

取 扱 注 意
平成 27 年 10 月 30 日 (金)
午 前 8 : 30 解 禁

職 業 安 定 業 務 取 扱 月 報

(平 成 27 年 9 月 分)

も く じ

1	労働市場の動き	1～3	ページ
2	求人倍率の動き	4・5	〃
3	有効求人・求職の動き	6	〃
4	職業紹介・雇用保険主要指標	7	〃
5	職業紹介状況	8～10	〃
6	産業別新規求人・充足状況	11	〃
7	職業別常用新規求職・求人就職状況	12	〃
8	雇用保険業務取扱状況	13	〃
9	安定所別職業紹介状況	14～16	〃
10	出稼労働者県外職業紹介状況	17	〃
11	都道府県別有効求人倍率(季節調整値)	18	〃

青森労働局職業安定部職業安定課

労働市場の動き(平成27年9月)

青森労働局職業安定部職業安定課

○ 景気の動向

(1) 国内

景気は、このところ一部に弱さもみられるが、緩やかな回復基調が続いている。個人消費は、総じてみれば底堅い動きとなっている。

設備投資は、総じて持ち直しの動きがみられる。輸出は、このところ弱含んでいる。生産は、このところ弱含んでいる。

企業収益は、改善している。企業の業況判断は、一部に慎重さがみられるものの、おおむね横ばいとなっている。雇用情勢は、改善傾向にある。

消費者物価は、緩やかに上昇している。

先行きについては、雇用・所得環境の改善傾向が続くなかで、各種政策の効果もあって、緩やかな回復に向かうことが期待される。ただし、アメリカの金融政策が正常化に向かうなか、中国を始めとするアジア新興国等の景気が下振れし、我が国の景気が下押しされるリスクがある。こうしたなかで、金融資本市場の変動が長期化した場合の影響に留意する必要がある。

【政策統括官付労働政策担当参事官室】

(2) 県内

県内の景気は、持ち直している。この間、企業の業況感、製造業、非製造業ともに改善した。

最終需要動向をみると、個人消費は、緩やかに持ち直している。すなわち、大型小売店販売は、緩やかに持ち直している。家電販売は、持ち直しているほか、乗用車販売は、下げ止まっている。

住宅投資は、緩やかに持ち直している。設備投資は、15年度計画をみると、全体として投資スタンスは慎重ながら、製造業の一部で徐々に前向きな投資案件がみられていることから、前年並みの計画となっている。公共投資は、横

ばい圏内で推移している。

生産動向をみると、弱含んでいる。すなわち、電気機械等や業務用機械では、海外向け需要の減少から生産水準を引き下げている。窯業・土石、鉄鋼では、横ばい圏内の動きとなっている。食料品は、緩やかに増加している。紙・パでは、持ち直している。

【日本銀行青森支店】

平成27年9月の県内企業倒産(負債額1,000万円以上)は4件(前月比1件、33.3%増加。前年同月比2件、33.3%減少。)、負債総額は4億5,300万円(前月比2億3,800万円、110.7%増加。前年同月比1,800万円、4.1%増加)となった。1億以上の倒産が2件発生したこともあり、負債総額はほぼ倍増したものの、全体としては小康状態が続いている。

平成26年4月、消費税増税が引き金となったケースもあり、11件の倒産が発生し単月の倒産件数一桁発生は一時途絶えたものの、同年5月以降17ヶ月連続で再度一桁発生が継続している。消費税増税から一年程度は駆け込み需要の反動を受ける形で倒産がやや増加したものの、徐々に消費は回復、また継続した金融機関における債務の返済条件緩和等企業倒産の発生は抑制されている状況にある。

平成27年の4月から9月までの上半期中で、5月に6件の企業倒産が発生したものの、その他は一桁台も前半で推移しており記録的な少なさが続いている。消費税増税に伴う駆け込み需要の反動が一段落し、次回消費税引き上げ時期を見据えた購買意欲の推移もあり、今後も急激な倒産の増加は避けられる見通しにあるが、この好調がいつまでも続くとはみていない。

【東京商工リサーチ】

労働需給面では、5人以上の解雇者(希望退職者の募集等を含む)を出した企業整理離職者等状況をみると、平成26年9月の7事業所、139人に対し、平成27年9月は7事業所、70人となり、前年同月比で事業所数変わらず、解

雇者数は69人(49.6%)の減少となった。

雇用情勢をみると、月間有効求職者数(季節調整値)は前月に比べ763人減少し、月間有効求人数(同)は前月に比べ457人の減少で、有効求人倍率(同)は0.96倍(前年同月0.80倍)で、前月を0.01ポイント上回った。

新規求人倍率(季節調整値)は1.33倍(前年同月1.10倍)で、前月を0.01ポイント上回った。

○ 労働市場の概況

月間有効求人全数(学卒を除きパートタイムを含む実数)は、前年同月比8.6%(2,201人)増加の27,764人、全数のうち常用(パートタイムを除く実数)は、同7.0%(936人)増加の14,397人となった。

月間有効求職者全数(同)は、同8.5%(2,368人)減少の25,482人、全数のうち常用(同)は同10.3%(2,020人)減少の17,589人となった。

この結果、全数の有効求人倍率(原数値)は1.09倍となり、前年同月を0.17ポイント上回った。新規求人倍率(原数値)は1.76倍で、前年同月を0.34ポイント上回った。

一方、パートタイム有効求人全数(実数)は、前年同月比10.9%(1,054人)増加の10,693人、同有効求職者全数(同)は前年同月比4.2%(323人)減少の7,371人となり、同有効求人倍率は1.45倍(前年同月1.25倍)となった。

○ 求人の動向

新規求人全数(学卒を除きパートタイムを含む実数)は、前年同月比5.3%(547人)増加の10,883人、全数のうち常用(パートタイムを除く実数)は同0.6%(32人)増加の5,223人、臨時・季節は同11.8%(142人)増加の1,341人、パートタイムは同9.5%(373人)増加の4,319人となった。

また、産業別でみると、新規求人全数のうち前年同月比、鉱業500.0%(5人)、卸売・小売業13.6%(250人)、金融業・保険業16.7%(16人)、不動産

業、物品賃貸業35.8%(38人)、学術研究、専門・技術サービス業23.0%(32人)、宿泊業、飲食サービス業17.7%(151人)、生活関連サービス業、娯楽業19.1%(60人)、医療、福祉2.3%(49人)、複合サービス事業23.5%(57人)、公務、その他53.4%(87人)等で増加したが、農・林・漁業6.7%(18人)、建設業1.5%(18人)、製造業4.5%(46人)、電気・ガス・熱供給、水道業6.7%(12人)、情報通信業4.3%(4人)、運輸業、郵便業2.6%(13人)、教育、学習支援業3.2%(5人)、サービス業6.6%(82人)等で減少した。

製造業の内訳をみると、食料品、飲料・たばこ・飼料製造業23.6%(98人)、繊維工業11.1%(8人)、化学、石油・石炭製品、プラスチック、ゴム製品関係3.8%(5人)、窯業・土石製品製造業15.4%(2人)、鉄鋼業・非鉄金属製造業71.4%(10人)、金属製品製造業73.6%(39人)、輸送用機械器具製造業26.3%(5人)等で増加し、木材・木製品、(家具・装備品)製造業33.3%(6人)、パルプ・紙・紙加工品製造業40.0%(4人)、印刷・同関連業66.7%(20人)、はん用・生産用・業務用機器製造業37.8%(34人)、電子部品・デバイス・電子回路製造業43.3%(52人)、電気機械器具製造業54.7%(52人)、情報通信機械器具製造業90.0%(45人)等で減少した。

○ 求職の動向

新規求職申込件数全数(学卒を除きパートタイムを含む実数)は、前年同月比14.9%(1,077件)減少の6,169件となった。全数のうち常用(パートタイムを除く)は同15.6%(795件)減少の4,315件、臨時・季節(同)は24.6%(42件)減少の129件、パートタイムは前年同月比12.2%(240件)減少の1,725件となった。

中高年齢者(パートタイムを除く実数)は、同16.5%(290件)減少の1,472件となった。

また、新規求職者全数における雇用保険受給資格決定件数の割合は27.2%(前年同月26.0%)、常用新規求職者に占める基本手当受給資格決定件

数の割合は33.1%(同31.1%)となっている。

常用新規求職者(パートタイムを含む実数)の希望職種別構成は、専門的・技術的職業8.5%(前年同月8.6%)、事務的職業23.6%(同21.5%)、販売の職業11.7%(同12.0%)、サービスの職業15.5%(同15.4%)、生産工程の職業10.4%(同10.5%)、運搬・清掃・包装の職業19.8%(同21.1%)などとなっている。

○ 就職の動向

就職全数(学卒を除きパートタイムを含む実数)は、前年同月比13.4%(449件)減少の2,900件、全数のうち常用(パートタイムを除く実数)は同10.9%(200件)減少の1,627件、臨時・季節は(同)前年同月比25.4%(82件)減少の241件、パートタイムは同13.9%(167件)減少の1,032件となった。

また、雇用保険基本手当受給者(パートタイムを除く実数)の就職件数は同13.7%(74件)増加の468件となった。

基本手当受給資格決定件数(高年齢を含む)に対する就職率は29.7%(前年同月30.8%)となった。

パートを含む常用の新規求職者に対する就職率をみると、全数で41.2%(同40.3%)となっている。また、常用就職者全数に対する職種別構成は専門的・技術的職業10.1%、事務的職業15.0%、販売の職業9.8%、サービスの職業22.8%、生産工程の職業12.4%、運搬・清掃・包装等の職業14.1%などとなっている。

○ 充足の動向

充足全数(学卒を除きパートタイムを含む実数)は、前年同月比12.7%(397件)減少の2,732件となった。

また、産業別でみると、充足全数のうち前年同月比、鉱業100.0%(1件)、電気・ガス・熱供給、水道業30.0%(3件)、不動産業、物品賃貸業89.5%(17件)、学術研究、専門・技術サービス業3.1%(2件)、生活関連サービス業、娯

楽業16.9%(13件)等で増加したが、農・林・漁業5.7%(5件)、建設業23.3%(52件)、製造業16.0%(66件)、情報通信業33.3%(12件)、運輸業、郵便業9.4%(16件)、卸売・小売業19.9%(131件)、金融業・保険業40.0%(11件)、宿泊業、飲食サービス業23.0%(47件)、教育、学習支援業9.7%(3件)、医療、福祉6.9%(47件)、複合サービス事業21.2%(11件)、サービス業2.5%(7件)、公務、その他25.3%(25件)等で減少した。

製造業の内訳をみると、繊維工業20.6%(7件)、印刷・同関連業250.0%(10件)、化学、石油・石炭製品、プラスチック、ゴム製品関係25.0%(2件)、窯業・土石製品製造業44.4%(4件)、鉄鋼業・非鉄金属製造業250.0%(5件)、電子部品・デバイス・電子回路製造業19.0%(4件)、電気機械器具製造業6.3%(1件)、情報通信機械器具製造業20.0%(1件)、輸送用機械器具製造業87.5%(7件)等で増加したが、食料品、飲料・たばこ・飼料製造業17.2%(32件)、木材・木製品、(家具・装備品)製造業62.5%(15件)、パルプ・紙・紙加工品製造業63.6%(7件)、金属製品製造業33.3%(9件)、はん用・生産用・業務用機器製造業75.5%(40件)、その他の製造業80.0%(4件)等で減少した。

○ 地域雇用開発助成金に係る事業所設置及び雇入れ計画書受理状況

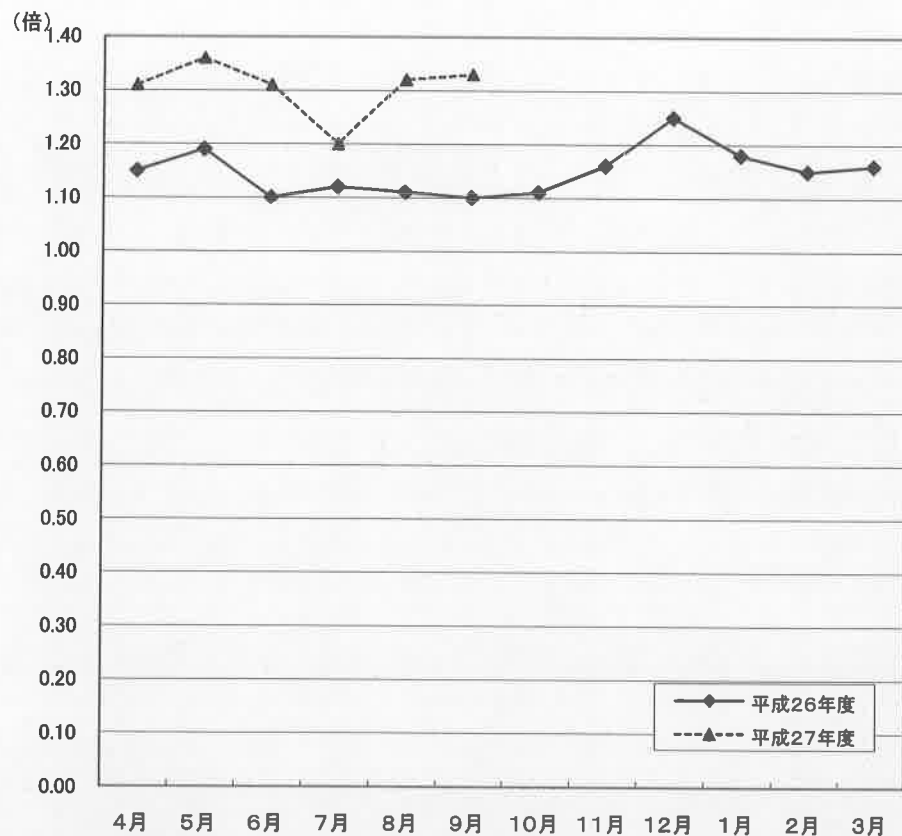
・ 計画書受理件数	2件	[前年同月	4件]
・ 雇入れ予定人数	8人	[前年同月	116人]

○ 雇用調整助成金等の支給状況

・ 休業実施計画届受理件数	7件	[前年同月	13件]
・ 支給件数、金額	3件		2,079千円
		[前年同月	4件
			220千円]

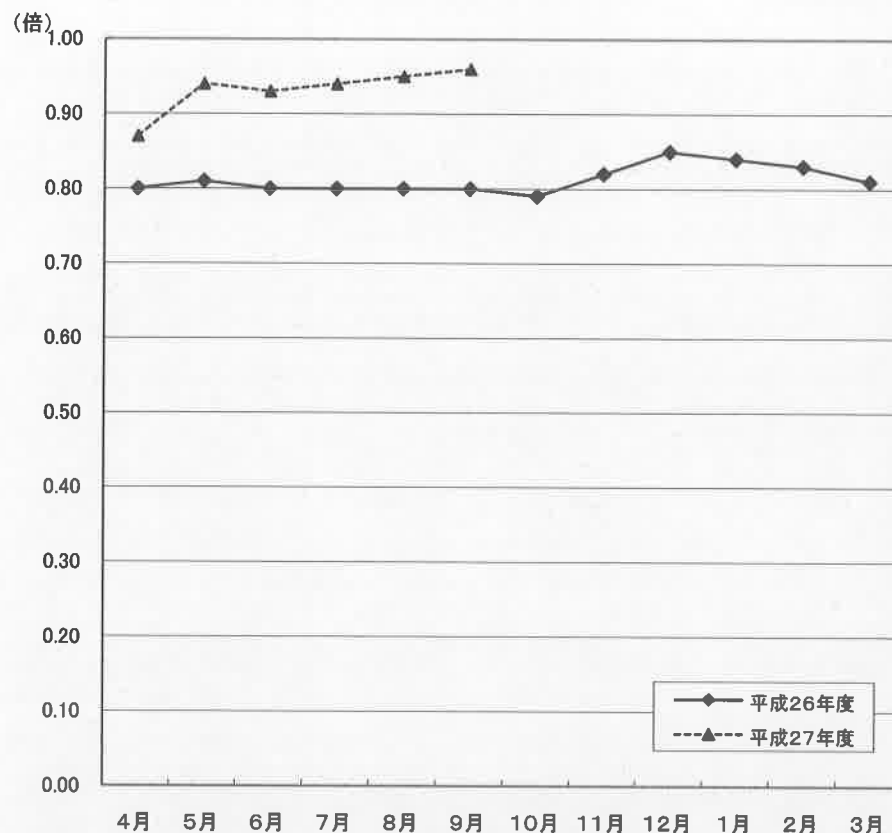
新規求人倍率の動き(全数)

(季節調整値)



有効求人倍率の動き(全数)

(季節調整値)



	4月	5月	6月	7月	8月	9月	10月	11月	12月	1月	2月	3月
平成26年度	1.15	1.19	1.10	1.12	1.11	1.10	1.11	1.16	1.25	1.18	1.15	1.16
平成27年度	1.31	1.36	1.31	1.20	1.32	1.33						

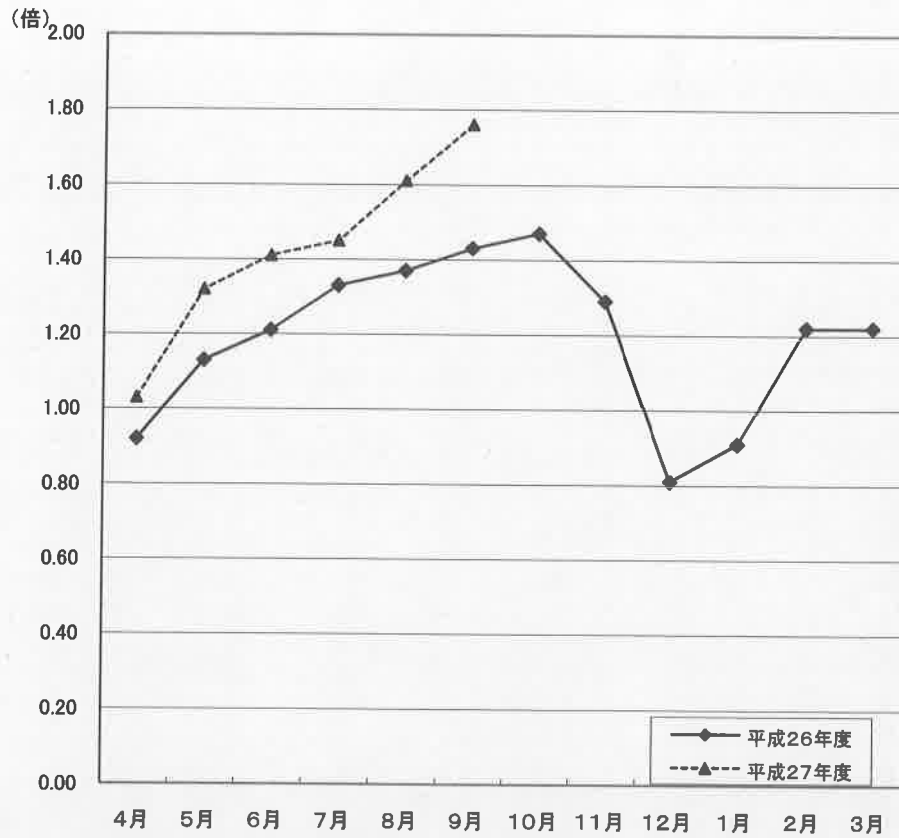
※ 季節調整法は、センサス局法Ⅱ(X-12ARIMA)による。なお、平成26年12月以前の数値は新季節指数により改訂されている。

	4月	5月	6月	7月	8月	9月	10月	11月	12月	1月	2月	3月
平成26年度	0.80	0.81	0.80	0.80	0.80	0.80	0.79	0.82	0.85	0.84	0.83	0.81
平成27年度	0.87	0.94	0.93	0.94	0.95	0.96						

※ 季節調整法は、センサス局法Ⅱ(X-12ARIMA)による。なお、平成26年12月以前の数値は新季節指数により改訂されている。

新規求人倍率の動き(全数)

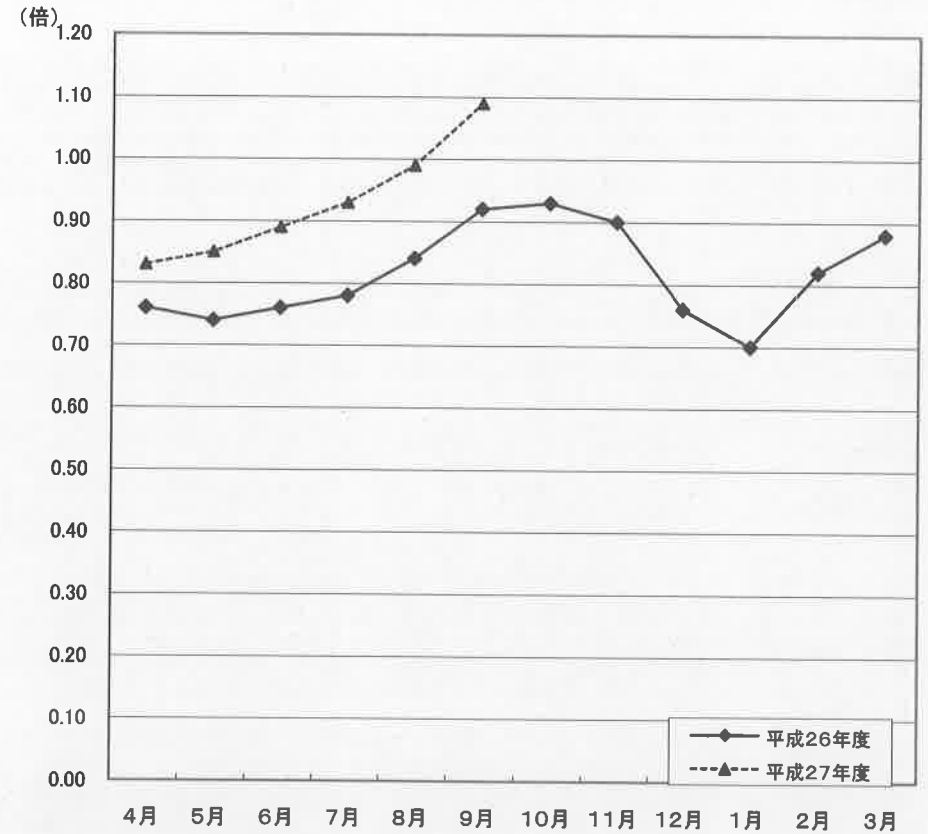
(原数値)



	4月	5月	6月	7月	8月	9月	10月	11月	12月	1月	2月	3月
平成26年度	0.92	1.13	1.21	1.33	1.37	1.43	1.47	1.29	0.81	0.91	1.22	1.22
平成27年度	1.03	1.32	1.41	1.45	1.61	1.76						

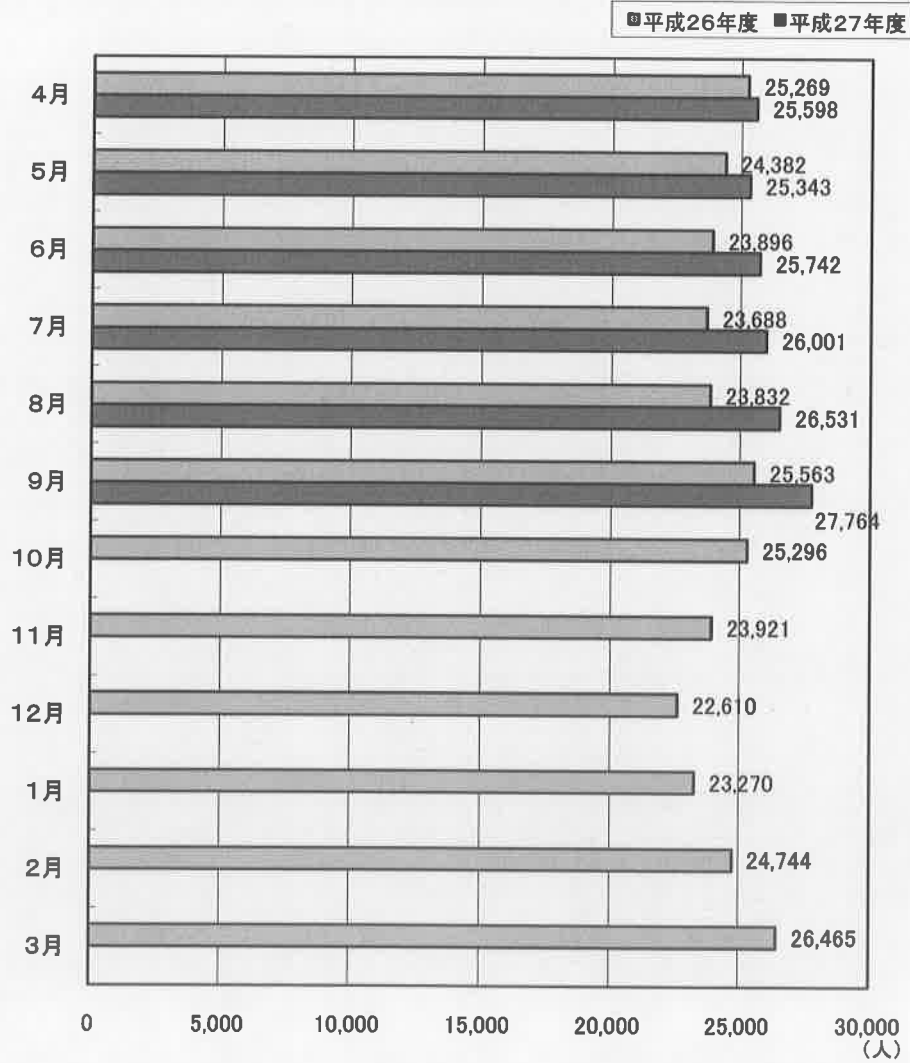
有効求人倍率の動き(全数)

(原数値)

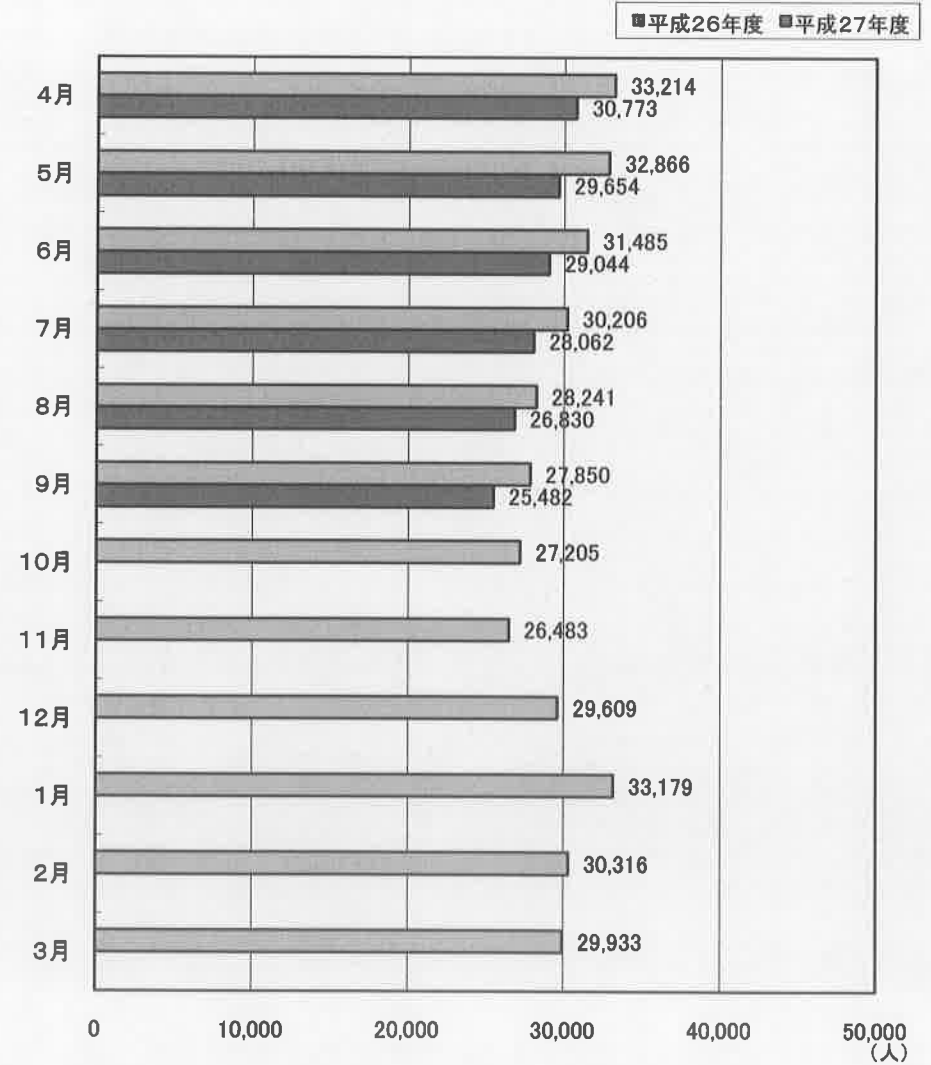


	4月	5月	6月	7月	8月	9月	10月	11月	12月	1月	2月	3月
平成26年度	0.76	0.74	0.76	0.78	0.84	0.92	0.93	0.90	0.76	0.70	0.82	0.88
平成27年度	0.83	0.85	0.89	0.93	0.99	1.09						

有効求人の動き(全数)



有効求職の動き(全数)



職業紹介・雇用保険主要指標

(単位:人、倍、%)

区 分					区 分				
	当 月	前 年 同 月	対前年同月比		当 月	前 年 同 月	対前年同月比		
1 新規求職者数(2+3+4)	6,169	7,246	▲ 14.9	36 34のうち臨時・季節	25	44	▲ 43.2		
2 1のうち常用	4,315	5,110	▲ 15.6	37 充足数(38+39+40)	2,732	3,129	▲ 12.7		
3 1のうち臨時・季節	129	171	▲ 24.6	38 37のうち常用	1,539	1,688	▲ 8.8		
4 1のうちパートタイム	1,725	1,965	▲ 12.2	39 37のうち臨時・季節	219	291	▲ 24.7		
5 4のうち臨時・季節	16	7	128.6	40 37のうちパートタイム	974	1,150	▲ 15.3		
6 1のうち中高年者(パートタイムを除く)	1,472	1,762	▲ 16.5	41 40のうち臨時・季節	163	180	▲ 9.4		
7 6のうち常用	1,386	1,637	▲ 15.3	42 新規求人倍率(季節調整値・全数)	1.33	1.10	0.23		
8 月間有効求職者数(9+10+11)	25,482	27,850	▲ 8.5	43 新規求人倍率(原数値・全数)	1.76	1.43	0.33		
9 8のうち常用	17,589	19,609	▲ 10.3	44 新規求人倍率(原数値・常用)	1.46	1.20	0.26		
10 8のうち臨時・季節	522	547	▲ 4.6	45 新規求人倍率(原数値・臨時)	14.48	10.49	3.99		
11 8のうちパートタイム	7,371	7,694	▲ 4.2	46 有効求人倍率(季節調整値・全数)	0.96	0.80	0.16		
12 11のうち臨時・季節	42	46	▲ 8.7	47 有効求人倍率(原数値・全数)	1.09	0.92	0.17		
13 8のうち中高年者(パートタイムを除く)	6,982	7,592	▲ 8.0	48 有効求人倍率(原数値・常用)	0.94	0.79	0.15		
14 13のうち常用	6,607	7,197	▲ 8.2	49 有効求人倍率(原数値・臨時)	7.78	6.76	1.02		
15 新規求人数(16+17+18)	10,883	10,336	5.3	50 就職率(26÷1×100)	47.0	46.2	0.8		
16 15のうち常用	5,223	5,191	0.6	51 常用就職率(パートタイムを含む)	41.2	40.3	0.9		
17 15のうち臨時・季節	1,341	1,199	11.8	52 中高年就職率(31÷6×100)	39.2	34.8	4.4		
18 15のうちパートタイム	4,319	3,946	9.5	53 同上常用就職率(32÷7×100)	34.7	30.4	4.3		
19 18のうち臨時・季節	758	669	13.3	54 充足率(37÷15×100)	25.1	30.3	▲ 5.2		
20 月間有効求人数(21+22+23)	27,764	25,563	8.6	55 同上常用充足率(38÷16×100)	29.5	32.5	▲ 3.0		
21 20のうち常用	14,397	13,461	7.0	56 離職票交付枚数(基本手当・高年齢・短時間)	3,143	3,468	▲ 9.4		
22 20のうち臨時・季節	2,674	2,463	8.6	57 離職票交付枚数(短期特例)	105	143	▲ 26.6		
23 20のうちパートタイム	10,693	9,639	10.9	58 受給資格決定件数(59+60+61)	1,681	1,882	▲ 10.7		
24 23のうち臨時・季節	1,715	1,547	10.9	59 58のうち基本手当	1,429	1,591	▲ 10.2		
25 紹介件数	9,196	11,076	▲ 17.0	60 58のうち高年齢	148	166	▲ 10.8		
26 就職件数(27+28+29)	2,900	3,349	▲ 13.4	61 58のうち短期特例	104	125	▲ 16.8		
27 26のうち常用	1,627	1,827	▲ 10.9	62 初回受給者数(基本手当)	1,373	1,291	6.4		
28 26のうち臨時・季節	241	323	▲ 25.4	63 受給者実人員(64+65+66)	7,020	7,288	▲ 3.7		
29 26のうちパートタイム	1,032	1,199	▲ 13.9	64 63のうち基本手当	6,480	6,737	▲ 3.8		
30 29のうち臨時・季節	176	180	▲ 2.2	65 63のうち高年齢	146	161	▲ 9.3		
31 26のうち中高年者(パートタイムを除く)	577	614	▲ 6.0	66 63のうち短期特例	394	390	1.0		
32 31のうち常用	481	497	▲ 3.2	67 雇用保険支給金額(68+69+70)(千円)	814,277	788,497	3.3		
33 26のうち基本手当受給者(パートタイムを除く)	468	542	▲ 13.7	68 67のうち基本手当	726,197	690,715	5.1		
34 26のうち他県への就職	159	221	▲ 28.1	69 67のうち高年齢	27,364	31,622	▲ 13.5		
35 34のうち常用	134	177	▲ 24.3	70 67のうち短期特例	60,716	66,160	▲ 8.2		

(資料) 青森労働局職業安定部職業安定課「職業安定業務統計」「雇用保険事業統計」。

(注1) 「求人倍率」は新規学卒を除きパートタイムを含む。

(注2) 「うち常用」、「うち臨時・季節」はパートタイムを除く。

(注3) パートタイムを除く求人倍率(原数値)は次の通りである。()内は前年同月。

新規求人倍率 全数 1.48(1.21) 常用 1.21(1.02) 臨時・季節 10.40(7.01)
有効求人倍率 全数 0.94(0.79) 常用 0.82(0.69) 臨時・季節 5.12(4.50)

職業紹介状況（1～求職）

（単位：人、％）

区分	新規求職者数							月間有効求職者数						
	全数計	対前年同期比	うち常用	うち臨時季節	うちパートタイム		うち中高年	全数計	対前年同期比	うち常用	うち臨時季節	うちパートタイム		うち中高年
					うち常用	うち中高年						うち常用	うち中高年	
17年度	156,871	▲ 3.4	89,433	36,971	30,467	30,310	48,310	534,543	▲ 3.4	362,559	66,557	105,427	104,982	165,512
18年度	149,881	▲ 4.5	84,979	35,054	29,848	29,629	46,851	506,544	▲ 5.2	341,738	61,080	103,726	103,117	156,314
19年度	136,836	▲ 8.7	77,016	32,004	27,816	27,631	42,975	463,895	▲ 8.4	308,649	58,480	96,766	96,268	143,707
20年度	138,382	1.1	82,327	27,989	28,066	27,900	42,817	464,789	0.2	315,815	50,652	98,322	97,841	142,374
21年度	132,886	▲ 4.0	80,176	24,902	27,808	27,593	41,018	499,468	7.5	349,743	45,754	103,971	103,361	153,502
22年度	127,002	▲ 4.4	76,178	22,920	27,904	27,645	39,511	454,240	▲ 9.1	309,048	42,080	103,112	102,419	140,854
23年度	121,269	▲ 4.5	73,985	20,219	27,065	26,794	36,914	438,552	▲ 3.5	297,190	37,685	103,677	102,889	134,210
24年度	113,426	▲ 6.5	69,217	19,052	25,157	24,952	34,281	406,861	▲ 7.2	273,737	36,076	97,048	96,463	120,790
25年度	108,037	▲ 4.8	65,547	17,674	24,816	24,630	32,618	388,917	▲ 4.4	258,186	34,008	96,723	96,211	115,240
26年度合計	100,673	▲ 6.8	60,925	16,214	23,534	23,317	31,300	360,587	▲ 7.3	236,174	31,399	93,014	92,419	108,692
26年度月平均	8,389	▲ 6.8	5,077	1,351	1,961	1,943	2,608	30,049	▲ 7.3	19,681	2,617	7,751	7,702	9,058
26年 4月	11,446	▲ 7.0	7,084	1,205	3,157	3,132	3,575	33,214	▲ 8.5	22,423	2,021	8,770	8,721	9,758
5月	8,457	▲ 9.7	5,392	840	2,225	2,206	2,518	32,866	▲ 8.6	22,134	1,853	8,879	8,828	9,738
6月	7,784	▲ 1.5	4,898	927	1,959	1,949	2,307	31,485	▲ 7.0	21,204	1,597	8,684	8,641	9,274
7月	7,433	▲ 8.8	4,873	906	1,654	1,638	2,244	30,206	▲ 7.6	20,392	1,786	8,028	7,982	9,011
8月	6,649	▲ 13.1	4,471	502	1,676	1,653	1,740	28,241	▲ 8.8	19,367	1,300	7,574	7,522	8,120
9月	7,246	▲ 5.6	5,110	171	1,965	1,958	1,762	27,850	▲ 7.9	19,609	547	7,694	7,648	7,592
10月	7,005	▲ 8.4	4,876	191	1,938	1,929	1,688	27,205	▲ 8.4	19,157	331	7,717	7,681	7,254
11月	6,536	▲ 11.5	4,066	871	1,599	1,575	1,932	26,483	▲ 8.0	18,103	1,055	7,325	7,278	7,413
12月	10,054	▲ 9.0	3,687	5,070	1,297	1,268	4,529	29,609	▲ 7.7	16,941	5,952	6,716	6,655	10,178
27年 1月	11,120	▲ 3.9	5,595	3,602	1,923	1,907	4,124	33,179	▲ 6.2	17,949	8,440	6,790	6,735	12,014
2月	8,090	▲ 2.3	5,057	1,191	1,842	1,825	2,393	30,316	▲ 5.1	18,740	4,557	7,019	6,967	9,706
3月	8,853	▲ 2.2	5,816	738	2,299	2,277	2,488	29,933	▲ 3.7	20,155	1,960	7,818	7,761	8,634
27年 4月	10,135	▲ 11.5	6,267	1,011	2,857	2,845	3,170	30,773	▲ 7.3	20,601	1,628	8,544	8,493	9,122
5月	7,430	▲ 12.1	4,638	780	2,012	1,998	2,244	29,654	▲ 9.8	19,660	1,581	8,413	8,370	8,832
6月	7,449	▲ 4.3	4,794	764	1,891	1,881	2,190	29,044	▲ 7.8	19,280	1,528	8,236	8,201	8,663
7月	7,314	▲ 1.6	4,668	925	1,721	1,708	2,241	28,062	▲ 7.1	18,750	1,538	7,774	7,735	8,299
8月	6,350	▲ 4.5	4,217	463	1,670	1,657	1,703	26,830	▲ 5.0	18,084	1,223	7,523	7,486	7,748
9月	6,169	▲ 14.9	4,315	129	1,725	1,709	1,472	25,482	▲ 8.5	17,589	522	7,371	7,329	6,982
10月														
11月														
12月														
28年 1月														
2月														
3月														
27年度合計	44,847	▲ 8.5	28,899	4,072	11,876	11,798	13,020	169,845	▲ 7.6	113,964	8,020	47,861	47,614	49,646

（資料）青森労働局職業安定部職業安定課「職業安定業務統計」。

（注）新規学卒を除く。「うち常用」、「うち臨時季節」、「うち中高年」はパートタイムを除く。

職業紹介状況（2～求人）

（単位：人、%、倍）

区分	新規求人数						月間有効求人数						求人倍率	
	全数計	対前年同期比	うち常用	うち臨時季節	うちパートタイム	うち常用	全数計	対前年同期比	うち常用	うち臨時季節	うちパートタイム	うち常用	原数値（全数）	
													新規	有効
17年度	100,457	11.8	56,922	8,913	34,622	30,289	225,181	15.3	132,272	17,287	75,622	67,761	0.67	0.44
18年度	96,947	▲ 3.5	52,517	9,071	35,359	30,823	220,714	▲ 2.0	124,632	18,604	77,478	68,854	0.71	0.48
19年度	95,978	▲ 1.0	51,101	7,758	37,119	31,804	220,548	▲ 0.1	121,927	15,572	83,049	72,905	0.69	0.47
20年度	78,211	▲ 18.5	40,268	6,278	31,665	26,955	175,719	▲ 20.3	94,097	12,137	69,485	61,261	0.59	0.35
21年度	70,531	▲ 9.8	33,163	7,293	30,075	24,119	144,270	▲ 17.9	72,014	12,054	60,202	50,311	0.56	0.32
22年度	81,517	15.6	39,063	8,602	33,852	26,990	175,685	21.8	87,064	16,189	72,432	60,098	0.67	0.40
23年度	91,255	11.9	44,865	10,396	35,994	29,019	201,475	14.7	101,956	20,817	78,702	64,937	0.80	0.50
24年度	103,937	13.9	51,688	11,842	40,407	32,984	248,510	23.3	125,821	25,977	96,712	80,270	0.96	0.64
25年度	114,605	10.3	57,548	12,016	45,041	37,162	281,820	13.4	143,151	27,132	111,537	92,975	1.14	0.78
26年度合計	116,464	1.6	59,973	10,175	46,316	38,168	292,936	3.9	153,613	22,918	116,405	97,482	1.16	0.81
26年度月平均	9,705	1.6	4,998	848	3,860	3,181	24,411	3.9	12,801	1,910	9,700	8,124	1.16	0.81
26年 4月	10,537	11.4	5,229	1,000	4,308	3,665	25,269	13.0	12,989	1,988	10,292	8,875	0.92	0.76
5月	9,567	8.9	5,080	921	3,566	2,941	24,382	11.3	12,708	1,980	9,694	8,211	1.13	0.74
6月	9,418	6.5	4,771	872	3,775	3,113	23,896	9.9	12,382	1,997	9,517	7,977	1.21	0.76
7月	9,880	0.8	5,029	958	3,893	3,165	23,688	6.1	12,411	1,962	9,315	7,761	1.33	0.78
8月	9,138	▲ 2.2	4,942	1,021	3,175	2,641	23,832	3.8	12,641	2,208	8,983	7,549	1.37	0.84
9月	10,336	0.0	5,191	1,199	3,946	3,277	25,563	1.8	13,461	2,463	9,639	8,092	1.43	0.92
10月	10,306	▲ 4.9	5,056	887	4,363	3,547	25,296	▲ 2.2	13,093	2,322	9,881	8,219	1.47	0.93
11月	8,429	▲ 2.6	4,434	721	3,274	2,594	23,921	▲ 2.7	12,400	1,907	9,614	7,862	1.29	0.90
12月	8,120	3.3	4,319	597	3,204	2,553	22,610	2.0	11,930	1,613	9,067	7,396	0.81	0.76
27年 1月	10,108	▲ 2.2	5,181	664	4,263	3,522	23,270	2.2	12,408	1,461	9,401	7,819	0.91	0.70
2月	9,844	▲ 0.3	5,283	610	3,951	3,264	24,744	1.9	13,323	1,463	9,958	8,394	1.22	0.82
3月	10,781	3.0	5,458	725	4,598	3,886	26,465	2.8	13,867	1,554	11,044	9,327	1.22	0.88
27年 4月	10,416	▲ 1.1	5,299	692	4,425	3,886	25,598	1.3	13,304	1,475	10,819	9,348	1.03	0.83
5月	9,822	2.7	5,121	830	3,871	3,283	25,343	3.9	13,270	1,621	10,452	9,128	1.32	0.85
6月	10,485	11.3	5,364	931	4,190	3,478	25,742	7.7	13,495	1,762	10,485	9,018	1.41	0.89
7月	10,602	7.3	5,568	825	4,209	3,461	26,001	9.8	13,708	1,892	10,401	8,816	1.45	0.93
8月	10,211	11.7	5,460	1,102	3,649	3,047	26,531	11.3	14,116	2,166	10,249	8,695	1.61	0.99
9月	10,883	5.3	5,223	1,341	4,319	3,561	27,764	8.6	14,397	2,674	10,693	8,978	1.76	1.09
10月														
11月														
12月														
28年 1月														
2月														
3月														
27年度合計	62,419	6.0	32,035	5,721	24,663	20,716	156,979	7.1	82,290	11,590	63,099	53,983	1.39	0.92

（資料）青森労働局職業安定部職業安定課「職業安定業務統計」。

（注）新規学卒を除く。「うち常用」、「うち臨時季節」はパートタイムを除く。

職 業 紹 介 状 況 (3 ~ 充 足 ・ 就 職)

(単位:人、%)

区 分	充 足 数								就 職 件 数								
	全数計	対前年 同期比	うち 常用	うち 臨時季節	うち パートタイム	うち うち常用	充 足 率		全数計	対前年 同期比	うち 常用	うち 臨時季節	うち パートタイム	うち うち常用	うち 受給者	就 職 率	
							対新規	対有効								対新規	対有効
17年度	38,311	3.3	21,404	2,837	14,070	12,081	39.5	17.4	42,373	2.2	23,685	4,162	14,526	12,496	6,345	28.3	8.4
18年度	37,823	▲ 1.3	20,551	2,771	14,501	12,392	39.4	17.1	42,123	▲ 0.6	22,964	4,134	15,025	12,857	6,633	30.8	9.1
19年度	36,605	▲ 3.2	19,660	2,640	14,305	11,892	46.8	20.8	40,253	▲ 4.4	21,724	3,702	14,827	12,269	6,280	29.1	8.7
20年度	33,963	▲ 7.2	17,419	2,602	13,942	11,422	48.2	23.5	36,694	▲ 8.8	18,874	3,371	14,449	11,739	5,507	27.6	7.3
21年度	35,418	4.3	16,231	4,092	15,095	11,564	43.4	20.2	38,024	3.6	17,393	4,907	15,724	11,958	6,010	29.9	8.4
22年度	37,375	5.5	17,988	4,307	15,080	11,444	41.0	18.6	39,687	4.4	19,048	5,063	15,576	11,844	5,415	32.7	9.0
23年度	38,586	3.2	19,132	4,393	15,061	11,750	42.3	19.2	41,151	3.7	20,438	4,951	15,762	12,300	5,690	36.3	10.1
24年度	38,137	▲ 1.2	19,831	4,016	14,290	11,437	36.7	15.3	40,345	▲ 2.0	21,012	4,356	14,977	11,970	5,961	37.3	10.4
25年度	37,464	▲ 1.8	19,964	3,273	14,227	11,602	32.7	13.3	39,821	▲ 1.3	21,141	3,694	14,986	12,138	6,232	39.6	11.0
26年度	35,709	▲ 4.7	19,616	2,702	13,391	10,844	30.7	12.2	38,107	▲ 4.3	20,887	3,115	14,105	11,335	5,855	37.9	10.6
26年度月平均	2,976	▲ 4.7	1,635	225	1,116	904	30.7	12.2	3,176	▲ 4.3	1,741	260	1,175	945	488	37.9	10.6
26年 4月	3,644	▲ 2.2	2,008	201	1,435	1,215	34.6	14.4	3,861	▲ 0.9	2,112	244	1,505	1,264	543	33.7	11.6
5月	3,352	▲ 7.9	1,838	253	1,261	1,083	35.0	13.7	3,583	▲ 6.8	1,948	287	1,348	1,133	543	42.4	10.9
6月	3,277	6.3	1,694	288	1,295	1,055	34.8	13.7	3,506	5.5	1,796	319	1,391	1,125	540	45.0	11.1
7月	3,058	▲ 7.1	1,726	228	1,104	903	31.0	12.9	3,320	▲ 5.3	1,868	267	1,185	953	604	44.7	11.0
8月	2,379	▲ 6.0	1,373	234	772	634	26.0	10.0	2,501	▲ 7.3	1,443	259	799	649	430	37.6	8.9
9月	3,129	1.9	1,688	291	1,150	970	30.3	12.2	3,349	1.8	1,827	323	1,199	1,019	542	46.2	12.0
10月	3,159	▲ 13.1	1,675	284	1,200	975	30.7	12.5	3,396	▲ 12.3	1,822	331	1,243	1,006	493	48.5	12.5
11月	2,573	▲ 10.9	1,359	211	1,003	756	30.5	10.8	2,791	▲ 10.7	1,473	255	1,063	797	426	42.7	10.5
12月	2,212	▲ 11.5	1,217	203	792	577	27.2	9.8	2,388	▲ 12.4	1,318	251	819	602	383	23.8	8.1
27年 1月	2,294	▲ 3.0	1,299	178	817	554	22.7	9.9	2,445	▲ 2.3	1,379	203	863	577	363	22.0	7.4
2月	2,715	▲ 8.6	1,536	141	1,038	799	27.6	11.0	2,855	▲ 9.4	1,605	167	1,083	832	433	35.3	9.4
3月	3,917	4.1	2,203	190	1,524	1,323	36.3	14.8	4,112	5.8	2,296	209	1,607	1,378	555	46.4	13.7
27年 4月	3,446	▲ 5.4	1,910	155	1,381	1,195	33.1	13.5	3,590	▲ 7.0	1,972	181	1,437	1,240	446	35.4	11.7
5月	2,763	▲ 17.6	1,497	148	1,118	960	28.1	10.9	2,885	▲ 19.5	1,558	165	1,162	998	449	38.8	9.7
6月	3,142	▲ 4.1	1,774	176	1,192	989	30.0	12.2	3,323	▲ 5.2	1,890	199	1,234	1,031	552	44.6	11.4
7月	2,766	▲ 9.5	1,552	181	1,033	820	26.1	10.6	2,994	▲ 9.8	1,689	209	1,096	857	484	40.9	10.7
8月	2,417	1.6	1,392	191	834	694	23.7	9.1	2,586	3.4	1,487	214	885	734	457	40.7	9.6
9月	2,732	▲ 12.7	1,539	219	974	811	25.1	9.8	2,900	▲ 13.4	1,627	241	1,032	856	468	47.0	11.4
10月																	
11月																	
12月																	
28年 1月																	
2月																	
3月																	
27年度合計	17,266	▲ 8.3	9,664	1,070	6,532	5,469	27.7	11.0	18,278	▲ 9.2	10,223	1,209	6,846	5,716	2,856	40.8	10.8

(資料) 青森労働局職業安定部職業安定課「職業安定業務統計」。

(注 1) 新規学卒を除く。「うち常用」、「うち臨時季節」はパートタイムを除く。

(注 2) 就職件数の「うち受給者」は基本手当受給者でパートタイムを除く。

産業別新規求人・充足状況（新規学卒を除く）

（単位：人、％）

区分	①新規求人数			②常用		③パートタイム		④充足数			⑤常用		⑥パートタイム		充足率 ④/①
	当月	前年同月	増減率	当月	前年同月	当月	前年同月	当月	前年同月	増減率	当月	前年同月	当月	前年同月	
	農、林、漁業	249	267	▲ 6.7	44	63	60	45	82	87	▲ 5.7	29	11	16	
鉱業	6	1	500.0	5	0	0	0	2	1	100.0	2	1	0	0	33.3
建設業	1,150	1,168	▲ 1.5	918	942	31	45	171	223	▲ 23.3	144	184	10	19	14.9
製造業	981	1,027	▲ 4.5	573	560	258	282	347	413	▲ 16.0	222	258	88	104	35.4
食料品製造業、飲料・たばこ・飼料製造業	513	415	23.6	229	193	181	162	154	186	▲ 17.2	84	102	48	62	30.0
繊維工業	80	72	11.1	46	47	34	25	41	34	20.6	24	18	16	15	51.3
木材・木製品製造業(家具を除く)家具・装備品製造業	12	18	▲ 33.3	10	15	1	1	9	24	▲ 62.5	9	24	0	0	75.0
パルプ・紙・紙加工品製造業	6	10	▲ 40.0	5	7	1	2	4	11	▲ 63.6	3	8	1	1	66.7
印刷・関連業	10	30	▲ 66.7	9	10	1	0	14	4	250.0	9	2	3	1	140.0
化学工業、石油製品・石炭製品製造業関係、プラスチック、ゴム製品	26	21	23.8	21	7	1	2	10	8	25.0	5	4	2	1	38.5
窯業・土石製品製造業	15	13	15.4	12	13	0	0	13	9	44.4	11	8	2	1	86.7
鉄鋼業、非鉄金属製造業	24	14	71.4	22	14	2	0	7	2	250.0	7	2	0	0	29.2
金属製品製造業	92	53	73.6	89	48	0	1	18	27	▲ 33.3	16	22	1	2	19.6
はん用・生産用機械器具製造業	14	23	▲ 39.1	10	10	1	9	3	19	▲ 84.2	3	12	0	7	21.4
業務用機械器具製造業	42	67	▲ 37.3	22	37	5	5	10	34	▲ 70.6	6	26	0	2	23.8
電子部品・デバイス・電子回路製造業	68	120	▲ 43.3	57	61	9	37	25	21	19.0	18	11	6	6	36.8
電気機械器具製造業	43	95	▲ 54.7	12	57	16	8	17	16	6.3	10	8	6	0	39.5
情報通信機械器具製造業	5	50	▲ 90.0	3	21	1	24	6	5	20.0	1	1	3	4	120.0
輸送用機械器具製造業	24	19	26.3	23	16	1	3	15	8	87.5	15	6	0	1	62.5
その他の製造業	7	7	-	3	4	4	3	1	5	▲ 80.0	1	4	0	1	14.3
電気・ガス・熱供給・水道業	6	18	▲ 66.7	2	4	2	5	13	10	30.0	5	1	6	5	216.7
情報通信業	90	94	▲ 4.3	30	32	44	44	24	36	▲ 33.3	11	17	12	6	26.7
運輸業、郵便業	489	502	▲ 2.6	307	327	120	151	154	170	▲ 9.4	107	124	36	35	31.5
卸売・小売業	2,084	1,834	13.6	708	740	1,213	945	526	657	▲ 19.9	225	276	255	329	25.2
卸売業	517	401	28.9	254	194	153	111	174	188	▲ 7.4	85	92	54	59	33.7
小売業	1,567	1,433	9.4	454	546	1,060	834	352	469	▲ 24.9	140	184	201	270	22.5
金融・保険業	112	96	16.7	64	73	43	15	16	27	▲ 40.7	7	13	8	9	14.3
不動産業、物品賃貸業	144	106	35.8	60	37	81	66	36	19	89.5	21	9	13	8	25.0
学術研究・専門・技術サービス業	171	139	23.0	93	83	53	43	66	64	3.1	30	44	28	16	38.6
宿泊業、飲食サービス業	1,004	853	17.7	260	214	710	618	157	204	▲ 23.0	54	63	99	138	15.6
宿泊業	320	198	61.6	88	77	199	111	57	78	▲ 26.9	21	22	33	56	17.8
飲食サービス業	684	655	4.4	172	137	511	507	100	126	▲ 20.6	33	41	66	82	14.6
生活関連サービス業、娯楽業	374	314	19.1	138	108	231	201	90	77	16.9	44	40	45	30	24.1
教育、学習支援業	152	157	▲ 3.2	51	58	98	98	28	31	▲ 9.7	12	14	13	17	18.4
医療、福祉	2,165	2,116	2.3	1,328	1,337	800	741	637	684	▲ 6.9	427	430	205	225	29.4
医療業	639	610	4.8	430	437	193	157	203	215	▲ 5.6	145	127	55	68	31.8
社会保険・社会福祉・介護事業	1,523	1,506	1.1	897	900	605	584	432	469	▲ 7.9	281	303	149	157	28.4
複合サービス事業	300	243	23.5	70	79	194	156	41	52	▲ 21.2	24	39	11	11	13.7
サービス業	1,156	1,238	▲ 6.6	494	490	334	426	268	275	▲ 2.5	147	137	99	113	23.2
公務、その他	250	163	53.4	78	44	47	65	74	99	▲ 25.3	28	27	30	68	29.6
合計	10,883	10,336	5.3	5,223	5,191	4,319	3,946	2,732	3,129	▲ 12.7	1,539	1,688	974	1,150	25.1

（資料）青森労働局職業安定部職業安定課「職業安定業務統計」。

（注）①新規求人数②+③+臨時・季節）、④充足数⑤+⑥+臨時・季節）。

職業別常用新規求職・求人・就職状況（新規学卒を除く）

（単位：人、％）

区 分	①新規求職者数					②新規求人数					③ 求人倍率 ②/①	④就職件数					⑤就職率 ④/①
				パートタイム					パートタイム						パートタイム		
	当 月	前年同月	増減率	当 月	前年同月	当 月	前年同月	増減率	当 月	前年同月		当 月	前年同月	増減率	当 月	前年同月	
管 理 的 職 業	5	10	▲ 50.0	0	3	22	20	10.0	0	0	4.40	5	4	25.0	0	0	100.0
専 門 的 ・ 技 術 的 職 業	515	609	▲ 15.4	96	141	1,391	1,376	1.1	339	326	2.70	252	300	▲ 16.0	64	72	48.9
建築・土木・測量技術者	38	41	▲ 7.3	1	5	191	190	0.5	1	2	5.03	6	28	▲ 78.6	0	0	15.8
情報処理・通信技術者	30	36	▲ 16.7	0	1	16	24	▲ 33.3	1	0	0.53	6	7	▲ 14.3	0	0	20.0
保健師、助産師、看護師	141	142	▲ 0.7	39	43	423	453	▲ 6.6	131	114	3.00	78	88	▲ 11.4	24	26	55.3
社会福祉の専門的職業	100	138	▲ 27.5	27	40	345	330	4.5	77	100	3.45	104	105	▲ 1.0	28	26	104.0
事 務 的 職 業	1,419	1,523	▲ 6.8	358	402	716	697	2.7	259	273	0.50	372	423	▲ 12.1	123	150	26.2
一般事務の職業	1,282	1,386	▲ 7.5	334	371	455	487	▲ 6.6	150	187	0.35	284	307	▲ 7.5	88	112	22.2
会計事務の職業	39	45	▲ 13.3	4	7	72	71	1.4	33	21	1.85	34	41	▲ 17.1	9	5	87.2
販 売 の 職 業	706	850	▲ 16.9	239	271	1,054	1,000	5.4	621	524	1.49	244	328	▲ 25.6	114	160	34.6
サ ー ビ ス の 職 業	936	1,090	▲ 14.1	339	349	2,229	2,033	9.6	1,249	1,109	2.38	566	624	▲ 9.3	218	270	60.5
飲食物調理の職業	231	290	▲ 20.3	111	118	488	486	0.4	315	293	2.11	134	166	▲ 19.3	74	96	58.0
接客・給仕の職業	234	271	▲ 13.7	89	100	578	488	18.4	418	373	2.47	87	114	▲ 23.7	47	62	37.2
保 安 の 職 業	44	48	▲ 8.3	7	11	166	191	▲ 13.1	34	55	3.77	39	39	-	8	11	88.6
農 林 漁 業 の 職 業	57	71	▲ 19.7	9	17	161	145	11.0	104	48	2.82	47	34	38.2	17	12	82.5
生 産 工 程 の 職 業	625	744	▲ 16.0	122	139	933	994	▲ 6.1	261	230	1.49	308	386	▲ 20.2	77	88	49.3
金属材料製造、金属加工、金属溶接・溶断の職業	48	45	6.7	4	4	121	151	▲ 19.9	2	6	2.52	37	56	▲ 33.9	0	6	77.1
製品製造・加工処理の職業（金属材料製造、金属加工、金属溶接・溶断を除く）	246	305	▲ 19.3	85	88	518	470	10.2	232	174	2.11	190	229	▲ 17.0	68	72	77.2
機械組立の職業	184	251	▲ 26.7	23	30	55	155	▲ 64.5	14	41	0.30	27	54	▲ 50.0	4	9	14.7
輸 送 ・ 機 械 運 転 の 職 業	295	335	▲ 11.9	27	27	461	463	▲ 0.4	45	68	1.56	198	179	10.6	21	25	67.1
建 設 ・ 採 掘 の 職 業	186	249	▲ 25.3	4	3	609	540	12.8	0	14	3.27	102	113	▲ 9.7	1	0	54.8
建設の職業（建設躯体工事の職業を除く）	45	47	▲ 4.3	1	0	144	128	12.5	0	5	3.20	28	34	▲ 17.6	0	0	62.2
土 木 の 職 業	104	140	▲ 25.7	2	3	278	262	6.1	0	5	2.67	45	53	▲ 15.1	0	0	43.3
運 搬 ・ 清 掃 ・ 包 装 等 の 職 業	1,194	1,492	▲ 20.0	488	577	1,042	1,009	3.3	649	630	0.87	350	416	▲ 15.9	213	231	29.3
分 類 不 能 の 職 業	42	47	▲ 10.6	20	18	0	0	-	0	0	-	0	0	-	0	0	-
合 計	6,024	7,068	▲ 14.8	1,709	1,958	8,784	8,468	3.7	3,561	3,277	1.46	2,483	2,846	▲ 12.8	856	1,019	41.2

（資料）青森労働局職業安定部職業安定課「職業安定業務統計」。

（注）③の「求人倍率」は原数値。

雇 用 保 険 業 務 取 扱 状 況

区 分	1. 適用事業所数		2. 被 保 険 者 数		3. 基 本 手 当 (基 本 分)								4. 特 例 一 時 金			
	対前年比	対前年比	①受給資格決定件数		②受給者実人員		③ 給 付 額		④高齢者給付金		①受給資格決定件数		② 給 付 額			
			対前年比	対前年比	対前年比	対前年比	(千円) 対前年比	(千円) 対前年比	対前年比	対前年比	(千円) 対前年比	(千円) 対前年比				
20年度	25,071	▲ 1.4	336,252	0.2	34,119	14.1	9,562	4.6	12,474,276	5.7	255,471	20.4	26,935	▲ 12.5	5,197,063	▲ 19.9
21年度	24,539	▲ 2.1	334,281	▲ 0.6	29,713	▲ 12.9	11,317	18.4	14,757,652	18.3	267,738	4.8	23,935	▲ 11.1	4,471,408	▲ 14.0
22年度	24,291	▲ 1.0	338,589	1.3	26,232	▲ 11.7	8,294	▲ 26.7	10,553,511	▲ 28.5	270,626	1.1	22,203	▲ 7.2	4,062,009	▲ 9.2
23年度	24,142	▲ 0.6	339,290	0.2	26,830	2.3	8,372	1.0	10,527,243	▲ 0.2	285,502	5.5	19,578	▲ 11.8	3,626,742	▲ 10.7
24年度	24,141	▲ 0.0	341,435	0.6	26,021	▲ 3.0	7,331	▲ 12.4	9,266,826	▲ 12.0	333,861	16.9	18,622	▲ 4.9	3,469,703	▲ 4.3
25年度	24,044	▲ 0.4	343,806	0.7	25,274	▲ 2.9	6,973	▲ 4.9	8,667,461	▲ 6.5	385,564	15.5	17,377	▲ 6.7	3,237,724	▲ 6.7
26年度	24,085	0.2	346,455	0.8	24,037	▲ 4.9	6,361	▲ 8.8	7,986,134	▲ 7.9	458,650	19.0	15,823	▲ 8.9	2,962,767	▲ 8.5
26年 4月	24,052	▲ 0.4	340,368	1.1	4,251	▲ 5.2	6,045	▲ 10.7	641,119	▲ 5.3	88,656	9.4	1,125	▲ 5.2	199,594	▲ 12.6
5月	24,085	▲ 0.2	346,156	0.7	2,416	▲ 5.6	7,192	▲ 12.8	753,530	▲ 18.3	47,024	8.3	852	▲ 28.7	215,194	▲ 12.9
6月	24,130	▲ 0.2	349,538	0.9	1,826	▲ 2.0	6,993	▲ 10.3	705,564	▲ 10.4	35,373	35.5	916	19.4	124,422	▲ 15.3
7月	24,157	▲ 0.1	350,498	0.8	1,831	▲ 9.9	7,364	▲ 9.6	840,292	▲ 3.1	35,627	▲ 2.0	886	5.1	146,744	10.6
8月	24,156	▲ 0.4	350,687	0.9	1,619	▲ 8.5	6,924	▲ 10.8	685,208	▲ 16.8	29,862	14.2	477	▲ 42.9	120,509	▲ 25.1
9月	23,998	▲ 0.6	351,262	0.8	1,757	5.0	6,737	▲ 6.2	690,715	▲ 2.2	31,622	32.5	125	▲ 9.4	66,160	▲ 19.3
10月	24,029	▲ 0.7	351,032	0.7	1,933	▲ 7.8	6,449	▲ 7.5	739,172	▲ 5.0	35,449	51.5	140	▲ 2.8	17,641	▲ 34.8
11月	24,056	▲ 0.6	350,432	0.6	1,562	▲ 11.2	5,837	▲ 7.8	583,132	▲ 7.0	25,003	▲ 1.8	752	▲ 16.5	27,795	▲ 9.5
12月	24,073	▲ 0.5	345,496	0.7	1,376	▲ 8.9	5,651	▲ 7.1	514,464	▲ 6.6	26,971	18.5	4,992	▲ 6.4	169,965	▲ 2.6
27年 1月	24,076	▲ 0.5	341,527	0.7	2,111	▲ 4.0	5,792	▲ 8.1	699,426	▲ 4.3	41,007	34.6	3,639	▲ 6.1	976,301	▲ 8.8
2月	24,087	▲ 0.4	340,508	0.6	1,579	1.3	5,701	▲ 6.2	552,888	▲ 6.9	31,521	44.9	1,192	▲ 6.7	632,368	▲ 7.1
3月	24,117	▲ 0.3	339,951	0.8	1,776	0.6	5,643	▲ 6.1	580,624	▲ 3.7	30,535	23.3	727	▲ 17.3	266,074	3.8
27年 4月	24,127	0.3	343,564	0.9	3,877	▲ 8.8	5,632	▲ 6.8	604,823	▲ 5.7	98,962	11.6	938	▲ 16.6	151,685	▲ 24.0
5月	24,157	0.3	349,099	0.9	2,377	▲ 1.6	6,298	▲ 12.4	640,206	▲ 15.0	62,054	32.0	784	▲ 8.0	159,861	▲ 25.7
6月	24,164	0.1	351,782	0.6	1,872	2.5	6,436	▲ 8.0	649,511	▲ 7.9	40,908	15.6	765	▲ 16.5	157,389	26.5
7月	24,186	0.1	352,365	0.5	1,922	5.0	6,685	▲ 9.2	748,679	▲ 10.9	41,374	16.1	916	3.4	97,497	▲ 33.6
8月	24,199	0.2	352,137	0.4	1,648	1.8	6,564	▲ 5.2	648,412	▲ 5.4	35,553	19.1	434	▲ 9.0	123,275	2.3
9月	24,020	0.1	352,898	0.5	1,577	▲ 10.2	6,480	▲ 3.8	726,197	5.1	27,364	▲ 13.5	104	▲ 16.8	60,716	▲ 8.2
10月																
11月																
12月																
28年 1月																
2月																
3月																

(資料) 青森労働局職業安定部職業安定課「雇用保険事業統計」。(注1) 年度分のうち「1.適用事業所数」、「2.被保険者数」、「3-②.受給者実人員」は月平均の数値

(注2) 各月分のうち「1.適用事業所数」、「2.被保険者数」は月末現在の数値。

(注3) 「3-①.受給資格決定件数」は「高年齢者」を含む。

安定所別職業紹介状況(1～全数)

(単位:人、%、倍)

		県合計	青森	八戸	弘前	むつ	野辺地	五所川原	三沢	黒石		
求人	新規	当月計	6,169	1,541	1,451	1,066	269	195	587	714	346	
		うち常用	6,024	1,522	1,430	1,017	265	192	557	710	331	
		うち女	3,594	891	846	645	157	103	337	420	195	
		うち中高年	2,285	589	536	381	104	85	215	262	113	
	規	前月計	6,350	1,490	1,433	1,234	277	192	636	677	411	
		前年同月計	7,246	1,844	1,564	1,231	353	250	703	882	419	
	職	有効	当月計	25,482	6,275	6,060	4,739	1,155	797	2,436	2,596	1,424
			うち常用	24,918	6,238	6,009	4,501	1,139	781	2,317	2,589	1,344
			うち女	14,338	3,489	3,493	2,697	662	403	1,323	1,499	772
			うち中高年	10,836	2,567	2,626	1,991	507	393	1,050	1,119	583
効		前月計	26,830	6,579	6,156	5,219	1,216	796	2,575	2,675	1,614	
		前年同月計	27,850	7,168	6,325	5,015	1,295	979	2,689	2,894	1,485	
求人		新規	当月計	10,883	3,119	2,685	2,197	377	351	607	1,178	369
			うち常用	8,784	2,649	2,245	1,668	344	303	498	799	278
			前月計	10,211	3,061	2,542	2,040	322	301	460	1,081	404
			前年同月計	10,336	2,687	2,861	1,977	301	320	600	1,225	365
	有効	当月計	27,764	8,437	6,767	5,186	1,040	911	1,361	2,975	1,087	
		うち常用	23,375	7,115	5,905	4,145	970	809	1,200	2,337	894	
	効	前月計	26,531	8,120	6,388	4,867	972	931	1,356	2,870	1,027	
		前年同月計	25,563	7,076	6,721	4,703	842	915	1,426	2,910	970	
	就職	件数	当月計	2,900	651	698	543	113	78	278	351	188
			うち常用	2,483	553	623	448	107	70	234	302	146
うち女			1,706	382	409	313	66	44	163	222	107	
うち中高年			994	252	265	178	26	21	84	119	49	
うち保			653	153	147	131	22	17	59	75	49	
前月計			2,586	552	604	490	108	64	223	363	182	
就職率		前年同月計	3,349	764	767	656	149	116	294	384	219	
		当月	47.0	42.2	48.1	50.9	42.0	40.0	47.4	49.2	54.3	
		前年同月	40.7	37.0	42.1	39.7	39.0	33.3	35.1	53.6	44.3	
求人倍率		新規	当月	46.2	41.4	49.0	53.3	42.2	46.4	41.8	43.5	52.3
	前年同月		1.76	2.02	1.85	2.06	1.40	1.80	1.03	1.65	1.07	
	規	前月	1.61	2.05	1.77	1.65	1.16	1.57	0.72	1.60	0.98	
		前年同月	1.43	1.46	1.83	1.61	0.85	1.28	0.85	1.39	0.87	
	有効	当月	1.09	1.34	1.12	1.09	0.90	1.14	0.56	1.15	0.76	
		前年同月	0.99	1.23	1.04	0.93	0.80	1.17	0.53	1.07	0.64	
効	前年同月	0.92	0.99	1.06	0.94	0.65	0.93	0.53	1.01	0.65		

(資料) 青森労働局職業安定部職業安定課「職業安定業務統計」。

(注1) 新規学卒関係を除く。

(注2) 就職率=就職件数÷新規求職×100。

(注3) 「求人倍率」は原数値。

(注4) 「就職件数」の「うち保」は雇用保険受給者。

安定所別職業紹介状況（2～一般）

（単位：人、%、倍）

		県合計	青森	八戸	弘前	むつ	野辺地	五所川原	三沢	黒石	
求職者	新規	当月計	4,444	1,111	1,044	774	170	137	450	490	268
		うち常用	4,315	1,097	1,028	727	166	135	420	488	254
		うち女	2,099	527	490	389	72	54	210	231	126
		うち中高年	1,472	354	340	252	58	54	162	170	82
	規	前月計	4,680	1,093	1,023	950	194	148	481	469	322
		前年同月計	5,281	1,328	1,126	914	228	185	539	624	337
	有効	当月計	18,111	4,473	4,170	3,504	738	569	1,811	1,765	1,081
		うち常用	17,589	4,448	4,130	3,275	725	554	1,693	1,761	1,003
		うち女	8,284	2,035	1,934	1,697	312	217	784	816	489
		うち中高年	6,982	1,557	1,630	1,353	307	260	755	708	412
		前月計	19,307	4,693	4,249	3,957	808	577	1,936	1,838	1,249
		前年同月計	20,156	5,185	4,460	3,740	835	704	2,019	2,069	1,144
求人	新規	当月計	6,564	1,679	1,764	1,280	201	239	346	796	259
		うち常用	5,223	1,458	1,517	913	180	206	268	500	181
		前月計	6,562	1,826	1,710	1,284	171	211	302	777	281
	有効	前年同月計	6,390	1,573	1,829	1,205	149	218	335	790	291
		当月計	17,071	4,723	4,476	3,098	575	617	806	2,000	776
		うち常用	14,397	4,027	4,043	2,360	545	556	697	1,534	635
	前月計	16,282	4,548	4,230	2,928	547	626	834	1,852	717	
	前年同月計	15,924	4,118	4,305	2,896	466	648	850	1,912	729	
就職件数	新規	当月計	1,868	407	454	351	70	47	174	228	137
		うち常用	1,627	364	416	289	67	41	146	197	107
		うち女	851	192	204	158	27	17	78	111	64
		うち中高年	577	137	152	108	15	11	50	63	41
		うち保	468	109	102	95	16	13	42	51	40
	有効	前月計	1,701	366	400	321	73	47	146	219	129
		前年同月計	2,150	480	509	414	72	80	189	247	159
		就職率	42.0	36.6	43.5	45.3	41.2	34.3	38.7	46.5	51.1
新規	前月	36.3	33.5	39.1	33.8	37.6	31.8	30.4	46.7	40.1	
	前年同月	40.7	36.1	45.2	45.3	31.6	43.2	35.1	39.6	47.2	
	当月	1.48	1.51	1.69	1.65	1.18	1.74	0.77	1.62	0.97	
有効	前月	1.40	1.67	1.67	1.35	0.88	1.43	0.63	1.66	0.87	
	前年同月	1.21	1.18	1.62	1.32	0.65	1.18	0.62	1.27	0.86	
	当月	0.94	1.06	1.07	0.88	0.78	1.08	0.45	1.13	0.72	
新規	前月	0.84	0.97	1.00	0.74	0.68	1.08	0.43	1.01	0.57	
	前年同月	0.79	0.79	0.97	0.77	0.56	0.92	0.42	0.92	0.64	

（資料）青森労働局職業安定部職業安定課「職業安定業務統計」。
 （注1）新規学卒関係、パートタイム関係及び一般日雇関係を除く。
 （注2）就職率＝就職件数÷新規求職×100。

（注3）「求人倍率」は原数値。
 （注4）「就職件数」の「うち保」は雇用保険受給者。

安定所別職業紹介状況（3～パートタイム）

（単位：人、%、倍）

		県合計	青森	八戸	弘前	むつ	野辺地	五所川原	三沢	黒石	
求	新規	当月計	1,725	430	407	292	99	58	137	224	78
		うち女	1,495	364	356	256	85	49	127	189	69
		前月計	1,670	397	410	284	83	44	155	208	89
		前年同月計	1,965	516	438	317	125	65	164	258	82
職	有効	当月計	7,371	1,802	1,890	1,235	417	228	625	831	343
		うち女	6,054	1,454	1,559	1,000	350	186	539	683	283
		前月計	7,523	1,886	1,907	1,262	408	219	639	837	365
		前年同月計	7,694	1,983	1,865	1,275	460	275	670	825	341
求	新規	当月計	4,319	1,440	921	917	176	112	261	382	110
		前月計	3,649	1,235	832	756	151	90	158	304	123
		前年同月計	3,946	1,114	1,032	772	152	102	265	435	74
	有効	当月計	10,693	3,714	2,291	2,088	465	294	555	975	311
		前月計	10,249	3,572	2,158	1,939	425	305	522	1,018	310
		前年同月計	9,639	2,958	2,416	1,807	376	267	576	998	241
就	職	当月計	1,032	244	244	192	43	31	104	123	51
		うち女	855	190	205	155	39	27	85	111	43
		前月計	885	186	204	169	35	17	77	144	53
		前年同月計	1,199	284	258	242	77	36	105	137	60
就	職	当月	59.8	56.7	60.0	65.8	43.4	53.4	75.9	54.9	65.4
		前月	53.0	46.9	49.8	59.5	42.2	38.6	49.7	69.2	59.6
		前年同月	61.0	55.0	58.9	76.3	61.6	55.4	64.0	53.1	73.2
求	新規	当月	2.50	3.35	2.26	3.14	1.78	1.93	1.91	1.71	1.41
		前月	2.19	3.11	2.03	2.66	1.82	2.05	1.02	1.46	1.38
		前年同月	2.01	2.16	2.36	2.44	1.22	1.57	1.62	1.69	0.90
	有効	当月	1.45	2.06	1.21	1.69	1.12	1.29	0.89	1.17	0.91
		前月	1.36	1.89	1.13	1.54	1.04	1.39	0.82	1.22	0.85
		前年同月	1.25	1.49	1.30	1.42	0.82	0.97	0.86	1.21	0.71

（資料）青森労働局職業安定部職業安定課「職業安定業務統計」。

（注1）就職率＝就職件数÷新規求職×100。

（注2）「求人倍率」は原数値。

平成27年度 出稼労働者【県外】職業紹介状況(平成26年度対比)

I 職業紹介状況

青森労働局職業安定部

年度	区分	4月	5月	6月	7月	8月	9月	10月	11月	12月	1月	2月	3月	年度計
27年度	求職	639	304	142	73	153	77							1,388
	就職	19	19	18	14	26	28							124
26年度	求職	613	409	129	106	213	116	97	99	315	168	43	108	2,416
	就職	25	17	17	21	33	45	42	36	16	22	12	11	297
増減率	求職	4.2	▲25.7	10.1	▲31.1	▲28.2	▲33.6							▲42.5
	就職	▲24.0	11.8	5.9	▲33.3	▲21.2	▲37.8							▲58.2

II 産業別就職状況

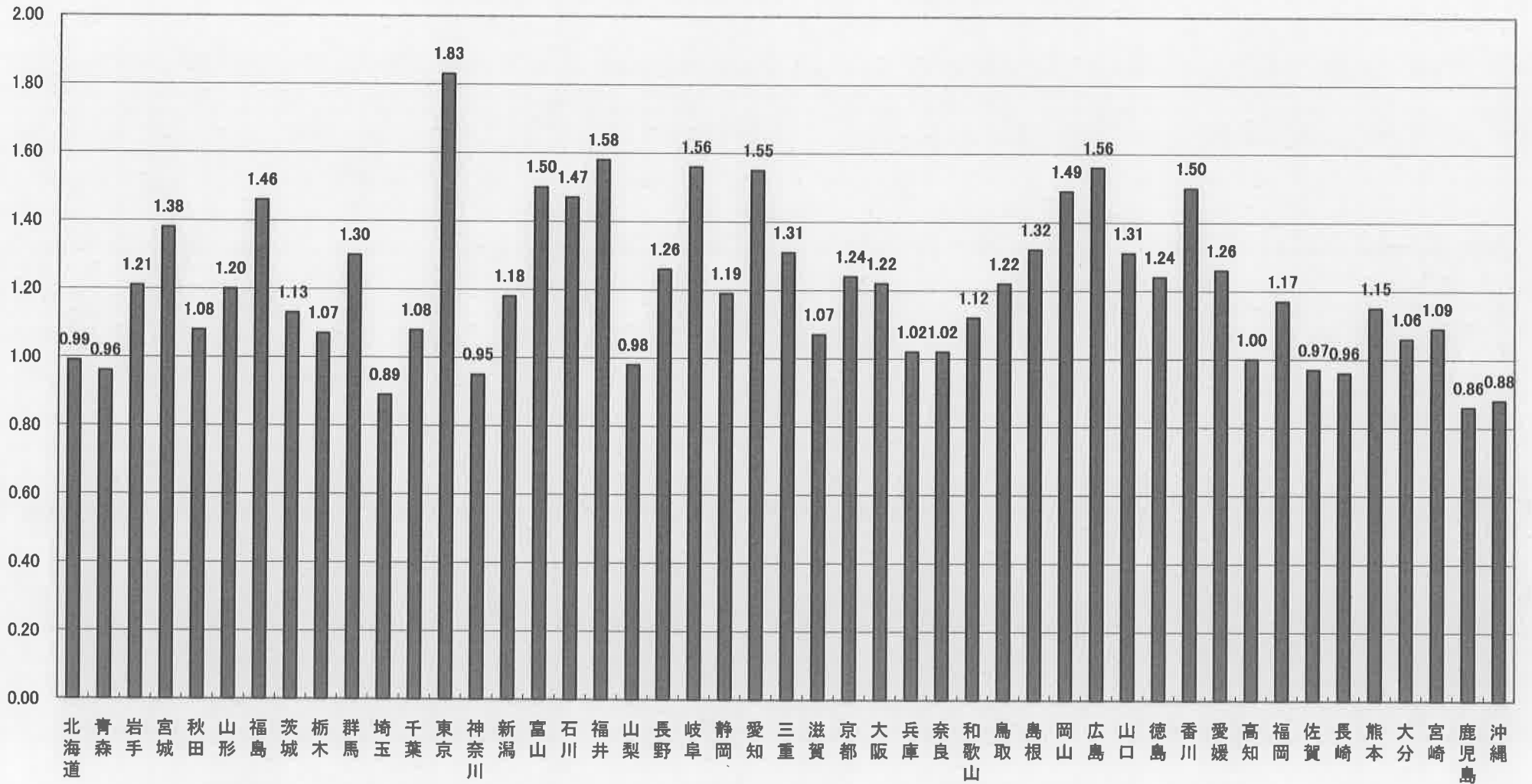
産業	年度	4月	5月	6月	7月	8月	9月	10月	11月	12月	1月	2月	3月	年度計
建設業	27年度	5	1	5	2	2	1							16
	26年度	3	4	2	3	6	5	5	8	1	7	5	4	53
製造業	27年度	13	17	10	12	23	27							102
	26年度	18	11	15	16	27	37	26	22	8	13	6	6	205
その他の産業	27年度	1	1	3	0	1	0							6
	26年度	4	2	0	2	0	3	11	6	7	2	1	1	39

III 地域別就職状況

地域	年度	4月	5月	6月	7月	8月	9月	10月	11月	12月	1月	2月	3月	年度計
合計	27年度	19	19	18	14	26	28	0	0	0	0	0	0	124
	26年度	25	17	17	21	33	45	42	36	16	22	12	11	297
埼玉	27年度	3	0	0	4	1	0							8
	26年度	2	1	1	1	2	3	2	0	0	0	1	0	13
東京	27年度	9	9	7	4	23	27							79
	26年度	17	10	10	12	25	32	26	22	5	12	7	5	183
神奈川	27年度	1	5	3	0	1	0							10
	26年度	0	0	0	1	6	2	5	6	1	3	3	1	28
静岡	27年度	1	1	2	0	0	0							4
	26年度	0	0	0	0	0	1	1	0	0	0	0	0	2
愛知	27年度	3	2	6	1	1	1							14
	26年度	2	3	0	4	0	4	1	0	2	1	1	2	20
その他	27年度	2	2	0	5	0	0							9
	26年度	4	3	6	3	0	3	7	8	8	6	0	3	51

(注) 求職…出稼労働者として就職を希望し、就職できる状態にある数

都道府県別有効求人倍率：季節調整値
 (新規学卒者を除きパートタイムを含む)
 平成27年9月 全国平均 1.24倍 [原数値1.25倍]



(注) 季節調整値計算(季節調整値替え)は、毎年過去1年分のデータが揃う年初に行われ、季節調整済系列が改訂される。
 (資料出所) 厚生労働省「職業安定業務統計」。