

取 扱 注 意
令和 2 年 1 0 月 2 日 (金)
午 前 8 : 3 0 解 禁

職 業 安 定 業 務 取 扱 月 報

(令 和 2 年 8 月 分)

も く じ

1	労働市場の動き	1～3	ページ
2	受理地別・就業地別 求人倍率・求人・求職の動き	4	”
4	職業紹介・雇用保険主要指標	5	”
5	職業紹介状況	6～8	”
6	産業別新規求人・充足状況	9	”
7	職業別常用新規求職・求人就職状況	10	”
8	雇用保険業務取扱状況	11	”
9	安定所別職業紹介状況	12～14	”
10	出稼労働者県外職業紹介状況	15	”
11	都道府県別有効求人倍率（季節調整値）	16	”

青森労働局職業安定部職業安定課

労働市場の動き(令和2年8月)

青森労働局職業安定部職業安定課

○ 県内の景気の動向

本県経済は、新型コロナウイルスの感染症の影響から、厳しい状況が続いている。

【青森県:青森県経済統計報告(令和2年6月・7月の経済指標を中心として)】

新型コロナウイルス感染症の影響がみられるも、県内の景気は、一部に持ち直しの動きがあるものの、厳しい状態が続いている。

最終需要の動向をみると、個人消費は、財の消費を中心に下げ止まりつつある。住宅投資は、幾分弱含んでいる。公共投資、設備投資は、横ばい圏内で推移している。

生産は、新型コロナウイルス感染症の影響は一部で和らいでいるものの、全体としては弱含んでいる。雇用・所得情勢は、新型コロナウイルス感染症の影響から、弱めの動きがみられる。

【日本銀行青森支店:県内金融経済概況9月公表分】

2020(令和2)年8月度の青森県企業倒産件数は2件(前年同月比60.00%減)、負債総額は9300万円(同84.55%減)。倒産件数は前年比で3件減少し、これにより4ヵ月連続で前年を下回った。又、負債総額に関しても小規模な倒産のみの発生となった事で、前年に比べ大幅に減少し、2019(令和元)年9月以降初めて1億円を下回った先月に続き、2ヵ月連続で1億円を割り込んだ。件数・負債総額ともに大幅な変動は無く、引き続き低水準が続いたと言える。

現在、新型コロナウイルスに関連した政府や自治体、金融機関は各種補助金の拡充やセーフティネット保証制度により企業倒産の発生は抑制されており、8月に発生した県内倒産は何れも新型コロナウイルス以前から経営が逼迫していた

企業であった。

ただし、総務省が9月1日にリリースした労働力調査では、全国の完全失業者数は197万人で、前年同月に比べ41万人増加し、6ヵ月連続で増加したと発表。又、青森労働局が9月1日に発表した7月の青森県内の有効求人倍率は0.92倍で、3ヵ月連続で1倍を割り込んでいる。産業別新規求人数も、建設業1213人(前年同月比13.5%減)、製造業502人(37.3%減)、卸売・小売業1367人(25.1%減)、医療・福祉2116人(19.2%減)、サービス業1100人(18.0%減)など、ほとんどの業種で大きく減少しており、新型コロナウイルスの影響により、多くの企業で経営が厳しく、採用活動を手控えている事が見てとれる。

政府推奨による新しい生活様式の下で経済活動が再開されているものの、新型コロナウイルス以前の水準には到底及ばない。又、大都市周辺に於ける新規感染者推移に終息の気配も窺われず、先行きの不透明感は日を追うごとに増している。今後も事業者に対する断続的な公的支援は欠かせないが、このような状況が続けば、我慢の限界に達し、事業継続を断念し、休廃業を選ぶケースや倒産件数が急増する可能性は十分考えられる。

【東京商工リサーチ青森支店:令和2年8月度青森県企業倒産状況】

雇用情勢をみると、月間有効求職者数(季節調整値)は24,847人で前月に比べ865人増加、月間有効求人数(同)は22,602人で前月に比べ614人増加した。有効求人倍率(同)は0.91倍で、前月を0.01ポイント下回った。

新規求人倍率(季節調整値)は1.42倍で、前月を0.01ポイント上回った。

また、就業地別有効求人倍率(同)0.99倍となり、前月と比べ0.01ポイント下回った。(参考指標)

正社員有効求人倍率(原数値)は0.75倍で前年同月を0.14ポイント下回った。

○ 労働市場の概況

月間有効求人全数(学卒を除きパートタイムを含む原数値)は、前年同月比

20.5%(5,725人)減少の22,150人、全数のうち常用(パートタイムを除く原数値)は同16.6%(2,731人)減少の13,739人となった。

月間有効求職者全数(同)は、前年同月比6.8%(1,507人)増加の23,754人、全数のうち常用(同)は同5.0%(692人)増加の14,530人となった。

この結果、全数の有効求人倍率(原数値)は0.93倍となり、前年同月を0.32ポイント下回った。

新規求人倍率(原数値)は1.75倍で、前年同月を0.33ポイント下回った。

パートタイム有効求人全数(原数値)は、前年同月比30.0%(2,948人)減少の6,874人、同有効求職者全数(同)は同5.8%(434人)増加の7,855人となり、同有効求人倍率は0.88倍で前年同月を0.44ポイント下回った。

○ 求人の動向

新規求人全数(学卒を除きパートタイムを含む原数値)は、前年同月比21.1%(2,146人)減少の8,011人、全数のうち常用(パートタイムを除く原数値)は同19.3%(1,150人)減少の4,814人、臨時・季節は同9.2%(67人)減少の665人、パートタイムは同26.8%(929人)減少の2,532人となった。

また、産業別新規求人全数の前年同月比は、農、林、漁業42.9%(96人)、情報通信業1.2%(1人)、運輸業、郵便業35.8%(105人)、教育、学習支援業7.6%(10人)、公務(他に分類されるものを除く)・その他7.9%(9人)で増加し、鉱業、採石業、砂利採取業は前年0人から1人増加した。

建設業0.6%(7人)、製造業42.9%(379人)、電気・ガス・熱供給・水道業50.0%(9人)、卸売業、小売業31.4%(560人)、金融業、保険業60.4%(87人)、不動産業・物品賃貸業43.3%(52人)、学術研究、専門・技術サービス業8.6%(16人)、宿泊業、飲食サービス業40.8%(285人)、生活関連サービス業、娯楽業43.8%(152人)、医療、福祉14.0%(342人)、複合サービス事業32.6%(42人)、サービス業(他に分類されないもの)31.4%(437人)で減少した。

製造業の内訳をみると、木材・木製品製造業(家具を除く)、家具・装備品製造業

27.3%(3人)、印刷・同関連業6.3%(1人)で増加し、食料品製造業、飲料・たばこ・飼料製造業30.3%(122人)、繊維工業60.0%(60人)、パルプ・紙・紙加工品製造業68.8%(11人)、化学工業、石油製品・石炭製品製造業、プラスチック、ゴム製品製造業69.2%(9人)、鉄鋼業、非鉄金属製造業61.9%(26人)、金属製品製造業46.2%(36人)、はん用・生産用機械器具製造業89.5%(17人)、業務用機械器具製造業66.7%(10人)、電子部品・デバイス・電子回路製造業57.5%(42人)、電気機械器具製造業55.2%(16人)、情報通信機械器具製造業57.1%(8人)、輸送用機械器具製造業88.9%(24人)、その他の製造業40.0%(2人)で減少した。窯業・土石製品製造業は前年と同数であった。

新規求人数における正社員求人数の割合は46.3%で前年同月比3.6ポイントの上昇、有効求人数における割合は49.0%で同4.8ポイント上昇した。

○ 求職の動向

新規求職申込件数全数(学卒を除きパートタイムを含む原数値)は、前年同月比6.1%(300件)減少の4,581件となった。全数のうち常用(パートタイムを除く)は同6.7%(213件)減少の2,968件、臨時・季節(同)は同38.0%(128件)減少の209件、パートタイムは同3.0%(41件)増加の1,404件となった。

中高年齢者(パートタイムを除く原数値)は、前年同月比7.6%(119件)減少の1,448件となった。

また、新規求職者全数における雇用保険受給資格決定件数の割合は36.9%(前年同月38.2%)、常用新規求職者に占める基本手当受給資格決定件数の割合は41.6%(同42.0%)となっている。

常用新規求職者(パートタイムを含む原数値)の希望職種別構成は、専門的・技術的職業9.2%(前年同月9.6%)、事務的職業20.3%(同21.4%)、販売の職業7.8%(同8.9%)、サービスの職業13.5%(同14.4%)、生産工程の職業8.1%(同10.0%)、運搬・清掃・包装等の職業15.1%(同21.9%)などとなっている。

○ 就職の動向

就職全数(学卒を除きパートタイムを含む原数値)は、前年同月比18.1%(376件)減少の1,704件、全数のうち常用(パートタイムを除く原数値)は同19.9%(242件)減少の973件、臨時・季節(同)は同4.7%(6件)減少の122件、パートタイムは同17.4%(128件)減少の609件となった。

また、雇用保険基本手当受給者(パートタイムを除く原数値)の就職件数は前年同月比16.05%(65件)減少し340件となった。

基本手当受給資格決定件数(高年齢を含む)に対する就職率は22.6%(前年同月26.4%)と前年同月を3.8ポイント下回った。

パートを含む常用の新規求職者に対する就職率をみると、34.4%(同40.9%)と前年同月を6.5ポイント下回った。

また、常用就職者全数に対する就職件数の職種別構成は、専門的・技術的職業12.5%、事務的職業14.7%、販売の職業7.6%、サービスの職業20.7%、生産工程の職業11.3%、運搬・清掃・包装等の職業16.0%などとなっている。

○ 充足の動向

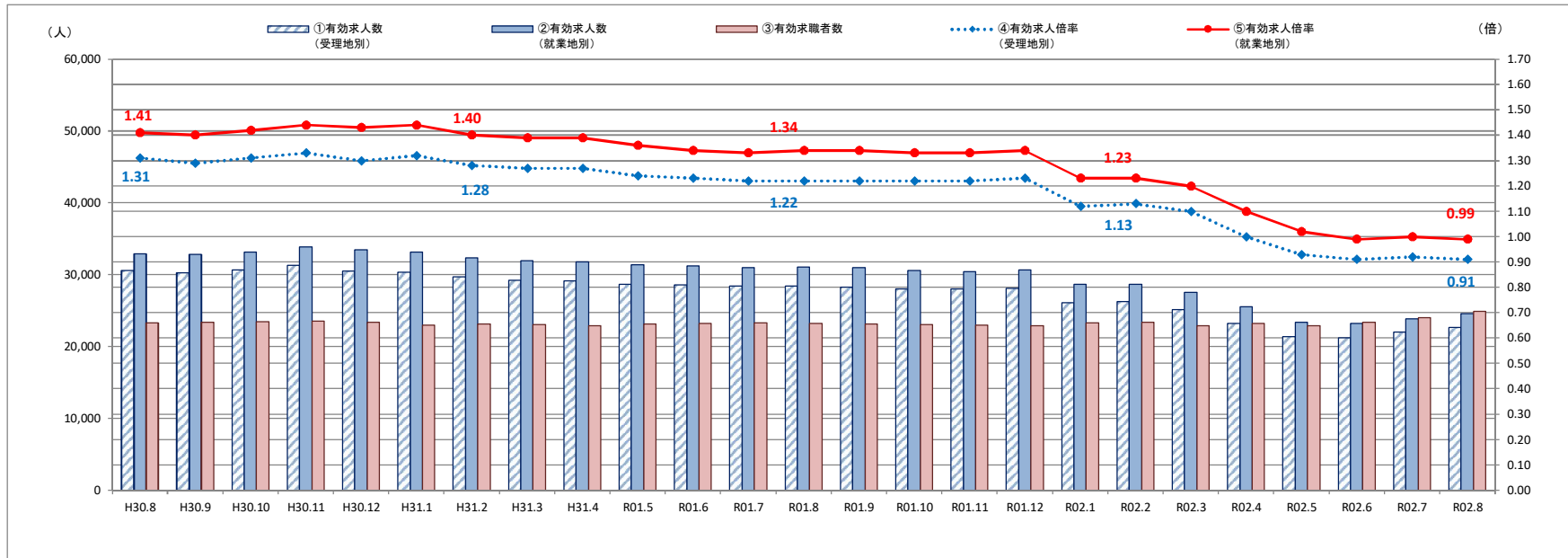
充足全数(学卒を除きパートタイムを含む原数値)は、前年同月比17.7%(347件)減少の1,608件となった。

また、産業別でみると、充足全数のうち前年同月比で鉱業、砕石業、砂利採取業は前年同月0人に対し1件、情報通信業275.0%(11件)、教育、学習支援業15.8%(6件)、公務(他に分類されるものを除く)・その他7.8%(4件)で増加し、農、林、漁業14.5%(11件)、建設業16.1%(24件)、製造業33.1%(82件)、電気・ガス・熱供給・水道業84.6%(11件)、運輸業、郵便業13.2%(16件)、卸売業、小売業18.3%(56件)、不動産業、物品賃貸業26.7%(4件)、学術研究、専門・技術サービス業8.1%(3件)、宿泊業、飲食サービス業43.5%(54件)、生活関連サービス業、娯楽業31.3%(20件)、医療、福祉16.3%(80件)、複合サービス事業20.0%(5件)、サービス業1.6%(3件)で減少した。金融業、保険業は9件と前年と同数であった。

製造業の内訳をみると、化学工業、石油製品・石炭製品製造業、プラスチック、ゴム製品製造業75.0%(3件)、鉄鋼業、非鉄金属製造業16.7%(1件)、金属製品製造業45.5%(5件)で増加し、食料品製造業、飲料・たばこ・飼料製造業25.2%(31件)、繊維工業47.4%(9件)、木材・木製品製造業(家具を除く)、家具・装備品製造業62.5%(5件)、パルプ・紙・紙加工品製造業66.7%(4件)、印刷・同関連業50.0%(2件)、窯業・土石製品製造業71.4%(10件)、はん用・生産用機械器具製造業50.0%(3件)、業務用機械器具製造業100.0%(4件)、電子部品・デバイス・電子回路製造業58.3%(14件)、電気機械器具製造業25.0%(3件)、情報通信機械器具製造業100.0%(4件)、輸送用機械器具製造業66.7%(2件)で減少し、その他の製造業0件で前年同月と同数であった。

※「新規求職者全数における雇用保険受給資格決定件数の割合」、「常用新規求職者に占める基本手当受給資格決定件数の割合」及び「基本手当受給資格決定件数(高年齢を含む)に対する就職率」は、いずれも速報値であり、修正される可能性があること。

受理地別・就業地別有効求人倍率等の推移(全数)



	①有効求人人数 (受理地別)	②有効求人人数 (就業地別)	差 (②-①)	③有効求職者数	④有効求人倍率 (受理地別)	⑤有効求人倍率 (就業地別)	差 (⑤-④)
H30.8	30,566	32,904	2,338	23,312	1.31	1.41	0.10
H30.9	30,256	32,831	2,575	23,369	1.29	1.40	0.11
H30.10	30,669	33,149	2,480	23,417	1.31	1.42	0.11
H30.11	31,253	33,810	2,557	23,543	1.33	1.44	0.11
H30.12	30,444	33,443	2,999	23,364	1.30	1.43	0.13
H31.1	30,294	33,140	2,846	22,980	1.32	1.44	0.12
H31.2	29,687	32,345	2,658	23,144	1.28	1.40	0.12
H31.3	29,213	31,895	2,682	23,026	1.27	1.39	0.12
H31.4	29,085	31,766	2,681	22,894	1.27	1.39	0.12
R01.5	28,654	31,368	2,714	23,112	1.24	1.36	0.12
R01.6	28,595	31,234	2,639	23,225	1.23	1.34	0.11
R01.7	28,433	30,977	2,544	23,282	1.22	1.33	0.11
R01.8	28,379	31,025	2,646	23,209	1.22	1.34	0.12
R01.9	28,201	30,934	2,733	23,103	1.22	1.34	0.12
R01.10	28,032	30,552	2,520	23,045	1.22	1.33	0.11
R01.11	27,969	30,439	2,470	22,924	1.22	1.33	0.11
R01.12	28,096	30,661	2,565	22,876	1.23	1.34	0.11
R02.1	26,083	28,647	2,564	23,262	1.12	1.23	0.11
R02.2	26,248	28,642	2,394	23,321	1.13	1.23	0.10
R02.3	25,104	27,557	2,453	22,915	1.10	1.20	0.10
R02.4	23,215	25,533	2,318	23,161	1.00	1.10	0.10
R02.5	21,378	23,366	1,988	22,874	0.93	1.02	0.09
R02.6	21,170	23,159	1,989	23,367	0.91	0.99	0.08
R02.7	21,988	23,869	1,881	23,982	0.92	1.00	0.08
R02.8	22,602	24,548	1,946	24,847	0.91	0.99	0.08

※各数値は季節調整値

(注)季節調整法はセンサス局法Ⅱ(X-12-ARIMA)による。なお、令和元年12月以前の数値は、令和2年1月分公表時に新季節指数により改訂されている。

職業紹介・雇用保険主要指標

令和2年8月

(単位:人、倍、%)

区 分				当 月	前 年 同 月	対 比	区 分				当 月	前 年 同 月	対 比
1	新規求職者数(2+3+4)			4,581	4,881	▲ 6.1	36	34のうち臨時・季節			28	28	0.0
2	1のうち常用			2,968	3,181	▲ 6.7	37	充足数(38+39+40)			1,608	1,955	▲ 17.7
3	1のうち臨時・季節			209	337	▲ 38.0	38	37のうち常用			939	1,158	▲ 18.9
4	1のうちパートタイム			1,404	1,363	3.0	39	37のうち臨時・季節			95	101	▲ 5.9
5	4のうち臨時・季節			16	4	300.0	40	37のうちパートタイム			574	696	▲ 17.5
6	1のうち中高年者(パートタイムを除く)			1,448	1,567	▲ 7.6	41	40のうち臨時・季節			83	96	▲ 13.5
7	6のうち常用			1,281	1,312	▲ 2.4	42	新規求人倍率(季節調整値・全数)			1.42	(前月) 1.41	0.01
8	月間有効求職者数(9+10+11)			23,754	22,247	6.8	43	新規求人倍率(原数値・全数)			1.75	2.08	▲ 0.33
9	8のうち常用			14,530	13,838	5.0	44	新規求人倍率(原数値・常用)			1.62	1.96	▲ 0.34
10	8のうち臨時・季節			1,369	988	38.6	45	新規求人倍率(原数値・臨時)			4.18	3.68	0.50
11	8のうちパートタイム			7,855	7,421	5.8	46	有効求人倍率(季節調整値・全数)			0.91	(前月) 0.92	▲ 0.01
12	11のうち臨時・季節			71	25	184.0	47	有効求人倍率(原数値・全数)			0.93	1.25	▲ 0.32
13	8のうち中高年者(パートタイムを除く)			7,941	6,997	13.5	48	有効求人倍率(原数値・常用)			0.89	1.17	▲ 0.28
14	13のうち常用			6,820	6,243	9.2	49	有効求人倍率(原数値・臨時)			1.59	2.98	▲ 1.39
15	新規求人数(16+17+18)			8,011	10,157	▲ 21.1	50	就職率(26÷1×100)			37.2	42.6	▲ 5.4
16	15のうち常用			4,814	5,964	▲ 19.3	51	常用就職率(パートタイムを含む)			34.4	40.9	▲ 6.5
17	15のうち臨時・季節			665	732	▲ 9.2	52	中高年就職率(31÷6×100)			32.6	34.9	▲ 2.3
18	15のうちパートタイム			2,532	3,461	▲ 26.8	53	同上常用就職率(32÷7×100)			30.7	36.4	▲ 5.7
19	18のうち臨時・季節			275	522	▲ 47.3	54	充足率(37÷15×100)			20.1	19.2	0.9
20	月間有効求人数(21+22+23)			22,150	27,875	▲ 20.5	55	同上常用充足率(38÷16×100)			19.5	19.4	0.1
21	20のうち常用			13,739	16,470	▲ 16.6	56	離職票交付枚数(基本手当・高年齢・短時間)			2,719	3,181	▲ 14.5
22	20のうち臨時・季節			1,537	1,583	▲ 2.9	57	離職票交付枚数(短期特例)			91	162	▲ 43.8
23	20のうちパートタイム			6,874	9,822	▲ 30.0	58	受給資格決定件数(59+60+61)			1,693	1,864	▲ 9.2
24	23のうち臨時・季節			751	1,431	▲ 47.5	59	58のうち基本手当			1,237	1,335	▲ 7.3
25	紹介件数			4,609	5,511	▲ 16.4	60	58のうち高年齢			269	202	33.2
26	就職件数(27+28+29)			1,704	2,080	▲ 18.1	61	58のうち短期特例			187	327	▲ 42.8
27	26のうち常用			973	1,215	▲ 19.9	62	初回受給者数(基本手当)			1,229	1,235	▲ 0.5
28	26のうち臨時・季節			122	128	▲ 4.7	63	受給者実人員(64+65+66)			7,151	6,505	9.9
29	26のうちパートタイム			609	737	▲ 17.4	64	63のうち基本手当			6,262	5,477	14.3
30	29のうち臨時・季節			84	97	▲ 13.4	65	63のうち高年齢			287	204	40.7
31	26のうち中高年者(パートタイムを除く)			472	547	▲ 13.7	66	63のうち短期特例			602	824	▲ 26.9
32	31のうち常用			393	477	▲ 17.6	67	雇用保険支給金額(68+69+70)(千円)			825,066	783,259	5.3
33	26のうち基本手当受給者(パートタイムを除く)			340	405	▲ 16.0	68	67のうち基本手当			670,594	616,909	8.7
34	26のうち他県への就職			98	130	▲ 24.6	69	67のうち高年齢			59,994	42,304	41.8
35	34のうち常用			70	102	▲ 31.4	70	67のうち短期特例			94,478	124,046	▲ 23.8

(資料) 青森労働局職業安定部職業安定課「職業安定業務統計」「雇用保険事業統計」。

(注1) 「求人倍率」は新規学卒を除きパートタイムを含む。

(注2) 「うち常用」、「うち臨時・季節」はパートタイムを除く。

(注3) パートタイムを除く求人倍率(原数値)は次の通りである。()内は前年同月。

新規求人倍率 全数 1.72(1.90) 常用 1.62(1.87) 臨時・季節 3.18(2.17)

有効求人倍率 全数 0.96(1.22) 常用 0.95(1.19) 臨時・季節 1.12(1.60)

(注4) 受給資格決定件数のうち「58のうち基本手当」の「当月」は速報値であり、修正があり得る。

職 業 紹 介 状 況 (1 ~ 求 職)

令和2年8月

(単位:人、%)

区 分	新 規 求 職 者 数							月 間 有 効 求 職 者 数						
	全 数 計	対 前 年 同 期 比	う ち 常 用	う ち 臨 時 季 節	う ち パ ー ト タ イ ム	う ち 常 用	う ち 中 高 年	全 数 計	対 前 年 同 期 比	う ち 常 用	う ち 臨 時 季 節	う ち パ ー ト タ イ ム	う ち 常 用	う ち 中 高 年
22年度	127,002	▲ 4.4	76,178	22,920	27,904	27,645	39,511	454,240	▲ 9.1	309,048	42,080	103,112	102,419	140,854
23年度	121,269	▲ 4.5	73,985	20,219	27,065	26,794	36,914	438,552	▲ 3.5	297,190	37,685	103,677	102,889	134,210
24年度	113,426	▲ 6.5	69,217	19,052	25,157	24,952	34,281	406,861	▲ 7.2	273,737	36,076	97,048	96,463	120,790
25年度	108,037	▲ 4.8	65,547	17,674	24,816	24,630	32,618	388,917	▲ 4.4	258,186	34,008	96,723	96,211	115,240
26年度	100,673	▲ 6.8	60,925	16,214	23,534	23,317	31,300	360,587	▲ 7.3	236,174	31,399	93,014	92,419	108,692
27年度	92,698	▲ 7.9	56,005	14,449	22,244	22,050	29,455	333,669	▲ 7.5	215,803	28,148	89,718	89,166	101,862
28年度	84,143	▲ 9.2	51,188	12,348	20,607	20,443	27,493	303,715	▲ 9.0	196,285	22,669	84,761	84,293	94,654
29年度	78,462	▲ 6.8	47,422	10,803	20,237	20,088	26,176	288,670	▲ 5.0	183,260	20,493	84,917	84,484	91,683
30年度	74,010	▲ 5.7	43,925	9,754	20,331	20,237	25,101	280,715	▲ 2.8	172,589	19,124	89,002	88,658	88,881
31年度	70,732	▲ 4.4	41,920	9,027	19,785	19,643	25,093	276,336	▲ 1.6	168,149	17,337	90,850	90,452	90,116
31年度月平均	5,894	▲ 4.4	3,493	752	1,649	1,637	2,091	23,028	▲ 1.6	14,012	1,445	7,571	7,538	7,510
31年 4月	7,248	▲ 8.2	4,373	480	2,395	2,385	2,446	23,930	▲ 4.7	15,110	778	8,042	8,015	7,474
元 年 5月	6,171	▲ 6.0	3,791	533	1,847	1,844	2,100	23,965	▲ 5.2	14,939	923	8,103	8,078	7,683
6月	5,532	▲ 1.1	3,299	620	1,613	1,603	1,949	23,560	▲ 1.9	14,404	1,157	7,999	7,972	7,694
7月	5,890	2.6	3,551	776	1,563	1,548	2,050	23,413	0.4	14,296	1,409	7,708	7,677	7,645
8月	4,881	▲ 8.8	3,181	337	1,363	1,359	1,567	22,247	▲ 0.7	13,838	988	7,421	7,396	6,997
9月	4,968	0.3	3,286	87	1,595	1,588	1,398	21,555	▲ 0.3	13,818	207	7,530	7,504	6,343
10月	5,113	▲ 10.2	3,419	102	1,592	1,580	1,515	21,457	▲ 2.3	13,817	176	7,464	7,438	6,291
11月	4,944	▲ 8.6	2,958	556	1,430	1,416	1,703	21,172	▲ 3.2	13,226	643	7,303	7,269	6,445
12月	7,287	▲ 0.1	2,949	3,004	1,334	1,319	3,536	23,457	▲ 0.8	12,784	3,653	7,020	6,982	8,545
2年 1月	7,197	▲ 0.4	3,756	1,713	1,728	1,706	2,944	25,042	0.7	13,310	4,521	7,211	7,163	9,526
2月	5,357	▲ 12.4	3,382	506	1,469	1,461	1,846	23,204	▲ 0.5	13,851	2,051	7,302	7,264	7,964
3月	6,144	▲ 0.3	3,975	313	1,856	1,834	2,039	23,334	0.1	14,756	831	7,747	7,694	7,509
2年 4月	7,003	▲ 3.4	4,340	418	2,245	2,218	2,446	24,317	1.6	14,985	1,294	8,038	7,978	8,086
5月	5,281	▲ 14.4	3,033	738	1,510	1,495	2,050	23,821	▲ 0.6	14,412	1,491	7,918	7,849	8,173
6月	5,911	6.9	3,402	856	1,653	1,628	2,232	24,110	2.3	14,261	1,824	8,025	7,952	8,386
7月	5,406	▲ 8.2	3,210	742	1,454	1,436	2,032	23,975	2.4	14,225	2,000	7,750	7,683	8,409
8月	4,581	▲ 6.1	2,968	209	1,404	1,388	1,448	23,754	6.8	14,530	1,369	7,855	7,784	7,941
9月														
10月														
11月														
12月														
3年 1月														
2月														
3月														
2年度合計	28,182	▲ 5.2	16,953	2,963	8,266	8,165	10,208	119,977	2.4	72,413	7,978	39,586	39,246	40,995

(資料) 青森労働局職業安定部職業安定課「職業安定業務統計」。

(注) 新規学卒を除く。「うち常用」、「うち臨時季節」、「うち中高年」はパートタイムを除く。

職業紹介状況（2～求人）

令和2年8月

（単位：人、%、倍）

区分	新規求人数						月間有効求人数						求人倍率	
	全数計	対前年同期比	うち常用	うち臨時季節	うちパートタイム	うち常用	全数計	対前年同期比	うち常用	うち臨時季節	うちパートタイム	うち常用	原数値（全数）	
													新規	有効
22年度	81,517	15.6	39,063	8,602	33,852	26,990	175,685	21.8	87,064	16,189	72,432	60,098	0.64	0.39
23年度	91,255	11.9	44,865	10,396	35,994	29,019	201,475	14.7	101,956	20,817	78,702	64,937	0.75	0.46
24年度	103,937	13.9	51,688	11,842	40,407	32,984	248,510	23.3	125,821	25,977	96,712	80,270	0.92	0.61
25年度	114,605	10.3	57,548	12,016	45,041	37,162	281,820	13.4	143,151	27,132	111,537	92,975	1.06	0.72
26年度	116,464	1.6	59,973	10,175	46,316	38,168	292,936	3.9	153,613	22,918	116,405	97,482	1.16	0.81
27年度	124,280	6.7	63,421	10,445	50,414	41,361	317,624	8.4	164,745	23,333	129,546	108,393	1.34	0.95
28年度	131,893	6.1	68,997	11,262	51,634	41,651	344,172	8.4	182,564	26,941	134,667	110,182	1.57	1.13
29年度	137,575	4.3	74,955	10,335	52,285	43,116	366,519	6.5	202,679	24,939	138,901	116,093	1.75	1.27
30年度	134,346	▲ 2.3	74,817	9,082	50,447	41,988	365,540	▲ 0.3	208,721	20,984	135,835	114,479	1.82	1.30
31年度合計	120,623	▲ 10.2	68,352	7,732	44,539	36,901	332,197	▲ 9.1	193,339	17,750	121,108	101,626	1.71	1.20
31年度月平均	10,052	▲ 10.2	5,696	644	3,712	3,075	27,683	▲ 9.1	16,112	1,479	10,092	8,469	1.71	1.20
31年 4月	10,480	▲ 8.1	6,203	539	3,738	3,216	29,074	▲ 5.0	17,061	1,489	10,524	8,997	1.45	1.21
元年 5月	10,054	▲ 12.1	5,779	589	3,686	3,102	28,264	▲ 9.0	16,619	1,418	10,227	8,752	1.63	1.18
6月	10,073	▲ 9.6	5,650	744	3,679	3,143	27,945	▲ 7.2	16,399	1,545	10,001	8,554	1.82	1.19
7月	10,693	▲ 4.0	6,257	647	3,789	3,128	28,139	▲ 6.5	16,604	1,511	10,024	8,515	1.82	1.20
8月	10,157	▲ 13.8	5,964	732	3,461	2,939	27,875	▲ 9.1	16,470	1,583	9,822	8,391	2.08	1.25
9月	10,597	▲ 7.9	5,771	923	3,903	3,281	28,986	▲ 6.4	16,780	1,825	10,381	8,845	2.13	1.34
10月	10,906	▲ 8.3	6,069	802	4,035	3,191	29,009	▲ 9.9	16,719	1,842	10,448	8,692	2.13	1.35
11月	9,888	▲ 12.3	5,497	458	3,933	3,107	28,195	▲ 10.7	16,188	1,425	10,582	8,682	2.00	1.33
12月	9,237	▲ 0.7	5,157	532	3,548	2,781	27,100	▲ 6.3	15,684	1,136	10,280	8,314	1.27	1.16
2年 1月	9,023	▲ 21.4	5,077	573	3,373	2,730	25,475	▲ 13.3	14,781	1,159	9,535	7,817	1.25	1.02
2月	9,951	▲ 9.4	5,493	583	3,875	3,202	25,936	▲ 12.3	14,863	1,403	9,670	7,948	1.86	1.12
3月	9,564	▲ 13.2	5,435	610	3,519	3,081	26,199	▲ 13.8	15,171	1,414	9,614	8,119	1.56	1.12
2年 4月	7,656	▲ 26.9	4,649	469	2,538	2,209	23,289	▲ 19.9	14,023	1,224	8,042	7,007	1.09	0.96
5月	7,406	▲ 26.3	4,403	467	2,536	2,206	20,914	▲ 26.0	12,876	1,230	6,808	6,032	1.40	0.88
6月	8,406	▲ 16.5	5,072	594	2,740	2,354	20,897	▲ 25.2	13,075	1,166	6,656	5,861	1.42	0.87
7月	8,349	▲ 21.9	4,917	660	2,772	2,382	21,561	▲ 23.4	13,275	1,384	6,902	6,146	1.54	0.90
8月	8,011	▲ 21.1	4,814	665	2,532	2,257	22,150	▲ 20.5	13,739	1,537	6,874	6,123	1.75	0.93
9月														
10月														
11月														
12月														
3年 1月														
2月														
3月														
2年度合計	39,828	▲ 22.6	23,855	2,855	13,118	11,408	108,811	▲ 23.0	66,988	6,541	35,282	31,169	1.41	0.91

（資料）青森労働局職業安定部職業安定課「職業安定業務統計」。

（注）新規学卒を除く。「うち常用」、「うち臨時季節」はパートタイムを除く。

職 業 紹 介 状 況 （ 3 ～ 充 足 ・ 就 職 ）

令和2年8月

（単位：人、％）

区 分	充 足 数								就 職 件 数								
	全 数 計	対 前 年 同 期 比	うち 常 用	うち 臨 時 季 節	うち パ ー ト タ イ ム	うち 常 用	充 足 率		全 数 計	対 前 年 同 期 比	うち 常 用	うち 臨 時 季 節	うち パ ー ト タ イ ム	うち 常 用	うち 受 給 者	就 職 率	
						対 新 規	対 有 効									対 新 規	対 有 効
22年度	37,375	5.5	17,988	4,307	15,080	11,444	45.8	21.3	39,687	4.4	19,048	5,063	15,576	11,844	5,415	31.2	8.7
23年度	38,586	3.2	19,132	4,393	15,061	11,750	42.3	19.2	41,151	3.7	20,438	4,951	15,762	12,300	5,690	33.9	9.4
24年度	38,137	▲ 1.2	19,831	4,016	14,290	11,437	36.7	15.3	40,345	▲ 2.0	21,012	4,356	14,977	11,970	5,961	35.6	9.9
25年度	37,464	▲ 1.8	19,964	3,273	14,227	11,602	32.7	13.3	39,821	▲ 1.3	21,141	3,694	14,986	12,138	6,232	36.9	10.2
26年度	35,709	▲ 4.7	19,616	2,702	13,391	10,844	30.7	12.2	38,107	▲ 4.3	20,887	3,115	14,105	11,335	5,855	37.9	10.6
27年度	33,692	▲ 5.6	18,581	2,258	12,853	10,395	27.1	10.6	35,563	▲ 6.7	19,559	2,577	13,427	10,830	5,534	38.4	10.7
28年度	31,125	▲ 7.6	17,284	2,143	11,698	9,551	23.6	9.0	32,930	▲ 7.4	18,272	2,501	12,157	9,928	5,447	39.1	10.8
29年度	29,477	▲ 5.3	16,551	1,682	11,244	9,355	21.4	8.0	31,196	▲ 5.3	17,363	2,113	11,720	9,679	5,237	39.8	10.8
30年度	27,691	▲ 6.1	15,630	1,560	10,501	8,796	20.6	7.6	29,242	▲ 6.3	16,368	1,963	10,911	9,077	4,865	39.5	10.4
31年度	26,241	▲ 5.2	14,624	1,478	10,139	8,521	21.8	7.9	27,652	▲ 5.4	15,339	1,728	10,585	8,874	4,974	39.1	10.0
31年度月平均	2,187	▲ 5.2	1,219	123	845	710	21.8	7.9	2,304	▲ 5.4	1,278	144	882	740	415	39.1	10.0
31年 4月	2,544	▲ 3.7	1,417	130	997	906	24.3	8.8	2,688	▲ 2.7	1,485	154	1,049	942	426	37.1	11.2
元 年 5月	2,450	▲ 12.4	1,373	125	952	807	24.4	8.7	2,569	▲ 11.5	1,440	134	995	842	435	41.6	10.7
6月	2,282	▲ 4.3	1,299	120	863	729	22.7	8.2	2,395	▲ 7.2	1,352	140	903	770	460	43.3	10.2
7月	2,304	1.2	1,361	128	815	665	21.5	8.2	2,428	1.4	1,421	147	860	697	489	41.2	10.4
8月	1,955	▲ 3.2	1,158	101	696	600	19.2	7.0	2,080	▲ 1.3	1,215	128	737	640	405	42.6	9.3
9月	2,125	1.6	1,210	132	783	676	20.1	7.3	2,269	0.6	1,272	165	832	708	437	45.7	10.5
10月	2,290	▲ 5.8	1,287	158	845	722	21.0	7.9	2,476	▲ 5.0	1,380	196	900	752	462	48.4	11.5
11月	2,048	▲ 13.1	1,110	126	812	664	20.7	7.3	2,162	▲ 13.6	1,177	159	826	681	405	43.7	10.2
12月	1,811	▲ 0.4	1,010	101	700	501	19.6	6.7	1,939	▲ 0.6	1,086	113	740	537	389	26.6	8.3
2年 1月	1,553	▲ 9.8	874	88	591	415	17.2	6.1	1,634	▲ 9.8	922	105	607	424	315	22.7	6.5
2月	1,870	▲ 9.3	1,013	104	753	641	18.8	7.2	1,932	▲ 10.5	1,041	116	775	663	329	36.1	8.3
3月	3,009	▲ 2.7	1,512	165	1,332	1,195	31.5	11.5	3,080	▲ 3.9	1,548	171	1,361	1,218	422	50.1	13.2
2年 4月	2,266	▲ 10.9	1,177	102	987	854	29.6	9.7	2,338	▲ 13.0	1,229	106	1,003	873	308	33.4	9.6
5月	1,785	▲ 27.1	972	113	700	611	24.1	8.5	1,813	▲ 29.4	985	124	704	618	331	34.3	7.6
6月	1,965	▲ 13.9	1,023	145	797	708	23.4	9.4	2,046	▲ 14.6	1,054	167	825	729	372	34.6	8.5
7月	1,805	▲ 21.7	1,001	99	705	601	21.6	8.4	1,910	▲ 21.3	1,061	115	734	623	370	35.3	8.0
8月	1,608	▲ 17.7	939	95	574	491	20.1	7.3	1,704	▲ 18.1	973	122	609	525	340	37.2	7.2
9月																	
10月																	
11月																	
12月																	
3年 1月																	
2月																	
3月																	
2年度合計	9,429	▲ 18.3	5,112	554	3,763	3,265	23.7	8.7	9,811	▲ 19.3	5,302	634	3,875	3,368	1,721	34.8	8.2

（資料）青森労働局職業安定部職業安定課「職業安定業務統計」。

（注 1）新規学卒を除く。「うち常用」、「うち臨時季節」はパートタイムを除く。

（注 2）就職件数の「うち受給者」は基本手当受給者でパートタイムを除く。

産業別新規求人・充足状況（新規学卒を除く）

令和2年8月 (単位:人、%)

区 分	①新規求人数			②常 用		③パートタイム		④充 足 数			⑤常 用		⑥パートタイム		充足率 ④/①
	当 月	前年同月	増減率	当 月	前年同月	当 月	前年同月	当 月	前年同月	増減率	当 月	前年同月	当 月	前年同月	
	農 業 , 林 業 , 漁 業	320	224	42.9	67	74	45	42	65	76	▲ 14.5	26	39	16	
鉱 業 , 採 石 業 , 砂 利 採 取 業	1	0	-	1	0	0	0	1	0	-	1	0	0	0	100.0
建 設 業	1,155	1,162	▲ 0.6	1,076	1,114	24	33	125	149	▲ 16.1	108	132	12	13	10.8
製 造 業	504	883	▲ 42.9	329	630	139	208	166	248	▲ 33.1	110	176	47	62	32.9
食 料 品 製 造 業 , 飲 料 ・ た ば こ ・ 飼 料 製 造 業	281	403	▲ 30.3	157	244	98	138	92	123	▲ 25.2	52	71	31	46	32.7
織 維 工 業	40	100	▲ 60.0	28	69	12	31	10	19	▲ 47.4	6	14	4	5	25.0
木 材 ・ 木 製 品 製 造 業 (家 具 を 除 く) 家 具 ・ 装 備 品 製 造 業	14	11	27.3	14	9	0	2	3	8	▲ 62.5	3	8	0	0	21.4
パ ル プ ・ 紙 ・ 紙 加 工 品 製 造 業	5	16	▲ 68.8	5	13	0	3	2	6	▲ 66.7	2	6	0	0	40.0
印 刷 ・ 同 関 連 業	17	16	6.3	0	14	17	2	2	4	▲ 50.0	1	2	1	2	11.8
化 学 工 業 , 石 油 製 品 ・ 石 炭 製 品 製 造 業 , プ ラ ス チ ッ ク , ゴ ム 製 品 製 造 業	4	13	▲ 69.2	4	10	0	3	7	4	75.0	5	4	2	0	175.0
窯 業 ・ 土 石 製 品 製 造 業	22	22	0.0	20	17	2	0	4	14	▲ 71.4	4	11	0	1	18.2
鉄 鋼 業 , 非 鉄 金 属 製 造 業	16	42	▲ 61.9	15	41	1	1	7	6	16.7	7	6	0	0	43.8
金 属 製 品 製 造 業	42	78	▲ 46.2	40	71	1	7	16	11	45.5	12	9	4	2	38.1
は ん 用 ・ 生 産 用 機 械 器 具 製 造 業	2	19	▲ 89.5	2	18	0	1	3	6	▲ 50.0	2	6	1	0	150.0
業 務 用 機 械 器 具 製 造 業	5	15	▲ 66.7	5	10	0	5	0	4	▲ 100.0	0	3	0	1	-
電 子 部 品 ・ デ バ イ ス ・ 電 子 回 路 製 造 業	31	73	▲ 57.5	30	61	1	2	10	24	▲ 58.3	10	19	0	4	32.3
電 気 機 械 器 具 製 造 業	13	29	▲ 55.2	4	18	5	9	9	12	▲ 25.0	5	10	4	1	69.2
情 報 通 信 機 械 器 具 製 造 業	6	14	▲ 57.1	1	6	0	1	0	4	▲ 100.0	0	4	0	0	-
輸 送 用 機 械 器 具 製 造 業	3	27	▲ 88.9	3	27	0	0	1	3	▲ 66.7	1	3	0	0	33.3
そ の 他 の 製 造 業	3	5	▲ 40.0	1	2	2	3	0	0	-	0	0	0	0	-
電 気 ・ ガ ス ・ 熱 供 給 ・ 水 道 業	9	18	▲ 50.0	3	1	6	15	2	13	▲ 84.6	0	1	2	11	22.2
情 報 通 信 業	84	83	1.2	50	49	19	28	15	4	275.0	7	4	6	0	17.9
運 輸 業 , 郵 便 業	398	293	35.8	322	216	59	55	105	121	▲ 13.2	85	94	19	23	26.4
卸 売 業 , 小 売 業	1,224	1,784	▲ 31.4	487	815	631	916	250	306	▲ 18.3	121	141	113	147	20.4
卸 売 業	375	368	1.9	213	214	100	117	106	97	9.3	58	61	34	25	28.3
小 売 業	849	1,416	▲ 40.0	274	601	531	799	144	209	▲ 31.1	63	80	79	122	17.0
金 融 業 , 保 険 業	57	144	▲ 60.4	32	103	12	41	9	9	0.0	5	4	4	4	15.8
不 動 産 業 , 物 品 賃 貸 業	68	120	▲ 43.3	37	79	31	38	11	15	▲ 26.7	6	12	5	3	16.2
学 術 研 究 , 専 門 ・ 技 術 サ ー ビ ス 業	171	187	▲ 8.6	107	102	39	46	34	37	▲ 8.1	21	16	9	14	19.9
宿 泊 業 , 飲 食 サ ー ビ ス 業	414	699	▲ 40.8	107	238	307	434	70	124	▲ 43.5	17	50	53	73	16.9
宿 泊 業	162	266	▲ 39.1	51	125	111	115	33	44	▲ 25.0	10	23	23	20	20.4
飲 食 サ ー ビ ス 業	252	433	▲ 41.8	56	113	196	319	37	80	▲ 53.8	7	27	30	53	14.7
生 活 関 連 サ ー ビ ス 業 , 娯 楽 業	195	347	▲ 43.8	99	158	87	180	44	64	▲ 31.3	22	29	20	34	22.6
教 育 , 学 習 支 援 業	141	131	7.6	61	66	79	59	44	38	15.8	17	17	27	21	31.2
医 療 , 福 祉	2,107	2,449	▲ 14.0	1,397	1,536	694	902	411	491	▲ 16.3	286	324	122	153	19.5
医 業	625	795	▲ 21.4	435	526	178	261	87	147	▲ 40.8	57	90	30	46	13.9
社 会 保 険 ・ 社 会 福 祉 ・ 介 護 事 業	1,478	1,653	▲ 10.6	959	1,010	515	640	319	341	▲ 6.5	225	232	91	106	21.6
複 合 サ ー ビ ス 事 業	87	129	▲ 32.6	32	77	26	49	20	25	▲ 20.0	12	11	4	13	23.0
サ ー ビ ス 業 (他 に 分 類 さ れ な い も の)	953	1,390	▲ 31.4	543	645	277	379	181	184	▲ 1.6	85	89	74	81	19.0
公 務 (他 に 分 類 さ れ る も の を 除 く) ・ そ の 他	123	114	7.9	64	61	57	36	55	51	7.8	10	19	41	24	44.7
合 計	8,011	10,157	▲ 21.1	4,814	5,964	2,532	3,461	1,608	1,955	▲ 17.7	939	1,158	574	696	20.1

(資料) 青森労働局職業安定部職業安定課「職業安定業務統計」。

(注) ①新規求人数(②+③+臨時・季節)、④充足数(⑤+⑥+臨時・季節)。

職業別常用新規求職・求人・就職状況（新規学卒を除く）

令和2年8月

（単位：人、％）

区 分	① 新規求職者数					② 新規求人数					③ 求人倍率 ②/①	④ 就職件数					⑤ 就職率 ④/①
				パートタイム					パートタイム						パートタイム		
	当 月	前年同月	増減率	当 月	前年同月	当 月	前年同月	増減率	当 月	前年同月		当 月	前年同月	増減率	当 月	前年同月	
管 理 的 職 業	9	10	▲ 10.0	1	0	27	37	▲ 27.0	0	0	3.00	7	5	40.0	0	0	77.8
専 門 的 ・ 技 術 的 職 業	399	437	▲ 8.7	82	107	1,252	1,381	▲ 9.3	255	310	3.14	187	212	▲ 11.8	42	58	46.9
建築・土木・測量技術者	23	29	▲ 20.7	2	0	198	190	4.2	2	1	8.61	7	12	▲ 41.7	0	0	30.4
情報処理・通信技術者	27	25	8.0	0	2	33	36	▲ 8.3	4	0	1.22	1	4	▲ 75.0	0	0	3.7
保健師、助産師、看護師	116	137	▲ 15.3	25	42	377	461	▲ 18.2	94	156	3.25	61	75	▲ 18.7	10	20	52.6
社会福祉の専門的職業	97	107	▲ 9.3	23	41	368	329	11.9	87	92	3.79	65	67	▲ 3.0	11	18	67.0
事 務 的 職 業	883	973	▲ 9.2	243	246	531	754	▲ 29.6	202	263	0.60	220	251	▲ 12.4	85	80	24.9
一般事務の職業	796	894	▲ 11.0	227	235	358	507	▲ 29.4	147	178	0.45	156	202	▲ 22.8	59	59	19.6
会計事務の職業	27	33	▲ 18.2	6	6	76	85	▲ 10.6	23	15	2.81	26	19	36.8	6	7	96.3
販 売 の 職 業	339	405	▲ 16.3	141	139	674	912	▲ 26.1	404	425	1.99	114	156	▲ 26.9	49	80	33.6
サ ー ビ ス の 職 業	588	653	▲ 10.0	210	213	1,633	2,182	▲ 25.2	726	984	2.78	310	432	▲ 28.2	133	168	52.7
飲食物調理の職業	187	178	5.1	81	71	292	422	▲ 30.8	187	219	1.56	88	121	▲ 27.3	45	60	47.1
接客・給仕の職業	112	138	▲ 18.8	46	59	183	417	▲ 56.1	122	239	1.63	31	66	▲ 53.0	23	32	27.7
保 安 の 職 業	40	37	8.1	9	9	224	283	▲ 20.8	34	32	5.60	26	24	8.3	7	8	65.0
農 林 漁 業 の 職 業	63	68	▲ 7.4	15	17	102	136	▲ 25.0	29	44	1.62	29	65	▲ 55.4	6	26	46.0
生 産 工 程 の 職 業	355	454	▲ 21.8	75	95	708	1,061	▲ 33.3	112	206	1.99	169	205	▲ 17.6	47	45	47.6
金属材料製造、金属加工、金属溶接・溶断の職業	41	33	24.2	4	0	114	189	▲ 39.7	2	8	2.78	18	26	▲ 30.8	1	2	43.9
製品製造・加工処理の職業（金属材料製造、金属加工、金属溶接・溶断を除く）	142	160	▲ 11.3	46	64	343	510	▲ 32.7	105	176	2.42	106	118	▲ 10.2	41	39	74.6
機械組立の職業	85	137	▲ 38.0	13	14	29	55	▲ 47.3	1	10	0.34	8	13	▲ 38.5	3	3	9.4
輸 送 ・ 機 械 運 転 の 職 業	256	237	8.0	23	23	496	492	0.8	49	68	1.94	127	135	▲ 5.9	17	12	49.6
建 設 ・ 採 掘 の 職 業	143	156	▲ 8.3	9	7	624	643	▲ 3.0	0	7	4.36	70	82	▲ 14.6	0	2	49.0
建設の職業（建設躯体工事の職業を除く）	33	38	▲ 13.2	1	1	139	142	▲ 2.1	0	0	4.21	18	23	▲ 21.7	0	1	54.5
土 木 の 職 業	71	82	▲ 13.4	6	5	304	287	5.9	0	5	4.28	32	35	▲ 8.6	0	1	45.1
運 搬 ・ 清 掃 ・ 包 装 等 の 職 業	658	994	▲ 33.8	344	454	800	1,022	▲ 21.7	446	600	1.22	239	288	▲ 17.0	139	161	36.3
分 類 不 能 の 職 業	623	116	437.1	236	49	0	0	-	0	0	-	0	0	-	0	0	-
合 計	4,356	4,540	▲ 4.1	1,388	1,359	7,071	8,903	▲ 20.6	2,257	2,939	1.62	1,498	1,855	▲ 19.2	525	640	34.4

（資料）青森労働局職業安定部職業安定課「職業安定業務統計」。

（注）③の「求人倍率」は原数値。

雇 用 保 険 業 務 取 扱 状 況

令和2年8月

区 分	1. 適用事業所数		2. 被 保 険 者 数		3. 基 本 手 当 (基 本 分)						4. 特 例 一 時 金					
	対前年比		対前年比		①受給資格決定件数		②受給者実人員		③ 給 付 額		④高齢者給付金		①受給資格決定件数		② 給 付 額	
									(千円)	対前年比	(千円)	対前年比			(千円)	対前年比
25年度	24,044	▲ 0.4	343,806	0.7	25,274	▲ 2.9	6,973	▲ 4.9	8,667,461	▲ 6.5	385,564	15.5	17,377	▲ 6.7	3,237,724	▲ 6.7
26年度	24,085	0.2	346,455	0.8	24,037	▲ 4.9	6,361	▲ 8.8	7,986,134	▲ 7.9	458,650	19.0	15,823	▲ 8.9	2,962,767	▲ 8.5
27年度	24,110	0.1	349,007	0.7	23,298	▲ 3.1	5,960	▲ 6.3	7,523,489	▲ 5.8	509,833	11.2	14,168	▲ 10.5	2,620,945	▲ 11.5
28年度	24,094	▲ 0.1	351,249	0.6	22,198	▲ 4.7	5,389	▲ 9.6	6,840,572	▲ 9.1	520,645	2.1	12,165	▲ 14.1	2,223,765	▲ 15.2
29年度	24,113	0.1	357,610	1.8	21,355	▲ 3.8	5,088	▲ 5.6	6,521,114	▲ 4.7	542,125	4.1	10,594	▲ 12.9	1,985,946	▲ 10.7
30年度	24,051	▲ 0.3	359,154	0.4	21,566	1.0	4,885	▲ 4.0	6,312,326	▲ 3.2	682,468	25.9	9,533	▲ 10.0	1,796,402	▲ 9.5
31年度	23,845	▲ 0.9	359,889	0.2	21,763	0.9	4,948	1.3	6,485,436	2.7	740,819	8.5	8,781	▲ 7.9	1,687,429	▲ 6.1
31年 4月	24,012	▲ 0.3	356,334	0.4	3,089	▲ 7.0	4,548	1.4	473,914	6.6	119,429	▲ 1.5	392	▲ 19.3	79,876	▲ 22.5
元年 5月	24,022	▲ 0.3	360,924	0.2	2,404	▲ 0.7	5,044	▲ 6.9	558,445	▲ 10.7	98,404	4.1	571	▲ 24.9	77,582	▲ 25.7
6月	24,007	▲ 0.3	362,481	0.3	1,816	11.9	5,136	0.9	517,675	▲ 1.8	50,070	6.9	618	5.6	85,831	▲ 17.2
7月	23,995	▲ 0.4	362,439	0.3	1,786	8.2	5,522	4.7	610,146	10.8	69,450	21.7	744	1.6	110,838	▲ 1.2
8月	23,987	▲ 0.5	362,374	0.2	1,537	1.7	5,477	▲ 1.9	616,909	▲ 4.6	42,304	1.4	327	17.6	124,046	20.3
9月	23,713	▲ 1.1	362,785	0.2	1,515	1.7	5,223	2.4	549,328	3.5	48,613	17.3	32	▲ 34.7	23,430	38.4
10月	23,717	▲ 1.2	362,247	0.1	1,893	0.5	5,172	1.7	630,097	9.9	49,040	▲ 5.5	79	▲ 17.7	7,925	▲ 42.1
11月	23,732	▲ 1.2	361,858	0.1	1,386	▲ 9.6	4,795	0.5	504,099	▲ 3.8	43,920	1.9	616	▲ 11.7	25,751	▲ 7.6
12月	23,731	▲ 1.3	359,058	0.2	1,416	9.4	4,629	6.2	451,858	7.5	42,143	15.7	2,829	▲ 6.2	138,859	0.0
2年 1月	23,735	▲ 1.2	356,681	0.1	1,899	6.7	4,742	2.6	591,000	5.3	71,540	23.0	1,667	▲ 12.0	572,725	▲ 11.7
2月	23,746	▲ 1.2	356,125	0.2	1,392	▲ 7.7	4,480	1.7	474,429	5.7	55,924	18.5	602	▲ 4.9	289,145	▲ 3.0
3月	23,746	▲ 1.1	355,359	0.1	1,630	5.0	4,608	4.1	507,536	10.6	49,982	16.9	304	▲ 1.0	151,421	20.2
2年 4月	23,772	▲ 1.0	356,005	▲ 0.1	3,204	3.7	4,312	▲ 5.2	479,436	1.2	141,969	18.9	315	▲ 19.6	66,475	▲ 16.8
5月	23,792	▲ 1.0	359,270	▲ 0.5	2,749	14.4	5,202	3.1	576,059	3.2	114,043	15.9	666	16.6	61,493	▲ 20.7
6月	23,777	▲ 1.0	359,905	▲ 0.7	2,025	11.5	5,650	10.0	605,432	17.0	76,366	52.5	579	▲ 6.3	116,674	35.9
7月	23,775	▲ 0.9	359,554	▲ 0.8	1,926	7.8	6,266	13.5	749,516	22.8	75,317	8.4	598	▲ 19.6	89,805	▲ 19.0
8月	23,781	▲ 0.9	359,326	▲ 0.8	1,506	▲ 2.0	6,262	14.3	670,594	8.7	59,994	41.8	187	▲ 42.8	94,478	▲ 23.8
9月																
10月																
11月																
12月																
3年 1月																
2月																
3月																

(資料) 青森労働局職業安定部職業安定課「雇用保険事業統計」。(注 1) 年度分のうち「1.適用事業所数」、「2.被保険者数」、「3-②.受給者実人員」は月平均の数値

(注 2) 各月分のうち「1.適用事業所数」、「2.被保険者数」は月末現在の数値。

(注 3) 「3-①受給資格決定件数」は「高齢者」を含み、速報値であり、修正があり得る。

安定所別職業紹介状況（1～全数）

令和2年8月

（単位：人、%、倍）

		県合計	青森	八戸	弘前	むつ	野辺地	五所川原	三沢	黒石		
求職者	新規	当月計	4,581	1,112	964	827	358	136	439	475	270	
		うち常用	4,356	1,097	950	723	341	133	390	468	254	
		うち女	2,606	658	516	464	233	83	240	274	138	
		うち中高年	2,304	536	450	404	254	56	241	220	143	
	規	前月計	5,406	1,057	1,082	1,363	278	186	553	532	355	
		前年同月計	4,881	1,102	1,032	983	214	155	512	559	324	
	有効	当月計	23,754	5,616	5,232	4,870	1,245	789	2,207	2,370	1,425	
		うち常用	22,314	5,539	5,207	4,018	1,218	777	2,012	2,343	1,200	
		うち女	13,093	3,028	2,788	2,776	746	440	1,184	1,348	783	
		うち中高年	12,838	2,886	2,810	2,695	723	426	1,230	1,237	831	
		前月計	23,975	5,479	5,180	5,229	1,064	786	2,324	2,374	1,539	
		前年同月計	22,247	5,474	4,916	4,526	990	703	2,101	2,262	1,275	
求人	新規	当月計	8,011	1,773	2,383	1,445	292	344	511	904	359	
		うち常用	7,071	1,660	2,162	1,142	280	303	442	807	275	
		前月計	8,349	1,861	2,204	1,688	403	420	509	895	369	
		前年同月計	10,157	2,375	2,819	1,947	396	455	643	1,071	451	
	有効	当月計	22,150	4,896	6,572	3,920	945	1,037	1,369	2,468	943	
		うち常用	19,862	4,609	5,955	3,194	922	965	1,246	2,232	739	
		前月計	21,561	4,860	6,542	3,726	941	1,030	1,301	2,291	870	
		前年同月計	27,875	6,542	7,927	5,385	1,193	1,119	1,769	2,871	1,069	
	就職件数	新規	当月計	1,704	368	391	315	94	41	158	225	112
			うち常用	1,498	330	351	266	81	40	131	202	97
			うち女	970	224	225	164	57	22	90	136	52
			うち中高年	780	181	183	143	39	11	81	93	49
有効		うち保	488	108	117	93	29	11	46	52	32	
		前月計	1,910	398	433	391	98	62	183	231	114	
前年同月計	2,080	430	472	384	84	42	292	264	112			
就職率	当月	37.2	33.1	40.6	38.1	26.3	30.1	36.0	47.4	41.5		
	前月	35.3	37.7	40.0	28.7	35.3	33.3	33.1	43.4	32.1		
	前年同月	42.6	39.0	45.7	39.1	39.3	27.1	57.0	47.2	34.6		
求人倍率	新規	当月	1.75	1.59	2.47	1.75	0.82	2.53	1.16	1.90	1.33	
		前月	1.54	1.76	2.04	1.24	1.45	2.26	0.92	1.68	1.04	
	規	前年同月	2.08	2.16	2.73	1.98	1.85	2.94	1.26	1.92	1.39	
		当月	0.93	0.87	1.26	0.80	0.76	1.31	0.62	1.04	0.66	
	有	前月	0.90	0.89	1.26	0.71	0.88	1.31	0.56	0.97	0.57	
		前年同月	1.25	1.20	1.61	1.19	1.21	1.59	0.84	1.27	0.84	

（資料）青森労働局職業安定部職業安定課「職業安定業務統計」。

（注3）「求人倍率」は原数値。

（注1）新規学卒関係を除く。

（注4）「就職件数」の「うち保」は雇用保険受給者。

（注2）就職率＝就職件数÷新規求職×100。

安定所別職業紹介状況（２～一般）

令和2年8月

（単位：人、%、倍）

		県合計	青森	八戸	弘前	むつ	野辺地	五所川原	三沢	黒石	
求職者	新規	当月計	3,177	744	675	649	164	97	316	335	197
		うち常用	2,968	735	665	547	147	94	269	329	182
		うち女	1,465	357	294	319	60	48	140	162	85
		うち中高年	1,448	332	288	291	97	39	158	148	95
		前月計	3,952	746	739	1,128	163	122	403	377	274
		前年同月計	3,518	784	717	746	125	115	384	401	246
	有効	当月計	15,899	3,762	3,331	3,561	648	503	1,527	1,556	1,011
		うち常用	14,530	3,704	3,315	2,725	624	493	1,338	1,537	794
		うち女	7,258	1,695	1,398	1,825	256	218	660	714	492
		うち中高年	7,941	1,735	1,616	1,899	325	255	800	750	561
		前月計	16,225	3,673	3,276	3,863	592	502	1,664	1,531	1,124
		前年同月計	14,826	3,657	3,150	3,209	565	449	1,413	1,481	902
求人	新規	当月計	5,479	1,097	1,671	1,037	159	269	359	616	271
		うち常用	4,814	1,037	1,572	760	158	233	297	563	194
		前月計	5,577	1,103	1,497	1,117	247	295	321	696	301
		前年同月計	6,696	1,515	1,887	1,324	197	357	403	682	331
	有効	当月計	15,276	3,060	4,614	2,742	592	802	930	1,803	733
		うち常用	13,739	2,926	4,304	2,157	584	739	833	1,655	541
		前月計	14,659	2,963	4,557	2,512	599	784	876	1,711	657
		前年同月計	18,053	3,940	5,264	3,497	674	856	1,097	1,943	782
就職件数	新規	当月計	1,095	230	241	206	56	29	104	155	74
		うち常用	973	212	227	170	48	29	82	141	64
		うち女	493	111	102	95	24	13	51	78	19
		うち中高年	472	107	103	89	24	6	50	59	34
		うち保	340	76	79	63	20	9	35	34	24
	前月計	1,176	229	284	231	49	37	136	142	68	
前年同月計	1,343	273	303	242	53	28	184	184	76		
就職率	当月	34.5	30.9	35.7	31.7	34.1	29.9	32.9	46.3	37.6	
	前月	29.8	30.7	38.4	20.5	30.1	30.3	33.7	37.7	24.8	
	前年同月	38.2	34.8	42.3	32.4	42.4	24.3	47.9	45.9	30.9	
求人倍率	新規	当月	1.72	1.47	2.48	1.60	0.97	2.77	1.14	1.84	1.38
		前月	1.41	1.48	2.03	0.99	1.52	2.42	0.80	1.85	1.10
		前年同月	1.90	1.93	2.63	1.77	1.58	3.10	1.05	1.70	1.35
	有効	当月	0.96	0.81	1.39	0.77	0.91	1.59	0.61	1.16	0.73
		前月	0.90	0.81	1.39	0.65	1.01	1.56	0.53	1.12	0.58
		前年同月	1.22	1.08	1.67	1.09	1.19	1.91	0.78	1.31	0.87

（資料）青森労働局職業安定部職業安定課「職業安定業務統計」。

（注 1）新規学卒関係、パートタイム関係及び一般日雇関係を除く。

（注 2）就職率＝就職件数÷新規求職×100。

（注 3）「求人倍率」は原数値。

（注 4）「就職件数」の「うち保」は雇用保険受給者。

安定所別職業紹介状況（3～パートタイム）

令和2年8月

（単位：人、%、倍）

		県合計	青森	八戸	弘前	むつ	野辺地	五所川原	三沢	黒石		
求	新規	当月計	1,404	368	289	178	194	39	123	140	73	
		うち女	1,141	301	222	145	173	35	100	112	53	
		前月計	1,454	311	343	235	115	64	150	155	81	
		前年同月計	1,363	318	315	237	89	40	128	158	78	
職	有効	当月計	7,855	1,854	1,901	1,309	597	286	680	814	414	
		うち女	5,835	1,333	1,390	951	490	222	524	634	291	
		前月計	7,750	1,806	1,904	1,366	472	284	660	843	415	
		前年同月計	7,421	1,817	1,766	1,317	425	254	688	781	373	
求	新規	当月計	2,532	676	712	408	133	75	152	288	88	
		前月計	2,772	758	707	571	156	125	188	199	68	
		前年同月計	3,461	860	932	623	199	98	240	389	120	
	有効	当月計	6,874	1,836	1,958	1,178	353	235	439	665	210	
		前月計	6,902	1,897	1,985	1,214	342	246	425	580	213	
		前年同月計	9,822	2,602	2,663	1,888	519	263	672	928	287	
就	職	件数	当月計	609	138	150	109	38	12	54	70	38
			うち女	477	113	123	69	33	9	39	58	33
		率	前月計	734	169	149	160	49	25	47	89	46
			前年同月計	737	157	169	142	31	14	108	80	36
求	人	当月	43.4	37.5	51.9	61.2	19.6	30.8	43.9	50.0	52.1	
		前月	50.5	54.3	43.4	68.1	42.6	39.1	31.3	57.4	56.8	
		前年同月	54.1	49.4	53.7	59.9	34.8	35.0	84.4	50.6	46.2	
求	新規	当月	1.80	1.84	2.46	2.29	0.69	1.92	1.24	2.06	1.21	
		前月	1.91	2.44	2.06	2.43	1.36	1.95	1.25	1.28	0.84	
		前年同月	2.54	2.70	2.96	2.63	2.24	2.45	1.88	2.46	1.54	
	有効	当月	0.88	0.99	1.03	0.90	0.59	0.82	0.65	0.82	0.51	
		前月	0.89	1.05	1.04	0.89	0.72	0.87	0.64	0.69	0.51	
		前年同月	1.32	1.43	1.51	1.43	1.22	1.04	0.98	1.19	0.77	

（資料）青森労働局職業安定部職業安定課「職業安定業務統計」。

（注1）就職率＝就職件数÷新規求職×100。

（注2）「求人倍率」は原数値。

令和2年度 出稼労働者【県外】職業紹介状況（平成31年度対比）

I 職業紹介状況

令和2年8月

年度	区分	4月	5月	6月	7月	8月	9月	10月	11月	12月	1月	2月	3月	年度計
2年度	求職	175	117	53	35	40								420
	就職	5	9	5	3	14								36
31年度	求職	227	172	55	70	68								592
	就職	8	5	7	8	22								50
増減率	求職	▲ 22.9	▲ 32.0	▲ 3.6	▲ 50.0	▲ 41.2								▲ 29.1
	就職	▲ 37.5	80.0	▲ 28.6	▲ 62.5	▲ 36.4								▲ 28.0

II 産業別就職状況

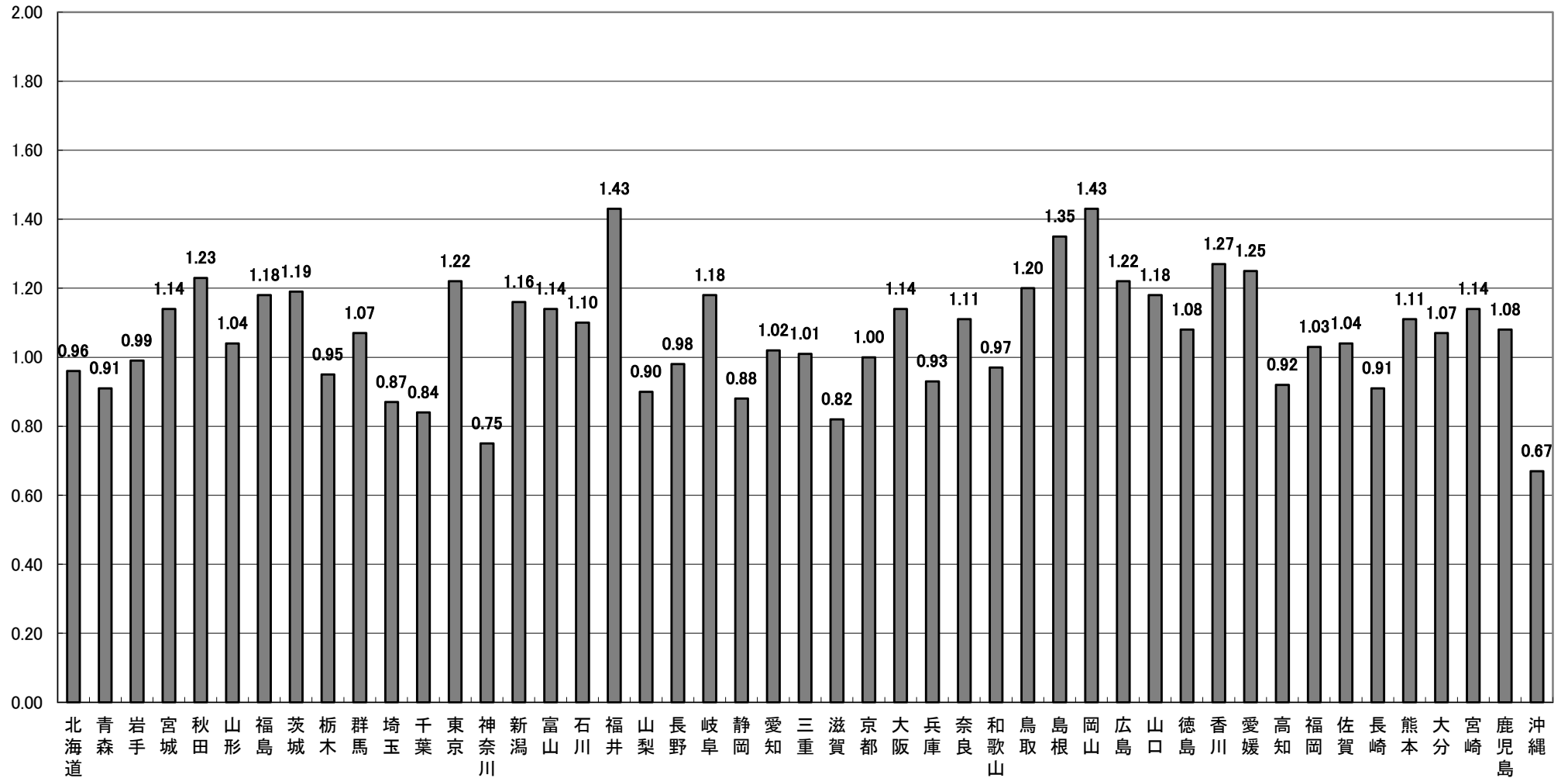
産業	年度	4月	5月	6月	7月	8月	9月	10月	11月	12月	1月	2月	3月	年度計
建設業	2年度	0	3	1	0	0								4
	31年度	1	1	1	1	1								5
製造業	2年度	5	6	4	3	13								31
	31年度	7	3	5	7	19								41
その他の産業	2年度	0	0	0	0	1								1
	31年度	0	1	1	0	2								4

III 地域別就職状況

地域	年度	4月	5月	6月	7月	8月	9月	10月	11月	12月	1月	2月	3月	年度計
合計	2年度	5	9	5	3	14								36
	31年度	8	5	7	8	22								50
埼玉	2年度	0	0	0	0	2								2
	31年度	1	0	0	0	1								2
東京	2年度	5	7	4	3	12								31
	31年度	6	1	5	5	17								34
神奈川	2年度	0	0	0	0	0								0
	31年度	0	1	1	0	1								3
静岡	2年度	0	1	0	0	0								1
	31年度	0	0	0	0	0								0
愛知	2年度	0	0	0	0	0								0
	31年度	0	1	1	0	3								5
その他	2年度	0	1	1	0	0								2
	31年度	1	2	0	3	0								6

(注) 求職…出稼労働者として就職を希望し、就職できる状態にある数

都道府県別有効求人倍率：季節調整値
 (新規学卒者を除きパートタイムを含む)
 令和2年8月 全国平均 1.04倍 [原数値1.03倍]



(注) 季節調整値計算(季節調整値替え)は、毎年過去1年分のデータが揃う年初に行われ、季節調整済系列が改訂される。
 (資料出所) 厚生労働省「職業安定業務統計」。