

取 扱 注 意
令和 2 年 9 月 1 日 (火)
午 前 8 : 3 0 解 禁

職 業 安 定 業 務 取 扱 月 報

(令 和 2 年 7 月 分)

も く じ

1	労働市場の動き	1～3	ページ
2	受理地別・就業地別 求人倍率・求人・求職の動き	4	”
4	職業紹介・雇用保険主要指標	5	”
5	職業紹介状況	6～8	”
6	産業別新規求人・充足状況	9	”
7	職業別常用新規求職・求人就職状況	10	”
8	雇用保険業務取扱状況	11	”
9	安定所別職業紹介状況	12～14	”
10	出稼労働者県外職業紹介状況	15	”
11	都道府県別有効求人倍率（季節調整値）	16	”

青森労働局職業安定部職業安定課

労働市場の動き(令和2年7月)

青森労働局職業安定部職業安定課

○ 県内の景気の動向

本県経済は、新型コロナウイルスの感染症の影響から、厳しい状況が続いている。

なお、直近の景況感(青森県景気ウォッチャー調査・令和2年7月期)をみると、前期から大幅に改善したが、景気の横ばいを示す50を下回った。

【青森県:青森県経済統計報告(令和2年5月・6月の経済指標を中心として)】

新型コロナウイルス感染症の影響がみられるも、県内の景気は、一部に持ち直しの動きがあるものの、厳しい状態が続いている。この間、企業の業況感、製造業、非製造業ともに「悪い」超となっている。

最終需要の動向をみると、個人消費は、財の消費を中心に下げ止まりつつある。住宅投資は、幾分弱含んでいる。公共投資、設備投資は、横ばい圏内で推移している。

生産は、新型コロナウイルス感染症の影響から弱含んでいる。雇用・所得情勢は、新型コロナウイルス感染症の影響から、弱めの動きがみられる。

【日本銀行青森支店:県内金融経済概況7月公表分】

2020(令和2)年7月度の青森県企業倒産件数は3件(前年同月比78.57%減)、負債総額は8200万円(同97.52%減)。倒産件数は前年比で11件減少し、これにより3ヵ月連続で前年を下回った。又、負債総額についても5000万円未満の小規模クラスの倒産のみとなった事で、25億円の大型倒産が発生した前年に比べ大幅に減少し、2019(令和元)年9月以来初めて1億円を下回った。

現在、新型コロナウイルスに関連した国や自治体、金融機関の各種支援策が本格化し、これにより中小企業の資金繰りは幾分緩和され、一時的に倒産を抑

制している。ただし、もともと同業他社との競争激化や消費税増税の影響で資金繰りが切迫していた企業も多く、特に新型コロナウイルスの影響を受けやすい個人消費関連の業種では依然厳しい経営が続いており、八戸市で初、青森県内では5件目となる新型コロナウイルス倒産が発生した。

7月22日より政府主導の観光振興策「GoTo トラベル」キャンペーン実施が始まり、又、青森県は同月31日に新型コロナウイルス対策の施策をまとめた経済対策方針を発表。同方針の「観光需要回復」の分野では、感染防止対策を実施する観光事業者の情報発信、助成制度を設け修学旅行の県内開催の促進などを掲げており、疲弊する飲食業界や観光関連産業への支援が徐々に進められている。

しかしながら、その一方で現在都市部を中心に感染拡大が続き、飲食店への自粛要請や独自の「緊急事態宣言」を発令する自治体も出始めており、「第二波」への大きな不安を抱えている。このまま感染拡大が止まらず、「緊急事態宣言」が再び全国に拡大するようなことになれば、一度回復の兆しを見せた社会経済活動の縮小は否めず、中小企業に与える打撃も計り知れない。

今後も景気刺激策や消費促進策などの重層的な支援と感染拡大防止の両立が必要となるものの、常に「第二波」の不安と隣り合わせにあり、終息の見通せない中で、耐え切れず事業継続を諦め休廃業を選ぶケースや倒産件数が下半期に掛け急増する可能性は高い。

【東京商工リサーチ青森支店:令和2年7月度青森県企業倒産状況】

雇用情勢をみると、月間有効求職者数(季節調整値)は23,982人で前月に比べ615人増加、月間有効求人数(同)は21,988人で前月に比べ818人増加した。有効求人倍率(同)は0.92倍で、前月を0.01ポイント上回った。

新規求人倍率(季節調整値)は1.41倍で、前月を0.06ポイント上回った。

また、就業地別有効求人倍率(同)1.00倍となり、前月と比べ0.01ポイント上回った。(参考指標)

正社員有効求人倍率(原数値)は0.74倍で前年同月を0.14ポイント下回った。

○ 労働市場の概況

月間有効求人全数(学卒を除きパートタイムを含む原数値)は、前年同月比23.4%(6,578人)減少の21,561人、全数のうち常用(パートタイムを除く原数値)は同20.0%(3,329人)減少の13,275人となった。

月間有効求職者全数(同)は、前年同月比2.4%(562人)増加の23,975人、全数のうち常用(同)は同0.5%(71人)減少の14,225人となった。

この結果、全数の有効求人倍率(原数値)は0.90倍となり、前年同月を0.30ポイント下回った。

新規求人倍率(原数値)は1.54倍で、前年同月を0.28ポイント下回った。

パートタイム有効求人全数(原数値)は、前年同月比31.1%(3,122人)減少の6,902人、同有効求職者全数(同)は同0.5%(42人)増加の7,750人となり、同有効求人倍率は0.89倍で前年同月を0.41ポイント下回った。

○ 求人の動向

新規求人全数(学卒を除きパートタイムを含む原数値)は、前年同月比21.9%(2,344人)減少の8,349人、全数のうち常用(パートタイムを除く原数値)は同21.4%(1,340人)減少の4,917人、臨時・季節は同2.0%(13人)増加の660人、パートタイムは同26.8%(1,017人)減少の2,772人となった。

また、産業別新規求人全数の前年同月比は、農、林、漁業6.8%(14人)、鉱業、採石業、砂利採取業50.0%(2人)、金融業、保険業11.1%(9人)、複合サービス事業107.4%(87人)、公務(他に分類されるものを除く)・その他15.6%(23人)で増加し、建設業13.5%(190人)、製造業37.3%(298人)、電気・ガス・熱供給・水道業23.1%(3人)、情報通信業14.3%(8人)、運輸業、郵便業37.2%(183人)、卸売業、小売業

25.1%(459人)、不動産業・物品賃貸業59.8%(67人)、学術研究、専門・技術サービス業27.7%(48人)、宿泊業、飲食サービス業34.5%(293人)、生活関連サービス業、娯楽業45.9%(153人)、教育、学習支援業21.0%(33人)、医療、福祉19.2%(502人)、サービス業(他に分類されないもの)18.0%(242人)で減少した。

製造業の内訳をみると、電気機械器具製造業18.5%(5人)で増加し、食料品製造業、飲料・たばこ・飼料製造業19.9%(66人)、繊維工業52.9%(54人)、木材・木製品製造業(家具を除く)、家具・装備品製造業82.4%(28人)、パルプ・紙・紙加工品製造業75.0%(12人)、印刷・同関連業35.5%(11人)、化学工業、石油製品・石炭製品製造業、プラスチック、ゴム製品製造業25.0%(2人)、窯業・土石製品製造業7.7%(2人)、鉄鋼業、非鉄金属製造業74.4%(29人)、金属製品製造業11.8%(6人)、はん用・生産用機械器具製造業69.6%(16人)、業務用機械器具製造業100.0%(25人)、電子部品・デバイス・電子回路製造業56.5%(39人)、情報通信機械器具製造業100.0%(6人)、輸送用機械器具製造業87.5%(7人)で減少した。、その他の製造業は前年と同数であった。

新規求人数における正社員求人数の割合は46.4%で前年同月比3.0ポイントの上昇、有効求人数における割合は48.9%で同4.2ポイント上昇した。

○ 求職の動向

新規求職申込件数全数(学卒を除きパートタイムを含む原数値)は、前年同月比8.2%(484件)減少の5,406件となった。全数のうち常用(パートタイムを除く)は同9.6%(341件)減少の3,210件、臨時・季節(同)は同4.4%(34件)減少の742件、パートタイムは同7.0%(109件)減少の1,454件となった。

中高年齢者(パートタイムを除く原数値)は、前年同月比0.9%(18件)減少の2,032件となった。

また、新規求職者全数における雇用保険受給資格決定件数の割合は46.7%(前年同月43.0%)、常用新規求職者に占める基本手当受給資格決定件数の割合は49.3%(同43.1%)となっている。

常用新規求職者(パートタイムを含む原数値)の希望職種別構成は、専門的・技術的職業8.6%(前年同月8.7%)、事務的職業19.5%(同21.7%)、販売の職業8.0%(同8.9%)、サービスの職業12.6%(同14.6%)、生産工程の職業9.0%(同9.1%)、運搬・清掃・包装等の職業17.0%(同23.3%)などとなっている。

○ 就職の動向

就職全数(学卒を除きパートタイムを含む原数値)は、前年同月比21.3%(518件)減少の1,910件、全数のうち常用(パートタイムを除く原数値)は同25.3%(360件)減少の1,061件、臨時・季節(同)は同21.8%(32件)減少の115件、パートタイムは同14.7%(126件)減少の734件となった。

また、雇用保険基本手当受給者(パートタイムを除く原数値)の就職件数は前年同月比24.5%(120件)減少し369件となった。

基本手当受給資格決定件数(高年齢を含む)に対する就職率は19.2%(前年同月27.4%)と前年同月を8.3ポイント下回った。

パートを含む常用の新規求職者に対する就職率をみると、36.2%(同41.5%)となっている。

また、常用就職者全数に対する就職件数の職種別構成は、専門的・技術的職業13.1%、事務的職業13.5%、販売の職業7.9%、サービスの職業21.9%、生産工程の職業10.9%、運搬・清掃・包装等の職業16.6%などとなっている。

○ 充足の動向

充足全数(学卒を除きパートタイムを含む原数値)は、前年同月比21.7%(499件)減少の1,805件となった。

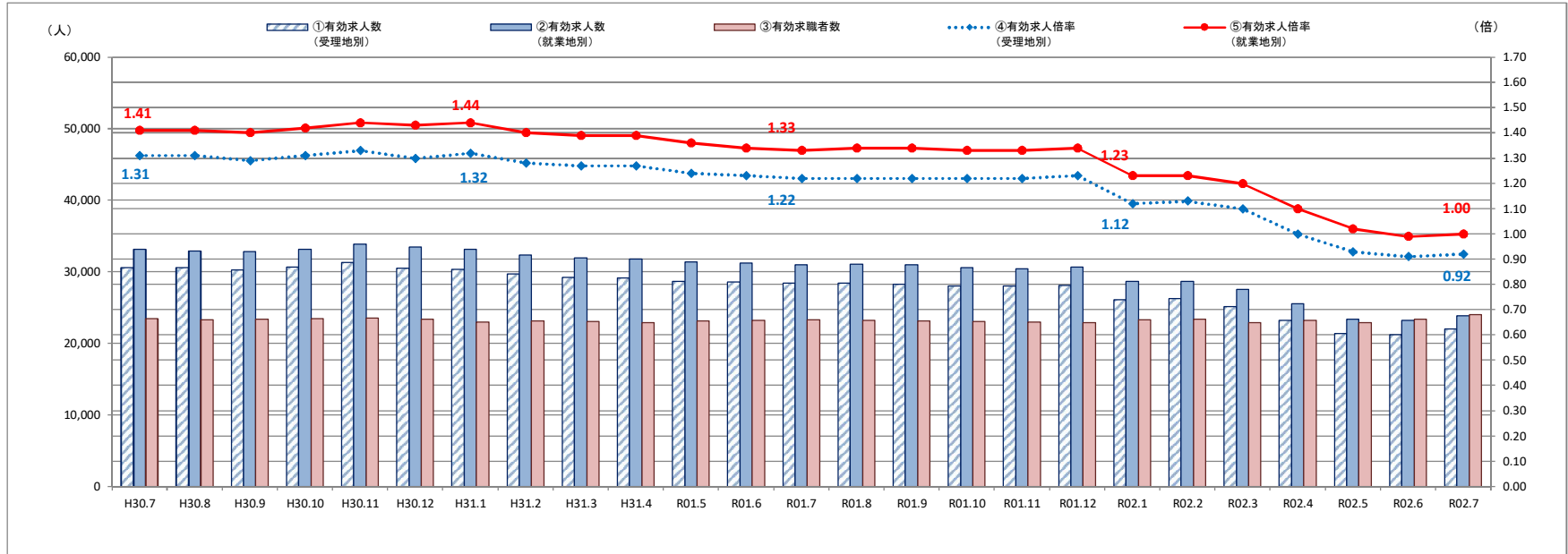
また、産業別でみると、充足全数のうち前年同月比で電気・ガス・熱供給・水道業166.7%(5件)、教育、学習支援業5.0%(2件)、公務(他に分類されるものを除く)・その他71.8%(56件)、鉱業、砕石業、砂利採取業は前年同月0人に対し2件増加し、農、林、漁業31.7%(32件)、建設業26.2%(49件)、製造業29.1%(74件)、情報通信業

47.4%(9件)、運輸業、郵便業18.3%(23件)、卸売業、小売業26.6%(89件)、金融業、保険業57.1%(8件)、不動産業、物品賃貸業51.9%(14件)、学術研究、専門・技術サービス業41.2%(21件)、宿泊業、飲食サービス業39.6%(59件)、生活関連サービス業、娯楽業37.1%(23件)、医療、福祉20.1%(116件)、複合サービス事業22.2%(6件)、サービス業16.1%(41件)で減少した。

製造業の内訳をみると、窯業・土石製品製造業50.0%(3件)、金属製品製造業25.0%(2件)で増加し、食料品製造業、飲料・たばこ・飼料製造業16.4%(22件)、繊維工業30.0%(6件)、パルプ・紙・紙加工品製造業33.3%(3件)、印刷・同関連業81.8%(9件)、化学工業、石油製品・石炭製品製造業、プラスチック、ゴム製品製造業57.1%(4件)、鉄鋼業、非鉄金属製造業85.7%(6件)、はん用・生産用機械器具製造業28.6%(2件)、業務用機械器具製造業50.0%(2件)、電子部品・デバイス・電子回路製造業53.3%(8件)、電気機械器具製造業55.6%(5件)、情報通信機械器具製造業75.0%(3件)、輸送用機械器具製造業85.7%(6件)、その他の製造業100.0%(3件)で減少した。木材・木製品製造業(家具を除く)、家具・装備品製造業は前年同月と同数であった。

※「新規求職者全数における雇用保険受給資格決定件数の割合」、「常用新規求職者に占める基本手当受給資格決定件数の割合」及び「基本手当受給資格決定件数(高年齢を含む)に対する就職率」は、いずれも速報値であり、修正する可能性があること。

受理地別・就業地別有効求人倍率等の推移(全数)



	①有効求人人数 (受理地別)	②有効求人人数 (就業地別)	差 (②-①)	③有効求職者数	④有効求人倍率 (受理地別)	⑤有効求人倍率 (就業地別)	差 (⑤-④)
H30.7	30,556	33,093	2,537	23,398	1.31	1.41	0.10
H30.8	30,566	32,904	2,338	23,312	1.31	1.41	0.10
H30.9	30,256	32,831	2,575	23,369	1.29	1.40	0.11
H30.10	30,669	33,149	2,480	23,417	1.31	1.42	0.11
H30.11	31,253	33,810	2,557	23,543	1.33	1.44	0.11
H30.12	30,444	33,443	2,999	23,364	1.30	1.43	0.13
H31.1	30,294	33,140	2,846	22,980	1.32	1.44	0.12
H31.2	29,687	32,345	2,658	23,144	1.28	1.40	0.12
H31.3	29,213	31,895	2,682	23,026	1.27	1.39	0.12
H31.4	29,085	31,766	2,681	22,894	1.27	1.39	0.12
R01.5	28,654	31,368	2,714	23,112	1.24	1.36	0.12
R01.6	28,595	31,234	2,639	23,225	1.23	1.34	0.11
R01.7	28,433	30,977	2,544	23,282	1.22	1.33	0.11
R01.8	28,379	31,025	2,646	23,209	1.22	1.34	0.12
R01.9	28,201	30,934	2,733	23,103	1.22	1.34	0.12
R01.10	28,032	30,552	2,520	23,045	1.22	1.33	0.11
R01.11	27,969	30,439	2,470	22,924	1.22	1.33	0.11
R01.12	28,096	30,661	2,565	22,876	1.23	1.34	0.11
R02.1	26,083	28,647	2,564	23,262	1.12	1.23	0.11
R02.2	26,248	28,642	2,394	23,321	1.13	1.23	0.10
R02.3	25,104	27,557	2,453	22,915	1.10	1.20	0.10
R02.4	23,215	25,533	2,318	23,161	1.00	1.10	0.10
R02.5	21,378	23,366	1,988	22,874	0.93	1.02	0.09
R02.6	21,170	23,159	1,989	23,367	0.91	0.99	0.08
R02.7	21,988	23,869	1,881	23,982	0.92	1.00	0.08

※各数値は季節調整値

(注)季節調整法はセンサス局法Ⅱ(X-12-ARIMA)による。なお、令和元年12月以前の数値は、令和2年1月分公表時に新季節指数により改訂されている。

職業紹介・雇用保険主要指標

令和2年7月

(単位:人、倍、%)

区 分				当 月	前年同月	対 比	区 分				当 月	前年同月	対 比
1	新規求職者数(2+3+4)			5,406	5,890	▲ 8.2	36	34のうち臨時・季節			17	19	▲ 10.5
2	1のうち常用			3,210	3,551	▲ 9.6	37	充足数(38+39+40)			1,805	2,304	▲ 21.7
3	1のうち臨時・季節			742	776	▲ 4.4	38	37のうち常用			1,001	1,361	▲ 26.5
4	1のうちパートタイム			1,454	1,563	▲ 7.0	39	37のうち臨時・季節			99	128	▲ 22.7
5	4のうち臨時・季節			18	15	20.0	40	37のうちパートタイム			705	815	▲ 13.5
6	1のうち中高年者(パートタイムを除く)			2,032	2,050	▲ 0.9	41	40のうち臨時・季節			104	150	▲ 30.7
7	6のうち常用			1,428	1,448	▲ 1.4	42	新規求人倍率(季節調整値・全数)			1.41	(前月) 1.35	0.06
8	月間有効求職者数(9+10+11)			23,975	23,413	2.4	43	新規求人倍率(原数値・全数)			1.54	1.82	▲ 0.28
9	8のうち常用			14,225	14,296	▲ 0.5	44	新規求人倍率(原数値・常用)			1.57	1.84	▲ 0.27
10	8のうち臨時・季節			2,000	1,409	41.9	45	新規求人倍率(原数値・臨時)			1.38	1.65	▲ 0.27
11	8のうちパートタイム			7,750	7,708	0.5	46	有効求人倍率(季節調整値・全数)			0.92	(前月) 0.91	0.01
12	11のうち臨時・季節			67	31	116.1	47	有効求人倍率(原数値・全数)			0.90	1.20	▲ 0.30
13	8のうち中高年者(パートタイムを除く)			8,409	7,645	10.0	48	有効求人倍率(原数値・常用)			0.88	1.14	▲ 0.26
14	13のうち常用			6,708	6,512	3.0	49	有効求人倍率(原数値・臨時)			1.08	2.10	▲ 1.02
15	新規求人数(16+17+18)			8,349	10,693	▲ 21.9	50	就職率(26÷1×100)			35.3	41.2	▲ 5.9
16	15のうち常用			4,917	6,257	▲ 21.4	51	常用就職率(パートタイムを含む)			36.2	41.5	▲ 5.3
17	15のうち臨時・季節			660	647	2.0	52	中高年就職率(31÷6×100)			25.0	31.7	▲ 6.7
18	15のうちパートタイム			2,772	3,789	▲ 26.8	53	同上常用就職率(32÷7×100)			31.5	39.0	▲ 7.5
19	18のうち臨時・季節			390	661	▲ 41.0	54	充足率(37÷15×100)			21.6	21.5	0.1
20	月間有効求人数(21+22+23)			21,561	28,139	▲ 23.4	55	同上常用充足率(38÷16×100)			20.4	21.8	▲ 1.4
21	20のうち常用			13,275	16,604	▲ 20.0	56	離職票交付枚数(基本手当・高年齢・短時間)			2,948	3,505	▲ 15.9
22	20のうち臨時・季節			1,384	1,511	▲ 8.4	57	離職票交付枚数(短期特例)			534	791	▲ 32.5
23	20のうちパートタイム			6,902	10,024	▲ 31.1	58	受給資格決定件数(59+60+61)			2,527	2,530	▲ 0.1
24	23のうち臨時・季節			856	1,509	▲ 43.3	59	58のうち基本手当			1,584	1,532	3.6
25	紹介件数			5,576	6,408	▲ 13.0	60	58のうち高年齢			342	254	34.6
26	就職件数(27+28+29)			1,910	2,428	▲ 21.3	61	58のうち短期特例			598	744	▲ 19.6
27	26のうち常用			1,061	1,421	▲ 25.3	62	初回受給者数(基本手当)			1,719	1,264	36.0
28	26のうち臨時・季節			115	147	▲ 21.8	63	受給者実人員(64+65+66)			7,189	6,567	9.5
29	26のうちパートタイム			734	860	▲ 14.7	64	63のうち基本手当			6,266	5,522	13.5
30	29のうち臨時・季節			111	163	▲ 31.9	65	63のうち高年齢			367	333	10.2
31	26のうち中高年者(パートタイムを除く)			509	650	▲ 21.7	66	63のうち短期特例			556	712	▲ 21.9
32	31のうち常用			450	564	▲ 20.2	67	雇用保険支給金額(68+69+70)(千円)			914,638	790,434	15.7
33	26のうち基本手当受給者(パートタイムを除く)			369	489	▲ 24.5	68	67のうち基本手当			749,516	610,146	22.8
34	26のうち他県への就職			106	122	▲ 13.1	69	67のうち高年齢			75,317	69,450	8.4
35	34のうち常用			89	103	▲ 13.6	70	67のうち短期特例			89,805	110,838	▲ 19.0

(資料) 青森労働局職業安定部職業安定課「職業安定業務統計」「雇用保険事業統計」。

(注1) 「求人倍率」は新規学卒を除きパートタイムを含む。

(注2) 「うち常用」、「うち臨時・季節」はパートタイムを除く。

(注3) パートタイムを除く求人倍率(原数値)は次の通りである。()内は前年同月。

新規求人倍率 全数 1.41(1.60) 常用 1.53(1.76) 臨時・季節 0.89(0.83)

有効求人倍率 全数 0.90(1.15) 常用 0.93(1.16) 臨時・季節 0.69(1.07)

(注4) 受給資格決定件数のうち「58のうち基本手当」の「当月」は速報値であり、修正があり得る。

職 業 紹 介 状 況 (1 ~ 求 職)

令和2年7月

(単位:人、%)

区 分	新 規 求 職 者 数							月 間 有 効 求 職 者 数						
	全 数 計	対 前 年 同 期 比	う ち 常 用	う ち 臨 時 季 節	う ち パ ー ト タ イ ム	う ち 常 用	う ち 中 高 年	全 数 計	対 前 年 同 期 比	う ち 常 用	う ち 臨 時 季 節	う ち パ ー ト タ イ ム	う ち 常 用	う ち 中 高 年
22年度	127,002	▲ 4.4	76,178	22,920	27,904	27,645	39,511	454,240	▲ 9.1	309,048	42,080	103,112	102,419	140,854
23年度	121,269	▲ 4.5	73,985	20,219	27,065	26,794	36,914	438,552	▲ 3.5	297,190	37,685	103,677	102,889	134,210
24年度	113,426	▲ 6.5	69,217	19,052	25,157	24,952	34,281	406,861	▲ 7.2	273,737	36,076	97,048	96,463	120,790
25年度	108,037	▲ 4.8	65,547	17,674	24,816	24,630	32,618	388,917	▲ 4.4	258,186	34,008	96,723	96,211	115,240
26年度	100,673	▲ 6.8	60,925	16,214	23,534	23,317	31,300	360,587	▲ 7.3	236,174	31,399	93,014	92,419	108,692
27年度	92,698	▲ 7.9	56,005	14,449	22,244	22,050	29,455	333,669	▲ 7.5	215,803	28,148	89,718	89,166	101,862
28年度	84,143	▲ 9.2	51,188	12,348	20,607	20,443	27,493	303,715	▲ 9.0	196,285	22,669	84,761	84,293	94,654
29年度	78,462	▲ 6.8	47,422	10,803	20,237	20,088	26,176	288,670	▲ 5.0	183,260	20,493	84,917	84,484	91,683
30年度	74,010	▲ 5.7	43,925	9,754	20,331	20,237	25,101	280,715	▲ 2.8	172,589	19,124	89,002	88,658	88,881
31年度	70,732	▲ 4.4	41,920	9,027	19,785	19,643	25,093	276,336	▲ 1.6	168,149	17,337	90,850	90,452	90,116
31年度月平均	5,894	▲ 4.4	3,493	752	1,649	1,637	2,091	23,028	▲ 1.6	14,012	1,445	7,571	7,538	7,510
31年 4月	7,248	▲ 8.2	4,373	480	2,395	2,385	2,446	23,930	▲ 4.7	15,110	778	8,042	8,015	7,474
元 年 5月	6,171	▲ 6.0	3,791	533	1,847	1,844	2,100	23,965	▲ 5.2	14,939	923	8,103	8,078	7,683
6月	5,532	▲ 1.1	3,299	620	1,613	1,603	1,949	23,560	▲ 1.9	14,404	1,157	7,999	7,972	7,694
7月	5,890	2.6	3,551	776	1,563	1,548	2,050	23,413	0.4	14,296	1,409	7,708	7,677	7,645
8月	4,881	▲ 8.8	3,181	337	1,363	1,359	1,567	22,247	▲ 0.7	13,838	988	7,421	7,396	6,997
9月	4,968	0.3	3,286	87	1,595	1,588	1,398	21,555	▲ 0.3	13,818	207	7,530	7,504	6,343
10月	5,113	▲ 10.2	3,419	102	1,592	1,580	1,515	21,457	▲ 2.3	13,817	176	7,464	7,438	6,291
11月	4,944	▲ 8.6	2,958	556	1,430	1,416	1,703	21,172	▲ 3.2	13,226	643	7,303	7,269	6,445
12月	7,287	▲ 0.1	2,949	3,004	1,334	1,319	3,536	23,457	▲ 0.8	12,784	3,653	7,020	6,982	8,545
2年 1月	7,197	▲ 0.4	3,756	1,713	1,728	1,706	2,944	25,042	0.7	13,310	4,521	7,211	7,163	9,526
2月	5,357	▲ 12.4	3,382	506	1,469	1,461	1,846	23,204	▲ 0.5	13,851	2,051	7,302	7,264	7,964
3月	6,144	▲ 0.3	3,975	313	1,856	1,834	2,039	23,334	0.1	14,756	831	7,747	7,694	7,509
2年 4月	7,003	▲ 3.4	4,340	418	2,245	2,218	2,446	24,317	1.6	14,985	1,294	8,038	7,978	8,086
5月	5,281	▲ 14.4	3,033	738	1,510	1,495	2,050	23,821	▲ 0.6	14,412	1,491	7,918	7,849	8,173
6月	5,911	6.9	3,402	856	1,653	1,628	2,232	24,110	2.3	14,261	1,824	8,025	7,952	8,386
7月	5,406	▲ 8.2	3,210	742	1,454	1,436	2,032	23,975	2.4	14,225	2,000	7,750	7,683	8,409
8月														
9月														
10月														
11月														
12月														
3年 1月														
2月														
3月														
2年度合計	23,601	▲ 5.0	13,985	2,754	6,862	6,777	8,760	96,223	1.4	57,883	6,609	31,731	31,462	33,054

(資料) 青森労働局職業安定部職業安定課「職業安定業務統計」。

(注) 新規学卒を除く。「うち常用」、「うち臨時季節」、「うち中高年」はパートタイムを除く。

職業紹介状況（2～求人）

令和2年7月

（単位：人、%、倍）

区分	新規求人数						月間有効求人数						求人倍率	
	全数計	対前年同期比	うち常用	うち臨時季節	うちパートタイム	うち常用	全数計	対前年同期比	うち常用	うち臨時季節	うちパートタイム	うち常用	原数値（全数）	
													新規	有効
22年度	81,517	15.6	39,063	8,602	33,852	26,990	175,685	21.8	87,064	16,189	72,432	60,098	0.64	0.39
23年度	91,255	11.9	44,865	10,396	35,994	29,019	201,475	14.7	101,956	20,817	78,702	64,937	0.75	0.46
24年度	103,937	13.9	51,688	11,842	40,407	32,984	248,510	23.3	125,821	25,977	96,712	80,270	0.92	0.61
25年度	114,605	10.3	57,548	12,016	45,041	37,162	281,820	13.4	143,151	27,132	111,537	92,975	1.06	0.72
26年度	116,464	1.6	59,973	10,175	46,316	38,168	292,936	3.9	153,613	22,918	116,405	97,482	1.16	0.81
27年度	124,280	6.7	63,421	10,445	50,414	41,361	317,624	8.4	164,745	23,333	129,546	108,393	1.34	0.95
28年度	131,893	6.1	68,997	11,262	51,634	41,651	344,172	8.4	182,564	26,941	134,667	110,182	1.57	1.13
29年度	137,575	4.3	74,955	10,335	52,285	43,116	366,519	6.5	202,679	24,939	138,901	116,093	1.75	1.27
30年度	134,346	▲ 2.3	74,817	9,082	50,447	41,988	365,540	▲ 0.3	208,721	20,984	135,835	114,479	1.82	1.30
31年度合計	120,623	▲ 10.2	68,352	7,732	44,539	36,901	332,197	▲ 9.1	193,339	17,750	121,108	101,626	1.71	1.20
31年度月平均	10,052	▲ 10.2	5,696	644	3,712	3,075	27,683	▲ 9.1	16,112	1,479	10,092	8,469	1.71	1.20
31年 4月	10,480	▲ 8.1	6,203	539	3,738	3,216	29,074	▲ 5.0	17,061	1,489	10,524	8,997	1.45	1.21
元年 5月	10,054	▲ 12.1	5,779	589	3,686	3,102	28,264	▲ 9.0	16,619	1,418	10,227	8,752	1.63	1.18
6月	10,073	▲ 9.6	5,650	744	3,679	3,143	27,945	▲ 7.2	16,399	1,545	10,001	8,554	1.82	1.19
7月	10,693	▲ 4.0	6,257	647	3,789	3,128	28,139	▲ 6.5	16,604	1,511	10,024	8,515	1.82	1.20
8月	10,157	▲ 13.8	5,964	732	3,461	2,939	27,875	▲ 9.1	16,470	1,583	9,822	8,391	2.08	1.25
9月	10,597	▲ 7.9	5,771	923	3,903	3,281	28,986	▲ 6.4	16,780	1,825	10,381	8,845	2.13	1.34
10月	10,906	▲ 8.3	6,069	802	4,035	3,191	29,009	▲ 9.9	16,719	1,842	10,448	8,692	2.13	1.35
11月	9,888	▲ 12.3	5,497	458	3,933	3,107	28,195	▲ 10.7	16,188	1,425	10,582	8,682	2.00	1.33
12月	9,237	▲ 0.7	5,157	532	3,548	2,781	27,100	▲ 6.3	15,684	1,136	10,280	8,314	1.27	1.16
2年 1月	9,023	▲ 21.4	5,077	573	3,373	2,730	25,475	▲ 13.3	14,781	1,159	9,535	7,817	1.25	1.02
2月	9,951	▲ 9.4	5,493	583	3,875	3,202	25,936	▲ 12.3	14,863	1,403	9,670	7,948	1.86	1.12
3月	9,564	▲ 13.2	5,435	610	3,519	3,081	26,199	▲ 13.8	15,171	1,414	9,614	8,119	1.56	1.12
2年 4月	7,656	▲ 26.9	4,649	469	2,538	2,209	23,289	▲ 19.9	14,023	1,224	8,042	7,007	1.09	0.96
5月	7,406	▲ 26.3	4,403	467	2,536	2,206	20,914	▲ 26.0	12,876	1,230	6,808	6,032	1.40	0.88
6月	8,406	▲ 16.5	5,072	594	2,740	2,354	20,897	▲ 25.2	13,075	1,166	6,656	5,861	1.42	0.87
7月	8,349	▲ 21.9	4,917	660	2,772	2,382	21,561	▲ 23.4	13,275	1,384	6,902	6,146	1.54	0.90
8月														
9月														
10月														
11月														
12月														
3年 1月														
2月														
3月														
2年度合計	31,817	▲ 23.0	19,041	2,190	10,586	9,151	86,661	▲ 23.6	53,249	5,004	28,408	25,046	1.35	0.90

（資料）青森労働局職業安定部職業安定課「職業安定業務統計」。

（注）新規学卒を除く。「うち常用」、「うち臨時季節」はパートタイムを除く。

職 業 紹 介 状 況 （ 3 ～ 充 足 ・ 就 職 ）

令和2年7月

(単位:人、%)

区 分	充 足 数								就 職 件 数								
	全 数 計	対 前 年 同 期 比	う ち 常 用	う ち 臨 時 季 節	う ち パ ー ト タ イ ム	う ち 常 用	充 足 率		全 数 計	対 前 年 同 期 比	う ち 常 用	う ち 臨 時 季 節	う ち パ ー ト タ イ ム	う ち 常 用	う ち 受 給 者	就 職 率	
						対 新 規	対 有 効									対 新 規	対 有 効
22年度	37,375	5.5	17,988	4,307	15,080	11,444	41.0	18.6	39,687	4.4	19,048	5,063	15,576	11,844	5,415	31.2	8.7
23年度	38,586	3.2	19,132	4,393	15,061	11,750	37.1	15.5	41,151	3.7	20,438	4,951	15,762	12,300	5,690	33.9	9.4
24年度	38,137	▲ 1.2	19,831	4,016	14,290	11,437	33.3	13.5	40,345	▲ 2.0	21,012	4,356	14,977	11,970	5,961	35.6	9.9
25年度	37,464	▲ 1.8	19,964	3,273	14,227	11,602	32.2	12.8	39,821	▲ 1.3	21,141	3,694	14,986	12,138	6,232	36.9	10.2
26年度	35,709	▲ 4.7	19,616	2,702	13,391	10,844	28.7	11.2	38,107	▲ 4.3	20,887	3,115	14,105	11,335	5,855	37.9	10.6
27年度	33,692	▲ 5.6	18,581	2,258	12,853	10,395	25.5	9.8	35,563	▲ 6.7	19,559	2,577	13,427	10,830	5,534	38.4	10.7
28年度	31,125	▲ 7.6	17,284	2,143	11,698	9,551	22.6	8.5	32,930	▲ 7.4	18,272	2,501	12,157	9,928	5,447	39.1	10.8
29年度	29,477	▲ 5.3	16,551	1,682	11,244	9,355	21.9	8.1	31,196	▲ 5.3	17,363	2,113	11,720	9,679	5,237	39.8	10.8
30年度	27,691	▲ 6.1	15,630	1,560	10,501	8,796	23.0	8.3	29,242	▲ 6.3	16,368	1,963	10,911	9,077	4,865	39.5	10.4
31年度	26,241	▲ 5.2	14,624	1,478	10,139	8,521			27,652	▲ 5.4	15,339	1,728	10,585	8,874	4,974	39.1	10.0
31年度月平均	2,187	▲ 5.2	1,219	123	845	710	21.8	7.9	2,304	▲ 5.4	1,278	144	882	740	415	39.1	10.0
31年 4月	2,544	▲ 3.7	1,417	130	997	906	24.3	8.8	2,688	▲ 2.7	1,485	154	1,049	942	426	37.1	11.2
元 年 5月	2,450	▲ 12.4	1,373	125	952	807	24.4	8.7	2,569	▲ 11.5	1,440	134	995	842	435	41.6	10.7
6月	2,282	▲ 4.3	1,299	120	863	729	22.7	8.2	2,395	▲ 7.2	1,352	140	903	770	460	43.3	10.2
7月	2,304	1.2	1,361	128	815	665	21.5	8.2	2,428	1.4	1,421	147	860	697	489	41.2	10.4
8月	1,955	▲ 3.2	1,158	101	696	600	19.2	7.0	2,080	▲ 1.3	1,215	128	737	640	405	42.6	9.3
9月	2,125	1.6	1,210	132	783	676	20.1	7.3	2,269	0.6	1,272	165	832	708	437	45.7	10.5
10月	2,290	▲ 5.8	1,287	158	845	722	21.0	7.9	2,476	▲ 5.0	1,380	196	900	752	462	48.4	11.5
11月	2,048	▲ 13.1	1,110	126	812	664	20.7	7.3	2,162	▲ 13.6	1,177	159	826	681	405	43.7	10.2
12月	1,811	▲ 0.4	1,010	101	700	501	19.6	6.7	1,939	▲ 0.6	1,086	113	740	537	389	26.6	8.3
2年 1月	1,553	▲ 9.8	874	88	591	415	17.2	6.1	1,634	▲ 9.8	922	105	607	424	315	22.7	6.5
2月	1,870	▲ 9.3	1,013	104	753	641	18.8	7.2	1,932	▲ 10.5	1,041	116	775	663	329	36.1	8.3
3月	3,009	▲ 2.7	1,512	165	1,332	1,195	31.5	11.5	3,080	▲ 3.9	1,548	171	1,361	1,218	422	50.1	13.2
2年 4月	2,266	▲ 10.9	1,177	102	987	854	29.6	9.7	2,338	▲ 13.0	1,229	106	1,003	873	308	33.4	9.6
5月	1,785	▲ 27.1	972	113	700	611	24.1	8.5	1,813	▲ 29.4	985	124	704	618	331	34.3	7.6
6月	1,965	▲ 13.9	1,023	145	797	708	23.4	9.4	2,046	▲ 14.6	1,054	167	825	729	372	34.6	8.5
7月	1,805	▲ 21.7	1,001	99	705	601	21.6	8.4	1,910	▲ 21.3	1,061	115	734	623	370	35.3	8.0
8月																	
9月																	
10月																	
11月																	
12月																	
3年 1月																	
2月																	
3月																	
2年度合計	7,821	▲ 18.4	4,173	459	3,189	2,774	24.6	9.0	8,107	▲ 19.6	4,329	512	3,266	2,843	1,381	34.4	8.4

(資料) 青森労働局職業安定部職業安定課「職業安定業務統計」。

(注 1) 新規学卒を除く。「うち常用」、「うち臨時季節」はパートタイムを除く。

(注 2) 就職件数の「うち受給者」は基本手当受給者でパートタイムを除く。

産業別新規求人・充足状況（新規学卒を除く）

令和2年7月 (単位:人、%)

区 分	① 新規求人数			② 常 用		③ パートタイム		④ 充 足 数			⑤ 常 用		⑥ パートタイム		充足率 ④/①
	当 月	前年同月	増減率	当 月	前年同月	当 月	前年同月	当 月	前年同月	増減率	当 月	前年同月	当 月	前年同月	
	農 業 , 林 業 , 漁 業	220	206	▲ 6.8	83	88	74	74	69	101	▲ 31.7	19	39	24	
鉱 業 , 採 石 業 , 砂 利 採 取 業	6	4	▲ 50.0	5	2	0	0	2	0	-	1	0	0	0	33.3
建 設 業	1,213	1,403	▲ 13.5	1,139	1,335	38	34	138	187	▲ 26.2	124	167	11	16	11.4
製 造 業	502	800	▲ 37.3	337	564	129	192	180	254	▲ 29.1	112	176	60	68	35.9
食 料 品 製 造 業 , 飲 料 ・ た ば こ ・ 飼 料 製 造 業	265	331	▲ 19.9	141	201	89	99	112	134	▲ 16.4	61	87	44	39	42.3
織 維 工 業	48	102	▲ 52.9	36	64	12	34	14	20	▲ 30.0	8	15	6	4	29.2
木 材 ・ 木 製 品 製 造 業 (家 具 を 除 く) 家 具 ・ 装 備 品 製 造 業	6	34	▲ 82.4	5	34	0	0	3	3	0.0	1	3	1	0	50.0
パ ル プ ・ 紙 ・ 紙 加 工 品 製 造 業	4	16	▲ 75.0	4	16	0	0	6	9	▲ 33.3	6	7	0	2	150.0
印 刷 ・ 同 関 連 業	20	31	▲ 35.5	19	9	1	22	2	11	▲ 81.8	2	1	0	10	10.0
化 学 工 業 , 石 油 製 品 ・ 石 炭 製 品 製 造 業 , プ ラ ス チ ッ ク , ゴ ム 製 品 製 造 業	6	8	▲ 25.0	6	7	0	0	3	7	▲ 57.1	3	7	0	0	50.0
窯 業 ・ 土 石 製 品 製 造 業	24	26	▲ 7.7	23	24	1	2	9	6	50.0	8	5	1	1	37.5
鉄 鋼 業 , 非 鉄 金 属 製 造 業	10	39	▲ 74.4	10	36	0	3	1	7	▲ 85.7	1	7	0	0	10.0
金 属 製 品 製 造 業	45	51	▲ 11.8	44	50	1	1	10	8	25.0	7	8	3	0	22.2
は ん 用 ・ 生 産 用 機 械 器 具 製 造 業	7	23	▲ 69.6	3	21	4	2	5	7	▲ 28.6	5	7	0	0	71.4
業 務 用 機 械 器 具 製 造 業	0	25	▲ 100.0	0	21	0	1	2	4	▲ 50.0	1	3	1	1	-
電 子 部 品 ・ デ バ イ ス ・ 電 子 回 路 製 造 業	30	69	▲ 56.5	29	49	1	15	7	15	▲ 53.3	6	11	1	4	23.3
電 気 機 械 器 具 製 造 業	32	27	▲ 18.5	12	18	20	9	4	9	▲ 55.6	1	3	3	5	12.5
情 報 通 信 機 械 器 具 製 造 業	0	6	▲ 100.0	0	3	0	3	1	4	▲ 75.0	1	3	0	1	-
輸 送 用 機 械 器 具 製 造 業	1	8	▲ 87.5	1	8	0	0	1	7	▲ 85.7	1	7	0	0	100.0
そ の 他 の 製 造 業	4	4	0.0	4	3	0	1	0	3	▲ 100.0	0	2	0	1	-
電 気 ・ ガ ス ・ 熱 供 給 ・ 水 道 業	10	13	▲ 23.1	1	6	7	5	8	3	166.7	1	0	5	3	80.0
情 報 通 信 業	48	56	▲ 14.3	32	49	12	7	10	19	▲ 47.4	5	11	5	6	20.8
運 輸 業 , 郵 便 業	309	492	▲ 37.2	264	379	33	94	103	126	▲ 18.3	77	96	23	25	33.3
卸 売 業 , 小 売 業	1,367	1,826	▲ 25.1	616	705	643	1,073	246	335	▲ 26.6	123	163	121	164	18.0
卸 売 業	477	430	▲ 10.9	226	261	148	137	67	91	▲ 26.4	49	60	16	25	14.0
小 売 業	890	1,396	▲ 36.2	390	444	495	936	179	244	▲ 26.6	74	103	105	139	20.1
金 融 業 , 保 険 業	90	81	▲ 11.1	40	58	50	22	6	14	▲ 57.1	5	7	1	6	6.7
不 動 産 業 , 物 品 賃 貸 業	45	112	▲ 59.8	35	64	10	46	13	27	▲ 51.9	10	16	3	11	28.9
学 術 研 究 , 専 門 ・ 技 術 サ ー ビ ス 業	125	173	▲ 27.7	79	103	33	53	30	51	▲ 41.2	24	25	5	18	24.0
宿 泊 業 , 飲 食 サ ー ビ ス 業	556	849	▲ 34.5	163	297	391	550	90	149	▲ 39.6	35	51	55	96	16.2
宿 泊 業	133	163	▲ 18.4	44	77	87	85	18	54	▲ 66.7	8	25	10	27	13.5
飲 食 サ ー ビ ス 業	423	686	▲ 38.3	119	220	304	465	72	95	▲ 24.2	27	26	45	69	17.0
生 活 関 連 サ ー ビ ス 業 , 娯 楽 業	180	333	▲ 45.9	85	129	89	204	39	62	▲ 37.1	15	37	22	23	21.7
教 育 , 学 習 支 援 業	124	157	▲ 21.0	60	65	62	88	42	40	5.0	15	13	26	25	33.9
医 療 , 福 祉	2,116	2,618	▲ 19.2	1,399	1,695	703	853	460	576	▲ 20.1	301	382	157	180	21.7
医 療 業	557	930	▲ 40.1	367	616	182	263	140	185	▲ 24.3	93	119	45	57	25.1
社 会 保 険 ・ 社 会 福 祉 ・ 介 護 事 業	1,558	1,686	▲ 7.6	1,031	1,077	521	590	320	391	▲ 18.2	208	263	112	123	20.5
複 合 サ ー ビ ス 事 業	168	81	▲ 107.4	53	57	19	12	21	27	▲ 22.2	9	9	6	14	12.5
サ ー ビ ス 業 (他 に 分 類 さ れ な い も の)	1,100	1,342	▲ 18.0	416	565	427	458	214	255	▲ 16.1	100	132	88	99	19.5
公 務 (他 に 分 類 さ れ る も の を 除 く) ・ そ の 他	170	147	▲ 15.6	110	96	52	24	134	78	71.8	25	37	93	24	78.8
合 計	8,349	10,693	▲ 21.9	4,917	6,257	2,772	3,789	1,805	2,304	▲ 21.7	1,001	1,361	705	815	21.6

(資料) 青森労働局職業安定部職業安定課「職業安定業務統計」。

(注) ①新規求人数(②+③+臨時・季節)、④充足数(⑤+⑥+臨時・季節)。

職業別常用新規求職・求人・就職状況（新規学卒を除く）

令和2年7月

（単位：人、％）

区 分	① 新規求職者数					② 新規求人数					③ 求人倍率 ②/①	④ 就職件数					⑤ 就職率 ④/①
				パートタイム					パートタイム						パートタイム		
	当 月	前年同月	増減率	当 月	前年同月	当 月	前年同月	増減率	当 月	前年同月		当 月	前年同月	増減率	当 月	前年同月	
管 理 的 職 業	3	8	▲ 62.5	0	1	32	25	28.0	1	0	10.67	4	10	▲ 60.0	0	0	133.3
専 門 的 ・ 技 術 的 職 業	398	445	▲ 10.6	89	101	1,275	1,595	▲ 20.1	257	335	3.20	221	219	0.9	44	44	55.5
建築・土木・測量技術者	23	22	4.5	2	3	196	245	▲ 20.0	4	2	8.52	15	19	▲ 21.1	0	1	65.2
情報処理・通信技術者	15	26	▲ 42.3	2	1	18	36	▲ 50.0	0	3	1.20	0	5	-	0	0	-
保健師、助産師、看護師	127	144	▲ 11.8	44	37	411	554	▲ 25.8	99	134	3.24	80	70	14.3	16	20	63.0
社会福祉の専門的職業	89	96	▲ 7.3	15	23	350	423	▲ 17.3	86	121	3.93	74	75	▲ 1.3	16	15	83.1
事 務 的 職 業	906	1,109	▲ 18.3	223	290	594	759	▲ 21.7	247	278	0.66	228	358	▲ 36.3	86	124	25.2
一般事務の職業	814	994	▲ 18.1	203	270	434	524	▲ 17.2	209	204	0.53	171	263	▲ 35.0	68	84	21.0
会計事務の職業	38	48	▲ 20.8	5	11	82	70	17.1	15	17	2.16	26	41	▲ 36.6	4	12	68.4
販 売 の 職 業	370	455	▲ 18.7	140	144	745	1,090	▲ 31.7	359	556	2.01	133	175	▲ 24.0	65	72	35.9
サ ー ビ ス の 職 業	584	742	▲ 21.3	207	289	1,661	2,319	▲ 28.4	767	1,102	2.84	369	468	▲ 21.2	160	178	63.2
飲食物調理の職業	173	225	▲ 23.1	78	110	344	553	▲ 37.8	196	310	1.99	103	133	▲ 22.6	62	66	59.5
接客・給仕の職業	98	149	▲ 34.2	35	68	272	506	▲ 46.2	186	320	2.78	31	68	▲ 54.4	19	36	31.6
保 安 の 職 業	37	34	8.8	8	9	180	91	97.8	45	14	4.86	31	31	-	11	6	83.8
農 林 漁 業 の 職 業	76	79	▲ 3.8	28	24	151	175	▲ 13.7	38	50	1.99	51	60	▲ 15.0	27	23	67.1
生 産 工 程 の 職 業	418	463	▲ 9.7	81	98	651	994	▲ 34.5	124	195	1.56	184	242	▲ 24.0	48	62	44.0
金属材料製造、金属加工、金属溶接・溶断の職業	38	40	▲ 5.0	1	2	92	148	▲ 37.8	6	10	2.42	20	28	▲ 28.6	5	0	52.6
製品製造・加工処理の職業（金属材料製造、金属加工、金属溶接・溶断を除く）	178	189	▲ 5.8	53	56	294	468	▲ 37.2	109	160	1.65	107	135	▲ 20.7	39	50	60.1
機械組立の職業	102	135	▲ 24.4	13	28	31	73	▲ 57.5	4	6	0.30	6	16	▲ 62.5	2	6	5.9
輸 送 ・ 機 械 運 転 の 職 業	236	285	▲ 17.2	24	24	486	631	▲ 23.0	43	55	2.06	109	137	▲ 20.4	15	14	46.2
建 設 ・ 採 掘 の 職 業	149	177	▲ 15.8	12	6	702	779	▲ 9.9	6	2	4.71	74	103	▲ 28.2	0	1	49.7
建設の職業（建設躯体工事の職業を除く）	30	39	▲ 23.1	4	1	134	141	▲ 5.0	0	2	4.47	10	20	▲ 50.0	0	0	33.3
土 木 の 職 業	86	90	▲ 4.4	3	4	338	344	▲ 1.7	1	0	3.93	32	54	▲ 40.7	0	1	37.2
運 搬 ・ 清 掃 ・ 包 装 等 の 職 業	791	1,190	▲ 33.5	421	530	822	927	▲ 11.3	495	541	1.04	280	315	▲ 11.1	167	173	35.4
分 類 不 能 の 職 業	678	112	505.4	203	32	0	0	-	0	0	-	0	0	-	0	0	-
合 計	4,646	5,099	▲ 8.9	1,436	1,548	7,299	9,385	▲ 22.2	2,382	3,128	1.57	1,684	2,118	▲ 20.5	623	697	36.2

（資料）青森労働局職業安定部職業安定課「職業安定業務統計」。

（注）③の「求人倍率」は原数値。

雇 用 保 険 業 務 取 扱 状 況

令和2年7月

区 分	1. 適用事業所数		2. 被 保 険 者 数		3. 基 本 手 当 (基 本 分)						4. 特 例 一 時 金					
	対前年比		対前年比		①受給資格決定件数		②受給者実人員		③ 給 付 額		④高齢者給付金		①受給資格決定件数		② 給 付 額	
						対前年比		対前年比	(千円)	対前年比	(千円)	対前年比		対前年比	(千円)	対前年比
25年度	24,044	▲ 0.4	343,806	0.7	25,274	▲ 2.9	6,973	▲ 4.9	8,667,461	▲ 6.5	385,564	15.5	17,377	▲ 6.7	3,237,724	▲ 6.7
26年度	24,085	0.2	346,455	0.8	24,037	▲ 4.9	6,361	▲ 8.8	7,986,134	▲ 7.9	458,650	19.0	15,823	▲ 8.9	2,962,767	▲ 8.5
27年度	24,110	0.1	349,007	0.7	23,298	▲ 3.1	5,960	▲ 6.3	7,523,489	▲ 5.8	509,833	11.2	14,168	▲ 10.5	2,620,945	▲ 11.5
28年度	24,094	▲ 0.1	351,249	0.6	22,198	▲ 4.7	5,389	▲ 9.6	6,840,572	▲ 9.1	520,645	2.1	12,165	▲ 14.1	2,223,765	▲ 15.2
29年度	24,113	0.1	357,610	1.8	21,355	▲ 3.8	5,088	▲ 5.6	6,521,114	▲ 4.7	542,125	4.1	10,594	▲ 12.9	1,985,946	▲ 10.7
30年度	24,051	▲ 0.3	359,154	0.4	21,566	1.0	4,885	▲ 4.0	6,312,326	▲ 3.2	682,468	25.9	9,533	▲ 10.0	1,796,402	▲ 9.5
31年度	23,845	▲ 0.9	359,889	0.2	21,763	0.9	4,948	1.3	6,485,436	2.7	740,819	8.5	8,781	▲ 7.9	1,687,429	▲ 6.1
31年 4月	24,012	▲ 0.3	356,334	0.4	3,089	▲ 7.0	4,548	1.4	473,914	6.6	119,429	▲ 1.5	392	▲ 19.3	79,876	▲ 22.5
元年 5月	24,022	▲ 0.3	360,924	0.2	2,404	▲ 0.7	5,044	▲ 6.9	558,445	▲ 10.7	98,404	4.1	571	▲ 24.9	77,582	▲ 25.7
6月	24,007	▲ 0.3	362,481	0.3	1,816	11.9	5,136	0.9	517,675	▲ 1.8	50,070	6.9	618	5.6	85,831	▲ 17.2
7月	23,995	▲ 0.4	362,439	0.3	1,786	8.2	5,522	4.7	610,146	10.8	69,450	21.7	744	1.6	110,838	▲ 1.2
8月	23,987	▲ 0.5	362,374	0.2	1,537	1.7	5,477	▲ 1.9	616,909	▲ 4.6	42,304	1.4	327	17.6	124,046	20.3
9月	23,713	▲ 1.1	362,785	0.2	1,515	1.7	5,223	2.4	549,328	3.5	48,613	17.3	32	▲ 34.7	23,430	38.4
10月	23,717	▲ 1.2	362,247	0.1	1,893	0.5	5,172	1.7	630,097	9.9	49,040	▲ 5.5	79	▲ 17.7	7,925	▲ 42.1
11月	23,732	▲ 1.2	361,858	0.1	1,386	▲ 9.6	4,795	0.5	504,099	▲ 3.8	43,920	1.9	616	▲ 11.7	25,751	▲ 7.6
12月	23,731	▲ 1.3	359,058	0.2	1,416	9.4	4,629	6.2	451,858	7.5	42,143	15.7	2,829	▲ 6.2	138,859	0.0
2年 1月	23,735	▲ 1.2	356,681	0.1	1,899	6.7	4,742	2.6	591,000	5.3	71,540	23.0	1,667	▲ 12.0	572,725	▲ 11.7
2月	23,746	▲ 1.2	356,125	0.2	1,392	▲ 7.7	4,480	1.7	474,429	5.7	55,924	18.5	602	▲ 4.9	289,145	▲ 3.0
3月	23,746	▲ 1.1	355,359	0.1	1,630	5.0	4,608	4.1	507,536	10.6	49,982	16.9	304	▲ 1.0	151,421	20.2
2年 4月	23,772	▲ 1.0	356,005	▲ 0.1	3,204	3.7	4,312	▲ 5.2	479,436	1.2	141,969	18.9	315	▲ 19.6	66,475	▲ 16.8
5月	23,792	▲ 1.0	359,270	▲ 0.5	2,749	14.4	5,202	3.1	576,059	3.2	114,043	15.9	666	16.6	61,493	▲ 20.7
6月	23,777	▲ 1.0	359,905	▲ 0.7	2,025	11.5	5,650	10.0	605,432	17.0	76,366	52.5	579	▲ 6.3	116,674	35.9
7月	23,775	▲ 0.9	359,554	▲ 0.8	1,926	8.0	6,266	13.5	749,516	22.8	75,317	8.4	598	▲ 19.6	89,805	▲ 19.0
8月																
9月																
10月																
11月																
12月																
3年 1月																
2月																
3月																

(資料) 青森労働局職業安定部職業安定課「雇用保険事業統計」。(注1) 年度分のうち「1.適用事業所数」、「2.被保険者数」、「3-②.受給者実人員」は月平均の数値

(注2) 各月分のうち「1.適用事業所数」、「2.被保険者数」は月末現在の数値。

(注3) 「3-①受給資格決定件数」は「高齢者」を含み、速報値であり、修正があり得る。

安定所別職業紹介状況（1～全数）

令和2年7月

（単位：人、%、倍）

		県合計	青森	八戸	弘前	むつ	野辺地	五所川原	三沢	黒石	
求職者	新規	当月計	5,406	1,057	1,082	1,363	278	186	553	532	355
		うち常用	4,646	1,026	1,077	846	273	182	466	524	252
		うち女	3,212	593	595	918	166	102	304	309	225
		うち中高年	2,974	542	586	834	143	109	297	258	205
	規	前月計	5,911	1,240	1,267	1,531	261	156	563	523	370
		前年同月計	5,890	1,290	1,175	1,429	235	157	574	603	427
	有効	当月計	23,975	5,479	5,180	5,229	1,064	786	2,324	2,374	1,539
		うち常用	21,908	5,390	5,150	4,017	1,050	775	1,996	2,341	1,189
		うち女	13,227	2,922	2,735	3,072	622	426	1,221	1,348	881
		うち中高年	13,300	2,823	2,865	3,070	565	447	1,331	1,264	935
		前月計	24,110	5,645	5,265	5,012	1,063	761	2,421	2,458	1,485
		前年同月計	23,413	5,590	5,127	4,986	1,075	713	2,228	2,301	1,393
求人	新規	当月計	8,349	1,861	2,204	1,688	403	420	509	895	369
		うち常用	7,299	1,712	1,925	1,304	382	410	469	829	268
		前月計	8,406	1,973	2,589	1,358	349	367	514	956	300
		前年同月計	10,693	2,518	2,991	2,277	410	405	635	1,040	417
	有効	当月計	21,561	4,860	6,542	3,726	941	1,030	1,301	2,291	870
		うち常用	19,321	4,425	5,892	3,108	913	975	1,207	2,076	725
		前月計	20,897	4,792	6,419	3,395	942	1,036	1,339	2,212	762
		前年同月計	28,139	6,495	8,162	5,368	1,286	1,106	1,845	2,848	1,029
就職件数	新規	当月計	1,910	398	433	391	98	62	183	231	114
		うち常用	1,684	357	390	339	77	60	155	204	102
		うち女	1,076	228	236	231	57	34	94	134	62
		うち中高年	929	202	221	181	44	33	76	117	55
		うち保	535	110	128	101	28	17	55	71	25
	前月計	2,046	457	480	384	109	57	194	250	115	
前年同月計	2,428	498	564	499	119	61	225	315	147		
就職率	当月	35.3	37.7	40.0	28.7	35.3	33.3	33.1	43.4	32.1	
	前月	34.6	36.9	37.9	25.1	41.8	36.5	34.5	47.8	31.1	
	前年同月	41.2	38.6	48.0	34.9	50.6	38.9	39.2	52.2	34.4	
求人倍率	新規	当月	1.54	1.76	2.04	1.24	1.45	2.26	0.92	1.68	1.04
		前月	1.42	1.59	2.04	0.89	1.34	2.35	0.91	1.83	0.81
	規	前年同月	1.82	1.95	2.55	1.59	1.74	2.58	1.11	1.72	0.98
		当月	0.90	0.89	1.26	0.71	0.88	1.31	0.56	0.97	0.57
	有	前月	0.87	0.85	1.22	0.68	0.89	1.36	0.55	0.90	0.51
		前年同月	1.20	1.16	1.59	1.08	1.20	1.55	0.83	1.24	0.74

（資料）青森労働局職業安定部職業安定課「職業安定業務統計」。

（注3）「求人倍率」は原数値。

（注1）新規学卒関係を除く。

（注4）「就職件数」の「うち保」は雇用保険受給者。

（注2）就職率＝就職件数÷新規求職×100。

安定所別職業紹介状況（２～一般）

令和2年7月

（単位：人、%、倍）

		県合計	青森	八戸	弘前	むつ	野辺地	五所川原	三沢	黒石		
求職者	新規	当月計	3,952	746	739	1,128	163	122	403	377	274	
		うち常用	3,210	720	736	616	158	118	318	371	173	
		うち女	2,069	366	321	732	71	45	187	183	164	
		うち中高年	2,032	317	364	686	72	65	214	158	156	
	規	前月計	4,258	852	883	1,251	141	107	406	345	273	
		前年同月計	4,327	933	834	1,123	155	107	412	415	348	
	有効	当月計	16,225	3,673	3,276	3,863	592	502	1,664	1,531	1,124	
		うち常用	14,225	3,600	3,252	2,670	581	493	1,341	1,507	781	
		うち女	7,522	1,644	1,346	2,087	244	212	714	683	592	
		うち中高年	8,409	1,649	1,630	2,242	284	265	930	738	671	
	効	前月計	16,085	3,724	3,330	3,557	614	475	1,766	1,549	1,070	
		前年同月計	15,705	3,702	3,305	3,614	618	448	1,524	1,494	1,000	
	求人	新規	当月計	5,577	1,103	1,497	1,117	247	295	321	696	301
			うち常用	4,917	1,042	1,352	842	245	291	299	642	204
前月計			5,666	1,184	1,820	927	215	294	346	669	211	
前年同月計			6,904	1,513	1,974	1,451	263	294	385	711	313	
有効		当月計	14,659	2,963	4,557	2,512	599	784	876	1,711	657	
		うち常用	13,275	2,790	4,201	2,058	591	741	811	1,563	520	
		前月計	14,241	2,900	4,510	2,310	608	832	912	1,617	552	
		前年同月計	18,115	3,836	5,438	3,456	758	820	1,128	1,923	756	
就職件数	当	当月計	1,176	229	284	231	49	37	136	142	68	
		うち常用	1,061	216	266	196	47	37	112	125	62	
		うち女	535	107	133	110	21	16	58	63	27	
		うち中高年	509	98	132	99	17	17	54	60	32	
		うち保	369	80	96	65	18	10	41	45	14	
	前月計	1,221	235	295	237	65	40	123	166	60		
前年同月計	1,568	313	371	313	66	41	154	208	102			
就職率	当月	29.8	30.7	38.4	20.5	30.1	30.3	33.7	37.7	24.8		
	前月	28.7	27.6	33.4	18.9	46.1	37.4	30.3	48.1	22.0		
	前年同月	36.2	33.5	44.5	27.9	42.6	38.3	37.4	50.1	29.3		
求人倍率	新規	当月	1.41	1.48	2.03	0.99	1.52	2.42	0.80	1.85	1.10	
		前月	1.33	1.39	2.06	0.74	1.52	2.75	0.85	1.94	0.77	
		前年同月	1.60	1.62	2.37	1.29	1.70	2.75	0.93	1.71	0.90	
	有効	当月	0.90	0.81	1.39	0.65	1.01	1.56	0.53	1.12	0.58	
		前月	0.89	0.78	1.35	0.65	0.99	1.75	0.52	1.04	0.52	
		前年同月	1.15	1.04	1.65	0.96	1.23	1.83	0.74	1.29	0.76	

（資料）青森労働局職業安定部職業安定課「職業安定業務統計」。

（注 1）新規学卒関係、パートタイム関係及び一般日雇関係を除く。

（注 2）就職率＝就職件数÷新規求職×100。

（注 3）「求人倍率」は原数値。

（注 4）「就職件数」の「うち保」は雇用保険受給者。

安定所別職業紹介状況（3～パートタイム）

令和2年7月

（単位：人、%、倍）

		県合計	青森	八戸	弘前	むつ	野辺地	五所川原	三沢	黒石				
求	新規	当月計	1,454	311	343	235	115	64	150	155	81			
		うち女	1,143	227	274	186	95	57	117	126	61			
		前月計	1,653	388	384	280	120	49	157	178	97			
		前年同月計	1,563	357	341	306	80	50	162	188	79			
職	有効	当月計	7,750	1,806	1,904	1,366	472	284	660	843	415			
		うち女	5,705	1,278	1,389	985	378	214	507	665	289			
		前月計	8,025	1,921	1,935	1,455	449	286	655	909	415			
		前年同月計	7,708	1,888	1,822	1,372	457	265	704	807	393			
求	新規	当月計	2,772	758	707	571	156	125	188	199	68			
		前月計	2,740	789	769	431	134	73	168	287	89			
		前年同月計	3,789	1,005	1,017	826	147	111	250	329	104			
	有効	当月計	6,902	1,897	1,985	1,214	342	246	425	580	213			
		前月計	6,656	1,892	1,909	1,085	334	204	427	595	210			
		前年同月計	10,024	2,659	2,724	1,912	528	286	717	925	273			
就	職	件	数	当月計	734	169	149	160	49	25	47	89	46	
				うち女	541	121	103	121	36	18	36	71	35	
				前月計	825	222	185	147	44	17	71	84	55	
				前年同月計	860	185	193	186	53	20	71	107	45	
就	職	率	当 月	50.5	54.3	43.4	68.1	42.6	39.1	31.3	57.4	56.8		
			前 月	49.9	57.2	48.2	52.5	36.7	34.7	45.2	47.2	56.7		
			前年同月	55.0	51.8	56.6	60.8	66.3	40.0	43.8	56.9	57.0		
求	新規	人	倍	率	当 月	1.91	2.44	2.06	2.43	1.36	1.95	1.25	1.28	0.84
					前 月	1.66	2.03	2.00	1.54	1.12	1.49	1.07	1.61	0.92
					前年同月	2.42	2.82	2.98	2.70	1.84	2.22	1.54	1.75	1.32
	有効	当 月	0.89	1.05	1.04	0.89	0.72	0.87	0.64	0.69	0.51			
		前 月	0.83	0.98	0.99	0.75	0.74	0.71	0.65	0.65	0.51			
		前年同月	1.30	1.41	1.50	1.39	1.16	1.08	1.02	1.15	0.69			

（資料）青森労働局職業安定部職業安定課「職業安定業務統計」。

（注1）就職率＝就職件数÷新規求職×100。

（注2）「求人倍率」は原数値。

令和2年度 出稼労働者【県外】職業紹介状況（平成31年度対比）

I 職業紹介状況

令和2年7月

年度	区分	4月	5月	6月	7月	8月	9月	10月	11月	12月	1月	2月	3月	年度計
2年度	求職	175	117	53	35									380
	就職	5	9	5	3									22
31年度	求職	227	172	55	70									524
	就職	8	5	7	8									28
増減率	求職	▲ 22.9	▲ 32.0	▲ 3.6	▲ 50.0									▲ 27.5
	就職	▲ 37.5	80.0	▲ 28.6	▲ 62.5									▲ 21.4

II 産業別就職状況

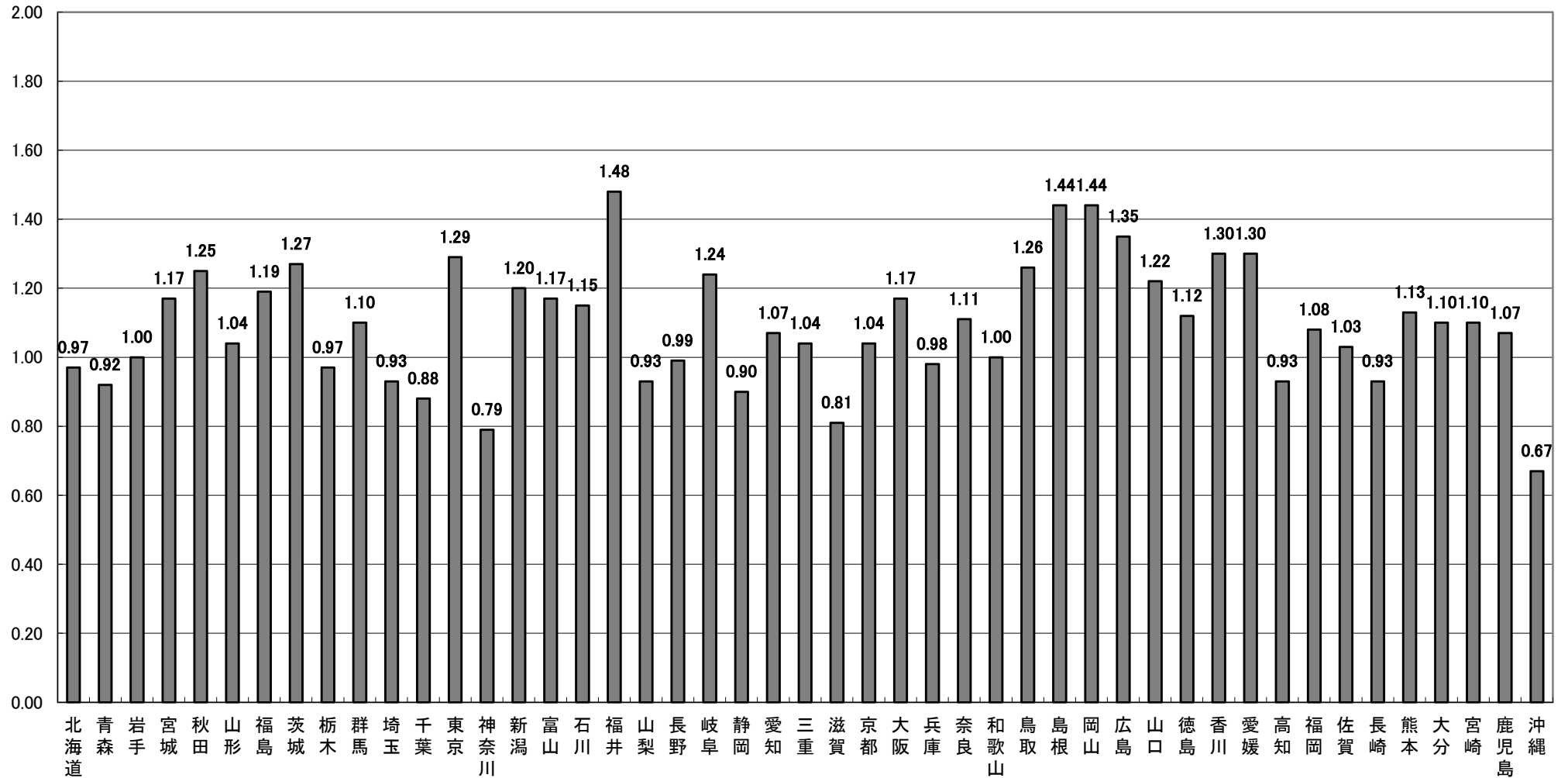
産業	年度	4月	5月	6月	7月	8月	9月	10月	11月	12月	1月	2月	3月	年度計
建設業	2年度	0	3	1	0									4
	31年度	1	1	1	1									4
製造業	2年度	5	6	4	3									18
	31年度	7	3	5	7									22
その他の産業	2年度	0	0	0	0									0
	31年度	0	1	1	0									2

III 地域別就職状況

地域	年度	4月	5月	6月	7月	8月	9月	10月	11月	12月	1月	2月	3月	年度計
合計	2年度	5	9	5	3									22
	31年度	8	5	7	8									28
埼玉	2年度	0	0	0	0									0
	31年度	1	0	0	0									1
東京	2年度	5	7	4	3									19
	31年度	6	1	5	5									17
神奈川	2年度	0	0	0	0									0
	31年度	0	1	1	0									2
静岡	2年度	0	1	0	0									1
	31年度	0	0	0	0									0
愛知	2年度	0	0	0	0									0
	31年度	0	1	1	0									2
その他	2年度	0	1	1	0									2
	31年度	1	2	0	3									6

(注) 求職…出稼労働者として就職を希望し、就職できる状態にある数

都道府県別有効求人倍率：季節調整値
 (新規学卒者を除きパートタイムを含む)
 令和2年7月 全国平均 1.08倍 [原数値1.05倍]



(注) 季節調整値計算(季節調整値替え)は、毎年過去1年分のデータが揃う年初に行われ、季節調整済系列が改訂される。
 (資料出所) 厚生労働省「職業安定業務統計」。