

取 扱 注 意
令和 2 年 5 月 2 9 日 (金)
午 前 8 : 3 0 解 禁

職 業 安 定 業 務 取 扱 月 報

(令 和 2 年 4 月 分)

も く じ

1	労働市場の動き	1～3	ページ
2	受理地別 求人倍率・求人・求職の動き	4～6	〃
3	就業地別 求人倍率・求人の動き	7～9	〃
4	職業紹介・雇用保険主要指標	10	〃
5	職業紹介状況	11～13	〃
6	産業別新規求人・充足状況	14	〃
7	職業別常用新規求職・求人就職状況	15	〃
8	雇用保険業務取扱状況	16	〃
9	安定所別職業紹介状況	17～19	〃
10	出稼労働者県外職業紹介状況	20	〃
11	都道府県別有効求人倍率（季節調節値）	21	〃

青森労働局職業安定部職業安定課

労働市場の動き(令和2年4月)

青森労働局職業安定部職業安定課

○ 県内の景気の動向

本県経済は、弱含んでいる。なお、直近の景況感(青森県景気ウォッチャー調査・令和2年4月期)をみると、新型コロナウイルス感染症による影響から、平成13年7月の調査以来、最も低い水準となっており、今後、一層の悪化が懸念される。

【青森県:青森県経済統計報告(令和2年2月・3月の経済指標を中心として)】

県内の景気は、新型コロナウイルス感染症の感染拡大の影響から悪化している。

最終需要の動向をみると、個人消費は、新型コロナウイルス感染症の影響から大幅に減少している。住宅投資は、幾分弱含んでいる。公共投資、設備投資は、横ばい圏内で推移している。

生産は、新型コロナウイルス感染症の影響から弱含んでいる。雇用・所得情勢は、新型コロナウイルス感染症の影響から、弱めの動きがみられている。

【日本銀行青森支店:県内金融経済概況4月公表分】

2020(令和2)年4月度の青森県企業倒産は7件(前年同月比600.00%増)、負債総額は4億5000万円(同77.16%増)。倒産件数は今年に入り初の二桁を記録した前月比では3件の減少となったが、前年同月比では増加となり、7か月連続で前年を上回る結果となった。又、負債総額に関しても、7件中負債額1億円以上、5000万円以上が各2件発生したことから、前年同月を大きく上回った。

4月30日には新型コロナウイルス感染拡大に伴う事業規模117.1兆円の緊急経済対策の実施に向けた2020年度補正予算が可決・成立し、中小小規模事

業者への支援が本格化。売上が減った中小企業や個人事業主に対する「持続化給付金」の支給、また民間の銀行や信用金庫が実質的に無利子・無担保で資金を貸し出す制度もスタートしている。東京商工リサーチの調べでは、5月1日までに新型コロナウイルス感染拡大の影響で倒産した企業数が35都道府県の114社に上り、うち東北では7社が倒産。青森県内においては同影響での倒産は未だ発生しておらず、7日より新型コロナウイルス特別措置法に基づいた休業要請の終了や外出自粛要請が緩和されたものの、全国的な収束が見通せない状況から自粛ムードは当面続くものと見られ、その影響を受け今後も前年を上回る倒産件数で推移していく可能性がある。

【東京商工リサーチ青森支店:令和2年4月度青森県企業倒産状況】

労働需給面では、5人以上の解雇者(希望退職者の募集等を含む。以下同じ)を出した企業整理離職者等状況を見ると、令和2年4月は、事業所数は21件、解雇者数は177人で、前年同月に比べると、事業所数は4件(23.5%)増加、解雇者数は55人(23.7%)減少した。

雇用情勢をみると、月間有効求職者数(季節調整値)は23,161人で前月に比べ246人増加、月間有効求人数(同)は23,215人で前月に比べ1,889人減少した。有効求人倍率(同)は1.00倍で、前月と比べ0.10ポイント下回った。

新規求人倍率(季節調整値)は1.36倍で、前月と比べ0.22ポイント下回った。

また、就業地別有効求人倍率(同)1.10倍となり、前月と比べ0.10ポイント下回った。(参考指標)

正社員有効求人倍率(原数値)は0.73倍で前年同月を0.12ポイント下回った。

○ 労働市場の概況

月間有効求人全数(学卒を除きパートタイムを含む実数)は、前年同月比19.9%(5,785人)減少の23,289人、全数のうち常用(パートタイムを除く実数)は同17.8%(3,038人)減少の14,023人となった。

月間有効求職者全数(同)は、前年同月比1.6%(387人)増加の24,317人、全数のうち常用(同)は同0.8%(125人)減少の14,985人となった。

この結果、全数の有効求人倍率(原数値)は0.96倍となり、前年同月を0.25ポイント下回った。

新規求人倍率(原数値)は1.09倍で、前年同月を0.36ポイント下回った。

一方、パートタイム有効求人全数(実数)は、前年同月比23.6%(2,482人)減少の8,042人、同有効求職者全数(同)は同4人減少の8,038人となり、同有効求人倍率は1.00倍で前年同月を0.31ポイント下回った。

○ 求人の動向

新規求人全数(学卒を除きパートタイムを含む実数)は、前年同月比26.9%(2,824人)減少の7,656人、全数のうち常用(パートタイムを除く実数)は同25.1%(1,554人)減少の4,649人、臨時・季節は同13.0%(70人)減少の469人、パートタイムは同32.1%(1,200人)減少の2,538人となった。

また、産業別新規求人全数の前年同月比は、鉱業、採石業、砂利採取業100.0%(3人)、電気・ガス・熱供給・水道業100.0%(8人)、複合サービス事業6.2%(4人)、公務(他に分類されるものを除く)・その他63.3%(69人)で増加し、農、林、漁業8.8%(23人)、建設業23.0%(350人)、製造業34.4%(291人)、情報通信業47.1%(41人)、運輸業、郵便業36.6%(164人)、卸売業、小売業37.6%(710人)、金融業、保険業55.0%(71人)、不動産業、物品賃貸業40.4%(42人)、学術研究、専門・技術サービス業24.0%(31人)、宿泊業、飲食サービス業58.4%(446人)、生活関連サービス業、娯楽業23.8%(59人)、教育、学習支援業15.8%(22人)、医療、福祉17.2%(427人)、サービス業18.6%(231人)で減少した。

製造業の内訳をみると、電気機械器具製造業32.5%(13人)、その他の製造業25.0%(1人)で増加したが、食料品製造業、飲料・たばこ・飼料製造業17.8%(65人)、繊維工業57.8%(52人)、木材・木製品製造業(家具を除く)、家具・装備品製造業95.1%(39人)、パルプ・紙・紙加工品製造業44.4%(8人)、印刷・同関連業59.3%

(16人)、化学工業、石油製品・石炭製品製造業、プラスチック、ゴム製品製造業40.0%(6人)、窯業・土石製品製造業27.3%(6人)、鉄鋼業、非鉄金属製造業42.3%(11人)、金属製品製造業56.0%(51人)、はん用・生産用機械器具製造業48.4%(15人)、業務用機械器具製造業66.7%(4人)、電子部品・デバイス・電子回路製造業26.1%(12人)、情報通信機械器具製造業93.3%(14人)、輸送用機械器具製造業75.0%(6人)で減少した。

新規求人数における正社員求人数の割合は48.1%、有効求人数における割合は46.9%であった。

○ 求職の動向

新規求職申込件数全数(学卒を除きパートタイムを含む実数)は、前年同月比3.4%(245件)減少の7,003件となった。全数のうち常用(パートタイムを除く)は同0.8%(33件)減少の4,340件、臨時・季節(同)は同12.9%(62件)減少の418件、パートタイムは同6.3%(150件)減少の2,245件となった。

中高年齢者(パートタイムを除く実数)は、前年同月と同数の2,446件となった。

また、新規求職者全数における雇用保険受給資格決定件数の割合は50.%(前年同月48.0%)、常用新規求職者に占める基本手当受給資格決定件数の割合は56.2%(同53.9%)となっている。

常用新規求職者(パートタイムを含む実数)の希望職種別構成は、専門的・技術的職業10.9%(前年同月11.9%)、事務的職業20.3%(同24.0%)、販売の職業6.3%(同8.1%)、サービスの職業13.2%(同13.5%)、生産工程の職業6.3%(同7.8%)、運搬・清掃・包装等の職業13.3%(同20.5%)などとなっている。

○ 就職の動向

就職全数(学卒を除きパートタイムを含む実数)は、前年同月比13.0%(350件)減少の2,338件、全数のうち常用(パートタイムを除く実数)は同17.2%(256件)減少の1,229件、臨時・季節(同)は同31.2%(48件)減少の106件、パートタイムは同4.4%(46件)減少の1,003件となった。

また、雇用保険基本手当受給者(パートタイムを除く実数)の就職件数は前年同月比27.7%(118件)減少し308件となった。

基本手当受給資格決定件数(高年齢を含む)に対する就職率は9.6%(前年同月13.8%)と4.2ポイント前年同月を下回った。

パートを含む常用の新規求職者に対する就職率をみると、32.1%(同35.9%)となっている。

また、常用就職者全数に対する就職件数の職種別構成は、専門的・技術的職業15.2%、事務的職業18.7%、販売の職業6.2%、サービスの職業19.1%、生産工程の職業9.0%、運搬・清掃・包装等の職業16.5%などとなっている。

○ 充足の動向

充足全数(学卒を除きパートタイムを含む実数)は、前年同月比10.9%(278件)減少の2,266件となった。

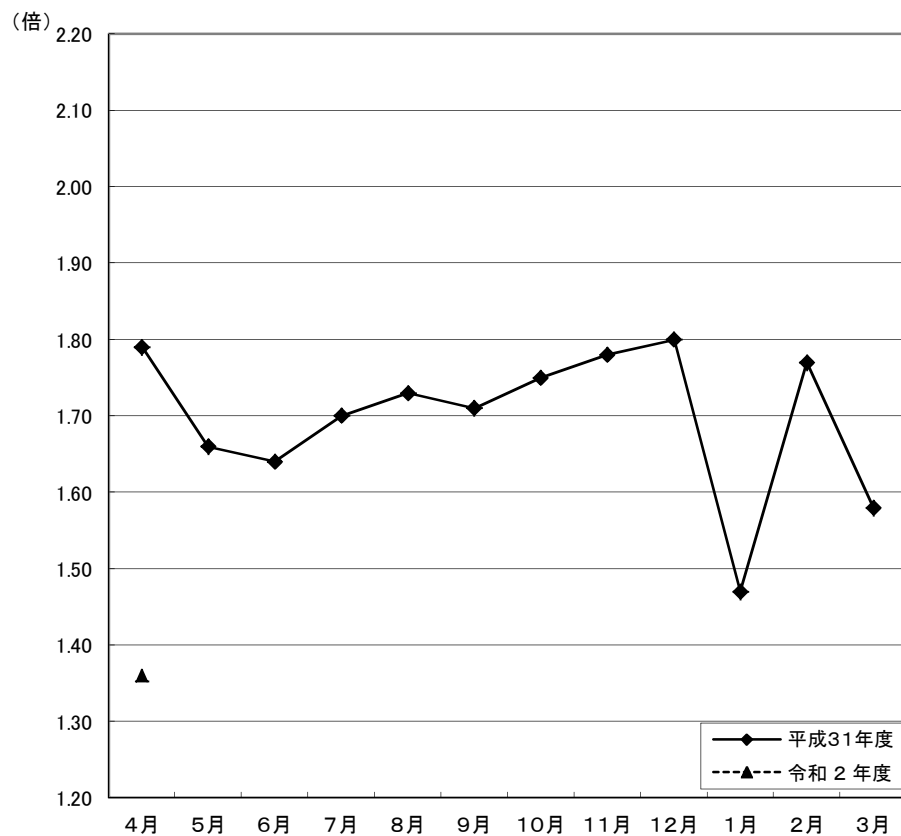
また、産業別でみると、充足全数のうち前年同月比で情報通信業54.5%(6件)、運輸業、郵便業24.5%(23件)、学術研究、専門・技術サービス業2.2%(1件)、教育、学習支援業24.3%(17件)、公務(他に分類されるものを除く)・その他68.4%(106件)で増加し、農、林、漁業2.8%(3件)、建設業12.4%(21件)、製造業15.3%(41件)、電気・ガス・熱供給・水道業38.5%(5件)、卸売業、小売業17.3%(61件)、金融業、保険業76.2%(16件)、不動産業、物品賃貸業45.8%(11件)、宿泊業、飲食サービス業54.9%(78件)、生活関連サービス業、娯楽業54.1%(40件)、医療、福祉14.5%(100件)、複合サービス事業53.1%(17件)、サービス業13.8%(38件)で減少した。鉱業、砕石業、砂利採取業は前年同月と同数であった。

製造業の内訳をみると、食料品製造業、飲料・たばこ・飼料製造業4.2%(5件)、電子部品・デバイス・電子回路製造業69.2%(9件)、電気機械器具製造業83.3%(5件)、で増加し、繊維工業41.7%(10件)、木材・木製品製造業(家具を除く)、家具・装備品製造業72.7%(8件)、パルプ・紙・紙加工品製造業60.0%(6件)、印刷・同関連業68.4%(13件)、窯業・土石製品製造業45.5%(5件)、鉄鋼業、非鉄金属製造業20.0%

(2件)、金属製品製造業6.3%(1件)、はん用・生産用機械器具製造業25.0%(1件)、情報通信機械器具製造業100.0%(7件)、輸送用機械器具製造業85.7%(6件)、その他の製造業25.0%(1件)で減少した。化学工業、石油製品・石炭製品製造業、プラスチック、ゴム製品製造業、業務用機械器具製造業は前年同月と同数であった。

※「新規求職者全数における雇用保険受給資格決定件数の割合」、「常用新規求職者に占める基本手当受給資格決定件数の割合」及び「基本手当受給資格決定件数(高年齢を含む)に対する就職率」は、いずれも速報値であり、修正する可能性があること。

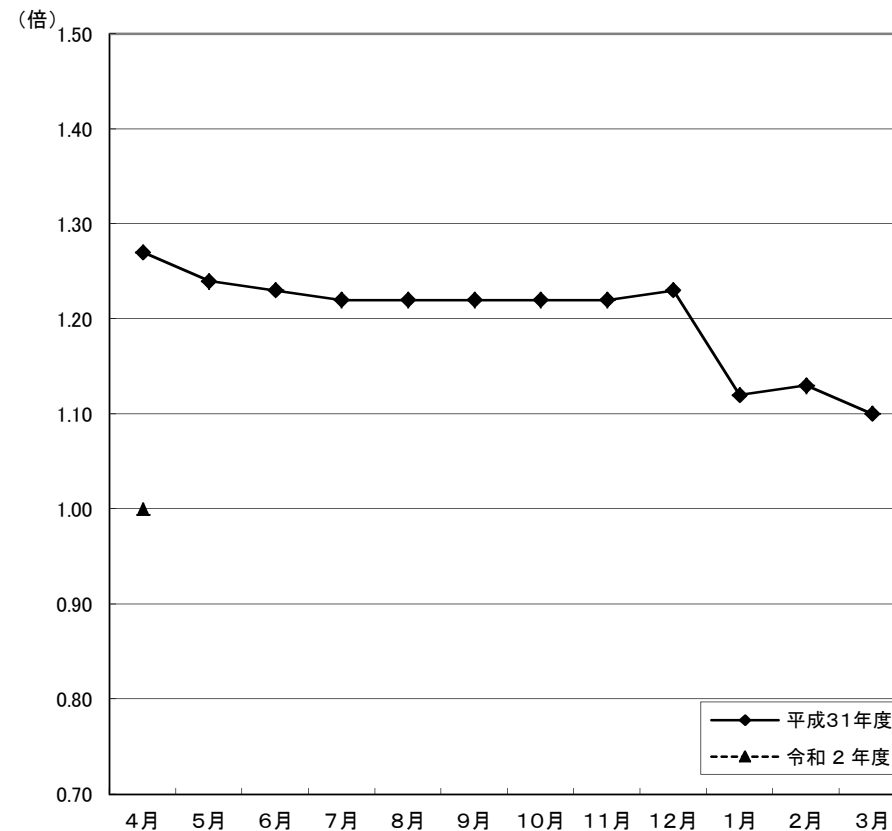
令和2年4月 受理地別 新規求人倍率の動き(全数)
(季節調整値)



	4月	5月	6月	7月	8月	9月	10月	11月	12月	1月	2月	3月
平成31年度	1.79	1.66	1.64	1.70	1.73	1.71	1.75	1.78	1.80	1.47	1.77	1.58
令和2年度	1.36											

※ 季節調整法は、センサス局法Ⅱ(X-12-ARIMA)による。なお、令和元年12月以前の数値は新季節指数により改訂されている。

令和2年4月 受理地別 有効求人倍率の動き(全数)
(季節調整値)

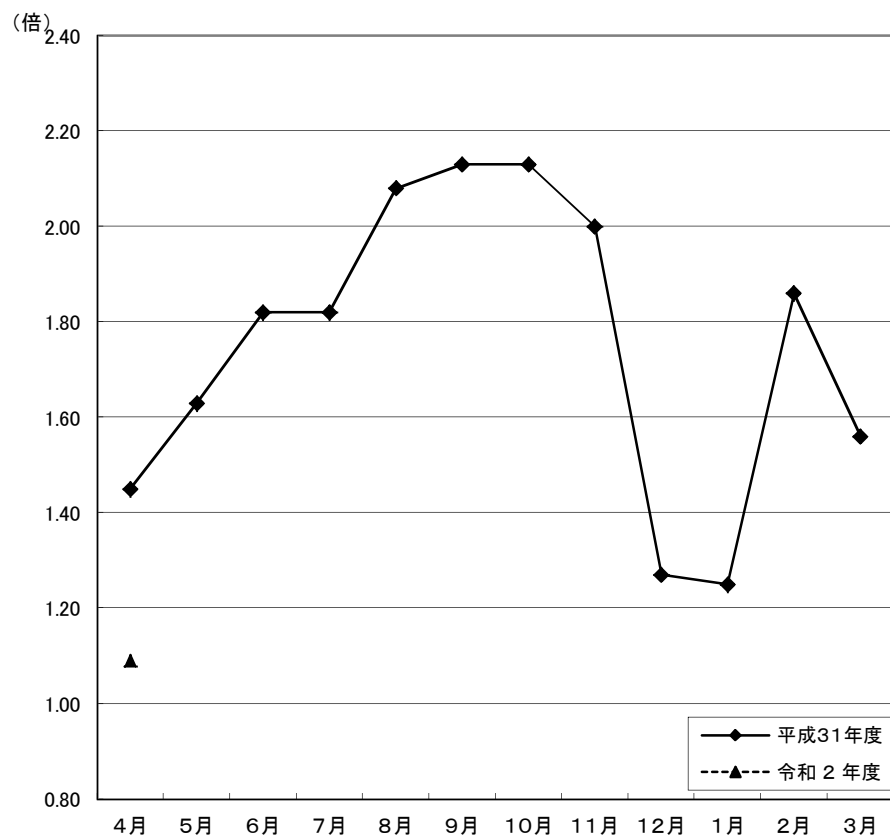


	4月	5月	6月	7月	8月	9月	10月	11月	12月	1月	2月	3月
平成31年度	1.27	1.24	1.23	1.22	1.22	1.22	1.22	1.22	1.23	1.12	1.13	1.10
令和2年度	1.00											

※ 季節調整法は、センサス局法Ⅱ(X-12-ARIMA)による。なお、令和元年12月以前の数値は新季節指数により改訂されている。

令和2年4月 受理地別 新規求人倍率の動き(全数)

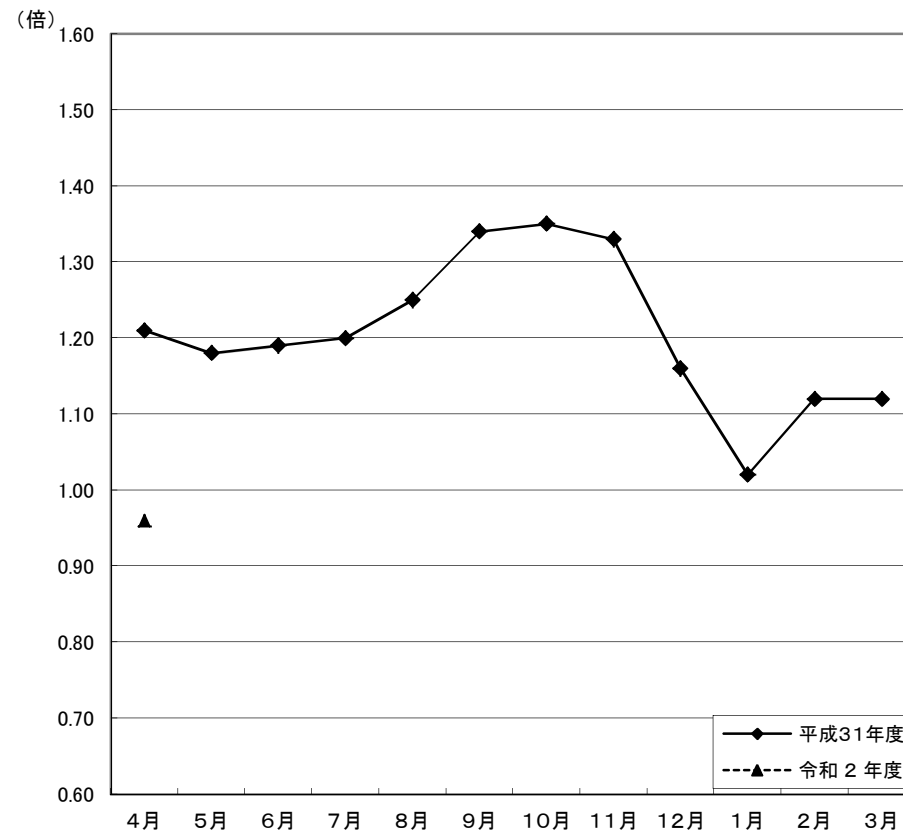
(原数値)



	4月	5月	6月	7月	8月	9月	10月	11月	12月	1月	2月	3月
平成31年度	1.45	1.63	1.82	1.82	2.08	2.13	2.13	2.00	1.27	1.25	1.86	1.56
令和2年度	1.09											

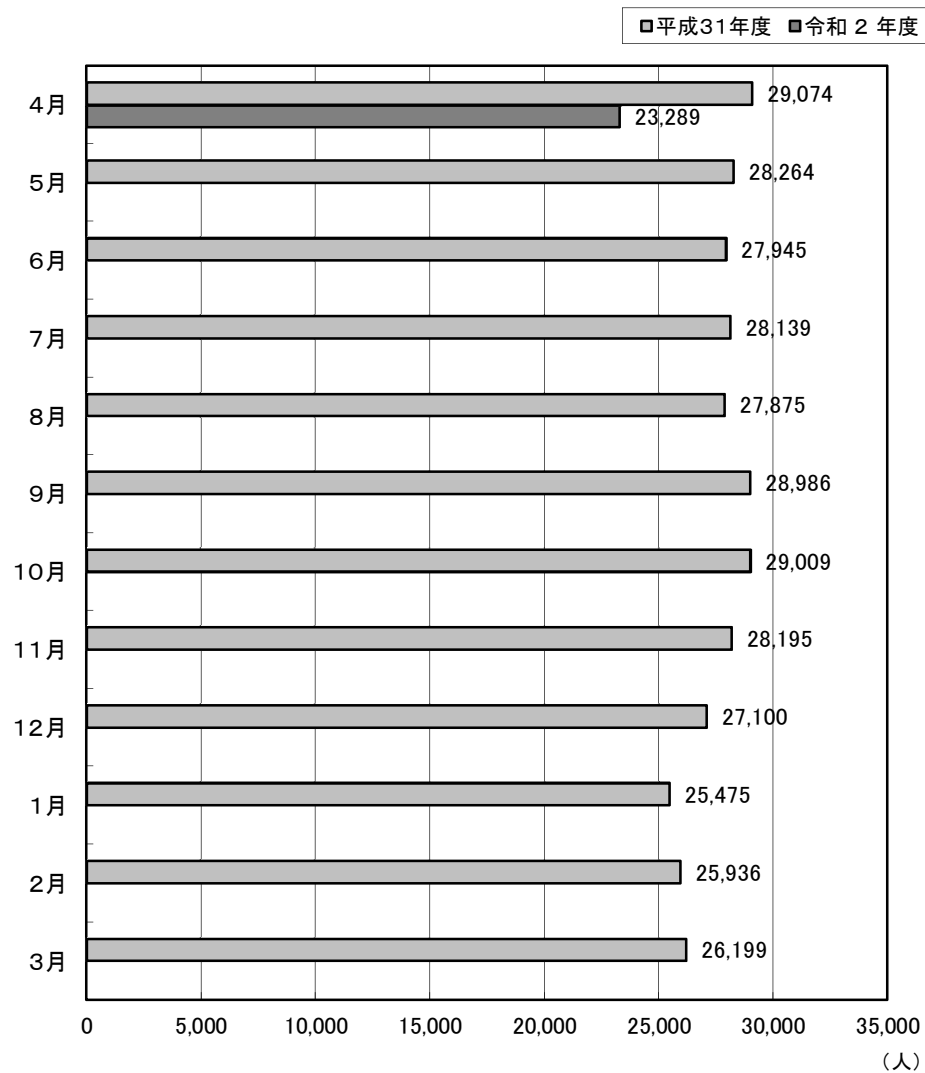
令和2年4月 受理地別 有効求人倍率の動き(全数)

(原数値)

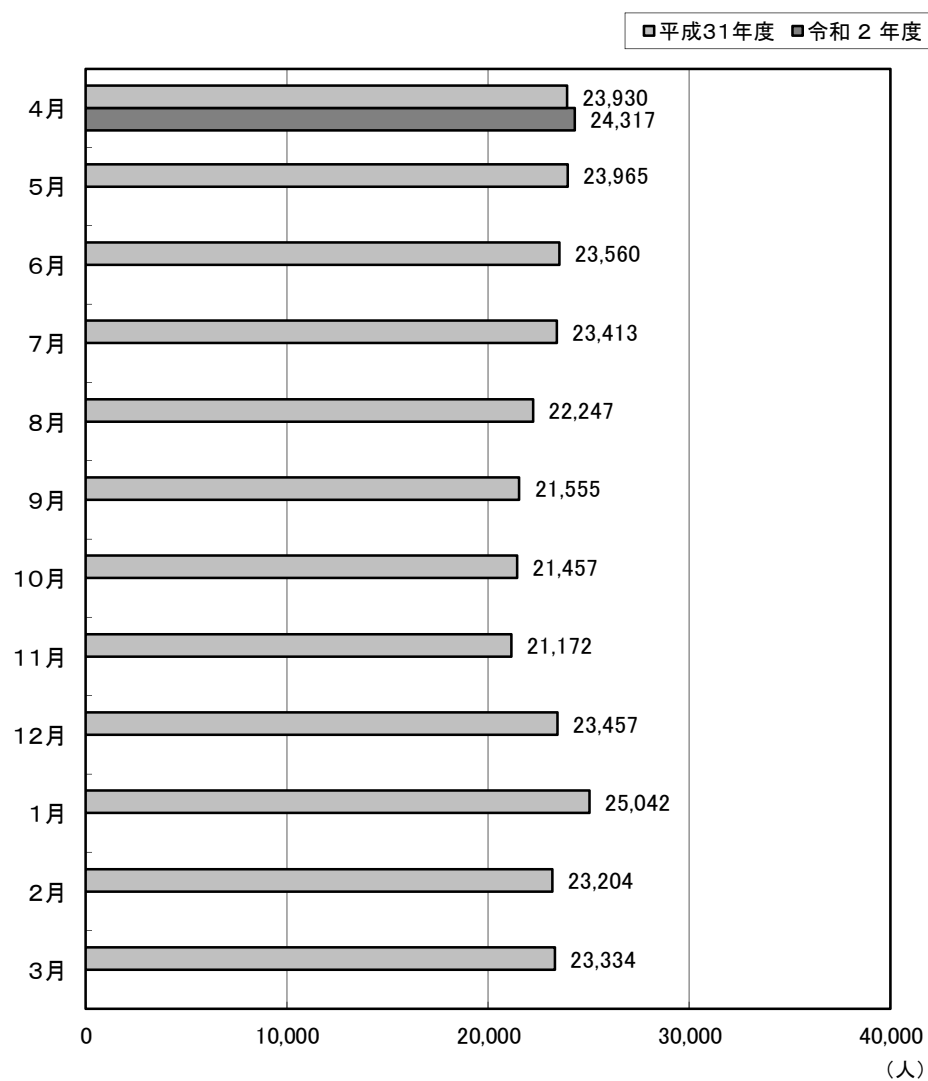


	4月	5月	6月	7月	8月	9月	10月	11月	12月	1月	2月	3月
平成31年度	1.21	1.18	1.19	1.20	1.25	1.34	1.35	1.33	1.16	1.02	1.12	1.12
令和2年度	0.96											

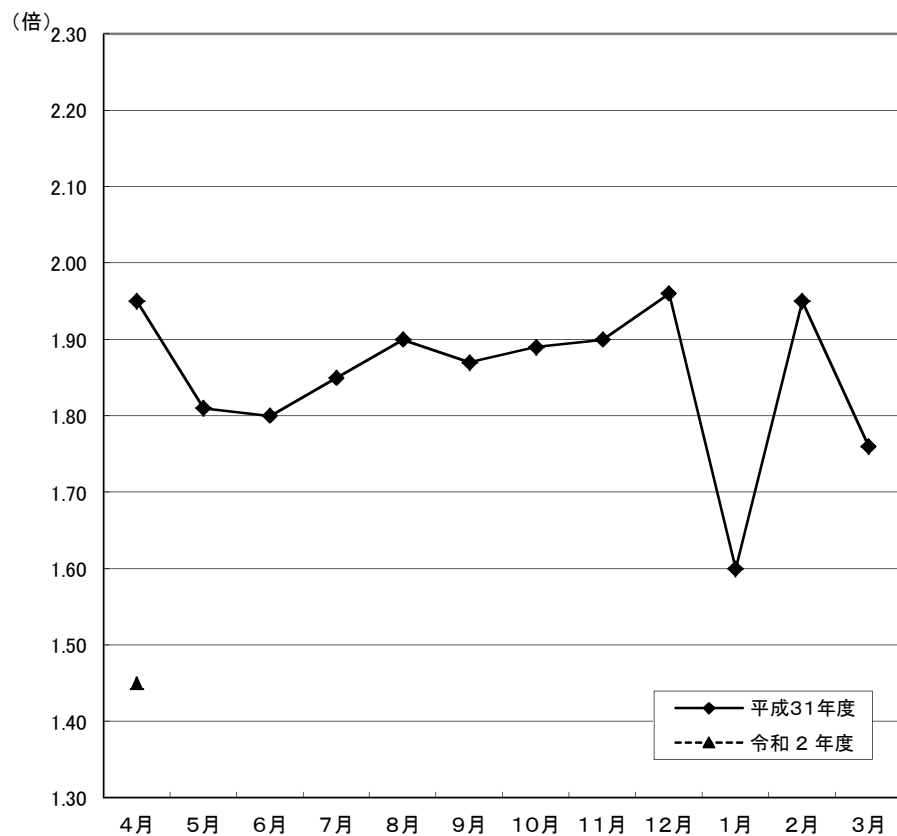
令和2年4月 受理地別 有効求人の動き(全数)



令和2年4月 受理地別 有効求職の動き(全数)



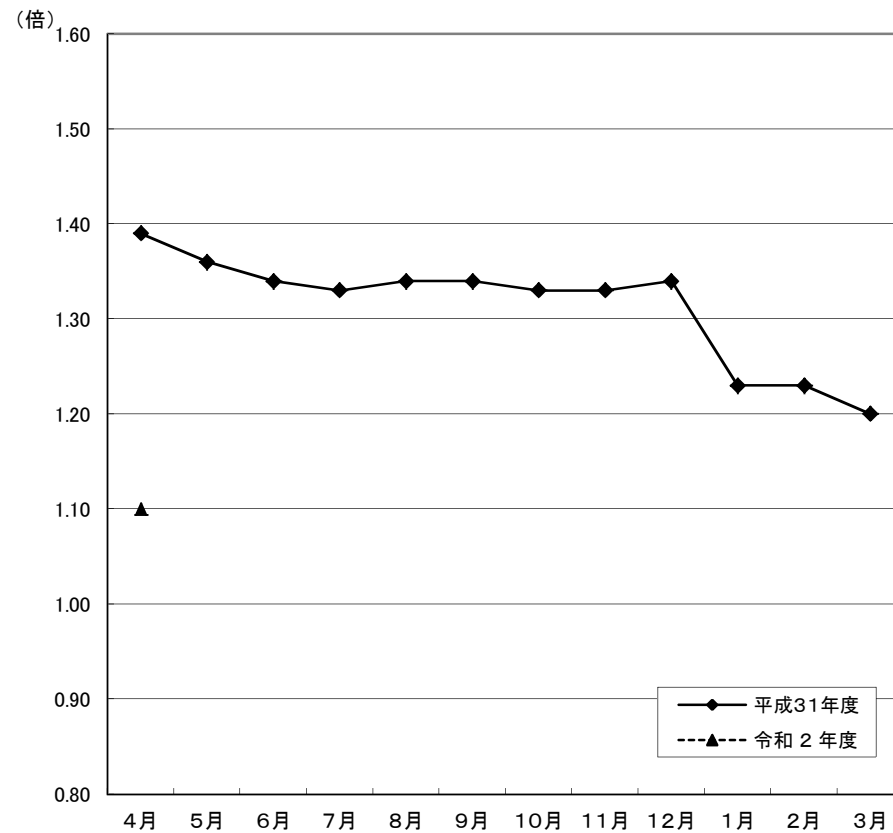
令和2年4月 就業地別 新規求人倍率の動き(全数)
(季節調整値)



	4月	5月	6月	7月	8月	9月	10月	11月	12月	1月	2月	3月
平成31年度	1.95	1.81	1.80	1.85	1.90	1.87	1.89	1.90	1.96	1.60	1.95	1.76
令和2年度	1.45											

※ 季節調整法は、センサス局法Ⅱ(X-12-ARIMA)による。なお、令和元年12月以前の数値は新季節指数により改訂されている。

令和2年4月 就業地別 有効求人倍率の動き(全数)
(季節調整値)

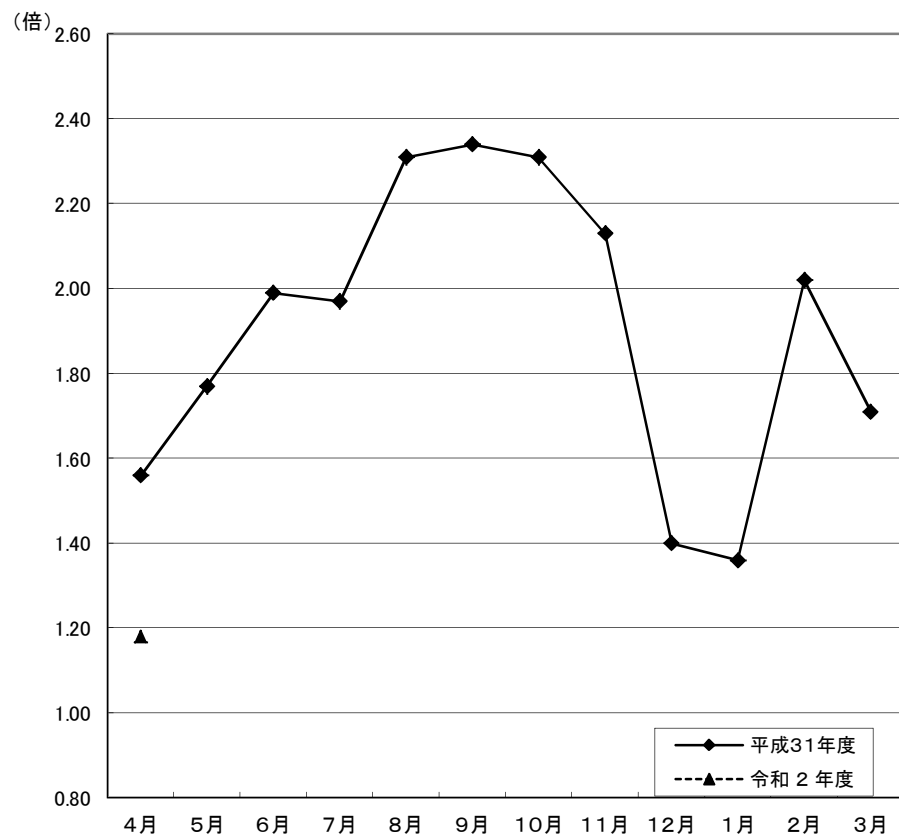


	4月	5月	6月	7月	8月	9月	10月	11月	12月	1月	2月	3月
平成31年度	1.39	1.36	1.34	1.33	1.34	1.34	1.33	1.33	1.34	1.23	1.23	1.20
令和2年度	1.10											

※ 季節調整法は、センサス局法Ⅱ(X-12-ARIMA)による。なお、令和元年12月以前の数値は新季節指数により改訂されている。

令和2年4月 就業地別 新規求人倍率の動き(全数)

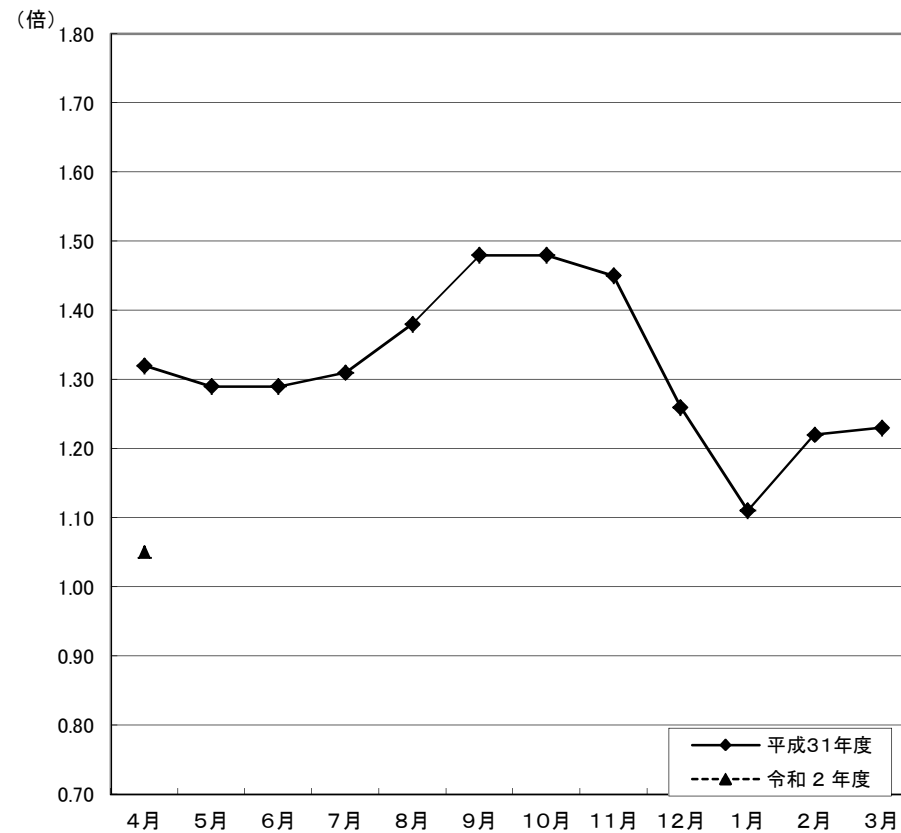
(原数値)



	4月	5月	6月	7月	8月	9月	10月	11月	12月	1月	2月	3月
平成31年度	1.56	1.77	1.99	1.97	2.31	2.34	2.31	2.13	1.40	1.36	2.02	1.71
令和2年度	1.18											

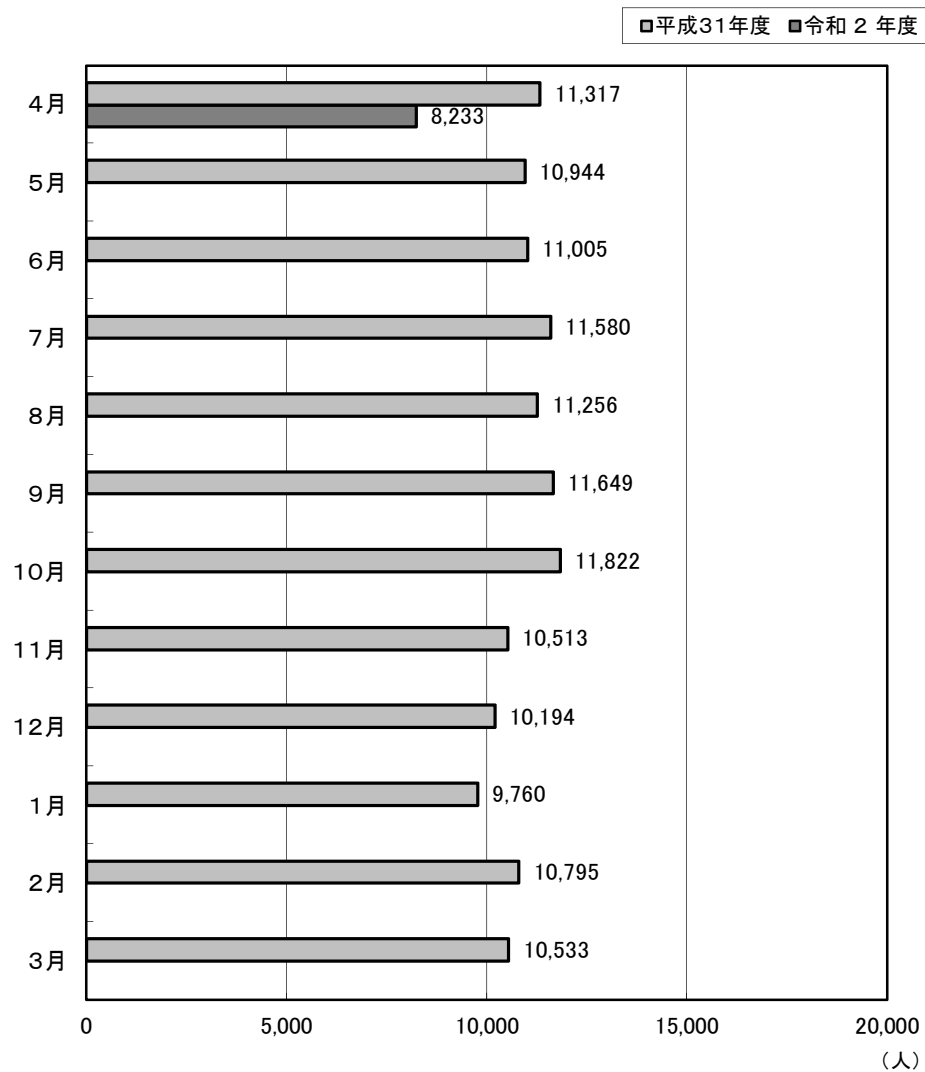
令和2年4月 就業地別 有効求人倍率の動き(全数)

(原数値)

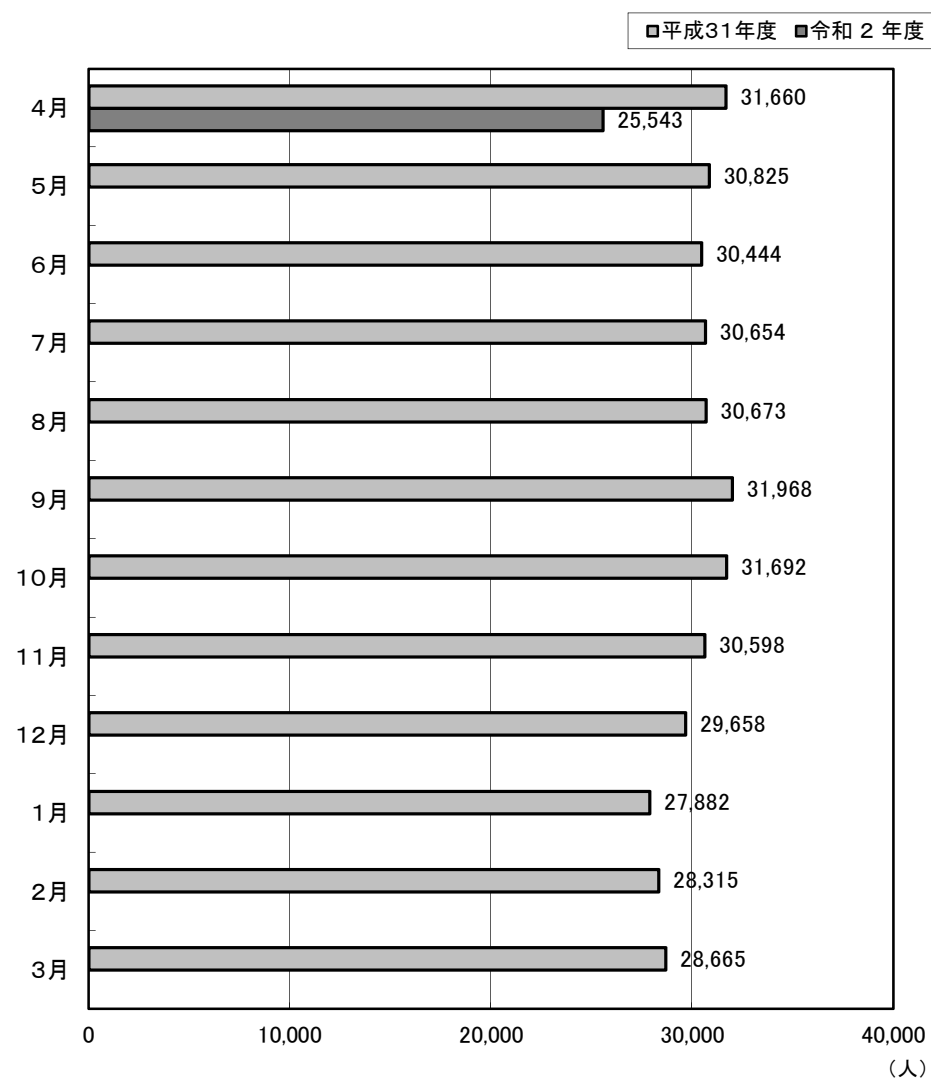


	4月	5月	6月	7月	8月	9月	10月	11月	12月	1月	2月	3月
平成31年度	1.32	1.29	1.29	1.31	1.38	1.48	1.48	1.45	1.26	1.11	1.22	1.23
令和2年度	1.05											

令和2年4月 就業地別 新規求人の動き(全数)



令和2年4月 就業地別 有効求人の動き(全数)



職業紹介・雇用保険主要指標

令和2年4月

(単位:人、倍、%)

区 分				当 月	前年同月	対 比	区 分				当 月	前年同月	対 比
1	新規求職者数(2+3+4)			7,003	7,248	▲ 3.4	36	34のうち臨時・季節			9	22	▲ 59.1
2	1のうち常用			4,340	4,373	▲ 0.8	37	充足数(38+39+40)			2,266	2,544	▲ 10.9
3	1のうち臨時・季節			418	480	▲ 12.9	38	37のうち常用			1,177	1,417	▲ 16.9
4	1のうちパートタイム			2,245	2,395	▲ 6.3	39	37のうち臨時・季節			102	130	▲ 21.5
5	4のうち臨時・季節			27	10	170.0	40	37のうちパートタイム			987	997	▲ 1.0
6	1のうち中高年者(パートタイムを除く)			2,446	2,446	0.0	41	40のうち臨時・季節			133	91	46.2
7	6のうち常用			2,104	2,047	2.8	42	新規求人倍率(季節調整値・全数)			1.36	(前月)1.58	0.01
8	月間有効求職者数(9+10+11)			24,317	23,930	1.6	43	新規求人倍率(原数値・全数)			1.09	1.45	▲ 0.36
9	8のうち常用			14,985	15,110	▲ 0.8	44	新規求人倍率(原数値・常用)			1.05	1.39	▲ 0.34
10	8のうち臨時・季節			1,294	778	66.3	45	新規求人倍率(原数値・臨時)			1.79	2.17	▲ 0.38
11	8のうちパートタイム			8,038	8,042	▲ 0.0	46	有効求人倍率(季節調整値・全数)			1.00	(前月)1.10	0.00
12	11のうち臨時・季節			60	27	122.2	47	有効求人倍率(原数値・全数)			0.96	1.21	▲ 0.25
13	8のうち中高年者(パートタイムを除く)			8,086	7,474	8.2	48	有効求人倍率(原数値・常用)			0.92	1.13	▲ 0.21
14	13のうち常用			7,091	6,853	3.5	49	有効求人倍率(原数値・臨時)			1.67	3.75	▲ 2.08
15	新規求人数(16+17+18)			7,656	10,480	▲ 26.9	50	就職率(26÷1×100)			33.4	37.1	▲ 3.7
16	15のうち常用			4,649	6,203	▲ 25.1	51	常用就職率(パートタイムを含む)			32.1	35.9	▲ 3.8
17	15のうち臨時・季節			469	539	▲ 13.0	52	中高年就職率(31÷6×100)			23.2	27.6	▲ 4.4
18	15のうちパートタイム			2,538	3,738	▲ 32.1	53	同上常用就職率(32÷7×100)			23.9	28.6	▲ 4.7
19	18のうち臨時・季節			329	522	▲ 37.0	54	充足率(37÷15×100)			29.6	24.3	5.3
20	月間有効求人数(21+22+23)			23,289	29,074	▲ 19.9	55	同上常用充足率(38÷16×100)			25.3	22.8	2.5
21	20のうち常用			14,023	17,061	▲ 17.8	56	離職票交付枚数(基本手当・高年齢・短時間)			9,033	8,859	2.0
22	20のうち臨時・季節			1,224	1,489	▲ 17.8	57	離職票交付枚数(短期特例)			262	283	▲ 7.4
23	20のうちパートタイム			8,042	10,524	▲ 23.6	58	受給資格決定件数(59+60+61)			3,519	3,481	1.1
24	23のうち臨時・季節			1,035	1,527	▲ 32.2	59	58のうち基本手当			2,437	2,358	3.4
25	紹介件数			5,682	6,740	▲ 15.7	60	58のうち高年齢			767	731	4.9
26	就職件数(27+28+29)			2,338	2,688	▲ 13.0	61	58のうち短期特例			315	392	▲ 19.6
27	26のうち常用			1,229	1,485	▲ 17.2	62	初回受給者数(基本手当)			1,040	1,144	▲ 9.1
28	26のうち臨時・季節			106	154	▲ 31.2	63	受給者実人員(64+65+66)			5,275	5,505	▲ 4.2
29	26のうちパートタイム			1,003	1,049	▲ 4.4	64	63のうち基本手当			4,312	4,548	▲ 5.2
30	29のうち臨時・季節			130	107	21.5	65	63のうち高年齢			654	567	15.3
31	26のうち中高年者(パートタイムを除く)			568	676	▲ 16.0	66	63のうち短期特例			309	390	▲ 20.8
32	31のうち常用			503	586	▲ 14.2	67	雇用保険支給金額(68+69+70)(千円)			687,880	673,219	2.2
33	26のうち基本手当受給者(パートタイムを除く)			308	426	▲ 27.7	68	67のうち基本手当			479,436	473,914	1.2
34	26のうち他県への就職			96	145	▲ 33.8	69	67のうち高年齢			141,969	119,429	18.9
35	34のうち常用			87	123	▲ 29.3	70	67のうち短期特例			66,475	79,876	▲ 16.8

(資料) 青森労働局職業安定部職業安定課「職業安定業務統計」「雇用保険事業統計」。

(注1) 「求人倍率」は新規学卒を除きパートタイムを含む。

(注2) 「うち常用」、「うち臨時・季節」はパートタイムを除く。

(注3) パートタイムを除く求人倍率(原数値)は次の通りである。()内は前年同月。

新規求人倍率 全数 1.08 (1.39) 常用 1.07 (1.42) 臨時・季節 1.12 (1.12)

有効求人倍率 全数 0.94 (1.17) 常用 0.94 (1.13) 臨時・季節 0.95 (1.91)

(注4) 受給資格決定件数のうち「58のうち基本手当」の「当月」は速報値であり、修正があり得る。

職 業 紹 介 状 況 (1 ~ 求 職)

令和2年4月

(単位:人、%)

区 分	新 規 求 職 者 数							月 間 有 効 求 職 者 数						
	全 数 計	対 前 年 同 期 比	う ち 常 用	う ち 臨 時 季 節	う ち パ ー ト タ イ ム	う ち 常 用	う ち 中 高 年	全 数 計	対 前 年 同 期 比	う ち 常 用	う ち 臨 時 季 節	う ち パ ー ト タ イ ム	う ち 常 用	う ち 中 高 年
22年度	127,002	▲ 4.4	76,178	22,920	27,904	27,645	39,511	454,240	▲ 9.1	309,048	42,080	103,112	102,419	140,854
23年度	121,269	▲ 4.5	73,985	20,219	27,065	26,794	36,914	438,552	▲ 3.5	297,190	37,685	103,677	102,889	134,210
24年度	113,426	▲ 6.5	69,217	19,052	25,157	24,952	34,281	406,861	▲ 7.2	273,737	36,076	97,048	96,463	120,790
25年度	108,037	▲ 4.8	65,547	17,674	24,816	24,630	32,618	388,917	▲ 4.4	258,186	34,008	96,723	96,211	115,240
26年度	100,673	▲ 6.8	60,925	16,214	23,534	23,317	31,300	360,587	▲ 7.3	236,174	31,399	93,014	92,419	108,692
27年度	92,698	▲ 7.9	56,005	14,449	22,244	22,050	29,455	333,669	▲ 7.5	215,803	28,148	89,718	89,166	101,862
28年度	84,143	▲ 9.2	51,188	12,348	20,607	20,443	27,493	303,715	▲ 9.0	196,285	22,669	84,761	84,293	94,654
29年度	78,462	▲ 6.8	47,422	10,803	20,237	20,088	26,176	288,670	▲ 5.0	183,260	20,493	84,917	84,484	91,683
30年度	74,010	▲ 5.7	43,925	9,754	20,331	20,237	25,101	280,715	▲ 2.8	172,589	19,124	89,002	88,658	88,881
31年度	70,732	▲ 4.4	41,920	9,027	19,785	19,643	25,093	276,336	▲ 1.6	168,149	17,337	90,850	90,452	90,116
31年度月平均	5,894	▲ 4.4	3,493	752	1,649	1,637	2,091	23,028	▲ 1.6	14,012	1,445	7,571	7,538	7,510
31年 4月	7,248	▲ 5.6	4,373	480	2,395	2,385	2,446	23,930	▲ 5.3	15,110	778	8,042	8,015	7,474
元 年 5月	6,171	▲ 0.5	3,791	533	1,847	1,844	2,100	23,965	▲ 2.6	14,939	923	8,103	8,078	7,683
6月	5,532	▲ 8.8	3,299	620	1,613	1,603	1,949	23,560	▲ 3.3	14,404	1,157	7,999	7,972	7,694
7月	5,890	▲ 4.8	3,551	776	1,563	1,548	2,050	23,413	▲ 2.8	14,296	1,409	7,708	7,677	7,645
8月	4,881	▲ 6.6	3,181	337	1,363	1,359	1,567	22,247	▲ 4.2	13,838	988	7,421	7,396	6,997
9月	4,968	▲ 12.8	3,286	87	1,595	1,588	1,398	21,555	▲ 3.7	13,818	207	7,530	7,504	6,343
10月	5,113	3.5	3,419	102	1,592	1,580	1,515	21,457	▲ 0.8	13,817	176	7,464	7,438	6,291
11月	4,944	▲ 1.9	2,958	556	1,430	1,416	1,703	21,172	▲ 0.2	13,226	643	7,303	7,269	6,445
12月	7,287	▲ 5.0	2,949	3,004	1,334	1,319	3,536	23,457	▲ 0.8	12,784	3,653	7,020	6,982	8,545
2年 1月	7,197	▲ 8.7	3,756	1,713	1,728	1,706	2,944	25,042	▲ 3.2	13,310	4,521	7,211	7,163	9,526
2月	5,357	▲ 3.2	3,382	506	1,469	1,461	1,846	23,204	▲ 1.7	13,851	2,051	7,302	7,264	7,964
3月	6,144	▲ 11.8	3,975	313	1,856	1,834	2,039	23,334	▲ 3.8	14,756	831	7,747	7,694	7,509
2年 4月	7,003	▲ 3.4	4,340	418	2,245	2,218	2,446	24,317	1.6	14,985	1,294	8,038	7,978	8,086
5月														
6月														
7月														
8月														
9月														
10月														
11月														
12月														
3年 1月														
2月														
3月														
2年度合計	7,003	▲ 3.4	4,340	418	2,245	2,218	2,446	24,317	1.6	14,985	1,294	8,038	7,978	8,086

(資料) 青森労働局職業安定部職業安定課「職業安定業務統計」。

(注) 新規学卒を除く。「うち常用」、「うち臨時季節」、「うち中高年」はパートタイムを除く。

職業紹介状況（2～求人）

令和2年4月

（単位：人、%、倍）

区分	新規求人数						月間有効求人数						求人倍率	
	全数計	対前年同期比	うち常用	うち臨時季節	うちパートタイム	うちうち常用	全数計	対前年同期比	うち常用	うち臨時季節	うちパートタイム	うちうち常用	原数値（全数）	
													新規	有効
22年度	81,517	15.6	39,063	8,602	33,852	26,990	175,685	21.8	87,064	16,189	72,432	60,098	0.64	0.39
23年度	91,255	11.9	44,865	10,396	35,994	29,019	201,475	14.7	101,956	20,817	78,702	64,937	0.75	0.46
24年度	103,937	13.9	51,688	11,842	40,407	32,984	248,510	23.3	125,821	25,977	96,712	80,270	0.92	0.61
25年度	114,605	10.3	57,548	12,016	45,041	37,162	281,820	13.4	143,151	27,132	111,537	92,975	1.06	0.72
26年度	116,464	1.6	59,973	10,175	46,316	38,168	292,936	3.9	153,613	22,918	116,405	97,482	1.16	0.81
27年度	124,280	6.7	63,421	10,445	50,414	41,361	317,624	8.4	164,745	23,333	129,546	108,393	1.34	0.95
28年度	131,893	6.1	68,997	11,262	51,634	41,651	344,172	8.4	182,564	26,941	134,667	110,182	1.57	1.13
29年度	137,575	4.3	74,955	10,335	52,285	43,116	366,519	6.5	202,679	24,939	138,901	116,093	1.75	1.27
30年度	134,346	▲ 2.3	74,817	9,082	50,447	41,988	365,540	▲ 0.3	208,721	20,984	135,835	114,479	1.82	1.30
31年度合計	120,623	▲ 10.2	68,352	7,732	44,539	36,901	332,197	▲ 9.1	193,339	17,750	121,108	101,626	1.71	1.20
31年度月平均	10,052	▲ 10.2	5,696	644	3,712	3,075	27,683	▲ 9.1	16,112	1,479	10,092	8,469	1.71	1.20
31年 4月	10,480	▲ 0.2	6,203	539	3,738	3,216	29,074	1.5	17,061	1,489	10,524	8,997	1.45	1.21
元年 5月	10,054	1.1	5,779	589	3,686	3,102	28,264	2.6	16,619	1,418	10,227	8,752	1.63	1.18
6月	10,073	▲ 3.7	5,650	744	3,679	3,143	27,945	▲ 0.2	16,399	1,545	10,001	8,554	1.82	1.19
7月	10,693	▲ 2.8	6,257	647	3,789	3,128	28,139	0.1	16,604	1,511	10,024	8,515	1.82	1.20
8月	10,157	▲ 0.7	5,964	732	3,461	2,939	27,875	▲ 1.6	16,470	1,583	9,822	8,391	2.08	1.25
9月	10,597	▲ 4.7	5,771	923	3,903	3,281	28,986	▲ 2.5	16,780	1,825	10,381	8,845	2.13	1.34
10月	10,906	4.1	6,069	802	4,035	3,191	29,009	1.5	16,719	1,842	10,448	8,692	2.13	1.35
11月	9,888	2.4	5,497	458	3,933	3,107	28,195	3.2	16,188	1,425	10,582	8,682	2.00	1.33
12月	9,237	▲ 9.7	5,157	532	3,548	2,781	27,100	▲ 0.2	15,684	1,136	10,280	8,314	1.27	1.16
2年 1月	9,023	0.6	5,077	573	3,373	2,730	25,475	0.2	14,781	1,159	9,535	7,817	1.25	1.02
2月	9,951	▲ 5.8	5,493	583	3,875	3,202	25,936	▲ 2.8	14,863	1,403	9,670	7,948	1.86	1.12
3月	9,564	▲ 8.8	5,435	610	3,519	3,081	26,199	▲ 4.6	15,171	1,414	9,614	8,119	1.56	1.12
2年 4月	7,656	▲ 26.9	4,649	469	2,538	2,209	23,289	▲ 19.9	14,023	1,224	8,042	7,007	1.09	0.96
5月														
6月														
7月														
8月														
9月														
10月														
11月														
12月														
3年 1月														
2月														
3月														
2年度合計	7,656	▲ 26.9	4,649	469	2,538	2,209	23,289	▲ 19.9	14,023	1,224	8,042	7,007	1.09	0.96

（資料） 青森労働局職業安定部職業安定課「職業安定業務統計」。

（注） 新規学卒を除く。「うち常用」、「うち臨時季節」はパートタイムを除く。

職業紹介状況（3～充足・就職）

令和2年4月

（単位：人、％）

区分	充足数								就職件数							
	全数計	対前年同期比	うち常用	うち臨時季節	うちパートタイム	うち常用	充足率 対新規 対有効	全数計	対前年同期比	うち常用	うち臨時季節	うちパートタイム	うち常用	うち受給者	就職率 対新規 対有効	
22年度	37,375	5.5	17,988	4,307	15,080	11,444	41.0 18.6	39,687	4.4	19,048	5,063	15,576	11,844	5,415	31.2 8.7	
23年度	38,586	3.2	19,132	4,393	15,061	11,750	37.1 15.5	41,151	3.7	20,438	4,951	15,762	12,300	5,690	33.9 9.4	
24年度	38,137	▲ 1.2	19,831	4,016	14,290	11,437	33.3 13.5	40,345	▲ 2.0	21,012	4,356	14,977	11,970	5,961	35.6 9.9	
25年度	37,464	▲ 1.8	19,964	3,273	14,227	11,602	32.2 12.8	39,821	▲ 1.3	21,141	3,694	14,986	12,138	6,232	36.9 10.2	
26年度	35,709	▲ 4.7	19,616	2,702	13,391	10,844	28.7 11.2	38,107	▲ 4.3	20,887	3,115	14,105	11,335	5,855	37.9 10.6	
27年度	33,692	▲ 5.6	18,581	2,258	12,853	10,395	25.5 9.8	35,563	▲ 6.7	19,559	2,577	13,427	10,830	5,534	38.4 10.7	
28年度	31,125	▲ 7.6	17,284	2,143	11,698	9,551	22.6 8.5	32,930	▲ 7.4	18,272	2,501	12,157	9,928	5,447	39.1 10.8	
29年度	29,477	▲ 5.3	16,551	1,682	11,244	9,355	21.9 8.1	31,196	▲ 5.3	17,363	2,113	11,720	9,679	5,237	39.8 10.8	
30年度	27,691	▲ 6.1	15,630	1,560	10,501	8,796	23.0 8.3	29,242	▲ 6.3	16,368	1,963	10,911	9,077	4,865	39.5 10.4	
31年度	26,241	▲ 5.2	14,624	1,478	10,139	8,521		27,652	▲ 5.4	15,339	1,728	10,585	8,874	4,974	39.1 10.0	
31年度月平均	2,187	▲ 5.2	1,219	123	845	710	21.8 7.9	2,304	▲ 5.4	1,278	144	882	740	415	39.1 10.0	
31年 4月	2,544	▲ 9.2	1,417	130	997	906	24.3 8.8	2,688	▲ 9.7	1,485	154	1,049	942	426	37.1 11.2	
元年 5月	2,450	1.6	1,373	125	952	807	24.4 8.7	2,569	0.0	1,440	134	995	842	435	41.6 10.7	
6月	2,282	▲ 12.6	1,299	120	863	729	22.7 8.2	2,395	▲ 10.9	1,352	140	903	770	460	43.3 10.2	
7月	2,304	0.3	1,361	128	815	665	21.5 8.2	2,428	▲ 1.4	1,421	147	860	697	489	41.2 10.4	
8月	1,955	▲ 10.0	1,158	101	696	600	19.2 7.0	2,080	▲ 11.9	1,215	128	737	640	405	42.6 9.3	
9月	2,125	▲ 15.1	1,210	132	783	676	20.1 7.3	2,269	▲ 13.7	1,272	165	832	708	437	45.7 10.5	
10月	2,290	▲ 2.5	1,287	158	845	722	21.0 7.9	2,476	▲ 2.5	1,380	196	900	752	462	48.4 11.5	
11月	2,048	4.9	1,110	126	812	664	20.7 7.3	2,162	4.0	1,177	159	826	681	405	43.7 10.2	
12月	1,811	▲ 11.4	1,010	101	700	501	19.6 6.7	1,939	▲ 10.3	1,086	113	740	537	389	26.6 8.3	
2年 1月	1,553	▲ 5.1	874	88	591	415	17.2 6.1	1,634	▲ 4.9	922	105	607	424	315	22.7 6.5	
2月	1,870	▲ 6.5	1,013	104	753	641	18.8 7.2	1,932	▲ 5.6	1,041	116	775	663	329	36.1 8.3	
3月	3,009	▲ 6.2	1,512	165	1,332	1,195	31.5 11.5	3,080	▲ 7.3	1,548	171	1,361	1,218	422	50.1 13.2	
2年 4月	2,266	▲ 10.9	1,177	102	987	854	29.6 9.7	2,338	▲ 13.0	1,229	106	1,003	873	308	33.4 9.6	
5月																
6月																
7月																
8月																
9月																
10月																
11月																
12月																
3年 1月																
2月																
3月																
2年度合計	2,266	▲ 10.9	1,177	102	987	854	29.6 9.7	2,338	▲ 13.0	1,229	106	1,003	873	308	33.4 9.6	

（資料）青森労働局職業安定部職業安定課「職業安定業務統計」。

（注 1）新規学卒を除く。「うち常用」、「うち臨時季節」はパートタイムを除く。

（注 2）就職件数の「うち受給者」は基本手当受給者でパートタイムを除く。

産業別新規求人・充足状況（新規学卒を除く）

令和2年4月

(単位:人、%)

区 分	① 新規求人数			② 常 用		③ パートタイム		④ 充 足 数			⑤ 常 用		⑥ パートタイム		充足率 ④/①
	当 月	前年同月	増減率	当 月	前年同月	当 月	前年同月	当 月	前年同月	増減率	当 月	前年同月	当 月	前年同月	
農 業 , 林 業 , 漁 業	238	261	▲ 8.8	69	130	56	89	103	106	▲ 2.8	26	46	39	42	43.3
鉱 業 , 採 石 業 , 砂 利 採 取 業	6	3	100.0	5	3	0	0	1	1	0.0	1	0	0	0	16.7
建 設 業	1,175	1,525	▲ 23.0	1,117	1,409	34	36	149	170	▲ 12.4	134	153	13	13	12.7
製 造 業	554	845	▲ 34.4	341	586	173	227	227	268	▲ 15.3	153	198	62	61	41.0
食 料 品 製 造 業 , 飲 料 ・ た ば こ ・ 飼 料 製 造 業	300	365	▲ 17.8	154	201	111	138	123	118	4.2	71	78	41	34	41.0
織 維 工 業	38	90	▲ 57.8	25	65	13	24	14	24	▲ 41.7	14	20	0	4	36.8
木 材 ・ 木 製 品 製 造 業 (家 具 を 除 く) 家 具 ・ 装 備 品 製 造 業	2	41	▲ 95.1	2	41	0	0	3	11	▲ 72.7	3	11	0	0	150.0
パ ル プ ・ 紙 ・ 紙 加 工 品 製 造 業	10	18	▲ 44.4	10	13	0	5	4	10	▲ 60.0	4	7	0	3	40.0
印 刷 ・ 同 関 連 業	11	27	▲ 59.3	11	15	0	12	6	19	▲ 68.4	5	10	1	9	54.5
化 学 工 業 , 石 油 製 品 ・ 石 炭 製 品 製 造 業 , プ ラ ス チ ッ ク , ゴ ム 製 品 製 造 業	9	15	▲ 40.0	7	15	2	0	5	5	0.0	5	5	0	0	55.6
窯 業 ・ 土 石 製 品 製 造 業	16	22	▲ 27.3	15	19	1	2	6	11	▲ 45.5	5	11	1	0	37.5
鉄 鋼 業 , 非 鉄 金 属 製 造 業	15	26	▲ 42.3	15	25	0	1	8	10	▲ 20.0	3	10	5	0	53.3
金 属 製 品 製 造 業	40	91	▲ 56.0	38	84	2	6	15	16	▲ 6.3	14	13	1	2	37.5
は ん 用 ・ 生 産 用 機 械 器 具 製 造 業	16	31	▲ 48.4	14	26	2	5	3	4	▲ 25.0	2	4	1	0	18.8
業 務 用 機 械 器 具 製 造 業	2	6	▲ 66.7	1	6	1	0	3	3	0.0	1	3	1	0	150.0
電 子 部 品 ・ デ バ イ ス ・ 電 子 回 路 製 造 業	34	46	▲ 26.1	30	27	4	17	22	13	69.2	20	10	2	2	64.7
電 気 機 械 器 具 製 造 業	53	40	32.5	16	28	32	11	11	6	83.3	5	3	6	2	20.8
情 報 通 信 機 械 器 具 製 造 業	1	15	▲ 93.3	0	9	1	6	0	7	▲ 100.0	0	5	0	2	-
輸 送 用 機 械 器 具 製 造 業	2	8	▲ 75.0	1	8	1	0	1	7	▲ 85.7	0	7	1	0	50.0
そ の 他 の 製 造 業	5	4	25.0	2	4	3	0	3	4	▲ 25.0	1	1	2	3	60.0
電 気 ・ ガ ス ・ 熱 供 給 ・ 水 道 業	16	8	100.0	5	3	9	5	8	13	▲ 38.5	1	3	6	9	50.0
情 報 通 信 業	46	87	▲ 47.1	36	61	8	19	17	11	54.5	9	8	6	2	37.0
運 輸 業 , 郵 便 業	284	448	▲ 36.6	211	351	66	86	117	94	24.5	77	76	32	15	41.2
卸 売 業 , 小 売 業	1,178	1,888	▲ 37.6	570	775	560	1,060	292	353	▲ 17.3	136	181	150	161	24.8
卸 売 業	290	401	▲ 27.7	183	253	69	102	81	102	▲ 20.6	60	64	19	31	27.9
小 売 業	888	1,487	▲ 40.3	387	522	491	958	211	251	▲ 15.9	76	117	131	130	23.8
金 融 業 , 保 険 業	58	129	▲ 55.0	37	78	21	51	5	21	▲ 76.2	2	12	3	5	8.6
不 動 産 業 , 物 品 賃 貸 業	62	104	▲ 40.4	36	51	26	53	13	24	▲ 45.8	8	12	5	12	21.0
学 術 研 究 , 専 門 ・ 技 術 サ ー ビ ス 業	98	129	▲ 24.0	70	102	23	20	47	46	2.2	34	25	10	13	48.0
宿 泊 業 , 飲 食 サ ー ビ ス 業	318	764	▲ 58.4	102	225	213	534	64	142	▲ 54.9	22	42	41	97	20.1
宿 泊 業	57	183	▲ 68.9	17	69	39	111	21	47	▲ 55.3	6	18	15	27	36.8
飲 食 サ ー ビ ス 業	261	581	▲ 55.1	85	156	174	423	43	95	▲ 54.7	16	24	26	70	16.5
生 活 関 連 サ ー ビ ス 業 , 娯 楽 業	189	248	▲ 23.8	86	109	103	136	34	74	▲ 54.1	14	36	20	36	18.0
教 育 , 学 習 支 援 業	117	139	▲ 15.8	47	62	70	74	87	70	24.3	22	31	63	35	74.4
医 療 , 福 祉	2,062	2,489	▲ 17.2	1,336	1,605	710	846	589	689	▲ 14.5	371	423	209	243	28.6
医 療 業	552	902	▲ 38.8	352	604	191	271	177	201	▲ 11.9	108	115	68	70	32.1
社 会 保 険 ・ 社 会 福 祉 ・ 介 護 事 業	1,510	1,586	▲ 4.8	984	1,000	519	575	408	483	▲ 15.5	261	306	139	173	27.0
複 合 サ ー ビ ス 事 業	69	65	6.2	43	39	15	12	15	32	▲ 53.1	10	16	5	9	21.7
サ ー ビ ス 業 (他 に 分 類 さ れ な い も の)	1,008	1,239	▲ 18.6	500	572	326	447	237	275	▲ 13.8	123	123	100	135	23.5
公 務 (他 に 分 類 さ れ る も の を 除 く) ・ そ の 他	178	109	63.3	38	42	125	43	261	155	68.4	34	32	223	109	146.6
合 計	7,656	10,480	▲ 26.9	4,649	6,203	2,538	3,738	2,266	2,544	▲ 10.9	1,177	1,417	987	997	29.6

(資料) 青森労働局職業安定部職業安定課「職業安定業務統計」。

(注) ①新規求人数(②+③+臨時・季節)、④充足数(⑤+⑥+臨時・季節)。

職業別常用新規求職・求人・就職状況（新規学卒を除く）

令和2年4月

（単位：人、％）

区 分	① 新規求職者数					② 新規求人数					③ 求人倍率 ②/①	④ 就職件数					⑤ 就職率 ④/①
				パートタイム					パートタイム						パートタイム		
	当 月	前年同月	増減率	当 月	前年同月	当 月	前年同月	増減率	当 月	前年同月		当 月	前年同月	増減率	当 月	前年同月	
管 理 的 職 業	9	16	▲ 43.8	1	2	24	17	41.2	0	0	2.67	11	6	83.3	0	1	122.2
専 門 的 ・ 技 術 的 職 業	714	805	▲ 11.3	261	280	1,163	1,506	▲ 22.8	278	321	1.63	320	359	▲ 10.9	125	125	44.8
建築・土木・測量技術者	46	60	▲ 23.3	6	7	174	229	▲ 24.0	2	3	3.78	22	18	22.2	1	0	47.8
情報処理・通信技術者	19	31	▲ 38.7	1	2	16	30	▲ 46.7	0	3	0.84	4	6	▲ 33.3	1	0	21.1
保健師、助産師、看護師	214	229	▲ 6.6	85	95	370	541	▲ 31.6	104	134	1.73	78	105	▲ 25.7	19	32	36.4
社会福祉の専門的職業	216	234	▲ 7.7	95	99	351	345	1.7	107	89	1.63	104	105	▲ 1.0	36	25	48.1
事 務 的 職 業	1,333	1,623	▲ 17.9	426	512	634	820	▲ 22.7	274	308	0.48	393	424	▲ 7.3	175	162	29.5
一般事務の職業	1,191	1,472	▲ 19.1	390	484	462	584	▲ 20.9	226	230	0.39	330	340	▲ 2.9	145	132	27.7
会計事務の職業	53	45	17.8	16	3	59	84	▲ 29.8	15	25	1.11	21	29	▲ 27.6	8	5	39.6
販 売 の 職 業	415	547	▲ 24.1	140	215	643	1,156	▲ 44.4	274	554	1.55	131	182	▲ 28.0	58	83	31.6
サ ー ビ ス の 職 業	864	915	▲ 5.6	345	376	1,607	2,164	▲ 25.7	708	1,062	1.86	401	535	▲ 25.0	171	255	46.4
飲食物調理の職業	269	244	10.2	131	120	332	499	▲ 33.5	188	285	1.23	114	166	▲ 31.3	58	86	42.4
接客・給仕の職業	141	149	▲ 5.4	59	66	161	433	▲ 62.8	108	284	1.14	29	75	▲ 61.3	13	48	20.6
保 安 の 職 業	69	55	25.5	17	10	165	132	25.0	37	21	2.39	46	25	84.0	21	4	66.7
農 林 漁 業 の 職 業	99	121	▲ 18.2	23	34	122	247	▲ 50.6	48	80	1.23	88	80	10.0	61	32	88.9
生 産 工 程 の 職 業	413	524	▲ 21.2	90	108	722	1,106	▲ 34.7	139	228	1.75	189	274	▲ 31.0	38	55	45.8
金属材料製造、金属加工、金属溶接・溶断の職業	49	54	▲ 9.3	4	2	110	190	▲ 42.1	9	9	2.24	28	37	▲ 24.3	4	2	57.1
製品製造・加工処理の職業（金属材料製造、金属加工、金属溶接・溶断を除く）	171	196	▲ 12.8	57	71	286	486	▲ 41.2	108	179	1.67	107	155	▲ 31.0	32	43	62.6
機械組立の職業	106	145	▲ 26.9	22	20	25	86	▲ 70.9	9	19	0.24	5	22	▲ 77.3	1	6	4.7
輸 送 ・ 機 械 運 転 の 職 業	314	361	▲ 13.0	50	52	385	576	▲ 33.2	35	60	1.23	108	128	▲ 15.6	10	15	34.4
建 設 ・ 採 掘 の 職 業	270	255	5.9	12	21	704	792	▲ 11.1	7	0	2.61	69	83	▲ 16.9	0	2	25.6
建設の職業（建設躯体工事の職業を除く）	62	63	▲ 1.6	1	4	144	153	▲ 5.9	1	0	2.32	16	23	▲ 30.4	0	1	25.8
土 木 の 職 業	154	136	13.2	8	11	308	334	▲ 7.8	1	0	2.00	40	39	2.6	0	1	26.0
運 搬 ・ 清 掃 ・ 包 装 等 の 職 業	869	1,388	▲ 37.4	449	704	689	903	▲ 23.7	409	582	0.79	346	331	4.5	214	208	39.8
分 類 不 能 の 職 業	1,189	148	703.4	404	71	0	0	-	0	0	-	0	0	-	0	0	-
合 計	6,558	6,758	▲ 3.0	2,218	2,385	6,858	9,419	▲ 27.2	2,209	3,216	1.05	2,102	2,427	▲ 13.4	873	942	32.1

（資料）青森労働局職業安定部職業安定課「職業安定業務統計」。

（注）③の「求人倍率」は原数値。

雇 用 保 険 業 務 取 扱 状 況

令和2年4月

区 分	1. 適用事業所数		2. 被 保 険 者 数		3. 基 本 手 当 (基 本 分)						4. 特 例 一 時 金					
	対前年比	対前年比	対前年比	対前年比	①受給資格決定件数		②受給者実人員		③ 給 付 額		④高齢者給付金		①受給資格決定件数		② 給 付 額	
					(千円)	対前年比	(千円)	対前年比	(千円)	対前年比	(千円)	対前年比	(千円)	対前年比	(千円)	対前年比
25年度	24,044	▲ 0.4	343,806	0.7	25,274	▲ 2.9	6,973	▲ 4.9	8,667,461	▲ 6.5	385,564	15.5	17,377	▲ 6.7	3,237,724	▲ 6.7
26年度	24,085	0.2	346,455	0.8	24,037	▲ 4.9	6,361	▲ 8.8	7,986,134	▲ 7.9	458,650	19.0	15,823	▲ 8.9	2,962,767	▲ 8.5
27年度	24,110	0.1	349,007	0.7	23,298	▲ 3.1	5,960	▲ 6.3	7,523,489	▲ 5.8	509,833	11.2	14,168	▲ 10.5	2,620,945	▲ 11.5
28年度	24,094	▲ 0.1	351,249	0.6	22,198	▲ 4.7	5,389	▲ 9.6	6,840,572	▲ 9.1	520,645	2.1	12,165	▲ 14.1	2,223,765	▲ 15.2
29年度	24,113	0.1	357,610	1.8	21,355	▲ 3.8	5,088	▲ 5.6	6,521,114	▲ 4.7	542,125	4.1	10,594	▲ 12.9	1,985,946	▲ 10.7
30年度	24,051	▲ 0.3	359,154	0.4	21,566	1.0	4,885	▲ 4.0	6,312,326	▲ 3.2	682,468	25.9	9,533	▲ 10.0	1,796,402	▲ 9.5
31年度	23,845	▲ 0.9	359,889	0.2	21,763	0.9	4,948	1.3	6,485,436	2.7	740,819	8.5	8,781	▲ 7.9	1,687,429	▲ 6.1
31年 4月	24,012	▲ 0.2	356,334	0.8	3,089	7.7	4,548	▲ 3.3	473,914	▲ 4.7	119,429	37.7	392	▲ 15.0	79,876	11.8
元年 5月	24,022	▲ 0.2	360,924	0.6	2,404	0.9	5,044	▲ 3.0	558,445	2.8	98,404	32.0	571	36.9	77,582	▲ 24.6
6月	24,007	▲ 0.3	362,481	0.4	1,816	▲ 10.2	5,136	▲ 8.7	517,675	▲ 12.7	50,070	11.8	618	▲ 5.6	85,831	20.1
7月	23,995	▲ 0.4	362,439	0.3	1,786	5.0	5,522	▲ 3.0	610,146	1.4	69,450	45.1	744	▲ 9.9	110,838	28.9
8月	23,987	▲ 0.3	362,374	0.4	1,537	1.5	5,477	▲ 3.8	616,909	▲ 5.3	42,304	56.3	327	▲ 32.5	124,046	▲ 34.3
9月	23,713	▲ 0.2	362,785	0.4	1,515	▲ 9.1	5,223	▲ 5.3	549,328	▲ 4.4	48,613	15.6	32	▲ 29.0	23,430	▲ 22.0
10月	23,717	▲ 0.1	362,247	0.4	1,893	9.6	5,172	▲ 1.9	630,097	5.7	49,040	36.3	79	▲ 16.5	7,925	▲ 3.6
11月	23,732	▲ 0.2	361,858	0.3	1,386	6.2	4,795	▲ 4.9	504,099	▲ 7.4	43,920	22.0	616	9.9	25,751	▲ 2.2
12月	23,731	▲ 0.2	359,058	0.3	1,416	1.4	4,629	▲ 2.5	451,858	▲ 2.6	42,143	18.1	2,829	▲ 15.7	138,859	▲ 7.8
2年 1月	23,735	▲ 0.3	356,681	0.5	1,899	0.7	4,742	▲ 0.7	591,000	2.8	71,540	6.4	1,667	▲ 7.4	572,725	▲ 13.0
2月	23,746	▲ 0.3	356,125	0.5	1,392	4.6	4,480	▲ 4.7	474,429	▲ 2.9	55,924	19.5	602	▲ 17.1	289,145	▲ 2.8
3月	23,746	▲ 0.3	355,359	0.5	1,630	▲ 9.6	4,608	▲ 5.3	507,536	▲ 10.5	49,982	6.2	304	▲ 26.9	151,421	▲ 20.4
2年 4月	23,772	▲ 1.0	356,005	▲ 0.1	3,204	3.7	4,312	▲ 5.2	479,436	1.2	141,969	18.9	315	▲ 19.6	66,475	▲ 16.8
5月																
6月																
7月																
8月																
9月																
10月																
11月																
12月																
3年 1月																
2月																
3月																

(資料) 青森労働局職業安定部職業安定課「雇用保険事業統計」。(注 1) 年度分のうち「1.適用事業所数」、「2.被保険者数」、「3-②.受給者実人員」は月平均の数値

(注 2) 各月分のうち「1.適用事業所数」、「2.被保険者数」は月末現在の数値。

(注 3) 「3-①受給資格決定件数」は「高齢者」を含み、速報値であり、修正があり得る。

安定所別職業紹介状況（1～全数）

令和2年4月

（単位：人、%、倍）

		県合計	青森	八戸	弘前	むつ	野辺地	五所川原	三沢	黒石		
求職	新	当月計	7,003	1,579	1,463	1,247	367	227	802	854	464	
		うち常用	6,558	1,544	1,430	1,157	337	218	621	828	423	
		うち女	3,773	880	817	684	193	134	336	487	242	
		うち中高年	3,973	887	815	683	213	138	506	469	262	
	規	前月計	6,144	1,437	1,284	1,130	318	219	642	705	409	
		前年同月計	7,248	1,608	1,579	1,295	387	250	855	831	443	
	有	当月計	24,317	6,046	5,233	4,576	1,183	896	2,318	2,651	1,414	
		うち常用	22,963	5,873	5,138	4,208	1,100	807	2,018	2,540	1,279	
		うち女	12,511	3,181	2,784	2,304	603	458	1,059	1,435	687	
		うち中高年	13,199	3,147	2,867	2,440	677	542	1,328	1,450	748	
	効	前月計	23,334	6,054	5,101	4,259	1,121	878	2,068	2,523	1,330	
		前年同月計	23,930	5,806	5,540	4,484	1,208	857	2,287	2,485	1,263	
求人	新	当月計	7,656	1,672	2,144	1,461	382	397	544	767	289	
		うち常用	6,858	1,576	1,859	1,188	377	383	510	709	256	
		前月計	9,564	2,542	2,682	1,498	397	402	592	1,052	399	
		前年同月計	10,480	2,548	2,825	2,098	496	373	658	1,130	352	
	有	当月計	23,289	5,777	7,016	3,617	1,046	1,065	1,456	2,404	908	
		うち常用	21,030	5,304	6,237	3,110	1,016	1,007	1,344	2,179	833	
		前月計	26,199	6,859	7,747	3,988	1,140	1,151	1,595	2,724	995	
		前年同月計	29,074	7,206	8,234	5,094	1,490	1,131	1,787	3,157	975	
	就	職	当月計	2,338	482	553	394	164	94	218	273	160
			うち常用	2,102	450	495	342	142	87	186	249	151
			うち女	1,356	296	335	228	80	59	108	167	83
			うち中高年	1,144	232	260	179	90	64	103	145	71
うち保			452	86	94	98	26	23	45	44	36	
数		前月計	3,080	733	697	512	151	81	294	394	218	
前年同月計	2,688	620	625	474	137	131	208	341	152			
就	職	当月	33.4	30.5	37.8	31.6	44.7	41.4	27.2	32.0	34.5	
		前月	50.1	51.0	54.3	45.3	47.5	37.0	45.8	55.9	53.3	
		前年同月	37.1	38.6	39.6	36.6	35.4	52.4	24.3	41.0	34.3	
求人	新	当月	1.09	1.06	1.47	1.17	1.04	1.75	0.68	0.90	0.62	
		前月	1.56	1.77	2.09	1.33	1.25	1.84	0.92	1.49	0.98	
	規	前年同月	1.45	1.58	1.79	1.62	1.28	1.49	0.77	1.36	0.79	
		当月	0.96	0.96	1.34	0.79	0.88	1.19	0.63	0.91	0.64	
	有	前月	1.12	1.13	1.52	0.94	1.02	1.31	0.77	1.08	0.75	
		前年同月	1.21	1.24	1.49	1.14	1.23	1.32	0.78	1.27	0.77	

（資料）青森労働局職業安定部職業安定課「職業安定業務統計」。

（注3）「求人倍率」は原数値。

（注1）新規学卒関係を除く。

（注4）「就職件数」の「うち保」は雇用保険受給者。

（注2）就職率＝就職件数÷新規求職×100。

安定所別職業紹介状況（２～一般）

令和2年4月

（単位：人、%、倍）

		県合計	青森	八戸	弘前	むつ	野辺地	五所川原	三沢	黒石	
求職者	新規	当月計	4,758	1,060	954	842	240	147	620	561	334
		うち常用	4,340	1,031	926	758	212	139	439	540	295
		うち女	2,044	505	421	375	87	71	190	252	143
		うち中高年	2,446	517	475	411	130	76	377	287	173
	規	前月計	4,288	1,016	892	810	195	146	457	466	306
		前年同月計	4,853	1,042	1,048	856	243	168	660	524	312
	有効	当月計	16,279	4,046	3,342	3,161	745	589	1,669	1,727	1,000
		うち常用	14,985	3,886	3,256	2,808	668	503	1,370	1,625	869
		うち女	6,760	1,823	1,429	1,316	265	232	581	717	397
		うち中高年	8,086	1,832	1,649	1,567	421	344	905	881	487
	効	前月計	15,587	4,070	3,270	2,942	691	588	1,434	1,634	958
		前年同月計	15,888	3,915	3,559	3,079	714	539	1,624	1,591	867
求人	新規	当月計	5,118	965	1,442	999	260	327	353	560	212
		うち常用	4,649	914	1,314	805	257	321	334	521	183
		前月計	6,045	1,428	1,843	980	217	261	354	706	256
		前年同月計	6,742	1,510	1,954	1,324	285	294	388	742	245
	有効	当月計	15,247	3,330	4,807	2,335	654	802	949	1,730	640
		うち常用	14,023	3,147	4,441	1,979	647	766	882	1,573	588
		前月計	16,585	3,829	5,280	2,512	686	787	969	1,873	649
		前年同月計	18,550	4,206	5,561	3,218	861	849	1,042	2,113	700
就職件数	新規	当月計	1,335	263	337	224	81	43	151	134	102
		うち常用	1,229	247	318	194	78	40	133	122	97
		うち女	634	142	168	105	26	27	61	58	47
		うち中高年	568	111	153	84	36	22	64	59	39
	効	うち保	308	60	62	62	18	12	38	28	28
		前月計	1,719	357	387	303	92	44	164	223	149
前年同月計	1,639	375	380	302	75	77	123	209	98		
就職率	当月	28.1	24.8	35.3	26.6	33.8	29.3	24.4	23.9	30.5	
	前月	40.1	35.1	43.4	37.4	47.2	30.1	35.9	47.9	48.7	
	前年同月	33.8	36.0	36.3	35.3	30.9	45.8	18.6	39.9	31.4	
求人倍率	新規	当月	1.08	0.91	1.51	1.19	1.08	2.22	0.57	1.00	0.63
		前月	1.41	1.41	2.07	1.21	1.11	1.79	0.77	1.52	0.84
	規	前年同月	1.39	1.45	1.86	1.55	1.17	1.75	0.59	1.42	0.79
		当月	0.94	0.82	1.44	0.74	0.88	1.36	0.57	1.00	0.64
	効	前月	1.06	0.94	1.61	0.85	0.99	1.34	0.68	1.15	0.68
		前年同月	1.17	1.07	1.56	1.05	1.21	1.58	0.64	1.33	0.81

（資料）青森労働局職業安定部職業安定課「職業安定業務統計」。

（注 1）新規学卒関係、パートタイム関係及び一般日雇関係を除く。

（注 2）就職率＝就職件数÷新規求職×100。

（注 3）「求人倍率」は原数値。

（注 4）「就職件数」の「うち保」は雇用保険受給者。

安定所別職業紹介状況（3～パートタイム）

令和2年4月

（単位：人、%、倍）

		県合計	青森	八戸	弘前	むつ	野辺地	五所川原	三沢	黒石				
求	新規	当月計	2,245	519	509	405	127	80	182	293	130			
		うち女	1,730	375	396	310	106	63	146	235	99			
		前月計	1,856	421	392	320	123	73	185	239	103			
		前年同月計	2,395	566	531	439	144	82	195	307	131			
職	有効	当月計	8,038	2,000	1,891	1,415	438	307	649	924	414			
		うち女	5,751	1,358	1,355	988	338	226	478	718	290			
		前月計	7,747	1,984	1,831	1,317	430	290	634	889	372			
		前年同月計	8,042	1,891	1,981	1,405	494	318	663	894	396			
求	新規	当月計	2,538	707	702	462	122	70	191	207	77			
		前月計	3,519	1,114	839	518	180	141	238	346	143			
		前年同月計	3,738	1,038	871	774	211	79	270	388	107			
	有効	当月計	8,042	2,447	2,209	1,282	392	263	507	674	268			
		前月計	9,614	3,030	2,467	1,476	454	364	626	851	346			
		前年同月計	10,524	3,000	2,673	1,876	629	282	745	1,044	275			
就	職	件	数	当月計	1,003	219	216	170	83	51	67	139	58	
				うち女	722	154	167	123	54	32	47	109	36	
				前月計	1,361	376	310	209	59	37	130	171	69	
				前年同月計	1,049	245	245	172	62	54	85	132	54	
就	職	率	当 月	44.7	42.2	42.4	42.0	65.4	63.8	36.8	47.4	44.6		
			前 月	73.3	89.3	79.1	65.3	48.0	50.7	70.3	71.5	67.0		
			前年同月	43.8	43.3	46.1	39.2	43.1	65.9	43.6	43.0	41.2		
求	新規	人	倍	率	当 月	1.13	1.36	1.38	1.14	0.96	0.88	1.05	0.71	0.59
					前 月	1.90	2.65	2.14	1.62	1.46	1.93	1.29	1.45	1.39
					前年同月	1.56	1.83	1.64	1.76	1.47	0.96	1.38	1.26	0.82
	当 月				1.00	1.22	1.17	0.91	0.89	0.86	0.78	0.73	0.65	
	前 月				1.24	1.53	1.35	1.12	1.06	1.26	0.99	0.96	0.93	
	前年同月				1.31	1.59	1.35	1.34	1.27	0.89	1.12	1.17	0.69	

（資料）青森労働局職業安定部職業安定課「職業安定業務統計」。

（注1）就職率＝就職件数÷新規求職×100。

（注2）「求人倍率」は原数値。

令和2年度 出稼労働者【県外】職業紹介状況（平成31年度対比）

I 職業紹介状況

令和2年4月

年度	区分	4月	5月	6月	7月	8月	9月	10月	11月	12月	1月	2月	3月	年度計
2年度	求職	175												175
	就職	5												5
31年度	求職	227												227
	就職	8												8
増減率	求職	▲ 22.9												▲ 22.9
	就職	▲ 37.5												▲ 37.5

II 産業別就職状況

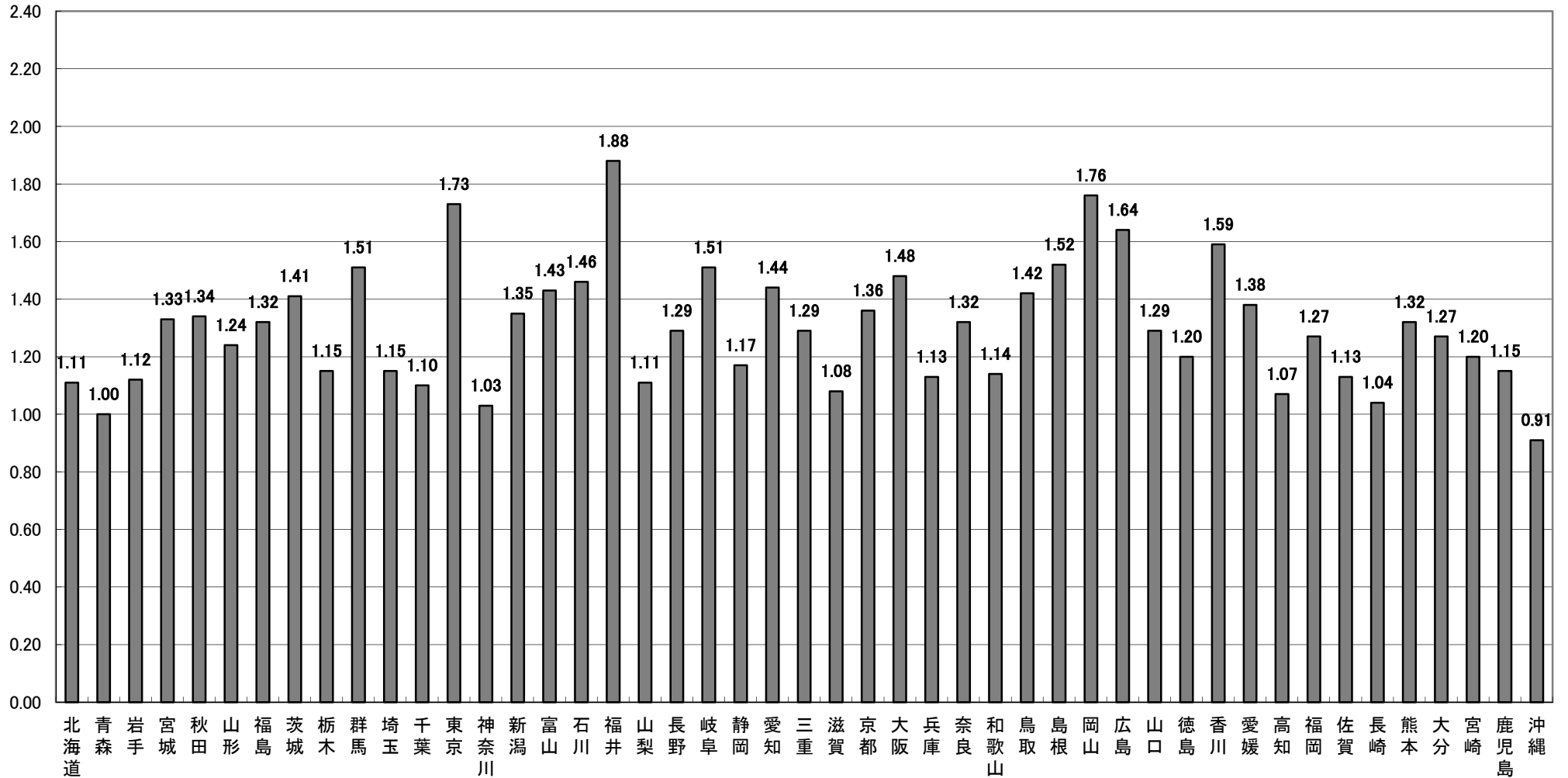
産業	年度	4月	5月	6月	7月	8月	9月	10月	11月	12月	1月	2月	3月	年度計
建設業	2年度	0												0
	31年度	1												1
製造業	2年度	5												5
	31年度	7												7
その他の産業	2年度	0												0
	31年度	0												0

III 地域別就職状況

地域	年度	4月	5月	6月	7月	8月	9月	10月	11月	12月	1月	2月	3月	年度計
合計	2年度	5												5
	31年度	8												8
埼玉	2年度	0												0
	31年度	1												1
東京	2年度	5												5
	31年度	6												6
神奈川	2年度	0												0
	31年度	0												0
静岡	2年度	0												0
	31年度	0												0
愛知	2年度	0												0
	31年度	0												0
その他	2年度	0												0
	31年度	1												1

(注) 求職…出稼労働者として就職を希望し、就職できる状態にある数

都道府県別有効求人倍率：季節調整値
 (新規学卒者を除きパートタイムを含む)
 令和2年4月 全国平均 1.32倍 [原数値1.23倍]



(注) 季節調整値計算(季節調整値替え)は、毎年過去1年分のデータが揃う年初に行われ、季節調整済系列が改訂される。
 (資料出所) 厚生労働省「職業安定業務統計」。