

取 扱 注 意
平成 3 1 年 3 月 2 9 日 (金)
午 前 8 : 3 0 解 禁

職 業 安 定 業 務 取 扱 月 報

(平 成 3 1 年 2 月 分)

も く じ

1	労働市場の動き	1～3	ページ
2	受理地別 求人倍率・求人・求職の動き	4～6	〃
3	就業地別 求人倍率・求人の動き	7～9	〃
4	職業紹介・雇用保険主要指標	10	〃
5	職業紹介状況	11～13	〃
6	産業別新規求人・充足状況	14	〃
7	職業別常用新規求職・求人就職状況	15	〃
8	雇用保険業務取扱状況	16	〃
9	安定所別職業紹介状況	17～19	〃
10	出稼労働者県外職業紹介状況	20	〃
11	都道府県別有効求人倍率（季節調節値）	21	〃

青森労働局職業安定部職業安定課

労働市場の動き(平成31年2月)

青森労働局職業安定部職業安定課

○ 景気の動向

(1) 国内

景気は、このところ輸出や生産の一部に弱さもみられるが、緩やかに回復している。個人消費は、持ち直している。設備投資は、増加している。輸出は、このところ弱含んでいる。生産は、一部に弱さがみられ、おおむね横ばいとなっている。企業収益は、高い水準にあるものの、改善に足踏みがみられる。企業の業況判断は、おおむね横ばいとなっている。雇用情勢は、着実に改善している。消費者物価は、横ばいとなっている。

先行きについては、当面、一部に弱さが残るものの、雇用・所得環境の改善が続くなかで、各種政策の効果もあって、緩やかな回復が続くことが期待される。ただし、通商問題の動向が世界経済に与える影響や、中国経済の先行き、海外経済の動向と政策に関する不確実性、金融資本市場の変動の影響に留意する必要がある。

【内閣府】

(2) 県内

県内の景気は、緩やかに回復している。

最終需要動向をみると、個人消費は、一部に弱めの動きがみられるものの、回復基調を維持している。すなわち、家電販売は持ち直しが続くなか、大型小売店販売は基調として回復している。この間、乗用車販売は持ち直している。

住宅投資は、横ばい圏内で推移している。設備投資は、緩やかに増加している。公共投資は、横ばい圏内で推移している。

生産動向をみると、増加ペースが鈍化している。すなわち、電気機械等は増勢が鈍化しているほか、紙・パルプは減少している。この間、鉄鋼は緩やかに持ち直しているほか、業務用機械は高水準で推移している。

雇用面を見ると、労働需給は、引き締まっている。 【日本銀行青森支店】

2019(平成31)年2月度の青森県企業倒産は3件(前年同月比40.00%減)、負債総額は8000万円(同44.82%減)。前年同月比で倒産件数は2件の減少となり、加えて小規模倒産のみの発生となったことから、負債総額は前年比6500万円の減少となり、単月の負債総額としても二ヶ月連続で1億円を割り込んだ。因みに二ヶ月連続で負債総額が1億円を下回ったのは、2017(平成29)年9月(3500万円)、同年10月(0円)以来となった。

2014(平成26)年4月、消費税増税が引き金となったケースもあり11件の倒産が発生し単月の一桁倒産は一時途絶えたが、同年5月以降は58ヶ月連続で一桁台の件数に留まっている。まもなく東日本大震災から8年を迎えるが、この間の復興需要、日銀主導による量的緩和政策等、好材料に恵まれ、倒産の発生は小康状態が続いている。

2018(平成30)年3月に倒産件数は8件を記録して以降、11ヶ月連続で倒産件数は5件以下に留まっている。又、3月1日に青森労働局より発表された1月の有効求人倍率は1.35倍で、1963(昭和38)年の調査開始以来で最高を記録する等、県内経済に於いても好調を裏付けるニュースが多い。ただし、近時では倒産までに至っていないものの、事業を閉鎖し債務が棚上げとなったままの老舗企業等が増加している。当面、倒産の急増は無いものと見られるが、これ等企业が実質的に倒産に至る事で件数、負債総額は増加する事となり、この動向にも注目されたい。

【東京商工リサーチ青森支店】

労働需給面では、5人以上の解雇者(希望退職者の募集等を含む)を出した企業整理離職者等状況を見ると、平成30年2月の10事業所、解雇者数124人に対し、平成31年2月は4事業所、解雇者数257人となり、事業所数は6件(60.0%)減少し、解雇者数は133人(107.3%)増加した。

雇用情勢をみると、月間有効求職者数(季節調整値)は23,110人で前月に比べ299人増加、月間有効求人数(同)は29,886人で前月に比べ887人減少した。有効

求人倍率(同)は1.29倍で、前月比0.06ポイント下回った。

新規求人倍率(季節調整値)は1.78倍で、前月の1.99倍より0.21ポイント下回った。

また、就業地別有効求人倍率(同)1.40倍となり、前月の1.47倍を0.07ポイント下回った。(参考指標)

正社員有効求人倍率(実数値)は0.92倍で前年同月を0.07ポイント上回った。

○ 労働市場の概況

月間有効求人全数(学卒を除きパートタイムを含む実数)は、前年同月比2.8%(852人)減少の29,566人、全数のうち常用(パートタイムを除く実数)は同0.1%(24人)増加の17,017人となった。

月間有効求職者全数(同)は、前年同月比1.7%(410人)減少の23,332人、全数のうち常用(同)は同4.5%(657人)減少の14,058人となった。

この結果、全数の有効求人倍率(原数値)は1.27倍となり、前年同月を0.01ポイント下回った。

新規求人倍率(原数値)は1.80倍で、前年同月を0.04ポイント下回った。

一方、パートタイム有効求人全数(実数)は、前年同月比5.9%(672人)減少の10,771人、同有効求職者全数(同)は前年同月比6.3%(423人)増加の7,089人となり、同有効求人倍率は1.52倍で前年同月を0.20ポイント下回った。

○ 求人の動向

新規求人全数(学卒を除きパートタイムを含む実数)は、前年同月比5.8%(671人)減少の10,982人、全数のうち常用(パートタイムを除く実数)は同2.6%(166人)減少の6,319人、臨時・季節(同)は同14.7%(115人)減少の669人、パートタイムは同8.9%(390人)減少の3,994人となった。

また、産業別新規求人全数の前年同月比は、鉱業、採石業、砂利採取業50.0%(1人)、製造業3.9%(35人)、卸売業、小売業4.1%(73人)、学術研究、専門・技術サービス業18.3%(32人)、複合サービス事業40.3%(25人)で増加し、農、林、漁業

11.9%(21人)、建設業4.5%(61人)、電気・ガス・熱供給・水道業60.0%(12人)、情報通信業49.3%(102人)、運輸業、郵便業26.0%(156人)、金融業、保険業15.2%(15人)、不動産業、物品賃貸業10.4%(12人)、宿泊業、飲食サービス業18.6%(174人)、生活関連サービス業、娯楽業10.0%(54人)、教育、学習支援業3.8%(10人)、医療、福祉0.5%(14人)、サービス業12.8%(179人)、公務(他に分類されるものを除く)・その他5.8%(27人)で減少した。

製造業の内訳をみると、食料品製造業、飲料・たばこ・飼料製造業26.8%(80人)、繊維工業39.7%(29人)、鉄鋼業、非鉄金属製造業63.6%(14人)、金属製品製造業1.2%(1人)、はん用・生産用機械器具製造業141.2%(24人)、情報通信機械器具製造業71.4%(10人)、その他の製造業55.6%(5人)で増加したが、木材・木製品製造業(家具を除く)、家具・装備品製造業8.3%(1人)、パルプ・紙・紙加工品製造業70.0%(14人)、印刷・同関連業12.5%(2人)、化学工業、石油製品・石炭製品製造業、プラスチック、ゴム製品製造業36.4%(8人)、窯業・土石製品製造業4.3%(1人)、業務用機械器具製造業15.2%(7人)、電子部品・デバイス・電子回路製造業53.3%(64人)、電気機械器具製造業31.1%(19人)、輸送用機械器具製造業24.5%(12人)で減少した。

新規求人数における正社員求人数の割合は41.5%、有効求人数における割合は43.6%であった。

○ 求職の動向

新規求職申込件数全数(学卒を除きパートタイムを含む実数)は、前年同月比3.2%(205件)減少の6,116件となった。全数のうち常用(パートタイムを除く)は同4.9%(196件)減少の3,838件、臨時・季節(同)は同18.2%(140件)減少の628件、パートタイムは前年同月比8.6%(131件)増加の1,650件となった。

中高年齢者(パートタイムを除く実数)は、同4.4%(91件)減少の1,991件となった。

また、新規求職者全数における雇用保険受給資格決定件数の割合は35.0%(前年同月34.9%)、常用新規求職者に占める基本手当受給資格決定件数の割合は

33.3%(同30.8%)となっている。

常用新規求職者(パートタイムを含む実数)の希望職種別構成は、専門的・技術的職業11.4%(前年同月12.2%)、事務的職業26.0%(同25.5%)、販売の職業7.7%(同9.8%)、サービスの職業14.4%(同13.7%)、生産工程の職業8.6%(同8.2%)、運搬・清掃・包装等の職業20.6%(同18.9%)などとなっている。

○ 就職の動向

就職全数(学卒を除きパートタイムを含む実数)は、前年同月比5.6%(127件)減少の2,159件、全数のうち常用(パートタイムを除く実数)は同3.5%(46件)減少の1,267件、臨時・季節は(同)は前年同月比18.1%(27件)減少の122件、パートタイムは同6.6%(54件)減少し770件となった。

また、雇用保険基本手当受給者(パートタイムを除く実数)の就職件数は前年同月比13.9%(57件)減少し353件となった。

基本手当受給資格決定件数(高年齢を含む)に対する就職率は23.4%(前年同月28.4%)と5.0ポイント前年同月を下回った。

パートを含む常用の新規求職者に対する就職率をみると、全数で34.4%(同35.7%)となっている。

また、常用就職者全数に対する職種別構成は、専門的・技術的職業13.9%、事務的職業19.4%、販売の職業6.5%、サービスの職業22.1%、生産工程の職業12.0%、運搬・清掃・包装等の職業13.6%などとなっている。

○ 充足の動向

充足全数(学卒を除きパートタイムを含む実数)は、前年同月比6.5%(144件)減少の2,061件となった。

また、産業別でみると、充足全数のうち前年同月比は、建設業14.4%(19件)、不動産業、物品賃貸業25.0%(6件)、複合サービス事業38.5%(5件)等で増加し、農、林、漁業11.9%(5件)、製造業5.1%(14件)、電気・ガス・熱供給・水道業45.5%(5件)、運輸業、郵便業10.7%(12件)、卸売業、小売業5.6%(17件)、金融業、保険業63.6%(14

件)、学術研究、専門・技術サービス業28.6%(14件)、宿泊業、飲食サービス業21.4%(24人)、生活関連サービス業、娯楽業1.7%(1人)、教育、学習支援業18.3%(11件)、医療、福祉6.2%(36件)、サービス業8.5%(18件)、公務(他に分類されるものを除く)・その他2.2%(4人)で減少した。なお情報通信業では増減が無かった。

製造業の内訳をみると、食料品製造業、飲料・たばこ・飼料製造業22.5%(16件)、木材・木製品製造業(家具を除く)、家具・装備品製造業35.7%(5人)、印刷・同関連業42.9%(3件)、化学工業、石油製品・石炭製品製造業、プラスチック、ゴム製品製造業100.0%(3件)、窯業・土石製品製造業28.6%(2人)、金属製品製造業15.0%(3件)、はん用・生産用機械器具製造業128.6%(9件)で増加し、パルプ・紙・紙加工品製造業42.9%(6件)、鉄鋼業、非鉄金属製造業50.0%(4件)、業務用機械器具製造業57.1%(8件)、電子部品・デバイス・電子回路製造業73.9%(17件)、電気機械器具製造業8.0%(2件)、情報通信機械器具製造業50.0%(6人)、輸送用機械器具製造業66.7%(8件)、その他の製造業50.0%(4件)で減少した。なお繊維工業では増減が無かった。

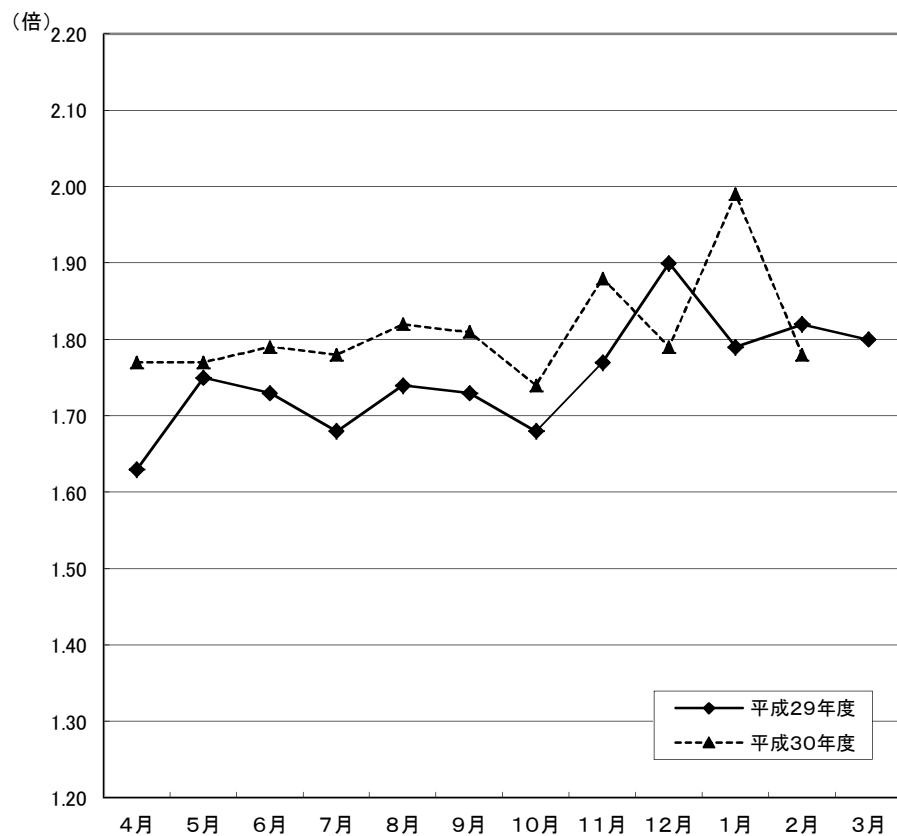
○ 地域雇用開発助成金に係る事業所設置及び雇入れ計画書受理状況

・ 計画書受理件数	1 件	[前年同月	1 件]
・ 雇入れ予定人数	3 人	[前年同月	7 人]

○ 雇用調整助成金等の支給状況

・ 休業実施計画届受理件数	0 件	[前年同月	0 件]
・ 支給件数、金額	0 件		0 千円
		[前年同月	7 件
			2,583 千円]

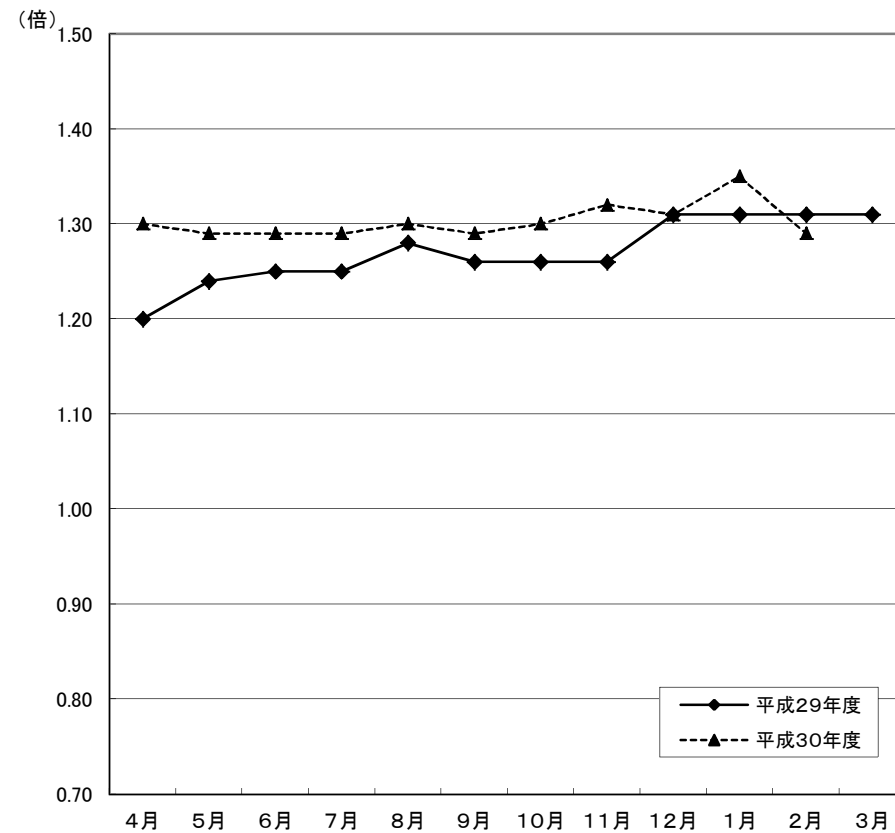
受理地別 新規求人倍率の動き(全数) (季節調整値)



	4月	5月	6月	7月	8月	9月	10月	11月	12月	1月	2月	3月
平成29年度	1.63	1.75	1.73	1.68	1.74	1.73	1.68	1.77	1.90	1.79	1.82	1.80
平成30年度	1.77	1.77	1.79	1.78	1.82	1.81	1.74	1.88	1.79	1.99	1.78	

※ 季節調整法は、センサス局法Ⅱ(X-12ARIMA)による。なお、平成30年12月以前の数値は新季節指数により改訂されている。

受理地別 有効求人倍率の動き(全数) (季節調整値)

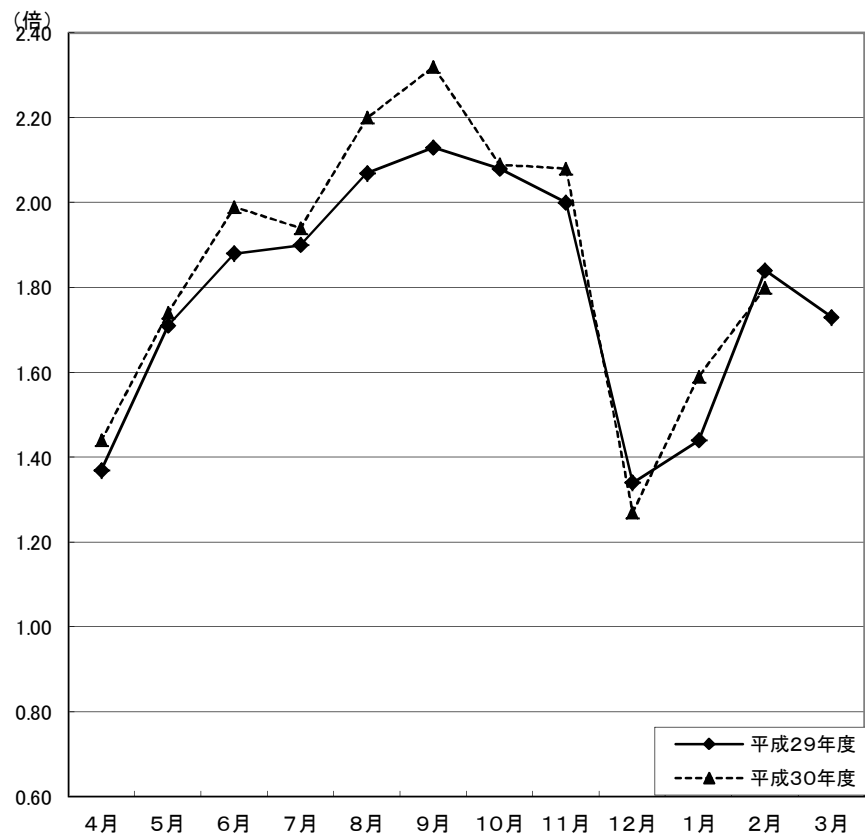


	4月	5月	6月	7月	8月	9月	10月	11月	12月	1月	2月	3月
平成29年度	1.20	1.24	1.25	1.25	1.28	1.26	1.26	1.26	1.31	1.31	1.31	1.31
平成30年度	1.30	1.29	1.29	1.29	1.30	1.29	1.30	1.32	1.31	1.35	1.29	

※ 季節調整法は、センサス局法Ⅱ(X-12ARIMA)による。なお、平成30年12月以前の数値は新季節指数により改訂されている。

受理地別 新規求人倍率の動き(全数)

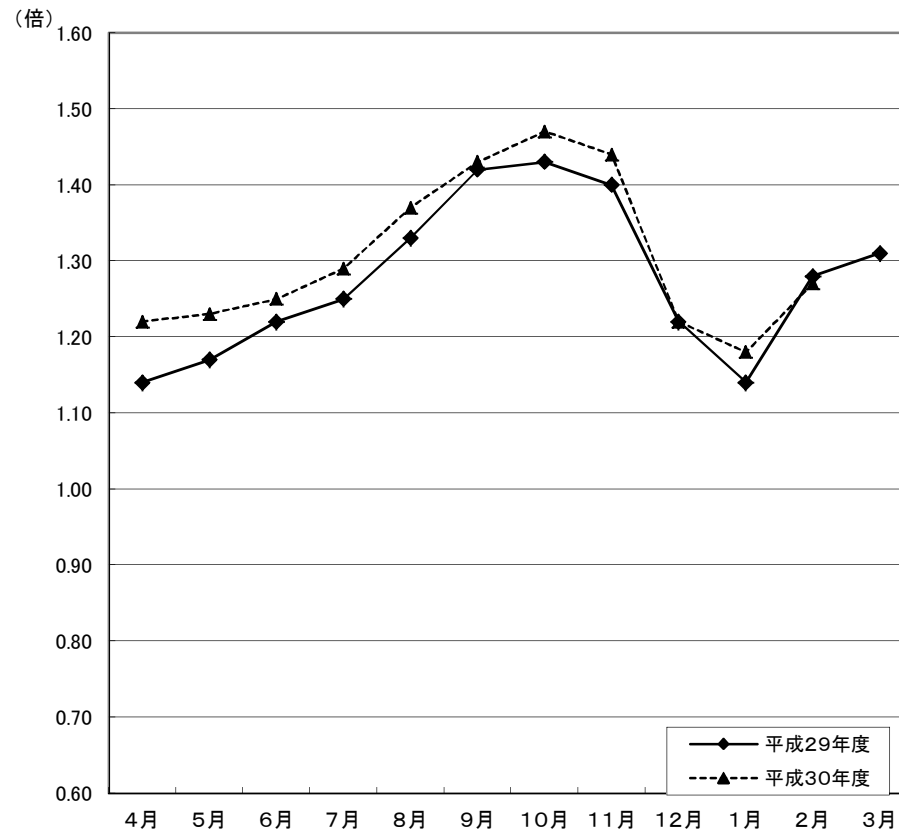
(原数値)



	4月	5月	6月	7月	8月	9月	10月	11月	12月	1月	2月	3月
平成29年度	1.37	1.71	1.88	1.90	2.07	2.13	2.08	2.00	1.34	1.44	1.84	1.73
平成30年度	1.44	1.74	1.99	1.94	2.20	2.32	2.09	2.08	1.27	1.59	1.80	

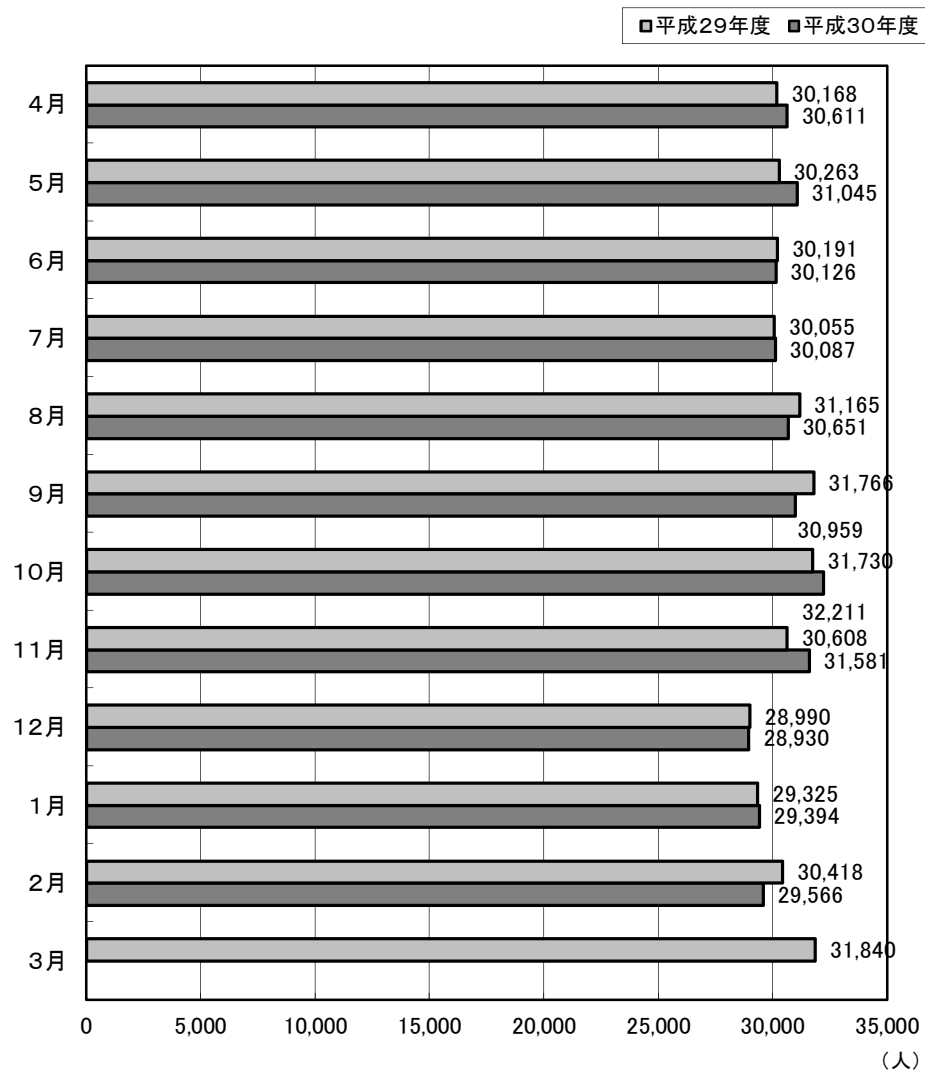
受理地別 有効求人倍率の動き(全数)

(原数値)

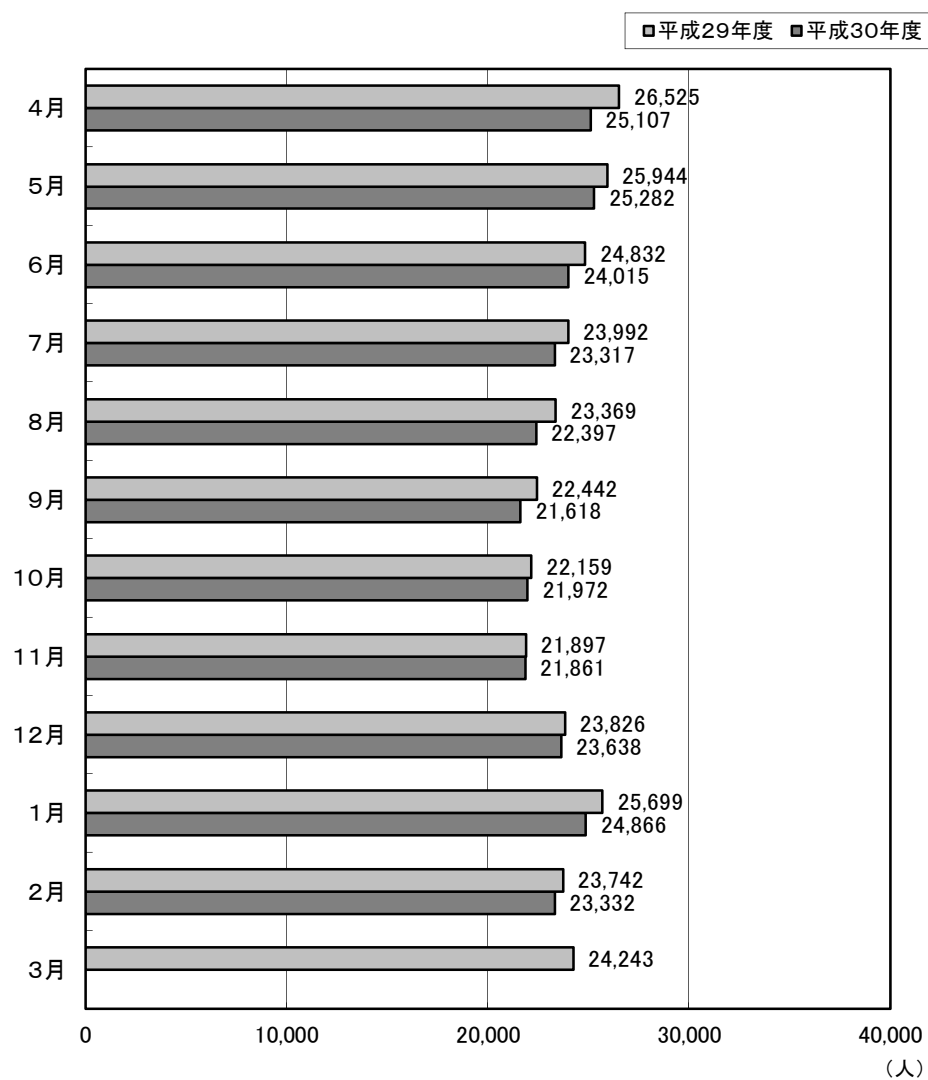


	4月	5月	6月	7月	8月	9月	10月	11月	12月	1月	2月	3月
平成29年度	1.14	1.17	1.22	1.25	1.33	1.42	1.43	1.40	1.22	1.14	1.28	1.31
平成30年度	1.22	1.23	1.25	1.29	1.37	1.43	1.47	1.44	1.22	1.18	1.27	

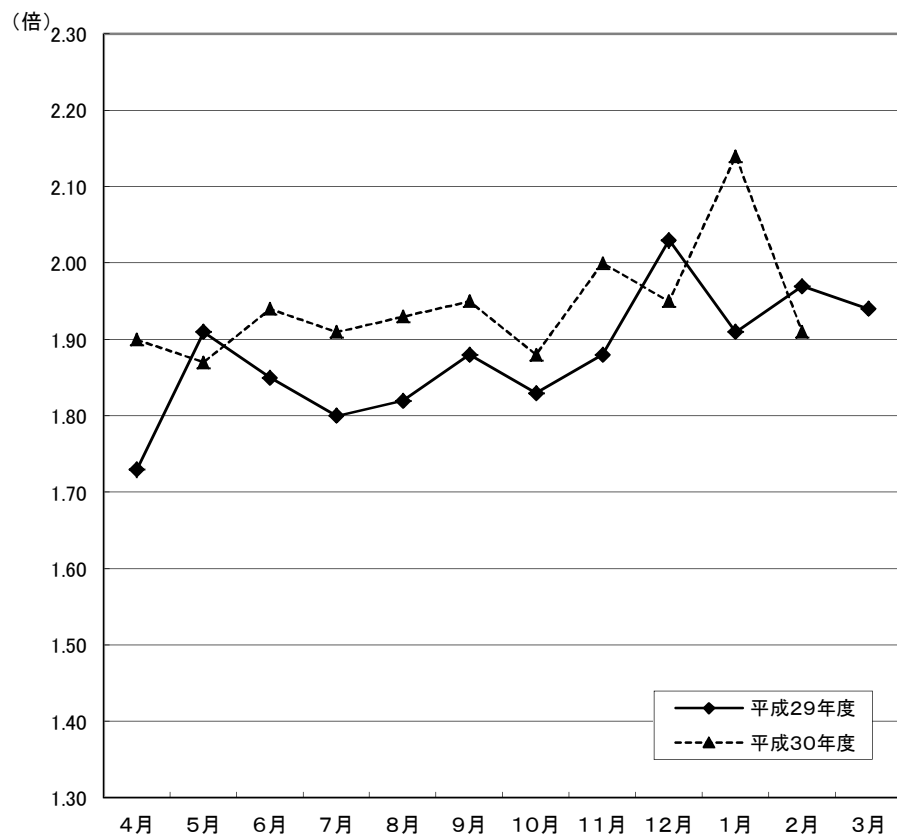
受理地別 有効求人の動き(全数)



受理地別 有効求職の動き(全数)



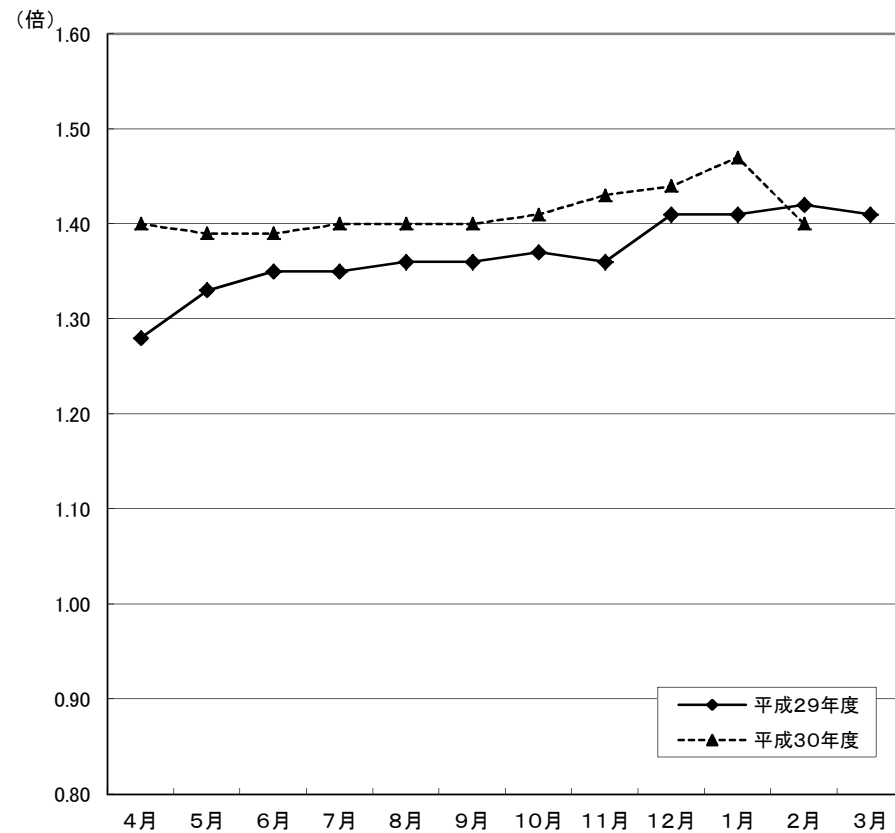
就業地別 新規求人倍率の動き(全数) (季節調整値)



	4月	5月	6月	7月	8月	9月	10月	11月	12月	1月	2月	3月
平成29年度	1.73	1.91	1.85	1.80	1.82	1.88	1.83	1.88	2.03	1.91	1.97	1.94
平成30年度	1.90	1.87	1.94	1.91	1.93	1.95	1.88	2.00	1.95	2.14	1.91	

※ 季節調整法は、センサス局法Ⅱ(X-12ARIMA)による。なお、平成30年12月以前の数値は新季節指数により改訂されている。

就業地別 有効求人倍率の動き(全数) (季節調整値)

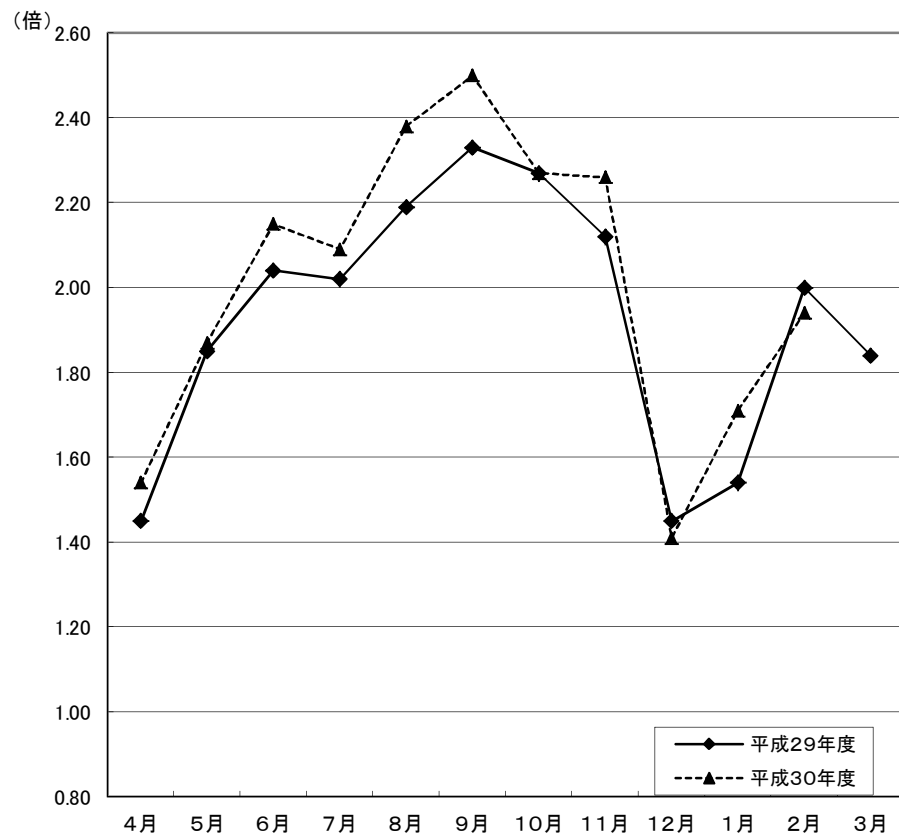


	4月	5月	6月	7月	8月	9月	10月	11月	12月	1月	2月	3月
平成29年度	1.28	1.33	1.35	1.35	1.36	1.36	1.37	1.36	1.41	1.41	1.42	1.41
平成30年度	1.40	1.39	1.39	1.40	1.40	1.40	1.41	1.43	1.44	1.47	1.40	

※ 季節調整法は、センサス局法Ⅱ(X-12ARIMA)による。なお、平成30年12月以前の数値は新季節指数により改訂されている。

就業地別 新規求人倍率の動き(全数)

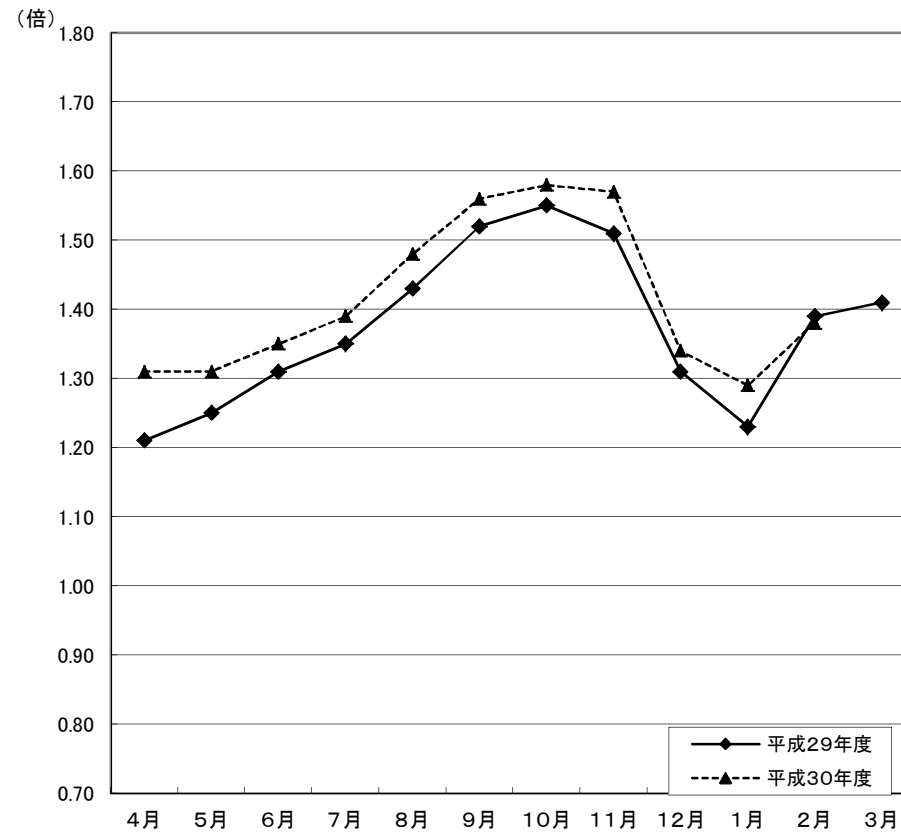
(原数値)



	4月	5月	6月	7月	8月	9月	10月	11月	12月	1月	2月	3月
平成29年度	1.45	1.85	2.04	2.02	2.19	2.33	2.27	2.12	1.45	1.54	2.00	1.84
平成30年度	1.54	1.87	2.15	2.09	2.38	2.50	2.27	2.26	1.41	1.71	1.94	

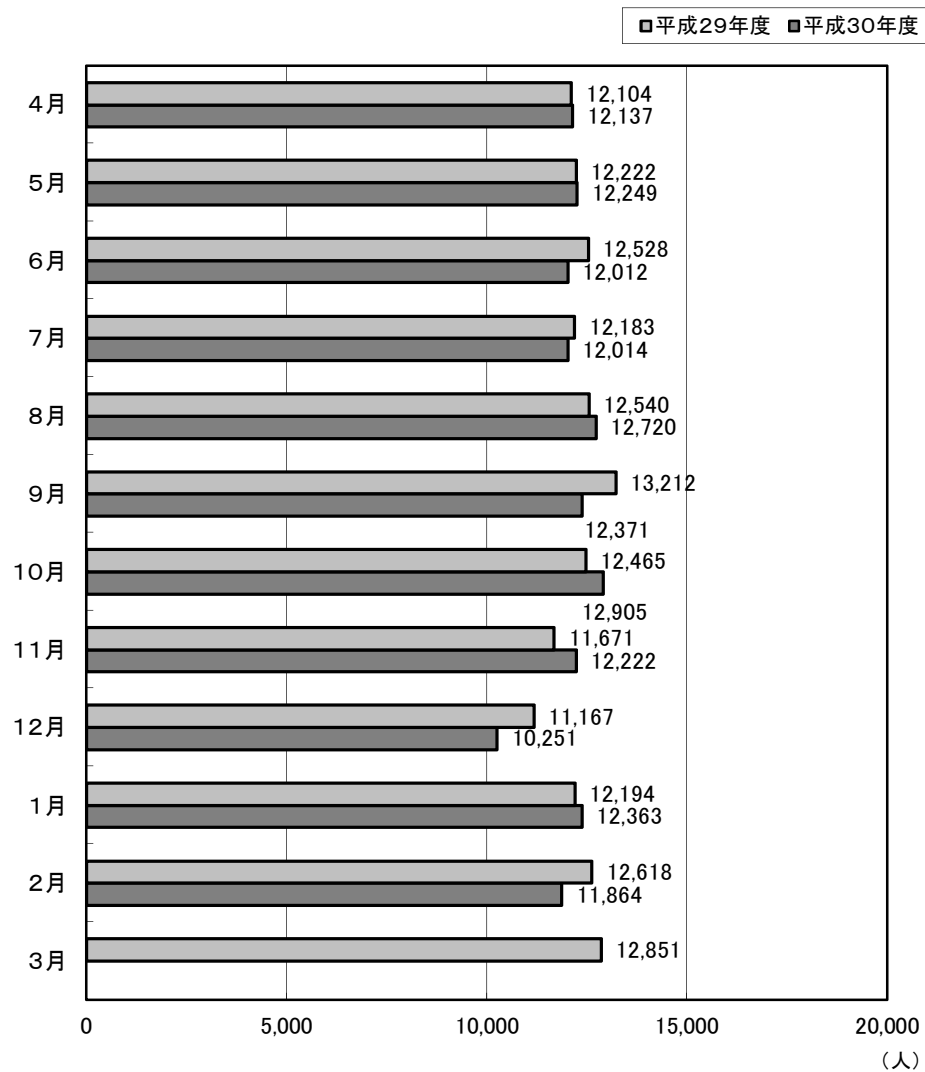
就業地別 有効求人倍率の動き(全数)

(原数値)

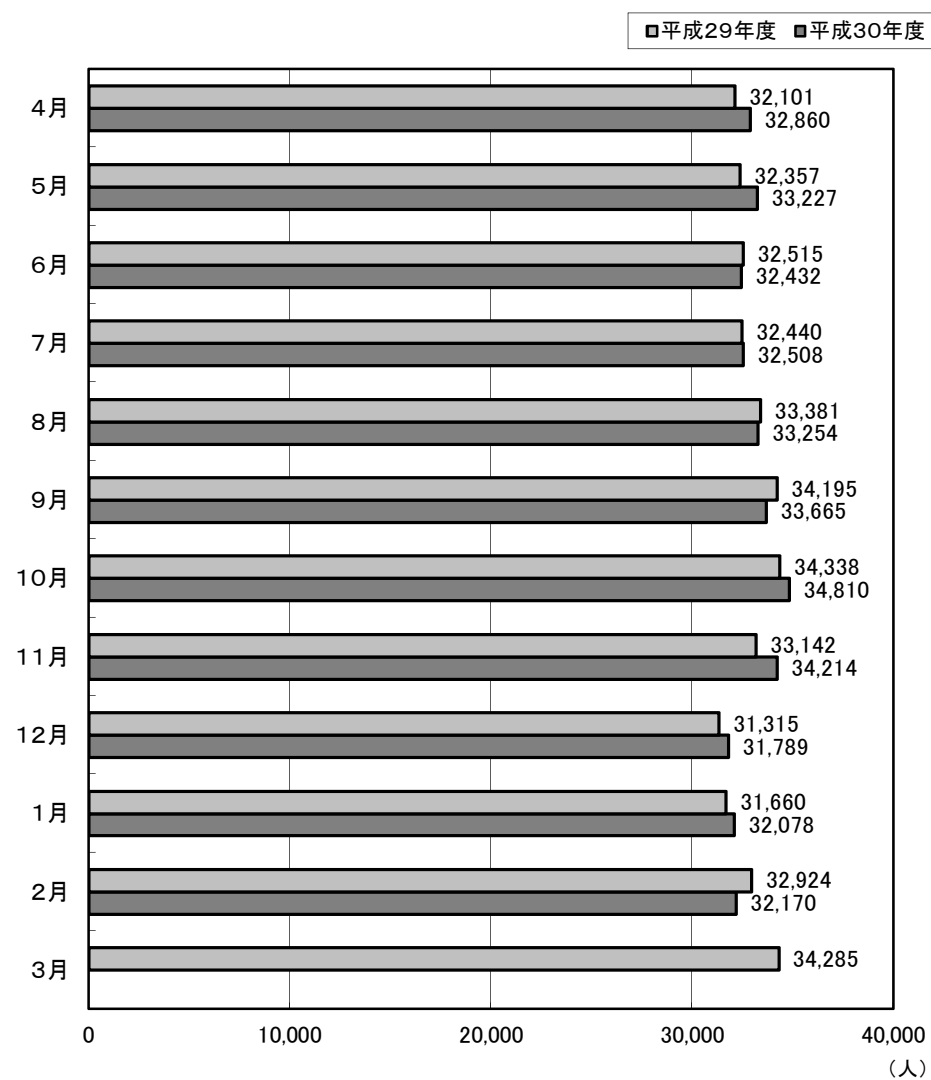


	4月	5月	6月	7月	8月	9月	10月	11月	12月	1月	2月	3月
平成29年度	1.21	1.25	1.31	1.35	1.43	1.52	1.55	1.51	1.31	1.23	1.39	1.41
平成30年度	1.31	1.31	1.35	1.39	1.48	1.56	1.58	1.57	1.34	1.29	1.38	

就業地別 新規求人の動き(全数)



就業地別 有効求人の動き(全数)



職業紹介・雇用保険主要指標

(単位:人、倍、%)

区 分				当 月	前 年 同 月	対前年同月比	区 分				当 月	前 年 同 月	対前年同月比
1	新規求職者数(2+3+4)	6,116	6,321	▲ 3.2	36	34のうち臨時・季節	14	20	▲ 30.0				
2	1のうち常用	3,838	4,034	▲ 4.9	37	充足数(38+39+40)	2,061	2,205	▲ 6.5				
3	1のうち臨時・季節	628	768	▲ 18.2	38	37のうち常用	1,208	1,274	▲ 5.2				
4	1のうちパートタイム	1,650	1,519	8.6	39	37のうち臨時・季節	113	130	▲ 13.1				
5	4のうち臨時・季節	3	10	▲ 70.0	40	37のうちパートタイム	740	801	▲ 7.6				
6	1のうち中高年者(パートタイムを除く)	1,991	2,082	▲ 4.4	41	40のうち臨時・季節	141	157	▲ 10.2				
7	6のうち常用	1,527	1,514	0.9	42	新規求人倍率(季節調整値・全数)	1.78	1.82	▲ 0.04				
8	月間有効求職者数(9+10+11)	23,332	23,742	▲ 1.7	43	新規求人倍率(原数値・全数)	1.80	1.84	▲ 0.04				
9	8のうち常用	14,058	14,715	▲ 4.5	44	新規求人倍率(原数値・常用)	1.77	1.82	▲ 0.05				
10	8のうち臨時・季節	2,185	2,361	▲ 7.5	45	新規求人倍率(原数値・臨時)	1.99	2.00	▲ 0.01				
11	8のうちパートタイム	7,089	6,666	6.3	46	有効求人倍率(季節調整値・全数)	1.29	1.31	▲ 0.02				
12	11のうち臨時・季節	25	33	▲ 24.2	47	有効求人倍率(原数値・全数)	1.27	1.28	▲ 0.01				
13	8のうち中高年者(パートタイムを除く)	7,587	7,816	▲ 2.9	48	有効求人倍率(原数値・常用)	1.22	1.24	▲ 0.02				
14	13のうち常用	6,006	6,146	▲ 2.3	49	有効求人倍率(原数値・臨時)	1.69	1.69	0.00				
15	新規求人数(16+17+18)	10,982	11,653	▲ 5.8	50	就職率(26÷1×100)	35.3	36.2	▲ 0.9				
16	15のうち常用	6,319	6,485	▲ 2.6	51	常用就職率(パートタイムを含む)	34.4	35.7	▲ 1.3				
17	15のうち臨時・季節	669	784	▲ 14.7	52	中高年就職率(31÷6×100)	25.6	23.6	2.0				
18	15のうちパートタイム	3,994	4,384	▲ 8.9	53	同上常用就職率(32÷7×100)	29.8	28.0	1.8				
19	18のうち臨時・季節	589	775	▲ 24.0	54	充足率(37÷15×100)	18.8	18.9	▲ 0.1				
20	月間有効求人数(21+22+23)	29,566	30,418	▲ 2.8	55	同上常用充足率(38÷16×100)	19.1	19.6	▲ 0.5				
21	20のうち常用	17,017	16,993	0.1	56	離職票交付枚数(基本手当・高年齢・短時間)	2,986	2,796	6.8				
22	20のうち臨時・季節	1,778	1,982	▲ 10.3	57	離職票交付枚数(短期特例)	468	651	▲ 28.1				
23	20のうちパートタイム	10,771	11,443	▲ 5.9	58	受給資格決定件数(59+60+61)	2,141	2,206	▲ 2.9				
24	23のうち臨時・季節	1,961	2,065	▲ 5.0	59	58のうち基本手当	1,278	1,243	2.8				
25	紹介件数	7,009	7,229	▲ 3.0	60	58のうち高年齢	230	199	15.6				
26	就職件数(27+28+29)	2,159	2,286	▲ 5.6	61	58のうち短期特例	633	764	▲ 17.1				
27	26のうち常用	1,267	1,313	▲ 3.5	62	初回受給者数(基本手当)	999	1,124	▲ 11.1				
28	26のうち臨時・季節	122	149	▲ 18.1	63	受給者実人員(64+65+66)	6,143	6,381	▲ 3.7				
29	26のうちパートタイム	770	824	▲ 6.6	64	63のうち基本手当	4,406	4,622	▲ 4.7				
30	29のうち臨時・季節	148	159	▲ 6.9	65	63のうち高年齢	232	198	17.2				
31	26のうち中高年者(パートタイムを除く)	509	491	3.7	66	63のうち短期特例	1,505	1,561	▲ 3.6				
32	31のうち常用	455	424	7.3	67	雇用保険支給金額(68+69+70)(千円)	793,938	808,496	▲ 1.8				
33	26のうち基本手当受給者(パートタイムを除く)	353	410	▲ 13.9	68	67のうち基本手当	448,763	462,372	▲ 2.9				
34	26のうち他県への就職	122	130	▲ 6.2	69	67のうち高年齢	47,210	39,508	19.5				
35	34のうち常用	108	110	▲ 1.8	70	67のうち短期特例	297,965	306,616	▲ 2.8				

(資料) 青森労働局職業安定部職業安定課「職業安定業務統計」「雇用保険事業統計」。

(注1) 「求人倍率」は新規学卒を除きパートタイムを含む。

(注2) 「うち常用」、「うち臨時・季節」はパートタイムを除く。

(注3) パートタイムを除く求人倍率(原数値)は次の通りである。()内は前年同月。

新規求人倍率 全数 1.56 (1.51) 常用 1.65 (1.61) 臨時・季節 1.07 (1.02)

有効求人倍率 全数 1.16 (1.11) 常用 1.21 (1.15) 臨時・季節 0.81 (0.84)

職業紹介状況（１～求職）

（単位：人、％）

区分	新規求職者数							月間有効求職者数						
	全数計	対前年同期比	うち常用	うち臨時季節	うちパートタイム	うちうち常用	うち中高年	全数計	対前年同期比	うち常用	うち臨時季節	うちパートタイム	うちうち常用	うち中高年
20年度	138,382	1.1	82,327	27,989	28,066	27,900	42,817	464,789	0.2	315,815	50,652	98,322	97,841	142,374
21年度	132,886	▲ 4.0	80,176	24,902	27,808	27,593	41,018	499,468	7.5	349,743	45,754	103,971	103,361	153,502
22年度	127,002	▲ 4.4	76,178	22,920	27,904	27,645	39,511	454,240	▲ 9.1	309,048	42,080	103,112	102,419	140,854
23年度	121,269	▲ 4.5	73,985	20,219	27,065	26,794	36,914	438,552	▲ 3.5	297,190	37,685	103,677	102,889	134,210
24年度	113,426	▲ 6.5	69,217	19,052	25,157	24,952	34,281	406,861	▲ 7.2	273,737	36,076	97,048	96,463	120,790
25年度	108,037	▲ 4.8	65,547	17,674	24,816	24,630	32,618	388,917	▲ 4.4	258,186	34,008	96,723	96,211	115,240
26年度	100,673	▲ 6.8	60,925	16,214	23,534	23,317	31,300	360,587	▲ 7.3	236,174	31,399	93,014	92,419	108,692
27年度	92,698	▲ 7.9	56,005	14,449	22,244	22,050	29,455	333,669	▲ 7.5	215,803	28,148	89,718	89,166	101,862
28年度	84,143	▲ 9.2	51,188	12,348	20,607	20,443	27,493	303,715	▲ 9.0	196,285	22,669	84,761	84,293	94,654
29年度合計	78,462	▲ 6.8	47,422	10,803	20,237	20,088	26,176	288,670	▲ 5.0	183,260	20,493	84,917	84,484	91,683
29年度月平均	6,539	▲ 6.8	3,952	900	1,686	1,674	2,181	24,056	▲ 5.0	15,272	1,708	7,076	7,040	7,640
29年 4月	8,371	▲ 5.7	5,231	613	2,527	2,511	2,692	26,525	▲ 4.2	17,484	1,169	7,872	7,831	8,261
5月	6,601	▲ 5.6	4,166	535	1,900	1,896	2,057	25,944	▲ 4.8	16,960	1,086	7,898	7,869	8,019
6月	6,137	▲ 6.4	3,801	620	1,716	1,701	1,979	24,832	▲ 5.1	16,041	1,074	7,717	7,680	7,700
7月	6,029	▲ 2.5	3,722	829	1,478	1,468	2,077	23,992	▲ 4.8	15,408	1,415	7,169	7,136	7,580
8月	5,727	▲ 4.0	3,828	422	1,477	1,463	1,734	23,369	▲ 3.0	15,211	1,221	6,937	6,899	7,222
9月	5,681	▲ 8.6	3,922	102	1,657	1,645	1,478	22,442	▲ 4.6	15,214	251	6,977	6,943	6,457
10月	5,497	▲ 2.7	3,751	159	1,587	1,575	1,521	22,159	▲ 4.0	14,950	264	6,945	6,915	6,353
11月	5,514	▲ 5.3	3,320	749	1,445	1,427	1,780	21,897	▲ 3.9	14,274	891	6,732	6,690	6,510
12月	7,676	▲ 9.9	2,930	3,553	1,193	1,175	3,723	23,826	▲ 5.8	13,307	4,264	6,255	6,209	8,670
30年 1月	7,922	▲ 7.1	4,143	2,010	1,769	1,754	2,928	25,699	▲ 6.0	13,844	5,395	6,460	6,421	9,666
2月	6,321	▲ 13.1	4,034	768	1,519	1,509	2,082	23,742	▲ 6.8	14,715	2,361	6,666	6,633	7,816
3月	6,986	▲ 7.6	4,574	443	1,969	1,964	2,125	24,243	▲ 5.9	15,852	1,102	7,289	7,258	7,429
30年 4月	7,899	▲ 5.6	4,715	541	2,643	2,635	2,554	25,107	▲ 5.3	16,186	950	7,971	7,943	7,782
5月	6,567	▲ 0.5	3,981	704	1,882	1,874	2,208	25,282	▲ 2.6	15,797	1,322	8,163	8,138	8,038
6月	5,596	▲ 8.8	3,374	604	1,618	1,607	1,804	24,015	▲ 3.3	14,885	1,269	7,861	7,829	7,568
7月	5,739	▲ 4.8	3,456	740	1,543	1,538	1,936	23,317	▲ 2.8	14,438	1,444	7,435	7,408	7,377
8月	5,350	▲ 6.6	3,536	292	1,522	1,516	1,594	22,397	▲ 4.2	14,221	869	7,307	7,282	6,712
9月	4,953	▲ 12.8	3,339	87	1,527	1,522	1,368	21,618	▲ 3.7	14,124	219	7,275	7,251	6,249
10月	5,692	3.5	3,796	136	1,760	1,748	1,600	21,972	▲ 0.8	14,309	234	7,429	7,397	6,273
11月	5,409	▲ 1.9	3,227	723	1,459	1,450	1,815	21,861	▲ 0.2	13,697	909	7,255	7,223	6,506
12月	7,296	▲ 5.0	2,853	3,176	1,267	1,253	3,575	23,638	▲ 0.8	12,862	3,927	6,849	6,810	8,494
31年 1月	7,229	▲ 8.7	3,800	1,794	1,635	1,628	2,714	24,866	▲ 3.2	13,215	4,791	6,860	6,829	9,185
2月	6,116	▲ 3.2	3,838	628	1,650	1,647	1,991	23,332	▲ 1.7	14,058	2,185	7,089	7,064	7,587
3月														
30年度合計	67,846	▲ 5.1	39,915	9,425	18,506	18,418	23,159	257,405	▲ 2.7	157,792	18,119	81,494	81,174	81,771

（資料）青森労働局職業安定部職業安定課「職業安定業務統計」。

（注）新規学卒を除く。「うち常用」、「うち臨時季節」、「うち中高年」はパートタイムを除く。

職業紹介状況（2～求人）

（単位：人、%、倍）

区分	新規求人数						月間有効求人数						求人倍率	
	全数計	対前年同期比	うち常用	うち臨時季節	うちパートタイム	うちうち常用	全数計	対前年同期比	うち常用	うち臨時季節	うちパートタイム	うちうち常用	原数値（全数）	
													新規	有効
20年度	78,211	▲ 18.5	40,268	6,278	31,665	26,955	175,719	▲ 20.3	94,097	12,137	69,485	61,261	0.57	0.38
21年度	70,531	▲ 9.8	33,163	7,293	30,075	24,119	144,270	▲ 17.9	72,014	12,054	60,202	50,311	0.53	0.29
22年度	81,517	15.6	39,063	8,602	33,852	26,990	175,685	21.8	87,064	16,189	72,432	60,098	0.64	0.39
23年度	91,255	11.9	44,865	10,396	35,994	29,019	201,475	14.7	101,956	20,817	78,702	64,937	0.75	0.46
24年度	103,937	13.9	51,688	11,842	40,407	32,984	248,510	23.3	125,821	25,977	96,712	80,270	0.92	0.61
25年度	114,605	10.3	57,548	12,016	45,041	37,162	281,820	13.4	143,151	27,132	111,537	92,975	1.06	0.72
26年度	116,464	1.6	59,973	10,175	46,316	38,168	292,936	3.9	153,613	22,918	116,405	97,482	1.16	0.81
27年度	124,280	6.7	63,421	10,445	50,414	41,361	317,624	8.4	164,745	23,333	129,546	108,393	1.34	0.95
28年度	131,893	6.1	68,997	11,262	51,634	41,651	344,172	8.4	182,564	26,941	134,667	110,182	1.57	1.13
29年度合計	137,575	4.3	74,955	10,335	52,285	43,116	366,519	6.5	202,679	24,939	138,901	116,093	1.75	1.27
29年度月平均	11,465	4.3	6,246	861	4,357	3,593	30,543	6.5	16,890	2,078	11,575	9,674	1.75	1.27
29年 4月	11,431	5.1	6,279	822	4,330	3,678	30,168	8.8	16,495	1,938	11,735	9,782	1.37	1.14
5月	11,317	8.9	5,989	987	4,341	3,555	30,263	10.2	16,498	2,122	11,643	9,719	1.71	1.17
6月	11,566	8.5	6,306	893	4,367	3,637	30,191	9.9	16,663	2,149	11,379	9,655	1.88	1.22
7月	11,453	1.8	6,148	915	4,390	3,617	30,055	8.5	16,564	2,114	11,377	9,600	1.90	1.25
8月	11,861	9.7	6,465	1,041	4,355	3,688	31,165	8.9	17,162	2,335	11,668	9,808	2.07	1.33
9月	12,081	5.1	6,688	984	4,409	3,717	31,766	5.7	17,652	2,392	11,722	9,950	2.13	1.42
10月	11,434	▲ 1.8	6,091	908	4,435	3,622	31,730	4.5	17,554	2,344	11,832	9,984	2.08	1.43
11月	11,002	7.9	5,930	760	4,312	3,516	30,608	5.5	16,799	2,106	11,703	9,730	2.00	1.40
12月	10,295	10.1	5,764	745	3,786	2,978	28,990	6.7	16,120	1,809	11,061	9,109	1.34	1.22
30年 1月	11,402	▲ 2.7	5,998	863	4,541	3,592	29,325	4.5	16,246	1,887	11,192	9,259	1.44	1.14
2月	11,653	3.1	6,485	784	4,384	3,609	30,418	3.6	16,993	1,982	11,443	9,378	1.84	1.28
3月	12,080	▲ 1.0	6,812	633	4,635	3,907	31,840	2.2	17,933	1,761	12,146	10,119	1.73	1.31
30年 4月	11,406	▲ 0.2	6,336	634	4,436	3,758	30,611	1.5	17,582	1,505	11,524	9,739	1.44	1.22
5月	11,437	1.1	6,584	660	4,193	3,520	31,045	2.6	17,955	1,548	11,542	9,808	1.74	1.23
6月	11,143	▲ 3.7	6,246	829	4,068	3,370	30,126	▲ 0.2	17,412	1,689	11,025	9,348	1.99	1.25
7月	11,134	▲ 2.8	6,255	795	4,084	3,500	30,087	0.1	17,460	1,791	10,836	9,281	1.94	1.29
8月	11,778	▲ 0.7	6,592	965	4,221	3,690	30,651	▲ 1.6	17,715	1,873	11,063	9,646	2.20	1.37
9月	11,510	▲ 4.7	6,367	931	4,212	3,499	30,959	▲ 2.5	17,561	2,058	11,340	9,779	2.32	1.43
10月	11,899	4.1	6,447	763	4,689	3,842	32,211	1.5	18,081	2,059	12,071	10,215	2.09	1.47
11月	11,269	2.4	6,089	630	4,550	3,771	31,581	3.2	17,540	1,833	12,208	10,212	2.08	1.44
12月	9,298	▲ 9.7	5,363	650	3,285	2,477	28,930	▲ 0.2	16,509	1,429	10,992	9,016	1.27	1.22
31年 1月	11,475	0.6	6,125	838	4,512	3,613	29,394	0.2	16,600	1,634	11,160	9,110	1.59	1.18
2月	10,982	▲ 5.8	6,319	669	3,994	3,405	29,566	▲ 2.8	17,017	1,778	10,771	8,810	1.80	1.27
3月														
30年度合計	123,331	▲ 1.7	68,723	8,364	46,244	38,445	335,161	0.1	191,432	19,197	124,532	104,964	1.82	1.30

（資料）青森労働局職業安定部職業安定課「職業安定業務統計」。

（注）新規学卒を除く。「うち常用」、「うち臨時季節」はパートタイムを除く。

職業紹介状況（3～充足・就職）

（単位：人、％）

区分	充足数								就職件数								
	全数計	対前年同期比	うち常用	うち臨時季節	うち		充足率		全数計	対前年同期比	うち常用	うち臨時季節	うち		うち受給者	就職率	
					パートタイム	うち常用	対新規	対有効					パートタイム	うち常用		対新規	対有効
20年度	33,963	▲ 7.2	17,419	2,602	13,942	11,422	43.4	19.3	36,694	▲ 8.8	18,874	3,371	14,449	11,739	5,507	26.5	7.9
21年度	35,418	4.3	16,231	4,092	15,095	11,564	50.2	24.5	38,024	3.6	17,393	4,907	15,724	11,958	6,010	28.6	7.6
22年度	37,375	5.5	17,988	4,307	15,080	11,444	45.8	21.3	39,687	4.4	19,048	5,063	15,576	11,844	5,415	31.2	8.7
23年度	38,586	3.2	19,132	4,393	15,061	11,750	42.3	19.2	41,151	3.7	20,438	4,951	15,762	12,300	5,690	33.9	9.4
24年度	38,137	▲ 1.2	19,831	4,016	14,290	11,437	36.7	15.3	40,345	▲ 2.0	21,012	4,356	14,977	11,970	5,961	35.6	9.9
25年度	37,464	▲ 1.8	19,964	3,273	14,227	11,602	32.7	13.3	39,821	▲ 1.3	21,141	3,694	14,986	12,138	6,232	36.9	10.2
26年度	35,709	▲ 4.7	19,616	2,702	13,391	10,844	30.7	12.2	38,107	▲ 4.3	20,887	3,115	14,105	11,335	5,855	37.9	10.6
27年度	33,692	▲ 5.6	18,581	2,258	12,853	10,395	27.1	10.6	35,563	▲ 6.7	19,559	2,577	13,427	10,830	5,534	38.4	10.7
28年度	31,125	▲ 7.6	17,284	2,143	11,698	9,551	23.6	9.0	32,930	▲ 7.4	18,272	2,501	12,157	9,928	5,447	39.1	10.8
29年度	29,477	▲ 5.3	16,551	1,682	11,244	9,355	21.4	8.0	31,196	▲ 5.3	17,363	2,113	11,720	9,679	5,237	39.8	10.8
29年度月平均	2,456	▲ 5.3	1,379	140	937	780	21.4	8.0	2,600	▲ 5.3	1,447	176	977	807	436	39.8	10.8
28年 4月	2,911	▲ 13.8	1,646	145	1,120	980	25.5	9.6	3,061	▲ 12.8	1,721	171	1,169	1,005	472	36.6	11.5
5月	2,753	2.8	1,479	138	1,136	938	24.3	9.1	2,903	3.4	1,549	181	1,173	967	483	44.0	11.2
6月	2,729	▲ 9.2	1,516	145	1,068	894	23.6	9.0	2,896	▲ 9.4	1,581	222	1,093	919	529	47.2	11.7
7月	2,269	▲ 13.4	1,303	138	828	706	19.8	7.5	2,428	▲ 14.9	1,391	172	865	728	442	40.3	10.1
8月	2,245	▲ 5.3	1,314	145	786	678	18.9	7.2	2,394	▲ 4.3	1,404	175	815	697	440	41.8	10.2
9月	2,464	▲ 4.2	1,407	146	911	777	20.4	7.8	2,612	▲ 4.3	1,483	179	950	806	423	46.0	11.6
10月	2,493	▲ 9.3	1,437	145	911	803	21.8	7.9	2,675	▲ 9.2	1,519	195	961	841	490	48.7	12.1
11月	2,246	▲ 11.3	1,247	152	847	686	20.4	7.3	2,406	▲ 11.6	1,318	182	906	717	409	43.6	11.0
12月	2,053	▲ 6.9	1,118	153	782	525	19.9	7.1	2,173	▲ 6.7	1,177	185	811	552	379	28.3	9.1
29年 1月	1,814	▲ 9.4	1,049	98	667	484	15.9	6.2	1,905	▲ 8.3	1,087	121	697	508	316	24.0	7.4
2月	2,205	▲ 6.4	1,274	130	801	644	18.9	7.2	2,286	▲ 4.8	1,313	149	824	665	410	36.2	9.6
3月	3,295	▲ 4.4	1,761	147	1,387	1,240	27.3	10.3	3,457	▲ 4.7	1,820	181	1,456	1,274	444	49.5	14.3
30年 4月	2,643	▲ 9.2	1,529	130	984	855	23.2	8.6	2,764	▲ 9.7	1,589	160	1,015	868	397	35.0	11.0
5月	2,796	1.6	1,531	131	1,134	985	24.4	9.0	2,904	0.0	1,591	147	1,166	1,014	480	44.2	11.5
6月	2,384	▲ 12.6	1,325	136	923	754	21.4	7.9	2,580	▲ 10.9	1,383	242	955	774	426	46.1	10.7
7月	2,276	0.3	1,311	124	841	712	20.4	7.6	2,395	▲ 1.4	1,374	145	876	735	437	41.7	10.3
8月	2,020	▲ 10.0	1,174	98	748	660	17.2	6.6	2,108	▲ 11.9	1,220	125	763	664	369	39.4	9.4
9月	2,091	▲ 15.1	1,182	144	765	664	18.2	6.8	2,255	▲ 13.7	1,262	194	799	676	424	45.5	10.4
10月	2,431	▲ 2.5	1,411	125	895	764	20.4	7.5	2,607	▲ 2.5	1,488	178	941	797	488	45.8	11.9
11月	2,357	4.9	1,305	162	890	739	20.9	7.5	2,502	4.0	1,386	185	931	773	430	46.3	11.4
12月	1,818	▲ 11.4	981	123	714	508	19.6	6.3	1,950	▲ 10.3	1,048	152	750	535	315	26.7	8.2
31年 1月	1,722	▲ 5.1	952	112	658	479	15.0	5.9	1,812	▲ 4.9	987	133	692	505	286	25.1	7.3
2月	2,061	▲ 6.5	1,208	113	740	599	18.8	7.0	2,159	▲ 5.6	1,267	122	770	622	353	35.3	9.3
3月																	
30年度合計	24,599	▲ 6.0	13,909	1,398	9,292	7,719	19.9	7.3	26,036	▲ 6.1	14,595	1,783	9,658	7,963	4,405	38.4	10.1

（資料）青森労働局職業安定部職業安定課「職業安定業務統計」。

（注 1）新規学卒を除く。「うち常用」、「うち臨時季節」はパートタイムを除く。

（注 2）就職件数の「うち受給者」は基本手当受給者でパートタイムを除く。

産業別新規求人・充足状況（新規学卒を除く）

（単位：人、％）

区 分	① 新規求人数			② 常 用		③ パートタイム		④ 充 足 数			⑤ 常 用		⑥ パートタイム		充足率 ④／①
	当 月	前年同月	増減率	当 月	前年同月	当 月	前年同月	当 月	前年同月	増減率	当 月	前年同月	当 月	前年同月	
	農 業 , 林 業 , 漁 業	155	176	▲ 11.9	89	97	36	30	37	42	▲ 11.9	26	32	6	
鉱 業 , 採 石 業 , 砂 利 採 取 業	3	2	50.0	3	2	0	0	1	0	-	1	0	0	0	33.3
建 設 業	1,289	1,350	▲ 4.5	1,206	1,262	39	41	151	132	14.4	136	123	7	6	11.7
製 造 業	923	888	3.9	655	607	224	217	258	272	▲ 5.1	175	199	60	64	28.0
食 料 品 製 造 業 , 飲 料 ・ た ば こ ・ 飼 料 製 造 業	378	298	26.8	212	155	135	105	87	71	22.5	52	45	25	23	23.0
織 維 工 業	102	73	39.7	80	48	22	25	27	27	0.0	20	17	7	9	26.5
木 材 ・ 木 製 品 製 造 業 (家 具 を 除 く) 家 具 ・ 装 備 品 製 造 業	11	12	▲ 8.3	11	10	0	0	19	14	35.7	19	13	0	1	172.7
パ ル プ ・ 紙 ・ 紙 加 工 品 製 造 業	6	20	▲ 70.0	5	18	1	2	8	14	▲ 42.9	5	11	3	2	133.3
印 刷 ・ 同 関 連 業	14	16	▲ 12.5	11	9	3	7	10	7	42.9	5	6	5	1	71.4
化 学 工 業 , 石 油 製 品 ・ 石 炭 製 品 製 造 業 , プ ラ ス チ ッ ク , ゴ ム 製 品 製 造 業	14	22	▲ 36.4	12	14	2	5	6	3	100.0	4	3	2	0	42.9
窯 業 ・ 土 石 製 品 製 造 業	22	23	▲ 4.3	22	22	0	1	9	7	28.6	9	7	0	0	40.9
鉄 鋼 業 , 非 鉄 金 属 製 造 業	36	22	63.6	36	22	0	0	4	8	▲ 50.0	3	8	1	0	11.1
金 属 製 品 製 造 業	87	86	1.2	83	81	4	5	23	20	15.0	19	14	3	5	26.4
は ん 用 ・ 生 産 用 機 械 器 具 製 造 業	41	17	141.2	39	15	2	2	16	7	128.6	15	7	1	0	39.0
業 務 用 機 械 器 具 製 造 業	39	46	▲ 15.2	32	39	7	6	6	14	▲ 57.1	4	12	2	2	15.4
電 子 部 品 ・ デ バ イ ス ・ 電 子 回 路 製 造 業	56	120	▲ 53.3	45	89	11	21	6	23	▲ 73.9	5	14	1	7	10.7
電 気 機 械 器 具 製 造 業	42	61	▲ 31.1	16	32	15	29	23	25	▲ 8.0	9	16	3	9	54.8
情 報 通 信 機 械 器 具 製 造 業	24	14	71.4	10	7	12	5	6	12	▲ 50.0	1	9	4	3	25.0
輸 送 用 機 械 器 具 製 造 業	37	49	▲ 24.5	34	40	3	1	4	12	▲ 66.7	3	10	1	1	10.8
そ の 他 の 製 造 業	14	9	55.6	7	6	7	3	4	8	▲ 50.0	2	7	2	1	28.6
電 気 ・ ガ ス ・ 熱 供 給 ・ 水 道 業	8	20	▲ 60.0	2	2	4	17	6	11	▲ 45.5	2	2	4	6	75.0
情 報 通 信 業	105	207	▲ 49.3	81	77	13	94	18	18	0.0	11	6	5	3	17.1
運 輸 業 , 郵 便 業	443	599	▲ 26.0	356	471	78	104	100	112	▲ 10.7	72	85	19	16	22.6
卸 売 業 , 小 売 業	1,854	1,781	4.1	801	772	1,004	967	289	306	▲ 5.6	162	157	118	137	15.6
卸 売 業	380	397	▲ 4.3	233	254	120	130	92	82	12.2	64	57	24	22	24.2
小 売 業	1,474	1,384	6.5	568	518	884	837	197	224	▲ 12.1	98	100	94	115	13.4
金 融 業 , 保 険 業	84	99	▲ 15.2	48	57	23	28	8	22	▲ 63.6	4	12	2	10	9.5
不 動 産 業 , 物 品 賃 貸 業	103	115	▲ 10.4	62	70	40	43	30	24	25.0	12	16	18	8	29.1
学 術 研 究 , 専 門 ・ 技 術 サ ー ビ ス 業	207	175	18.3	141	110	28	42	35	49	▲ 28.6	22	26	13	19	16.9
宿 泊 業 , 飲 食 サ ー ビ ス 業	762	936	▲ 18.6	280	311	469	612	88	112	▲ 21.4	32	49	54	63	11.5
宿 泊 業	268	305	▲ 12.1	148	142	112	151	30	47	▲ 36.2	12	21	17	26	11.2
飲 食 サ ー ビ ス 業	494	631	▲ 21.7	132	169	357	461	58	65	▲ 10.8	20	28	37	37	11.7
生 活 関 連 サ ー ビ ス 業 , 娯 楽 業	486	540	▲ 10.0	235	257	241	262	59	60	▲ 1.7	24	26	33	31	12.1
教 育 , 学 習 支 援 業	252	262	▲ 3.8	110	99	138	145	49	60	▲ 18.3	27	24	17	28	19.4
医 療 , 福 祉	2,570	2,584	▲ 0.5	1,560	1,506	910	962	546	582	▲ 6.2	364	386	161	166	21.2
医 療 業	688	741	▲ 7.2	445	438	210	247	157	156	0.6	108	108	40	33	22.8
社 会 保 険 ・ 社 会 福 祉 ・ 介 護 事 業	1,879	1,829	2.7	1,113	1,057	699	713	389	420	▲ 7.4	256	275	121	131	20.7
複 合 サ ー ビ ス 事 業	87	62	40.3	33	22	48	28	18	13	38.5	7	8	8	0	20.7
サ ー ビ ス 業 (他 に 分 類 さ れ な い も の)	1,215	1,394	▲ 12.8	515	636	431	492	193	211	▲ 8.5	97	100	87	95	15.9
公 務 (他 に 分 類 さ れ る も の を 除 く) ・ そ の 他	436	463	▲ 5.8	142	127	268	300	175	179	▲ 2.2	34	23	128	145	40.1
合 計	10,982	11,653	▲ 5.8	6,319	6,485	3,994	4,384	2,061	2,205	▲ 6.5	1,208	1,274	740	801	18.8

（資料）青森労働局職業安定部職業安定課「職業安定業務統計」。

（注）①新規求人数(②+③+臨時・季節)、④充足数(⑤+⑥+臨時・季節)。

職業別常用新規求職・求人・就職状況（新規学卒を除く）

（単位：人、％）

区 分	① 新規求職者数					② 新規求人数					③ 求人倍率 ②/①	④ 就職件数					⑤ 就職率 ④/①
				パートタイム					パートタイム						パートタイム		
	当 月	前年同月	増減率	当 月	前年同月	当 月	前年同月	増減率	当 月	前年同月		当 月	前年同月	増減率	当 月	前年同月	
管 理 的 職 業	14	39	▲ 64.1	1	0	46	33	39.4	1	0	3.29	5	3	66.7	0	0	35.7
専 門 的 ・ 技 術 的 職 業	628	677	▲ 7.2	151	162	1,662	1,733	▲ 4.1	456	486	2.65	263	299	▲ 12.0	84	102	41.9
建 築 ・ 土 木 ・ 測 量 技 術 者	34	20	70.0	2	0	185	212	▲ 12.7	3	0	5.44	13	17	▲ 23.5	0	0	38.2
情 報 処 理 ・ 通 信 技 術 者	29	44	▲ 34.1	0	3	43	47	▲ 8.5	1	3	1.48	5	7	▲ 28.6	0	0	17.2
保 健 師 ・ 助 産 師 ・ 看 護 師	166	157	5.7	52	41	434	477	▲ 9.0	136	123	2.61	75	64	17.2	13	14	45.2
社 会 福 祉 の 専 門 的 職 業	166	174	▲ 4.6	44	50	523	526	▲ 0.6	175	173	3.15	82	100	▲ 18.0	27	27	49.4
事 務 的 職 業	1,424	1,414	0.7	374	348	1,031	931	10.7	381	373	0.72	366	335	9.3	127	112	25.7
一 般 事 務 の 職 業	1,302	1,297	0.4	354	328	745	637	17.0	279	253	0.57	294	248	18.5	105	84	22.6
会 計 事 務 の 職 業	44	35	25.7	4	3	59	77	▲ 23.4	8	28	1.34	23	37	▲ 37.8	4	7	52.3
販 売 の 職 業	422	544	▲ 22.4	145	145	1,059	1,100	▲ 3.7	557	488	2.51	123	144	▲ 14.6	46	56	29.1
サ ー ビ ス の 職 業	789	757	4.2	271	227	2,257	2,519	▲ 10.4	1,074	1,297	2.86	417	408	2.2	156	147	52.9
飲 食 物 調 理 の 職 業	224	200	12.0	94	84	460	517	▲ 11.0	257	313	2.05	101	100	1.0	44	50	45.1
接 客 ・ 給 仕 の 職 業	133	159	▲ 16.4	56	59	519	646	▲ 19.7	305	396	3.90	48	65	▲ 26.2	27	37	36.1
保 安 の 職 業	41	42	▲ 2.4	11	4	242	250	▲ 3.2	45	38	5.90	25	51	▲ 51.0	11	26	61.0
農 林 漁 業 の 職 業	75	64	17.2	18	10	156	129	20.9	38	30	2.08	27	48	▲ 43.8	6	15	36.0
生 産 工 程 の 職 業	474	456	3.9	129	114	1,094	1,090	0.4	235	221	2.31	227	263	▲ 13.7	37	53	47.9
金 属 材 料 製 造 ・ 金 属 加 工 ・ 金 属 溶 接 ・ 溶 断 の 職 業	38	45	▲ 15.6	6	1	178	183	▲ 2.7	5	1	4.68	34	48	▲ 29.2	4	2	89.5
製 品 製 造 ・ 加 工 処 理 の 職 業 (金 属 材 料 製 造 ・ 金 属 加 工 ・ 金 属 溶 接 ・ 溶 断 を 除 く)	219	186	17.7	89	76	501	396	26.5	180	146	2.29	127	107	18.7	28	28	58.0
機 械 組 立 の 職 業	115	128	▲ 10.2	23	24	130	151	▲ 13.9	42	45	1.13	18	44	▲ 59.1	3	15	15.7
輸 送 ・ 機 械 運 転 の 職 業	223	240	▲ 7.1	27	16	571	640	▲ 10.8	79	79	2.56	111	113	▲ 1.8	11	14	49.8
建 設 ・ 採 掘 の 職 業	177	202	▲ 12.4	9	9	688	643	7.0	4	4	3.89	68	65	4.6	1	0	38.4
建 設 の 職 業 (建 設 軀 体 工 事 の 職 業 を 除 く)	47	41	14.6	1	2	164	154	6.5	2	0	3.49	21	19	10.5	0	0	44.7
土 木 の 職 業	89	115	▲ 22.6	8	4	277	292	▲ 5.1	1	3	3.11	32	27	18.5	1	0	36.0
運 搬 ・ 清 掃 ・ 包 装 等 の 職 業	1,130	1,045	8.1	488	445	918	1,026	▲ 10.5	535	593	0.81	257	249	3.2	143	140	22.7
分 類 不 能 の 職 業	88	63	39.7	23	29	0	0	-	0	0	-	0	0	-	0	0	-
合 計	5,485	5,543	▲ 1.0	1,647	1,509	9,724	10,094	▲ 3.7	3,405	3,609	1.77	1,889	1,978	▲ 4.5	622	665	34.4

（資料）青森労働局職業安定部職業安定課「職業安定業務統計」。

（注）③の「求人倍率」は原数値。

雇 用 保 険 業 務 取 扱 状 況

区 分	1. 適用事業所数		2. 被 保 険 者 数		3. 基 本 手 当 (基 本 分)						4. 特 例 一 時 金					
	対前年比		対前年比		①受給資格決定件数		②受給者実人員		③ 給 付 額		④高齢者給付金		①受給資格決定件数		② 給 付 額	
						対前年比		対前年比	(千円)	対前年比	(千円)	対前年比		対前年比	(千円)	対前年比
23年度	24,142	▲ 0.6	339,290	0.2	26,830	2.3	8,372	1.0	10,527,243	▲ 0.2	285,502	5.5	19,578	▲ 11.8	3,626,742	▲ 10.7
24年度	24,141	▲ 0.0	341,435	0.6	26,021	▲ 3.0	7,331	▲ 12.4	9,266,826	▲ 12.0	333,861	16.9	18,622	▲ 4.9	3,469,703	▲ 4.3
25年度	24,044	▲ 0.4	343,806	0.7	25,274	▲ 2.9	6,973	▲ 4.9	8,667,461	▲ 6.5	385,564	15.5	17,377	▲ 6.7	3,237,724	▲ 6.7
26年度	24,085	0.2	346,455	0.8	24,037	▲ 4.9	6,361	▲ 8.8	7,986,134	▲ 7.9	458,650	19.0	15,823	▲ 8.9	2,962,767	▲ 8.5
27年度	24,110	0.1	349,007	0.7	23,298	▲ 3.1	5,960	▲ 6.3	7,523,489	▲ 5.8	509,833	11.2	14,168	▲ 10.5	2,620,945	▲ 11.5
28年度	24,094	▲ 0.1	351,249	0.6	22,198	▲ 4.7	5,389	▲ 9.6	6,840,572	▲ 9.1	520,645	2.1	12,165	▲ 14.1	2,223,765	▲ 15.2
29年度	24,113	0.1	357,610	1.8	21,355	▲ 3.8	5,088	▲ 5.6	6,521,114	▲ 4.7	542,125	4.1	10,594	▲ 12.9	1,985,946	▲ 10.7
29年 4月	24,123	0.1	351,975	1.7	3,083	▲ 12.5	4,639	▲ 6.7	466,488	▲ 5.6	88,066	▲ 3.7	572	▲ 11.3	92,189	▲ 13.3
5月	24,158	0.2	357,968	1.8	2,398	0.4	5,586	▲ 5.0	608,195	2.5	71,645	▲ 13.5	555	▲ 17.7	138,486	▲ 9.9
6月	24,167	0.2	360,124	1.8	1,808	4.4	5,573	▲ 7.3	603,951	▲ 13.6	41,894	22.5	620	▲ 10.8	86,260	▲ 7.1
7月	24,190	0.2	360,545	1.8	1,572	▲ 1.5	5,435	▲ 5.8	543,446	▲ 6.3	39,332	6.6	812	▲ 7.5	87,023	▲ 7.1
8月	24,192	0.1	360,429	1.8	1,490	▲ 4.1	5,805	▲ 5.5	682,693	4.1	26,689	▲ 10.7	412	▲ 13.8	156,780	▲ 6.6
9月	24,036	0.1	360,704	1.8	1,640	4.5	5,388	▲ 6.9	555,256	▲ 11.8	35,854	15.0	69	▲ 27.4	21,698	▲ 39.6
10月	24,048	0.1	360,410	2.0	1,718	6.8	5,185	▲ 2.7	542,487	0.0	38,072	24.0	115	8.5	14,203	2.9
11月	24,071	0.1	360,320	1.9	1,445	▲ 9.7	5,017	▲ 2.9	565,868	1.2	35,306	45.4	635	▲ 17.4	28,485	▲ 12.1
12月	24,088	0.1	357,261	2.1	1,276	1.5	4,472	▲ 4.9	431,362	▲ 4.1	30,856	17.0	3,575	▲ 10.4	150,562	▲ 16.6
30年 1月	24,088	▲ 0.1	354,517	2.0	1,767	▲ 4.3	4,656	▲ 5.5	546,347	▲ 4.7	54,630	30.4	2,045	▲ 16.2	745,337	▲ 13.0
2月	24,098	▲ 0.1	353,829	1.6	1,442	▲ 15.1	4,622	▲ 4.6	462,372	▲ 2.9	39,508	▲ 20.8	764	▲ 8.9	306,616	▲ 7.2
3月	24,097	▲ 0.0	353,235	1.3	1,716	▲ 6.0	4,676	▲ 8.8	512,649	▲ 12.8	40,273	▲ 2.0	420	▲ 24.3	158,307	▲ 1.0
30年 4月	24,080	▲ 0.2	354,824	0.8	3,320	7.7	4,485	▲ 3.3	444,507	▲ 4.7	121,302	37.7	486	▲ 15.0	103,111	11.8
5月	24,103	▲ 0.2	360,088	0.6	2,420	0.9	5,420	▲ 3.0	625,516	2.8	94,536	32.0	760	36.9	104,385	▲ 24.6
6月	24,089	▲ 0.3	361,400	0.4	1,623	▲ 10.2	5,090	▲ 8.7	527,226	▲ 12.7	46,824	11.8	585	▲ 5.6	103,633	20.1
7月	24,098	▲ 0.4	361,491	0.3	1,650	5.0	5,272	▲ 3.0	550,806	1.4	57,088	45.1	732	▲ 9.9	112,179	28.9
8月	24,117	▲ 0.3	361,808	0.4	1,512	1.5	5,585	▲ 3.8	646,411	▲ 5.3	41,705	56.3	278	▲ 32.5	103,075	▲ 34.3
9月	23,986	▲ 0.2	362,062	0.4	1,490	▲ 9.1	5,100	▲ 5.3	530,899	▲ 4.4	41,460	15.6	49	▲ 29.0	16,925	▲ 22.0
10月	24,014	▲ 0.1	361,771	0.4	1,883	9.6	5,086	▲ 1.9	573,221	5.7	51,909	36.3	96	▲ 16.5	13,690	▲ 3.6
11月	24,025	▲ 0.2	361,522	0.3	1,534	6.2	4,770	▲ 4.9	524,249	▲ 7.4	43,089	22.0	698	9.9	27,854	▲ 2.2
12月	24,037	▲ 0.2	358,406	0.3	1,294	1.4	4,360	▲ 2.5	420,228	▲ 2.6	36,433	18.1	3,015	▲ 15.7	138,870	▲ 7.8
31年 1月	24,017	▲ 0.3	356,203	0.5	1,780	0.7	4,622	▲ 0.7	561,516	2.8	58,144	6.4	1,894	▲ 7.4	648,715	▲ 13.0
2月	24,028	▲ 0.3	355,434	0.5	1,508	4.6	4,406	▲ 4.7	448,763	▲ 2.9	47,210	19.5	633	▲ 17.1	297,965	▲ 2.8
3月																

(資料) 青森労働局職業安定部職業安定課「雇用保険事業統計」。(注 1) 年度分のうち「1.適用事業所数」、「2.被保険者数」、「3-②.受給者実人員」は月平均の数値

(注 2) 各月分のうち「1.適用事業所数」、「2.被保険者数」は月末現在の数値。

(注 3) 「3-①受給資格決定件数」は「高齢者」を含む。

安定所別職業紹介状況（1～全数）

（単位：人、%、倍）

		県合計	青森	八戸	弘前	むつ	野辺地	五所川原	三沢	黒石	
求職者	新規	当月計	6,116	1,360	1,369	1,150	329	244	590	705	369
		うち常用	5,485	1,268	1,325	991	286	184	507	631	293
		うち女	3,408	808	811	611	181	121	289	409	178
		うち中高年	2,994	617	687	519	175	156	312	350	178
	規	前月計	7,229	1,652	1,485	1,219	398	333	801	879	462
		前年同月計	6,321	1,661	1,387	1,018	352	262	519	713	409
	有効	当月計	23,332	5,671	5,310	4,270	1,261	934	2,085	2,495	1,306
		うち常用	21,122	5,279	5,009	3,901	1,102	719	1,812	2,213	1,087
		うち女	12,244	3,066	2,851	2,179	675	453	1,034	1,375	611
		うち中高年	11,782	2,650	2,732	2,040	690	561	1,127	1,321	661
		前月計	24,866	6,331	5,312	4,504	1,457	1,077	2,266	2,570	1,349
		前年同月計	23,742	6,056	5,536	4,186	1,217	925	2,035	2,464	1,323
求人	新規	当月計	10,982	2,634	3,080	1,802	557	446	783	1,252	428
		うち常用	9,724	2,335	2,627	1,593	527	433	722	1,100	387
		前月計	11,475	3,339	3,049	1,809	508	392	660	1,411	307
		前年同月計	11,653	3,622	3,015	1,851	489	455	609	1,214	398
	有効	当月計	29,566	8,230	8,187	4,677	1,449	1,122	1,834	3,101	966
		うち常用	25,827	6,978	7,117	4,070	1,349	1,039	1,650	2,754	870
		前月計	29,394	8,907	7,887	4,369	1,438	1,016	1,691	3,121	965
		前年同月計	30,418	9,636	7,905	4,794	1,307	1,133	1,566	3,102	975
就職件数	新規	当月計	2,159	461	498	371	125	71	222	285	126
		うち常用	1,889	418	422	320	121	65	183	242	118
		うち女	1,331	280	302	231	80	38	142	178	80
		うち中高年	907	167	222	173	50	35	86	125	49
		うち保	470	105	93	89	31	21	52	46	33
	前月計	1,812	406	413	337	75	47	182	244	108	
前年同月計	2,286	490	568	376	100	99	195	330	128		
就職率	当月	35.3	33.9	36.4	32.3	38.0	29.1	37.6	40.4	34.1	
	前月	25.1	24.6	27.8	27.6	18.8	14.1	22.7	27.8	23.4	
	前年同月	36.2	29.5	41.0	36.9	28.4	37.8	37.6	46.3	31.3	
求人倍率	新規	当月	1.80	1.94	2.25	1.57	1.69	1.83	1.33	1.78	1.16
		前月	1.59	2.02	2.05	1.48	1.28	1.18	0.82	1.61	0.66
	規	前年同月	1.84	2.18	2.17	1.82	1.39	1.74	1.17	1.70	0.97
		当月	1.27	1.45	1.54	1.10	1.15	1.20	0.88	1.24	0.74
	有効	前月	1.18	1.41	1.48	0.97	0.99	0.94	0.75	1.21	0.72
		前年同月	1.28	1.59	1.43	1.15	1.07	1.22	0.77	1.26	0.74

（資料）青森労働局職業安定部職業安定課「職業安定業務統計」。

（注3）「求人倍率」は原数値。

（注1）新規学卒関係を除く。

（注4）「就職件数」の「うち保」は雇用保険受給者。

（注2）就職率＝就職件数÷新規求職×100。

安定所別職業紹介状況（２～一般）

（単位：人、%、倍）

		県合計	青森	八戸	弘前	むつ	野辺地	五所川原	三沢	黒石		
求職者	新規	当月計	4,466	1,004	957	882	224	180	435	493	291	
		うち常用	3,838	913	913	724	181	120	353	419	215	
		うち女	2,038	513	477	391	86	62	160	233	116	
		うち中高年	1,991	402	413	371	112	113	220	228	132	
	規	前月計	5,594	1,267	1,093	955	312	285	644	659	379	
		前年同月計	4,802	1,262	1,038	773	250	216	391	538	334	
	有効	当月計	16,243	3,967	3,539	3,059	840	668	1,488	1,706	976	
		うち常用	14,058	3,581	3,241	2,701	681	454	1,218	1,424	758	
		うち女	6,870	1,848	1,526	1,259	327	237	563	738	372	
		うち中高年	7,587	1,649	1,625	1,366	445	405	764	870	463	
	効	前月計	18,006	4,647	3,590	3,328	1,064	832	1,692	1,824	1,029	
		前年同月計	17,076	4,302	3,810	3,101	837	714	1,520	1,776	1,016	
	求人	新規	当月計	6,988	1,550	2,139	1,146	297	330	418	792	316
			うち常用	6,319	1,398	1,947	998	285	319	375	713	284
前月計			6,963	1,942	1,901	1,106	285	296	415	827	191	
前年同月計			7,269	2,007	2,044	1,164	286	323	357	768	320	
有効		当月計	18,795	4,877	5,449	2,932	795	858	1,088	2,159	637	
		うち常用	17,017	4,362	4,978	2,596	756	808	974	1,963	580	
		前月計	18,234	5,133	5,131	2,696	773	793	1,062	2,028	618	
		前年同月計	18,975	5,453	5,268	2,953	754	818	951	2,054	724	
就職件数	新規	当月計	1,389	297	308	241	84	47	146	175	91	
		うち常用	1,267	280	281	219	82	43	125	151	86	
		うち女	717	155	149	125	42	18	87	89	52	
		うち中高年	509	97	114	96	33	23	48	66	32	
	効	前月計	1,120	232	274	207	41	34	114	150	68	
		前年同月計	1,462	305	403	226	52	52	132	199	93	
就職率	当月	31.1	29.6	32.2	27.3	37.5	26.1	33.6	35.5	31.3		
	前月	20.0	18.3	25.1	21.7	13.1	11.9	17.7	22.8	17.9		
	前年同月	30.4	24.2	38.8	29.2	20.8	24.1	33.8	37.0	27.8		
求人倍率	新規	当月	1.56	1.54	2.24	1.30	1.33	1.83	0.96	1.61	1.09	
		前月	1.24	1.53	1.74	1.16	0.91	1.04	0.64	1.25	0.50	
	規	前年同月	1.51	1.59	1.97	1.51	1.14	1.50	0.91	1.43	0.96	
		当月	1.16	1.23	1.54	0.96	0.95	1.28	0.73	1.27	0.65	
	効	前月	1.01	1.10	1.43	0.81	0.73	0.95	0.63	1.11	0.60	
		前年同月	1.11	1.27	1.38	0.95	0.90	1.15	0.63	1.16	0.71	

（資料）青森労働局職業安定部職業安定課「職業安定業務統計」。

（注 1）新規学卒関係、パートタイム関係及び一般日雇関係を除く。

（注 2）就職率＝就職件数÷新規求職×100。

（注 3）「求人倍率」は原数値。

（注 4）「就職件数」の「うち保」は雇用保険受給者。

安定所別職業紹介状況（3～パートタイム）

（単位：人、%、倍）

		県合計	青森	八戸	弘前	むつ	野辺地	五所川原	三沢	黒石	
求	新規	当月計	1,650	356	412	268	105	64	155	212	78
		うち女	1,370	295	334	220	95	59	129	176	62
		前月計	1,635	385	392	264	86	48	157	220	83
		前年同月計	1,519	399	349	245	102	46	128	175	75
職	有効	当月計	7,089	1,704	1,771	1,211	421	266	597	789	330
		うち女	5,374	1,218	1,325	920	348	216	471	637	239
		前月計	6,860	1,684	1,722	1,176	393	245	574	746	320
		前年同月計	6,666	1,754	1,726	1,085	380	211	515	688	307
求	新規	当月計	3,994	1,084	941	656	260	116	365	460	112
		前月計	4,512	1,397	1,148	703	223	96	245	584	116
		前年同月計	4,384	1,615	971	687	203	132	252	446	78
	有効	当月計	10,771	3,353	2,738	1,745	654	264	746	942	329
		前月計	11,160	3,774	2,756	1,673	665	223	629	1,093	347
		前年同月計	11,443	4,183	2,637	1,841	553	315	615	1,048	251
就	職	当月計	770	164	190	130	41	24	76	110	35
		うち女	614	125	153	106	38	20	55	89	28
		前月計	692	174	139	130	34	13	68	94	40
		前年同月計	824	185	165	150	48	47	63	131	35
就	職	当 月	46.7	46.1	46.1	48.5	39.0	37.5	49.0	51.9	44.9
		前 月	42.3	45.2	35.5	49.2	39.5	27.1	43.3	42.7	48.2
		前年同月	54.2	46.4	47.3	61.2	47.1	102.2	49.2	74.9	46.7
求	新規	当 月	2.42	3.04	2.28	2.45	2.48	1.81	2.35	2.17	1.44
		前 月	2.76	3.63	2.93	2.66	2.59	2.00	1.56	2.65	1.40
		前年同月	2.89	4.05	2.78	2.80	1.99	2.87	1.97	2.55	1.04
	有効	当 月	1.52	1.97	1.55	1.44	1.55	0.99	1.25	1.19	1.00
		前 月	1.63	2.24	1.60	1.42	1.69	0.91	1.10	1.47	1.08
		前年同月	1.72	2.38	1.53	1.70	1.46	1.49	1.19	1.52	0.82

（資料）青森労働局職業安定部職業安定課「職業安定業務統計」。

（注1）就職率＝就職件数÷新規求職×100。

（注2）「求人倍率」は原数値。

平成30年度 出稼労働者【県外】職業紹介状況(平成29年度対比)

I 職業紹介状況

青森労働局職業安定部

年度	区分	4月	5月	6月	7月	8月	9月	10月	11月	12月	1月	2月	3月	年度計
30年度	求職	226	168	58	49	89	42	58	46	117	55	24		932
	就職	14	13	11	9	17	25	40	16	17	13	8		183
29年度	求職	281	220	68	59	66	59	63	52	135	79	23	63	1,168
	就職	11	7	21	9	23	23	42	15	11	9	6	13	190
増減率	求職	▲19.6	▲23.6	▲14.7	▲16.9	34.8	▲28.8	▲7.9	▲11.5	▲13.3	▲30.4	4.3		▲20.2
	就職	27.3	85.7	▲47.6	0.0	▲26.1	8.7	▲4.8	6.7	54.5	44.4	33.3		▲3.7

II 産業別就職状況

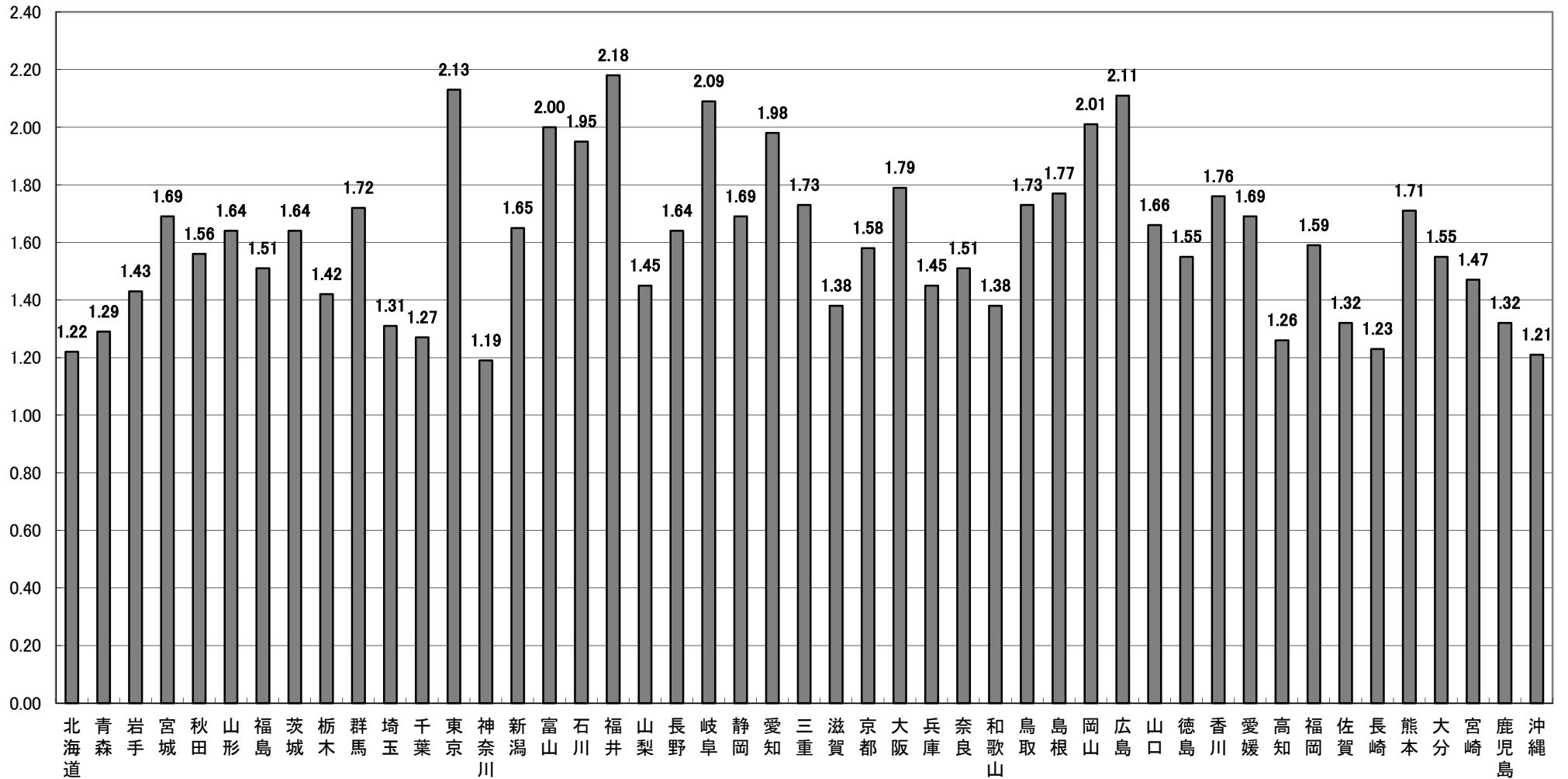
産業	年度	4月	5月	6月	7月	8月	9月	10月	11月	12月	1月	2月	3月	年度計
建設業	30年度	0	0	3	2	0	0	1	2	4	3	1		16
	29年度	1	0	4	0	2	3	2	2	5	2	1	2	24
製造業	30年度	14	13	7	7	17	23	29	9	9	8	7		143
	29年度	10	7	15	7	20	19	27	8	6	6	5	11	141
その他の産業	30年度	0	0	1	0	0	2	10	5	4	2	0		24
	29年度	0	0	2	2	1	1	13	5	0	1	0	0	25

III 地域別就職状況

地域	年度	4月	5月	6月	7月	8月	9月	10月	11月	12月	1月	2月	3月	年度計
合計	30年度	14	13	11	9	17	25	40	16	17	13	8	0	183
	29年度	11	7	21	9	23	23	42	15	11	9	6	13	190
埼玉	30年度	0	0	0	0	0	0	3	1	0	1	0		5
	29年度	0	0	0	2	0	1	0	1	0	0	0	0	4
東京	30年度	7	6	7	6	14	18	24	7	6	7	7		109
	29年度	8	6	7	3	18	15	25	2	6	5	1	6	102
神奈川	30年度	1	0	2	1	1	1	2	1	4	1	1		15
	29年度	1	0	2	0	3	1	0	1	1	1	1	1	12
静岡	30年度	0	0	0	0	0	0	2	0	0	1	0		3
	29年度	0	0	0	0	0	1	1	1	0	0	0	0	3
愛知	30年度	1	2	0	1	0	3	4	0	0	0	0		11
	29年度	1	1	2	2	0	1	6	0	0	0	0	3	16
その他	30年度	5	5	2	1	2	3	5	7	7	3	0		40
	29年度	1	0	10	2	2	4	10	10	4	3	4	3	53

(注) 求職…出稼労働者として就職を希望し、就職できる状態にある数

都道府県別有効求人倍率：季節調整値
 (新規学卒者を除きパートタイムを含む)
 平成31年2月 全国平均 1.63倍 [原数値1.72倍]



(注) 季節調整値計算(季節調整値替え)は、毎年過去1年分のデータが揃う年初に行われ、季節調整済系列が改訂される。
 (資料出所) 厚生労働省「職業安定業務統計」。