

取 扱 注 意
平成 3 1 年 3 月 1 日 (金)
午 前 8 : 3 0 解 禁

職 業 安 定 業 務 取 扱 月 報

(平 成 3 1 年 1 月 分)

も く じ

1	労働市場の動き	1～3	ページ
2	受理地別 求人倍率・求人・求職の動き	4～6	〃
3	就業地別 求人倍率・求人の動き	7～9	〃
4	職業紹介・雇用保険主要指標	10	〃
5	職業紹介状況	11～13	〃
6	産業別新規求人・充足状況	14	〃
7	職業別常用新規求職・求人就職状況	15	〃
8	雇用保険業務取扱状況	16	〃
9	安定所別職業紹介状況	17～19	〃
10	出稼労働者県外職業紹介状況	20	〃
11	都道府県別有効求人倍率（季節調節値）	21	〃

青森労働局職業安定部職業安定課

労働市場の動き(平成31年1月)

青森労働局職業安定部職業安定課

○ 景気の動向

(1) 国内

景気は、緩やかに回復している。個人消費は、持ち直している。設備投資は、増加している。輸出は、このところ弱含んでいる。生産は、一部に弱さがみられるものの、緩やかに増加している。企業収益は、高い水準にあるものの、改善に足踏みがみられる。企業の業況判断は、おおむね横ばいとなっている。雇用情勢は、着実に改善している。消費者物価は、このところ横ばいとなっている。

先行きについては、雇用・所得環境の改善が続くなかで、各種政策の効果もあって、緩やかな回復が続くことが期待される。ただし、通商問題の動向が世界経済に与える影響や、中国経済の先行き、海外経済の動向と政策に関する不確実性、金融資本市場の変動の影響に留意する必要がある。

【内閣府】

(2) 県内

県内の景気は、緩やかに回復している。

最終需要動向をみると、個人消費は、一部に弱めの動きがみられるものの、回復基調を維持している。すなわち、家電販売は持ち直しが続くなか、大型小売店販売は基調として回復している。この間、乗用車販売は持ち直している。

住宅投資は、横ばい圏内で推移している。設備投資は、緩やかに増加している。公共投資は、横ばい圏内で推移している。

生産動向をみると、増加ペースが鈍化している。すなわち、電気機械等は増勢が鈍化しているほか、紙・パルプは減少している。この間、鉄鋼は緩やかに持ち直しているほか、業務用機械は高水準で推移している。

雇用面を見ると、労働需給は、引き締まっている。

【日本銀行青森支店】(平成31年2月公表)

2019(平成31)年1月度の青森県企業倒産は1件(前年同月比50.00%減)、負債総額は5100万円(同73.84%減)。前年同月比で倒産件数は1件の減少となり、又、その1件も1億円未満と小規模のみとなった事から、負債総額は前年比1億4400万円の大幅減となった。

2014(平成26)年4月、消費税増税が引き金となったケースもあり11件の倒産が発生し単月の一桁倒産は一時途絶えたが、同年5月以降は57ヶ月連続で一桁台の件数に留まっている。これら背景には日銀主導による量的緩和政策、東日本大震災以降の復興需要等、好材料に恵まれ、倒産の発生は抑制された状況が続いている。

2018(平成30)年3月に倒産件数は8件を記録して以降、10ヶ月連続で倒産件数は5件以下に留まっている。ここ数年の傾向として、倒産件数は減少傾向にある反面、休廃業・解散企業は増加傾向にあり、2018年間に青森県内で464件発生、2000年以降では最高を記録している。先行き不透明感は否めず、倒産には至らずとも、清算できるうちに事業閉鎖を望む、又、後継者難から廃業に至るケースも少なく無い。ただし、2018年末には長年ジリ貧にあった老舗企業が破産の準備に入る等、息切れ倒産が目立ち始めており、多額の負債を抱え廃業できない業歴の長い企業にとっては、更なる厳しい局面を迎えるであろう。

【東京商工リサーチ青森支店】

労働需給面では、5人以上の解雇者(希望退職者の募集等を含む)を出した企業整理離職者状況をみると、平成30年1月の11事業所、解雇者数129人に対し、平成31年1月は10事業所、解雇者数143人と、前年同月と比較して事業所数は1件(9.1%)減少し、解雇者数は14人(10.9%)増加した。

雇用情勢をみると、月間有効求職者数(季節調整値)は22,811人で前月に比べ716人減少、月間有効求人(同)は30,773人で前月に比べ63人減少した。有効求人倍率(同)は1.35倍で、前月比0.04ポイント上回った。

新規求人倍率(季節調整値)は1.99倍で、前月の1.79倍より0.20ポイント上回った。

また、就業地別有効求人倍率(同)1.47倍となり、前月の1.44倍を0.03ポイント上回った。(参考指標)

正社員有効求人倍率(実数値)は0.96倍で前年同月を0.08ポイント上回った。

○ 労働市場の概況

月間有効求人全数(学卒を除きパートタイムを含む実数)は、前年同月比0.2%(69人)増加の29,394人、全数のうち常用(パートタイムを除く実数)は同2.2%(354人)増加の16,600人となった。

月間有効求職者全数(同)は、前年同月比3.2%(833人)減少の24,866人、全数のうち常用(同)は同4.5%(629人)減少の13,215人となった。

この結果、全数の有効求人倍率(原数値)は1.18倍となり、前年同月を0.04ポイント上回った。

新規求人倍率(原数値)は1.59倍で、前年同月を0.15ポイント上回った。

一方、パートタイム有効求人全数(実数)は、前年同月比0.3%(32人)減少の11,160人、同有効求職者全数(同)は前年同月比6.2%(400人)増加の6,860人となり、同有効求人倍率は1.63倍で前年同月を0.10ポイント下回った。

○ 求人の動向

新規求人全数(学卒を除きパートタイムを含む実数)は、前年同月比0.6%(73人)増加の11,475人、全数のうち常用(パートタイムを除く実数)は同2.1%(127人)増加の6,125人、臨時・季節は同2.9%(25人)減少の838人、パートタイムは同0.6%(29人)減少の4,512人となった。

また、産業別における新規求人全数のうち前年同月比は、鉱業、採石業、砂利採取業50.0%(2人)、建設業17.8%(209人)、学術研究、専門・技術サービス業25.4%(31人)、宿泊業、飲食サービス業6.9%(57人)、医療、福祉1.0%(29人)、サービス業2.2%(28人)、公務(他に分類されるものを除く)・その他49.2%(159人)で増加し、農、林、漁業10.3%(13人)、製造業14.7%(136人)、電気・ガス・熱供給・水道業28.6%(4人)、情報通信業38.8%(59人)、運輸業、郵便業4.2%(20人)、卸売業、小売業1.4%(29人)、金融業、保険業6.9%(10人)、不動産業、物品賃貸業8.9%(16人)、生活関連サービス業、娯楽業26.8%(107人)、教育、学習支援業15.6%(38人)、複合サービス事業13.0%(10人)で減少した。製造業の内訳をみると、食料品製造業、飲料・たばこ・飼料製造業12.7%(39人)、パルプ・紙・紙加工品製造業142.9%(10人)、鉄鋼業、非鉄金属製造業11.8%(2人)、情報通信機械器具製造業29.4%(5人)で増加したが、繊維工業15.0%(18人)、木材・木製品製造業(家具を除く)、家具・装備品製造業50.0%(12人)、印刷・同関連業9.1%(2人)、化学工業、石油製品・石炭製品製造業、プラスチック、ゴム製品製造業5.3%(1人)、窯業・土石製品製造業4.8%(1人)、金属製品製造業2.5%(2人)、はん用・生産用機械器具製造業18.8%(6人)、業務用機械器具製造業82.8%(48人)、電子部品・デバイス・電子回路製造業82.7%(67人)、電気機械器具製造業20.3%(16人)、輸送用機械器具製造業43.8%(14人)、その他の製造業55.6%(5人)で減少した。

新規求人数における正社員求人数の割合は40.2%、有効求人数における割合は43.0%であった。

○ 求職の動向

新規求職申込件数全数(学卒を除きパートタイムを含む実数)は、前年同月比8.7%(693件)減少の7,229件となった。全数のうち常用(パートタイムを除く)は同8.3%(343件)減少の3,800件、臨時・季節(同)は同10.7%(216件)減少の1,794件、パートタイムは前年同月比7.6%(134件)減少の1,635件となった。

中高年齢者(パートタイムを除く実数)は、同7.3%(214件)減少の2,714件とな

った。

また、新規求職者全数における雇用保険受給資格決定件数の割合は50.8% (前年同月48.1%)、常用新規求職者に占める基本手当受給資格決定件数の割合は39.0%(同35.3%)となっている。

常用新規求職者(パートタイムを含む実数)の希望職種別構成は、専門的・技術的職業10.9%(前年同月11.1%)、事務的職業24.9%(同23.7%)、販売の職業8.1%(同9.3%)、サービスの職業14.8%(同14.2%)、生産工程の職業9.1%(同10.4%)、運搬・清掃・包装等の職業20.0%(同18.8%)などとなっている。

○ 就職の動向

就職全数(学卒を除きパートタイムを含む実数)は、前年同月比4.9%(93件)減少の1,812件、全数のうち常用(パートタイムを除く実数)は同9.2%(100件)減少の987件、臨時・季節は(同)は前年同月比9.9%(12件)増加の133件、パートタイムは同0.7%(5件)減少し692件となった。

また、雇用保険基本手当受給者(パートタイムを除く実数)の就職件数は前年同月比9.5%(30件)減少し286件となった。

基本手当受給資格決定件数(高年齢を含む)に対する就職率は16.1%(前年同月17.9%)と1.8ポイント前年同月を下回った。

パートを含む常用の新規求職者に対する就職率をみると、全数で27.5%(同27.0%)となっている。

また、常用就職者全数に対する職種別構成は、専門的・技術的職業14.2%、事務的職業14.6%、販売の職業8.6%、サービスの職業22.6%、生産工程の職業12.2%、運搬・清掃・包装等の職業14.8%などとなっている。

○ 充足の動向

充足全数(学卒を除きパートタイムを含む実数)は、前年同月比5.1%(92件)減少の1,722件となった。

また、産業別でみると、充足全数のうち前年同月比は、建設業12.7%(13件)、

情報通信機械器具製造業25.0%(2件)、宿泊業、飲食サービス業3.2%(3件)、生活関連サービス業、娯楽業14.9%(7件)、教育、学習支援業48.3%(14件)、複合サービス事業80.0%(8件)、公務(他に分類されるものを除く)・その他27.7%(26件)で増加し、農、林、漁業30.8%(8件)、鉱業、採石業、砂利採取業100.0%(1件)、製造業17.3%(39件)、電気・ガス・熱供給・水道業22.2%(2件)、運輸業、郵便業31.1%(33件)、卸売業、小売業10.3%(34件)、金融業、保険業44.4%(4件)、不動産業、物品賃貸業60.0%(18件)、学術研究、専門・技術サービス業14.3%(4件)、医療、福祉4.0%(19件)、サービス業1.6%(3件)で減少した。

製造業の内訳をみると、食料品製造業、飲料・たばこ・飼料製造業12.0%(10件)、パルプ・紙・紙加工品製造業28.6%(2件)、化学工業、石油製品・石炭製品製造業、プラスチック、ゴム製品製造業300.0%(6件)、鉄鋼業、非鉄金属製造業60.0%(3件)、はん用機械器具製造業、生産用機械器具製造業200.0%(4件)、情報通信機械器具製造業20.0%(1件)で増加し、繊維工業26.3%(5件)、木材・木製品製造業(家具を除く)、家具・装備品製造業11.1%(1件)、印刷・同関連業25.0%(2件)、窯業・土石製品製造業16.7%(1件)、金属製品製造業69.2%(18件)、電子部品・デバイス・電子回路製造業79.3%(23件)、電気機械器具製造業50.0%(4件)、輸送用機械器具製造業100.0%(9件)、その他の製造業100.0%(2件)で減少した。なお業務用機械器具製造業では増減が無かった。

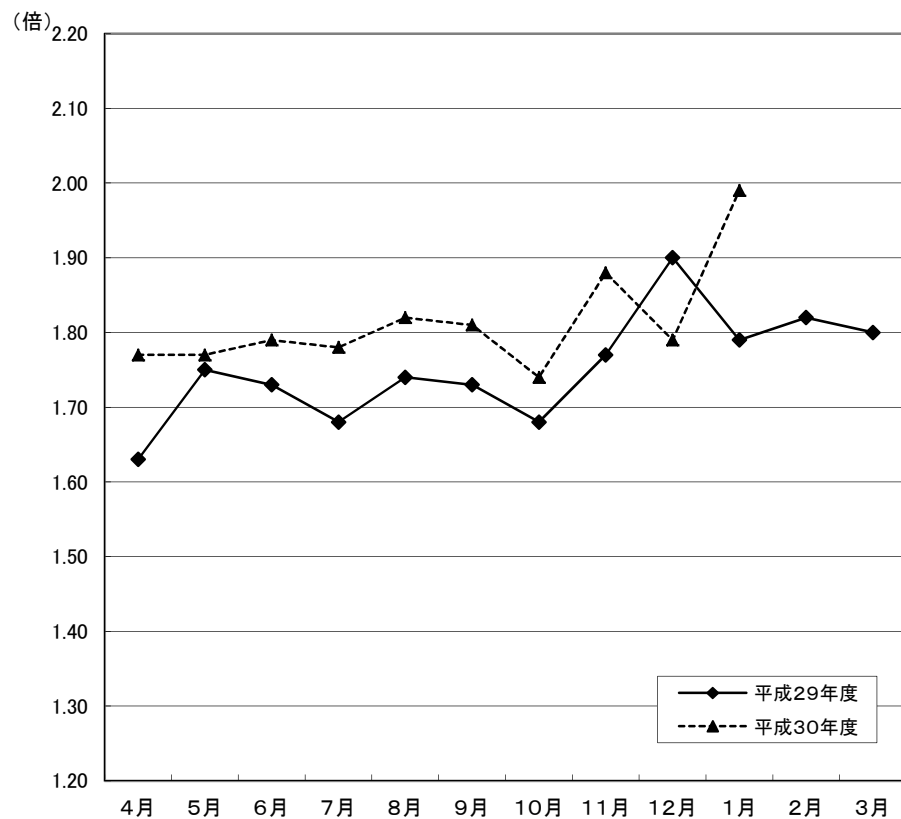
○ 地域雇用開発助成金に係る事業所設置及び雇入れ計画書受理状況

・ 計画書受理件数	3 件	[前年同月	6 件]
・ 雇入れ予定人数	14 人	[前年同月	33 人]

○ 雇用調整助成金等の支給状況

・ 休業実施計画届受理件数	0 件	[前年同月	9 件]
・ 支給件数、金額	0 件		0 千円
		[前年同月	10 件
			19,161 千円]

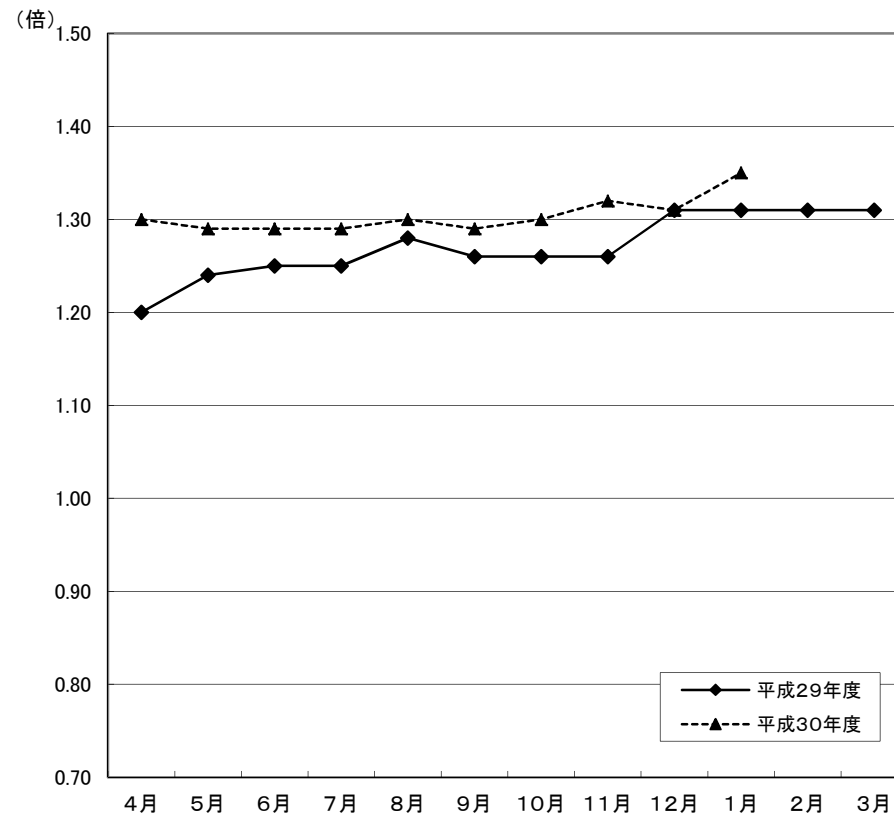
受理地別 新規求人倍率の動き(全数)
(季節調整値)



	4月	5月	6月	7月	8月	9月	10月	11月	12月	1月	2月	3月
平成29年度	1.63	1.75	1.73	1.68	1.74	1.73	1.68	1.77	1.90	1.79	1.82	1.80
平成30年度	1.77	1.77	1.79	1.78	1.82	1.81	1.74	1.88	1.79	1.99		

※ 季節調整法は、センサス局法Ⅱ(X-12ARIMA)による。なお、平成30年12月以前の数値は新季節指数により改訂されている。

受理地別 有効求人倍率の動き(全数)
(季節調整値)

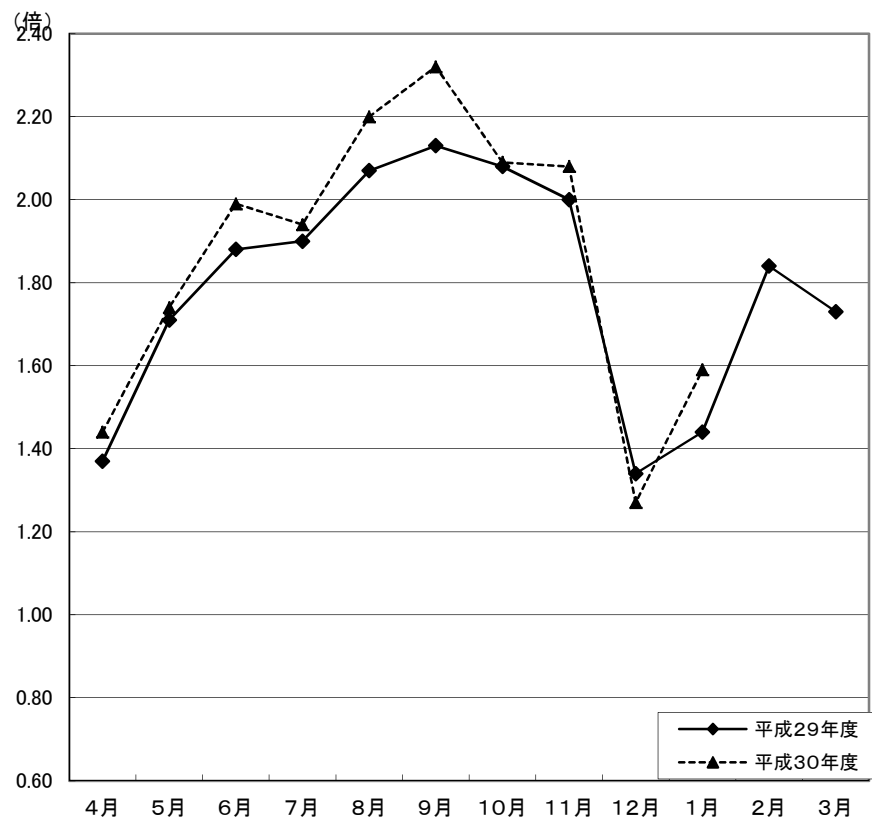


	4月	5月	6月	7月	8月	9月	10月	11月	12月	1月	2月	3月
平成29年度	1.20	1.24	1.25	1.25	1.28	1.26	1.26	1.26	1.31	1.31	1.31	1.31
平成30年度	1.30	1.29	1.29	1.29	1.30	1.29	1.30	1.32	1.31	1.35		

※ 季節調整法は、センサス局法Ⅱ(X-12ARIMA)による。なお、平成30年12月以前の数値は新季節指数により改訂されている。

受理地別 新規求人倍率の動き(全数)

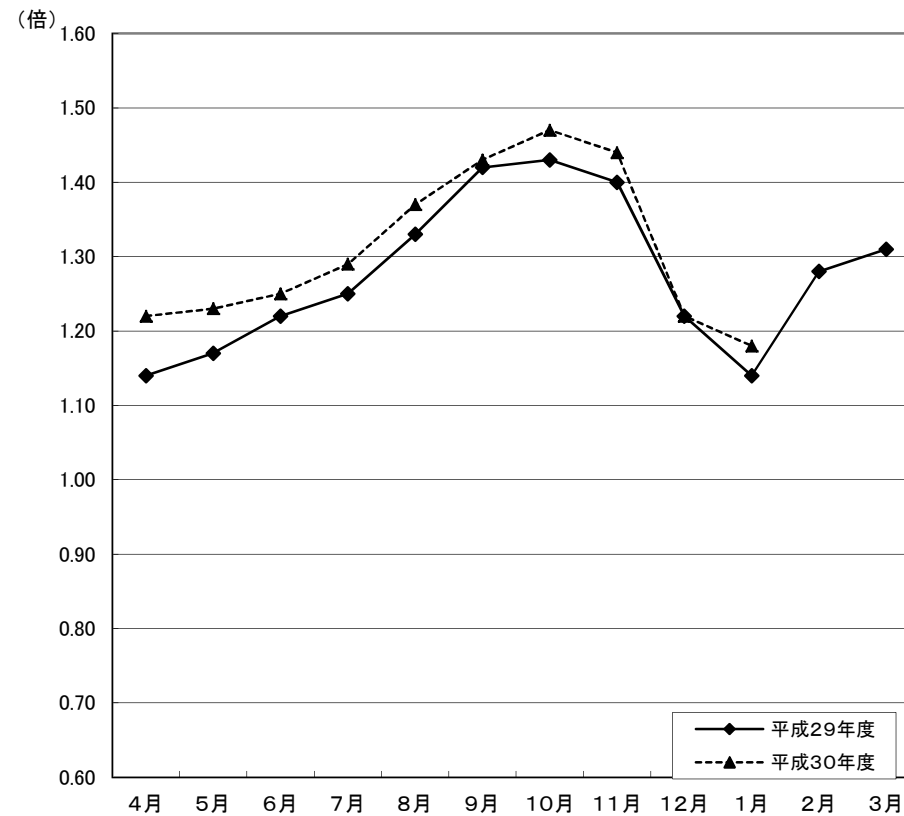
(原数値)



	4月	5月	6月	7月	8月	9月	10月	11月	12月	1月	2月	3月
平成29年度	1.37	1.71	1.88	1.90	2.07	2.13	2.08	2.00	1.34	1.44	1.84	1.73
平成30年度	1.44	1.74	1.99	1.94	2.20	2.32	2.09	2.08	1.27	1.59		

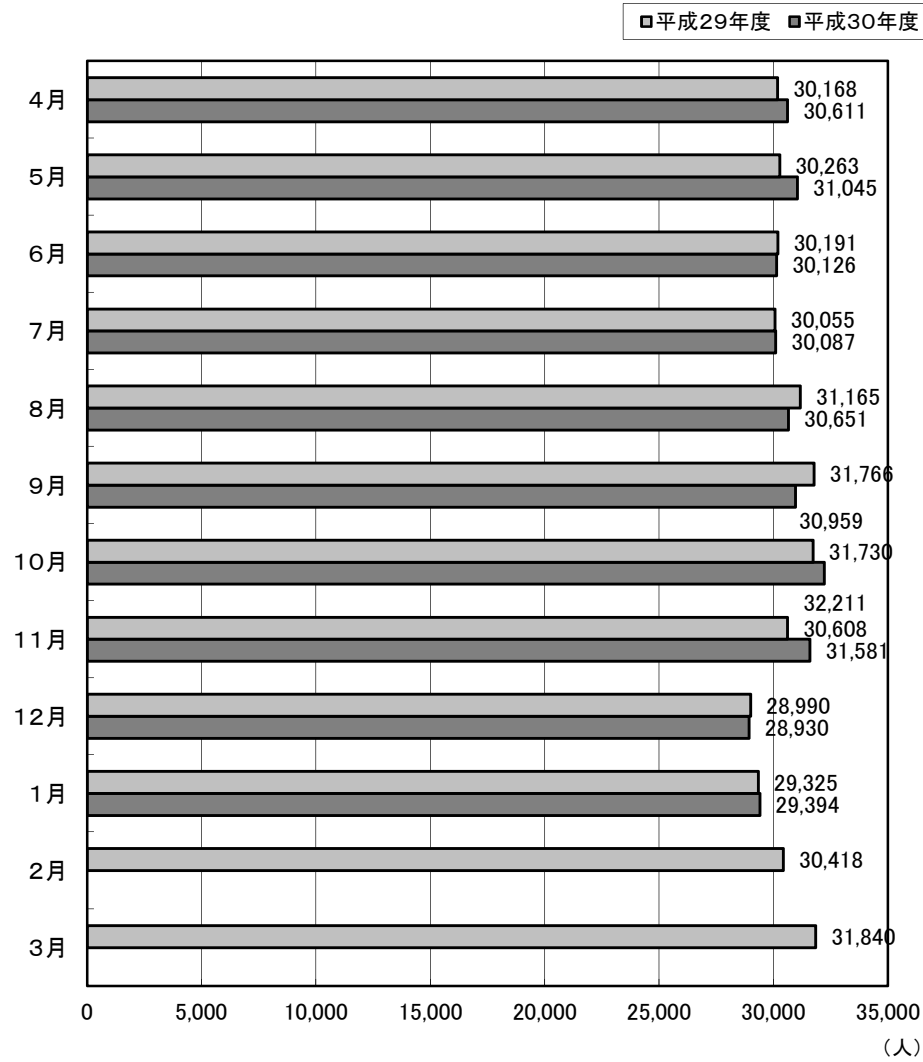
受理地別 有効求人倍率の動き(全数)

(原数値)

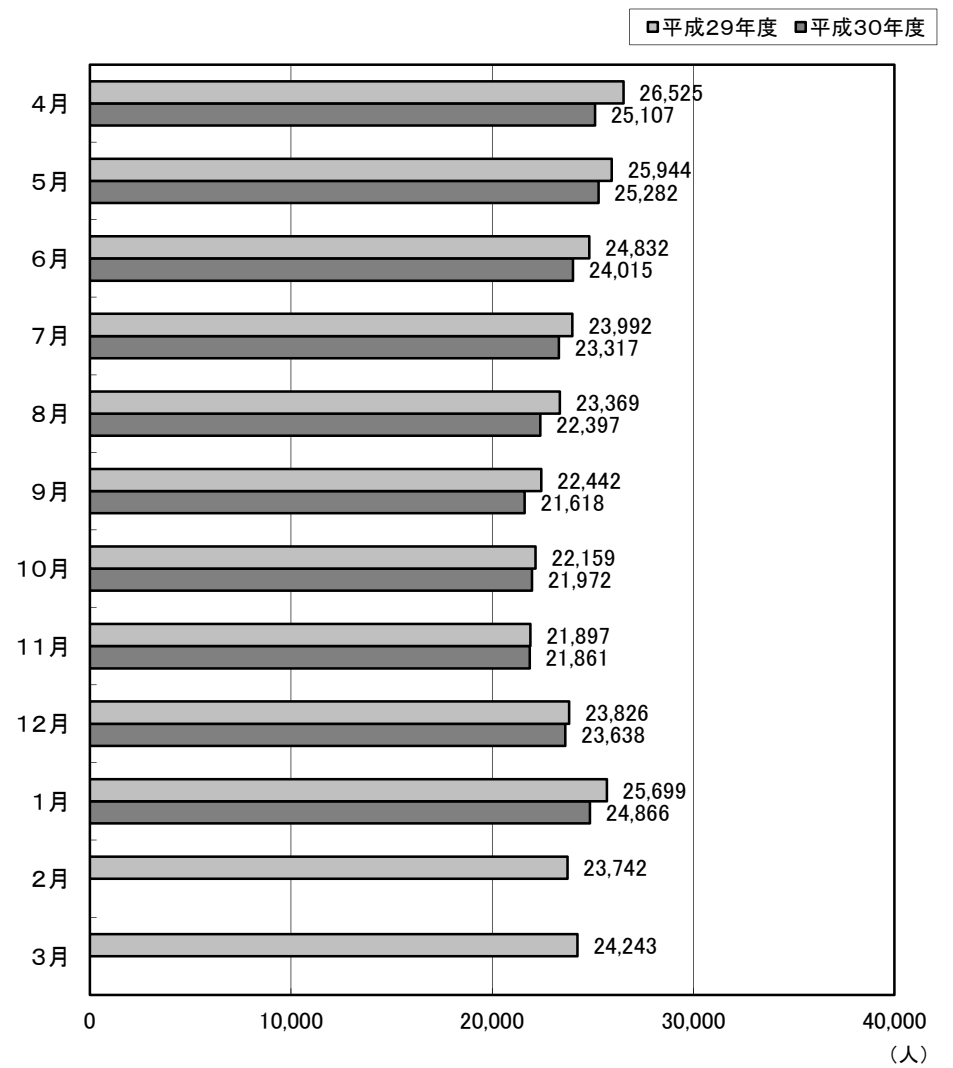


	4月	5月	6月	7月	8月	9月	10月	11月	12月	1月	2月	3月
平成29年度	1.14	1.17	1.22	1.25	1.33	1.42	1.43	1.40	1.22	1.14	1.28	1.31
平成30年度	1.22	1.23	1.25	1.29	1.37	1.43	1.47	1.44	1.22	1.18		

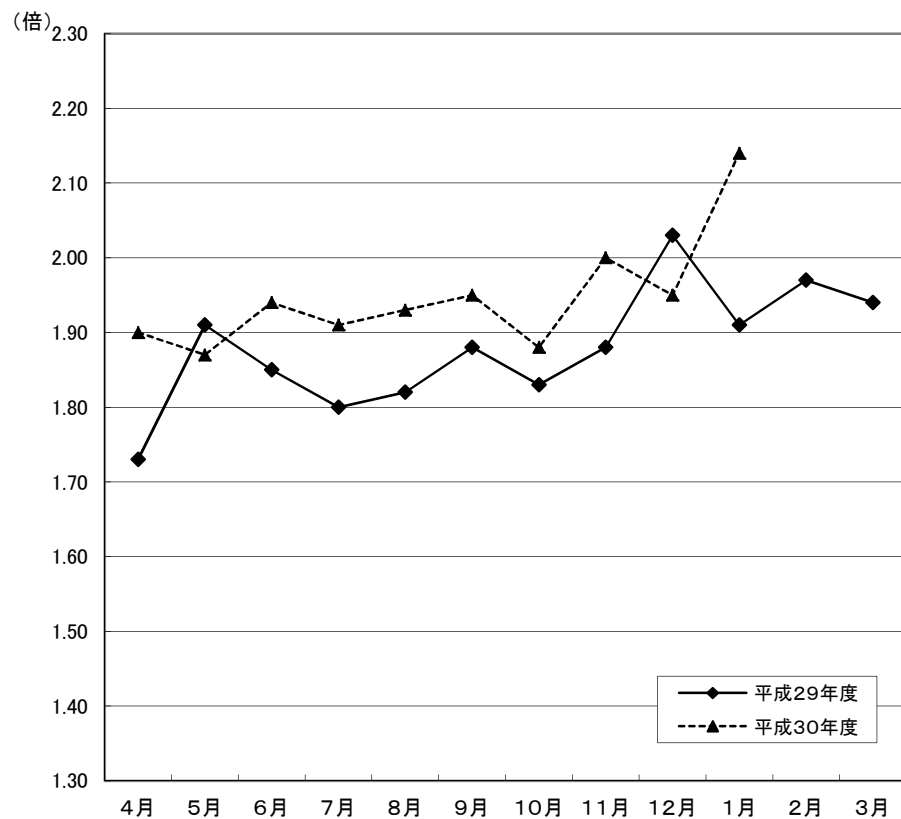
受理地別 有効求人の動き(全数)



受理地別 有効求職の動き(全数)



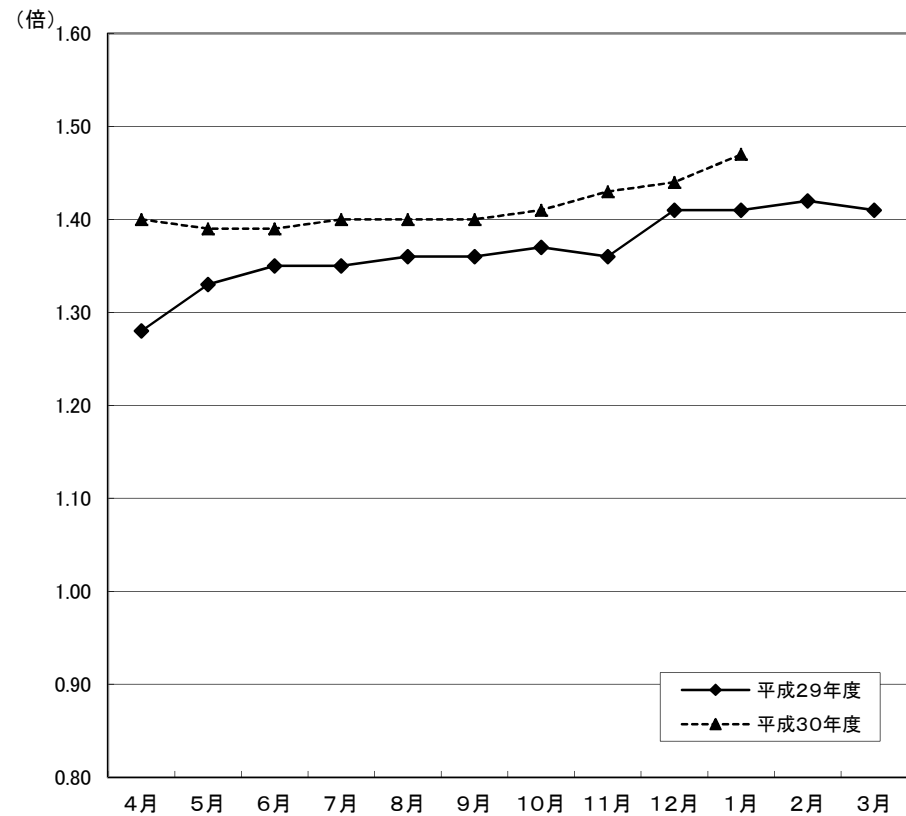
就業地別 新規求人倍率の動き(全数)
(季節調整値)



	4月	5月	6月	7月	8月	9月	10月	11月	12月	1月	2月	3月
平成29年度	1.73	1.91	1.85	1.80	1.82	1.88	1.83	1.88	2.03	1.91	1.97	1.94
平成30年度	1.90	1.87	1.94	1.91	1.93	1.95	1.88	2.00	1.95	2.14		

※ 季節調整法は、センサス局法Ⅱ(X-12ARIMA)による。なお、平成30年12月以前の数値は新季節指数により改訂されている。

就業地別 有効求人倍率の動き(全数)
(季節調整値)

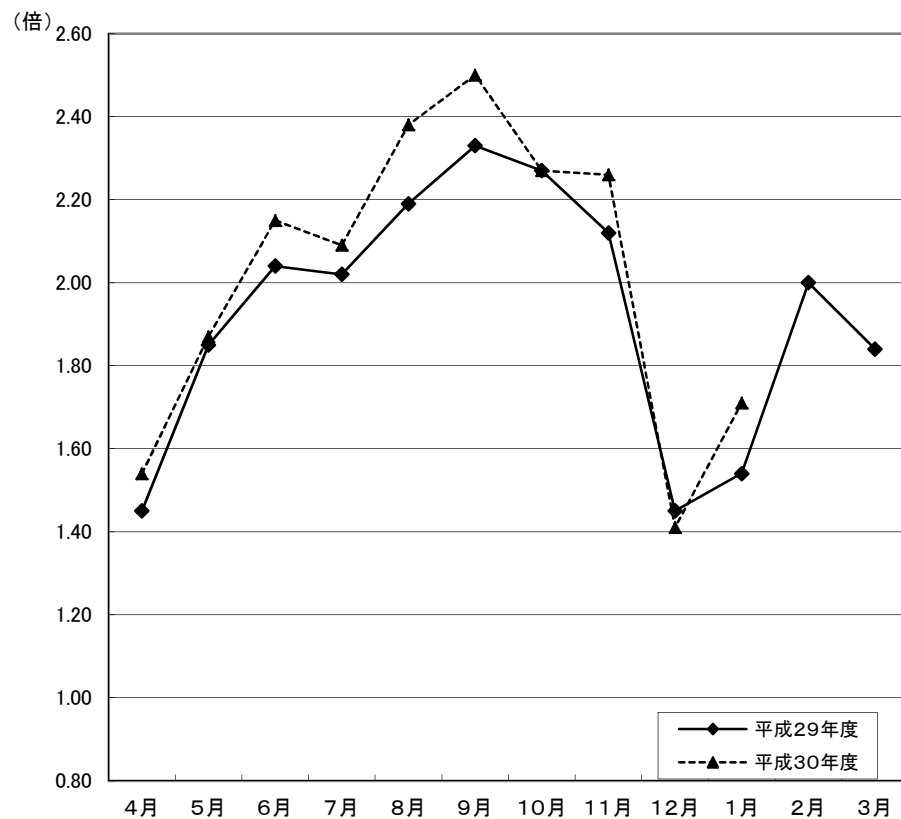


	4月	5月	6月	7月	8月	9月	10月	11月	12月	1月	2月	3月
平成29年度	1.28	1.33	1.35	1.35	1.36	1.36	1.37	1.36	1.41	1.41	1.42	1.41
平成30年度	1.40	1.39	1.39	1.40	1.40	1.40	1.41	1.43	1.44	1.47		

※ 季節調整法は、センサス局法Ⅱ(X-12ARIMA)による。なお、平成30年12月以前の数値は新季節指数により改訂されている。

就業地別 新規求人倍率の動き(全数)

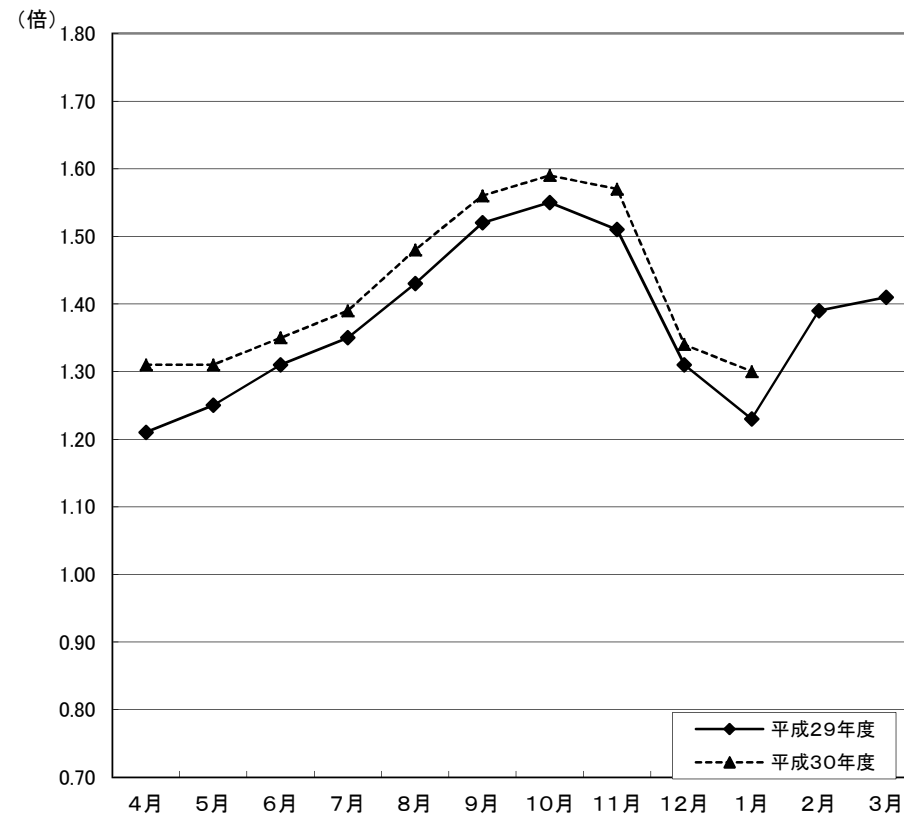
(原数値)



	4月	5月	6月	7月	8月	9月	10月	11月	12月	1月	2月	3月
平成29年度	1.45	1.85	2.04	2.02	2.19	2.33	2.27	2.12	1.45	1.54	2.00	1.84
平成30年度	1.54	1.87	2.15	2.09	2.38	2.50	2.27	2.26	1.41	1.71		

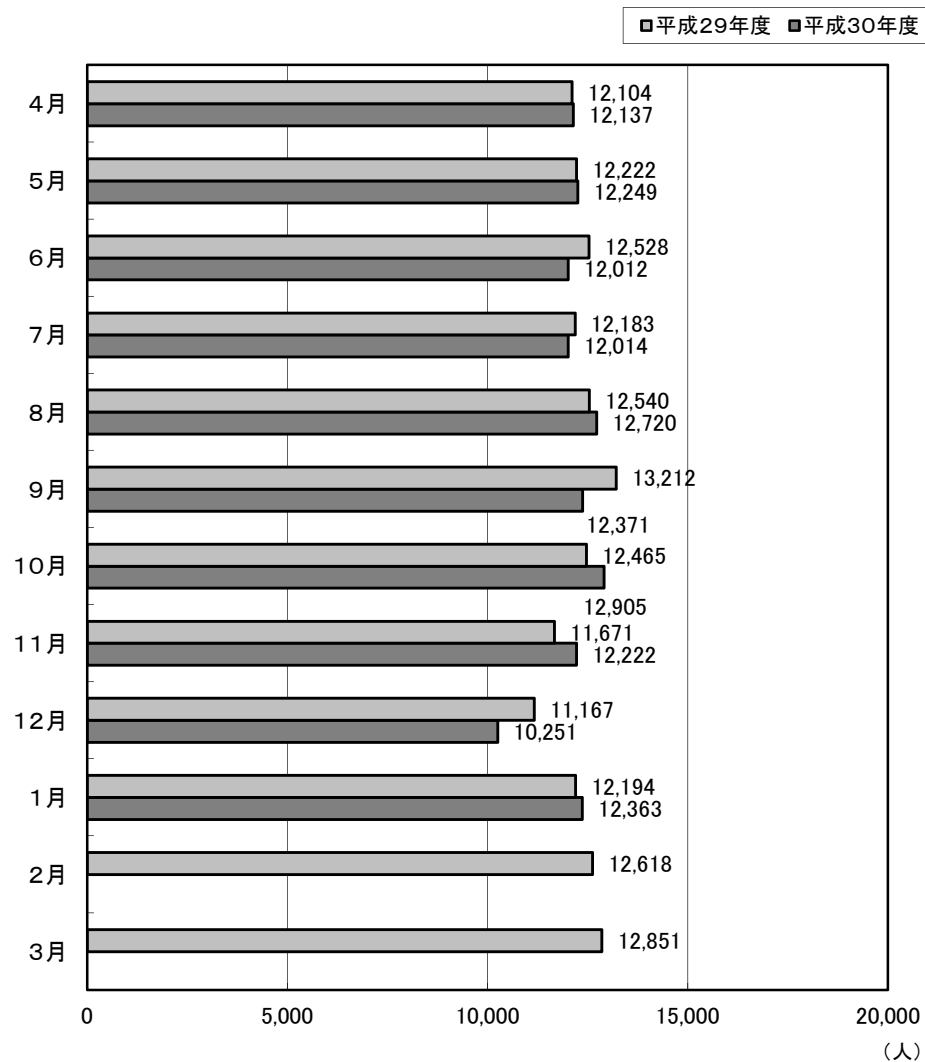
就業地別 有効求人倍率の動き(全数)

(原数値)

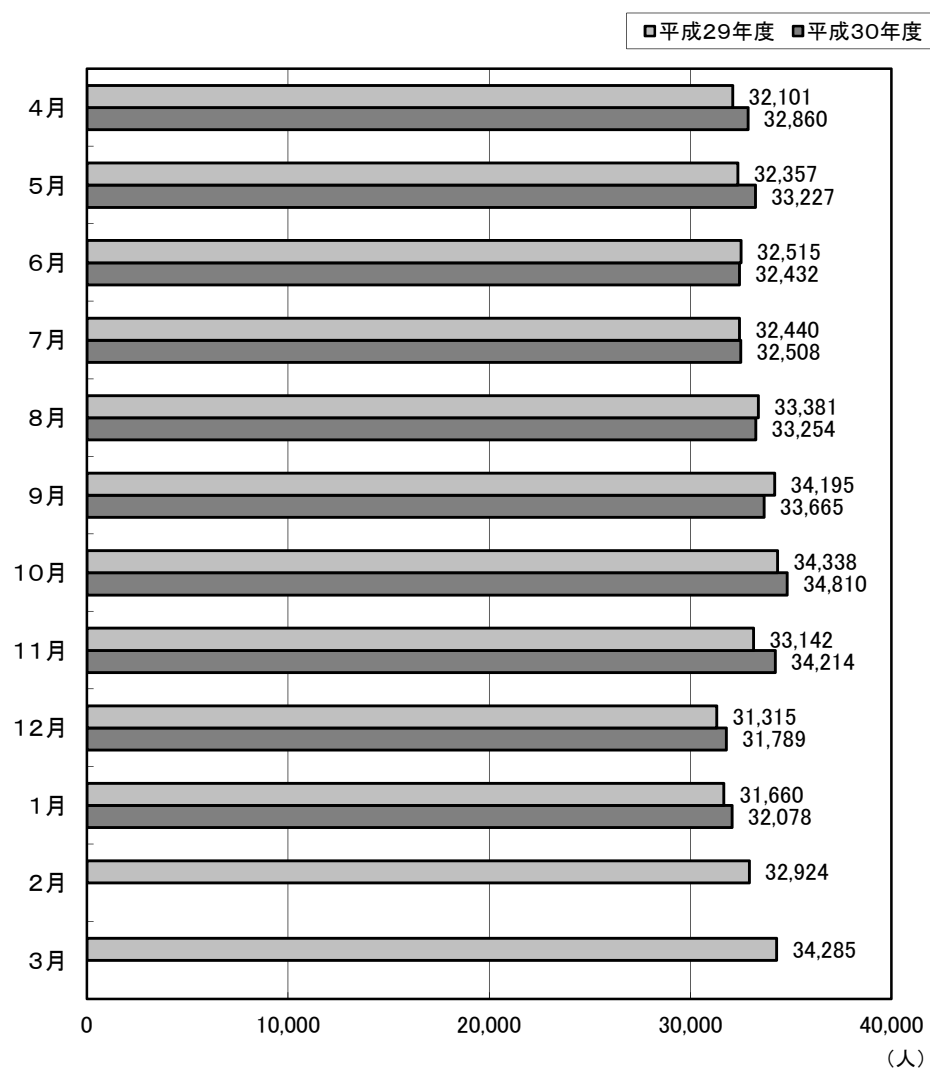


	4月	5月	6月	7月	8月	9月	10月	11月	12月	1月	2月	3月
平成29年度	1.21	1.25	1.31	1.35	1.43	1.52	1.55	1.51	1.31	1.23	1.39	1.41
平成30年度	1.31	1.31	1.35	1.39	1.48	1.56	1.59	1.57	1.34	1.30		

就業地別 新規求人の動き(全数)



就業地別 有効求人への動き(全数)



職業紹介・雇用保険主要指標

(単位:人、倍、%)

区 分				当 月	前 年 同 月	対前年同月比	区 分				当 月	前 年 同 月	対前年同月比
1	新規求職者数(2+3+4)			7,229	7,922	▲ 8.7	36	34のうち臨時・季節			23	23	0.0
2	1のうち常用			3,800	4,143	▲ 8.3	37	充足数(38+39+40)			1,722	1,814	▲ 5.1
3	1のうち臨時・季節			1,794	2,010	▲ 10.7	38	37のうち常用			952	1,049	▲ 9.2
4	1のうちパートタイム			1,635	1,769	▲ 7.6	39	37のうち臨時・季節			112	98	14.3
5	4のうち臨時・季節			7	15	▲ 53.3	40	37のうちパートタイム			658	667	▲ 1.3
6	1のうち中高年者(パートタイムを除く)			2,714	2,928	▲ 7.3	41	40のうち臨時・季節			179	183	▲ 2.2
7	6のうち常用			1,451	1,545	▲ 6.1	42	新規求人倍率(季節調整値・全数)			1.99	1.79	0.20
8	月間有効求職者数(9+10+11)			24,866	25,699	▲ 3.2	43	新規求人倍率(原数値・全数)			1.59	1.44	0.15
9	8のうち常用			13,215	13,844	▲ 4.5	44	新規求人倍率(原数値・常用)			1.79	1.63	0.16
10	8のうち臨時・季節			4,791	5,395	▲ 11.2	45	新規求人倍率(原数値・臨時)			0.96	0.89	0.07
11	8のうちパートタイム			6,860	6,460	6.2	46	有効求人倍率(季節調整値・全数)			1.35	1.31	0.04
12	11のうち臨時・季節			31	39	▲ 20.5	47	有効求人倍率(原数値・全数)			1.18	1.14	0.04
13	8のうち中高年者(パートタイムを除く)			9,185	9,666	▲ 5.0	48	有効求人倍率(原数値・常用)			1.28	1.26	0.02
14	13のうち常用			5,695	5,841	▲ 2.5	49	有効求人倍率(原数値・臨時)			0.76	0.70	0.06
15	新規求人数(16+17+18)			11,475	11,402	0.6	50	就職率(26÷1×100)			25.1	24.0	1.1
16	15のうち常用			6,125	5,998	2.1	51	常用就職率(パートタイムを含む)			27.5	27.0	0.5
17	15のうち臨時・季節			838	863	▲ 2.9	52	中高年就職率(31÷6×100)			15.5	13.9	1.6
18	15のうちパートタイム			4,512	4,541	▲ 0.6	53	同上常用就職率(32÷7×100)			23.7	23.4	0.3
19	18のうち臨時・季節			899	949	▲ 5.3	54	充足率(37÷15×100)			15.0	15.9	▲ 0.9
20	月間有効求人数(21+22+23)			29,394	29,325	0.2	55	同上常用充足率(38÷16×100)			15.5	17.5	▲ 2.0
21	20のうち常用			16,600	16,246	2.2	56	離職票交付枚数(基本手当・高年齢・短時間)			3,720	3,743	▲ 0.6
22	20のうち臨時・季節			1,634	1,887	▲ 13.4	57	離職票交付枚数(短期特例)			1,493	1,584	▲ 5.7
23	20のうちパートタイム			11,160	11,192	▲ 0.3	58	受給資格決定件数(59+60+61)			3,674	3,812	▲ 3.6
24	23のうち臨時・季節			2,050	1,933	6.1	59	58のうち基本手当			1,482	1,463	1.3
25	紹介件数			6,037	6,981	▲ 13.5	60	58のうち高年齢			298	304	▲ 2.0
26	就職件数(27+28+29)			1,812	1,905	▲ 4.9	61	58のうち短期特例			1,894	2,045	▲ 7.4
27	26のうち常用			987	1,087	▲ 9.2	62	初回受給者数(基本手当)			1,169	1,104	5.9
28	26のうち臨時・季節			133	121	9.9	63	受給者実人員(64+65+66)			8,193	8,752	▲ 6.4
29	26のうちパートタイム			692	697	▲ 0.7	64	63のうち基本手当			4,622	4,656	▲ 0.7
30	29のうち臨時・季節			187	189	▲ 1.1	65	63のうち高年齢			301	302	▲ 0.3
31	26のうち中高年者(パートタイムを除く)			421	406	3.7	66	63のうち短期特例			3,270	3,794	▲ 13.8
32	31のうち常用			344	361	▲ 4.7	67	雇用保険支給金額(68+69+70)(千円)			1,268,375	1,346,314	▲ 5.8
33	26のうち基本手当受給者(パートタイムを除く)			286	316	▲ 9.5	68	67のうち基本手当			561,516	546,347	2.8
34	26のうち他県への就職			107	105	1.9	69	67のうち高年齢			58,144	54,630	6.4
35	34のうち常用			84	82	2.4	70	67のうち短期特例			648,715	745,337	▲ 13.0

(資料) 青森労働局職業安定部職業安定課「職業安定業務統計」「雇用保険事業統計」。

(注1) 「求人倍率」は新規学卒を除きパートタイムを含む。

(注2) 「うち常用」、「うち臨時・季節」はパートタイムを除く。

(注3) パートタイムを除く求人倍率(原数値)は次の通りである。()内は前年同月。

新規求人倍率 全数 1.24 (1.12) 常用 1.61 (1.45) 臨時・季節 0.47 (0.43)

有効求人倍率 全数 1.01 (0.94) 常用 1.26 (1.17) 臨時・季節 0.34 (0.35)

職業紹介状況（1～求職）

（単位：人、％）

区分	新規求職者数							月間有効求職者数						
	全数計	対前年同期比	うち常用	うち臨時季節	うちパートタイム	うちうち常用	うち中高年	全数計	対前年同期比	うち常用	うち臨時季節	うちパートタイム	うちうち常用	うち中高年
20年度	138,382	1.1	82,327	27,989	28,066	27,900	42,817	464,789	0.2	315,815	50,652	98,322	97,841	142,374
21年度	132,886	▲ 4.0	80,176	24,902	27,808	27,593	41,018	499,468	7.5	349,743	45,754	103,971	103,361	153,502
22年度	127,002	▲ 4.4	76,178	22,920	27,904	27,645	39,511	454,240	▲ 9.1	309,048	42,080	103,112	102,419	140,854
23年度	121,269	▲ 4.5	73,985	20,219	27,065	26,794	36,914	438,552	▲ 3.5	297,190	37,685	103,677	102,889	134,210
24年度	113,426	▲ 6.5	69,217	19,052	25,157	24,952	34,281	406,861	▲ 7.2	273,737	36,076	97,048	96,463	120,790
25年度	108,037	▲ 4.8	65,547	17,674	24,816	24,630	32,618	388,917	▲ 4.4	258,186	34,008	96,723	96,211	115,240
26年度	100,673	▲ 6.8	60,925	16,214	23,534	23,317	31,300	360,587	▲ 7.3	236,174	31,399	93,014	92,419	108,692
27年度	92,698	▲ 7.9	56,005	14,449	22,244	22,050	29,455	333,669	▲ 7.5	215,803	28,148	89,718	89,166	101,862
28年度	84,143	▲ 9.2	51,188	12,348	20,607	20,443	27,493	303,715	▲ 9.0	196,285	22,669	84,761	84,293	94,654
29年度合計	78,462	▲ 6.8	47,422	10,803	20,237	20,088	26,176	288,670	▲ 5.0	183,260	20,493	84,917	84,484	91,683
29年度月平均	6,539	▲ 6.8	3,952	900	1,686	1,674	2,181	24,056	▲ 5.0	15,272	1,708	7,076	7,040	7,640
29年 4月	8,371	▲ 5.7	5,231	613	2,527	2,511	2,692	26,525	▲ 4.2	17,484	1,169	7,872	7,831	8,261
5月	6,601	▲ 5.6	4,166	535	1,900	1,896	2,057	25,944	▲ 4.8	16,960	1,086	7,898	7,869	8,019
6月	6,137	▲ 6.4	3,801	620	1,716	1,701	1,979	24,832	▲ 5.1	16,041	1,074	7,717	7,680	7,700
7月	6,029	▲ 2.5	3,722	829	1,478	1,468	2,077	23,992	▲ 4.8	15,408	1,415	7,169	7,136	7,580
8月	5,727	▲ 4.0	3,828	422	1,477	1,463	1,734	23,369	▲ 3.0	15,211	1,221	6,937	6,899	7,222
9月	5,681	▲ 8.6	3,922	102	1,657	1,645	1,478	22,442	▲ 4.6	15,214	251	6,977	6,943	6,457
10月	5,497	▲ 2.7	3,751	159	1,587	1,575	1,521	22,159	▲ 4.0	14,950	264	6,945	6,915	6,353
11月	5,514	▲ 5.3	3,320	749	1,445	1,427	1,780	21,897	▲ 3.9	14,274	891	6,732	6,690	6,510
12月	7,676	▲ 9.9	2,930	3,553	1,193	1,175	3,723	23,826	▲ 5.8	13,307	4,264	6,255	6,209	8,670
30年 1月	7,922	▲ 7.1	4,143	2,010	1,769	1,754	2,928	25,699	▲ 6.0	13,844	5,395	6,460	6,421	9,666
2月	6,321	▲ 13.1	4,034	768	1,519	1,509	2,082	23,742	▲ 6.8	14,715	2,361	6,666	6,633	7,816
3月	6,986	▲ 7.6	4,574	443	1,969	1,964	2,125	24,243	▲ 5.9	15,852	1,102	7,289	7,258	7,429
30年 4月	7,899	▲ 5.6	4,715	541	2,643	2,635	2,554	25,107	▲ 5.3	16,186	950	7,971	7,943	7,782
5月	6,567	▲ 0.5	3,981	704	1,882	1,874	2,208	25,282	▲ 2.6	15,797	1,322	8,163	8,138	8,038
6月	5,596	▲ 8.8	3,374	604	1,618	1,607	1,804	24,015	▲ 3.3	14,885	1,269	7,861	7,829	7,568
7月	5,739	▲ 4.8	3,456	740	1,543	1,538	1,936	23,317	▲ 2.8	14,438	1,444	7,435	7,408	7,377
8月	5,350	▲ 6.6	3,536	292	1,522	1,516	1,594	22,397	▲ 4.2	14,221	869	7,307	7,282	6,712
9月	4,953	▲ 12.8	3,339	87	1,527	1,522	1,368	21,618	▲ 3.7	14,124	219	7,275	7,251	6,249
10月	5,692	3.5	3,796	136	1,760	1,748	1,600	21,972	▲ 0.8	14,309	234	7,429	7,397	6,273
11月	5,409	▲ 1.9	3,227	723	1,459	1,450	1,815	21,861	▲ 0.2	13,697	909	7,255	7,223	6,506
12月	7,296	▲ 5.0	2,853	3,176	1,267	1,253	3,575	23,638	▲ 0.8	12,862	3,927	6,849	6,810	8,494
31年 1月	7,229	▲ 8.7	3,800	1,794	1,635	1,628	2,714	24,866	▲ 3.2	13,215	4,791	6,860	6,829	9,185
2月														
3月														
30年度合計	61,730	▲ 5.3	36,077	8,797	16,856	16,771	21,168	234,073	▲ 2.7	143,734	15,934	74,405	74,110	74,184

（資料）青森労働局職業安定部職業安定課「職業安定業務統計」。

（注）新規学卒を除く。「うち常用」、「うち臨時季節」、「うち中高年」はパートタイムを除く。

職業紹介状況（2～求人）

（単位：人、%、倍）

区分	新規求人数						月間有効求人数						求人倍率	
	全数計	対前年同期比	うち常用	うち臨時季節	うちパートタイム	うち常用	全数計	対前年同期比	うち常用	うち臨時季節	うちパートタイム	うち常用	原数値（全数）	
													新規	有効
20年度	78,211	▲ 18.5	40,268	6,278	31,665	26,955	175,719	▲ 20.3	94,097	12,137	69,485	61,261	0.57	0.38
21年度	70,531	▲ 9.8	33,163	7,293	30,075	24,119	144,270	▲ 17.9	72,014	12,054	60,202	50,311	0.53	0.29
22年度	81,517	15.6	39,063	8,602	33,852	26,990	175,685	21.8	87,064	16,189	72,432	60,098	0.64	0.39
23年度	91,255	11.9	44,865	10,396	35,994	29,019	201,475	14.7	101,956	20,817	78,702	64,937	0.75	0.46
24年度	103,937	13.9	51,688	11,842	40,407	32,984	248,510	23.3	125,821	25,977	96,712	80,270	0.92	0.61
25年度	114,605	10.3	57,548	12,016	45,041	37,162	281,820	13.4	143,151	27,132	111,537	92,975	1.06	0.72
26年度	116,464	1.6	59,973	10,175	46,316	38,168	292,936	3.9	153,613	22,918	116,405	97,482	1.16	0.81
27年度	124,280	6.7	63,421	10,445	50,414	41,361	317,624	8.4	164,745	23,333	129,546	108,393	1.34	0.95
28年度	131,893	6.1	68,997	11,262	51,634	41,651	344,172	8.4	182,564	26,941	134,667	110,182	1.57	1.13
29年度合計	137,575	4.3	74,955	10,335	52,285	43,116	366,519	6.5	202,679	24,939	138,901	116,093	1.75	1.27
29年度月平均	11,465	4.3	6,246	861	4,357	3,593	30,543	6.5	16,890	2,078	11,575	9,674	1.75	1.27
29年 4月	11,431	5.1	6,279	822	4,330	3,678	30,168	8.8	16,495	1,938	11,735	9,782	1.37	1.14
5月	11,317	8.9	5,989	987	4,341	3,555	30,263	10.2	16,498	2,122	11,643	9,719	1.71	1.17
6月	11,566	8.5	6,306	893	4,367	3,637	30,191	9.9	16,663	2,149	11,379	9,655	1.88	1.22
7月	11,453	1.8	6,148	915	4,390	3,617	30,055	8.5	16,564	2,114	11,377	9,600	1.90	1.25
8月	11,861	9.7	6,465	1,041	4,355	3,688	31,165	8.9	17,162	2,335	11,668	9,808	2.07	1.33
9月	12,081	5.1	6,688	984	4,409	3,717	31,766	5.7	17,652	2,392	11,722	9,950	2.13	1.42
10月	11,434	▲ 1.8	6,091	908	4,435	3,622	31,730	4.5	17,554	2,344	11,832	9,984	2.08	1.43
11月	11,002	7.9	5,930	760	4,312	3,516	30,608	5.5	16,799	2,106	11,703	9,730	2.00	1.40
12月	10,295	10.1	5,764	745	3,786	2,978	28,990	6.7	16,120	1,809	11,061	9,109	1.34	1.22
30年 1月	11,402	▲ 2.7	5,998	863	4,541	3,592	29,325	4.5	16,246	1,887	11,192	9,259	1.44	1.14
2月	11,653	3.1	6,485	784	4,384	3,609	30,418	3.6	16,993	1,982	11,443	9,378	1.84	1.28
3月	12,080	▲ 1.0	6,812	633	4,635	3,907	31,840	2.2	17,933	1,761	12,146	10,119	1.73	1.31
30年 4月	11,406	▲ 0.2	6,336	634	4,436	3,758	30,611	1.5	17,582	1,505	11,524	9,739	1.44	1.22
5月	11,437	1.1	6,584	660	4,193	3,520	31,045	2.6	17,955	1,548	11,542	9,808	1.74	1.23
6月	11,143	▲ 3.7	6,246	829	4,068	3,370	30,126	▲ 0.2	17,412	1,689	11,025	9,348	1.99	1.25
7月	11,134	▲ 2.8	6,255	795	4,084	3,500	30,087	0.1	17,460	1,791	10,836	9,281	1.94	1.29
8月	11,778	▲ 0.7	6,592	965	4,221	3,690	30,651	▲ 1.6	17,715	1,873	11,063	9,646	2.20	1.37
9月	11,510	▲ 4.7	6,367	931	4,212	3,499	30,959	▲ 2.5	17,561	2,058	11,340	9,779	2.32	1.43
10月	11,899	4.1	6,447	763	4,689	3,842	32,211	1.5	18,081	2,059	12,071	10,215	2.09	1.47
11月	11,269	2.4	6,089	630	4,550	3,771	31,581	3.2	17,540	1,833	12,208	10,212	2.08	1.44
12月	9,298	▲ 9.7	5,363	650	3,285	2,477	28,930	▲ 0.2	16,509	1,429	10,992	9,016	1.27	1.22
31年 1月	11,475	0.6	6,125	838	4,512	3,613	29,394	0.2	16,600	1,634	11,160	9,110	1.59	1.18
2月														
3月														
30年度合計	112,349	▲ 1.3	62,404	7,695	42,250	35,040	305,595	0.4	174,415	17,419	113,761	96,154	1.82	1.31

（資料）青森労働局職業安定部職業安定課「職業安定業務統計」。

（注）新規学卒を除く。「うち常用」、「うち臨時季節」はパートタイムを除く。

職業紹介状況（3～充足・就職）

（単位：人、％）

区分	充足数								就職件数								
	全数計	対前年同期比	うち常用	うち臨時季節	うちパートタイム		充足率		全数計	対前年同期比	うち常用	うち臨時季節	うちパートタイム	うちうち常用	うち受給者	就職率	
					うち常用	うちパートタイム	対新規	対有効								対新規	対有効
20年度	33,963	▲ 7.2	17,419	2,602	13,942	11,422	43.4	19.3	36,694	▲ 8.8	18,874	3,371	14,449	11,739	5,507	26.5	7.9
21年度	35,418	4.3	16,231	4,092	15,095	11,564	50.2	24.5	38,024	3.6	17,393	4,907	15,724	11,958	6,010	28.6	7.6
22年度	37,375	5.5	17,988	4,307	15,080	11,444	45.8	21.3	39,687	4.4	19,048	5,063	15,576	11,844	5,415	31.2	8.7
23年度	38,586	3.2	19,132	4,393	15,061	11,750	42.3	19.2	41,151	3.7	20,438	4,951	15,762	12,300	5,690	33.9	9.4
24年度	38,137	▲ 1.2	19,831	4,016	14,290	11,437	36.7	15.3	40,345	▲ 2.0	21,012	4,356	14,977	11,970	5,961	35.6	9.9
25年度	37,464	▲ 1.8	19,964	3,273	14,227	11,602	32.7	13.3	39,821	▲ 1.3	21,141	3,694	14,986	12,138	6,232	36.9	10.2
26年度	35,709	▲ 4.7	19,616	2,702	13,391	10,844	30.7	12.2	38,107	▲ 4.3	20,887	3,115	14,105	11,335	5,855	37.9	10.6
27年度	33,692	▲ 5.6	18,581	2,258	12,853	10,395	27.1	10.6	35,563	▲ 6.7	19,559	2,577	13,427	10,830	5,534	38.4	10.7
28年度	31,125	▲ 7.6	17,284	2,143	11,698	9,551	23.6	9.0	32,930	▲ 7.4	18,272	2,501	12,157	9,928	5,447	39.1	10.8
29年度	29,477	▲ 5.3	16,551	1,682	11,244	9,355	21.4	8.0	31,196	▲ 5.3	17,363	2,113	11,720	9,679	5,237	39.8	10.8
29年度月平均	2,456	▲ 5.3	1,379	140	937	780	21.4	8.0	2,600	▲ 5.3	1,447	176	977	807	436	39.8	10.8
28年 4月	2,911	▲ 13.8	1,646	145	1,120	980	25.5	9.6	3,061	▲ 12.8	1,721	171	1,169	1,005	472	36.6	11.5
5月	2,753	2.8	1,479	138	1,136	938	24.3	9.1	2,903	3.4	1,549	181	1,173	967	483	44.0	11.2
6月	2,729	▲ 9.2	1,516	145	1,068	894	23.6	9.0	2,896	▲ 9.4	1,581	222	1,093	919	529	47.2	11.7
7月	2,269	▲ 13.4	1,303	138	828	706	19.8	7.5	2,428	▲ 14.9	1,391	172	865	728	442	40.3	10.1
8月	2,245	▲ 5.3	1,314	145	786	678	18.9	7.2	2,394	▲ 4.3	1,404	175	815	697	440	41.8	10.2
9月	2,464	▲ 4.2	1,407	146	911	777	20.4	7.8	2,612	▲ 4.3	1,483	179	950	806	423	46.0	11.6
10月	2,493	▲ 9.3	1,437	145	911	803	21.8	7.9	2,675	▲ 9.2	1,519	195	961	841	490	48.7	12.1
11月	2,246	▲ 11.3	1,247	152	847	686	20.4	7.3	2,406	▲ 11.6	1,318	182	906	717	409	43.6	11.0
12月	2,053	▲ 6.9	1,118	153	782	525	19.9	7.1	2,173	▲ 6.7	1,177	185	811	552	379	28.3	9.1
29年 1月	1,814	▲ 9.4	1,049	98	667	484	15.9	6.2	1,905	▲ 8.3	1,087	121	697	508	316	24.0	7.4
2月	2,205	▲ 6.4	1,274	130	801	644	18.9	7.2	2,286	▲ 4.8	1,313	149	824	665	410	36.2	9.6
3月	3,295	▲ 4.4	1,761	147	1,387	1,240	27.3	10.3	3,457	▲ 4.7	1,820	181	1,456	1,274	444	49.5	14.3
30年 4月	2,643	▲ 9.2	1,529	130	984	855	23.2	8.6	2,764	▲ 9.7	1,589	160	1,015	868	397	35.0	11.0
5月	2,796	1.6	1,531	131	1,134	985	24.4	9.0	2,904	0.0	1,591	147	1,166	1,014	480	44.2	11.5
6月	2,384	▲ 12.6	1,325	136	923	754	21.4	7.9	2,580	▲ 10.9	1,383	242	955	774	426	46.1	10.7
7月	2,276	0.3	1,311	124	841	712	20.4	7.6	2,395	▲ 1.4	1,374	145	876	735	437	41.7	10.3
8月	2,020	▲ 10.0	1,174	98	748	660	17.2	6.6	2,108	▲ 11.9	1,220	125	763	664	369	39.4	9.4
9月	2,091	▲ 15.1	1,182	144	765	664	18.2	6.8	2,255	▲ 13.7	1,262	194	799	676	424	45.5	10.4
10月	2,431	▲ 2.5	1,411	125	895	764	20.4	7.5	2,607	▲ 2.5	1,488	178	941	797	488	45.8	11.9
11月	2,357	4.9	1,305	162	890	739	20.9	7.5	2,502	4.0	1,386	185	931	773	430	46.3	11.4
12月	1,818	▲ 11.4	981	123	714	508	19.6	6.3	1,950	▲ 10.3	1,048	152	750	535	315	26.7	8.2
31年 1月	1,722	▲ 5.1	952	112	658	479	15.0	5.9	1,812	▲ 4.9	987	133	692	505	286	25.1	7.3
2月																	
3月																	
30年度合計	22,538	▲ 6.0	12,701	1,285	8,552	7,120	20.1	7.4	23,877	▲ 6.2	13,328	1,661	8,888	7,341	4,052	38.7	10.2

（資料）青森労働局職業安定部職業安定課「職業安定業務統計」。

（注 1）新規学卒を除く。「うち常用」、「うち臨時季節」はパートタイムを除く。

（注 2）就職件数の「うち受給者」は基本手当受給者でパートタイムを除く。

産業別新規求人・充足状況（新規学卒を除く）

（単位：人、％）

区 分	① 新規求人数			② 常 用		③ パートタイム		④ 充 足 数			⑤ 常 用		⑥ パートタイム		充足率 ④／①
	当 月	前年同月	増減率	当 月	前年同月	当 月	前年同月	当 月	前年同月	増減率	当 月	前年同月	当 月	前年同月	
	農 業 , 林 業 , 漁 業	113	126	▲ 10.3	58	84	30	28	18	26	▲ 30.8	15	16	3	
鉱 業 , 採 石 業 , 砂 利 採 取 業	6	4	50.0	5	4	1	0	0	1	▲ 100.0	0	1	0	0	-
建 設 業	1,386	1,177	17.8	1,301	1,104	48	35	115	102	12.7	96	88	14	10	8.3
製 造 業	789	925	▲ 14.7	525	598	184	234	187	226	▲ 17.3	128	167	42	47	23.7
食 料 品 製 造 業 , 飲 料 ・ た ば こ ・ 飼 料 製 造 業	345	306	12.7	187	170	113	90	93	83	12.0	56	52	24	22	27.0
織 維 工 業	102	120	▲ 15.0	74	79	24	37	14	19	▲ 26.3	8	13	5	6	13.7
木 材 ・ 木 製 品 製 造 業 (家 具 を 除 く) 家 具 ・ 装 備 品 製 造 業	12	24	▲ 50.0	8	16	0	2	8	9	▲ 11.1	8	9	0	0	66.7
パ ル プ ・ 紙 ・ 紙 加 工 品 製 造 業	17	7	142.9	14	3	3	2	9	7	28.6	9	5	0	1	52.9
印 刷 ・ 同 関 連 業	20	22	▲ 9.1	16	20	4	2	6	8	▲ 25.0	6	8	0	0	30.0
化 学 工 業 , 石 油 製 品 ・ 石 炭 製 品 製 造 業 , プ ラ ス チ ッ ク , ゴ ム 製 品 製 造 業	18	19	▲ 5.3	14	15	2	2	8	2	300.0	3	2	3	0	44.4
窯 業 ・ 土 石 製 品 製 造 業	20	21	▲ 4.8	19	18	0	1	5	6	▲ 16.7	5	4	0	2	25.0
鉄 鋼 業 , 非 鉄 金 属 製 造 業	19	17	11.8	16	16	3	0	8	5	60.0	6	4	2	0	42.1
金 属 製 品 製 造 業	79	81	▲ 2.5	72	72	6	7	8	26	▲ 69.2	6	22	2	4	10.1
は ん 用 ・ 生 産 用 機 械 器 具 製 造 業	26	32	▲ 18.8	24	31	2	1	6	2	200.0	6	1	0	1	23.1
業 務 用 機 械 器 具 製 造 業	10	58	▲ 82.8	8	32	2	12	6	6	0.0	5	4	1	2	60.0
電 子 部 品 ・ デ バ イ ス ・ 電 子 回 路 製 造 業	14	81	▲ 82.7	5	46	7	25	6	29	▲ 79.3	4	24	1	5	42.9
電 気 機 械 器 具 製 造 業	63	79	▲ 20.3	38	34	11	41	4	8	▲ 50.0	1	5	3	3	6.3
情 報 通 信 機 械 器 具 製 造 業	22	17	29.4	9	7	6	10	6	5	20.0	5	5	1	0	27.3
輸 送 用 機 械 器 具 製 造 業	18	32	▲ 43.8	18	31	0	1	0	9	▲ 100.0	0	7	0	1	-
そ の 他 の 製 造 業	4	9	▲ 55.6	3	8	1	1	0	2	▲ 100.0	0	2	0	0	-
電 気 ・ ガ ス ・ 熱 供 給 ・ 水 道 業	10	14	▲ 28.6	2	3	7	5	7	9	▲ 22.2	1	0	6	7	70.0
情 報 通 信 業	93	152	▲ 38.8	48	42	19	72	10	8	25.0	10	2	0	2	10.8
運 輸 業 , 郵 便 業	461	481	▲ 4.2	321	306	98	148	73	106	▲ 31.1	55	89	13	16	15.8
卸 売 業 , 小 売 業	1,978	2,007	▲ 1.4	840	884	1,090	1,078	295	329	▲ 10.3	144	164	141	149	14.9
卸 売 業	453	317	42.9	279	204	144	98	90	89	1.1	55	57	30	21	19.9
小 売 業	1,525	1,690	▲ 9.8	561	680	946	980	205	240	▲ 14.6	89	107	111	128	13.4
金 融 業 , 保 険 業	135	145	▲ 6.9	44	69	51	58	5	9	▲ 44.4	5	4	0	3	3.7
不 動 産 業 , 物 品 賃 貸 業	163	179	▲ 8.9	78	117	84	61	12	30	▲ 60.0	7	19	5	11	7.4
学 術 研 究 , 専 門 ・ 技 術 サ ー ビ ス 業	153	122	25.4	81	69	42	36	24	28	▲ 14.3	18	17	6	10	15.7
宿 泊 業 , 飲 食 サ ー ビ ス 業	885	828	6.9	254	211	621	605	98	95	3.2	32	35	66	58	11.1
宿 泊 業	177	238	▲ 25.6	72	77	97	156	31	29	6.9	14	11	17	18	17.5
飲 食 サ ー ビ ス 業	708	590	20.0	182	134	524	449	67	66	1.5	18	24	49	40	9.5
生 活 関 連 サ ー ビ ス 業 , 娯 楽 業	292	399	▲ 26.8	138	158	150	237	54	47	14.9	22	20	28	27	18.5
教 育 , 学 習 支 援 業	206	244	▲ 15.6	79	74	118	152	43	29	48.3	18	12	22	12	20.9
医 療 , 福 祉	2,973	2,944	1.0	1,699	1,663	1,137	1,128	457	476	▲ 4.0	283	307	154	165	15.4
医 療 業	1,071	992	8.0	549	495	454	427	119	120	▲ 0.8	84	84	32	34	11.1
社 会 保 険 ・ 社 会 福 祉 ・ 介 護 事 業	1,894	1,949	▲ 2.8	1,143	1,168	682	699	337	355	▲ 5.1	199	223	122	130	17.8
複 合 サ ー ビ ス 事 業	67	77	▲ 13.0	23	38	13	14	18	10	80.0	10	4	5	3	26.9
サ ー ビ ス 業 (他 に 分 類 さ れ な い も の)	1,283	1,255	2.2	506	486	495	440	186	189	▲ 1.6	97	101	70	71	14.5
公 務 (他 に 分 類 さ れ る も の を 除 く) ・ そ の 他	482	323	49.2	123	88	324	210	120	94	27.7	11	3	83	70	24.9
合 計	11,475	11,402	0.6	6,125	5,998	4,512	4,541	1,722	1,814	▲ 5.1	952	1,049	658	667	15.0

職業別常用新規求職・求人・就職状況（新規学卒を除く）

（単位：人、％）

区 分	① 新規求職者数					② 新規求人数					③ 求人倍率 ②／①	④ 就職件数					⑤ 就職率 ④／①
				パートタイム					パートタイム						パートタイム		
	当 月	前年同月	増減率	当 月	前年同月	当 月	前年同月	増減率	当 月	前年同月		当 月	前年同月	増減率	当 月	前年同月	
管 理 的 職 業	8	14	▲ 42.9	0	1	12	18	▲ 33.3	0	1	1.50	2	1	100.0	0	0	25.0
専 門 的 ・ 技 術 的 職 業	592	656	▲ 9.8	156	200	1,909	1,693	12.8	641	479	3.22	212	193	9.8	48	37	35.8
建築・土木・測量技術者	22	31	▲ 29.0	1	1	195	211	▲ 7.6	0	3	8.86	10	9	11.1	0	0	45.5
情報処理・通信技術者	22	28	▲ 21.4	0	0	35	25	40.0	5	0	1.59	5	2	150.0	0	0	22.7
保健師、助産師、看護師	162	172	▲ 5.8	51	57	619	548	13.0	198	173	3.82	59	51	15.7	11	11	36.4
社会福祉の専門的職業	158	172	▲ 8.1	52	52	585	425	37.6	265	122	3.70	75	91	▲ 17.6	22	20	47.5
事 務 的 職 業	1,351	1,399	▲ 3.4	345	389	921	846	8.9	343	326	0.68	218	246	▲ 11.4	67	73	16.1
一般事務の職業	1,218	1,295	▲ 5.9	321	363	684	582	17.5	262	248	0.56	149	182	▲ 18.1	40	52	12.2
会計事務の職業	37	34	8.8	5	5	70	70	-	30	11	1.89	22	16	37.5	5	2	59.5
販 売 の 職 業	437	547	▲ 20.1	142	178	1,052	1,276	▲ 17.6	505	583	2.41	128	143	▲ 10.5	63	56	29.3
サ ー ビ ス の 職 業	804	839	▲ 4.2	295	299	2,445	2,411	1.4	1,226	1,229	3.04	337	354	▲ 4.8	152	139	41.9
飲食物調理の職業	223	224	▲ 0.4	100	102	548	475	15.4	299	291	2.46	93	82	13.4	58	40	41.7
接客・給仕の職業	172	168	2.4	74	53	536	490	9.4	356	323	3.12	57	52	9.6	36	27	33.1
保 安 の 職 業	38	57	▲ 33.3	8	15	105	103	1.9	22	39	2.76	26	23	13.0	4	5	68.4
農 林 漁 業 の 職 業	62	81	▲ 23.5	21	21	87	126	▲ 31.0	21	34	1.40	19	31	▲ 38.7	8	14	30.6
生 産 工 程 の 職 業	493	611	▲ 19.3	113	131	969	1,004	▲ 3.5	178	194	1.97	182	200	▲ 9.0	30	35	36.9
金属材料製造、金属加工、金属溶接・溶断の職業	51	65	▲ 21.5	4	1	150	176	▲ 14.8	9	9	2.94	13	26	▲ 50.0	1	0	25.5
製品製造・加工処理の職業（金属材料製造、金属加工、金属溶接・溶断を除く）	196	242	▲ 19.0	79	86	426	411	3.6	139	126	2.17	102	96	6.3	23	24	52.0
機械組立の職業	136	161	▲ 15.5	21	26	64	168	▲ 61.9	15	46	0.47	24	26	▲ 7.7	5	7	17.6
輸 送 ・ 機 械 運 転 の 職 業	238	267	▲ 10.9	36	24	525	521	0.8	62	92	2.21	88	107	▲ 17.8	13	8	37.0
建 設 ・ 採 掘 の 職 業	219	264	▲ 17.0	12	11	733	641	14.4	3	0	3.35	59	55	7.3	0	0	26.9
建設の職業（建設躯体工事の職業を除く）	61	70	▲ 12.9	4	5	151	172	▲ 12.2	0	0	2.48	13	16	▲ 18.8	0	0	21.3
土 木 の 職 業	118	132	▲ 10.6	5	2	316	251	25.9	0	0	2.68	29	26	11.5	0	0	24.6
運 搬 ・ 清 掃 ・ 包 装 等 の 職 業	1,085	1,110	▲ 2.3	457	469	980	951	3.0	612	615	0.90	221	242	▲ 8.7	120	141	20.4
分 類 不 能 の 職 業	101	52	94.2	43	16	0	0	-	0	0	-	0	0	-	0	0	-
合 計	5,428	5,897	▲ 8.0	1,628	1,754	9,738	9,590	1.5	3,613	3,592	1.79	1,492	1,595	▲ 6.5	505	508	27.5

（資料）青森労働局職業安定部職業安定課「職業安定業務統計」。

（注）③の「求人倍率」は原数値。

雇 用 保 険 業 務 取 扱 状 況

区 分	1. 適用事業所数		2. 被 保 険 者 数		3. 基 本 手 当 (基 本 分)								4. 特 例 一 時 金			
	対前年比		対前年比		①受給資格決定件数		②受給者実人員		③ 給 付 額		④高齢者給付金		①受給資格決定件数		② 給 付 額	
						対前年比		対前年比	(千円)	対前年比	(千円)	対前年比		対前年比	(千円)	対前年比
23年度	24,142	▲ 0.6	339,290	0.2	26,830	2.3	8,372	1.0	10,527,243	▲ 0.2	285,502	5.5	19,578	▲ 11.8	3,626,742	▲ 10.7
24年度	24,141	▲ 0.0	341,435	0.6	26,021	▲ 3.0	7,331	▲ 12.4	9,266,826	▲ 12.0	333,861	16.9	18,622	▲ 4.9	3,469,703	▲ 4.3
25年度	24,044	▲ 0.4	343,806	0.7	25,274	▲ 2.9	6,973	▲ 4.9	8,667,461	▲ 6.5	385,564	15.5	17,377	▲ 6.7	3,237,724	▲ 6.7
26年度	24,085	0.2	346,455	0.8	24,037	▲ 4.9	6,361	▲ 8.8	7,986,134	▲ 7.9	458,650	19.0	15,823	▲ 8.9	2,962,767	▲ 8.5
27年度	24,110	0.1	349,007	0.7	23,298	▲ 3.1	5,960	▲ 6.3	7,523,489	▲ 5.8	509,833	11.2	14,168	▲ 10.5	2,620,945	▲ 11.5
28年度	24,094	▲ 0.1	351,249	0.6	22,198	▲ 4.7	5,389	▲ 9.6	6,840,572	▲ 9.1	520,645	2.1	12,165	▲ 14.1	2,223,765	▲ 15.2
29年度	24,113	0.1	357,610	1.8	21,355	▲ 3.8	5,088	▲ 5.6	6,521,114	▲ 4.7	542,125	4.1	10,594	▲ 12.9	1,985,946	▲ 10.7
29年 4月	24,123	0.1	351,975	1.7	3,083	▲ 12.5	4,639	▲ 6.7	466,488	▲ 5.6	88,066	▲ 3.7	572	▲ 11.3	92,189	▲ 13.3
5月	24,158	0.2	357,968	1.8	2,398	0.4	5,586	▲ 5.0	608,195	2.5	71,645	▲ 13.5	555	▲ 17.7	138,486	▲ 9.9
6月	24,167	0.2	360,124	1.8	1,808	4.4	5,573	▲ 7.3	603,951	▲ 13.6	41,894	22.5	620	▲ 10.8	86,260	▲ 7.1
7月	24,190	0.2	360,545	1.8	1,572	▲ 1.5	5,435	▲ 5.8	543,446	▲ 6.3	39,332	6.6	812	▲ 7.5	87,023	▲ 7.1
8月	24,192	0.1	360,429	1.8	1,490	▲ 4.1	5,805	▲ 5.5	682,693	4.1	26,689	▲ 10.7	412	▲ 13.8	156,780	▲ 6.6
9月	24,036	0.1	360,704	1.8	1,640	4.5	5,388	▲ 6.9	555,256	▲ 11.8	35,854	15.0	69	▲ 27.4	21,698	▲ 39.6
10月	24,048	0.1	360,410	2.0	1,718	6.8	5,185	▲ 2.7	542,487	0.0	38,072	24.0	115	8.5	14,203	2.9
11月	24,071	0.1	360,320	1.9	1,445	▲ 9.7	5,017	▲ 2.9	565,868	1.2	35,306	45.4	635	▲ 17.4	28,485	▲ 12.1
12月	24,088	0.1	357,261	2.1	1,276	1.5	4,472	▲ 4.9	431,362	▲ 4.1	30,856	17.0	3,575	▲ 10.4	150,562	▲ 16.6
30年 1月	24,088	▲ 0.1	354,517	2.0	1,767	▲ 4.3	4,656	▲ 5.5	546,347	▲ 4.7	54,630	30.4	2,045	▲ 16.2	745,337	▲ 13.0
2月	24,098	▲ 0.1	353,829	1.6	1,442	▲ 15.1	4,622	▲ 4.6	462,372	▲ 2.9	39,508	▲ 20.8	764	▲ 8.9	306,616	▲ 7.2
3月	24,097	▲ 0.0	353,235	1.3	1,716	▲ 6.0	4,676	▲ 8.8	512,649	▲ 12.8	40,273	▲ 2.0	420	▲ 24.3	158,307	▲ 1.0
30年 4月	24,080	▲ 0.2	354,824	0.8	3,320	7.7	4,485	▲ 3.3	444,507	▲ 4.7	121,302	37.7	486	▲ 15.0	103,111	11.8
5月	24,103	▲ 0.2	360,088	0.6	2,420	0.9	5,420	▲ 3.0	625,516	2.8	94,536	32.0	760	36.9	104,385	▲ 24.6
6月	24,089	▲ 0.3	361,400	0.4	1,623	▲ 10.2	5,090	▲ 8.7	527,226	▲ 12.7	46,824	11.8	585	▲ 5.6	103,633	20.1
7月	24,098	▲ 0.4	361,491	0.3	1,650	5.0	5,272	▲ 3.0	550,806	1.4	57,088	45.1	732	▲ 9.9	112,179	28.9
8月	24,117	▲ 0.3	361,808	0.4	1,512	1.5	5,585	▲ 3.8	646,411	▲ 5.3	41,705	56.3	278	▲ 32.5	103,075	▲ 34.3
9月	23,986	▲ 0.2	362,062	0.4	1,490	▲ 9.1	5,100	▲ 5.3	530,899	▲ 4.4	41,460	15.6	49	▲ 29.0	16,925	▲ 22.0
10月	24,014	▲ 0.1	361,771	0.4	1,883	9.6	5,086	▲ 1.9	573,221	5.7	51,909	36.3	96	▲ 16.5	13,690	▲ 3.6
11月	24,025	▲ 0.2	361,522	0.3	1,534	6.2	4,770	▲ 4.9	524,249	▲ 7.4	43,089	22.0	698	9.9	27,854	▲ 2.2
12月	24,037	▲ 0.2	358,406	0.3	1,294	1.4	4,360	▲ 2.5	420,228	▲ 2.6	36,433	18.1	3,015	▲ 15.7	138,870	▲ 7.8
31年 1月	24,017	▲ 0.3	356,203	0.5	1,780	0.7	4,622	▲ 0.7	561,516	2.8	58,144	6.4	1,894	▲ 7.4	648,715	▲ 13.0
2月																
3月																

(資料) 青森労働局職業安定部職業安定課「雇用保険事業統計」。(注 1) 年度分のうち「1.適用事業所数」、「2.被保険者数」、「3-②.受給者実人員」は月平均の数値

(注 2) 各月分のうち「1.適用事業所数」、「2.被保険者数」は月末現在の数値。

(注 3) 「3-①受給資格決定件数」は「高年齢者」を含む。

安定所別職業紹介状況（1～全数）

（単位：人、%、倍）

		県合計	青森	八戸	弘前	むつ	野辺地	五所川原	三沢	黒石	
求職者	新規	当月計	7,229	1,652	1,485	1,219	398	333	801	879	462
		うち常用	5,428	1,313	1,227	903	280	178	560	672	295
		うち女	3,497	825	758	572	179	133	357	479	194
		うち中高年	3,651	761	714	578	227	215	427	490	239
	規	前月計	7,296	1,913	1,251	1,262	541	399	803	734	393
		前年同月計	7,922	1,816	1,721	1,383	425	337	821	921	498
	有効	当月計	24,866	6,331	5,312	4,504	1,457	1,077	2,266	2,570	1,349
		うち常用	20,044	5,052	4,772	3,690	1,006	667	1,729	2,092	1,036
		うち女	11,909	2,955	2,740	2,100	648	465	1,064	1,359	578
		うち中高年	13,228	3,188	2,764	2,300	865	703	1,261	1,429	718
		前月計	23,638	6,083	5,055	4,331	1,363	968	2,242	2,338	1,258
		前年同月計	25,699	6,481	5,567	4,693	1,450	1,112	2,458	2,541	1,397
求人	新規	当月計	11,475	3,339	3,049	1,809	508	392	660	1,411	307
		うち常用	9,738	2,681	2,642	1,481	471	350	585	1,271	257
		前月計	9,298	2,784	2,465	1,529	444	343	527	941	265
		前年同月計	11,402	3,314	3,105	1,921	517	449	556	1,208	332
	有効	当月計	29,394	8,907	7,887	4,369	1,438	1,016	1,691	3,121	965
		うち常用	25,710	7,548	6,945	3,725	1,350	940	1,507	2,806	889
		前月計	28,930	8,873	7,535	4,436	1,450	1,015	1,727	2,866	1,028
		前年同月計	29,325	9,315	7,539	4,608	1,358	1,064	1,521	3,034	886
	就職件数	当月計	1,812	406	413	337	75	47	182	244	108
		うち常用	1,492	319	353	286	56	41	149	191	97
		うち女	1,064	236	224	213	52	25	115	133	66
		うち中高年	782	181	191	140	23	19	71	108	49
うち保		404	96	92	74	19	6	52	40	25	
前月計		1,950	405	463	390	75	66	182	259	110	
前年同月計	1,905	403	460	375	99	55	165	231	117		
就職率	当月	25.1	24.6	27.8	27.6	18.8	14.1	22.7	27.8	23.4	
	前月	26.7	21.2	37.0	30.9	13.9	16.5	22.7	35.3	28.0	
	前年同月	24.0	22.2	26.7	27.1	23.3	16.3	20.1	25.1	23.5	
求人倍率	新規	当月	1.59	2.02	2.05	1.48	1.28	1.18	0.82	1.61	0.66
		前月	1.27	1.46	1.97	1.21	0.82	0.86	0.66	1.28	0.67
	規	前年同月	1.44	1.82	1.80	1.39	1.22	1.33	0.68	1.31	0.67
		当月	1.18	1.41	1.48	0.97	0.99	0.94	0.75	1.21	0.72
	有	前月	1.22	1.46	1.49	1.02	1.06	1.05	0.77	1.23	0.82
		前年同月	1.14	1.44	1.35	0.98	0.94	0.96	0.62	1.19	0.63

（資料）青森労働局職業安定部職業安定課「職業安定業務統計」。

（注 3）「求人倍率」は原数値。

（注 1）新規学卒関係を除く。

（注 4）「就職件数」の「うち保」は雇用保険受給者。

（注 2）就職率＝就職件数÷新規求職×100。

安定所別職業紹介状況（２～一般）

（単位：人、%、倍）

		県合計	青森	八戸	弘前	むつ	野辺地	五所川原	三沢	黒石		
求職	新	当月計	5,594	1,267	1,093	955	312	285	644	659	379	
		うち常用	3,800	930	837	641	194	130	403	452	213	
		うち女	2,160	527	441	354	105	93	230	283	127	
		うち中高年	2,714	535	467	445	184	187	341	362	193	
	規	前月計	6,029	1,600	958	1,027	483	373	664	588	336	
		前年同月計	6,153	1,373	1,251	1,111	324	283	691	717	403	
	有	当月計	18,006	4,647	3,590	3,328	1,064	832	1,692	1,824	1,029	
		うち常用	13,215	3,377	3,054	2,527	613	423	1,158	1,346	717	
		うち女	6,720	1,757	1,438	1,215	324	272	602	757	355	
		うち中高年	9,185	2,195	1,703	1,638	643	560	917	1,008	521	
	効	前月計	16,789	4,400	3,337	3,138	956	713	1,664	1,631	950	
		前年同月計	19,239	4,829	3,874	3,625	1,096	906	1,945	1,871	1,093	
求人	新	当月計	6,963	1,942	1,901	1,106	285	296	415	827	191	
		うち常用	6,125	1,673	1,702	925	267	269	368	754	167	
		前月計	6,013	1,658	1,632	981	233	269	351	735	154	
		前年同月計	6,861	1,874	1,935	1,135	310	320	345	729	213	
	有	当月計	18,234	5,133	5,131	2,696	773	793	1,062	2,028	618	
		うち常用	16,600	4,605	4,718	2,372	740	749	968	1,866	582	
		前月計	17,938	4,988	4,974	2,727	799	785	1,063	1,930	672	
		前年同月計	18,133	5,239	4,926	2,872	760	780	956	1,993	607	
	就	職	当月計	1,120	232	274	207	41	34	114	150	68
			うち常用	987	206	241	183	39	30	103	123	62
			うち女	527	106	117	112	22	14	60	59	37
			うち中高年	421	86	101	75	11	14	43	64	27
うち保			286	66	65	51	14	5	36	30	19	
数		前月計	1,200	265	277	214	50	42	119	153	80	
前年同月計	1,208	257	315	226	58	35	106	139	72			
就	職	当 月	20.0	18.3	25.1	21.7	13.1	11.9	17.7	22.8	17.9	
		前 月	19.9	16.6	28.9	20.8	10.4	11.3	17.9	26.0	23.8	
		前年同月	19.6	18.7	25.2	20.3	17.9	12.4	15.3	19.4	17.9	
求人	新	当 月	1.24	1.53	1.74	1.16	0.91	1.04	0.64	1.25	0.50	
		前 月	1.00	1.04	1.70	0.96	0.48	0.72	0.53	1.25	0.46	
	規	前年同月	1.12	1.36	1.55	1.02	0.96	1.13	0.50	1.02	0.53	
		当 月	1.01	1.10	1.43	0.81	0.73	0.95	0.63	1.11	0.60	
	有	前 月	1.07	1.13	1.49	0.87	0.84	1.10	0.64	1.18	0.71	
		前年同月	0.94	1.08	1.27	0.79	0.69	0.86	0.49	1.07	0.56	

（資料）青森労働局職業安定部職業安定課「職業安定業務統計」。

（注 1）新規学卒関係、パートタイム関係及び一般日雇関係を除く。

（注 2）就職率＝就職件数÷新規求職×100。

（注 3）「求人倍率」は原数値。

（注 4）「就職件数」の「うち保」は雇用保険受給者。

安定所別職業紹介状況（3～パートタイム）

（単位：人、%、倍）

		県合計	青森	八戸	弘前	むつ	野辺地	五所川原	三沢	黒石					
求	新規	当月計	1,635	385	392	264	86	48	157	220	83				
		うち女	1,337	298	317	218	74	40	127	196	67				
		前月計	1,267	313	293	235	58	26	139	146	57				
		前年同月計	1,769	443	470	272	101	54	130	204	95				
職	有効	当月計	6,860	1,684	1,722	1,176	393	245	574	746	320				
		うち女	5,189	1,198	1,302	885	324	193	462	602	223				
		前月計	6,849	1,683	1,718	1,193	407	255	578	707	308				
		前年同月計	6,460	1,652	1,693	1,068	354	206	513	670	304				
求	新規	当月計	4,512	1,397	1,148	703	223	96	245	584	116				
		前月計	3,285	1,126	833	548	211	74	176	206	111				
		前年同月計	4,541	1,440	1,170	786	207	129	211	479	119				
	有効	当月計	11,160	3,774	2,756	1,673	665	223	629	1,093	347				
		前月計	10,992	3,885	2,561	1,709	651	230	664	936	356				
		前年同月計	11,192	4,076	2,613	1,736	598	284	565	1,041	279				
就	職	件	数	当月計	692	174	139	130	34	13	68	94	40		
				うち女	537	130	107	101	30	11	55	74	29		
				前月計	750	140	186	176	25	24	63	106	30		
				前年同月計	697	146	145	149	41	20	59	92	45		
就	職	率	当	月	42.3	45.2	35.5	49.2	39.5	27.1	43.3	42.7	48.2		
			前	月	59.2	44.7	63.5	74.9	43.1	92.3	45.3	72.6	52.6		
			前	年同月	39.4	33.0	30.9	54.8	40.6	37.0	45.4	45.1	47.4		
求	新規	人	倍	率	当	月	2.76	3.63	2.93	2.66	2.59	2.00	1.56	2.65	1.40
					前	月	2.59	3.60	2.84	2.33	3.64	2.85	1.27	1.41	1.95
					前	年同月	2.57	3.25	2.49	2.89	2.05	2.39	1.62	2.35	1.25
	当				月	1.63	2.24	1.60	1.42	1.69	0.91	1.10	1.47	1.08	
	前				月	1.60	2.31	1.49	1.43	1.60	0.90	1.15	1.32	1.16	
	前				年同月	1.73	2.47	1.54	1.63	1.69	1.38	1.10	1.55	0.92	

（資料）青森労働局職業安定部職業安定課「職業安定業務統計」。

（注1）就職率＝就職件数÷新規求職×100。

（注2）「求人倍率」は原数値。

平成30年度 出稼労働者【県外】職業紹介状況(平成29年度対比)

I 職業紹介状況

青森労働局職業安定部

年度	区分	4月	5月	6月	7月	8月	9月	10月	11月	12月	1月	2月	3月	年度計
30年度	求職	226	168	58	49	89	42	58	46	117	55			908
	就職	14	13	11	9	17	25	40	16	17	13			175
29年度	求職	281	220	68	59	66	59	63	52	135	79	23	63	1,168
	就職	11	7	21	9	23	23	42	15	11	9	6	13	190
増減率	求職	▲19.6	▲23.6	▲14.7	▲16.9	34.8	▲28.8	▲7.9	▲11.5	▲13.3	▲30.4			▲22.3
	就職	27.3	85.7	▲47.6	0.0	▲26.1	8.7	▲4.8	6.7	54.5	44.4			▲7.9

II 産業別就職状況

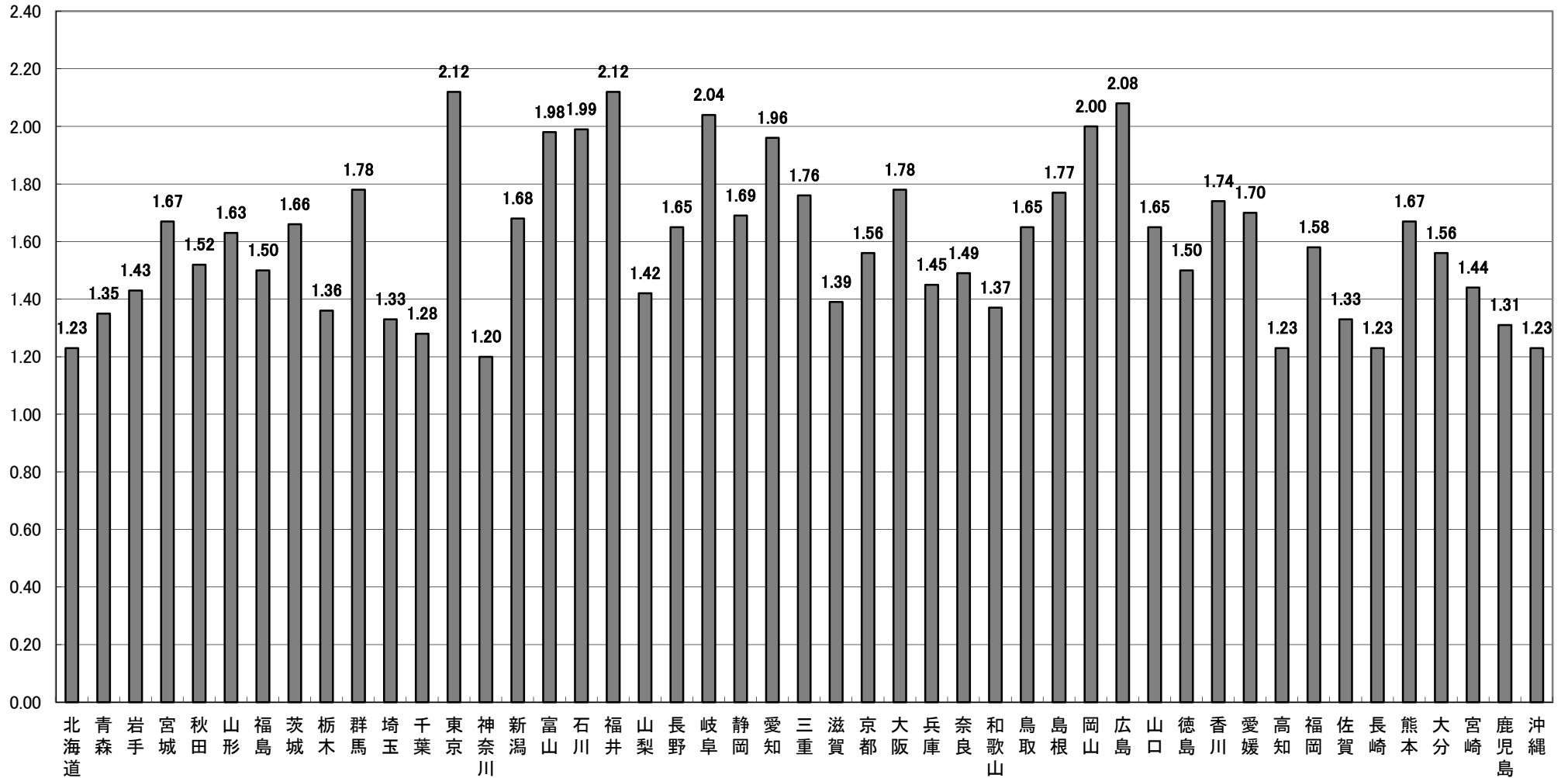
産業	年度	4月	5月	6月	7月	8月	9月	10月	11月	12月	1月	2月	3月	年度計
建設業	30年度	0	0	3	2	0	0	1	2	4	3			15
	29年度	1	0	4	0	2	3	2	2	5	2	1	2	24
製造業	30年度	14	13	7	7	17	23	29	9	9	8			136
	29年度	10	7	15	7	20	19	27	8	6	6	5	11	141
その他の産業	30年度	0	0	1	0	0	2	10	5	4	2			24
	29年度	0	0	2	2	1	1	13	5	0	1	0	0	25

III 地域別就職状況

地域	年度	4月	5月	6月	7月	8月	9月	10月	11月	12月	1月	2月	3月	年度計
合計	30年度	14	13	11	9	17	25	40	16	17	13	0	0	175
	29年度	11	7	21	9	23	23	42	15	11	9	6	13	190
埼玉	30年度	0	0	0	0	0	0	3	1	0	1			5
	29年度	0	0	0	2	0	1	0	1	0	0	0	0	4
東京	30年度	7	6	7	6	14	18	24	7	6	7			102
	29年度	8	6	7	3	18	15	25	2	6	5	1	6	102
神奈川	30年度	1	0	2	1	1	1	2	1	4	1			14
	29年度	1	0	2	0	3	1	0	1	1	1	1	1	12
静岡	30年度	0	0	0	0	0	0	2	0	0	1			3
	29年度	0	0	0	0	0	1	1	1	0	0	0	0	3
愛知	30年度	1	2	0	1	0	3	4	0	0	0			11
	29年度	1	1	2	2	0	1	6	0	0	0	0	3	16
その他	30年度	5	5	2	1	2	3	5	7	7	3			40
	29年度	1	0	10	2	2	4	10	10	4	3	4	3	53

(注) 求職…出稼労働者として就職を希望し、就職できる状態にある数

都道府県別有効求人倍率：季節調整値
 (新規学卒者を除きパートタイムを含む)
 平成31年1月 全国平均 1.63倍 [原数値1.71倍]



(注) 季節調整値計算(季節調整値替え)は、毎年過去1年分のデータが揃う年初に行われ、季節調整済系列が改訂される。
 (資料出所) 厚生労働省「職業安定業務統計」。