

取 扱 注 意
平成 3 1 年 2 月 1 日 (金)
午 前 8 : 3 0 解 禁

職 業 安 定 業 務 取 扱 月 報

(平 成 3 0 年 1 2 月 分)

も く じ

1	労働市場の動き	1～3	ページ
2	受理地別 求人倍率・求人・求職の動き	4～6	〃
3	就業地別 求人倍率・求人の動き	7～9	〃
4	職業紹介・雇用保険主要指標	10	〃
5	職業紹介状況	11～13	〃
6	産業別新規求人・充足状況	14	〃
7	職業別常用新規求職・求人就職状況	15	〃
8	雇用保険業務取扱状況	16	〃
9	安定所別職業紹介状況	17～19	〃
10	出稼労働者県外職業紹介状況	20	〃
11	都道府県別有効求人倍率（季節調節値）	21	〃

青森労働局職業安定部職業安定課

労働市場の動き(平成30年12月)

青森労働局職業安定部職業安定課

○ 景気の動向

(1) 国内

景気は、緩やかに回復している。個人消費は、持ち直している。設備投資は、増加している。輸出は、このところ弱含んでいる。生産は、緩やかに増加している。企業収益は、改善している。企業の業況判断は、おおむね横ばいとなっている。雇用情勢は、着実に改善している。消費者物価は、このところ横ばいとなっている。

先行きについては、雇用・所得環境の改善が続くなかで、各種政策の効果もあって、緩やかな回復が続くことが期待される。ただし、通商問題の動向が世界経済に与える影響や、中国経済の先行きなど海外経済の不確実性、金融資本市場の変動の影響に留意する必要がある。 【内閣府】

(2) 県内

県内の景気は、緩やかに回復している。この間、企業の業況感、製造業を中心に幾分慎重化している。

最終需要動向をみると、個人消費は、一部に弱めの動きがみられるものの、回復基調を維持している。すなわち、家電販売は、持ち直しが続くなか、大型小売店販売は、基調として回復している。この間、乗用車販売は、持ち直しの動きがみられている。

住宅投資は、横ばい圏内で推移している。設備投資は、緩やかに増加している。公共投資は、横ばい圏内で推移している。

生産動向をみると、増加している。すなわち、業務用機械は、高水準で推移しているなか、電気機械等は、増加しているほか、鉄鋼は、緩やかに持ち直している。この間、紙・パルプは、減少に転じつつある。

【日本銀行青森支店】(平成30年12月公表)

東京商工リサーチ青森支店によると、平成30年12月度の県内企業倒産件数(負債額1,000万円以上)は2件(前年同月比75.00%減)、負債総額は1億1,400万円(同75.84%減)。倒産件数は引き続き一桁台(平成26年5月以降56カ月連続)をキープし、先月比では1件増加したが、前年比では6件の減少。平成30年1月と並び、年間では2番目の少なさとなった。

12月13日、内閣府は平成23年12月から続く景気拡大局面が「いざなぎ景気」を超えて戦後2番目の長さになったと認定。しかし、米中貿易戦争、トランプ政権の混乱が嫌気され年末には1年3か月前ぶりに日経平均は2万円を割り込んだ。急激な円高も進み、これら外的要因から日本経済は大きな打撃を受ける可能性もあり、何れ地方にもこの流れは波及しかねない。だとしても急激な倒産急増の可能性は低いが、引き続き人手不足関連の倒産が増加しており、企業の大小にかかわらず真剣に働き方改革に取り組む必要性が増している。 【東京商工リサーチ】

労働需給面では、5人以上の解雇者(希望退職者の募集等を含む)を出した企業整理離職者状況を見ると、平成29年12月の2事業所、解雇者数18人に対し、平成30年12月は7事業所、解雇者数76人と、前年同月と比較して事業所数は5件(250.0%)、解雇者数は58人(322.2%)増加した。

雇用情勢をみると、月間有効求職者数(季節調整値)は23,546人で前月に比べ260人減少、月間有効求人数(同)は31,208人で前月に比べ760人減少した。有効求人倍率(同)は1.33倍で、前月比0.01ポイント下回った。

新規求人倍率(季節調整値)は1.82倍で、前月の2.00倍より0.18ポイント下回った。

また、就業地別有効求人倍率(同)1.45倍となり、前月の1.44倍を0.01ポイント上回った。(参考指標)

正社員有効求人倍率(実数値)は0.97倍で前年同月を0.07ポイント上回った。

○ 労働市場の概況

月間有効求人全数(学卒を除きパートタイムを含む実数)は、前年同月比0.2%(60人)減少の28,930人、全数のうち常用(パートタイムを除く実数)は同2.4%(389人)増加の16,509人となった。

月間有効求職者全数(同)は、前年同月比0.8%(188人)減少の23,638人、全数のうち常用(同)は同3.3%(445人)減少の12,862人となった。

この結果、全数の有効求人倍率(原数値)は1.22倍となり、前年同月と同水準となった。

新規求人倍率(原数値)は1.27倍で、前年同月を0.07ポイント下回った。

一方、パートタイム有効求人全数(実数)は、前年同月比0.6%(69人)減少の10,992人、同有効求職者全数(同)は前年同月比9.5%(594人)増加の6,849人となり、同有効求人倍率は1.60倍で前年同月を0.17ポイント下回った。

○ 求人の動向

新規求人全数(学卒を除きパートタイムを含む実数)は、前年同月比9.7%(997人)減少の9,298人、全数のうち常用(パートタイムを除く実数)は同7.0%(401人)減少の5,363人、臨時・季節は同12.8%(95人)減少の650人、パートタイムは同13.2%(501人)減少の3,285人となった。

また、産業別における新規求人全数のうち前年同月比は、農、林、漁業47.3%(26人)、鉱業、採石業、砂利採取業33.3%(1人)、建設業13.3%(160人)、医療、福祉0.7%(18人)、複合サービス事業51.2%(22人)で増加し、製造業26.4%(223人)、電気・ガス・熱供給・水道業44.4%(8人)、情報通信業1.5%(2人)、運輸業、郵便業15.7%(92人)、卸売業、小売業14.6%(234人)、金融業、保険業43.6%(24人)、不動産業、物品賃貸業6.1%(5人)、学術研究、専門・技術サービス業4.5%(7人)、宿泊業、飲食サービス業6.7%(54人)、生活関連サービス業、娯楽業32.5%(111人)、教育、学習支援業9.6%(22人)、サービス業(他に分類されないもの)18.8%(246人)、公務(他に分類されるものを除く)・その他50.6%

(196人)で減少した。

製造業の内訳をみると、木材・木製品製造業(家具を除く)、家具・装備品製造業216.7%(26人)、印刷・同関連業160.0%(8人)、窯業・土石製品製造業25.9%(7人)、はん用・生産用機械器具製造業23.8%(5人)、業務用機械器具製造業185.7%(13人)、情報通信機械器具製造業225.0%(9人)で増加したが、食料品製造業、飲料・たばこ・飼料製造業18.1%(55人)、繊維工業49.2%(31人)、パルプ・紙・紙加工品製造業61.7%(29人)、化学工業、石油製品・石炭製品製造業、プラスチック、ゴム製品製造業6.3%(1人)、鉄鋼業、非鉄金属製造業46.7%(14人)、金属製品製造業15.3%(15人)、電子部品・デバイス・電子回路製造業73.6%(92人)、電気機械器具製造業62.5%(20人)、輸送用機械器具製造業60.0%(30人)、その他の製造業100.0%(4人)で減少した。

新規求人数における正社員求人数の割合は45.0%、有効求人数における割合は43.2%であった。

○ 求職の動向

新規求職申込件数全数(学卒を除きパートタイムを含む実数)は、前年同月比5.0%(380件)減少の7,296件となった。全数のうち常用(パートタイムを除く)は同2.6%(77件)減少の2,853件、臨時・季節(同)は同10.6%(377件)減少の3,176件、パートタイムは前年同月比6.2%(74件)増加の1,267件となった。

中高年齢者(パートタイムを除く実数)は、同4.0%(148件)減少の3,575件となった。

また、新規求職者全数における雇用保険受給資格決定件数の割合は59.1%(前年同月63.2%)、常用新規求職者に占める基本手当受給資格決定件数の割合は37.4%(同37.1%)となっている。

常用新規求職者(パートタイムを含む実数)の希望職種別構成は、専門的・技術的職業10.4%(前年同月10.2%)、事務的職業23.2%(同23.5%)、販売の職業8.3%(同9.2%)、サービスの職業14.4%(同14.4%)、生産工程の職業9.6%(同9.5%)、運搬・清掃・包装等の職業22.0%(同20.7%)などとなっている。

○ 就職の動向

就職全数(学卒を除きパートタイムを含む実数)は、前年同月比10.3%(223件)減少の1,950件、全数のうち常用(パートタイムを除く実数)は同11.0%(129件)減少の1,048件、臨時・季節(同)は前年同月比17.8%(33件)減少の152件、パートタイムは同7.5%(61件)減少し750件となった。

また、雇用保険基本手当受給者(パートタイムを除く実数)の就職件数は前年同月と同数で、364件となった。

基本手当受給資格決定件数(高年齢を含む)に対する就職率は24.3%(前年同月29.7%)と5.4ポイント前年同月を下回った。

パートを含む常用の新規求職者に対する就職率をみると、全数で38.6%(同42.1%)となっている。

また、常用就職者全数に対する職種別構成は、専門的・技術的職業11.9%、事務的職業18.7%、販売の職業8.0%、サービスの職業22.6%、生産工程の職業11.9%、運搬・清掃・包装等の職業14.7%などとなっている。

○ 充足の動向

充足全数(学卒を除きパートタイムを含む実数)は、前年同月比11.4%(235件)減少の1,818件となった。

また、産業別でみると、充足全数のうち前年同月比は、農、林、漁業75.0%(15件)、鉱業、採石業、砂利採取業—%(2件)、電気・ガス・熱供給・水道業9.1%(1件)、情報通信業112.5%(9件)、不動産業、物品賃貸業6.7%(1件)、学術研究、専門・技術サービス業27.5%(11件)、宿泊業、飲食サービス業3.2%(3件)、複合サービス事業14.3%(2件)で増加し、建設業31.3%(45件)、製造業19.3%(51件)、運輸業、郵便業42.2%(54件)、卸売業、小売業7.7%(24件)、金融業、保険業11.1%(1件)、生活関連サービス業、娯楽業19.4%(12件)、教育、学習支援業14.3%(4件)、医療、福祉1.5%(7件)、サービス業(他に分類されないもの)17.9%(40件)、公務(他に分類されるものを除く)・その他18.3%(41件)で減少した。

製造業の内訳をみると、印刷・同関連業100.0%(3件)、窯業・土石製品製造業140.0%(7件)、金属製品製造業22.2%(4件)、情報通信機械器具製造業400.0%(4件)で増加し、食料品製造業、飲料・たばこ・飼料製造業17.3%(18件)、繊維工業11.1%(2件)、木材・木製品製造業(家具を除く)、家具・装備品製造業28.6%(2件)、パルプ・紙・紙加工品製造業16.7%(2件)、化学工業、石油製品・石炭製品製造業、プラスチック、ゴム製品製造業10.0%(1件)、鉄鋼業、非鉄金属製造業62.5%(5件)、はん用・生産用機械器具製造業42.9%(3件)、業務用機械器具製造業50.0%(5件)、電子部品・デバイス・電子回路製造業50.0%(14件)、電気機械器具製造業52.9%(9件)、輸送用機械器具製造業41.7%(5件)、その他の製造業75.0%(3件)で減少した。

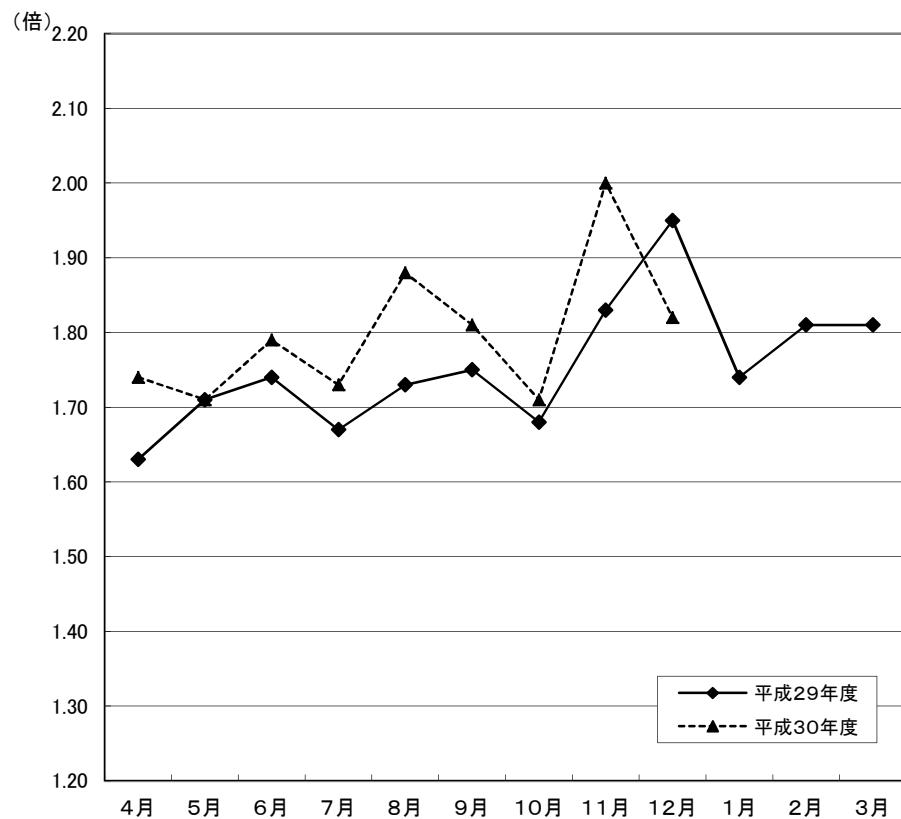
○ 地域雇用開発助成金に係る事業所設置及び雇入れ計画書受理状況

・ 計画書受理件数	2件	[前年同月	4件]
・ 雇入れ予定人数	33人	[前年同月	31人]

○ 雇用調整助成金等の支給状況

・ 休業実施計画届受理件数	1件	[前年同月	12件]
・ 支給件数、金額	0件		0千円
		[前年同月	6件
			8,690千円]

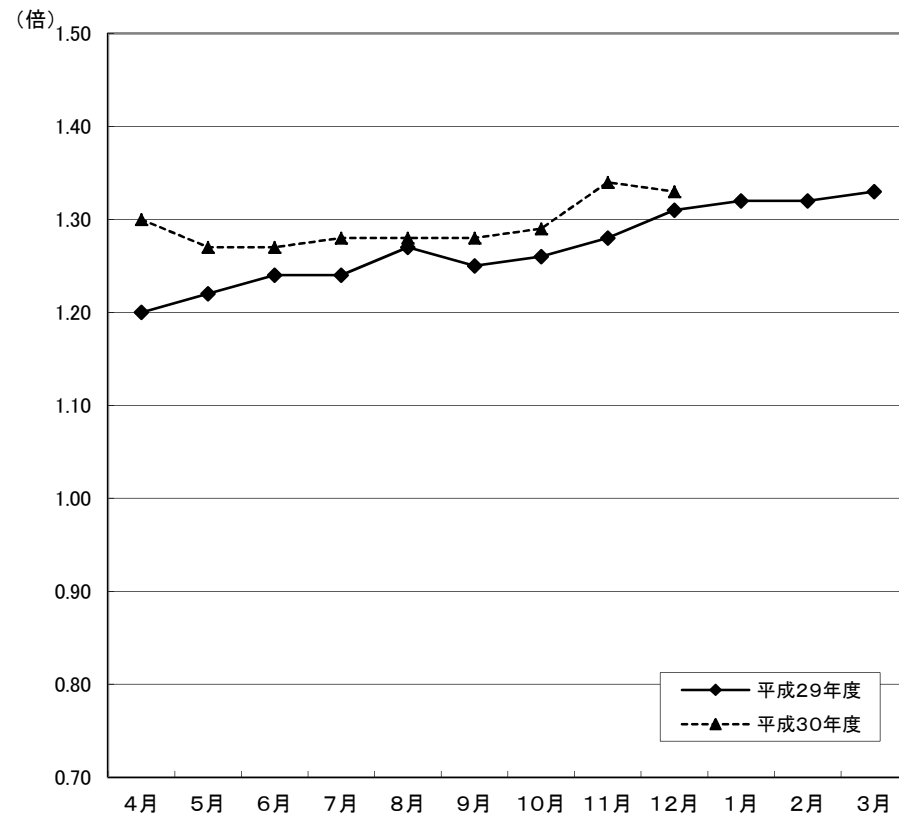
受理地別 新規求人倍率の動き(全数) (季節調整値)



	4月	5月	6月	7月	8月	9月	10月	11月	12月	1月	2月	3月
平成29年度	1.63	1.71	1.74	1.67	1.73	1.75	1.68	1.83	1.95	1.74	1.81	1.81
平成30年度	1.74	1.71	1.79	1.73	1.88	1.81	1.71	2.00	1.82			

※ 季節調整法は、センサス局法Ⅱ(X-12ARIMA)による。なお、平成29年12月以前の数値は新季節指数により改訂されている。

受理地別 有効求人倍率の動き(全数) (季節調整値)

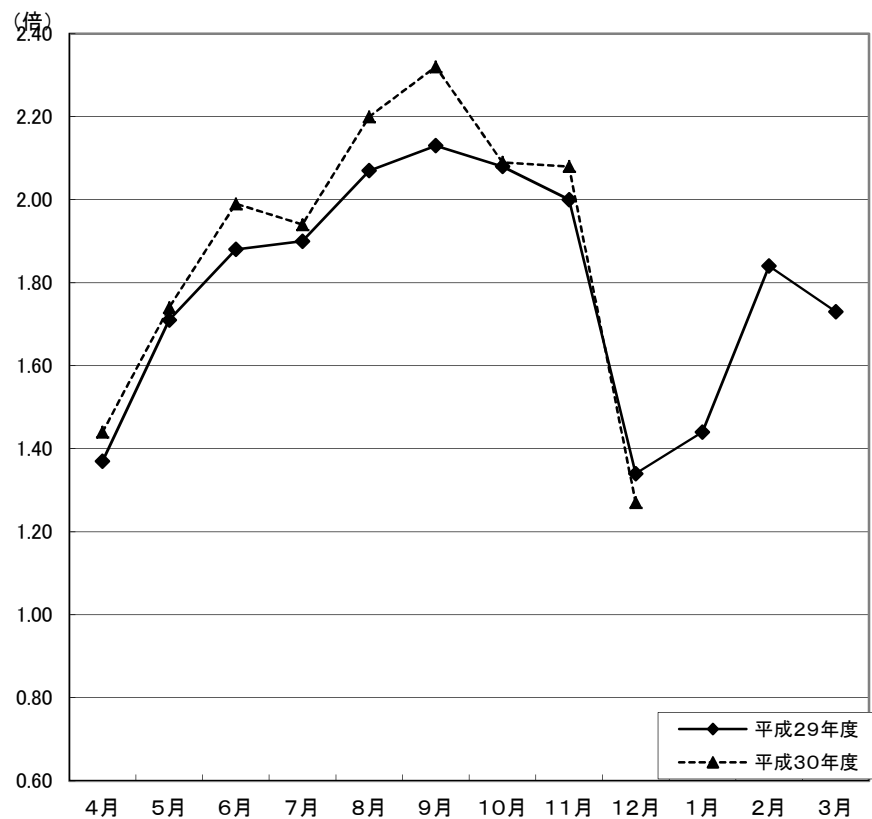


	4月	5月	6月	7月	8月	9月	10月	11月	12月	1月	2月	3月
平成29年度	1.20	1.22	1.24	1.24	1.27	1.25	1.26	1.28	1.31	1.32	1.32	1.33
平成30年度	1.30	1.27	1.27	1.28	1.28	1.28	1.29	1.34	1.33			

※ 季節調整法は、センサス局法Ⅱ(X-12ARIMA)による。なお、平成29年12月以前の数値は新季節指数により改訂されている。

受理地別 新規求人倍率の動き(全数)

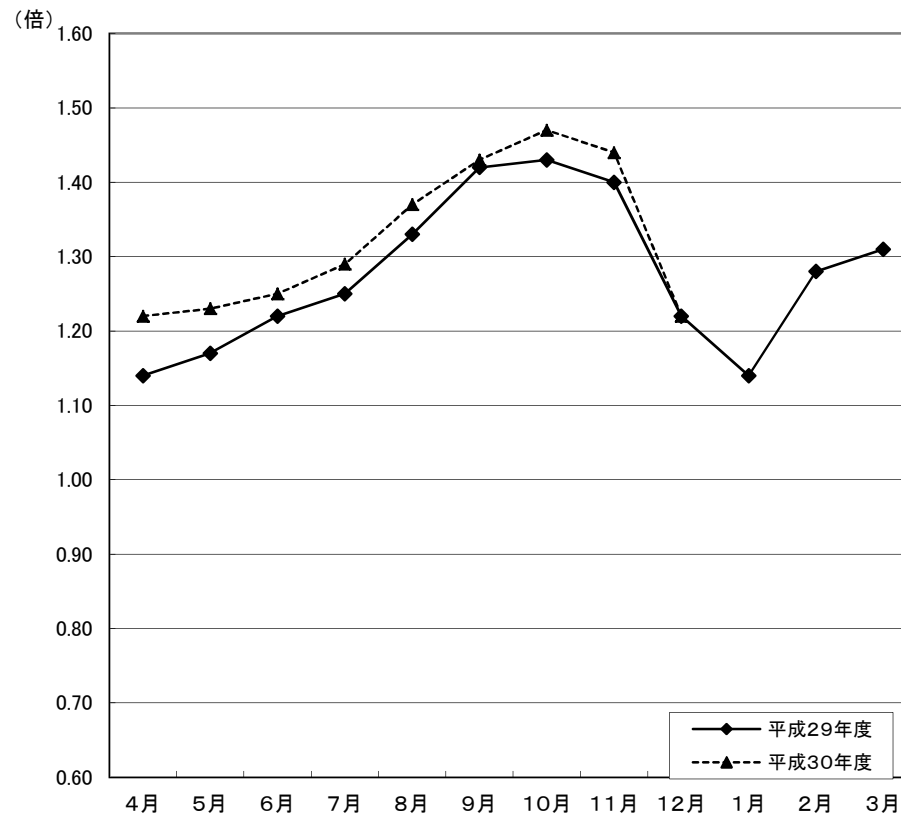
(原数値)



	4月	5月	6月	7月	8月	9月	10月	11月	12月	1月	2月	3月
平成29年度	1.37	1.71	1.88	1.90	2.07	2.13	2.08	2.00	1.34	1.44	1.84	1.73
平成30年度	1.44	1.74	1.99	1.94	2.20	2.32	2.09	2.08	1.27			

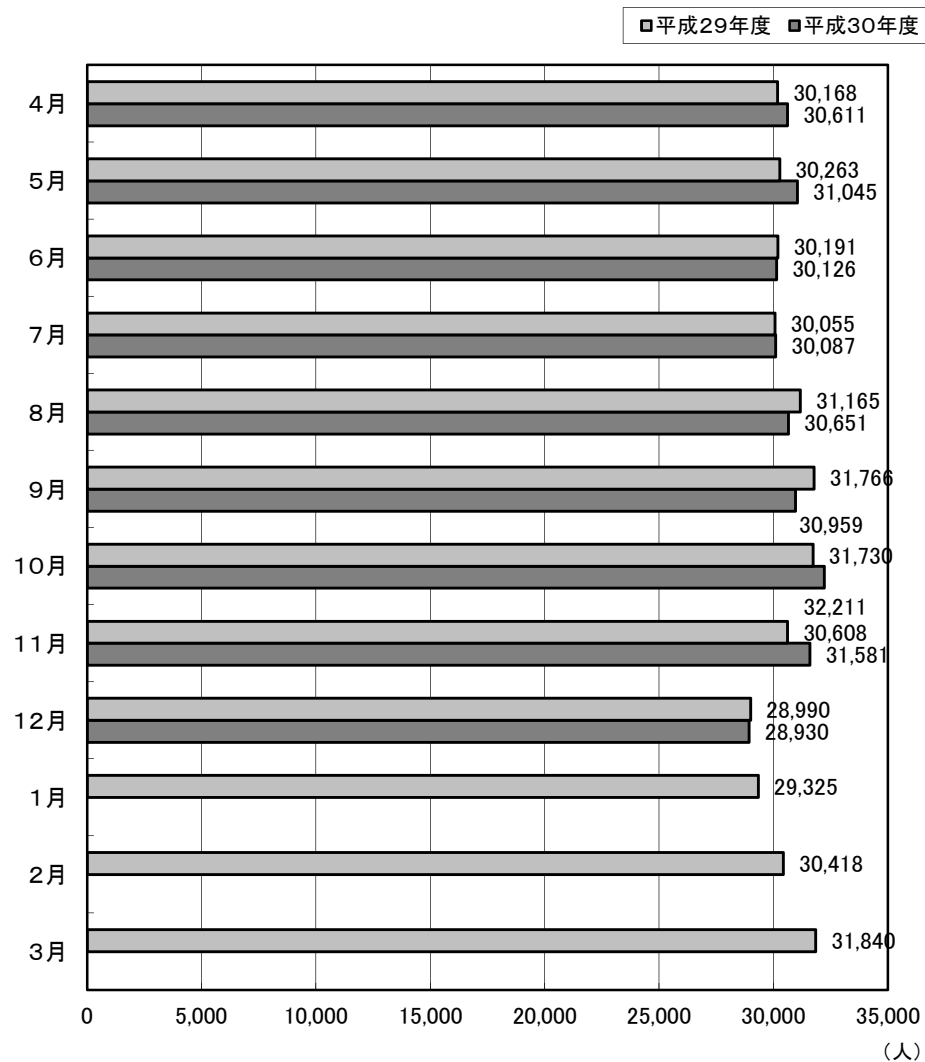
受理地別 有効求人倍率の動き(全数)

(原数値)

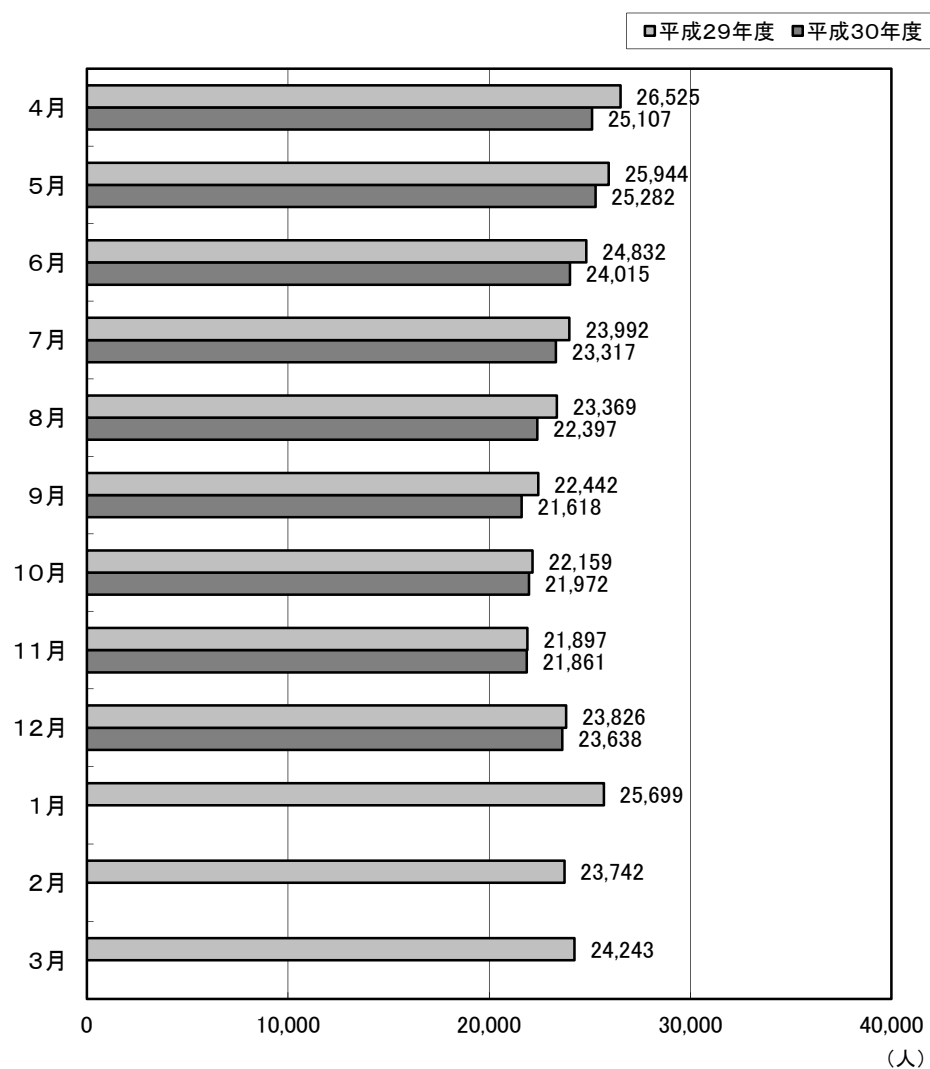


	4月	5月	6月	7月	8月	9月	10月	11月	12月	1月	2月	3月
平成29年度	1.14	1.17	1.22	1.25	1.33	1.42	1.43	1.40	1.22	1.14	1.28	1.31
平成30年度	1.22	1.23	1.25	1.29	1.37	1.43	1.47	1.44	1.22			

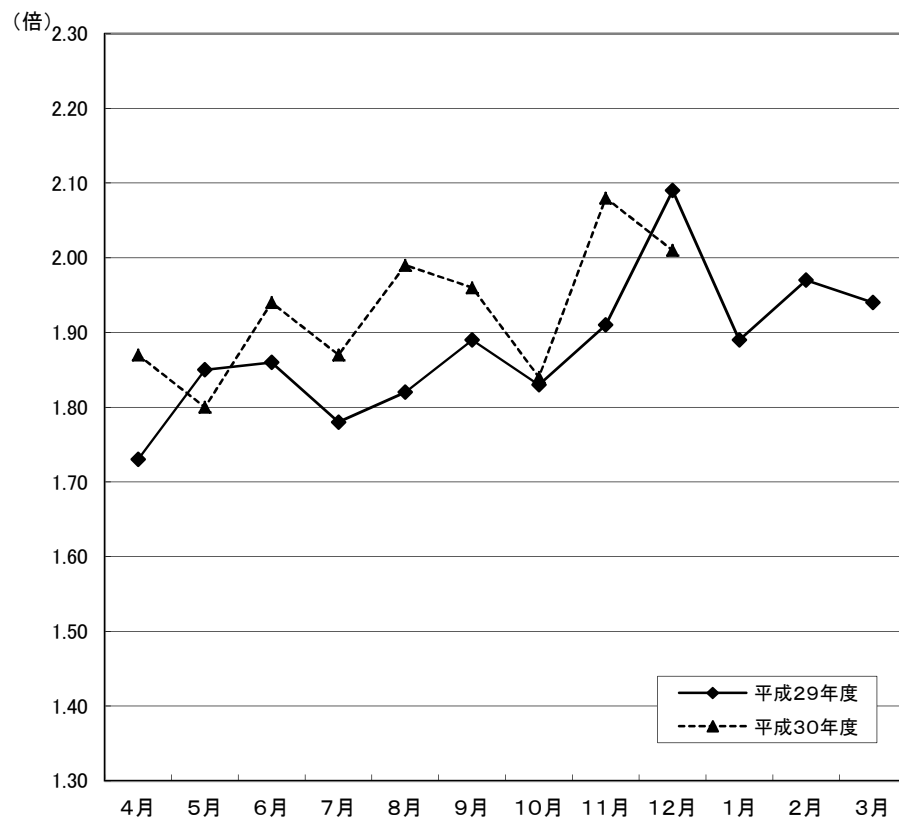
受理地別 有効求人の動き(全数)



受理地別 有効求職の動き(全数)



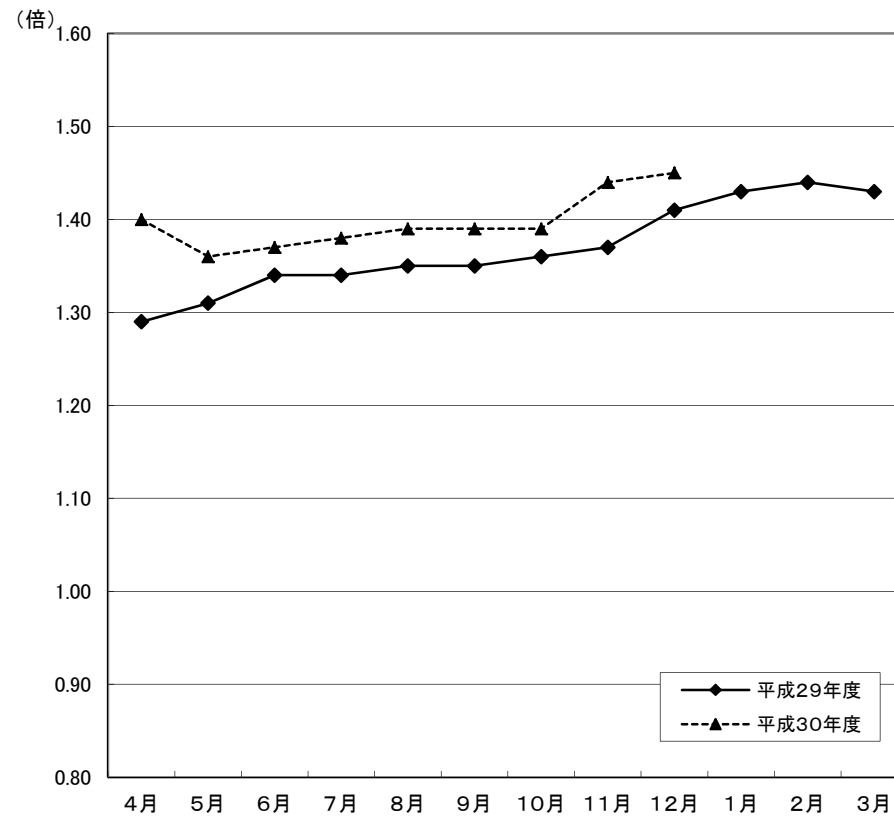
就業地別 新規求人倍率の動き(全数) (季節調整値)



	4月	5月	6月	7月	8月	9月	10月	11月	12月	1月	2月	3月
平成29年度	1.73	1.85	1.86	1.78	1.82	1.89	1.83	1.91	2.09	1.89	1.97	1.94
平成30年度	1.87	1.80	1.94	1.87	1.99	1.96	1.84	2.08	2.01			

※ 季節調整法は、センサス局法Ⅱ(X-12ARIMA)による。なお、平成29年12月以前の数値は新季節指数により改訂されている。

就業地別 有効求人倍率の動き(全数) (季節調整値)

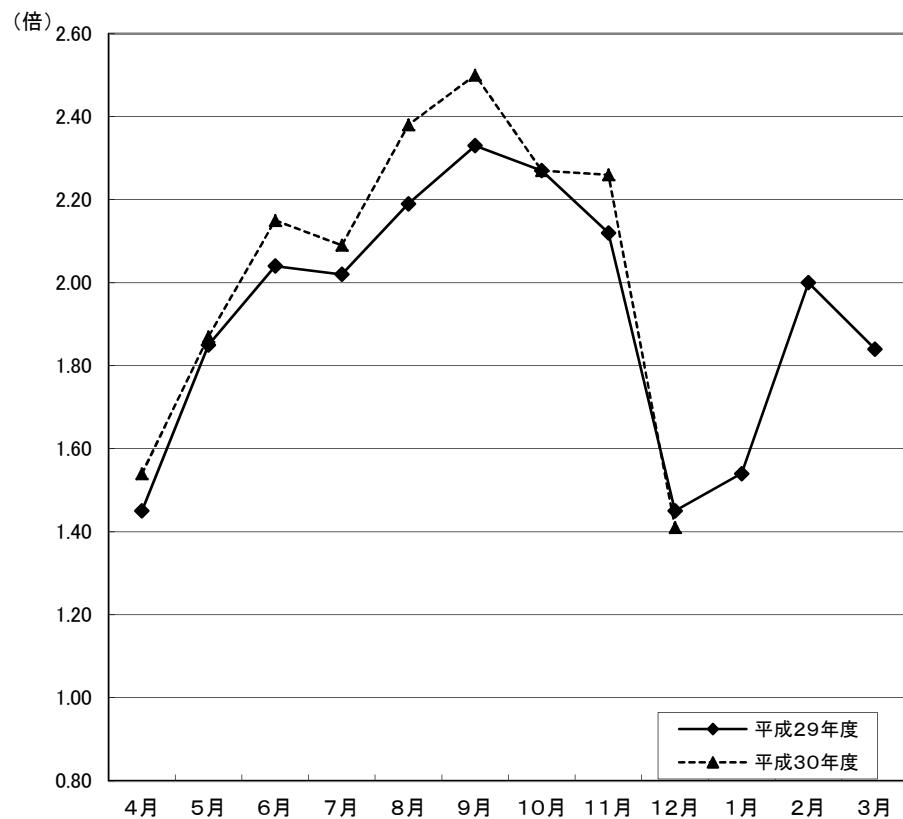


	4月	5月	6月	7月	8月	9月	10月	11月	12月	1月	2月	3月
平成29年度	1.29	1.31	1.34	1.34	1.35	1.35	1.36	1.37	1.41	1.43	1.44	1.43
平成30年度	1.40	1.36	1.37	1.38	1.39	1.39	1.39	1.44	1.45			

※ 季節調整法は、センサス局法Ⅱ(X-12ARIMA)による。なお、平成29年12月以前の数値は新季節指数により改訂されている。

就業地別 新規求人倍率の動き(全数)

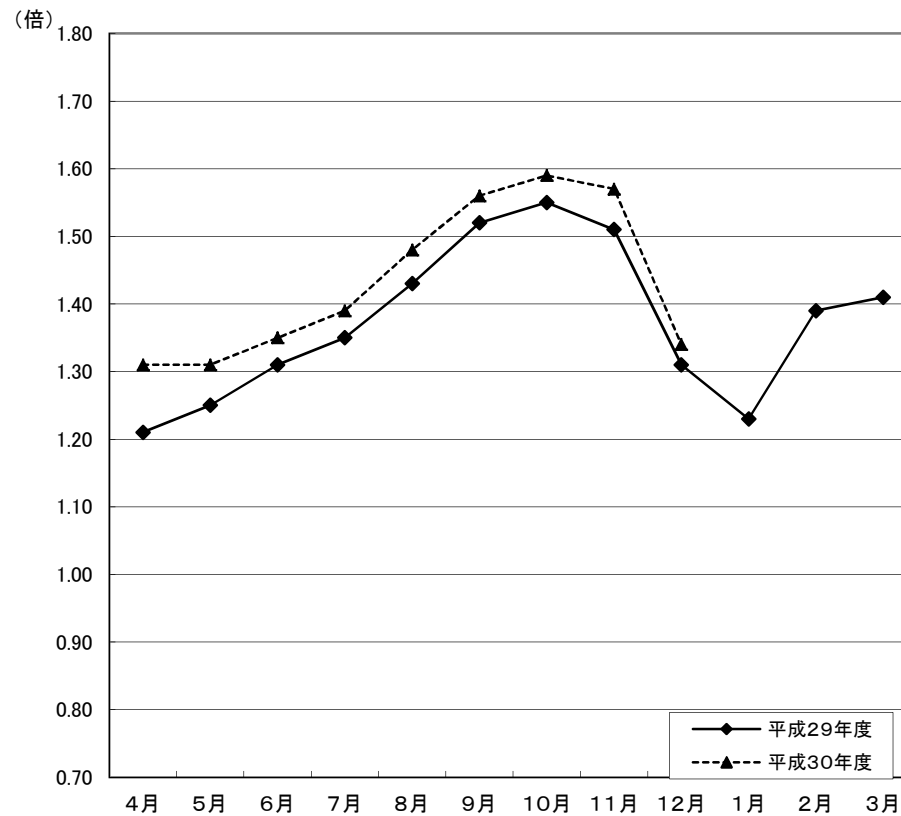
(原数値)



	4月	5月	6月	7月	8月	9月	10月	11月	12月	1月	2月	3月
平成29年度	1.45	1.85	2.04	2.02	2.19	2.33	2.27	2.12	1.45	1.54	2.00	1.84
平成30年度	1.54	1.87	2.15	2.09	2.38	2.50	2.27	2.26	1.41			

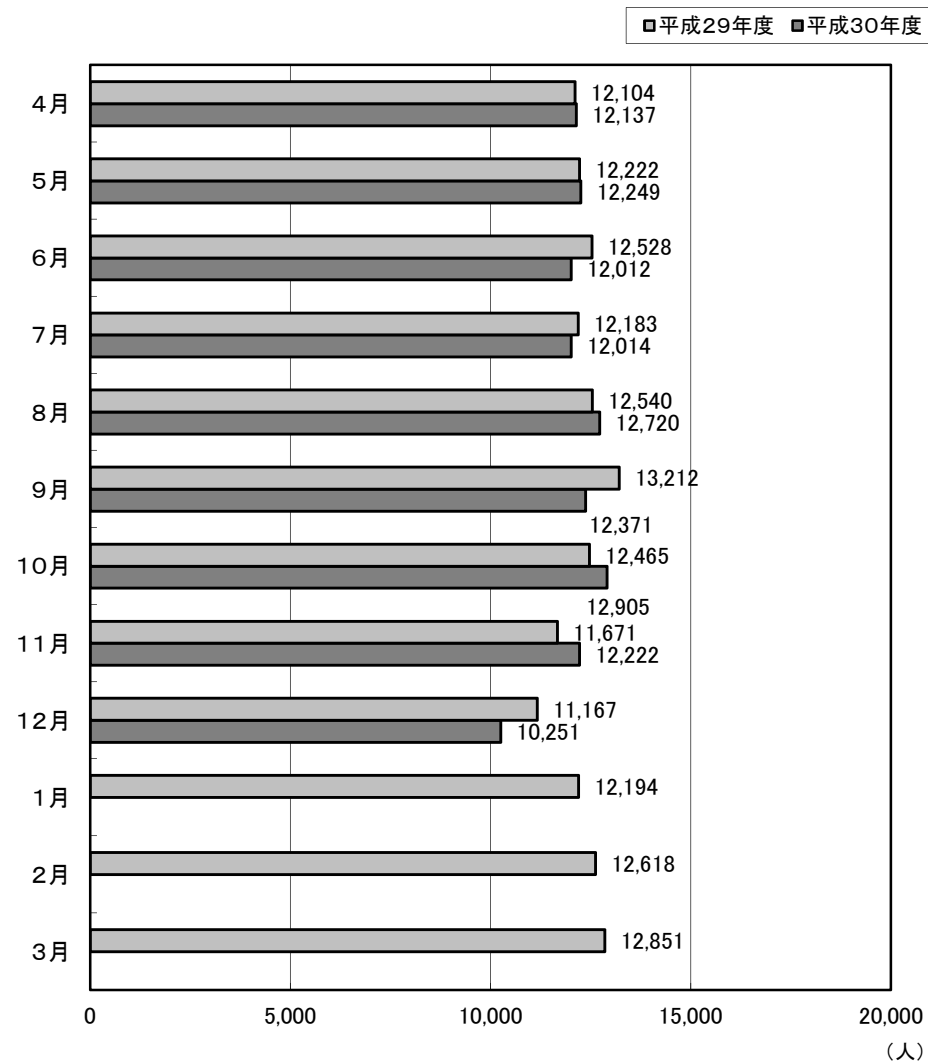
就業地別 有効求人倍率の動き(全数)

(原数値)

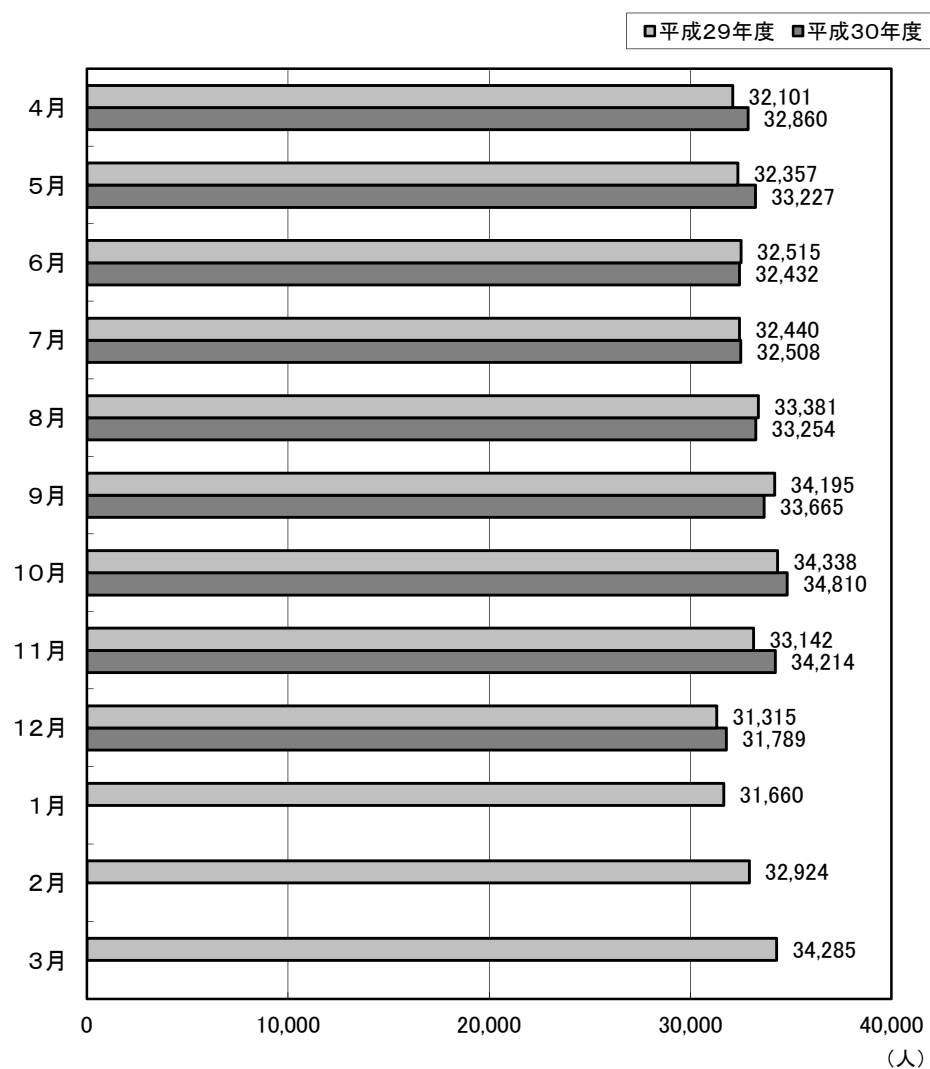


	4月	5月	6月	7月	8月	9月	10月	11月	12月	1月	2月	3月
平成29年度	1.21	1.25	1.31	1.35	1.43	1.52	1.55	1.51	1.31	1.23	1.39	1.41
平成30年度	1.31	1.31	1.35	1.39	1.48	1.56	1.59	1.57	1.34			

就業地別 新規求人の動き(全数)



就業地別 有効求人への動き(全数)



職業紹介・雇用保険主要指標

(単位:人、倍、%)

区 分				当 月	前 年 同 月	対前年同月比	区 分				当 月	前 年 同 月	対前年同月比
1	新規求職者数(2+3+4)	7,296	7,676	▲ 5.0	36	34のうち臨時・季節	34	35	▲ 2.9				
2	1のうち常用	2,853	2,930	▲ 2.6	37	充足数(38+39+40)	1,818	2,053	▲ 11.4				
3	1のうち臨時・季節	3,176	3,553	▲ 10.6	38	37のうち常用	981	1,118	▲ 12.3				
4	1のうちパートタイム	1,267	1,193	6.2	39	37のうち臨時・季節	123	153	▲ 19.6				
5	4のうち臨時・季節	14	18	▲ 22.2	40	37のうちパートタイム	714	782	▲ 8.7				
6	1のうち中高年者(パートタイムを除く)	3,575	3,723	▲ 4.0	41	40のうち臨時・季節	206	257	▲ 19.8				
7	6のうち常用	1,208	1,156	4.5	42	新規求人倍率(季節調整値・全数)	1.82	1.95	▲ 0.13				
8	月間有効求職者数(9+10+11)	23,638	23,826	▲ 0.8	43	新規求人倍率(原数値・全数)	1.27	1.34	▲ 0.07				
9	8のうち常用	12,862	13,307	▲ 3.3	44	新規求人倍率(原数値・常用)	1.91	2.13	▲ 0.22				
10	8のうち臨時・季節	3,927	4,264	▲ 7.9	45	新規求人倍率(原数値・臨時)	0.46	0.43	0.03				
11	8のうちパートタイム	6,849	6,255	9.5	46	有効求人倍率(季節調整値・全数)	1.33	1.31	0.02				
12	11のうち臨時・季節	39	46	▲ 15.2	47	有効求人倍率(原数値・全数)	1.22	1.22	0.00				
13	8のうち中高年者(パートタイムを除く)	8,494	8,670	▲ 2.0	48	有効求人倍率(原数値・常用)	1.30	1.29	0.01				
14	13のうち常用	5,550	5,582	▲ 0.6	49	有効求人倍率(原数値・臨時)	0.86	0.87	▲ 0.01				
15	新規求人数(16+17+18)	9,298	10,295	▲ 9.7	50	就職率(26÷1×100)	26.7	28.3	▲ 1.6				
16	15のうち常用	5,363	5,764	▲ 7.0	51	常用就職率(パートタイムを含む)	38.6	42.1	▲ 3.5				
17	15のうち臨時・季節	650	745	▲ 12.8	52	中高年就職率(31÷6×100)	12.3	11.9	0.4				
18	15のうちパートタイム	3,285	3,786	▲ 13.2	53	同上常用就職率(32÷7×100)	30.1	31.5	▲ 1.4				
19	18のうち臨時・季節	808	808	0.0	54	充足率(37÷15×100)	19.6	19.9	▲ 0.3				
20	月間有効求人数(21+22+23)	28,930	28,990	▲ 0.2	55	同上常用充足率(38÷16×100)	18.3	19.4	▲ 1.1				
21	20のうち常用	16,509	16,120	2.4	56	離職票交付枚数(基本手当・高年齢・短時間)	3,124	2,767	12.9				
22	20のうち臨時・季節	1,429	1,809	▲ 21.0	57	離職票交付枚数(短期特例)	3,556	4,039	▲ 12.0				
23	20のうちパートタイム	10,992	11,061	▲ 0.6	58	受給資格決定件数(59+60+61)	4,309	4,851	▲ 11.2				
24	23のうち臨時・季節	1,976	1,952	1.2	59	58のうち基本手当	1,066	1,087	▲ 1.9				
25	紹介件数	4,784	5,242	▲ 8.7	60	58のうち高年齢	228	189	20.6				
26	就職件数(27+28+29)	1,950	2,173	▲ 10.3	61	58のうち短期特例	3,015	3,575	▲ 15.7				
27	26のうち常用	1,048	1,177	▲ 11.0	62	初回受給者数(基本手当)	878	889	▲ 1.2				
28	26のうち臨時・季節	152	185	▲ 17.8	63	受給者実人員(64+65+66)	5,347	5,488	▲ 2.6				
29	26のうちパートタイム	750	811	▲ 7.5	64	63のうち基本手当	4,360	4,472	▲ 2.5				
30	29のうち臨時・季節	215	259	▲ 17.0	65	63のうち高年齢	198	170	16.5				
31	26のうち中高年者(パートタイムを除く)	438	443	▲ 1.1	66	63のうち短期特例	789	846	▲ 6.7				
32	31のうち常用	364	364	0.0	67	雇用保険支給金額(68+69+70)(千円)	595,531	612,780	▲ 2.8				
33	26のうち基本手当受給者(パートタイムを除く)	315	379	▲ 16.9	68	67のうち基本手当	420,228	431,362	▲ 2.6				
34	26のうち他県への就職	129	134	▲ 3.7	69	67のうち高年齢	36,433	30,856	18.1				
35	34のうち常用	95	99	▲ 4.0	70	67のうち短期特例	138,870	150,562	▲ 7.8				

(資料) 青森労働局職業安定部職業安定課「職業安定業務統計」「雇用保険事業統計」。

(注1) 「求人倍率」は新規学卒を除きパートタイムを含む。

(注2) 「うち常用」、「うち臨時・季節」はパートタイムを除く。

(注3) パートタイムを除く求人倍率(原数値)は次の通りである。()内は前年同月。

新規求人倍率 全数 1.00 (1.00) 常用 1.88 (1.97) 臨時・季節 0.20 (0.21)

有効求人倍率 全数 1.07 (1.02) 常用 1.28 (1.21) 臨時・季節 0.36 (0.42)

職業紹介状況（１～求職）

（単位：人、％）

区分	新規求職者数							月間有効求職者数						
	全数計	対前年同期比	うち常用	うち臨時季節	うちパートタイム	うちうち常用	うち中高年	全数計	対前年同期比	うち常用	うち臨時季節	うちパートタイム	うちうち常用	うち中高年
20年度	138,382	1.1	82,327	27,989	28,066	27,900	42,817	464,789	0.2	315,815	50,652	98,322	97,841	142,374
21年度	132,886	▲ 4.0	80,176	24,902	27,808	27,593	41,018	499,468	7.5	349,743	45,754	103,971	103,361	153,502
22年度	127,002	▲ 4.4	76,178	22,920	27,904	27,645	39,511	454,240	▲ 9.1	309,048	42,080	103,112	102,419	140,854
23年度	121,269	▲ 4.5	73,985	20,219	27,065	26,794	36,914	438,552	▲ 3.5	297,190	37,685	103,677	102,889	134,210
24年度	113,426	▲ 6.5	69,217	19,052	25,157	24,952	34,281	406,861	▲ 7.2	273,737	36,076	97,048	96,463	120,790
25年度	108,037	▲ 4.8	65,547	17,674	24,816	24,630	32,618	388,917	▲ 4.4	258,186	34,008	96,723	96,211	115,240
26年度	100,673	▲ 6.8	60,925	16,214	23,534	23,317	31,300	360,587	▲ 7.3	236,174	31,399	93,014	92,419	108,692
27年度	92,698	▲ 7.9	56,005	14,449	22,244	22,050	29,455	333,669	▲ 7.5	215,803	28,148	89,718	89,166	101,862
28年度	84,143	▲ 9.2	51,188	12,348	20,607	20,443	27,493	303,715	▲ 9.0	196,285	22,669	84,761	84,293	94,654
29年度合計	78,462	▲ 6.8	47,422	10,803	20,237	20,088	26,176	288,670	▲ 5.0	183,260	20,493	84,917	84,484	91,683
29年度月平均	6,539	▲ 6.8	3,952	900	1,686	1,674	2,181	24,056	▲ 5.0	15,272	1,708	7,076	7,040	7,640
29年 4月	8,371	▲ 5.7	5,231	613	2,527	2,511	2,692	26,525	▲ 4.2	17,484	1,169	7,872	7,831	8,261
5月	6,601	▲ 5.6	4,166	535	1,900	1,896	2,057	25,944	▲ 4.8	16,960	1,086	7,898	7,869	8,019
6月	6,137	▲ 6.4	3,801	620	1,716	1,701	1,979	24,832	▲ 5.1	16,041	1,074	7,717	7,680	7,700
7月	6,029	▲ 2.5	3,722	829	1,478	1,468	2,077	23,992	▲ 4.8	15,408	1,415	7,169	7,136	7,580
8月	5,727	▲ 4.0	3,828	422	1,477	1,463	1,734	23,369	▲ 3.0	15,211	1,221	6,937	6,899	7,222
9月	5,681	▲ 8.6	3,922	102	1,657	1,645	1,478	22,442	▲ 4.6	15,214	251	6,977	6,943	6,457
10月	5,497	▲ 2.7	3,751	159	1,587	1,575	1,521	22,159	▲ 4.0	14,950	264	6,945	6,915	6,353
11月	5,514	▲ 5.3	3,320	749	1,445	1,427	1,780	21,897	▲ 3.9	14,274	891	6,732	6,690	6,510
12月	7,676	▲ 9.9	2,930	3,553	1,193	1,175	3,723	23,826	▲ 5.8	13,307	4,264	6,255	6,209	8,670
30年 1月	7,922	▲ 7.1	4,143	2,010	1,769	1,754	2,928	25,699	▲ 6.0	13,844	5,395	6,460	6,421	9,666
2月	6,321	▲ 13.1	4,034	768	1,519	1,509	2,082	23,742	▲ 6.8	14,715	2,361	6,666	6,633	7,816
3月	6,986	▲ 7.6	4,574	443	1,969	1,964	2,125	24,243	▲ 5.9	15,852	1,102	7,289	7,258	7,429
30年 4月	7,899	▲ 5.6	4,715	541	2,643	2,635	2,554	25,107	▲ 5.3	16,186	950	7,971	7,943	7,782
5月	6,567	▲ 0.5	3,981	704	1,882	1,874	2,208	25,282	▲ 2.6	15,797	1,322	8,163	8,138	8,038
6月	5,596	▲ 8.8	3,374	604	1,618	1,607	1,804	24,015	▲ 3.3	14,885	1,269	7,861	7,829	7,568
7月	5,739	▲ 4.8	3,456	740	1,543	1,538	1,936	23,317	▲ 2.8	14,438	1,444	7,435	7,408	7,377
8月	5,350	▲ 6.6	3,536	292	1,522	1,516	1,594	22,397	▲ 4.2	14,221	869	7,307	7,282	6,712
9月	4,953	▲ 12.8	3,339	87	1,527	1,522	1,368	21,618	▲ 3.7	14,124	219	7,275	7,251	6,249
10月	5,692	3.5	3,796	136	1,760	1,748	1,600	21,972	▲ 0.8	14,309	234	7,429	7,397	6,273
11月	5,409	▲ 1.9	3,227	723	1,459	1,450	1,815	21,861	▲ 0.2	13,697	909	7,255	7,223	6,506
12月	7,296	▲ 5.0	2,853	3,176	1,267	1,253	3,575	23,638	▲ 0.8	12,862	3,927	6,849	6,810	3,575
31年 1月														
2月														
3月														
30年度合計	54,501	▲ 4.8	32,277	7,003	15,221	15,143	18,454	209,207	▲ 2.7	130,519	11,143	67,545	67,281	60,080

（資料）青森労働局職業安定部職業安定課「職業安定業務統計」。

（注）新規学卒を除く。「うち常用」、「うち臨時季節」、「うち中高年」はパートタイムを除く。

職 業 紹 介 状 況 (2 ~ 求 人)

(単位:人、%、倍)

区 分	新 規 求 人 数						月 間 有 効 求 人 数						求 人 倍 率	
	全 数 計	対 前 年 同 期 比	う ち 常 用	う ち 臨 時 季 節	う ち パ ー ト タ イ ム	う ち う ち 常 用	全 数 計	対 前 年 同 期 比	う ち 常 用	う ち 臨 時 季 節	う ち パ ー ト タ イ ム	う ち う ち 常 用	原 数 値 (全 数)	
													新 規	有 効
20年度	78,211	▲ 18.5	40,268	6,278	31,665	26,955	175,719	▲ 20.3	94,097	12,137	69,485	61,261	0.57	0.38
21年度	70,531	▲ 9.8	33,163	7,293	30,075	24,119	144,270	▲ 17.9	72,014	12,054	60,202	50,311	0.53	0.29
22年度	81,517	15.6	39,063	8,602	33,852	26,990	175,685	21.8	87,064	16,189	72,432	60,098	0.64	0.39
23年度	91,255	11.9	44,865	10,396	35,994	29,019	201,475	14.7	101,956	20,817	78,702	64,937	0.75	0.46
24年度	103,937	13.9	51,688	11,842	40,407	32,984	248,510	23.3	125,821	25,977	96,712	80,270	0.92	0.61
25年度	114,605	10.3	57,548	12,016	45,041	37,162	281,820	13.4	143,151	27,132	111,537	92,975	1.06	0.72
26年度	116,464	1.6	59,973	10,175	46,316	38,168	292,936	3.9	153,613	22,918	116,405	97,482	1.16	0.81
27年度	124,280	6.7	63,421	10,445	50,414	41,361	317,624	8.4	164,745	23,333	129,546	108,393	1.34	0.95
28年度	131,893	6.1	68,997	11,262	51,634	41,651	344,172	8.4	182,564	26,941	134,667	110,182	1.57	1.13
29年度合計	137,575	4.3	74,955	10,335	52,285	43,116	366,519	6.5	202,679	24,939	138,901	116,093	1.75	1.27
29年度月平均	11,465	4.3	6,246	861	4,357	3,593	30,543	6.5	16,890	2,078	11,575	9,674	1.75	1.27
29年 4月	11,431	5.1	6,279	822	4,330	3,678	30,168	8.8	16,495	1,938	11,735	9,782	1.37	1.14
5月	11,317	8.9	5,989	987	4,341	3,555	30,263	10.2	16,498	2,122	11,643	9,719	1.71	1.17
6月	11,566	8.5	6,306	893	4,367	3,637	30,191	9.9	16,663	2,149	11,379	9,655	1.88	1.22
7月	11,453	1.8	6,148	915	4,390	3,617	30,055	8.5	16,564	2,114	11,377	9,600	1.90	1.25
8月	11,861	9.7	6,465	1,041	4,355	3,688	31,165	8.9	17,162	2,335	11,668	9,808	2.07	1.33
9月	12,081	5.1	6,688	984	4,409	3,717	31,766	5.7	17,652	2,392	11,722	9,950	2.13	1.42
10月	11,434	▲ 1.8	6,091	908	4,435	3,622	31,730	4.5	17,554	2,344	11,832	9,984	2.08	1.43
11月	11,002	7.9	5,930	760	4,312	3,516	30,608	5.5	16,799	2,106	11,703	9,730	2.00	1.40
12月	10,295	10.1	5,764	745	3,786	2,978	28,990	6.7	16,120	1,809	11,061	9,109	1.34	1.22
30年 1月	11,402	▲ 2.7	5,998	863	4,541	3,592	29,325	4.5	16,246	1,887	11,192	9,259	1.44	1.14
2月	11,653	3.1	6,485	784	4,384	3,609	30,418	3.6	16,993	1,982	11,443	9,378	1.84	1.28
3月	12,080	▲ 1.0	6,812	633	4,635	3,907	31,840	2.2	17,933	1,761	12,146	10,119	1.73	1.31
30年 4月	11,406	▲ 0.2	6,336	634	4,436	3,758	30,611	1.5	17,582	1,505	11,524	9,739	1.44	1.22
5月	11,437	1.1	6,584	660	4,193	3,520	31,045	2.6	17,955	1,548	11,542	9,808	1.74	1.23
6月	11,143	▲ 3.7	6,246	829	4,068	3,370	30,126	▲ 0.2	17,412	1,689	11,025	9,348	1.99	1.25
7月	11,134	▲ 2.8	6,255	795	4,084	3,500	30,087	0.1	17,460	1,791	10,836	9,281	1.94	1.29
8月	11,778	▲ 0.7	6,592	965	4,221	3,690	30,651	▲ 1.6	17,715	1,873	11,063	9,646	2.20	1.37
9月	11,510	▲ 4.7	6,367	931	4,212	3,499	30,959	▲ 2.5	17,561	2,058	11,340	9,779	2.32	1.43
10月	11,899	4.1	6,447	763	4,689	3,842	32,211	1.5	18,081	2,059	12,071	10,215	2.09	1.47
11月	11,269	2.4	6,089	630	4,550	3,771	31,581	3.2	17,540	1,833	12,208	10,212	2.08	1.44
12月	9,298	▲ 9.7	5,363	650	3,285	2,477	28,930	▲ 0.2	16,509	1,429	10,992	9,016	1.27	1.22
31年 1月														
2月														
3月														
30年度合計	100,874	▲ 1.5	56,279	6,857	37,738	31,427	276,201	0.5	157,815	15,785	102,601	87,044	1.85	1.32

(資料) 青森労働局職業安定部職業安定課「職業安定業務統計」。

(注) 新規学卒を除く。「うち常用」、「うち臨時季節」はパートタイムを除く。

職業紹介状況（3～充足・就職）

（単位：人、％）

区分	充足数								就職件数								
	全数計	対前年同期比	うち常用	うち臨時季節	うちパートタイム		充足率		全数計	対前年同期比	うち常用	うち臨時季節	うちパートタイム		うち受給者	就職率	
					うち常用	うちパートタイム	対新規	対有効					うちパートタイム	うちパートタイム		対新規	対有効
20年度	33,963	▲ 7.2	17,419	2,602	13,942	11,422	43.4	19.3	36,694	▲ 8.8	18,874	3,371	14,449	11,739	5,507	26.5	7.9
21年度	35,418	4.3	16,231	4,092	15,095	11,564	50.2	24.5	38,024	3.6	17,393	4,907	15,724	11,958	6,010	28.6	7.6
22年度	37,375	5.5	17,988	4,307	15,080	11,444	45.8	21.3	39,687	4.4	19,048	5,063	15,576	11,844	5,415	31.2	8.7
23年度	38,586	3.2	19,132	4,393	15,061	11,750	42.3	19.2	41,151	3.7	20,438	4,951	15,762	12,300	5,690	33.9	9.4
24年度	38,137	▲ 1.2	19,831	4,016	14,290	11,437	36.7	15.3	40,345	▲ 2.0	21,012	4,356	14,977	11,970	5,961	35.6	9.9
25年度	37,464	▲ 1.8	19,964	3,273	14,227	11,602	32.7	13.3	39,821	▲ 1.3	21,141	3,694	14,986	12,138	6,232	36.9	10.2
26年度	35,709	▲ 4.7	19,616	2,702	13,391	10,844	30.7	12.2	38,107	▲ 4.3	20,887	3,115	14,105	11,335	5,855	37.9	10.6
27年度	33,692	▲ 5.6	18,581	2,258	12,853	10,395	27.1	10.6	35,563	▲ 6.7	19,559	2,577	13,427	10,830	5,534	38.4	10.7
28年度	31,125	▲ 7.6	17,284	2,143	11,698	9,551	23.6	9.0	32,930	▲ 7.4	18,272	2,501	12,157	9,928	5,447	39.1	10.8
29年度	29,477	▲ 5.3	16,551	1,682	11,244	9,355	21.4	8.0	31,196	▲ 5.3	17,363	2,113	11,720	9,679	5,237	39.8	10.8
29年度月平均	2,456	▲ 5.3	1,379	140	937	780	21.4	8.0	2,600	▲ 5.3	1,447	176	977	807	436	39.8	10.8
28年 4月	2,911	▲ 13.8	1,646	145	1,120	980	25.5	9.6	3,061	▲ 12.8	1,721	171	1,169	1,005	472	36.6	11.5
5月	2,753	2.8	1,479	138	1,136	938	24.3	9.1	2,903	3.4	1,549	181	1,173	967	483	44.0	11.2
6月	2,729	▲ 9.2	1,516	145	1,068	894	23.6	9.0	2,896	▲ 9.4	1,581	222	1,093	919	529	47.2	11.7
7月	2,269	▲ 13.4	1,303	138	828	706	19.8	7.5	2,428	▲ 14.9	1,391	172	865	728	442	40.3	10.1
8月	2,245	▲ 5.3	1,314	145	786	678	18.9	7.2	2,394	▲ 4.3	1,404	175	815	697	440	41.8	10.2
9月	2,464	▲ 4.2	1,407	146	911	777	20.4	7.8	2,612	▲ 4.3	1,483	179	950	806	423	46.0	11.6
10月	2,493	▲ 9.3	1,437	145	911	803	21.8	7.9	2,675	▲ 9.2	1,519	195	961	841	490	48.7	12.1
11月	2,246	▲ 11.3	1,247	152	847	686	20.4	7.3	2,406	▲ 11.6	1,318	182	906	717	409	43.6	11.0
12月	2,053	▲ 6.9	1,118	153	782	525	19.9	7.1	2,173	▲ 6.7	1,177	185	811	552	379	28.3	9.1
29年 1月	1,814	▲ 9.4	1,049	98	667	484	15.9	6.2	1,905	▲ 8.3	1,087	121	697	508	316	24.0	7.4
2月	2,205	▲ 6.4	1,274	130	801	644	18.9	7.2	2,286	▲ 4.8	1,313	149	824	665	410	36.2	9.6
3月	3,295	▲ 4.4	1,761	147	1,387	1,240	27.3	10.3	3,457	▲ 4.7	1,820	181	1,456	1,274	444	49.5	14.3
30年 4月	2,643	▲ 9.2	1,529	130	984	855	23.2	8.6	2,764	▲ 9.7	1,589	160	1,015	868	397	35.0	11.0
5月	2,796	1.6	1,531	131	1,134	985	24.4	9.0	2,904	0.0	1,591	147	1,166	1,014	480	44.2	11.5
6月	2,384	▲ 12.6	1,325	136	923	754	21.4	7.9	2,580	▲ 10.9	1,383	242	955	774	426	46.1	10.7
7月	2,276	0.3	1,311	124	841	712	20.4	7.6	2,395	▲ 1.4	1,374	145	876	735	437	41.7	10.3
8月	2,020	▲ 10.0	1,174	98	748	660	17.2	6.6	2,108	▲ 11.9	1,220	125	763	664	369	39.4	9.4
9月	2,091	▲ 15.1	1,182	144	765	664	18.2	6.8	2,255	▲ 13.7	1,262	194	799	676	424	45.5	10.4
10月	2,431	▲ 2.5	1,411	125	895	764	20.4	7.5	2,607	▲ 2.5	1,488	178	941	797	488	45.8	11.9
11月	2,357	4.9	1,305	162	890	739	20.9	7.5	2,502	4.0	1,386	185	931	773	430	46.3	11.4
12月	1,818	▲ 11.4	981	123	714	508	19.6	6.3	1,950	▲ 10.3	1,048	152	750	535	315	26.7	8.2
31年 1月																	
2月																	
3月																	
30年度合計	20,816	▲ 6.1	11,749	1,173	7,894	6,641	20.6	7.5	22,065	▲ 6.3	12,341	1,528	8,196	6,836	3,766	40.5	10.5

（資料）青森労働局職業安定部職業安定課「職業安定業務統計」。

（注 1）新規学卒を除く。「うち常用」、「うち臨時季節」はパートタイムを除く。

（注 2）就職件数の「うち受給者」は基本手当受給者でパートタイムを除く。

産業別新規求人・充足状況（新規学卒を除く）

（単位：人、％）

区 分	① 新規求人数			② 常 用		③ パートタイム		④ 充 足 数			⑤ 常 用		⑥ パートタイム		充足率 ④／①
	当 月	前年同月	増減率	当 月	前年同月	当 月	前年同月	当 月	前年同月	増減率	当 月	前年同月	当 月	前年同月	
	農 業 , 林 業 , 漁 業	81	55	47.3	61	41	19	8	35	20	75.0	17	14	13	
鉱 業 , 採 石 業 , 砂 利 採 取 業	4	3	33.3	4	3	0	0	2	0	-	2	0	0	0	50.0
建 設 業	1,366	1,206	13.3	1,263	1,114	47	38	99	144	▲ 31.3	82	111	11	21	7.2
製 造 業	622	845	▲ 26.4	469	601	93	176	213	264	▲ 19.3	143	186	51	65	34.2
食 料 品 製 造 業 , 飲 料 ・ た ば こ ・ 飼 料 製 造 業	249	304	▲ 18.1	159	185	52	86	86	104	▲ 17.3	37	64	32	30	34.5
織 維 工 業	32	63	▲ 49.2	25	46	7	17	16	18	▲ 11.1	12	15	4	3	50.0
木 材 ・ 木 製 品 製 造 業 (家 具 を 除 く) 家 具 ・ 装 備 品 製 造 業	38	12	216.7	38	11	0	0	5	7	▲ 28.6	5	6	0	0	13.2
パ ル プ ・ 紙 ・ 紙 加 工 品 製 造 業	18	47	▲ 61.7	11	35	7	12	10	12	▲ 16.7	6	8	4	4	55.6
印 刷 ・ 同 関 連 業	13	5	160.0	13	5	0	0	6	3	100.0	4	3	2	0	46.2
化 学 工 業 , 石 油 製 品 ・ 石 炭 製 品 製 造 業 , プ ラ ス チ ッ ク , ゴ ム 製 品 製 造 業	15	16	▲ 6.3	9	9	5	0	9	10	▲ 10.0	5	9	3	1	60.0
窯 業 ・ 土 石 製 品 製 造 業	34	27	25.9	29	20	5	7	12	5	140.0	12	5	0	0	35.3
鉄 鋼 業 , 非 鉄 金 属 製 造 業	16	30	▲ 46.7	13	28	2	2	3	8	▲ 62.5	3	8	0	0	18.8
金 属 製 品 製 造 業	83	98	▲ 15.3	82	90	1	3	22	18	22.2	21	18	1	0	26.5
は ん 用 ・ 生 産 用 機 械 器 具 製 造 業	26	21	23.8	25	19	1	2	4	7	▲ 42.9	4	6	0	1	15.4
業 務 用 機 械 器 具 製 造 業	20	7	185.7	4	3	1	3	5	10	▲ 50.0	5	7	0	3	25.0
電 子 部 品 ・ デ バ イ ス ・ 電 子 回 路 製 造 業	33	125	▲ 73.6	24	83	7	22	14	28	▲ 50.0	13	19	0	9	42.4
電 気 機 械 器 具 製 造 業	12	32	▲ 62.5	7	12	2	19	8	17	▲ 52.9	5	5	3	11	66.7
情 報 通 信 機 械 器 具 製 造 業	13	4	225.0	12	2	1	2	5	1	400.0	3	0	2	1	38.5
輸 送 用 機 械 器 具 製 造 業	20	50	▲ 60.0	18	49	2	1	7	12	▲ 41.7	7	10	0	1	35.0
そ の 他 の 製 造 業	0	4	▲ 100.0	0	4	0	0	1	4	▲ 75.0	1	3	0	1	-
電 気 ・ ガ ス ・ 熱 供 給 ・ 水 道 業	10	18	▲ 44.4	4	1	6	16	12	11	9.1	3	1	8	9	120.0
情 報 通 信 業	134	136	▲ 1.5	72	51	34	57	17	8	112.5	10	3	4	2	12.7
運 輸 業 , 郵 便 業	494	586	▲ 15.7	339	459	135	116	74	128	▲ 42.2	48	97	21	25	15.0
卸 売 業 , 小 売 業	1,370	1,604	▲ 14.6	604	690	736	893	286	310	▲ 7.7	152	154	122	144	20.9
卸 売 業	248	254	▲ 2.4	176	173	64	79	75	100	▲ 25.0	50	65	22	32	30.2
小 売 業	1,122	1,350	▲ 16.9	428	517	672	814	211	210	0.5	102	89	100	112	18.8
金 融 業 , 保 険 業	31	55	▲ 43.6	18	34	7	21	8	9	▲ 11.1	6	7	1	2	25.8
不 動 産 業 , 物 品 賃 貸 業	77	82	▲ 6.1	41	44	31	38	16	15	6.7	11	11	5	4	20.8
学 術 研 究 , 専 門 ・ 技 術 サ ー ビ ス 業	148	155	▲ 4.5	93	88	37	50	51	40	27.5	29	25	15	12	34.5
宿 泊 業 , 飲 食 サ ー ビ ス 業	757	811	▲ 6.7	237	265	505	523	96	93	3.2	38	38	57	53	12.7
宿 泊 業	222	206	7.8	97	82	114	108	38	44	▲ 13.6	16	20	21	22	17.1
飲 食 サ ー ビ ス 業	535	605	▲ 11.6	140	183	391	415	58	49	18.4	22	18	36	31	10.8
生 活 関 連 サ ー ビ ス 業 , 娯 楽 業	231	342	▲ 32.5	95	111	124	214	50	62	▲ 19.4	25	26	24	35	21.6
教 育 , 学 習 支 援 業	206	228	▲ 9.6	106	114	89	100	24	28	▲ 14.3	15	14	8	11	11.7
医 療 , 福 祉	2,446	2,428	0.7	1,440	1,490	893	830	453	460	▲ 1.5	282	296	160	157	18.5
医 療 業	692	662	4.5	451	441	196	170	125	145	▲ 13.8	82	97	36	45	18.1
社 会 保 険 ・ 社 会 福 祉 ・ 介 護 事 業	1,752	1,766	▲ 0.8	989	1,049	696	660	326	315	3.5	198	199	124	112	18.6
複 合 サ ー ビ ス 事 業	65	43	51.2	16	17	27	23	16	14	14.3	9	6	3	4	24.6
サ ー ビ ス 業 (他 に 分 類 さ れ な い も の)	1,065	1,311	▲ 18.8	424	580	417	392	183	223	▲ 17.9	92	121	78	89	17.2
公 務 (他 に 分 類 さ れ る も の を 除 く) ・ そ の 他	191	387	▲ 50.6	77	61	85	291	183	224	▲ 18.3	17	8	133	144	95.8
合 計	9,298	10,295	▲ 9.7	5,363	5,764	3,285	3,786	1,818	2,053	▲ 11.4	981	1,118	714	782	19.6

（資料）青森労働局職業安定部職業安定課「職業安定業務統計」。

（注）①新規求人数(②+③+臨時・季節)、④充足数(⑤+⑥+臨時・季節)。

職業別常用新規求職・求人・就職状況（新規学卒を除く）

（単位：人、％）

区 分	① 新規求職者数					② 新規求人数					③ 求人倍率 ②/①	④ 就職件数					⑤ 就職率 ④/①
				パートタイム					パートタイム						パートタイム		
	当 月	前年同月	増減率	当 月	前年同月	当 月	前年同月	増減率	当 月	前年同月		当 月	前年同月	増減率	当 月	前年同月	
管 理 的 職 業	2	4	▲ 50.0	0	0	25	22	13.6	1	0	12.50	4	4	-	1	0	200.0
専 門 的 ・ 技 術 的 職 業	427	417	2.4	115	99	1,547	1,714	▲ 9.7	357	472	3.62	189	194	▲ 2.6	47	32	44.3
建築・土木・測量技術者	30	18	66.7	1	1	260	225	15.6	2	0	8.67	10	10	-	0	1	33.3
情報処理・通信技術者	21	14	50.0	1	0	34	28	21.4	2	0	1.62	4	9	▲ 55.6	0	0	19.0
保健師、助産師、看護師	101	105	▲ 3.8	29	29	466	468	▲ 0.4	131	125	4.61	61	50	22.0	16	9	60.4
社会福祉の専門的職業	118	108	9.3	36	27	354	413	▲ 14.3	102	99	3.00	59	66	▲ 10.6	15	12	50.0
事 務 的 職 業	953	966	▲ 1.3	273	270	607	636	▲ 4.6	187	232	0.64	296	264	12.1	84	81	31.1
一般事務の職業	862	875	▲ 1.5	254	252	435	437	▲ 0.5	141	172	0.50	221	188	17.6	51	62	25.6
会計事務の職業	26	25	4.0	1	6	51	75	▲ 32.0	10	20	1.96	24	33	▲ 27.3	9	7	92.3
販 売 の 職 業	341	379	▲ 10.0	104	119	709	979	▲ 27.6	326	535	2.08	126	138	▲ 8.7	53	55	37.0
サ ー ビ ス の 職 業	593	591	0.3	223	199	1,960	2,106	▲ 6.9	912	995	3.31	358	355	0.8	148	139	60.4
飲食物調理の職業	194	161	20.5	96	67	429	443	▲ 3.2	232	252	2.21	94	77	22.1	45	41	48.5
接客・給仕の職業	113	141	▲ 19.9	47	53	469	462	1.5	313	300	4.15	46	51	▲ 9.8	21	26	40.7
保 安 の 職 業	25	31	▲ 19.4	5	6	125	185	▲ 32.4	18	32	5.00	22	34	▲ 35.3	7	10	88.0
農 林 漁 業 の 職 業	61	58	5.2	20	21	73	57	28.1	18	14	1.20	26	19	36.8	10	3	42.6
生 産 工 程 の 職 業	396	392	1.0	87	68	783	953	▲ 17.8	129	138	1.98	188	235	▲ 20.0	37	47	47.5
金属材料製造、金属加工、金属溶接・溶断の職業	28	33	▲ 15.2	3	2	142	201	▲ 29.4	14	22	5.07	32	35	▲ 8.6	1	3	114.3
製品製造・加工処理の職業（金属材料製造、金属加工、金属溶接・溶断を除く）	158	149	6.0	60	38	337	345	▲ 2.3	105	94	2.13	100	123	▲ 18.7	30	31	63.3
機械組立の職業	115	120	▲ 4.2	16	21	81	145	▲ 44.1	5	15	0.70	25	26	▲ 3.8	3	11	21.7
輸 送 ・ 機 械 運 転 の 職 業	206	178	15.7	16	17	505	575	▲ 12.2	57	40	2.45	85	132	▲ 35.6	15	22	41.3
建 設 ・ 採 掘 の 職 業	143	192	▲ 25.5	3	7	762	722	5.5	4	5	5.33	56	69	▲ 18.8	0	0	39.2
建設の職業（建設躯体工事の職業を除く）	38	58	▲ 34.5	1	2	143	135	5.9	0	0	3.76	12	22	▲ 45.5	0	0	31.6
土 木 の 職 業	69	97	▲ 28.9	1	4	337	315	7.0	4	5	4.88	31	27	14.8	0	0	44.9
運 搬 ・ 清 掃 ・ 包 装 等 の 職 業	903	850	6.2	386	356	744	793	▲ 6.2	468	515	0.82	233	285	▲ 18.2	133	163	25.8
分 類 不 能 の 職 業	56	47	19.1	21	13	0	0	-	0	0	-	0	0	-	0	0	-
合 計	4,106	4,105	0.0	1,253	1,175	7,840	8,742	▲ 10.3	2,477	2,978	1.91	1,583	1,729	▲ 8.4	535	552	38.6

（資料）青森労働局職業安定部職業安定課「職業安定業務統計」。

（注）③の「求人倍率」は原数値。

雇 用 保 険 業 務 取 扱 状 況

区 分	1. 適用事業所数		2. 被 保 険 者 数		3. 基 本 手 当 (基 本 分)						4. 特 例 一 時 金					
	対前年比		対前年比		①受給資格決定件数		②受給者実人員		③ 給 付 額		④高齢者給付金		①受給資格決定件数		② 給 付 額	
						対前年比		対前年比	(千円)	対前年比	(千円)	対前年比		対前年比	(千円)	対前年比
23年度	24,142	▲ 0.6	339,290	0.2	26,830	2.3	8,372	1.0	10,527,243	▲ 0.2	285,502	5.5	19,578	▲ 11.8	3,626,742	▲ 10.7
24年度	24,141	▲ 0.0	341,435	0.6	26,021	▲ 3.0	7,331	▲ 12.4	9,266,826	▲ 12.0	333,861	16.9	18,622	▲ 4.9	3,469,703	▲ 4.3
25年度	24,044	▲ 0.4	343,806	0.7	25,274	▲ 2.9	6,973	▲ 4.9	8,667,461	▲ 6.5	385,564	15.5	17,377	▲ 6.7	3,237,724	▲ 6.7
26年度	24,085	0.2	346,455	0.8	24,037	▲ 4.9	6,361	▲ 8.8	7,986,134	▲ 7.9	458,650	19.0	15,823	▲ 8.9	2,962,767	▲ 8.5
27年度	24,110	0.1	349,007	0.7	23,298	▲ 3.1	5,960	▲ 6.3	7,523,489	▲ 5.8	509,833	11.2	14,168	▲ 10.5	2,620,945	▲ 11.5
28年度	24,094	▲ 0.1	351,249	0.6	22,198	▲ 4.7	5,389	▲ 9.6	6,840,572	▲ 9.1	520,645	2.1	12,165	▲ 14.1	2,223,765	▲ 15.2
29年度	24,113	0.1	357,610	1.8	21,355	▲ 3.8	5,088	▲ 5.6	6,521,114	▲ 4.7	542,125	4.1	10,594	▲ 12.9	1,985,946	▲ 10.7
29年 4月	24,123	0.1	351,975	1.7	3,083	▲ 12.5	4,639	▲ 6.7	466,488	▲ 5.6	88,066	▲ 3.7	572	▲ 11.3	92,189	▲ 13.3
5月	24,158	0.2	357,968	1.8	2,398	0.4	5,586	▲ 5.0	608,195	2.5	71,645	▲ 13.5	555	▲ 17.7	138,486	▲ 9.9
6月	24,167	0.2	360,124	1.8	1,808	4.4	5,573	▲ 7.3	603,951	▲ 13.6	41,894	22.5	620	▲ 10.8	86,260	▲ 7.1
7月	24,190	0.2	360,545	1.8	1,572	▲ 1.5	5,435	▲ 5.8	543,446	▲ 6.3	39,332	6.6	812	▲ 7.5	87,023	▲ 7.1
8月	24,192	0.1	360,429	1.8	1,490	▲ 4.1	5,805	▲ 5.5	682,693	4.1	26,689	▲ 10.7	412	▲ 13.8	156,780	▲ 6.6
9月	24,036	0.1	360,704	1.8	1,640	4.5	5,388	▲ 6.9	555,256	▲ 11.8	35,854	15.0	69	▲ 27.4	21,698	▲ 39.6
10月	24,048	0.1	360,410	2.0	1,718	6.8	5,185	▲ 2.7	542,487	0.0	38,072	24.0	115	8.5	14,203	2.9
11月	24,071	0.1	360,320	1.9	1,445	▲ 9.7	5,017	▲ 2.9	565,868	1.2	35,306	45.4	635	▲ 17.4	28,485	▲ 12.1
12月	24,088	0.1	357,261	2.1	1,276	1.5	4,472	▲ 4.9	431,362	▲ 4.1	30,856	17.0	3,575	▲ 10.4	150,562	▲ 16.6
30年 1月	24,088	▲ 0.1	354,517	2.0	1,767	▲ 4.3	4,656	▲ 5.5	546,347	▲ 4.7	54,630	30.4	2,045	▲ 16.2	745,337	▲ 13.0
2月	24,098	▲ 0.1	353,829	1.6	1,442	▲ 15.1	4,622	▲ 4.6	462,372	▲ 2.9	39,508	▲ 20.8	764	▲ 8.9	306,616	▲ 7.2
3月	24,097	▲ 0.0	353,235	1.3	1,716	▲ 6.0	4,676	▲ 8.8	512,649	▲ 12.8	40,273	▲ 2.0	420	▲ 24.3	158,307	▲ 1.0
30年 4月	24,080	▲ 0.2	354,824	0.8	3,320	7.7	4,485	▲ 3.3	444,507	▲ 4.7	121,302	37.7	486	▲ 15.0	103,111	11.8
5月	24,103	▲ 0.2	360,088	0.6	2,420	0.9	5,420	▲ 3.0	625,516	2.8	94,536	32.0	760	36.9	104,385	▲ 24.6
6月	24,089	▲ 0.3	361,400	0.4	1,623	▲ 10.2	5,090	▲ 8.7	527,226	▲ 12.7	46,824	11.8	585	▲ 5.6	103,633	20.1
7月	24,098	▲ 0.4	361,491	0.3	1,650	5.0	5,272	▲ 3.0	550,806	1.4	57,088	45.1	732	▲ 9.9	112,179	28.9
8月	24,117	▲ 0.3	361,808	0.4	1,512	1.5	5,585	▲ 3.8	646,411	▲ 5.3	41,705	56.3	278	▲ 32.5	103,075	▲ 34.3
9月	23,986	▲ 0.2	362,062	0.4	1,490	▲ 9.1	5,100	▲ 5.3	530,899	▲ 4.4	41,460	15.6	49	▲ 29.0	16,925	▲ 22.0
10月	24,014	▲ 0.1	361,771	0.4	1,883	9.6	5,086	▲ 1.9	573,221	5.7	51,909	36.3	96	▲ 16.5	13,690	▲ 3.6
11月	24,025	▲ 0.2	361,522	0.3	1,534	6.2	4,770	▲ 4.9	524,249	▲ 7.4	43,089	22.0	698	9.9	27,854	▲ 2.2
12月	24,037	▲ 0.2	358,406	0.3	1,294	1.4	4,360	▲ 2.5	420,228	▲ 2.6	36,433	18.1	3,015	▲ 15.7	138,870	▲ 7.8
31年 1月																
2月																
3月																

(資料) 青森労働局職業安定部職業安定課「雇用保険事業統計」。(注 1) 年度分のうち「1.適用事業所数」、「2.被保険者数」、「3-②.受給者実人員」は月平均の数値

(注 2) 各月分のうち「1.適用事業所数」、「2.被保険者数」は月末現在の数値。

(注 3) 「3-①受給資格決定件数」は「高年齢者」を含む。

安定所別職業紹介状況（1～全数）

（単位：人、%、倍）

		県合計	青森	八戸	弘前	むつ	野辺地	五所川原	三沢	黒石		
求職者	新規	当月計	7,296	1,913	1,251	1,262	541	399	803	734	393	
		うち常用	4,106	964	967	759	206	128	399	453	230	
		うち女	2,871	692	589	517	151	131	320	344	127	
		うち中高年	4,302	1,099	672	709	367	296	490	443	226	
	規	前月計	5,409	1,215	1,182	964	303	180	589	616	360	
		前年同月計	7,676	1,871	1,325	1,355	561	431	908	793	432	
	有効	当月計	23,638	6,083	5,055	4,331	1,363	968	2,242	2,338	1,258	
		うち常用	19,672	4,976	4,710	3,687	952	662	1,684	1,975	1,026	
		うち女	11,836	2,956	2,696	2,143	655	437	1,122	1,262	565	
		うち中高年	12,569	3,078	2,618	2,213	800	630	1,283	1,273	674	
前月計		21,861	5,480	5,055	4,068	1,077	738	2,000	2,193	1,250		
前年同月計		23,826	6,154	5,105	4,398	1,340	969	2,326	2,285	1,249		
求人	新規	当月計	9,298	2,784	2,465	1,529	444	343	527	941	265	
		うち常用	7,840	2,256	2,095	1,259	399	313	469	808	241	
		前月計	11,269	3,355	3,228	1,618	564	346	639	1,039	480	
	有効	前年同月計	10,295	3,289	2,635	1,679	451	281	585	1,063	312	
		当月計	28,930	8,873	7,535	4,436	1,450	1,015	1,727	2,866	1,028	
		うち常用	25,525	7,833	6,623	3,715	1,369	935	1,558	2,549	943	
		前月計	31,581	9,715	8,138	5,108	1,466	1,083	1,906	3,077	1,088	
		前年同月計	28,990	9,324	7,311	4,546	1,339	1,053	1,591	2,971	855	
		就職件数	当月計	1,950	405	463	390	75	66	182	259	110
			うち常用	1,583	345	364	308	63	54	148	208	93
うち女	1,196		246	281	261	49	36	114	147	62		
うち中高年	799		165	190	163	25	31	71	102	52		
うち保	464		114	99	94	16	13	49	46	33		
前月計	2,502		574	549	482	113	72	302	276	134		
前年同月計	2,173	524	501	403	92	56	192	271	134			
就職率	当月	26.7	21.2	37.0	30.9	13.9	16.5	22.7	35.3	28.0		
	前月	46.3	47.2	46.4	50.0	37.3	40.0	51.3	44.8	37.2		
	前年同月	28.3	28.0	37.8	29.7	16.4	13.0	21.1	34.2	31.0		
求人倍率	新規	当月	1.27	1.46	1.97	1.21	0.82	0.86	0.66	1.28	0.67	
		前月	2.08	2.76	2.73	1.68	1.86	1.92	1.08	1.69	1.33	
	有効	前年同月	1.34	1.76	1.99	1.24	0.80	0.65	0.64	1.34	0.72	
		当月	1.22	1.46	1.49	1.02	1.06	1.05	0.77	1.23	0.82	
		前月	1.44	1.77	1.61	1.26	1.36	1.47	0.95	1.40	0.87	
		前年同月	1.22	1.52	1.43	1.03	1.00	1.09	0.68	1.30	0.68	

（資料）青森労働局職業安定部職業安定課「職業安定業務統計」。

（注1）新規学卒関係を除く。

（注2）就職率＝就職件数÷新規求職×100。

（注3）「求人倍率」は原数値。

（注4）「就職件数」の「うち保」は雇用保険受給者。

安定所別職業紹介状況（２～一般）

（単位：人、%、倍）

		県合計	青森	八戸	弘前	むつ	野辺地	五所川原	三沢	黒石	
求職者	新規	当月計	6,029	1,600	958	1,027	483	373	664	588	336
		うち常用	2,853	656	674	530	148	103	261	307	174
		うち女	1,829	447	349	309	99	108	208	225	84
		うち中高年	3,575	913	481	577	337	284	422	367	194
	規	前月計	3,950	891	798	725	213	133	449	456	285
		前年同月計	6,483	1,603	1,016	1,157	490	407	791	643	376
		当月計	16,789	4,400	3,337	3,138	956	713	1,664	1,631	950
	有効	うち常用	12,862	3,302	2,998	2,508	545	408	1,112	1,269	720
		うち女	6,673	1,754	1,401	1,239	326	242	664	700	347
		うち中高年	8,494	2,078	1,575	1,520	572	474	922	876	477
		前月計	14,606	3,676	3,265	2,805	627	469	1,392	1,442	930
		前年同月計	17,571	4,545	3,521	3,338	990	780	1,799	1,639	959
当月計		6,013	1,658	1,632	981	233	269	351	735	154	
新規	うち常用	5,363	1,446	1,467	845	225	257	323	658	142	
	前月計	6,719	1,857	2,037	996	286	262	366	590	325	
	前年同月計	6,509	1,944	1,740	1,091	222	212	341	734	225	
	当月計	17,938	4,988	4,974	2,727	799	785	1,063	1,930	672	
	うち常用	16,509	4,568	4,595	2,402	777	739	986	1,804	638	
	前月計	19,373	5,383	5,295	3,154	796	822	1,178	2,031	714	
有効	前年同月計	17,929	5,201	4,745	2,860	738	768	998	2,006	613	
	当月計	1,200	265	277	214	50	42	119	153	80	
就職件数	うち常用	1,048	234	245	189	39	34	100	137	70	
	うち女	615	138	134	126	30	17	67	66	37	
	うち中高年	438	96	109	66	19	16	42	50	40	
	うち保	315	86	63	59	9	10	35	28	25	
	前月計	1,571	347	344	302	65	53	194	167	99	
	前年同月計	1,362	318	293	253	63	37	126	182	90	
就職率	当月	19.9	16.6	28.9	20.8	10.4	11.3	17.9	26.0	23.8	
	前月	39.8	38.9	43.1	41.7	30.5	39.8	43.2	36.6	34.7	
	前年同月	21.0	19.8	28.8	21.9	12.9	9.1	15.9	28.3	23.9	
求人倍率	新規	当月	1.00	1.04	1.70	0.96	0.48	0.72	0.53	1.25	0.46
		前月	1.70	2.08	2.55	1.37	1.34	1.97	0.82	1.29	1.14
	規	前年同月	1.00	1.21	1.71	0.94	0.45	0.52	0.43	1.14	0.60
		当月	1.07	1.13	1.49	0.87	0.84	1.10	0.64	1.18	0.71
	有効	前月	1.33	1.46	1.62	1.12	1.27	1.75	0.85	1.41	0.77
		前年同月	1.02	1.14	1.35	0.86	0.75	0.98	0.55	1.22	0.64

（資料）青森労働局職業安定部職業安定課「職業安定業務統計」。

（注 1）新規学卒関係、パートタイム関係及び一般日雇関係を除く。

（注 2）就職率＝就職件数÷新規求職×100。

（注 3）「求人倍率」は原数値。

（注 4）「就職件数」の「うち保」は雇用保険受給者。

安定所別職業紹介状況（3～パートタイム）

（単位：人、%、倍）

		県合計	青森	八戸	弘前	むつ	野辺地	五所川原	三沢	黒石			
求	新規	当月計	1,267	313	293	235	58	26	139	146	57		
		うち女	1,042	245	240	208	52	23	112	119	43		
		前月計	1,459	324	384	239	90	47	140	160	75		
	前年同月計	1,193	268	309	198	71	24	117	150	56			
職	有効	当月計	6,849	1,683	1,718	1,193	407	255	578	707	308		
		うち女	5,163	1,202	1,295	904	329	195	458	562	218		
		前月計	7,255	1,804	1,790	1,263	450	269	608	751	320		
	前年同月計	6,255	1,609	1,584	1,060	350	189	527	646	290			
求	新規	当月計	3,285	1,126	833	548	211	74	176	206	111		
		前月計	4,550	1,498	1,191	622	278	84	273	449	155		
		前年同月計	3,786	1,345	895	588	229	69	244	329	87		
人	有効	当月計	10,992	3,885	2,561	1,709	651	230	664	936	356		
		前月計	12,208	4,332	2,843	1,954	670	261	728	1,046	374		
		前年同月計	11,061	4,123	2,566	1,686	601	285	593	965	242		
就	職	件数	当月計	750	140	186	176	25	24	63	106	30	
			うち女	581	108	147	135	19	19	47	81	25	
		前月計	931	227	205	180	48	19	108	109	35		
		前年同月計	811	206	208	150	29	19	66	89	44		
就	職	率	当月	59.2	44.7	63.5	74.9	43.1	92.3	45.3	72.6	52.6	
			前月	63.8	70.1	53.4	75.3	53.3	40.4	77.1	68.1	46.7	
			前年同月	68.0	76.9	67.3	75.8	40.8	79.2	56.4	59.3	78.6	
求	新規	人	倍	当月	2.59	3.60	2.84	2.33	3.64	2.85	1.27	1.41	1.95
				前月	3.12	4.62	3.10	2.60	3.09	1.79	1.95	2.81	2.07
				前年同月	3.17	5.02	2.90	2.97	3.23	2.88	2.09	2.19	1.55
	有効	当月	1.60	2.31	1.49	1.43	1.60	0.90	1.15	1.32	1.16		
		前月	1.68	2.40	1.59	1.55	1.49	0.97	1.20	1.39	1.17		
		前年同月	1.77	2.56	1.62	1.59	1.72	1.51	1.13	1.49	0.83		

（資料）青森労働局職業安定部職業安定課「職業安定業務統計」。

（注1）就職率＝就職件数÷新規求職×100。

（注2）「求人倍率」は原数値。

平成30年度 出稼労働者【県外】職業紹介状況(平成29年度対比)

I 職業紹介状況

青森労働局職業安定部

年度	区分	4月	5月	6月	7月	8月	9月	10月	11月	12月	1月	2月	3月	年度計
30年度	求職	226	168	58	49	89	42	58	46	117				853
	就職	14	13	11	9	17	25	40	16	17				162
29年度	求職	281	220	68	59	66	59	63	52	135	79	23	63	1,168
	就職	11	7	21	9	23	23	42	15	11	9	6	13	190
増減率	求職	▲19.6	▲23.6	▲14.7	▲16.9	34.8	▲28.8	▲7.9	▲11.5	▲13.3				▲27.0
	就職	27.3	85.7	▲47.6	0.0	▲26.1	8.7	▲4.8	6.7	54.5				▲14.7

II 産業別就職状況

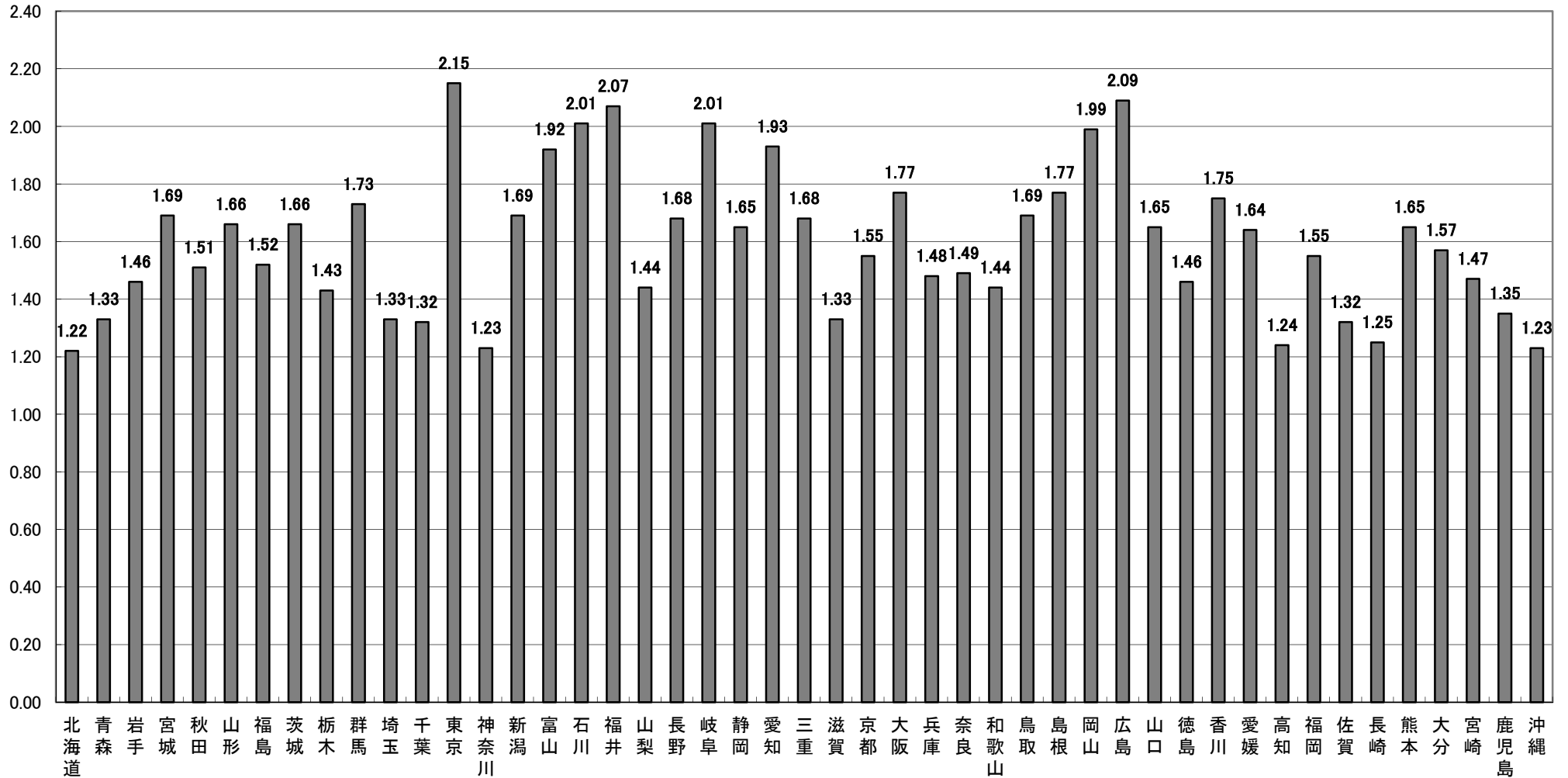
産業	年度	4月	5月	6月	7月	8月	9月	10月	11月	12月	1月	2月	3月	年度計
建設業	30年度	0	0	3	2	0	0	1	2	4				12
	29年度	1	0	4	0	2	3	2	2	5	2	1	2	24
製造業	30年度	14	13	7	7	17	23	29	9	9				128
	29年度	10	7	15	7	20	19	27	8	6	6	5	11	141
その他の産業	30年度	0	0	1	0	0	2	10	5	4				22
	29年度	0	0	2	2	1	1	13	5	0	1	0	0	25

III 地域別就職状況

地域	年度	4月	5月	6月	7月	8月	9月	10月	11月	12月	1月	2月	3月	年度計
合計	30年度	14	13	11	9	17	25	40	16	17	0	0	0	162
	29年度	11	7	21	9	23	23	42	15	11	9	6	13	190
埼玉	30年度	0	0	0	0	0	0	3	1	0				4
	29年度	0	0	0	2	0	1	0	1	0	0	0	0	4
東京	30年度	7	6	7	6	14	18	24	7	6				95
	29年度	8	6	7	3	18	15	25	2	6	5	1	6	102
神奈川	30年度	1	0	2	1	1	1	2	1	4				13
	29年度	1	0	2	0	3	1	0	1	1	1	1	1	12
静岡	30年度	0	0	0	0	0	0	2	0	0				2
	29年度	0	0	0	0	0	1	1	1	0	0	0	0	3
愛知	30年度	1	2	0	1	0	3	4	0	0				11
	29年度	1	1	2	2	0	1	6	0	0	0	0	3	16
その他	30年度	5	5	2	1	2	3	5	7	7				37
	29年度	1	0	10	2	2	4	10	10	4	3	4	3	53

(注) 求職…出稼労働者として就職を希望し、就職できる状態にある数

都道府県別有効求人倍率：季節調整値
 (新規学卒者を除きパートタイムを含む)
 平成30年12月 全国平均 1.63倍 [原数値1.73倍]



(注) 季節調整値計算(季節調整値替え)は、毎年過去1年分のデータが揃う年初に行われ、季節調整済系列が改訂される。
 (資料出所) 厚生労働省「職業安定業務統計」。