

取 扱 注 意
平成30年11月30日(金)
午前8:30 解禁

職業安定業務取扱月報

(平成30年10月分)

も く じ

1	労働市場の動き	1～3	ページ
2	受理地別 求人倍率・求人・求職の動き	4～6	〃
3	就業地別 求人倍率・求人の動き	7～9	〃
4	職業紹介・雇用保険主要指標	10	〃
5	職業紹介状況	11～13	〃
6	産業別新規求人・充足状況	14	〃
7	職業別常用新規求職・求人就職状況	15	〃
8	雇用保険業務取扱状況	16	〃
9	安定所別職業紹介状況	17～19	〃
10	出稼労働者県外職業紹介状況	20	〃
11	都道府県別有効求人倍率(季節調節値)	21	〃

青森労働局職業安定部職業安定課

労働市場の動き(平成30年10月)

青森労働局職業安定部職業安定課

○ 景気の動向

(1) 国内

景気は、緩やかに回復している。個人消費は、持ち直している。設備投資は、増加している。輸出は、おおむね横ばいとなっている。生産は、緩やかに増加している。企業収益は、改善している。企業の業況判断は、おおむね横ばいとなっている。雇用情勢は、着実に改善している。

消費者物価は、このところ上昇テンポが鈍化している。

先行きについては、雇用・所得環境の改善が続くなかで、各種政策の効果もあって、緩やかな回復が続くことが期待される。ただし、通商問題の動向が世界経済に与える影響や、海外経済の不確実性、金融資本市場の変動の影響等に留意する必要がある。 【内閣府】

(2) 県内

県内の景気は、緩やかに回復している。

最終需要動向をみると、個人消費は、一部に弱めの動きがみられるものの、回復基調を維持している。すなわち、家電販売は、持ち直しが続くなか、大型小売店販売は、基調として回復している。この間、乗用車販売は、持ち直しの動きがみられている。

住宅投資は、横ばい圏内で推移している。設備投資は、緩やかに増加している。公共投資は、横ばい圏内で推移している。

生産動向をみると、増加している。すなわち、業務用機械は、高水準で推移しているなか、電気機械等は、増加しているほか、鉄鋼は、緩やかに持ち直している。この間、紙・パルプは、減少に転じつつある。

【日本銀行青森支店】

東京商工リサーチ青森支店によると、平成30年10月度の県内企業倒産件数(負債額1,000万円以上)は5件、負債総額は11億6,700万円。前年同月に於いては倒産の発生が無く対比は出来ないものの、件数は2月と並び今年2番目の多さ(1番は3月の8件)。10億円を超える大型倒産はなかったものの、1件で9億円の倒産が発生したため2ヶ月連続で負債総額が10億を超えた。2ヶ月連続で10億円を超えたのは2016(平成28)年3月、4月以来となる。

倒産原因としては、既往のシワ寄せ、販売不振等となっている。

2014(平成26)年4月、消費税増税が引き金となり11件の倒産が発生したが、同年5月以降は金融機関における返済条件緩和、日銀主導による量的緩和政策等によって引き続き倒産の発生は低く抑えられ、一桁台を54ヶ月連続でキープしている。

日経平均株価が10月1ヶ月で2,200円近く値下がりし、10年前のリーマンショック以来の記録的な下落となった。今後も株価が大幅に変動するリスクは高く、これにより青森県内の経済にも大きな影響が出るであろう。近時の倒産形態としては、数年前に事業閉鎖された企業の清算を目的とした倒産が多く、負債額も比較的大きい。このようなケースに加え、今後は原油高が影響し破たんに追い込まれる企業も増加する見通しで、倒産件数が減少するとは考えにくい。 【東京商工リサーチ】

労働需給面では、5人以上の解雇者(希望退職者の募集等を含む)を出した企業整理離職者状況をみると、平成29年10月の4事業所、解雇者数120人に対し、平成30年10月は15事業所、解雇者数189人と、昨年同月と比較して事業所数11件(275.0%)増加、解雇者数は69人(57.5%)増加した。

雇用情勢をみると、月間有効求職者数(季節調整値)は23,677人で前月に比べ169人増加、月間有効求人数(同)は30,474人で前月に比べ405人増加した。有効求人倍率(同)は1.29倍で、前月比0.01ポイント上回った。

新規求人倍率(季節調整値)は1.71倍で、前月の1.81倍より0.10ポイント下回

った。

また、就業地別有効求人倍率(同)1.39倍となり8月及び9月と同水準だった。

(参考指標)

正社員有効求人倍率(実数値)は0.94倍で前年同月を0.09ポイント上回った。

○ 労働市場の概況

月間有効求人全数(学卒を除きパートタイムを含む実数)は、前年同月比1.5%(481人)増加の32,211人、全数のうち常用(パートタイムを除く実数)は同3.0%(527人)増加の18,081人となった。

月間有効求職者全数(同)は、前年同月比0.8%(187人)減少の21,972人、全数のうち常用(同)は同4.3%(641人)減少の14,309人となった。

この結果、全数の有効求人倍率(原数値)は1.47倍となり、前年同月を0.04ポイント上回った。

新規求人倍率(原数値)は2.09倍で、前年同月を0.01ポイント上回った。

一方、パートタイム有効求人全数(実数)は、前年同月比2.0%(239人)増加の12,071人、同有効求職者全数(同)は前年同月比7.0%(484人)増加7,429人となり、同有効求人倍率は1.62倍で前年同月を0.08ポイント下回った。

○ 求人の動向

新規求人全数(学卒を除きパートタイムを含む実数)は、前年同月比4.1%(465人)増加の11,899人、全数のうち常用(パートタイムを除く実数)は同5.8%(356人)増加の6,447人、臨時・季節は同16.0%(145人)減少の763人、パートタイムは同5.7%(254人)増加の4,689人となった。

また、産業別における新規求人全数のうち前年同月比は、農、林、漁業10.7%(17人)、鉱業150.0%(3人)、建設業18.9%(252人)、電気・ガス・熱供給・水道業46.2%(6人)、運輸業、郵便業27.1%(133人)、卸売業、小売業0.1%(2人)、金融業、保険業61.8%(47人)、宿泊業、飲食サービス業21.8%(176人)、教育、学習支援業9.8%(19人)、医療、福祉2.5%(65人)で増加し、製造業3.4%(34人)、

情報通信業30.3%(36人)、不動産業、物品賃貸業1.7%(3人)、学術研究、専門・技術サービス業4.3%(7人)、生活関連サービス業、娯楽業12.4%(47人)、複合サービス事業17.4%(45人)、サービス業4.1%(53人)、公務・その他15.3%(30人)で減少した。

製造業の内訳をみると、食品製造業、飲料・たばこ・飼料製造業3.4%(13人)、繊維工業26.0%(25人)、パルプ・紙・紙加工品製造業242.9%(17人)、印刷・同関連業33.3%(5人)、化学工業、石油・石炭製品、プラスチック、ゴム製品製造業18.8%(3人)、窯業・土石製品製造業77.8%(14人)、鉄鋼業、非鉄金属製造業50.0%(6人)、金属製品製造業22.2%(18人)、はん用、生産用機器製造業20.0%(5人)、情報通信機械器具製造業25.0%(3人)、輸送用機械器具製造業33.3%(8人)、その他の製造業12.5%(1人)で増加したが、木材・木製品製造業、家具・装備品製造業22.2%(4人)、業務用機械器具製造業61.8%(34人)、電子部品・デバイス・電子回路製造業38.5%(42人)、電気機械器具製造業67.9%(72人)で減少した。

新規求人数における正社員求人数の割合は40.3%、有効求人数における割合は41.8%であった。

○ 求職の動向

新規求職申込件数全数(学卒を除きパートタイムを含む実数)は、前年同月比3.5%(195件)増加の5,692件となった。全数のうち常用(パートタイムを除く)は同1.2%(45件)増加の3,796件、臨時・季節(同)は同14.5%(23件)減少の136件、パートタイムは前年同月比10.9%(173件)増加の1,760件となった。

中高年齢者(パートタイムを除く実数)は、同5.2%(79件)増加の1,600件となった。

また、新規求職者全数における雇用保険受給資格決定件数の割合は34.8%(前年同月33.3%)、常用新規求職者に占める基本手当受給資格決定件数の割合は42.3%(同40.2%)となっている。

常用新規求職者(パートタイムを含む実数)の希望職種別構成は、専門的・技

術的職業10.2%(前年同月9.0%)、事務的職業21.3%(同22.5%)、販売の職業10.3%(同9.7%)、サービスの職業14.3%(同14.7%)、生産工程の職業9.8%(同10.3%)、運搬・清掃・包装等の職業22.1%(同22.3%)などとなっている。

○ 就職の動向

就職全数(学卒を除きパートタイムを含む実数)は、前年同月比2.5%(68件)減少の2,607件、全数のうち常用(パートタイムを除く実数)は同2.0%(31件)減少の1,488件、臨時・季節(同)は前年同月比8.7%(17件)増加の178件、パートタイムは同2.1%(20件)減少し941件となった。

また、雇用保険基本手当受給者(パートタイムを除く実数)の就職件数は前年同月比0.4%(2件)減少し、488件となった。

基本手当受給資格決定件数(高年齢を含む)に対する就職率は25.9%(前年同月28.5%)と2.6ポイント前年同月を下回った。

パートを含む常用の新規求職者に対する就職率をみると、全数で41.2%(同44.3%)となっている。

また、常用就職者全数に対する職種別構成は、専門的・技術的職業41.8%、事務的職業31.0%、販売の職業32.0%、サービスの職業66.9%、生産工程の職業54.4%、運搬・清掃・包装等の職業29.3%などとなっている。

○ 充足の動向

充足全数(学卒を除きパートタイムを含む実数)は、前年同月比2.5%(62件)減少の2,431件となった。

また、産業別でみると、充足全数のうち前年同月比は、農、林、漁業66.7%(26件)、宿泊業、飲食サービス業19.3%(28件)、教育、学習支援業66.7%(20件)、サービス業10.8%(27件)等で増加し、建設業8.6%(13件)、製造業6.1%(19件)、電気・ガス・熱供給・水道業20.0%(2件)、情報通信業28.0%(7件)、運輸業、郵便業2.5%(4件)、卸売業、小売業9.1%(41件)、金融業、保険業60.0%(9件)、不動産業、物品賃貸業36.1%(13件)、学術研究、専門・技術サービス業7.8%(4件)、生

活関連サービス業、娯楽業8.5%(7件)、医療、福祉6.5%(41件)、複合サービス事業8.6%(3件)等で減少した。なお、鉱業、公務・その他では増減なし。

製造業の内訳をみると、化学工業、石油・石炭製品、プラスチック、ゴム製品製造業300.0%(6件)、窯業・土石製品製造業85.7%(6件)、鉄鋼業、非鉄金属製造業50.0%(3件)、はん用・生産用機器製造業60.0%(3件)、情報通信機械器具製造業120.0%(6件)、輸送用機械器具製造業125.0%(5件)等で増加し、繊維工業54.1%(20件)、パルプ・紙・紙加工品製造業11.1%(1件)、印刷・同関連業8.3%(1件)、金属製品製造業36.4%(8件)、業務用機械器具製造業26.7%(4件)、電子部品・デバイス・電子回路製造業30.8%(8件)、電気機械器具製造業26.7%(4件)、その他の製造業25.0%(1件)等で減少した。

なお、木材・木製品製造業、家具・装備品製造業では増減なし。

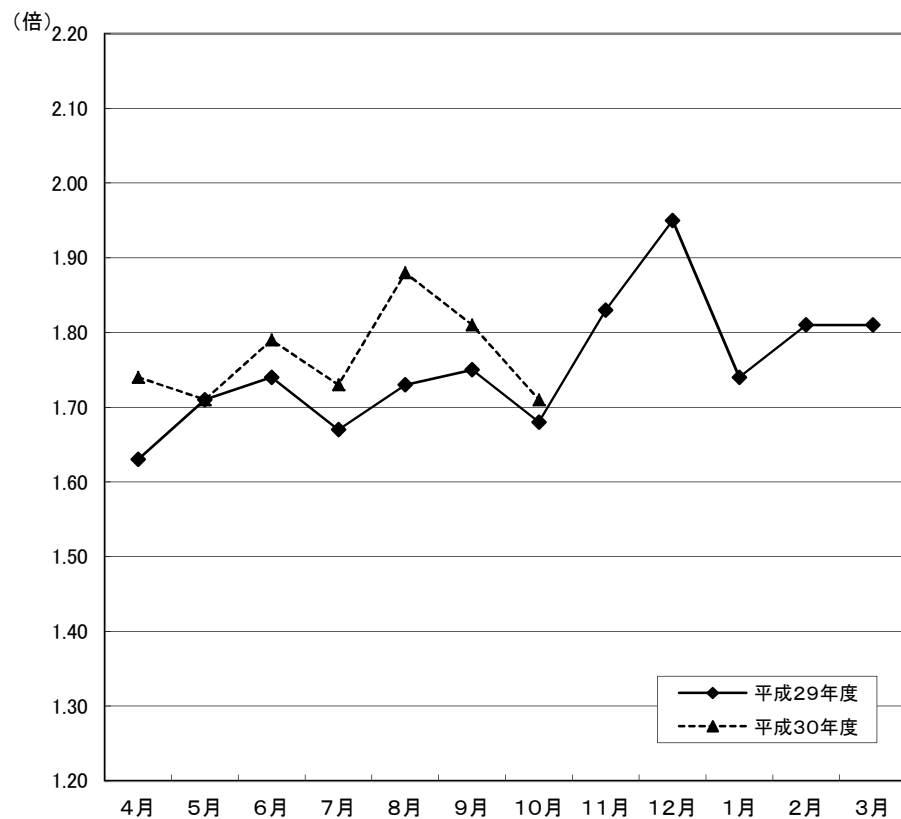
○ 地域雇用開発助成金に係る事業所設置及び雇入れ計画書受理状況

・ 計画書受理件数	7件	[前年同月	3件]
・ 雇入れ予定人数	156人	[前年同月	27人]

○ 雇用調整助成金等の支給状況

・ 休業実施計画届受理件数	0件	[前年同月	16件]
・ 支給件数、金額	2件		1,124千円
		[前年同月	10件
			13,944千円]

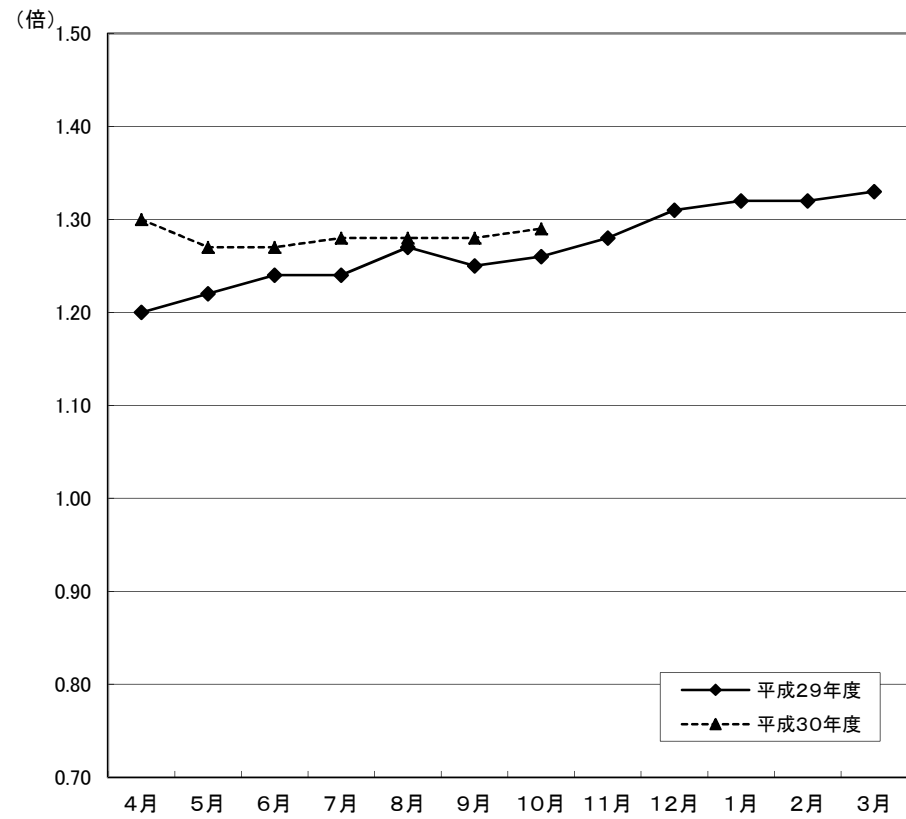
受理地別 新規求人倍率の動き(全数)
(季節調整値)



	4月	5月	6月	7月	8月	9月	10月	11月	12月	1月	2月	3月
平成29年度	1.63	1.71	1.74	1.67	1.73	1.75	1.68	1.83	1.95	1.74	1.81	1.81
平成30年度	1.74	1.71	1.79	1.73	1.88	1.81	1.71					

※ 季節調整法は、センサス局法Ⅱ(X-12ARIMA)による。なお、平成29年12月以前の数値は新季節指数により改訂されている。

受理地別 有効求人倍率の動き(全数)
(季節調整値)

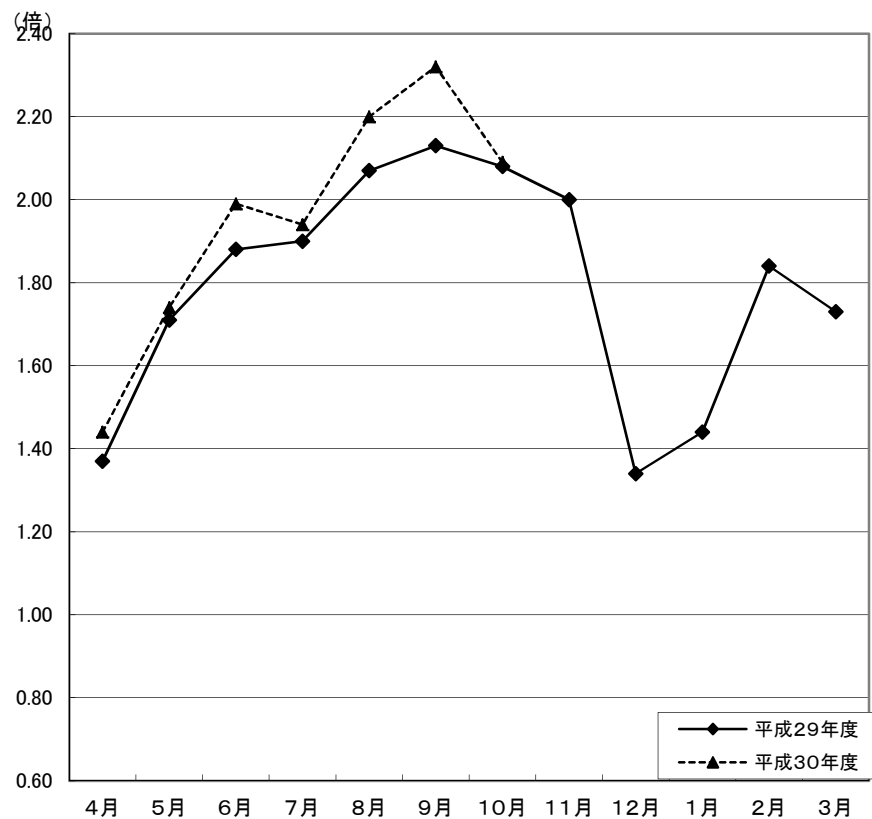


	4月	5月	6月	7月	8月	9月	10月	11月	12月	1月	2月	3月
平成29年度	1.20	1.22	1.24	1.24	1.27	1.25	1.26	1.28	1.31	1.32	1.32	1.33
平成30年度	1.30	1.27	1.27	1.28	1.28	1.28	1.29					

※ 季節調整法は、センサス局法Ⅱ(X-12ARIMA)による。なお、平成29年12月以前の数値は新季節指数により改訂されている。

受理地別 新規求人倍率の動き(全数)

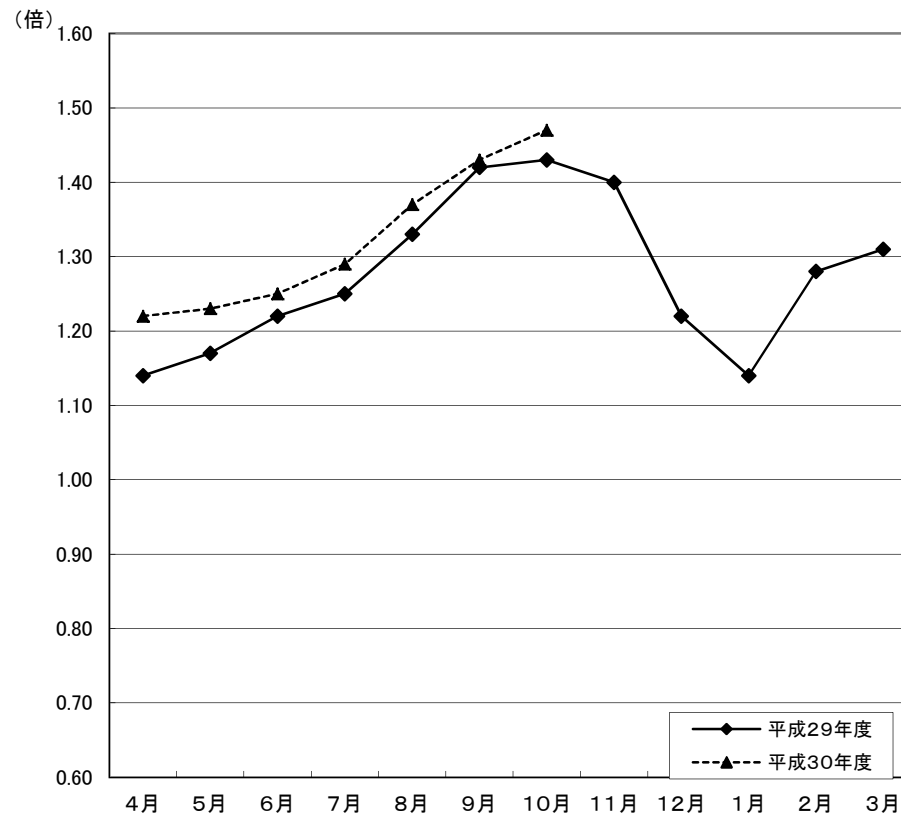
(原数値)



	4月	5月	6月	7月	8月	9月	10月	11月	12月	1月	2月	3月
平成29年度	1.37	1.71	1.88	1.90	2.07	2.13	2.08	2.00	1.34	1.44	1.84	1.73
平成30年度	1.44	1.74	1.99	1.94	2.20	2.32	2.09					

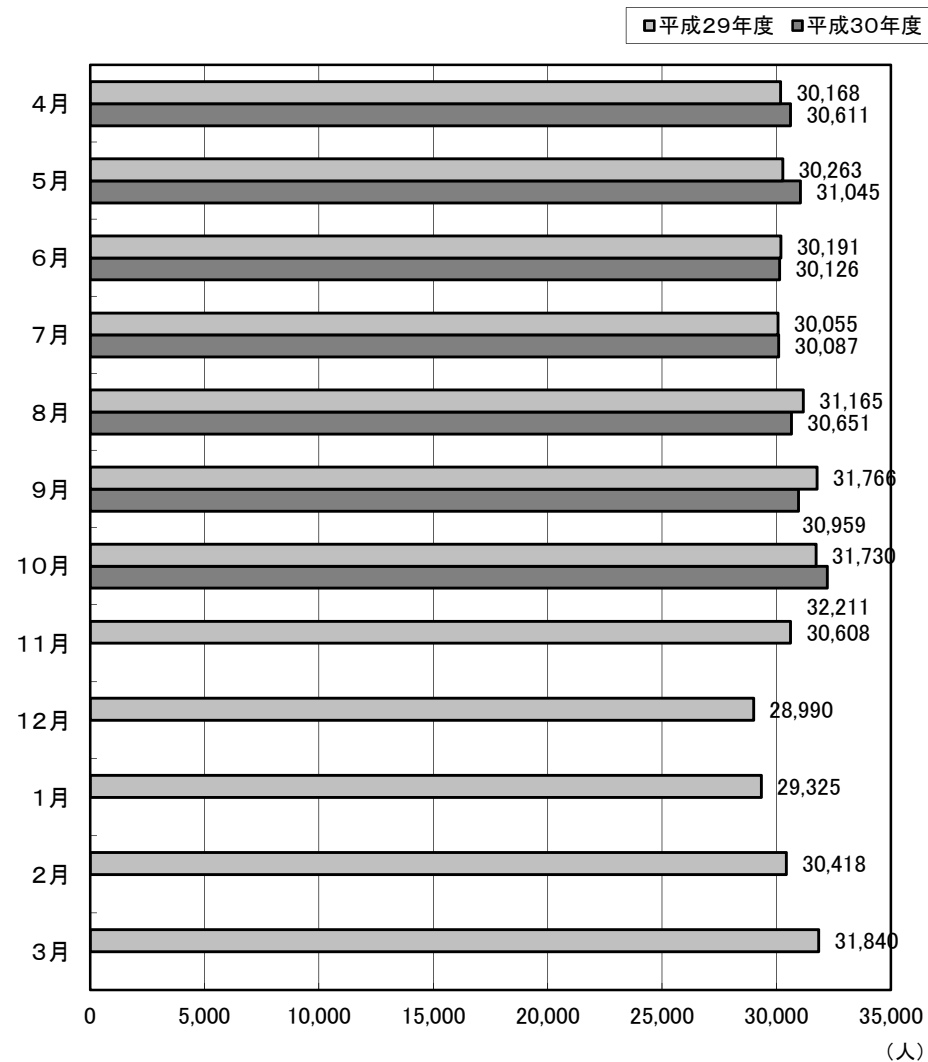
受理地別 有効求人倍率の動き(全数)

(原数値)

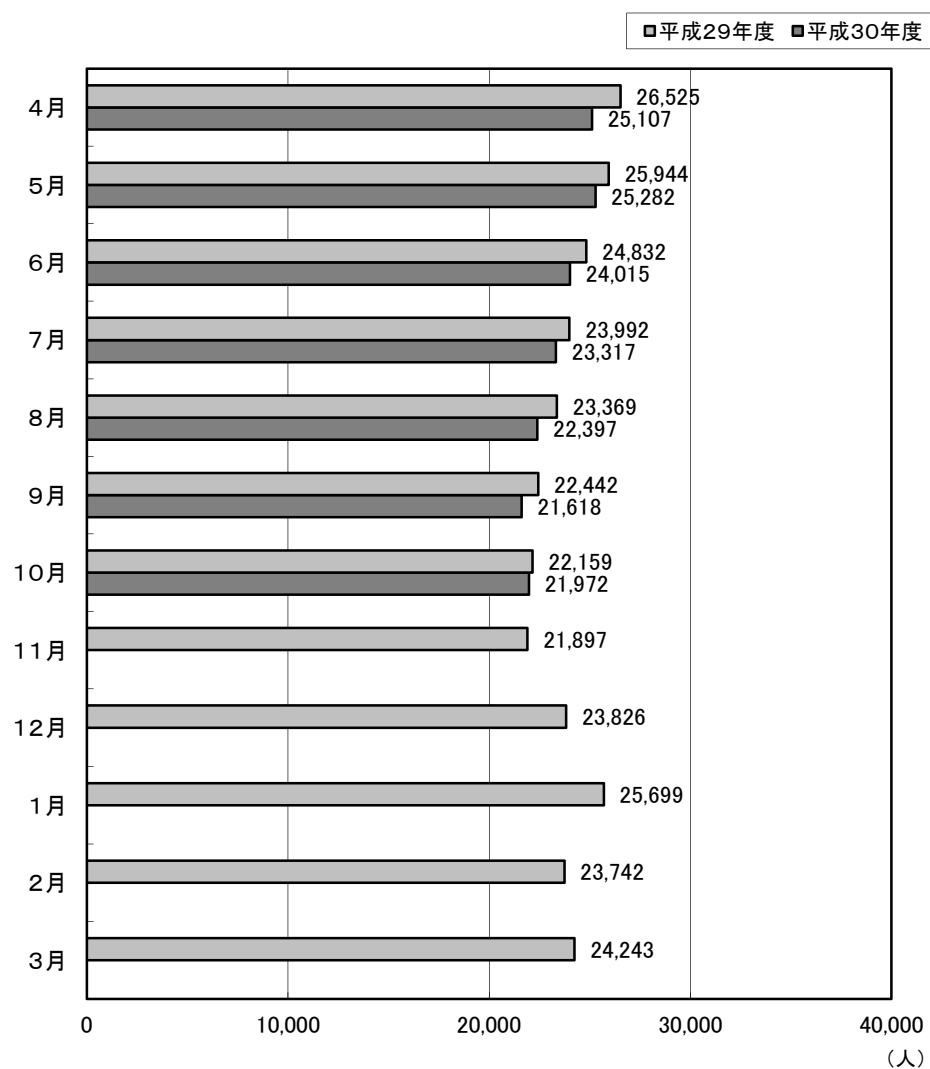


	4月	5月	6月	7月	8月	9月	10月	11月	12月	1月	2月	3月
平成29年度	1.14	1.17	1.22	1.25	1.33	1.42	1.43	1.40	1.22	1.14	1.28	1.31
平成30年度	1.22	1.23	1.25	1.29	1.37	1.43	1.47					

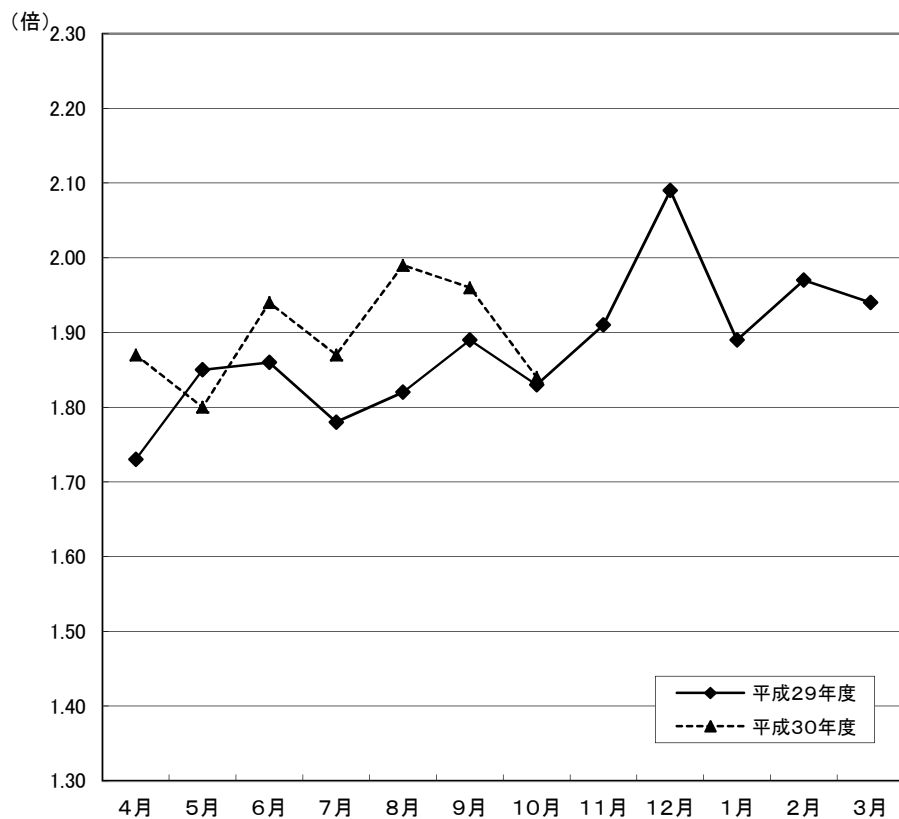
受理地別 有効求人の動き(全数)



受理地別 有効求職の動き(全数)



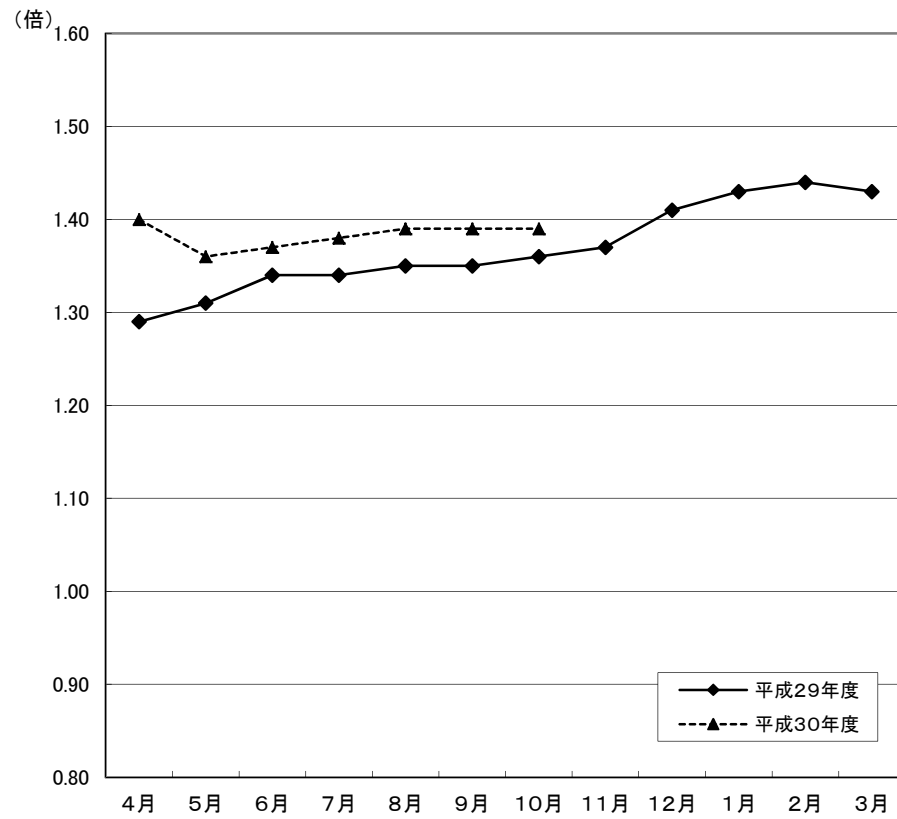
就業地別 新規求人倍率の動き(全数) (季節調整値)



	4月	5月	6月	7月	8月	9月	10月	11月	12月	1月	2月	3月
平成29年度	1.73	1.85	1.86	1.78	1.82	1.89	1.83	1.91	2.09	1.89	1.97	1.94
平成30年度	1.87	1.80	1.94	1.87	1.99	1.96	1.84					

※ 季節調整法は、センサス局法Ⅱ(X-12ARIMA)による。なお、平成29年12月以前の数値は新季節指数により改訂されている。

就業地別 有効求人倍率の動き(全数) (季節調整値)

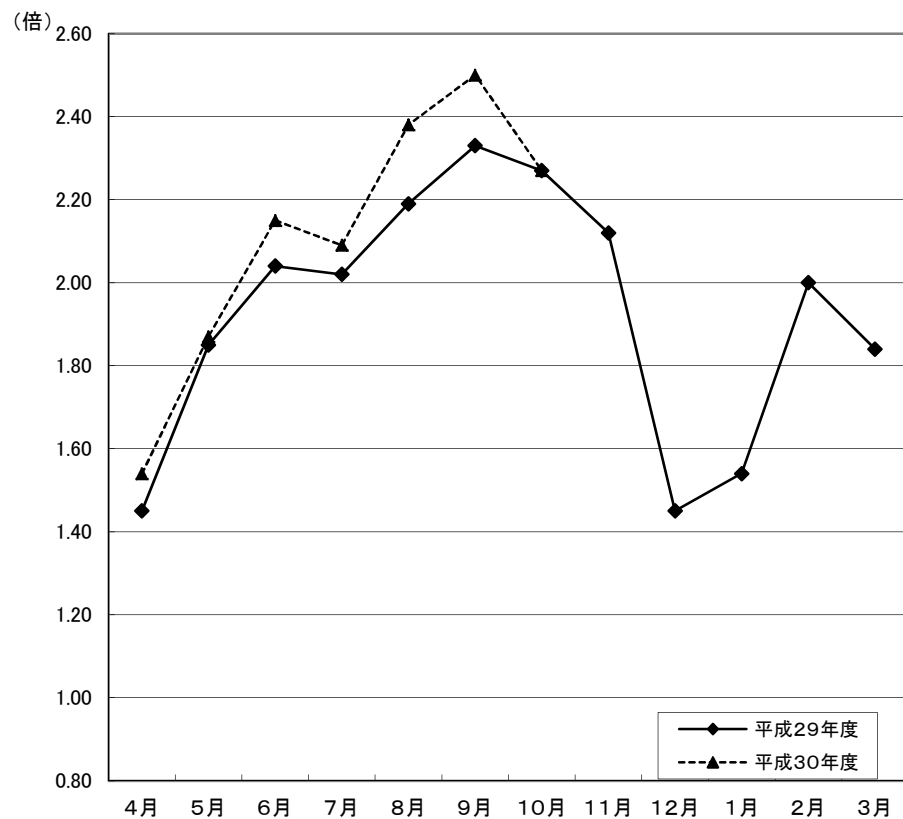


	4月	5月	6月	7月	8月	9月	10月	11月	12月	1月	2月	3月
平成29年度	1.29	1.31	1.34	1.34	1.35	1.35	1.36	1.37	1.41	1.43	1.44	1.43
平成30年度	1.40	1.36	1.37	1.38	1.39	1.39	1.39					

※ 季節調整法は、センサス局法Ⅱ(X-12ARIMA)による。なお、平成29年12月以前の数値は新季節指数により改訂されている。

就業地別 新規求人倍率の動き(全数)

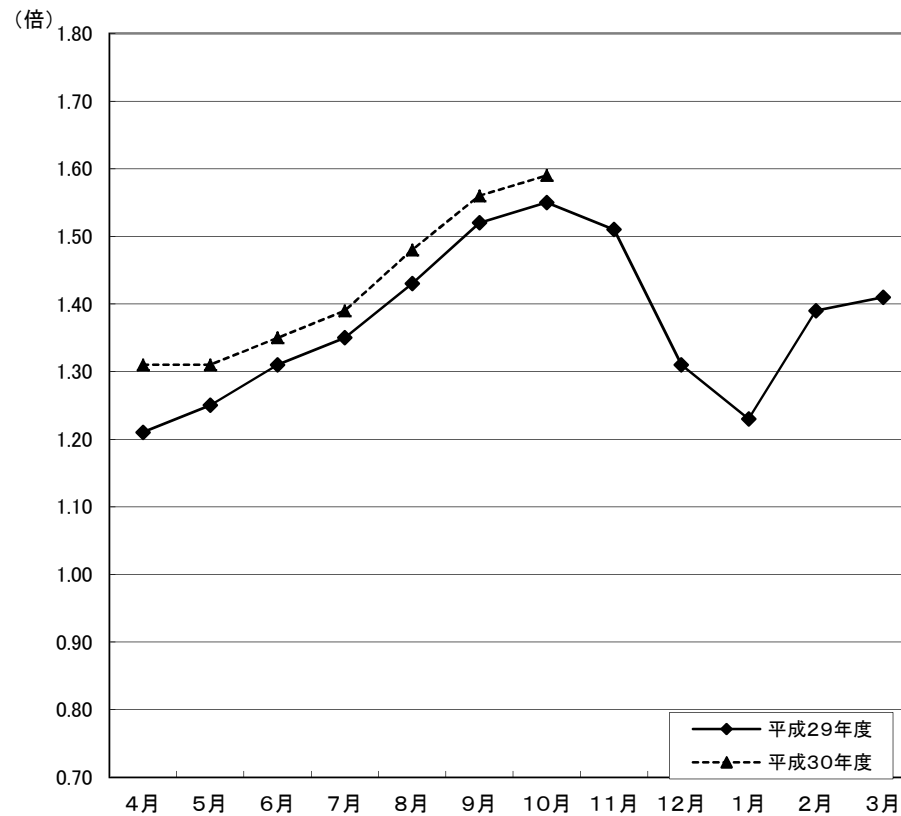
(原数値)



	4月	5月	6月	7月	8月	9月	10月	11月	12月	1月	2月	3月
平成29年度	1.45	1.85	2.04	2.02	2.19	2.33	2.27	2.12	1.45	1.54	2.00	1.84
平成30年度	1.54	1.87	2.15	2.09	2.38	2.50	2.27					

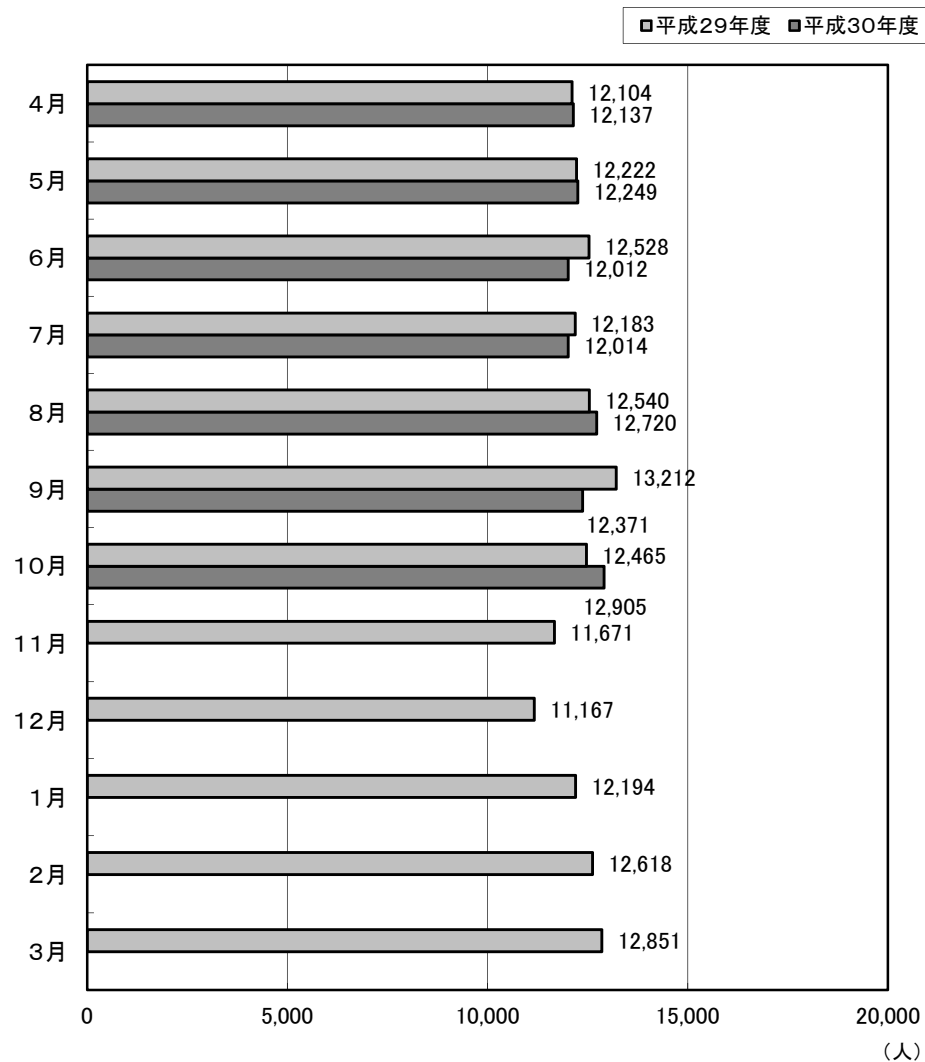
就業地別 有効求人倍率の動き(全数)

(原数値)

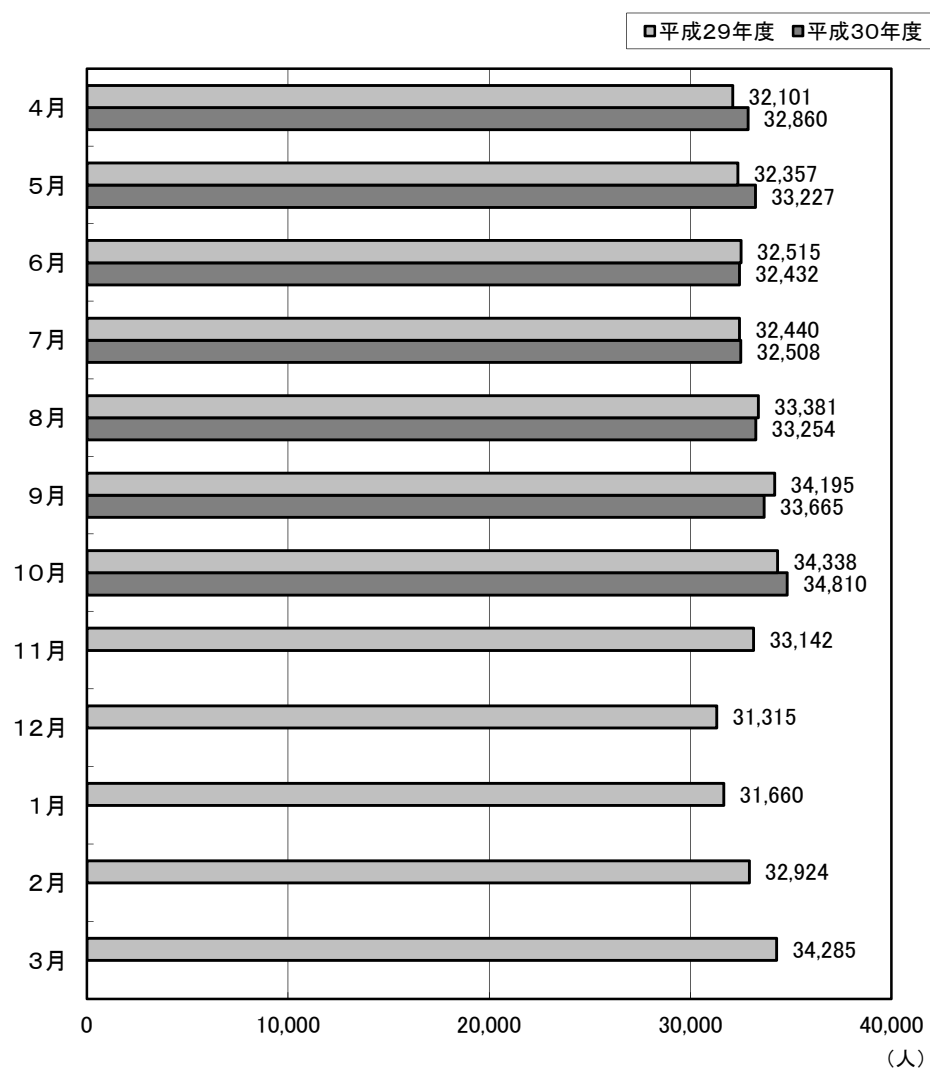


	4月	5月	6月	7月	8月	9月	10月	11月	12月	1月	2月	3月
平成29年度	1.21	1.25	1.31	1.35	1.43	1.52	1.55	1.51	1.31	1.23	1.39	1.41
平成30年度	1.31	1.31	1.35	1.39	1.48	1.56	1.59					

就業地別 新規求人の動き(全数)



就業地別 有効求人への動き(全数)



職業紹介・雇用保険主要指標

(単位:人、倍、%)

区 分				当 月	前 年 同 月	対前年同月比	区 分				当 月	前 年 同 月	対前年同月比
1	新規求職者数(2+3+4)			5,692	5,497	3.5	36	34のうち臨時・季節			50	58	▲ 13.8
2	1のうち常用			3,796	3,751	1.2	37	充足数(38+39+40)			2,431	2,493	▲ 2.5
3	1のうち臨時・季節			136	159	▲ 14.5	38	37のうち常用			1,411	1,437	▲ 1.8
4	1のうちパートタイム			1,760	1,587	10.9	39	37のうち臨時・季節			125	145	▲ 13.8
5	4のうち臨時・季節			12	12	0.0	40	37のうちパートタイム			895	911	▲ 1.8
6	1のうち中高年者(パートタイムを除く)			1,600	1,521	5.2	41	40のうち臨時・季節			131	108	21.3
7	6のうち常用			1,491	1,395	6.9	42	新規求人倍率(季節調整値・全数)			1.71	1.68	0.03
8	月間有効求職者数(9+10+11)			21,972	22,159	▲ 0.8	43	新規求人倍率(原数値・全数)			2.09	2.08	0.01
9	8のうち常用			14,309	14,950	▲ 4.3	44	新規求人倍率(原数値・常用)			1.86	1.82	0.04
10	8のうち臨時・季節			234	264	▲ 11.4	45	新規求人倍率(原数値・臨時)			10.88	10.06	0.82
11	8のうちパートタイム			7,429	6,945	7.0	46	有効求人倍率(季節調整値・全数)			1.29	1.26	0.03
12	11のうち臨時・季節			32	30	6.7	47	有効求人倍率(原数値・全数)			1.47	1.43	0.04
13	8のうち中高年者(パートタイムを除く)			6,273	6,353	▲ 1.3	48	有効求人倍率(原数値・常用)			1.30	1.26	0.04
14	13のうち常用			6,094	6,152	▲ 0.9	49	有効求人倍率(原数値・臨時)			14.72	14.26	0.46
15	新規求人数(16+17+18)			11,899	11,434	4.1	50	就職率(26÷1×100)			45.8	48.7	▲ 2.9
16	15のうち常用			6,447	6,091	5.8	51	常用就職率(パートタイムを含む)			41.2	44.3	▲ 3.1
17	15のうち臨時・季節			763	908	▲ 16.0	52	中高年就職率(31÷6×100)			39.8	39.3	0.5
18	15のうちパートタイム			4,689	4,435	5.7	53	同上常用就職率(32÷7×100)			36.5	36.6	▲ 0.1
19	18のうち臨時・季節			847	813	4.2	54	充足率(37÷15×100)			20.4	21.8	▲ 1.4
20	月間有効求人数(21+22+23)			32,211	31,730	1.5	55	同上常用充足率(38÷16×100)			21.9	23.6	▲ 1.7
21	20のうち常用			18,081	17,554	3.0	56	離職票交付枚数(基本手当・高年齢・短時間)			3,799	3,577	6.2
22	20のうち臨時・季節			2,059	2,344	▲ 12.2	57	離職票交付枚数(短期特例)			166	159	4.4
23	20のうちパートタイム			12,071	11,832	2.0	58	受給資格決定件数(59+60+61)			1,979	1,833	8.0
24	23のうち臨時・季節			1,856	1,848	0.4	59	58のうち基本手当			1,605	1,507	6.5
25	紹介件数			7,185	7,439	▲ 3.4	60	58のうち高年齢			278	211	31.8
26	就職件数(27+28+29)			2,607	2,675	▲ 2.5	61	58のうち短期特例			96	115	▲ 16.5
27	26のうち常用			1,488	1,519	▲ 2.0	62	初回受給者数(基本手当)			1,118	1,070	4.5
28	26のうち臨時・季節			178	195	▲ 8.7	63	受給者実人員(64+65+66)			5,417	5,441	▲ 0.4
29	26のうちパートタイム			941	961	▲ 2.1	64	63のうち基本手当			5,086	5,185	▲ 1.9
30	29のうち臨時・季節			144	120	20.0	65	63のうち高年齢			255	186	37.1
31	26のうち中高年者(パートタイムを除く)			637	597	6.7	66	63のうち短期特例			76	70	8.6
32	31のうち常用			544	511	6.5	67	雇用保険支給金額(68+69+70)(千円)			638,820	594,762	7.4
33	26のうち基本手当受給者(パートタイムを除く)			488	490	▲ 0.4	68	67のうち基本手当			573,221	542,487	5.7
34	26のうち他県への就職			173	182	▲ 4.9	69	67のうち高年齢			51,909	38,072	36.3
35	34のうち常用			123	124	▲ 0.8	70	67のうち短期特例			13,690	14,203	▲ 3.6

(資料) 青森労働局職業安定部職業安定課「職業安定業務統計」「雇用保険事業統計」。

(注1) 「求人倍率」は新規学卒を除きパートタイムを含む。

(注2) 「うち常用」、「うち臨時・季節」はパートタイムを除く。

(注3) パートタイムを除く求人倍率(原数値)は次の通りである。()内は前年同月。

新規求人倍率 全数 1.83 (1.79) 常用 1.70 (1.62) 臨時・季節 5.61 (5.71)

有効求人倍率 全数 1.38 (1.31) 常用 1.26 (1.17) 臨時・季節 8.80 (8.88)

職業紹介状況（１～求職）

（単位：人、％）

区分	新規求職者数							月間有効求職者数						
	全数計	対前年同期比	うち常用	うち臨時季節	うちパートタイム	うちうち常用	うち中高年	全数計	対前年同期比	うち常用	うち臨時季節	うちパートタイム	うちうち常用	うち中高年
20年度	138,382	1.1	82,327	27,989	28,066	27,900	42,817	464,789	0.2	315,815	50,652	98,322	97,841	142,374
21年度	132,886	▲ 4.0	80,176	24,902	27,808	27,593	41,018	499,468	7.5	349,743	45,754	103,971	103,361	153,502
22年度	127,002	▲ 4.4	76,178	22,920	27,904	27,645	39,511	454,240	▲ 9.1	309,048	42,080	103,112	102,419	140,854
23年度	121,269	▲ 4.5	73,985	20,219	27,065	26,794	36,914	438,552	▲ 3.5	297,190	37,685	103,677	102,889	134,210
24年度	113,426	▲ 6.5	69,217	19,052	25,157	24,952	34,281	406,861	▲ 7.2	273,737	36,076	97,048	96,463	120,790
25年度	108,037	▲ 4.8	65,547	17,674	24,816	24,630	32,618	388,917	▲ 4.4	258,186	34,008	96,723	96,211	115,240
26年度	100,673	▲ 6.8	60,925	16,214	23,534	23,317	31,300	360,587	▲ 7.3	236,174	31,399	93,014	92,419	108,692
27年度	92,698	▲ 7.9	56,005	14,449	22,244	22,050	29,455	333,669	▲ 7.5	215,803	28,148	89,718	89,166	101,862
28年度	84,143	▲ 9.2	51,188	12,348	20,607	20,443	27,493	303,715	▲ 9.0	196,285	22,669	84,761	84,293	94,654
29年度合計	78,462	▲ 6.8	47,422	10,803	20,237	20,088	26,176	288,670	▲ 5.0	183,260	20,493	84,917	84,484	91,683
29年度月平均	6,539	▲ 6.8	3,952	900	1,686	1,674	2,181	24,056	▲ 5.0	15,272	1,708	7,076	7,040	7,640
29年 4月	8,371	▲ 5.7	5,231	613	2,527	2,511	2,692	26,525	▲ 4.2	17,484	1,169	7,872	7,831	8,261
5月	6,601	▲ 5.6	4,166	535	1,900	1,896	2,057	25,944	▲ 4.8	16,960	1,086	7,898	7,869	8,019
6月	6,137	▲ 6.4	3,801	620	1,716	1,701	1,979	24,832	▲ 5.1	16,041	1,074	7,717	7,680	7,700
7月	6,029	▲ 2.5	3,722	829	1,478	1,468	2,077	23,992	▲ 4.8	15,408	1,415	7,169	7,136	7,580
8月	5,727	▲ 4.0	3,828	422	1,477	1,463	1,734	23,369	▲ 3.0	15,211	1,221	6,937	6,899	7,222
9月	5,681	▲ 8.6	3,922	102	1,657	1,645	1,478	22,442	▲ 4.6	15,214	251	6,977	6,943	6,457
10月	5,497	▲ 2.7	3,751	159	1,587	1,575	1,521	22,159	▲ 4.0	14,950	264	6,945	6,915	6,353
11月	5,514	▲ 5.3	3,320	749	1,445	1,427	1,780	21,897	▲ 3.9	14,274	891	6,732	6,690	6,510
12月	7,676	▲ 9.9	2,930	3,553	1,193	1,175	3,723	23,826	▲ 5.8	13,307	4,264	6,255	6,209	8,670
30年 1月	7,922	▲ 7.1	4,143	2,010	1,769	1,754	2,928	25,699	▲ 6.0	13,844	5,395	6,460	6,421	9,666
2月	6,321	▲ 13.1	4,034	768	1,519	1,509	2,082	23,742	▲ 6.8	14,715	2,361	6,666	6,633	7,816
3月	6,986	▲ 7.6	4,574	443	1,969	1,964	2,125	24,243	▲ 5.9	15,852	1,102	7,289	7,258	7,429
30年 4月	7,899	▲ 5.6	4,715	541	2,643	2,635	2,554	25,107	▲ 5.3	16,186	950	7,971	7,943	7,782
5月	6,567	▲ 0.5	3,981	704	1,882	1,874	2,208	25,282	▲ 2.6	15,797	1,322	8,163	8,138	8,038
6月	5,596	▲ 8.8	3,374	604	1,618	1,607	1,804	24,015	▲ 3.3	14,885	1,269	7,861	7,829	7,568
7月	5,739	▲ 4.8	3,456	740	1,543	1,538	1,936	23,317	▲ 2.8	14,438	1,444	7,435	7,408	7,377
8月	5,350	▲ 6.6	3,536	292	1,522	1,516	1,594	22,397	▲ 4.2	14,221	869	7,307	7,282	6,712
9月	4,953	▲ 12.8	3,339	87	1,527	1,522	1,368	21,618	▲ 3.7	14,124	219	7,275	7,251	6,249
10月	5,692	3.5	3,796	136	1,760	1,748	1,600	21,972	▲ 0.8	14,309	234	7,429	7,397	6,273
11月														
12月														
31年 1月														
2月														
3月														
30年度合計	41,796	▲ 5.1	26,197	3,104	12,495	12,440	13,064	163,708	▲ 3.3	103,960	6,307	53,441	53,248	49,999

（資料）青森労働局職業安定部職業安定課「職業安定業務統計」。

（注）新規学卒を除く。「うち常用」、「うち臨時季節」、「うち中高年」はパートタイムを除く。

職 業 紹 介 状 況 (2 ~ 求 人)

(単位:人、%、倍)

区 分	新 規 求 人 数						月 間 有 効 求 人 数						求 人 倍 率	
	全 数 計	対 前 年 同 期 比	う ち 常 用	う ち 臨 時 季 節	う ち パ ー ト 時 間	う ち 常 用	全 数 計	対 前 年 同 期 比	う ち 常 用	う ち 臨 時 季 節	う ち パ ー ト 時 間	う ち 常 用	原 数 値 (全 数)	
													新 規	有 効
20年度	78,211	▲ 18.5	40,268	6,278	31,665	26,955	175,719	▲ 20.3	94,097	12,137	69,485	61,261	0.57	0.38
21年度	70,531	▲ 9.8	33,163	7,293	30,075	24,119	144,270	▲ 17.9	72,014	12,054	60,202	50,311	0.53	0.29
22年度	81,517	15.6	39,063	8,602	33,852	26,990	175,685	21.8	87,064	16,189	72,432	60,098	0.64	0.39
23年度	91,255	11.9	44,865	10,396	35,994	29,019	201,475	14.7	101,956	20,817	78,702	64,937	0.75	0.46
24年度	103,937	13.9	51,688	11,842	40,407	32,984	248,510	23.3	125,821	25,977	96,712	80,270	0.92	0.61
25年度	114,605	10.3	57,548	12,016	45,041	37,162	281,820	13.4	143,151	27,132	111,537	92,975	1.06	0.72
26年度	116,464	1.6	59,973	10,175	46,316	38,168	292,936	3.9	153,613	22,918	116,405	97,482	1.16	0.81
27年度	124,280	6.7	63,421	10,445	50,414	41,361	317,624	8.4	164,745	23,333	129,546	108,393	1.34	0.95
28年度	131,893	6.1	68,997	11,262	51,634	41,651	344,172	8.4	182,564	26,941	134,667	110,182	1.57	1.13
29年度合計	137,575	4.3	74,955	10,335	52,285	43,116	366,519	6.5	202,679	24,939	138,901	116,093	1.75	1.27
29年度月平均	11,465	4.3	6,246	861	4,357	3,593	30,543	6.5	16,890	2,078	11,575	9,674	1.75	1.27
29年 4月	11,431	5.1	6,279	822	4,330	3,678	30,168	8.8	16,495	1,938	11,735	9,782	1.37	1.14
5月	11,317	8.9	5,989	987	4,341	3,555	30,263	10.2	16,498	2,122	11,643	9,719	1.71	1.17
6月	11,566	8.5	6,306	893	4,367	3,637	30,191	9.9	16,663	2,149	11,379	9,655	1.88	1.22
7月	11,453	1.8	6,148	915	4,390	3,617	30,055	8.5	16,564	2,114	11,377	9,600	1.90	1.25
8月	11,861	9.7	6,465	1,041	4,355	3,688	31,165	8.9	17,162	2,335	11,668	9,808	2.07	1.33
9月	12,081	5.1	6,688	984	4,409	3,717	31,766	5.7	17,652	2,392	11,722	9,950	2.13	1.42
10月	11,434	▲ 1.8	6,091	908	4,435	3,622	31,730	4.5	17,554	2,344	11,832	9,984	2.08	1.43
11月	11,002	7.9	5,930	760	4,312	3,516	30,608	5.5	16,799	2,106	11,703	9,730	2.00	1.40
12月	10,295	10.1	5,764	745	3,786	2,978	28,990	6.7	16,120	1,809	11,061	9,109	1.34	1.22
30年 1月	11,402	▲ 2.7	5,998	863	4,541	3,592	29,325	4.5	16,246	1,887	11,192	9,259	1.44	1.14
2月	11,653	3.1	6,485	784	4,384	3,609	30,418	3.6	16,993	1,982	11,443	9,378	1.84	1.28
3月	12,080	▲ 1.0	6,812	633	4,635	3,907	31,840	2.2	17,933	1,761	12,146	10,119	1.73	1.31
30年 4月	11,406	▲ 0.2	6,336	634	4,436	3,758	30,611	1.5	17,582	1,505	11,524	9,739	1.44	1.22
5月	11,437	1.1	6,584	660	4,193	3,520	31,045	2.6	17,955	1,548	11,542	9,808	1.74	1.23
6月	11,143	▲ 3.7	6,246	829	4,068	3,370	30,126	▲ 0.2	17,412	1,689	11,025	9,348	1.99	1.25
7月	11,134	▲ 2.8	6,255	795	4,084	3,500	30,087	0.1	17,460	1,791	10,836	9,281	1.94	1.29
8月	11,778	▲ 0.7	6,592	965	4,221	3,690	30,651	▲ 1.6	17,715	1,873	11,063	9,646	2.20	1.37
9月	11,510	▲ 4.7	6,367	931	4,212	3,499	30,959	▲ 2.5	17,561	2,058	11,340	9,779	2.32	1.43
10月	11,899	4.1	6,447	763	4,689	3,842	32,211	1.5	18,081	2,059	12,071	10,215	2.09	1.47
11月														
12月														
31年 1月														
2月														
3月														
30年度合計	80,307	▲ 1.0	44,827	5,577	29,903	25,179	215,690	0.2	123,766	12,523	79,401	67,816	1.92	1.32

(資料) 青森労働局職業安定部職業安定課「職業安定業務統計」。

(注) 新規学卒を除く。「うち常用」、「うち臨時季節」はパートタイムを除く。

職業紹介状況（3～充足・就職）

（単位：人、％）

区分	充足数									就職件数									
	全数計	対前年同期比	うち常用	うち臨時季節	うちパートタイム	うち常用	対新規	対有効	充足率	全数計	対前年同期比	うち常用	うち臨時季節	うちパートタイム	うち常用	うち受給者	対新規	対有効	就職率
20年度	33,963	▲ 7.2	17,419	2,602	13,942	11,422	43.4	19.3		36,694	▲ 8.8	18,874	3,371	14,449	11,739	5,507	26.5	7.9	
21年度	35,418	4.3	16,231	4,092	15,095	11,564	50.2	24.5		38,024	3.6	17,393	4,907	15,724	11,958	6,010	28.6	7.6	
22年度	37,375	5.5	17,988	4,307	15,080	11,444	45.8	21.3		39,687	4.4	19,048	5,063	15,576	11,844	5,415	31.2	8.7	
23年度	38,586	3.2	19,132	4,393	15,061	11,750	42.3	19.2		41,151	3.7	20,438	4,951	15,762	12,300	5,690	33.9	9.4	
24年度	38,137	▲ 1.2	19,831	4,016	14,290	11,437	36.7	15.3		40,345	▲ 2.0	21,012	4,356	14,977	11,970	5,961	35.6	9.9	
25年度	37,464	▲ 1.8	19,964	3,273	14,227	11,602	32.7	13.3		39,821	▲ 1.3	21,141	3,694	14,986	12,138	6,232	36.9	10.2	
26年度	35,709	▲ 4.7	19,616	2,702	13,391	10,844	30.7	12.2		38,107	▲ 4.3	20,887	3,115	14,105	11,335	5,855	37.9	10.6	
27年度	33,692	▲ 5.6	18,581	2,258	12,853	10,395	27.1	10.6		35,563	▲ 6.7	19,559	2,577	13,427	10,830	5,534	38.4	10.7	
28年度	31,125	▲ 7.6	17,284	2,143	11,698	9,551	23.6	9.0		32,930	▲ 7.4	18,272	2,501	12,157	9,928	5,447	39.1	10.8	
29年度	29,477	▲ 5.3	16,551	1,682	11,244	9,355	21.4	8.0		31,196	▲ 5.3	17,363	2,113	11,720	9,679	5,237	39.8	10.8	
29年度月平均	2,456	▲ 5.3	1,379	140	937	780	21.4	8.0		2,600	▲ 5.3	1,447	176	977	807	436	39.8	10.8	
28年 4月	2,911	▲ 13.8	1,646	145	1,120	980	25.5	9.6		3,061	▲ 12.8	1,721	171	1,169	1,005	472	36.6	11.5	
5月	2,753	2.8	1,479	138	1,136	938	24.3	9.1		2,903	3.4	1,549	181	1,173	967	483	44.0	11.2	
6月	2,729	▲ 9.2	1,516	145	1,068	894	23.6	9.0		2,896	▲ 9.4	1,581	222	1,093	919	529	47.2	11.7	
7月	2,269	▲ 13.4	1,303	138	828	706	19.8	7.5		2,428	▲ 14.9	1,391	172	865	728	442	40.3	10.1	
8月	2,245	▲ 5.3	1,314	145	786	678	18.9	7.2		2,394	▲ 4.3	1,404	175	815	697	440	41.8	10.2	
9月	2,464	▲ 4.2	1,407	146	911	777	20.4	7.8		2,612	▲ 4.3	1,483	179	950	806	423	46.0	11.6	
10月	2,493	▲ 9.3	1,437	145	911	803	21.8	7.9		2,675	▲ 9.2	1,519	195	961	841	490	48.7	12.1	
11月	2,246	▲ 11.3	1,247	152	847	686	20.4	7.3		2,406	▲ 11.6	1,318	182	906	717	409	43.6	11.0	
12月	2,053	▲ 6.9	1,118	153	782	525	19.9	7.1		2,173	▲ 6.7	1,177	185	811	552	379	28.3	9.1	
29年 1月	1,814	▲ 9.4	1,049	98	667	484	15.9	6.2		1,905	▲ 8.3	1,087	121	697	508	316	24.0	7.4	
2月	2,205	▲ 6.4	1,274	130	801	644	18.9	7.2		2,286	▲ 4.8	1,313	149	824	665	410	36.2	9.6	
3月	3,295	▲ 4.4	1,761	147	1,387	1,240	27.3	10.3		3,457	▲ 4.7	1,820	181	1,456	1,274	444	49.5	14.3	
30年 4月	2,643	▲ 9.2	1,529	130	984	855	23.2	8.6		2,764	▲ 9.7	1,589	160	1,015	868	397	35.0	11.0	
5月	2,796	1.6	1,531	131	1,134	985	24.4	9.0		2,904	0.0	1,591	147	1,166	1,014	480	44.2	11.5	
6月	2,384	▲ 12.6	1,325	136	923	754	21.4	7.9		2,580	▲ 10.9	1,383	242	955	774	426	46.1	10.7	
7月	2,276	0.3	1,311	124	841	712	20.4	7.6		2,395	▲ 1.4	1,374	145	876	735	437	41.7	10.3	
8月	2,020	▲ 10.0	1,174	98	748	660	17.2	6.6		2,108	▲ 11.9	1,220	125	763	664	369	39.4	9.4	
9月	2,091	▲ 15.1	1,182	144	765	664	18.2	6.8		2,255	▲ 13.7	1,262	194	799	676	424	45.5	10.4	
10月	2,431	▲ 2.5	1,411	125	895	764	20.4	7.5		2,607	▲ 2.5	1,488	178	941	797	488	45.8	11.9	
11月																			
12月																			
31年 1月																			
2月																			
3月																			
30年度合計	16,641	▲ 6.8	9,463	888	6,290	5,394	20.7	7.7		17,613	▲ 7.1	9,907	1,191	6,515	5,528	3,021	42.1	10.8	

（資料）青森労働局職業安定部職業安定課「職業安定業務統計」。

（注 1）新規学卒を除く。「うち常用」、「うち臨時季節」はパートタイムを除く。

（注 2）就職件数の「うち受給者」は基本手当受給者でパートタイムを除く。

産業別新規求人・充足状況（新規学卒を除く）

（単位：人、％）

区 分	① 新規求人数			② 常 用		③ パートタイム		④ 充 足 数			⑤ 常 用		⑥ パートタイム		充足率 ④／①
	当 月	前年同月	増減率	当 月	前年同月	当 月	前年同月	当 月	前年同月	増減率	当 月	前年同月	当 月	前年同月	
	農 林 漁 業	176	159	10.7	83	69	43	42	65	39	66.7	22	20	15	
鉱 業 , 採 石 業 , 砂 利 採 取 業	5	2	150.0	4	2	1	0	1	1	0.0	1	0	0	1	20.0
建 設 業	1,586	1,334	18.9	1,434	1,225	59	49	138	151	▲ 8.6	120	138	10	11	8.7
製 造 業	956	990	▲ 3.4	659	602	220	283	295	314	▲ 6.1	205	211	74	80	30.9
食 料 品 製 造 業、飲 料・た ば こ・飼 料 製 造 業	401	388	3.4	206	182	126	149	135	136	▲ 0.7	77	77	43	44	33.7
織 維 工 業	121	96	26.0	91	73	28	22	17	37	▲ 54.1	11	26	6	11	14.0
木 材・木 製 品 製 造 業(家 具 を 除 く)家 具・装 備 品 製 造 業	14	18	▲ 22.2	13	15	1	0	9	9	0.0	7	9	2	0	64.3
パ ル プ・紙・紙 加 工 品 製 造 業	24	7	242.9	15	6	8	1	8	9	▲ 11.1	5	8	2	1	33.3
印 刷・同 関 連 業	20	15	33.3	11	14	9	1	11	12	▲ 8.3	8	8	3	4	55.0
化 学 工 業、石 油 製 品・石 炭 製 品 製 造 業 関 係、プ ラ ス チ ッ ク、ゴ ム 製 品 製 造 業	19	16	18.8	15	10	2	0	8	2	300.0	6	2	2	0	42.1
窯 業・土 石 製 品 製 造 業	32	18	77.8	31	17	1	0	13	7	85.7	13	6	0	1	40.6
鉄 鋼 業 , 非 鉄 金 属 製 造 業	18	12	50.0	14	10	4	1	9	6	50.0	8	6	1	0	50.0
金 属 製 品 製 造 業	99	81	22.2	92	62	7	6	14	22	▲ 36.4	13	18	1	1	14.1
は ん 用・生 産 用 機 械 器 具 製 造 業	30	25	20.0	26	24	4	1	8	5	60.0	7	5	1	0	26.7
業 務 用 機 械 器 具 製 造 業	21	55	▲ 61.8	14	31	6	10	11	15	▲ 26.7	10	14	1	1	52.4
電 子 部 品・デ バ イ ス・電 子 回 路 製 造 業	67	109	▲ 38.5	55	78	11	27	18	26	▲ 30.8	13	14	5	9	26.9
電 気 機 械 器 具 製 造 業	34	106	▲ 67.9	26	47	7	54	11	15	▲ 26.7	6	10	5	4	32.4
情 報 通 信 機 械 器 具 製 造 業	15	12	25.0	10	4	5	8	11	5	120.0	9	1	2	3	73.3
輸 送 用 機 械 器 具 製 造 業	32	24	33.3	32	24	0	0	9	4	125.0	9	4	0	0	28.1
そ の 他 の 製 造 業	9	8	12.5	8	5	1	3	3	4	▲ 25.0	3	3	0	1	33.3
電 気・ガ ス・熱 供 給・水 道 業	19	13	46.2	3	1	13	9	8	10	▲ 20.0	0	1	6	7	42.1
情 報 通 信 業	83	119	▲ 30.3	47	66	14	29	18	25	▲ 28.0	9	13	6	6	21.7
運 輸 業 , 郵 便 業	623	490	27.1	354	329	241	120	155	159	▲ 2.5	115	110	36	35	24.9
卸 売 業 , 小 売 業	2,234	2,232	0.1	901	868	1,282	1,283	408	449	▲ 9.1	209	194	184	232	18.3
卸 売 業	445	450	▲ 1.1	247	259	171	162	132	147	▲ 10.2	86	81	42	52	29.7
小 売 業	1,789	1,782	0.4	654	609	1,111	1,121	276	302	▲ 8.6	123	113	142	180	15.4
金 融 業 , 保 険 業	123	76	61.8	74	50	40	14	6	15	▲ 60.0	3	8	3	5	4.9
不 動 産 業 , 物 品 賃 貸 業	175	178	▲ 1.7	89	102	85	76	23	36	▲ 36.1	16	23	7	13	13.1
学 術 研 究 , 専 門・技 術 サ ー ビ ス 業	155	162	▲ 4.3	103	104	32	46	47	51	▲ 7.8	29	27	15	22	30.3
宿 泊 業 , 飲 食 サ ー ビ ス 業	983	807	21.8	272	245	704	557	173	145	19.3	60	53	111	89	17.6
宿 泊 業	247	152	62.5	87	75	157	77	73	60	21.7	30	26	41	32	29.6
飲 食 サ ー ビ ス 業	736	655	12.4	185	170	547	480	100	85	17.6	30	27	70	57	13.6
生 活 関 連 サ ー ビ ス 業、娛 楽 業	331	378	▲ 12.4	132	148	198	230	75	82	▲ 8.5	30	39	44	43	22.7
教 育 , 学 習 支 援 業	213	194	9.8	82	75	128	117	50	30	66.7	19	11	28	19	23.5
医 療 , 福 祉	2,623	2,558	2.5	1,641	1,614	955	906	591	632	▲ 6.5	384	431	190	193	22.5
医 療 業	812	783	3.7	543	530	250	231	177	164	7.9	123	113	41	46	21.8
社 会 保 険・社 会 福 祉・介 護 事 業	1,809	1,773	2.0	1,096	1,082	705	675	413	465	▲ 11.2	260	316	149	146	22.8
複 合 サ ー ビ ス 事 業	213	258	▲ 17.4	70	38	136	171	32	35	▲ 8.6	19	17	12	11	15.0
サ ー ビ ス 業	1,235	1,288	▲ 4.1	441	492	475	464	276	249	10.8	132	109	131	110	22.3
公 務・そ の 他	166	196	▲ 15.3	58	61	63	39	70	70	0.0	38	32	23	27	42.2
合 計	11,899	11,434	4.1	6,447	6,091	4,689	4,435	2,431	2,493	▲ 2.5	1,411	1,437	895	911	20.4

（資料）青森労働局職業安定部職業安定課「職業安定業務統計」。

（注）①新規求人数（②+③+臨時・季節）、④充足数（⑤+⑥+臨時・季節）。

職業別常用新規求職・求人・就職状況（新規学卒を除く）

（単位：人、％）

区 分	① 新規求職者数					② 新規求人数					③ 求人倍率 ②/①	④ 就職件数					⑤ 就職率 ④/①
				パートタイム					パートタイム						パートタイム		
	当 月	前年同月	増減率	当 月	前年同月	当 月	前年同月	増減率	当 月	前年同月		当 月	前年同月	増減率	当 月	前年同月	
管 理 的 職 業	5	8	▲ 37.5	1	2	18	18	-	0	0	3.60	4	2	100.0	0	0	80.0
専 門 的 ・ 技 術 的 職 業	567	482	17.6	132	113	1,616	1,547	4.5	388	385	2.85	237	233	1.7	47	62	41.8
建築・土木・測量技術者	35	27	29.6	2	0	228	201	13.4	0	3	6.51	17	15	13.3	0	0	48.6
情報処理・通信技術者	24	23	4.3	0	1	29	33	▲ 12.1	0	0	1.21	7	3	133.3	1	0	29.2
保健師、助産師、看護師	158	124	27.4	54	36	489	497	▲ 1.6	125	131	3.09	73	80	▲ 8.8	16	23	46.2
社会福祉の専門的職業	134	107	25.2	39	38	451	385	17.1	130	123	3.37	76	83	▲ 8.4	12	29	56.7
事 務 的 職 業	1,182	1,197	▲ 1.3	328	321	860	783	9.8	317	279	0.73	366	395	▲ 7.3	140	140	31.0
一般事務の職業	1,075	1,090	▲ 1.4	307	302	593	500	18.6	231	179	0.55	284	302	▲ 6.0	102	116	26.4
会計事務の職業	31	39	▲ 20.5	3	5	92	82	12.2	25	23	2.97	28	33	▲ 15.2	8	10	90.3
販 売 の 職 業	569	515	10.5	210	169	1,326	1,250	6.1	679	684	2.33	182	208	▲ 12.5	66	97	32.0
サ ー ビ ス の 職 業	792	783	1.1	291	271	2,531	2,353	7.6	1,312	1,157	3.20	530	556	▲ 4.7	227	216	66.9
飲食物調理の職業	238	233	2.1	118	100	628	581	8.1	396	382	2.64	136	148	▲ 8.1	79	83	57.1
接客・給仕の職業	159	169	▲ 5.9	58	63	562	477	17.8	366	307	3.53	96	73	31.5	54	39	60.4
保 安 の 職 業	40	42	▲ 4.8	9	7	133	122	9.0	36	32	3.33	33	24	37.5	14	6	82.5
農 林 漁 業 の 職 業	61	62	▲ 1.6	16	17	132	102	29.4	36	27	2.16	46	33	39.4	13	8	75.4
生 産 工 程 の 職 業	544	546	▲ 0.4	122	108	1,096	1,121	▲ 2.2	227	279	2.01	296	298	▲ 0.7	67	75	54.4
金属材料製造、金属加工、金属溶接・溶断の職業	50	51	▲ 2.0	5	3	198	156	26.9	5	13	3.96	33	33	-	2	1	66.0
製品製造・加工処理の職業（金属材料製造、金属加工、金属溶接・溶断を除く）	208	217	▲ 4.1	76	66	491	469	4.7	186	180	2.36	151	175	▲ 13.7	51	53	72.6
機械組立の職業	143	158	▲ 9.5	26	26	75	145	▲ 48.3	15	65	0.52	41	37	10.8	9	14	28.7
輸 送 ・ 機 械 運 転 の 職 業	276	270	2.2	40	31	642	563	14.0	97	102	2.33	157	151	4.0	21	21	56.9
建 設 ・ 採 掘 の 職 業	179	168	6.5	15	11	830	735	12.9	8	0	4.64	75	84	▲ 10.7	0	0	41.9
建設の職業（建設躯体工事の職業を除く）	43	38	13.2	2	4	190	172	10.5	3	0	4.42	21	20	5.0	0	0	48.8
土 木 の 職 業	101	94	7.4	10	6	357	275	29.8	2	0	3.53	33	37	▲ 10.8	0	0	32.7
運 搬 ・ 清 掃 ・ 包 装 等 の 職 業	1,227	1,189	3.2	548	499	1,105	1,119	▲ 1.3	742	677	0.90	359	376	▲ 4.5	202	216	29.3
分 類 不 能 の 職 業	102	64	59.4	36	26	0	0	-	0	0	-	0	0	-	0	0	-
合 計	5,544	5,326	4.1	1,748	1,575	10,289	9,713	5.9	3,842	3,622	1.86	2,285	2,360	▲ 3.2	797	841	41.2

（資料）青森労働局職業安定部職業安定課「職業安定業務統計」。

（注）③の「求人倍率」は原数値。

雇 用 保 険 業 務 取 扱 状 況

区 分	1. 適用事業所数		2. 被 保 険 者 数		3. 基 本 手 当 (基 本 分)								4. 特 例 一 時 金			
	対前年比	対前年比	対前年比	対前年比	①受給資格決定件数		②受給者実人員		③ 給 付 額		④高齢者給付金		①受給資格決定件数		② 給 付 額	
					(千円)	対前年比	(千円)	対前年比	(千円)	対前年比	(千円)	対前年比	(千円)	対前年比	(千円)	対前年比
23年度	24,142	▲ 0.6	339,290	0.2	26,830	2.3	8,372	1.0	10,527,243	▲ 0.2	285,502	5.5	19,578	▲ 11.8	3,626,742	▲ 10.7
24年度	24,141	▲ 0.0	341,435	0.6	26,021	▲ 3.0	7,331	▲ 12.4	9,266,826	▲ 12.0	333,861	16.9	18,622	▲ 4.9	3,469,703	▲ 4.3
25年度	24,044	▲ 0.4	343,806	0.7	25,274	▲ 2.9	6,973	▲ 4.9	8,667,461	▲ 6.5	385,564	15.5	17,377	▲ 6.7	3,237,724	▲ 6.7
26年度	24,085	0.2	346,455	0.8	24,037	▲ 4.9	6,361	▲ 8.8	7,986,134	▲ 7.9	458,650	19.0	15,823	▲ 8.9	2,962,767	▲ 8.5
27年度	24,110	0.1	349,007	0.7	23,298	▲ 3.1	5,960	▲ 6.3	7,523,489	▲ 5.8	509,833	11.2	14,168	▲ 10.5	2,620,945	▲ 11.5
28年度	24,094	▲ 0.1	351,249	0.6	22,198	▲ 4.7	5,389	▲ 9.6	6,840,572	▲ 9.1	520,645	2.1	12,165	▲ 14.1	2,223,765	▲ 15.2
29年度	24,113	0.1	357,610	1.8	21,355	▲ 3.8	5,088	▲ 5.6	6,521,114	▲ 4.7	542,125	4.1	10,594	▲ 12.9	1,985,946	▲ 10.7
29年 4月	24,123	0.1	351,975	1.7	3,083	▲ 12.5	4,639	▲ 6.7	466,488	▲ 5.6	88,066	▲ 3.7	572	▲ 11.3	92,189	▲ 13.3
5月	24,158	0.2	357,968	1.8	2,398	0.4	5,586	▲ 5.0	608,195	2.5	71,645	▲ 13.5	555	▲ 17.7	138,486	▲ 9.9
6月	24,167	0.2	360,124	1.8	1,808	4.4	5,573	▲ 7.3	603,951	▲ 13.6	41,894	22.5	620	▲ 10.8	86,260	▲ 7.1
7月	24,190	0.2	360,545	1.8	1,572	▲ 1.5	5,435	▲ 5.8	543,446	▲ 6.3	39,332	6.6	812	▲ 7.5	87,023	▲ 7.1
8月	24,192	0.1	360,429	1.8	1,490	▲ 4.1	5,805	▲ 5.5	682,693	4.1	26,689	▲ 10.7	412	▲ 13.8	156,780	▲ 6.6
9月	24,036	0.1	360,704	1.8	1,640	4.5	5,388	▲ 6.9	555,256	▲ 11.8	35,854	15.0	69	▲ 27.4	21,698	▲ 39.6
10月	24,048	0.1	360,410	2.0	1,718	6.8	5,185	▲ 2.7	542,487	0.0	38,072	24.0	115	8.5	14,203	2.9
11月	24,071	0.1	360,320	1.9	1,445	▲ 9.7	5,017	▲ 2.9	565,868	1.2	35,306	45.4	635	▲ 17.4	28,485	▲ 12.1
12月	24,088	0.1	357,261	2.1	1,276	1.5	4,472	▲ 4.9	431,362	▲ 4.1	30,856	17.0	3,575	▲ 10.4	150,562	▲ 16.6
30年 1月	24,088	▲ 0.1	354,517	2.0	1,767	▲ 4.3	4,656	▲ 5.5	546,347	▲ 4.7	54,630	30.4	2,045	▲ 16.2	745,337	▲ 13.0
2月	24,098	▲ 0.1	353,829	1.6	1,442	▲ 15.1	4,622	▲ 4.6	462,372	▲ 2.9	39,508	▲ 20.8	764	▲ 8.9	306,616	▲ 7.2
3月	24,097	▲ 0.0	353,235	1.3	1,716	▲ 6.0	4,676	▲ 8.8	512,649	▲ 12.8	40,273	▲ 2.0	420	▲ 24.3	158,307	▲ 1.0
30年 4月	24,080	▲ 0.2	354,824	0.8	3,320	7.7	4,485	▲ 3.3	444,507	▲ 4.7	121,302	37.7	486	▲ 15.0	103,111	11.8
5月	24,103	▲ 0.2	360,088	0.6	2,420	0.9	5,420	▲ 3.0	625,516	2.8	94,536	32.0	760	36.9	104,385	▲ 24.6
6月	24,089	▲ 0.3	361,400	0.4	1,623	▲ 10.2	5,090	▲ 8.7	527,226	▲ 12.7	46,824	11.8	585	▲ 5.6	103,633	20.1
7月	24,098	▲ 0.4	361,491	0.3	1,650	5.0	5,272	▲ 3.0	550,806	1.4	57,088	45.1	732	▲ 9.9	112,179	28.9
8月	24,117	▲ 0.3	361,808	0.4	1,512	1.5	5,585	▲ 3.8	646,411	▲ 5.3	41,705	56.3	278	▲ 32.5	103,075	▲ 34.3
9月	23,986	▲ 0.2	362,062	0.4	1,490	▲ 9.1	5,100	▲ 5.3	530,899	▲ 4.4	41,460	15.6	49	▲ 29.0	16,925	▲ 22.0
10月	24,014	▲ 0.1	361,771	0.4	1,883	9.6	5,086	▲ 1.9	573,221	5.7	51,909	36.3	96	▲ 16.5	13,690	▲ 3.6
11月																
12月																
31年 1月																
2月																
3月																

(資料) 青森労働局職業安定部職業安定課「雇用保険事業統計」。(注1) 年度分のうち「1.適用事業所数」、「2.被保険者数」、「3-②.受給者実人員」は月平均の数値

(注2) 各月分のうち「1.適用事業所数」、「2.被保険者数」は月末現在の数値。

(注3) 「3-①.受給資格決定件数」は「高年齢者」を含む。

安定所別職業紹介状況（1～全数）

（単位：人、%、倍）

		県合計	青森	八戸	弘前	むつ	野辺地	五所川原	三沢	黒石	
求職者	新規	当月計	5,692	1,316	1,319	1,052	280	170	600	618	337
		うち常用	5,544	1,294	1,305	1,033	273	155	554	607	323
		うち女	3,198	771	734	590	166	99	316	361	161
		うち中高年	2,644	585	634	466	125	82	306	291	155
	規	前月計	4,953	1,237	1,113	908	259	138	431	579	288
		前年同月計	5,497	1,377	1,303	923	277	163	554	604	296
	有効	当月計	21,972	5,667	5,114	4,084	1,029	740	1,951	2,242	1,145
		うち常用	21,706	5,607	5,097	4,038	1,017	723	1,882	2,228	1,114
		うち女	12,233	3,163	2,843	2,259	609	421	1,065	1,283	590
		うち中高年	10,630	2,673	2,530	1,921	511	387	994	1,074	540
		前月計	21,618	5,662	5,005	3,992	1,005	717	1,888	2,213	1,136
		前年同月計	22,159	5,823	5,286	3,985	1,012	737	1,956	2,224	1,136
求人	新規	当月計	11,899	3,612	2,795	2,101	546	438	786	1,238	383
		うち常用	10,289	3,114	2,456	1,656	514	388	703	1,124	334
		前月計	11,510	3,427	2,805	2,270	476	405	686	1,131	310
		前年同月計	11,434	3,294	2,910	2,097	549	410	661	1,205	308
	有効	当月計	32,211	9,779	8,116	5,585	1,397	1,135	1,977	3,145	1,077
		うち常用	28,296	8,726	7,246	4,462	1,286	1,027	1,765	2,843	941
		前月計	30,959	9,231	7,972	5,361	1,317	1,139	1,852	3,052	1,035
		前年同月計	31,730	9,512	7,918	5,545	1,473	1,099	1,767	3,343	1,073
就職件数	新規	当月計	2,607	583	613	488	137	66	221	342	157
		うち常用	2,285	494	546	419	130	62	179	310	145
		うち女	1,509	348	356	270	83	40	122	205	85
		うち中高年	1,130	257	285	198	60	28	101	139	62
		うち保	661	155	137	127	31	26	61	82	42
	前月計	2,255	535	511	405	114	65	201	282	142	
前年同月計	2,675	644	639	460	124	75	237	342	154		
就職率	当月	45.8	44.3	46.5	46.4	48.9	38.8	36.8	55.3	46.6	
	前月	45.5	43.2	45.9	44.6	44.0	47.1	46.6	48.7	49.3	
	前年同月	48.7	46.8	49.0	49.8	44.8	46.0	42.8	56.6	52.0	
求人倍率	新規	当月	2.09	2.74	2.12	2.00	1.95	2.58	1.31	2.00	1.14
		前月	2.32	2.77	2.52	2.50	1.84	2.93	1.59	1.95	1.08
	規	前年同月	2.08	2.39	2.23	2.27	1.98	2.52	1.19	2.00	1.04
		当月	1.47	1.73	1.59	1.37	1.36	1.53	1.01	1.40	0.94
	有	前月	1.43	1.63	1.59	1.34	1.31	1.59	0.98	1.38	0.91
		前年同月	1.43	1.63	1.50	1.39	1.46	1.49	0.90	1.50	0.94

（資料）青森労働局職業安定部職業安定課「職業安定業務統計」。

（注3）「求人倍率」は原数値。

（注1）新規学卒関係を除く。

（注4）「就職件数」の「うち保」は雇用保険受給者。

（注2）就職率＝就職件数÷新規求職×100。

安定所別職業紹介状況（２～一般）

（単位：人、%、倍）

		県合計	青森	八戸	弘前	むつ	野辺地	五所川原	三沢	黒石		
求職	新	当月計	3,932	904	894	741	171	126	428	406	262	
		うち常用	3,796	887	883	723	164	111	384	396	248	
		うち女	1,791	444	405	336	77	65	182	183	99	
		うち中高年	1,600	349	384	272	70	54	197	169	105	
	規	前月計	3,426	846	765	633	156	101	316	394	215	
		前年同月計	3,910	948	954	664	186	116	406	426	210	
	有	当月計	14,543	3,745	3,370	2,766	582	466	1,335	1,461	818	
		うち常用	14,309	3,697	3,357	2,729	570	449	1,271	1,449	787	
		うち女	6,559	1,743	1,523	1,245	247	209	585	660	347	
		うち中高年	6,273	1,536	1,522	1,138	271	227	620	624	335	
	効	前月計	14,343	3,737	3,333	2,683	570	437	1,310	1,461	812	
		前年同月計	15,214	4,007	3,577	2,843	621	494	1,384	1,492	796	
求人	新	当月計	7,210	1,940	1,850	1,275	312	325	477	784	247	
		うち常用	6,447	1,717	1,685	1,056	296	295	427	746	225	
		前月計	7,298	1,972	1,815	1,449	255	300	465	849	193	
		前年同月計	6,999	1,830	1,787	1,283	315	297	437	825	225	
	有	当月計	20,140	5,476	5,367	3,516	811	856	1,271	2,143	700	
		うち常用	18,081	5,018	4,964	2,815	767	793	1,124	1,960	640	
		前月計	19,619	5,269	5,204	3,465	763	863	1,206	2,153	696	
		前年同月計	19,898	5,400	5,237	3,412	857	813	1,135	2,275	769	
	就職数	当	当月計	1,666	355	393	322	81	45	153	213	104
			うち常用	1,488	316	352	278	79	42	120	201	100
			うち女	778	181	176	140	39	23	65	102	52
			うち中高年	637	129	167	113	31	19	66	77	35
前		前月計	1,456	332	327	267	65	40	141	183	101	
		前年同月計	1,714	425	412	294	73	47	152	209	102	
就職率	当月	42.4	39.3	44.0	43.5	47.4	35.7	35.7	52.5	39.7		
	前月	42.5	39.2	42.7	42.2	41.7	39.6	44.6	46.4	47.0		
	前年同月	43.8	44.8	43.2	44.3	39.2	40.5	37.4	49.1	48.6		
求人倍率	新	当月	1.83	2.15	2.07	1.72	1.82	2.58	1.11	1.93	0.94	
		前月	2.13	2.33	2.37	2.29	1.63	2.97	1.47	2.15	0.90	
	規	前年同月	1.79	1.93	1.87	1.93	1.69	2.56	1.08	1.94	1.07	
		当月	1.38	1.46	1.59	1.27	1.39	1.84	0.95	1.47	0.86	
	有	前月	1.37	1.41	1.56	1.29	1.34	1.97	0.92	1.47	0.86	
		前年同月	1.31	1.35	1.46	1.20	1.38	1.65	0.82	1.52	0.97	

（資料）青森労働局職業安定部職業安定課「職業安定業務統計」。

（注 1）新規学卒関係、パートタイム関係及び一般日雇関係を除く。

（注 2）就職率＝就職件数÷新規求職×100。

（注 3）「求人倍率」は原数値。

（注 4）「就職件数」の「うち保」は雇用保険受給者。

安定所別職業紹介状況（3～パートタイム）

（単位：人、%、倍）

		県合計	青森	八戸	弘前	むつ	野辺地	五所川原	三沢	黒石	
求職	新規	当月計	1,760	412	425	311	109	44	172	212	75
		うち女	1,407	327	329	254	89	34	134	178	62
		前月計	1,527	391	348	275	103	37	115	185	73
	有効	前年同月計	1,587	429	349	259	91	47	148	178	86
		当月計	7,429	1,922	1,744	1,318	447	274	616	781	327
		うち女	5,674	1,420	1,320	1,014	362	212	480	623	243
求人	新規	前月計	7,275	1,925	1,672	1,309	435	280	578	752	324
		前年同月計	6,945	1,816	1,709	1,142	391	243	572	732	340
		当月計	4,689	1,672	945	826	234	113	309	454	136
	有効	前月計	4,212	1,455	990	821	221	105	221	282	117
		前年同月計	4,435	1,464	1,123	814	234	113	224	380	83
		当月計	12,071	4,303	2,749	2,069	586	279	706	1,002	377
就職件数	前月計	11,340	3,962	2,768	1,896	554	276	646	899	339	
	前年同月計	11,832	4,112	2,681	2,133	616	286	632	1,068	304	
	当月計	941	228	220	166	56	21	68	129	53	
就職率	新規	うち女	731	167	180	130	44	17	57	103	33
		前月計	799	203	184	138	49	25	60	99	41
	有効	前年同月計	961	219	227	166	51	28	85	133	52
		当月	53.5	55.3	51.8	53.4	51.4	47.7	39.5	60.8	70.7
求人倍率	新規	前月	52.3	51.9	52.9	50.2	47.6	67.6	52.2	53.5	56.2
		前年同月	60.6	51.0	65.0	64.1	56.0	59.6	57.4	74.7	60.5
		当月	2.66	4.06	2.22	2.66	2.15	2.57	1.80	2.14	1.81
	有効	前月	2.76	3.72	2.84	2.99	2.15	2.84	1.92	1.52	1.60
		前年同月	2.79	3.41	3.22	3.14	2.57	2.40	1.51	2.13	0.97
		当月	1.62	2.24	1.58	1.57	1.31	1.02	1.15	1.28	1.15
	有効	前月	1.56	2.06	1.66	1.45	1.27	0.99	1.12	1.20	1.05
		前年同月	1.70	2.26	1.57	1.87	1.58	1.18	1.10	1.46	0.89

（資料）青森労働局職業安定部職業安定課「職業安定業務統計」。

（注1）就職率＝就職件数÷新規求職×100。

（注2）「求人倍率」は原数値。

平成30年度 出稼労働者【県外】職業紹介状況(平成29年度対比)

I 職業紹介状況

青森労働局職業安定部

年度	区分	4月	5月	6月	7月	8月	9月	10月	11月	12月	1月	2月	3月	年度計
30年度	求職	226	168	58	49	89	42	58						690
	就職	14	13	11	9	17	25	40						129
29年度	求職	281	220	68	59	66	59	63	52	135	79	23	63	1,168
	就職	11	7	21	9	23	23	42	15	11	9	6	13	190
増減率	求職	▲19.6	▲23.6	▲14.7	▲16.9	34.8	▲28.8	▲7.9						▲40.9
	就職	27.3	85.7	▲47.6	0.0	▲26.1	8.7	▲4.8						▲32.1

II 産業別就職状況

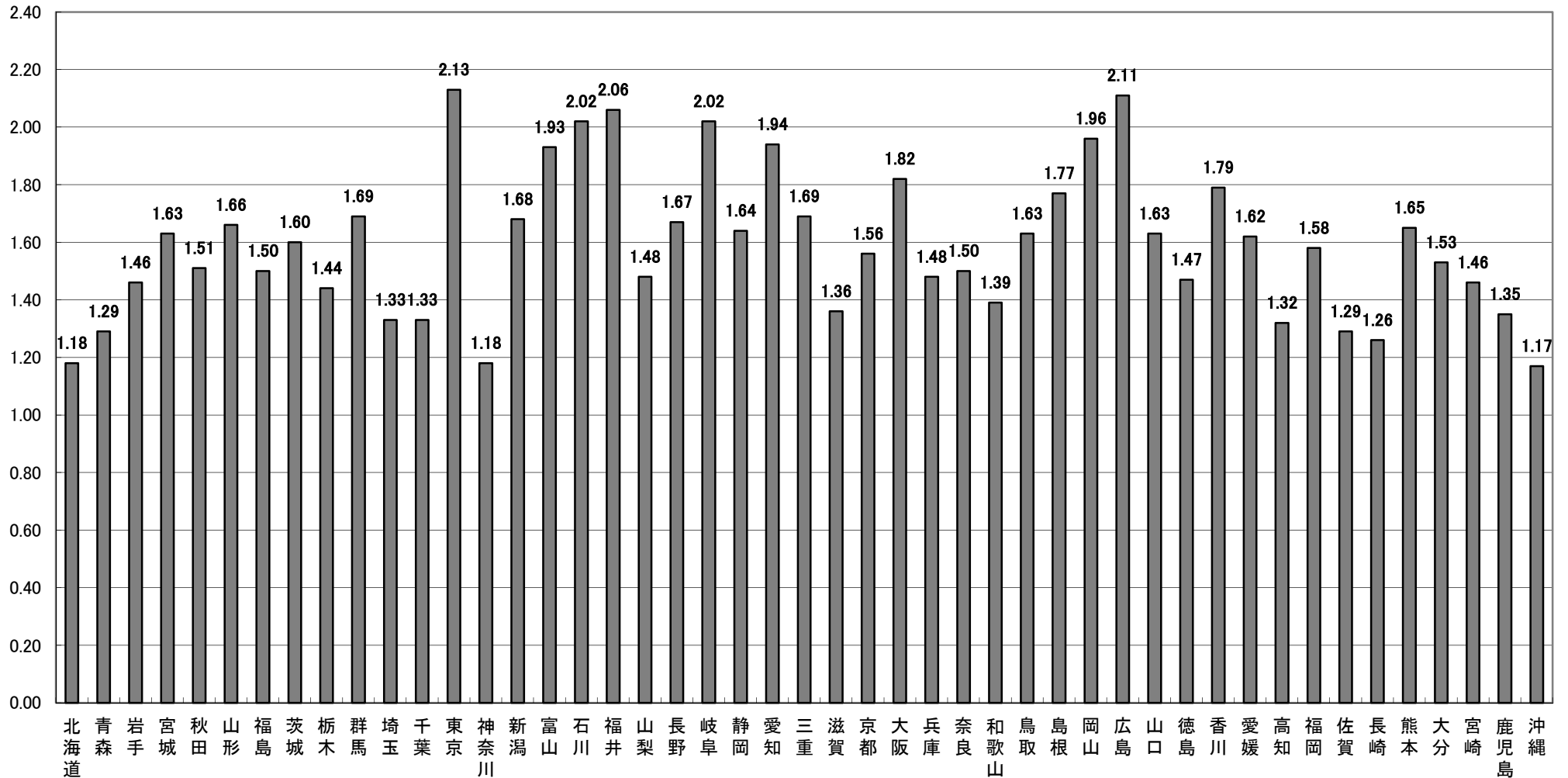
産業	年度	4月	5月	6月	7月	8月	9月	10月	11月	12月	1月	2月	3月	年度計
建設業	30年度	0	0	3	2	0	0	1						6
	29年度	1	0	4	0	2	3	2	2	5	2	1	2	24
製造業	30年度	14	13	7	7	17	23	29						110
	29年度	10	7	15	7	20	19	27	8	6	6	5	11	141
その他の産業	30年度	0	0	1	0	0	2	10						13
	29年度	0	0	2	2	1	1	13	5	0	1	0	0	25

III 地域別就職状況

地域	年度	4月	5月	6月	7月	8月	9月	10月	11月	12月	1月	2月	3月	年度計
合計	30年度	14	13	11	9	17	25	40	0	0	0	0	0	129
	29年度	11	7	21	9	23	23	42	15	11	9	6	13	190
埼玉	30年度	0	0	0	0	0	0	3						3
	29年度	0	0	0	2	0	1	0	1	0	0	0	0	4
東京	30年度	7	6	7	6	14	18	24						82
	29年度	8	6	7	3	18	15	25	2	6	5	1	6	102
神奈川	30年度	1	0	2	1	1	1	2						8
	29年度	1	0	2	0	3	1	0	1	1	1	1	1	12
静岡	30年度	0	0	0	0	0	0	2						2
	29年度	0	0	0	0	0	1	1	1	0	0	0	0	3
愛知	30年度	1	2	0	1	0	3	4						11
	29年度	1	1	2	2	0	1	6	0	0	0	0	3	16
その他	30年度	5	5	2	1	2	3	5						23
	29年度	1	0	10	2	2	4	10	10	4	3	4	3	53

(注) 求職…出稼労働者として就職を希望し、就職できる状態にある数

都道府県別有効求人倍率：季節調整値
 (新規学卒者を除きパートタイムを含む)
 平成30年10月 全国平均 1.62倍 [原数値1.66倍]



(注) 季節調整値計算(季節調整値替え)は、毎年過去1年分のデータが揃う年初に行われ、季節調整済系列が改訂される。
 (資料出所) 厚生労働省「職業安定業務統計」。