

取 扱 注 意  
平成 30 年 8 月 31 日 (金)  
午 前 8 : 30 解 禁

# 職 業 安 定 業 務 取 扱 月 報

( 平 成 30 年 7 月 分 )

## も く じ

1	労働市場の動き	1～3	ページ
2	受理地別 求人倍率・求人・求職の動き	4～6	〃
3	就業地別 求人倍率・求人の動き	7～9	〃
4	職業紹介・雇用保険主要指標	10	〃
5	職業紹介状況	11～13	〃
6	産業別新規求人・充足状況	14	〃
7	職業別常用新規求職・求人就職状況	15	〃
8	雇用保険業務取扱状況	16	〃
9	安定所別職業紹介状況	17～19	〃
10	出稼労働者県外職業紹介状況	20	〃
11	都道府県別有効求人倍率（季節調節値）	21	〃

青森労働局職業安定部職業安定課

## 労働市場の動き(平成30年7月)

青森労働局職業安定部職業安定課

### ○ 景気の動向

#### (1) 国内

景気は、緩やかに回復している。個人消費は、持ち直している。設備投資は、緩やかに増加している。輸出は、このところ持ち直しの動きに足踏みがみられる。生産は、緩やかに増加している。企業収益は、改善している。企業の業況判断は、おおむね横ばいとなっている。雇用情勢は、着実に改善している。消費者物価は、このところ上昇テンポが鈍化している。

先行きについては、雇用・所得環境の改善が続くなかで、各種政策の効果もあって、緩やかな回復が続くことが期待される。ただし、通商問題の動向が世界経済に与える影響や、海外経済の不確実性、金融資本市場の変動の影響に留意する必要がある。また、平成30年7月豪雨の経済に与える影響に十分留意する必要がある。 【内閣府】

#### (2) 県内

県内の景気は、緩やかに回復している。この間、企業の業況感、比較的良好な水準を維持している。

最終需要動向をみると、個人消費は、一部に弱めの動きがみられるものの、回復基調を維持している。すなわち、家電販売は、持ち直しが続くなか、大型小売店販売は、基調として回復している。この間、乗用車販売は、持ち直しの動きが鈍化している。

住宅投資は、横ばい圏内で推移している。設備投資は、緩やかに増加している。公共投資は、横ばい圏内で推移している。

生産動向をみると、増加している。すなわち、業務用機械は、高水準で推移しているなか、電気機械等は、増加しているほか、鉄鋼は、持ち直しの兆し

がみられている。この間、紙・パルプ、窯業・土石の一部では、増加の動きが一服している。 【日本銀行青森支店】(平成30年7月公表)

東京商工リサーチ青森支店によると、平成30年7月度の県内企業倒産件数は(負債額1,000万円以上)は4件で、前年同月比100.0%(2件)増加し、負債総額は3億500万円(前年同月比32億6,000万円、90.64%減少)、前年には青森駅前再開発ビル株式会社が32億7,000万円を抱え倒産しており負債総額としては大幅に減少した。倒産件数は引き続き一桁台をキープ、先月比で増減は無いものの、前年同月比2ヶ月連続で上回った事となる。倒産原因としては、管工事業で既往のしわ寄せ、タオル、繊維製品卸売業と自動車整備業で販売不振、野菜栽培業で運端資金の欠乏となっている。

2014(平成26)年4月、消費税増税が引き金となり11件の倒産が発生したが、同年5月以降は各種景気刺激策、日銀主導による量的緩和政策等によって引き続き倒産の発生は低く抑えられ、一桁台を51ヶ月連続でキープしている。

7月31日の日本銀行における金融政策決定会合にて0.2%程度までの金利上昇を許容する方針を示した。マイナス金利の影響で悪化した金融機関の業績改善の狙いもあるとみられるが、一方で投資意欲の低下にもつながる恐れもある。県内では倒産した会社のうち3件が業歴20年以上ある企業であったが、旧態依然とした経営を続ける企業が多く、ネット通販の台頭により企業の淘汰が今後増加していくであろう。 【東京商工リサーチ】

労働需給面では、5人以上の解雇者(希望退職者の募集等を含む)を出した企業整理離職者状況を見ると、平成29年7月の9事業所、解雇者数79人に対し、平成30年7月は8事業所、解雇者数93人と、昨年同月と比較して事業所数1件(11.1%)減少、解雇者数は14人(17.7%)増加した。

雇用情勢をみると、月間有効求職者数(季節調整値)は23,603人で前月

に比べ259人減少、月間有効求人人数(同)は30,281人で前月に比べ21人減少した。有効求人倍率(同)は1.28倍で、前月を0.01ポイント上回った。

新規求人倍率(季節調整値)は1.73倍で、前月の1.79倍より0.06ポイント下回った。

また、就業地別有効求人倍率(同)1.38倍となり前月を0.01ポイント上回った(参考指標)

正社員有効求人倍率(実数値)は0.89倍で前年同月を0.12ポイント上回った。

## ○ 労働市場の概況

月間有効求人全数(学卒を除きパートタイムを含む実数)は、前年同月比0.1%(32人)増加の30,087人、全数のうち常用(パートタイムを除く実数)は同5.4%(896人)増加の17,460人となった。

月間有効求職者全数(同)は、前年同月比2.8%(675人)減少の23,317人、全数のうち常用(同)は同6.3%(970人)減少の14,438人となった。

この結果、全数の有効求人倍率(原数値)は1.29倍となり、前年同月を0.04ポイント上回った。

新規求人倍率(原数値)は1.94倍で、前年同月を0.04ポイント上回った。

一方、パートタイム有効求人全数(実数)は、前年同月比4.8%(541人)減少の10,836人、同有効求職者全数(同)は前年同月比3.7%(266人)増加の7,435人となり、同有効求人倍率は1.46倍で前年同月を0.13ポイント下回った。

## ○ 求人の動向

新規求人全数(学卒を除きパートタイムを含む実数)は、前年同月比2.8%(319人)減少の11,134人、全数のうち常用(パートタイムを除く実数)は同1.7%(107人)増加の6,255人、臨時・季節は同13.1%(120人)減少の795人、パートタイムは同7.0%(306人)減少の4,084人となった。

また、産業別における新規求人全数のうち前年同月比は、建設業7.6%(10

1人)、製造業8.2%(78人)、金融業・保険業43.2%(35人)、サービス業8.4%(105人)、公務、その他44.3%(70人)等で増加し、農・林・漁業28.7%(75人)、鉱業80.0%(8人)、電気・ガス・熱供給、水道業25.0%(3人)、情報通信業6.6%(7人)、運輸業、郵便業9.2%(54人)、卸売・小売業14.1%(329人)、不動産業、物品賃貸業4.2%(8人)、学術研究、専門・技術サービス業24.5%(39人)、宿泊業、飲食サービス業0.2%(2人)、生活関連サービス業、娯楽業15.9%(62人)、教育、学習支援業16.1%(35人)、医療、福祉1.4%(33人)、複合サービス事業38.1%(53人)等で減少した。

製造業の内訳をみると、食料品製造業、飲料・たばこ・飼料製造業4.2%(17人)、繊維工業4.0%(4人)、パルプ・紙・紙加工品製造業150.0%(15人)、印刷・同関連業17.1%(6人)、窯業・土石製品製造業245.5%(27人)、はん用・生産用機器製造業66.7%(18人)、電子部品・デバイス・電子回路製造業18.2%(14人)、電気機械器具製造業26.7%(16人)、情報通信機械器具製造業116.7%(7人)、その他の製造業200.0%(6人)等で増加したが、木材・木製品、(家具・装備品)製造業35.0%(7人)、化学、石油・石炭製品、プラスチック、ゴム製品製造業22.2%(4人)、鉄鋼業・非鉄金属製造業53.6%(15人)、金属製品製造業15.6%(15人)、業務用機械器具製造業39.1%(9人)、輸送用機械器具製造業6.1%(2人)等で減少した。

新規求人数における正社員求人数の割合は40.8%、有効求人数における割合は42.5%であった。

## ○ 求職の動向

新規求職申込件数全数(学卒を除きパートタイムを含む実数)は、前年同月比4.8%(290件)減少の5,739件となった。全数のうち常用(パートタイムを除く)は同7.1%(266件)減少の3,456件、臨時・季節(同)は同10.7%(89件)減少の740件、パートタイムは前年同月比4.4%(65件)増加の1,543件となった。

中高年齢者(パートタイムを除く実数)は、同6.8%(141件)減少の1,936

件となった。

また、新規求職者全数における雇用保険受給資格決定件数の割合は41.5%(前年同月39.5%)、常用新規求職者に占める基本手当受給資格決定件数の割合は40.6%(同37.6%)となっている。

常用新規求職者(パートタイムを含む実数)の希望職種別構成は、専門的・技術的職業10.0%(前年同月9.3%)、事務的職業22.4%(同23.0%)、販売の職業9.0%(同9.2%)、サービスの職業14.4%(同14.7%)、生産工程の職業9.6%(同10.2%)、運搬・清掃・包装等の職業21.8%(同21.6%)などとなっている。

## ○ 就職の動向

就職全数(学卒を除きパートタイムを含む実数)は、前年同月比1.4%(33件)減少の2,395件、全数のうち常用(パートタイムを除く実数)は同1.2%(17件)減少の1,374件、臨時・季節は(同)は前年同月比15.7%(27件)減少の145件、パートタイムは同1.3%(11件)増加し876件となった。

また、雇用保険基本手当受給者(パートタイムを除く実数)の就職件数は前年同月比1.1%(5件)減少し、437件となった。

基本手当受給資格決定件数(高年齢を含む)に対する就職率は26.5%(前年同月28.1%)と1.6ポイント前年同月を下回った。

パートを含む常用の新規求職者に対する就職率をみると、全数で42.2%(同40.8%)となっている。

また、常用就職者全数に対する職種別構成は、専門的・技術的職業11.6%、事務的職業16.2%、販売の職業9.7%、サービスの職業21.5%、生産工程の職業11.7%、運搬・清掃・包装等の職業14.5%などとなっている。

## ○ 充足の動向

充足全数(学卒を除きパートタイムを含む実数)は、前年同月比0.3%(7件)増加の2,276件となった。

また、産業別でみると、充足全数のうち前年同月比は、卸売・小売業3.7%(14件)、不動産業、物品賃貸業12.5%(3件)、学術研究、専門・技術サービス業14.0%(6件)、医療、福祉11.4%(56件)、公務、その他24.6%(14件)等で増加したが、農・林・漁業22.2%(24件)、鉱業 1%(1件)、製造業0.4%(1件)、電気・ガス・熱供給、水道業78.9%(15件)、情報通信業12.5%(2件)、運輸業、郵便業2.9%(4件)、金融・保険業46.2%(6件)、宿泊業、飲食サービス業3.2%(5件)、生活関連サービス業、娯楽業12.7%(9件)、教育、学習支援業2.6%(1件)、複合サービス事業35.7%(10件)、サービス業3.4%(8件)等で減少した。なお、建設業では増減なし。

製造業の内訳をみると、繊維工業15.8%(3件)、化学、石油・石炭製品、プラスチック、ゴム製品製造業100.0%(5件)、鉄鋼業・非鉄金属製造業60.0%(3件)、金属製品製造業90.0%(9件)、はん用・生産用機器製造業28.6%(2件)、業務用機械器具製造業28.6%(2件)、情報通信機械器具製造業150.0%(3件)、その他の製造業150.0%(3件)等で増加したが、食品製造業、飲料・たばこ・飼料製造業0.8%(1件)、パルプ・紙・紙加工品製造業36.4%(4件)、印刷・同関連業30.8%(4件)、窯業・土石製品製造業25.0%(1件)、電子部品・デバイス・電子回路製造業55.2%(16件)、電気機械器具製造業6.3%(1件)、輸送用機械器具製造業40.0%(4件)等で減少した。なお、木材・木製品製造業、家具・装備品製造業では増減なし。

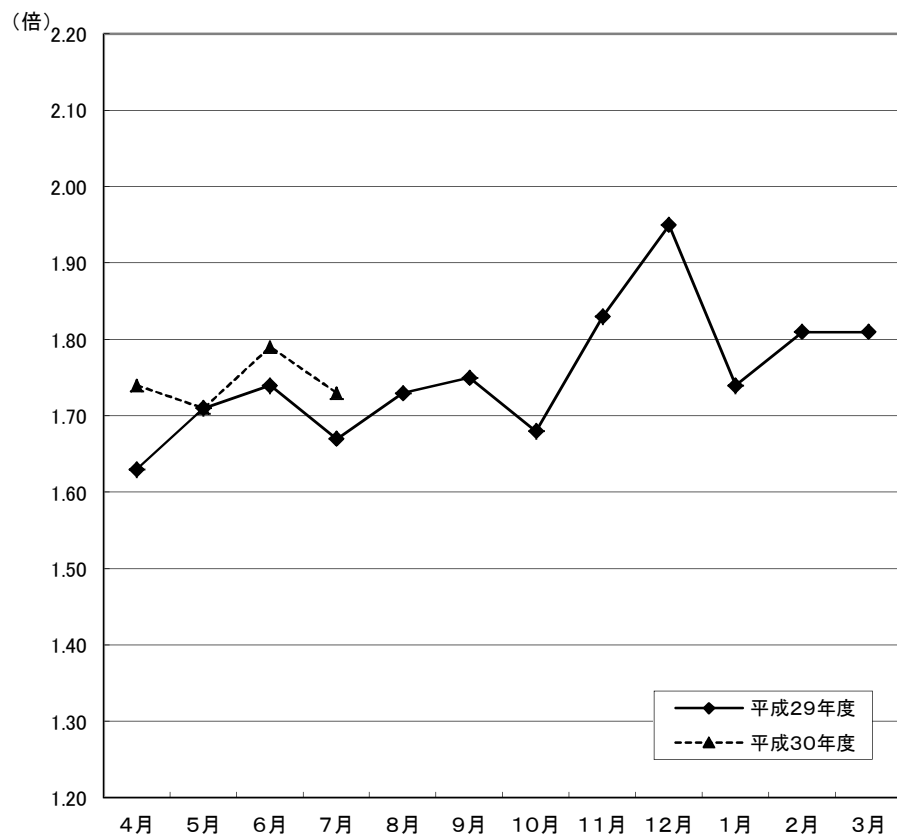
## ○ 地域雇用開発助成金に係る事業所設置及び雇入れ計画書受理状況

・ 計画書受理件数	2件	[前年同月	2件]
・ 雇入れ予定人数	70人	[前年同月	70人]

## ○ 雇用調整助成金等の支給状況

・ 休業実施計画届受理件数	3件	[前年同月	11件]
・ 支給件数、金額	2件		1,470千円
		[前年同月	6件 15,743千円]

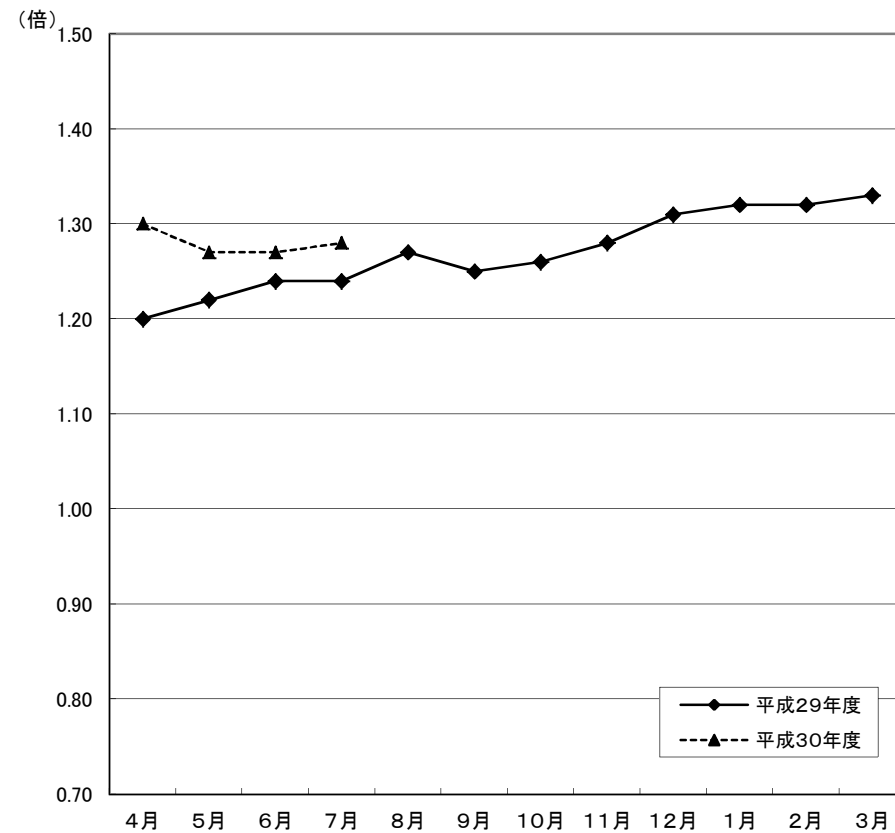
受理地別 新規求人倍率の動き(全数) (季節調整値)



	4月	5月	6月	7月	8月	9月	10月	11月	12月	1月	2月	3月
平成29年度	1.63	1.71	1.74	1.67	1.73	1.75	1.68	1.83	1.95	1.74	1.81	1.81
平成30年度	1.74	1.71	1.79	1.73								

※ 季節調整法は、センサス局法Ⅱ(X-12ARIMA)による。なお、平成29年12月以前の数値は新季節指数により改訂されている。

受理地別 有効求人倍率の動き(全数) (季節調整値)

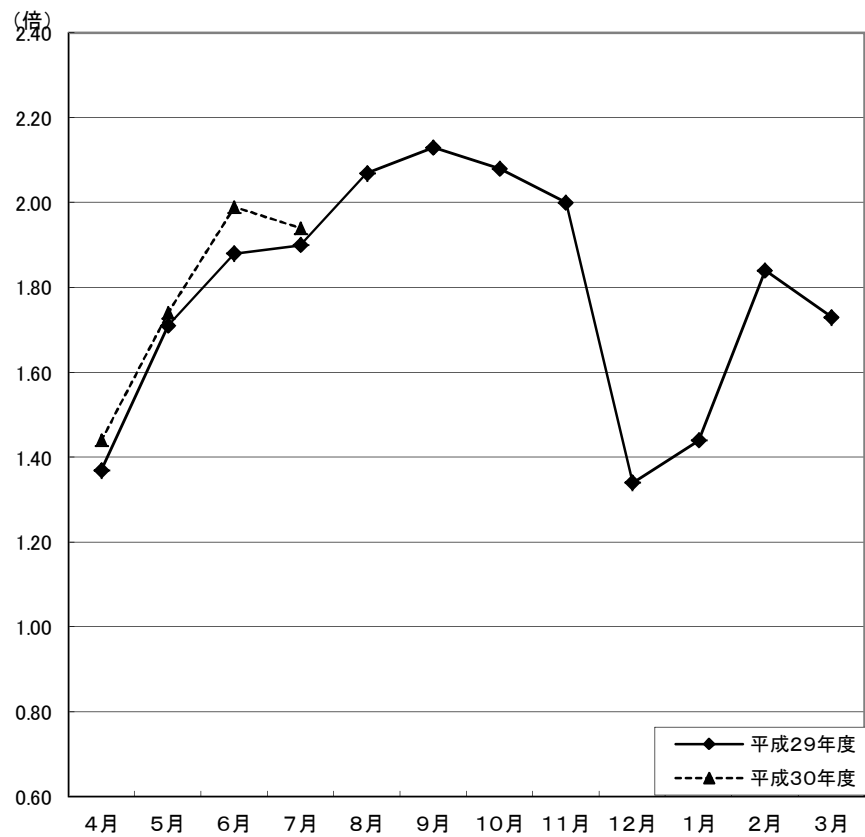


	4月	5月	6月	7月	8月	9月	10月	11月	12月	1月	2月	3月
平成29年度	1.20	1.22	1.24	1.24	1.27	1.25	1.26	1.28	1.31	1.32	1.32	1.33
平成30年度	1.30	1.27	1.27	1.28								

※ 季節調整法は、センサス局法Ⅱ(X-12ARIMA)による。なお、平成29年12月以前の数値は新季節指数により改訂されている。

受理地別 新規求人倍率の動き(全数)

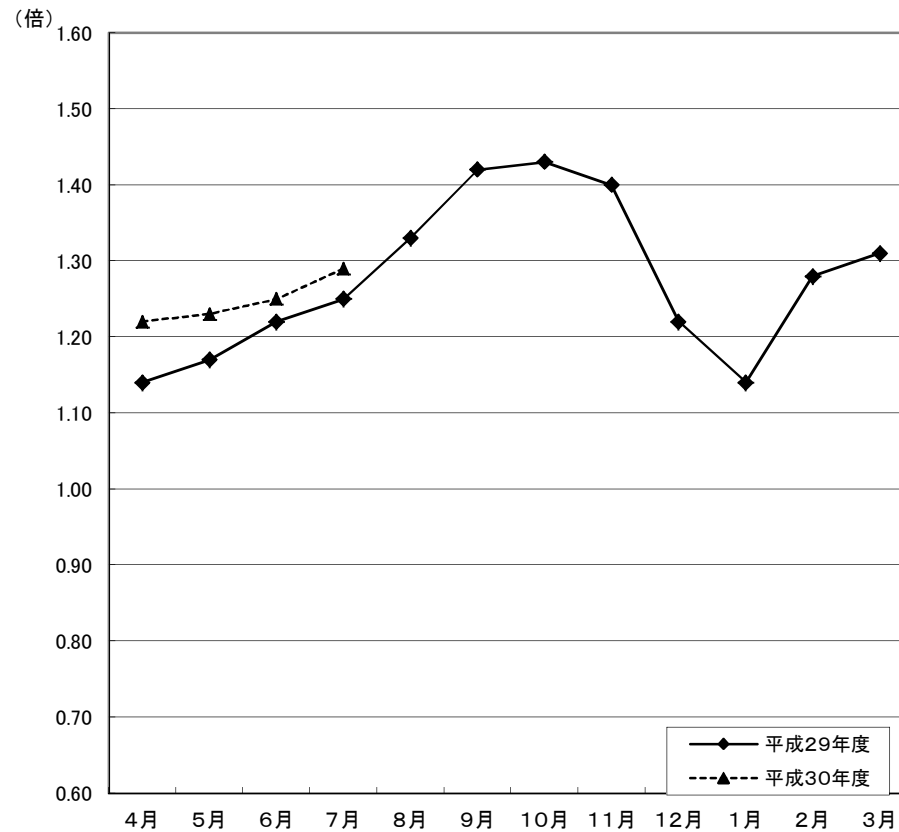
(原数値)



	4月	5月	6月	7月	8月	9月	10月	11月	12月	1月	2月	3月
平成29年度	1.37	1.71	1.88	1.90	2.07	2.13	2.08	2.00	1.34	1.44	1.84	1.73
平成30年度	1.44	1.74	1.99	1.94								

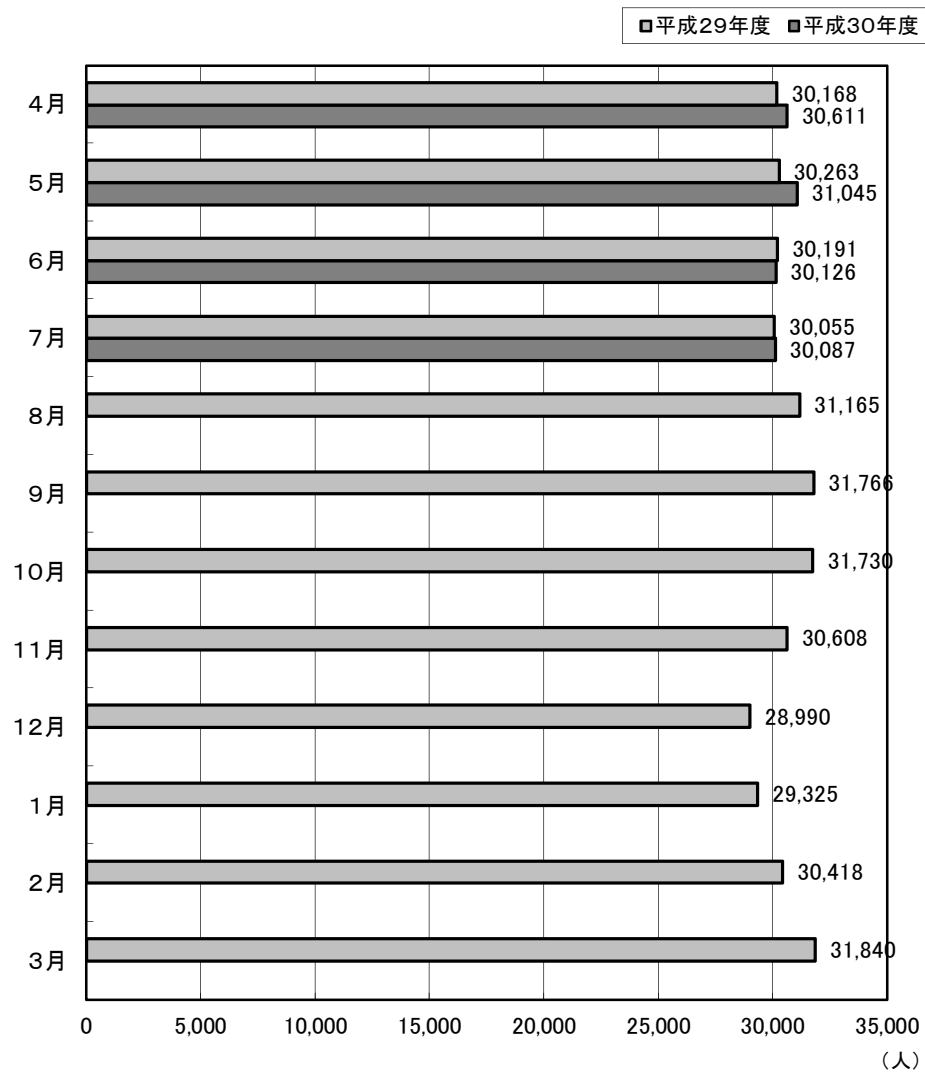
受理地別 有効求人倍率の動き(全数)

(原数値)

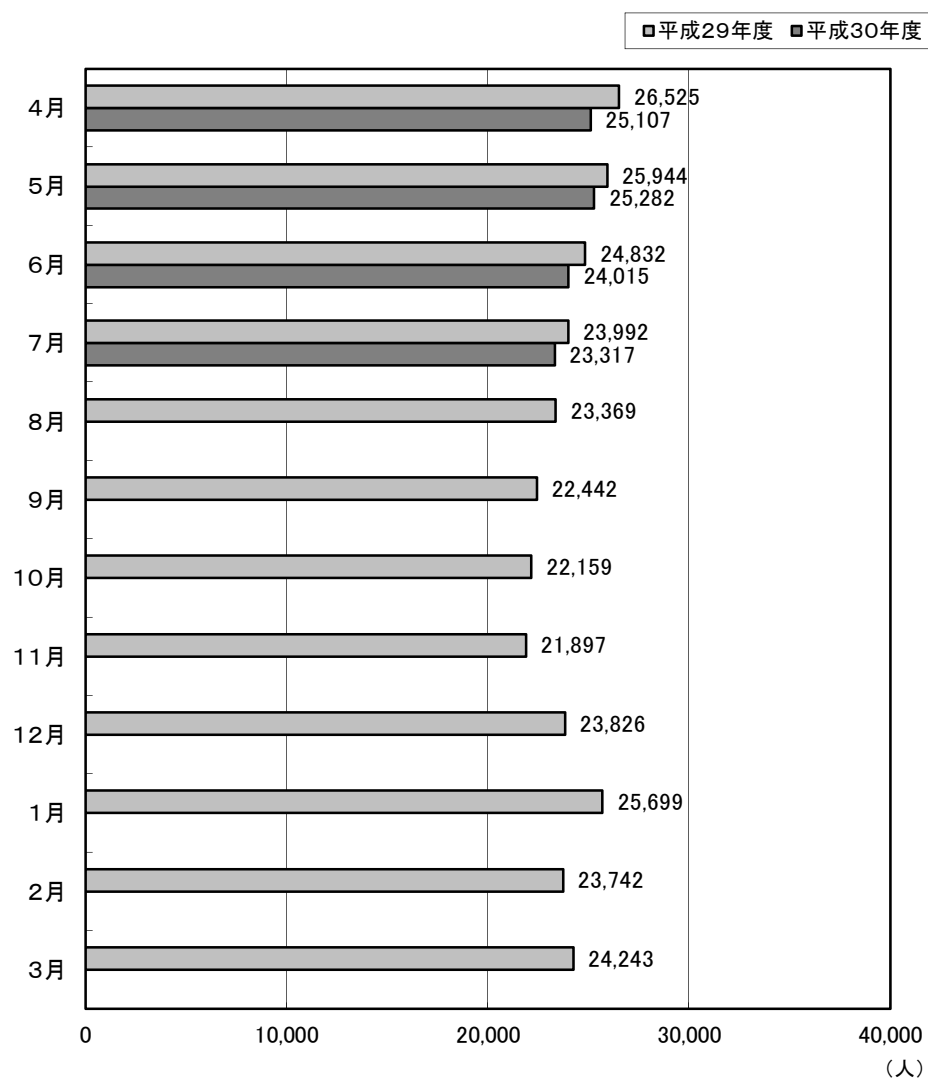


	4月	5月	6月	7月	8月	9月	10月	11月	12月	1月	2月	3月
平成29年度	1.14	1.17	1.22	1.25	1.33	1.42	1.43	1.40	1.22	1.14	1.28	1.31
平成30年度	1.22	1.23	1.25	1.29								

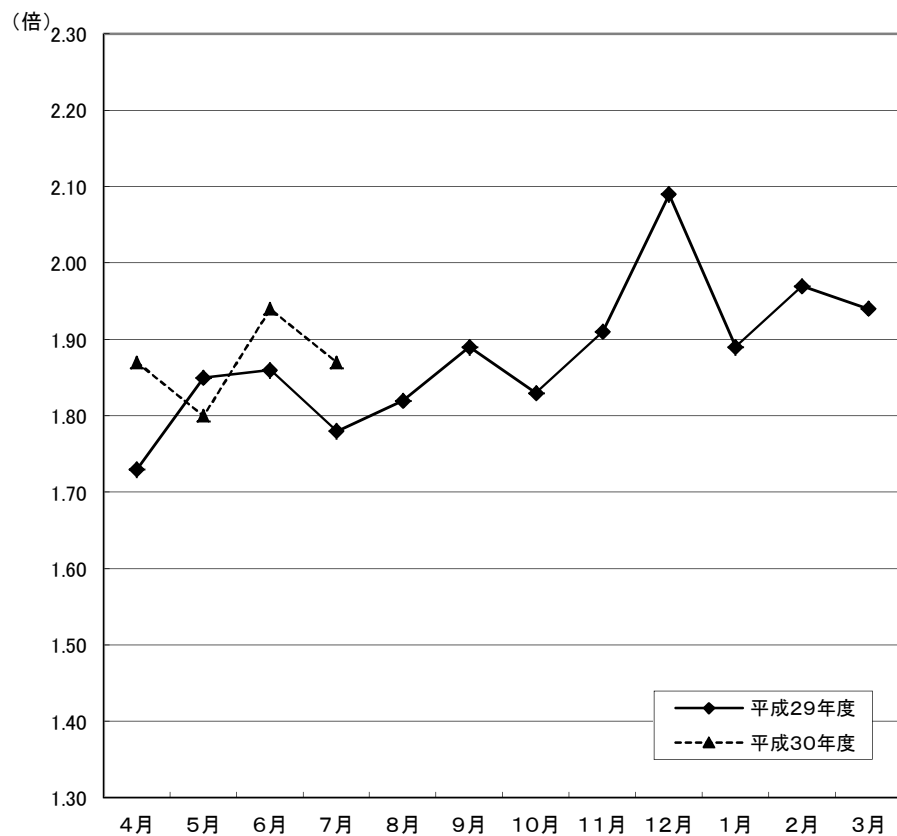
受理地別 有効求人の動き(全数)



受理地別 有効求職の動き(全数)



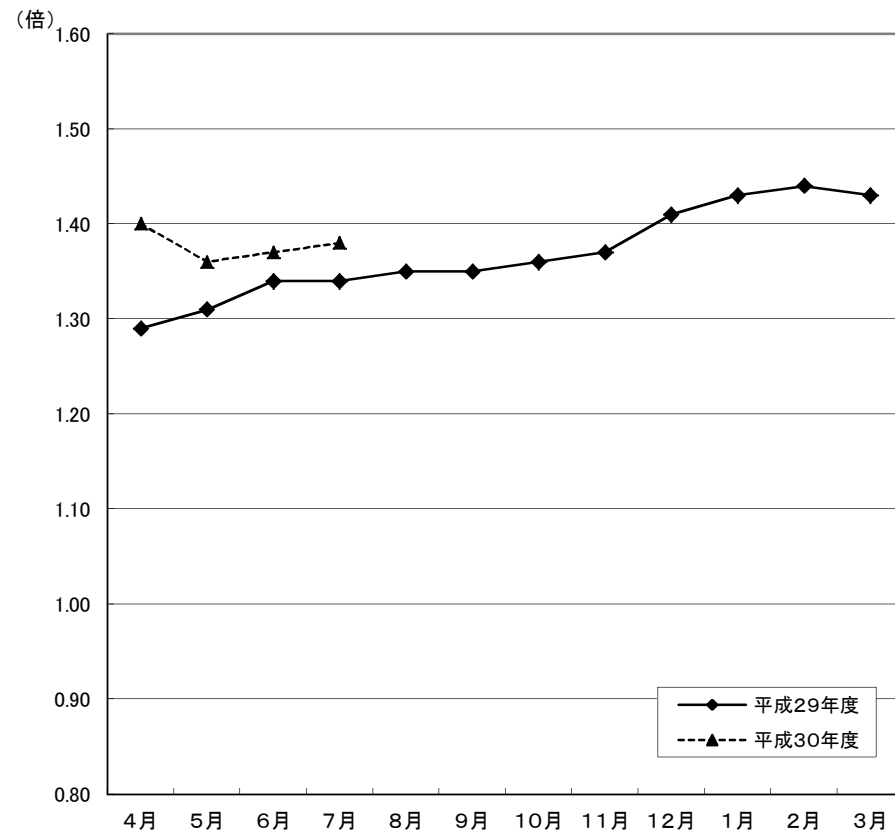
就業地別 新規求人倍率の動き(全数) (季節調整値)



	4月	5月	6月	7月	8月	9月	10月	11月	12月	1月	2月	3月
平成29年度	1.73	1.85	1.86	1.78	1.82	1.89	1.83	1.91	2.09	1.89	1.97	1.94
平成30年度	1.87	1.80	1.94	1.87								

※ 季節調整法は、センサス局法Ⅱ(X-12ARIMA)による。なお、平成29年12月以前の数値は新季節指数により改訂されている。

就業地別 有効求人倍率の動き(全数) (季節調整値)



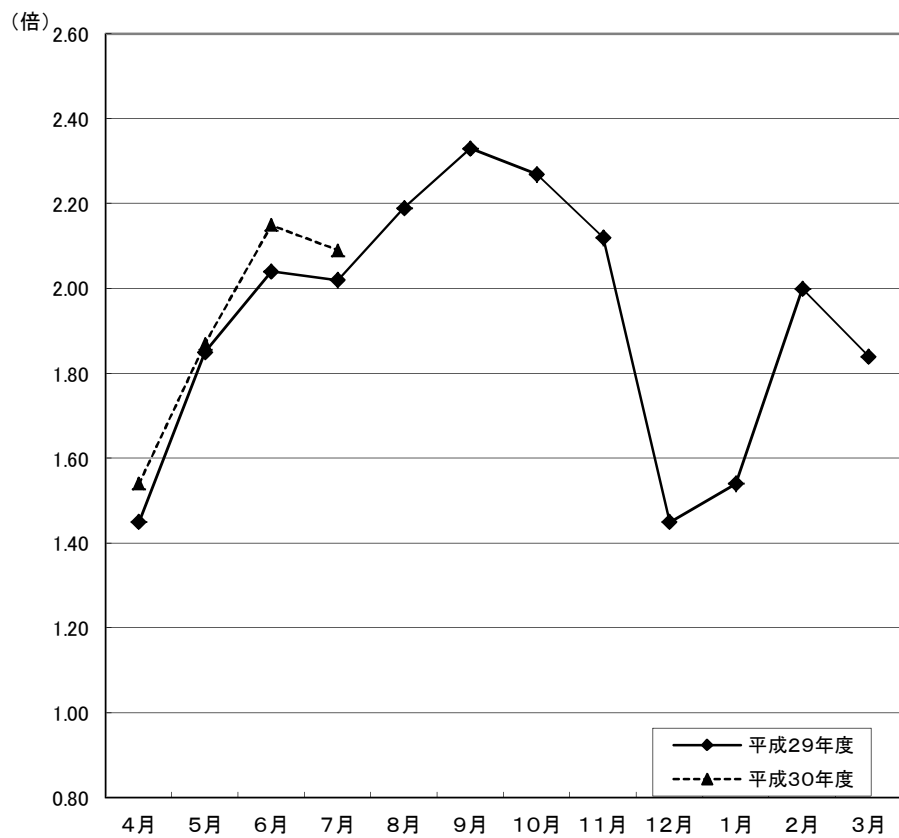
	4月	5月	6月	7月	8月	9月	10月	11月	12月	1月	2月	3月
平成29年度	1.29	1.31	1.34	1.34	1.35	1.35	1.36	1.37	1.41	1.43	1.44	1.43
平成30年度	1.40	1.36	1.37	1.38								

※ 季節調整法は、センサス局法Ⅱ(X-12ARIMA)による。なお、平成29年12月以前の数値は新季節指数により改訂されている。



就業地別 新規求人倍率の動き(全数)

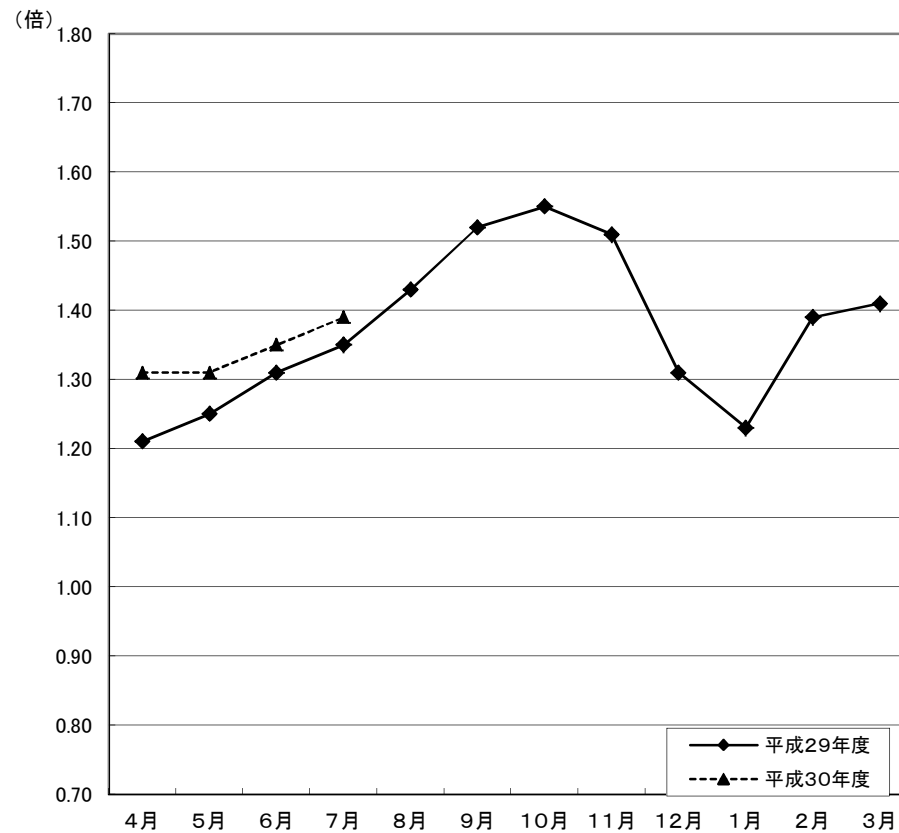
(原数値)



	4月	5月	6月	7月	8月	9月	10月	11月	12月	1月	2月	3月
平成29年度	1.45	1.85	2.04	2.02	2.19	2.33	2.27	2.12	1.45	1.54	2.00	1.84
平成30年度	1.54	1.87	2.15	2.09								

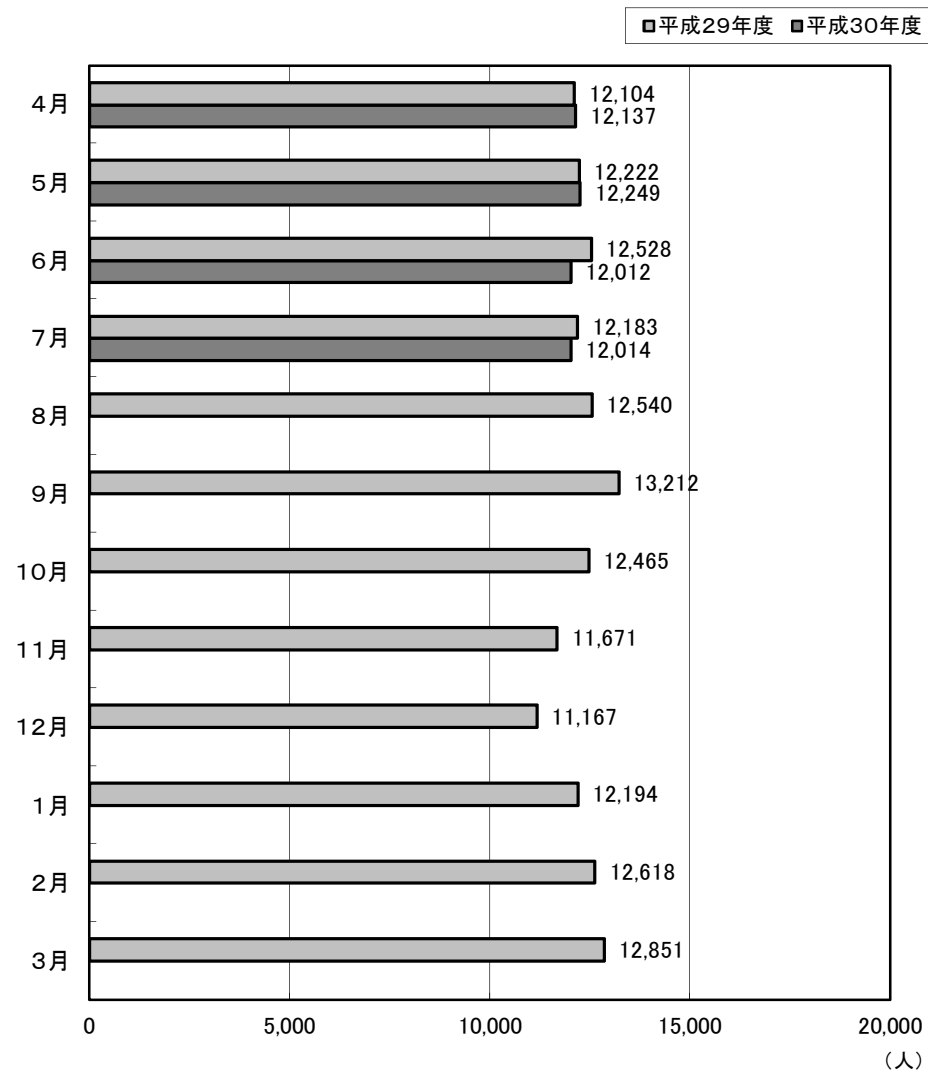
就業地別 有効求人倍率の動き(全数)

(原数値)

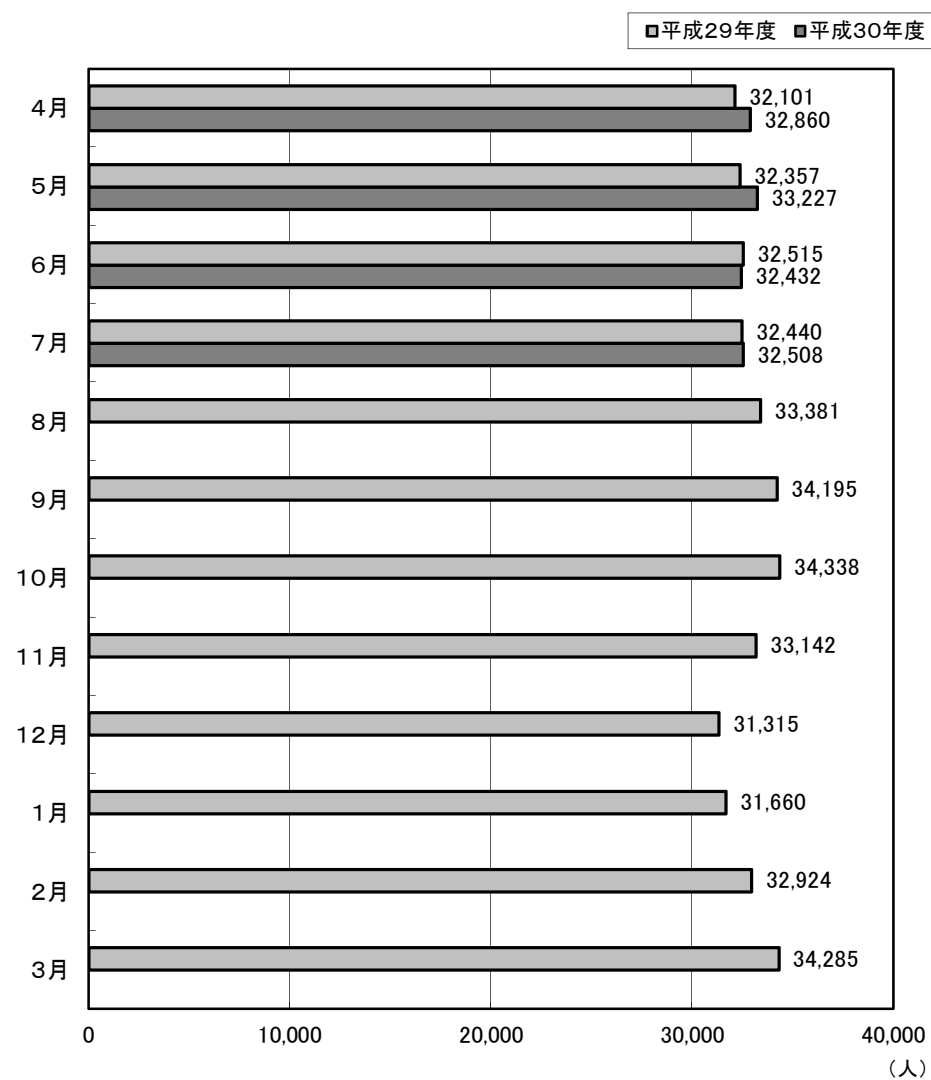


	4月	5月	6月	7月	8月	9月	10月	11月	12月	1月	2月	3月
平成29年度	1.21	1.25	1.31	1.35	1.43	1.52	1.55	1.51	1.31	1.23	1.39	1.41
平成30年度	1.31	1.31	1.35	1.39								

就業地別 新規求人の動き(全数)



就業地別 有効求人の動き(全数)



## 職業紹介・雇用保険主要指標

(単位:人、倍、%)

区 分				当 月	前 年 同 月	対前年同月比	区 分				当 月	前 年 同 月	対前年同月比
1	新規求職者数(2+3+4)	5,739	6,029	▲ 4.8	36	34のうち臨時・季節	22	30	▲ 26.7				
2	1のうち常用	3,456	3,722	▲ 7.1	37	充足数(38+39+40)	2,276	2,269	0.3				
3	1のうち臨時・季節	740	829	▲ 10.7	38	37のうち常用	1,311	1,303	0.6				
4	1のうちパートタイム	1,543	1,478	4.4	39	37のうち臨時・季節	124	138	▲ 10.1				
5	4のうち臨時・季節	5	10	▲ 50.0	40	37のうちパートタイム	841	828	1.6				
6	1のうち中高年者(パートタイムを除く)	1,936	2,077	▲ 6.8	41	40のうち臨時・季節	129	122	5.7				
7	6のうち常用	1,373	1,449	▲ 5.2	42	新規求人倍率(季節調整値・全数)	1.73	1.67	0.06				
8	月間有効求職者数(9+10+11)	23,317	23,992	▲ 2.8	43	新規求人倍率(原数値・全数)	1.94	1.90	0.04				
9	8のうち常用	14,438	15,408	▲ 6.3	44	新規求人倍率(原数値・常用)	1.95	1.88	0.07				
10	8のうち臨時・季節	1,444	1,415	2.0	45	新規求人倍率(原数値・臨時)	1.85	2.01	▲ 0.16				
11	8のうちパートタイム	7,435	7,169	3.7	46	有効求人倍率(季節調整値・全数)	1.28	1.24	0.04				
12	11のうち臨時・季節	27	33	▲ 18.2	47	有効求人倍率(原数値・全数)	1.29	1.25	0.04				
13	8のうち中高年者(パートタイムを除く)	7,377	7,580	▲ 2.7	48	有効求人倍率(原数値・常用)	1.22	1.16	0.06				
14	13のうち常用	6,236	6,462	▲ 3.5	49	有効求人倍率(原数値・臨時)	2.27	2.69	▲ 0.42				
15	新規求人数(16+17+18)	11,134	11,453	▲ 2.8	50	就職率(26÷1×100)	41.7	40.3	1.4				
16	15のうち常用	6,255	6,148	1.7	51	常用就職率(パートタイムを含む)	42.2	40.8	1.4				
17	15のうち臨時・季節	795	915	▲ 13.1	52	中高年就職率(31÷6×100)	29.1	27.3	1.8				
18	15のうちパートタイム	4,084	4,390	▲ 7.0	53	同上常用就職率(32÷7×100)	36.2	33.7	2.5				
19	18のうち臨時・季節	584	773	▲ 24.5	54	充足率(37÷15×100)	20.4	19.8	0.6				
20	月間有効求人数(21+22+23)	30,087	30,055	0.1	55	同上常用充足率(38÷16×100)	21.0	21.2	▲ 0.2				
21	20のうち常用	17,460	16,564	5.4	56	離職票交付枚数(基本手当・高年齢・短時間)	3,556	3,280	8.4				
22	20のうち臨時・季節	1,791	2,114	▲ 15.3	57	離職票交付枚数(短期特例)	705	836	▲ 15.7				
23	20のうちパートタイム	10,836	11,377	▲ 4.8	58	受給資格決定件数(59+60+61)	2,382	2,384	▲ 0.1				
24	23のうち臨時・季節	1,555	1,777	▲ 12.5	59	58のうち基本手当	1,404	1,399	0.4				
25	紹介件数	6,350	6,923	▲ 8.3	60	58のうち高年齢	246	173	42.2				
26	就職件数(27+28+29)	2,395	2,428	▲ 1.4	61	58のうち短期特例	732	812	▲ 9.9				
27	26のうち常用	1,374	1,391	▲ 1.2	62	初回受給者数(基本手当)	1,081	1,126	▲ 4.0				
28	26のうち臨時・季節	145	172	▲ 15.7	63	受給者実人員(64+65+66)	6,302	6,218	1.4				
29	26のうちパートタイム	876	865	1.3	64	63のうち基本手当	5,272	5,435	▲ 3.0				
30	29のうち臨時・季節	141	137	2.9	65	63のうち高年齢	273	196	39.3				
31	26のうち中高年者(パートタイムを除く)	564	568	▲ 0.7	66	63のうち短期特例	757	587	29.0				
32	31のうち常用	497	489	1.6	67	雇用保険支給金額(68+69+70)(千円)	720,073	669,801	7.5				
33	26のうち基本手当受給者(パートタイムを除く)	437	442	▲ 1.1	68	67のうち基本手当	550,806	543,446	1.4				
34	26のうち他県への就職	143	154	▲ 7.1	69	67のうち高年齢	57,088	39,332	45.1				
35	34のうち常用	121	124	▲ 2.4	70	67のうち短期特例	112,179	87,023	28.9				

(資料) 青森労働局職業安定部職業安定課「職業安定業務統計」「雇用保険事業統計」。

(注1) 「求人倍率」は新規学卒を除きパートタイムを含む。

(注2) 「うち常用」、「うち臨時・季節」はパートタイムを除く。

(注3) パートタイムを除く求人倍率(原数値)は次の通りである。( )内は前年同月。

新規求人倍率 全数 1.68(1.55) 常用 1.81(1.65) 臨時・季節 1.07(1.10)

有効求人倍率 全数 1.21(1.11) 常用 1.21(1.08) 臨時・季節 1.24(1.49)

## 職業紹介状況（１～求職）

（単位：人、％）

区分	新規求職者数							月間有効求職者数						
	全数計	対前年同期比	うち常用	うち臨時季節	うちパートタイム	うちうち常用	うち中高年	全数計	対前年同期比	うち常用	うち臨時季節	うちパートタイム	うちうち常用	うち中高年
20年度	138,382	1.1	82,327	27,989	28,066	27,900	42,817	464,789	0.2	315,815	50,652	98,322	97,841	142,374
21年度	132,886	▲ 4.0	80,176	24,902	27,808	27,593	41,018	499,468	7.5	349,743	45,754	103,971	103,361	153,502
22年度	127,002	▲ 4.4	76,178	22,920	27,904	27,645	39,511	454,240	▲ 9.1	309,048	42,080	103,112	102,419	140,854
23年度	121,269	▲ 4.5	73,985	20,219	27,065	26,794	36,914	438,552	▲ 3.5	297,190	37,685	103,677	102,889	134,210
24年度	113,426	▲ 6.5	69,217	19,052	25,157	24,952	34,281	406,861	▲ 7.2	273,737	36,076	97,048	96,463	120,790
25年度	108,037	▲ 4.8	65,547	17,674	24,816	24,630	32,618	388,917	▲ 4.4	258,186	34,008	96,723	96,211	115,240
26年度	100,673	▲ 6.8	60,925	16,214	23,534	23,317	31,300	360,587	▲ 7.3	236,174	31,399	93,014	92,419	108,692
27年度	92,698	▲ 7.9	56,005	14,449	22,244	22,050	29,455	333,669	▲ 7.5	215,803	28,148	89,718	89,166	101,862
28年度	84,143	▲ 9.2	51,188	12,348	20,607	20,443	27,493	303,715	▲ 9.0	196,285	22,669	84,761	84,293	94,654
29年度合計	78,462	▲ 6.8	47,422	10,803	20,237	20,088	26,176	288,670	▲ 5.0	183,260	20,493	84,917	84,484	91,683
29年度月平均	6,539	▲ 6.8	3,952	900	1,686	1,674	2,181	24,056	▲ 5.0	15,272	1,708	7,076	7,040	7,640
29年 4月	8,371	▲ 5.7	5,231	613	2,527	2,511	2,692	26,525	▲ 4.2	17,484	1,169	7,872	7,831	8,261
5月	6,601	▲ 5.6	4,166	535	1,900	1,896	2,057	25,944	▲ 4.8	16,960	1,086	7,898	7,869	8,019
6月	6,137	▲ 6.4	3,801	620	1,716	1,701	1,979	24,832	▲ 5.1	16,041	1,074	7,717	7,680	7,700
7月	6,029	▲ 2.5	3,722	829	1,478	1,468	2,077	23,992	▲ 4.8	15,408	1,415	7,169	7,136	7,580
8月	5,727	▲ 4.0	3,828	422	1,477	1,463	1,734	23,369	▲ 3.0	15,211	1,221	6,937	6,899	7,222
9月	5,681	▲ 8.6	3,922	102	1,657	1,645	1,478	22,442	▲ 4.6	15,214	251	6,977	6,943	6,457
10月	5,497	▲ 2.7	3,751	159	1,587	1,575	1,521	22,159	▲ 4.0	14,950	264	6,945	6,915	6,353
11月	5,514	▲ 5.3	3,320	749	1,445	1,427	1,780	21,897	▲ 3.9	14,274	891	6,732	6,690	6,510
12月	7,676	▲ 9.9	2,930	3,553	1,193	1,175	3,723	23,826	▲ 5.8	13,307	4,264	6,255	6,209	8,670
30年 1月	7,922	▲ 7.1	4,143	2,010	1,769	1,754	2,928	25,699	▲ 6.0	13,844	5,395	6,460	6,421	9,666
2月	6,321	▲ 13.1	4,034	768	1,519	1,509	2,082	23,742	▲ 6.8	14,715	2,361	6,666	6,633	7,816
3月	6,986	▲ 7.6	4,574	443	1,969	1,964	2,125	24,243	▲ 5.9	15,852	1,102	7,289	7,258	7,429
30年 4月	7,899	▲ 5.6	4,715	541	2,643	2,635	2,554	25,107	▲ 5.3	16,186	950	7,971	7,943	7,782
5月	6,567	▲ 0.5	3,981	704	1,882	1,874	2,208	25,282	▲ 2.6	15,797	1,322	8,163	8,138	8,038
6月	5,596	▲ 8.8	3,374	604	1,618	1,607	1,804	24,015	▲ 3.3	14,885	1,269	7,861	7,829	7,568
7月	5,739	▲ 4.8	3,456	740	1,543	1,538	1,936	23,317	▲ 2.8	14,438	1,444	7,435	7,408	7,377
8月														
9月														
10月														
11月														
12月														
31年 1月														
2月														
3月														
30年度合計	25,801	▲ 4.9	15,526	2,589	7,686	7,654	8,502	97,721	▲ 3.5	61,306	4,985	31,430	31,318	30,765

（資料）青森労働局職業安定部職業安定課「職業安定業務統計」。

（注）新規学卒を除く。「うち常用」、「うち臨時季節」、「うち中高年」はパートタイムを除く。

## 職 業 紹 介 状 況 ( 2 ~ 求 人 )

(単位:人、%、倍)

区 分	新 規 求 人 数						月 間 有 効 求 人 数						求 人 倍 率	
	全 数 計	対 前 年 同 期 比	う ち 常 用	う ち 臨 時 季 節	う ち パ ー ト タ イ ム	う ち 常 用	全 数 計	対 前 年 同 期 比	う ち 常 用	う ち 臨 時 季 節	う ち パ ー ト タ イ ム	う ち 常 用	原 数 値 ( 全 数 )	
													新 規	有 効
20年度	78,211	▲ 18.5	40,268	6,278	31,665	26,955	175,719	▲ 20.3	94,097	12,137	69,485	61,261	0.57	0.38
21年度	70,531	▲ 9.8	33,163	7,293	30,075	24,119	144,270	▲ 17.9	72,014	12,054	60,202	50,311	0.53	0.29
22年度	81,517	15.6	39,063	8,602	33,852	26,990	175,685	21.8	87,064	16,189	72,432	60,098	0.64	0.39
23年度	91,255	11.9	44,865	10,396	35,994	29,019	201,475	14.7	101,956	20,817	78,702	64,937	0.75	0.46
24年度	103,937	13.9	51,688	11,842	40,407	32,984	248,510	23.3	125,821	25,977	96,712	80,270	0.92	0.61
25年度	114,605	10.3	57,548	12,016	45,041	37,162	281,820	13.4	143,151	27,132	111,537	92,975	1.06	0.72
26年度	116,464	1.6	59,973	10,175	46,316	38,168	292,936	3.9	153,613	22,918	116,405	97,482	1.16	0.81
27年度	124,280	6.7	63,421	10,445	50,414	41,361	317,624	8.4	164,745	23,333	129,546	108,393	1.34	0.95
28年度	131,893	6.1	68,997	11,262	51,634	41,651	344,172	8.4	182,564	26,941	134,667	110,182	1.57	1.13
29年度合計	137,575	4.3	74,955	10,335	52,285	43,116	366,519	6.5	202,679	24,939	138,901	116,093	1.75	1.27
29年度月平均	11,465	4.3	6,246	861	4,357	3,593	30,543	6.5	16,890	2,078	11,575	9,674	1.75	1.27
29年 4月	11,431	5.1	6,279	822	4,330	3,678	30,168	8.8	16,495	1,938	11,735	9,782	1.37	1.14
5月	11,317	8.9	5,989	987	4,341	3,555	30,263	10.2	16,498	2,122	11,643	9,719	1.71	1.17
6月	11,566	8.5	6,306	893	4,367	3,637	30,191	9.9	16,663	2,149	11,379	9,655	1.88	1.22
7月	11,453	1.8	6,148	915	4,390	3,617	30,055	8.5	16,564	2,114	11,377	9,600	1.90	1.25
8月	11,861	9.7	6,465	1,041	4,355	3,688	31,165	8.9	17,162	2,335	11,668	9,808	2.07	1.33
9月	12,081	5.1	6,688	984	4,409	3,717	31,766	5.7	17,652	2,392	11,722	9,950	2.13	1.42
10月	11,434	▲ 1.8	6,091	908	4,435	3,622	31,730	4.5	17,554	2,344	11,832	9,984	2.08	1.43
11月	11,002	7.9	5,930	760	4,312	3,516	30,608	5.5	16,799	2,106	11,703	9,730	2.00	1.40
12月	10,295	10.1	5,764	745	3,786	2,978	28,990	6.7	16,120	1,809	11,061	9,109	1.34	1.22
30年 1月	11,402	▲ 2.7	5,998	863	4,541	3,592	29,325	4.5	16,246	1,887	11,192	9,259	1.44	1.14
2月	11,653	3.1	6,485	784	4,384	3,609	30,418	3.6	16,993	1,982	11,443	9,378	1.84	1.28
3月	12,080	▲ 1.0	6,812	633	4,635	3,907	31,840	2.2	17,933	1,761	12,146	10,119	1.73	1.31
30年 4月	11,406	▲ 0.2	6,336	634	4,436	3,758	30,611	1.5	17,582	1,505	11,524	9,739	1.44	1.22
5月	11,437	1.1	6,584	660	4,193	3,520	31,045	2.6	17,955	1,548	11,542	9,808	1.74	1.23
6月	11,143	▲ 3.7	6,246	829	4,068	3,370	30,126	▲ 0.2	17,412	1,689	11,025	9,348	1.99	1.25
7月	11,134	▲ 2.8	6,255	795	4,084	3,500	30,087	0.1	17,460	1,791	10,836	9,281	1.94	1.29
8月														
9月														
10月														
11月														
12月														
31年 1月														
2月														
3月														
30年度合計	45,120	▲ 1.4	25,421	2,918	16,781	14,148	121,869	1.0	70,409	6,533	44,927	38,176	1.75	1.25

(資料) 青森労働局職業安定部職業安定課「職業安定業務統計」。

(注) 新規学卒を除く。「うち常用」、「うち臨時季節」はパートタイムを除く。

職業紹介状況（3～充足・就職）

（単位：人、％）

区分	充足数								就職件数								
	全数計	対前年同期比	うち常用	うち臨時季節	うちパートタイム	うち常用	充足率		全数計	対前年同期比	うち常用	うち臨時季節	うちパートタイム	うち常用	うち受給者	就職率	
						対新規	対有効									対新規	対有効
20年度	33,963	▲ 7.2	17,419	2,602	13,942	11,422	43.4	19.3	36,694	▲ 8.8	18,874	3,371	14,449	11,739	5,507	26.5	7.9
21年度	35,418	4.3	16,231	4,092	15,095	11,564	50.2	24.5	38,024	3.6	17,393	4,907	15,724	11,958	6,010	28.6	7.6
22年度	37,375	5.5	17,988	4,307	15,080	11,444	45.8	21.3	39,687	4.4	19,048	5,063	15,576	11,844	5,415	31.2	8.7
23年度	38,586	3.2	19,132	4,393	15,061	11,750	42.3	19.2	41,151	3.7	20,438	4,951	15,762	12,300	5,690	33.9	9.4
24年度	38,137	▲ 1.2	19,831	4,016	14,290	11,437	36.7	15.3	40,345	▲ 2.0	21,012	4,356	14,977	11,970	5,961	35.6	9.9
25年度	37,464	▲ 1.8	19,964	3,273	14,227	11,602	32.7	13.3	39,821	▲ 1.3	21,141	3,694	14,986	12,138	6,232	36.9	10.2
26年度	35,709	▲ 4.7	19,616	2,702	13,391	10,844	30.7	12.2	38,107	▲ 4.3	20,887	3,115	14,105	11,335	5,855	37.9	10.6
27年度	33,692	▲ 5.6	18,581	2,258	12,853	10,395	27.1	10.6	35,563	▲ 6.7	19,559	2,577	13,427	10,830	5,534	38.4	10.7
28年度	31,125	▲ 7.6	17,284	2,143	11,698	9,551	23.6	9.0	32,930	▲ 7.4	18,272	2,501	12,157	9,928	5,447	39.1	10.8
29年度	29,477	▲ 5.3	16,551	1,682	11,244	9,355	21.4	8.0	31,196	▲ 5.3	17,363	2,113	11,720	9,679	5,237	39.8	10.8
29年度月平均	2,456	▲ 5.3	1,379	140	937	780	21.4	8.0	2,600	▲ 5.3	1,447	176	977	807	436	39.8	10.8
28年 4月	2,911	▲ 13.8	1,646	145	1,120	980	25.5	9.6	3,061	▲ 12.8	1,721	171	1,169	1,005	472	36.6	11.5
5月	2,753	2.8	1,479	138	1,136	938	24.3	9.1	2,903	3.4	1,549	181	1,173	967	483	44.0	11.2
6月	2,729	▲ 9.2	1,516	145	1,068	894	23.6	9.0	2,896	▲ 9.4	1,581	222	1,093	919	529	47.2	11.7
7月	2,269	▲ 13.4	1,303	138	828	706	19.8	7.5	2,428	▲ 14.9	1,391	172	865	728	442	40.3	10.1
8月	2,245	▲ 5.3	1,314	145	786	678	18.9	7.2	2,394	▲ 4.3	1,404	175	815	697	440	41.8	10.2
9月	2,464	▲ 4.2	1,407	146	911	777	20.4	7.8	2,612	▲ 4.3	1,483	179	950	806	423	46.0	11.6
10月	2,493	▲ 9.3	1,437	145	911	803	21.8	7.9	2,675	▲ 9.2	1,519	195	961	841	490	48.7	12.1
11月	2,246	▲ 11.3	1,247	152	847	686	20.4	7.3	2,406	▲ 11.6	1,318	182	906	717	409	43.6	11.0
12月	2,053	▲ 6.9	1,118	153	782	525	19.9	7.1	2,173	▲ 6.7	1,177	185	811	552	379	28.3	9.1
29年 1月	1,814	▲ 9.4	1,049	98	667	484	15.9	6.2	1,905	▲ 8.3	1,087	121	697	508	316	24.0	7.4
2月	2,205	▲ 6.4	1,274	130	801	644	18.9	7.2	2,286	▲ 4.8	1,313	149	824	665	410	36.2	9.6
3月	3,295	▲ 4.4	1,761	147	1,387	1,240	27.3	10.3	3,457	▲ 4.7	1,820	181	1,456	1,274	444	49.5	14.3
30年 4月	2,643	▲ 9.2	1,529	130	984	855	23.2	8.6	2,764	▲ 9.7	1,589	160	1,015	868	397	35.0	11.0
5月	2,796	1.6	1,531	131	1,134	985	24.4	9.0	2,904	0.0	1,591	147	1,166	1,014	480	44.2	11.5
6月	2,384	▲ 12.6	1,325	136	923	754	21.4	7.9	2,580	▲ 10.9	1,383	242	955	774	426	46.1	10.7
7月	2,276	0.3	1,311	124	841	712	20.4	7.6	2,395	▲ 1.4	1,374	145	876	735	437	41.7	10.3
8月																	
9月																	
10月																	
11月																	
12月																	
31年 1月																	
2月																	
3月																	
30年度合計	10,099	▲ 5.3	5,696	521	3,882	3,306	22.4	8.3	10,643	▲ 5.7	5,937	694	4,012	3,391	1,740	41.3	10.9

（資料）青森労働局職業安定部職業安定課「職業安定業務統計」。

（注 1）新規学卒を除く。「うち常用」、「うち臨時季節」はパートタイムを除く。

（注 2）就職件数の「うち受給者」は基本手当受給者でパートタイムを除く。

産業別新規求人・充足状況（新規学卒を除く）

(単位:人、%)

区 分	①新規求人数			②常用		③パートタイム		④充足数			⑤常用		⑥パートタイム		充足率 ④/①
	当月	前年同月	増減率	当月	前年同月	当月	前年同月	当月	前年同月	増減率	当月	前年同月	当月	前年同月	
	農、林、漁業	186	261	▲28.7	101	104	44	80	84	108	▲22.2	36	59	28	
鉱業	2	10	▲80.0	2	6	0	0	0	1	-	0	1	0	0	-
建設業	1,425	1,324	7.6	1,322	1,199	39	46	174	174	-	155	153	13	15	12.2
製造業	1,034	956	8.2	665	568	290	325	274	275	▲0.4	173	184	82	72	26.5
食料品製造業、飲料・たばこ・飼料製造業	425	408	4.2	207	191	153	187	124	125	▲0.8	70	70	41	44	29.2
繊維工業	105	101	4.0	68	77	36	24	22	19	15.8	12	12	8	6	21.0
木材・木製品製造業(家具を除く)家具・装	13	20	▲35.0	13	17	0	0	10	10	-	10	9	0	0	76.9
パルプ・紙・紙加工品製造業	25	10	150.0	21	8	4	2	7	11	▲36.4	4	10	3	1	28.0
印刷・同関連業	41	35	17.1	16	14	25	21	9	13	▲30.8	6	10	3	3	22.0
化学工業、石油製品・石炭製品製造業関係、プラスチック	14	18	▲22.2	11	12	1	1	10	5	100.0	10	3	0	1	71.4
窯業・土石製品製造業	38	11	245.5	34	9	2	1	3	4	▲25.0	2	4	1	0	7.9
鉄鋼業、非鉄金属製造業	13	28	▲53.6	13	27	0	0	8	5	60.0	6	4	1	1	61.5
金属製品製造業	81	96	▲15.6	73	69	3	10	19	10	90.0	16	8	3	2	23.5
はん用・生産用機械器具製造業	45	27	66.7	43	20	2	7	9	7	28.6	8	6	1	1	20.0
業務用機械器具製造業	14	23	▲39.1	14	13	0	10	9	7	28.6	5	6	3	1	64.3
電子部品・デバイス・電子回路製造業	91	77	18.2	75	54	16	22	13	29	▲55.2	8	20	3	4	14.3
電気機械器具製造業	76	60	26.7	39	25	33	30	15	16	▲6.3	8	11	7	5	19.7
情報通信機械器具製造業	13	6	116.7	8	0	5	6	5	2	150.0	0	0	5	2	38.5
輸送用機械器具製造業	31	33	▲6.1	29	31	2	2	6	10	▲40.0	5	10	1	0	19.4
その他の製造業	9	3	200.0	1	1	8	2	5	2	150.0	3	1	2	1	55.6
電気・ガス・熱供給・水道業	9	12	▲25.0	1	5	7	6	4	19	▲78.9	1	9	3	10	44.4
情報通信業	99	106	▲6.6	49	33	26	40	14	16	▲12.5	7	6	4	5	14.1
運輸業、郵便業	532	586	▲9.2	380	422	134	146	135	139	▲2.9	104	106	26	27	25.4
卸売・小売業	2,000	2,329	▲14.1	818	846	1,144	1,347	391	377	3.7	180	179	198	182	19.6
卸売業	434	591	▲26.6	234	299	174	176	112	106	5.7	68	69	33	30	25.8
小売業	1,566	1,738	▲9.9	584	547	970	1,171	279	271	3.0	112	110	165	152	17.8
金融・保険業	116	81	43.2	63	58	44	12	7	13	▲46.2	4	8	3	2	6.0
不動産業、物品賃貸業	184	192	▲4.2	104	109	80	81	27	24	12.5	14	15	12	7	14.7
学術研究、専門・技術サービス業	120	159	▲24.5	72	106	30	47	49	43	14.0	31	24	13	16	40.8
宿泊業、飲食サービス業	862	864	▲0.2	268	274	580	587	150	155	▲3.2	64	47	85	107	17.4
宿泊業	231	217	6.5	74	89	145	128	75	63	19.0	35	21	39	41	32.5
飲食サービス業	631	647	▲2.5	194	185	435	459	75	92	▲18.5	29	26	46	66	11.9
生活関連サービス業、娯楽業	327	389	▲15.9	119	152	202	230	62	71	▲12.7	26	33	33	37	19.0
教育、学習支援業	182	217	▲16.1	69	95	111	118	38	39	▲2.6	10	14	26	22	20.9
医療、福祉	2,380	2,413	▲1.4	1,489	1,533	838	833	548	492	11.4	350	321	181	157	23.0
医療業	791	704	12.4	525	466	221	205	174	142	22.5	126	87	36	47	22.0
社会保険・社会福祉・介護事業	1,587	1,707	▲7.0	963	1,066	616	627	374	347	7.8	224	234	145	107	23.6
複合サービス事業	86	139	▲38.1	58	74	20	41	18	28	▲35.7	12	11	5	11	20.9
サービス業	1,362	1,257	8.4	509	448	454	423	230	238	▲3.4	112	114	103	108	16.9
公務、その他	228	158	44.3	166	116	41	28	71	57	24.6	32	19	26	28	31.1
合 計	11,134	11,453	▲2.8	6,255	6,148	4,084	4,390	2,276	2,269	0.3	1,311	1,303	841	828	20.4

(資料) 青森労働局職業安定部職業安定課「職業安定業務統計」。

(注) ①新規求人数(②+③+臨時・季節)、④充足数(⑤+⑥+臨時・季節)。

職業別常用新規求職・求人・就職状況（新規学卒を除く）

（単位：人、％）

区 分	① 新規求職者数					② 新規求人数					③ 求人倍率 ②/①	④ 就職件数					⑤ 就職率 ④/①
				パートタイム					パートタイム						パートタイム		
	当 月	前年同月	増減率	当 月	前年同月	当 月	前年同月	増減率	当 月	前年同月		当 月	前年同月	増減率	当 月	前年同月	
管 理 的 職 業	11	11	-	0	2	15	23	▲ 34.8	0	0	1.36	1	4	▲ 75.0	0	0	9.1
専 門 的 ・ 技 術 的 職 業	498	482	3.3	127	99	1,525	1,562	▲ 2.4	351	392	3.06	244	211	15.6	61	56	49.0
建築・土木・測量技術者	35	31	12.9	0	1	232	231	0.4	3	6	6.63	14	18	▲ 22.2	0	0	40.0
情報処理・通信技術者	34	25	36.0	0	0	26	22	18.2	1	0	0.76	7	6	16.7	1	0	20.6
保健師、助産師、看護師	145	129	12.4	50	35	455	457	▲ 0.4	110	115	3.14	74	67	10.4	13	22	51.0
社会福祉の専門的職業	112	91	23.1	41	22	375	413	▲ 9.2	105	123	3.35	92	64	43.8	35	19	82.1
事 務 的 職 業	1,121	1,194	▲ 6.1	307	310	772	716	7.8	282	255	0.69	342	322	6.2	116	122	30.5
一般事務の職業	1,019	1,062	▲ 4.0	288	288	534	473	12.9	202	171	0.52	247	243	1.6	85	99	24.2
会計事務の職業	29	36	▲ 19.4	2	2	61	87	▲ 29.9	12	19	2.10	37	27	37.0	7	8	127.6
販 売 の 職 業	450	480	▲ 6.3	158	155	1,224	1,273	▲ 3.8	664	724	2.72	205	188	9.0	103	81	45.6
サ ー ビ ス の 職 業	718	762	▲ 5.8	256	279	2,242	2,298	▲ 2.4	1,120	1,106	3.12	453	479	▲ 5.4	179	207	63.1
飲食物調理の職業	215	203	5.9	107	94	534	535	▲ 0.2	310	303	2.48	121	137	▲ 11.7	55	69	56.3
接客・給仕の職業	153	170	▲ 10.0	52	78	507	508	▲ 0.2	332	333	3.31	79	87	▲ 9.2	41	48	51.6
保 安 の 職 業	39	41	▲ 4.9	8	11	109	101	7.9	40	32	2.79	45	31	45.2	10	9	115.4
農 林 漁 業 の 職 業	80	61	31.1	22	12	142	169	▲ 16.0	25	52	1.78	48	70	▲ 31.4	11	13	60.0
生 産 工 程 の 職 業	481	529	▲ 9.1	107	101	1,117	1,015	10.0	232	265	2.32	246	281	▲ 12.5	66	63	51.1
金属材料製造、金属加工、金属溶接・溶断の職業	46	43	7.0	4	1	181	151	19.9	3	7	3.93	33	36	▲ 8.3	5	1	71.7
製品製造・加工処理の職業（金属材料製造、金属加工、金属溶接・溶断を除く）	176	200	▲ 12.0	63	62	478	476	0.4	187	204	2.72	143	161	▲ 11.2	49	50	81.3
機械組立の職業	132	167	▲ 21.0	23	22	111	110	0.9	12	37	0.84	23	27	▲ 14.8	7	5	17.4
輸 送 ・ 機 械 運 転 の 職 業	247	250	▲ 1.2	19	24	717	573	25.1	89	81	2.90	126	135	▲ 6.7	11	8	51.0
建 設 ・ 採 掘 の 職 業	177	186	▲ 4.8	7	6	751	726	3.4	2	6	4.24	94	101	▲ 6.9	2	2	53.1
建設の職業（建設躯体工事の職業を除く）	43	27	59.3	2	1	190	149	27.5	1	0	4.42	21	19	10.5	0	0	48.8
土 木 の 職 業	90	120	▲ 25.0	3	4	340	302	12.6	1	6	3.78	49	48	2.1	2	2	54.4
運 搬 ・ 清 掃 ・ 包 装 等 の 職 業	1,087	1,123	▲ 3.2	497	446	1,141	1,309	▲ 12.8	695	704	1.05	305	297	2.7	176	167	28.1
分 類 不 能 の 職 業	85	71	19.7	30	23	0	0	-	0	0	-	0	0	-	0	0	-
合 計	4,994	5,190	▲ 3.8	1,538	1,468	9,755	9,765	▲ 0.1	3,500	3,617	1.95	2,109	2,119	▲ 0.5	735	728	42.2

（資料）青森労働局職業安定部職業安定課「職業安定業務統計」。

（注）③の「求人倍率」は原数値。



## 雇 用 保 険 業 務 取 扱 状 況

区 分	1. 適用事業所数		2. 被 保 険 者 数		3. 基 本 手 当 ( 基 本 分 )								4. 特 例 一 時 金			
	対前年比	対前年比	対前年比	対前年比	①受給資格決定件数		②受給者実人員		③給 付 額		④高齢者給付金		①受給資格決定件数		②給 付 額	
					(千円)	対前年比	(千円)	対前年比	(千円)	対前年比	(千円)	対前年比	(千円)	対前年比	(千円)	対前年比
23年度	24,142	▲ 0.6	339,290	0.2	26,830	2.3	8,372	1.0	10,527,243	▲ 0.2	285,502	5.5	19,578	▲ 11.8	3,626,742	▲ 10.7
24年度	24,141	▲ 0.0	341,435	0.6	26,021	▲ 3.0	7,331	▲ 12.4	9,266,826	▲ 12.0	333,861	16.9	18,622	▲ 4.9	3,469,703	▲ 4.3
25年度	24,044	▲ 0.4	343,806	0.7	25,274	▲ 2.9	6,973	▲ 4.9	8,667,461	▲ 6.5	385,564	15.5	17,377	▲ 6.7	3,237,724	▲ 6.7
26年度	24,085	0.2	346,455	0.8	24,037	▲ 4.9	6,361	▲ 8.8	7,986,134	▲ 7.9	458,650	19.0	15,823	▲ 8.9	2,962,767	▲ 8.5
27年度	24,110	0.1	349,007	0.7	23,298	▲ 3.1	5,960	▲ 6.3	7,523,489	▲ 5.8	509,833	11.2	14,168	▲ 10.5	2,620,945	▲ 11.5
28年度	24,094	▲ 0.1	351,249	0.6	22,198	▲ 4.7	5,389	▲ 9.6	6,840,572	▲ 9.1	520,645	2.1	12,165	▲ 14.1	2,223,765	▲ 15.2
29年度	24,113	0.1	357,610	1.8	21,355	▲ 3.8	5,088	▲ 5.6	6,521,114	▲ 4.7	542,125	4.1	10,594	▲ 12.9	1,985,946	▲ 10.7
29年 4月	24,123	0.1	351,975	1.7	3,083	▲ 12.5	4,639	▲ 6.7	466,488	▲ 5.6	88,066	▲ 3.7	572	▲ 11.3	92,189	▲ 13.3
5月	24,158	0.2	357,968	1.8	2,398	0.4	5,586	▲ 5.0	608,195	2.5	71,645	▲ 13.5	555	▲ 17.7	138,486	▲ 9.9
6月	24,167	0.2	360,124	1.8	1,808	4.4	5,573	▲ 7.3	603,951	▲ 13.6	41,894	22.5	620	▲ 10.8	86,260	▲ 7.1
7月	24,190	0.2	360,545	1.8	1,572	▲ 1.5	5,435	▲ 5.8	543,446	▲ 6.3	39,332	6.6	812	▲ 7.5	87,023	▲ 7.1
8月	24,192	0.1	360,429	1.8	1,490	▲ 4.1	5,805	▲ 5.5	682,693	4.1	26,689	▲ 10.7	412	▲ 13.8	156,780	▲ 6.6
9月	24,036	0.1	360,704	1.8	1,640	4.5	5,388	▲ 6.9	555,256	▲ 11.8	35,854	15.0	69	▲ 27.4	21,698	▲ 39.6
10月	24,048	0.1	360,410	2.0	1,718	6.8	5,185	▲ 2.7	542,487	0.0	38,072	24.0	115	8.5	14,203	2.9
11月	24,071	0.1	360,320	1.9	1,445	▲ 9.7	5,017	▲ 2.9	565,868	1.2	35,306	45.4	635	▲ 17.4	28,485	▲ 12.1
12月	24,088	0.1	357,261	2.1	1,276	1.5	4,472	▲ 4.9	431,362	▲ 4.1	30,856	17.0	3,575	▲ 10.4	150,562	▲ 16.6
30年 1月	24,088	▲ 0.1	354,517	2.0	1,767	▲ 4.3	4,656	▲ 5.5	546,347	▲ 4.7	54,630	30.4	2,045	▲ 16.2	745,337	▲ 13.0
2月	24,098	▲ 0.1	353,829	1.6	1,442	▲ 15.1	4,622	▲ 4.6	462,372	▲ 2.9	39,508	▲ 20.8	764	▲ 8.9	306,616	▲ 7.2
3月	24,097	▲ 0.0	353,235	1.3	1,716	▲ 6.0	4,676	▲ 8.8	512,649	▲ 12.8	40,273	▲ 2.0	420	▲ 24.3	158,307	▲ 1.0
30年 4月	24,080	▲ 0.2	354,824	0.8	3,320	7.7	4,485	▲ 3.3	444,507	▲ 4.7	121,302	37.7	486	▲ 15.0	103,111	11.8
5月	24,103	▲ 0.2	360,088	0.6	2,420	0.9	5,420	▲ 3.0	625,516	2.8	94,536	32.0	760	36.9	104,385	▲ 24.6
6月	24,089	▲ 0.3	361,400	0.4	1,623	▲ 10.2	5,090	▲ 8.7	527,226	▲ 12.7	46,824	11.8	585	▲ 5.6	103,633	20.1
7月	24,098	▲ 0.4	361,491	0.3	1,650	5.0	5,272	▲ 3.0	550,806	1.4	57,088	45.1	732	▲ 9.9	112,179	28.9
8月																
9月																
10月																
11月																
12月																
31年 1月																
2月																
3月																

(資料) 青森労働局職業安定部職業安定課「雇用保険事業統計」。(注1) 年度分のうち「1.適用事業所数」、「2.被保険者数」、「3-②.受給者実人員」は月平均の数値  
(注2) 各月分のうち「1.適用事業所数」、「2.被保険者数」は月末現在の数値。  
(注3) 「3-①.受給資格決定件数」は「高年齢者」を含む。

## 安定所別職業紹介状況（1～全数）

（単位：人、%、倍）

		県合計	青森	八戸	弘前	むつ	野辺地	五所川原	三沢	黒石	
求職者	新規	当月計	5,739	1,308	1,108	1,358	234	165	580	560	426
		うち常用	4,994	1,265	1,098	909	225	163	468	556	310
		うち女	3,422	762	597	917	135	96	328	311	276
		うち中高年	2,788	578	526	712	93	85	322	244	228
	規	前月計	5,596	1,194	1,155	1,293	278	140	555	604	377
		前年同月計	6,029	1,320	1,118	1,554	269	139	650	536	443
	有効	当月計	23,317	5,750	5,032	4,974	978	727	2,177	2,217	1,462
		うち常用	21,846	5,679	5,018	4,138	963	721	1,979	2,209	1,139
		うち女	13,316	3,202	2,819	2,939	589	396	1,243	1,256	872
		うち中高年	11,679	2,691	2,494	2,585	489	380	1,142	1,088	810
		前月計	24,015	5,941	5,275	4,819	1,081	768	2,286	2,317	1,528
		前年同月計	23,992	5,741	5,231	5,110	1,046	718	2,340	2,338	1,468
求人	新規	当月計	11,134	3,166	2,848	2,078	445	419	664	1,169	345
		うち常用	9,755	2,753	2,571	1,635	427	385	602	1,080	302
		前月計	11,143	3,358	2,816	2,107	517	354	649	1,069	273
		前年同月計	11,453	3,387	2,732	2,080	522	438	723	1,192	379
	有効	当月計	30,087	9,107	7,811	5,182	1,288	1,089	1,734	2,934	942
		うち常用	26,741	8,038	7,179	4,219	1,206	998	1,584	2,668	849
		前月計	30,126	9,262	7,872	4,950	1,422	1,109	1,699	2,861	951
		前年同月計	30,055	9,276	7,454	4,982	1,401	1,185	1,744	3,044	969
就職件数	新規	当月計	2,395	509	543	482	84	81	232	304	160
		うち常用	2,109	458	483	421	78	74	189	263	143
		うち女	1,403	292	306	286	62	50	133	180	94
		うち中高年	1,002	210	238	191	30	34	110	122	67
		うち保	594	147	133	116	20	17	65	60	36
	前月計	2,580	586	535	498	148	64	219	282	248	
前年同月計	2,428	540	579	413	101	80	234	325	156		
就職率	当月	41.7	38.9	49.0	35.5	35.9	49.1	40.0	54.3	37.6	
	前月	46.1	49.1	46.3	38.5	53.2	45.7	39.5	46.7	65.8	
	前年同月	40.3	40.9	51.8	26.6	37.5	57.6	36.0	60.6	35.2	
求人倍率	新規	当月	1.94	2.42	2.57	1.53	1.90	2.54	1.14	2.09	0.81
		前月	1.99	2.81	2.44	1.63	1.86	2.53	1.17	1.77	0.72
	有効	前年同月	1.90	2.57	2.44	1.34	1.94	3.15	1.11	2.22	0.86
		当月	1.29	1.58	1.55	1.04	1.32	1.50	0.80	1.32	0.64
		前月	1.25	1.56	1.49	1.03	1.32	1.44	0.74	1.23	0.62
		前年同月	1.25	1.62	1.42	0.97	1.34	1.65	0.75	1.30	0.66

（資料）青森労働局職業安定部職業安定課「職業安定業務統計」。

（注3）「求人倍率」は原数値。

（注1）新規学卒関係を除く。

（注4）「就職件数」の「うち保」は雇用保険受給者。

（注2）就職率＝就職件数÷新規求職×100。

## 安定所別職業紹介状況（２～一般）

（単位：人、%、倍）

		県合計	青森	八戸	弘前	むつ	野辺地	五所川原	三沢	黒石		
求職者	新規	当月計	4,196	898	798	1,068	131	108	430	400	363	
		うち常用	3,456	857	788	622	122	106	318	396	247	
		うち女	2,168	442	344	678	49	46	204	182	223	
		うち中高年	1,936	344	345	567	48	55	223	163	191	
		前月計	3,978	817	811	988	152	91	418	409	292	
		前年同月計	4,551	935	795	1,303	169	96	507	384	362	
	有効	当月計	15,882	3,820	3,338	3,585	546	446	1,548	1,464	1,135	
		うち常用	14,438	3,757	3,326	2,761	531	441	1,353	1,456	813	
		うち女	7,582	1,770	1,531	1,862	236	169	725	663	626	
		うち中高年	7,377	1,574	1,507	1,791	259	220	757	656	613	
		前月計	16,154	3,896	3,460	3,369	628	496	1,639	1,511	1,155	
		前年同月計	16,823	3,948	3,460	3,886	617	486	1,743	1,550	1,133	
	求人	新規	当月計	7,050	1,811	1,859	1,347	253	322	399	820	239
			うち常用	6,255	1,564	1,726	1,066	242	305	368	770	214
前月計			7,075	1,979	1,875	1,363	251	260	431	746	170	
前年同月計			7,063	1,902	1,659	1,328	306	328	466	787	287	
有効		当月計	19,251	5,245	5,273	3,379	724	809	1,099	2,052	670	
		うち常用	17,460	4,664	5,021	2,808	700	760	1,003	1,886	618	
就職件数	新規	前月計	19,101	5,270	5,244	3,191	780	813	1,127	1,993	683	
		前年同月計	18,678	5,256	4,848	3,157	797	859	1,111	1,970	680	
		当月計	1,519	316	348	307	45	50	158	181	114	
		うち常用	1,374	300	317	276	44	45	122	166	104	
		うち女	715	147	155	153	27	20	74	82	57	
	うち中高年	564	108	141	107	12	20	65	65	46		
有効	うち保	437	108	98	96	13	11	40	39	32		
	前月計	1,625	350	325	314	80	43	145	183	185		
就職率	前年同月計	1,563	326	390	257	70	54	147	206	113		
	当月	36.2	35.2	43.6	28.7	34.4	46.3	36.7	45.3	31.4		
	前月	40.8	42.8	40.1	31.8	52.6	47.3	34.7	44.7	63.4		
求人倍率	新規	前年同月	34.3	34.9	49.1	19.7	41.4	56.3	29.0	53.6	31.2	
		当月	1.68	2.02	2.33	1.26	1.93	2.98	0.93	2.05	0.66	
		前月	1.78	2.42	2.31	1.38	1.65	2.86	1.03	1.82	0.58	
	有効	前年同月	1.55	2.03	2.09	1.02	1.81	3.42	0.92	2.05	0.79	
		当月	1.21	1.37	1.58	0.94	1.33	1.81	0.71	1.40	0.59	
		前月	1.18	1.35	1.52	0.95	1.24	1.64	0.69	1.32	0.59	
効	前年同月	1.11	1.33	1.40	0.81	1.29	1.77	0.64	1.27	0.60		

（資料）青森労働局職業安定部職業安定課「職業安定業務統計」。

（注 1）新規学卒関係、パートタイム関係及び一般日雇関係を除く。

（注 2）就職率＝就職件数÷新規求職×100。

（注 3）「求人倍率」は原数値。

（注 4）「就職件数」の「うち保」は雇用保険受給者。

## 安定所別職業紹介状況（3～パートタイム）

（単位：人、%、倍）

		県合計	青森	八戸	弘前	むつ	野辺地	五所川原	三沢	黒石	
求	新規	当 月 計	1,543	410	310	290	103	57	150	160	63
		うち女	1,254	320	253	239	86	50	124	129	53
		前 月 計	1,618	377	344	305	126	49	137	195	85
		前年同月計	1,478	385	323	251	100	43	143	152	81
職	有効	当 月 計	7,435	1,930	1,694	1,389	432	281	629	753	327
		うち女	5,734	1,432	1,288	1,077	353	227	518	593	246
		前 月 計	7,861	2,045	1,815	1,450	453	272	647	806	373
		前年同月計	7,169	1,793	1,771	1,224	429	232	597	788	335
求	新規	当 月 計	4,084	1,355	989	731	192	97	265	349	106
		前 月 計	4,068	1,379	941	744	266	94	218	323	103
		前年同月計	4,390	1,485	1,073	752	216	110	257	405	92
	有効	当 月 計	10,836	3,862	2,538	1,803	564	280	635	882	272
		前 月 計	11,025	3,992	2,628	1,759	642	296	572	868	268
		前年同月計	11,377	4,020	2,606	1,825	604	326	633	1,074	289
就	職	当 月 計	876	193	195	175	39	31	74	123	46
		うち女	688	145	151	133	35	30	59	98	37
		前 月 計	955	236	210	184	68	21	74	99	63
		前年同月計	865	214	189	156	31	26	87	119	43
就	職	当 月	56.8	47.1	62.9	60.3	37.9	54.4	49.3	76.9	73.0
		前 月	59.0	62.6	61.0	60.3	54.0	42.9	54.0	50.8	74.1
		前年同月	58.5	55.6	58.5	62.2	31.0	60.5	60.8	78.3	53.1
求	新規	当 月	2.65	3.30	3.19	2.52	1.86	1.70	1.77	2.18	1.68
		前 月	2.51	3.66	2.74	2.44	2.11	1.92	1.59	1.66	1.21
		前年同月	2.97	3.86	3.32	3.00	2.16	2.56	1.80	2.66	1.14
	有効	当 月	1.46	2.00	1.50	1.30	1.31	1.00	1.01	1.17	0.83
		前 月	1.40	1.95	1.45	1.21	1.42	1.09	0.88	1.08	0.72
		前年同月	1.59	2.24	1.47	1.49	1.41	1.41	1.06	1.36	0.86

（資料）青森労働局職業安定部職業安定課「職業安定業務統計」。

（注 1）就職率＝就職件数÷新規求職×100。

（注 2）「求人倍率」は原数値。

平成30年度 出稼労働者【県外】職業紹介状況(平成28年度対比)

I 職業紹介状況

青森労働局職業安定部

年度	区分	4月	5月	6月	7月	8月	9月	10月	11月	12月	1月	2月	3月	年度計
30年度	求職	226	168	58	49									501
	就職	14	13	11	9									47
29年度	求職	281	220	68	59	66	59	63	52	135	79	23	63	1,168
	就職	11	7	21	9	23	23	42	15	11	9	6	13	190
増減率	求職	▲19.6	▲23.6	▲14.7	▲16.9									▲57.1
	就職	27.3	85.7	▲47.6	0.0									▲75.3

II 産業別就職状況

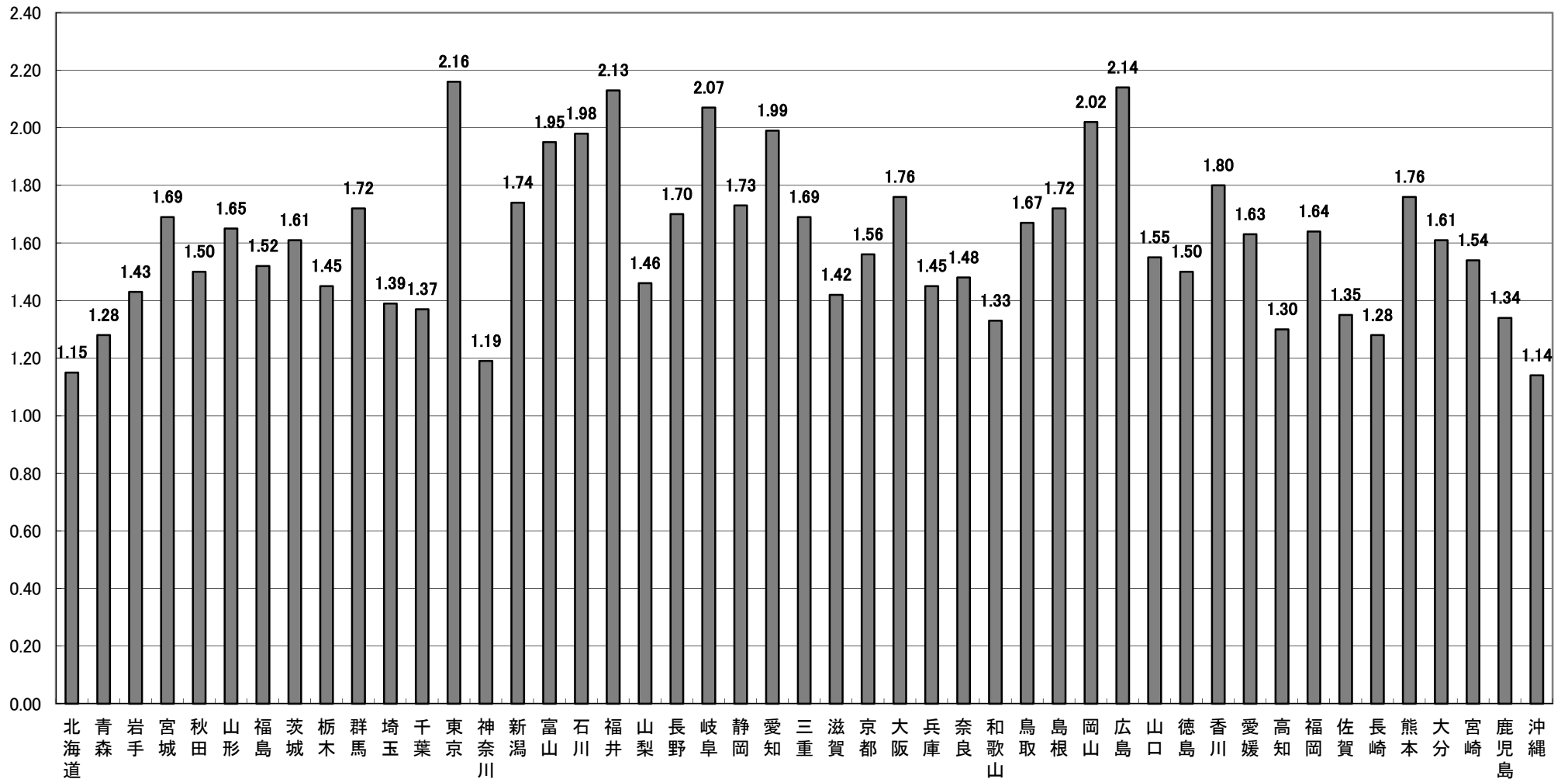
産業	年度	4月	5月	6月	7月	8月	9月	10月	11月	12月	1月	2月	3月	年度計
建設業	30年度	0	0	3	2									5
	29年度	1	0	4	0	2	3	2	2	5	2	1	2	24
製造業	30年度	14	13	7	7									41
	29年度	10	7	15	7	20	19	27	8	6	6	5	11	141
その他の産業	30年度	0	0	1	0									1
	29年度	0	0	2	2	1	1	13	5	0	1	0	0	25

III 地域別就職状況

地域	年度	4月	5月	6月	7月	8月	9月	10月	11月	12月	1月	2月	3月	年度計
合計	30年度	14	13	11	9	0	0	0	0	0	0	0	0	47
	29年度	11	7	21	9	23	23	42	15	11	9	6	13	190
埼玉	30年度	0	0	0	0									0
	29年度	0	0	0	2	0	1	0	1	0	0	0	0	4
東京	30年度	7	6	7	6									26
	29年度	8	6	7	3	18	15	25	2	6	5	1	6	102
神奈川	30年度	1	0	2	1									4
	29年度	1	0	2	0	3	1	0	1	1	1	1	1	12
静岡	30年度	0	0	0	0									0
	29年度	0	0	0	0	0	1	1	1	0	0	0	0	3
愛知	30年度	1	2	0	1									4
	29年度	1	1	2	2	0	1	6	0	0	0	0	3	16
その他	30年度	5	5	2	1									13
	29年度	1	0	10	2	2	4	10	10	4	3	4	3	53

(注) 求職…出稼労働者として就職を希望し、就職できる状態にある数

都道府県別有効求人倍率：季節調整値  
 (新規学卒者を除きパートタイムを含む)  
 平成30年7月 全国平均 1.63倍 [原数値1.58倍]



(注) 季節調整値計算(季節調整値替え)は、毎年過去1年分のデータが揃う年初に行われ、季節調整済系列が改訂される。  
 (資料出所) 厚生労働省「職業安定業務統計」。