

取 扱 注 意
平成30年5月29日(火)
午前8:30解禁

職業安定業務取扱月報

(平成30年4月分)

も く じ

1	労働市場の動き	1～3	ページ
2	受理地別 求人倍率・求人・求職の動き	4～6	〃
3	就業地別 求人倍率・求人の動き	7～9	〃
4	職業紹介・雇用保険主要指標	10	〃
5	職業紹介状況	11～13	〃
6	産業別新規求人・充足状況	14	〃
7	職業別常用新規求職・求人就職状況	15	〃
8	雇用保険業務取扱状況	16	〃
9	安定所別職業紹介状況	17～19	〃
10	出稼労働者県外職業紹介状況	20	〃
11	都道府県別有効求人倍率(季節調節値)	21	〃

青森労働局職業安定部職業安定課

労働市場の動き(平成30年4月)

青森労働局職業安定部職業安定課

○ 景気の動向

(1) 国内

景気は、緩やかに回復している。個人消費は、持ち直している。設備投資は、緩やかに増加している。輸出は、持ち直している。生産は、緩やかに増加している。企業収益は、改善している。企業の業況判断は、改善している。雇用情勢は、着実に改善している。消費者物価は、このところ穏やかに上昇している。

先行きについては、雇用・所得環境の改善が続くなかで、各種政策の効果もあって、緩やかな回復が続くことが期待される。ただし、海外経済の不確実性や金融資本市場の変動の影響に留意する必要がある。【内閣府】

(2) 県内

県内の景気は、緩やかに回復している。最終需要動向をみると、個人消費は、一部に弱めの動きがみられるものの、回復基調を維持している。すなわち、家電販売は、持ち直しが続くなか、大型小売店販売は、基調として回復している。この間、乗用車販売は、持ち直しの動きが鈍化している。

住宅投資は、持ち直している。設備投資は、緩やかに増加している。公共投資は、横ばい圏内で推移している。

生産動向をみると、増加している。すなわち、業務用機械は、高水準で推移しているなか、電気機械等は、増加している。この間、紙・パルプ、窯業・土石の一部では、増加の動きが一服している。【日本銀行青森支店】

東京商工リサーチ青森支店によると、平成30年4月の県内企業倒産件数は(負債額1,000万円以上)は4件で、前年同月比20.0%(1件)減少し、一桁台の発生は48ヶ月連続となった。一方、負債総額は9億500万円(前年

同月比3億400万円、25.14%減少)で、倒産件数は引き続き一桁台をキープ、先月比で4件減少し、今年に入り増加傾向にあった件数は初めて減少に転じた形になった。

産業別では、食品製造業1件、卸売業2件、サービス業が1件であり、倒産原因は、販売不振が3件、運転資金の欠乏で1件となっている。

2014(平成26)年4月、消費税増税が引き金となり11件の倒産が発生したが、同年5月以降は金融機関に於ける返済条件緩和、日銀主導による量的緩和政策、東日本大震災以降の復興需要等、景気の下支え等、複数の要因が重なり合い、倒産の発生は小康状態が続いている。

水産物加工業者の倒産が2ヶ月連続して発生している要因としては、日本近海のイカ、サンマの不漁が影響し原価高、人手不足による人件費高騰が経営を圧迫したことが挙げられる。今後も人手不足を要する製造、運輸業者を取り巻く環境は厳しさを増すものと見られ、当面は業種間での温度差が開いていくであろう。【東京商工リサーチ】

労働需給面では、5人以上の解雇者(希望退職者の募集等を含む)を出した企業整理離職者状況をみると、平成29年4月の6事業所、解雇者数81人に対し、平成30年4月は8事業所、解雇者数93人と、昨年同月と比較して事業所数2件(33.3%)、解雇者数は12人(14.8%)増加した。

雇用情勢をみると、月間有効求職者数(季節調整値)は23,377人で前月に比べ30人減少、月間有効求人数(同)は30,299人で前月に比べ816人減少した。有効求人倍率(同)は1.30倍(前年同月1.20倍)で、前月より0.03ポイント下回った。

新規求人倍率(季節調整値)は1.74倍(前年同月1.63倍)で、前月の1.81倍より0.07下回った。

また、就業地別有効求人倍率(同)1.33倍となり前月を0.1ポイント下回った(参考指標)

正社員有効求人倍率(実数地)は0.80倍で前年同月を0.12ポイント上回った。

○ 労働市場の概況

月間有効求人全数(学卒を除きパートタイムを含む実数)は、前年同月比1.5%(443人)増加の30,611人、全数のうち常用(パートタイムを除く実数)は同6.6%(1,087人)増加の17,582人となった。

月間有効求職者全数(同)は、前年同月比5.3%(1,418人)減少の25,107人、全数のうち常用(同)は同7.4%(1,298人)減少の16,186人となった。この結果、全数の有効求人倍率(原数値)は1.22倍となり、前年同月を0.08ポイント上回った。

新規求人倍率(原数値)は1.44倍で、前年同月を0.07ポイント上回った。

一方、パートタイム有効求人全数(実数)は、前年同月比1.8%(211人)減少の11,524人、同有効求職者全数(同)は前年同月比1.3%(99人)増加の7,971人となり、同有効求人倍率は1.45倍で前年同月を0.04ポイント下回った。

○ 求人の動向

新規求人全数(学卒を除きパートタイムを含む実数)は、前年同月比0.2%(25人)減少の11,406人、全数のうち常用(パートタイムを除く実数)は同0.9%(57人)増加の6,336人、臨時・季節は同22.9%(188人)減少の634人、パートタイムは同2.4%(106人)増加の4,436人となった。

また、産業別における新規求人全数のうち前年同月比は、製造業6.5%(56人)、電気・ガス・熱供給、水道業36.4%(4人)、情報通信業33.9%(20人)、卸売・小売業3.2%(66人)、金融業・保険業81.4%(57人)、不動産業、物品賃貸業1.3%(2人)、宿泊業、飲食サービス業4.3%(40人)、生活関連サービス業、娯楽業3.2%(13人)、教育、学習支援業5.8%(10人)、公務、その他41.7%(48人)等で増加し、農・林・漁業9.2%(33人)、鉱業42.9%(3人)、建

設業1.2%(17人)、運輸業、郵便業16.9%(94人)、学術研究、専門・技術サービス業22.7%(52人)、医療、福祉1.7%(44人)、複合サービス事業26.8%(22人)、サービス業5.9%(76人)等が減少した。

製造業の内訳をみると、繊維工業24.7%(18人)、木材・木製品、(家具・装備品)製造業108.3%(13人)、パルプ・紙・紙加工品製造業30.0%(3人)、窯業・土石製品製造業85.0%(17人)、金属製品製造業17.2%(10人)、電気機械器具製造業150.0%(60人)、その他の製造業—%(6人)等で増加したが、食料品、飲料・たばこ・飼料製造業0.3%(1人)、印刷・同関連業25.0%(4人)、鉄鋼業・非鉄金属製造業14.8%(4人)、はん用・生産用機器製造業10.5%(4人)、業務用機械器具製造業47.4%(18人)、電子部品・デバイス・電子回路製造業17.9%(14人)、情報通信機械器具製造業57.9%(11人)、輸送用機械器具製造業37.5%(15人)等で減少した。

なお、化学、石油・石炭製品、プラスチック、ゴム製品関係では増減なし。

新規求人数における正社員求人数の割合は39.7%、有効求人数における割合は42.4%であった。

○ 求職の動向

新規求職申込件数全数(学卒を除きパートタイムを含む実数)は、前年同月比5.6%(472件)減少の7,899件となった。全数のうち常用(パートタイムを除く)は同9.9%(516件)減少の4,715件、臨時・季節(同)は同11.7%(72件)減少し541件、パートタイムは前年同月比4.6%(116件)増加の2,643件となった。

中高年齢者(パートタイムを除く実数)は、同5.1%(138件)減少の2,554件となった。

また、新規求職者全数における雇用保険受給資格決定件数の割合は48.2%(前年同月43.7%)、常用新規求職者に占める基本手当受給資格決定件数の割合は55.4%(同49.4%)となっている。

常用新規求職者(パートタイムを含む実数)の希望職種別構成は、専門的・技術的職業12.2%(前年同月12.0%)、事務的職業24.1%(同23.6%)、販売の職業8.1%(同9.3%)、サービスの職業14.2%(同14.2%)、生産工程の職業7.9%(同9.0%)、運搬・清掃・包装の職業20.6%(同19.9%)などとなっている。

○ 就職の動向

就職全数(学卒を除きパートタイムを含む実数)は、前年同月比9.7%(297件)減少の2,764件、全数のうち常用(パートタイムを除く実数)は同7.7%(132件)減少の1,589件、臨時・季節は(同)は前年同月比6.4%(11件)減少の160件、パートタイムは同13.2%(154件)減少し1,015件となった。

また、雇用保険基本手当受給者(パートタイムを除く実数)の就職件数は前年同月比15.9%(75件)減少し、397件となった。

基本手当受給資格決定件数(高年齢を含む)に対する就職率は12.0%(前年同月15.3%)と3.3ポイント前年同月を下回った。

パートを含む常用の新規求職者に対する就職率をみると、全数で33.4%(同35.2%)となっている。

また、常用就職者全数に対する職種別構成は、専門的・技術的職業12.7%、事務的職業17.9%、販売の職業7.5%、サービスの職業22.5%、生産工程の職業11.5%、運搬・清掃・包装等の職業13.7%などとなっている。

○ 充足の動向

充足全数(学卒を除きパートタイムを含む実数)は、前年同月比9.2%(268件)減少の2,643件となった。

また、産業別でみると、充足全数のうち前年同月比、電気・ガス・熱供給、水道業85.7%(6件)、学術研究、専門・技術サービス業14.3%(7件)、教育、学習支援業47.8%(22件)等で増加したが、農・林・漁業22.1%(23件)、建設業6.9%(14件)、製造業2.5%(8件)、情報通信業19.2%(5件)、運輸業、郵

便業11.6%(17件)、卸売・小売業22.4%(106件)、金融業・保険業14.3%(2件)、不動産業、物品賃貸業18.2%(6件)、宿泊業、飲食サービス業18.0%(32件)、生活関連サービス業、娯楽業9.9%(10件)、医療、福祉0.9%(6件)、複合サービス事業58.7%(27件)、サービス業4.1%(12件)、公務、その他19.8%(35件)等で減少した。なお、鉱業では増減なし。

製造業の内訳をみると、繊維工業20.0%(4件)、木材・木製品、(家具・装備品)製造業30.0%(3件)、パルプ・紙・紙加工品製造業128.6%(9件)、印刷・同関連業50.0%(2件)、化学、石油・石炭製品、プラスチック、ゴム製品関係80.0%(4件)、鉄鋼業・非鉄金属製造業400.0%(4件)、業務用機械器具製造業87.5%(7件)、電子部品・デバイス・電子回路製造業80.8%(21件)で増加したが、食料品、飲料・たばこ・飼料製造業19.7%(27件)、窯業・土石製品製造業9.1%(1件)、金属製品製造業42.3%(11件)、はん用・生産用機器製造業40.0%(4件)、電気機械器具製造業20.0%(4件)、情報通信機械器具製造業60.0%(6件)、輸送用機械器具製造業56.3%(9件)等で減少した。

なお、その他の製造業では増減なし。

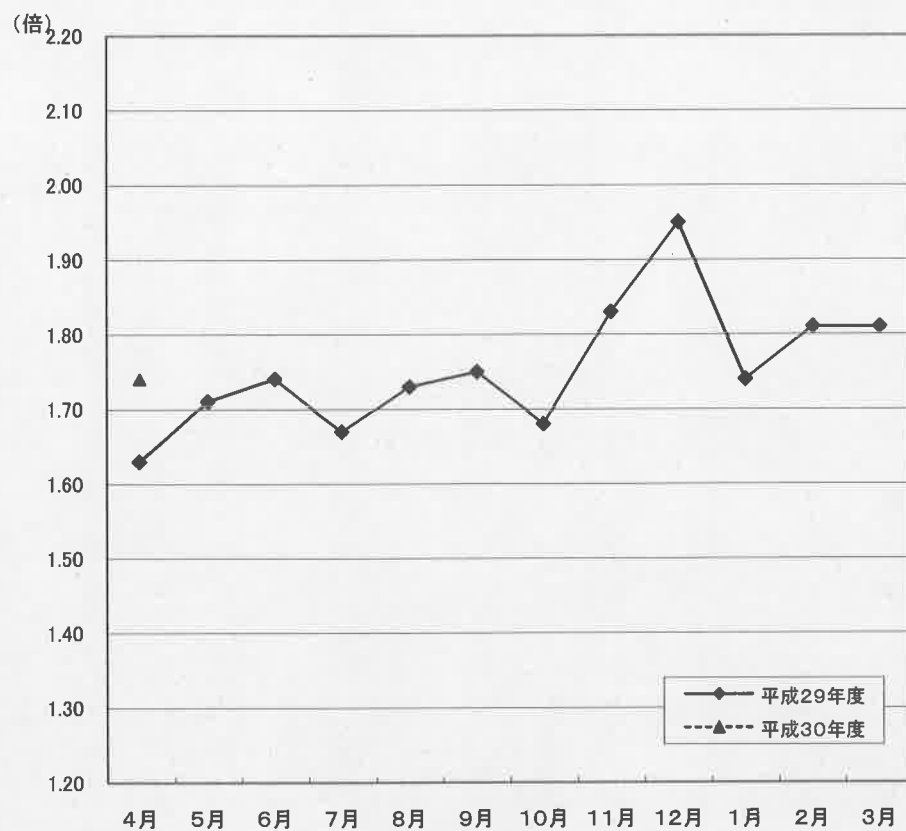
○ 地域雇用開発助成金に係る事業所設置及び雇入れ計画書受理状況

・ 計画書受理件数	3件	[前年同月	4件]
・ 雇入れ予定人数	9人	[前年同月	21人]

○ 雇用調整助成金等の支給状況

・ 休業実施計画届受理件数	6件	[前年同月	14件]
・ 支給件数、金額	1件		790千円
		[前年同月	14件
			9,702千円]

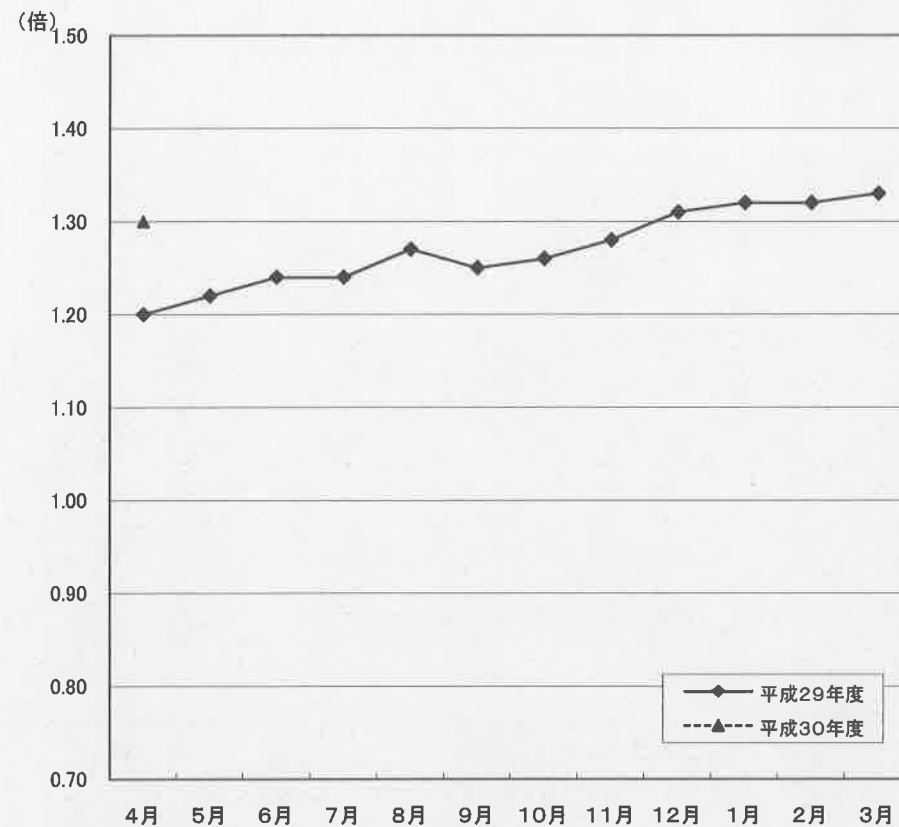
受理地別 新規求人倍率の動き(全数)
(季節調整値)



	4月	5月	6月	7月	8月	9月	10月	11月	12月	1月	2月	3月
平成29年度	1.63	1.71	1.74	1.67	1.73	1.75	1.68	1.83	1.95	1.74	1.81	1.81
平成30年度	1.74											

※ 季節調整法は、センサス局法Ⅱ(X-12ARIMA)による。なお、平成29年12月以前の数値は新季節指数により改訂されている。

受理地別 有効求人倍率の動き(全数)
(季節調整値)

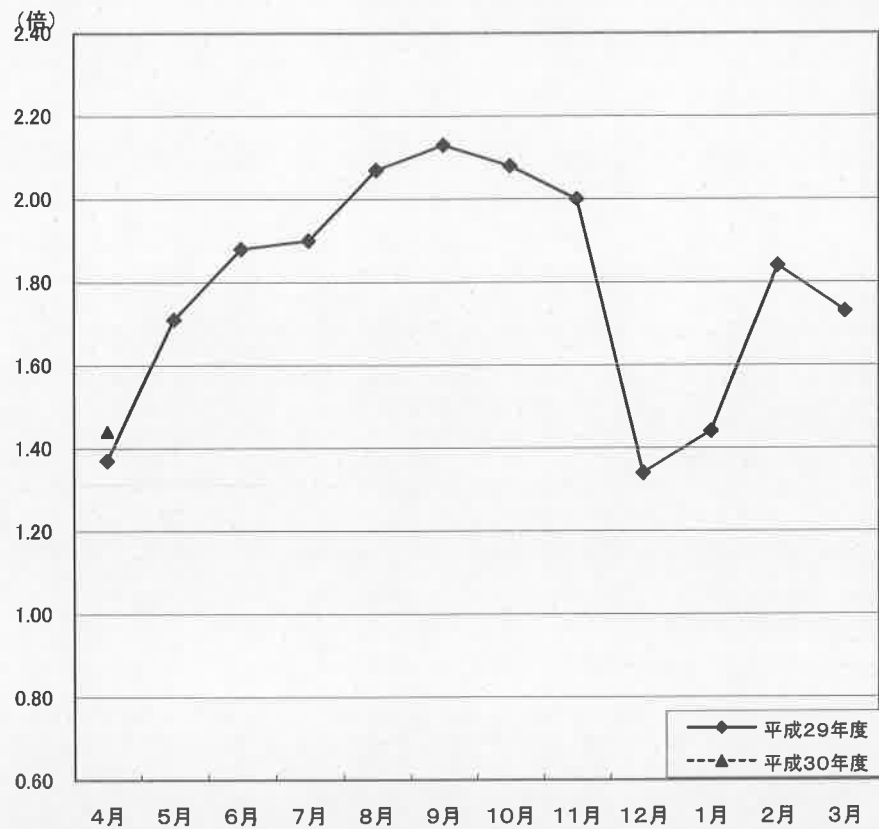


	4月	5月	6月	7月	8月	9月	10月	11月	12月	1月	2月	3月
平成29年度	1.20	1.22	1.24	1.24	1.27	1.25	1.26	1.28	1.31	1.32	1.32	1.33
平成30年度	1.30											

※ 季節調整法は、センサス局法Ⅱ(X-12ARIMA)による。なお、平成29年12月以前の数値は新季節指数により改訂されている。

受理地別 新規求人倍率の動き(全数)

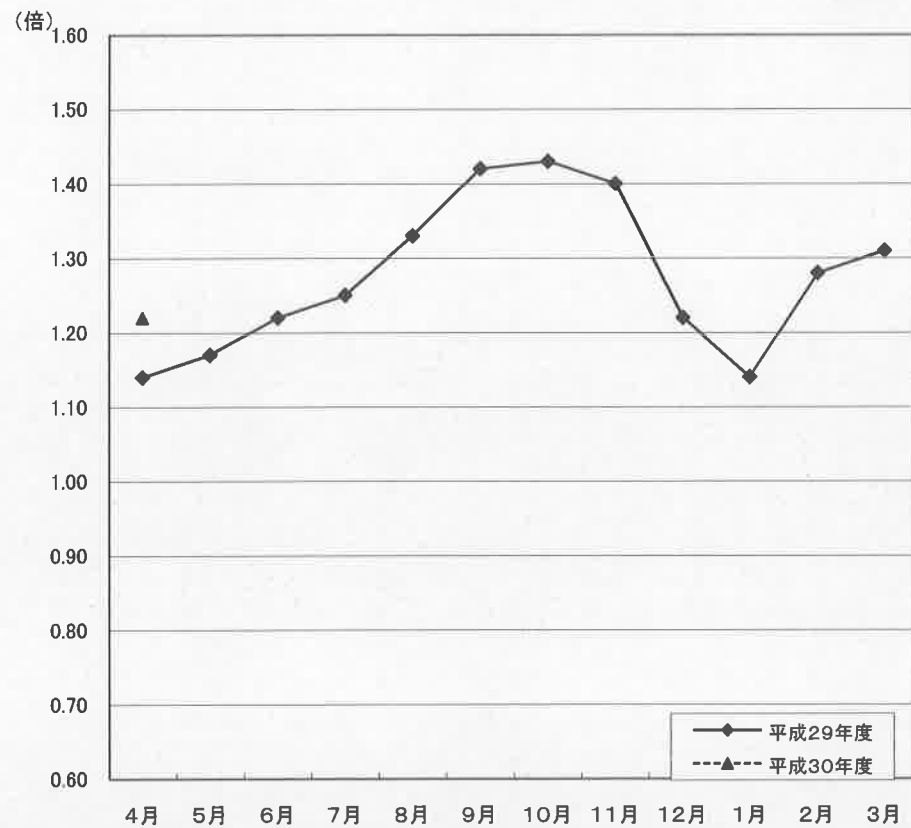
(原数値)



	4月	5月	6月	7月	8月	9月	10月	11月	12月	1月	2月	3月
平成29年度	1.37	1.71	1.88	1.90	2.07	2.13	2.08	2.00	1.34	1.44	1.84	1.73
平成30年度	1.44											

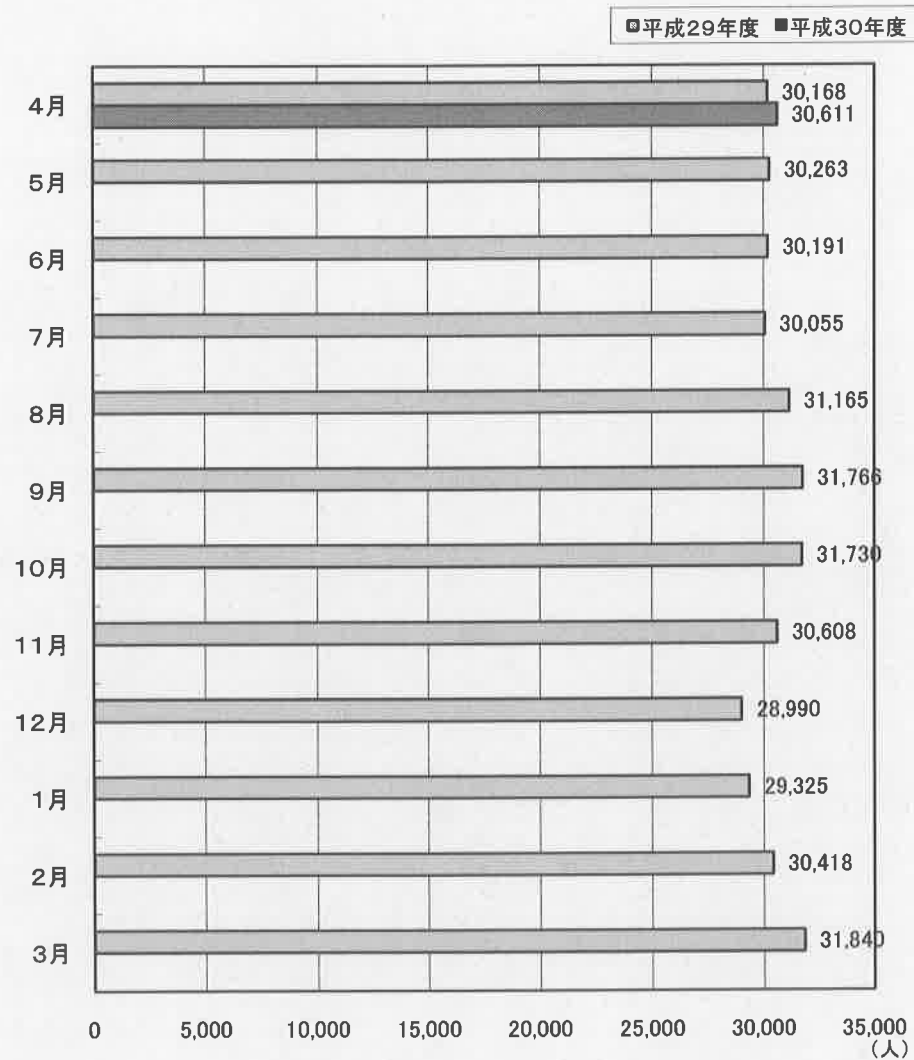
受理地別 有効求人倍率の動き(全数)

(原数値)

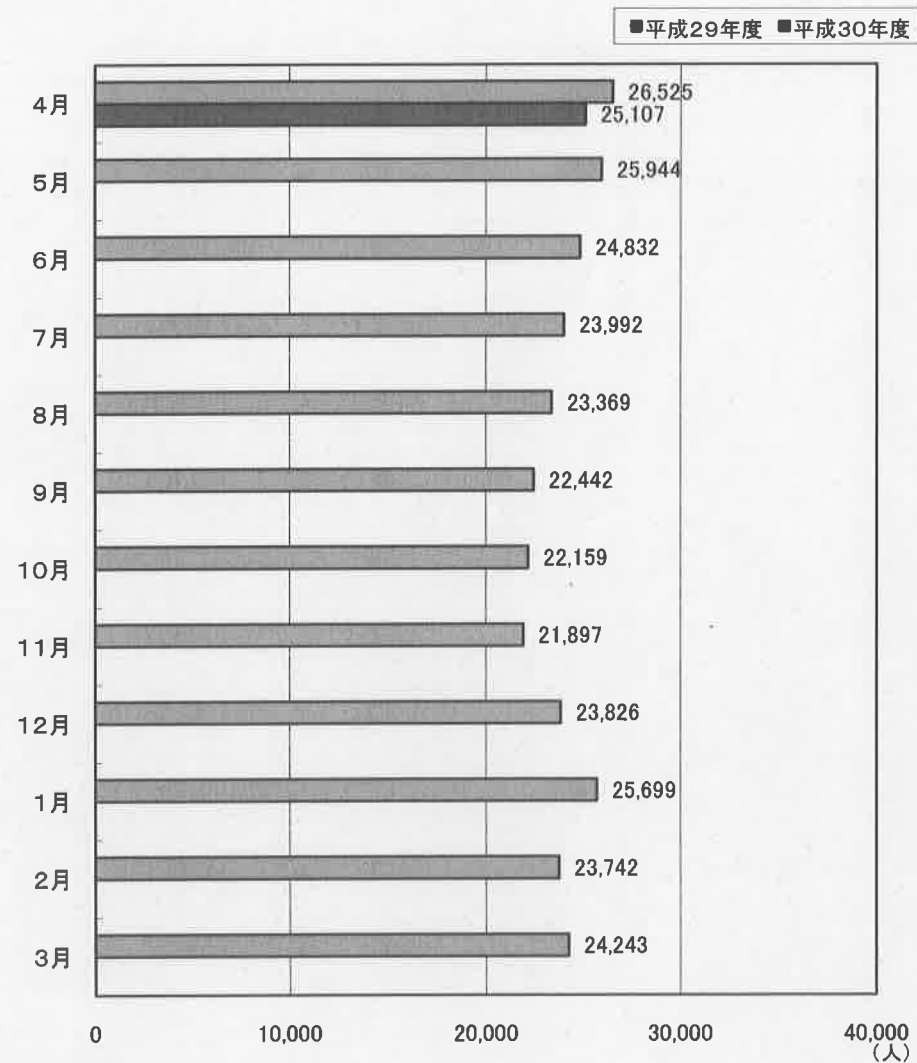


	4月	5月	6月	7月	8月	9月	10月	11月	12月	1月	2月	3月
平成29年度	1.14	1.17	1.22	1.25	1.33	1.42	1.43	1.40	1.22	1.14	1.28	1.31
平成30年度	1.22											

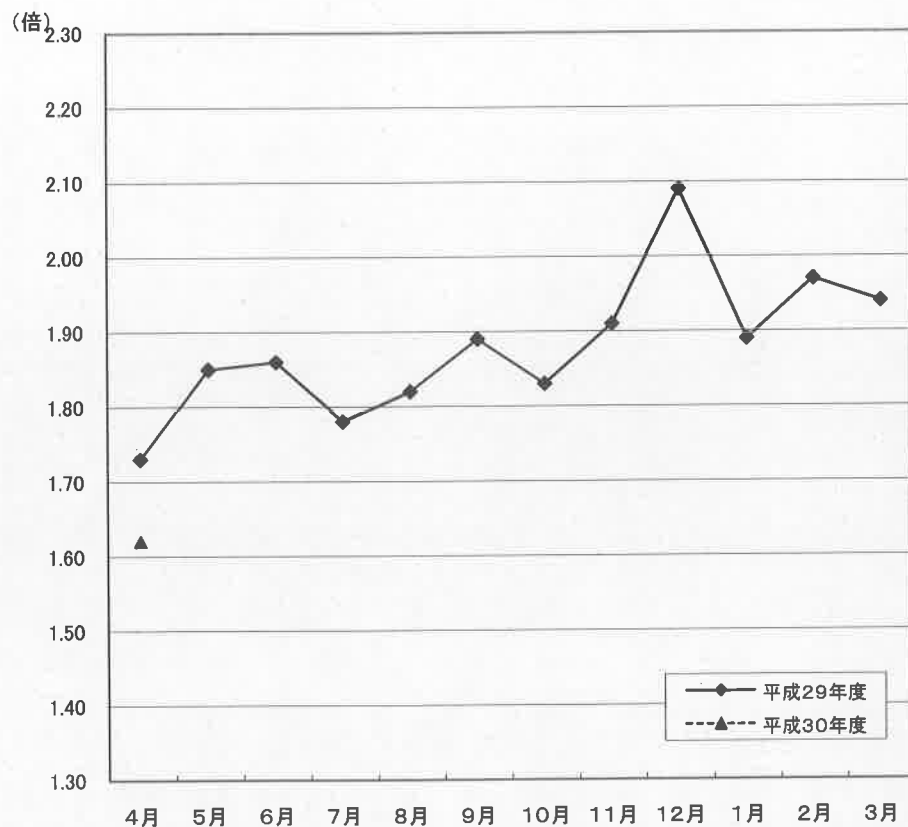
受理地別 有効求人の動き(全数)



受理地別 有効求職の動き(全数)



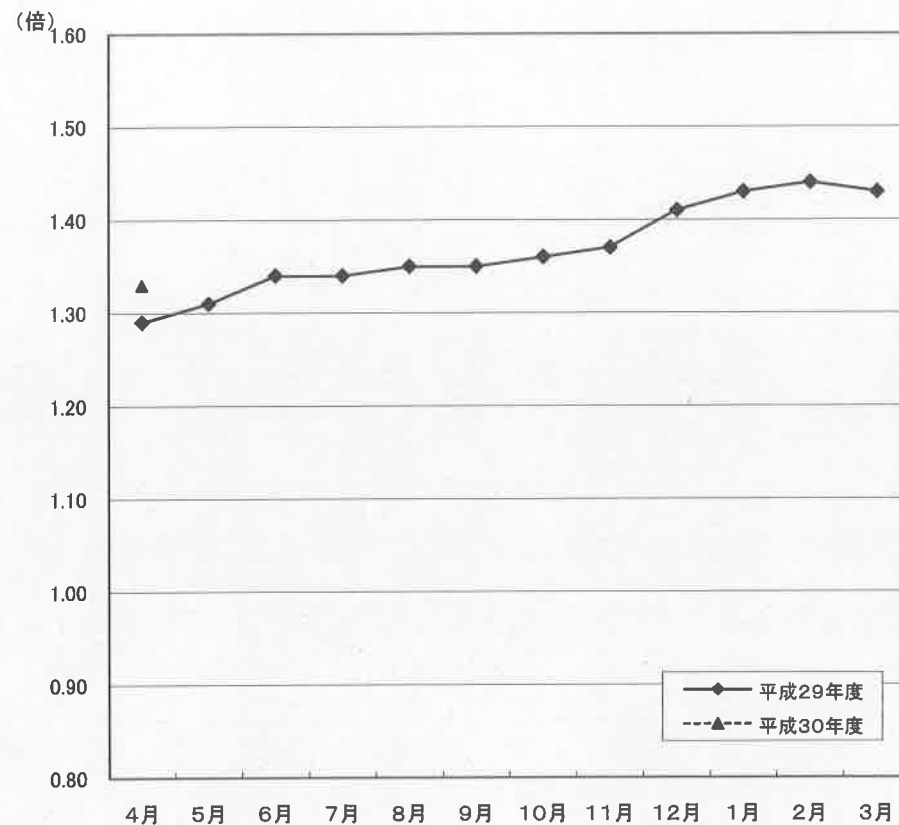
就業地別 新規求人倍率の動き(全数) (季節調整値)



	4月	5月	6月	7月	8月	9月	10月	11月	12月	1月	2月	3月
平成29年度	1.73	1.85	1.86	1.78	1.82	1.89	1.83	1.91	2.09	1.89	1.97	1.94
平成30年度	1.62											

※ 季節調整法は、センサス局法Ⅱ(X-12ARIMA)による。なお、平成29年12月以前の数値は新季節指数により改訂されている。

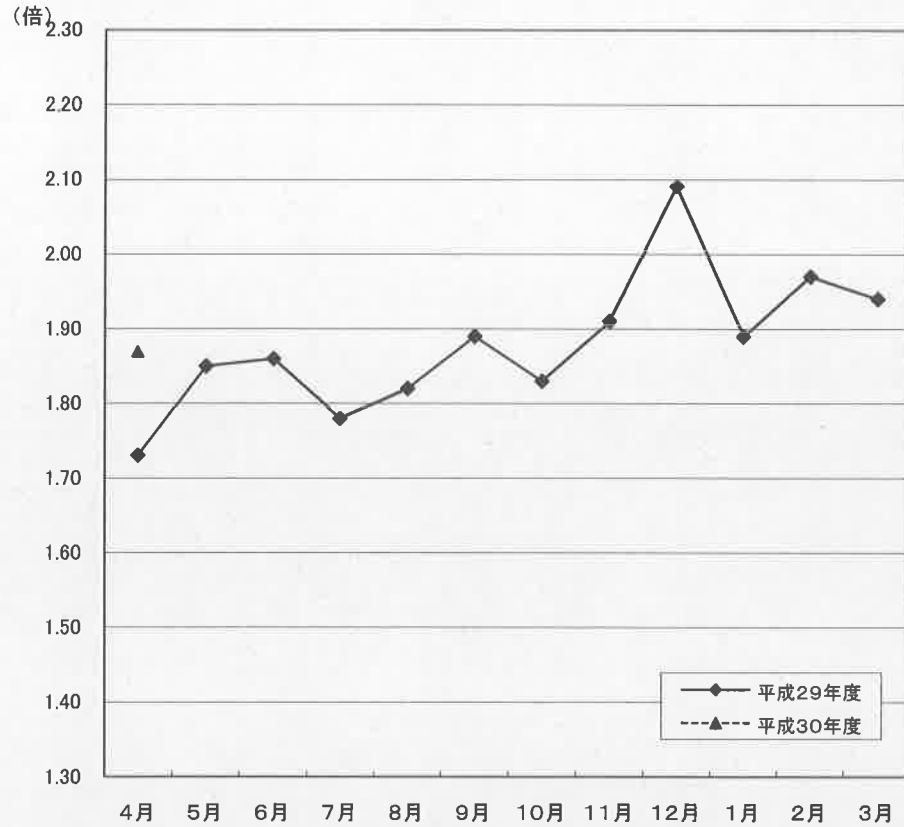
就業地別 有効求人倍率の動き(全数) (季節調整値)



	4月	5月	6月	7月	8月	9月	10月	11月	12月	1月	2月	3月
平成29年度	1.29	1.31	1.34	1.34	1.35	1.35	1.36	1.37	1.41	1.43	1.44	1.43
平成30年度	1.33											

※ 季節調整法は、センサス局法Ⅱ(X-12ARIMA)による。なお、平成29年12月以前の数値は新季節指数により改訂されている。

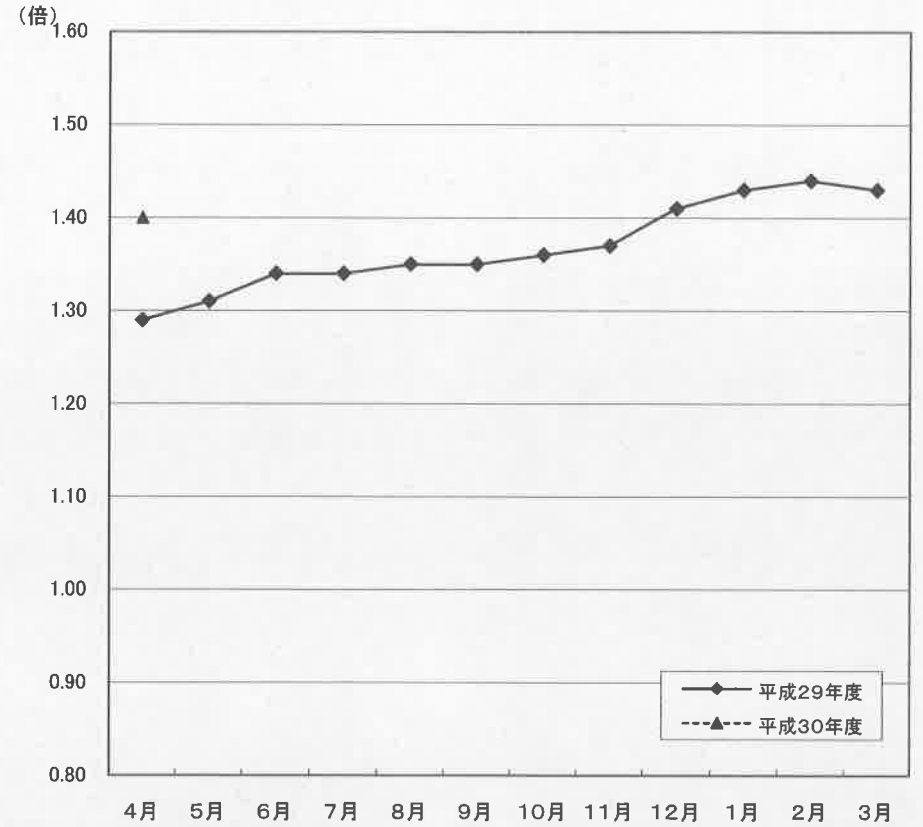
就業地別 新規求人倍率の動き(全数)
(季節調整値)



	4月	5月	6月	7月	8月	9月	10月	11月	12月	1月	2月	3月
平成29年度	1.73	1.85	1.86	1.78	1.82	1.89	1.83	1.91	2.09	1.89	1.97	1.94
平成30年度	1.87											

※ 季節調整法は、センサス局法Ⅱ(X-12ARIMA)による。なお、平成29年12月以前の数値は新季節指数により改訂されている。

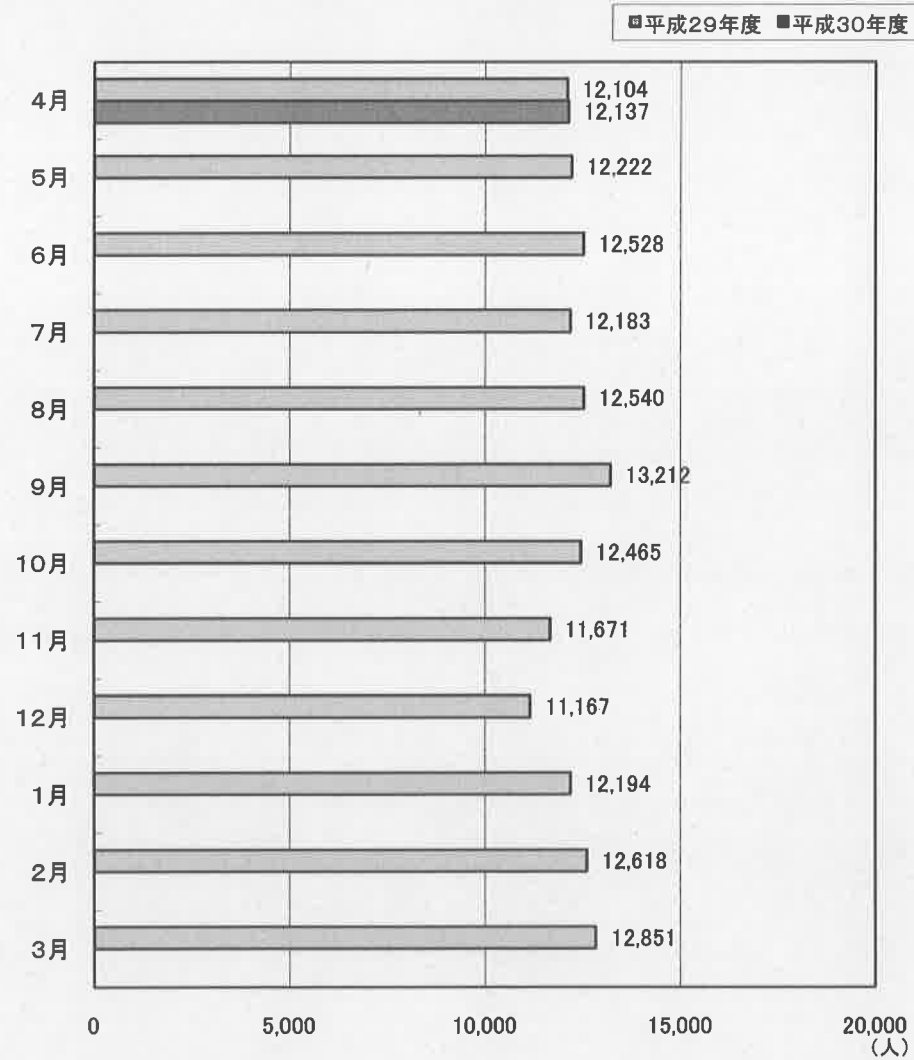
就業地別 有効求人倍率の動き(全数)
(季節調整値)



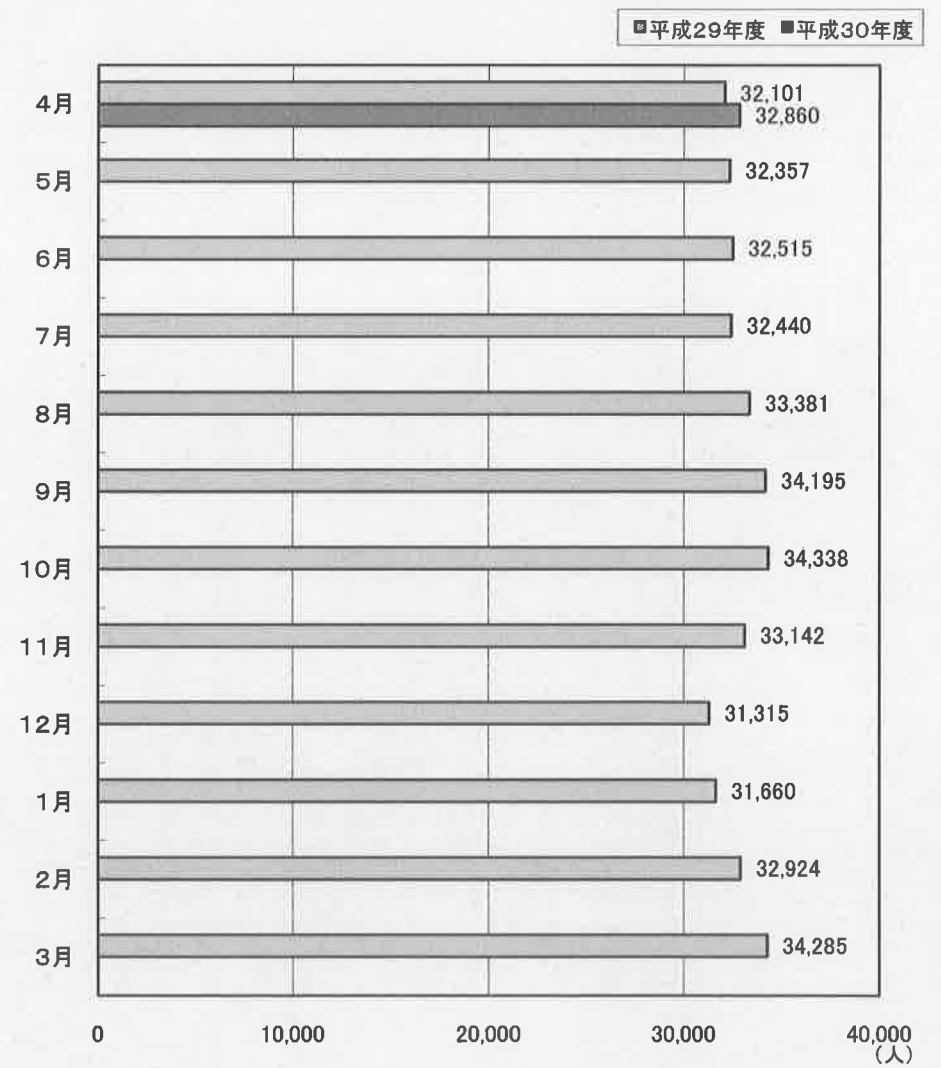
	4月	5月	6月	7月	8月	9月	10月	11月	12月	1月	2月	3月
平成29年度	1.29	1.31	1.34	1.34	1.35	1.35	1.36	1.37	1.41	1.43	1.44	1.43
平成30年度	1.40											

※ 季節調整法は、センサス局法Ⅱ(X-12ARIMA)による。なお、平成29年12月以前の数値は新季節指数により改訂されている。

就業地別 新規求人の動き(全数)



就業地別 有効求人の動き(全数)



職業紹介・雇用保険主要指標

(単位:人、倍、%)

区 分				当 月	前 年 同 月	対前年同月比	区 分				当 月	前 年 同 月	対前年同月比
1	新規求職者数(2+3+4)			7,899	8,371	▲ 5.6	36	34のうち臨時・季節			29	32	▲ 9.4
2	1のうち常用			4,715	5,231	▲ 9.9	37	充足数(38+39+40)			2,643	2,911	▲ 9.2
3	1のうち臨時・季節			541	613	▲ 11.7	38	37のうち常用			1,529	1,646	▲ 7.1
4	1のうちパートタイム			2,643	2,527	4.6	39	37のうち臨時・季節			130	145	▲ 10.3
5	4のうち臨時・季節			8	16	▲ 50.0	40	37のうちパートタイム			984	1,120	▲ 12.1
6	1のうち中高年者(パートタイムを除く)			2,554	2,692	▲ 5.1	41	40のうち臨時・季節			129	140	▲ 7.9
7	6のうち常用			2,131	2,188	▲ 2.6	42	新規求人倍率(季節調整値・全数)			1.74	1.63	0.11
8	月間有効求職者数(9+10+11)			25,107	26,525	▲ 5.3	43	新規求人倍率(原数値・全数)			1.44	1.37	0.07
9	8のうち常用			16,186	17,484	▲ 7.4	44	新規求人倍率(原数値・常用)			1.37	1.29	0.08
10	8のうち臨時・季節			950	1,169	▲ 18.7	45	新規求人倍率(原数値・臨時)			2.39	2.34	0.05
11	8のうちパートタイム			7,971	7,872	1.3	46	有効求人倍率(季節調整値・全数)			1.30	1.20	0.10
12	11のうち臨時・季節			28	41	▲ 31.7	47	有効求人倍率(原数値・全数)			1.22	1.14	0.08
13	8のうち中高年者(パートタイムを除く)			7,782	8,261	▲ 5.8	48	有効求人倍率(原数値・常用)			1.13	1.04	0.09
14	13のうち常用			7,061	7,341	▲ 3.8	49	有効求人倍率(原数値・臨時)			3.36	3.22	0.14
15	新規求人数(16+17+18)			11,406	11,431	▲ 0.2	50	就職率(26÷1×100)			35.0	36.6	▲ 1.6
16	15のうち常用			6,336	6,279	0.9	51	常用就職率(パートタイムを含む)			33.4	35.2	▲ 1.8
17	15のうち臨時・季節			634	822	▲ 22.9	52	中高年就職率(31÷6×100)			26.9	25.4	1.5
18	15のうちパートタイム			4,436	4,330	2.4	53	同上常用就職率(32÷7×100)			28.4	28.0	0.4
19	18のうち臨時・季節			678	652	4.0	54	充足率(37÷15×100)			23.2	25.5	▲ 2.3
20	月間有効求人数(21+22+23)			30,611	30,168	1.5	55	同上常用充足率(38÷16×100)			24.1	26.2	▲ 2.1
21	20のうち常用			17,582	16,495	6.6	56	離職票交付枚数(基本手当・高年齢・短時間)			9,075	8,732	3.9
22	20のうち臨時・季節			1,505	1,938	▲ 22.3	57	離職票交付枚数(短期特例)			361	320	12.8
23	20のうちパートタイム			11,524	11,735	▲ 1.8	58	受給資格決定件数(59+60+61)			3,806	3,655	4.1
24	23のうち臨時・季節			1,785	1,953	▲ 8.6	59	58のうち基本手当			2,611	2,584	1.0
25	紹介件数			7,458	8,793	▲ 15.2	60	58のうち高年齢			709	499	42.1
26	就職件数(27+28+29)			2,764	3,061	▲ 9.7	61	58のうち短期特例			486	572	▲ 15.0
27	26のうち常用			1,589	1,721	▲ 7.7	62	初回受給者数(基本手当)			963	1,047	▲ 8.0
28	26のうち臨時・季節			160	171	▲ 6.4	63	受給者実人員(64+65+66)			5,569	5,523	0.8
29	26のうちパートタイム			1,015	1,169	▲ 13.2	64	63のうち基本手当			4,485	4,639	▲ 3.3
30	29のうち臨時・季節			147	164	▲ 10.4	65	63のうち高年齢			579	414	39.9
31	26のうち中高年者(パートタイムを除く)			688	683	0.7	66	63のうち短期特例			505	470	7.4
32	31のうち常用			605	613	▲ 1.3	67	雇用保険支給金額(68+69+70)(千円)			668,920	646,743	3.4
33	26のうち基本手当受給者(パートタイムを除く)			397	472	▲ 15.9	68	67のうち基本手当			444,507	466,488	▲ 4.7
34	26のうち他県への就職			149	175	▲ 14.9	69	67のうち高年齢			121,302	88,066	37.7
35	34のうち常用			120	143	▲ 16.1	70	67のうち短期特例			103,111	92,189	11.8

(資料) 青森労働局職業安定部職業安定課「職業安定業務統計」「雇用保険事業統計」。

(注1) 「求人倍率」は新規学卒を除きパートタイムを含む。

(注2) 「うち常用」、「うち臨時・季節」はパートタイムを除く。

(注3) パートタイムを除く求人倍率(原数値)は次の通りである。()内は前年同月。

新規求人倍率 全数 1.33 (1.22) 常用 1.34 (1.20) 臨時・季節 1.17 (1.34)

有効求人倍率 全数 1.11 (0.99) 常用 1.09 (0.94) 臨時・季節 1.58 (1.66)

職業紹介状況（1～求職）

（単位：人、％）

区分	新規求職者数							月間有効求職者数						
	全数計	対前年同期比	うち常用	うち臨時季節	うちパートタイム	うち常用	うち中高年	全数計	対前年同期比	うち常用	うち臨時季節	うちパートタイム	うち常用	うち中高年
20年度	138,382	1.1	82,327	27,989	28,066	27,900	42,817	464,789	0.2	315,815	50,652	98,322	97,841	142,374
21年度	132,886	▲ 4.0	80,176	24,902	27,808	27,593	41,018	499,468	7.5	349,743	45,754	103,971	103,361	153,502
22年度	127,002	▲ 4.4	76,178	22,920	27,904	27,645	39,511	454,240	▲ 9.1	309,048	42,080	103,112	102,419	140,854
23年度	121,269	▲ 4.5	73,985	20,219	27,065	26,794	36,914	438,552	▲ 3.5	297,190	37,685	103,677	102,889	134,210
24年度	113,426	▲ 6.5	69,217	19,052	25,157	24,952	34,281	406,861	▲ 7.2	273,737	36,076	97,048	96,463	120,790
25年度	108,037	▲ 4.8	65,547	17,674	24,816	24,630	32,618	388,917	▲ 4.4	258,186	34,008	96,723	96,211	115,240
26年度	100,673	▲ 6.8	60,925	16,214	23,534	23,317	31,300	360,587	▲ 7.3	236,174	31,399	93,014	92,419	108,692
27年度	92,698	▲ 7.9	56,005	14,449	22,244	22,050	29,455	333,669	▲ 7.5	215,803	28,148	89,718	89,166	101,862
28年度	84,143	▲ 9.2	51,188	12,348	20,607	20,443	27,493	303,715	▲ 9.0	196,285	22,669	84,761	84,293	94,654
29年度合計	78,462	▲ 6.8	47,422	10,803	20,237	20,088	26,176	288,670	▲ 5.0	183,260	20,493	84,917	84,484	91,683
29年度月平均	6,539	▲ 6.8	3,952	900	1,686	1,674	2,181	24,056	▲ 5.0	15,272	1,708	7,076	7,040	7,640
29年 4月	8,371	▲ 5.7	5,231	613	2,527	2,511	2,692	26,525	▲ 4.2	17,484	1,169	7,872	7,831	8,261
5月	6,601	▲ 5.6	4,166	535	1,900	1,896	2,057	25,944	▲ 4.8	16,960	1,086	7,898	7,869	8,019
6月	6,137	▲ 6.4	3,801	620	1,716	1,701	1,979	24,832	▲ 5.1	16,041	1,074	7,717	7,680	7,700
7月	6,029	▲ 2.5	3,722	829	1,478	1,468	2,077	23,992	▲ 4.8	15,408	1,415	7,169	7,136	7,580
8月	5,727	▲ 4.0	3,828	422	1,477	1,463	1,734	23,369	▲ 3.0	15,211	1,221	6,937	6,899	7,222
9月	5,681	▲ 8.6	3,922	102	1,657	1,645	1,478	22,442	▲ 4.6	15,214	251	6,977	6,943	6,457
10月	5,497	▲ 2.7	3,751	159	1,587	1,575	1,521	22,159	▲ 4.0	14,950	264	6,945	6,915	6,353
11月	5,514	▲ 5.3	3,320	749	1,445	1,427	1,780	21,897	▲ 3.9	14,274	891	6,732	6,690	6,510
12月	7,676	▲ 9.9	2,930	3,553	1,193	1,175	3,723	23,826	▲ 5.8	13,307	4,264	6,255	6,209	8,670
30年 1月	7,922	▲ 7.1	4,143	2,010	1,769	1,754	2,928	25,699	▲ 6.0	13,844	5,395	6,460	6,421	9,666
2月	6,321	▲ 13.1	4,034	768	1,519	1,509	2,082	23,742	▲ 6.8	14,715	2,361	6,666	6,633	7,816
3月	6,986	▲ 7.6	4,574	443	1,969	1,964	2,125	24,243	▲ 5.9	15,852	1,102	7,289	7,258	7,429
30年 4月	7,899	▲ 5.6	4,715	541	2,643	2,635	2,554	25,107	▲ 5.3	16,186	950	7,971	7,943	7,782
5月														
6月														
7月														
8月														
9月														
10月														
11月														
12月														
31年 1月														
2月														
3月														
30年度合計	7,899	▲ 5.6	4,715	541	2,643	2,635	2,554	25,107	▲ 5.3	16,186	950	7,971	7,943	7,782

（資料）青森労働局職業安定部職業安定課「職業安定業務統計」。

（注）新規学卒を除く。「うち常用」、「うち臨時季節」、「うち中高年」はパートタイムを除く。

職業紹介状況（2～求人）

（単位：人、%、倍）

区分	新規求人数						月間有効求人数					求人倍率		
	全数計	対前年同期比	うち常用	うち臨時季節	うちパートタイム	うちうち常用	全数計	対前年同期比	うち常用	うち臨時季節	うちパートタイム	うちうち常用	原数値（全数）	
													新規	有効
20年度	78,211	▲ 18.5	40,268	6,278	31,665	26,955	175,719	▲ 20.3	94,097	12,137	69,485	61,261	0.57	0.38
21年度	70,531	▲ 9.8	33,163	7,293	30,075	24,119	144,270	▲ 17.9	72,014	12,054	60,202	50,311	0.53	0.29
22年度	81,517	15.6	39,063	8,602	33,852	26,990	175,685	21.8	87,064	16,189	72,432	60,098	0.64	0.39
23年度	91,255	11.9	44,865	10,396	35,994	29,019	201,475	14.7	101,956	20,817	78,702	64,937	0.75	0.46
24年度	103,937	13.9	51,688	11,842	40,407	32,984	248,510	23.3	125,821	25,977	96,712	80,270	0.92	0.61
25年度	114,605	10.3	57,548	12,016	45,041	37,162	281,820	13.4	143,151	27,132	111,537	92,975	1.06	0.72
26年度	116,464	1.6	59,973	10,175	46,316	38,168	292,936	3.9	153,613	22,918	116,405	97,482	1.16	0.81
27年度	124,280	6.7	63,421	10,445	50,414	41,361	317,624	8.4	164,745	23,333	129,546	108,393	1.34	0.95
28年度	131,893	6.1	68,997	11,262	51,634	41,651	344,172	8.4	182,564	26,941	134,667	110,182	1.57	1.13
29年度合計	137,575	4.3	74,955	10,335	52,285	43,116	366,519	6.5	202,679	24,939	138,901	116,093	1.75	1.27
29年度月平均	11,465	4.3	6,246	861	4,357	3,593	30,543	6.5	16,890	2,078	11,575	9,674	1.75	1.27
29年 4月	11,431	5.1	6,279	822	4,330	3,678	30,168	8.8	16,495	1,938	11,735	9,782	1.37	1.14
5月	11,317	8.9	5,989	987	4,341	3,555	30,263	10.2	16,498	2,122	11,643	9,719	1.71	1.17
6月	11,566	8.5	6,306	893	4,367	3,637	30,191	9.9	16,663	2,149	11,379	9,655	1.88	1.22
7月	11,453	1.8	6,148	915	4,390	3,617	30,055	8.5	16,564	2,114	11,377	9,600	1.90	1.25
8月	11,861	9.7	6,465	1,041	4,355	3,688	31,165	8.9	17,162	2,335	11,668	9,808	2.07	1.33
9月	12,081	5.1	6,688	984	4,409	3,717	31,766	5.7	17,652	2,392	11,722	9,950	2.13	1.42
10月	11,434	▲ 1.8	6,091	908	4,435	3,622	31,730	4.5	17,554	2,344	11,832	9,984	2.08	1.43
11月	11,002	7.9	5,930	760	4,312	3,516	30,608	5.5	16,799	2,106	11,703	9,730	2.00	1.40
12月	10,295	10.1	5,764	745	3,786	2,978	28,990	6.7	16,120	1,809	11,061	9,109	1.34	1.22
30年 1月	11,402	▲ 2.7	5,998	863	4,541	3,592	29,325	4.5	16,246	1,887	11,192	9,259	1.44	1.14
2月	11,653	3.1	6,485	784	4,384	3,609	30,418	3.6	16,993	1,982	11,443	9,378	1.84	1.28
3月	12,080	▲ 1.0	6,812	633	4,635	3,907	31,840	2.2	17,933	1,761	12,146	10,119	1.73	1.31
30年 4月	11,406	▲ 0.2	6,336	634	4,436	3,758	30,611	1.5	17,582	1,505	11,524	9,739	1.44	1.22
5月														
6月														
7月														
8月														
9月														
10月														
11月														
12月														
31年 1月														
2月														
3月														
30年度合計	11,406	▲ 0.2	6,336	634	4,436	3,758	30,611	1.5	17,582	1,505	11,524	9,739	1.44	1.22

（資料）青森労働局職業安定部職業安定課「職業安定業務統計」。

（注）新規学卒を除く。「うち常用」、「うち臨時季節」はパートタイムを除く。

職業紹介状況（3～充足・就職）

（単位：人、％）

区分	充足数								就職件数								
	全数計	対前年同期比	うち常用	うち臨時季節	うちパートタイム	うち常用	充足率 対新規	対有効	全数計	対前年同期比	うち常用	うち臨時季節	うちパートタイム	うち常用	うち 受給者	就職率 対新規	対有効
20年度	33,963	▲ 7.2	17,419	2,602	13,942	11,422	43.4	19.3	36,694	▲ 8.8	18,874	3,371	14,449	11,739	5,507	26.5	7.9
21年度	35,418	4.3	16,231	4,092	15,095	11,564	50.2	24.5	38,024	3.6	17,393	4,907	15,724	11,958	6,010	28.6	7.6
22年度	37,375	5.5	17,988	4,307	15,080	11,444	45.8	21.3	39,687	4.4	19,048	5,063	15,576	11,844	5,415	31.2	8.7
23年度	38,586	3.2	19,132	4,393	15,061	11,750	42.3	19.2	41,151	3.7	20,438	4,951	15,762	12,300	5,690	33.9	9.4
24年度	38,137	▲ 1.2	19,831	4,016	14,290	11,437	36.7	15.3	40,345	▲ 2.0	21,012	4,356	14,977	11,970	5,961	35.6	9.9
25年度	37,464	▲ 1.8	19,964	3,273	14,227	11,602	32.7	13.3	39,821	▲ 1.3	21,141	3,694	14,986	12,138	6,232	36.9	10.2
26年度	35,709	▲ 4.7	19,616	2,702	13,391	10,844	30.7	12.2	38,107	▲ 4.3	20,887	3,115	14,105	11,335	5,855	37.9	10.6
27年度	33,692	▲ 5.6	18,581	2,258	12,853	10,395	27.1	10.6	35,563	▲ 6.7	19,559	2,577	13,427	10,830	5,534	38.4	10.7
28年度	31,125	▲ 7.6	17,284	2,143	11,698	9,551	23.6	9.0	32,930	▲ 7.4	18,272	2,501	12,157	9,928	5,447	39.1	10.8
29年度	29,477	▲ 5.3	16,551	1,682	11,244	9,355	21.4	8.0	31,196	▲ 5.3	17,363	2,113	11,720	9,679	5,237	39.8	10.8
29年度月平均	2,456	▲ 5.3	1,379	140	937	780	21.4	8.0	2,600	▲ 5.3	1,447	176	977	807	436	39.8	10.8
28年 4月	2,911	▲ 13.8	1,646	145	1,120	980	25.5	9.6	3,061	▲ 12.8	1,721	171	1,169	1,005	472	36.6	11.5
5月	2,753	2.8	1,479	138	1,136	938	24.3	9.1	2,903	3.4	1,549	181	1,173	967	483	44.0	11.2
6月	2,729	▲ 9.2	1,516	145	1,068	894	23.6	9.0	2,896	▲ 9.4	1,581	222	1,093	919	529	47.2	11.7
7月	2,269	▲ 13.4	1,303	138	828	706	19.8	7.5	2,428	▲ 14.9	1,391	172	865	728	442	40.3	10.1
8月	2,245	▲ 5.3	1,314	145	786	678	18.9	7.2	2,394	▲ 4.3	1,404	175	815	697	440	41.8	10.2
9月	2,464	▲ 4.2	1,407	146	911	777	20.4	7.8	2,612	▲ 4.3	1,483	179	950	806	423	46.0	11.6
10月	2,493	▲ 9.3	1,437	145	911	803	21.8	7.9	2,675	▲ 9.2	1,519	195	961	841	490	48.7	12.1
11月	2,246	▲ 11.3	1,247	152	847	686	20.4	7.3	2,406	▲ 11.6	1,318	182	906	717	409	43.6	11.0
12月	2,053	▲ 6.9	1,118	153	782	525	19.9	7.1	2,173	▲ 6.7	1,177	185	811	552	379	28.3	9.1
29年 1月	1,814	▲ 9.4	1,049	98	667	484	15.9	6.2	1,905	▲ 8.3	1,087	121	697	508	316	24.0	7.4
2月	2,205	▲ 6.4	1,274	130	801	644	18.9	7.2	2,286	▲ 4.8	1,313	149	824	665	410	36.2	9.6
3月	3,295	▲ 4.4	1,761	147	1,387	1,240	27.3	10.3	3,457	▲ 4.7	1,820	181	1,456	1,274	444	49.5	14.3
30年 4月	2,643	▲ 9.2	1,529	130	984	855	23.2	8.6	2,764	▲ 9.7	1,589	160	1,015	868	397	35.0	11.0
5月																	
6月																	
7月																	
8月																	
9月																	
10月																	
11月																	
12月																	
31年 1月																	
2月																	
3月																	
30年度合計	2,643	▲ 9.2	1,529	130	984	855	23.2	8.6	2,764	▲ 9.7	1,589	160	1,015	868	397	35.0	11.0

（資料）青森労働局職業安定部職業安定課「職業安定業務統計」。

（注 1）新規学卒を除く。「うち常用」、「うち臨時季節」はパートタイムを除く。

（注 2）就職件数の「うち受給者」は基本手当受給者でパートタイムを除く。

産業別新規求人・充足状況（新規学卒を除く）

（単位：人、％）

区 分	① 新規求人数			② 常 用		③ パートタイム		④ 充 足 数			⑤ 常 用		⑥ パートタイム		充足率 ④/①
	当 月	前年同月	増減率	当 月	前年同月	当 月	前年同月	当 月	前年同月	増減率	当 月	前年同月	当 月	前年同月	
農、林、漁業	327	360	▲ 9.2	190	186	92	94	81	104	▲ 22.1	45	58	25	31	24.8
鉱業	4	7	▲ 42.9	4	7	0	0	0	0	-	0	0	0	0	-
建設業	1,452	1,469	▲ 1.2	1,335	1,336	35	49	190	204	▲ 6.9	166	187	19	14	13.1
製造業	918	862	6.5	610	534	241	246	307	315	▲ 2.5	190	192	97	95	33.4
食品製造業、飲料・たばこ・飼料製造業	373	374	▲ 0.3	207	165	125	166	110	137	▲ 19.7	56	72	37	46	29.5
繊維工業	91	73	24.7	63	57	27	16	24	20	20.0	13	11	11	9	26.4
木材・木製品製造業(家具を除く)家具・装	25	12	108.3	18	9	1	0	13	10	30.0	11	9	1	0	52.0
パルプ・紙・紙加工品製造業	13	10	30.0	10	10	3	0	16	7	128.6	15	5	1	2	123.1
印刷・同関連業	12	16	▲ 25.0	12	13	0	3	6	4	50.0	5	3	1	1	50.0
化学工業、石油製品・石炭製品製造業関係、プラスチ	19	19	-	15	9	4	1	9	5	80.0	5	3	4	2	47.4
窯業・土石製品製造業	37	20	85.0	32	18	1	1	10	11	▲ 9.1	10	7	0	4	27.0
鉄鋼業、非鉄金属製造業	23	27	▲ 14.8	23	25	0	0	5	1	400.0	3	1	2	0	21.7
金属製品製造業	68	58	17.2	62	47	5	8	15	26	▲ 42.3	13	22	2	1	22.1
はん用・生産用機械器具製造業	34	38	▲ 10.5	32	36	2	1	6	10	▲ 40.0	4	10	2	0	17.6
業務用機械器具製造業	20	38	▲ 47.4	15	26	5	5	15	8	87.5	12	3	2	5	75.0
電子部品・デバイス・電子回路製造業	64	78	▲ 17.9	41	57	13	18	47	26	80.8	28	16	18	8	73.4
電気機械器具製造業	100	40	150.0	46	18	50	16	16	20	▲ 20.0	4	9	12	10	16.0
情報通信機械器具製造業	8	19	▲ 57.9	4	4	4	11	4	10	▲ 60.0	1	3	3	5	50.0
輸送用機械器具製造業	25	40	▲ 37.5	25	40	0	0	7	16	▲ 56.3	6	14	1	2	28.0
その他の製造業	6	0	-	5	0	1	0	4	4	-	4	4	0	0	66.7
電気・ガス・熱供給・水道業	15	11	36.4	5	2	10	8	13	7	85.7	0	1	10	6	86.7
情報通信業	79	59	33.9	41	31	20	16	21	26	▲ 19.2	8	14	8	10	26.6
運輸業、郵便業	462	556	▲ 16.9	350	442	97	97	130	147	▲ 11.6	102	121	21	21	28.1
卸売・小売業	2,119	2,053	3.2	864	738	1,215	1,278	368	474	▲ 22.4	186	230	166	233	17.4
卸売業	302	359	▲ 15.9	195	236	87	106	107	165	▲ 35.2	71	115	24	44	35.4
小売業	1,817	1,694	7.3	669	502	1,128	1,172	261	309	▲ 15.5	115	115	142	189	14.4
金融・保険業	127	70	81.4	72	51	46	16	12	14	▲ 14.3	8	6	4	7	9.4
不動産業、物品賃貸業	160	158	1.3	99	71	61	85	27	33	▲ 18.2	13	22	14	11	16.9
学術研究・専門・技術サービス業	177	229	▲ 22.7	89	120	64	83	56	49	14.3	31	32	21	15	31.6
宿泊業、飲食サービス業	978	938	4.3	281	304	688	628	146	178	▲ 18.0	61	67	84	107	14.9
宿泊業	272	208	30.8	91	81	178	124	51	81	▲ 37.0	27	36	24	44	18.8
飲食サービス業	706	730	▲ 3.3	190	223	510	504	95	97	▲ 2.1	34	31	60	63	13.5
生活関連サービス業、娯楽業	419	406	3.2	160	158	256	237	91	101	▲ 9.9	44	27	47	71	21.7
教育、学習支援業	183	173	5.8	70	64	106	106	68	46	47.8	24	21	38	21	37.2
医療、福祉	2,545	2,589	▲ 1.7	1,577	1,650	920	873	691	697	▲ 0.9	448	450	223	229	27.2
医療業	867	780	11.2	494	518	333	218	229	198	15.7	166	123	48	63	26.4
社会保険・社会福祉・介護事業	1,678	1,807	▲ 7.1	1,083	1,131	587	654	459	497	▲ 7.6	279	325	175	166	27.4
複合サービス事業	60	82	▲ 26.8	28	56	18	12	19	46	▲ 58.7	10	29	5	11	31.7
サービス業	1,218	1,294	▲ 5.9	500	485	486	453	281	293	▲ 4.1	132	139	133	121	23.1
公務、その他	163	115	41.7	61	44	81	49	142	177	▲ 19.8	61	50	69	117	87.1
合 計	11,406	11,431	▲ 0.2	6,336	6,279	4,436	4,330	2,643	2,911	▲ 9.2	1,529	1,646	984	1,120	23.2

（資料）青森労働局職業安定部職業安定課「職業安定業務統計」。

（注）①新規求人数(②+③+臨時・季節)、④充足数(⑤+⑥+臨時・季節)。

職業別常用新規求職・求人・就職状況（新規学卒を除く）

（単位：人、％）

区 分	① 新規求職者数					② 新規求人数					③ 求人倍率 ②/①	④ 就職件数					⑤ 就職率 ④/①
				パートタイム					パートタイム						パートタイム		
	当 月	前年同月	増減率	当 月	前年同月	当 月	前年同月	増減率	当 月	前年同月		当 月	前年同月	増減率	当 月	前年同月	
管 理 的 職 業	13	13	-	2	1	15	19	▲ 21.1	0	0	1.15	1	6	▲ 83.3	0	0	7.7
専 門 的 ・ 技 術 的 職 業	897	928	▲ 3.3	300	297	1,578	1,552	1.7	398	350	1.76	311	327	▲ 4.9	65	104	34.7
建築・土木・測量技術者	48	59	▲ 18.6	9	7	229	229	-	2	0	4.77	13	19	▲ 31.6	0	2	27.1
情報処理・通信技術者	36	38	▲ 5.3	0	0	33	20	65.0	0	0	0.92	5	11	▲ 54.5	0	0	13.9
保健師、助産師、看護師	249	226	10.2	109	93	507	522	▲ 2.9	144	121	2.04	99	101	▲ 2.0	17	21	39.8
社会福祉の専門的職業	252	265	▲ 4.9	105	107	391	358	9.2	104	91	1.55	115	102	12.7	29	32	45.6
事 務 的 職 業	1,772	1,827	▲ 3.0	591	584	844	718	17.5	315	265	0.48	441	431	2.3	153	146	24.9
一般事務の職業	1,628	1,675	▲ 2.8	557	555	588	458	28.4	242	162	0.36	331	318	4.1	119	111	20.3
会計事務の職業	58	51	13.7	14	8	79	102	▲ 22.5	11	30	1.36	28	49	▲ 42.9	4	6	48.3
販 売 の 職 業	595	723	▲ 17.7	234	241	1,317	1,224	7.6	664	710	2.21	185	218	▲ 15.1	84	107	31.1
サ ー ビ ス の 職 業	1,044	1,101	▲ 5.2	450	440	2,459	2,472	▲ 0.5	1,237	1,189	2.36	552	583	▲ 5.3	225	245	52.9
飲食物調理の職業	307	315	▲ 2.5	170	170	570	576	▲ 1.0	339	322	1.86	133	151	▲ 11.9	71	91	43.3
接客・給仕の職業	202	234	▲ 13.7	89	101	579	555	4.3	382	369	2.87	76	93	▲ 18.3	36	50	37.6
保 安 の 職 業	82	57	43.9	27	18	121	162	▲ 25.3	49	38	1.48	38	42	▲ 9.5	10	15	46.3
農 林 漁 業 の 職 業	113	116	▲ 2.6	33	31	243	283	▲ 14.1	53	90	2.15	85	121	▲ 29.8	34	58	75.2
生 産 工 程 の 職 業	584	695	▲ 16.0	153	144	1,066	1,005	6.1	197	260	1.83	283	287	▲ 1.4	82	69	48.5
金属材料製造、金属加工、金属溶接・溶断の職業	42	60	▲ 30.0	4	5	194	156	24.4	6	7	4.62	33	51	▲ 35.3	2	2	78.6
製品製造・加工処理の職業（金属材料製造、金属加工、金属溶接・溶断を除く）	231	276	▲ 16.3	88	84	450	454	▲ 0.9	136	220	1.95	146	144	1.4	50	47	63.2
機械組立の職業	166	192	▲ 13.5	44	31	126	87	44.8	38	22	0.76	42	32	31.3	20	14	25.3
輸 送 ・ 機 械 運 転 の 職 業	311	333	▲ 6.6	48	41	601	642	▲ 6.4	87	82	1.93	132	162	▲ 18.5	18	18	42.4
建 設 ・ 採 掘 の 職 業	296	340	▲ 12.9	18	13	763	755	1.1	0	14	2.58	93	112	▲ 17.0	2	1	31.4
建設の職業（建設躯体工事の職業を除く）	58	67	▲ 13.4	3	4	159	154	3.2	0	2	2.74	26	27	▲ 3.7	0	1	44.8
土 木 の 職 業	173	213	▲ 18.8	10	7	339	323	5.0	0	9	1.96	45	60	▲ 25.0	1	0	26.0
運 搬 ・ 清 掃 ・ 包 装 等 の 職 業	1,511	1,540	▲ 1.9	718	678	1,087	1,125	▲ 3.4	758	680	0.72	336	437	▲ 23.1	195	242	22.2
分 類 不 能 の 職 業	132	69	91.3	61	23	0	0	-	0	0	-	0	0	-	0	0	-
合 計	7,350	7,742	▲ 5.1	2,635	2,511	10,094	9,957	1.4	3,758	3,678	1.37	2,457	2,726	▲ 9.9	868	1,005	33.4

（資料）青森労働局職業安定部職業安定課「職業安定業務統計」。

（注）③の「求人倍率」は原数値。

雇 用 保 険 業 務 取 扱 状 況

区 分	1. 適用事業所数		2. 被 保 険 者 数		3. 基 本 手 当 (基 本 分)								4. 特 例 一 時 金			
	対前年比	対前年比	①受給資格決定件数		②受給者実人員		③ 給 付 額		④高齢者給付金		①受給資格決定件数		② 給 付 額			
			対前年比	対前年比	(千円)	対前年比	(千円)	対前年比	(千円)	対前年比	対前年比	(千円)	対前年比			
23年度	24,142	▲ 0.6	339,290	0.2	26,830	2.3	8,372	1.0	10,527,243	▲ 0.2	285,502	5.5	19,578	▲ 11.8	3,626,742	▲ 10.7
24年度	24,141	▲ 0.0	341,435	0.6	26,021	▲ 3.0	7,331	▲ 12.4	9,266,826	▲ 12.0	333,861	16.9	18,622	▲ 4.9	3,469,703	▲ 4.3
25年度	24,044	▲ 0.4	343,806	0.7	25,274	▲ 2.9	6,973	▲ 4.9	8,667,461	▲ 6.5	385,564	15.5	17,377	▲ 6.7	3,237,724	▲ 6.7
26年度	24,085	0.2	346,455	0.8	24,037	▲ 4.9	6,361	▲ 8.8	7,986,134	▲ 7.9	458,650	19.0	15,823	▲ 8.9	2,962,767	▲ 8.5
27年度	24,110	0.1	349,007	0.7	23,298	▲ 3.1	5,960	▲ 6.3	7,523,489	▲ 5.8	509,833	11.2	14,168	▲ 10.5	2,620,945	▲ 11.5
28年度	24,094	▲ 0.1	351,249	0.6	22,198	▲ 4.7	5,389	▲ 9.6	6,840,572	▲ 9.1	520,645	2.1	12,165	▲ 14.1	2,223,765	▲ 15.2
29年度	24,113	0.1	357,610	1.8	21,355	▲ 3.8	5,088	▲ 5.6	6,521,114	▲ 4.7	542,125	4.1	10,594	▲ 12.9	1,985,946	▲ 10.7
29年 4月	24,123	0.1	351,975	1.7	3,083	▲ 12.5	4,639	▲ 6.7	466,488	▲ 5.6	88,066	▲ 3.7	572	▲ 11.3	92,189	▲ 13.3
5月	24,158	0.2	357,968	1.8	2,398	0.4	5,586	▲ 5.0	608,195	2.5	71,645	▲ 13.5	555	▲ 17.7	138,486	▲ 9.9
6月	24,167	0.2	360,124	1.8	1,808	4.4	5,573	▲ 7.3	603,951	▲ 13.6	41,894	22.5	620	▲ 10.8	86,260	▲ 7.1
7月	24,190	0.2	360,545	1.8	1,572	▲ 1.5	5,435	▲ 5.8	543,446	▲ 6.3	39,332	6.6	812	▲ 7.5	87,023	▲ 7.1
8月	24,192	0.1	360,429	1.8	1,490	▲ 4.1	5,805	▲ 5.5	682,693	4.1	26,689	▲ 10.7	412	▲ 13.8	156,780	▲ 6.6
9月	24,036	0.1	360,704	1.8	1,640	4.5	5,388	▲ 6.9	555,256	▲ 11.8	35,854	15.0	69	▲ 27.4	21,698	▲ 39.6
10月	24,048	0.1	360,410	2.0	1,718	6.8	5,185	▲ 2.7	542,487	0.0	38,072	24.0	115	8.5	14,203	2.9
11月	24,071	0.1	360,320	1.9	1,445	▲ 9.7	5,017	▲ 2.9	565,868	1.2	35,306	45.4	635	▲ 17.4	28,485	▲ 12.1
12月	24,088	0.1	357,261	2.1	1,276	1.5	4,472	▲ 4.9	431,362	▲ 4.1	30,856	17.0	3,575	▲ 10.4	150,562	▲ 16.6
30年 1月	24,088	▲ 0.1	354,517	2.0	1,767	▲ 4.3	4,656	▲ 5.5	546,347	▲ 4.7	54,630	30.4	2,045	▲ 16.2	745,337	▲ 13.0
2月	24,098	▲ 0.1	353,829	1.6	1,442	▲ 15.1	4,622	▲ 4.6	462,372	▲ 2.9	39,508	▲ 20.8	764	▲ 8.9	306,616	▲ 7.2
3月	24,097	▲ 0.0	353,235	1.3	1,716	▲ 6.0	4,676	▲ 8.8	512,649	▲ 12.8	40,273	▲ 2.0	420	▲ 24.3	158,307	▲ 1.0
30年 4月	24,080	▲ 0.2	354,824	0.8	3,320	7.7	4,485	▲ 3.3	444,507	▲ 4.7	121,302	37.7	486	▲ 15.0	103,111	11.8
5月																
6月																
7月																
8月																
9月																
10月																
11月																
12月																
31年 1月																
2月																
3月																

(資料) 青森労働局職業安定部職業安定課「雇用保険事業統計」。(注1) 年度分のうち「1.適用事業所数」、「2.被保険者数」、「3-②.受給者実人員」は月平均の数値
(注2) 各月分のうち「1.適用事業所数」、「2.被保険者数」は月末現在の数値。
(注3) 「3-①受給資格決定件数」は「高齢者」を含む。

安定所別職業紹介状況（1～全数）

（単位：人、%、倍）

		県合計	青森	八戸	弘前	むつ	野辺地	五所川原	三沢	黒石		
求 新	規	当 月 計	7,899	1,897	1,658	1,433	400	294	924	853	440	
		うち 常用	7,350	1,827	1,617	1,346	350	282	711	809	408	
		うち 女	4,442	1,100	968	801	212	162	433	529	237	
		うち 中高年	4,212	956	873	744	230	174	562	443	230	
	前 月 計	6,986	1,726	1,479	1,229	394	272	701	757	428		
	前年同月計	8,371	1,973	1,752	1,530	442	344	993	884	453		
	有	当 月 計	25,107	6,559	5,675	4,557	1,243	889	2,391	2,469	1,324	
		うち 常用	24,129	6,423	5,600	4,393	1,149	850	2,086	2,394	1,234	
		うち 女	13,692	3,624	3,214	2,397	706	465	1,163	1,463	660	
		うち 中高年	12,489	3,006	2,914	2,233	653	495	1,288	1,258	642	
	前 月 計	24,243	6,412	5,579	4,302	1,173	881	2,089	2,438	1,369		
	前年同月計	26,525	6,577	5,758	4,975	1,324	1,057	2,584	2,751	1,499		
職 効	規	当 月 計	11,406	3,243	3,133	1,860	514	498	667	1,168	323	
		うち 常用	10,094	2,795	2,734	1,605	508	466	621	1,071	294	
		前 月 計	12,080	3,705	3,080	2,092	603	400	671	1,208	321	
		前年同月計	11,431	3,479	2,834	1,975	500	504	631	1,126	382	
	有	当 月 計	30,611	9,389	8,105	4,896	1,461	1,165	1,676	3,015	904	
		うち 常用	27,321	8,070	7,357	4,333	1,369	1,077	1,529	2,738	848	
		前 月 計	31,840	9,776	8,374	5,236	1,493	1,187	1,640	3,180	954	
		前年同月計	30,168	9,396	7,664	4,867	1,433	1,260	1,590	2,957	1,001	
	就 職 件 数	規	当 月 計	2,764	612	636	487	150	109	284	333	153
			うち 常用	2,457	533	579	439	126	100	251	296	133
			うち 女	1,633	352	383	282	97	66	157	197	99
			うち 中高年	1,208	269	289	207	51	49	137	154	52
うち 保		548	137	128	88	31	19	56	54	35		
前 月 計		3,457	813	834	566	169	121	301	421	232		
前年同月計		3,061	784	689	519	167	117	255	323	207		
有		当 月	35.0	32.3	38.4	34.0	37.5	37.1	30.7	39.0	34.8	
		前 月	49.5	47.1	56.4	46.1	42.9	44.5	42.9	55.6	54.2	
		前年同月	36.6	39.7	39.3	33.9	37.8	34.0	25.7	36.5	45.7	
求 人 倍 率		新	当 月	1.44	1.71	1.89	1.30	1.29	1.69	0.72	1.37	0.73
			前 月	1.73	2.15	2.08	1.70	1.53	1.47	0.96	1.60	0.75
	規	前年同月	1.37	1.76	1.62	1.29	1.13	1.47	0.64	1.27	0.84	
		当 月	1.22	1.43	1.43	1.07	1.18	1.31	0.70	1.22	0.68	
	有	前 月	1.31	1.52	1.50	1.22	1.27	1.35	0.79	1.30	0.70	
		前年同月	1.14	1.43	1.33	0.98	1.08	1.19	0.62	1.07	0.67	

（資料）青森労働局職業安定部職業安定課「職業安定業務統計」。

（注3）「求人倍率」は原数値。

（注1）新規学卒関係を除く。

（注4）「就職件数」の「うち保」は雇用保険受給者。

（注2）就職率＝就職件数÷新規求職×100。

安定所別職業紹介状況（２～一般）

（単位：人、％、倍）

		県合計	青森	八戸	弘前	むつ	野辺地	五所川原	三沢	黒石		
求職	新	当月計	5,256	1,205	1,113	926	250	205	684	569	304	
		うち常用	4,715	1,137	1,073	843	200	193	472	525	272	
		うち女	2,323	579	541	391	90	84	223	289	126	
		うち中高年	2,554	513	518	440	138	113	412	278	142	
	規	前月計	5,017	1,220	1,033	907	266	187	524	540	340	
		前年同月計	5,844	1,334	1,186	1,095	280	262	757	612	318	
	有	効	当月計	17,136	4,451	3,775	3,166	784	611	1,726	1,670	953
			うち常用	16,186	4,322	3,708	3,011	690	572	1,424	1,595	864
			うち女	7,518	2,058	1,776	1,320	327	242	616	804	375
		うち中高年	7,782	1,729	1,766	1,420	411	325	897	810	424	
		効	前月計	16,954	4,452	3,748	3,131	748	633	1,509	1,708	1,025
			前年同月計	18,653	4,618	3,907	3,586	840	778	1,932	1,886	1,106
求人	新	当月計	6,970	1,808	1,953	1,161	271	334	434	774	235	
		うち常用	6,336	1,572	1,806	1,033	270	320	402	714	219	
		前月計	7,445	2,101	2,038	1,281	286	278	415	822	224	
		前年同月計	7,101	1,990	1,795	1,241	319	324	417	717	298	
	有	効	当月計	19,087	5,248	5,421	3,052	767	835	1,084	1,994	686
			うち常用	17,582	4,632	5,159	2,785	744	787	976	1,850	649
			前月計	19,694	5,436	5,539	3,187	816	854	1,010	2,135	717
		効	前年同月計	18,433	5,275	4,853	2,914	865	877	1,031	1,907	711
			就	当月計	1,749	374	427	312	84	60	170	219
		うち常用		1,589	338	390	291	78	53	153	197	89
	うち女	839		178	212	152	43	24	65	105	60	
	うち中高年	688		136	174	127	29	13	74	97	38	
うち保	397	97		90	64	22	16	36	45	27		
数	前月計	2,001	457	457	326	87	66	172	282	154		
	前年同月計	1,892	454	443	312	84	74	167	217	141		
就職率	当月	33.3	31.0	38.4	33.7	33.6	29.3	24.9	38.5	33.9		
	前月	39.9	37.5	44.2	35.9	32.7	35.3	32.8	52.2	45.3		
	前年同月	32.4	34.0	37.4	28.5	30.0	28.2	22.1	35.5	44.3		
求人倍率	新	当月	1.33	1.50	1.75	1.25	1.08	1.63	0.63	1.36	0.77	
		前月	1.48	1.72	1.97	1.41	1.08	1.49	0.79	1.52	0.66	
	規	前年同月	1.22	1.49	1.51	1.13	1.14	1.24	0.55	1.17	0.94	
		有	当月	1.11	1.18	1.44	0.96	0.98	1.37	0.63	1.19	0.72
	前月		1.16	1.22	1.48	1.02	1.09	1.35	0.67	1.25	0.70	
	効	前年同月	0.99	1.14	1.24	0.81	1.03	1.13	0.53	1.01	0.64	

（資料）青森労働局職業安定部職業安定課「職業安定業務統計」。

（注 1）新規学卒関係、パートタイム関係及び一般日雇関係を除く。

（注 2）就職率＝就職件数÷新規求職×100。

（注 3）「求人倍率」は原数値。

（注 4）「就職件数」の「うち保」は雇用保険受給者。

安定所別職業紹介状況（3～パートタイム）

（単位：人、%、倍）

		県合計	青森	八戸	弘前	むつ	野辺地	五所川原	三沢	黒石	
求	新規	当月計	2,643	692	545	507	150	89	240	284	136
		うち女	2,119	521	427	410	122	78	210	240	111
	前月計	1,969	506	446	322	128	85	177	217	88	
	前年同月計	2,527	639	566	435	162	82	236	272	135	
職	有効	当月計	7,971	2,108	1,900	1,391	459	278	665	799	371
		うち女	6,174	1,566	1,438	1,077	379	223	547	659	285
	前月計	7,289	1,960	1,831	1,171	425	248	580	730	344	
	前年同月計	7,872	1,959	1,851	1,389	484	279	652	865	393	
求人	新規	当月計	4,436	1,435	1,180	699	243	164	233	394	88
		前月計	4,635	1,604	1,042	811	317	122	256	386	97
		前年同月計	4,330	1,489	1,039	734	181	180	214	409	84
	有効	当月計	11,524	4,141	2,684	1,844	694	330	592	1,021	218
		前月計	12,146	4,340	2,835	2,049	677	333	630	1,045	237
		前年同月計	11,735	4,121	2,811	1,953	568	383	559	1,050	290
就職	件数	当月計	1,015	238	209	175	66	49	114	114	50
		うち女	794	174	171	130	54	42	92	92	39
	前月計	1,456	356	377	240	82	55	129	139	78	
	前年同月計	1,169	330	246	207	83	43	88	106	66	
就職率	当月	38.4	34.4	38.3	34.5	44.0	55.1	47.5	40.1	36.8	
	前月	73.9	70.4	84.5	74.5	64.1	64.7	72.9	64.1	88.6	
	前年同月	46.3	51.6	43.5	47.6	51.2	52.4	37.3	39.0	48.9	
求人倍率	新規	当月	1.68	2.07	2.17	1.38	1.62	1.84	0.97	1.39	0.65
		前月	2.35	3.17	2.34	2.52	2.48	1.44	1.45	1.78	1.10
	前年同月	1.71	2.33	1.84	1.69	1.12	2.20	0.91	1.50	0.62	
	有効	当月	1.45	1.96	1.41	1.33	1.51	1.19	0.89	1.28	0.59
		前月	1.67	2.21	1.55	1.75	1.59	1.34	1.09	1.43	0.69
		前年同月	1.49	2.10	1.52	1.41	1.17	1.37	0.86	1.21	0.74

（資料）青森労働局職業安定部職業安定課「職業安定業務統計」。

（注1）就職率＝就職件数÷新規求職×100。

（注2）「求人倍率」は原数値。

平成30年度 出稼労働者【県外】職業紹介状況（平成28年度対比）

I 職業紹介状況

青森労働局職業安定部

年度	区分	4月	5月	6月	7月	8月	9月	10月	11月	12月	1月	2月	3月	年度計
30年度	求職	226												226
	就職	14												14
29年度	求職	281	220	68	59	66	59	63	52	135	79	23	63	1,168
	就職	11	7	21	9	23	23	42	15	11	9	6	13	190
増減率	求職	▲ 19.6												▲ 80.7
	就職	27.3												▲ 92.6

II 産業別就職状況

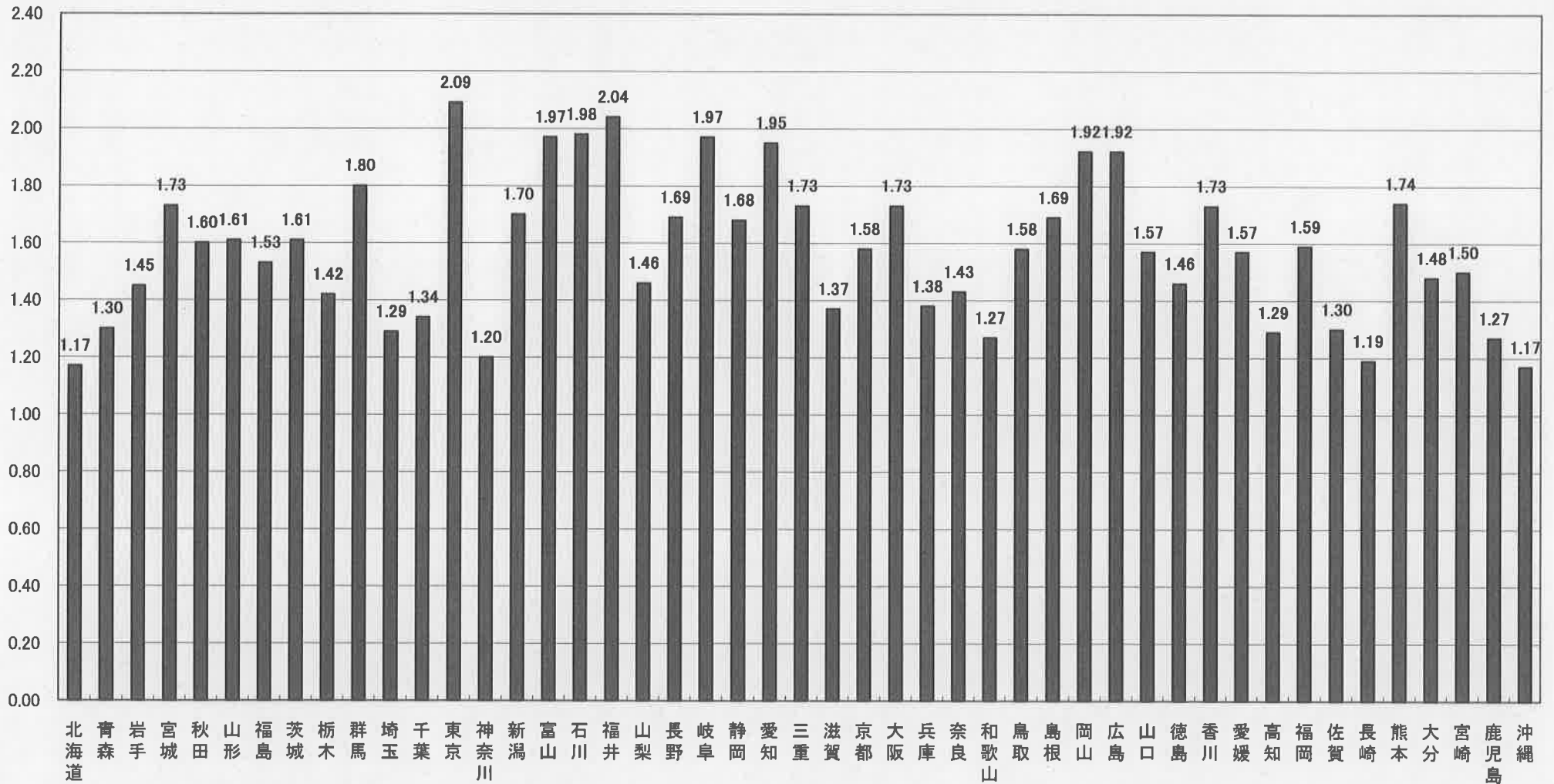
産業	年度	4月	5月	6月	7月	8月	9月	10月	11月	12月	1月	2月	3月	年度計
建設業	30年度	0												0
	29年度	1	0	4	0	2	3	2	2	5	2	1	2	24
製造業	30年度	14												14
	29年度	10	7	15	7	20	19	27	8	6	6	5	11	141
その他の産業	30年度	0												0
	29年度	0	0	2	2	1	1	13	5	0	1	0	0	25

III 地域別就職状況

地域	年度	4月	5月	6月	7月	8月	9月	10月	11月	12月	1月	2月	3月	年度計
合計	30年度	14	0	0	0	0	0	0	0	0	0	0	0	14
	29年度	11	7	21	9	23	23	42	15	11	9	6	13	190
埼玉	30年度	0												0
	29年度	0	0	0	2	0	1	0	1	0	0	0	0	4
東京	30年度	7												7
	29年度	8	6	7	3	18	15	25	2	6	5	1	6	102
神奈川	30年度	1												1
	29年度	1	0	2	0	3	1	0	1	1	1	1	1	12
静岡	30年度	0												0
	29年度	0	0	0	0	0	1	1	1	0	0	0	0	3
愛知	30年度	1												1
	29年度	1	1	2	2	0	1	6	0	0	0	0	3	16
その他	30年度	5												5
	29年度	1	0	10	2	2	4	10	10	4	3	4	3	53

(注) 求職…出稼労働者として就職を希望し、就職できる状態にある数

都道府県別有効求人倍率：季節調整値
 (新規学卒者を除きパートタイムを含む)
 平成30年4月 全国平均 1.59倍 [原数値1.49倍]



(注) 季節調整値計算(季節調整値替え)は、毎年過去1年分のデータが揃う年初に行われ、季節調整済系列が改訂される。
 (資料出所) 厚生労働省「職業安定業務統計」。