

取 扱 注 意
平成30年3月2日(金)
午前8:30解禁

職業安定業務取扱月報

(平成30年1月分)

も く じ

1	労働市場の動き	1～3	ページ
2	受理地別 求人倍率・求人・求職の動き	4～6	〃
3	就業地別 求人倍率・求人の動き	7～9	〃
4	職業紹介・雇用保険主要指標	10	〃
5	職業紹介状況	11～13	〃
6	産業別新規求人・充足状況	14	〃
7	職業別常用新規求職・求人就職状況	15	〃
8	雇用保険業務取扱状況	16	〃
9	安定所別職業紹介状況	17～19	〃
10	出稼労働者県外職業紹介状況	20	〃
11	都道府県別有効求人倍率(季節調節値)	21	〃

青森労働局職業安定部職業安定課

労働市場の動き(平成30年1月)

青森労働局職業安定部職業安定課

○ 景気の動向

(1) 国内

景気は、緩やかに回復している。個人消費は、持ち直している。設備投資は、緩やかに増加している。輸出は、持ち直している。生産は、緩やかに増加している。企業収益は、改善している。企業の業況判断は、改善している。雇用情勢は、着実に改善している。消費者物価は、横ばいとなっている。

先行きについては、雇用・所得環境の改善が続くなかで、各種政策の効果もあって、緩やかな回復が続くことが期待される。ただし、海外経済の不確実性や金融資本市場の変動の影響に留意する必要がある。 【内閣府】

(2) 県内

県内の景気は、緩やかに回復している。最終需要動向をみると、個人消費は、基調として回復している。すなわち、家電販売、乗用車販売は、持ち直しが続くなか、大型小売店販売は、基調として回復している。

住宅投資は、持ち直している。設備投資は、緩やかに増加している。公共投資は、横ばい圏内で推移している。生産動向をみると、増加している。すなわち、業務用機械は、高水準で推移しているなか、電気機械等、紙・パルプは、増加している。この間、窯業・土石は、緩やかに持ち直している。

【日本銀行青森支店】

東京商工リサーチ青森支店によると、平成30年1月の県内企業倒産件数は(負債額1,000万円以上)は2件で、前年同月比50.0%(2件)減少し、一桁台の発生は45ヶ月連続となった。一方、負債総額は1億9,500万円(前年同月比16億5,200万円、89.4%減少)で、1億円クラスの倒産が2

件であるが、前年は1件で15億という大型倒産が発生していたため、この反動から大幅な減少となった。

産業別では、卸売業、サービス業が各1件であり、倒産原因は、既往のシワ寄せ、その他(偶発的原因)が各1件で、不況型倒産が50.0%を占めた。

こうした背景には、金融機関における返済条件緩和措置、また、業種によって税制優遇措置、原油価格の下落等が影響し、一時期に比べ業績の持ち直しも見られる中で、全体的に倒産の抑制が為されている状況が続いている。平成29年12月度に8件の倒産が発生し急増したものの、その反動から1月度は減少したものと見られる。

平成29年の年間平均有効求人倍率は、1.50倍となり、統計史上2番目の高水準となった。一方で、平成29年度は東京・大阪・兵庫にて8年ぶりに倒産件数が増加に転じる等、大都市圏の増加が目立ち倒産減少の「底打ち」を窺わせる事象が表面化しており、この流れは今後地方へも波及しそうである。加えて、ここ数カ月の原油価格高騰を背景に各種燃料費が増加しており、これまで恩恵を受けてきた業種にも悪影響が出始めており、青森県内に於いても今後倒産は増加してゆく見通しである。 【東京商工リサーチ】

労働需給面では、5人以上の解雇者(希望退職者の募集等を含む)を出した企業整理離職者状況をみると、平成29年1月の8事業所、解雇者数303人に対し、平成30年1月は11事業所、129人と、事業所数は3件(37.5%)増加したが、解雇者数は174人(57.4%)、減少した。

雇用情勢をみると、月間有効求職者数(季節調整値)は23,361人で前月に比べ256人減少、月間有効求職人数(同)は30,904人で前月に比べ113人減少した。有効求人倍率(同)は1.32倍(前年同月1.20倍)となり、前月を0.01ポイント上回った。

新規求人倍率(季節調整値)は1.74倍(前年同月1.63倍)で、前月の1.9

5倍を0.21ポイント下回った。

また、就業地別有効求人倍率(同)1.43倍となり前月を0.02ポイント上回った(参考指標)

正社員有効求人倍率(実数地)は0.88倍で前年同月を0.14ポイント上回った。

○ 労働市場の概況

月間有効求人全数(学卒を除きパートタイムを含む実数)は、前年同月比4.5%(1,263人)増加の29,325人、全数のうち常用(パートタイムを除く実数)は同7.9%(1,184人)増加の16,246人となった。

月間有効求職者全数(同)は、前年同月比6.0%(1,630人)減少の25,699人、全数のうち常用(同)は同7.6%(1,133人)減少の13,844人となった。この結果、全数の有効求人倍率(原数値)は1.14倍となり、前年同月を0.11ポイント上回った。

新規求人倍率(原数値)は1.44倍で、前年同月を0.07ポイント上回った。

一方、パートタイム有効求人全数(実数)は、前年同月比1.4%(155人)増加の11,192人、同有効求職者全数(同)は前年同月比2.7%(168人)増加の6,460人となり、同有効求人倍率は1.73倍で前年同月を0.02%下回った。

○ 求人の動向

新規求人全数(学卒を除きパートタイムを含む実数)は、前年同月比2.7%(320人)減少の11,402人、全数のうち常用(パートタイムを除く実数)は同1.2%(71人)減少の5,998人、臨時・季節は同16.1%(165人)減少の863人、パートタイムは同1.8%(84人)減少の4,541人となった。

また、産業別における新規求人全数のうち前年同月比は、農・林・漁業0.8%(1人)、建設業5.8%(65人)、情報通信業8.6%(12人)、金融業・保険業113.2%(77人)、不動産業、物品賃貸業32.6%(44人)、教育、学習支援業22.6%(45人)、サービス業5.6%(67人)、公務、その他5.6%(17人)等で

増加したが、製造業5.8%(57人)、電気・ガス・熱供給、水道業30.0%(6人)、運輸業、郵便業11.4%(62人)、卸売・小売業1.2%(25人)、学術研究、専門・技術サービス業27.8%(47人)、宿泊業、飲食サービス業16.9%(168人)、生活関連サービス業、娯楽業9.3%(41人)、医療、福祉7.4%(235人)、複合サービス業8.3%(7人)、等が減少した。なお、鉱業では増減なし。

製造業の内訳をみると、繊維工業12.1%(13人)、木材・木製品、(家具・装備品)製造業60.0%(9人)、印刷・同関連業100.0%(11人)、窯業・土石製品製造業31.3%(5人)、金属製品製造業8.0%(6人)、はん用・生産用機器製造業190.9%(21人)、業務用機械器具製造業93.3%(28人)、電気機械器具製造業38.6%(22人)、情報通信機械器具製造業41.7%(5人)、その他の製造業28.6%(2人)等で増加したが、食料品、飲料・たばこ・飼料製造業25.0%(102人)、鉄鋼業・非鉄金属製造業29.2%(7人)、電子部品・デバイス・電子回路製造業39.6%(53人)、輸送用機械器具製造業34.7%(17人)等で減少した。

なお、パルプ・紙・紙加工品製造業、化学、石油・石炭製品、プラスチック、ゴム製品関係では増減なし。

新規求人数における正社員求人数の割合は39.1%、有効求人数における割合は41.3%であった。

○ 求職の動向

新規求職申込件数全数(学卒を除きパートタイムを含む実数)は、前年同月比7.1%(609件)減少の7,922件となった。全数のうち常用(パートタイムを除く)は同7.4%(329件)減少の4,143件、臨時・季節(同)は同16.7%(404件)減少し2,010件、パートタイムは前年同月比7.5%(124件)増加の1,769件となった。

中高年齢者(パートタイムを除く実数)は、同8.9%(286件)減少の2,928件となった。

また、新規求職者全数における雇用保険受給資格決定件数の割合は48.1%(前年同月50.2%)、常用新規求職者に占める基本手当受給資格決定件数の割合は35.3%(同36.8%)となっている。

常用新規求職者(パートタイムを含む実数)の希望職種別構成は、専門的・技術的職業11.1%(前年同月10.9%)、事務的職業23.7%(同24.5%)、販売の職業9.3%(同9.2%)、サービスの職業14.2%(同14.9%)、生産工程の職業10.4%(同9.3%)、運搬・清掃・包装の職業18.8%(同19.6%)などとなっている。

○ 就職の動向

就職全数(学卒を除きパートタイムを含む実数)は、前年同月比6.7%(137件)減少の1,905件、全数のうち常用(パートタイムを除く実数)は同6.1%(70件)減少の1,087件、臨時・季節は(同)は前年同月比23.9%(38件)減少の121件、パートタイムは同4.0%(29件)減少し697件となった。

また、雇用保険基本手当受給者(パートタイムを除く実数)の就職件数は前年同月比13.9%(51件)減少し、316件となった。

基本手当受給資格決定件数(高年齢を含む)に対する就職率は17.9%(前年同月19.9%)と2.0ポイント前年同月を下回った。

パートを含む常用の新規求職者に対する就職率をみると、全数で27.0%(同27.5%)となっている。

また、常用就職者全数に対する職種別構成は、専門的・技術的職業12.1%、事務的職業15.4%、販売の職業9.0%、サービスの職業22.2%、生産工程の職業12.5%、運搬・清掃・包装等の職業15.2%などとなっている。

○ 充足の動向

充足全数(学卒を除きパートタイムを含む実数)は、前年同月比4.5%(86件)減少の1,814件となった。

また、産業別でみると、充足全数のうち前年同月比、農・林・漁業36.8%(7件)、建設業1.0%(1件)、運輸業、郵便業3.9%(4件)、不動産業、物品賃貸業100.0%(15件)、サービス業13.9%(23件)、公務、その他40.3%(27件)等で増加したが、製造業9.2%(23件)、電気・ガス・熱供給、水道業18.2%(2件)、情報通信業46.7%(7件)、卸売・小売業1.2%(4件)、金融業・保険業43.8%(7件)、学術研究、専門・技術サービス業41.7%(20件)、宿泊業、飲食サービス業7.8%(8件)、生活関連サービス業、娯楽業44.0%(37件)、教育、学習支援業29.3%(12件)、医療、福祉5.4%(27件)、複合サービス事業63.0%(17件)、等で減少した。なお、鉱業では増減なし。

製造業の内訳をみると、木材・木製品、(家具・装備品)製造業28.6%(2件)、印刷・同関連業300.0%(6件)、鉄鋼業・非鉄金属製造業150.0%(3件)、金属製品製造業100.0%(13件)、電子部品・デバイス・電子回路製造業20.8%(5件)、その他の製造業—%(2件)等で増加したが、食料品、飲料・たばこ・飼料製造業16.2%(16件)、繊維工業13.6%(3件)、パルプ・紙・紙加工品製造業69.6%(16件)、化学、石油・石炭製品、プラスチック、ゴム製品関係33.3%(1件)、窯業・土石製品製造業25.0%(2件)、はん用・生産用機器製造業60.0%(3件)、業務用機械器具製造業33.3%(3件)、電気機械器具製造業42.9%(6件)、輸送用機械器具製造業30.8%(4件)等で減少した。

なお、情報通信機械器具製造業では増減なし。

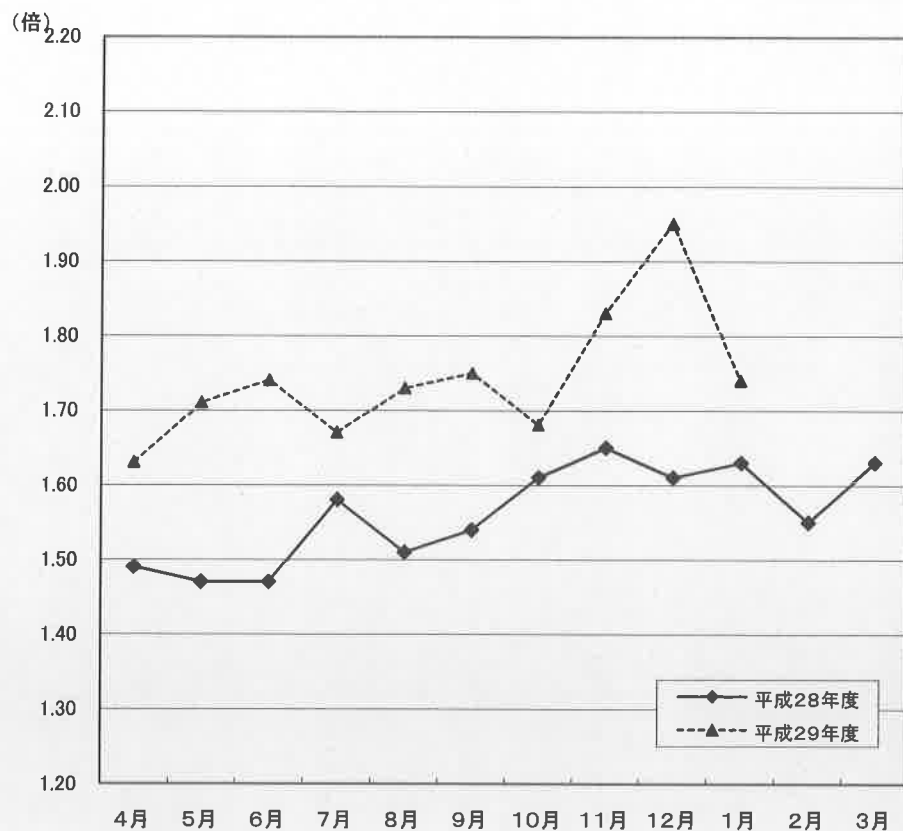
○ 地域雇用開発助成金に係る事業所設置及び雇入れ計画書受理状況

・ 計画書受理件数	6件	[前年同月	1件]
・ 雇入れ予定人数	33人	[前年同月	4人]

○ 雇用調整助成金等の支給状況

・ 休業実施計画届受理件数	9件	[前年同月	13件]
・ 支給件数、金額	10件	19,161千円	
	[前年同月	9件	4,989千円]

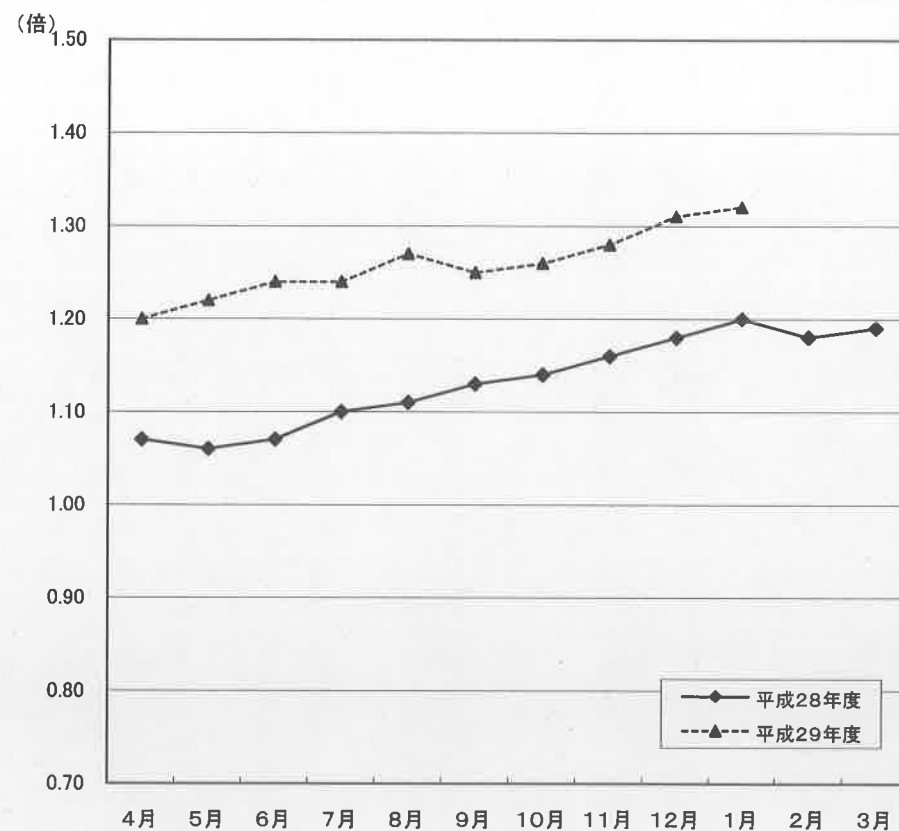
受理地別 新規求人倍率の動き(全数) (季節調整値)



	4月	5月	6月	7月	8月	9月	10月	11月	12月	1月	2月	3月
平成28年度	1.49	1.47	1.47	1.58	1.51	1.54	1.61	1.65	1.61	1.63	1.55	1.63
平成29年度	1.63	1.71	1.74	1.67	1.73	1.75	1.68	1.83	1.95	1.74		

※ 季節調整法は、センサス局法Ⅱ(X-12ARIMA)による。なお、平成29年12月以前の数値は新季節指数により改訂されている。

受理地別 有効求人倍率の動き(全数) (季節調整値)

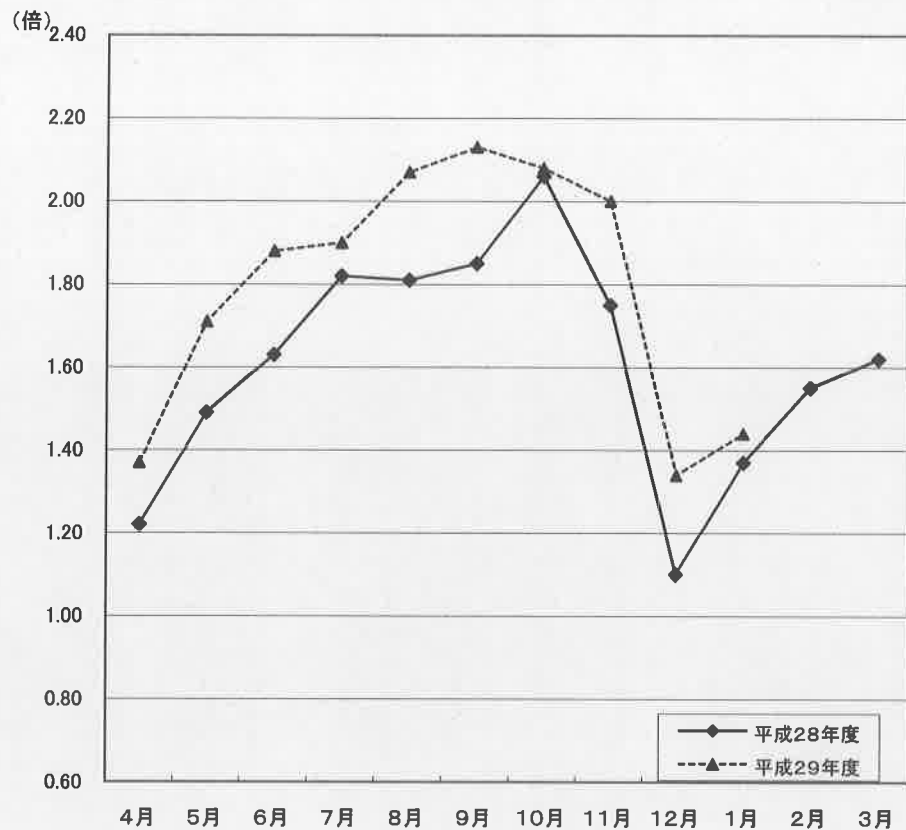


	4月	5月	6月	7月	8月	9月	10月	11月	12月	1月	2月	3月
平成28年度	1.07	1.06	1.07	1.10	1.11	1.13	1.14	1.16	1.18	1.20	1.18	1.19
平成29年度	1.20	1.22	1.24	1.24	1.27	1.25	1.26	1.28	1.31	1.32		

※ 季節調整法は、センサス局法Ⅱ(X-12ARIMA)による。なお、平成29年12月以前の数値は新季節指数により改訂されている。

受理地別 新規求人倍率の動き(全数)

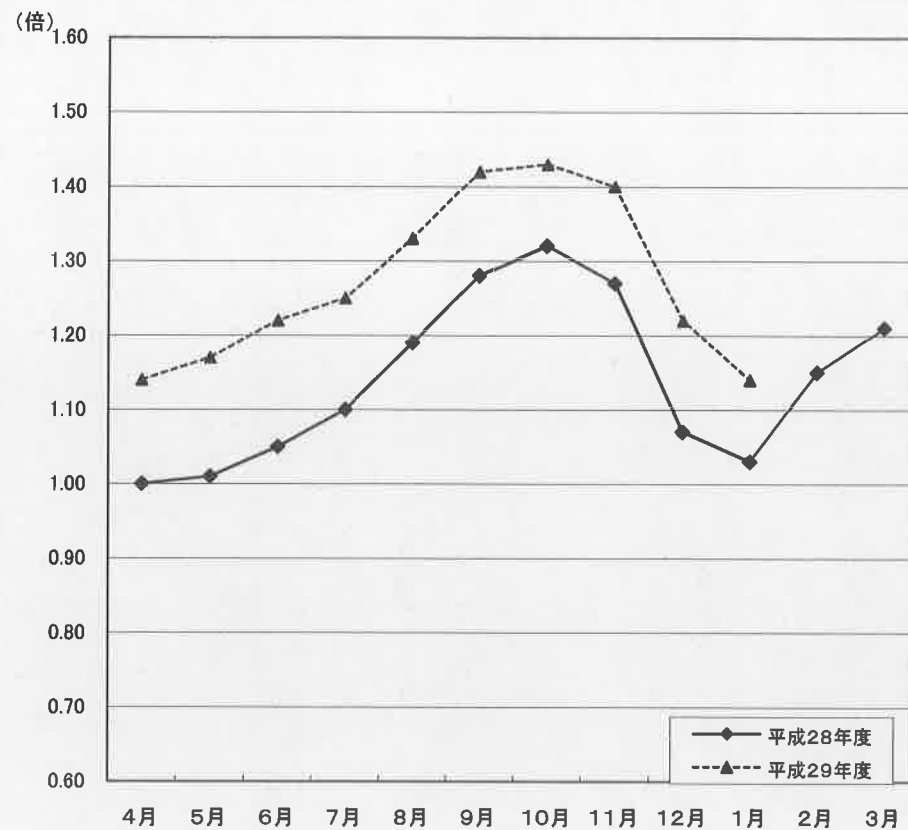
(原数値)



	4月	5月	6月	7月	8月	9月	10月	11月	12月	1月	2月	3月
平成28年度	1.22	1.49	1.63	1.82	1.81	1.85	2.06	1.75	1.10	1.37	1.55	1.62
平成29年度	1.37	1.71	1.88	1.90	2.07	2.13	2.08	2.00	1.34	1.44		

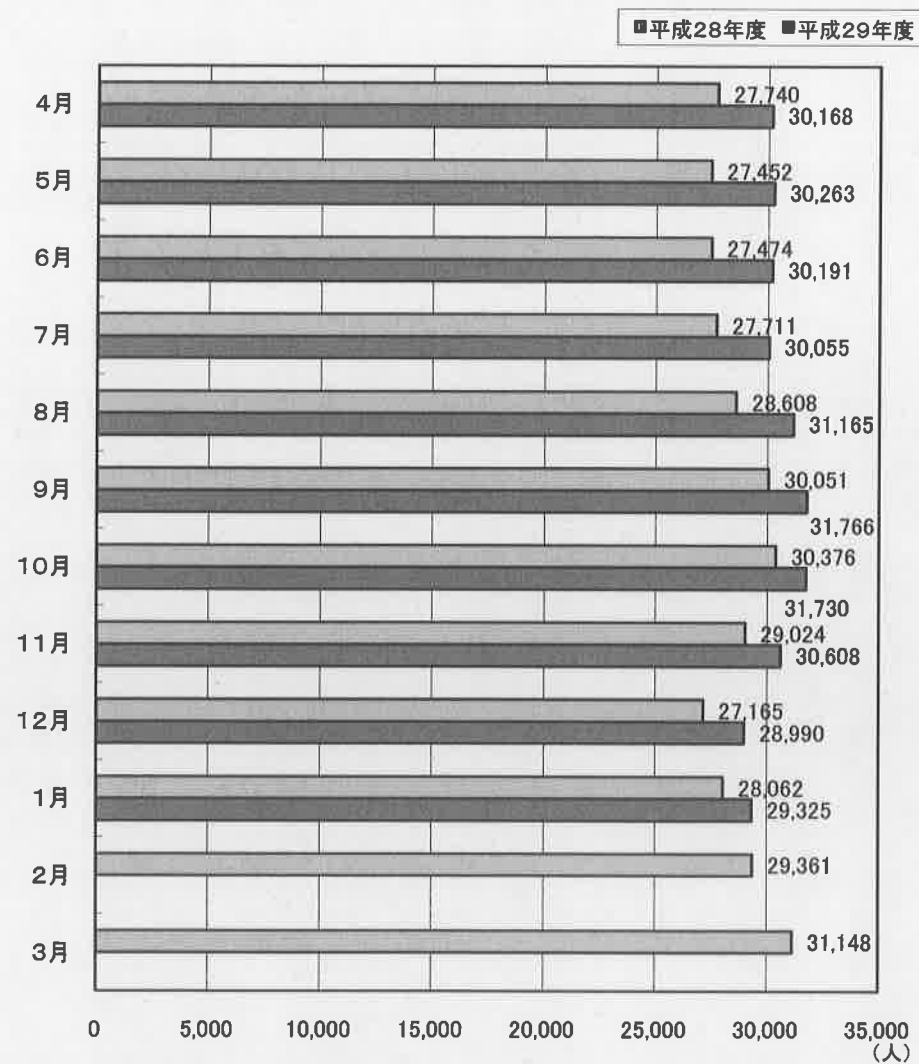
受理地別 有効求人倍率の動き(全数)

(原数値)

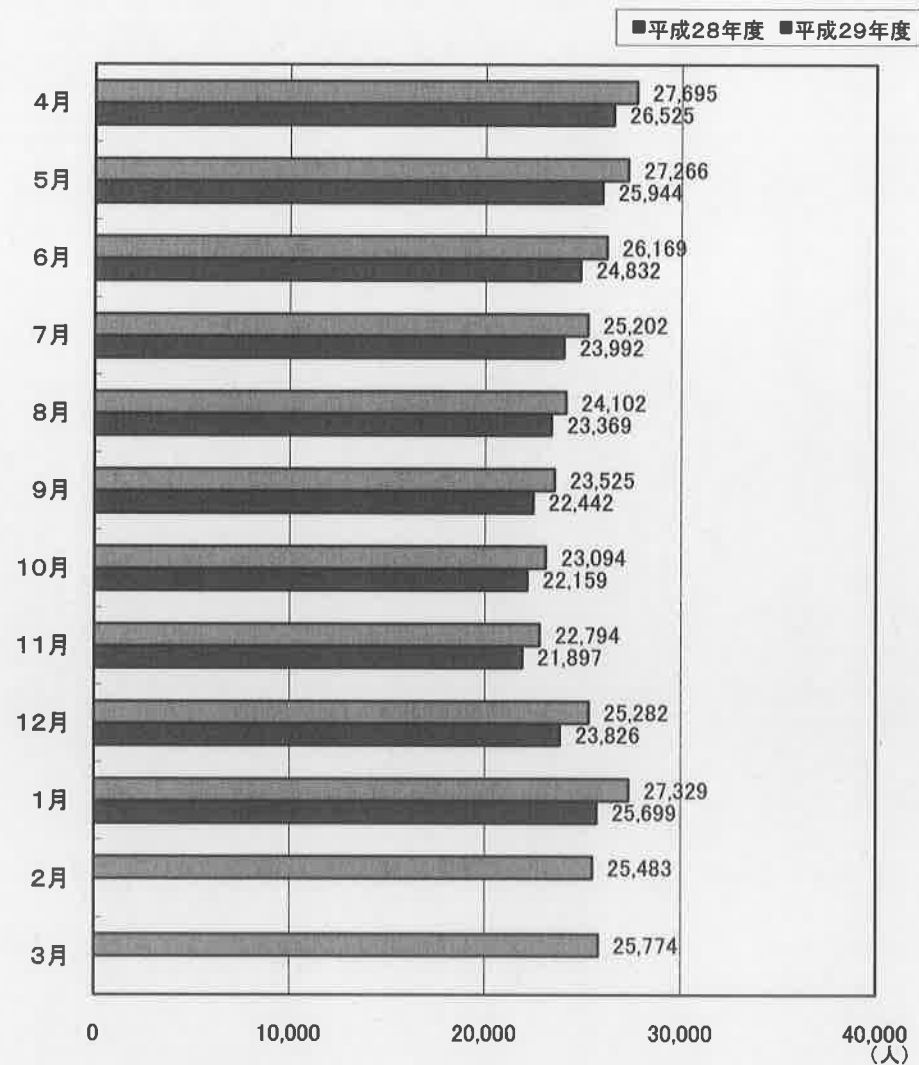


	4月	5月	6月	7月	8月	9月	10月	11月	12月	1月	2月	3月
平成28年度	1.00	1.01	1.05	1.10	1.19	1.28	1.32	1.27	1.07	1.03	1.15	1.21
平成29年度	1.14	1.17	1.22	1.25	1.33	1.42	1.43	1.40	1.22	1.14		

受理地別 有効求人の動き(全数)

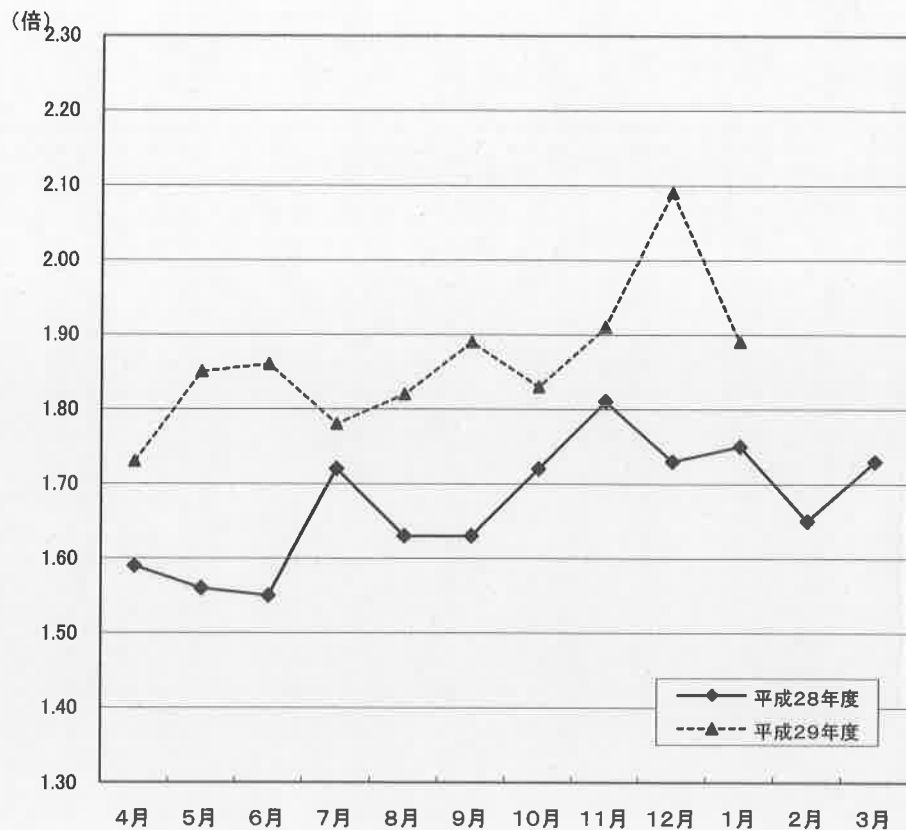


受理地別 有効求職の動き(全数)



就業地別 新規求人倍率の動き(全数)

(季節調整値)

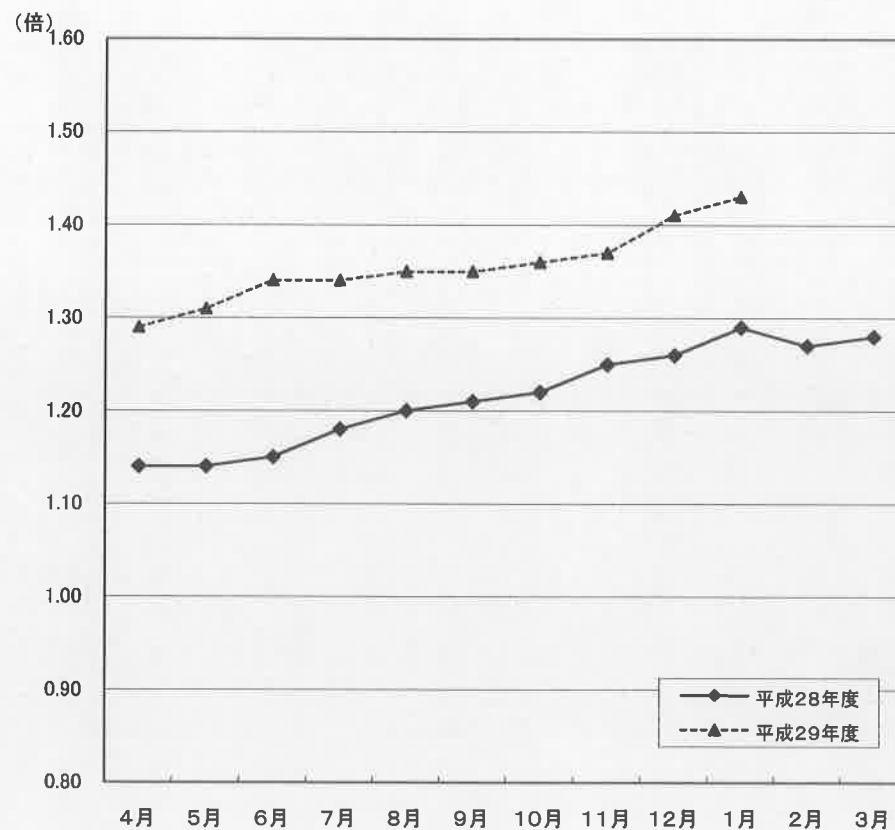


	4月	5月	6月	7月	8月	9月	10月	11月	12月	1月	2月	3月
平成28年度	1.59	1.56	1.55	1.72	1.63	1.63	1.72	1.81	1.73	1.75	1.65	1.73
平成29年度	1.73	1.85	1.86	1.78	1.82	1.89	1.83	1.91	2.09	1.89		

※ 季節調整法は、センサス局法Ⅱ(X-12ARIMA)による。なお、平成29年12月以前の数値は新季節指数により改訂されている。

就業地別 有効求人倍率の動き(全数)

(季節調整値)

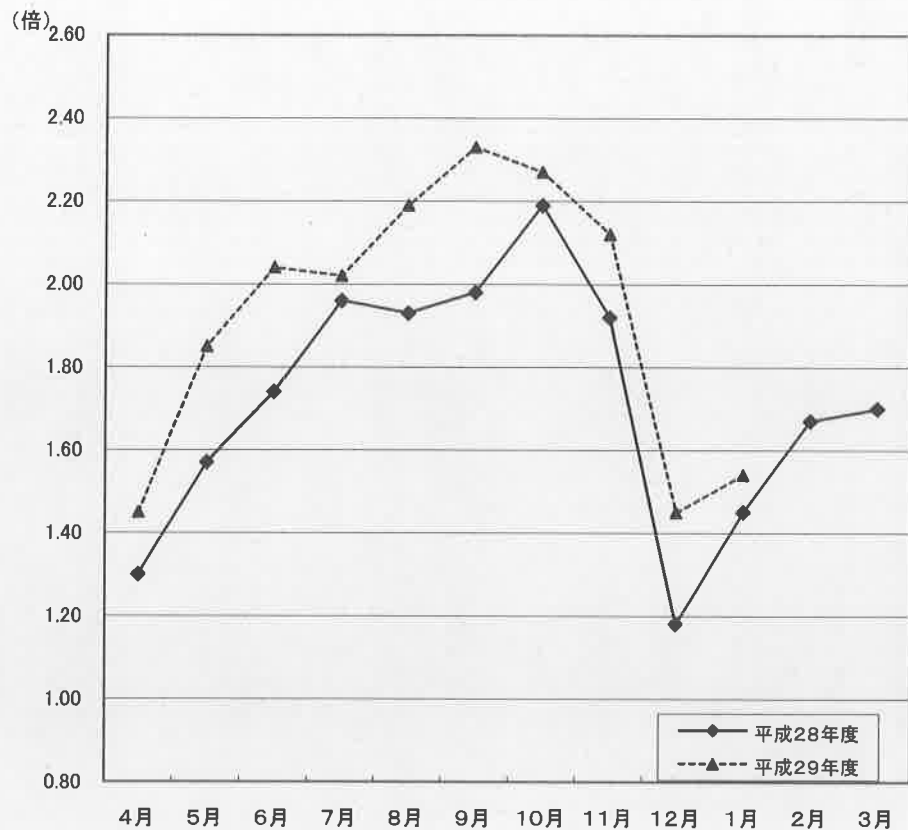


	4月	5月	6月	7月	8月	9月	10月	11月	12月	1月	2月	3月
平成28年度	1.14	1.14	1.15	1.18	1.20	1.21	1.22	1.25	1.26	1.29	1.27	1.28
平成29年度	1.29	1.31	1.34	1.34	1.35	1.35	1.36	1.37	1.41	1.43		

※ 季節調整法は、センサス局法Ⅱ(X-12ARIMA)による。なお、平成29年12月以前の数値は新季節指数により改訂されている。

就業地別 新規求人倍率の動き(全数)

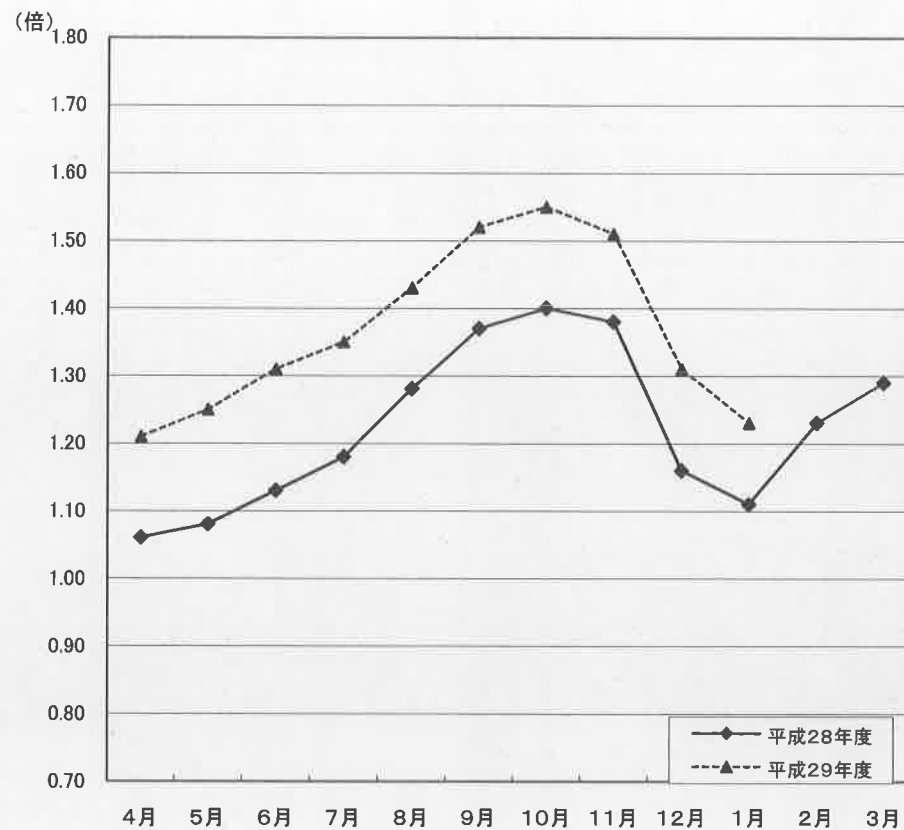
(原数値)



	4月	5月	6月	7月	8月	9月	10月	11月	12月	1月	2月	3月
平成28年度	1.30	1.57	1.74	1.96	1.93	1.98	2.19	1.92	1.18	1.45	1.67	1.70
平成29年度	1.45	1.85	2.04	2.02	2.19	2.33	2.27	2.12	1.45	1.54		

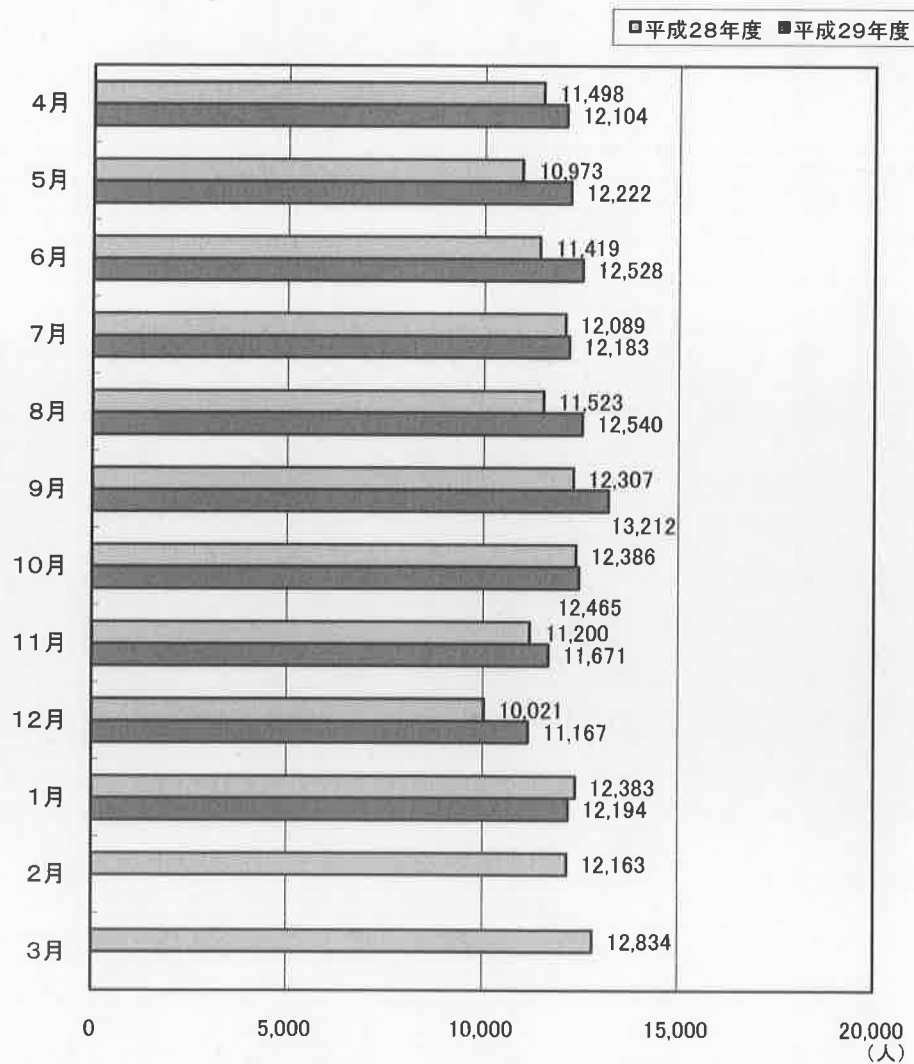
就業地別 有効求人倍率の動き(全数)

(原数値)

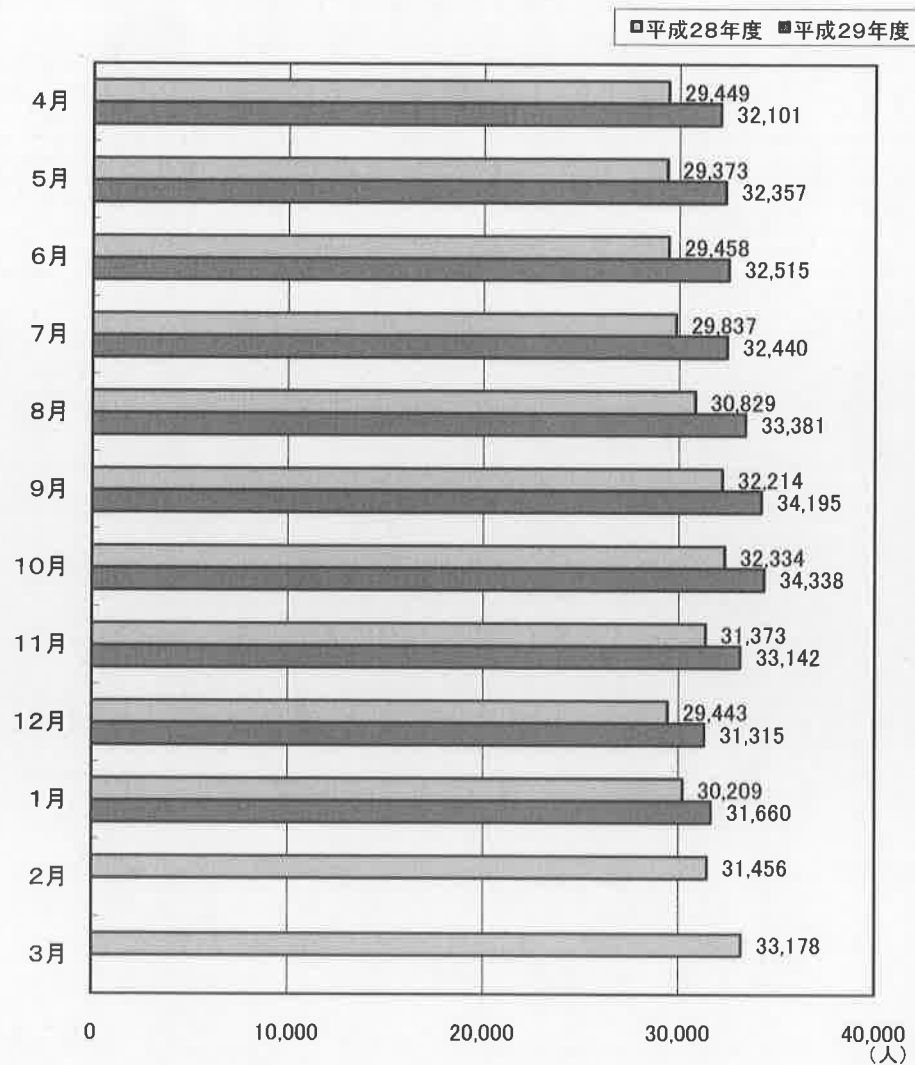


	4月	5月	6月	7月	8月	9月	10月	11月	12月	1月	2月	3月
平成28年度	1.06	1.08	1.13	1.18	1.28	1.37	1.40	1.38	1.16	1.11	1.23	1.29
平成29年度	1.21	1.25	1.31	1.35	1.43	1.52	1.55	1.51	1.31	1.23		

就業地別 新規求人の動き(全数)



就業地別 有効求人への動き(全数)



職業紹介・雇用保険主要指標

(単位:人、倍、%)

区 分				当 月	前 年 同 月	対前年同月比	区 分				当 月	前 年 同 月	対前年同月比
1	新規求職者数(2+3+4)	7,922	8,531	▲ 7.1	36	34のうち臨時・季節	23	31	▲ 25.8				
2	1のうち常用	4,143	4,472	▲ 7.4	37	充足数(38+39+40)	1,814	1,900	▲ 4.5				
3	1のうち臨時・季節	2,010	2,414	▲ 16.7	38	37のうち常用	1,049	1,087	▲ 3.5				
4	1のうちパートタイム	1,769	1,645	7.5	39	37のうち臨時・季節	98	130	▲ 24.6				
5	4のうち臨時・季節	15	13	15.4	40	37のうちパートタイム	667	683	▲ 2.3				
6	1のうち中高年者(パートタイムを除く)	2,928	3,214	▲ 8.9	41	40のうち臨時・季節	183	203	▲ 9.9				
7	6のうち常用	1,545	1,603	▲ 3.6	42	新規求人倍率(季節調整値・全数)	1.74	1.63	0.11				
8	月間有効求職者数(9+10+11)	25,699	27,329	▲ 6.0	43	新規求人倍率(原数値・全数)	1.44	1.37	0.07				
9	8のうち常用	13,844	14,977	▲ 7.6	44	新規求人倍率(原数値・常用)	1.63	1.57	0.06				
10	8のうち臨時・季節	5,395	6,060	▲ 11.0	45	新規求人倍率(原数値・臨時)	0.89	0.87	0.02				
11	8のうちパートタイム	6,460	6,292	2.7	46	有効求人倍率(季節調整値・全数)	1.32	1.20	0.12				
12	11のうち臨時・季節	39	42	▲ 7.1	47	有効求人倍率(原数値・全数)	1.14	1.03	0.11				
13	8のうち中高年者(パートタイムを除く)	9,666	10,105	▲ 4.3	48	有効求人倍率(原数値・常用)	1.26	1.12	0.14				
14	13のうち常用	5,841	5,987	▲ 2.4	49	有効求人倍率(原数値・臨時)	0.70	0.69	0.01				
15	新規求人数(16+17+18)	11,402	11,722	▲ 2.7	50	就職率(26÷1×100)	24.0	23.9	0.1				
16	15のうち常用	5,998	6,069	▲ 1.2	51	常用就職率(パートタイムを含む)	27.0	27.5	▲ 0.5				
17	15のうち臨時・季節	863	1,028	▲ 16.1	52	中高年就職率(31÷6×100)	13.9	12.8	1.1				
18	15のうちパートタイム	4,541	4,625	▲ 1.8	53	同上常用就職率(32÷7×100)	23.4	21.2	2.2				
19	18のうち臨時・季節	949	1,081	▲ 12.2	54	充足率(37÷15×100)	15.9	16.2	▲ 0.3				
20	月間有効求人数(21+22+23)	29,325	28,062	4.5	55	同上常用充足率(38÷16×100)	17.5	17.9	▲ 0.4				
21	20のうち常用	16,246	15,062	7.9	56	離職票交付枚数(基本手当・高年齢・短時間)	3,743	3,864	▲ 3.1				
22	20のうち臨時・季節	1,887	1,963	▲ 3.9	57	離職票交付枚数(短期特例)	1,584	1,849	▲ 14.3				
23	20のうちパートタイム	11,192	11,037	1.4	58	受給資格決定件数(59+60+61)	3,812	4,286	▲ 11.1				
24	23のうち臨時・季節	1,933	2,237	▲ 13.6	59	58のうち基本手当	1,463	1,647	▲ 11.2				
25	紹介件数	6,981	7,730	▲ 9.7	60	58のうち高年齢	304	200	52.0				
26	就職件数(27+28+29)	1,905	2,042	▲ 6.7	61	58のうち短期特例	2,045	2,439	▲ 16.2				
27	26のうち常用	1,087	1,157	▲ 6.1	62	初回受給者数(基本手当)	1,104	1,145	▲ 3.6				
28	26のうち臨時・季節	121	159	▲ 23.9	63	受給者実人員(64+65+66)	8,752	9,561	▲ 8.5				
29	26のうちパートタイム	697	726	▲ 4.0	64	63のうち基本手当	4,656	4,926	▲ 5.5				
30	29のうち臨時・季節	189	205	▲ 7.8	65	63のうち高年齢	302	197	53.3				
31	26のうち中高年者(パートタイムを除く)	406	410	▲ 1.0	66	63のうち短期特例	3,794	4,438	▲ 14.5				
32	31のうち常用	361	340	6.2	67	雇用保険支給金額(68+69+70)(千円)	1,346,314	1,472,140	▲ 8.5				
33	26のうち基本手当受給者(パートタイムを除く)	316	367	▲ 13.9	68	67のうち基本手当	546,347	573,502	▲ 4.7				
34	26のうち他県への就職	105	139	▲ 24.5	69	67のうち高年齢	54,630	41,884	30.4				
35	34のうち常用	82	108	▲ 24.1	70	67のうち短期特例	745,337	856,754	▲ 13.0				

(資料) 青森労働局職業安定部職業安定課「職業安定業務統計」「雇用保険事業統計」。

(注1) 「求人倍率」は新規学卒を除きパートタイムを含む。

(注2) 「うち常用」、「うち臨時・季節」はパートタイムを除く。

(注3) パートタイムを除く求人倍率(原数値)は次の通りである。()内は前年同月。

新規求人倍率 全数 1.12 (1.03) 常用 1.45 (1.36) 臨時・季節 0.43 (0.43)

有効求人倍率 全数 0.94 (0.81) 常用 1.17 (1.01) 臨時・季節 0.35 (0.32)

職業紹介状況（1～求職）

（単位：人、％）

区分	新規求職者数							月間有効求職者数						
	全数計	対前年同期比	うち常用	うち臨時季節	うちパートタイム	うち常用	うち中高年	全数計	対前年同期比	うち常用	うち臨時季節	うちパートタイム	うち常用	うち中高年
19年度	136,836	▲ 8.7	77,016	32,004	27,816	27,631	42,975	463,895	▲ 8.4	308,649	58,480	96,766	96,268	143,707
20年度	138,382	1.1	82,327	27,989	28,066	27,900	42,817	464,789	0.2	315,815	50,652	98,322	97,841	142,374
21年度	132,886	▲ 4.0	80,176	24,902	27,808	27,593	41,018	499,468	7.5	349,743	45,754	103,971	103,361	153,502
22年度	127,002	▲ 4.4	76,178	22,920	27,904	27,645	39,511	454,240	▲ 9.1	309,048	42,080	103,112	102,419	140,854
23年度	121,269	▲ 4.5	73,985	20,219	27,065	26,794	36,914	438,552	▲ 3.5	297,190	37,685	103,677	102,889	134,210
24年度	113,426	▲ 6.5	69,217	19,052	25,157	24,952	34,281	406,861	▲ 7.2	273,737	36,076	97,048	96,463	120,790
25年度	108,037	▲ 4.8	65,547	17,674	24,816	24,630	32,618	388,917	▲ 4.4	258,186	34,008	96,723	96,211	115,240
26年度	100,673	▲ 6.8	60,925	16,214	23,534	23,317	31,300	360,587	▲ 7.3	236,174	31,399	93,014	92,419	108,692
27年度	92,698	▲ 7.9	56,005	14,449	22,244	22,050	29,455	333,669	▲ 7.5	215,803	28,148	89,718	89,166	101,862
28年度合計	84,143	▲ 9.2	51,188	12,348	20,607	20,443	27,493	303,715	▲ 9.0	196,285	22,669	84,761	84,293	94,654
28年度月平均	7,012	▲ 9.2	4,266	1,029	1,717	1,704	2,291	25,310	▲ 9.0	16,357	1,889	7,063	7,024	7,888
28年 4月	8,878	▲ 12.4	5,636	666	2,576	2,559	2,810	27,695	▲ 10.0	18,653	1,133	7,909	7,858	8,365
5月	6,991	▲ 5.9	4,444	625	1,922	1,916	2,087	27,266	▲ 8.1	18,054	1,243	7,969	7,939	8,260
6月	6,555	▲ 12.0	4,107	705	1,743	1,731	2,017	26,169	▲ 9.9	17,193	1,219	7,757	7,724	7,947
7月	6,182	▲ 15.5	3,798	868	1,516	1,501	2,008	25,202	▲ 10.2	16,358	1,698	7,146	7,111	7,845
8月	5,966	▲ 6.0	3,938	528	1,500	1,489	1,690	24,102	▲ 10.2	15,986	1,146	6,970	6,934	7,219
9月	6,218	0.8	4,317	116	1,785	1,771	1,571	23,525	▲ 7.7	16,126	313	7,086	7,051	6,572
10月	5,649	▲ 14.1	4,027	155	1,467	1,459	1,523	23,094	▲ 8.5	15,983	239	6,872	6,841	6,415
11月	5,825	▲ 10.0	3,549	874	1,402	1,386	1,887	22,794	▲ 8.2	15,265	1,008	6,521	6,483	6,700
12月	8,516	▲ 12.1	3,288	3,950	1,278	1,259	3,999	25,282	▲ 9.9	14,348	4,706	6,228	6,184	9,005
29年 1月	8,531	▲ 6.9	4,472	2,414	1,645	1,632	3,214	27,329	▲ 9.3	14,977	6,060	6,292	6,250	10,105
2月	7,275	▲ 8.1	4,621	870	1,784	1,764	2,443	25,483	▲ 9.5	16,154	2,577	6,752	6,705	8,348
3月	7,557	▲ 5.9	4,991	577	1,989	1,976	2,244	25,774	▲ 5.9	17,188	1,327	7,259	7,213	7,873
29年 4月	8,371	▲ 5.7	5,231	613	2,527	2,511	2,692	26,525	▲ 4.2	17,484	1,169	7,872	7,831	8,261
5月	6,601	▲ 5.6	4,166	535	1,900	1,896	2,057	25,944	▲ 4.8	16,960	1,086	7,898	7,869	8,019
6月	6,137	▲ 6.4	3,801	620	1,716	1,701	1,979	24,832	▲ 5.1	16,041	1,074	7,717	7,680	7,700
7月	6,029	▲ 2.5	3,722	829	1,478	1,468	2,077	23,992	▲ 4.8	15,408	1,415	7,169	7,136	7,580
8月	5,727	▲ 4.0	3,828	422	1,477	1,463	1,734	23,369	▲ 3.0	15,211	1,221	6,937	6,899	7,222
9月	5,681	▲ 8.6	3,922	102	1,657	1,645	1,478	22,442	▲ 4.6	15,214	251	6,977	6,943	6,457
10月	5,497	▲ 2.7	3,751	159	1,587	1,575	1,521	22,159	▲ 4.0	14,950	264	6,945	6,915	6,353
11月	5,514	▲ 5.3	3,320	749	1,445	1,427	1,780	21,897	▲ 3.9	14,274	891	6,732	6,690	6,510
12月	7,676	▲ 9.9	2,930	3,553	1,193	1,175	3,723	23,826	▲ 5.8	13,307	4,264	6,255	6,209	8,670
30年 1月	7,922	▲ 7.1	4,143	2,010	1,769	1,754	2,928	25,699	▲ 6.0	13,844	5,395	6,460	6,421	9,666
2月														
3月														
29年度合計	65,155	▲ 6.0	38,814	9,592	16,749	16,615	21,969	240,685	▲ 4.7	152,693	17,030	70,962	70,593	76,438

（資料）青森労働局職業安定部職業安定課「職業安定業務統計」。

（注）新規学卒を除く。「うち常用」、「うち臨時季節」、「うち中高年」はパートタイムを除く。

職業紹介状況（2～求人）

（単位：人、%、倍）

区分	新規求人数						月間有効求人数						求人倍率		
	全数計	対前年同期比	うち常用	うち臨時季節	うちパートタイム	うち常用	全数計	対前年同期比	うち常用	うち臨時季節	うちパートタイム	うち常用	原数値（全数）		
													新規	有効	
19年度	95,978	▲ 1.0	51,101	7,758	37,119	31,804	220,548	▲ 0.1	121,927	15,572	83,049	72,905	0.70	0.48	
20年度	78,211	▲ 18.5	40,268	6,278	31,665	26,955	175,719	▲ 20.3	94,097	12,137	69,485	61,261	0.57	0.38	
21年度	70,531	▲ 9.8	33,163	7,293	30,075	24,119	144,270	▲ 17.9	72,014	12,054	60,202	50,311	0.53	0.29	
22年度	81,517	15.6	39,063	8,602	33,852	26,990	175,685	21.8	87,064	16,189	72,432	60,098	0.64	0.39	
23年度	91,255	11.9	44,865	10,396	35,994	29,019	201,475	14.7	101,956	20,817	78,702	64,937	0.75	0.46	
24年度	103,937	13.9	51,688	11,842	40,407	32,984	248,510	23.3	125,821	25,977	96,712	80,270	0.92	0.61	
25年度	114,605	10.3	57,548	12,016	45,041	37,162	281,820	13.4	143,151	27,132	111,537	92,975	1.06	0.72	
26年度	116,464	1.6	59,973	10,175	46,316	38,168	292,936	3.9	153,613	22,918	116,405	97,482	1.16	0.81	
27年度	124,280	6.7	63,421	10,445	50,414	41,361	317,624	8.4	164,745	23,333	129,546	108,393	1.34	0.95	
28年度合計	131,893	6.1	68,997	11,262	51,634	41,651	344,172	8.4	182,564	26,941	134,667	110,182	1.57	1.13	
28年度月平均	10,991	6.1	5,750	939	4,303	3,471	28,681	8.4	15,214	2,245	11,222	9,182	1.57	1.13	
28年 4月	10,872	4.4	5,633	853	4,386	3,762	27,740	8.4	14,462	1,942	11,336	9,440	1.22	1.00	
5月	10,390	5.8	5,500	962	3,928	3,189	27,452	8.3	14,325	2,211	10,916	9,089	1.49	1.01	
6月	10,664	1.7	5,529	1,101	4,034	3,280	27,474	6.7	14,612	2,355	10,507	8,751	1.63	1.05	
7月	11,248	6.1	6,142	999	4,107	3,391	27,711	6.6	15,029	2,322	10,360	8,635	1.82	1.10	
8月	10,808	5.8	5,656	993	4,159	3,476	28,608	7.8	15,428	2,286	10,894	9,090	1.81	1.19	
9月	11,496	5.6	5,897	1,157	4,442	3,522	30,051	8.2	15,814	2,753	11,484	9,426	1.85	1.28	
10月	11,647	5.8	5,996	1,155	4,496	3,635	30,376	8.5	15,916	2,828	11,632	9,549	2.06	1.32	
11月	10,193	8.6	5,286	769	4,138	3,244	29,024	8.0	15,351	2,315	11,358	9,218	1.75	1.27	
12月	9,347	7.5	4,948	679	3,720	2,847	27,165	10.8	14,410	1,878	10,877	8,729	1.10	1.07	
29年 1月	11,722	9.0	6,069	1,028	4,625	3,544	28,082	10.7	15,062	1,963	11,037	8,800	1.37	1.03	
2月	11,298	2.5	5,817	793	4,688	3,754	29,361	7.4	15,615	2,037	11,709	9,406	1.55	1.15	
3月	12,208	11.0	6,524	773	4,911	4,007	31,148	9.1	16,540	2,051	12,557	10,049	1.62	1.21	
29年 4月	11,431	5.1	6,279	822	4,330	3,678	30,168	8.8	16,495	1,938	11,735	9,782	1.37	1.14	
5月	11,317	8.9	5,989	987	4,341	3,555	30,263	10.2	16,498	2,122	11,643	9,719	1.71	1.17	
6月	11,566	8.5	6,306	893	4,367	3,637	30,191	9.9	16,663	2,149	11,379	9,655	1.88	1.22	
7月	11,453	1.8	6,148	915	4,390	3,617	30,055	8.5	16,564	2,114	11,377	9,600	1.90	1.25	
8月	11,861	9.7	6,465	1,041	4,355	3,688	31,165	8.9	17,162	2,335	11,668	9,808	2.07	1.33	
9月	12,081	5.1	6,688	984	4,409	3,717	31,766	5.7	17,652	2,392	11,722	9,950	2.13	1.42	
10月	11,434	▲ 1.8	6,091	908	4,435	3,622	31,730	4.5	17,554	2,344	11,832	9,984	2.08	1.43	
11月	11,002	7.9	5,930	760	4,312	3,516	30,608	5.5	16,799	2,106	11,703	9,730	2.00	1.40	
12月	10,295	10.1	5,764	745	3,786	2,978	28,990	6.7	16,120	1,809	11,061	9,109	1.34	1.22	
30年 1月	11,402	▲ 2.7	5,998	863	4,541	3,592	29,325	4.5	16,246	1,887	11,192	9,259	1.44	1.14	
2月															
3月															
29年度合計	113,842	5.0	61,658	8,918	43,266	35,600	304,261	7.3	167,753	21,196	115,312	96,596	1.75	1.26	

（資料）青森労働局職業安定部職業安定課「職業安定業務統計」。

（注）新規学卒を除く。「うち常用」、「うち臨時季節」はパートタイムを除く。

職 業 紹 介 状 況 (3 ~ 充 足 ・ 就 職)

(単位:人、%)

区 分	充 足 数								就 職 件 数								
	全 数 計	対 前 年 同 期 比	う ち 常 用	う ち 臨 時 季 節	う ち パ ー ト タ イ ム	う ち 常 用	充 足 率		全 数 計	対 前 年 同 期 比	う ち 常 用	う ち 臨 時 季 節	う ち パ ー ト タ イ ム	う ち 常 用	う ち 受 給 者	就 職 率	
							対 新 規	対 有 効								対 新 規	対 有 効
19年度	36,605	▲ 3.2	19,660	2,640	14,305	11,892	38.1	16.6	40,253	▲ 4.4	21,724	3,702	14,827	12,269	6,280	29.4	8.7
20年度	33,963	▲ 7.2	17,419	2,602	13,942	11,422	43.4	19.3	36,694	▲ 8.8	18,874	3,371	14,449	11,739	5,507	26.5	7.9
21年度	35,418	4.3	16,231	4,092	15,095	11,564	50.2	24.5	38,024	3.6	17,393	4,907	15,724	11,958	6,010	28.6	7.6
22年度	37,375	5.5	17,988	4,307	15,080	11,444	45.8	21.3	39,687	4.4	19,048	5,063	15,576	11,844	5,415	31.2	8.7
23年度	38,586	3.2	19,132	4,393	15,061	11,750	42.3	19.2	41,151	3.7	20,438	4,951	15,762	12,300	5,690	33.9	9.4
24年度	38,137	▲ 1.2	19,831	4,016	14,290	11,437	36.7	15.3	40,345	▲ 2.0	21,012	4,356	14,977	11,970	5,961	35.6	9.9
25年度	37,464	▲ 1.8	19,964	3,273	14,227	11,602	32.7	13.3	39,821	▲ 1.3	21,141	3,694	14,986	12,138	6,232	36.9	10.2
26年度	35,709	▲ 4.7	19,616	2,702	13,391	10,844	30.7	12.2	38,107	▲ 4.3	20,887	3,115	14,105	11,335	5,855	37.9	10.6
27年度	33,692	▲ 5.6	18,581	2,258	12,853	10,395	27.1	10.6	35,563	▲ 6.7	19,559	2,577	13,427	10,830	5,534	38.4	10.7
28年度	31,125	▲ 7.6	17,284	2,143	11,698	9,551	23.6	9.0	32,930	▲ 7.4	18,272	2,501	12,157	9,928	5,447	39.1	10.8
28年度月平均	2,594	▲ 7.6	1,440	179	975	796	23.6	9.0	2,744	▲ 7.4	1,523	208	1,013	827	454	39.1	10.8
28年 4月	2,970	▲ 13.8	1,637	172	1,161	982	27.3	10.7	3,131	▲ 12.8	1,723	196	1,212	1,011	452	35.3	11.3
5月	2,841	2.8	1,525	211	1,105	958	27.3	10.3	2,983	3.4	1,598	235	1,150	1,000	532	42.7	10.9
6月	2,852	▲ 9.2	1,518	217	1,117	897	26.7	10.4	3,011	▲ 9.4	1,613	238	1,160	924	501	45.9	11.5
7月	2,394	▲ 13.4	1,378	180	836	704	21.3	8.6	2,548	▲ 14.9	1,469	204	875	732	459	41.2	10.1
8月	2,288	▲ 5.3	1,390	159	739	627	21.2	8.0	2,475	▲ 4.3	1,489	205	781	668	455	41.5	10.3
9月	2,617	▲ 4.2	1,450	203	964	829	22.8	8.7	2,774	▲ 4.3	1,532	235	1,007	867	439	44.6	11.8
10月	2,610	▲ 9.3	1,444	192	974	807	22.4	8.6	2,780	▲ 9.2	1,541	224	1,015	846	433	49.2	12.0
11月	2,329	▲ 11.3	1,325	164	840	663	22.8	8.0	2,478	▲ 11.6	1,399	210	869	696	431	42.5	10.9
12月	2,114	▲ 6.9	1,060	177	877	585	22.6	7.8	2,248	▲ 6.7	1,149	206	893	603	371	26.4	8.9
29年 1月	1,900	▲ 9.4	1,087	130	683	480	16.2	6.8	2,042	▲ 8.3	1,157	159	726	521	367	23.9	7.5
2月	2,625	▲ 6.4	1,450	173	1,002	793	23.2	8.9	2,750	▲ 4.8	1,506	197	1,047	823	473	37.8	10.8
3月	3,585	▲ 4.4	2,020	165	1,400	1,226	29.4	11.5	3,710	▲ 4.7	2,096	192	1,422	1,237	534	49.1	14.4
29年 4月	2,911	▲ 2.0	1,646	145	1,120	980	25.5	9.6	3,061	▲ 2.2	1,721	171	1,169	1,005	472	36.6	11.5
5月	2,753	▲ 3.1	1,479	138	1,136	938	24.3	9.1	2,903	▲ 2.7	1,549	181	1,173	967	483	44.0	11.2
6月	2,729	▲ 4.3	1,516	145	1,068	894	23.6	9.0	2,896	▲ 3.8	1,581	222	1,093	919	529	47.2	11.7
7月	2,269	▲ 5.2	1,303	138	828	706	19.8	7.5	2,428	▲ 4.7	1,391	172	865	728	442	40.3	10.1
8月	2,245	▲ 1.9	1,314	145	786	678	18.9	7.2	2,394	▲ 3.3	1,404	175	815	697	440	41.8	10.2
9月	2,464	▲ 5.8	1,407	146	911	777	20.4	7.8	2,612	▲ 5.8	1,483	179	950	806	423	46.0	11.6
10月	2,493	▲ 4.5	1,437	145	911	803	21.8	7.9	2,675	▲ 3.8	1,519	195	961	841	490	48.7	12.1
11月	2,246	▲ 3.6	1,247	152	847	686	20.4	7.3	2,406	▲ 2.9	1,318	182	906	717	409	43.6	11.0
12月	2,053	▲ 2.9	1,118	153	782	525	19.9	7.1	2,173	▲ 3.3	1,177	185	811	552	379	28.3	9.1
30年 1月	1,814	▲ 4.5	1,049	98	667	484	15.9	6.2	1,905	▲ 6.7	1,087	121	697	508	316	24.0	7.4
29年度合計	23,977	▲ 3.8	13,516	1,405	9,056	7,471	21.1	7.9	25,453	▲ 3.8	14,230	1,783	9,440	7,740	4,383	39.1	10.6

(資料) 青森労働局職業安定部職業安定課「職業安定業務統計」。

(注 1) 新規学卒を除く。「うち常用」、「うち臨時季節」はパートタイムを除く。

(注 2) 就職件数の「うち受給者」は基本手当受給者でパートタイムを除く。

産業別新規求人・充足状況（新規学卒を除く）

（単位：人、％）

区 分	①新規求人数			②常 用		③パートタイム		④充 足 数			⑤常 用		⑥パートタイム		充足率 ④/①
	当 月	前年同月	増減率	当 月	前年同月	当 月	前年同月	当 月	前年同月	増減率	当 月	前年同月	当 月	前年同月	
農、林、漁業	126	125	0.8	84	68	28	34	26	19	36.8	16	12	6	5	20.6
鉱業	4	4	-	4	4	0	0	1	0	-	1	0	0	0	25.0
建設業	1,177	1,112	5.8	1,104	1,016	35	33	102	101	1.0	88	90	10	8	8.7
製造業	925	982	▲ 5.8	598	582	234	273	226	249	▲ 9.2	167	168	47	56	24.4
食料品製造業、飲料・たばこ・飼料製造業	306	408	▲ 25.0	170	183	90	168	83	99	▲ 16.2	52	54	22	28	27.1
織 維 工 業	120	107	12.1	79	68	37	39	19	22	▲ 13.6	13	15	6	7	15.8
木材・木製品製造業(家具を除く)家具・装	24	15	60.0	16	11	2	0	9	7	28.6	9	6	0	0	37.5
パルプ・紙・紙加工品製造業	7	7	-	3	2	2	5	7	23	▲ 69.6	5	19	1	4	100.0
印刷・同関連業	22	11	100.0	20	10	2	1	8	2	300.0	8	2	0	0	36.4
化学工業、石油製品・石炭製品製造業関係、プラスチ	19	19	-	15	15	2	0	2	3	▲ 33.3	2	3	0	0	10.5
窯業・土石製品製造業	21	16	31.3	18	14	1	2	6	8	▲ 25.0	4	8	2	0	28.6
鉄鋼業、非鉄金属製造業	17	24	▲ 29.2	16	22	0	0	5	2	150.0	4	2	0	0	29.4
金属製品製造業	81	75	8.0	72	70	7	4	26	13	100.0	22	11	4	0	32.1
はん用・生産用機械器具製造業	32	11	190.9	31	6	1	5	2	5	▲ 60.0	1	4	1	1	6.3
業務用機械器具製造業	58	30	93.3	32	24	12	2	6	9	▲ 33.3	4	9	2	0	10.3
電子部品・デバイス・電子回路製造業	81	134	▲ 39.6	46	77	25	11	29	24	20.8	24	15	5	5	35.8
電気機械器具製造業	79	57	38.6	34	22	41	29	8	14	▲ 42.9	5	5	3	8	10.1
情報通信機械器具製造業	17	12	41.7	7	5	10	4	5	5	-	5	3	0	2	29.4
輸送用機械器具製造業	32	49	▲ 34.7	31	46	1	3	9	13	▲ 30.8	7	12	1	1	28.1
その他の製造業	9	7	28.6	8	7	1	0	2	0	-	2	0	0	0	22.2
電気・ガス・熱供給・水道業	14	20	▲ 30.0	3	2	5	15	9	11	▲ 18.2	0	1	7	10	64.3
情報通信業	152	140	8.6	42	49	72	63	8	15	▲ 46.7	2	9	2	3	5.3
運輸業・郵便業	481	543	▲ 11.4	306	403	148	113	106	102	3.9	89	80	16	18	22.0
卸売・小売業	2,007	2,032	▲ 1.2	884	738	1,078	1,258	329	333	▲ 1.2	164	170	149	156	16.4
卸 売 業	317	299	6.0	204	204	98	83	89	112	▲ 20.5	57	76	21	31	28.1
小 売 業	1,690	1,733	▲ 2.5	680	534	980	1,175	240	221	8.6	107	94	128	125	14.2
金融・保険業	145	68	113.2	69	30	58	22	9	16	▲ 43.8	4	6	3	8	6.2
不動産業、物品賃貸業	179	135	32.6	117	96	61	37	30	15	100.0	19	8	11	7	16.8
学術研究・専門・技術サービス業	122	169	▲ 27.8	69	100	36	35	28	48	▲ 41.7	17	34	10	11	23.0
宿泊業、飲食サービス業	828	996	▲ 16.9	211	315	605	673	95	103	▲ 7.8	35	42	58	59	11.5
宿 泊 業	238	219	8.7	77	108	156	107	29	41	▲ 29.3	11	18	18	22	12.2
飲 食 サ ー ビ ス 業	590	777	▲ 24.1	134	207	449	566	66	62	6.5	24	24	40	37	11.2
生活関連サービス業、娯楽業	399	440	▲ 9.3	158	169	237	255	47	84	▲ 44.0	20	37	27	43	11.8
教育、学習支援業	244	199	22.6	74	69	152	115	29	41	▲ 29.3	12	17	12	17	11.9
医療、福祉	2,944	3,179	▲ 7.4	1,663	1,904	1,128	1,064	476	503	▲ 5.4	307	329	165	157	16.2
医 療 業	992	951	4.3	495	585	427	262	120	138	▲ 13.0	84	90	34	38	12.1
社会保険・社会福祉・介護事業	1,949	2,227	▲ 12.5	1,168	1,318	699	802	355	363	▲ 2.2	223	239	130	118	18.2
複合サービス事業	77	84	▲ 8.3	38	36	14	20	10	27	▲ 63.0	4	9	3	8	13.0
サ ー ビ ス 業	1,255	1,188	5.6	486	405	440	417	189	166	13.9	101	68	71	81	15.1
公務、その他	323	306	5.6	88	83	210	198	94	67	40.3	3	7	70	36	29.1
合 計	11,402	11,722	▲ 2.7	5,998	6,069	4,541	4,625	1,814	1,900	▲ 4.5	1,049	1,087	667	683	15.9

（資料）青森労働局職業安定部職業安定課「職業安定業務統計」。

（注）①新規求人数(②+③+臨時・季節)、④充足数(⑤+⑥+臨時・季節)。

職業別常用新規求職・求人・就職状況（新規学卒を除く）

（単位：人、％）

区 分	①新規求職者数					②新規求人数					③ 求人倍率 ②/①	④就職件数					⑤就職率 ④/①
				パートタイム					パートタイム						パートタイム		
	当月	前年同月	増減率	当月	前年同月	当月	前年同月	増減率	当月	前年同月		当月	前年同月	増減率	当月	前年同月	
管 理 的 職 業	14	11	▲ 27.3	1	1	18	20	▲ 10.0	1	0	1.29	1	6	▲ 83.3	0	0	7.1
専 門 的 ・ 技 術 的 職 業	656	666	▲ 1.5	200	154	1,693	1,776	▲ 4.7	479	387	2.58	193	202	▲ 4.5	37	43	29.4
建築・土木・測量技術者	31	33	▲ 6.1	1	2	211	204	3.4	3	1	6.81	9	12	▲ 25.0	0	1	29.0
情報処理・通信技術者	28	20	▲ 40.0	0	1	25	33	▲ 24.2	0	1	0.89	2	0	-	0	0	7.1
保健師、助産師、看護師	172	163	5.5	57	46	548	613	▲ 10.6	173	122	3.19	51	66	▲ 22.7	11	13	29.7
社会福祉の専門的職業	172	157	9.6	52	36	425	437	▲ 2.7	122	117	2.47	91	70	30.0	20	17	52.9
事 務 的 職 業	1,399	1,495	▲ 6.4	389	370	846	791	7.0	326	312	0.60	246	266	▲ 7.5	73	78	17.6
一般事務の職業	1,295	1,363	▲ 5.0	363	345	582	527	10.4	248	198	0.45	182	172	5.8	52	46	14.1
会計事務の職業	34	47	▲ 27.7	5	8	70	71	▲ 1.4	11	17	2.06	16	35	▲ 54.3	2	6	47.1
販 売 の 職 業	547	563	▲ 2.8	178	165	1,276	1,175	8.6	583	616	2.33	143	140	2.1	56	53	26.1
サ ー ビ ス の 職 業	839	909	▲ 7.7	299	301	2,411	2,616	▲ 7.8	1,229	1,226	2.87	354	404	▲ 12.4	139	147	42.2
飲食物調理の職業	224	246	▲ 8.9	102	93	475	584	▲ 18.7	291	334	2.12	82	100	▲ 18.0	40	56	36.6
接客・給仕の職業	168	166	1.2	53	63	490	598	▲ 18.1	323	389	2.92	52	56	▲ 7.1	27	23	31.0
保 安 の 職 業	57	37	54.1	15	8	103	98	5.1	39	26	1.81	23	26	▲ 11.5	5	6	40.4
農 林 漁 業 の 職 業	81	54	50.0	21	13	126	121	4.1	34	46	1.56	31	28	10.7	14	17	38.3
生 産 工 程 の 職 業	611	565	8.1	131	97	1,004	1,031	▲ 2.6	194	290	1.64	200	213	▲ 6.1	35	45	32.7
金属材料製造、金属加工、金属溶接・溶断の職業	65	51	27.5	1	2	176	152	15.8	9	6	2.71	26	28	▲ 7.1	0	0	40.0
製品製造・加工処理の職業（金属材料製造、金属加工、金属溶接・溶断を除く）	242	221	9.5	86	58	411	500	▲ 17.8	126	244	1.70	96	122	▲ 21.3	24	35	39.7
機械組立の職業	161	169	▲ 4.7	26	20	168	128	31.3	46	26	1.04	26	26	-	7	8	16.1
輸 送 ・ 機 械 運 転 の 職 業	267	283	▲ 5.7	24	25	521	556	▲ 6.3	92	78	1.95	107	97	10.3	8	15	40.1
建 設 ・ 採 掘 の 職 業	264	270	▲ 2.2	11	8	641	579	10.7	0	1	2.43	55	73	▲ 24.7	0	0	20.8
建設の職業（建設躯体工事の職業を除く）	70	53	32.1	5	2	172	145	18.6	0	0	2.46	16	14	14.3	0	0	22.9
土 木 の 職 業	132	140	▲ 5.7	2	5	251	239	5.0	0	1	1.90	26	29	▲ 10.3	0	0	19.7
運 搬 ・ 清 掃 ・ 包 装 等 の 職 業	1,110	1,196	▲ 7.2	469	467	951	850	11.9	615	562	0.86	242	223	8.5	141	117	21.8
分 類 不 能 の 職 業	52	55	▲ 5.5	16	23	0	0	-	0	0	-	0	0	-	0	0	-
合 計	5,897	6,104	▲ 3.4	1,754	1,632	9,590	9,613	▲ 0.2	3,592	3,544	1.63	1,595	1,678	▲ 4.9	508	521	27.0

（資料）青森労働局職業安定部職業安定課「職業安定業務統計」。

（注）③の「求人倍率」は原数値。

雇 用 保 険 業 務 取 扱 状 況

区 分	1. 適用事業所数		2. 被保険者数		3. 基本手当(基本分)								4. 特例一時金			
	対前年比	対前年比	対前年比	対前年比	①受給資格決定件数		②受給者実人員		③給付額		④高齢者給付金		①受給資格決定件数		②給付額	
					(千円)	対前年比	(千円)	対前年比	(千円)	対前年比	(千円)	対前年比	(千円)	対前年比	(千円)	対前年比
22年度	24,291	▲ 1.0	338,589	1.3	26,232	▲ 11.7	8,294	▲ 26.7	10,553,511	▲ 28.5	270,626	1.1	22,203	▲ 7.2	4,062,009	▲ 9.2
23年度	24,142	▲ 0.6	339,290	0.2	26,830	2.3	8,372	1.0	10,527,243	▲ 0.2	285,502	5.5	19,578	▲ 11.8	3,626,742	▲ 10.7
24年度	24,141	▲ 0.0	341,435	0.6	26,021	▲ 3.0	7,331	▲ 12.4	9,266,826	▲ 12.0	333,861	16.9	18,622	▲ 4.9	3,469,703	▲ 4.3
25年度	24,044	▲ 0.4	343,806	0.7	25,274	▲ 2.9	6,973	▲ 4.9	8,667,461	▲ 6.5	385,564	15.5	17,377	▲ 6.7	3,237,724	▲ 6.7
26年度	24,085	0.2	346,455	0.8	24,037	▲ 4.9	6,361	▲ 8.8	7,986,134	▲ 7.9	458,650	19.0	15,823	▲ 8.9	2,962,767	▲ 8.5
27年度	24,110	0.1	349,007	0.7	23,298	▲ 3.1	5,960	▲ 6.3	7,523,489	▲ 5.8	509,833	11.2	14,168	▲ 10.5	2,620,945	▲ 11.5
28年度	24,094	▲ 0.1	351,249	0.6	22,198	▲ 4.7	5,389	▲ 9.6	6,840,572	▲ 9.1	520,645	2.1	12,165	▲ 14.1	2,223,765	▲ 15.2
28年 4月	24,091	▲ 0.1	346,066	0.7	3,522	▲ 9.2	4,972	▲ 11.7	493,976	▲ 18.3	91,483	▲ 7.6	645	▲ 31.2	106,273	▲ 29.9
5月	24,105	▲ 0.2	351,502	0.7	2,388	0.5	5,878	▲ 6.7	593,294	▲ 7.3	82,797	33.4	674	▲ 14.0	153,690	▲ 3.9
6月	24,126	▲ 0.2	353,849	0.6	1,732	▲ 7.5	6,010	▲ 6.6	698,652	7.6	34,189	▲ 16.4	695	▲ 9.2	92,833	▲ 41.0
7月	24,149	▲ 0.2	354,282	0.5	1,596	▲ 17.0	5,772	▲ 13.7	580,186	▲ 22.5	36,911	▲ 10.8	878	▲ 4.1	93,652	▲ 3.9
8月	24,159	▲ 0.2	354,167	0.6	1,553	▲ 5.8	6,146	▲ 6.4	655,957	1.2	29,881	▲ 16.0	478	10.1	167,816	36.1
9月	24,022	0.0	354,157	0.4	1,569	▲ 0.5	5,786	▲ 10.7	629,323	▲ 13.3	31,188	14.0	95	▲ 8.7	35,909	▲ 40.9
10月	24,024	▲ 0.1	353,311	0.1	1,609	▲ 16.4	5,327	▲ 11.8	542,410	▲ 15.2	30,705	▲ 9.0	106	▲ 19.1	13,809	▲ 11.8
11月	24,045	▲ 0.1	353,464	0.3	1,601	2.4	5,166	▲ 9.1	559,058	1.9	24,286	▲ 8.6	769	▲ 9.1	32,392	2.3
12月	24,073	▲ 0.0	349,793	0.4	1,257	▲ 6.3	4,704	▲ 14.6	449,970	▲ 13.5	26,366	2.9	3,992	▲ 14.6	180,425	6.1
29年 1月	24,101	0.0	347,587	0.7	1,847	▲ 1.7	4,926	▲ 10.5	573,502	▲ 12.4	41,884	▲ 4.7	2,439	▲ 15.5	856,754	▲ 4.7
2月	24,121	0.0	348,178	1.2	1,698	11.3	4,846	▲ 8.5	476,316	▲ 7.4	49,859	22.5	839	▲ 23.0	330,266	▲ 39.0
3月	24,109	0.1	348,634	1.5	1,826	1.9	5,130	▲ 4.9	587,928	▲ 6.4	41,096	24.4	555	▲ 7.2	159,946	▲ 24.7
29年 4月	24,123	0.1	351,975	1.7	3,083	▲ 12.5	4,639	▲ 6.7	466,488	▲ 5.6	88,066	▲ 3.7	572	▲ 11.3	92,189	▲ 13.3
5月	24,158	0.2	357,968	1.8	2,398	0.4	5,586	▲ 5.0	608,195	2.5	71,645	▲ 13.5	555	▲ 17.7	138,486	▲ 9.9
6月	24,167	0.2	360,124	1.8	1,808	4.4	5,573	▲ 7.3	603,951	▲ 13.6	41,894	22.5	620	▲ 10.8	86,260	▲ 7.1
7月	24,190	0.2	360,545	1.8	1,572	▲ 1.5	5,435	▲ 5.8	543,446	▲ 6.3	39,332	6.6	812	▲ 7.5	87,023	▲ 7.1
8月	24,192	0.1	360,429	1.8	1,490	▲ 4.1	5,805	▲ 5.5	682,693	4.1	26,689	▲ 10.7	412	▲ 13.8	156,780	▲ 6.6
9月	24,036	0.1	360,704	1.8	1,640	4.5	5,388	▲ 6.9	555,256	▲ 11.8	35,854	15.0	69	▲ 27.4	21,698	▲ 39.6
10月	24,048	0.1	360,410	2.0	1,718	6.8	5,185	▲ 2.7	542,487	0.0	38,072	24.0	115	8.5	14,203	2.9
11月	24,071	0.1	360,320	1.9	1,445	▲ 9.7	5,017	▲ 2.9	565,868	1.2	35,306	45.4	635	▲ 17.4	28,485	▲ 12.1
12月	24,088	0.1	357,261	2.1	1,276	1.5	4,472	▲ 4.9	431,362	▲ 4.1	30,856	17.0	3,575	▲ 10.4	150,562	▲ 16.6
30年 1月	24,088	▲ 0.1	354,517	2.0	1,767	▲ 4.3	4,656	▲ 5.5	546,347	▲ 4.7	54,630	30.4	2,045	▲ 16.2	745,337	▲ 13.0
2月																
3月																

(資料) 青森労働局職業安定部職業安定課「雇用保険事業統計」。(注1) 年度分のうち「1.適用事業所数」、「2.被保険者数」、「3-②.受給者実人員」は月平均の数値

(注2) 各月分のうち「1.適用事業所数」、「2.被保険者数」は月末現在の数値。

(注3) 「3-①受給資格決定件数」は「高齢者」を含む。

安定所別職業紹介状況（1～全数）

（単位：人、%、倍）

		県合計	青森	八戸	弘前	むつ	野辺地	五所川原	三沢	黒石		
求新	当 月 計	7,922	1,816	1,721	1,383	425	337	821	921	498		
	うち 常用	5,897	1,409	1,479	980	291	204	505	702	327		
	うち 女	3,760	888	913	583	216	155	344	459	202		
	うち中高年	3,920	828	813	682	245	208	455	460	229		
	規 前 月 計	7,676	1,871	1,325	1,355	561	431	908	793	432		
	前年同月計	8,531	2,047	1,705	1,526	428	384	945	953	543		
	職 有	当 月 計	25,699	6,481	5,567	4,693	1,450	1,112	2,458	2,541	1,397	
		うち 常用	20,265	5,130	5,000	3,702	947	661	1,743	2,047	1,035	
		うち 女	12,042	2,989	2,888	2,106	640	445	1,068	1,300	606	
		うち中高年	13,269	3,137	2,813	2,350	873	706	1,352	1,343	695	
		規 前 月 計	23,826	6,154	5,105	4,398	1,340	969	2,326	2,285	1,249	
		前年同月計	27,329	7,007	5,568	5,035	1,511	1,174	2,705	2,764	1,565	
求新規		当 月 計	11,402	3,314	3,105	1,921	517	449	556	1,208	332	
		うち 常用	9,590	2,639	2,716	1,509	480	393	510	1,032	311	
		前 月 計	10,295	3,289	2,635	1,679	451	281	585	1,063	312	
		前年同月計	11,722	3,553	3,075	1,926	511	417	650	1,188	402	
		人 有 効	当 月 計	29,325	9,315	7,539	4,608	1,358	1,064	1,521	3,034	886
			うち 常用	25,505	7,731	6,753	3,894	1,280	947	1,411	2,669	820
	前 月 計		28,990	9,324	7,311	4,546	1,339	1,053	1,591	2,971	855	
	前年同月計		28,062	8,794	7,380	4,393	1,341	1,129	1,416	2,677	932	
	就 職 件 数		当 月 計	1,905	403	460	375	99	55	165	231	117
			うち 常用	1,595	331	404	294	81	47	139	195	104
		うち 女	1,161	243	265	245	74	32	91	137	74	
		うち中高年	721	162	186	133	30	20	63	84	43	
うち 保		444	112	92	88	24	4	52	51	21		
前 月 計		2,173	524	501	403	92	56	192	271	134		
前年同月計	2,042	445	486	371	122	58	156	267	137			
就 職 率	当 月	24.0	22.2	26.7	27.1	23.3	16.3	20.1	25.1	23.5		
	前 月	28.3	28.0	37.8	29.7	16.4	13.0	21.1	34.2	31.0		
	前年同月	23.9	21.7	28.5	24.3	28.5	15.1	16.5	28.0	25.2		
求 人 倍 率	新 当 月	1.44	1.82	1.80	1.39	1.22	1.33	0.68	1.31	0.67		
	前 月	1.34	1.76	1.99	1.24	0.80	0.65	0.64	1.34	0.72		
	規 前年同月	1.37	1.74	1.80	1.26	1.19	1.09	0.69	1.25	0.74		
	有 当 月	1.14	1.44	1.35	0.98	0.94	0.96	0.62	1.19	0.63		
	前 月	1.22	1.52	1.43	1.03	1.00	1.09	0.68	1.30	0.68		
	効 前年同月	1.03	1.26	1.33	0.87	0.89	0.96	0.52	0.97	0.60		

（資料）青森労働局職業安定部職業安定課「職業安定業務統計」。

（注 3）「求人倍率」は原数値。

（注 1）新規学卒関係を除く。

（注 4）「就職件数」の「うち保」は雇用保険受給者。

（注 2）就職率＝就職件数÷新規求職×100。

安定所別職業紹介状況（２～一般）

（単位：人、％、倍）

		県合計	青森	八戸	弘前	むつ	野辺地	五所川原	三沢	黒石	
求新	当 月 計	6,153	1,373	1,251	1,111	324	283	691	717	403	
	うち 常用	4,143	969	1,013	714	191	150	375	498	233	
	うち 女	2,268	522	515	361	130	106	230	281	123	
	うち中高年	2,928	560	538	533	188	175	392	359	183	
	規 前 月 計	6,483	1,603	1,016	1,157	490	407	791	643	376	
	規 前 年 同 月 計	6,886	1,655	1,284	1,257	321	321	829	752	467	
	職 効	当 月 計	19,239	4,829	3,874	3,625	1,096	906	1,945	1,871	1,093
		うち 常用	13,844	3,484	3,315	2,651	595	455	1,232	1,379	733
		うち 女	7,029	1,746	1,592	1,291	348	284	644	754	370
		うち中高年	9,666	2,188	1,837	1,758	675	601	1,070	1,002	535
規 前 月 計		17,571	4,545	3,521	3,338	990	780	1,799	1,639	959	
規 前 年 同 月 計		21,037	5,459	3,921	3,958	1,158	957	2,207	2,087	1,290	
求新		当 月 計	6,861	1,874	1,935	1,135	310	320	345	729	213
		うち 常用	5,998	1,520	1,795	930	291	285	325	650	202
		規 前 月 計	6,509	1,944	1,740	1,091	222	212	341	734	225
		規 前 年 同 月 計	7,097	2,080	1,877	1,186	294	277	430	698	255
	人 効	当 月 計	18,133	5,239	4,926	2,872	760	780	956	1,993	607
		うち 常用	16,246	4,386	4,645	2,495	713	708	915	1,808	576
		規 前 月 計	17,929	5,201	4,745	2,860	738	768	998	2,006	613
		規 前 年 同 月 計	17,025	4,997	4,684	2,629	758	786	903	1,699	569
		就 職 件 数	当 月 計	1,208	257	315	226	58	35	106	139
	うち 常用		1,087	229	293	191	54	27	98	127	68
うち 女	609		144	148	121	35	15	47	62	37	
うち中高年	406		90	114	66	15	12	36	46	27	
うち 保	316		82	70	59	14	4	39	32	16	
規 前 月 計	1,362		318	293	253	63	37	126	182	90	
規 前 年 同 月 計	1,316		266	328	232	84	39	103	165	99	
就 職 率	当 月		19.6	18.7	25.2	20.3	17.9	12.4	15.3	19.4	17.9
	規 前 月		21.0	19.8	28.8	21.9	12.9	9.1	15.9	28.3	23.9
	規 前 年 同 月		19.1	16.1	25.5	18.5	26.2	12.1	12.4	21.9	21.2
求 人 倍 率	新 当 月	1.12	1.36	1.55	1.02	0.96	1.13	0.50	1.02	0.53	
	新 前 月	1.00	1.21	1.71	0.94	0.45	0.52	0.43	1.14	0.60	
	規 前 年 同 月	1.03	1.26	1.46	0.94	0.92	0.86	0.52	0.93	0.55	
	有 当 月	0.94	1.08	1.27	0.79	0.69	0.86	0.49	1.07	0.56	
	有 前 月	1.02	1.14	1.35	0.86	0.75	0.98	0.55	1.22	0.64	
	効 前 年 同 月	0.81	0.92	1.19	0.66	0.65	0.82	0.41	0.81	0.44	

（資料）青森労働局職業安定部職業安定課「職業安定業務統計」。

（注 1）新規学卒関係、パートタイム関係及び一般日雇関係を除く。

（注 2）就職率＝就職件数÷新規求職×100。

（注 3）「求人倍率」は原数値。

（注 4）「就職件数」の「うち保」は雇用保険受給者。

安定所別職業紹介状況（3～パートタイム）

（単位：人、%、倍）

		県合計	青森	八戸	弘前	むつ	野辺地	五所川原	三沢	黒石		
求	新規	当 月 計	1,769	443	470	272	101	54	130	204	95	
		うち女	1,492	366	398	222	86	49	114	178	79	
		前 月 計	1,193	268	309	198	71	24	117	150	56	
		前年同月計	1,645	392	421	269	107	63	116	201	76	
職	有効	当 月 計	6,460	1,652	1,693	1,068	354	206	513	670	304	
		うち女	5,013	1,243	1,296	815	292	161	424	546	236	
		前 月 計	6,255	1,609	1,584	1,060	350	189	527	646	290	
		前年同月計	6,292	1,548	1,647	1,077	353	217	498	677	275	
求	新規	当 月 計	4,541	1,440	1,170	786	207	129	211	479	119	
		前 月 計	3,786	1,345	895	588	229	69	244	329	87	
		前年同月計	4,625	1,473	1,198	740	217	140	220	490	147	
	有	当 月 計	11,192	4,076	2,613	1,736	598	284	565	1,041	279	
		前 月 計	11,061	4,123	2,566	1,686	601	285	593	965	242	
		前年同月計	11,037	3,797	2,696	1,764	583	343	513	978	363	
就	職	件	当 月 計	697	146	145	149	41	20	59	92	45
			うち女	552	99	117	124	39	17	44	75	37
		数	前 月 計	811	206	208	150	29	19	66	89	44
			前年同月計	726	179	158	139	38	19	53	102	38
就	職	当 月	39.4	33.0	30.9	54.8	40.6	37.0	45.4	45.1	47.4	
		前 月	68.0	76.9	67.3	75.8	40.8	79.2	56.4	59.3	78.6	
		前年同月	44.1	45.7	37.5	51.7	35.5	30.2	45.7	50.7	50.0	
求	規	人	当 月	2.57	3.25	2.49	2.89	2.05	2.39	1.62	2.35	1.25
			前 月	3.17	5.02	2.90	2.97	3.23	2.88	2.09	2.19	1.55
			前年同月	2.81	3.76	2.85	2.75	2.03	2.22	1.90	2.44	1.93
	有	効	当 月	1.73	2.47	1.54	1.63	1.69	1.38	1.10	1.55	0.92
			前 月	1.77	2.56	1.62	1.59	1.72	1.51	1.13	1.49	0.83
			前年同月	1.75	2.45	1.64	1.64	1.65	1.58	1.03	1.44	1.32

（資料）青森労働局職業安定部職業安定課「職業安定業務統計」。

（注 1）就職率＝就職件数÷新規求職×100。

（注 2）「求人倍率」は原数値。

平成29年度 出稼労働者【県外】職業紹介状況(平成28年度対比)

I 職業紹介状況

青森労働局職業安定部

年度	区分	4月	5月	6月	7月	8月	9月	10月	11月	12月	1月	2月	3月	年度計
29年度	求職	281	220	68	59	66	59	63	52	135	79			1,082
	就職	11	7	21	9	23	23	42	15	11	9			171
28年度	求職	386	277	85	66	135	50	61	156	179	73	30	62	1,560
	就職	18	13	15	11	29	30	29	26	13	18	12	7	221
増減率	求職	▲27.2	▲20.6	▲20.0	▲10.6	▲51.1	18.0	3.3	▲66.7	▲24.6	8.2			▲30.6
	就職	▲38.9	▲46.2	40.0	▲18.2	▲20.7	▲23.3	44.8	▲42.3	▲15.4	▲50.0			▲22.6

II 産業別就職状況

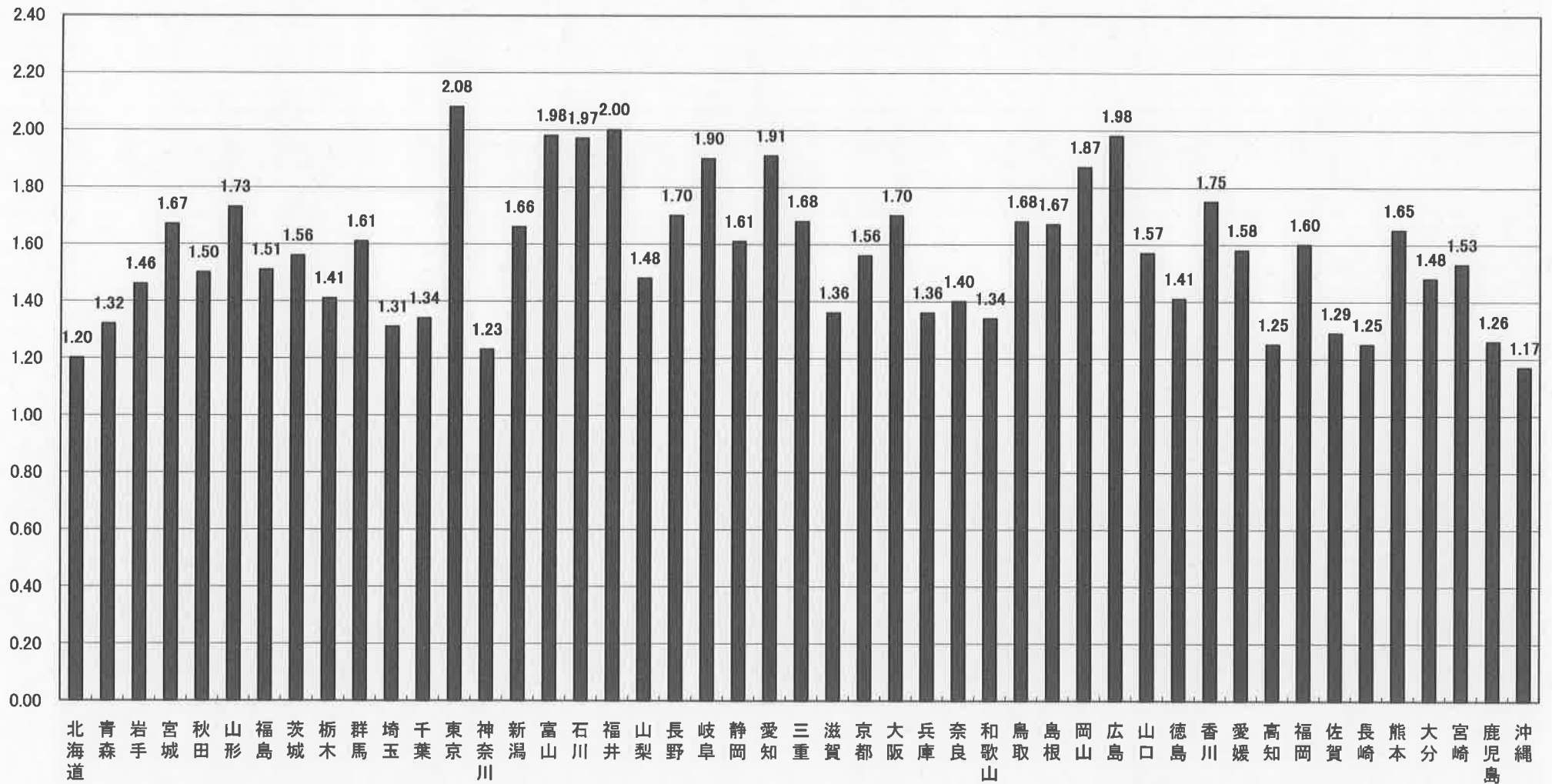
産業	年度	4月	5月	6月	7月	8月	9月	10月	11月	12月	1月	2月	3月	年度計
建設業	29年度	1	0	4	0	2	3	2	2	5	2			21
	28年度	3	2	0	0	5	3	1	2	3	4	5	2	30
製造業	29年度	10	7	15	7	20	19	27	8	6	6			125
	28年度	14	11	14	10	22	25	18	18	8	12	7	4	163
その他の産業	29年度	0	0	2	2	1	1	13	5	0	1			25
	28年度	1	0	1	1	2	2	10	6	2	2	0	1	28

III 地域別就職状況

地域	年度	4月	5月	6月	7月	8月	9月	10月	11月	12月	1月	2月	3月	年度計
合計	29年度	11	7	21	9	23	23	42	15	11	9	0	0	171
	28年度	18	13	15	11	29	30	29	26	13	18	12	7	221
埼玉	29年度	0	0	0	2	0	1	0	1	0	0			4
	28年度	2	0	2	0	1	3	0	0	0	0	0	0	8
東京	29年度	8	6	7	3	18	15	25	2	6	5			95
	28年度	11	9	9	7	25	21	18	15	6	8	3	2	134
神奈川	29年度	1	0	2	0	3	1	0	1	1	1			10
	28年度	1	1	0	0	0	1	1	1	2	4	5	2	18
静岡	29年度	0	0	0	0	0	1	1	1	0	0			3
	28年度	0	0	0	0	0	1	1	0	0	0	0	0	2
愛知	29年度	1	1	2	2	0	1	6	0	0	0			13
	28年度	1	2	1	2	1	3	2	0	0	2	1	3	18
その他	29年度	1	0	10	2	2	4	10	10	4	3			46
	28年度	3	1	3	2	2	1	7	10	5	4	3	0	41

(注) 求職…出稼労働者として就職を希望し、就職できる状態にある数

都道府県別有効求人倍率：季節調整値
 (新規学卒者を除きパートタイムを含む)
 平成30年1月 全国平均 1.59倍 [原数値1.68倍]



(注) 季節調整値計算(季節調整値替え)は、毎年過去1年分のデータが揃う年初に行われ、季節調整済系列が改訂される。
 (資料出所) 厚生労働省「職業安定業務統計」。