

取 扱 注 意
平成 29 年 12 月 26 日 (火)
午 前 8 : 30 解 禁

職 業 安 定 業 務 取 扱 月 報

(平 成 29 年 11 月 分)

も く じ

1	労働市場の動き	1～3	ページ
2	受理地別 求人倍率・求人・求職の動き	4～6	〃
3	就業地別 求人倍率・求人の動き	7～9	〃
4	職業紹介・雇用保険主要指標	10	〃
5	職業紹介状況	11～13	〃
6	産業別新規求人・充足状況	14	〃
7	職業別常用新規求職・求人就職状況	15	〃
8	雇用保険業務取扱状況	16	〃
9	安定所別職業紹介状況	17～19	〃
10	出稼労働者県外職業紹介状況	20	〃
11	都道府県別有効求人倍率（季節調節値）	21	〃

青森労働局職業安定部職業安定課

労働市場の動き(平成29年11月)

青森労働局職業安定部職業安定課

○ 景気の動向

(1) 国内

景気は、緩やかな回復基調が続いている。個人消費は、緩やかに持ち直している。設備投資は、緩やかに増加している。輸出は、持ち直している。生産は、緩やかに増加している。企業収益は、改善している。企業の業況判断は、改善している。雇用情勢は、改善している。消費者物価は、横ばいとなっている。

先行きについては、雇用・所得環境の改善が続くなかで、各種政策の効果もあって、緩やかに回復していくことが期待される。ただし、海外経済の不確実性や金融資本市場の変動の影響に留意する必要がある。【内閣府】

(2) 県内

県内の景気は、緩やかに回復している。この間、企業の業況感は、比較的良好な水準を維持している。

最終需要動向をみると、個人消費は、基調として回復している。すなわち、家電販売、乗用車販売は、持ち直しが続くなか、大型小売店販売は、基調として回復している。

住宅投資は、持ち直している。設備投資は、緩やかに増加している。公共投資は、横ばい圏内で推移している。

生産動向をみると、増加している。すなわち、業務用機械は、高水準で推移しているなか、電気機械等、紙・パルプは、増加している。この間、窯業・土石は、緩やかに持ち直している。【日本銀行青森支店】

東京商工リサーチ青森支店によると、平成29年11月の県内企業倒産件数は(負債額1,000万円以上)は3件で、前年同月比50.0%(1件)増加したものの、一桁台の発生は43ヶ月継続となった。負債総額は6億200万円(前年同月比20億4,100万円、77.2%減少)で、前年の南部バス(株)のような10億円を超える大型倒産が発生していないことから前年同月比は大幅に減少した形となったが、中規模クラスの倒産が多く発生し、前月比では大幅に減少した形となったが、中規模クラスの倒産が多く発生し、前月比では大幅増加となった。

産業別では、製造業、小売業、サービス業他が各1件であり、倒産原因は、販売不振2件、既往のシワ寄せが1件で、不況型倒産が100.0%を占めた。

こうした背景には低金利による設備投資需要の増加、金融機関における返済条件緩和、東日本大震災以降の復興需要等、様々な要因が重なり合い、倒産の発生は小康状態が続いている。

財務相の発表によると来年度の税収は58兆円を超え、また、有効求人倍率に於いてもバブル期並みとなる等、日本経済全体では明るいニュースが続いており、当面倒産の急増は避けられそうである。ただし、県内主要産品であるリンゴは生産量が少なく、今後青森県経済全体への影響は必至と見る。

また、OPEC等による減産が影響しここに来て原油価格は上昇基調にあり、これまで恩恵を受けてきた運輸業、製造業等への影響は否定できず、業種により好不調のバラツキが出てきそうだとしている。【東京商工リサーチ】

労働需給面では、5人以上の解雇者(希望退職者の募集等を含む)を出した企業整理離職者状況をみると、平成28年11月の8事業所、解雇者数90人に対し、平成29年11月は7事業所、70人と、事業所数は1件(12.5%)、解雇者数は20人(22.2%)、ともに減少した。

雇用情勢をみると、月間有効求職者数(季節調整値)は24,005人で前月

に比べ29人増加、月間有効求人数(同)は30,383人で前月に比べ480人増加した。有効求人倍率(同)は1.27倍(前年同月1.16)となり、前月を0.02ポイント上回った。

新規求人倍率(季節調整値)は1.80倍(前年同月1.63倍)で、前月の1.63倍を0.17ポイント上回った。

また、就業地別有効求人倍率(同)1.35倍となり前月を0.01ポイント下回った(参考指標)

○ 労働市場の概況

月間有効求人全数(学卒を除きパートタイムを含む実数)は、前年同月比5.5%(1,584人)増加の30,608人、全数のうち常用(パートタイムを除く実数)は同9.4%(1,448人)増加の16,799人となった。

月間有効求職者全数(同)は、前年同月比3.9%(897人)減少の21,897人、全数のうち常用(同)は同6.5%(991人)減少の14,274人となった。

この結果、全数の有効求人倍率(原数値)は1.40倍となり、前年同月を0.13ポイント上回った。新規求人倍率(原数値)は2.00倍で、前年同月を0.25ポイント上回った。

一方、パートタイム有効求人全数(実数)は、前年同月比3.0%(345人)増加の11,703人、同有効求職者全数(同)は前年同月比3.2%(211人)増加の6,732人となり、同有効求人倍率は1.74倍で前年同月と同率となった。

○ 求人の動向

新規求人全数(学卒を除きパートタイムを含む実数)は、前年同月比7.9%(809人)増加の11,002人、全数のうち常用(パートタイムを除く実数)は同12.2%(644人)増加の5,930人、臨時・季節は同1.2%(9人)減少の760人、パートタイムは同4.2%(174人)増加の4,312人となった。

また、産業別における新規求人全数のうち前年同月比は、建設業26.8%(2

92人)、製造業4.6%(38人)、電気・ガス・熱供給、水道業16.7%(2人)、運輸業、郵便業17.6%(96人)、卸売・小売業10.8%(187人)、学術研究、専門・技術サービス業22.6%(26人)、生活関連サービス業、娯楽業8.2%(38人)、教育、学習支援業14.4%(27人)、医療、福祉6.6%(140人)、複合サービス事業20.0%(10人)、サービス業6.1%(77人)、公務、その他10.9%(43人)等で増加したが、農・林・漁業20.0%(22人)、鉱業100.0%(9人)、情報通信業36.9%(59人)、金融業・保険業20.5%(25人)、不動産業、物品賃貸業13.8%(22人)、宿泊業、飲食サービス業3.6%(30人)等が減少した。

製造業の内訳をみると、繊維工業3.6%(2人)、印刷・同関連業20.0%(2人)、化学、石油・石炭製品、プラスチック、ゴム製品関係118.2%(13人)、鉄鋼業・非鉄金属製造業38.9%(7人)、金属製品製造業29.8%(17人)、はん用・生産用機器製造業80.0%(4人)、業務用機械器具製造業55.6%(10人)、情報通信機械器具製造業520.0%(26人)、輸送用機械器具製造業11.4%(4人)、その他の製造業166.7%(5人)等で増加したが、食料品、飲料・たばこ・飼料製造業10.1%(37人)、木材・木製品、(家具・装備品)製造業11.1%(2人)、パルプ・紙・紙加工品製造業24.3%(9人)、窯業・土石製品製造業5.9%(1人)、電子部品・デバイス・電子回路製造業1.0%(1人)、電気機械器具製造業3.4%(2人)等が減少した。

○ 求職の動向

新規求職申込件数全数(学卒を除きパートタイムを含む実数)は、前年同月比5.3%(311件)減少の5,514件となった。全数のうち常用(パートタイムを除く)は同6.5%(229件)減少の3,320件、臨時・季節(同)は同14.3%(125件)減少し749件、パートタイムは前年同月比3.1%(43件)増加の1,445件となった。

中高年齢者(パートタイムを除く実数)は、同5.7%(107件)減少の1,780件となった。

また、新規求職者全数における雇用保険受給資格決定件数の割合は37.7%(前年同月40.7%)、常用新規求職者に占める基本手当受給資格決定件数の割合は38.1%(同41.0%)となっている。

常用新規求職者(パートタイムを含む実数)の希望職種別構成は、専門的・技術的職業9.4%(前年同月9.1%)、事務的職業23.1%(同22.7%)、販売の職業9.5%(同10.4%)、サービスの職業15.0%(同15.4%)、生産工程の職業9.2%(同9.9%)、運搬・清掃・包装の職業21.9%(同21.6%)などとなっている。

○ 就職の動向

就職全数(学卒を除きパートタイムを含む実数)は、前年同月比2.9%(72件)減少の2,406件、全数のうち常用(パートタイムを除く実数)は同5.8%(81件)減少の1,318件、臨時・季節(同)は前年同月比13.3%(28件)減少の182件、パートタイムは同4.3%(37件)増加し906件となった。

また、雇用保険基本手当受給者(パートタイムを除く実数)の就職件数は前年同月比5.1%(22件)減少し、409件となった。

基本手当受給資格決定件数(高年齢を含む)に対する就職率は28.3%(前年同月26.9%)と1.4ポイント前年同月を上回った。

パートを含む常用の新規求職者に対する就職率をみると、全数で42.9%(同42.5%)となっている。

また、常用就職者全数に対する職種別構成は、専門的・技術的職業8.3%、事務的職業16.3%、販売の職業9.2%、サービスの職業21.9%、生産工程の職業15.3%、運搬・清掃・包装等の職業16.6%などとなっている。

○ 充足の動向

充足全数(学卒を除きパートタイムを含む実数)は、前年同月比3.6%(83件)減少の2,246となった。

また、産業別でみると、充足全数のうち前年同月比、製造業2.1%(6件)、電気・ガス・熱供給、水道業28.6%(2件)、卸売・小売業17.8%(64件)、金融業・保険業18.8%(3件)、サービス7.3%(14件)等で増加したが、建設業5.5%(9件)、情報通信業16.7%(4件)、運輸業、郵便業32.1%(51件)、不動産業、物品賃貸業15.6%(5件)、学術研究、専門・技術サービス業11.4%(5件)、宿泊業、飲食サービス業5.9%(8件)、生活関連サービス業、娯楽業20.5%(17件)、医療、福祉8.5%(48件)、複合サービス事業41.4%(24件)、公務、その他0.9%(1件)等で減少した。

なお、農・林・漁業、鉱業、教育、学習支援業では増減なし。

製造業の内訳をみると、パルプ・紙・紙加工品製造業20.0%(2件)、印刷・関連業75.0%(3件)、鉄鋼業・非鉄金属製造業166.7%(5件)、業務用機械器具製造業216.7%(13件)、電子部品・デバイス・電子回路製造業36.8%(7件)、電気機械器具製造業118.2%(13件)、情報通信機械器具製造業50.0%(1件)、輸送用機械器具製造業55.6%(5件)、その他の製造業50.0%(1件)等で増加したが、食料品、飲料・たばこ・飼料製造業12.5%(18件)、繊維工業20.8%(5件)、木材・木製品、(家具・装備品)製造業38.9%(7件)、化学、石油・石炭製品、プラスチック、ゴム製品関係60.0%(3件)、窯業・土石製品製造業12.5%(1件)、金属製品製造業46.7%(7件)、はん用・生産用機器製造業42.9%(3件)等で減少した。

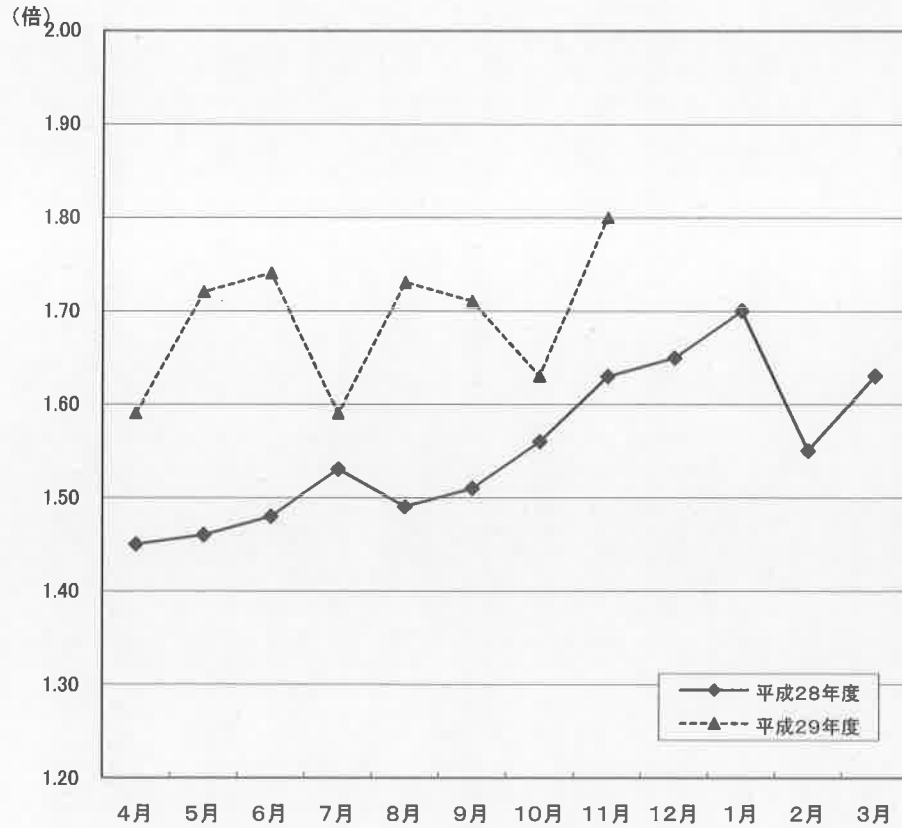
○ 地域雇用開発助成金に係る事業所設置及び雇入れ計画書受理状況

・ 計画書受理件数	2件	[前年同月	4件]
・ 雇入れ予定人数	8人	[前年同月	28人]

○ 雇用調整助成金等の支給状況

・ 休業実施計画届受理件数	11件	[前年同月	5件]
・ 支給件数、金額	6件	8,169千円	
		[前年同月	4件
			1,504千円]

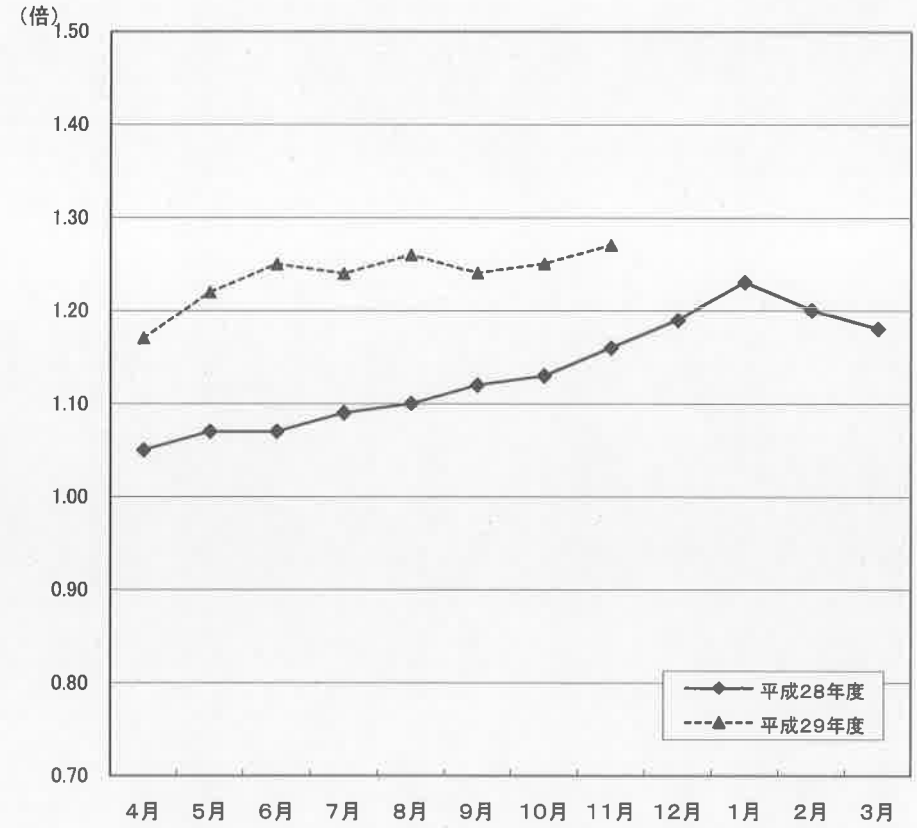
受理地別 新規求人倍率の動き(全数)
(季節調整値)



	4月	5月	6月	7月	8月	9月	10月	11月	12月	1月	2月	3月
平成28年度	1.45	1.46	1.48	1.53	1.49	1.51	1.56	1.63	1.65	1.70	1.55	1.63
平成29年度	1.59	1.72	1.74	1.59	1.73	1.71	1.63	1.80				

※ 季節調整法は、センサス局法Ⅱ(X-12ARIMA)による。なお、平成28年12月以前の数値は新季節指数により改訂されている。

受理地別 有効求人倍率の動き(全数)
(季節調整値)

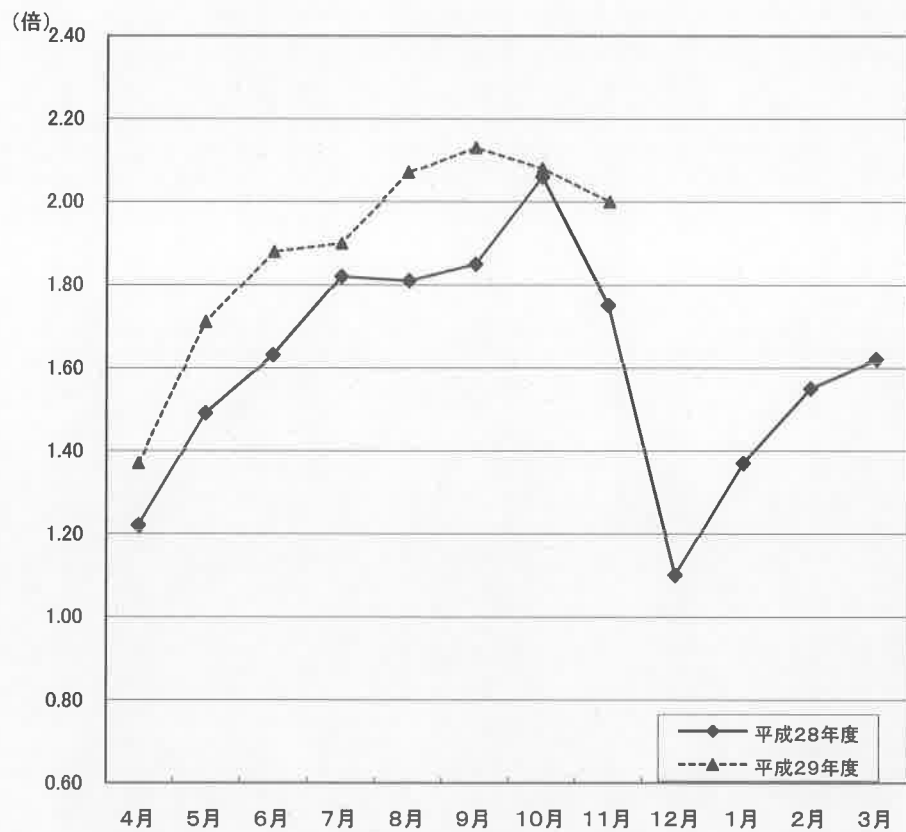


	4月	5月	6月	7月	8月	9月	10月	11月	12月	1月	2月	3月
平成28年度	1.05	1.07	1.07	1.09	1.10	1.12	1.13	1.16	1.19	1.23	1.20	1.18
平成29年度	1.17	1.22	1.25	1.24	1.26	1.24	1.25	1.27				

※ 季節調整法は、センサス局法Ⅱ(X-12ARIMA)による。なお、平成28年12月以前の数値は新季節指数により改訂されている。

受理地別 新規求人倍率の動き(全数)

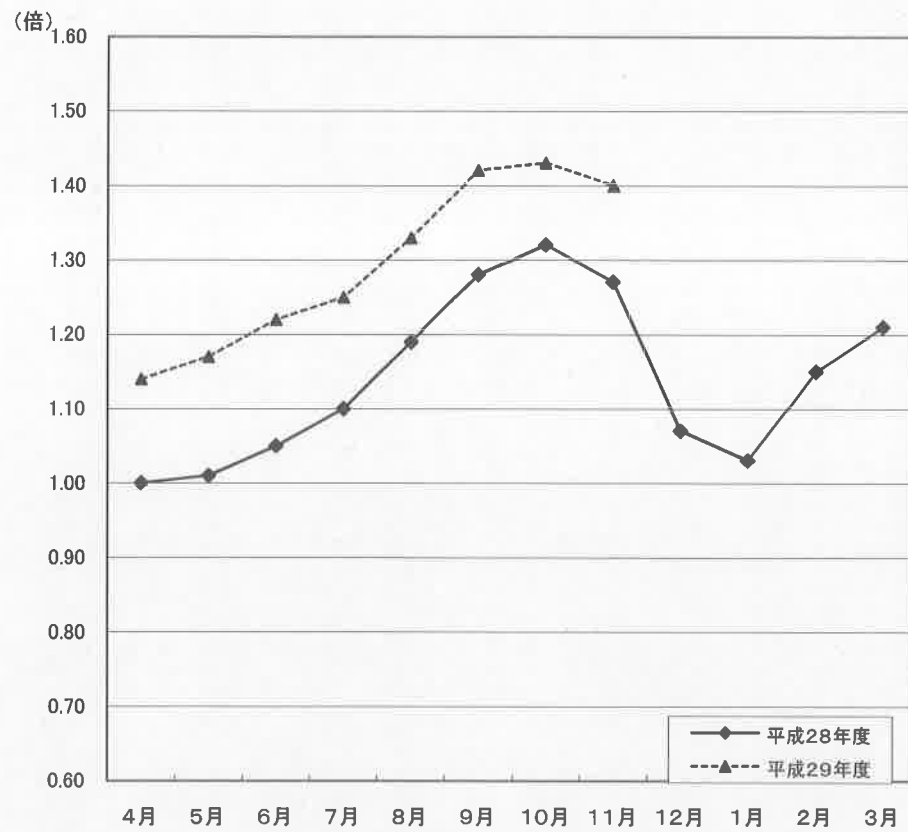
(原数値)



	4月	5月	6月	7月	8月	9月	10月	11月	12月	1月	2月	3月
平成28年度	1.22	1.49	1.63	1.82	1.81	1.85	2.06	1.75	1.10	1.37	1.55	1.62
平成29年度	1.37	1.71	1.88	1.90	2.07	2.13	2.08	2.00				

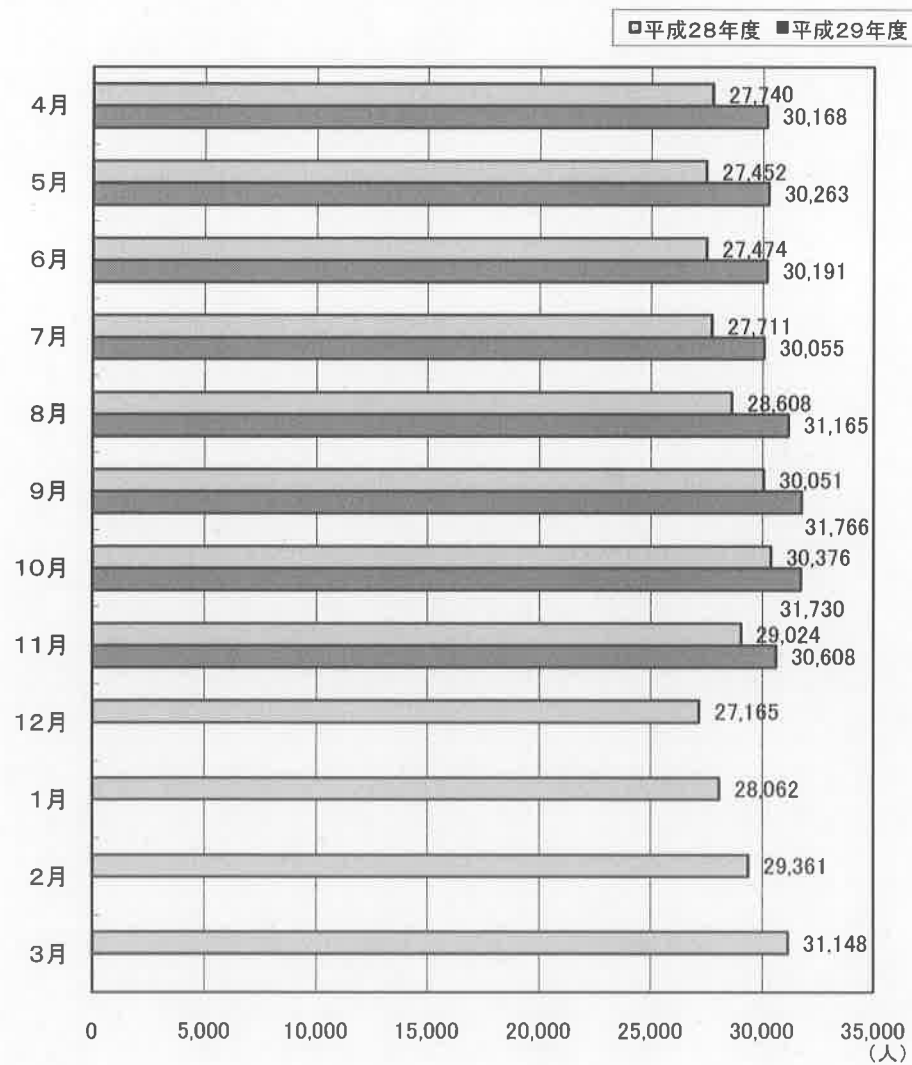
受理地別 有効求人倍率の動き(全数)

(原数値)

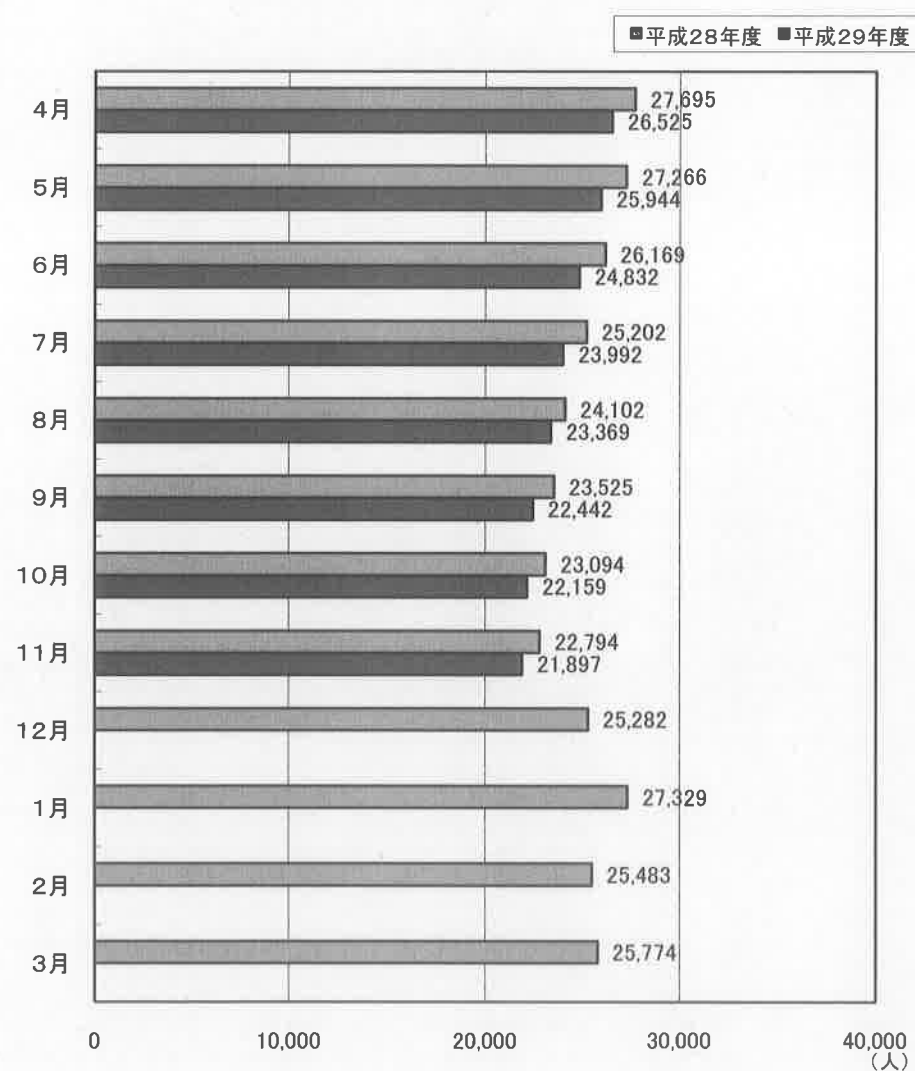


	4月	5月	6月	7月	8月	9月	10月	11月	12月	1月	2月	3月
平成28年度	1.00	1.01	1.05	1.10	1.19	1.28	1.32	1.27	1.07	1.03	1.15	1.21
平成29年度	1.14	1.17	1.22	1.25	1.33	1.42	1.43	1.40				

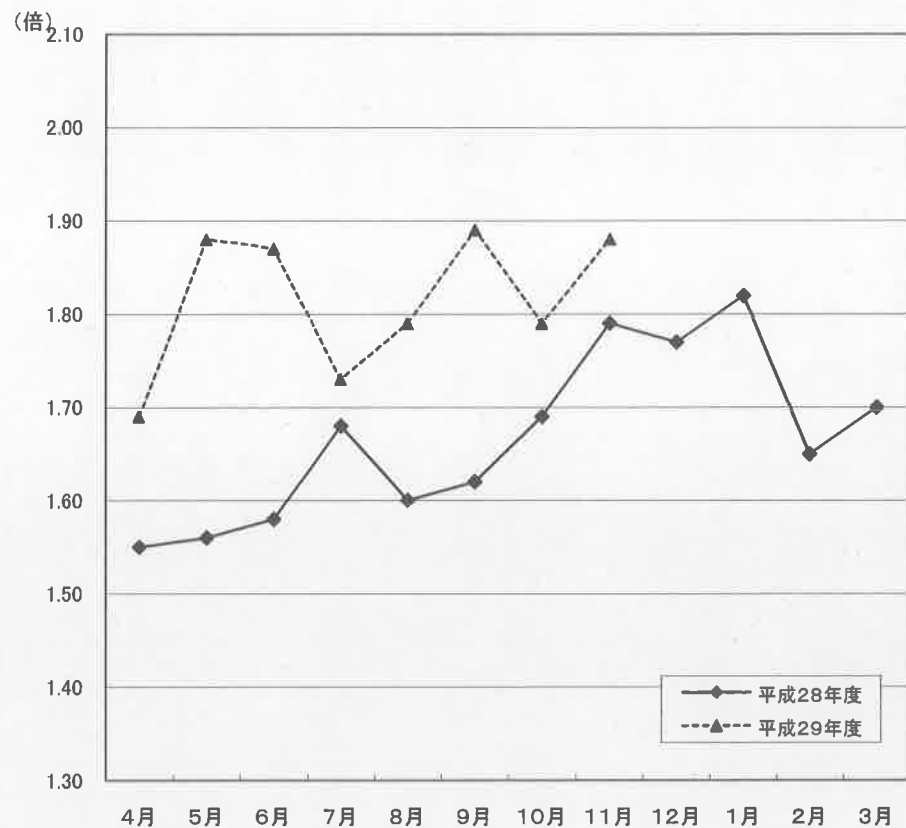
受理地別 有効求人の動き(全数)



受理地別 有効求職の動き(全数)



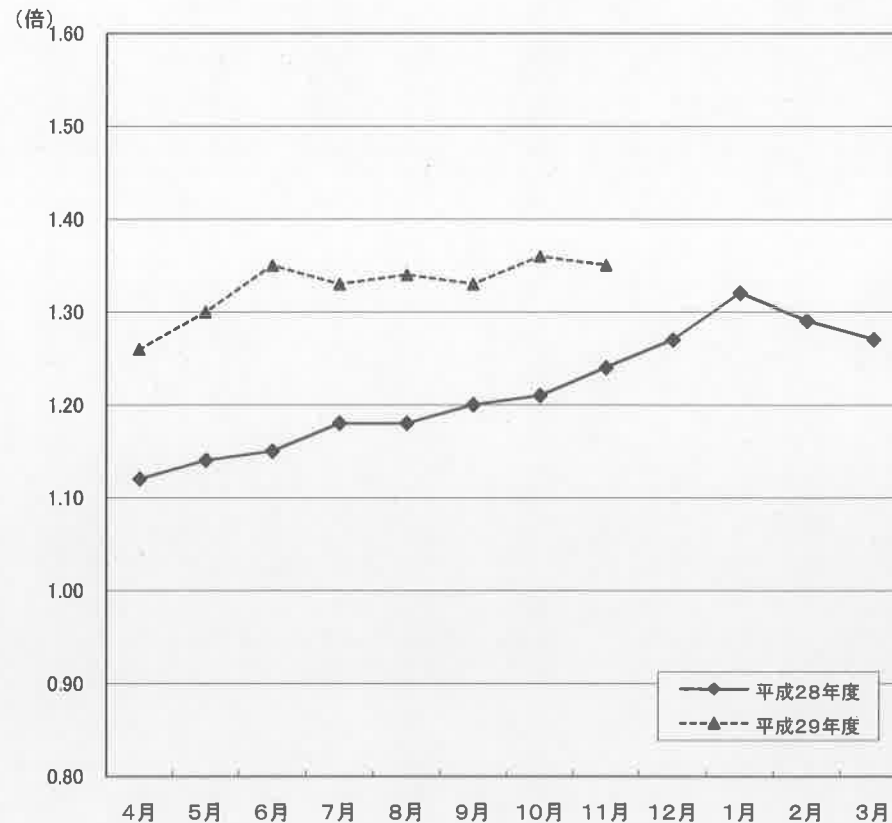
就業地別 新規求人倍率の動き(全数)
(季節調整値)



	4月	5月	6月	7月	8月	9月	10月	11月	12月	1月	2月	3月
平成28年度	1.55	1.56	1.58	1.68	1.60	1.62	1.69	1.79	1.77	1.82	1.65	1.70
平成29年度	1.69	1.88	1.87	1.73	1.79	1.89	1.79	1.88				

※ 季節調整法は、センサス局法Ⅱ(X-12ARIMA)による。なお、平成28年12月以前の数値は新季節指数により改訂されている。

就業地別 有効求人倍率の動き(全数)
(季節調整値)

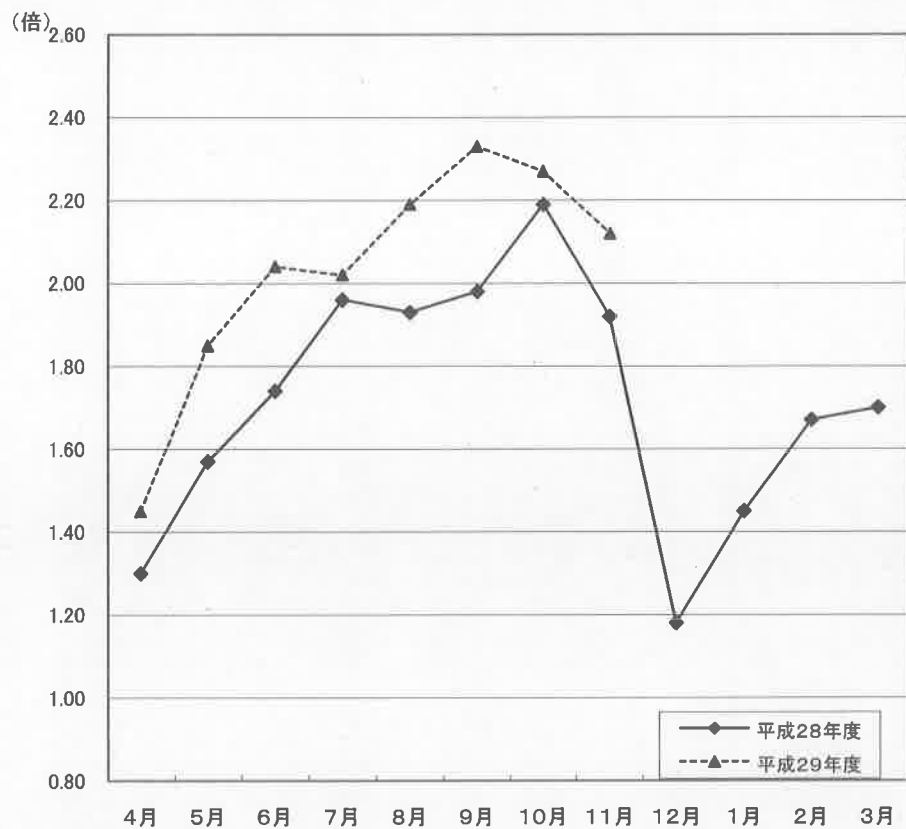


	4月	5月	6月	7月	8月	9月	10月	11月	12月	1月	2月	3月
平成28年度	1.12	1.14	1.15	1.18	1.18	1.20	1.21	1.24	1.27	1.32	1.29	1.27
平成29年度	1.26	1.30	1.35	1.33	1.34	1.33	1.36	1.35				

※ 季節調整法は、センサス局法Ⅱ(X-12ARIMA)による。なお、平成28年12月以前の数値は新季節指数により改訂されている。

就業地別 新規求人倍率の動き(全数)

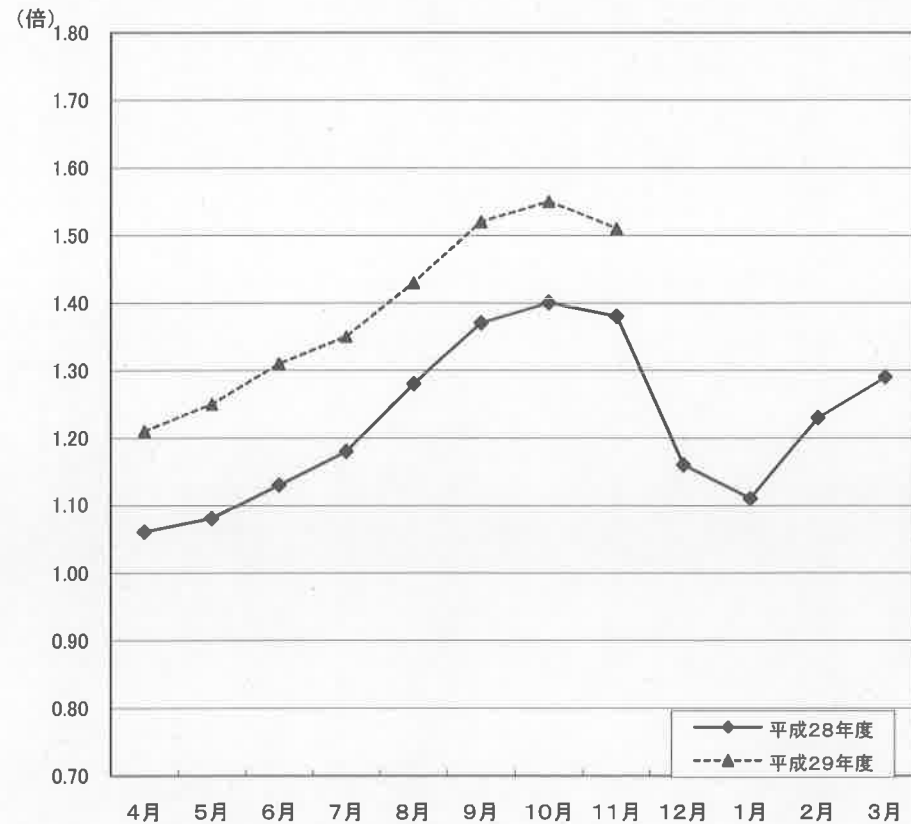
(原数値)



	4月	5月	6月	7月	8月	9月	10月	11月	12月	1月	2月	3月
平成28年度	1.30	1.57	1.74	1.96	1.93	1.98	2.19	1.92	1.18	1.45	1.67	1.70
平成29年度	1.45	1.85	2.04	2.02	2.19	2.33	2.27	2.12				

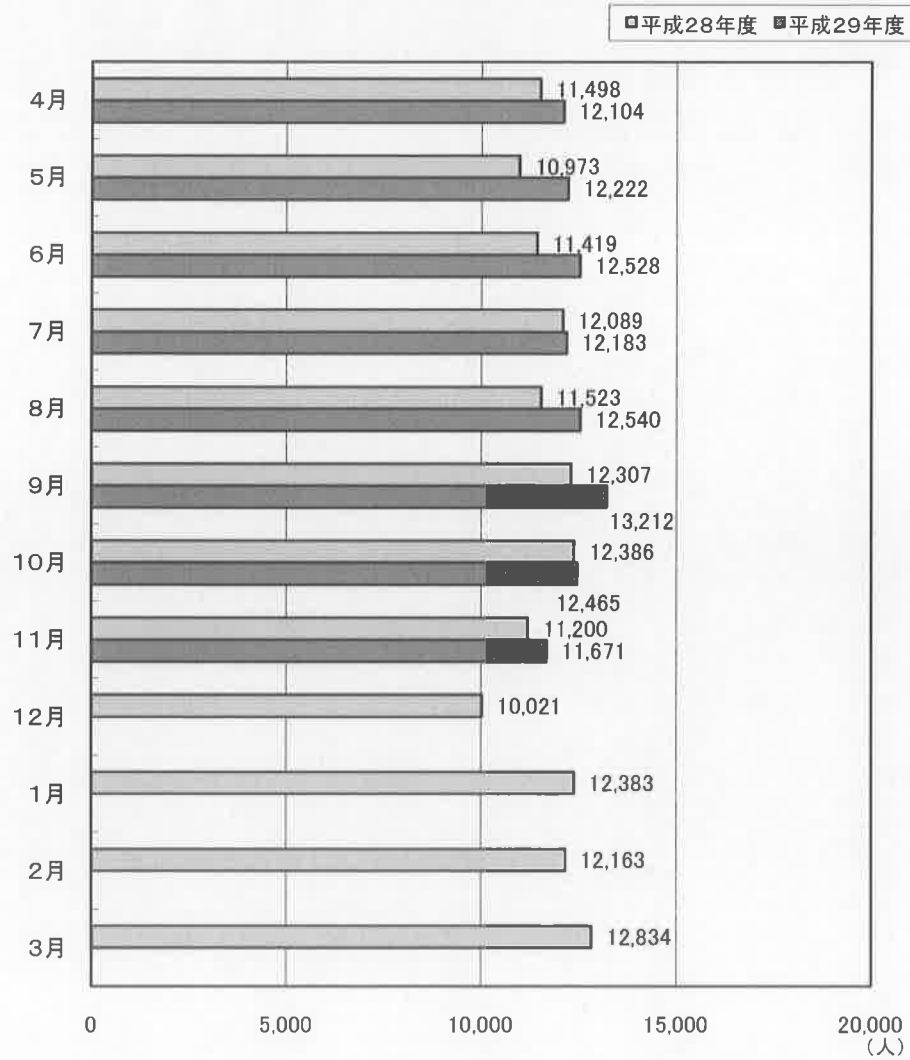
就業地別 有効求人倍率の動き(全数)

(原数値)

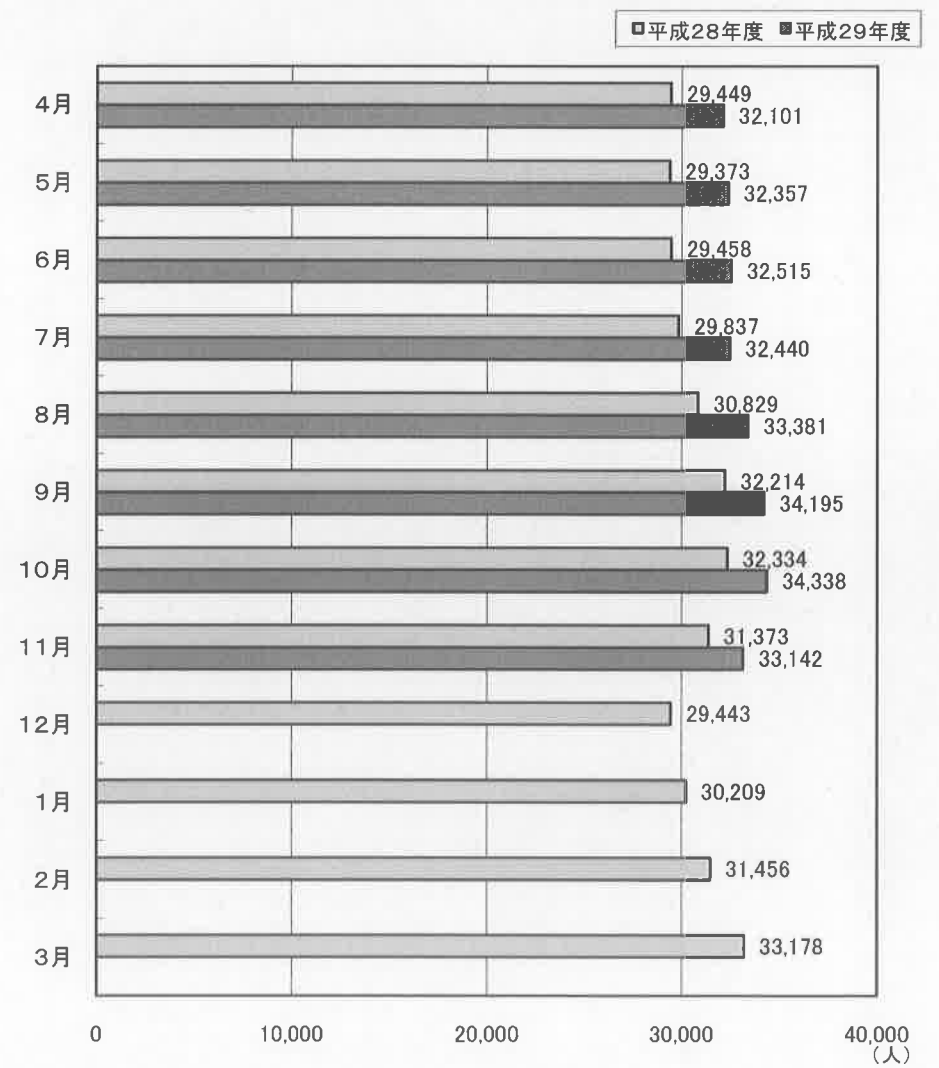


	4月	5月	6月	7月	8月	9月	10月	11月	12月	1月	2月	3月
平成28年度	1.06	1.08	1.13	1.18	1.28	1.37	1.40	1.38	1.16	1.11	1.23	1.29
平成29年度	1.21	1.25	1.31	1.35	1.43	1.52	1.55	1.51				

就業地別 新規求人の動き(全数)



就業地別 有効求人の動き(全数)



職業紹介・雇用保険主要指標

(単位:人、倍、%)

区 分				当 月	前 年 同 月	対前年同月比	区 分				当 月	前 年 同 月	対前年同月比
1	新規求職者数(2+3+4)	5,514	5,825	▲ 5.3	36	34のうち臨時・季節	38	51	▲ 25.5				
2	1のうち常用	3,320	3,549	▲ 6.5	37	充足数(38+39+40)	2,246	2,329	▲ 3.6				
3	1のうち臨時・季節	749	874	▲ 14.3	38	37のうち常用	1,247	1,325	▲ 5.9				
4	1のうちパートタイム	1,445	1,402	3.1	39	37のうち臨時・季節	152	164	▲ 7.3				
5	4のうち臨時・季節	18	16	12.5	40	37のうちパートタイム	847	840	0.8				
6	1のうち中高年者(パートタイムを除く)	1,780	1,887	▲ 5.7	41	40のうち臨時・季節	161	177	▲ 9.0				
7	6のうち常用	1,229	1,249	▲ 1.6	42	新規求人倍率(季節調整値・全数)	1.80	1.63	0.17				
8	月間有効求職者数(9+10+11)	21,897	22,794	▲ 3.9	43	新規求人倍率(原数値・全数)	2.00	1.75	0.25				
9	8のうち常用	14,274	15,265	▲ 6.5	44	新規求人倍率(原数値・常用)	1.99	1.73	0.26				
10	8のうち臨時・季節	891	1,008	▲ 11.6	45	新規求人倍率(原数値・臨時)	2.03	1.87	0.16				
11	8のうちパートタイム	6,732	6,521	3.2	46	有効求人倍率(季節調整値・全数)	1.27	1.16	0.11				
12	11のうち臨時・季節	42	38	10.5	47	有効求人倍率(原数値・全数)	1.40	1.27	0.13				
13	8のうち中高年者(パートタイムを除く)	6,510	6,700	▲ 2.8	48	有効求人倍率(原数値・常用)	1.27	1.13	0.14				
14	13のうち常用	5,851	5,973	▲ 2.0	49	有効求人倍率(原数値・臨時)	4.37	4.26	0.11				
15	新規求人数(16+17+18)	11,002	10,193	7.9	50	就職率(26÷1×100)	43.6	42.5	1.1				
16	15のうち常用	5,930	5,286	12.2	51	常用就職率(パートタイムを含む)	42.9	42.5	0.4				
17	15のうち臨時・季節	760	769	▲ 1.2	52	中高年就職率(31÷6×100)	28.7	30.3	▲ 1.6				
18	15のうちパートタイム	4,312	4,138	4.2	53	同上常用就職率(32÷7×100)	34.7	37.8	▲ 3.1				
19	18のうち臨時・季節	796	894	▲ 11.0	54	充足率(37÷15×100)	20.4	22.8	▲ 2.4				
20	月間有効求人数(21+22+23)	30,608	29,024	5.5	55	同上常用充足率(38÷16×100)	21.0	25.1	▲ 4.1				
21	20のうち常用	16,799	15,351	9.4	56	離職票交付枚数(基本手当・高年齢・短時間)	2,979	2,921	2.0				
22	20のうち臨時・季節	2,106	2,315	▲ 9.0	57	離職票交付枚数(短期特例)	1,002	1,072	▲ 6.5				
23	20のうちパートタイム	11,703	11,358	3.0	58	受給資格決定件数(59+60+61)	2,080	2,370	▲ 12.2				
24	23のうち臨時・季節	1,973	2,140	▲ 7.8	59	58のうち基本手当	1,266	1,456	▲ 13.0				
25	紹介件数	6,447	7,329	▲ 12.0	60	58のうち高年齢	179	145	23.4				
26	就職件数(27+28+29)	2,406	2,478	▲ 2.9	61	58のうち短期特例	635	769	▲ 17.4				
27	26のうち常用	1,318	1,399	▲ 5.8	62	初回受給者数(基本手当)	1,172	1,270	▲ 7.7				
28	26のうち臨時・季節	182	210	▲ 13.3	63	受給者実人員(64+65+66)	5,368	5,463	▲ 1.7				
29	26のうちパートタイム	906	869	4.3	64	63のうち基本手当	5,017	5,166	▲ 2.9				
30	29のうち臨時・季節	189	173	9.2	65	63のうち高年齢	190	127	49.6				
31	26のうち中高年者(パートタイムを除く)	511	571	▲ 10.5	66	63のうち短期特例	161	170	▲ 5.3				
32	31のうち常用	426	472	▲ 9.7	67	雇用保険支給金額(68+69+70)(千円)	629,659	615,736	2.3				
33	26のうち基本手当受給者(パートタイムを除く)	409	431	▲ 5.1	68	67のうち基本手当	565,868	559,058	1.2				
34	26のうち他県への就職	160	165	▲ 3.0	69	67のうち高年齢	35,306	24,286	45.4				
35	34のうち常用	122	114	7.0	70	67のうち短期特例	28,485	32,392	▲ 12.1				

(資料) 青森労働局職業安定部職業安定課「職業安定業務統計」「雇用保険事業統計」。

(注1) 「求人倍率」は新規学卒を除きパートタイムを含む。

(注2) 「うち常用」、「うち臨時・季節」はパートタイムを除く。

(注3) パートタイムを除く求人倍率(原数値)は次の通りである。()内は前年同月。

新規求人倍率 全数 1.64 (1.37) 常用 1.79 (1.49) 臨時・季節 1.01 (0.88)

有効求人倍率 全数 1.25 (1.09) 常用 1.18 (1.01) 臨時・季節 2.36 (2.30)

職業紹介状況（1～求職）

（単位：人、％）

区分	新規求職者数							月間有効求職者数						
	全数計	対前年同期比	うち常用	うち臨時季節	うちパートタイム	うち うち常用	うち 中高年	全数計	対前年同期比	うち常用	うち臨時季節	うちパートタイム	うち うち常用	うち 中高年
19年度	136,836	▲ 8.7	77,016	32,004	27,816	27,631	42,975	463,895	▲ 8.4	308,649	58,480	96,766	96,268	143,707
20年度	138,382	1.1	82,327	27,989	28,066	27,900	42,817	464,789	0.2	315,815	50,652	98,322	97,841	142,374
21年度	132,886	▲ 4.0	80,176	24,902	27,808	27,593	41,018	499,468	7.5	349,743	45,754	103,971	103,361	153,502
22年度	127,002	▲ 4.4	76,178	22,920	27,904	27,645	39,511	454,240	▲ 9.1	309,048	42,080	103,112	102,419	140,854
23年度	121,269	▲ 4.5	73,985	20,219	27,065	26,794	36,914	438,552	▲ 3.5	297,190	37,685	103,677	102,889	134,210
24年度	113,426	▲ 6.5	69,217	19,052	25,157	24,952	34,281	406,861	▲ 7.2	273,737	36,076	97,048	96,463	120,790
25年度	108,037	▲ 4.8	65,547	17,674	24,816	24,630	32,618	388,917	▲ 4.4	258,186	34,008	96,723	96,211	115,240
26年度	100,673	▲ 6.8	60,925	16,214	23,534	23,317	31,300	360,587	▲ 7.3	236,174	31,399	93,014	92,419	108,692
27年度	92,698	▲ 7.9	56,005	14,449	22,244	22,050	29,455	333,669	▲ 7.5	215,803	28,148	89,718	89,166	101,862
28年度合計	84,143	▲ 9.2	51,188	12,348	20,607	20,443	27,493	303,715	▲ 9.0	196,285	22,669	84,761	84,293	94,654
28年度月平均	7,012	▲ 9.2	4,266	1,029	1,717	1,704	2,291	25,310	▲ 9.0	16,357	1,889	7,063	7,024	7,888
28年 4月	8,878	▲ 12.4	5,636	666	2,576	2,559	2,810	27,695	▲ 10.0	18,653	1,133	7,909	7,858	8,365
5月	6,991	▲ 5.9	4,444	625	1,922	1,916	2,087	27,266	▲ 8.1	18,054	1,243	7,969	7,939	8,260
6月	6,555	▲ 12.0	4,107	705	1,743	1,731	2,017	26,169	▲ 9.9	17,193	1,219	7,757	7,724	7,947
7月	6,182	▲ 15.5	3,798	868	1,516	1,501	2,008	25,202	▲ 10.2	16,358	1,698	7,146	7,111	7,845
8月	5,966	▲ 6.0	3,938	528	1,500	1,489	1,690	24,102	▲ 10.2	15,986	1,146	6,970	6,934	7,219
9月	6,218	0.8	4,317	116	1,785	1,771	1,571	23,525	▲ 7.7	16,126	313	7,086	7,051	6,572
10月	5,649	▲ 14.1	4,027	155	1,467	1,459	1,523	23,094	▲ 8.5	15,983	239	6,872	6,841	6,415
11月	5,825	▲ 10.0	3,549	874	1,402	1,386	1,887	22,794	▲ 8.2	15,265	1,008	6,521	6,483	6,700
12月	8,516	▲ 12.1	3,288	3,950	1,278	1,259	3,999	25,282	▲ 9.9	14,348	4,706	6,228	6,184	9,005
29年 1月	8,531	▲ 6.9	4,472	2,414	1,645	1,632	3,214	27,329	▲ 9.3	14,977	6,060	6,292	6,250	10,105
2月	7,275	▲ 8.1	4,621	870	1,784	1,764	2,443	25,483	▲ 9.5	16,154	2,577	6,752	6,705	8,348
3月	7,557	▲ 5.9	4,991	577	1,989	1,976	2,244	25,774	▲ 5.9	17,188	1,327	7,259	7,213	7,873
29年 4月	8,371	▲ 5.7	5,231	613	2,527	2,511	2,692	26,525	▲ 4.2	17,484	1,169	7,872	7,831	8,261
5月	6,601	▲ 5.6	4,166	535	1,900	1,896	2,057	25,944	▲ 4.8	16,960	1,086	7,898	7,869	8,019
6月	6,137	▲ 6.4	3,801	620	1,716	1,701	1,979	24,832	▲ 5.1	16,041	1,074	7,717	7,680	7,700
7月	6,029	▲ 2.5	3,722	829	1,478	1,468	2,077	23,992	▲ 4.8	15,408	1,415	7,169	7,136	7,580
8月	5,727	▲ 4.0	3,828	422	1,477	1,463	1,734	23,369	▲ 3.0	15,211	1,221	6,937	6,899	7,222
9月	5,681	▲ 8.6	3,922	102	1,657	1,645	1,478	22,442	▲ 4.6	15,214	251	6,977	6,943	6,457
10月	5,497	▲ 2.7	3,751	159	1,587	1,575	1,521	22,159	▲ 4.0	14,950	264	6,945	6,915	6,353
11月	5,514	▲ 5.3	3,320	749	1,445	1,427	1,780	21,897	▲ 3.9	14,274	891	6,732	6,690	6,510
12月														
30年 1月														
2月														
3月														
29年度合計	49,557	▲ 5.2	31,741	4,029	13,787	13,686	15,318	191,160	▲ 4.3	125,542	7,371	58,247	57,963	58,102

（資料）青森労働局職業安定部職業安定課「職業安定業務統計」。

（注）新規学卒を除く。「うち常用」、「うち臨時季節」、「うち中高年」はパートタイムを除く。

職業紹介状況（2～求人）

（単位：人、%、倍）

区分	新規求人数						月間有効求人数						求人倍率	
	全数計	対前年同期比	うち常用	うち臨時季節	うちパートタイム	うち常用	全数計	対前年同期比	うち常用	うち臨時季節	うちパートタイム	うち常用	原数値（全数）	
													新規	有効
19年度	95,978	▲ 1.0	51,101	7,758	37,119	31,804	220,548	▲ 0.1	121,927	15,572	83,049	72,905	0.70	0.48
20年度	78,211	▲ 18.5	40,268	6,278	31,665	26,955	175,719	▲ 20.3	94,097	12,137	69,485	61,261	0.57	0.38
21年度	70,531	▲ 9.8	33,163	7,293	30,075	24,119	144,270	▲ 17.9	72,014	12,054	60,202	50,311	0.53	0.29
22年度	81,517	15.6	39,063	8,602	33,852	26,990	175,685	21.8	87,064	16,189	72,432	60,098	0.64	0.39
23年度	91,255	11.9	44,865	10,396	35,994	29,019	201,475	14.7	101,956	20,817	78,702	64,937	0.75	0.46
24年度	103,937	13.9	51,688	11,842	40,407	32,984	248,510	23.3	125,821	25,977	96,712	80,270	0.92	0.61
25年度	114,605	10.3	57,548	12,016	45,041	37,162	281,820	13.4	143,151	27,132	111,537	92,975	1.06	0.72
26年度	116,464	1.6	59,973	10,175	46,316	38,168	292,936	3.9	153,613	22,918	116,405	97,482	1.16	0.81
27年度	124,280	6.7	63,421	10,445	50,414	41,361	317,624	8.4	164,745	23,333	129,546	108,393	1.34	0.95
28年度合計	131,893	6.1	68,997	11,262	51,634	41,651	344,172	8.4	182,564	26,941	134,667	110,182	1.57	1.13
28年度月平均	10,991	6.1	5,750	939	4,303	3,471	28,681	8.4	15,214	2,245	11,222	9,182	1.57	1.13
28年 4月	10,872	4.4	5,633	853	4,386	3,762	27,740	8.4	14,462	1,942	11,336	9,440	1.22	1.00
5月	10,390	5.8	5,500	962	3,928	3,189	27,452	8.3	14,325	2,211	10,916	9,089	1.49	1.01
6月	10,664	1.7	5,529	1,101	4,034	3,280	27,474	6.7	14,612	2,355	10,507	8,751	1.63	1.05
7月	11,248	6.1	6,142	999	4,107	3,391	27,711	6.6	15,029	2,322	10,360	8,635	1.82	1.10
8月	10,808	5.8	5,656	993	4,159	3,476	28,608	7.8	15,428	2,286	10,894	9,090	1.81	1.19
9月	11,496	5.6	5,897	1,157	4,442	3,522	30,051	8.2	15,814	2,753	11,484	9,426	1.85	1.28
10月	11,647	5.8	5,996	1,155	4,496	3,635	30,376	8.5	15,916	2,828	11,632	9,549	2.06	1.32
11月	10,193	8.6	5,286	769	4,138	3,244	29,024	8.0	15,351	2,315	11,358	9,218	1.75	1.27
12月	9,347	7.5	4,948	679	3,720	2,847	27,165	10.8	14,410	1,878	10,877	8,729	1.10	1.07
29年 1月	11,722	9.0	6,069	1,028	4,625	3,544	28,062	10.7	15,062	1,963	11,037	8,800	1.37	1.03
2月	11,298	2.5	5,817	793	4,688	3,754	29,361	7.4	15,615	2,037	11,709	9,406	1.55	1.15
3月	12,208	11.0	6,524	773	4,911	4,007	31,148	9.1	16,540	2,051	12,557	10,049	1.62	1.21
29年 4月	11,431	5.1	6,279	822	4,330	3,678	30,168	8.8	16,495	1,938	11,735	9,782	1.37	1.14
5月	11,317	8.9	5,989	987	4,341	3,555	30,263	10.2	16,498	2,122	11,643	9,719	1.71	1.17
6月	11,566	8.5	6,306	893	4,367	3,637	30,191	9.9	16,663	2,149	11,379	9,655	1.88	1.22
7月	11,453	1.8	6,148	915	4,390	3,617	30,055	8.5	16,564	2,114	11,377	9,600	1.90	1.25
8月	11,861	9.7	6,465	1,041	4,355	3,688	31,165	8.9	17,162	2,335	11,668	9,808	2.07	1.33
9月	12,081	5.1	6,688	984	4,409	3,717	31,766	5.7	17,652	2,392	11,722	9,950	2.13	1.42
10月	11,434	▲ 1.8	6,091	908	4,435	3,622	31,730	4.5	17,554	2,344	11,832	9,984	2.08	1.43
11月	11,002	7.9	5,930	760	4,312	3,516	30,608	5.5	16,799	2,106	11,703	9,730	2.00	1.40
12月														
30年 1月														
2月														
3月														
29年度合計	92,145	5.5	49,896	7,310	34,939	29,030	245,946	7.7	135,387	17,500	93,059	78,228	1.86	1.29

（資料）青森労働局職業安定部職業安定課「職業安定業務統計」。

（注）新規学卒を除く。「うち常用」、「うち臨時季節」はパートタイムを除く。

職業紹介状況（3～充足・就職）

（単位：人、％）

区分	充足数									就職件数								
	全数計	対前年同期比	うち常用	うち臨時季節	うちパートタイム	うち常用	充足率 対新規	対有効	全数計	対前年同期比	うち常用	うち臨時季節	うちパートタイム	うち常用	うち受給者	就職率 対新規	対有効	
19年度	36,605	▲ 3.2	19,660	2,640	14,305	11,892	38.1	16.6	40,253	▲ 4.4	21,724	3,702	14,827	12,269	6,280	29.4	8.7	
20年度	33,963	▲ 7.2	17,419	2,602	13,942	11,422	43.4	19.3	36,694	▲ 8.8	18,874	3,371	14,449	11,739	5,507	26.5	7.9	
21年度	35,418	4.3	16,231	4,092	15,095	11,564	50.2	24.5	38,024	3.6	17,393	4,907	15,724	11,958	6,010	28.6	7.6	
22年度	37,375	5.5	17,988	4,307	15,080	11,444	45.8	21.3	39,687	4.4	19,048	5,063	15,576	11,844	5,415	31.2	8.7	
23年度	38,586	3.2	19,132	4,393	15,061	11,750	42.3	19.2	41,151	3.7	20,438	4,951	15,762	12,300	5,690	33.9	9.4	
24年度	38,137	▲ 1.2	19,831	4,016	14,290	11,437	36.7	15.3	40,345	▲ 2.0	21,012	4,356	14,977	11,970	5,961	35.6	9.9	
25年度	37,464	▲ 1.8	19,964	3,273	14,227	11,602	32.7	13.3	39,821	▲ 1.3	21,141	3,694	14,986	12,138	6,232	36.9	10.2	
26年度	35,709	▲ 4.7	19,616	2,702	13,391	10,844	30.7	12.2	38,107	▲ 4.3	20,887	3,115	14,105	11,335	5,855	37.9	10.6	
27年度	33,692	▲ 5.6	18,581	2,258	12,853	10,395	27.1	10.6	35,563	▲ 6.7	19,559	2,577	13,427	10,830	5,534	38.4	10.7	
28年度	31,125	▲ 7.6	17,284	2,143	11,698	9,551	23.6	9.0	32,930	▲ 7.4	18,272	2,501	12,157	9,928	5,447	39.1	10.8	
28年度月平均	2,594	▲ 7.6	1,440	179	975	796	23.6	9.0	2,744	▲ 7.4	1,523	208	1,013	827	454	39.1	10.8	
28年 4月	2,970	▲ 13.8	1,637	172	1,161	982	27.3	10.7	3,131	▲ 12.8	1,723	196	1,212	1,011	452	35.3	11.3	
5月	2,841	2.8	1,525	211	1,105	958	27.3	10.3	2,983	3.4	1,598	235	1,150	1,000	532	42.7	10.9	
6月	2,852	▲ 9.2	1,518	217	1,117	897	26.7	10.4	3,011	▲ 9.4	1,613	238	1,160	924	501	45.9	11.5	
7月	2,394	▲ 13.4	1,378	180	836	704	21.3	8.6	2,548	▲ 14.9	1,469	204	875	732	459	41.2	10.1	
8月	2,288	▲ 5.3	1,390	159	739	627	21.2	8.0	2,475	▲ 4.3	1,489	205	781	668	455	41.5	10.3	
9月	2,617	▲ 4.2	1,450	203	964	829	22.8	8.7	2,774	▲ 4.3	1,532	235	1,007	867	439	44.6	11.8	
10月	2,610	▲ 9.3	1,444	192	974	807	22.4	8.6	2,780	▲ 9.2	1,541	224	1,015	846	433	49.2	12.0	
11月	2,329	▲ 11.3	1,325	164	840	663	22.8	8.0	2,478	▲ 11.6	1,399	210	869	696	431	42.5	10.9	
12月	2,114	▲ 6.9	1,060	177	877	585	22.6	7.8	2,248	▲ 6.7	1,149	206	893	603	371	26.4	8.9	
29年 1月	1,900	▲ 9.4	1,087	130	683	480	16.2	6.8	2,042	▲ 8.3	1,157	159	726	521	367	23.9	7.5	
2月	2,625	▲ 6.4	1,450	173	1,002	793	23.2	8.9	2,750	▲ 4.8	1,506	197	1,047	823	473	37.8	10.8	
3月	3,585	▲ 4.4	2,020	165	1,400	1,226	29.4	11.5	3,710	▲ 4.7	2,096	192	1,422	1,237	534	49.1	14.4	
29年 4月	2,911	▲ 2.0	1,646	145	1,120	980	25.5	9.6	3,061	▲ 2.2	1,721	171	1,169	1,005	472	36.6	11.5	
5月	2,753	▲ 3.1	1,479	138	1,136	938	24.3	9.1	2,903	▲ 2.7	1,549	181	1,173	967	483	44.0	11.2	
6月	2,729	▲ 4.3	1,516	145	1,068	894	23.6	9.0	2,896	▲ 3.8	1,581	222	1,093	919	529	47.2	11.7	
7月	2,269	▲ 5.2	1,303	138	828	706	19.8	7.5	2,428	▲ 4.7	1,391	172	865	728	442	40.3	10.1	
8月	2,245	▲ 1.9	1,314	145	786	678	18.9	7.2	2,394	▲ 3.3	1,404	175	815	697	440	41.8	10.2	
9月	2,464	▲ 5.8	1,407	146	911	777	20.4	7.8	2,612	▲ 5.8	1,483	179	950	806	423	46.0	11.6	
10月	2,493	▲ 4.5	1,437	145	911	803	21.8	7.9	2,675	▲ 3.8	1,519	195	961	841	490	48.7	12.1	
11月	2,246	▲ 3.6	1,247	152	847	686	20.4	7.3	2,406	▲ 2.9	1,318	182	906	717	409	43.6	11.0	
12月																		
30年 1月																		
2月																		
3月																		
29年度合計	20,110	▲ 3.8	11,349	1,154	7,607	6,462	21.8	8.2	21,375	▲ 3.6	11,966	1,477	7,932	6,680	3,688	43.1	11.2	

（資料）青森労働局職業安定部職業安定課「職業安定業務統計」。

（注 1）新規学卒を除く。「うち常用」、「うち臨時季節」はパートタイムを除く。

（注 2）就職件数の「うち受給者」は基本手当受給者でパートタイムを除く。

産業別新規求人・充足状況（新規学卒を除く）

（単位：人、％）

区分	①新規求人数			②常用		③パートタイム		④充足数			⑤常用		⑥パートタイム		充足率 ④/①
	当月	前年同月	増減率	当月	前年同月	当月	前年同月	当月	前年同月	増減率	当月	前年同月	当月	前年同月	
農、林、漁業	88	110	▲20.0	57	45	25	45	54	54	-	25	22	8	12	61.4
鉱業	0	9	▲100.0	0	4	0	5	0	0	-	0	0	0	0	-
建設業	1,380	1,088	26.8	1,192	923	69	46	154	163	▲5.5	125	137	16	13	11.2
製造業	858	820	4.6	576	491	201	272	293	287	2.1	189	181	82	84	34.1
食品製造業、飲料・たばこ・飼料製造業	330	367	▲10.1	170	165	124	179	126	144	▲12.5	62	80	51	50	38.2
繊維工業	57	55	3.6	47	37	10	13	19	24	▲20.8	15	15	4	8	33.3
木材・木製品製造業(家具を除く)家具・装	16	18	▲11.1	15	16	1	0	11	18	▲38.9	11	18	0	0	68.8
パルプ・紙・紙加工品製造業	28	37	▲24.3	28	37	0	0	12	10	20.0	11	6	1	4	42.9
印刷・同関連業	12	10	20.0	8	10	4	0	7	4	75.0	5	4	2	0	58.3
化学工業、石油製品・石炭製品製造業関係、プラスチ	24	11	118.2	17	10	7	1	2	5	▲60.0	2	4	0	1	8.3
窯業・土石製品製造業	16	17	▲5.9	16	15	0	0	7	8	▲12.5	7	6	0	1	43.8
鉄鋼業、非鉄金属製造業	25	18	38.9	24	16	1	2	8	3	166.7	7	2	1	1	32.0
金属製品製造業	74	57	29.8	74	55	0	0	8	15	▲46.7	8	12	0	0	10.8
はん用・生産用機械器具製造業	9	5	80.0	9	2	0	3	4	7	▲42.9	3	6	1	1	44.4
業務用機械器具製造業	28	18	55.6	23	6	5	10	19	6	216.7	16	3	3	3	67.9
電子部品・デバイス・電子回路製造業	104	105	▲1.0	82	65	12	20	26	19	36.8	16	8	6	8	25.0
電気機械器具製造業	57	59	▲3.4	17	21	30	38	24	11	118.2	11	5	11	6	42.1
情報通信機械器具製造業	31	5	520.0	12	2	2	2	3	2	50.0	2	2	0	0	9.7
輸送用機械器具製造業	39	35	11.4	31	31	0	4	14	9	55.6	12	8	0	1	35.9
その他の製造業	8	3	166.7	3	3	5	0	3	2	50.0	1	2	2	0	37.5
電気・ガス・熱供給・水道業	14	12	16.7	2	1	11	8	9	7	28.6	1	3	7	4	64.3
情報通信業	101	160	▲36.9	77	106	12	29	20	24	▲16.7	13	13	4	8	19.8
運輸業、郵便業	640	544	17.6	465	376	156	136	108	159	▲32.1	77	111	25	39	16.9
卸売・小売業	1,916	1,729	10.8	740	742	1,129	951	423	359	17.8	198	169	216	178	22.1
卸売業	405	436	▲7.1	230	286	147	130	124	107	15.9	73	67	47	35	30.6
小売業	1,511	1,293	16.9	510	456	982	821	299	252	18.7	125	102	169	143	19.8
金融・保険業	97	122	▲20.5	47	73	32	48	19	16	18.8	5	7	12	8	19.6
不動産業、物品賃貸業	138	160	▲13.8	68	80	68	79	27	32	▲15.6	15	19	12	13	19.6
学術研究、専門・技術サービス業	141	115	22.6	90	70	37	40	39	44	▲11.4	28	26	11	11	27.7
宿泊業、飲食サービス業	809	839	▲3.6	270	250	529	579	128	136	▲5.9	45	44	80	86	15.8
宿泊業	288	239	20.5	127	75	152	154	47	49	▲4.1	16	20	29	28	16.3
飲食サービス業	521	600	▲13.2	143	175	377	425	81	87	▲6.9	29	24	51	58	15.5
生活関連サービス業、娯楽業	504	466	8.2	230	188	270	243	66	83	▲20.5	26	44	40	37	13.1
教育、学習支援業	214	187	14.4	97	86	109	89	41	41	-	15	21	25	15	19.2
医療、福祉	2,265	2,125	6.6	1,339	1,311	889	774	515	563	▲8.5	348	384	157	175	22.7
医療業	639	632	1.1	395	393	224	210	149	168	▲11.3	102	121	42	45	23.3
社会保険・社会福祉・介護事業	1,623	1,491	8.9	942	917	664	564	365	394	▲7.4	245	263	115	129	22.5
複合サービス事業	60	50	20.0	20	22	34	13	34	58	▲41.4	13	14	18	37	56.7
サービス業	1,340	1,263	6.1	612	468	403	469	206	192	7.3	92	94	96	79	15.4
公務、その他	437	394	10.9	48	50	338	312	110	111	▲0.9	32	36	38	41	25.2
合計	11,002	10,193	7.9	5,930	5,286	4,312	4,138	2,246	2,329	▲3.6	1,247	1,325	847	840	20.4

（資料）青森労働局職業安定部職業安定課「職業安定業務統計」。

（注）①新規求人数(②+③+臨時・季節)、④充足数(⑤+⑥+臨時・季節)。

職業別常用新規求職・求人・就職状況（新規学卒を除く）

（単位：人、％）

区 分	① 新規求職者数					② 新規求人数					③ 求人倍率 ②/①	④ 就職件数					⑤ 就職率 ④/①
				パートタイム					パートタイム						パートタイム		
	当 月	前年同月	増減率	当 月	前年同月	当 月	前年同月	増減率	当 月	前年同月		当 月	前年同月	増減率	当 月	前年同月	
管 理 的 職 業	7	11	▲ 36.4	1	2	35	37	▲ 5.4	0	0	5.00	3	4	▲ 25.0	0	0	42.9
専 門 的 ・ 技 術 的 職 業	448	449	▲ 0.2	113	95	1,480	1,304	13.5	359	307	3.30	168	222	▲ 24.3	46	46	37.5
建 築 ・ 土 木 ・ 測 量 技 術 者	18	28	▲ 35.7	2	2	212	172	23.3	0	0	11.78	6	13	▲ 53.8	0	0	33.3
情 報 処 理 ・ 通 信 技 術 者	27	23	17.4	2	1	44	50	▲ 12.0	0	1	1.63	1	4	▲ 75.0	0	0	3.7
保 健 師 ・ 助 産 師 ・ 看 護 師	121	115	5.2	39	26	451	436	3.4	131	143	3.73	52	64	▲ 18.8	13	13	43.0
社 会 福 祉 の 専 門 的 職 業	108	103	4.9	31	25	411	334	23.1	118	73	3.81	65	92	▲ 29.3	21	23	60.2
事 務 的 職 業	1,097	1,122	▲ 2.2	316	293	812	799	1.6	350	324	0.74	331	339	▲ 2.4	94	114	30.2
一 般 事 務 の 職 業	995	1,015	▲ 2.0	300	274	545	535	1.9	257	232	0.55	235	250	▲ 6.0	61	80	23.6
会 計 事 務 の 職 業	30	27	11.1	3	4	75	100	▲ 25.0	25	34	2.50	30	39	▲ 23.1	8	6	100.0
販 売 の 職 業	450	513	▲ 12.3	148	157	1,117	1,078	3.6	506	588	2.48	187	189	▲ 1.1	84	81	41.6
サ ー ビ ス の 職 業	711	760	▲ 6.4	233	250	2,382	2,076	14.7	1,247	1,048	3.35	445	497	▲ 10.5	170	181	62.6
飲 食 物 調 理 の 職 業	199	200	▲ 0.5	89	86	495	367	34.9	299	207	2.49	104	128	▲ 18.8	53	63	52.3
接 客 ・ 給 仕 の 職 業	147	169	▲ 13.0	51	52	581	501	16.0	373	345	3.95	67	73	▲ 8.2	36	35	45.6
保 安 の 職 業	37	41	▲ 9.8	7	12	272	199	36.7	62	31	7.35	25	25	-	8	7	67.6
農 林 漁 業 の 職 業	71	45	57.8	18	11	82	83	▲ 1.2	26	29	1.15	43	21	104.8	11	5	60.6
生 産 工 程 の 職 業	439	489	▲ 10.2	92	81	987	899	9.8	202	204	2.25	312	259	20.5	85	80	71.1
金 属 材 料 製 造 ・ 金 属 加 工 ・ 金 属 溶 接 ・ 溶 断 の 職 業	40	44	▲ 9.1	0	1	144	109	32.1	0	3	3.60	43	28	53.6	6	1	107.5
製 品 製 造 ・ 加 工 処 理 の 職 業 (金 属 材 料 製 造 ・ 金 属 加 工 ・ 金 属 溶 接 ・ 溶 断 を 除 く)	151	187	▲ 19.3	57	47	414	449	▲ 7.8	146	157	2.74	165	162	1.9	62	68	109.3
機 械 組 立 の 職 業	134	160	▲ 16.3	22	22	109	92	18.5	38	24	0.81	45	23	95.7	14	7	33.6
輸 送 ・ 機 械 運 転 の 職 業	216	217	▲ 0.5	26	37	632	539	17.3	90	81	2.93	109	136	▲ 19.9	17	20	50.5
建 設 ・ 採 掘 の 職 業	184	179	2.8	5	2	652	534	22.1	7	1	3.54	74	76	▲ 2.6	0	0	40.2
建 設 の 職 業 (建 設 軀 体 工 事 の 職 業 を 除 く)	34	40	▲ 15.0	1	0	126	127	▲ 0.8	0	0	3.71	17	21	▲ 19.0	0	0	50.0
土 木 の 職 業	108	99	9.1	2	2	330	265	24.5	3	0	3.06	33	35	▲ 5.7	0	0	30.6
運 搬 ・ 清 掃 ・ 包 装 等 の 職 業	1,038	1,067	▲ 2.7	450	433	995	982	1.3	667	631	0.96	338	327	3.4	202	162	32.6
分 類 不 能 の 職 業	49	42	16.7	18	13	0	0	-	0	0	-	0	0	-	0	0	-
合 計	4,747	4,935	▲ 3.8	1,427	1,386	9,446	8,530	10.7	3,516	3,244	1.99	2,035	2,095	▲ 2.9	717	696	42.9

（資料）青森労働局職業安定部職業安定課「職業安定業務統計」。

（注）③の「求人倍率」は原数値。

雇 用 保 険 業 務 取 扱 状 況

区 分	1. 適用事業所数		2. 被 保 険 者 数		3. 基 本 手 当 (基 本 分)								4. 特 例 一 時 金			
	対前年比	対前年比	対前年比	対前年比	①受給資格決定件数		②受給者実人員		③ 給 付 額		④高齢者給付金		①受給資格決定件数		② 給 付 額	
					(千円)	対前年比	(千円)	対前年比	(千円)	対前年比	(千円)	対前年比	(千円)	対前年比		
22年度	24,291	▲ 1.0	338,589	1.3	26,232	▲ 11.7	8,294	▲ 26.7	10,553,511	▲ 28.5	270,626	1.1	22,203	▲ 7.2	4,062,009	▲ 9.2
23年度	24,142	▲ 0.6	339,290	0.2	26,830	2.3	8,372	1.0	10,527,243	▲ 0.2	285,502	5.5	19,578	▲ 11.8	3,626,742	▲ 10.7
24年度	24,141	▲ 0.0	341,435	0.6	26,021	▲ 3.0	7,331	▲ 12.4	9,266,826	▲ 12.0	333,861	16.9	18,622	▲ 4.9	3,469,703	▲ 4.3
25年度	24,044	▲ 0.4	343,806	0.7	25,274	▲ 2.9	6,973	▲ 4.9	8,667,461	▲ 6.5	385,564	15.5	17,377	▲ 6.7	3,237,724	▲ 6.7
26年度	24,085	0.2	346,455	0.8	24,037	▲ 4.9	6,361	▲ 8.8	7,986,134	▲ 7.9	458,650	19.0	15,823	▲ 8.9	2,962,767	▲ 8.5
27年度	24,110	0.1	349,007	0.7	23,298	▲ 3.1	5,960	▲ 6.3	7,523,489	▲ 5.8	509,833	11.2	14,168	▲ 10.5	2,620,945	▲ 11.5
28年度	24,094	▲ 0.1	351,249	0.6	22,198	▲ 4.7	5,389	▲ 9.6	6,840,572	▲ 9.1	520,645	2.1	12,165	▲ 14.1	2,223,765	▲ 15.2
28年 4月	24,091	▲ 0.1	346,066	0.7	3,522	▲ 9.2	4,972	▲ 11.7	493,976	▲ 18.3	91,483	▲ 7.6	645	▲ 31.2	106,273	▲ 29.9
5月	24,105	▲ 0.2	351,502	0.7	2,388	0.5	5,878	▲ 6.7	593,294	▲ 7.3	82,797	33.4	674	▲ 14.0	153,690	▲ 3.9
6月	24,126	▲ 0.2	353,849	0.6	1,732	▲ 7.5	6,010	▲ 6.6	698,652	7.6	34,189	▲ 16.4	695	▲ 9.2	92,833	▲ 41.0
7月	24,149	▲ 0.2	354,282	0.5	1,596	▲ 17.0	5,772	▲ 13.7	580,186	▲ 22.5	36,911	▲ 10.8	878	▲ 4.1	93,652	▲ 3.9
8月	24,159	▲ 0.2	354,167	0.6	1,553	▲ 5.8	6,146	▲ 6.4	655,957	1.2	29,881	▲ 16.0	478	10.1	167,816	36.1
9月	24,022	0.0	354,157	0.4	1,569	▲ 0.5	5,786	▲ 10.7	629,323	▲ 13.3	31,188	14.0	95	▲ 8.7	35,909	▲ 40.9
10月	24,024	▲ 0.1	353,311	0.1	1,609	▲ 16.4	5,327	▲ 11.8	542,410	▲ 15.2	30,705	▲ 9.0	106	▲ 19.1	13,809	▲ 11.8
11月	24,045	▲ 0.1	353,464	0.3	1,601	2.4	5,166	▲ 9.1	559,058	1.9	24,286	▲ 8.6	769	▲ 9.1	32,392	2.3
12月	24,073	▲ 0.0	349,793	0.4	1,257	▲ 6.3	4,704	▲ 14.6	449,970	▲ 13.5	26,366	2.9	3,992	▲ 14.6	180,425	6.1
29年 1月	24,101	0.0	347,587	0.7	1,847	▲ 1.7	4,926	▲ 10.5	573,502	▲ 12.4	41,884	▲ 4.7	2,439	▲ 15.5	856,754	▲ 4.7
2月	24,121	0.0	348,178	1.2	1,698	11.3	4,846	▲ 8.5	476,316	▲ 7.4	49,859	22.5	839	▲ 23.0	330,266	▲ 39.0
3月	24,109	0.1	348,634	1.5	1,826	1.9	5,130	▲ 4.9	587,928	▲ 6.4	41,096	24.4	555	▲ 7.2	159,946	▲ 24.7
29年 4月	24,123	0.1	351,975	1.7	3,083	▲ 12.5	4,639	▲ 6.7	466,488	▲ 5.6	88,066	▲ 3.7	572	▲ 11.3	92,189	▲ 13.3
5月	24,158	0.2	357,968	1.8	2,398	0.4	5,586	▲ 5.0	608,195	2.5	71,645	▲ 13.5	555	▲ 17.7	138,486	▲ 9.9
6月	24,167	0.2	360,124	1.8	1,808	4.4	5,573	▲ 7.3	603,951	▲ 13.6	41,894	22.5	620	▲ 10.8	86,260	▲ 7.1
7月	24,190	0.2	360,545	1.8	1,572	▲ 1.5	5,435	▲ 5.8	543,446	▲ 6.3	39,332	6.6	812	▲ 7.5	87,023	▲ 7.1
8月	24,192	0.1	360,429	1.8	1,490	▲ 4.1	5,805	▲ 5.5	682,693	4.1	26,689	▲ 10.7	412	▲ 13.8	156,780	▲ 6.6
9月	24,036	0.1	360,704	1.8	1,640	4.5	5,388	▲ 6.9	555,256	▲ 11.8	35,854	15.0	69	▲ 27.4	21,698	▲ 39.6
10月	24,048	0.1	360,410	2.0	1,718	6.8	5,185	▲ 2.7	542,487	0.0	38,072	24.0	115	8.5	14,203	2.9
11月	24,071	0.1	360,320	1.9	1,445	▲ 9.7	5,017	▲ 2.9	565,868	1.2	35,306	45.4	635	▲ 17.4	28,485	▲ 12.1
12月																
30年 1月																
2月																
3月																

(資料) 青森労働局職業安定部職業安定課「雇用保険事業統計」。(注 1) 年度分のうち「1.適用事業所数」、「2.被保険者数」、「3-②.受給者実人員」は月平均の数値

(注 2) 各月分のうち「1.適用事業所数」、「2.被保険者数」は月末現在の数値。

(注 3) 「3-①.受給資格決定件数」は「高年齢者」を含む。

安定所別職業紹介状況（1～全数）

（単位：人、%、倍）

		県合計	青森	八戸	弘前	むつ	野辺地	五所川原	三沢	黒石		
求職	新	当月計	5,514	1,300	1,201	1,004	316	155	604	604	330	
		うち常用	4,747	1,146	1,139	843	241	133	469	507	269	
		うち女	3,092	749	684	556	204	76	327	341	155	
		うち中高年	2,590	568	569	455	157	79	315	293	154	
	規	前月計	5,497	1,377	1,303	923	277	163	554	604	296	
		前年同月計	5,825	1,321	1,266	1,011	341	195	642	652	397	
	有	当月計	21,897	5,711	5,134	4,016	1,049	714	2,004	2,167	1,102	
		うち常用	20,964	5,518	5,057	3,827	965	680	1,819	2,062	1,036	
		うち女	12,119	3,253	2,844	2,151	627	379	1,073	1,222	570	
		うち中高年	10,221	2,501	2,458	1,819	519	380	985	1,050	509	
	効	前月計	22,159	5,823	5,286	3,985	1,012	737	1,956	2,224	1,136	
		前年同月計	22,794	5,788	5,147	4,254	1,044	766	2,132	2,383	1,280	
求人	新	当月計	11,002	3,535	2,668	1,834	490	441	549	1,159	326	
		うち常用	9,446	2,936	2,307	1,538	450	380	499	1,046	290	
		前月計	11,434	3,294	2,910	2,097	549	410	661	1,205	308	
		前年同月計	10,193	3,227	2,594	1,828	413	398	497	864	372	
	有	当月計	30,608	9,531	7,638	5,174	1,442	1,155	1,633	3,138	897	
		うち常用	26,529	8,069	6,862	4,233	1,334	1,025	1,449	2,767	790	
		前月計	31,730	9,512	7,918	5,545	1,473	1,099	1,767	3,343	1,073	
		前年同月計	29,024	9,039	7,236	4,799	1,211	1,144	1,604	2,889	1,102	
	就職件数	当	当月計	2,406	559	570	423	113	58	257	297	129
			うち常用	2,035	454	515	374	93	45	190	254	110
			うち女	1,423	327	337	257	68	38	134	183	79
			うち中高年	924	231	219	150	40	21	102	119	42
うち保		561	143	114	118	31	19	57	54	25		
前月計		2,675	644	639	460	124	75	237	342	154		
前年同月計	2,478	577	598	423	115	73	263	287	142			
就職率	当月	43.6	43.0	47.5	42.1	35.8	37.4	42.5	49.2	39.1		
	前月	48.7	46.8	49.0	49.8	44.8	46.0	42.8	56.6	52.0		
	前年同月	42.5	43.7	47.2	41.8	33.7	37.4	41.0	44.0	35.8		
求人倍率	新	当月	2.00	2.72	2.22	1.83	1.55	2.85	0.91	1.92	0.99	
		前月	2.08	2.39	2.23	2.27	1.98	2.52	1.19	2.00	1.04	
	規	前年同月	1.75	2.44	2.05	1.81	1.21	2.04	0.77	1.33	0.94	
		当月	1.40	1.67	1.49	1.29	1.37	1.62	0.81	1.45	0.81	
	有	前月	1.43	1.63	1.50	1.39	1.46	1.49	0.90	1.50	0.94	
		前年同月	1.27	1.56	1.41	1.13	1.16	1.49	0.75	1.21	0.86	

（資料）青森労働局職業安定部職業安定課「職業安定業務統計」。

（注1）新規学卒関係を除く。

（注2）就職率＝就職件数÷新規求職×100。

（注3）「求人倍率」は原数値。

（注4）「就職件数」の「うち保」は雇用保険受給者。

安定所別職業紹介状況（２～一般）

（単位：人、%、倍）

		県合計	青森	八戸	弘前	むつ	野辺地	五所川原	三沢	黒石	
求職	新	当 月 計	4,069	941	855	749	223	120	465	456	260
		うち 常用	3,320	791	797	595	149	99	330	360	199
		うち 女	1,907	456	404	350	125	50	211	215	96
		うち 中高年	1,780	364	369	305	113	63	237	216	113
	規	前 月 計	3,910	948	954	664	186	116	406	426	210
		前年同月計	4,423	990	906	785	254	160	500	491	337
	有	当 月 計	15,165	3,950	3,475	2,864	665	494	1,447	1,484	786
		うち 常用	14,274	3,771	3,404	2,689	582	461	1,265	1,380	722
		うち 女	6,891	1,908	1,595	1,277	306	207	618	660	320
		うち 中高年	6,510	1,524	1,506	1,185	331	263	681	688	332
		前 月 計	15,214	4,007	3,577	2,843	621	494	1,384	1,492	796
		前年同月計	16,273	4,131	3,497	3,151	670	560	1,599	1,684	981
求人	新	当 月 計	6,690	1,862	1,721	1,191	279	308	342	759	228
		うち 常用	5,930	1,563	1,599	992	264	285	318	693	216
		前 月 計	6,999	1,830	1,787	1,283	315	297	437	825	225
		前年同月計	6,055	1,706	1,668	1,118	232	266	296	559	210
	有	当 月 計	18,905	5,249	4,965	3,257	810	842	1,037	2,105	640
		うち 常用	16,799	4,537	4,677	2,644	750	772	924	1,902	593
		前 月 計	19,898	5,400	5,237	3,412	857	813	1,135	2,275	769
		前年同月計	17,666	4,982	4,652	2,930	696	805	990	1,897	714
	就	当 月 計	1,500	324	360	281	71	42	157	183	82
		うち 常用	1,318	296	329	253	61	35	106	166	72
		うち 女	737	169	172	149	32	25	61	87	42
		うち 中高年	511	115	123	84	28	15	58	64	24
うち 保		409	106	82	93	23	16	37	32	20	
前 月 計		1,714	425	412	294	73	47	152	209	102	
就	前年同月計	1,609	353	390	280	73	52	182	184	95	
	就 職 率	36.9	34.4	42.1	37.5	31.8	35.0	33.8	40.1	31.5	
	前 月	43.8	44.8	43.2	44.3	39.2	40.5	37.4	49.1	48.6	
求人	新	前年同月	36.4	35.7	43.0	35.7	28.7	32.5	36.4	37.5	28.2
		当 月	1.64	1.98	2.01	1.59	1.25	2.57	0.74	1.66	0.88
	規	前 月	1.79	1.93	1.87	1.93	1.69	2.56	1.08	1.94	1.07
		前年同月	1.37	1.72	1.84	1.42	0.91	1.66	0.59	1.14	0.62
	有	当 月	1.25	1.33	1.43	1.14	1.22	1.70	0.72	1.42	0.81
		前 月	1.31	1.35	1.46	1.20	1.38	1.65	0.82	1.52	0.97
効	前年同月	1.09	1.21	1.33	0.93	1.04	1.44	0.62	1.13	0.73	

（資料）青森労働局職業安定部職業安定課「職業安定業務統計」。

（注 1）新規学卒関係、パートタイム関係及び一般日雇関係を除く。

（注 2）就職率＝就職件数÷新規求職×100。

（注 3）「求人倍率」は原数値。

（注 4）「就職件数」の「うち保」は雇用保険受給者。

安定所別職業紹介状況（3～パートタイム）

（単位：人、%、倍）

		県合計	青森	八戸	弘前	むつ	野辺地	五所川原	三沢	黒石		
求	新規	当月計	1,445	359	346	255	93	35	139	148	70	
		うち女	1,185	293	280	206	79	26	116	126	59	
		前月計	1,587	429	349	259	91	47	148	178	86	
		前年同月計	1,402	331	360	226	87	35	142	161	60	
職	有効	当月計	6,732	1,761	1,659	1,152	384	220	557	683	316	
		うち女	5,228	1,345	1,249	874	321	172	455	562	250	
		前月計	6,945	1,816	1,709	1,142	391	243	572	732	340	
		前年同月計	6,521	1,657	1,650	1,103	374	206	533	699	299	
求	新規	当月計	4,312	1,673	947	643	211	133	207	400	98	
		前月計	4,435	1,464	1,123	814	234	113	224	380	83	
		前年同月計	4,138	1,521	926	710	181	132	201	305	162	
	有効	当月計	11,703	4,282	2,673	1,917	632	313	596	1,033	257	
		前月計	11,832	4,112	2,681	2,133	616	286	632	1,068	304	
		前年同月計	11,358	4,057	2,584	1,869	515	339	614	992	388	
就	職	件数	当月計	906	235	210	142	42	16	100	114	47
			うち女	686	158	165	108	36	13	73	96	37
		率	前月計	961	219	227	166	51	28	85	133	52
			前年同月計	869	224	208	143	42	21	81	103	47
求	人	倍率	当 月	62.7	65.5	60.7	55.7	45.2	45.7	71.9	77.0	67.1
			前 月	60.6	51.0	65.0	64.1	56.0	59.6	57.4	74.7	60.5
			前年同月	62.0	67.7	57.8	63.3	48.3	60.0	57.0	64.0	78.3
求	新規	倍率	当 月	2.98	4.66	2.74	2.52	2.27	3.80	1.49	2.70	1.40
			前 月	2.79	3.41	3.22	3.14	2.57	2.40	1.51	2.13	0.97
			前年同月	2.95	4.60	2.57	3.14	2.08	3.77	1.42	1.89	2.70
	有効	倍率	当 月	1.74	2.43	1.61	1.66	1.65	1.42	1.07	1.51	0.81
			前 月	1.70	2.26	1.57	1.87	1.58	1.18	1.10	1.46	0.89
			前年同月	1.74	2.45	1.57	1.69	1.38	1.65	1.15	1.42	1.30

（資料）青森労働局職業安定部職業安定課「職業安定業務統計」。

（注1）就職率＝就職件数÷新規求職×100。

（注2）「求人倍率」は原数値。

平成29年度 出稼労働者【県外】職業紹介状況 (平成28年度対比)

I 職業紹介状況

青森労働局職業安定部

年度	区分	4月	5月	6月	7月	8月	9月	10月	11月	12月	1月	2月	3月	年度計
29年度	求職	281	220	68	59	66	59	63	52					868
	就職	11	7	21	9	23	23	42	15					151
28年度	求職	386	277	85	66	135	50	61	156	179	73	30	62	1,560
	就職	18	13	15	11	29	30	29	26	13	18	12	7	221
増減率	求職	▲27.2	▲20.6	▲20.0	▲10.6	▲51.1	18.0	3.3	▲66.7					▲44.4
	就職	▲38.9	▲46.2	40.0	▲18.2	▲20.7	▲23.3	44.8	▲42.3					▲31.7

II 産業別就職状況

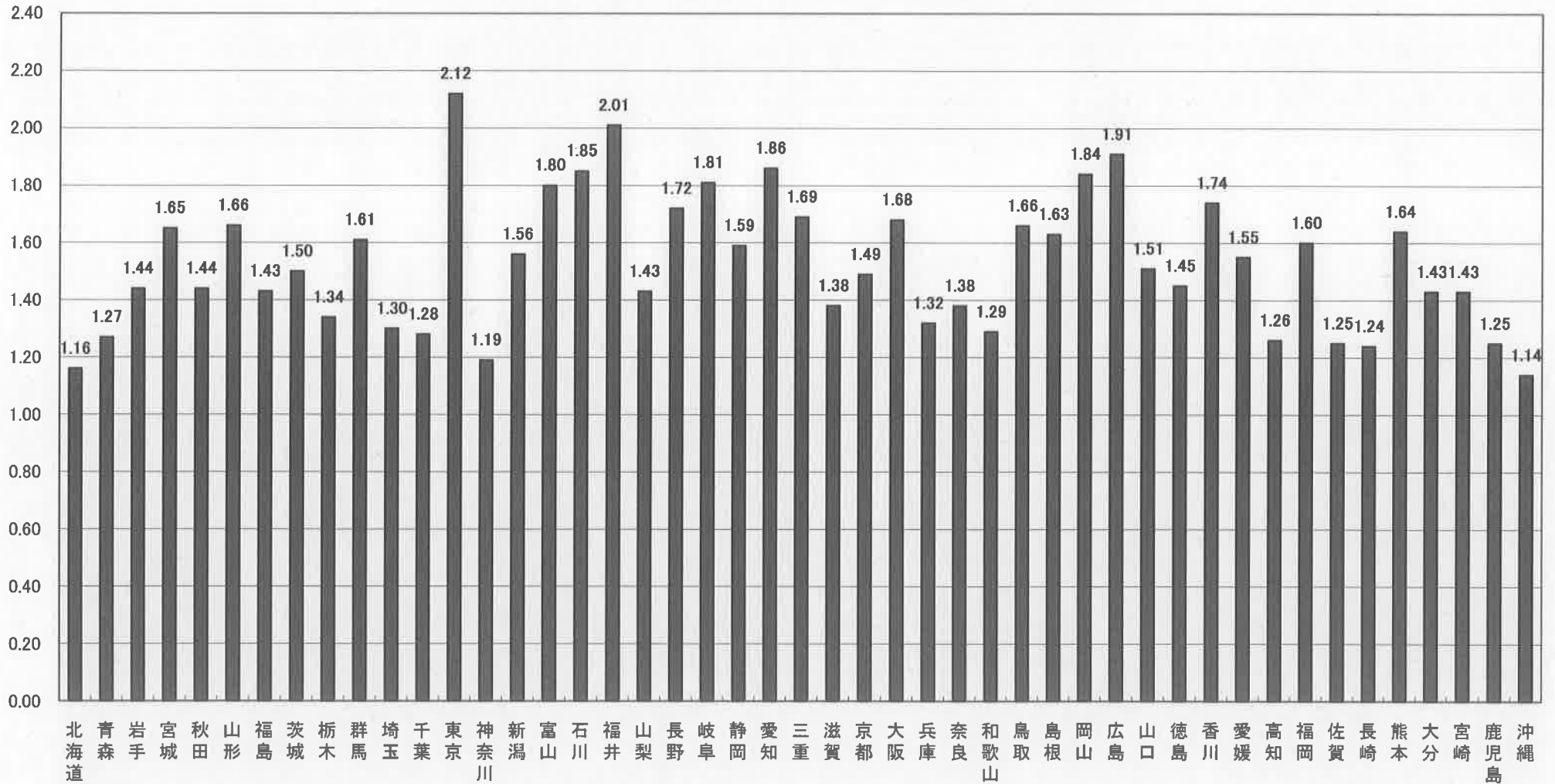
産業	年度	4月	5月	6月	7月	8月	9月	10月	11月	12月	1月	2月	3月	年度計
建設業	29年度	1	0	4	0	2	3	2	2					14
	28年度	3	2	0	0	5	3	1	2	3	4	5	2	30
製造業	29年度	10	7	15	7	20	19	27	8					113
	28年度	14	11	14	10	22	25	18	18	8	12	7	4	163
その他の産業	29年度	0	0	2	2	1	1	13	5					24
	28年度	1	0	1	1	2	2	10	6	2	2	0	1	28

III 地域別就職状況

地域	年度	4月	5月	6月	7月	8月	9月	10月	11月	12月	1月	2月	3月	年度計
合計	29年度	11	7	21	9	23	23	42	15	0	0	0	0	151
	28年度	18	13	15	11	29	30	29	26	13	18	12	7	221
埼玉	29年度	0	0	0	2	0	1	0	1					4
	28年度	2	0	2	0	1	3	0	0	0	0	0	0	8
東京	29年度	8	6	7	3	18	15	25	2					84
	28年度	11	9	9	7	25	21	18	15	6	8	3	2	134
神奈川	29年度	1	0	2	0	3	1	0	1					8
	28年度	1	1	0	0	0	1	1	1	2	4	5	2	18
静岡	29年度	0	0	0	0	0	1	1	1					3
	28年度	0	0	0	0	0	1	1	0	0	0	0	0	2
愛知	29年度	1	1	2	2	0	1	6	0					13
	28年度	1	2	1	2	1	3	2	0	0	2	1	3	18
その他	29年度	1	0	10	2	2	4	10	10					39
	28年度	3	1	3	2	2	1	7	10	5	4	3	0	41

(注) 求職…出稼労働者として就職を希望し、就職できる状態にある数

都道府県別有効求人倍率：季節調整値
 (新規学卒者を除きパートタイムを含む)
 平成29年11月 全国平均 1.56倍 [原数値1.63倍]



(注) 季節調整値計算(季節調整値替え)は、毎年過去1年分のデータが揃う年初に行われ、季節調整済系列が改訂される。
 (資料出所) 厚生労働省「職業安定業務統計」。