

取 扱 注 意  
平成 29 年 10 月 31 日 (火)  
午 前 8 : 3 0 解 禁

# 職 業 安 定 業 務 取 扱 月 報

( 平 成 29 年 9 月 分 )

## も く じ

1	労働市場の動き	1～3	ページ
2	受理地別 求人倍率・求人・求職の動き	4～6	〃
3	就業地別 求人倍率・求人の動き	7～9	〃
4	職業紹介・雇用保険主要指標	10	〃
5	職業紹介状況	11～13	〃
6	産業別新規求人・充足状況	14	〃
7	職業別常用新規求職・求人就職状況	15	〃
8	雇用保険業務取扱状況	16	〃
9	安定所別職業紹介状況	17～19	〃
10	出稼労働者県外職業紹介状況	20	〃
11	都道府県別有効求人倍率(季節調節値)	21	〃

青森労働局職業安定部職業安定課

## 労働市場の動き(平成29年9月)

青森労働局職業安定部職業安定課

### ○ 景気の動向

#### (1) 国内

景気は、緩やかな回復基調が続いている。個人消費は、緩やかに持ち直している。設備投資は、持ち直している。輸出は、持ち直している。生産は、持ち直している。企業収益は、改善している。企業の業況判断は、改善している。雇用情勢は、改善している。消費者物価は、横ばいとなっている。

先行きについては、雇用・所得環境の改善が続くなかで、各種政策の効果もあって、緩やかに回復していくことが期待される。ただし、海外経済の不確実性や金融資本市場の変動の影響に留意する必要がある。

【内閣府】

#### (2) 県内

県内の景気は、緩やかに回復している。この間、企業の業況感は、比較的良好な水準を維持している。

最終需要動向をみると、個人消費は、回復しつつある。

すなわち、家電販売、乗用車販売は、持ち直しが続くなか、大型小売店販売は、回復しつつある。

住宅投資は、持ち直している。設備投資は、緩やかに増加している。公共投資は、横ばい圏内で推移している。

生産動向をみると、基調として増加している。すなわち、業務用機械、電気機械等は、高水準で推移している。紙・パルプは、増加している。窯業・土石は、緩やかに持ち直している。食料品は、横ばい圏内で推移している。

【日本銀行青森支店】

東京商工リサーチ青森支店によると、平成29年9月の県内企業倒産件数は(負債額1,000万円以上)は2件で前年同月比77.8%(7件)減少し、平成26年5月以降41ヶ月連続して一桁台が継続している。負債総額は3,500万円(前月比3億5,700万円、91.1%減少。前年同月比7億1,300万円、95.3%減少。)と大幅に減少した形となった。

産業別では、卸売業1件、小売業が1件であり、倒産原因は、販売不振2件、不況型倒産が100.0%を占めた。

東日本大震災関連の復興需要、原油価格の下落等、様々な要因が重なり合い、倒産の発生が抑制されている。建設業やサービス業で好調を維持しているが、一方では人手不足が深刻度を増している現状も否めない。倒産件数は4ヶ月連続一桁台前半で推移しており、各種再生支援策が続く中、今後も倒産の急増は避けられそうではある。

【東京商工リサーチ】

労働需給面では、5人以上の解雇者(希望退職者の募集等を含む)を出した企業整理離職者状況をみると、平成28年9月の3事業所、解雇者数62人に対し、平成29年9月は9事業所、109人と、事業所数は6件(200.0%)増加し、30人以上の大量解雇1件の発生もあり、解雇者数は47人(75.8%)増加した。

雇用情勢をみると、月間有効求職者数(季節調整値)は24,293人で前月に比べ594人減少、月間有効求人人数(同)は30,036人で前月に比べ1,342人減少した。有効求人倍率(同)は1.24倍(前年同月1.12倍)となり、前月を0.02ポイント下回った。

新規求人倍率(季節調整値)は1.71倍(前年同月1.51倍)で、前月の1.73倍を0.02ポイント下回った。

また、就業地別有効求人倍率(同)1.33倍となり前月を0.01ポイント下

回った(参考指標)

## ○ 労働市場の概況

月間有効求人全数(学卒を除きパートタイムを含む実数)は、前年同月比5.7%(1,715人)増加の31,766人、全数のうち常用(パートタイムを除く実数)は同11.6%(1,838人)増加の17,652人となった。

月間有効求職者全数(同)は、前年同月比4.0%(1,083人)減少の22,442人、全数のうち常用(同)は同5.7%(912人)減少の15,214人となった。

この結果、全数の有効求人倍率(原数値)は1.42倍となり、前年同月を0.14ポイント上回った。新規求人倍率(原数値)は2.13倍で、前年同月を0.28ポイント上回った。

一方、パートタイム有効求人全数(実数)は、前年同月比2.1%(238人)増加の11,722人、同有効求職者全数(同)は前年同月比1.5%(109人)減少の6,977人となり、同有効求人倍率は1.68倍(前年同月1.62倍)となった。

## ○ 求人の動向

新規求人全数(学卒を除きパートタイムを含む実数)は、前年同月比5.1%(585人)増加の12,081人、全数のうち常用(パートタイムを除く実数)は同13.4%(791人)増加の6,688人、臨時・季節は同15.0%(173人)減少の984人、パートタイムは同0.7%(33人)減少の4,409人となった。

また、産業別における新規求人全数のうち前年同月比は、製造業16.8%(158人)、運輸業、郵便業27.2%(145人)、卸売・小売業2.6%(52人)、金融業・保険業7.8%(5人)、学術研究、専門・技術サービス業6.7%(11人)、宿泊業、飲食サービス業46.6%(366人)、医療、福祉10.2%(236人)、サービス業2.4%(35人)等で増加したが、農・林・漁業13.3%(32人)、鉱業22.2%(2人)、建設業3.7%(56人)、電気・ガス・熱供給、水道業5.6%(1人)、情報通信業14.9%(22人)、不動産業、物品賃貸業2.9%(3人)、生活関連サービス業、娯楽業13.9%(66人)、教育、学習支援業3.6%(7人)、複合サービス事

業70.3%(201人)、公務、その他15.1%(33人)で減少した。

製造業の内訳をみると、繊維工業66.7%(56人)、木材・木製品、(家具・装備品)製造業700.0%(14人)、パルプ・紙・紙加工品製造業328.6%(23人)、印刷・同関連業6.7%(1人)、化学、石油・石炭製品、プラスチック、ゴム製品関係12.5%(2人)、鉄鋼業・非鉄金属製造業66.7%(8人)、金属製品製造業32.1%(26人)、はん用・生産用機器製造業7.7%(1人)、業務用機械器具製造業7.7%(1人)、電子部品・デバイス・電子回路製造業67.9%(55人)、電気機械器具製造業68.8%(22人)、情報通信機械器具製造業16.7%(2人)、輸送用機械器具製造業28.0%(7人)、その他の製造業150.0%(6人)等で増加したが、食料品、飲料・たばこ・飼料製造業12.6%(66人)が減少した。

なお、窯業・土石製品製造業では、増減なし。

## ○ 求職の動向

新規求職申込件数全数(学卒を除きパートタイムを含む実数)は、前年同月比8.6%(537件)減少の5,681件となった。全数のうち常用(パートタイムを除く)は同9.1%(395件)減少の3,922件、臨時・季節(同)は同12.1%(14件)減少の102件、パートタイムは前年同月比7.2%(128件)減少の1,657件となった。

中高年齢者(パートタイムを除く実数)は、同5.9%(93件)減少の1,478件となった。

また、新規求職者全数における雇用保険受給資格決定件数の割合は30.1%(前年同月26.8%)、常用新規求職者に占める基本手当受給資格決定件数の割合は37.6%(同32.9%)となっている。

常用新規求職者(パートタイムを含む実数)の希望職種別構成は、専門的・技術的職業9.2%(前年同月8.1%)、事務的職業22.8%(同23.9%)、販売の職業9.0%(同10.0%)、サービスの職業15.5%(同15.2%)、生産工程の職業10.1%(同10.1%)、運搬・清掃・包装の職業21.3%(同22.3%)などとなっている。

## ○ 就職の動向

就職全数(学卒を除きパートタイムを含む実数)は、前年同月比5.8%(162件)減少の2,612件、全数のうち常用(パートタイムを除く実数)は同3.2%(49件)減少の1,483件、臨時・季節は(同)は前年同月比23.8%(56件)減少の179件、パートタイムは同5.7%(57件)減少し950件となった。

また、雇用保険基本手当受給者(パートタイムを除く実数)の就職件数は前年同月比3.6%(16件)減少し、423件となった。

基本手当受給資格決定件数(高年齢を含む)に対する就職率は25.8%(前年同月28.0%)と2.2ポイント前年同月を下回った。

パートを含む常用の新規求職者に対する就職率をみると、全数で41.1%(同39.4%)となっている。

また、常用就職者全数に対する職種別構成は、専門的・技術的職業10.2%、事務的職業15.9%、販売の職業9.0%、サービスの職業24.4%、生産工程の職業11.1%、運搬・清掃・包装等の職業17.0%などとなっている。

## ○ 充足の動向

充足全数(学卒を除きパートタイムを含む実数)は、前年同月比5.8%(153件)減少の2,464件となった。

また、産業別でみると、充足全数のうち前年同月比、運輸業、郵便業14.5%(18件)、不動産業、物品賃貸業26.9%(7件)、宿泊業、飲食サービス業12.7%(17件)、教育、学習支援業4.9%(2件)等で増加したが、農・林・漁業4.5%(4件)、鉱業75.0%(3件)、建設業3.5%(6件)、製造業19.8%(69件)、電気・ガス・熱供給、水道業16.7%(2件)、情報通信業33.3%(10件)、卸売・小売業3.5%(17件)、金融業・保険業61.5%(16件)、学術研究、専門・技術サービス業16.1%(9件)、生活関連サービス業、娯楽業29.4%(32件)、医療、福祉2.0%(12件)、複合サービス事業2.8%(1件)、サービス業3.7%(9件)、公務、その他8.0%(7件)等で減少した。

製造業の内訳をみると、木材・木製品、(家具・装備品)製造業66.7%(4件)、窯業・土石製品製造業40.0%(8件)、鉄鋼業・非鉄金属製造業25.0%(1件)、はん用・生産用機器製造業42.9%(3件)、電子部品・デバイス・電子回路製造業8.3%(2件)、電気機械器具製造業50.0%(7件)、情報通信機械器具製造業20.0%(1件)、その他の製造業25.0%(1件)等で増加したが、食料品、飲料・たばこ・飼料製造業33.5%(54件)、繊維工業57.5%(23件)、パルプ・紙・紙加工品製造業43.8%(7件)、印刷・同関連業10.0%(1件)、化学、石油・石炭製品、プラスチック、ゴム製品関係37.5%(3件)、金属製品製造業9.1%(2件)、業務用機械器具製造業28.6%(4件)、輸送用機械器具製造業16.7%(2件)等で減少した。

## ○ 地域雇用開発助成金に係る事業所設置及び雇入れ計画書受理状況

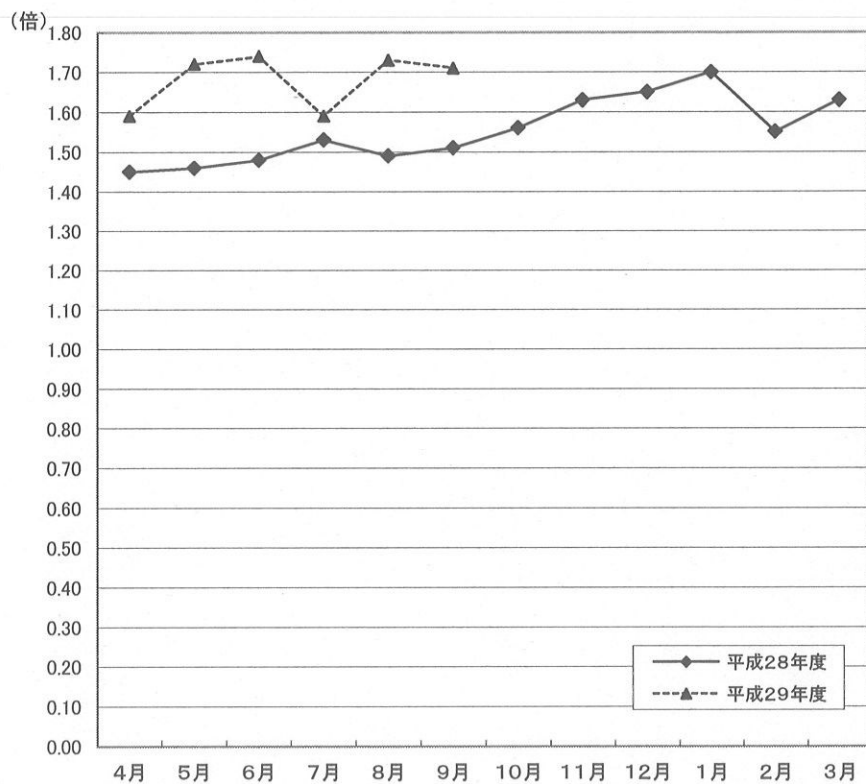
・ 計画書受理件数	4件	[前年同月	3件]
・ 雇入れ予定人数	30人	[前年同月	41人]

## ○ 雇用調整助成金等の支給状況

・ 休業実施計画届受理件数	11件	[前年同月	7件]	
・ 支給件数、金額	2件	3,136千円		
		[前年同月	3件	2,459千円]

受理地別 新規求人倍率の動き(全数)

(季節調整値)

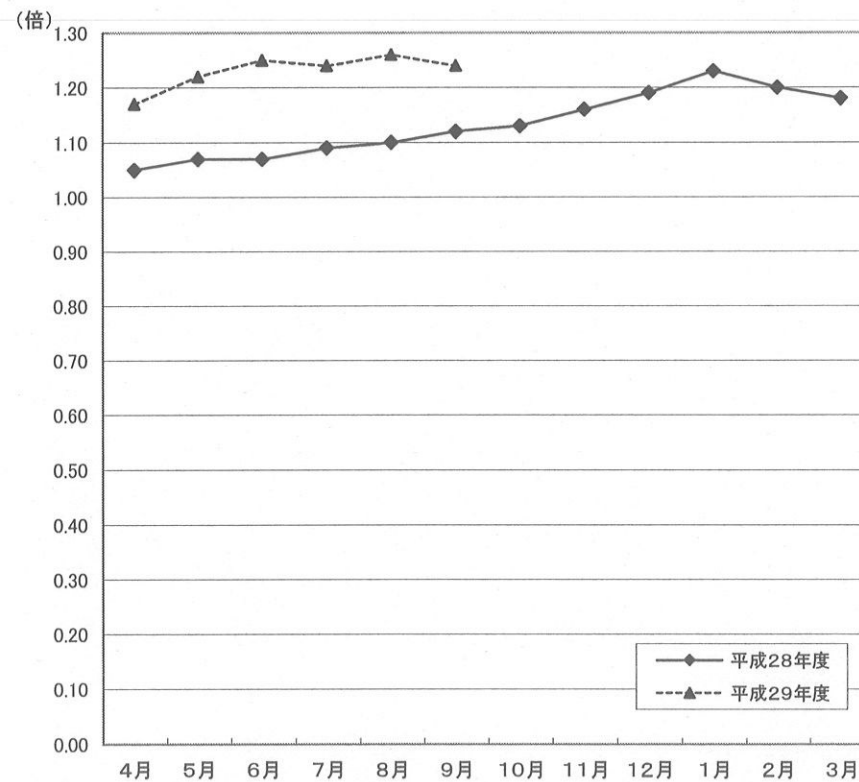


	4月	5月	6月	7月	8月	9月	10月	11月	12月	1月	2月	3月
平成28年度	1.45	1.46	1.48	1.53	1.49	1.51	1.56	1.63	1.65	1.70	1.55	1.63
平成29年度	1.59	1.72	1.74	1.59	1.73	1.71						

※ 季節調整法は、センサス局法Ⅱ(X-12ARIMA)による。なお、平成28年12月以前の数値は新季節指数により改訂されている。

受理地別 有効求人倍率の動き(全数)

(季節調整値)

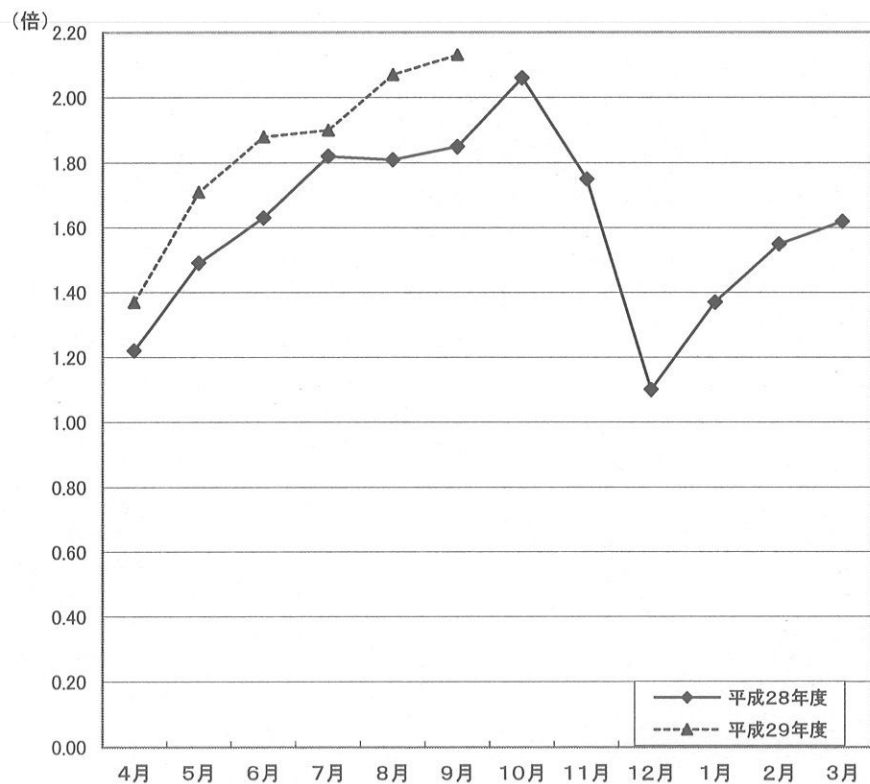


	4月	5月	6月	7月	8月	9月	10月	11月	12月	1月	2月	3月
平成28年度	1.05	1.07	1.07	1.09	1.10	1.12	1.13	1.16	1.19	1.23	1.20	1.18
平成29年度	1.17	1.22	1.25	1.24	1.26	1.24						

※ 季節調整法は、センサス局法Ⅱ(X-12ARIMA)による。なお、平成28年12月以前の数値は新季節指数により改訂されている。

受理地別 新規求人倍率の動き(全数)

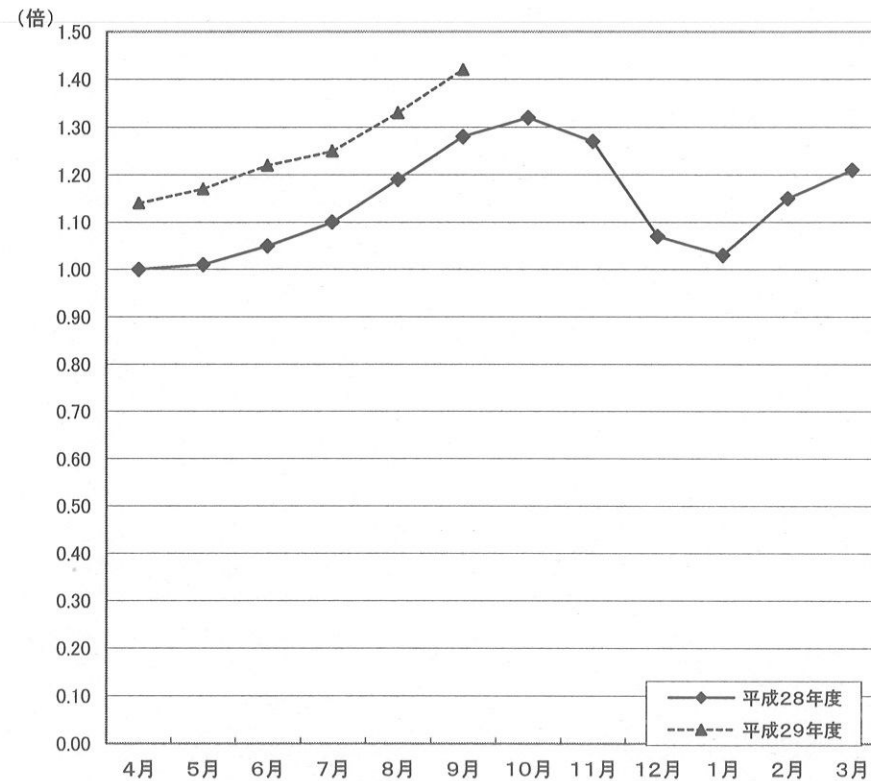
(原数値)



	4月	5月	6月	7月	8月	9月	10月	11月	12月	1月	2月	3月
平成28年度	1.22	1.49	1.63	1.82	1.81	1.85	2.06	1.75	1.10	1.37	1.55	1.62
平成29年度	1.37	1.71	1.88	1.90	2.07	2.13						

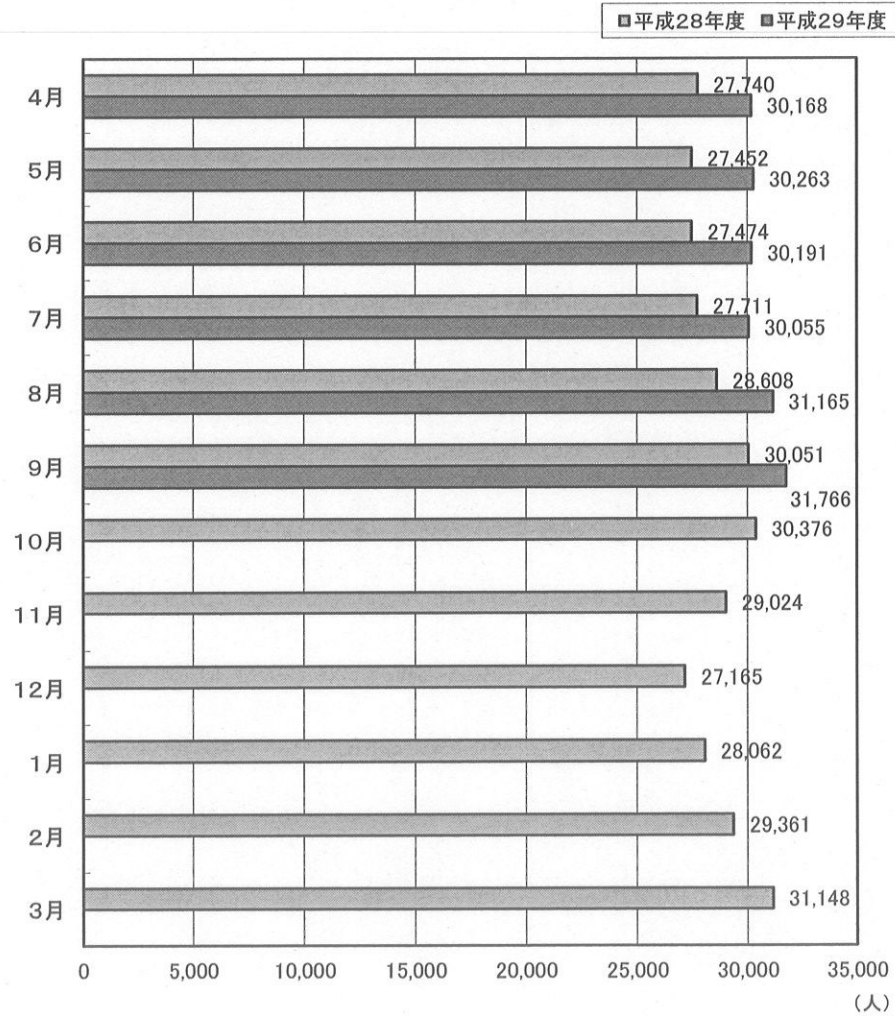
受理地別 有効求人倍率の動き(全数)

(原数値)

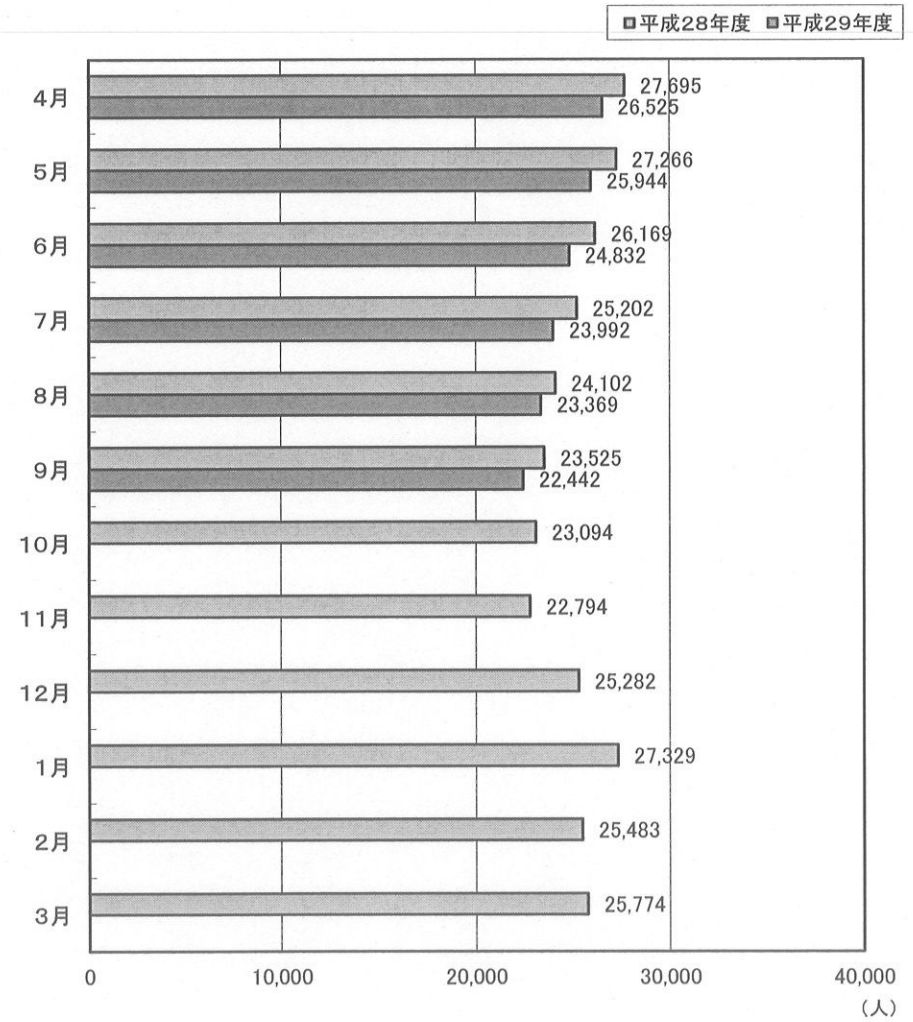


	4月	5月	6月	7月	8月	9月	10月	11月	12月	1月	2月	3月
平成28年度	1.00	1.01	1.05	1.10	1.19	1.28	1.32	1.27	1.07	1.03	1.15	1.21
平成29年度	1.14	1.17	1.22	1.25	1.33	1.42						

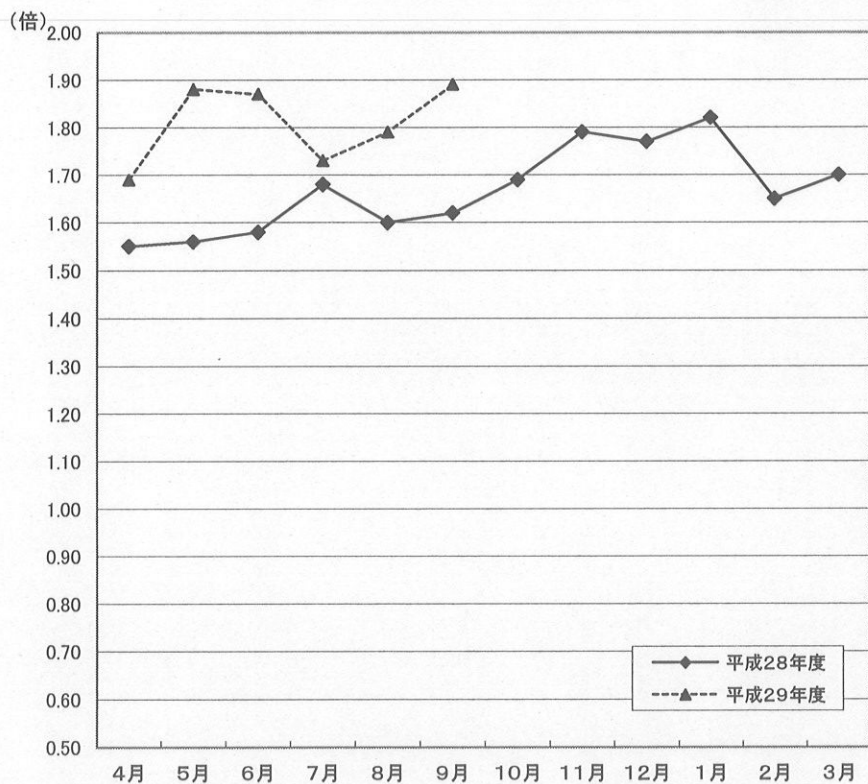
受理地別 有効求人の動き(全数)



受理地別 有効求職の動き(全数)



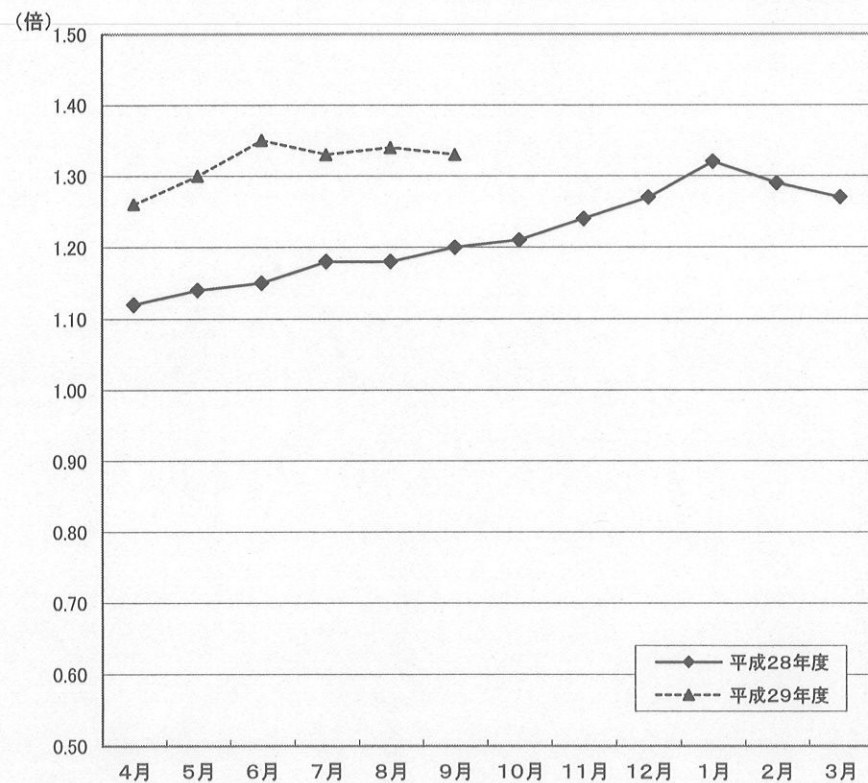
就業地別 新規求人倍率の動き(全数) (季節調整値)



	4月	5月	6月	7月	8月	9月	10月	11月	12月	1月	2月	3月
平成28年度	1.55	1.56	1.58	1.68	1.60	1.62	1.69	1.79	1.77	1.82	1.65	1.70
平成29年度	1.69	1.88	1.87	1.73	1.79	1.89						

※ 季節調整法は、センサス局法Ⅱ(X-12ARIMA)による。なお、平成28年12月以前の数値は新季節指数により改訂されている。

就業地別 有効求人倍率の動き(全数) (季節調整値)



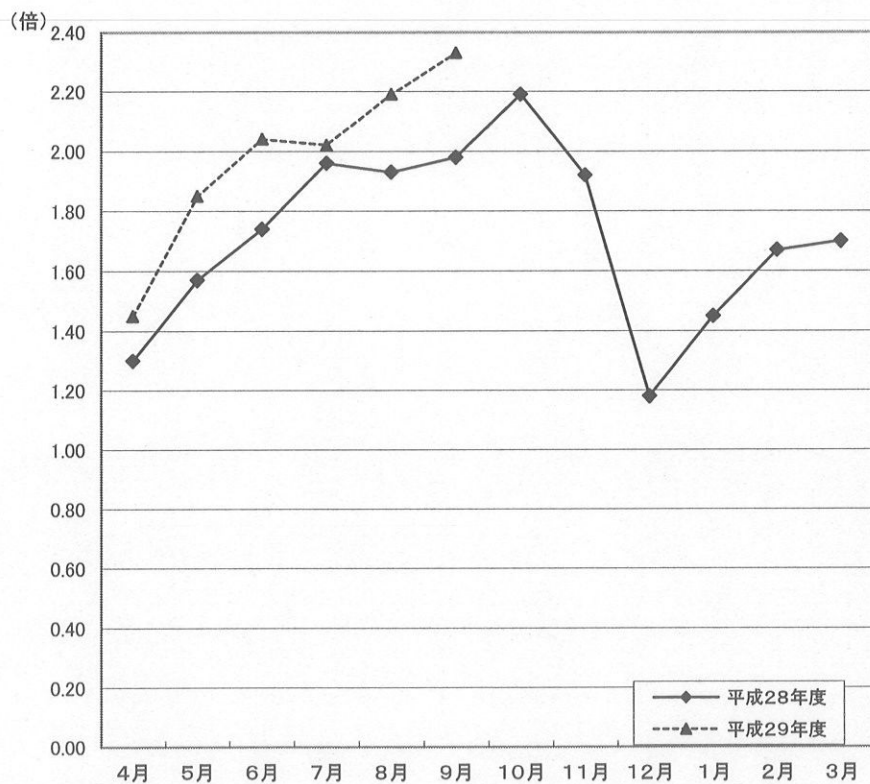
	4月	5月	6月	7月	8月	9月	10月	11月	12月	1月	2月	3月
平成28年度	1.12	1.14	1.15	1.18	1.18	1.20	1.21	1.24	1.27	1.32	1.29	1.27
平成29年度	1.26	1.30	1.35	1.33	1.34	1.33						

※ 季節調整法は、センサス局法Ⅱ(X-12ARIMA)による。なお、平成28年12月以前の数値は新季節指数により改訂されている。



就業地別 新規求人倍率の動き(全数)

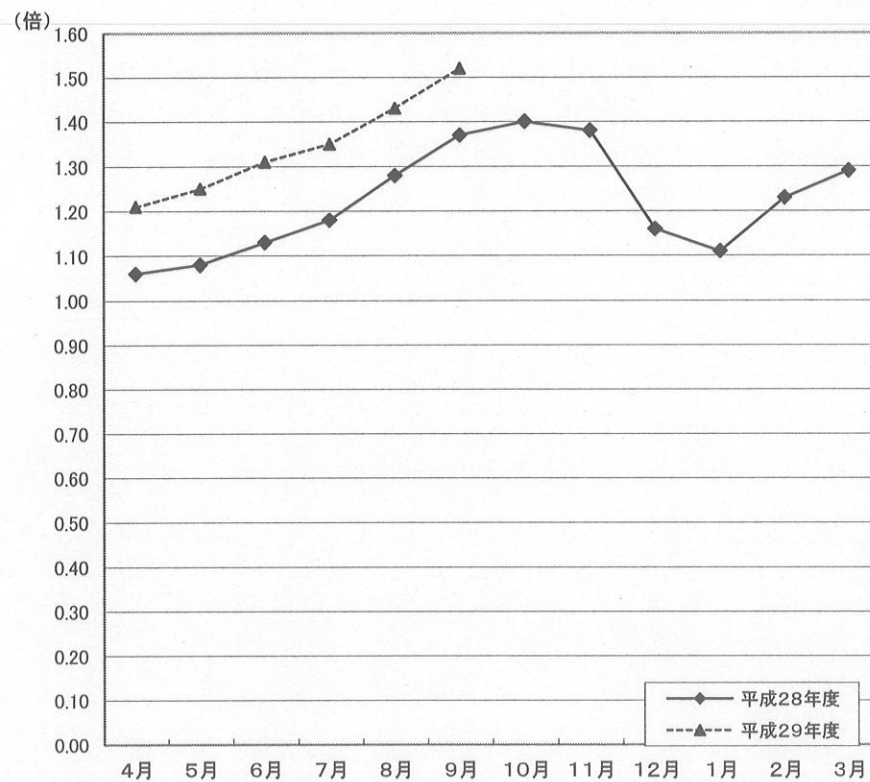
(原数値)



	4月	5月	6月	7月	8月	9月	10月	11月	12月	1月	2月	3月
平成28年度	1.30	1.57	1.74	1.96	1.93	1.98	2.19	1.92	1.18	1.45	1.67	1.70
平成29年度	1.45	1.85	2.04	2.02	2.19	2.33						

就業地別 有効求人倍率の動き(全数)

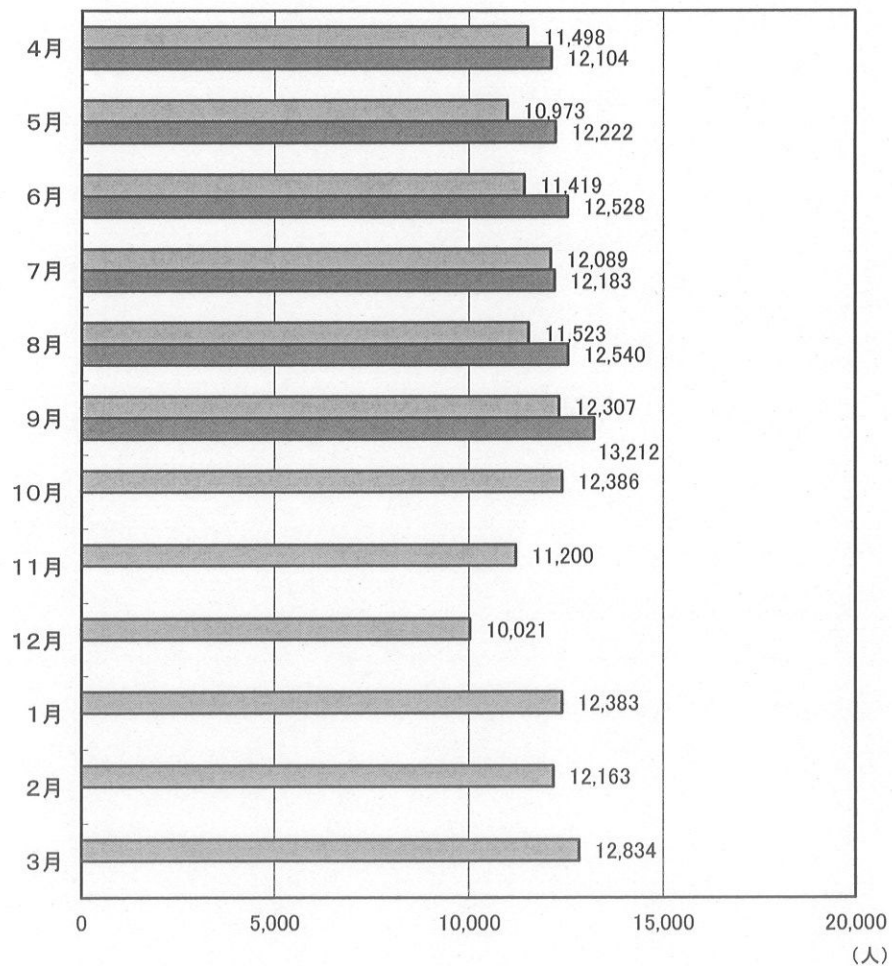
(原数値)



	4月	5月	6月	7月	8月	9月	10月	11月	12月	1月	2月	3月
平成28年度	1.06	1.08	1.13	1.18	1.28	1.37	1.40	1.38	1.16	1.11	1.23	1.29
平成29年度	1.21	1.25	1.31	1.35	1.43	1.52						

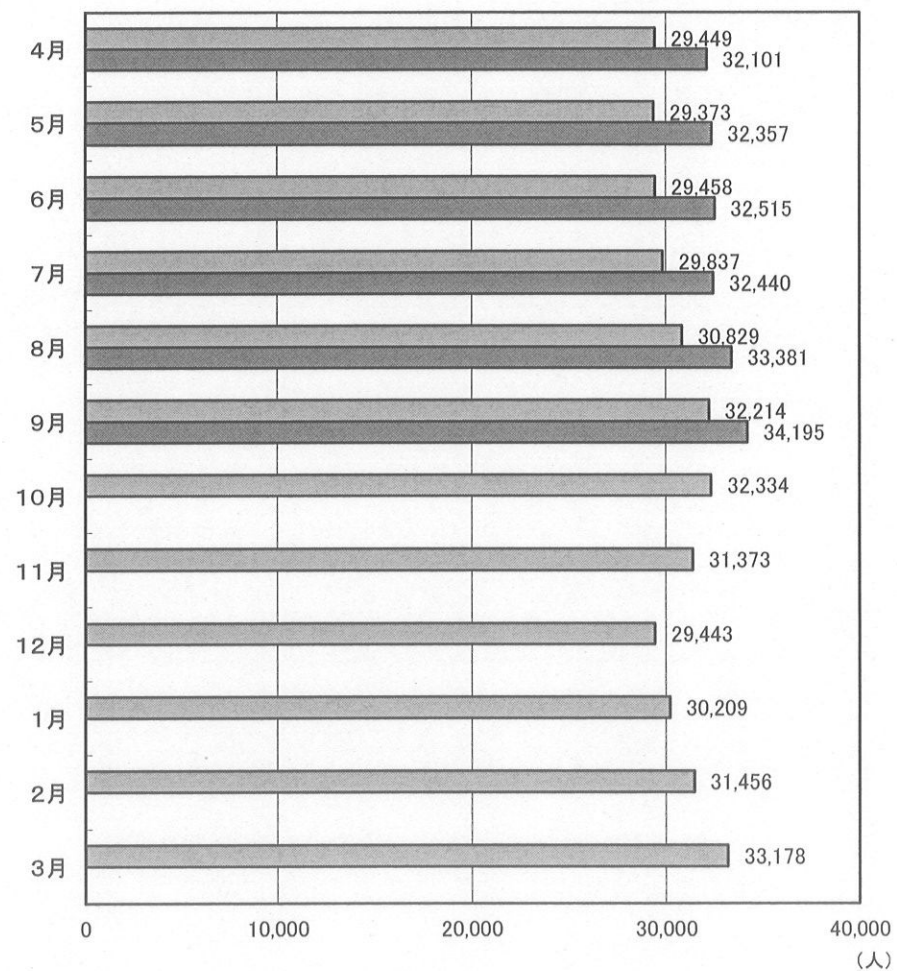
就業地別 新規求人の動き(全数)

■平成28年度 ■平成29年度



就業地別 有効求人への動き(全数)

■平成28年度 ■平成29年度



## 職業紹介・雇用保険主要指標

(単位:人、倍、%)

区 分				当 月	前 年 同 月	対前年同月比	区 分				当 月	前 年 同 月	対前年同月比
1	新規求職者数(2+3+4)	5,681	6,218	▲ 8.6	36	34のうち臨時・季節	36	30	20.0				
2	1のうち常用	3,922	4,317	▲ 9.1	37	充足数(38+39+40)	2,464	2,617	▲ 5.8				
3	1のうち臨時・季節	102	116	▲ 12.1	38	37のうち常用	1,407	1,450	▲ 3.0				
4	1のうちパートタイム	1,657	1,785	▲ 7.2	39	37のうち臨時・季節	146	203	▲ 28.1				
5	4のうち臨時・季節	12	14	▲ 14.3	40	37のうちパートタイム	911	964	▲ 5.5				
6	1のうち中高年者(パートタイムを除く)	1,478	1,571	▲ 5.9	41	40のうち臨時・季節	134	135	▲ 0.7				
7	6のうち常用	1,404	1,488	▲ 5.6	42	新規求人倍率(季節調整値・全数)	1.71	1.51	0.20				
8	月間有効求職者数(9+10+11)	22,442	23,525	▲ 4.6	43	新規求人倍率(原数値・全数)	2.13	1.85	0.28				
9	8のうち常用	15,214	16,126	▲ 5.7	44	新規求人倍率(原数値・常用)	1.87	1.55	0.32				
10	8のうち臨時・季節	251	313	▲ 19.8	45	新規求人倍率(原数値・臨時)	14.70	15.98	▲ 1.28				
11	8のうちパートタイム	6,977	7,086	▲ 1.5	46	有効求人倍率(季節調整値・全数)	1.24	1.12	0.12				
12	11のうち臨時・季節	34	35	▲ 2.9	47	有効求人倍率(原数値・全数)	1.42	1.28	0.14				
13	8のうち中高年者(パートタイムを除く)	6,457	6,572	▲ 1.7	48	有効求人倍率(原数値・常用)	1.25	1.09	0.16				
14	13のうち常用	6,281	6,349	▲ 1.1	49	有効求人倍率(原数値・臨時)	14.61	13.82	0.79				
15	新規求人人数(16+17+18)	12,081	11,496	5.1	50	就職率(26÷1×100)	46.0	44.6	1.4				
16	15のうち常用	6,688	5,897	13.4	51	常用就職率(パートタイムを含む)	41.1	39.4	1.7				
17	15のうち臨時・季節	984	1,157	▲ 15.0	52	中高年就職率(31÷6×100)	40.5	37.6	2.9				
18	15のうちパートタイム	4,409	4,442	▲ 0.7	53	同上常用就職率(32÷7×100)	35.8	32.5	3.3				
19	18のうち臨時・季節	692	920	▲ 24.8	54	充足率(37÷15×100)	20.4	22.8	▲ 2.4				
20	月間有効求人人数(21+22+23)	31,766	30,051	5.7	55	同上常用充足率(38÷16×100)	21.0	24.6	▲ 3.6				
21	20のうち常用	17,652	15,814	11.6	56	離職票交付枚数(基本手当・高年齢・短時間)	3,402	3,393	0.3				
22	20のうち臨時・季節	2,392	2,753	▲ 13.1	57	離職票交付枚数(短期特例)	119	156	▲ 23.7				
23	20のうちパートタイム	11,722	11,484	2.1	58	受給資格決定件数(59+60+61)	1,709	1,664	2.7				
24	23のうち臨時・季節	1,772	2,058	▲ 13.9	59	58のうち基本手当	1,476	1,421	3.9				
25	紹介件数	7,518	8,920	▲ 15.7	60	58のうち高年齢	164	148	10.8				
26	就職件数(27+28+29)	2,612	2,774	▲ 5.8	61	58のうち短期特例	69	95	▲ 27.4				
27	26のうち常用	1,483	1,532	▲ 3.2	62	初回受給者数(基本手当)	1,073	1,146	▲ 6.4				
28	26のうち臨時・季節	179	235	▲ 23.8	63	受給者実人員(64+65+66)	5,693	6,143	▲ 7.3				
29	26のうちパートタイム	950	1,007	▲ 5.7	64	63のうち基本手当	5,388	5,786	▲ 6.9				
30	29のうち臨時・季節	144	140	2.9	65	63のうち高年齢	174	153	13.7				
31	26のうち中高年者(パートタイムを除く)	599	591	1.4	66	63のうち短期特例	131	204	▲ 35.8				
32	31のうち常用	502	483	3.9	67	雇用保険支給金額(68+69+70)(千円)	612,808	696,419	▲ 12.0				
33	26のうち基本手当受給者(パートタイムを除く)	423	439	▲ 3.6	68	67のうち基本手当	555,256	629,323	▲ 11.8				
34	26のうち他県への就職	162	166	▲ 2.4	69	67のうち高年齢	35,854	31,188	15.0				
35	34のうち常用	126	136	▲ 7.4	70	67のうち短期特例	21,698	35,908	▲ 39.6				

(資料) 青森労働局職業安定部職業安定課「職業安定業務統計」「雇用保険事業統計」。

(注1) 「求人倍率」は新規学卒を除きパートタイムを含む。

(注2) 「うち常用」、「うち臨時・季節」はパートタイムを除く。

(注3) パートタイムを除く求人倍率(原数値)は次の通りである。( )内は前年同月。

新規求人倍率 全数 1.91 (1.59) 常用 1.71 (1.37) 臨時・季節 9.65 (9.97)

有効求人倍率 全数 1.30 (1.13) 常用 1.16 (0.98) 臨時・季節 9.53 (8.80)

## 職 業 紹 介 状 況 ( 1 ~ 求 職 )

(単位:人、%)

区 分	新 規 求 職 者 数							月 間 有 効 求 職 者 数						
	全数計	対前年 同期比	うち 常用	うち 臨時季節	うち パートタイム	うち うち常用	うち 中高年	全数計	対前年 同期比	うち 常用	うち 臨時季節	うち パートタイム	うち うち常用	うち 中高年
19年度	136,836	▲ 8.7	77,016	32,004	27,816	27,631	42,975	463,895	▲ 8.4	308,649	58,480	96,766	96,268	143,707
20年度	138,382	1.1	82,327	27,989	28,066	27,900	42,817	464,789	0.2	315,815	50,652	98,322	97,841	142,374
21年度	132,886	▲ 4.0	80,176	24,902	27,808	27,593	41,018	499,468	7.5	349,743	45,754	103,971	103,361	153,502
22年度	127,002	▲ 4.4	76,178	22,920	27,904	27,645	39,511	454,240	▲ 9.1	309,048	42,080	103,112	102,419	140,854
23年度	121,269	▲ 4.5	73,985	20,219	27,065	26,794	36,914	438,552	▲ 3.5	297,190	37,685	103,677	102,889	134,210
24年度	113,426	▲ 6.5	69,217	19,052	25,157	24,952	34,281	406,861	▲ 7.2	273,737	36,076	97,048	96,463	120,790
25年度	108,037	▲ 4.8	65,547	17,674	24,816	24,630	32,618	388,917	▲ 4.4	258,186	34,008	96,723	96,211	115,240
26年度	100,673	▲ 6.8	60,925	16,214	23,534	23,317	31,300	360,587	▲ 7.3	236,174	31,399	93,014	92,419	108,692
27年度	92,698	▲ 7.9	56,005	14,449	22,244	22,050	29,455	333,669	▲ 7.5	215,803	28,148	89,718	89,166	101,862
28年度合計	84,143	▲ 9.2	51,188	12,348	20,607	20,443	27,493	303,715	▲ 9.0	196,285	22,669	84,761	84,293	94,654
28年度月平均	7,012	▲ 9.2	4,266	1,029	1,717	1,704	2,291	25,310	▲ 9.0	16,357	1,889	7,063	7,024	7,888
28年 4月	8,878	▲ 12.4	5,636	666	2,576	2,559	2,810	27,695	▲ 10.0	18,653	1,133	7,909	7,858	8,365
5月	6,991	▲ 5.9	4,444	625	1,922	1,916	2,087	27,266	▲ 8.1	18,054	1,243	7,969	7,939	8,260
6月	6,555	▲ 12.0	4,107	705	1,743	1,731	2,017	26,169	▲ 9.9	17,193	1,219	7,757	7,724	7,947
7月	6,182	▲ 15.5	3,798	868	1,516	1,501	2,008	25,202	▲ 10.2	16,358	1,698	7,146	7,111	7,845
8月	5,966	▲ 6.0	3,938	528	1,500	1,489	1,690	24,102	▲ 10.2	15,986	1,146	6,970	6,934	7,219
9月	6,218	0.8	4,317	116	1,785	1,771	1,571	23,525	▲ 7.7	16,126	313	7,086	7,051	6,572
10月	5,649	▲ 14.1	4,027	155	1,467	1,459	1,523	23,094	▲ 8.5	15,983	239	6,872	6,841	6,415
11月	5,825	▲ 10.0	3,549	874	1,402	1,386	1,887	22,794	▲ 8.2	15,265	1,008	6,521	6,483	6,700
12月	8,516	▲ 12.1	3,288	3,950	1,278	1,259	3,999	25,282	▲ 9.9	14,348	4,706	6,228	6,184	9,005
29年 1月	8,531	▲ 6.9	4,472	2,414	1,645	1,632	3,214	27,329	▲ 9.3	14,977	6,060	6,292	6,250	10,105
2月	7,275	▲ 8.1	4,621	870	1,784	1,764	2,443	25,483	▲ 9.5	16,154	2,577	6,752	6,705	8,348
3月	7,557	▲ 5.9	4,991	577	1,989	1,976	2,244	25,774	▲ 5.9	17,188	1,327	7,259	7,213	7,873
29年 4月	8,371	▲ 5.7	5,231	613	2,527	2,511	2,692	26,525	▲ 4.2	17,484	1,169	7,872	7,831	8,261
5月	6,601	▲ 5.6	4,166	535	1,900	1,896	2,057	25,944	▲ 4.8	16,960	1,086	7,898	7,869	8,019
6月	6,137	▲ 6.4	3,801	620	1,716	1,701	1,979	24,832	▲ 5.1	16,041	1,074	7,717	7,680	7,700
7月	6,029	▲ 2.5	3,722	829	1,478	1,468	2,077	23,992	▲ 4.8	15,408	1,415	7,169	7,136	7,580
8月	5,727	▲ 4.0	3,828	422	1,477	1,463	1,734	23,369	▲ 3.0	15,211	1,221	6,937	6,899	7,222
9月	5,681	▲ 8.6	3,922	102	1,657	1,645	1,478	22,442	▲ 4.6	15,214	251	6,977	6,943	6,457
10月														
11月														
12月														
30年 1月														
2月														
3月														
29年度合計	38,546	▲ 5.5	24,670	3,121	10,755	10,684	12,017	147,104	▲ 4.5	96,318	6,216	44,570	44,358	45,239

(資料) 青森労働局職業安定部職業安定課「職業安定業務統計」。

(注) 新規学卒を除く。「うち常用」、「うち臨時季節」、「うち中高年」はパートタイムを除く。

職業紹介状況（2～求人）

（単位：人、%、倍）

区分	新規求人数						月間有効求人数					求人倍率		
	全数計	対前年同期比	うち常用	うち臨時季節	うちパートタイム	うち常用	全数計	対前年同期比	うち常用	うち臨時季節	うちパートタイム	うち常用	原数値（全数）	
													新規	有効
19年度	95,978	▲ 1.0	51,101	7,758	37,119	31,804	220,548	▲ 0.1	121,927	15,572	83,049	72,905	0.70	0.48
20年度	78,211	▲ 18.5	40,268	6,278	31,665	26,955	175,719	▲ 20.3	94,097	12,137	69,485	61,261	0.57	0.38
21年度	70,531	▲ 9.8	33,163	7,293	30,075	24,119	144,270	▲ 17.9	72,014	12,054	60,202	50,311	0.53	0.29
22年度	81,517	15.6	39,063	8,602	33,852	26,990	175,685	21.8	87,064	16,189	72,432	60,098	0.64	0.39
23年度	91,255	11.9	44,865	10,396	35,994	29,019	201,475	14.7	101,956	20,817	78,702	64,937	0.75	0.46
24年度	103,937	13.9	51,688	11,842	40,407	32,984	248,510	23.3	125,821	25,977	96,712	80,270	0.92	0.61
25年度	114,605	10.3	57,548	12,016	45,041	37,162	281,820	13.4	143,151	27,132	111,537	92,975	1.06	0.72
26年度	116,464	1.6	59,973	10,175	46,316	38,168	292,936	3.9	153,613	22,918	116,405	97,482	1.16	0.81
27年度	124,280	6.7	63,421	10,445	50,414	41,361	317,624	8.4	164,745	23,333	129,546	108,393	1.34	0.95
28年度合計	131,893	0.0	68,997	11,262	51,634	41,651	344,172	0.0	182,564	26,941	134,667	110,182	1.57	1.13
28年度月平均	10,991	6.1	5,750	939	4,303	3,471	28,681	8.4	15,214	2,245	11,222	9,182	1.57	1.13
28年 4月	10,872	4.4	5,633	853	4,386	3,762	27,740	8.4	14,462	1,942	11,336	9,440	1.22	1.00
5月	10,390	5.8	5,500	962	3,928	3,189	27,452	8.3	14,325	2,211	10,916	9,089	1.49	1.01
6月	10,664	1.7	5,529	1,101	4,034	3,280	27,474	6.7	14,612	2,355	10,507	8,751	1.63	1.05
7月	11,248	6.1	6,142	999	4,107	3,391	27,711	6.6	15,029	2,322	10,360	8,635	1.82	1.10
8月	10,808	5.8	5,656	993	4,159	3,476	28,608	7.8	15,428	2,286	10,894	9,090	1.81	1.19
9月	11,496	5.6	5,897	1,157	4,442	3,522	30,051	8.2	15,814	2,753	11,484	9,426	1.85	1.28
10月	11,647	5.8	5,996	1,155	4,496	3,635	30,376	8.5	15,916	2,828	11,632	9,549	2.06	1.32
11月	10,193	8.6	5,286	769	4,138	3,244	29,024	8.0	15,351	2,315	11,358	9,218	1.75	1.27
12月	9,347	7.5	4,948	679	3,720	2,847	27,165	10.8	14,410	1,878	10,877	8,729	1.10	1.07
29年 1月	11,722	9.0	6,069	1,028	4,625	3,544	28,062	10.7	15,062	1,963	11,037	8,800	1.37	1.03
2月	11,298	2.5	5,817	793	4,688	3,754	29,361	7.4	15,615	2,037	11,709	9,406	1.55	1.15
3月	12,208	11.0	6,524	773	4,911	4,007	31,148	9.1	16,540	2,051	12,557	10,049	1.62	1.21
29年 4月	11,431	5.1	6,279	822	4,330	3,678	30,168	8.8	16,495	1,938	11,735	9,782	1.37	1.14
5月	11,317	8.9	5,989	987	4,341	3,555	30,263	10.2	16,498	2,122	11,643	9,719	1.71	1.17
6月	11,566	8.5	6,306	893	4,367	3,637	30,191	9.9	16,663	2,149	11,379	9,655	1.88	1.22
7月	11,453	1.8	6,148	915	4,390	3,617	30,055	8.5	16,564	2,114	11,377	9,600	1.90	1.25
8月	11,861	9.7	6,465	1,041	4,355	3,688	31,165	8.9	17,162	2,335	11,668	9,808	2.07	1.33
9月	12,081	5.1	6,688	984	4,409	3,717	31,766	5.7	17,652	2,392	11,722	9,950	2.13	1.42
10月														
11月														
12月														
30年 1月														
2月														
3月														
29年度合計	69,709	6.5	37,875	5,642	26,192	21,892	183,608	8.6	101,034	13,050	69,524	58,514	1.81	1.25

（資料）青森労働局職業安定部職業安定課「職業安定業務統計」。

（注）新規学卒を除く。「うち常用」、「うち臨時季節」はパートタイムを除く。

### 職 業 紹 介 状 況 （ 3 ～ 充 足 ・ 就 職 ）

(単位:人、%)

区 分	充 足 数									就 職 件 数								
	全数計	対前年 同期比	うち			充 足 率		全数計	対前年 同期比	うち			うち		就 職 率			
			常 用	臨時季節	パートタイム	うち常用	対新規			対有効	常 用	臨時季節	パートタイム	うち常用	受 給 者	対新規	対有効	
19年度	36,605	▲ 3.2	19,660	2,640	14,305	11,892	38.1	16.6	40,253	▲ 4.4	21,724	3,702	14,827	12,269	6,280	29.4	8.7	
20年度	33,963	▲ 7.2	17,419	2,602	13,942	11,422	43.4	19.3	36,694	▲ 8.8	18,874	3,371	14,449	11,739	5,507	26.5	7.9	
21年度	35,418	4.3	16,231	4,092	15,095	11,564	50.2	24.5	38,024	3.6	17,393	4,907	15,724	11,958	6,010	28.6	7.6	
22年度	37,375	5.5	17,988	4,307	15,080	11,444	45.8	21.3	39,687	4.4	19,048	5,063	15,576	11,844	5,415	31.2	8.7	
23年度	38,586	3.2	19,132	4,393	15,061	11,750	42.3	19.2	41,151	3.7	20,438	4,951	15,762	12,300	5,690	33.9	9.4	
24年度	38,137	▲ 1.2	19,831	4,016	14,290	11,437	36.7	15.3	40,345	▲ 2.0	21,012	4,356	14,977	11,970	5,961	35.6	9.9	
25年度	37,464	▲ 1.8	19,964	3,273	14,227	11,602	32.7	13.3	39,821	▲ 1.3	21,141	3,694	14,986	12,138	6,232	36.9	10.2	
26年度	35,709	▲ 4.7	19,616	2,702	13,391	10,844	30.7	12.2	38,107	▲ 4.3	20,887	3,115	14,105	11,335	5,855	37.9	10.6	
27年度	33,692	▲ 5.6	18,581	2,258	12,853	10,395	27.1	10.6	35,563	▲ 6.7	19,559	2,577	13,427	10,830	5,534	38.4	10.7	
28年度	31,125	▲ 7.6	17,284	2,143	11,698	9,551	23.6	9.0	32,930	▲ 7.4	18,272	2,501	12,157	9,928	5,447	39.1	10.8	
28年度月平均	2,594	▲ 7.6	1,440	179	975	796	23.6	9.0	2,744	▲ 7.4	1,523	208	1,013	827	454	39.1	10.8	
28年 4月	2,970	▲ 13.8	1,637	172	1,161	982	27.3	10.7	3,131	▲ 12.8	1,723	196	1,212	1,011	452	35.3	11.3	
5月	2,841	2.8	1,525	211	1,105	958	27.3	10.3	2,983	3.4	1,598	235	1,150	1,000	532	42.7	10.9	
6月	2,852	▲ 9.2	1,518	217	1,117	897	26.7	10.4	3,011	▲ 9.4	1,613	238	1,160	924	501	45.9	11.5	
7月	2,394	▲ 13.4	1,378	180	836	704	21.3	8.6	2,548	▲ 14.9	1,469	204	875	732	459	41.2	10.1	
8月	2,288	▲ 5.3	1,390	159	739	627	21.2	8.0	2,475	▲ 4.3	1,489	205	781	668	455	41.5	10.3	
9月	2,617	▲ 4.2	1,450	203	964	829	22.8	8.7	2,774	▲ 4.3	1,532	235	1,007	867	439	44.6	11.8	
10月	2,610	▲ 9.3	1,444	192	974	807	22.4	8.6	2,780	▲ 9.2	1,541	224	1,015	846	433	49.2	12.0	
11月	2,329	▲ 11.3	1,325	164	840	663	22.8	8.0	2,478	▲ 11.6	1,399	210	869	696	431	42.5	10.9	
12月	2,114	▲ 6.9	1,060	177	877	585	22.6	7.8	2,248	▲ 6.7	1,149	206	893	603	371	26.4	8.9	
29年 1月	1,900	▲ 9.4	1,087	130	683	480	16.2	6.8	2,042	▲ 8.3	1,157	159	726	521	367	23.9	7.5	
2月	2,625	▲ 6.4	1,450	173	1,002	793	23.2	8.9	2,750	▲ 4.8	1,506	197	1,047	823	473	37.8	10.8	
3月	3,585	▲ 4.4	2,020	165	1,400	1,226	29.4	11.5	3,710	▲ 4.7	2,096	192	1,422	1,237	534	49.1	14.4	
29年 4月	2,911	▲ 2.0	1,646	145	1,120	980	25.5	9.6	3,061	▲ 2.2	1,721	171	1,169	1,005	472	36.6	11.5	
5月	2,753	▲ 3.1	1,479	138	1,136	938	24.3	9.1	2,903	▲ 2.7	1,549	181	1,173	967	483	44.0	11.2	
6月	2,729	▲ 4.3	1,516	145	1,068	894	23.6	9.0	2,896	▲ 3.8	1,581	222	1,093	919	529	47.2	11.7	
7月	2,269	▲ 5.2	1,303	138	828	706	19.8	7.5	2,428	▲ 4.7	1,391	172	865	728	442	40.3	10.1	
8月	2,245	▲ 1.9	1,314	145	786	678	18.9	7.2	2,394	▲ 3.3	1,404	175	815	697	440	41.8	10.2	
9月	2,464	▲ 5.8	1,407	146	911	777	20.4	7.8	2,612	▲ 5.8	1,483	179	950	806	423	46.0	11.6	
10月																		
11月																		
12月																		
30年 1月																		
2月																		
3月																		
29年度合計	15,371	▲ 3.7	8,665	857	5,849	4,973	22.1	8.4	16,294	▲ 3.7	9,129	1,100	6,065	5,122	2,789	42.3	11.1	

(資料) 青森労働局職業安定部職業安定課「職業安定業務統計」。

(注 1) 新規学卒を除く。「うち常用」、「うち臨時季節」はパートタイムを除く。

(注 2) 就職件数の「うち受給者」は基本手当受給者でパートタイムを除く。

産業別新規求人・充足状況（新規学卒を除く）

(単位:人、%)

区 分	①新規求人数								④充足数			⑤常用		⑥パートタイム		充足率 ④/①
	②常用			③パートタイム												
	当月	前年同月	増減率	当月	前年同月	当月	前年同月	当月	前年同月	増減率	当月	前年同月	当月	前年同月		
農、林、漁業	208	240	▲13.3	64	63	46	47	84	88	▲4.5	23	19	20	24	40.4	
鉱業	7	9	▲22.2	6	7	1	1	1	4	▲75.0	1	4	0	0	14.3	
建設業	1,463	1,519	▲3.7	1,326	1,293	39	41	167	173	▲3.5	153	151	9	10	11.4	
製造業	1,099	941	16.8	730	578	277	236	280	349	▲19.8	186	231	79	86	25.5	
食品製造業、飲料・たばこ・飼料製造業	458	524	▲12.6	262	265	143	161	107	161	▲33.5	57	99	40	47	23.4	
繊維工業	140	84	66.7	90	52	50	32	17	40	▲57.5	15	28	2	12	12.1	
木材・木製品製造業(家具を除く)家具・装備品製造業	16	2	700.0	15	2	0	0	10	6	66.7	10	6	0	0	62.5	
パルプ・紙・紙加工品製造業	30	7	328.6	16	7	14	0	9	16	▲43.8	8	16	1	0	30.0	
印刷・同関連業	16	15	6.7	8	14	8	1	9	10	▲10.0	4	6	5	4	56.3	
化学工業、石油製品・石炭製品製造業関係、プラスチック、ゴム製品	18	16	12.5	9	7	0	2	5	8	▲37.5	5	7	0	1	27.8	
窯業・土石製品製造業	20	20	-	16	20	4	0	10	2	400.0	9	2	1	0	50.0	
鉄鋼業、非鉄金属製造業	20	12	66.7	20	12	0	0	5	4	25.0	5	4	0	0	25.0	
金属製造業	107	81	32.1	102	72	1	3	20	22	▲9.1	15	15	2	2	18.7	
はん用・生産用機械器具製造業	14	13	7.7	12	12	2	1	10	7	42.9	10	6	0	1	71.4	
業務用機械器具製造業	14	13	7.7	11	6	3	7	10	14	▲28.6	9	12	1	1	71.4	
電子部品・デバイス・電子回路製造業	136	81	67.9	103	59	15	6	26	24	8.3	18	10	7	6	19.1	
電気機械器具製造業	54	32	68.8	28	18	26	14	21	14	50.0	9	4	12	9	38.9	
情報通信機械器具製造業	14	12	16.7	0	4	9	8	6	5	20.0	0	1	5	2	42.9	
輸送用機械器具製造業	32	25	28.0	32	24	0	1	10	12	▲16.7	8	12	2	0	31.3	
その他の製造業	10	4	150.0	6	4	2	0	5	4	25.0	4	3	1	1	50.0	
電気・ガス・熱供給・水道業	17	18	▲5.6	6	4	10	9	10	12	▲16.7	1	1	7	8	58.8	
情報通信業	126	148	▲14.9	69	52	43	78	20	30	▲33.3	3	8	15	11	15.9	
運輸業、郵便業	679	534	27.2	482	328	153	166	142	124	14.5	109	94	28	23	20.9	
卸売・小売業	2,091	2,039	2.6	789	686	1,198	1,224	473	490	▲3.5	215	219	228	233	22.6	
卸売業	432	455	▲5.1	224	219	145	150	155	158	▲1.9	98	85	43	46	35.9	
小売業	1,659	1,584	4.7	565	467	1,053	1,074	318	332	▲4.2	117	134	185	187	19.2	
金融・保険業	69	64	7.8	44	50	25	11	10	26	▲61.5	5	11	5	13	14.5	
不動産業、物品賃貸業	101	104	▲2.9	56	55	44	47	33	26	26.9	18	16	14	9	32.7	
学術研究・専門・技術サービス業	175	164	6.7	114	102	39	47	47	56	▲16.1	25	32	18	20	26.9	
宿泊業、飲食サービス業	1,152	786	46.6	380	226	747	541	151	134	12.7	51	49	97	82	13.1	
宿泊業	330	245	34.7	108	88	199	149	55	48	14.6	20	25	34	21	16.7	
飲食サービス業	822	541	51.9	272	138	548	392	96	86	11.6	31	24	63	61	11.7	
生活関連サービス業、娯楽業	409	475	▲13.9	159	231	248	237	77	109	▲29.4	31	49	46	57	18.8	
教育、学習支援業	186	193	▲3.6	97	94	83	94	43	41	4.9	14	14	28	22	23.1	
医療、福祉	2,560	2,324	10.2	1,660	1,422	859	872	578	590	▲2.0	399	364	177	210	22.6	
医療業	682	614	11.1	480	385	178	213	145	156	▲7.1	97	101	46	45	21.3	
社会保険・社会福祉・介護事業	1,857	1,707	8.8	1,162	1,037	678	657	429	429	-	299	261	130	163	23.1	
複合サービス事業	85	286	▲70.3	30	60	38	191	35	36	▲2.8	25	26	7	8	41.2	
サービス業	1,468	1,433	2.4	561	534	516	550	233	242	▲3.7	105	114	106	113	15.9	
公務、その他	186	219	▲15.1	115	112	43	50	80	87	▲8.0	43	48	27	35	43.0	
合計	12,081	11,496	5.1	6,688	5,897	4,409	4,442	2,464	2,617	▲5.8	1,407	1,450	911	964	20.4	

(資料) 青森労働局職業安定部職業安定課「職業安定業務統計」。

(注) ①新規求人数(②+③+臨時・季節)、④充足数(⑤+⑥+臨時・季節)。

職業別常用新規求職・求人・就職状況（新規学卒を除く）

（単位：人、％）

区 分	① 新規求職者数					② 新規求人数					③ 求人倍率 ②/①	④ 就職件数					⑤ 就職率 ④/①
				パートタイム					パートタイム						パートタイム		
	当 月	前年同月	増減率	当 月	前年同月	当 月	前年同月	増減率	当 月	前年同月		当 月	前年同月	増減率	当 月	前年同月	
管 理 的 職 業	4	10	▲ 60.0	0	3	25	28	▲ 10.7	0	0	6.25	3	2	50.0	0	0	75.0
専 門 的 ・ 技 術 的 職 業	513	495	3.6	111	115	1,616	1,468	10.1	345	393	3.15	233	254	▲ 8.3	57	69	45.4
建 築 ・ 土 木 ・ 測 量 技 術 者	29	25	16.0	2	1	258	239	7.9	0	0	8.90	14	17	▲ 17.6	0	0	48.3
情 報 処 理 ・ 通 信 技 術 者	29	21	38.1	0	2	31	26	19.2	0	0	1.07	5	7	▲ 28.6	0	0	17.2
保 健 師 ・ 助 産 師 ・ 看 護 師	158	123	28.5	43	41	484	446	8.5	131	161	3.06	66	68	▲ 2.9	17	23	41.8
社 会 福 祉 の 専 門 的 職 業	97	111	▲ 12.6	33	34	439	377	16.4	110	109	4.53	89	99	▲ 10.1	25	30	91.8
事 務 的 職 業	1,267	1,452	▲ 12.7	357	409	701	821	▲ 14.6	256	292	0.55	363	384	▲ 5.5	124	137	28.7
一 般 事 務 の 職 業	1,149	1,306	▲ 12.0	334	376	469	580	▲ 19.1	179	223	0.41	287	295	▲ 2.7	106	95	25.0
会 計 事 務 の 職 業	45	37	21.6	9	7	86	97	▲ 11.3	32	24	1.91	30	24	25.0	3	7	66.7
販 売 の 職 業	502	608	▲ 17.4	155	203	1,167	1,038	12.4	661	593	2.32	207	203	2.0	97	96	41.2
サ ー ビ ス の 職 業	864	925	▲ 6.6	291	312	2,645	2,258	17.1	1,298	1,134	3.06	558	532	4.9	228	231	64.6
飲 食 物 調 理 の 職 業	245	260	▲ 5.8	106	121	696	458	52.0	425	280	2.84	161	131	22.9	84	70	65.7
接 客 ・ 給 仕 の 職 業	188	212	▲ 11.3	74	78	576	487	18.3	370	342	3.06	63	78	▲ 19.2	37	38	33.5
保 安 の 職 業	43	43	-	7	10	199	188	5.9	31	25	4.63	25	38	▲ 34.2	5	9	58.1
農 林 漁 業 の 職 業	71	60	18.3	17	19	121	98	23.5	28	35	1.70	34	37	▲ 8.1	10	13	47.9
生 産 工 程 の 職 業	562	614	▲ 8.5	107	100	1,168	1,099	6.3	237	279	2.08	253	335	▲ 24.5	62	85	45.0
金 属 材 料 製 造 ・ 金 属 加 工 ・ 金 属 溶 接 ・ 溶 断 の 職 業	57	44	29.5	1	3	184	165	11.5	14	3	3.23	38	45	▲ 15.6	1	4	66.7
製 品 製 造 ・ 加 工 処 理 の 職 業 (金 属 材 料 製 造 ・ 金 属 加 工 ・ 金 属 溶 接 ・ 溶 断 を 除 く)	227	239	▲ 5.0	78	55	565	615	▲ 8.1	188	236	2.49	124	204	▲ 39.2	38	64	54.6
機 械 組 立 の 職 業	158	206	▲ 23.3	21	24	103	66	56.1	24	23	0.65	37	28	32.1	20	8	23.4
輸 送 ・ 機 械 運 転 の 職 業	278	252	10.3	21	21	713	563	26.6	74	78	2.56	145	146	▲ 0.7	16	21	52.2
建 設 ・ 採 掘 の 職 業	211	208	1.4	8	9	833	747	11.5	8	4	3.95	78	94	▲ 17.0	0	0	37.0
建 設 の 職 業 (建 設 軀 体 工 事 の 職 業 を 除 く)	47	43	9.3	1	3	193	188	2.7	0	1	4.11	23	21	9.5	0	0	48.9
土 木 の 職 業	112	113	▲ 0.9	7	3	385	356	8.1	8	3	3.44	31	37	▲ 16.2	0	0	27.7
運 搬 ・ 清 掃 ・ 包 装 等 の 職 業	1,183	1,358	▲ 12.9	539	548	1,217	1,111	9.5	779	689	1.03	390	374	4.3	207	206	33.0
分 類 不 能 の 職 業	69	63	9.5	32	22	0	0	-	0	0	-	0	0	-	0	0	-
合 計	5,567	6,088	▲ 8.6	1,645	1,771	10,405	9,419	10.5	3,717	3,522	1.87	2,289	2,399	▲ 4.6	806	867	41.1

（資料）青森労働局職業安定部職業安定課「職業安定業務統計」。

（注）③の「求人倍率」は原数値。



## 雇 用 保 険 業 務 取 扱 状 況

区 分	1. 適用事業所数		2. 被 保 険 者 数		3. 基 本 手 当 ( 基 本 分 )						4. 特 例 一 時 金					
	対前年比	対前年比	対前年比	対前年比	①受給資格決定件数		②受給者実人員		③ 給 付 額		④高齢者給付金		①受給資格決定件数		② 給 付 額	
					対前年比	対前年比	対前年比	対前年比	(千円)	対前年比	(千円)	対前年比	対前年比	対前年比	(千円)	対前年比
22年度	24,291	▲ 1.0	338,589	1.3	26,232	▲ 11.7	8,294	▲ 26.7	10,553,511	▲ 28.5	270,626	1.1	22,203	▲ 7.2	4,062,009	▲ 9.2
23年度	24,142	▲ 0.6	339,290	0.2	26,830	2.3	8,372	1.0	10,527,243	▲ 0.2	285,502	5.5	19,578	▲ 11.8	3,626,742	▲ 10.7
24年度	24,141	▲ 0.0	341,435	0.6	26,021	▲ 3.0	7,331	▲ 12.4	9,266,826	▲ 12.0	333,861	16.9	18,622	▲ 4.9	3,469,703	▲ 4.3
25年度	24,044	▲ 0.4	343,806	0.7	25,274	▲ 2.9	6,973	▲ 4.9	8,667,461	▲ 6.5	385,564	15.5	17,377	▲ 6.7	3,237,724	▲ 6.7
26年度	24,085	0.2	346,455	0.8	24,037	▲ 4.9	6,361	▲ 8.8	7,986,134	▲ 7.9	458,650	19.0	15,823	▲ 8.9	2,962,767	▲ 8.5
27年度	24,110	0.1	349,007	0.7	23,298	▲ 3.1	5,960	▲ 6.3	7,523,489	▲ 5.8	509,833	11.2	14,168	▲ 10.5	2,620,945	▲ 11.5
28年度	24,094	▲ 0.1	351,249	0.6	22,198	▲ 4.7	5,389	▲ 9.6	6,840,572	▲ 9.1	520,645	2.1	12,165	▲ 14.1	2,223,765	▲ 15.2
28年 4月	24,091	▲ 0.1	346,066	0.7	3,522	▲ 9.2	4,972	▲ 11.7	493,976	▲ 18.3	91,483	▲ 7.6	645	▲ 31.2	106,273	▲ 29.9
5月	24,105	▲ 0.2	351,502	0.7	2,388	0.5	5,878	▲ 6.7	593,294	▲ 7.3	82,797	33.4	674	▲ 14.0	153,690	▲ 3.9
6月	24,126	▲ 0.2	353,849	0.6	1,732	▲ 7.5	6,010	▲ 6.6	698,652	7.6	34,189	▲ 16.4	695	▲ 9.2	92,833	▲ 41.0
7月	24,149	▲ 0.2	354,282	0.5	1,596	▲ 17.0	5,772	▲ 13.7	580,186	▲ 22.5	36,911	▲ 10.8	878	▲ 4.1	93,652	▲ 3.9
8月	24,159	▲ 0.2	354,167	0.6	1,553	▲ 5.8	6,146	▲ 6.4	655,957	1.2	29,881	▲ 16.0	478	10.1	167,816	36.1
9月	24,022	0.0	354,157	0.4	1,569	▲ 0.5	5,786	▲ 10.7	629,323	▲ 13.3	31,188	14.0	95	▲ 8.7	35,909	▲ 40.9
10月	24,024	▲ 0.1	353,311	0.1	1,609	▲ 16.4	5,327	▲ 11.8	542,410	▲ 15.2	30,705	▲ 9.0	106	▲ 19.1	13,809	▲ 11.8
11月	24,045	▲ 0.1	353,464	0.3	1,601	2.4	5,166	▲ 9.1	559,058	1.9	24,286	▲ 8.6	769	▲ 9.1	32,392	2.3
12月	24,073	▲ 0.0	349,793	0.4	1,257	▲ 6.3	4,704	▲ 14.6	449,970	▲ 13.5	26,366	2.9	3,992	▲ 14.6	180,425	6.1
29年 1月	24,101	0.0	347,587	0.7	1,847	▲ 1.7	4,926	▲ 10.5	573,502	▲ 12.4	41,884	▲ 4.7	2,439	▲ 15.5	856,754	▲ 4.7
2月	24,121	0.0	348,178	1.2	1,698	11.3	4,846	▲ 8.5	476,316	▲ 7.4	49,859	22.5	839	▲ 23.0	330,266	▲ 39.0
3月	24,109	0.1	348,634	1.5	1,826	1.9	5,130	▲ 4.9	587,928	▲ 6.4	41,096	24.4	555	▲ 7.2	159,946	▲ 24.7
29年 4月	24,123	0.1	351,975	1.7	3,083	▲ 12.5	4,639	▲ 6.7	466,488	▲ 5.6	88,066	▲ 3.7	572	▲ 11.3	92,189	▲ 13.3
5月	24,158	0.2	357,968	1.8	2,398	0.4	5,586	▲ 5.0	608,195	2.5	71,645	▲ 13.5	555	▲ 17.7	138,486	▲ 9.9
6月	24,167	0.2	360,124	1.8	1,808	4.4	5,573	▲ 7.3	603,951	▲ 13.6	41,894	22.5	620	▲ 10.8	86,260	▲ 7.1
7月	24,190	0.2	360,545	1.8	1,572	▲ 1.5	5,435	▲ 5.8	543,446	▲ 6.3	39,332	6.6	812	▲ 7.5	87,023	▲ 7.1
8月	24,192	0.1	360,429	1.8	1,490	▲ 4.1	5,805	▲ 5.5	682,693	4.1	26,689	▲ 10.7	412	▲ 13.8	156,780	▲ 6.6
9月	24,036	0.1	360,704	1.8	1,640	4.5	5,388	▲ 6.9	555,256	▲ 11.8	35,854	15.0	69	▲ 27.4	21,698	▲ 39.6
10月																
11月																
12月																
30年 1月																
2月																
3月																

(資料) 青森労働局職業安定部職業安定課「雇用保険事業統計」。(注1) 年度分のうち「1.適用事業所数」、「2.被保険者数」、「3-②.受給者実人員」は月平均の数値

(注2) 各月分のうち「1.適用事業所数」、「2.被保険者数」は月末現在の数値。

(注3) 「3-①受給資格決定件数」は「高齢者」を含む。

## 安定所別職業紹介状況（1～全数）

（単位：人、%、倍）

		県合計	青森	八戸	弘前	むつ	野辺地	五所川原	三沢	黒石	
求職者	新規	当月計	5,681	1,448	1,328	955	257	182	529	653	329
		うち常用	5,567	1,415	1,322	930	254	182	505	651	308
		うち女	3,287	850	755	550	157	102	299	392	182
		うち中高年	2,336	564	544	406	99	71	234	281	137
	規	前月計	5,727	1,422	1,247	1,058	274	166	564	632	364
		前年同月計	6,218	1,571	1,465	1,105	258	172	543	711	393
	有効	当月計	22,442	5,770	5,209	4,169	1,045	738	2,017	2,288	1,206
		うち常用	22,157	5,712	5,189	4,098	1,032	732	1,956	2,282	1,156
		うち女	12,599	3,270	2,909	2,282	633	407	1,097	1,341	660
		うち中高年	10,276	2,452	2,458	1,894	503	362	972	1,057	578
		前月計	23,369	5,714	5,147	4,907	1,061	700	2,213	2,265	1,362
		前年同月計	23,525	5,879	5,275	4,511	1,052	771	2,163	2,515	1,359
求人	新規	当月計	12,081	3,623	3,049	2,182	527	363	661	1,278	398
		うち常用	10,405	3,017	2,804	1,743	469	313	597	1,125	337
		前月計	11,861	3,461	2,894	2,100	513	438	658	1,279	518
	有効	前年同月計	11,496	3,369	2,979	2,154	417	405	649	1,160	363
		当月計	31,766	9,676	7,612	5,486	1,464	1,121	1,831	3,408	1,168
		うち常用	27,602	8,112	6,967	4,460	1,344	1,012	1,618	3,066	1,023
就職件数	新規	前月計	31,165	9,440	7,700	5,165	1,460	1,194	1,800	3,256	1,150
		前年同月計	30,051	8,939	7,639	5,319	1,287	1,080	1,599	3,152	1,036
		当月計	2,612	581	576	508	114	70	254	354	155
		うち常用	2,289	523	514	432	104	65	214	305	132
		うち女	1,549	365	329	286	69	41	151	212	96
	うち中高年	1,058	239	224	213	33	25	110	151	63	
有効	うち保	582	146	114	123	21	17	58	77	26	
	前月計	2,394	537	545	444	104	66	275	259	164	
就職率	前年同月計	2,774	556	669	553	129	68	235	352	212	
	当月	46.0	40.1	43.4	53.2	44.4	38.5	48.0	54.2	47.1	
	前月	41.8	37.8	43.7	42.0	38.0	39.8	48.8	41.0	45.1	
求人倍率	新規	前年同月	44.6	35.4	45.7	50.0	50.0	39.5	43.3	49.5	53.9
		当月	2.13	2.50	2.30	2.28	2.05	1.99	1.25	1.96	1.21
		前月	2.07	2.43	2.32	1.98	1.87	2.64	1.17	2.02	1.42
	有効	前年同月	1.85	2.14	2.03	1.95	1.62	2.35	1.20	1.63	0.92
		当月	1.42	1.68	1.46	1.32	1.40	1.52	0.91	1.49	0.97
		前月	1.33	1.65	1.50	1.05	1.38	1.71	0.81	1.44	0.84
効	前年同月	1.28	1.52	1.45	1.18	1.22	1.40	0.74	1.25	0.76	

（資料）青森労働局職業安定部職業安定課「職業安定業務統計」。

（注1）新規学卒関係を除く。

（注2）就職率＝就職件数÷新規求職×100。

（注3）「求人倍率」は原数値。

（注4）「就職件数」の「うち保」は雇用保険受給者。

## 安定所別職業紹介状況(2～一般)

(単位:人、%、倍)

		県合計	青森	八戸	弘前	むつ	野辺地	五所川原	三沢	黒石		
求 新	当 月 計	4,024	1,019	950	671	164	135	388	448	249		
	うち 常 用	3,922	993	947	647	161	135	364	446	229		
	うち 女	1,868	490	437	307	71	60	176	211	116		
	うち中高年	1,478	350	336	255	63	53	158	172	91		
	規 前 月 計	4,250	1,008	923	851	182	119	443	449	275		
	前 年 同 月 計	4,433	1,081	1,018	831	163	120	395	520	305		
	職 効	当 月 計	15,465	3,994	3,509	2,990	623	496	1,458	1,531	864	
		うち 常 用	15,214	3,952	3,494	2,923	610	491	1,401	1,525	818	
		うち 女	7,044	1,896	1,585	1,359	277	209	635	700	383	
		うち中高年	6,457	1,471	1,495	1,264	289	236	660	665	377	
		前 月 計	16,432	3,966	3,437	3,737	637	468	1,645	1,523	1,019	
		前 年 同 月 計	16,439	4,097	3,567	3,267	643	541	1,565	1,743	1,016	
求 新 規	当 月 計	7,672	2,107	2,046	1,414	275	268	416	869	277		
	うち 常 用	6,688	1,790	1,949	1,084	241	233	375	765	251		
	前 月 計	7,506	1,958	1,988	1,286	326	329	423	831	365		
	前 年 同 月 計	7,054	1,858	1,889	1,374	203	289	382	798	261		
	人 効	当 月 計	20,044	5,510	5,106	3,418	862	840	1,189	2,281	838	
		うち 常 用	17,652	4,642	4,879	2,715	800	766	1,032	2,056	762	
		前 月 計	19,497	5,386	5,105	3,219	838	875	1,162	2,100	812	
		前 年 同 月 計	18,567	4,952	4,810	3,429	716	798	1,026	2,125	711	
		就 職 件 数	当 月 計	1,662	349	378	332	67	44	183	209	100
			うち 常 用	1,483	330	341	284	63	41	155	184	85
	うち 女		765	181	159	148	31	19	92	85	50	
	うち中高年		599	109	124	132	21	15	79	86	33	
うち 保	423		105	87	88	17	7	48	51	20		
前 月 計	1,579		341	338	315	58	53	188	167	119		
前 年 同 月 計	1,767	336	424	343	68	45	153	239	159			
就 職 率	当 月	41.3	34.2	39.8	49.5	40.9	32.6	47.2	46.7	40.2		
	前 月	37.2	33.8	36.6	37.0	31.9	44.5	42.4	37.2	43.3		
	前 年 同 月	39.9	31.1	41.7	41.3	41.7	37.5	38.7	46.0	52.1		
求 人 倍 率	新 当 月	1.91	2.07	2.15	2.11	1.68	1.99	1.07	1.94	1.11		
	新 前 月	1.77	1.94	2.15	1.51	1.79	2.76	0.95	1.85	1.33		
	規 前 年 同 月	1.59	1.72	1.86	1.65	1.25	2.41	0.97	1.53	0.86		
	有 当 月	1.30	1.38	1.46	1.14	1.38	1.69	0.82	1.49	0.97		
	有 前 月	1.19	1.36	1.49	0.86	1.32	1.87	0.71	1.38	0.80		
	効 前 年 同 月	1.13	1.21	1.35	1.05	1.11	1.48	0.66	1.22	0.70		

(資料) 青森労働局職業安定部職業安定課「職業安定業務統計」。

(注1) 新規学卒関係、パートタイム関係及び一般日雇関係を除く。

(注2) 就職率=就職件数÷新規求職×100。

(注3) 「求人倍率」は原数値。

(注4) 「就職件数」の「うち保」は雇用保険受給者。

## 安定所別職業紹介状況（3～パートタイム）

（単位：人、%、倍）

		県合計	青森	八戸	弘前	むつ	野辺地	五所川原	三沢	黒石	
求	新規	当月計	1,657	429	378	284	93	47	141	205	80
		うち女	1,419	360	318	243	86	42	123	181	66
	前月計	1,477	414	324	207	92	47	121	183	89	
	前年同月計	1,785	490	447	274	95	52	148	191	88	
職	有効	当月計	6,977	1,776	1,700	1,179	422	242	559	757	342
		うち女	5,555	1,374	1,324	923	356	198	462	641	277
	前月計	6,937	1,748	1,710	1,170	424	232	568	742	343	
	前年同月計	7,086	1,782	1,708	1,244	409	230	598	772	343	
人	新規	当月計	4,409	1,516	1,003	768	252	95	245	409	121
		前月計	4,355	1,503	906	814	187	109	235	448	153
		前年同月計	4,442	1,511	1,090	780	214	116	267	362	102
	有効	当月計	11,722	4,166	2,506	2,068	602	281	642	1,127	330
		前月計	11,668	4,054	2,595	1,946	622	319	638	1,156	338
		前年同月計	11,484	3,987	2,829	1,890	571	282	573	1,027	325
就職	件数	当月計	950	232	198	176	47	26	71	145	55
		うち女	784	184	170	138	38	22	59	127	46
	前月計	815	196	207	129	46	13	87	92	45	
	前年同月計	1,007	220	245	210	61	23	82	113	53	
率	当 月	57.3	54.1	52.4	62.0	50.5	55.3	50.4	70.7	68.8	
	前 月	55.2	47.3	63.9	62.3	50.0	27.7	71.9	50.3	50.6	
	前年同月	56.4	44.9	54.8	76.6	64.2	44.2	55.4	59.2	60.2	
求人	新規	当 月	2.66	3.53	2.65	2.70	2.71	2.02	1.74	2.00	1.51
		前 月	2.95	3.63	2.80	3.93	2.03	2.32	1.94	2.45	1.72
		前年同月	2.49	3.08	2.44	2.85	2.25	2.23	1.80	1.90	1.16
	有効	当 月	1.68	2.35	1.47	1.75	1.43	1.16	1.15	1.49	0.96
		前 月	1.68	2.32	1.52	1.66	1.47	1.38	1.12	1.56	0.99
		前年同月	1.62	2.24	1.66	1.52	1.40	1.23	0.96	1.33	0.95

（資料）青森労働局職業安定部職業安定課「職業安定業務統計」。

（注1）就職率＝就職件数÷新規求職×100。

（注2）「求人倍率」は原数値。

平成29年度 出稼労働者【県外】職業紹介状況(平成28年度対比)

I 職業紹介状況

青森労働局職業安定部

年度	区分	4月	5月	6月	7月	8月	9月	10月	11月	12月	1月	2月	3月	年度計
29年度	求職	281	220	68	59	66	59							753
	就職	11	7	21	9	23	23							94
28年度	求職	386	277	85	66	135	50	61	156	179	73	30	62	1,560
	就職	18	13	15	11	29	30	29	26	13	18	12	7	221
増減率	求職	▲27.2	▲20.6	▲20.0	▲10.6	▲51.1	18.0							▲51.7
	就職	▲38.9	▲46.2	40.0	▲18.2	▲20.7	▲23.3							▲57.5

II 産業別就職状況

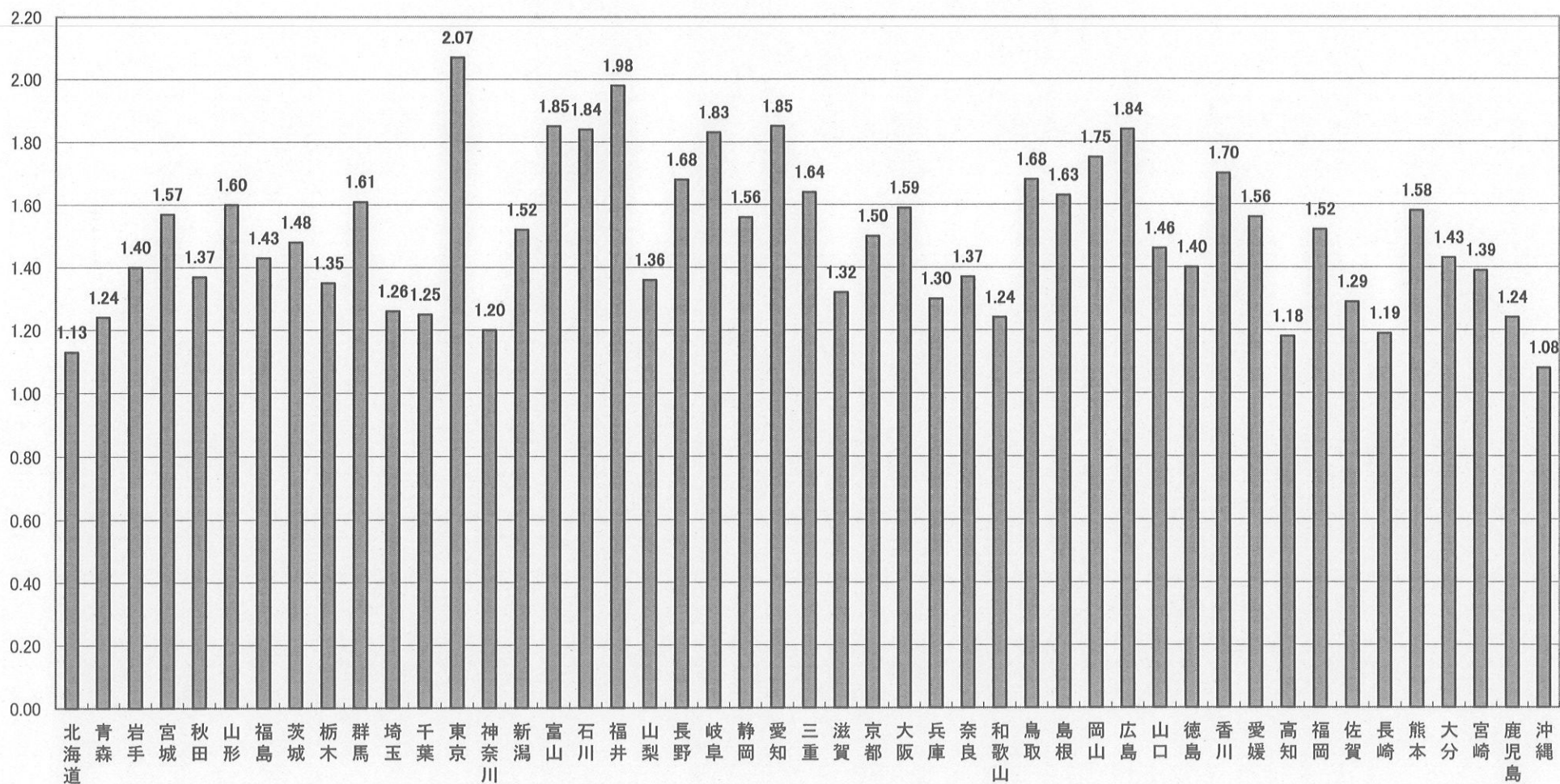
産業	年度	4月	5月	6月	7月	8月	9月	10月	11月	12月	1月	2月	3月	年度計
建設業	29年度	1	0	4	0	2	3							10
	28年度	3	2	0	0	5	3	1	2	3	4	5	2	30
製造業	29年度	10	7	15	7	20	19							78
	28年度	14	11	14	10	22	25	18	18	8	12	7	4	163
その他の産業	29年度	0	0	2	2	1	1							6
	28年度	1	0	1	1	2	2	10	6	2	2	0	1	28

III 地域別就職状況

地域	年度	4月	5月	6月	7月	8月	9月	10月	11月	12月	1月	2月	3月	年度計
合計	29年度	11	7	21	9	23	23	0	0	0	0	0	0	94
	28年度	18	13	15	11	29	30	29	26	13	18	12	7	221
埼玉	29年度	0	0	0	2	0	1							3
	28年度	2	0	2	0	1	3	0	0	0	0	0	0	8
東京	29年度	8	6	7	3	18	15							57
	28年度	11	9	9	7	25	21	18	15	6	8	3	2	134
神奈川	29年度	1	0	2	0	3	1							7
	28年度	1	1	0	0	0	1	1	1	2	4	5	2	18
静岡	29年度	0	0	0	0	0	1							1
	28年度	0	0	0	0	0	1	1	0	0	0	0	0	2
愛知	29年度	1	1	2	2	0	1							7
	28年度	1	2	1	2	1	3	2	0	0	2	1	3	18
その他	29年度	1	0	10	2	2	4							19
	28年度	3	1	3	2	2	1	7	10	5	4	3	0	41

(注) 求職…出稼労働者として就職を希望し、就職できる状態にある数

都道府県別有効求人倍率：季節調整値  
 (新規学卒者を除きパートタイムを含む)  
 平成29年9月 全国平均 1.52倍 [原数値1.54倍]



(注) 季節調整値計算(季節調整値替え)は、毎年過去1年分のデータが揃う年初に行われ、季節調整済系列が改訂される。  
 (資料出所) 厚生労働省「職業安定業務統計」。