

取 扱 注 意
平成 29 年 9 月 29 日 (金)
午 前 8 : 3 0 解 禁

職 業 安 定 業 務 取 扱 月 報

(平 成 29 年 8 月 分)

も く じ

1	労働市場の動き	1～3	ページ
2	受理地別 求人倍率・求人・求職の動き	4～6	〃
3	就業地別 求人倍率・求人の動き	7～9	〃
4	職業紹介・雇用保険主要指標	10	〃
5	職業紹介状況	11～13	〃
6	産業別新規求人・充足状況	14	〃
7	職業別常用新規求職・求人就職状況	15	〃
8	雇用保険業務取扱状況	16	〃
9	安定所別職業紹介状況	17～19	〃
10	出稼労働者県外職業紹介状況	20	〃
11	都道府県別有効求人倍率（季節調節値）	21	〃

青森労働局職業安定部職業安定課

労働市場の動き(平成29年8月)

青森労働局職業安定部職業安定課

○ 景気の動向

(1) 国内

景気は、緩やかな回復基調が続いている。個人消費は、緩やかに持ち直している。設備投資は、持ち直している。輸出は、持ち直している。生産は、持ち直している。企業収益は、改善している。企業の業況判断は、改善している。雇用情勢は、改善している。消費者物価は、横ばいとなっている。

先行きについては、雇用・所得環境の改善が続くなかで、各種政策の効果もあって、緩やかに回復していくことが期待される。ただし、海外経済の不確実性や金融資本市場の変動の影響に留意する必要がある。

【内閣府】

(2) 県内

県内の景気は、緩やかに回復している。最終需要動向をみると、個人消費は、回復しつつある。すなわち、家電販売、乗用車販売は、持ち直しが続くなか、大型小売店販売は、回復しつつある。

住宅投資は、持ち直している。設備投資は、2017年度計画をみると、製造業の増加から前年を上回る計画となっている。公共投資は、横ばい圏内で推移している。

生産動向をみると、基調として増加している。すなわち、業務用機械、電気機械等は、高水準で推移している。紙・パルプは、増加している。窯業・土石は、緩やかに持ち直している。食料品は、横ばい圏内で推移している。

【日本銀行青森支店】

東京商工リサーチ青森支店によると、平成29年8月の県内企業倒産件数は(負債額1,000万円以上)は3件で前年同月比50.0%(1件)増加したが、平成26年6月以降40ヶ月連続して一桁台が継続している。負債総額は3億9,200万円(前月比28億6,800万円、88.0%減少。前年同月比3億6,200万円、1,206.7%増加。)と前年同月が市場3番目の少なさとなっていたことから、大幅に増加した形となった。

産業別では、農林漁業が1件、卸売・小売業が2件であり、倒産原因は、販売不振2件、既往のシワ寄せ1件で、不況型倒産が100.0%を占めた。

東日本大震災発生以降、金融機関における返済条件緩和や原油価格の下落等、様々な要因が重なり合い、倒産の発生が抑制されているとみられる。人手不足は徐々に深刻化しているものの、現状では企業収益を圧迫するほどには達していないとみられるとしている。 【東京商工リサーチ】

労働需給面では、5人以上の解雇者(希望退職者の募集等を含む)を出した企業整理離職者状況をみると、平成28年8月の10事業所、解雇者数91人に対し、平成29年8月は9事業所、131人と、事業所数は1件(10.0%)減少したものの、30人以上の大量解雇が発生したため、解雇者数は40人(44.0%)増加した。

雇用情勢をみると、月間有効求職者数(季節調整値)は24,887人で前月に比べ455人増加、月間有効求人人数(同)は31,378人で前月に比べ1,019人増加し、初めて31,000人を上回った。有効求人倍率(同)は1.26倍(前年同月1.10倍)となり、前月を0.02ポイント上回った。

新規求人倍率(季節調整値)は1.73倍(前年同月1.49倍)で、前月の1.59倍を0.14ポイント上回った。

また、就業地別有効求人倍率(同)1.34倍となり前月を0.01ポイント上回った(参考指標)

○ 労働市場の概況

月間有効求人全数(学卒を除きパートタイムを含む実数)は、前年同月比8.9%(2,557人)増加の31,165人、全数のうち常用(パートタイムを除く実数)は同11.2%(1,734人)増加の17,162人となった。

月間有効求職者全数(同)は、前年同月比3.0%(733人)減少の23,369人、全数のうち常用(同)は同4.8%(775人)減少の15,211人となった。

この結果、全数の有効求人倍率(原数値)は1.33倍となり、前年同月を0.15ポイント上回った。新規求人倍率(原数値)は2.07倍で、前年同月を0.26ポイント上回った。

一方、パートタイム有効求人全数(実数)は、前年同月比7.1%(774人)増加の11,668人、同有効求職者全数(同)は前年同月比0.5%(33人)減少の6,937人となり、同有効求人倍率は1.68倍(前年同月1.56倍)となった。

○ 求人の動向

新規求人全数(学卒を除きパートタイムを含む実数)は、前年同月比9.7%(1,053人)増加の11,861人、全数のうち常用(パートタイムを除く実数)は同14.3%(809人)増加の6,465人、臨時・季節は同4.8%(48人)増加の1,041人、パートタイムは同4.7%(196人)増加の4,355人となった。

また、産業別における新規求人全数のうち前年同月比は、建設業26.9%(320人)、電気・ガス・熱供給、水道業16.7%(2人)、情報通信業16.0%(20人)、運輸業、郵便業16.0%(85人)、卸売・小売業4.3%(88人)、学術研究、専門・技術サービス業77.9%(81人)、生活関連サービス業、娯楽業8.5%(40人)、教育、学習支援業24.6%(35人)、医療、福祉15.9%(333人)、複合サービス事業106.2%(86人)、サービス業17.2%(205人)、公務、その他15.6%(22人)等で増加したが、農・林・漁業15.6%(63人)、製造業6.9%(68人)、金融業・保険業30.3%(43人)、不動産業、物品賃貸業17.8%(28人)、宿泊業、飲食サービス業6.4%(62人)で減少した。なお、鉱業では増減なし。

製造業の内訳をみると、繊維工業70.0%(28人)、窯業・土石製品製造業78.6%(11人)、鉄鋼業・非鉄金属製造業116.7%(21人)、はん用・生産用機器製造業170.0%(17人)、業務用機械器具製造業68.0%(17人)、電気機械器具製造業6.0%(3人)、情報通信機械器具製造業27.3%(3人)、輸送用機械器具製造業200.0%(20人)、その他の製造業250.0%(5人)等で増加したが、食料品、飲料・たばこ・飼料製造業23.2%(113人)、木材・木製品、(家具・装備品)製造業32.1%(9人)、パルプ・紙・紙加工品製造業48.8%(20人)、印刷・同関連業70.6%(24人)、化学、石油・石炭製品、プラスチック、ゴム製品関係15.4%(2人)、金属製品製造業8.7%(9人)、電子部品・デバイス・電子回路製造業15.4%(16人)等で減少した。

○ 求職の動向

新規求職申込件数全数(学卒を除きパートタイムを含む実数)は、前年同月比4.0%(239件)減少の5,727件となった。全数のうち常用(パートタイムを除く)は同2.8%(110件)減少の3,828件、臨時・季節(同)は同20.1%(106件)減少の422件、パートタイムは前年同月比1.5%(23件)減少の1,477件となった。

中高年齢者(パートタイムを除く実数)は、同2.6%(44件)増加の1,734件となった

また、新規求職者全数における雇用保険受給資格決定件数の割合は33.2%(前年同月34.0%)、常用新規求職者に占める基本手当受給資格決定件数の割合は35.1%(同36.1%)となっている。

常用新規求職者(パートタイムを含む実数)の希望職種別構成は、専門的・技術的職業9.9%(前年同月8.9%)、事務的職業23.1%(同22.3%)、販売の職業9.7%(同10.4%)、サービスの職業15.8%(同15.8%)、生産工程の職業9.6%(同10.7%)、運搬・清掃・包装の職業20.4%(同20.7%)などとなっている。

○ 就職の動向

就職全数(学卒を除きパートタイムを含む実数)は、前年同月比3.3%(81件)減少の2,394件、全数のうち常用(パートタイムを除く実数)は同5.7%(85件)減少の1,404件、臨時・季節(同)は前年同月比14.6%(30件)減少の175件、パートタイムは同4.4%(34件)増加し815件となった。

また、雇用保険基本手当受給者(パートタイムを除く実数)の就職件数は前年同月比3.3%(15件)減少し、440件となった。

基本手当受給資格決定件数(高年齢を含む)に対する就職率は29.5%(前年同月29.3%)と0.2ポイント前年同月を上回った。

パートを含む常用の新規求職者に対する就職率をみると、全数で39.7%(同39.7%)となっている。

また、常用就職者全数に対する職種別構成は、専門的・技術的職業11.1%、事務的職業16.2%、販売の職業5.7%、サービスの職業21.3%、生産工程の職業11.8%、運搬・清掃・包装等の職業20.7%などとなっている。

○ 充足の動向

充足全数(学卒を除きパートタイムを含む実数)は、前年同月比1.9%(43件)減少の2,245件となった。

また、産業別でみると、充足全数のうち前年同月比、農・林・漁業3.5%(3件)、建設業13.4%(21件)、運輸業、郵便業28.3%(43件)、金融業・保険業7.7%(1件)、学術研究、専門・技術サービス業20.5%(8件)、宿泊業、飲食サービス業16.0%(19件)、複合サービス事業121.1%(23件)、公務、その他27.4%(17件)等で増加したが、製造業15.2%(45件)、電気・ガス・熱供給、水道業66.7%(6件)、情報通信業23.8%(5件)、卸売・小売業16.6%(68件)、不動産業、物品賃貸業37.5%(9件)、生活関連サービス業、娯楽業17.9%(15件)、教育、学習支援業38.9%(14件)、医療、福祉1.1%(6件)、サービス業4.6%(10件)等で減少した。なお、鉱業では増減なし。

製造業の内訳をみると、印刷・同関連業75.0%(6件)、化学、石油・石炭製品、プラスチック、ゴム製品関係16.7%(1件)、窯業・土石製品製造業60.0%(3件)、金属製品製造業31.6%(6件)、はん用・生産用機器製造業60.0%(3件)、電子部品・デバイス・電子回路製造業34.8%(8件)、電気機械器具製造業21.4%(3件)、情報通信機械器具製造業50.0%(1件)等で増加したが、食料品、飲料・たばこ・飼料製造業31.5%(45件)、繊維工業76.9%(20件)、木材・木製品、(家具・装備品)製造業55.6%(5件)、パルプ・紙・紙加工品製造業16.7%(2件)、鉄鋼業・非鉄金属製造業25.0%(1件)、業務用機械器具製造業20.0%(1件)、輸送用機械器具製造業8.3%(1件)、その他の製造業25.0%(1件)等で減少した。

○ 地域雇用開発助成金に係る事業所設置及び雇入れ計画書受理状況

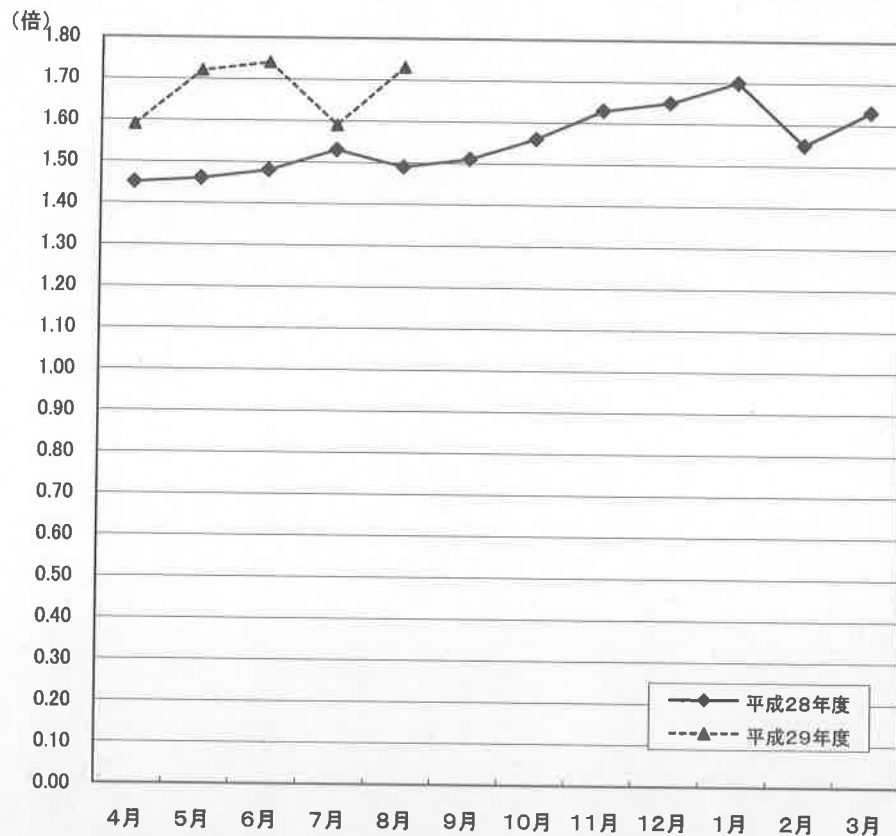
・ 計画書受理件数	2件	[前年同月	4件]
・ 雇入れ予定人数	23人	[前年同月	22人]

○ 雇用調整助成金等の支給状況

・ 休業実施計画届受理件数	7件	[前年同月	9件]
・ 支給件数、金額	11件	22,604千円	
	[前年同月	6件	468千円]

受理地別 新規求人倍率の動き(全数)

(季節調整値)

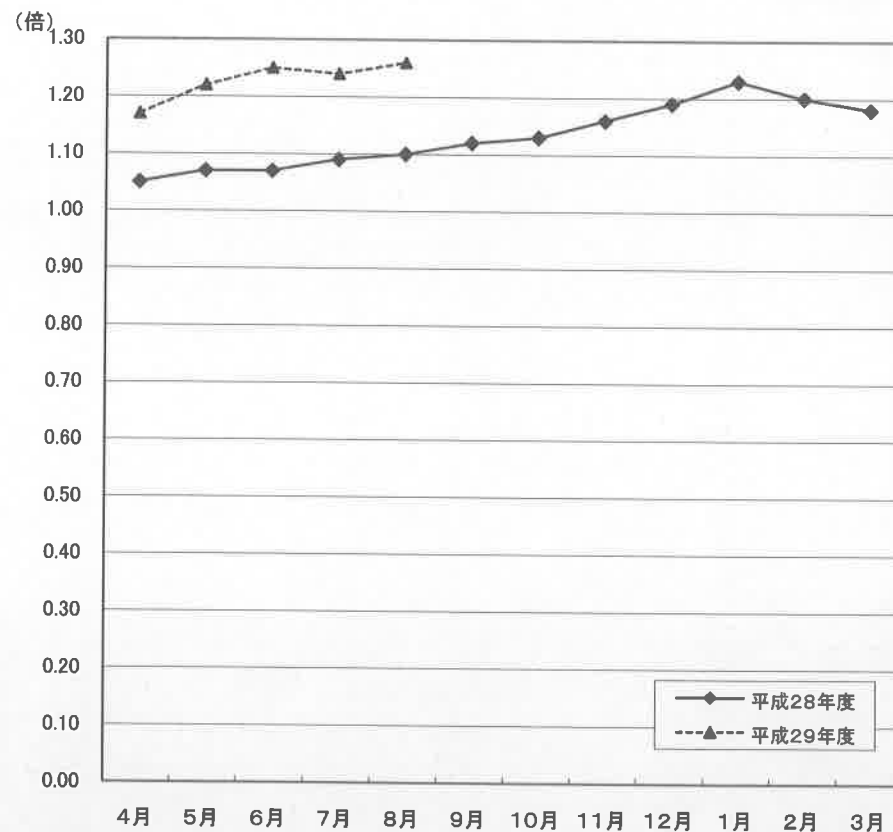


	4月	5月	6月	7月	8月	9月	10月	11月	12月	1月	2月	3月
平成28年度	1.45	1.46	1.48	1.53	1.49	1.51	1.56	1.63	1.65	1.70	1.55	1.63
平成29年度	1.59	1.72	1.74	1.59	1.73							

※ 季節調整法は、センサス局法Ⅱ(X-12ARIMA)による。なお、平成28年12月以前の数値は新季節指数により改訂されている。

受理地別 有効求人倍率の動き(全数)

(季節調整値)

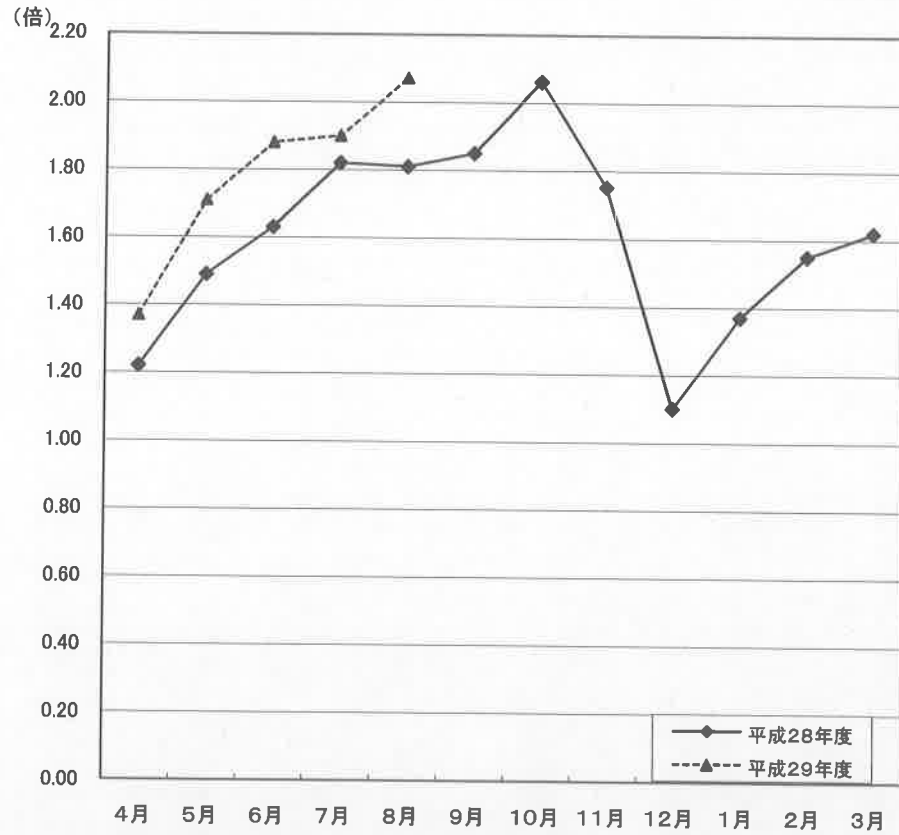


	4月	5月	6月	7月	8月	9月	10月	11月	12月	1月	2月	3月
平成28年度	1.05	1.07	1.07	1.09	1.10	1.12	1.13	1.16	1.19	1.23	1.20	1.18
平成29年度	1.17	1.22	1.25	1.24	1.26							

※ 季節調整法は、センサス局法Ⅱ(X-12ARIMA)による。なお、平成28年12月以前の数値は新季節指数により改訂されている。

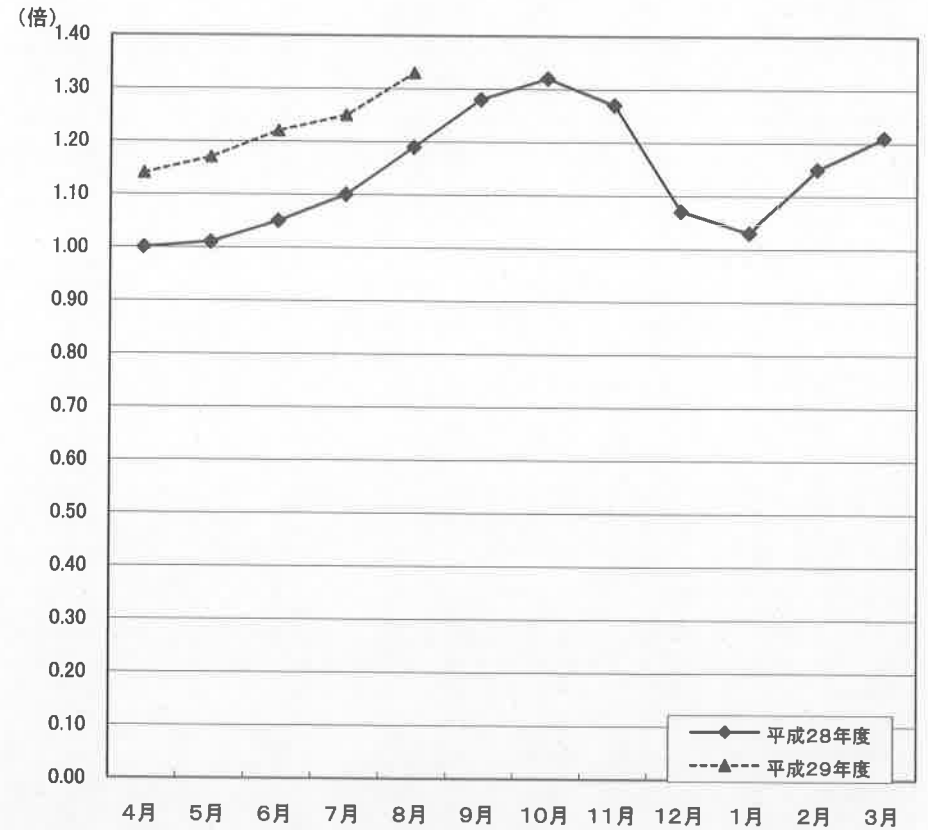
受理地別 新規求人倍率の動き(全数)

(原数値)



受理地別 有効求人倍率の動き(全数)

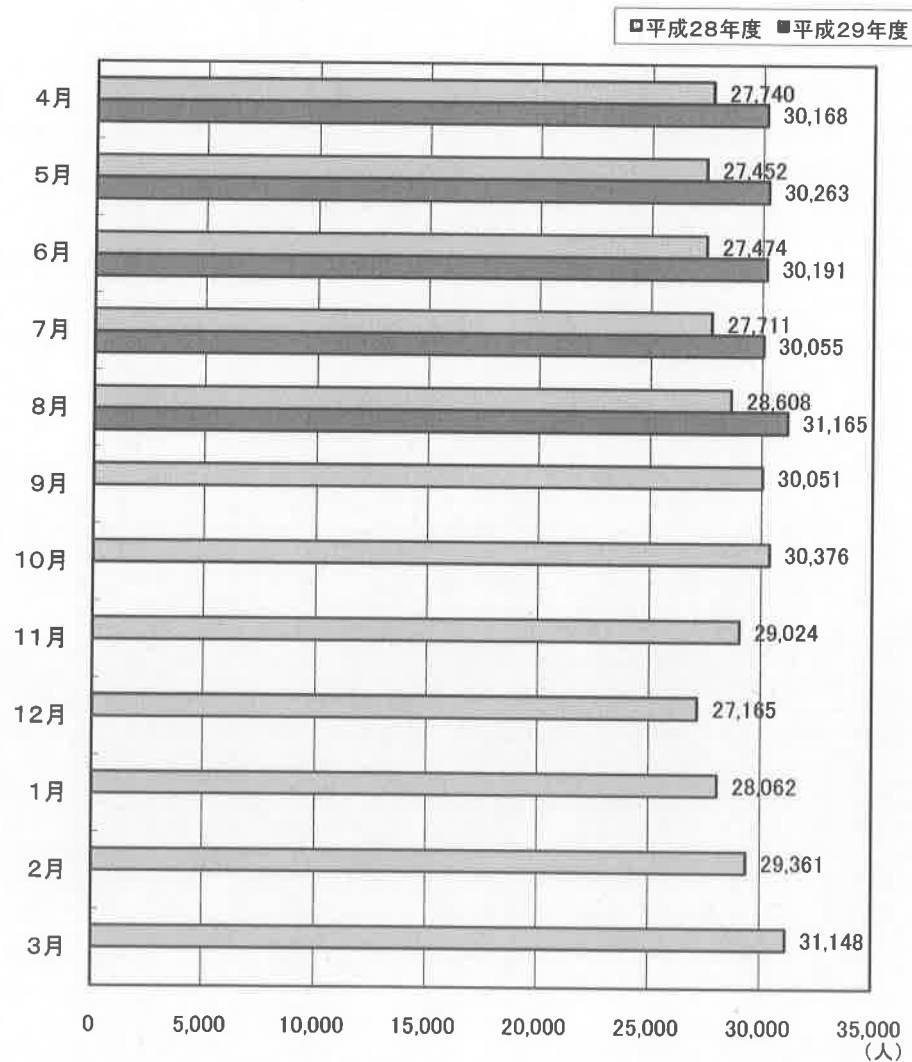
(原数値)



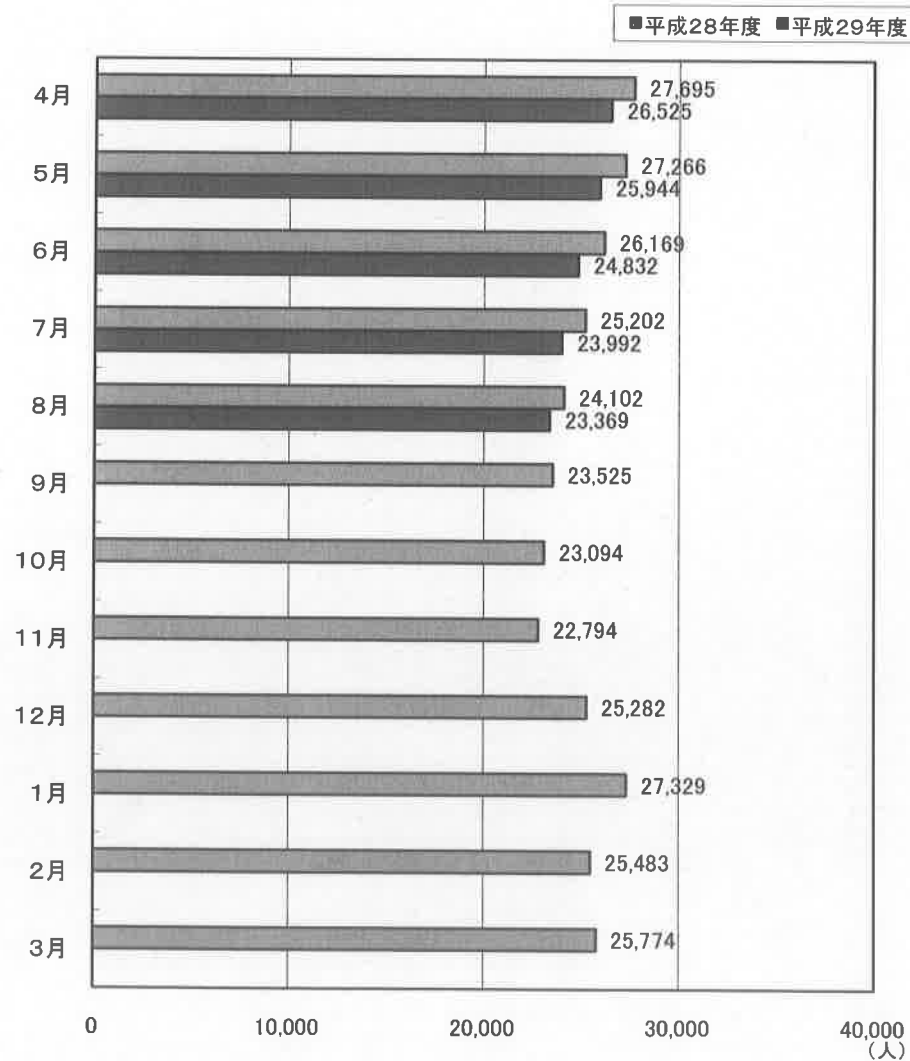
	4月	5月	6月	7月	8月	9月	10月	11月	12月	1月	2月	3月
平成28年度	1.22	1.49	1.63	1.82	1.81	1.85	2.06	1.75	1.10	1.37	1.55	1.62
平成29年度	1.37	1.71	1.88	1.90	2.07							

	4月	5月	6月	7月	8月	9月	10月	11月	12月	1月	2月	3月
平成28年度	1.00	1.01	1.05	1.10	1.19	1.28	1.32	1.27	1.07	1.03	1.15	1.21
平成29年度	1.14	1.17	1.22	1.25	1.33							

受理地別 有効求人の動き(全数)

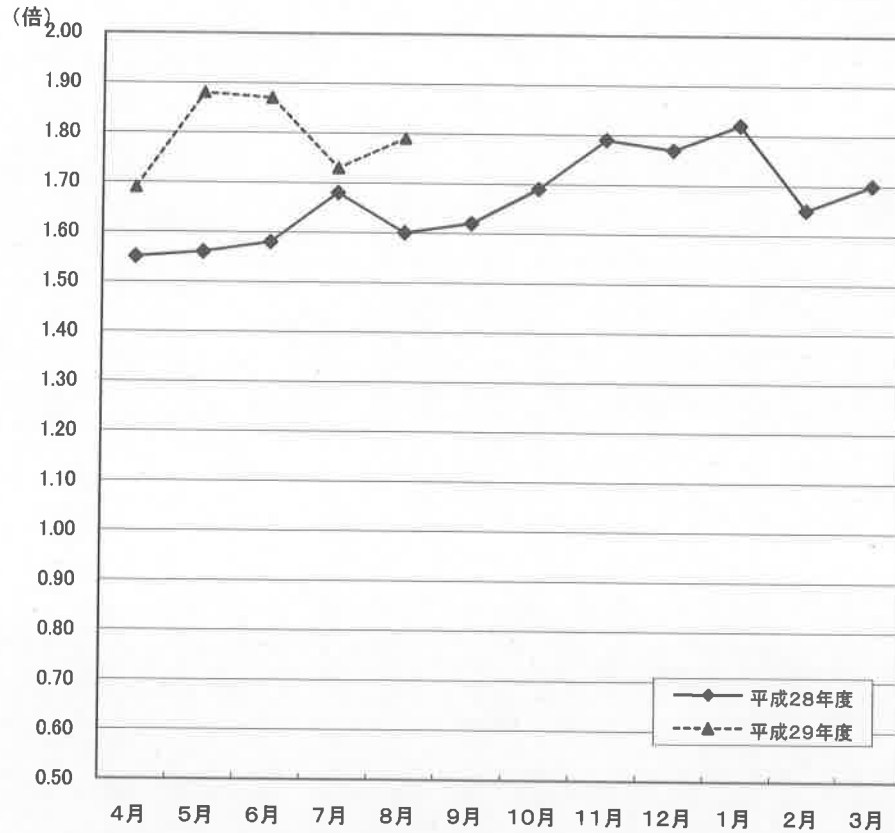


受理地別 有効求職の動き(全数)



就業地別 新規求人倍率の動き(全数)

(季節調整値)

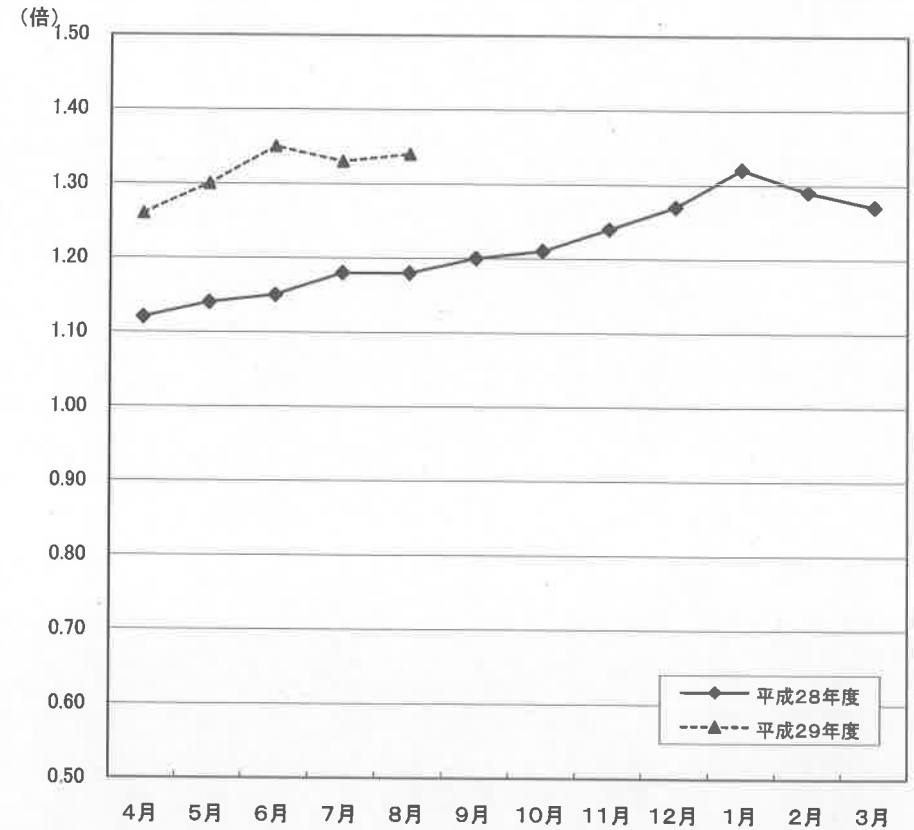


	4月	5月	6月	7月	8月	9月	10月	11月	12月	1月	2月	3月
平成28年度	1.55	1.56	1.58	1.68	1.60	1.62	1.69	1.79	1.77	1.82	1.65	1.70
平成29年度	1.69	1.88	1.87	1.73	1.79							

※ 季節調整法は、センサス局法Ⅱ(X-12ARIMA)による。なお、平成28年12月以前の数値は新季節指数により改訂されている。

就業地別 有効求人倍率の動き(全数)

(季節調整値)

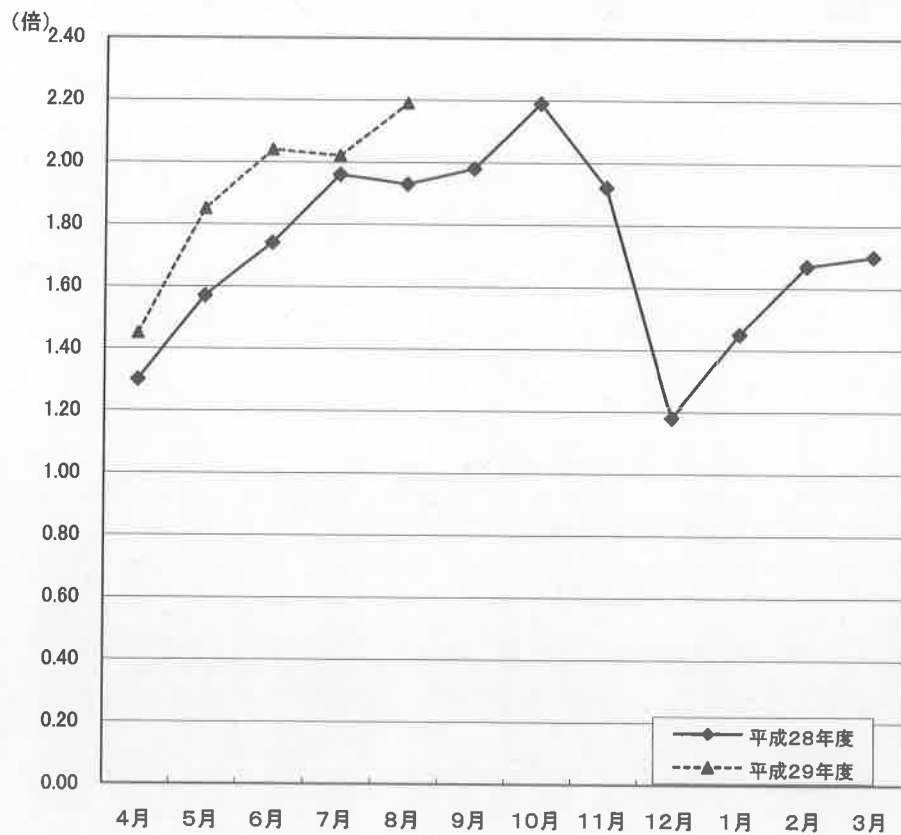


	4月	5月	6月	7月	8月	9月	10月	11月	12月	1月	2月	3月
平成28年度	1.12	1.14	1.15	1.18	1.18	1.20	1.21	1.24	1.27	1.32	1.29	1.27
平成29年度	1.26	1.30	1.35	1.33	1.34							

※ 季節調整法は、センサス局法Ⅱ(X-12ARIMA)による。なお、平成28年12月以前の数値は新季節指数により改訂されている。

就業地別 新規求人倍率の動き(全数)

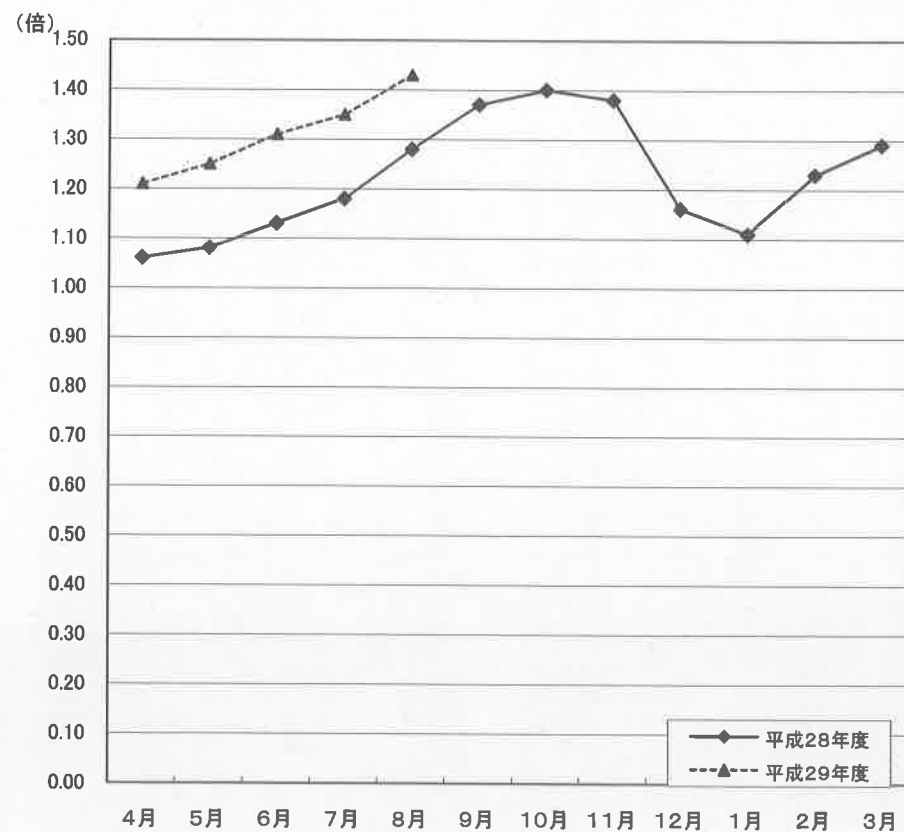
(原数値)



	4月	5月	6月	7月	8月	9月	10月	11月	12月	1月	2月	3月
平成28年度	1.30	1.57	1.74	1.96	1.93	1.98	2.19	1.92	1.18	1.45	1.67	1.70
平成29年度	1.45	1.85	2.04	2.02	2.19							

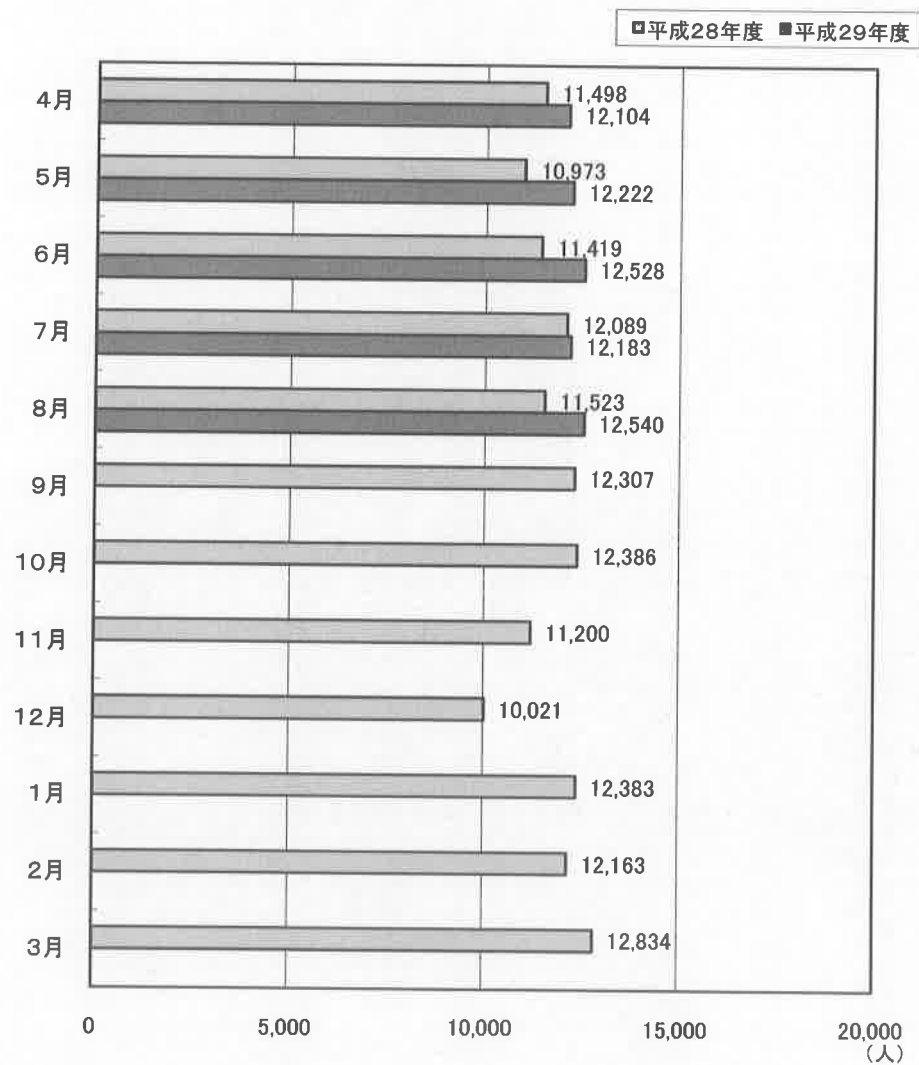
就業地別 有効求人倍率の動き(全数)

(原数値)

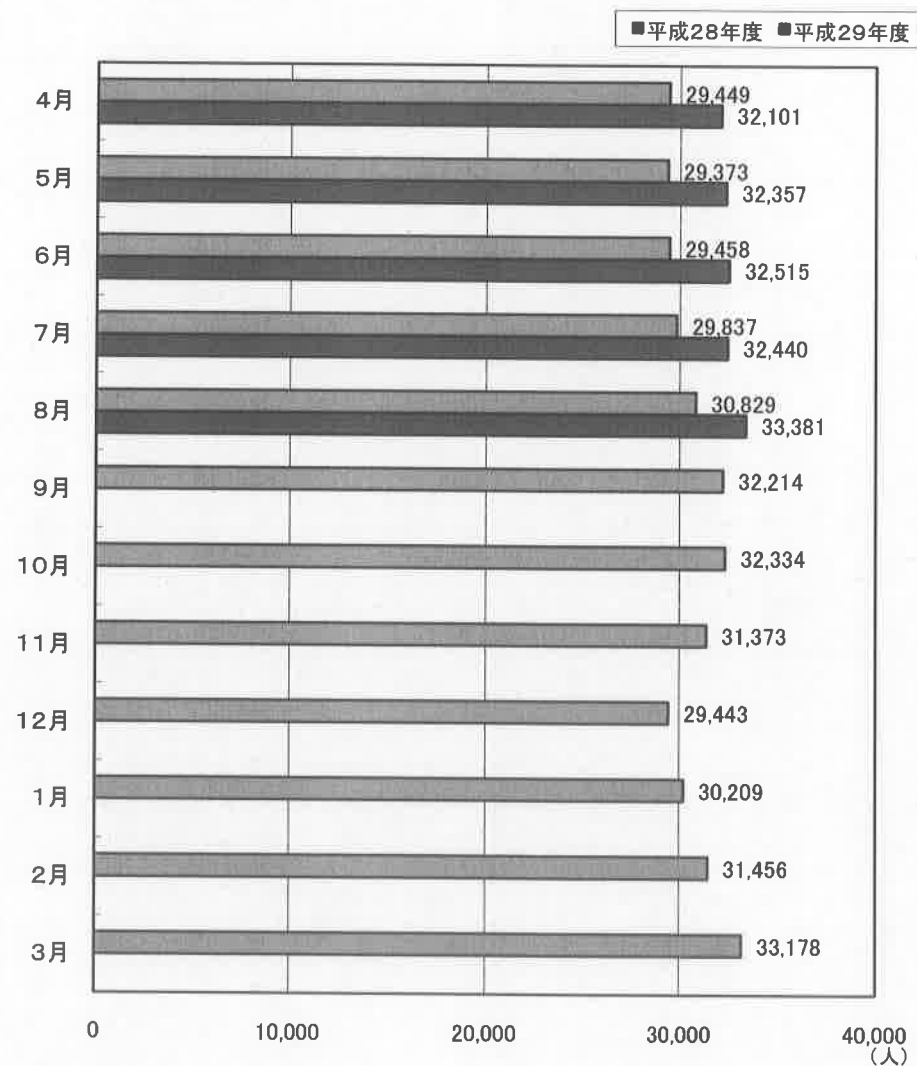


	4月	5月	6月	7月	8月	9月	10月	11月	12月	1月	2月	3月
平成28年度	1.06	1.08	1.13	1.18	1.28	1.37	1.40	1.38	1.16	1.11	1.23	1.29
平成29年度	1.21	1.25	1.31	1.35	1.43							

就業地別 新規求人の動き(全数)



就業地別 有効求人への動き(全数)



職業紹介・雇用保険主要指標

(単位:人、倍、%)

区 分				当 月	前 年 同 月	対前年同月比	区 分				当 月	前 年 同 月	対前年同月比
1	新規求職者数(2+3+4)	5,727	5,966	▲ 4.0	36	34のうち臨時・季節	33	44	▲ 25.0				
2	1のうち常用	3,828	3,938	▲ 2.8	37	充足数(38+39+40)	2,245	2,288	▲ 1.9				
3	1のうち臨時・季節	422	528	▲ 20.1	38	37のうち常用	1,314	1,390	▲ 5.5				
4	1のうちパートタイム	1,477	1,500	▲ 1.5	39	37のうち臨時・季節	145	159	▲ 8.8				
5	4のうち臨時・季節	14	11	27.3	40	37のうちパートタイム	786	739	6.4				
6	1のうち中高年者(パートタイムを除く)	1,734	1,690	2.6	41	40のうち臨時・季節	108	112	▲ 3.6				
7	6のうち常用	1,427	1,306	9.3	42	新規求人倍率(季節調整値・全数)	1.73	1.49	0.24				
8	月間有効求職者数(9+10+11)	23,369	24,102	▲ 3.0	43	新規求人倍率(原数値・全数)	2.07	1.81	0.26				
9	8のうち常用	15,211	15,986	▲ 4.8	44	新規求人倍率(原数値・常用)	1.92	1.68	0.24				
10	8のうち臨時・季節	1,221	1,146	6.5	45	新規求人倍率(原数値・臨時)	3.92	3.11	0.81				
11	8のうちパートタイム	6,937	6,970	▲ 0.5	46	有効求人倍率(季節調整値・全数)	1.26	1.10	0.16				
12	11のうち臨時・季節	38	36	5.6	47	有効求人倍率(原数値・全数)	1.33	1.19	0.14				
13	8のうち中高年者(パートタイムを除く)	7,222	7,219	0.0	48	有効求人倍率(原数値・常用)	1.22	1.07	0.15				
14	13のうち常用	6,312	6,367	▲ 0.9	49	有効求人倍率(原数値・臨時)	3.33	3.46	▲ 0.13				
15	新規求人数(16+17+18)	11,861	10,808	9.7	50	就職率(26÷1×100)	41.8	41.5	0.3				
16	15のうち常用	6,465	5,656	14.3	51	常用就職率(パートタイムを含む)	39.7	39.7	0.0				
17	15のうち臨時・季節	1,041	993	4.8	52	中高年就職率(31÷6×100)	33.6	33.4	0.2				
18	15のうちパートタイム	4,355	4,159	4.7	53	同上常用就職率(32÷7×100)	34.2	36.0	▲ 1.8				
19	18のうち臨時・季節	667	683	▲ 2.3	54	充足率(37÷15×100)	18.9	21.2	▲ 2.3				
20	月間有効求人数(21+22+23)	31,165	28,608	8.9	55	同上常用充足率(38÷16×100)	20.3	24.6	▲ 4.3				
21	20のうち常用	17,162	15,428	11.2	56	離職票交付枚数(基本手当・高年齢・短時間)	3,206	3,240	▲ 1.0				
22	20のうち臨時・季節	2,335	2,286	2.1	57	離職票交付枚数(短期特例)	275	300	▲ 8.3				
23	20のうちパートタイム	11,668	10,894	7.1	58	受給資格決定件数(59+60+61)	1,902	2,031	▲ 6.4				
24	23のうち臨時・季節	1,860	1,804	3.1	59	58のうち基本手当	1,344	1,420	▲ 5.4				
25	紹介件数	6,747	7,332	▲ 8.0	60	58のうち高年齢	146	133	9.8				
26	就職件数(27+28+29)	2,394	2,475	▲ 3.3	61	58のうち短期特例	412	478	▲ 13.8				
27	26のうち常用	1,404	1,489	▲ 5.7	62	初回受給者数(基本手当)	1,562	1,511	3.4				
28	26のうち臨時・季節	175	205	▲ 14.6	63	受給者実人員(64+65+66)	6,992	7,441	▲ 6.0				
29	26のうちパートタイム	815	781	4.4	64	63のうち基本手当	5,805	6,146	▲ 5.5				
30	29のうち臨時・季節	118	113	4.4	65	63のうち高年齢	135	150	▲ 10.0				
31	26のうち中高年者(パートタイムを除く)	582	564	3.2	66	63のうち短期特例	1,052	1,145	▲ 8.1				
32	31のうち常用	488	470	3.8	67	雇用保険支給金額(68+69+70)(千円)	866,182	853,654	1.5				
33	26のうち基本手当受給者(パートタイムを除く)	440	455	▲ 3.3	68	67のうち基本手当	682,693	655,957	4.1				
34	26のうち他県への就職	156	188	▲ 17.0	69	67のうち高年齢	26,689	29,881	▲ 10.7				
35	34のうち常用	123	144	▲ 14.6	70	67のうち短期特例	156,800	167,816	▲ 6.6				

(資料) 青森労働局職業安定部職業安定課「職業安定業務統計」「雇用保険事業統計」。

(注1) 「求人倍率」は新規学卒を除きパートタイムを含む。

(注2) 「うち常用」、「うち臨時・季節」はパートタイムを除く。

(注3) パートタイムを除く求人倍率(原数値)は次の通りである。()内は前年同月。

新規求人倍率 全数 1.77 (1.49) 常用 1.69 (1.44) 臨時・季節 2.47 (1.88)

有効求人倍率 全数 1.19 (1.03) 常用 1.13 (0.97) 臨時・季節 1.91 (1.99)

職業紹介状況（1～求職）

（単位：人、％）

区分	新規求職者数							月間有効求職者数						
	全数計	対前年同期比	うち常用	うち臨時季節	うちパートタイム	うち常用	うち中高年	全数計	対前年同期比	うち常用	うち臨時季節	うちパートタイム	うち常用	うち中高年
19年度	136,836	▲ 8.7	77,016	32,004	27,816	27,631	42,975	463,895	▲ 8.4	308,649	58,480	96,766	96,268	143,707
20年度	138,382	1.1	82,327	27,989	28,066	27,900	42,817	464,789	0.2	315,815	50,652	98,322	97,841	142,374
21年度	132,886	▲ 4.0	80,176	24,902	27,808	27,593	41,018	499,468	7.5	349,743	45,754	103,971	103,361	153,502
22年度	127,002	▲ 4.4	76,178	22,920	27,904	27,645	39,511	454,240	▲ 9.1	309,048	42,080	103,112	102,419	140,854
23年度	121,269	▲ 4.5	73,985	20,219	27,065	26,794	36,914	438,552	▲ 3.5	297,190	37,685	103,677	102,889	134,210
24年度	113,426	▲ 6.5	69,217	19,052	25,157	24,952	34,281	406,861	▲ 7.2	273,737	36,076	97,048	96,463	120,790
25年度	108,037	▲ 4.8	65,547	17,674	24,816	24,630	32,618	388,917	▲ 4.4	258,186	34,008	96,723	96,211	115,240
26年度	100,673	▲ 6.8	60,925	16,214	23,534	23,317	31,300	360,587	▲ 7.3	236,174	31,399	93,014	92,419	108,692
27年度	92,698	▲ 7.9	56,005	14,449	22,244	22,050	29,455	333,669	▲ 7.5	215,803	28,148	89,718	89,166	101,862
28年度合計	84,143	▲ 9.2	51,188	12,348	20,607	20,443	27,493	303,715	▲ 9.0	196,285	22,669	84,761	84,293	94,654
28年度月平均	7,012	▲ 9.2	4,266	1,029	1,717	1,704	2,291	25,310	▲ 9.0	16,357	1,889	7,063	7,024	7,888
28年 4月	8,878	▲ 12.4	5,636	666	2,576	2,559	2,810	27,695	▲ 10.0	18,653	1,133	7,909	7,858	8,365
5月	6,991	▲ 5.9	4,444	625	1,922	1,916	2,087	27,266	▲ 8.1	18,054	1,243	7,969	7,939	8,260
6月	6,555	▲ 12.0	4,107	705	1,743	1,731	2,017	26,169	▲ 9.9	17,193	1,219	7,757	7,724	7,947
7月	6,182	▲ 15.5	3,798	868	1,516	1,501	2,008	25,202	▲ 10.2	16,358	1,698	7,146	7,111	7,845
8月	5,966	▲ 6.0	3,938	528	1,500	1,489	1,690	24,102	▲ 10.2	15,986	1,146	6,970	6,934	7,219
9月	6,218	0.8	4,317	116	1,785	1,771	1,571	23,525	▲ 7.7	16,126	313	7,086	7,051	6,572
10月	5,849	▲ 14.1	4,027	155	1,467	1,459	1,523	23,094	▲ 8.5	15,983	239	6,872	6,841	6,415
11月	5,825	▲ 10.0	3,549	874	1,402	1,386	1,887	22,794	▲ 8.2	15,265	1,008	6,521	6,483	6,700
12月	8,516	▲ 12.1	3,288	3,950	1,278	1,259	3,999	25,282	▲ 9.9	14,348	4,706	6,228	6,184	9,005
29年 1月	8,531	▲ 6.9	4,472	2,414	1,645	1,632	3,214	27,329	▲ 9.3	14,977	6,060	6,292	6,250	10,105
2月	7,275	▲ 8.1	4,621	870	1,784	1,764	2,443	25,483	▲ 9.5	16,154	2,577	6,752	6,705	8,348
3月	7,557	▲ 5.9	4,991	577	1,989	1,976	2,244	25,774	▲ 5.9	17,188	1,327	7,259	7,213	7,873
29年 4月	8,371	▲ 5.7	5,231	613	2,527	2,511	2,692	26,525	▲ 4.2	17,484	1,169	7,872	7,831	8,261
5月	6,601	▲ 5.6	4,166	535	1,900	1,896	2,057	25,944	▲ 4.8	16,960	1,086	7,898	7,869	8,019
6月	6,137	▲ 6.4	3,801	620	1,716	1,701	1,979	24,832	▲ 5.1	16,041	1,074	7,717	7,680	7,700
7月	6,029	▲ 2.5	3,722	829	1,478	1,468	2,077	23,992	▲ 4.8	15,408	1,415	7,169	7,136	7,580
8月	5,727	▲ 4.0	3,828	422	1,477	1,463	1,734	23,369	▲ 3.0	15,211	1,221	6,937	6,899	7,222
9月														
10月														
11月														
12月														
30年 1月														
2月														
3月														
29年度合計	32,865	▲ 4.9	20,748	3,019	9,098	9,039	10,539	124,662	▲ 4.4	81,104	5,965	37,593	37,415	38,782

（資料）青森労働局職業安定部職業安定課「職業安定業務統計」。

（注）新規学卒を除く。「うち常用」、「うち臨時季節」、「うち中高年」はパートタイムを除く。

職業紹介状況（2～求人）

（単位：人、%、倍）

区分	新規求人数						月間有効求人数						求人倍率	
	全数計	対前年同期比	うち 常用	うち 臨時季節	うち パートタイム	うち うち常用	全数計	対前年同期比	うち 常用	うち 臨時季節	うち パートタイム	うち うち常用	原数値（全数）	
													新規	有効
19年度	95,978	▲ 1.0	51,101	7,758	37,119	31,804	220,548	▲ 0.1	121,927	15,572	83,049	72,905	0.70	0.48
20年度	78,211	▲ 18.5	40,268	6,278	31,665	26,955	175,719	▲ 20.3	94,097	12,137	69,485	61,261	0.57	0.38
21年度	70,531	▲ 9.8	33,163	7,293	30,075	24,119	144,270	▲ 17.9	72,014	12,054	60,202	50,311	0.53	0.29
22年度	81,517	15.6	39,063	8,602	33,852	26,990	175,685	21.8	87,064	16,189	72,432	60,098	0.64	0.39
23年度	91,255	11.9	44,865	10,396	35,994	29,019	201,475	14.7	101,956	20,817	78,702	64,937	0.75	0.46
24年度	103,937	13.9	51,688	11,842	40,407	32,984	248,510	23.3	125,821	25,977	96,712	80,270	0.92	0.61
25年度	114,605	10.3	57,548	12,016	45,041	37,162	281,820	13.4	143,151	27,132	111,537	92,975	1.06	0.72
26年度	116,464	1.6	59,973	10,175	46,316	38,168	292,936	3.9	153,613	22,918	116,405	97,482	1.16	0.81
27年度	124,280	6.7	63,421	10,445	50,414	41,361	317,624	8.4	164,745	23,333	129,546	108,393	1.34	0.95
28年度合計	131,893	0.0	68,997	11,262	51,634	41,651	344,172	0.0	182,564	26,941	134,667	110,182	1.57	1.13
28年度月平均	10,991	6.1	5,750	939	4,303	3,471	28,681	8.4	15,214	2,245	11,222	9,182	1.57	1.13
28年 4月	10,872	4.4	5,633	853	4,386	3,762	27,740	8.4	14,462	1,942	11,336	9,440	1.22	1.00
5月	10,390	5.8	5,500	962	3,928	3,189	27,452	8.3	14,325	2,211	10,916	9,089	1.49	1.01
6月	10,664	1.7	5,529	1,101	4,034	3,280	27,474	6.7	14,612	2,355	10,507	8,751	1.63	1.05
7月	11,248	6.1	6,142	999	4,107	3,391	27,711	6.6	15,029	2,322	10,360	8,635	1.82	1.10
8月	10,808	5.8	5,656	993	4,159	3,476	28,608	7.8	15,428	2,286	10,894	9,090	1.81	1.19
9月	11,496	5.6	5,897	1,157	4,442	3,522	30,051	8.2	15,814	2,753	11,484	9,426	1.85	1.28
10月	11,647	5.8	5,996	1,155	4,496	3,635	30,376	8.5	15,916	2,828	11,632	9,549	2.06	1.32
11月	10,193	8.6	5,286	769	4,138	3,244	29,024	8.0	15,351	2,315	11,358	9,218	1.75	1.27
12月	9,347	7.5	4,948	679	3,720	2,847	27,165	10.8	14,410	1,878	10,877	8,729	1.10	1.07
29年 1月	11,722	9.0	6,069	1,028	4,625	3,544	28,062	10.7	15,062	1,963	11,037	8,800	1.37	1.03
2月	11,298	2.5	5,817	793	4,688	3,754	29,361	7.4	15,615	2,037	11,709	9,406	1.55	1.15
3月	12,208	11.0	6,524	773	4,911	4,007	31,148	9.1	16,540	2,051	12,557	10,049	1.62	1.21
29年 4月	11,431	5.1	6,279	822	4,330	3,678	30,168	8.8	16,495	1,938	11,735	9,782	1.37	1.14
5月	11,317	8.9	5,989	987	4,341	3,555	30,263	10.2	16,498	2,122	11,643	9,719	1.71	1.17
6月	11,566	8.5	6,306	893	4,367	3,637	30,191	9.9	16,663	2,149	11,379	9,655	1.88	1.22
7月	11,453	1.8	6,148	915	4,390	3,617	30,055	8.5	16,564	2,114	11,377	9,600	1.90	1.25
8月	11,861	9.7	6,465	1,041	4,355	3,688	31,165	8.9	17,162	2,335	11,668	9,808	2.07	1.33
9月														
10月														
11月														
12月														
30年 1月														
2月														
3月														
29年度合計	57,628	6.8	31,187	4,658	21,783	18,175	151,842	9.3	83,382	10,658	57,802	48,564	1.75	1.22

（資料）青森労働局職業安定部職業安定課「職業安定業務統計」。

（注）新規学卒を除く。「うち常用」、「うち臨時季節」はパートタイムを除く。

職業紹介状況（3～充足・就職）

（単位：人、％）

区分	充足数								就職件数								
	全数計	対前年同期比	うち常用	うち臨時季節	うちパートタイム	うち常用	充足率		全数計	対前年同期比	うち常用	うち臨時季節	うちパートタイム	うち常用	うち受給者	就職率	
							対新規	対有効								対新規	対有効
19年度	36,605	▲ 3.2	19,660	2,640	14,305	11,892	38.1	16.6	40,253	▲ 4.4	21,724	3,702	14,827	12,269	6,280	29.4	8.7
20年度	33,963	▲ 7.2	17,419	2,602	13,942	11,422	43.4	19.3	36,694	▲ 8.8	18,874	3,371	14,449	11,739	5,507	26.5	7.9
21年度	35,418	4.3	16,231	4,092	15,095	11,564	50.2	24.5	38,024	3.6	17,393	4,907	15,724	11,958	6,010	28.6	7.6
22年度	37,375	5.5	17,988	4,307	15,080	11,444	45.8	21.3	39,687	4.4	19,048	5,063	15,576	11,844	5,415	31.2	8.7
23年度	38,586	3.2	19,132	4,393	15,061	11,750	42.3	19.2	41,151	3.7	20,438	4,951	15,762	12,300	5,690	33.9	9.4
24年度	38,137	▲ 1.2	19,831	4,016	14,290	11,437	36.7	15.3	40,345	▲ 2.0	21,012	4,356	14,977	11,970	5,961	35.6	9.9
25年度	37,464	▲ 1.8	19,964	3,273	14,227	11,602	32.7	13.3	39,821	▲ 1.3	21,141	3,694	14,986	12,138	6,232	36.9	10.2
26年度	35,709	▲ 4.7	19,616	2,702	13,391	10,844	30.7	12.2	38,107	▲ 4.3	20,887	3,115	14,105	11,335	5,855	37.9	10.6
27年度	33,692	▲ 5.6	18,581	2,258	12,853	10,395	27.1	10.6	35,563	▲ 6.7	19,559	2,577	13,427	10,830	5,534	38.4	10.7
28年度	31,125	▲ 7.6	17,284	2,143	11,698	9,551	23.6	9.0	32,930	▲ 7.4	18,272	2,501	12,157	9,928	5,447	39.1	10.8
28年度月平均	2,594	▲ 7.6	1,440	179	975	796	23.6	9.0	2,744	▲ 7.4	1,523	208	1,013	827	454	39.1	10.8
28年 4月	2,970	▲ 13.8	1,637	172	1,161	982	27.3	10.7	3,131	▲ 12.8	1,723	196	1,212	1,011	452	35.3	11.3
5月	2,841	2.8	1,525	211	1,105	958	27.3	10.3	2,983	3.4	1,598	235	1,150	1,000	532	42.7	10.9
6月	2,852	▲ 9.2	1,518	217	1,117	897	26.7	10.4	3,011	▲ 9.4	1,613	238	1,160	924	501	45.9	11.5
7月	2,394	▲ 13.4	1,378	180	836	704	21.3	8.6	2,548	▲ 14.9	1,469	204	875	732	459	41.2	10.1
8月	2,288	▲ 5.3	1,390	159	739	627	21.2	8.0	2,475	▲ 4.3	1,489	205	781	668	455	41.5	10.3
9月	2,617	▲ 4.2	1,450	203	964	829	22.8	8.7	2,774	▲ 4.3	1,532	235	1,007	867	439	44.6	11.8
10月	2,610	▲ 9.3	1,444	192	974	807	22.4	8.6	2,780	▲ 9.2	1,541	224	1,015	846	433	49.2	12.0
11月	2,329	▲ 11.3	1,325	164	840	663	22.8	8.0	2,478	▲ 11.6	1,399	210	869	696	431	42.5	10.9
12月	2,114	▲ 6.9	1,060	177	877	585	22.6	7.8	2,248	▲ 6.7	1,149	206	893	603	371	26.4	8.9
29年 1月	1,900	▲ 9.4	1,087	130	683	480	16.2	6.8	2,042	▲ 8.3	1,157	159	726	521	367	23.9	7.5
2月	2,625	▲ 6.4	1,450	173	1,002	793	23.2	8.9	2,750	▲ 4.8	1,506	197	1,047	823	473	37.8	10.8
3月	3,585	▲ 4.4	2,020	165	1,400	1,226	29.4	11.5	3,710	▲ 4.7	2,096	192	1,422	1,237	534	49.1	14.4
29年 4月	2,911	▲ 2.0	1,646	145	1,120	980	25.5	9.6	3,061	▲ 2.2	1,721	171	1,169	1,005	472	36.6	11.5
5月	2,753	▲ 3.1	1,479	138	1,136	938	24.3	9.1	2,903	▲ 2.7	1,549	181	1,173	967	483	44.0	11.2
6月	2,729	▲ 4.3	1,516	145	1,068	894	23.6	9.0	2,896	▲ 3.8	1,581	222	1,093	919	529	47.2	11.7
7月	2,269	▲ 5.2	1,303	138	828	706	19.8	7.5	2,428	▲ 4.7	1,391	172	865	728	442	40.3	10.1
8月	2,245	▲ 1.9	1,314	145	786	678	18.9	7.2	2,394	▲ 3.3	1,404	175	815	697	440	41.8	10.2
9月																	
10月																	
11月																	
12月																	
30年 1月																	
2月																	
3月																	
29年度合計	12,907	▲ 3.3	7,258	711	4,938	4,196	22.4	8.5	13,682	▲ 3.3	7,646	921	5,115	4,316	2,366	41.6	11.0

（資料）青森労働局職業安定部職業安定課「職業安定業務統計」。

（注 1）新規学卒を除く。「うち常用」、「うち臨時季節」はパートタイムを除く。

（注 2）就職件数の「うち受給者」は基本手当受給者でパートタイムを除く。

産業別新規求人・充足状況（新規学卒を除く）

（単位：人、％）

区分	①新規求人数			②常用		③パートタイム		④充足数			⑤常用		⑥パートタイム		充足率 ④／①
	当月	前年同月	増減率	当月	前年同月	当月	前年同月	当月	前年同月	増減率	当月	前年同月	当月	前年同月	
	農、林、漁業	340	403	▲15.6	92	77	48	54	88	85	3.5	33	32	26	
鉱業	1	1	-	1	1	0	0	2	2	-	2	2	0	0	200.0
建設業	1,509	1,189	26.9	1,368	1,076	40	28	178	157	13.4	149	142	14	9	11.8
製造業	923	991	▲6.9	641	611	231	291	252	297	▲15.2	177	192	67	65	27.3
食料品製造業、飲料・たばこ・飼料製造業	375	488	▲23.2	198	238	142	211	98	143	▲31.5	64	85	30	33	26.1
繊維工業	68	40	70.0	52	26	16	11	6	26	▲76.9	5	16	1	10	8.8
木材・木製品製造業(家具を除く)家具・装	19	28	▲32.1	18	26	0	2	4	9	▲55.6	4	8	0	1	21.1
パルプ・紙・紙加工品製造業	21	41	▲48.8	19	39	2	0	10	12	▲16.7	10	10	0	0	47.6
印刷・同梱運業	10	34	▲70.6	8	12	2	22	14	8	75.0	7	4	7	4	140.0
化学工業、石油製品・石炭製品製造業関係、プラスチ	11	13	▲15.4	6	12	5	1	7	6	16.7	6	3	1	0	63.6
窯業・土石製品製造業	25	14	78.6	23	12	2	0	8	5	60.0	7	3	1	1	32.0
鉄鋼業、非鉄金属製造業	39	18	116.7	39	18	0	0	3	4	▲25.0	2	3	0	1	7.7
金属製品製造業	94	103	▲8.7	86	96	8	2	25	19	31.6	18	15	5	1	26.6
はん用・生産用機械器具製造業	27	10	170.0	25	9	2	1	8	5	60.0	5	4	3	1	29.6
業務用機械器具製造業	42	25	68.0	36	20	6	3	4	5	▲20.0	4	4	0	1	9.5
電子部品・デバイス・電子回路製造業	88	104	▲15.4	75	65	13	5	31	23	34.8	27	14	4	3	35.2
電気機械器具製造業	53	50	6.0	26	21	27	28	17	14	21.4	6	8	11	6	32.1
情報通信機械器具製造業	14	11	27.3	5	8	2	2	3	2	50.0	1	1	2	1	21.4
輸送用機械器具製造業	30	10	200.0	22	8	0	2	11	12	▲8.3	9	12	1	0	36.7
その他の製造業	7	2	250.0	3	1	4	1	3	4	▲25.0	2	2	1	2	42.9
電気・ガス・熱供給・水道業	14	12	16.7	3	1	8	9	3	9	▲66.7	1	1	2	7	21.4
情報通信業	145	125	16.0	71	89	50	14	16	21	▲23.8	7	11	5	5	11.0
運輸業、郵便業	617	532	16.0	491	418	102	84	195	152	28.3	146	122	47	23	31.6
卸売・小売業	2,152	2,064	4.3	856	834	1,204	1,120	341	409	▲16.6	156	221	159	166	15.8
卸売業	498	597	▲16.6	292	343	149	186	134	137	▲2.2	79	82	35	38	26.9
小売業	1,654	1,467	12.7	564	491	1,055	934	207	272	▲23.9	77	139	124	128	12.5
金融・保険業	99	142	▲30.3	49	79	37	62	14	13	7.7	10	8	4	5	14.1
不動産業、物品賃貸業	129	157	▲17.8	49	58	76	93	15	24	▲37.5	8	11	7	11	11.6
学術研究・専門・技術サービス業	185	104	77.9	121	64	46	35	47	39	20.5	30	26	15	12	25.4
宿泊業、飲食サービス業	908	970	▲6.4	299	274	586	678	138	119	16.0	40	46	97	73	15.2
宿泊業	294	251	17.1	128	77	145	160	40	34	17.6	14	16	26	18	13.6
飲食サービス業	614	719	▲14.6	171	197	441	518	98	85	15.3	26	30	71	55	16.0
生活関連サービス業、娯楽業	510	470	8.5	208	176	283	278	69	84	▲17.9	34	44	32	39	13.5
教育、学習支援業	177	142	24.6	70	69	103	69	22	36	▲38.9	12	16	9	18	12.4
医療、福祉	2,423	2,090	15.9	1,425	1,265	952	780	536	542	▲1.1	341	374	181	155	22.1
医療業	646	579	11.6	377	379	237	175	156	125	24.8	99	82	46	36	24.1
社会保険・社会福祉・介護事業	1,773	1,507	17.7	1,045	882	714	605	379	416	▲8.9	242	291	134	119	21.4
複合サービス事業	167	81	106.2	100	38	58	21	42	19	121.1	26	15	14	2	25.1
サービス業	1,399	1,194	17.2	557	476	450	457	208	218	▲4.6	114	106	69	95	14.9
公務、その他	163	141	15.6	64	50	81	86	79	62	27.4	28	21	38	33	48.5
合計	11,861	10,808	9.7	6,465	5,656	4,355	4,159	2,245	2,288	▲1.9	1,314	1,390	786	739	18.9

（資料）青森労働局職業安定部職業安定課「職業安定業務統計」。

（注）①新規求人数(②+③+臨時・季節)、④充足数(⑤+⑥+臨時・季節)。

職業別常用新規求職・求人・就職状況（新規学卒を除く）

（単位：人、％）

区 分	①新規求職者数					②新規求人数					③ 求人倍率 ②/①	④就職件数					⑤就職率 ④/①
				パートタイム					パートタイム						パートタイム		
	当月	前年同月	増減率	当月	前年同月	当月	前年同月	増減率	当月	前年同月		当月	前年同月	増減率	当月	前年同月	
管理的職業	5	13	▲61.5	1	2	28	27	3.7	0	0	5.60	1	3	▲66.7	0	0	20.0
専門的・技術的職業	523	481	8.7	110	105	1,472	1,379	6.7	370	332	2.81	234	245	▲4.5	64	61	44.7
建築・土木・測量技術者	30	28	7.1	0	0	269	183	47.0	0	0	8.97	15	16	▲6.3	1	0	50.0
情報処理・通信技術者	30	32	▲6.3	1	2	42	37	13.5	0	2	1.40	1	3	▲66.7	0	0	3.3
保健師、助産師、看護師	152	131	16.0	42	36	417	426	▲2.1	144	133	2.74	56	64	▲12.5	11	15	36.8
社会福祉の専門的職業	107	98	9.2	28	33	409	361	13.3	127	100	3.82	87	87	-	27	19	81.3
事務的職業	1,221	1,208	1.1	318	303	830	717	15.8	289	235	0.68	340	283	20.1	116	81	27.8
一般事務の職業	1,116	1,100	1.5	301	277	552	456	21.1	203	136	0.49	240	220	9.1	82	71	21.5
会計事務の職業	30	37	▲18.9	1	8	78	95	▲17.9	20	34	2.60	48	38	26.3	18	5	160.0
販売の職業	514	565	▲9.0	165	179	1,194	1,268	▲5.8	581	761	2.32	120	200	▲40.0	43	79	23.3
サービスの職業	838	855	▲2.0	256	286	2,499	2,082	20.0	1,311	1,087	2.98	448	490	▲8.6	193	194	53.5
飲食物調理の職業	217	212	2.4	86	79	561	405	38.5	351	246	2.59	116	138	▲15.9	66	73	53.5
接客・給仕の職業	176	214	▲17.8	70	87	571	563	1.4	365	375	3.24	70	69	1.4	45	33	39.8
保安の職業	25	36	▲30.6	5	8	244	147	66.0	35	29	9.76	27	33	▲18.2	4	7	108.0
農林漁業の職業	65	80	▲18.8	16	17	142	153	▲7.2	38	56	2.18	52	53	▲1.9	16	14	80.0
生産工程の職業	507	578	▲12.3	98	106	1,095	1,024	6.9	235	194	2.16	248	291	▲14.8	54	56	48.9
金属材料製造、金属加工、金属溶接・溶断の職業	40	51	▲21.6	1	4	210	169	24.3	4	6	5.25	34	38	▲10.5	2	1	85.0
製品製造・加工処理の職業（金属材料製造、金属加工、金属溶接・溶断を除く）	208	213	▲2.3	59	65	444	516	▲14.0	172	153	2.13	108	152	▲28.9	27	44	51.9
機械組立の職業	151	193	▲21.8	26	27	118	72	63.9	41	9	0.78	35	29	20.7	16	3	23.2
輸送・機械運転の職業	241	246	▲2.0	22	17	688	590	16.6	100	97	2.85	104	162	▲35.8	11	9	43.2
建設・採掘の職業	206	192	7.3	9	8	762	641	18.9	11	0	3.70	92	99	▲7.1	0	1	44.7
建設の職業（建設躯体工事の職業を除く）	40	49	▲18.4	1	1	174	114	52.6	0	0	4.35	26	22	18.2	0	1	65.0
土木の職業	121	106	14.2	8	5	339	283	19.8	7	0	2.80	45	48	▲6.3	0	0	37.2
運搬・清掃・包装等の職業	1,078	1,124	▲4.1	437	439	1,199	1,104	8.6	718	685	1.11	435	298	46.0	196	166	40.4
分類不能の職業	68	49	38.8	26	19	0	0	-	0	0	-	0	0	-	0	0	-
合 計	5,291	5,427	▲2.5	1,463	1,489	10,153	9,132	11.2	3,688	3,476	1.92	2,101	2,157	▲2.6	697	668	39.7

（資料）青森労働局職業安定部職業安定課「職業安定業務統計」。

（注）③の「求人倍率」は原数値。

雇 用 保 険 業 務 取 扱 状 況

区 分	1. 適用事業所数		2. 被保険者数		3. 基本手当(基本分)								4. 特例一時金			
	対前年比	対前年比	対前年比	対前年比	①受給資格決定件数		②受給者実人員		③給付額		④高齢者給付金		①受給資格決定件数		②給付額	
					(千円)	対前年比	(千円)	対前年比	(千円)	対前年比	(千円)	対前年比	(千円)	対前年比	(千円)	対前年比
22年度	24,291	▲ 1.0	338,589	1.3	26,232	▲ 11.7	8,294	▲ 26.7	10,553,511	▲ 28.5	270,626	1.1	22,203	▲ 7.2	4,062,009	▲ 9.2
23年度	24,142	▲ 0.6	339,290	0.2	26,830	2.3	8,372	1.0	10,527,243	▲ 0.2	285,502	5.5	19,578	▲ 11.8	3,626,742	▲ 10.7
24年度	24,141	▲ 0.0	341,435	0.6	26,021	▲ 3.0	7,331	▲ 12.4	9,266,826	▲ 12.0	333,861	16.9	18,622	▲ 4.9	3,469,703	▲ 4.3
25年度	24,044	▲ 0.4	343,806	0.7	25,274	▲ 2.9	6,973	▲ 4.9	8,667,461	▲ 6.5	385,564	15.5	17,377	▲ 6.7	3,237,724	▲ 6.7
26年度	24,085	0.2	346,455	0.8	24,037	▲ 4.9	6,361	▲ 8.8	7,986,134	▲ 7.9	458,650	19.0	15,823	▲ 8.9	2,962,767	▲ 8.5
27年度	24,110	0.1	349,007	0.7	23,298	▲ 3.1	5,960	▲ 6.3	7,523,489	▲ 5.8	509,833	11.2	14,168	▲ 10.5	2,620,945	▲ 11.5
28年度	24,094	▲ 0.1	351,249	0.6	22,198	▲ 4.7	5,389	▲ 9.6	6,840,572	▲ 9.1	520,645	2.1	12,165	▲ 14.1	2,223,765	▲ 15.2
28年 4月	24,091	▲ 0.1	346,066	0.7	3,522	▲ 9.2	4,972	▲ 11.7	493,976	▲ 18.3	91,483	▲ 7.6	645	▲ 31.2	106,273	▲ 29.9
5月	24,105	▲ 0.2	351,502	0.7	2,388	0.5	5,878	▲ 6.7	593,294	▲ 7.3	82,797	33.4	674	▲ 14.0	153,690	▲ 3.9
6月	24,126	▲ 0.2	353,849	0.6	1,732	▲ 7.5	6,010	▲ 6.6	698,652	7.6	34,189	▲ 16.4	695	▲ 9.2	92,833	▲ 41.0
7月	24,149	▲ 0.2	354,282	0.5	1,596	▲ 17.0	5,772	▲ 13.7	580,186	▲ 22.5	36,911	▲ 10.8	878	▲ 4.1	93,652	▲ 3.9
8月	24,159	▲ 0.2	354,167	0.6	1,553	▲ 5.8	6,146	▲ 6.4	655,957	1.2	29,881	▲ 16.0	478	10.1	167,816	36.1
9月	24,022	0.0	354,157	0.4	1,569	▲ 0.5	5,786	▲ 10.7	629,323	▲ 13.3	31,188	14.0	95	▲ 8.7	35,909	▲ 40.9
10月	24,024	▲ 0.1	353,311	0.1	1,609	▲ 16.4	5,327	▲ 11.8	542,410	▲ 15.2	30,705	▲ 9.0	106	▲ 19.1	13,809	▲ 11.8
11月	24,045	▲ 0.1	353,464	0.3	1,601	2.4	5,166	▲ 9.1	559,058	1.9	24,286	▲ 8.6	769	▲ 9.1	32,392	2.3
12月	24,073	▲ 0.0	349,793	0.4	1,257	▲ 6.3	4,704	▲ 14.6	449,970	▲ 13.5	26,366	2.9	3,992	▲ 14.6	180,425	6.1
29年 1月	24,101	0.0	347,587	0.7	1,847	▲ 1.7	4,926	▲ 10.5	573,502	▲ 12.4	41,884	▲ 4.7	2,439	▲ 15.5	856,754	▲ 4.7
2月	24,121	0.0	348,178	1.2	1,698	11.3	4,846	▲ 8.5	476,316	▲ 7.4	49,859	22.5	839	▲ 23.0	330,266	▲ 39.0
3月	24,109	0.1	348,634	1.5	1,826	1.9	5,130	▲ 4.9	587,928	▲ 6.4	41,096	24.4	555	▲ 7.2	159,946	▲ 24.7
29年 4月	24,123	0.1	351,975	1.7	3,083	▲ 12.5	4,639	▲ 6.7	466,488	▲ 5.6	88,066	▲ 3.7	572	▲ 11.3	92,189	▲ 13.3
5月	24,158	0.2	357,968	1.8	2,398	0.4	5,586	▲ 5.0	608,195	2.5	71,645	▲ 13.5	555	▲ 17.7	138,486	▲ 9.9
6月	24,167	0.2	360,124	1.8	1,808	4.4	5,573	▲ 7.3	603,951	▲ 13.6	41,894	22.5	620	▲ 10.8	86,260	▲ 7.1
7月	24,190	0.2	360,545	1.8	1,572	▲ 1.5	5,435	▲ 5.8	543,446	▲ 6.3	39,332	6.6	812	▲ 7.5	87,023	▲ 7.1
8月	24,192	0.1	360,429	1.8	1,490	▲ 4.1	5,805	▲ 5.5	682,693	4.1	26,689	▲ 10.7	412	▲ 13.8	156,780	▲ 6.6
9月																
10月																
11月																
12月																
30年 1月																
2月																
3月																

(資料) 青森労働局職業安定部職業安定課「雇用保険事業統計」。(注 1) 年度分のうち「1.適用事業所数」、「2.被保険者数」、「3-②.受給者実人員」は月平均の数値

(注 2) 各月分のうち「1.適用事業所数」、「2.被保険者数」は月末現在の数値。

(注 3) 「3-①受給資格決定件数」は「高年齢者」を含む。

安定所別職業紹介状況（1～全数）

（単位：人、%、倍）

		県合計	青森	八戸	弘前	むつ	野辺地	五所川原	三沢	黒石		
求新	当 月 計	5,727	1,422	1,247	1,058	274	166	564	632	364		
	うち 常用	5,291	1,375	1,234	886	249	159	437	628	323		
	うち 女	3,418	861	723	626	141	94	356	388	229		
	うち中高年	2,486	568	541	467	120	79	285	264	162		
	規 前 月 計	6,029	1,320	1,118	1,554	269	139	650	536	443		
	規 前 年 同 月 計	5,966	1,289	1,289	1,181	282	179	622	660	464		
	職 効	当 月 計	23,369	5,714	5,147	4,907	1,061	700	2,213	2,265	1,362	
		うち 常用	22,110	5,638	5,126	4,171	1,027	690	2,005	2,256	1,197	
		うち 女	13,291	3,261	2,867	2,811	638	373	1,240	1,322	779	
		うち中高年	11,029	2,430	2,455	2,427	521	360	1,106	1,044	686	
		規 前 月 計	23,992	5,741	5,231	5,110	1,046	718	2,340	2,338	1,468	
		規 前 年 同 月 計	24,102	5,763	5,244	4,867	1,075	795	2,335	2,501	1,522	
求新規		当 月 計	11,861	3,461	2,894	2,100	513	438	658	1,279	518	
		うち 常用	10,153	2,833	2,564	1,693	478	409	559	1,158	459	
		規 前 月 計	11,453	3,387	2,732	2,080	522	438	723	1,192	379	
		規 前 年 同 月 計	10,808	3,012	2,901	2,080	424	396	538	1,066	391	
		人 有 効	当 月 計	31,165	9,440	7,700	5,165	1,460	1,194	1,800	3,256	1,150
			うち 常用	26,970	7,924	6,824	4,234	1,371	1,075	1,601	2,926	1,015
	規 前 月 計		30,055	9,276	7,454	4,982	1,401	1,185	1,744	3,044	969	
	規 前 年 同 月 計		28,608	8,549	7,331	4,938	1,288	1,080	1,463	2,951	1,008	
	就 職 件 数		当 月 計	2,394	537	545	444	104	66	275	259	164
			うち 常用	2,101	477	475	386	96	59	231	229	148
		うち 女	1,362	319	303	233	71	33	163	154	86	
		うち中高年	960	206	225	174	36	30	124	105	60	
うち 保		585	143	125	106	26	22	62	60	41		
規 前 月 計		2,428	540	579	413	101	80	234	325	156		
規 前 年 同 月 計	2,475	524	598	474	116	66	215	305	177			
就 職 率	当 月	41.8	37.8	43.7	42.0	38.0	39.8	48.8	41.0	45.1		
	規 前 月	40.3	40.9	51.8	26.6	37.5	57.6	36.0	60.6	35.2		
	規 前 年 同 月	41.5	40.7	46.4	40.1	41.1	36.9	34.6	46.2	38.1		
求 人 倍 率	新 当 月	2.07	2.43	2.32	1.98	1.87	2.64	1.17	2.02	1.42		
	新 前 月	1.90	2.57	2.44	1.34	1.94	3.15	1.11	2.22	0.86		
	規 前 年 同 月	1.81	2.34	2.25	1.76	1.50	2.21	0.86	1.62	0.84		
	有 当 月	1.33	1.65	1.50	1.05	1.38	1.71	0.81	1.44	0.84		
	有 前 月	1.25	1.62	1.42	0.97	1.34	1.65	0.75	1.30	0.66		
	効 前 年 同 月	1.19	1.48	1.40	1.01	1.20	1.36	0.63	1.18	0.66		

（資料）青森労働局職業安定部職業安定課「職業安定業務統計」。

（注 1）新規学卒関係を除く。

（注 2）就職率＝就職件数÷新規求職×100。

（注 3）「求人倍率」は原数値。

（注 4）「就職件数」の「うち保」は雇用保険受給者。

安定所別職業紹介状況（２～一般）

（単位：人、%、倍）

		県合計	青森	八戸	弘前	むつ	野辺地	五所川原	三沢	黒石	
求職者	新規	当月計	4,250	1,008	923	851	182	119	443	449	275
		うち常用	3,828	968	913	680	157	113	316	445	236
		うち女	2,163	509	439	463	70	55	247	227	153
		うち中高年	1,734	349	371	362	78	56	224	179	115
	規	前月計	4,551	935	795	1,303	169	96	507	384	362
		前年同月計	4,466	935	952	928	186	138	485	472	370
	有効	当月計	16,432	3,966	3,437	3,737	637	468	1,645	1,523	1,019
		うち常用	15,211	3,907	3,421	3,007	603	459	1,441	1,515	858
		うち女	7,822	1,913	1,538	1,925	283	189	774	700	500
		うち中高年	7,222	1,453	1,493	1,799	301	235	792	664	485
		前月計	16,823	3,948	3,460	3,886	617	486	1,743	1,550	1,133
		前年同月計	17,132	4,069	3,577	3,628	671	578	1,734	1,706	1,169
求人	新規	当月計	7,506	1,958	1,988	1,286	326	329	423	831	365
		うち常用	6,465	1,592	1,842	990	308	311	344	748	330
		前月計	7,063	1,902	1,659	1,328	306	328	466	787	287
	有効	前年同月計	6,649	1,649	1,806	1,365	259	284	375	687	224
		当月計	19,497	5,386	5,105	3,219	838	875	1,162	2,100	812
		うち常用	17,162	4,548	4,779	2,583	797	802	1,017	1,900	736
	前月計	18,678	5,256	4,848	3,157	797	859	1,111	1,970	680	
	前年同月計	17,714	4,776	4,741	3,130	704	809	933	1,972	649	
就職件数	就職	当月計	1,579	341	338	315	58	53	188	167	119
		うち常用	1,404	317	297	273	53	49	159	144	112
		うち女	705	164	140	136	30	22	87	77	49
		うち中高年	582	115	130	116	17	24	81	55	44
		うち保	440	104	84	91	17	19	49	41	35
	前月計	1,563	326	390	257	70	54	147	206	113	
前年同月計	1,694	356	413	332	60	51	146	208	128		
就職率	当月	37.2	33.8	36.6	37.0	31.9	44.5	42.4	37.2	43.3	
	前月	34.3	34.9	49.1	19.7	41.4	56.3	29.0	53.6	31.2	
	前年同月	37.9	38.1	43.4	35.8	32.3	37.0	30.1	44.1	34.6	
求人倍率	新規	当月	1.77	1.94	2.15	1.51	1.79	2.76	0.95	1.85	1.33
		前月	1.55	2.03	2.09	1.02	1.81	3.42	0.92	2.05	0.79
	有効	前年同月	1.49	1.76	1.90	1.47	1.39	2.06	0.77	1.46	0.61
		当月	1.19	1.36	1.49	0.86	1.32	1.87	0.71	1.38	0.80
		前月	1.11	1.33	1.40	0.81	1.29	1.77	0.64	1.27	0.60
		前年同月	1.03	1.17	1.33	0.86	1.05	1.40	0.54	1.16	0.56

（資料）青森労働局職業安定部職業安定課「職業安定業務統計」。

（注 1）新規学卒関係、パートタイム関係及び一般日雇関係を除く。

（注 2）就職率＝就職件数÷新規求職×100。

（注 3）「求人倍率」は原数値。

（注 4）「就職件数」の「うち保」は雇用保険受給者。

安定所別職業紹介状況（3～パートタイム）

（単位：人、%、倍）

		県合計	青森	八戸	弘前	むつ	野辺地	五所川原	三沢	黒石			
求	新規	当月計	1,477	414	324	207	92	47	121	183	89		
		うち女	1,255	352	284	163	71	39	109	161	76		
		前月計	1,478	385	323	251	100	43	143	152	81		
		前年同月計	1,500	354	337	253	96	41	137	188	94		
職	有効	当月計	6,937	1,748	1,710	1,170	424	232	568	742	343		
		うち女	5,469	1,348	1,329	886	355	184	466	622	279		
		前月計	7,169	1,793	1,771	1,224	429	232	597	788	335		
		前年同月計	6,970	1,694	1,667	1,239	404	217	601	795	353		
求	新規	当月計	4,355	1,503	906	814	187	109	235	448	153		
		前月計	4,390	1,485	1,073	752	216	110	257	405	92		
		前年同月計	4,159	1,363	1,095	715	165	112	163	379	167		
	有効	当月計	11,668	4,054	2,595	1,946	622	319	638	1,156	338		
		前月計	11,377	4,020	2,606	1,825	604	326	633	1,074	289		
		前年同月計	10,894	3,773	2,590	1,808	584	271	530	979	359		
就	職	件数	当月計	815	196	207	129	46	13	87	92	45	
			うち女	657	155	163	97	41	11	76	77	37	
		前月計	865	214	189	156	31	26	87	119	43		
		前年同月計	781	168	185	142	56	15	69	97	49		
就	職	率	当月	55.2	47.3	63.9	62.3	50.0	27.7	71.9	50.3	50.6	
		前月	58.5	55.6	58.5	62.2	31.0	60.5	60.8	78.3	53.1		
		前年同月	52.1	47.5	54.9	56.1	58.3	36.6	50.4	51.6	52.1		
求	新規	人	倍率	当月	2.95	3.63	2.80	3.93	2.03	2.32	1.94	2.45	1.72
			前月	2.97	3.86	3.32	3.00	2.16	2.56	1.80	2.66	1.14	
			前年同月	2.77	3.85	3.25	2.83	1.72	2.73	1.19	2.02	1.78	
	有効	倍率	当月	1.68	2.32	1.52	1.66	1.47	1.38	1.12	1.56	0.99	
		前月	1.59	2.24	1.47	1.49	1.41	1.41	1.06	1.36	0.86		
		前年同月	1.56	2.23	1.55	1.46	1.45	1.25	0.88	1.23	1.02		

（資料）青森労働局職業安定部職業安定課「職業安定業務統計」。

（注1）就職率＝就職件数÷新規求職×100。

（注2）「求人倍率」は原数値。

平成29年度 出稼労働者【県外】職業紹介状況 (平成28年度対比)

I 職業紹介状況

青森労働局職業安定部

年度	区分	4月	5月	6月	7月	8月	9月	10月	11月	12月	1月	2月	3月	年度計
29年度	求職	281	220	68	59	66								694
	就職	11	7	21	9	23								71
28年度	求職	386	277	85	66	135	50	61	156	179	73	30	62	1,560
	就職	18	13	15	11	29	30	29	26	13	18	12	7	221
増減率	求職	▲ 27.2	▲ 20.6	▲ 20.0	▲ 10.6	▲ 51.1								▲ 55.5
	就職	▲ 38.9	▲ 46.2	40.0	▲ 18.2	▲ 20.7								▲ 67.9

II 産業別就職状況

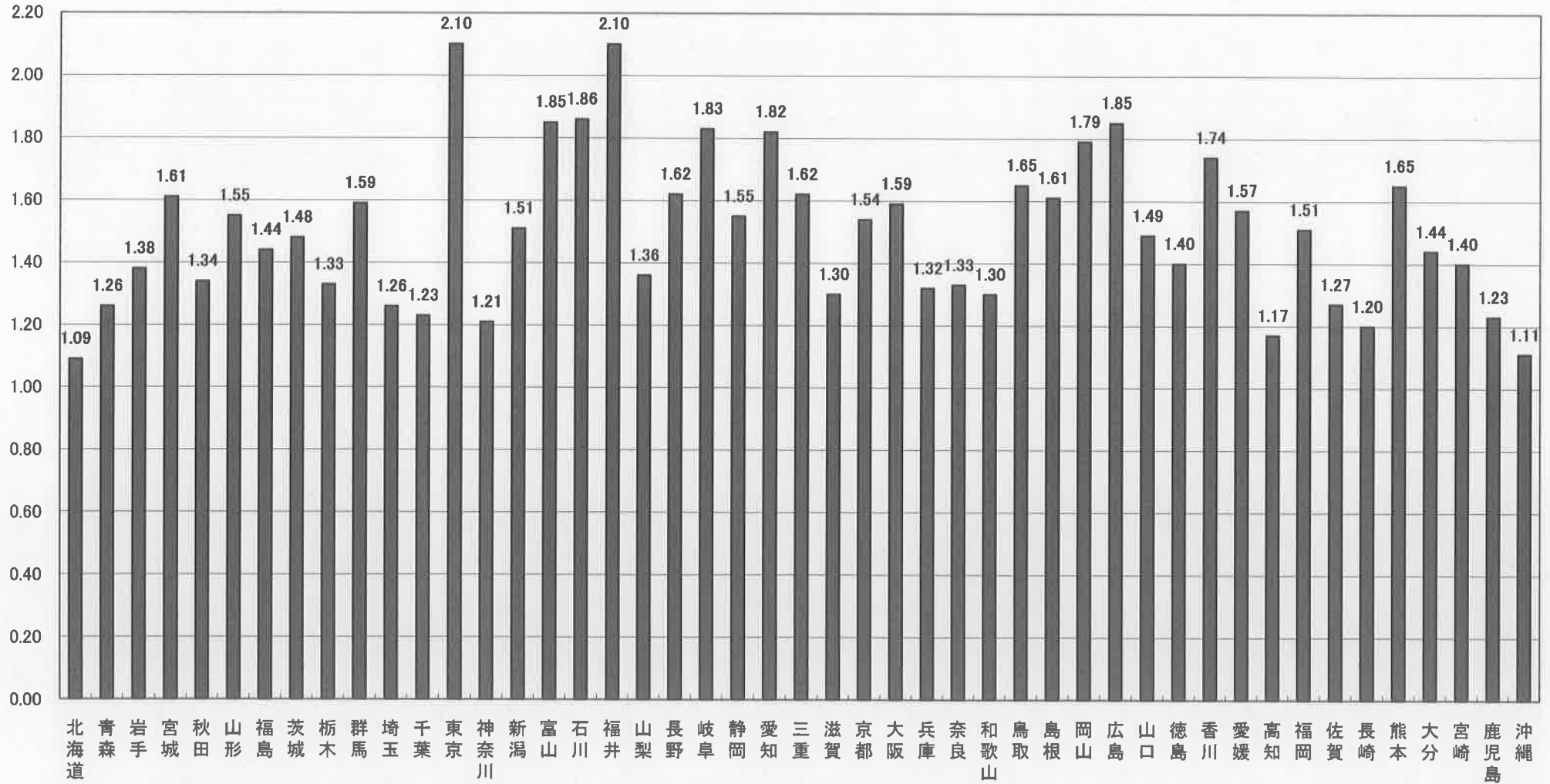
産業	年度	4月	5月	6月	7月	8月	9月	10月	11月	12月	1月	2月	3月	年度計
建設業	29年度	1	0	4	0	2								7
	28年度	3	2	0	0	5	3	1	2	3	4	5	2	30
製造業	29年度	10	7	15	7	20								59
	28年度	14	11	14	10	22	25	18	18	8	12	7	4	163
その他の産業	29年度	0	0	2	2	1								5
	28年度	1	0	1	1	2	2	10	6	2	2	0	1	28

III 地域別就職状況

地域	年度	4月	5月	6月	7月	8月	9月	10月	11月	12月	1月	2月	3月	年度計
合計	29年度	11	7	21	9	23	0	0	0	0	0	0	0	71
	28年度	18	13	15	11	29	30	29	26	13	18	12	7	221
埼玉	29年度	0	0	0	2	0								2
	28年度	2	0	2	0	1	3	0	0	0	0	0	0	8
東京	29年度	8	6	7	3	18								42
	28年度	11	9	9	7	25	21	18	15	6	8	3	2	134
神奈川	29年度	1	0	2	0	3								6
	28年度	1	1	0	0	0	1	1	1	2	4	5	2	18
静岡	29年度	0	0	0	0	0								0
	28年度	0	0	0	0	0	1	1	0	0	0	0	0	2
愛知	29年度	1	1	2	2	0								6
	28年度	1	2	1	2	1	3	2	0	0	2	1	3	18
その他	29年度	1	0	10	2	2								15
	28年度	3	1	3	2	2	1	7	10	5	4	3	0	41

(注) 求職…出稼労働者として就職を希望し、就職できる状態にある数

都道府県別有効求人倍率：季節調整値
 (新規学卒者を除きパートタイムを含む)
 平成29年8月 全国平均 1.52倍 [原数値1.51倍]



(注) 季節調整値計算(季節調整値替え)は、毎年過去1年分のデータが揃う年初に行われ、季節調整済系列が改訂される。
 (資料出所) 厚生労働省「職業安定業務統計」。