

取 扱 注 意
平成 29 年 8 月 29 日 (火)
午 前 8 : 3 0 解 禁

職 業 安 定 業 務 取 扱 月 報

(平 成 29 年 7 月 分)

も く じ

1	労働市場の動き	1～3	ページ
2	受理地別 求人倍率・求人・求職の動き	4～6	〃
3	就業地別 求人倍率・求人の動き	7～9	〃
4	職業紹介・雇用保険主要指標	10	〃
5	職業紹介状況	11～13	〃
6	産業別新規求人・充足状況	14	〃
7	職業別常用新規求職・求人就職状況	15	〃
8	雇用保険業務取扱状況	16	〃
9	安定所別職業紹介状況	17～19	〃
10	出稼労働者県外職業紹介状況	20	〃
11	都道府県別有効求人倍率（季節調節値）	21	〃

青森労働局職業安定部職業安定課

労働市場の動き(平成29年7月)

青森労働局職業安定部職業安定課

○ 景気の動向

(1) 国内

景気は、緩やかな回復基調が続いている。個人消費は、緩やかに持ち直している。設備投資は、持ち直している。輸出は、持ち直している。生産は、持ち直している。企業収益は、改善している。企業の業況判断は、改善している。雇用情勢は、改善している。消費者物価は、横ばいとなっている。

先行きについては、雇用・所得環境の改善が続くなかで、各種政策の効果もあって、緩やかに回復していくことが期待される。ただし、海外経済の不確実性や金融資本市場の変動の影響に留意する必要がある。

【内閣府】(平成29年7月公表)

(2) 県内

県内の景気は、緩やかに回復している。この間、企業の業況感、製造業を中心に改善した。最終需要動向をみると、個人消費は、持ち直している。すなわち、大型小売店販売、家電販売、乗用車販売は、持ち直している。

住宅投資は、持ち直している。設備投資は、2017年度計画をみると、製造業の増加から前年を上回る計画となっている。公共投資は、前年比横ばい圏内で推移している。

生産動向をみると、持ち直している。すなわち、電気機械等は、高水準で推移している。紙・パは、増加している。業務用機械は、持ち直している。窯業・土石は、緩やかに持ち直している。鉄鋼は、低調に推移している。食品は、横ばい圏内で推移している。【日本銀行青森支店】(平成29年7月公表)

東京商工リサーチ青森支店によると、平成29年7月の県内企業倒産件数

は(負債額1,000万円以上)は2件で前年同月と同数となり、平成26年5月以来39ヶ月連続して一桁台が継続している。負債総額は30億円を超える大型倒産の発生により、32億6,000万円(前月比32億500万円、5827.3%増加。前年同月比32億3,800万円、14,718.2%増加。)と一気に跳ね上がった。

産業別では、建設業、卸売・小売業が各1件であり、倒産原因は、既往のシワ寄せ及び設備投資過大で各1件の発生となり、不況型倒産が50.0%を占めた。

東日本大震災発生以降、金融機関における返済条件緩和や原油価格の下落等、様々な要因が重なり合い、倒産の発生が抑制されている。その一方で注目されているのが人手不足であり、人員を必要とする製造業、建設業、運輸業等にとっては死活問題に発展しているケースも少なくない。また、金融機関より返済条件の緩和措置を受けた企業において、業績が好転せず、資金繰りが再度限界に達してきている企業も目立ち始め、件数の急増は避けられそうだが、今後大口の倒産発生確率は高まりを見せるであろうとしている。

【東京商工リサーチ】

労働需給面では、5人以上の解雇者(希望退職者の募集等を含む)を出した企業整理離職者状況をみると、平成28年7月の5事業所、解雇者数118人に対し、平成29年7月は9事業所、79人と、事業所数は4件(80.0%)増加したものの、前年生じた30人以上の大量解雇が生じなかったため、解雇者数は39人(33.1%)減少した。

雇用情勢をみると、月間有効求職者数(季節調整値)は24,432人で前月に比べ159人減少、月間有効求職人数(同)は30,359人で前月に比べ486人減少したが、3ヶ月連続で30,000人を上回った。有効求人倍率(同)は1.24倍(前年同月1.09倍)となり、前月を0.01ポイント下回った。

新規求人倍率(季節調整値)は1.59倍(前年同月1.53倍)で、前月の1.7

4倍を0.15ポイント下回った。

また、就業地別有効求人倍率(同)1.33倍となり前月を0.02ポイント下回った(参考指標)

○ 労働市場の概況

月間有効求人全数(学卒を除きパートタイムを含む実数)は、前年同月比8.5%(2,344人)増加の30,055人、全数のうち常用(パートタイムを除く実数)は同10.2%(1,535人)増加の16,564人となった。

月間有効求職者全数(同)は、前年同月比4.8%(1,210人)減少の23,992人、全数のうち常用(同)は同5.8%(950人)減少の15,408人となった。

この結果、全数の有効求人倍率(原数値)は1.25倍となり、前年同月を0.15ポイント上回った。新規求人倍率(原数値)は1.90倍で、前年同月を0.08ポイント上回った。

一方、パートタイム有効求人全数(実数)は、前年同月比9.8%(1,017人)増加の11,377人、同有効求職者全数(同)は前年同月比0.3%(23人)増加の7,169人となり、同有効求人倍率は1.59倍(前年同月1.45倍)となった。

○ 求人の動向

新規求人全数(学卒を除きパートタイムを含む実数)は、前年同月比1.8%(205人)増加の11,453人、全数のうち常用(パートタイムを除く実数)は同0.1%(6人)増加の6,148人、臨時・季節は同8.4%(84人)減少の915人、パートタイムは同6.9%(283人)増加の4,390人となった。

また、産業別における新規求人全数のうち前年同月比は、農・林・漁業11.5%(27人)、電気・ガス・熱供給、水道業100.0%(6人)、運輸業、郵便業17.4%(87人)、卸売・小売業23.9%(449人)、金融業・保険業1.3%(1人)、不動産業、物品賃貸業50.0%(64人)、学術研究、専門・技術サービス業6.0%(9人)、教育、学習支援業19.9%(36人)、サービス業2.9%(35人)、公務、そ

の他12.1%(17人)等で増加したが、鉱業16.7%(2人)、建設業3.8%(52人)、製造業10.0%(106人)、情報通信業2.8%(3人)、宿泊業、飲食サービス業9.9%(95人)、生活関連サービス業、娯楽業9.5%(41人)、医療、福祉7.8%(204人)、複合サービス事業14.2%(23人)で減少した。

製造業の内訳をみると、木材・木製品、(家具・装備品)製造業81.8%(9人)、印刷・同関連業218.2%(24人)、化学、石油・石炭製品、プラスチック、ゴム製品関係125.0%(10人)、鉄鋼業・非鉄金属製造業180.0%(18人)、金属製品製造業21.5%(17人)、はん用・生産用機器製造業68.8%(11人)、業務用機械器具製造業109.1%(12人)、電気機械器具製造業71.4%(25人)、輸送用機械器具製造業32.0%(8人)等で増加したが、食料品、飲料・たばこ・飼料製造業5.8%(25人)、繊維工業23.5%(31人)、窯業・土石製品製造業21.4%(3人)、電子部品・デバイス・電子回路製造業66.8%(155人)、情報通信機械器具製造業通信80.0%(24人)、その他の製造業40.0%(2人)等で減少した。なお、パルプ・紙・紙加工品製造業では増減なし。

○ 求職の動向

新規求職申込件数全数(学卒を除きパートタイムを含む実数)は、前年同月比2.5%(153件)減少の6,029件となった。全数のうち常用(パートタイムを除く)は同2.0%(76件)減少の3,722件、臨時・季節(同)は同4.5%(39件)減少の829件、パートタイムは前年同月比2.5%(38件)減少の1,478件となった。

中高年齢者(パートタイムを除く実数)は、同3.4%(69件)増加の2,077件となった

また、新規求職者全数における雇用保険受給資格決定件数の割合は39.5%(前年同月40.0%)、常用新規求職者に占める基本手当受給資格決定件数の割合は37.6%(同37.9%)となっている。

常用新規求職者(パートタイムを含む実数)の希望職種別構成は、専門的・技

術的職業9.3%(前年同月9.6%)、事務的職業23.0%(同22.2%)、販売の職業9.2%(同10.5%)、サービスの職業14.7%(同14.9%)、生産工程の職業10.2%(同10.9%)、運搬・清掃・包装の職業21.6%(同20.2%)などとなっている。

○ 就職の動向

就職全数(学卒を除きパートタイムを含む実数)は、前年同月比4.7%(120件)減少の2,428件、全数のうち常用(パートタイムを除く実数)は同5.3%(78件)減少の1,391件、臨時・季節は(同)は前年同月比15.7%(32件)減少の172件、パートタイムは同1.1%(10件)減少し865件となった。

また、雇用保険基本手当受給者(パートタイムを除く実数)の就職件数は前年同月比3.7%(17件)減少し、442件となった。

基本手当受給資格決定件数(高年齢を含む)に対する就職率は28.1%(前年同月28.8%)と0.7ポイント前年同月を下回った。

パートを含む常用の新規求職者に対する就職率をみると、全数で40.8%(同41.5%)となっている。

また、常用就職者全数に対する職種別構成は、専門的・技術的職業10.0%、事務的職業15.2%、販売の職業8.9%、サービスの職業22.6%、生産工程の職業13.3%、運搬・清掃・包装等の職業14.0%などとなっている。

○ 充足の動向

充足全数(学卒を除きパートタイムを含む実数)は、前年同月比5.2%(125件)減少の2,269件となった。

また、産業別でみると、充足全数のうち前年同月比、農・林・漁業10.2%(10件)、鉱業—%(1件)、電気・ガス・熱供給、水道業90.0%(9件)、運輸業、郵便業9.4%(12件)、学術研究、専門・技術サービス業34.4%(11件)、宿泊業、飲食サービス業13.1%(18件)、教育、学習支援業8.3%(3件)等で増加したが、建設業14.3%(29件)、製造業8.9%(27件)、卸売・小売業4.3%(1

7件)、金融業・保険業23.5%(4件)、不動産業、物品賃貸業4.0%(1件)、生活関連サービス業、娯楽業36.6%(41件)、医療、福祉11.2%(62件)、複合サービス事業9.7%(3件)、サービス業0.8%(2件)、公務、その他5.0%(3件)等で減少した。なお、情報通信業では増減なし。

製造業の内訳をみると、木材・木製品、(家具・装備品)製造業66.7%(4件)、パルプ・紙・紙加工品製造業37.5%(3件)、印刷・同関連業160.0%(8件)、鉄鋼業・非鉄金属製造業66.7%(2件)、業務用機械器具製造業75.0%(3件)、電気機械器具製造業166.7%(10件)、輸送用機械器具製造業25.0%(2件)、その他の製造業100.0%(1件)等で増加したが、食料品、飲料・たばこ・飼料製造業8.8%(12件)、繊維工業52.5%(21件)、化学、石油・石炭製品、プラスチック、ゴム製品関係28.6%(2件)、金属製品製造業61.5%(16件)、はん用・生産用機器製造業12.5%(1件)、電子部品・デバイス・電子回路製造業3.3%(1件)、情報通信機械器具製造業77.8%(7件)等で減少した。なお、窯業・土石製品製造業では増減なし。

○ 地域雇用開発助成金に係る事業所設置及び雇入れ計画書受理状況

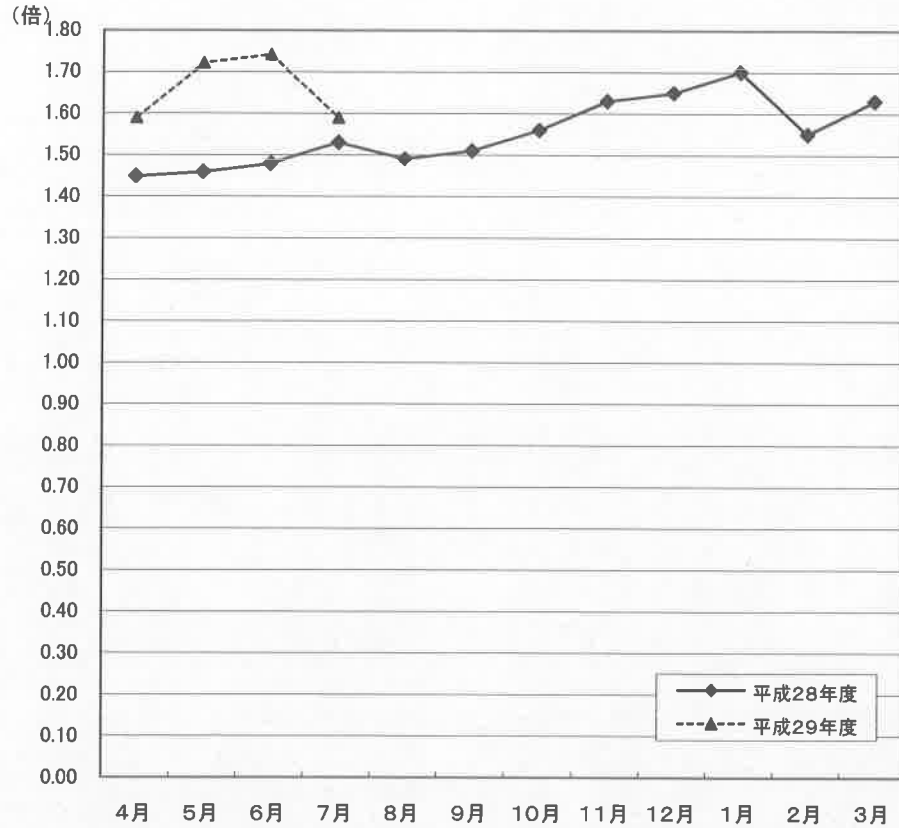
・ 計画書受理件数	2件	[前年同月	4件]
・ 雇入れ予定人数	70人	[前年同月	24人]

○ 雇用調整助成金等の支給状況

・ 休業実施計画届受理件数	11件	[前年同月	9件]
・ 支給件数、金額	6件	15,743千円	
	[前年同月	7件	3,283千円]

受理地別 新規求人倍率の動き(全数)

(季節調整値)

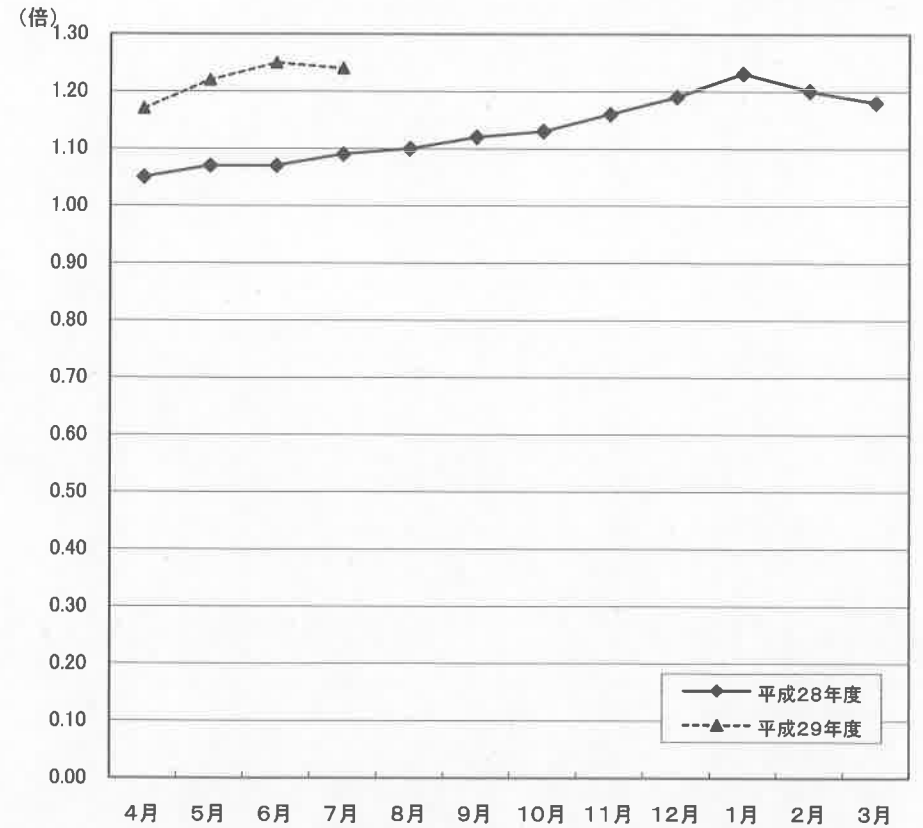


	4月	5月	6月	7月	8月	9月	10月	11月	12月	1月	2月	3月
平成28年度	1.45	1.46	1.48	1.53	1.49	1.51	1.56	1.63	1.65	1.70	1.55	1.63
平成29年度	1.59	1.72	1.74	1.59								

※ 季節調整法は、センサス局法Ⅱ(X-12ARIMA)による。なお、平成28年12月以前の数値は新季節指数により改訂されている。

受理地別 有効求人倍率の動き(全数)

(季節調整値)

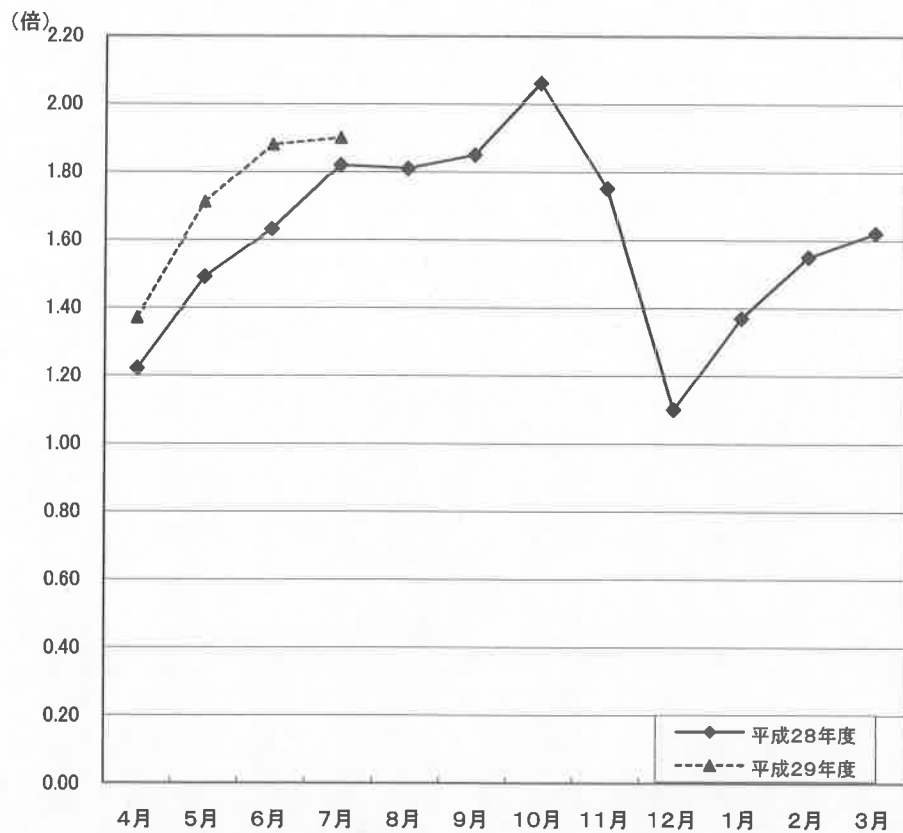


	4月	5月	6月	7月	8月	9月	10月	11月	12月	1月	2月	3月
平成28年度	1.05	1.07	1.07	1.09	1.10	1.12	1.13	1.16	1.19	1.23	1.20	1.18
平成29年度	1.17	1.22	1.25	1.24								

※ 季節調整法は、センサス局法Ⅱ(X-12ARIMA)による。なお、平成28年12月以前の数値は新季節指数により改訂されている。

受理地別 新規求人倍率の動き(全数)

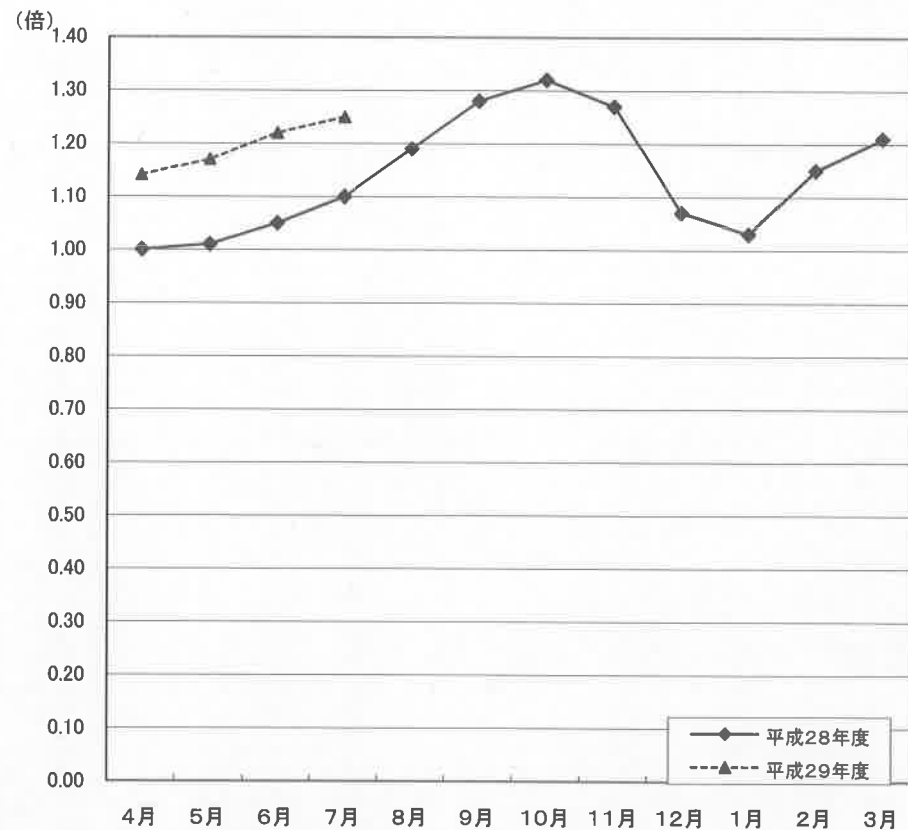
(原数値)



	4月	5月	6月	7月	8月	9月	10月	11月	12月	1月	2月	3月
平成28年度	1.22	1.49	1.63	1.82	1.81	1.85	2.06	1.75	1.10	1.37	1.55	1.62
平成29年度	1.37	1.71	1.88	1.90								

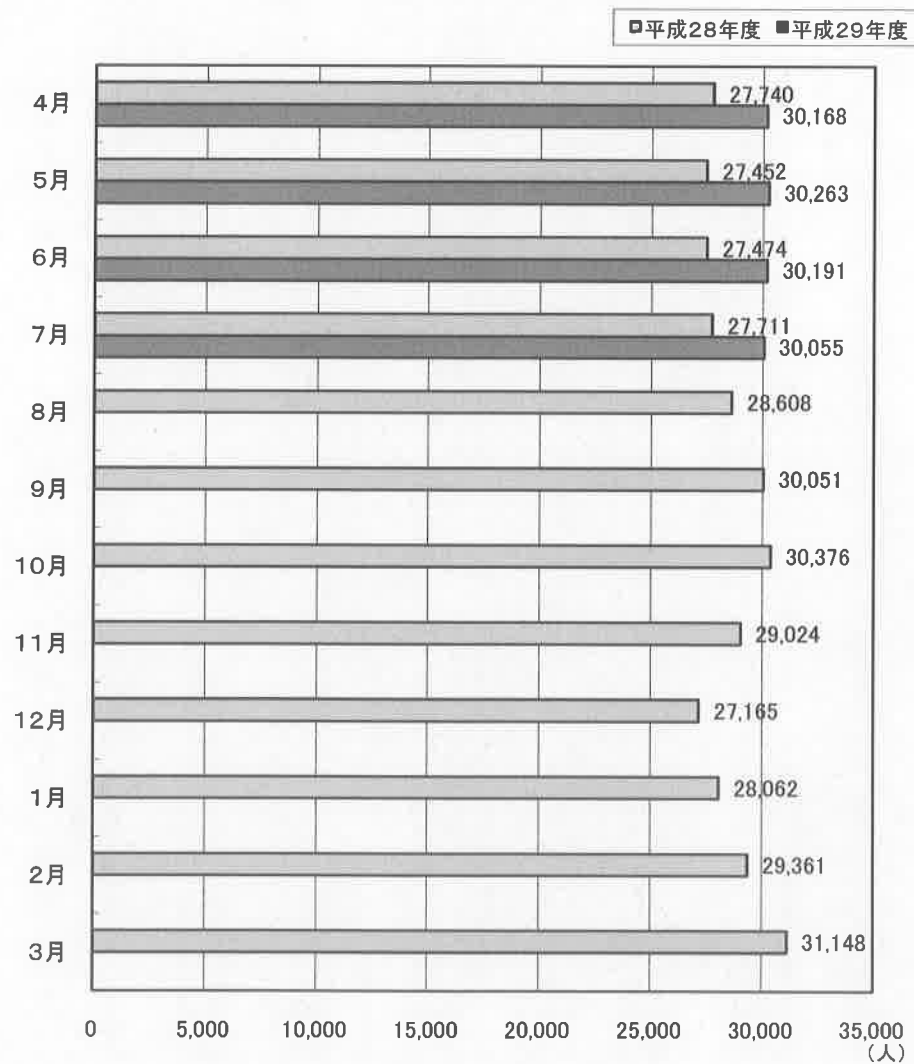
受理地別 有効求人倍率の動き(全数)

(原数値)

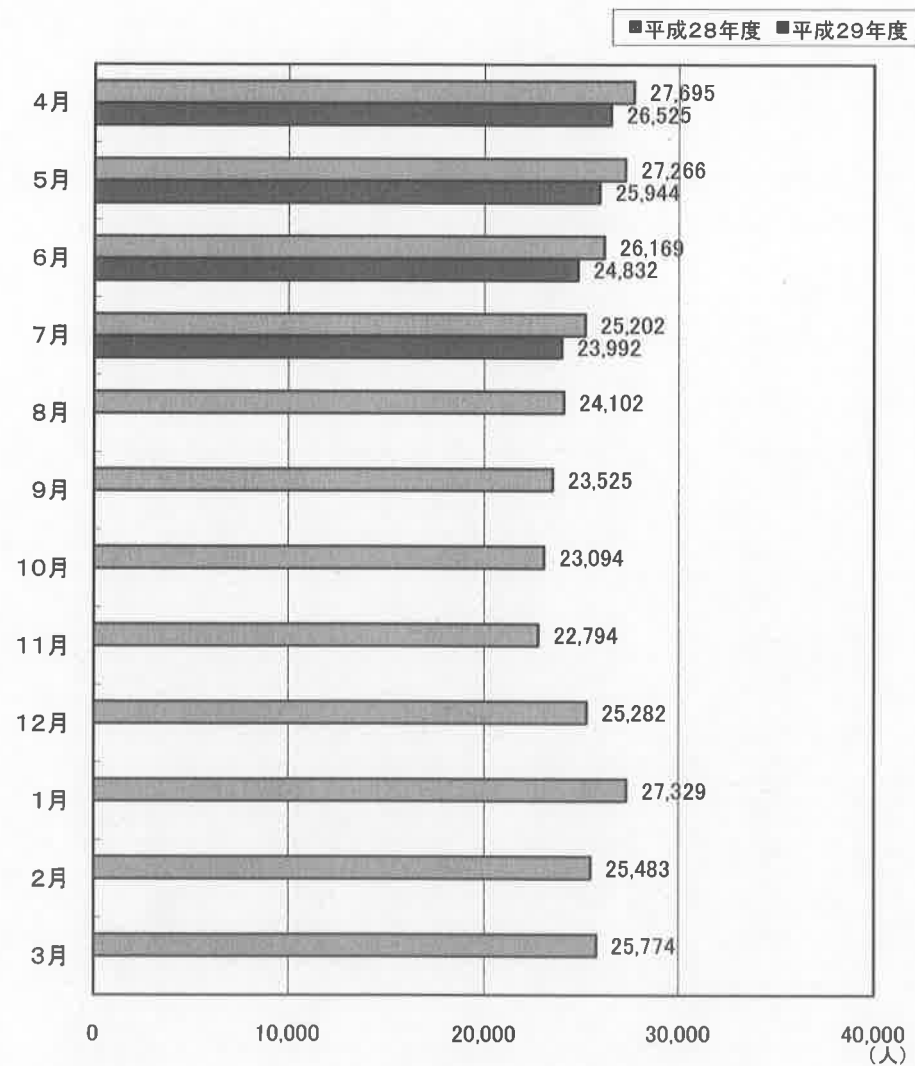


	4月	5月	6月	7月	8月	9月	10月	11月	12月	1月	2月	3月
平成28年度	1.00	1.01	1.05	1.10	1.19	1.28	1.32	1.27	1.07	1.03	1.15	1.21
平成29年度	1.14	1.17	1.22	1.25								

受理地別 有効求人の動き(全数)

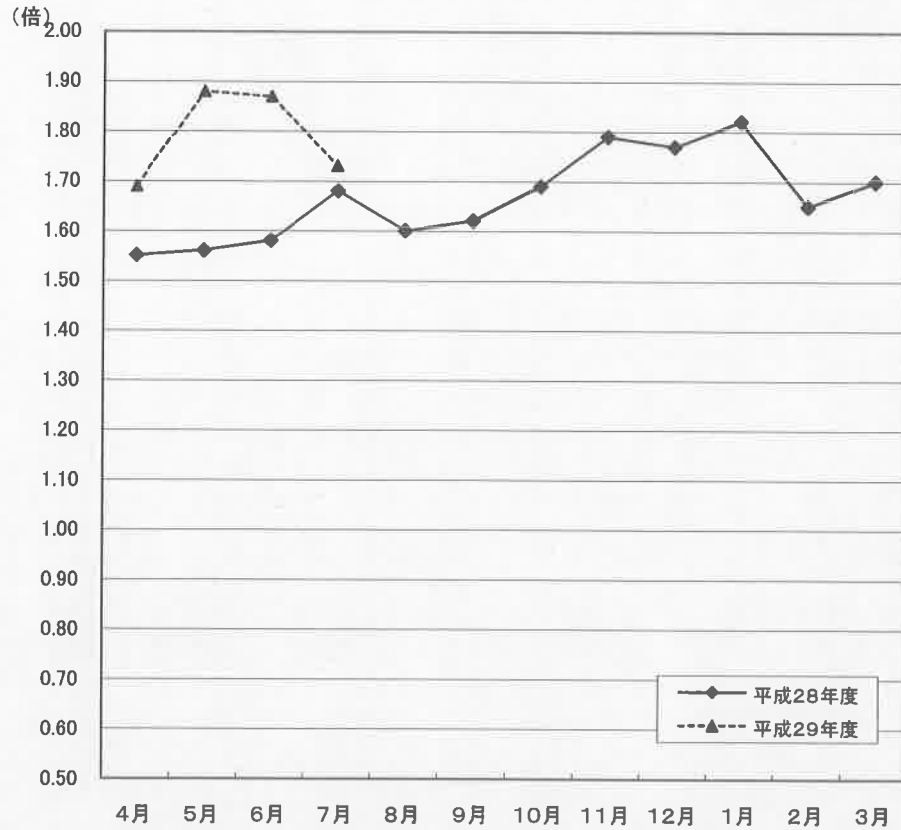


受理地別 有効求職の動き(全数)



就業地別 新規求人倍率の動き(全数)

(季節調整値)

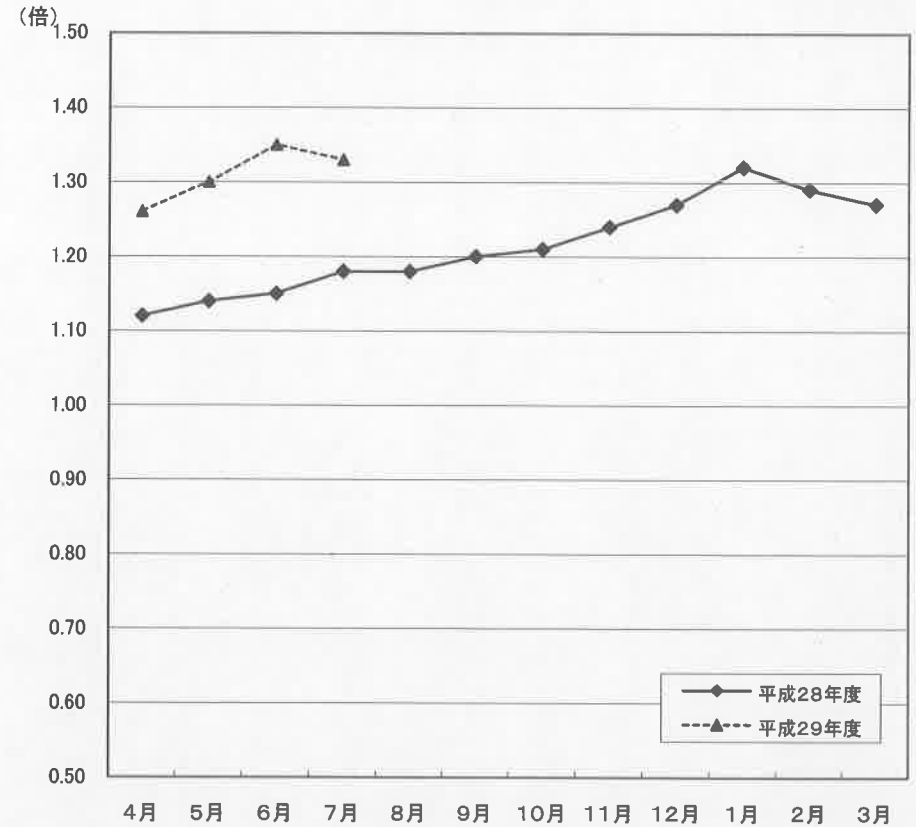


	4月	5月	6月	7月	8月	9月	10月	11月	12月	1月	2月	3月
平成28年度	1.55	1.56	1.58	1.68	1.60	1.62	1.69	1.79	1.77	1.82	1.65	1.70
平成29年度	1.69	1.88	1.87	1.73								

※ 季節調整法は、センサス局法Ⅱ(X-12ARIMA)による。なお、平成28年12月以前の数値は新季節指数により改訂されている。

就業地別 有効求人倍率の動き(全数)

(季節調整値)

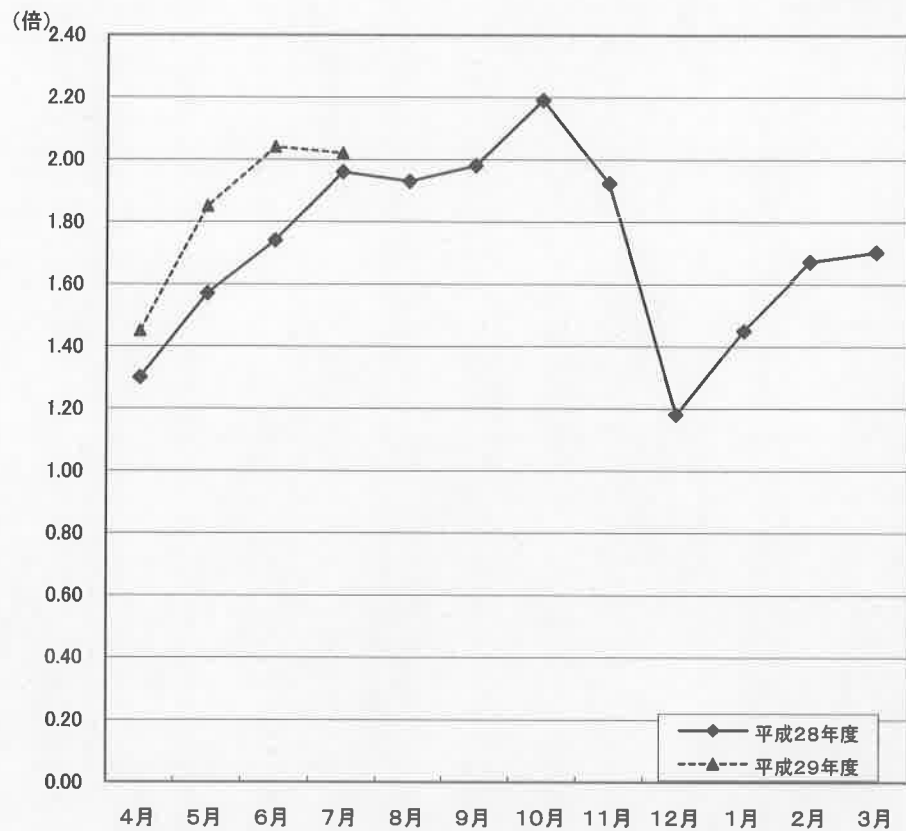


	4月	5月	6月	7月	8月	9月	10月	11月	12月	1月	2月	3月
平成28年度	1.12	1.14	1.15	1.18	1.18	1.20	1.21	1.24	1.27	1.32	1.29	1.27
平成29年度	1.26	1.30	1.35	1.33								

※ 季節調整法は、センサス局法Ⅱ(X-12ARIMA)による。なお、平成28年12月以前の数値は新季節指数により改訂されている。

就業地別 新規求人倍率の動き(全数)

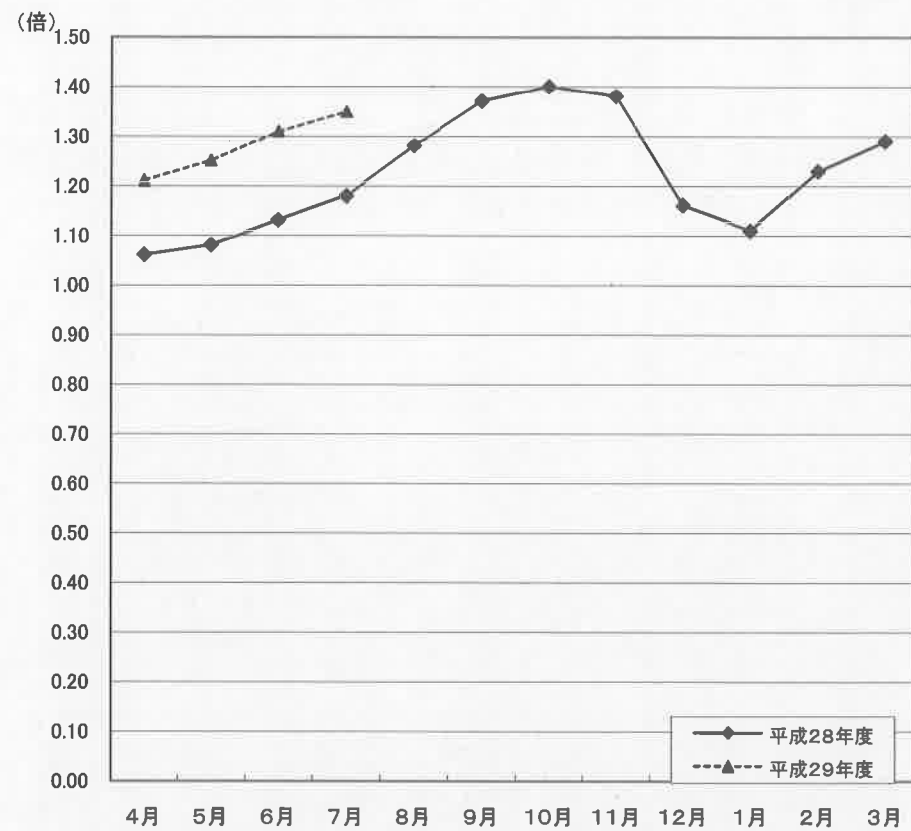
(原数値)



	4月	5月	6月	7月	8月	9月	10月	11月	12月	1月	2月	3月
平成28年度	1.30	1.57	1.74	1.96	1.93	1.98	2.19	1.92	1.18	1.45	1.67	1.70
平成29年度	1.45	1.85	2.04	2.02								

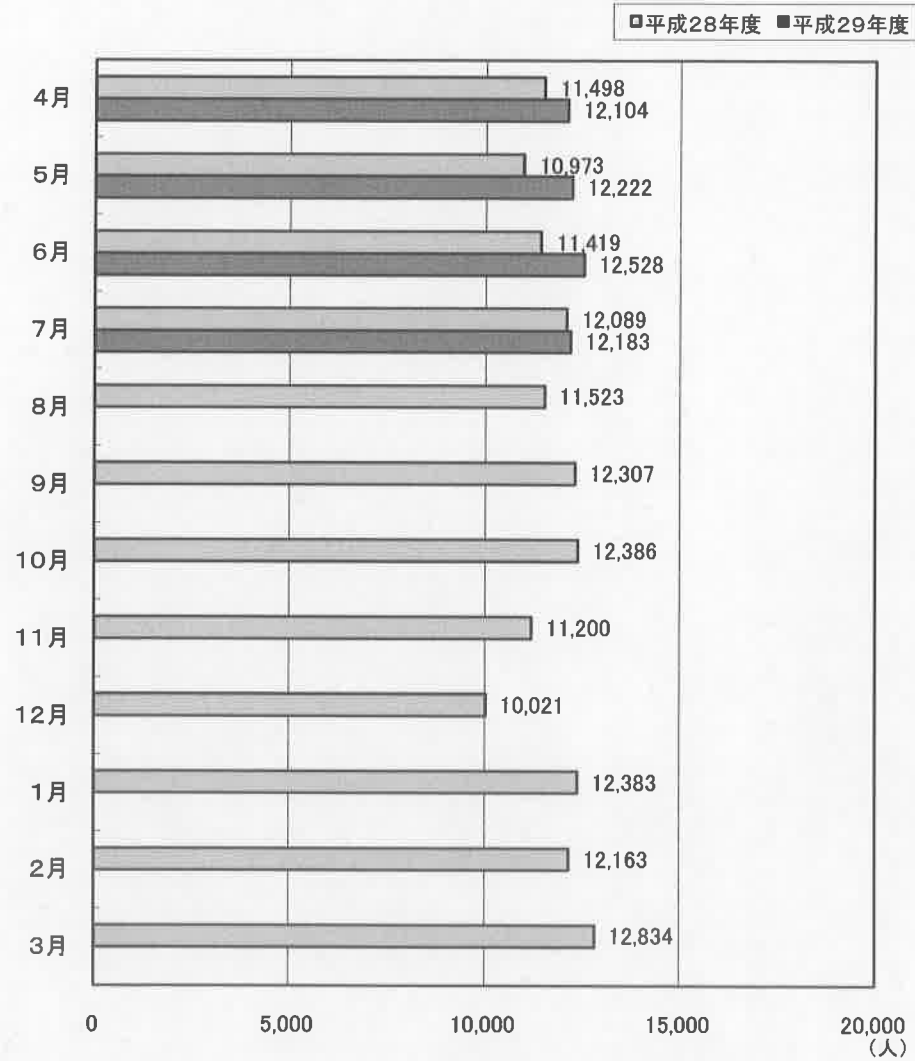
就業地別 有効求人倍率の動き(全数)

(原数値)

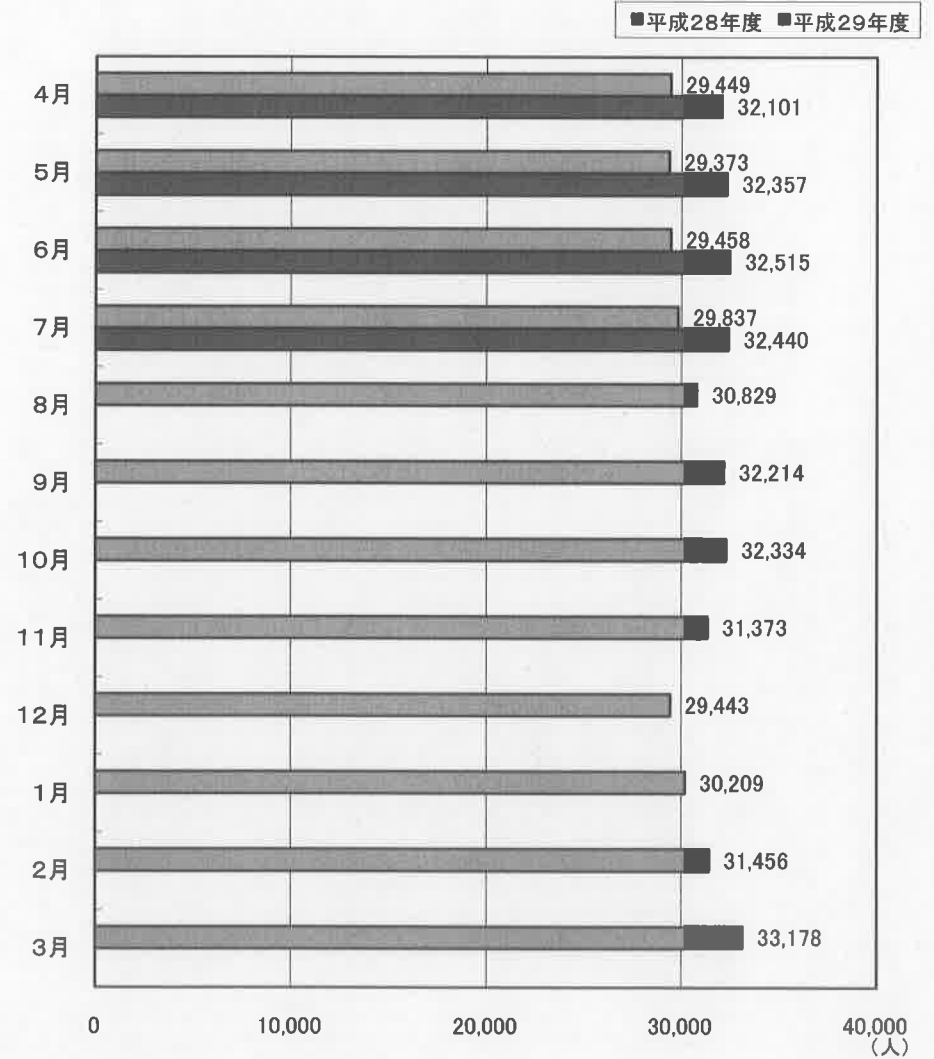


	4月	5月	6月	7月	8月	9月	10月	11月	12月	1月	2月	3月
平成28年度	1.06	1.08	1.13	1.18	1.28	1.37	1.40	1.38	1.16	1.11	1.23	1.29
平成29年度	1.21	1.25	1.31	1.35								

就業地別 新規求人の動き(全数)



就業地別 有効求人の動き(全数)



職業紹介・雇用保険主要指標

(単位:人、倍、%)

区 分				当 月	前 年 同 月	対前年同月比	区 分				当 月	前 年 同 月	対前年同月比
1	新規求職者数(2+3+4)	6,029	6,182	▲ 2.5	36	34のうち臨時・季節	30	23	30.4				
2	1のうち常用	3,722	3,798	▲ 2.0	37	充足数(38+39+40)	2,269	2,394	▲ 5.2				
3	1のうち臨時・季節	829	868	▲ 4.5	38	37のうち常用	1,303	1,378	▲ 5.4				
4	1のうちパートタイム	1,478	1,516	▲ 2.5	39	37のうち臨時・季節	138	180	▲ 23.3				
5	4のうち臨時・季節	10	15	▲ 33.3	40	37のうちパートタイム	828	836	▲ 1.0				
6	1のうち中高年者(パートタイムを除く)	2,077	2,008	3.4	41	40のうち臨時・季節	122	132	▲ 7.6				
7	6のうち常用	1,449	1,362	6.4	42	新規求人倍率(季節調整値・全数)	1.59	1.53	0.06				
8	月間有効求職者数(9+10+11)	23,992	25,202	▲ 4.8	43	新規求人倍率(原数値・全数)	1.90	1.82	0.08				
9	8のうち常用	15,408	16,358	▲ 5.8	44	新規求人倍率(原数値・常用)	1.88	1.80	0.08				
10	8のうち臨時・季節	1,415	1,698	▲ 16.7	45	新規求人倍率(原数値・臨時)	2.01	1.94	0.07				
11	8のうちパートタイム	7,169	7,146	0.3	46	有効求人倍率(季節調整値・全数)	1.24	1.09	0.15				
12	11のうち臨時・季節	33	35	▲ 5.7	47	有効求人倍率(原数値・全数)	1.25	1.10	0.15				
13	8のうち中高年者(パートタイムを除く)	7,580	7,845	▲ 3.4	48	有効求人倍率(原数値・常用)	1.16	1.01	0.15				
14	13のうち常用	6,462	6,583	▲ 1.8	49	有効求人倍率(原数値・臨時)	2.69	2.34	0.35				
15	新規求人数(16+17+18)	11,453	11,248	1.8	50	就職率(26÷1×100)	40.3	41.2	▲ 0.9				
16	15のうち常用	6,148	6,142	0.1	51	常用就職率(パートタイムを含む)	40.8	41.5	▲ 0.7				
17	15のうち臨時・季節	915	999	▲ 8.4	52	中高年就職率(31÷6×100)	27.3	28.5	▲ 1.2				
18	15のうちパートタイム	4,390	4,107	6.9	53	同上常用就職率(32÷7×100)	33.7	35.8	▲ 2.1				
19	18のうち臨時・季節	773	716	8.0	54	充足率(37÷15×100)	19.8	21.3	▲ 1.5				
20	月間有効求人数(21+22+23)	30,055	27,711	8.5	55	同上常用充足率(38÷16×100)	21.2	22.4	▲ 1.2				
21	20のうち常用	16,564	15,029	10.2	56	離職票交付枚数(基本手当・高年齢・短時間)	3,280	3,217	2.0				
22	20のうち臨時・季節	2,114	2,322	▲ 9.0	57	離職票交付枚数(短期特例)	836	892	▲ 6.3				
23	20のうちパートタイム	11,377	10,360	9.8	58	受給資格決定件数(59+60+61)	2,384	2,474	▲ 3.6				
24	23のうち臨時・季節	1,777	1,725	3.0	59	58のうち基本手当	1,399	1,439	▲ 2.8				
25	紹介件数	6,923	7,760	▲ 10.8	60	58のうち高年齢	173	157	10.2				
26	就職件数(27+28+29)	2,428	2,548	▲ 4.7	61	58のうち短期特例	812	878	▲ 7.5				
27	26のうち常用	1,391	1,469	▲ 5.3	62	初回受給者数(基本手当)	1,126	1,216	▲ 7.4				
28	26のうち臨時・季節	172	204	▲ 15.7	63	受給者実人員(64+65+66)	6,218	6,591	▲ 5.7				
29	26のうちパートタイム	865	875	▲ 1.1	64	63のうち基本手当	5,435	5,772	▲ 5.8				
30	29のうち臨時・季節	137	143	▲ 4.2	65	63のうち高年齢	196	182	7.7				
31	26のうち中高年者(パートタイムを除く)	568	572	▲ 0.7	66	63のうち短期特例	587	637	▲ 7.8				
32	31のうち常用	489	488	0.2	67	雇用保険支給金額(68+69+70)(千円)	669,801	710,749	▲ 5.8				
33	26のうち基本手当受給者(パートタイムを除く)	442	459	▲ 3.7	68	67のうち基本手当	543,446	580,186	▲ 6.3				
34	26のうち他県への就職	154	155	▲ 0.6	69	67のうち高年齢	39,332	36,911	6.6				
35	34のうち常用	124	132	▲ 6.1	70	67のうち短期特例	87,023	93,652	▲ 7.1				

(資料) 青森労働局職業安定部職業安定課「職業安定業務統計」「雇用保険事業統計」。

(注1) 「求人倍率」は新規学卒を除きパートタイムを含む。

(注2) 「うち常用」、「うち臨時・季節」はパートタイムを除く。

(注3) パートタイムを除く求人倍率(原数値)は次の通りである。()内は前年同月。

新規求人倍率 全数 1.55(1.53) 常用 1.65(1.62) 臨時・季節 1.10(1.15)
 有効求人倍率 全数 1.11(0.96) 常用 1.08(0.92) 臨時・季節 1.49(1.37)

職業紹介状況（1～求職）

（単位：人、％）

区分	新規求職者数							月間有効求職者数						
	全数計	対前年同期比	うち常用	うち臨時季節	うちパートタイム	うちうち常用	うち中高年	全数計	対前年同期比	うち常用	うち臨時季節	うちパートタイム	うちうち常用	うち中高年
19年度	136,836	▲ 8.7	77,016	32,004	27,816	27,631	42,975	463,895	▲ 8.4	308,649	58,480	96,766	96,268	143,707
20年度	138,382	1.1	82,327	27,989	28,066	27,900	42,817	464,789	0.2	315,815	50,652	98,322	97,841	142,374
21年度	132,886	▲ 4.0	80,176	24,902	27,808	27,593	41,018	499,468	7.5	349,743	45,754	103,971	103,361	153,502
22年度	127,002	▲ 4.4	76,178	22,920	27,904	27,645	39,511	454,240	▲ 9.1	309,048	42,080	103,112	102,419	140,854
23年度	121,269	▲ 4.5	73,985	20,219	27,065	26,794	36,914	438,552	▲ 3.5	297,190	37,685	103,677	102,889	134,210
24年度	113,426	▲ 6.5	69,217	19,052	25,157	24,952	34,281	406,861	▲ 7.2	273,737	36,076	97,048	96,463	120,790
25年度	108,037	▲ 4.8	65,547	17,674	24,816	24,630	32,618	388,917	▲ 4.4	258,186	34,008	96,723	96,211	115,240
26年度	100,673	▲ 6.8	60,925	16,214	23,534	23,317	31,300	360,587	▲ 7.3	236,174	31,399	93,014	92,419	108,692
27年度	92,698	▲ 7.9	56,005	14,449	22,244	22,050	29,455	333,669	▲ 7.5	215,803	28,148	89,718	89,166	101,862
28年度合計	84,143	▲ 9.2	51,188	12,348	20,607	20,443	27,493	303,715	▲ 9.0	196,285	22,669	84,761	84,293	94,654
28年度月平均	7,012	▲ 9.2	4,266	1,029	1,717	1,704	2,291	25,310	▲ 9.0	16,357	1,889	7,063	7,024	7,888
28年 4月	8,878	▲ 12.4	5,636	666	2,576	2,559	2,810	27,695	▲ 10.0	18,653	1,133	7,909	7,858	8,365
5月	6,991	▲ 5.9	4,444	625	1,922	1,916	2,087	27,266	▲ 8.1	18,054	1,243	7,969	7,939	8,260
6月	6,555	▲ 12.0	4,107	705	1,743	1,731	2,017	26,169	▲ 9.9	17,193	1,219	7,757	7,724	7,947
7月	6,182	▲ 15.5	3,798	868	1,516	1,501	2,008	25,202	▲ 10.2	16,358	1,698	7,146	7,111	7,845
8月	5,966	▲ 6.0	3,938	528	1,500	1,489	1,690	24,102	▲ 10.2	15,986	1,146	6,970	6,934	7,219
9月	6,218	0.8	4,317	116	1,785	1,771	1,571	23,525	▲ 7.7	16,126	313	7,086	7,051	6,572
10月	5,649	▲ 14.1	4,027	155	1,467	1,459	1,523	23,094	▲ 8.5	15,983	239	6,872	6,841	6,415
11月	5,825	▲ 10.0	3,549	874	1,402	1,386	1,887	22,794	▲ 8.2	15,265	1,008	6,521	6,483	6,700
12月	8,516	▲ 12.1	3,288	3,950	1,278	1,259	3,999	25,282	▲ 9.9	14,348	4,706	6,228	6,184	9,005
29年 1月	8,531	▲ 6.9	4,472	2,414	1,645	1,632	3,214	27,329	▲ 9.3	14,977	6,060	6,292	6,250	10,105
2月	7,275	▲ 8.1	4,621	870	1,784	1,764	2,443	25,483	▲ 9.5	16,154	2,577	6,752	6,705	8,348
3月	7,557	▲ 5.9	4,991	577	1,989	1,976	2,244	25,774	▲ 5.9	17,188	1,327	7,259	7,213	7,873
29年 4月	8,371	▲ 5.7	5,231	613	2,527	2,511	2,692	26,525	▲ 4.2	17,484	1,169	7,872	7,831	8,261
5月	6,601	▲ 5.6	4,166	535	1,900	1,896	2,057	25,944	▲ 4.8	16,960	1,086	7,898	7,869	8,019
6月	6,137	▲ 6.4	3,801	620	1,716	1,701	1,979	24,832	▲ 5.1	16,041	1,074	7,717	7,680	7,700
7月	6,029	▲ 2.5	3,722	829	1,478	1,468	2,077	23,992	▲ 4.8	15,408	1,415	7,169	7,136	7,580
8月														
9月														
10月														
11月														
12月														
30年 1月														
2月														
3月														
29年度合計	27,138	▲ 5.1	16,920	2,597	7,621	7,576	8,805	101,293	▲ 4.7	65,893	4,744	30,656	30,516	31,560

（資料）青森労働局職業安定部職業安定課「職業安定業務統計」。

（注）新規学卒を除く。「うち常用」、「うち臨時季節」、「うち中高年」はパートタイムを除く。

職業紹介状況（2～求人）

（単位：人、%、倍）

区分	新規求人数						月間有効求人数						求人倍率	
	全数計	対前年同期比	うち常用	うち臨時季節	うちパートタイム	うち常用	全数計	対前年同期比	うち常用	うち臨時季節	うちパートタイム	うち常用	原数値（全数）	
													新規	有効
19年度	95,978	▲ 1.0	51,101	7,758	37,119	31,804	220,548	▲ 0.1	121,927	15,572	83,049	72,905	0.70	0.48
20年度	78,211	▲ 18.5	40,268	6,278	31,665	26,955	175,719	▲ 20.3	94,097	12,137	69,485	61,261	0.57	0.38
21年度	70,531	▲ 9.8	33,163	7,293	30,075	24,119	144,270	▲ 17.9	72,014	12,054	60,202	50,311	0.53	0.29
22年度	81,517	15.6	39,063	8,602	33,852	26,990	175,685	21.8	87,064	16,189	72,432	60,098	0.64	0.39
23年度	91,255	11.9	44,865	10,396	35,994	29,019	201,475	14.7	101,956	20,817	78,702	64,937	0.75	0.46
24年度	103,937	13.9	51,688	11,842	40,407	32,984	248,510	23.3	125,821	25,977	96,712	80,270	0.92	0.61
25年度	114,605	10.3	57,548	12,016	45,041	37,162	281,820	13.4	143,151	27,132	111,537	92,975	1.06	0.72
26年度	116,464	1.6	59,973	10,175	46,316	38,168	292,936	3.9	153,613	22,918	116,405	97,482	1.16	0.81
27年度	124,280	6.7	63,421	10,445	50,414	41,361	317,624	8.4	164,745	23,333	129,546	108,393	1.34	0.95
28年度合計	131,893	0.0	68,997	11,262	51,634	41,651	344,172	0.0	182,564	26,941	134,667	110,182	1.57	1.13
28年度月平均	10,991	6.1	5,750	939	4,303	3,471	28,681	8.4	15,214	2,245	11,222	9,182	1.57	1.13
28年 4月	10,872	4.4	5,633	853	4,386	3,762	27,740	8.4	14,462	1,942	11,336	9,440	1.22	1.00
5月	10,390	5.8	5,500	962	3,928	3,189	27,452	8.3	14,325	2,211	10,916	9,089	1.49	1.01
6月	10,664	1.7	5,529	1,101	4,034	3,280	27,474	6.7	14,612	2,355	10,507	8,751	1.63	1.05
7月	11,248	6.1	6,142	999	4,107	3,391	27,711	6.6	15,029	2,322	10,360	8,635	1.82	1.10
8月	10,808	5.8	5,656	993	4,159	3,476	28,608	7.8	15,428	2,286	10,894	9,090	1.81	1.19
9月	11,496	5.6	5,897	1,157	4,442	3,522	30,051	8.2	15,814	2,753	11,484	9,426	1.85	1.28
10月	11,647	5.8	5,996	1,155	4,496	3,635	30,376	8.5	15,916	2,828	11,632	9,549	2.06	1.32
11月	10,193	8.6	5,286	769	4,138	3,244	29,024	8.0	15,351	2,315	11,358	9,218	1.75	1.27
12月	9,347	7.5	4,948	679	3,720	2,847	27,165	10.8	14,410	1,878	10,877	8,729	1.10	1.07
29年 1月	11,722	9.0	6,069	1,028	4,625	3,544	28,082	10.7	15,062	1,963	11,037	8,800	1.37	1.03
2月	11,298	2.5	5,817	793	4,688	3,754	29,361	7.4	15,615	2,037	11,709	9,406	1.55	1.15
3月	12,208	11.0	6,524	773	4,911	4,007	31,148	9.1	16,540	2,051	12,557	10,049	1.62	1.21
29年 4月	11,431	5.1	6,279	822	4,330	3,678	30,168	8.8	16,495	1,938	11,735	9,782	1.37	1.14
5月	11,317	8.9	5,989	987	4,341	3,555	30,263	10.2	16,498	2,122	11,643	9,719	1.71	1.17
6月	11,566	8.5	6,306	893	4,367	3,637	30,191	9.9	16,663	2,149	11,379	9,655	1.88	1.22
7月	11,453	1.8	6,148	915	4,390	3,617	30,055	8.5	16,564	2,114	11,377	9,600	1.90	1.25
8月														
9月														
10月														
11月														
12月														
30年 1月														
2月														
3月														
29年度合計	45,767	6.0	24,722	3,617	17,428	14,487	120,677	9.3	66,220	8,323	46,134	38,756	1.69	1.19

（資料）青森労働局職業安定部職業安定課「職業安定業務統計」。

（注）新規学卒を除く。「うち常用」、「うち臨時季節」はパートタイムを除く。

職業紹介状況（3～充足・就職）

（単位：人、％）

区分	充足数								就職件数								
	全数計	対前年同期比	うち常用	うち臨時季節	うちパートタイム	充足率		全数計	対前年同期比	うち常用	うち臨時季節	うちパートタイム	うち常用	うち受給者	就職率		
						対新規	対有効								対新規	対有効	
19年度	36,605	▲ 3.2	19,660	2,640	14,305	11,892	38.1	16.6	40,253	▲ 4.4	21,724	3,702	14,827	12,269	6,280	29.4	8.7
20年度	33,963	▲ 7.2	17,419	2,602	13,942	11,422	43.4	19.3	36,694	▲ 8.8	18,874	3,371	14,449	11,739	5,507	26.5	7.9
21年度	35,418	4.3	16,231	4,092	15,095	11,564	50.2	24.5	38,024	3.6	17,393	4,907	15,724	11,958	6,010	28.6	7.6
22年度	37,375	5.5	17,988	4,307	15,080	11,444	45.8	21.3	39,687	4.4	19,048	5,063	15,576	11,844	5,415	31.2	8.7
23年度	38,586	3.2	19,132	4,393	15,061	11,750	42.3	19.2	41,151	3.7	20,438	4,951	15,762	12,300	5,690	33.9	9.4
24年度	38,137	▲ 1.2	19,831	4,016	14,290	11,437	36.7	15.3	40,345	▲ 2.0	21,012	4,356	14,977	11,970	5,961	35.6	9.9
25年度	37,464	▲ 1.8	19,964	3,273	14,227	11,602	32.7	13.3	39,821	▲ 1.3	21,141	3,694	14,986	12,138	6,232	36.9	10.2
26年度	35,709	▲ 4.7	19,616	2,702	13,391	10,844	30.7	12.2	38,107	▲ 4.3	20,887	3,115	14,105	11,335	5,855	37.9	10.6
27年度	33,692	▲ 5.6	18,581	2,258	12,853	10,395	27.1	10.6	35,563	▲ 6.7	19,559	2,577	13,427	10,830	5,534	38.4	10.7
28年度	31,125	▲ 7.6	17,284	2,143	11,698	9,551	23.6	9.0	32,930	▲ 7.4	18,272	2,501	12,157	9,928	5,447	39.1	10.8
28年度月平均	2,594	▲ 7.6	1,440	179	975	796	23.6	9.0	2,744	▲ 7.4	1,523	208	1,013	827	454	39.1	10.8
28年 4月	2,970	▲ 13.8	1,637	172	1,161	982	27.3	10.7	3,131	▲ 12.8	1,723	196	1,212	1,011	452	35.3	11.3
5月	2,841	2.8	1,525	211	1,105	958	27.3	10.3	2,983	3.4	1,598	235	1,150	1,000	532	42.7	10.9
6月	2,852	▲ 9.2	1,518	217	1,117	897	26.7	10.4	3,011	▲ 9.4	1,613	238	1,160	924	501	45.9	11.5
7月	2,394	▲ 13.4	1,378	180	836	704	21.3	8.6	2,548	▲ 14.9	1,469	204	875	732	459	41.2	10.1
8月	2,288	▲ 5.3	1,390	159	739	627	21.2	8.0	2,475	▲ 4.3	1,489	205	781	668	455	41.5	10.3
9月	2,617	▲ 4.2	1,450	203	964	829	22.8	8.7	2,774	▲ 4.3	1,532	235	1,007	867	439	44.6	11.8
10月	2,610	▲ 9.3	1,444	192	974	807	22.4	8.6	2,780	▲ 9.2	1,541	224	1,015	846	433	49.2	12.0
11月	2,329	▲ 11.3	1,325	164	840	663	22.8	8.0	2,478	▲ 11.6	1,399	210	869	696	431	42.5	10.9
12月	2,114	▲ 6.9	1,060	177	877	585	22.6	7.8	2,248	▲ 6.7	1,149	206	893	603	371	26.4	8.9
29年 1月	1,900	▲ 9.4	1,087	130	683	480	16.2	6.8	2,042	▲ 8.3	1,157	159	726	521	367	23.9	7.5
2月	2,625	▲ 6.4	1,450	173	1,002	793	23.2	8.9	2,750	▲ 4.8	1,506	197	1,047	823	473	37.8	10.8
3月	3,585	▲ 4.4	2,020	165	1,400	1,226	29.4	11.5	3,710	▲ 4.7	2,096	192	1,422	1,237	534	49.1	14.4
29年 4月	2,911	▲ 2.0	1,646	145	1,120	980	25.5	9.6	3,061	▲ 2.2	1,721	171	1,169	1,005	472	36.6	11.5
5月	2,753	▲ 3.1	1,479	138	1,136	938	24.3	9.1	2,903	▲ 2.7	1,549	181	1,173	967	483	44.0	11.2
6月	2,729	▲ 4.3	1,516	145	1,068	894	23.6	9.0	2,896	▲ 3.8	1,581	222	1,093	919	529	47.2	11.7
7月	2,269	▲ 5.2	1,303	138	828	706	19.8	7.5	2,428	▲ 4.7	1,391	172	865	728	442	40.3	10.1
8月																	
9月																	
10月																	
11月																	
12月																	
30年 1月																	
2月																	
3月																	
29年度合計	10,662	▲ 3.6	5,944	566	4,152	3,518	23.3	8.8	11,288	▲ 3.3	6,242	746	4,300	3,619	1,926	41.6	11.1

（資料）青森労働局職業安定部職業安定課「職業安定業務統計」。

（注 1）新規学卒を除く。「うち常用」、「うち臨時季節」はパートタイムを除く。

（注 2）就職件数の「うち受給者」は基本手当受給者でパートタイムを除く。

産業別新規求人・充足状況（新規学卒を除く）

（単位：人、％）

区 分	① 新規求人数			② 常 用		③ パートタイム		④ 充 足 数			⑤ 常 用		⑥ パートタイム		充足率 ④/①
	当 月	前年同月	増減率	当 月	前年同月	当 月	前年同月	当 月	前年同月	増減率	当 月	前年同月	当 月	前年同月	
	農、林、漁業	261	234	11.5	104	88	80	52	108	98	10.2	59	39	22	
鉱業	10	12	▲ 16.7	6	12	0	0	1	0	-	1	0	0	0	10.0
建設業	1,324	1,376	▲ 3.8	1,199	1,209	46	34	174	203	▲ 14.3	153	180	15	14	13.1
製造業	956	1,062	▲ 10.0	568	563	325	223	275	302	▲ 8.9	184	185	72	79	28.8
食料品製造業、飲料・たばこ・飼料製造業	408	433	▲ 5.8	191	225	187	139	125	137	▲ 8.8	70	79	44	46	30.6
繊維工業	101	132	▲ 23.5	77	83	24	48	19	40	▲ 52.5	12	21	6	19	18.8
木材・木製品製造業(家具を除く)家具・装	20	11	81.8	17	8	0	1	10	6	66.7	9	4	0	1	50.0
パルプ・紙・紙加工品製造業	10	10	-	8	10	2	0	11	8	37.5	10	8	1	0	110.0
印刷・同関連業	35	11	218.2	14	10	21	1	13	5	160.0	10	4	3	1	37.1
化学工業、石油製品・石炭製品製造業関係、プラスチ	18	8	125.0	12	7	1	0	5	7	▲ 28.6	3	4	1	0	27.8
窯業・土石製品製造業	11	14	▲ 21.4	9	12	1	2	4	4	-	4	4	0	0	36.4
鉄鋼業、非鉄金属製造業	28	10	180.0	27	9	0	1	5	3	66.7	4	3	1	0	17.9
金属製品製造業	96	79	21.5	69	68	10	5	10	26	▲ 61.5	8	20	2	4	10.4
はん用・生産用機械器具製造業	27	16	68.8	20	14	7	2	7	8	▲ 12.5	6	7	1	1	25.9
業務用機械器具製造業	23	11	109.1	13	4	10	3	7	4	75.0	6	2	1	0	30.4
電子部品・デバイス・電子回路製造業	77	232	▲ 66.8	54	57	22	13	29	30	▲ 3.3	20	14	4	5	37.7
電気機械器具製造業	60	35	71.4	25	23	30	7	16	6	166.7	11	3	5	1	26.7
情報通信機械器具製造業	6	30	▲ 80.0	0	3	6	1	2	9	▲ 77.8	0	3	2	1	33.3
輸送用機械器具製造業	33	25	32.0	31	25	2	0	10	8	25.0	10	8	0	0	30.3
その他の製造業	3	5	▲ 40.0	1	5	2	0	2	1	100.0	1	1	1	0	66.7
電気・ガス・熱供給・水道業	12	6	100.0	5	3	6	3	19	10	90.0	9	0	10	8	158.3
情報通信業	106	109	▲ 2.8	33	38	40	39	16	16	-	6	8	5	6	15.1
運輸業、郵便業	586	499	17.4	422	385	146	101	139	127	9.4	106	87	27	29	23.7
卸売・小売業	2,329	1,880	23.9	846	731	1,347	1,079	377	394	▲ 4.3	179	204	182	167	16.2
卸売業	591	377	56.8	299	204	176	119	106	130	▲ 18.5	69	78	30	36	17.9
小売業	1,738	1,503	15.6	547	527	1,171	960	271	264	2.7	110	126	152	131	15.6
金融・保険業	81	80	1.3	58	40	12	26	13	17	▲ 23.5	8	7	2	6	16.0
不動産業、物品賃貸業	192	128	50.0	109	60	81	61	24	25	▲ 4.0	15	11	7	14	12.5
学術研究・専門・技術サービス業	159	150	6.0	106	102	47	35	43	32	34.4	24	16	16	11	27.0
宿泊業、飲食サービス業	864	959	▲ 9.9	274	270	587	688	155	137	13.1	47	55	107	81	17.9
宿泊業	217	202	7.4	89	82	128	120	63	50	26.0	21	23	41	27	29.0
飲食サービス業	647	757	▲ 14.5	185	188	459	568	92	87	5.7	26	32	66	54	14.2
生活関連サービス業、娯楽業	389	430	▲ 9.5	152	144	230	247	71	112	▲ 36.6	33	52	37	59	18.3
教育、学習支援業	217	181	19.9	95	76	118	98	39	36	8.3	14	11	22	21	18.0
医療、福祉	2,413	2,617	▲ 7.8	1,533	1,669	833	887	492	554	▲ 11.2	321	364	157	177	20.4
医療業	704	882	▲ 20.2	466	604	205	231	142	139	2.2	87	95	47	38	20.2
社会保険・社会福祉・介護事業	1,707	1,727	▲ 1.2	1,066	1,058	627	655	347	412	▲ 15.8	234	268	107	137	20.3
複合サービス事業	139	162	▲ 14.2	74	109	41	34	28	31	▲ 9.7	11	23	11	5	20.1
サービス業	1,257	1,222	2.9	448	540	423	480	238	240	▲ 0.8	114	111	108	104	18.9
公務、その他	158	141	12.1	116	103	28	20	57	60	▲ 5.0	19	25	28	24	36.1
合 計	11,453	11,248	1.8	6,148	6,142	4,390	4,107	2,269	2,394	▲ 5.2	1,303	1,378	828	836	19.8

（資料）青森労働局職業安定部職業安定課「職業安定業務統計」。

（注）①新規求人数(②+③+臨時・季節)、④充足数(⑤+⑥+臨時・季節)。

職業別常用新規求職・求人・就職状況（新規学卒を除く）

（単位：人、％）

区 分	① 新規求職者数					② 新規求人数					③ 求人倍率 ②/①	④ 就職件数					⑤ 就職率 ④/①
				パートタイム					パートタイム						パートタイム		
	当 月	前年同月	増減率	当 月	前年同月	当 月	前年同月	増減率	当 月	前年同月		当 月	前年同月	増減率	当 月	前年同月	
管 理 的 職 業	11	7	57.1	2	0	23	12	91.7	0	0	2.09	4	3	33.3	0	0	36.4
専 門 的 ・ 技 術 的 職 業	482	509	▲ 5.3	99	122	1,562	1,644	▲ 5.0	392	349	3.24	211	235	▲ 10.2	56	50	43.8
建築・土木・測量技術者	31	28	10.7	1	1	231	208	11.1	6	2	7.45	18	14	28.6	0	0	58.1
情報処理・通信技術者	25	24	4.2	0	2	22	24	▲ 8.3	0	0	0.88	6	4	50.0	0	0	24.0
保健師、助産師、看護師	129	140	▲ 7.9	35	51	457	651	▲ 29.8	115	138	3.54	67	65	3.1	22	16	51.9
社会福祉の専門的職業	91	107	▲ 15.0	22	25	413	404	2.2	123	101	4.54	64	87	▲ 26.4	19	20	70.3
事 務 的 職 業	1,194	1,176	1.5	310	286	716	642	11.5	255	217	0.60	322	292	10.3	122	94	27.0
一般事務の職業	1,062	1,067	▲ 0.5	288	268	473	451	4.9	171	137	0.45	243	217	12.0	99	64	22.9
会計事務の職業	36	39	▲ 7.7	2	4	87	66	31.8	19	14	2.42	27	32	▲ 15.6	8	12	75.0
販 売 の 職 業	480	557	▲ 13.8	155	198	1,273	1,055	20.7	724	530	2.65	188	186	1.1	81	62	39.2
サ ー ビ ス の 職 業	762	791	▲ 3.7	279	271	2,298	2,348	▲ 2.1	1,106	1,241	3.02	479	456	5.0	207	175	62.9
飲食物調理の職業	203	212	▲ 4.2	94	90	535	561	▲ 4.6	303	340	2.64	137	128	7.0	69	56	67.5
接客・給仕の職業	170	190	▲ 10.5	78	76	508	512	▲ 0.8	333	372	2.99	87	63	38.1	48	34	51.2
保 安 の 職 業	41	50	▲ 18.0	11	10	101	167	▲ 39.5	32	39	2.46	31	30	3.3	9	8	75.6
農 林 漁 業 の 職 業	61	68	▲ 10.3	12	13	169	138	22.5	52	39	2.77	70	82	▲ 14.6	13	31	114.8
生 産 工 程 の 職 業	529	576	▲ 8.2	101	108	1,015	1,157	▲ 12.3	265	254	1.92	281	263	6.8	63	72	53.1
金属材料製造、金属加工、金属溶接・溶断の職業	43	55	▲ 21.8	1	5	151	162	▲ 6.8	7	4	3.51	36	40	▲ 10.0	1	3	83.7
製品製造・加工処理の職業（金属材料製造、金属加工、金属溶接・溶断を除く）	200	195	2.6	62	63	476	651	▲ 26.9	204	224	2.38	161	152	5.9	50	63	80.5
機械組立の職業	167	201	▲ 16.9	22	24	110	109	0.9	37	8	0.66	27	24	12.5	5	3	16.2
輸 送 ・ 機 械 運 転 の 職 業	250	240	4.2	24	18	573	546	4.9	81	49	2.29	135	136	▲ 0.7	8	17	54.0
建 設 ・ 採 掘 の 職 業	186	199	▲ 6.5	6	8	726	733	▲ 1.0	6	3	3.90	101	115	▲ 12.2	2	2	54.3
建設の職業（建設躯体工事の職業を除く）	27	31	▲ 12.9	1	2	149	115	29.6	0	2	5.52	19	14	35.7	0	0	70.4
土 木 の 職 業	120	109	10.1	4	3	302	345	▲ 12.5	6	1	2.52	48	71	▲ 32.4	2	2	40.0
運 搬 ・ 清 掃 ・ 包 装 等 の 職 業	1,123	1,068	5.1	446	450	1,309	1,091	20.0	704	670	1.17	297	403	▲ 26.3	167	221	26.4
分 類 不 能 の 職 業	71	58	22.4	23	17	0	0	-	0	0	-	0	0	-	0	0	-
合 計	5,190	5,299	▲ 2.1	1,468	1,501	9,765	9,533	2.4	3,617	3,391	1.88	2,119	2,201	▲ 3.7	728	732	40.8

（資料）青森労働局職業安定部職業安定課「職業安定業務統計」。

（注）③の「求人倍率」は原数値。

雇 用 保 険 業 務 取 扱 状 況

区 分	1. 適用事業所数		2. 被保険者数		3. 基本手当(基本分)								4. 特例一時金			
	対前年比	対前年比	対前年比	対前年比	①受給資格決定件数		②受給者実人員		③給付額		④高齢者給付金		①受給資格決定件数		②給付額	
					(千円)	対前年比	(千円)	対前年比	(千円)	対前年比	(千円)	対前年比	(千円)	対前年比	(千円)	対前年比
22年度	24,291	▲ 1.0	338,589	1.3	26,232	▲ 11.7	8,294	▲ 26.7	10,553,511	▲ 28.5	270,626	1.1	22,203	▲ 7.2	4,062,009	▲ 9.2
23年度	24,142	▲ 0.6	339,290	0.2	26,830	2.3	8,372	1.0	10,527,243	▲ 0.2	285,502	5.5	19,578	▲ 11.8	3,626,742	▲ 10.7
24年度	24,141	▲ 0.0	341,435	0.6	26,021	▲ 3.0	7,331	▲ 12.4	9,266,826	▲ 12.0	333,861	16.9	18,622	▲ 4.9	3,469,703	▲ 4.3
25年度	24,044	▲ 0.4	343,806	0.7	25,274	▲ 2.9	6,973	▲ 4.9	8,667,461	▲ 6.5	385,564	15.5	17,377	▲ 6.7	3,237,724	▲ 6.7
26年度	24,085	0.2	346,455	0.8	24,037	▲ 4.9	6,361	▲ 8.8	7,986,134	▲ 7.9	458,650	19.0	15,823	▲ 8.9	2,962,767	▲ 8.5
27年度	24,110	0.1	349,007	0.7	23,298	▲ 3.1	5,960	▲ 6.3	7,523,489	▲ 5.8	509,833	11.2	14,168	▲ 10.5	2,620,945	▲ 11.5
28年度	24,094	▲ 0.1	351,249	0.6	22,198	▲ 4.7	5,389	▲ 9.6	6,840,572	▲ 9.1	520,645	2.1	12,165	▲ 14.1	2,223,765	▲ 15.2
28年 4月	24,091	▲ 0.1	346,066	0.7	3,522	▲ 9.2	4,972	▲ 11.7	493,976	▲ 18.3	91,483	▲ 7.6	645	▲ 31.2	106,273	▲ 29.9
5月	24,105	▲ 0.2	351,502	0.7	2,388	0.5	5,878	▲ 6.7	593,294	▲ 7.3	82,797	33.4	674	▲ 14.0	153,690	▲ 3.9
6月	24,126	▲ 0.2	353,849	0.6	1,732	▲ 7.5	6,010	▲ 6.6	698,652	7.6	34,189	▲ 16.4	695	▲ 9.2	92,833	▲ 41.0
7月	24,149	▲ 0.2	354,282	0.5	1,596	▲ 17.0	5,772	▲ 13.7	580,186	▲ 22.5	36,911	▲ 10.8	878	▲ 4.1	93,652	▲ 3.9
8月	24,159	▲ 0.2	354,167	0.6	1,553	▲ 5.8	6,146	▲ 6.4	655,957	1.2	29,881	▲ 16.0	478	10.1	167,816	36.1
9月	24,022	0.0	354,157	0.4	1,569	▲ 0.5	5,786	▲ 10.7	629,323	▲ 13.3	31,188	14.0	95	▲ 8.7	35,909	▲ 40.9
10月	24,024	▲ 0.1	353,311	0.1	1,609	▲ 16.4	5,327	▲ 11.8	542,410	▲ 15.2	30,705	▲ 9.0	106	▲ 19.1	13,809	▲ 11.8
11月	24,045	▲ 0.1	353,464	0.3	1,601	2.4	5,166	▲ 9.1	559,058	1.9	24,286	▲ 8.6	769	▲ 9.1	32,392	2.3
12月	24,073	▲ 0.0	349,793	0.4	1,257	▲ 6.3	4,704	▲ 14.6	449,970	▲ 13.5	26,366	2.9	3,992	▲ 14.6	180,425	6.1
29年 1月	24,101	0.0	347,587	0.7	1,847	▲ 1.7	4,926	▲ 10.5	573,502	▲ 12.4	41,884	▲ 4.7	2,439	▲ 15.5	856,754	▲ 4.7
2月	24,121	0.0	348,178	1.2	1,698	11.3	4,846	▲ 8.5	476,316	▲ 7.4	49,859	22.5	839	▲ 23.0	330,266	▲ 39.0
3月	24,109	0.1	348,634	1.5	1,826	1.9	5,130	▲ 4.9	587,928	▲ 6.4	41,096	24.4	555	▲ 7.2	159,946	▲ 24.7
29年 4月	24,123	0.1	351,975	1.7	3,083	▲ 12.5	4,639	▲ 6.7	466,488	▲ 5.6	88,066	▲ 3.7	572	▲ 11.3	92,189	▲ 13.3
5月	24,158	0.2	357,968	1.8	2,398	0.4	5,586	▲ 5.0	608,195	2.5	71,645	▲ 13.5	555	▲ 17.7	138,486	▲ 9.9
6月	24,167	0.2	360,124	1.8	1,808	4.4	5,573	▲ 7.3	603,951	▲ 13.6	41,894	22.5	620	▲ 10.8	86,260	▲ 7.1
7月	24,190	0.2	360,545	1.8	1,572	▲ 1.5	5,435	▲ 5.8	543,446	▲ 6.3	39,332	6.6	812	▲ 7.5	87,023	▲ 7.1
8月																
9月																
10月																
11月																
12月																
30年 1月																
2月																
3月																

(資料) 青森労働局職業安定部職業安定課「雇用保険事業統計」。(注1) 年度分のうち「1.適用事業所数」、「2.被保険者数」、「3-②.受給者実人員」は月平均の数値

(注2) 各月分のうち「1.適用事業所数」、「2.被保険者数」は月末現在の数値。

(注3) 「3-①受給資格決定件数」は「高年齢者」を含む。

安定所別職業紹介状況（1～全数）

（単位：人、%、倍）

		県合計	青森	八戸	弘前	むつ	野辺地	五所川原	三沢	黒石	
求新	当 月 計	6,029	1,320	1,118	1,554	269	139	650	536	443	
	うち 常用	5,190	1,292	1,111	970	261	135	568	532	321	
	うち 女	3,532	735	616	999	163	78	359	312	270	
	うち 中高年	2,825	499	500	861	123	60	327	221	234	
	規 前 月 計	6,137	1,303	1,351	1,257	275	148	681	645	477	
	規 前 年 同 月 計	6,182	1,303	1,225	1,501	255	155	613	684	446	
	職 効	当 月 計	23,992	5,741	5,231	5,110	1,046	718	2,340	2,338	1,468
		うち 常用	22,544	5,690	5,216	4,239	1,028	713	2,109	2,330	1,219
		うち 女	13,584	3,206	2,875	2,980	643	378	1,302	1,370	830
		うち 中高年	11,539	2,451	2,518	2,631	514	367	1,186	1,084	788
		規 前 月 計	24,832	6,078	5,585	4,843	1,132	771	2,413	2,556	1,454
		規 前 年 同 月 計	25,202	5,929	5,446	5,545	1,058	810	2,377	2,475	1,562
求 人		新 規 当 月 計	11,453	3,387	2,732	2,080	522	438	723	1,192	379
		うち 常用	9,765	2,877	2,364	1,626	491	388	647	1,057	315
		新 規 前 月 計	11,566	3,518	3,068	1,813	568	409	629	1,196	365
		新 規 前 年 同 月 計	11,248	3,268	2,723	2,021	562	354	607	1,291	422
		有 効 当 月 計	30,055	9,276	7,454	4,982	1,401	1,185	1,744	3,044	969
		うち 常用	26,164	7,881	6,624	4,160	1,321	1,068	1,571	2,690	849
	有 効 前 月 計	30,191	9,420	7,575	4,927	1,417	1,164	1,690	3,043	955	
	有 効 前 年 同 月 計	27,711	8,473	6,947	4,735	1,223	1,047	1,360	2,963	963	
	就 職 件 数	当 月 計	2,428	540	579	413	101	80	234	325	156
		うち 常用	2,119	476	503	361	93	73	196	280	137
		うち 女	1,407	333	318	242	57	50	133	197	77
		うち 中高年	974	212	229	164	38	32	93	134	72
うち 保		598	149	121	110	23	24	55	76	40	
規 前 月 計		2,896	684	663	529	144	79	251	353	193	
規 前 年 同 月 計		2,548	542	668	480	122	73	206	299	158	
就 職 率		当 月	40.3	40.9	51.8	26.6	37.5	57.6	36.0	60.6	35.2
	前 月	47.2	52.5	49.1	42.1	52.4	53.4	36.9	54.7	40.5	
	前 年 同 月	41.2	41.6	54.5	32.0	47.8	47.1	33.6	43.7	35.4	
求 人 倍 率	新 規 当 月	1.90	2.57	2.44	1.34	1.94	3.15	1.11	2.22	0.86	
	新 規 前 月	1.88	2.70	2.27	1.44	2.07	2.76	0.92	1.85	0.77	
	新 規 前 年 同 月	1.82	2.51	2.22	1.35	2.20	2.28	0.99	1.89	0.95	
	有 効 当 月	1.25	1.62	1.42	0.97	1.34	1.65	0.75	1.30	0.66	
	有 効 前 月	1.22	1.55	1.36	1.02	1.25	1.51	0.70	1.19	0.66	
	有 効 前 年 同 月	1.10	1.43	1.28	0.85	1.16	1.29	0.57	1.20	0.62	

（資料）青森労働局職業安定部職業安定課「職業安定業務統計」。

（注 3）「求人倍率」は原数値。

（注 1）新規学卒関係を除く。

（注 4）「就職件数」の「うち保」は雇用保険受給者。

（注 2）就職率＝就職件数÷新規求職×100。

安定所別職業紹介状況（２～一般）

（単位：人、%、倍）

		県合計	青森	八戸	弘前	むつ	野辺地	五所川原	三沢	黒石	
求職者	新規	当月計	4,551	935	795	1,303	169	96	507	384	362
		うち常用	3,722	912	788	722	161	92	426	380	241
		うち女	2,334	441	354	801	77	40	235	186	200
		うち中高年	2,077	319	321	728	79	40	247	156	187
		前月計	4,421	896	932	964	168	113	525	425	398
		前年同月計	4,666	944	881	1,227	160	120	481	480	373
	有効	当月計	16,823	3,948	3,460	3,886	617	486	1,743	1,550	1,133
		うち常用	15,408	3,912	3,449	3,022	599	481	1,516	1,543	886
		うち女	7,987	1,859	1,517	2,052	280	191	813	713	562
		うち中高年	7,580	1,471	1,500	1,966	293	243	854	669	584
		前月計	17,115	4,180	3,666	3,525	658	529	1,768	1,681	1,108
		前年同月計	18,056	4,179	3,666	4,272	658	586	1,795	1,689	1,211
求人	新規	当月計	7,063	1,902	1,659	1,328	306	328	466	787	287
		うち常用	6,148	1,597	1,554	1,047	293	287	412	714	244
		前月計	7,199	2,031	2,071	1,170	277	274	400	743	233
	有効	前年同月計	7,141	1,828	1,777	1,398	294	273	399	864	308
		当月計	18,678	5,256	4,848	3,157	797	859	1,111	1,970	680
		うち常用	16,564	4,479	4,577	2,592	764	790	993	1,763	606
就職件数	新規	前月計	18,812	5,301	5,012	3,134	820	821	1,084	1,970	670
		前年同月計	17,351	4,890	4,523	2,976	650	778	845	2,001	688
		当月計	1,563	326	390	257	70	54	147	206	113
		うち常用	1,391	298	353	224	64	49	120	181	102
		うち女	698	155	163	123	31	25	63	94	44
	うち中高年	568	113	134	88	25	20	60	80	48	
有効	うち保	442	103	93	82	16	20	40	52	36	
	前月計	1,803	403	415	323	72	53	165	231	141	
就職率	前年同月計	1,673	352	436	331	68	46	136	194	110	
	当月	34.3	34.9	49.1	19.7	41.4	56.3	29.0	53.6	31.2	
	前月	40.8	45.0	44.5	33.5	42.9	46.9	31.4	54.4	35.4	
求人倍率	新規	前年同月	35.9	37.3	49.5	27.0	42.5	38.3	28.3	40.4	29.5
		当月	1.55	2.03	2.09	1.02	1.81	3.42	0.92	2.05	0.79
		前月	1.63	2.27	2.22	1.21	1.65	2.42	0.76	1.75	0.59
	有効	前年同月	1.53	1.94	2.02	1.14	1.84	2.28	0.83	1.80	0.83
		当月	1.11	1.33	1.40	0.81	1.29	1.77	0.64	1.27	0.60
		前月	1.10	1.27	1.37	0.89	1.25	1.55	0.61	1.17	0.60
効	前年同月	0.96	1.17	1.23	0.70	0.99	1.33	0.47	1.18	0.57	

（資料）青森労働局職業安定部職業安定課「職業安定業務統計」。

（注 1）新規学卒関係、パートタイム関係及び一般日雇関係を除く。

（注 2）就職率＝就職件数÷新規求職×100。

（注 3）「求人倍率」は原数値。

（注 4）「就職件数」の「うち保」は雇用保険受給者。

安定所別職業紹介状況（3～パートタイム）

（単位：人、%、倍）

		県合計	青森	八戸	弘前	むつ	野辺地	五所川原	三沢	黒石	
求	新規	当月計	1,478	385	323	251	100	43	143	152	81
		うち女	1,198	294	262	198	86	38	124	126	70
		前月計	1,716	407	419	293	107	35	156	220	79
		前年同月計	1,516	359	344	274	95	35	132	204	73
職	有効	当月計	7,169	1,793	1,771	1,224	429	232	597	788	335
		うち女	5,597	1,347	1,358	928	363	187	489	657	268
		前月計	7,717	1,898	1,919	1,318	474	242	645	875	346
		前年同月計	7,146	1,750	1,780	1,273	400	224	582	786	351
求	新規	当月計	4,390	1,485	1,073	752	216	110	257	405	92
		前月計	4,367	1,487	997	643	291	135	229	453	132
		前年同月計	4,107	1,440	946	623	268	81	208	427	114
	有効	当月計	11,377	4,020	2,606	1,825	604	326	633	1,074	289
		前月計	11,379	4,119	2,563	1,793	597	343	606	1,073	285
		前年同月計	10,360	3,583	2,424	1,759	573	269	515	962	275
就職	件数	当月計	865	214	189	156	31	26	87	119	43
		うち女	709	178	155	119	26	25	70	103	33
		前月計	1,093	281	248	206	72	26	86	122	52
		前年同月計	875	190	232	149	54	27	70	105	48
就職	率	当月	58.5	55.6	58.5	62.2	31.0	60.5	60.8	78.3	53.1
		前月	63.7	69.0	59.2	70.3	67.3	74.3	55.1	55.5	65.8
		前年同月	57.7	52.9	67.4	54.4	56.8	77.1	53.0	51.5	65.8
求人	新規	当月	2.97	3.86	3.32	3.00	2.16	2.56	1.80	2.66	1.14
		前月	2.54	3.65	2.38	2.19	2.72	3.86	1.47	2.06	1.67
		前年同月	2.71	4.01	2.75	2.27	2.82	2.31	1.58	2.09	1.56
	有効	当月	1.59	2.24	1.47	1.49	1.41	1.41	1.06	1.36	0.86
		前月	1.47	2.17	1.34	1.36	1.26	1.42	0.94	1.23	0.82
		前年同月	1.45	2.05	1.36	1.38	1.43	1.20	0.88	1.22	0.78

（資料）青森労働局職業安定部職業安定課「職業安定業務統計」。

（注1）就職率＝就職件数÷新規求職×100。

（注2）「求人倍率」は原数値。

平成29年度 出稼労働者【県外】職業紹介状況(平成28年度対比)

I 職業紹介状況

青森労働局職業安定部

年度	区分	4月	5月	6月	7月	8月	9月	10月	11月	12月	1月	2月	3月	年度計
29年度	求職	281	220	68	59									628
	就職	11	7	21	9									48
28年度	求職	386	277	85	66	135	50	61	156	179	73	30	62	1,560
	就職	18	13	15	11	29	30	29	26	13	18	12	7	221
増減率	求職	▲27.2	▲20.6	▲20.0	▲10.6									▲59.7
	就職	▲38.9	▲46.2	40.0	▲18.2									▲78.3

II 産業別就職状況

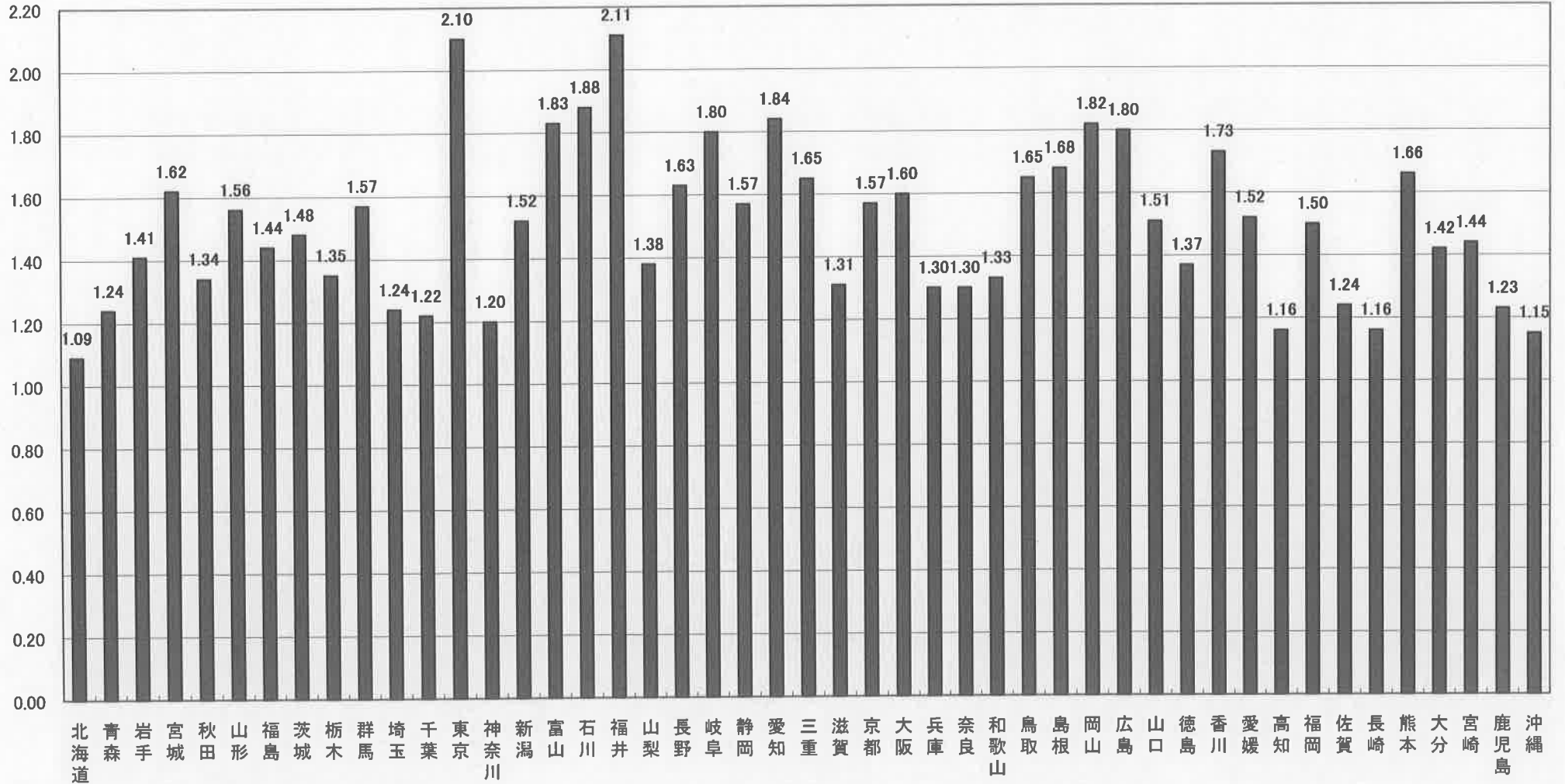
産業	年度	4月	5月	6月	7月	8月	9月	10月	11月	12月	1月	2月	3月	年度計
建設業	29年度	1	0	4	0									5
	28年度	3	2	0	0	5	3	1	2	3	4	5	2	30
製造業	29年度	10	7	15	7									39
	28年度	14	11	14	10	22	25	18	18	8	12	7	4	163
その他の産業	29年度	0	0	2	2									4
	28年度	1	0	1	1	2	2	10	6	2	2	0	1	28

III 地域別就職状況

地域	年度	4月	5月	6月	7月	8月	9月	10月	11月	12月	1月	2月	3月	年度計
合計	29年度	11	7	21	9	0	0	0	0	0	0	0	0	48
	28年度	18	13	15	11	29	30	29	26	13	18	12	7	221
埼玉	29年度	0	0	0	2									2
	28年度	2	0	2	0	1	3	0	0	0	0	0	0	8
東京	29年度	8	6	7	3									24
	28年度	11	9	9	7	25	21	18	15	6	8	3	2	134
神奈川	29年度	1	0	2	0									3
	28年度	1	1	0	0	0	1	1	1	2	4	5	2	18
静岡	29年度	0	0	0	0									0
	28年度	0	0	0	0	0	1	1	0	0	0	0	0	2
愛知	29年度	1	1	2	2									6
	28年度	1	2	1	2	1	3	2	0	0	2	1	3	18
その他	29年度	1	0	10	2									13
	28年度	3	1	3	2	2	1	7	10	5	4	3	0	41

(注) 求職…出稼労働者として就職を希望し、就職できる状態にある数

都道府県別有効求人倍率：季節調整値
 (新規学卒者を除きパートタイムを含む)
 平成29年7月 全国平均 1.52倍 [原数値1.47倍]



(注) 季節調整値計算(季節調整値替え)は、毎年過去1年分のデータが揃う年初に行われ、季節調整済系列が改訂される。
 (資料出所) 厚生労働省「職業安定業務統計」。