

取 扱 注 意  
平成 29 年 6 月 30 日 (金)  
午 前 8 : 30 解 禁

# 職 業 安 定 業 務 取 扱 月 報

( 平 成 29 年 5 月 分 )

## も く じ

1	労働市場の動き	1～3	ページ
2	受理地別 求人倍率・求人・求職の動き	4～6	〃
3	就業地別 求人倍率・求人の動き	7～9	〃
4	職業紹介・雇用保険主要指標	10	〃
5	職業紹介状況	11～13	〃
6	産業別新規求人・充足状況	14	〃
7	職業別常用新規求職・求人就職状況	15	〃
8	雇用保険業務取扱状況	16	〃
9	安定所別職業紹介状況	17～19	〃
10	出稼労働者県外職業紹介状況	20	〃
11	都道府県別有効求人倍率（季節調節値）	21	〃

青森労働局職業安定部職業安定課

## 労働市場の動き(平成29年5月)

青森労働局職業安定部職業安定課

### ○ 景気の動向

#### (1) 国内

景気は、緩やかな回復基調が続いている。個人消費は、緩やかに持ち直している。設備投資は、持ち直している。輸出は、持ち直している。生産は、持ち直している。企業収益は、改善している。企業の業況判断は、改善している。雇用情勢は、改善している。消費者物価は、横ばいとなっている。

先行きについては、雇用・所得環境の改善が続くなかで、各種政策の効果もあって、緩やかに回復していくことが期待される。ただし、海外経済の不確実性や金融資本市場の変動の影響に留意する必要がある。【内閣府】

#### (2) 県内

県内の景気は、緩やかに回復している。最終需要動向をみると、個人消費は、持ち直している。すなわち、大型小売店販売、家電販売、乗用車販売は持ち直している。

住宅投資は、持ち直している。設備投資は、2017年度計画をみると、製造業の増加から前年を上回る計画となっている。公共投資は、前年比横ばい圏内で推移している。

生産動向をみると、持ち直している。すなわち、電気機械等は、高水準で推移している。紙・パは、増加している。業務用機械は、持ち直している。窯業・土石は、緩やかに持ち直している。鉄鋼は、低調に推移している。食料品は、横ばい圏内で推移している。【日本銀行青森支店】

東京商工リサーチ青森支店によると、平成29年5月の県内企業倒産件数は(負債額1,000万円以上)は6件で前年同月と比較し50.0%(2件)増加

したが、負債総額は2億3,900万円(前月比9億7,000万円、80.2%減少。前年同月比1億9,800万円、45.3%減少)となった。

倒産件数は、平成26年6月以降37ヶ月連続して一桁台が続いているが、今年に入り1月以降増加傾向を辿っている。負債総額については、1億円を下回る小規模倒産が占めたことから、単月としての負債総額は前年度比で半減した形となった。

産業別では、建設業、製造業、小売業が各1件、サービス業他が3件であり、倒産原因は販売不振が4件、過小資本、運転資金の欠乏が2件と不況型倒産が66.7%を占めた。

金融機関における返済条件緩和や原油価格の下落、東日本大震災関連の復興需要等様々な要因が重なり合い、倒産の発生が抑制されている現状がある。雇用面では、労働需要が一段とタイト化しており、人手不足関連倒産は平成28年度全国で310件発生している。景気が緩やかに回復し、倒産件数の急増は当面避けられそうだが、一方で「求人難」で倒産に追い込まれる企業は徐々に増加傾向にあり、これ等動向にも注目されたいとしている。

【東京商工リサーチ】

労働需給面では、5人以上の解雇者(希望退職者の募集等を含む)を出した企業整理離職者状況をみると、平成28年5月の9業所、解雇者数62人に対し、平成29年5月は5事業所、47人と、事業所数は4件(44.4%)減少、解雇者数は15人(24.2%)減少と、ともに減少した。

雇用情勢をみると、月間有効求職者数(季節調整値)は24,617人で前月に比べ739人減少、月間有効求人数(同)は30,121人で前月に比べ437人増加し、初めて30,000人を上回り最高値となった。有効求人倍率(同)は1.22倍(前年同月1.07倍)となり、前月を0.05ポイント上回った。

新規求人倍率(季節調整値)は1.72倍(前年同月1.46倍)で、前月の1.59倍を0.13ポイント上回った。

また、就業地別有効求人倍率(同)1.30倍となり前月を0.04ポイント上回った(参考指標)

## ○ 労働市場の概況

月間有効求人全数(学卒を除きパートタイムを含む実数)は、前年同月比10.2%(2,811人)増加の30,263人、全数のうち常用(パートタイムを除く実数)は同15.2%(2,173人)増加の16,498人となった。

月間有効求職者全数(同)は、前年同月比4.8%(1,322人)減少の25,944人、全数のうち常用(同)は同6.1%(1,094人)減少の16,960人となった。

この結果、全数の有効求人倍率(原数値)は1.17倍となり、前年同月を0.16ポイント上回った。新規求人倍率(原数値)は1.71倍で、前年同月を0.23ポイント上回った。

一方、パートタイム有効求人全数(実数)は、前年同月比6.7%(727人)増加の11,643人、同有効求職者全数(同)は前年同月比0.9%(71人)減少の7,898人となり、同有効求人倍率は1.47倍(前年同月1.37倍)となった。

## ○ 求人の動向

新規求人全数(学卒を除きパートタイムを含む実数)は、前年同月比8.9%(927人)増加の11,317人、全数のうち常用(パートタイムを除く実数)は同8.9%(489人)増加の5,989人、臨時・季節は同2.6%(25人)増加の987人、パートタイムは同10.5%(413人)増加の4,341人となった。

また、産業別における新規求人全数のうち前年同月比は、農・林・漁業17.8%(56人)、建設業28.0%(326人)、電気・ガス・熱供給、水道業83.3%(5人)、運輸業、郵便業7.1%(33人)、卸売・小売業7.2%(136人)、金融業・保険業20.9%(19人)、学術研究、専門・技術サービス業13.3%(30人)、宿泊業、飲食サービス業4.4%(36人)、生活関連サービス業、娯楽業31.6%(13

3人)、医療、福祉13.3%(261人)、複合サービス事業2.7%(3人)、サービス業14.9%(178人)等で増加したが、鉱業40.0%(2人)、製造業14.8%(145人)、情報通信業26.2%(45人)、不動産業、物品賃貸業29.4%(57人)、教育、学習支援業6.5%(9人)、公務、その他14.0%(31人)で減少した。

製造業の内訳をみると、繊維工業36.1%(22人)、化学、石油・石炭製品、プラスチック、ゴム製品関係111.1%(10人)、窯業・土石製品製造業50.0%(11人)、はん用・生産用機器製造業41.2%(7人)、業務用機械器具製造業5.3%(1人)、電気機械器具製造業210.0%(21人)等で増加したが、食料品、飲料・たばこ・飼料製造業21.5%(105人)、木材・木製品、(家具・装備品)製造業23.8%(5人)、パルプ・紙・紙加工品製造業14.3%(5人)、印刷・同関連業53.1%(17人)、鉄鋼業・非鉄金属製造業7.1%(2人)、金属製品製造業35.1%(27人)、電子部品・デバイス・電子回路製造業31.9%(36人)、情報通信機械器具製造業66.7%(10人)、輸送用機械器具製造業32.0%(8人)、その他の製造業28.6%(2人)等で減少した。

## ○ 求職の動向

新規求職申込件数全数(学卒を除きパートタイムを含む実数)は、前年同月比5.6%(390件)減少の6,601件となった。全数のうち常用(パートタイムを除く)は同6.3%(278件)減少の4,166件、臨時・季節(同)は同14.4%(90件)減少の535件、パートタイムは前年同月比1.1%(22件)減少の1,900件となった。

中高年齢者(パートタイムを除く実数)は、同1.4%(30件)減少の2,057件となった

また、新規求職者全数における雇用保険受給資格決定件数の割合は44.7%(前年同月43.8%)、常用新規求職者に占める基本手当受給資格決定件数の割合は50.5%(同46.1%)となっている。

常用新規求職者(パートタイムを含む実数)の希望職種別構成は、専門的・技

術的職業10.2%(前年同月9.8%)、事務的職業22.7%(同22.4%)、販売の職業9.6%(同10.4%)、サービスの職業14.6%(同15.7%)、生産工程の職業9.6%(同10.8%)、運搬・清掃・包装の職業20.9%(同19.8%)などとなっている。

#### ○ 就職の動向

就職全数(学卒を除きパートタイムを含む実数)は、前年同月比2.7%(80件)減少の2,903件、全数のうち常用(パートタイムを除く実数)は同3.1%(49件)減少の1,549件、臨時・季節(同)は前年同月比23.0%(54件)減少の181件、パートタイムは同2.0%(23件)増加し1,173件となった。

また、雇用保険基本手当受給者(パートタイムを除く実数)の就職件数は前年同月比9.2%(49件)減少し、483件となった。

基本手当受給資格決定件数(高年齢を含む)に対する就職率は20.1%(前年同月22.3%)と2.1ポイント前年同月を上回った。

パートを含む常用の新規求職者に対する就職率をみると、全数で41.5%(同40.8%)となっている。

また、常用就職者全数に対する職種別構成は、専門的・技術的職業10.0%、事務的職業16.3%、販売の職業8.3%、サービスの職業22.4%、生産工程の職業9.7%、運搬・清掃・包装等の職業17.2%などとなっている。

#### ○ 充足の動向

充足全数(学卒を除きパートタイムを含む実数)は、前年同月比3.1%(88件)減少の2,753件となった。

また、産業別でみると、充足全数のうち前年同月比、農・林・漁業15.2%(16件)、鉱業33.3%(1件)、建設業17.7%(29件)、電気・ガス・熱供給、水道業62.5%(5件)、運輸業、郵便業19.4%(25件)、不動産業、物品賃貸業36.1%(13件)、学術研究、専門・技術サービス業11.8%(9件)、宿泊業、飲食サービス業5.1%(8件)、医療、福祉0.8%(5件)、複合サービス事業69.2%(1

8件)等で増加したが、製造業18.1%(65件)、情報通信業33.3%(7件)、卸売・小売業9.4%(50件)、金融業・保険業34.8%(8件)、生活関連サービス業、娯楽業19.7%(23件)、教育、学習支援業13.2%(7件)、サービス業11.7%(32件)、その他の製造業21.6%(25件)等で減少した。

製造業の内訳をみると、木材・木製品、(家具・装備品)製造業12.5%(1件)、パルプ・紙・紙加工品製造業83.3%(5件)、化学、石油・石炭製品、プラスチック、ゴム製品関係100.0%(5件)、鉄鋼業・非鉄金属製造業33.3%(2件)、はん用・生産用機器製造業266.7%(8件)、業務用機械器具製造業14.3%(1件)、電気機械器具製造業160.0%(8件)等で増加したが、食料品、飲料・たばこ・飼料製造業18.2%(31件)、繊維工業62.3%(33件)、印刷・同関連業64.3%(9件)、窯業・土石製品製造業22.2%(2件)、金属製品製造業24.0%(6件)、電子部品・デバイス・電子回路製造業19.4%(6件)、輸送用機械器具製造業45.5%(5件)、その他の製造業100.0%(3件)等で減少した。

なお、情報通信機械器具製造業では増減なし。

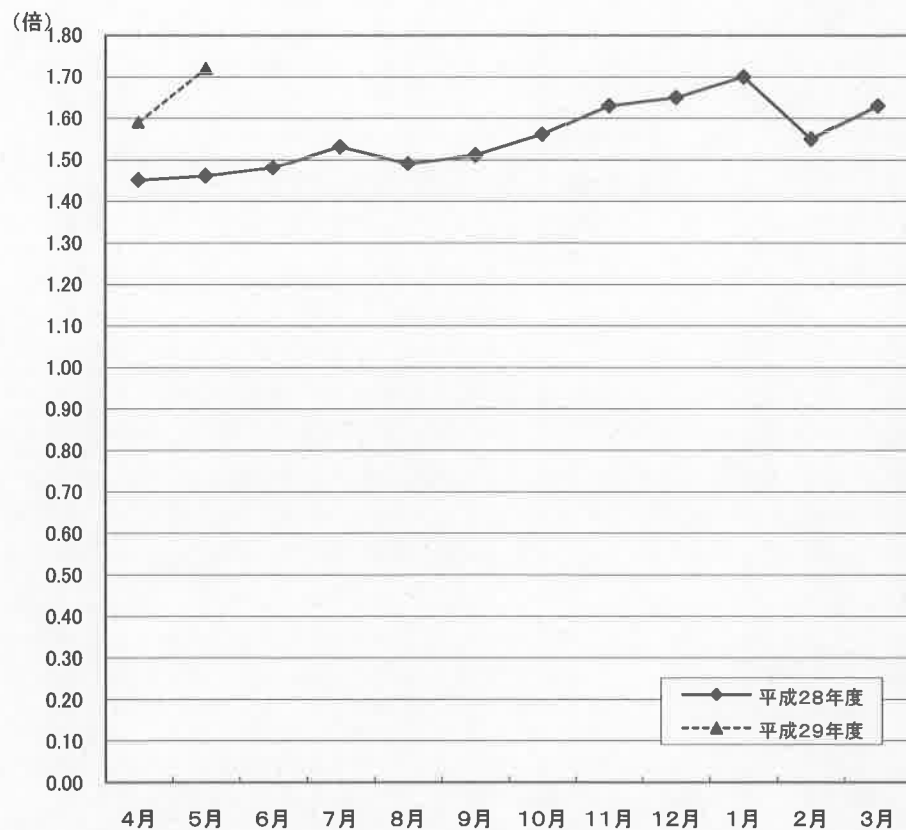
#### ○ 地域雇用開発助成金に係る事業所設置及び雇入れ計画書受理状況

・ 計画書受理件数	1件	[前年同月	3件]
・ 雇入れ予定人数	3人	[前年同月	28人]

#### ○ 雇用調整助成金等の支給状況

・ 休業実施計画届受理件数	8件	[前年同月	6件]
・ 支給件数、金額	13件	12,894千円	
	[前年同月	1件	270千円]

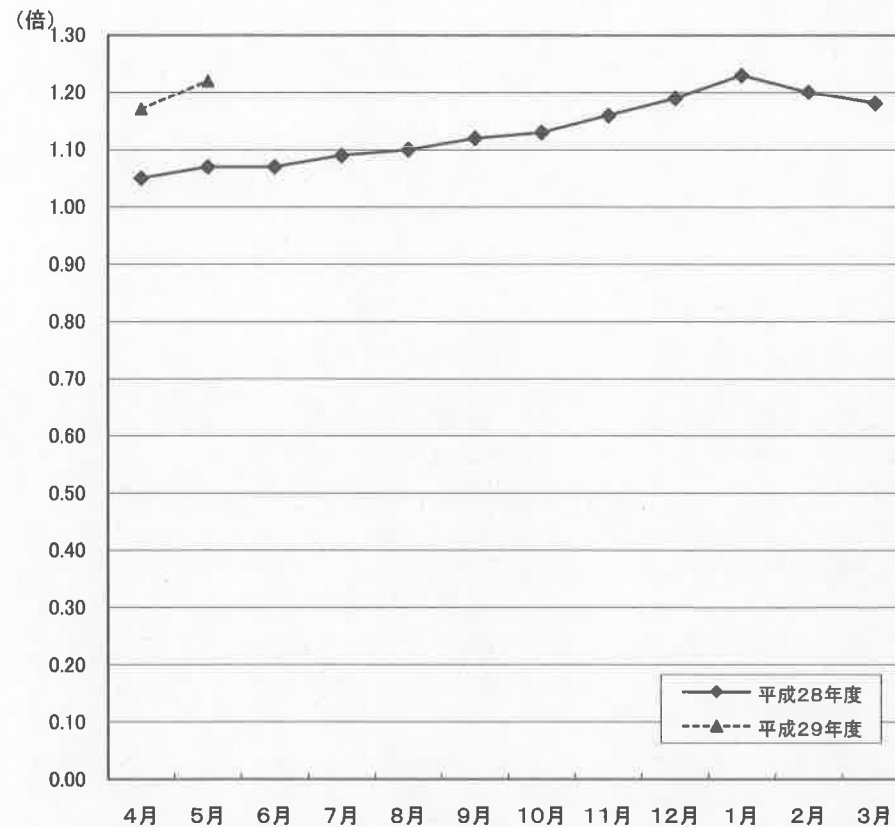
受理地別 新規求人倍率の動き(全数) (季節調整値)



	4月	5月	6月	7月	8月	9月	10月	11月	12月	1月	2月	3月
平成28年度	1.45	1.46	1.48	1.53	1.49	1.51	1.56	1.63	1.65	1.70	1.55	1.63
平成29年度	1.59	1.72										

※ 季節調整法は、センサス局法Ⅱ(X-12ARIMA)による。なお、平成28年12月以前の数値は新季節指数により改訂されている。

受理地別 有効求人倍率の動き(全数) (季節調整値)

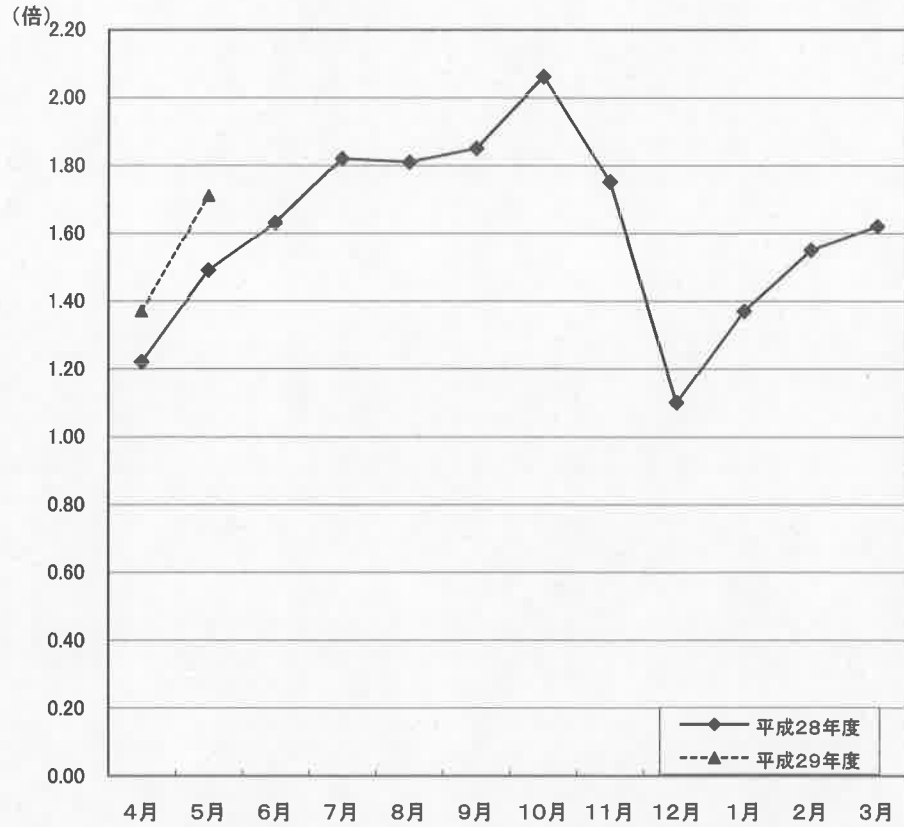


	4月	5月	6月	7月	8月	9月	10月	11月	12月	1月	2月	3月
平成28年度	1.05	1.07	1.07	1.09	1.10	1.12	1.13	1.16	1.19	1.23	1.20	1.18
平成29年度	1.17	1.22										

※ 季節調整法は、センサス局法Ⅱ(X-12ARIMA)による。なお、平成28年12月以前の数値は新季節指数により改訂されている。

受理地別 新規求人倍率の動き(全数)

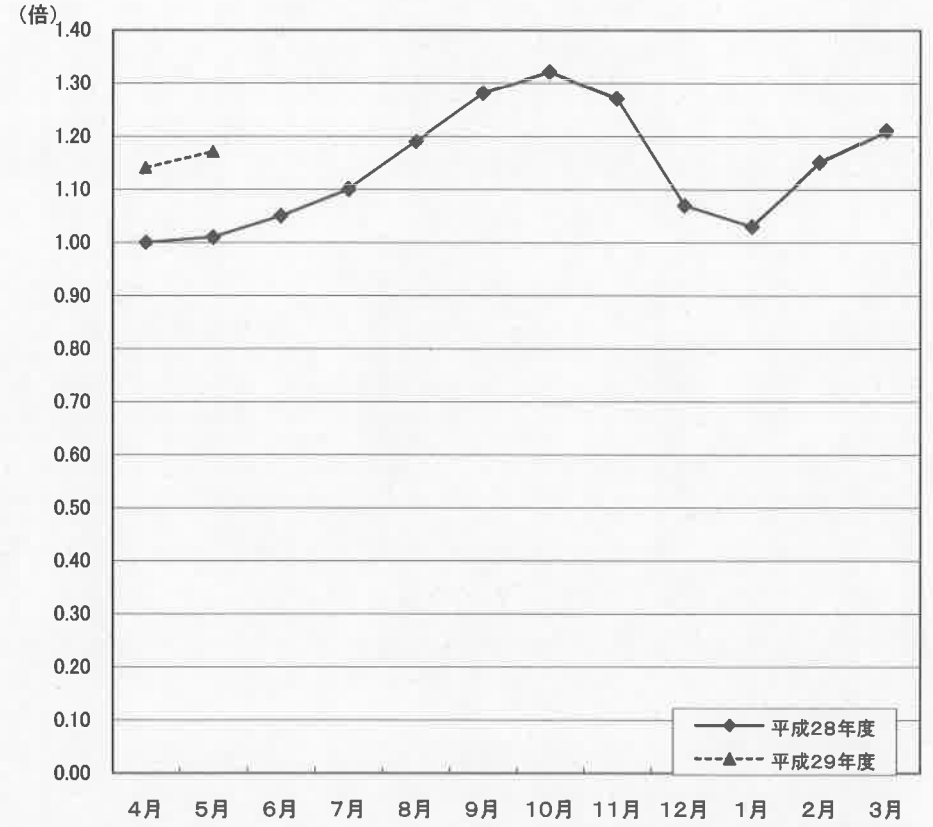
(原数値)



	4月	5月	6月	7月	8月	9月	10月	11月	12月	1月	2月	3月
平成28年度	1.22	1.49	1.63	1.82	1.81	1.85	2.06	1.75	1.10	1.37	1.55	1.62
平成29年度	1.37	1.71										

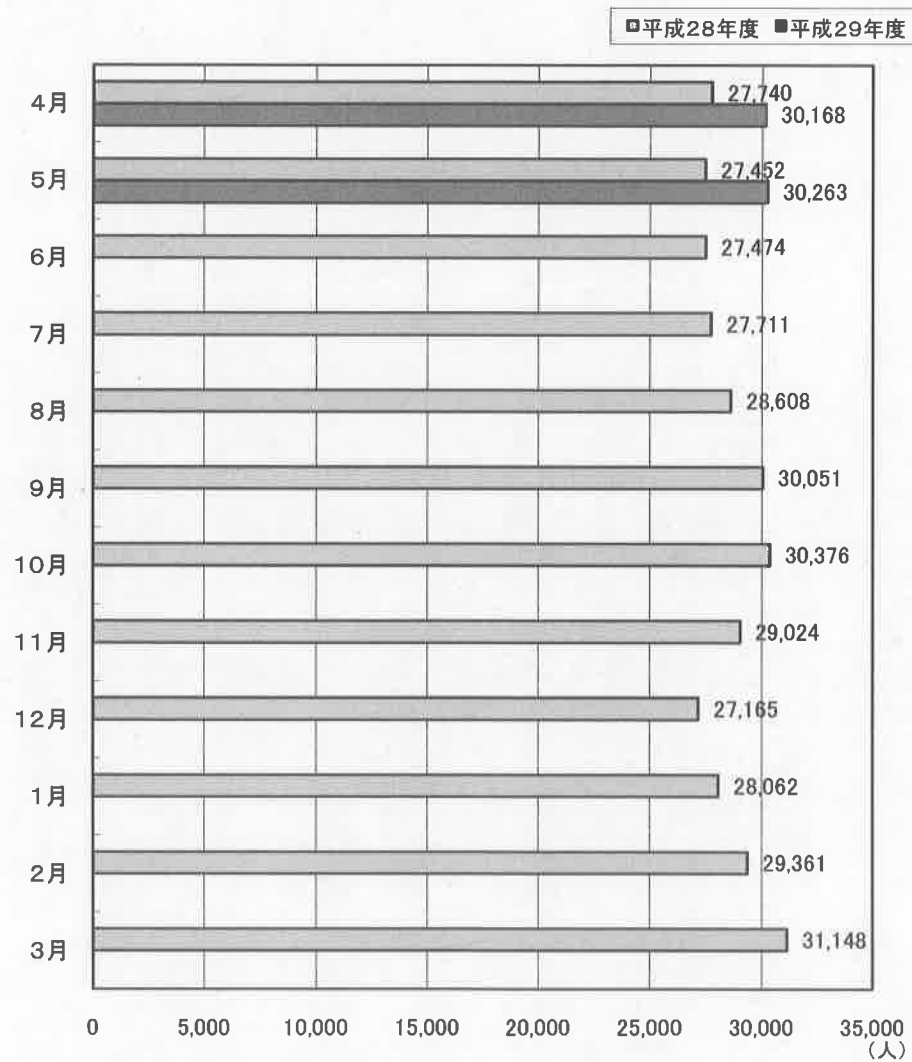
受理地別 有効求人倍率の動き(全数)

(原数値)

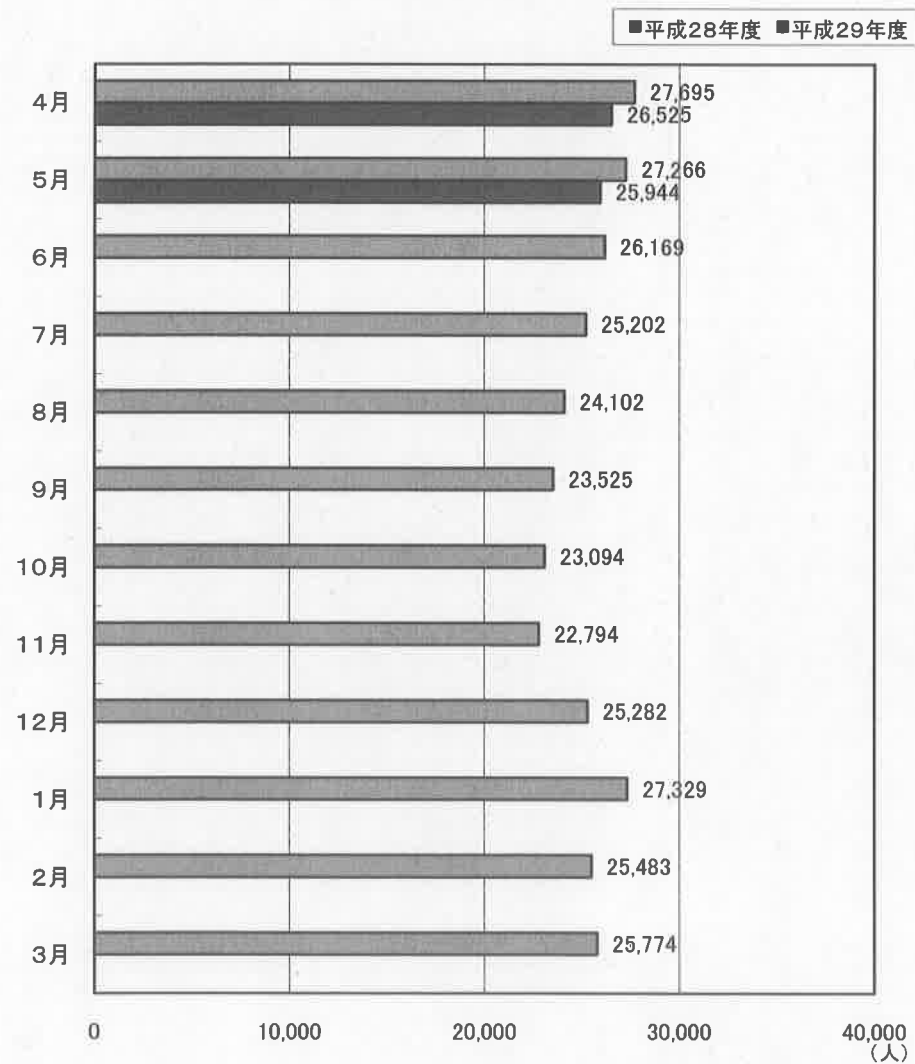


	4月	5月	6月	7月	8月	9月	10月	11月	12月	1月	2月	3月
平成28年度	1.00	1.01	1.05	1.10	1.19	1.28	1.32	1.27	1.07	1.03	1.15	1.21
平成29年度	1.14	1.17										

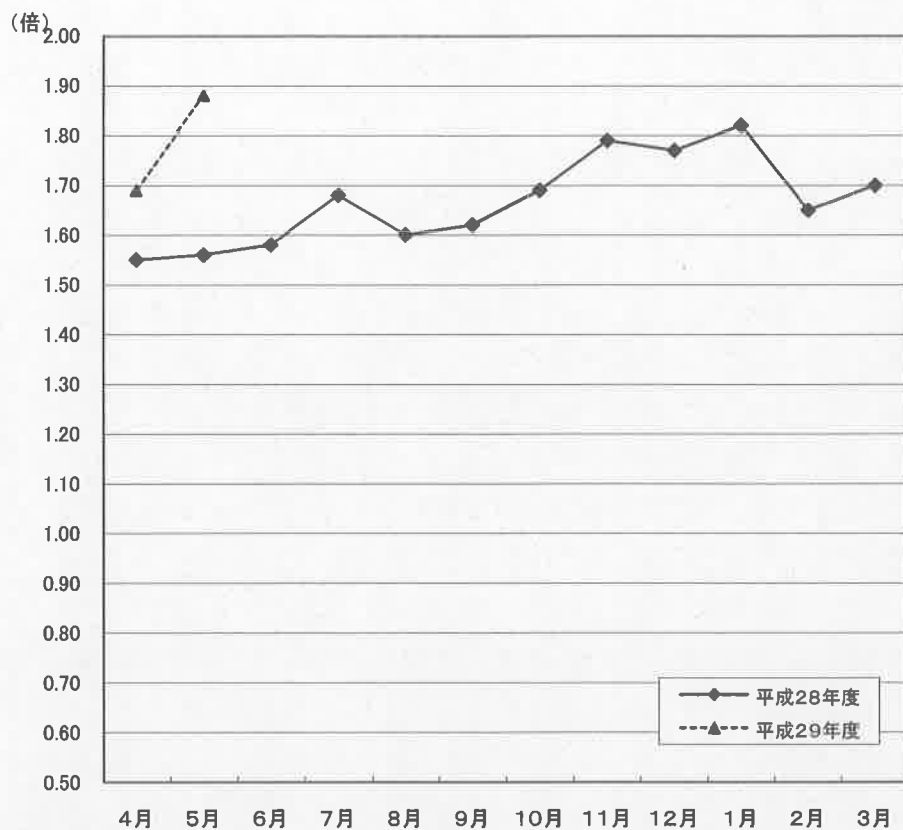
受理地別 有効求人の動き(全数)



受理地別 有効求職の動き(全数)



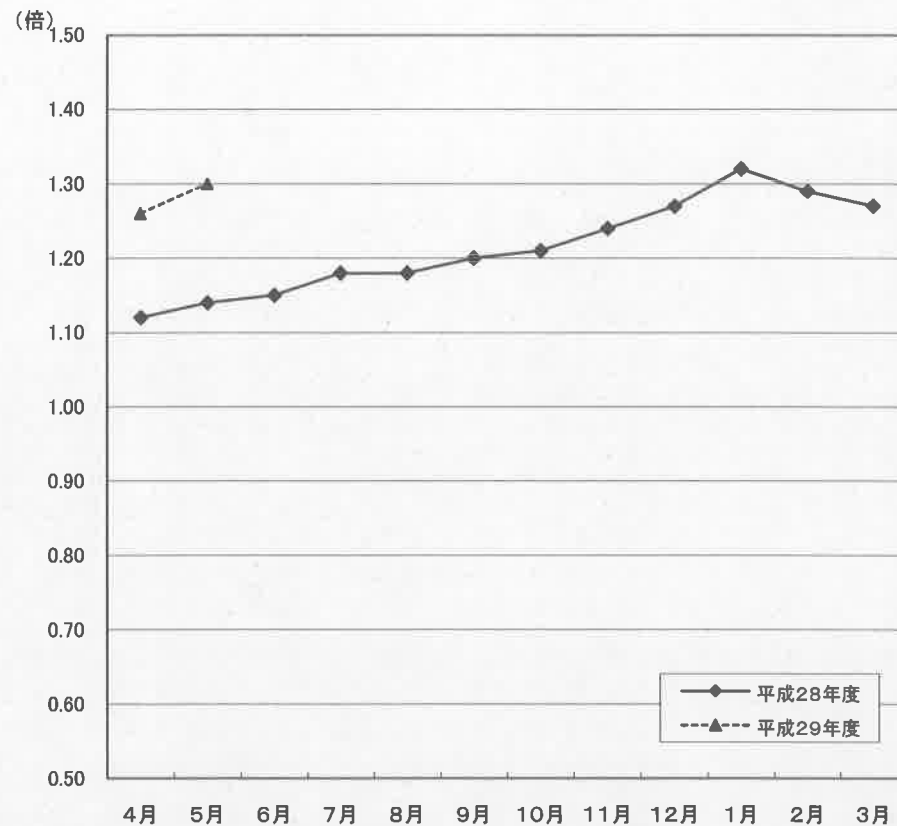
就業地別 新規求人倍率の動き(全数) (季節調整値)



	4月	5月	6月	7月	8月	9月	10月	11月	12月	1月	2月	3月
平成28年度	1.55	1.56	1.58	1.68	1.60	1.62	1.69	1.79	1.77	1.82	1.65	1.70
平成29年度	1.69	1.88										

※ 季節調整法は、センサス局法Ⅱ(X-12ARIMA)による。なお、平成28年12月以前の数値は新季節指数により改訂されている。

就業地別 有効求人倍率の動き(全数) (季節調整値)



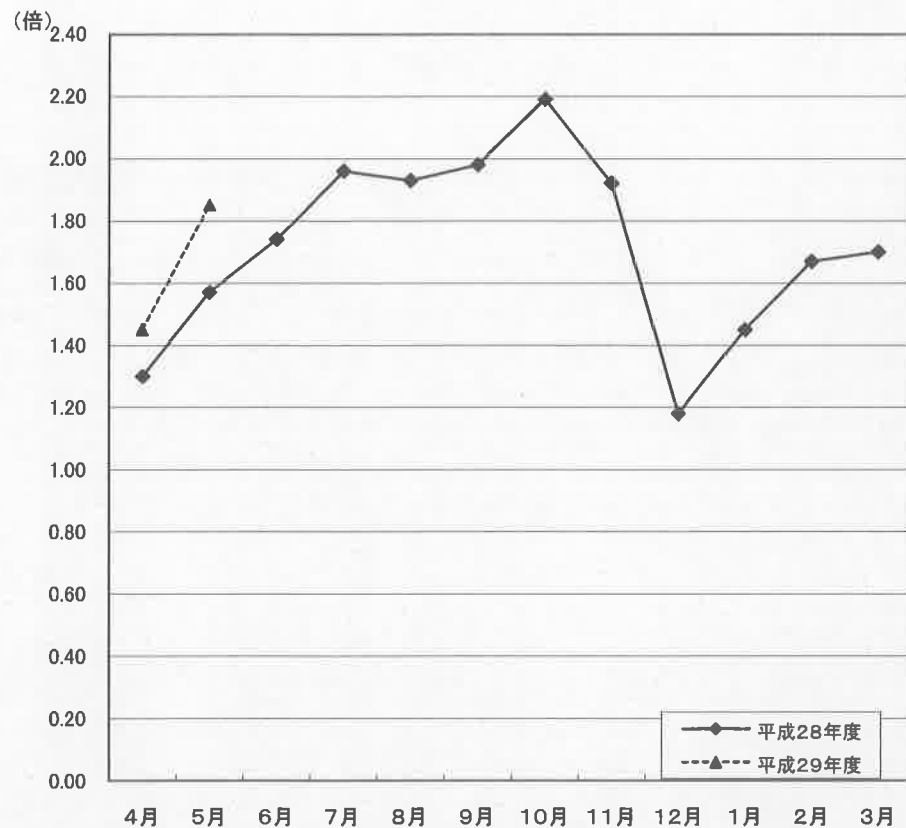
	4月	5月	6月	7月	8月	9月	10月	11月	12月	1月	2月	3月
平成28年度	1.12	1.14	1.15	1.18	1.18	1.20	1.21	1.24	1.27	1.32	1.29	1.27
平成29年度	1.26	1.30										

※ 季節調整法は、センサス局法Ⅱ(X-12ARIMA)による。なお、平成28年12月以前の数値は新季節指数により改訂されている。



就業地別 新規求人倍率の動き(全数)

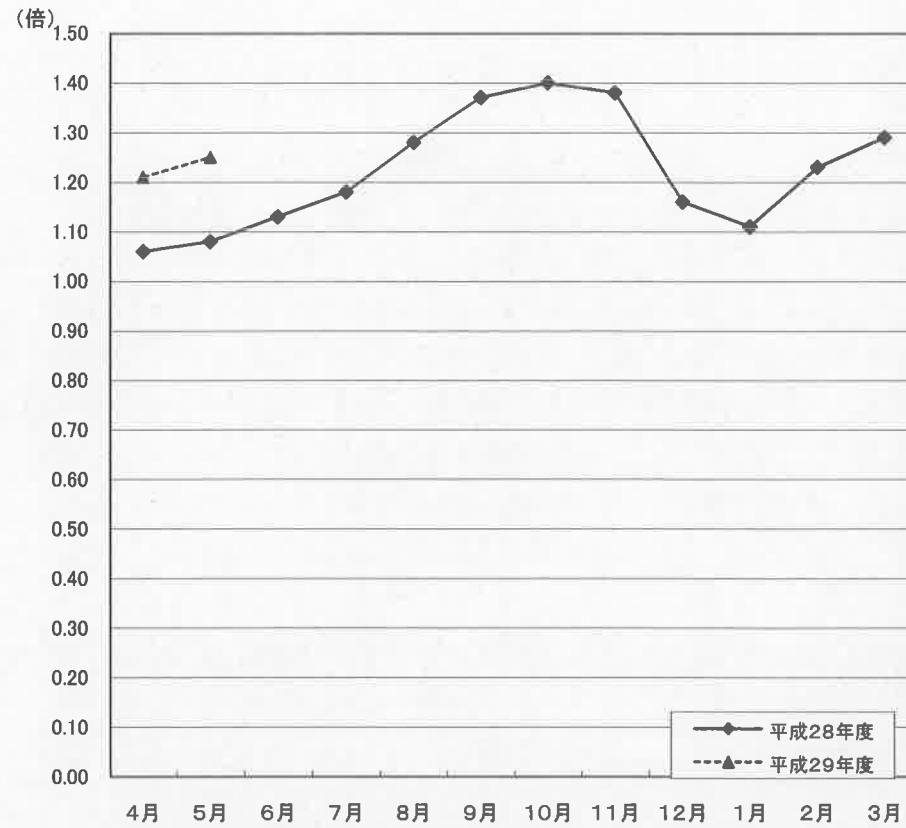
(原数値)



	4月	5月	6月	7月	8月	9月	10月	11月	12月	1月	2月	3月
平成28年度	1.30	1.57	1.74	1.96	1.93	1.98	2.19	1.92	1.18	1.45	1.67	1.70
平成29年度	1.45	1.85										

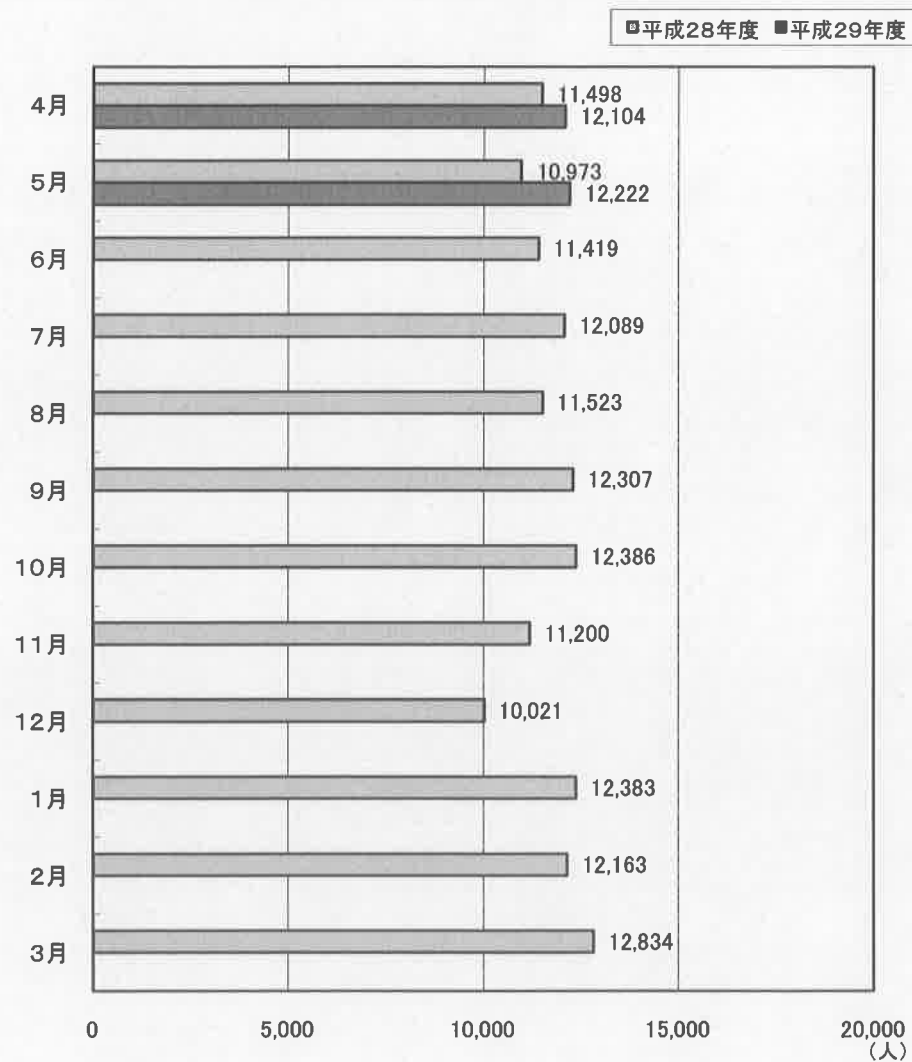
就業地別 有効求人倍率の動き(全数)

(原数値)

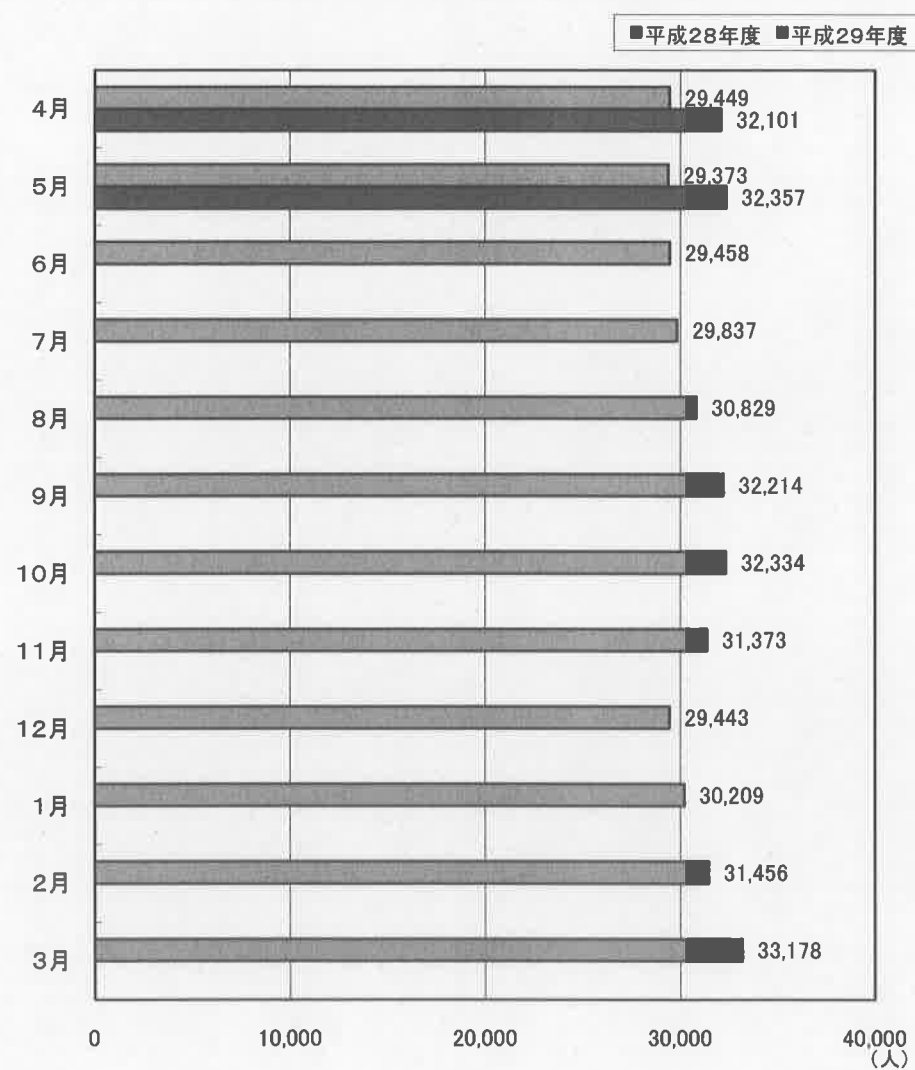


	4月	5月	6月	7月	8月	9月	10月	11月	12月	1月	2月	3月
平成28年度	1.06	1.08	1.13	1.18	1.28	1.37	1.40	1.38	1.16	1.11	1.23	1.29
平成29年度	1.21	1.25										

就業地別 新規求人の動き(全数)



就業地別 有効求人への動き(全数)



## 職業紹介・雇用保険主要指標

(単位:人、倍、%)

区	分	当 月	前 年 同 月	対前年同月比	区	分	当 月	前 年 同 月	対前年同月比
1	新規求職者数(2+3+4)	6,601	6,991	▲ 5.6	36	34のうち臨時・季節	29	24	20.8
2	1のうち常用	4,166	4,444	▲ 6.3	37	充足数(38+39+40)	2,753	2,841	▲ 3.1
3	1のうち臨時・季節	535	625	▲ 14.4	38	37のうち常用	1,479	1,525	▲ 3.0
4	1のうちパートタイム	1,900	1,922	▲ 1.1	39	37のうち臨時・季節	138	211	▲ 34.6
5	4のうち臨時・季節	4	6	▲ 33.3	40	37のうちパートタイム	1,136	1,105	2.8
6	1のうち中高年者(パートタイムを除く)	2,057	2,087	▲ 1.4	41	40のうち臨時・季節	198	147	34.7
7	6のうち常用	1,609	1,549	3.9	42	新規求人倍率(季節調整値・全数)	1.72	1.46	0.26
8	月間有効求職者数(9+10+11)	25,944	27,266	▲ 4.8	43	新規求人倍率(原数値・全数)	1.71	1.49	0.22
9	8のうち常用	16,960	18,054	▲ 6.1	44	新規求人倍率(原数値・常用)	1.57	1.37	0.20
10	8のうち臨時・季節	1,086	1,243	▲ 12.6	45	新規求人倍率(原数値・臨時)	3.29	2.70	0.59
11	8のうちパートタイム	7,898	7,969	▲ 0.9	46	有効求人倍率(季節調整値・全数)	1.22	1.07	0.15
12	11のうち臨時・季節	29	30	▲ 3.3	47	有効求人倍率(原数値・全数)	1.17	1.01	0.16
13	8のうち中高年者(パートタイムを除く)	8,019	8,260	▲ 2.9	48	有効求人倍率(原数値・常用)	1.06	0.90	0.16
14	13のうち常用	7,119	7,243	▲ 1.7	49	有効求人倍率(原数値・臨時)	3.63	3.17	0.46
15	新規求人数(16+17+18)	11,317	10,390	8.9	50	就職率(26÷1×100)	44.0	42.7	1.3
16	15のうち常用	5,989	5,500	8.9	51	常用就職率(パートタイムを含む)	41.5	40.8	0.7
17	15のうち臨時・季節	987	962	2.6	52	中高年就職率(31÷6×100)	29.5	27.9	1.6
18	15のうちパートタイム	4,341	3,928	10.5	53	同上常用就職率(32÷7×100)	33.4	31.9	1.5
19	18のうち臨時・季節	486	739	▲ 34.2	54	充足率(37÷15×100)	24.3	27.3	▲ 3.0
20	月間有効求人数(21+22+23)	30,263	27,452	10.2	55	同上常用充足率(38÷16×100)	24.7	27.7	▲ 3.0
21	20のうち常用	16,498	14,325	15.2	56	離職票交付枚数(基本手当・高年齢・短時間)	3,486	3,418	2.0
22	20のうち臨時・季節	2,122	2,211	▲ 4.0	57	離職票交付枚数(短期特例)	377	417	▲ 9.6
23	20のうちパートタイム	11,643	10,916	6.7	58	受給資格決定件数(59+60+61)	2,953	3,062	▲ 3.6
24	23のうち臨時・季節	1,924	1,827	5.3	59	58のうち基本手当	2,103	2,050	2.6
25	紹介件数	8,210	9,159	▲ 10.4	60	58のうち高年齢	295	338	▲ 12.7
26	就職件数(27+28+29)	2,903	2,983	▲ 2.7	61	58のうち短期特例	555	674	▲ 17.7
27	26のうち常用	1,549	1,598	▲ 3.1	62	初回受給者数(基本手当)	2,103	2,172	▲ 3.2
28	26のうち臨時・季節	181	235	▲ 23.0	63	受給者実人員(64+65+66)	6,608	7,048	▲ 6.2
29	26のうちパートタイム	1,173	1,150	2.0	64	63のうち基本手当	5,586	5,878	▲ 5.0
30	29のうち臨時・季節	206	150	37.3	65	63のうち高年齢	339	401	▲ 15.5
31	26のうち中高年者(パートタイムを除く)	607	582	4.3	66	63のうち短期特例	683	769	▲ 11.2
32	31のうち常用	537	494	8.7	67	雇用保険支給金額(68+69+70)(千円)	818,326	829,781	▲ 1.4
33	26のうち基本手当受給者(パートタイムを除く)	483	532	▲ 9.2	68	67のうち基本手当	608,195	593,294	2.5
34	26のうち他県への就職	165	153	7.8	69	67のうち高年齢	71,645	82,797	▲ 13.5
35	34のうち常用	136	129	5.4	70	67のうち短期特例	138,486	153,690	▲ 9.9

(資料) 青森労働局職業安定部職業安定課「職業安定業務統計」「雇用保険事業統計」。

(注1) 「求人倍率」は新規学卒を除きパートタイムを含む。

(注2) 「うち常用」、「うち臨時・季節」はパートタイムを除く。

(注3) パートタイムを除く求人倍率(原数値)は次の通りである。( )内は前年同月。

新規求人倍率 全数 1.48 (1.27) 常用 1.44 (1.24) 臨時・季節 1.84 (1.54)

有効求人倍率 全数 1.03 (0.86) 常用 0.97 (0.79) 臨時・季節 1.95 (1.78)

職業紹介状況（1～求職）

（単位：人、％）

区分	新規求職者数							月間有効求職者数						
	全数計	対前年同期比	うち常用	うち臨時季節	うちパートタイム	うち常用	うち中高年	全数計	対前年同期比	うち常用	うち臨時季節	うちパートタイム	うち常用	うち中高年
19年度	136,836	▲ 8.7	77,016	32,004	27,816	27,631	42,975	463,895	▲ 8.4	308,649	58,480	96,766	96,268	143,707
20年度	138,382	1.1	82,327	27,989	28,066	27,900	42,817	464,789	0.2	315,815	50,652	98,322	97,841	142,374
21年度	132,886	▲ 4.0	80,176	24,902	27,808	27,593	41,018	499,468	7.5	349,743	45,754	103,971	103,361	153,502
22年度	127,002	▲ 4.4	76,178	22,920	27,904	27,645	39,511	454,240	▲ 9.1	309,048	42,080	103,112	102,419	140,854
23年度	121,269	▲ 4.5	73,985	20,219	27,065	26,794	36,914	438,552	▲ 3.5	297,190	37,685	103,677	102,889	134,210
24年度	113,426	▲ 6.5	69,217	19,052	25,157	24,952	34,281	406,861	▲ 7.2	273,737	36,076	97,048	96,463	120,790
25年度	108,037	▲ 4.8	65,547	17,674	24,816	24,630	32,618	388,917	▲ 4.4	258,186	34,008	96,723	96,211	115,240
26年度	100,673	▲ 6.8	60,925	16,214	23,534	23,317	31,300	360,587	▲ 7.3	236,174	31,399	93,014	92,419	108,692
27年度	92,698	▲ 7.9	56,005	14,449	22,244	22,050	29,455	333,669	▲ 7.5	215,803	28,148	89,718	89,166	101,862
28年度合計	84,143	▲ 9.2	51,188	12,348	20,607	20,443	27,493	303,715	▲ 9.0	196,285	22,669	84,761	84,293	94,654
28年度月平均	7,012	▲ 9.2	4,266	1,029	1,717	1,704	2,291	25,310	▲ 9.0	16,357	1,889	7,063	7,024	7,888
28年 4月	8,878	▲ 12.4	5,636	666	2,576	2,559	2,810	27,695	▲ 10.0	18,653	1,133	7,909	7,858	8,365
5月	6,991	▲ 5.9	4,444	625	1,922	1,916	2,087	27,266	▲ 8.1	18,054	1,243	7,969	7,939	8,260
6月	6,555	▲ 12.0	4,107	705	1,743	1,731	2,017	26,169	▲ 9.9	17,193	1,219	7,757	7,724	7,947
7月	6,182	▲ 15.5	3,798	868	1,516	1,501	2,008	25,202	▲ 10.2	16,358	1,698	7,146	7,111	7,845
8月	5,966	▲ 6.0	3,938	528	1,500	1,489	1,690	24,102	▲ 10.2	15,986	1,146	6,970	6,934	7,219
9月	6,218	0.8	4,317	116	1,785	1,771	1,571	23,525	▲ 7.7	16,126	313	7,086	7,051	6,572
10月	5,649	▲ 14.1	4,027	155	1,467	1,459	1,523	23,094	▲ 8.5	15,983	239	6,872	6,841	6,415
11月	5,825	▲ 10.0	3,549	874	1,402	1,386	1,887	22,794	▲ 8.2	15,265	1,008	6,521	6,483	6,700
12月	8,516	▲ 12.1	3,288	3,950	1,278	1,259	3,999	25,282	▲ 9.9	14,348	4,706	6,228	6,184	9,005
29年 1月	8,531	▲ 6.9	4,472	2,414	1,645	1,632	3,214	27,329	▲ 9.3	14,977	6,060	6,292	6,250	10,105
2月	7,275	▲ 8.1	4,621	870	1,784	1,764	2,443	25,483	▲ 9.5	16,154	2,577	6,752	6,705	8,348
3月	7,557	▲ 5.9	4,991	577	1,989	1,976	2,244	25,774	▲ 5.9	17,188	1,327	7,259	7,213	7,873
29年 4月	8,371	▲ 5.7	5,231	613	2,527	2,511	2,692	26,525	▲ 4.2	17,484	1,169	7,872	7,831	8,261
5月	6,601	▲ 5.6	4,166	535	1,900	1,896	2,057	25,944	▲ 4.8	16,960	1,086	7,898	7,869	8,019
6月														
7月														
8月														
9月														
10月														
11月														
12月														
30年 1月														
2月														
3月														
29年度合計	14,972	▲ 5.7	9,397	1,148	4,427	4,407	4,749	52,469	▲ 4.5	34,444	2,255	15,770	15,700	16,280

（資料）青森労働局職業安定部職業安定課「職業安定業務統計」。

（注）新規学卒を除く。「うち常用」、「うち臨時季節」、「うち中高年」はパートタイムを除く。

職業紹介状況（2～求人）

（単位：人、%、倍）

区分	新規求人数						月間有効求人数					求人倍率		
	全数計	対前年同期比	うち常用	うち臨時季節	うちパートタイム	うち常用	全数計	対前年同期比	うち常用	うち臨時季節	うちパートタイム	うち常用	原数値（全数）	
													新規	有効
19年度	95,978	▲ 1.0	51,101	7,758	37,119	31,804	220,548	▲ 0.1	121,927	15,572	83,049	72,905	0.70	0.48
20年度	78,211	▲ 18.5	40,268	6,278	31,665	26,955	175,719	▲ 20.3	94,097	12,137	69,485	61,261	0.57	0.38
21年度	70,531	▲ 9.8	33,163	7,293	30,075	24,119	144,270	▲ 17.9	72,014	12,054	60,202	50,311	0.53	0.29
22年度	81,517	15.6	39,063	8,602	33,852	26,990	175,685	21.8	87,064	16,189	72,432	60,098	0.64	0.39
23年度	91,255	11.9	44,865	10,396	35,994	29,019	201,475	14.7	101,956	20,817	78,702	64,937	0.75	0.46
24年度	103,937	13.9	51,688	11,842	40,407	32,984	248,510	23.3	125,821	25,977	96,712	80,270	0.92	0.61
25年度	114,605	10.3	57,548	12,016	45,041	37,162	281,820	13.4	143,151	27,132	111,537	92,975	1.06	0.72
26年度	116,464	1.6	59,973	10,175	46,316	38,168	292,936	3.9	153,613	22,918	116,405	97,482	1.16	0.81
27年度	124,280	6.7	63,421	10,445	50,414	41,361	317,624	8.4	164,745	23,333	129,546	108,393	1.34	0.95
28年度合計	131,893	0.0	68,997	11,262	51,634	41,651	344,172	0.0	182,564	26,941	134,667	110,182	1.57	1.13
28年度月平均	10,991	6.1	5,750	939	4,303	3,471	28,681	8.4	15,214	2,245	11,222	9,182	1.57	1.13
28年 4月	10,872	4.4	5,633	853	4,386	3,762	27,740	8.4	14,462	1,942	11,336	9,440	1.22	1.00
5月	10,390	5.8	5,500	962	3,928	3,189	27,452	8.3	14,325	2,211	10,916	9,089	1.49	1.01
6月	10,664	1.7	5,529	1,101	4,034	3,280	27,474	6.7	14,612	2,355	10,507	8,751	1.63	1.05
7月	11,248	6.1	6,142	999	4,107	3,391	27,711	6.6	15,029	2,322	10,360	8,635	1.82	1.10
8月	10,808	5.8	5,656	993	4,159	3,476	28,608	7.8	15,428	2,286	10,894	9,090	1.81	1.19
9月	11,496	5.6	5,897	1,157	4,442	3,522	30,051	8.2	15,814	2,753	11,484	9,426	1.85	1.28
10月	11,647	5.8	5,996	1,155	4,496	3,635	30,376	8.5	15,916	2,828	11,632	9,549	2.06	1.32
11月	10,193	8.6	5,286	769	4,138	3,244	29,024	8.0	15,351	2,315	11,358	9,218	1.75	1.27
12月	9,347	7.5	4,948	679	3,720	2,847	27,165	10.8	14,410	1,878	10,877	8,729	1.10	1.07
29年 1月	11,722	9.0	6,069	1,028	4,625	3,544	28,062	10.7	15,062	1,963	11,037	8,800	1.37	1.03
2月	11,298	2.5	5,817	793	4,688	3,754	29,361	7.4	15,615	2,037	11,709	9,406	1.55	1.15
3月	12,208	11.0	6,524	773	4,911	4,007	31,148	9.1	16,540	2,051	12,557	10,049	1.62	1.21
29年 4月	11,431	5.1	6,279	822	4,330	3,678	30,168	8.8	16,495	1,938	11,735	9,782	1.37	1.14
5月	11,317	8.9	5,989	987	4,341	3,555	30,263	10.2	16,498	2,122	11,643	9,719	1.71	1.17
6月														
7月														
8月														
9月														
10月														
11月														
12月														
30年 1月														
2月														
3月														
29年度合計	22,748	7.0	12,268	1,809	8,671	7,233	60,431	9.5	32,993	4,060	23,378	19,501	1.52	1.15

（資料）青森労働局職業安定部職業安定課「職業安定業務統計」。

（注）新規学卒を除く。「うち常用」、「うち臨時季節」はパートタイムを除く。

職業紹介状況（3～充足・就職）

（単位：人、％）

区分	充足数								就職件数								
	全数計	対前年同期比	うち常用	うち臨時季節	うちパートタイム	うち常用	充足率 対新規	充足率 対有効	全数計	対前年同期比	うち常用	うち臨時季節	うちパートタイム	うち常用	うち受給者	就職率 対新規	就職率 対有効
19年度	36,605	▲ 3.2	19,660	2,640	14,305	11,892	38.1	16.6	40,253	▲ 4.4	21,724	3,702	14,827	12,269	6,280	29.4	8.7
20年度	33,963	▲ 7.2	17,419	2,602	13,942	11,422	43.4	19.3	36,694	▲ 8.8	18,874	3,371	14,449	11,739	5,507	26.5	7.9
21年度	35,418	4.3	16,231	4,092	15,095	11,564	50.2	24.5	38,024	3.6	17,393	4,907	15,724	11,958	6,010	28.6	7.6
22年度	37,375	5.5	17,988	4,307	15,080	11,444	45.8	21.3	39,687	4.4	19,048	5,063	15,576	11,844	5,415	31.2	8.7
23年度	38,586	3.2	19,132	4,393	15,061	11,750	42.3	19.2	41,151	3.7	20,438	4,951	15,762	12,300	5,690	33.9	9.4
24年度	38,137	▲ 1.2	19,831	4,016	14,290	11,437	36.7	15.3	40,345	▲ 2.0	21,012	4,356	14,977	11,970	5,961	35.6	9.9
25年度	37,464	▲ 1.8	19,964	3,273	14,227	11,602	32.7	13.3	39,821	▲ 1.3	21,141	3,694	14,986	12,138	6,232	36.9	10.2
26年度	35,709	▲ 4.7	19,616	2,702	13,391	10,844	30.7	12.2	38,107	▲ 4.3	20,887	3,115	14,105	11,335	5,855	37.9	10.6
27年度	33,692	▲ 5.6	18,581	2,258	12,853	10,395	27.1	10.6	35,563	▲ 6.7	19,559	2,577	13,427	10,830	5,534	38.4	10.7
28年度	31,125	▲ 7.6	17,284	2,143	11,698	9,551	23.6	9.0	32,930	▲ 7.4	18,272	2,501	12,157	9,928	5,447	39.1	10.8
28年度月平均	2,594	▲ 7.6	1,440	179	975	796	23.6	9.0	2,744	▲ 7.4	1,523	208	1,013	827	454	39.1	10.8
28年 4月	2,970	▲ 13.8	1,637	172	1,161	982	27.3	10.7	3,131	▲ 12.8	1,723	196	1,212	1,011	452	35.3	11.3
5月	2,841	2.8	1,525	211	1,105	958	27.3	10.3	2,983	3.4	1,598	235	1,150	1,000	532	42.7	10.9
6月	2,852	▲ 9.2	1,518	217	1,117	897	26.7	10.4	3,011	▲ 9.4	1,613	238	1,160	924	501	45.9	11.5
7月	2,394	▲ 13.4	1,378	180	836	704	21.3	8.6	2,548	▲ 14.9	1,469	204	875	732	459	41.2	10.1
8月	2,288	▲ 5.3	1,390	159	739	627	21.2	8.0	2,475	▲ 4.3	1,489	205	781	668	455	41.5	10.3
9月	2,617	▲ 4.2	1,450	203	964	829	22.8	8.7	2,774	▲ 4.3	1,532	235	1,007	867	439	44.6	11.8
10月	2,610	▲ 9.3	1,444	192	974	807	22.4	8.6	2,780	▲ 9.2	1,541	224	1,015	846	433	49.2	12.0
11月	2,329	▲ 11.3	1,325	164	840	663	22.8	8.0	2,478	▲ 11.6	1,399	210	869	696	431	42.5	10.9
12月	2,114	▲ 6.9	1,060	177	877	585	22.6	7.8	2,248	▲ 6.7	1,149	206	893	603	371	26.4	8.9
29年 1月	1,900	▲ 9.4	1,087	130	683	480	16.2	6.8	2,042	▲ 8.3	1,157	159	726	521	367	23.9	7.5
2月	2,625	▲ 6.4	1,450	173	1,002	793	23.2	8.9	2,750	▲ 4.8	1,506	197	1,047	823	473	37.8	10.8
3月	3,585	▲ 4.4	2,020	165	1,400	1,226	29.4	11.5	3,710	▲ 4.7	2,096	192	1,422	1,237	534	49.1	14.4
29年 4月	2,911	▲ 2.0	1,646	145	1,120	980	25.5	9.6	3,061	▲ 2.2	1,721	171	1,169	1,005	472	36.6	11.5
5月	2,753	▲ 3.1	1,479	138	1,136	938	24.3	9.1	2,903	▲ 2.7	1,549	181	1,173	967	483	44.0	11.2
6月																	
7月																	
8月																	
9月																	
10月																	
11月																	
12月																	
30年 1月																	
2月																	
3月																	
29年度合計	5,664	▲ 2.5	3,125	283	2,256	1,918	24.9	9.4	5,964	▲ 2.5	3,270	352	2,342	1,972	955	39.8	11.4

（資料）青森労働局職業安定部職業安定課「職業安定業務統計」。

（注 1）新規学卒を除く。「うち常用」、「うち臨時季節」はパートタイムを除く。

（注 2）就職件数の「うち受給者」は基本手当受給者でパートタイムを除く。

産業別新規求人・充足状況（新規学卒を除く）

(単位:人、%)

区 分	①新規求人数			②常 用		③パートタイム		④充 足 数			⑤常 用		⑥パートタイム		充足率 ④/①
	当月	前年同月	増減率	当月	前年同月	当月	前年同月	当月	前年同月	増減率	当月	前年同月	当月	前年同月	
	農 林 漁 業	371	315	17.8	177	129	86	87	121	105	15.2	61	48	38	
鉱 業	3	5	▲40.0	3	5	0	0	4	3	33.3	4	3	0	0	133.3
建設業	1,490	1,164	28.0	1,317	1,036	55	35	193	164	17.7	172	142	16	7	13.0
製造業	834	979	▲14.8	525	610	263	246	295	360	▲18.1	174	226	96	100	35.4
食料品製造業、飲料・たばこ・飼料製造業	383	488	▲21.5	164	246	189	162	139	170	▲18.2	68	102	56	50	36.3
繊維工業	83	61	36.1	61	31	17	27	20	53	▲62.3	10	30	9	22	24.1
木材・木製品製造業(家具を除く)家具・装	16	21	▲23.8	15	17	1	2	9	8	12.5	8	6	0	1	56.3
パルプ・紙・紙加工品製造業	30	35	▲14.3	28	32	2	0	11	6	83.3	9	6	2	0	36.7
印刷・同関連業	15	32	▲53.1	9	14	6	18	5	14	▲64.3	4	9	1	5	33.3
化学工業、石油製品・石炭製品製造業関係、プラスチ	19	9	111.1	13	9	4	0	10	5	100.0	7	5	1	0	52.6
窯業・土石製品製造業	33	22	50.0	31	15	0	0	7	9	▲22.2	7	6	0	0	21.2
鉄鋼業、非鉄金属製造業	26	28	▲7.1	24	27	2	1	8	6	33.3	6	5	2	1	30.8
金属製品製造業	50	77	▲35.1	42	69	8	7	19	25	▲24.0	16	20	2	4	38.0
はん用・生産用機械器具製造業	24	17	41.2	22	16	2	1	11	3	266.7	10	3	1	0	45.8
業務用機械器具製造業	20	19	5.3	13	16	5	3	8	7	14.3	6	4	2	3	40.0
電子部品・デバイス・電子回路製造業	77	113	▲31.9	58	78	16	12	25	31	▲19.4	12	15	8	7	32.5
電気機械器具製造業	31	10	210.0	22	9	9	1	13	5	160.0	5	2	8	2	41.9
情報通信機械器具製造業	5	15	▲66.7	2	7	1	4	4	4	-	0	1	4	3	80.0
輸送用機械器具製造業	17	25	▲32.0	17	18	0	7	6	11	▲45.5	6	10	0	1	35.3
その他の製造業	5	7	▲28.6	4	6	1	1	0	3	▲100.0	0	2	0	1	-
電気・ガス・熱供給・水道業	11	6	83.3	6	0	5	6	13	8	62.5	2	0	9	5	118.2
情報通信業	127	172	▲26.2	94	125	28	39	14	21	▲33.3	9	9	3	9	11.0
運輸業、郵便業	495	462	7.1	400	356	83	86	154	129	19.4	122	96	31	28	31.1
卸売・小売業	2,038	1,902	7.2	819	728	1,138	1,076	484	534	▲9.4	209	214	259	286	23.7
卸売業	482	488	▲1.2	260	278	161	145	162	163	▲0.6	88	81	63	57	33.6
小売業	1,556	1,414	10.0	559	450	977	931	322	371	▲13.2	121	133	196	229	20.7
金融・保険業	110	91	20.9	58	60	40	30	15	23	▲34.8	5	15	10	5	13.6
不動産業、物品賃貸業	137	194	▲29.4	76	75	57	115	49	36	36.1	22	17	26	17	35.8
学術研究・専門・技術サービス業	256	226	13.3	96	69	109	60	85	76	11.8	30	19	52	50	33.2
宿泊業、飲食サービス業	861	825	4.4	269	296	577	516	165	157	5.1	58	58	105	94	19.2
宿泊業	275	260	5.8	106	96	158	152	56	52	7.7	17	25	37	26	20.4
飲食サービス業	586	565	3.7	163	200	419	364	109	105	3.8	41	33	68	68	18.6
生活関連サービス業、娯楽業	554	421	31.6	205	150	315	254	94	117	▲19.7	35	50	55	66	17.0
教育、学習支援業	130	139	▲6.5	53	56	72	76	46	53	▲13.2	20	24	24	26	35.4
医療、福祉	2,220	1,959	13.3	1,351	1,219	816	711	645	640	0.8	402	427	230	198	29.1
医療業	702	590	19.0	421	407	247	170	165	198	▲16.7	102	138	58	51	23.5
社会保険・社会福祉・介護事業	1,514	1,363	11.1	927	807	568	540	480	440	9.1	300	287	172	147	31.7
複合サービス事業	114	111	2.7	34	25	77	59	44	26	69.2	12	11	28	10	38.6
サービス業	1,375	1,197	14.9	457	487	525	415	241	273	▲11.7	107	121	111	127	17.5
公務、その他	191	222	▲14.0	49	74	95	117	91	116	▲21.6	35	45	43	50	47.6
合 計	11,317	10,390	8.9	5,989	5,500	4,341	3,928	2,753	2,841	▲3.1	1,479	1,525	1,136	1,105	24.3

(資料) 青森労働局職業安定部職業安定課「職業安定業務統計」。

(注) ①新規求人数(②+③+臨時・季節)、④充足数(⑤+⑥+臨時・季節)。

職業別常用新規求職・求人・就職状況（新規学卒を除く）

（単位：人、％）

区 分	① 新規求職者数					② 新規求人数					③ 求人倍率 ②/①	④ 就職件数					⑤ 就職率 ④/①
				パートタイム					パートタイム						パートタイム		
	当 月	前年同月	増減率	当 月	前年同月	当 月	前年同月	増減率	当 月	前年同月		当 月	前年同月	増減率	当 月	前年同月	
管 理 的 職 業	13	7	85.7	0	0	31	41	▲ 24.4	0	0	2.38	2	4	▲ 50.0	0	0	15.4
専 門 的 ・ 技 術 的 職 業	616	623	▲ 1.1	162	158	1,415	1,330	6.4	316	346	2.30	252	286	▲ 11.9	57	72	40.9
建築・土木・測量技術者	36	36	-	0	0	241	169	42.6	0	0	6.69	21	14	50.0	0	2	58.3
情報処理・通信技術者	24	31	▲ 22.6	0	1	45	41	9.8	0	2	1.88	2	8	▲ 75.0	0	0	8.3
保健師、助産師、看護師	161	152	5.9	58	38	445	414	7.5	119	142	2.76	66	89	▲ 25.8	22	21	41.0
社会福祉の専門的職業	156	167	▲ 6.6	46	70	339	330	2.7	78	99	2.17	102	113	▲ 9.7	23	36	65.4
事 務 的 職 業	1,376	1,424	▲ 3.4	397	391	767	694	10.5	262	208	0.56	411	369	11.4	150	130	29.9
一般事務の職業	1,246	1,288	▲ 3.3	372	369	491	450	9.1	167	138	0.39	321	274	17.2	102	91	25.8
会計事務の職業	38	39	▲ 2.6	4	4	75	90	▲ 16.7	23	21	1.97	30	33	▲ 9.1	13	9	78.9
販 売 の 職 業	583	660	▲ 11.7	183	238	1,111	1,042	6.6	533	558	1.91	210	264	▲ 20.5	101	130	36.0
サ ー ビ ス の 職 業	886	996	▲ 11.0	328	359	2,360	2,040	15.7	1,282	1,066	2.66	564	584	▲ 3.4	255	244	63.7
飲食物調理の職業	264	291	▲ 9.3	123	135	473	429	10.3	308	247	1.79	129	146	▲ 11.6	74	79	48.9
接客・給仕の職業	214	229	▲ 6.6	83	86	611	529	15.5	402	331	2.86	81	96	▲ 15.6	37	44	37.9
保 安 の 職 業	47	67	▲ 29.9	13	20	214	153	39.9	51	37	4.55	36	39	▲ 7.7	20	10	76.6
農 林 漁 業 の 職 業	76	97	▲ 21.6	19	16	262	258	1.6	63	81	3.45	98	95	3.2	29	35	128.9
生 産 工 程 の 職 業	583	684	▲ 14.8	152	124	940	1,160	▲ 19.0	212	228	1.61	245	331	▲ 26.0	73	99	42.0
金属材料製造、金属加工、金属溶接・溶断の職業	45	54	▲ 16.7	2	4	132	155	▲ 14.8	2	4	2.93	39	27	44.4	2	0	86.7
製品製造・加工処理の職業（金属材料製造、金属加工、金属溶接・溶断を除く）	230	260	▲ 11.5	97	69	457	575	▲ 20.5	170	187	1.99	137	210	▲ 34.8	55	81	59.6
機械組立の職業	181	239	▲ 24.3	34	39	90	108	▲ 16.7	24	17	0.50	23	37	▲ 37.8	9	10	12.7
輸 送 ・ 機 械 運 転 の 職 業	273	256	6.6	30	29	607	506	20.0	90	86	2.22	154	121	27.3	21	9	56.4
建 設 ・ 採 掘 の 職 業	262	231	13.4	12	9	764	574	33.1	14	5	2.92	110	92	19.6	4	0	42.0
建設の職業（建設躯体工事の職業を除く）	56	38	47.4	4	2	159	138	15.2	0	2	2.84	17	25	▲ 32.0	0	0	30.4
土 木 の 職 業	150	134	11.9	4	6	352	279	26.2	10	1	2.35	61	41	48.8	2	0	40.7
運 搬 ・ 清 掃 ・ 包 装 等 の 職 業	1,269	1,260	0.7	567	552	1,073	891	20.4	732	574	0.85	434	413	5.1	257	271	34.2
分 類 不 能 の 職 業	78	55	41.8	33	20	0	0	-	0	0	-	0	0	-	0	0	-
合 計	6,062	6,360	▲ 4.7	1,896	1,916	9,544	8,689	9.8	3,555	3,189	1.57	2,516	2,598	▲ 3.2	967	1,000	41.5

（資料）青森労働局職業安定部職業安定課「職業安定業務統計」。

（注）③の「求人倍率」は原数値。



## 雇 用 保 険 業 務 取 扱 状 況

区 分	1. 適用事業所数		2. 被保険者数		3. 基本手当(基本分)								4. 特例一時金			
	対前年比	対前年比	対前年比	対前年比	①受給資格決定件数		②受給者実人員		③給付額		④高齢者給付金		①受給資格決定件数		②給付額	
					(千円)	対前年比	(千円)	対前年比	(千円)	対前年比	(千円)	対前年比	(千円)	対前年比	(千円)	対前年比
22年度	24,291	▲ 1.0	338,589	1.3	26,232	▲ 11.7	8,294	▲ 26.7	10,553,511	▲ 28.5	270,626	1.1	22,203	▲ 7.2	4,062,009	▲ 9.2
23年度	24,142	▲ 0.6	339,290	0.2	26,830	2.3	8,372	1.0	10,527,243	▲ 0.2	285,502	5.5	19,578	▲ 11.8	3,626,742	▲ 10.7
24年度	24,141	▲ 0.0	341,435	0.6	26,021	▲ 3.0	7,331	▲ 12.4	9,266,826	▲ 12.0	333,861	16.9	18,622	▲ 4.9	3,469,703	▲ 4.3
25年度	24,044	▲ 0.4	343,806	0.7	25,274	▲ 2.9	6,973	▲ 4.9	8,667,461	▲ 6.5	385,564	15.5	17,377	▲ 6.7	3,237,724	▲ 6.7
26年度	24,085	0.2	346,455	0.8	24,037	▲ 4.9	6,361	▲ 8.8	7,986,134	▲ 7.9	458,650	19.0	15,823	▲ 8.9	2,962,767	▲ 8.5
27年度	24,110	0.1	349,007	0.7	23,298	▲ 3.1	5,960	▲ 6.3	7,523,489	▲ 5.8	509,833	11.2	14,168	▲ 10.5	2,620,945	▲ 11.5
28年度	24,094	▲ 0.1	351,249	0.6	22,198	▲ 4.7	5,389	▲ 9.6	6,840,572	▲ 9.1	520,645	2.1	12,165	▲ 14.1	2,223,765	▲ 15.2
28年 4月	24,091	▲ 0.1	346,066	0.7	3,522	▲ 9.2	4,972	▲ 11.7	493,976	▲ 18.3	91,483	▲ 7.6	645	▲ 31.2	106,273	▲ 29.9
5月	24,105	▲ 0.2	351,502	0.7	2,388	0.5	5,878	▲ 6.7	593,294	▲ 7.3	82,797	33.4	674	▲ 14.0	153,690	▲ 3.9
6月	24,126	▲ 0.2	353,849	0.6	1,732	▲ 7.5	6,010	▲ 6.6	698,652	7.6	34,189	▲ 16.4	695	▲ 9.2	92,833	▲ 41.0
7月	24,149	▲ 0.2	354,282	0.5	1,596	▲ 17.0	5,772	▲ 13.7	580,186	▲ 22.5	36,911	▲ 10.8	878	▲ 4.1	93,652	▲ 3.9
8月	24,159	▲ 0.2	354,167	0.6	1,553	▲ 5.8	6,146	▲ 6.4	655,957	1.2	29,881	▲ 16.0	478	10.1	167,816	36.1
9月	24,022	0.0	354,157	0.4	1,569	▲ 0.5	5,786	▲ 10.7	629,323	▲ 13.3	31,188	14.0	95	▲ 8.7	35,909	▲ 40.9
10月	24,024	▲ 0.1	353,311	0.1	1,609	▲ 16.4	5,327	▲ 11.8	542,410	▲ 15.2	30,705	▲ 9.0	106	▲ 19.1	13,809	▲ 11.8
11月	24,045	▲ 0.1	353,464	0.3	1,601	2.4	5,166	▲ 9.1	559,058	1.9	24,286	▲ 8.6	769	▲ 9.1	32,392	2.3
12月	24,073	▲ 0.0	349,793	0.4	1,257	▲ 6.3	4,704	▲ 14.6	449,970	▲ 13.5	26,366	2.9	3,992	▲ 14.6	180,425	6.1
29年 1月	24,101	0.0	347,587	0.7	1,847	▲ 1.7	4,926	▲ 10.5	573,502	▲ 12.4	41,884	▲ 4.7	2,439	▲ 15.5	856,754	▲ 4.7
2月	24,121	0.0	348,178	1.2	1,698	11.3	4,846	▲ 8.5	476,316	▲ 7.4	49,859	22.5	839	▲ 23.0	330,266	▲ 39.0
3月	24,109	0.1	348,634	1.5	1,826	1.9	5,130	▲ 4.9	587,928	▲ 6.4	41,096	24.4	555	▲ 7.2	159,946	▲ 24.7
29年 4月	24,123	0.1	351,975	1.7	3,083	▲ 12.5	4,639	▲ 6.7	466,488	▲ 5.6	88,066	▲ 3.7	572	▲ 11.3	92,189	▲ 13.3
5月	24,158	0.2	357,968	1.8	2,398	0.4	5,586	▲ 5.0	608,195	2.5	71,645	▲ 13.5	555	▲ 17.7	138,486	▲ 9.9
6月																
7月																
8月																
9月																
10月																
11月																
12月																
30年 1月																
2月																
3月																

(資料) 青森労働局職業安定部職業安定課「雇用保険事業統計」。(注 1) 年度分のうち「1.適用事業所数」、「2.被保険者数」、「3-②.受給者実人員」は月平均の数値

(注 2) 各月分のうち「1.適用事業所数」、「2.被保険者数」は月末現在の数値。

(注 3) 「3-①.受給資格決定件数」は「高齢者」を含む。

## 安定所別職業紹介状況（1～全数）

（単位：人、%、倍）

		県合計	青森	八戸	弘前	むつ	野辺地	五所川原	三沢	黒石		
求新	規	当月計	6,601	1,495	1,462	1,253	311	208	732	721	419	
		うち常用	6,062	1,449	1,438	1,063	297	199	558	707	351	
		うち女	3,733	844	837	710	182	113	352	462	233	
		うち中高年	3,098	668	660	612	146	88	407	313	204	
	前月計	8,371	1,973	1,752	1,530	442	344	993	884	453		
	前年同月計	6,991	1,545	1,517	1,376	315	212	795	695	536		
	職効	有	当月計	25,944	6,414	5,759	4,904	1,278	893	2,634	2,667	1,395
			うち常用	24,829	6,307	5,690	4,600	1,221	868	2,215	2,630	1,298
			うち女	14,212	3,561	3,230	2,641	736	456	1,260	1,609	719
			うち中高年	12,388	2,812	2,772	2,344	635	465	1,451	1,214	695
		前月計	26,525	6,577	5,758	4,975	1,324	1,057	2,584	2,751	1,499	
		前年同月計	27,266	6,586	6,145	5,156	1,260	997	2,906	2,677	1,539	
求人		新規	当月計	11,317	3,464	2,770	2,109	469	389	634	1,100	382
			うち常用	9,544	2,787	2,436	1,728	438	373	531	923	328
	前月計		11,431	3,479	2,834	1,975	500	504	631	1,126	382	
	前年同月計	10,390	2,994	2,708	1,933	434	373	484	1,099	365		
	有効	当月計	30,263	9,393	7,599	5,015	1,392	1,204	1,699	2,998	963	
		うち常用	26,217	7,800	6,804	4,239	1,314	1,108	1,479	2,617	856	
前月計		30,168	9,396	7,664	4,867	1,433	1,260	1,590	2,957	1,001		
前年同月計	27,452	8,655	6,643	4,636	1,316	991	1,328	2,958	925			
就職件数	規	当月計	2,903	664	665	508	161	121	268	344	172	
		うち常用	2,516	568	578	440	139	111	227	302	151	
		うち女	1,781	414	407	316	94	68	159	228	95	
		うち中高年	1,160	246	281	204	48	60	122	134	65	
		うち保	670	167	134	116	28	22	67	86	50	
	前月計	3,061	784	689	519	167	117	255	323	207		
前年同月計	2,983	656	766	548	160	94	278	315	166			
就職率	当月	44.0	44.4	45.5	40.5	51.8	58.2	36.6	47.7	41.1		
	前月	36.6	39.7	39.3	33.9	37.8	34.0	25.7	36.5	45.7		
	前年同月	42.7	42.5	50.5	39.8	50.8	44.3	35.0	45.3	31.0		
求人倍率	新	当月	1.71	2.32	1.89	1.68	1.51	1.87	0.87	1.53	0.91	
		前月	1.37	1.76	1.62	1.29	1.13	1.47	0.64	1.27	0.84	
	規有	前年同月	1.49	1.94	1.79	1.40	1.38	1.76	0.61	1.58	0.68	
		当月	1.17	1.46	1.32	1.02	1.09	1.35	0.65	1.12	0.69	
		前月	1.14	1.43	1.33	0.98	1.08	1.19	0.62	1.07	0.67	
		前年同月	1.01	1.31	1.08	0.90	1.04	0.99	0.46	1.10	0.60	

（資料）青森労働局職業安定部職業安定課「職業安定業務統計」。

（注1）新規学卒関係を除く。

（注2）就職率＝就職件数÷新規求職×100。

（注3）「求人倍率」は原数値。

（注4）「就職件数」の「うち保」は雇用保険受給者。

## 安定所別職業紹介状況（２～一般）

（単位：人、%、倍）

		県合計	青森	八戸	弘前	むつ	野辺地	五所川原	三沢	黒石	
求職者	新規	当月計	4,701	1,047	995	934	192	138	572	489	334
		うち常用	4,166	1,004	971	745	178	129	398	475	266
		うち女	2,170	491	446	463	81	56	218	255	160
		うち中高年	2,057	424	396	434	81	50	318	198	156
	規	前月計	5,844	1,334	1,186	1,095	280	262	757	612	318
		前年同月計	5,069	1,067	1,046	1,056	197	162	636	488	417
	有効	当月計	18,046	4,489	3,822	3,552	790	612	1,965	1,783	1,033
		うち常用	16,960	4,392	3,756	3,257	734	588	1,549	1,746	938
		うち女	8,002	2,113	1,718	1,617	318	229	711	861	435
		うち中高年	8,019	1,740	1,660	1,573	386	312	1,088	771	489
		前月計	18,653	4,618	3,907	3,586	840	778	1,932	1,886	1,106
		前年同月計	19,297	4,589	4,157	3,771	806	727	2,232	1,849	1,166
求人	新規	当月計	6,976	1,910	1,770	1,338	283	286	399	715	275
		うち常用	5,989	1,530	1,683	1,067	273	280	325	591	240
		前月計	7,101	1,990	1,795	1,241	319	324	417	717	298
		前年同月計	6,462	1,728	1,703	1,213	227	265	311	745	270
	有効	当月計	18,620	5,212	4,879	3,105	840	860	1,087	1,958	679
		うち常用	16,498	4,365	4,651	2,632	818	806	935	1,688	603
		前月計	18,433	5,275	4,853	2,914	865	877	1,031	1,907	711
		前年同月計	16,536	4,859	4,159	2,741	639	735	806	1,955	642
	就職件数	当月計	1,730	395	390	303	94	48	171	209	120
		うち常用	1,549	355	361	270	82	42	144	189	106
		うち女	834	215	176	151	39	20	74	110	49
		うち中高年	607	129	146	98	26	11	75	80	42
うち保		483	115	100	83	22	15	49	62	37	
前月計		1,892	454	443	312	84	74	167	217	141	
前年同月計	1,833	374	479	362	81	42	166	211	118		
就職率	当月	36.8	37.7	39.2	32.4	49.0	34.8	29.9	42.7	35.9	
	前月	32.4	34.0	37.4	28.5	30.0	28.2	22.1	35.5	44.3	
	前年同月	36.2	35.1	45.8	34.3	41.1	25.9	26.1	43.2	28.3	
求人倍率	新規	当月	1.48	1.82	1.78	1.43	1.47	2.07	0.70	1.46	0.82
		前月	1.22	1.49	1.51	1.13	1.14	1.24	0.55	1.17	0.94
		前年同月	1.27	1.62	1.63	1.15	1.15	1.64	0.49	1.53	0.65
	有効	当月	1.03	1.16	1.28	0.87	1.06	1.41	0.55	1.10	0.66
		前月	0.99	1.14	1.24	0.81	1.03	1.13	0.53	1.01	0.64
		前年同月	0.86	1.06	1.00	0.73	0.79	1.01	0.36	1.06	0.55

（資料）青森労働局職業安定部職業安定課「職業安定業務統計」。

（注 1）新規学卒関係、パートタイム関係及び一般日雇関係を除く。

（注 2）就職率＝就職件数÷新規求職×100。

（注 3）「求人倍率」は原数値。

（注 4）「就職件数」の「うち保」は雇用保険受給者。

## 安定所別職業紹介状況（3～パートタイム）

（単位：人、%、倍）

		県合計	青森	八戸	弘前	むつ	野辺地	五所川原	三沢	黒石	
求	新規	当月計	1,900	448	467	319	119	70	160	232	85
		うち女	1,563	353	391	247	101	57	134	207	73
		前月計	2,527	639	566	435	162	82	236	272	135
		前年同月計	1,922	478	471	320	118	50	159	207	119
職	有効	当月計	7,898	1,925	1,937	1,352	488	281	669	884	362
		うち女	6,210	1,448	1,512	1,024	418	227	549	748	284
		前月計	7,872	1,959	1,851	1,389	484	279	652	865	393
		前年同月計	7,969	1,997	1,988	1,385	454	270	674	828	373
求人	新規	当月計	4,341	1,554	1,000	771	186	103	235	385	107
		前月計	4,330	1,489	1,039	734	181	180	214	409	84
		前年同月計	3,928	1,266	1,005	720	207	108	173	354	95
	有効	当月計	11,643	4,181	2,720	1,910	552	344	612	1,040	284
		前月計	11,735	4,121	2,811	1,953	568	383	559	1,050	290
		前年同月計	10,916	3,796	2,484	1,895	677	256	522	1,003	283
就職件数		当月計	1,173	269	275	205	67	73	97	135	52
		うち女	947	199	231	165	55	48	85	118	46
		前月計	1,169	330	246	207	83	43	88	106	66
		前年同月計	1,150	282	287	186	79	52	112	104	48
就職率		当月	61.7	60.0	58.9	64.3	56.3	104.3	60.6	58.2	61.2
		前月	46.3	51.6	43.5	47.6	51.2	52.4	37.3	39.0	48.9
		前年同月	59.8	59.0	60.9	58.1	66.9	104.0	70.4	50.2	40.3
求人倍率	新規	当月	2.28	3.47	2.14	2.42	1.56	1.47	1.47	1.66	1.26
		前月	1.71	2.33	1.84	1.69	1.12	2.20	0.91	1.50	0.62
		前年同月	2.04	2.65	2.13	2.25	1.75	2.16	1.09	1.71	0.80
	有効	当月	1.47	2.17	1.40	1.41	1.13	1.22	0.91	1.18	0.78
		前月	1.49	2.10	1.52	1.41	1.17	1.37	0.86	1.21	0.74
		前年同月	1.37	1.90	1.25	1.37	1.49	0.95	0.77	1.21	0.76

（資料）青森労働局職業安定部職業安定課「職業安定業務統計」。

（注1）就職率＝就職件数÷新規求職×100。

（注2）「求人倍率」は原数値。

平成29年度 出稼労働者【県外】職業紹介状況（平成28年度対比）

I 職業紹介状況

青森労働局職業安定部

年度	区分	4月	5月	6月	7月	8月	9月	10月	11月	12月	1月	2月	3月	年度計
29年度	求職	281	220											501
	就職	11	7											18
28年度	求職	386	277	85	66	135	50	61	156	179	73	30	62	1,560
	就職	18	13	15	11	29	30	29	26	13	18	12	7	221
増減率	求職	▲27.2	▲20.6											▲67.9
	就職	▲38.9	▲46.2											▲91.9

II 産業別就職状況

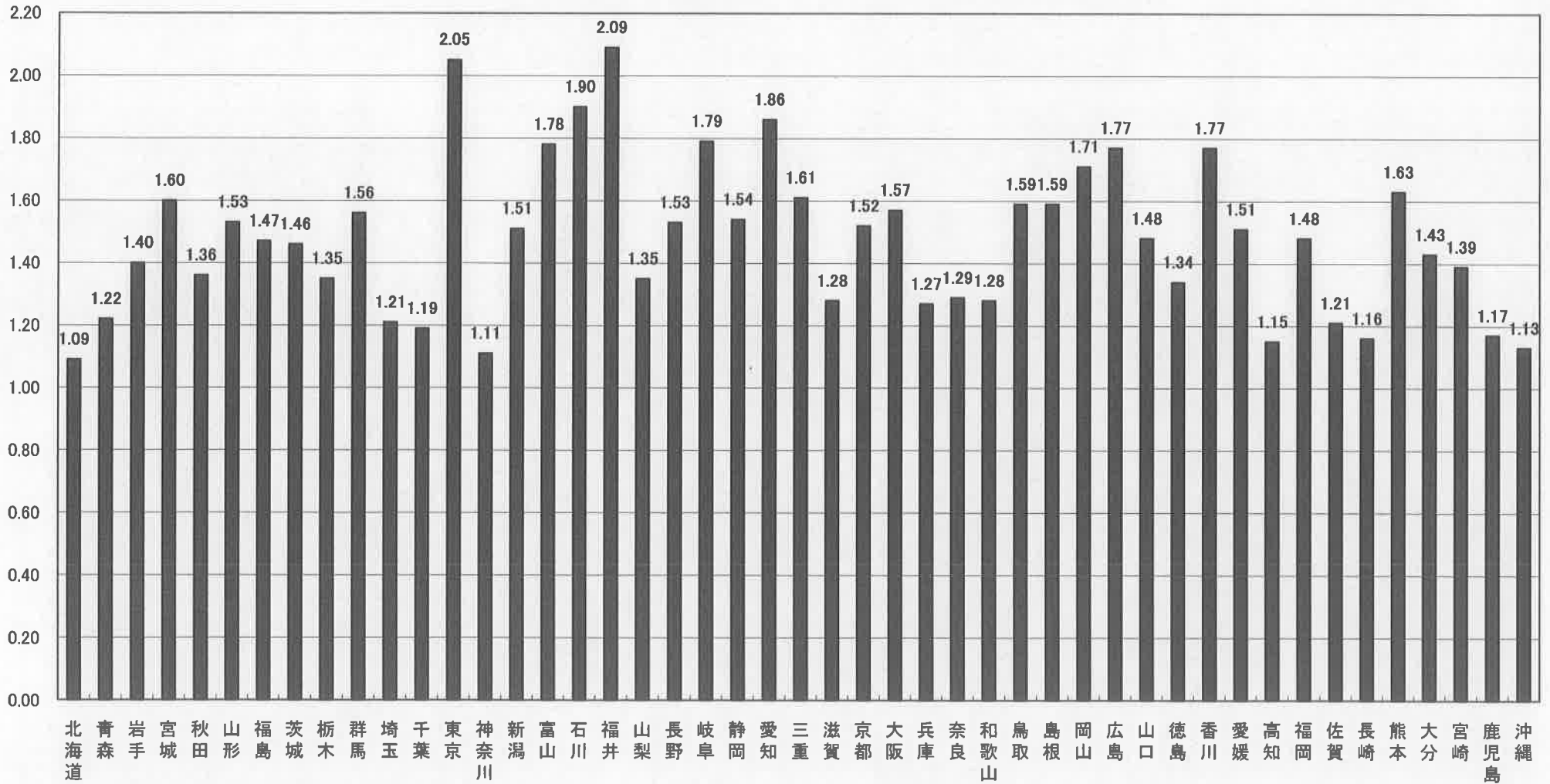
産業	年度	4月	5月	6月	7月	8月	9月	10月	11月	12月	1月	2月	3月	年度計
建設業	29年度	1	0											1
	28年度	3	2	0	0	5	3	1	2	3	4	5	2	30
製造業	29年度	10	7											17
	28年度	14	11	14	10	22	25	18	18	8	12	7	4	163
その他の産業	29年度	0	0											0
	28年度	1	0	1	1	2	2	10	6	2	2	0	1	28

III 地域別就職状況

地域	年度	4月	5月	6月	7月	8月	9月	10月	11月	12月	1月	2月	3月	年度計
合計	29年度	11	7	0	0	0	0	0	0	0	0	0	0	18
	28年度	18	13	15	11	29	30	29	26	13	18	12	7	221
埼玉	29年度	0	0											0
	28年度	2	0	2	0	1	3	0	0	0	0	0	0	8
東京	29年度	8	6											14
	28年度	11	9	9	7	25	21	18	15	6	8	3	2	134
神奈川	29年度	1	0											1
	28年度	1	1	0	0	0	1	1	1	2	4	5	2	18
静岡	29年度	0	0											0
	28年度	0	0	0	0	0	1	1	0	0	0	0	0	2
愛知	29年度	1	1											2
	28年度	1	2	1	2	1	3	2	0	0	2	1	3	18
その他	29年度	1	0											1
	28年度	3	1	3	2	2	1	7	10	5	4	3	0	41

(注) 求職…出稼労働者として就職を希望し、就職できる状態にある数

都道府県別有効求人倍率：季節調整値  
 (新規学卒者を除きパートタイムを含む)  
 平成29年5月 全国平均 1.49倍 [原数値1.36倍]



(注) 季節調整値計算(季節調整値替え)は、毎年過去1年分のデータが揃う年初に行われ、季節調整済系列が改訂される。  
 (資料出所) 厚生労働省「職業安定業務統計」。