

取 扱 注 意  
平成 29 年 3 月 3 日 ( 金 )  
午 前 8 : 3 0 解 禁

# 職 業 安 定 業 務 取 扱 月 報

( 平 成 29 年 1 月 分 )

も く じ

1	労働市場の動き	1～3	ページ
2	求人倍率の動き	4・5	〃
3	有効求人・求職の動き	6	〃
4	職業紹介・雇用保険主要指標	7	〃
5	職業紹介状況	8～10	〃
6	産業別新規求人・充足状況	11	〃
7	職業別常用新規求職・求人就職状況	12	〃
8	雇用保険業務取扱状況	13	〃
9	安定所別職業紹介状況	14～16	〃
10	出稼労働者県外職業紹介状況	17	〃
11	都道府県別有効求人倍率（季節調整値）	18	〃

青森労働局職業安定部職業安定課

## 労働市場の動き(平成29年1月)

青森労働局職業安定部職業安定課

### ○ 景気の動向

#### (1) 国内

景気は、一部に改善の遅れもみられるが、緩やかな回復基調が続いている。

個人消費は、持ち直しの動きが続いているものの、このところ足踏みがみられる。設備投資は、持ち直しの動きがみられる。輸出は、持ち直している。生産は、持ち直している。企業収益は、改善の動きがみられる。

企業の業況判断は、緩やかに改善している。

雇用情勢は、改善している。消費者物価は、横ばいとなっている。

先行きについては、雇用・所得環境の改善が続くなかで、各種政策の効果もあって、緩やかに回復していくことが期待される。ただし、海外経済の不確実性や金融資本市場の変動の影響に留意する必要がある。【内閣府】

#### (2) 県内

県内の景気は、緩やかに持ち直している。最終需要動向をみると、個人消費は、緩やかに持ち直している。すなわち、大型小売店販売は、緩やかに持ち直している。家電販売は、乗用車販売は、持ち直している。

住宅投資は、持ち直している。設備投資は、2016年計画をみると、製造業・非製造業ともに前年を上回っている。公共投資は、前年比横ばい圏内で推移している。

生産動向をみると、持ち直している。すなわち、電気機械等、紙・パでは、増加している。業務用機械、窯業・土石は、緩やかに持ち直している。鉄鋼は、低調に推移している。食料品では、横ばい圏内で推移している。

【日本銀行青森支店】

平成29年1月の県内企業倒産件数は(負債額1,000万円以上)は4件で前年同月と比較し20.0%(1件)減少したが、負債総額は18億4,700万円(前月比14億5,800万円、374.8%増加。前年同月比14億9,100万円、418.8%増加)となった。

倒産件数は、平成26年5月以降33ヶ月連続して一桁台が継続している。しかし、負債総額については、1月は10億円を超える大型倒産の発生があったため、前月及び前年同月比は大幅な増加となった。

産業別では、製造業、小売業、運輸業、サービス業が各1件であり、倒産原因は販売不振が3件、他社倒産の余波が1件で、不況型倒産が75%を占めた。

金融機関における返済条件緩和措置や原油価格の下落等が影響し、一時期に比べ業績の持ち直しも見られる中で、全体的に倒産抑制が為されている状況である。県内に於いては、主力県産品であるリンゴ、ホタテの価格高から需要が低迷、また昨年末より原油価格が徐々に上昇していることが大きな不安材料である。

こうした状況から1月は4件の倒産に留まったものの、今後倒産が増える可能性は十分に窺えるとしている。【東京商工リサーチ】

労働需給面では、5人以上の解雇者(希望退職者の募集等を含む)を出した企業整理離職者等状況をみると、平成28年1月の8事業所、解雇者数72人に対し、平成29年1月は8事業所、303人と、事業所数は同数であったが、解雇者数は231人(320.8%)増加した。

雇用情勢をみると、月間有効求職者数(季節調整値)は24,344人で前月に比べ393人減少し、月間有効求人数(同)は29,866人で前月に比べ525人増加、有効求人倍率(同)は1.23倍(前年同月1.00倍)で、前月を0.04ポイント上回った。

新規求人倍率(季節調整値)は1.70倍(前年同月1.44倍)で、前月を0.0

5ポイント上回った。

## ○ 労働市場の概況

月間有効求人全数(学卒を除きパートタイムを含む実数)は、前年同月比10.7%(2,713人)増加の28,062人、全数のうち常用(パートタイムを除く実数)は同15.2%(1,993人)増加の15,062人となった。

月間有効求職者全数(同)は、前年同月比9.3%(2,804人)減少の27,329人、全数のうち常用(同)は同7.3%(1,179人)減少の14,977人となった。

この結果、全数の有効求人倍率(原数値)は1.03倍となり、前年同月を0.19ポイント上回った。新規求人倍率(原数値)は1.37倍で、前年同月を0.20ポイント上回った。

一方、パートタイム有効求人全数(実数)は、前年同月比3.7%(397人)増加の11,037人、同有効求職者全数(同)は前年同月比5.3%(355人)減少の6,292人となり、同有効求人倍率は1.75倍(前年同月1.60倍)となった。

## ○ 求人の動向

新規求人全数(学卒を除きパートタイムを含む実数)は、前年同月比9.0%(972人)増加の11,722人、全数のうち常用(パートタイムを除く実数)は同14.3%(759人)増加の6,069人、臨時・季節は同29.3%(233人)増加の1,028人、パートタイムは同0.4%(20人)減少の4,625人となった。

また、産業別における新規求人全数のうち前年同月比は、建設業15.7%(151人)、製造業19.8%(162人)、電気・ガス・熱供給、水道業5.3%(1人)、情報通信業109.0%(73人)、学術研究、専門・技術サービス業14.2%(21人)、宿泊業、飲食サービス業3.4%(33人)、教育、学習支援業13.1%(23人)、医療、福祉21.3%(559人)、サービス業14.0%(146人)、公務、その他12.9%(35人)等で増加したが、農・林・漁業1.6%(2人)、鉱業33.3%(2人)、運

輸業、郵便業5.9%(34人)、卸売・小売業4.6%(97人)、金融業・保険業15.0%(12人)、不動産業、物品賃貸業6.3%(9人)、生活関連サービス業、娯楽業14.1%(72人)、複合サービス事業4.5%(4人)で減少した。

製造業の内訳をみると、繊維工業11.5%(11人)、印刷・同関連業10.0%(1人)、化学、石油・石炭製品、プラスチック、ゴム製品関係137.5%(11人)、窯業・土石製品製造業77.8%(7人)、鉄鋼業・非鉄金属製造業300.0%(18人)、はん用・生産用機器製造業10.0%(1人)、業務用機械器具製造業150.0%(18人)、電子部品・デバイス・電子回路製造業362.1%(105人)、電気機械器具製造業67.6%(23人)、情報通信機械器具製造業300.0%(9人)、輸送用機械器具製造業276.9%(36人)、その他の製造業75.0%(3人)等で増加したが、食料品、飲料・たばこ・飼料製造業13.9%(66人)、木材・木製品、(家具・装備品)製造業6.3%(1人)、金属製品製造業15.7%(14人)等で減少した。なお、パルプ・紙・紙加工品製造業では、増減なし。

## ○ 求職の動向

新規求職申込件数全数(学卒を除きパートタイムを含む実数)は、前年同月比6.9%(634件)減少の8,531件となった。全数のうち常用(パートタイムを除く)は同3.0%(140件)減少の4,472件、臨時・季節(同)は14.1%(395件)減少の2,414件、パートタイムは前年同月比5.7%(99件)減少の1,645件となった。

中高年齢者(パートタイムを除く実数)は、同6.1%(210件)減少の3,214件となった。

また、新規求職者全数における雇用保険受給資格決定件数の割合は50.2%(前年同月52.0%)、常用新規求職者に占める基本手当受給資格決定件数の割合は36.8%(同35.8%)となっている。

常用新規求職者(パートタイムを含む実数)の希望職種別構成は、専門的・技術的職業10.9%(前年同月10.3%)、事務的職業24.5%(同23.5%)、販売

の職業9.2%(同10.5%)、サービスの職業14.9%(同13.9%)、生産工程の職業9.3%(同9.7%)、運搬・清掃・包装の職業19.6%(同19.1%)などとなっている。

### ○ 就職の動向

就職全数(学卒を除きパートタイムを含む実数)は、前年同月比8.3%(186件)減少の2,042件、全数のうち常用(パートタイムを除く実数)は同5.0%(61件)減少の1,157件、臨時・季節は(同)は前年同月比7.0%(12件)減少の159件、パートタイムは同13.5%(113件)減少し726件となった。

また、雇用保険基本手当受給者(パートタイムを除く実数)の就職件数は前年同月と同じ367件となった。

基本手当受給資格決定件数(高年齢を含む)に対する就職率は19.9%(前年同月19.5%)と0.4ポイント前年同月を上回った。

パートを含む常用の新規求職者に対する就職率をみると、全数で27.5%(同27.9%)となっている。

また、常用就職者全数に対する職種別構成は、専門的・技術的職業12.0%、事務的職業15.9%、販売の職業8.3%、サービスの職業24.1%、生産工程の職業12.7%、運搬・清掃・包装等の職業13.3%などとなっている。

### ○ 充足の動向

充足全数(学卒を除きパートタイムを含む実数)は、前年同月比9.4%(198件)減少の1,900件となった。

また、産業別でみると、充足全数のうち前年同月比、製造業4.6%(11件)、電気・ガス・熱供給、水道業37.5%(3件)、情報通信業7.1%(1件)、運輸業、郵便業8.5%(8件)、金融業・保険業33.3%(4件)、学術研究、専門・技術サービス業9.1%(4件)、教育、学習支援業46.4%(13件)等で増加したが、農・林・漁業17.4%(4件)、鉱業100.0%(1件)、建設業35.7%(56件)、卸売・小売業14.0%(54件)、宿泊業、飲食サービス業4.6%(5件)、生活関連サー

ビス業、娯楽業12.5%(12件)、医療、福祉1.8%(9件)、複合サービス事業3.6%(1件)、サービス業13.1%(25件)、公務、その他52.8%(75件)等で減少した。

製造業の内訳をみると、繊維工業4.8%(1件)、木材・木製品、(家具・装備品)製造業16.7%(1件)、パルプ・紙・紙加工品製造業360.0%(18件)、窯業・土石製品製造業100.0%(4件)、鉄鋼業・非鉄金属製造業0.0%(0件)、電子部品・デバイス・電子回路製造業242.9%(17件)、電気機械器具製造業75.0%(6件)、情報通信機械器具製造業—%(5件)、輸送用機械器具製造業30.0%(3件)等で増加したが、食料品、飲料・たばこ・飼料製造業18.9%(23件)、印刷・同関連業60.0%(3件)、化学、石油・石炭製品、プラスチック、ゴム製品関係57.1%(4件)、金属製品製造業40.9%(9件)、はん用・生産用機器製造業業務用機械器具製造業37.5%(3件)、業務用機械器具製造業10.0%(1件)、その他の製造業100.0%(1件)等で減少した。

### ○ 地域雇用開発助成金に係る事業所設置及び雇入れ計画書受理状況

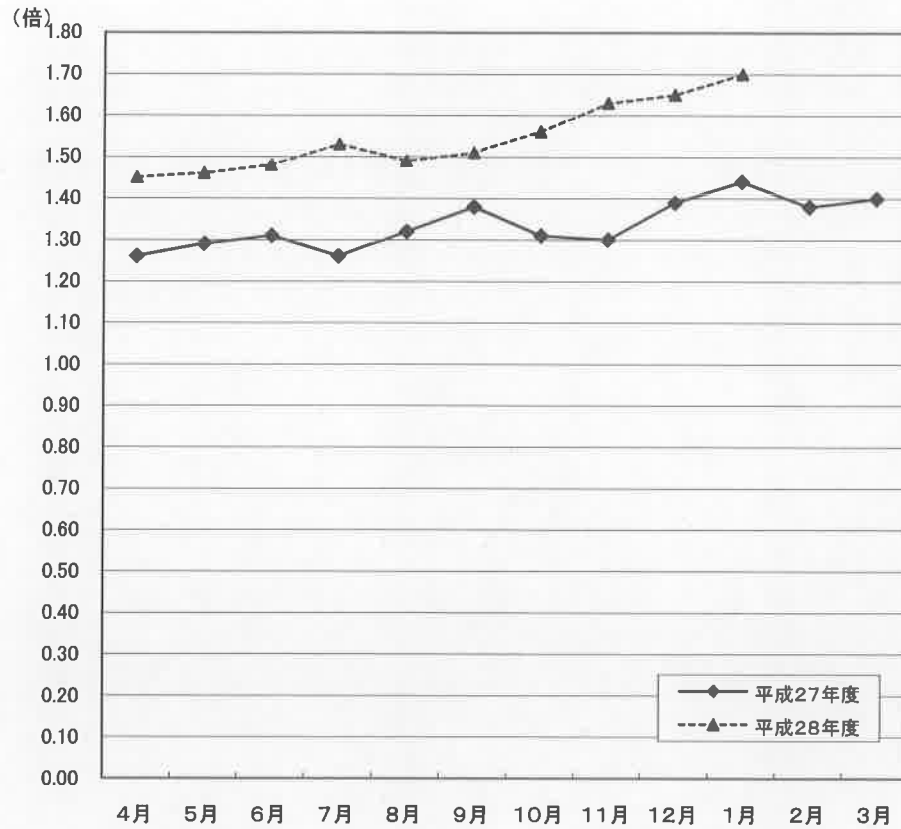
・ 計画書受理件数	1件	[前年同月	1件]
・ 雇入れ予定人数	1人	[前年同月	20人]

### ○ 雇用調整助成金等の支給状況

・ 休業実施計画届受理件数	13件	[前年同月	9件]
・ 支給件数、金額	9件	4,989千円	
	[前年同月	2件	619千円]

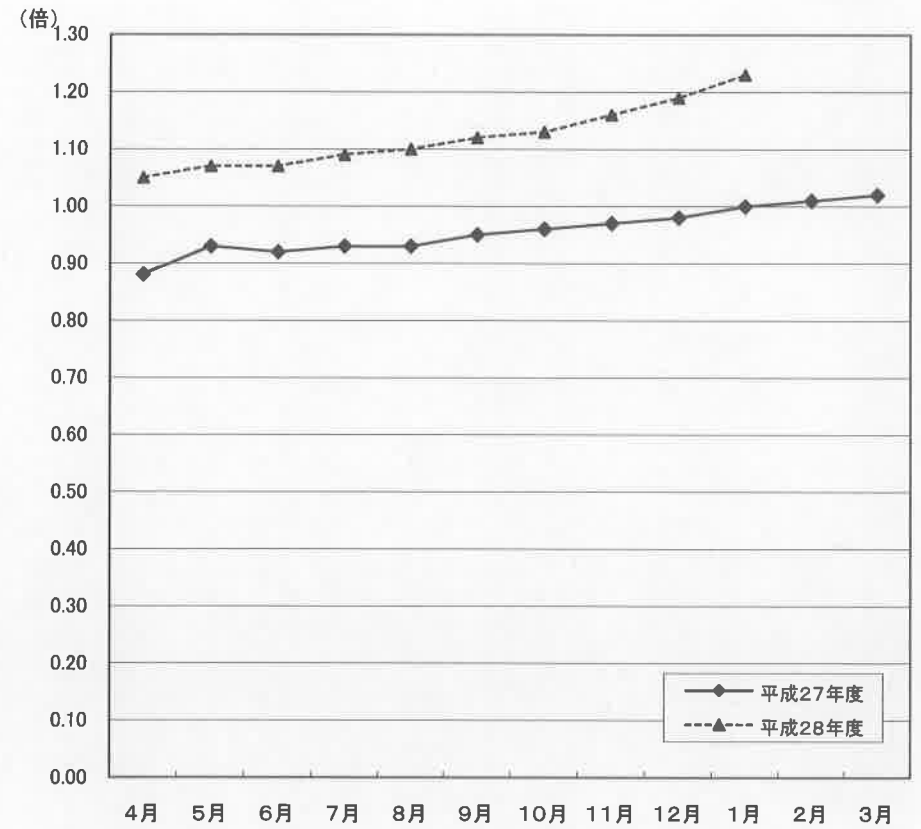
### 新規求人倍率の動き(全数)

(季節調整値)



### 有効求人倍率の動き(全数)

(季節調整値)



	4月	5月	6月	7月	8月	9月	10月	11月	12月	1月	2月	3月
平成27年度	1.26	1.29	1.31	1.26	1.32	1.38	1.31	1.30	1.39	1.44	1.38	1.40
平成28年度	1.45	1.46	1.48	1.53	1.49	1.51	1.56	1.63	1.65	1.70		

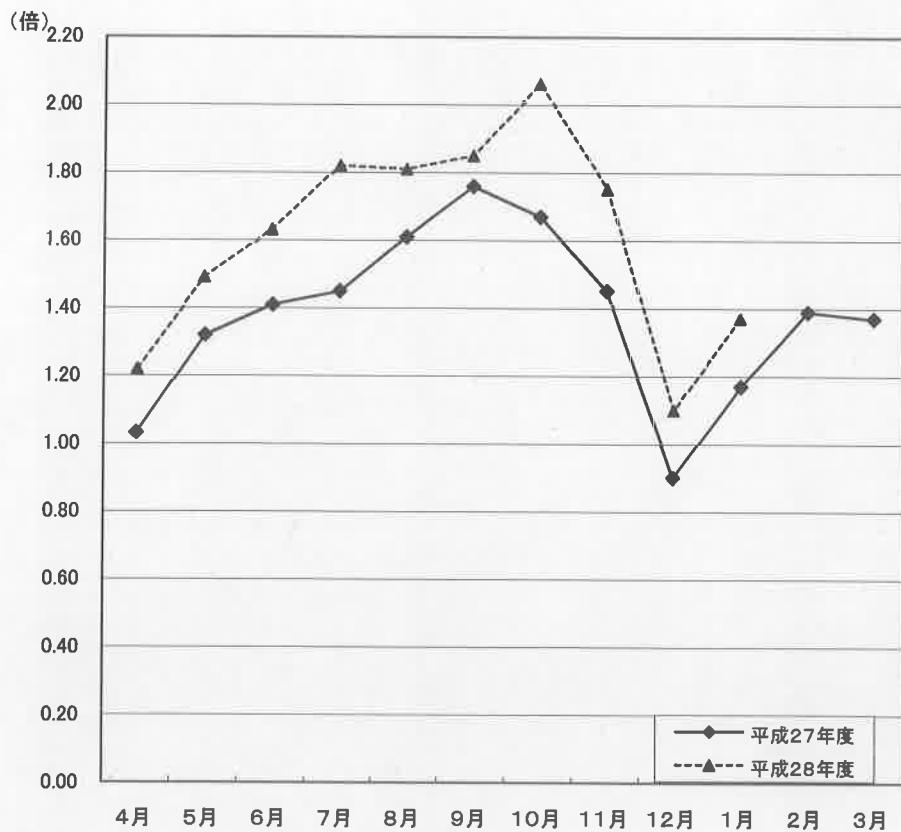
※ 季節調整法は、センサス局法Ⅱ(X-12ARIMA)による。なお、平成28年12月以前の数値は新季節指数により改訂されている。

	4月	5月	6月	7月	8月	9月	10月	11月	12月	1月	2月	3月
平成27年度	0.88	0.93	0.92	0.93	0.93	0.95	0.96	0.97	0.98	1.00	1.01	1.02
平成28年度	1.05	1.07	1.07	1.09	1.10	1.12	1.13	1.16	1.19	1.23		

※ 季節調整法は、センサス局法Ⅱ(X-12ARIMA)による。なお、平成28年12月以前の数値は新季節指数により改訂されている。

新規求人倍率の動き(全数)

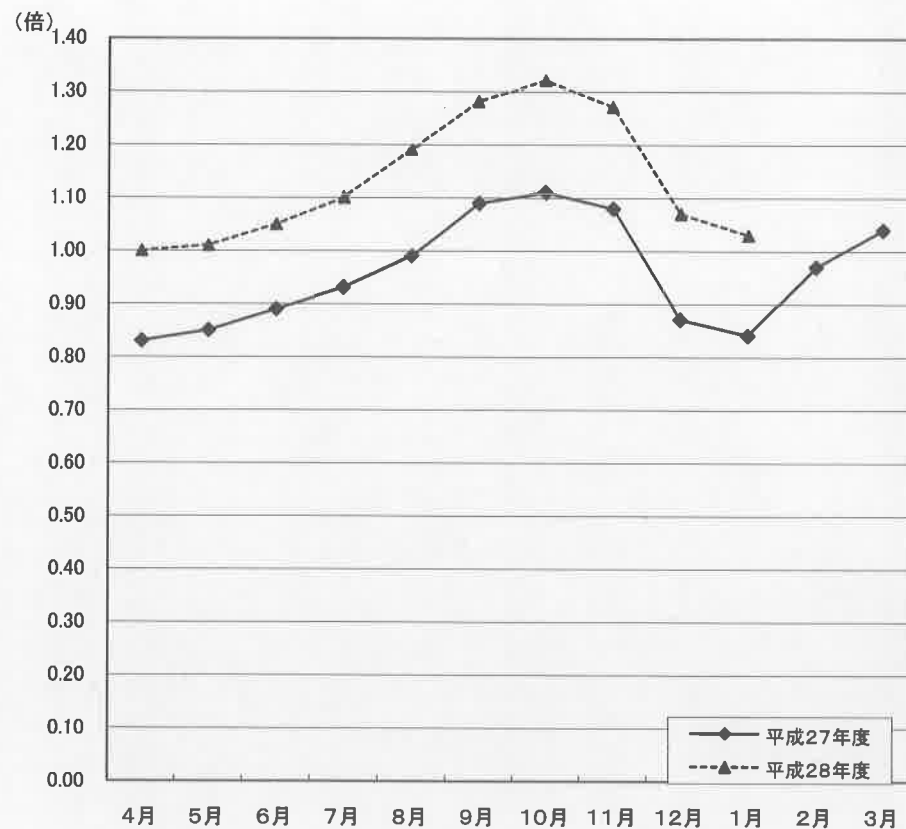
(原数値)



	4月	5月	6月	7月	8月	9月	10月	11月	12月	1月	2月	3月
平成27年度	1.03	1.32	1.41	1.45	1.61	1.76	1.67	1.45	0.90	1.17	1.39	1.37
平成28年度	1.22	1.49	1.63	1.82	1.81	1.85	2.06	1.75	1.10	1.37		

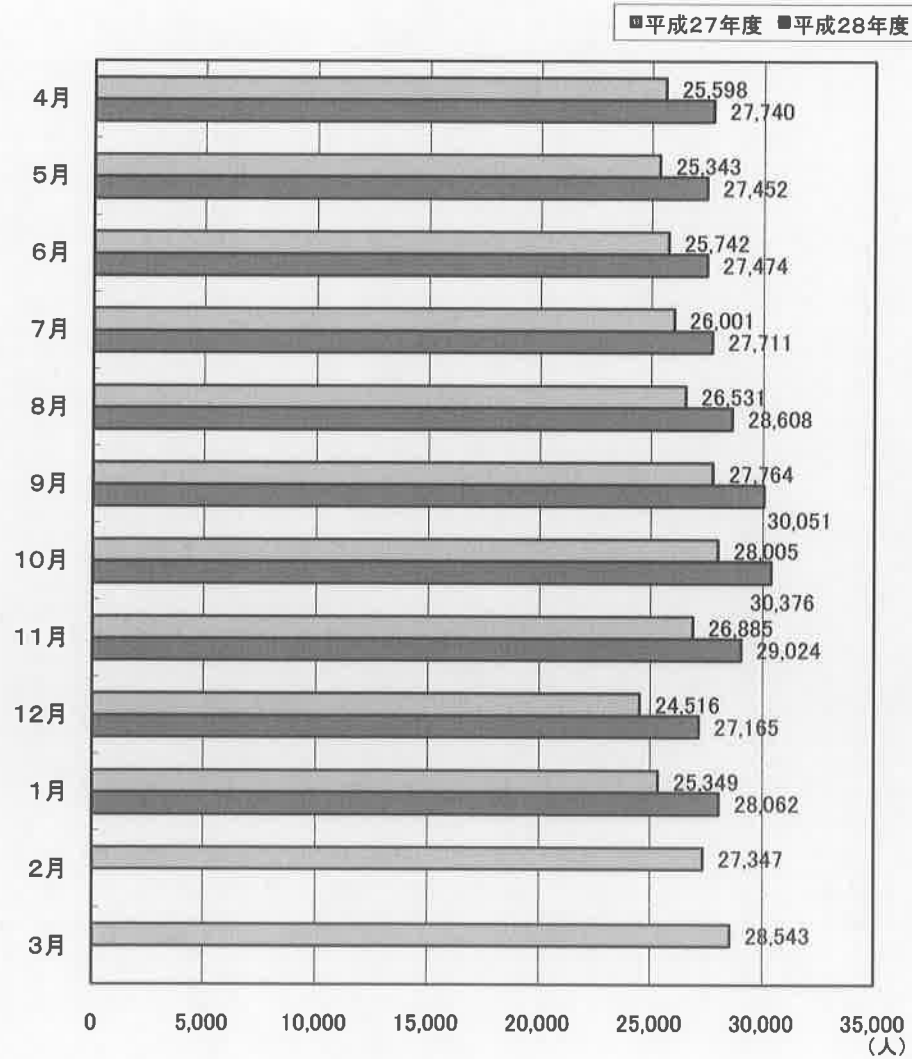
有効求人倍率の動き(全数)

(原数値)

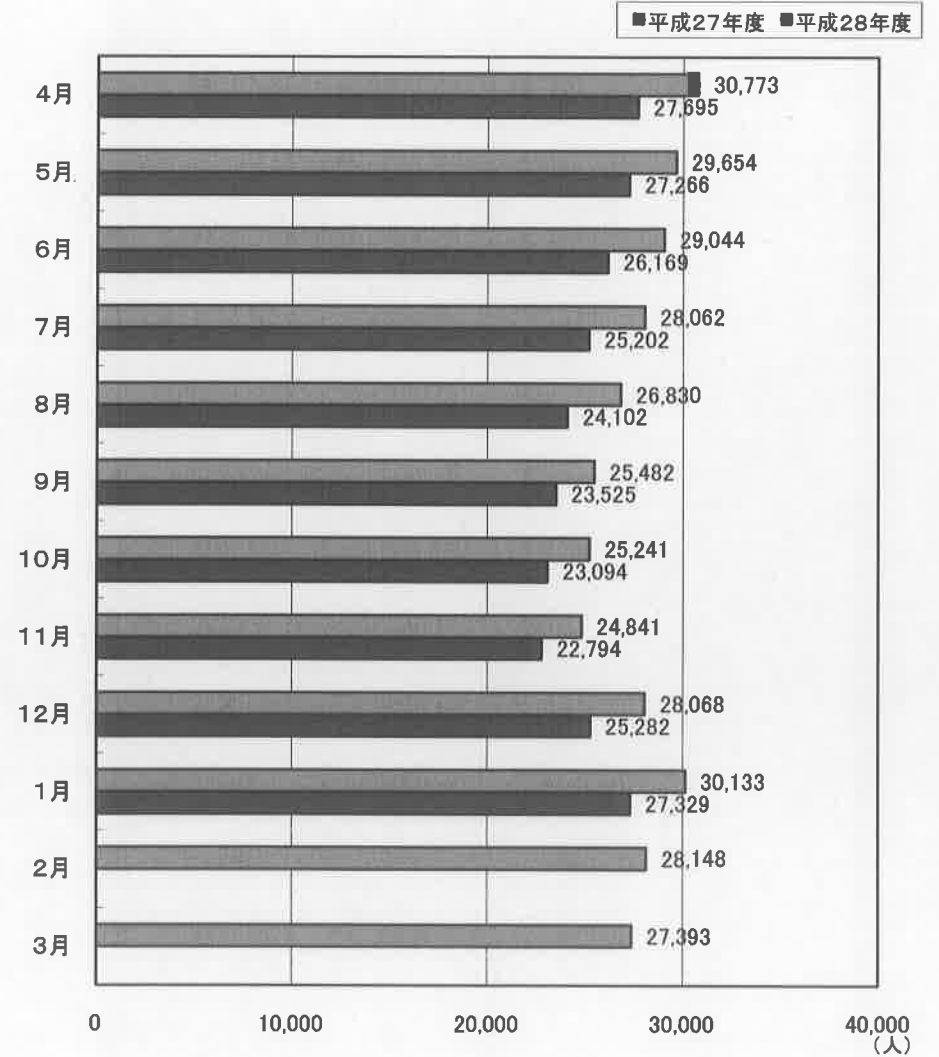


	4月	5月	6月	7月	8月	9月	10月	11月	12月	1月	2月	3月
平成27年度	0.83	0.85	0.89	0.93	0.99	1.09	1.11	1.08	0.87	0.84	0.97	1.04
平成28年度	1.00	1.01	1.05	1.10	1.19	1.28	1.32	1.27	1.07	1.03		

有効求人の動き(全数)



有効求職の動き(全数)



## 職業紹介・雇用保険主要指標

(単位:人、倍、%)

区	分	当 月	前年同月	対前年同月比	区	分	当 月	前年同月	対前年同月比
1	新規求職者数(2+3+4)	8,531	9,165	▲ 6.9	36	34のうち臨時・季節	31	19	63.2
2	1のうち常用	4,472	4,612	▲ 3.0	37	充足数(38+39+40)	1,900	2,098	▲ 9.4
3	1のうち臨時・季節	2,414	2,809	▲ 14.1	38	37のうち常用	1,087	1,144	▲ 5.0
4	1のうちパートタイム	1,645	1,744	▲ 5.7	39	37のうち臨時・季節	130	154	▲ 15.6
5	4のうち臨時・季節	13	19	▲ 31.6	40	37のうちパートタイム	683	800	▲ 14.6
6	1のうち中高年者(パートタイムを除く)	3,214	3,424	▲ 6.1	41	40のうち臨時・季節	203	270	▲ 24.8
7	6のうち常用	1,603	1,601	0.1	42	新規求人倍率(季節調整値・全数)	1.70	1.44	0.26
8	月間有効求職者数(9+10+11)	27,329	30,133	▲ 9.3	43	新規求人倍率(原数値・全数)	1.37	1.17	0.20
9	8のうち常用	14,977	16,156	▲ 7.3	44	新規求人倍率(原数値・常用)	1.57	1.41	0.16
10	8のうち臨時・季節	6,060	7,330	▲ 17.3	45	新規求人倍率(原数値・臨時)	0.87	0.63	0.24
11	8のうちパートタイム	6,292	6,647	▲ 5.3	46	有効求人倍率(季節調整値・全数)	1.23	1.00	0.23
12	11のうち臨時・季節	42	51	▲ 17.6	47	有効求人倍率(原数値・全数)	1.03	0.84	0.19
13	8のうち中高年者(パートタイムを除く)	10,105	11,112	▲ 9.1	48	有効求人倍率(原数値・常用)	1.12	0.95	0.17
14	13のうち常用	5,987	6,214	▲ 3.7	49	有効求人倍率(原数値・臨時)	0.69	0.49	0.20
15	新規求人数(16+17+18)	11,722	10,750	9.0	50	就職率(26÷1×100)	23.9	24.3	▲ 0.4
16	15のうち常用	6,069	5,310	14.3	51	常用就職率(パートタイムを含む)	27.5	27.9	▲ 0.4
17	15のうち臨時・季節	1,028	795	29.3	52	中高年就職率(31÷6×100)	12.8	11.5	1.3
18	15のうちパートタイム	4,625	4,645	▲ 0.4	53	同上常用就職率(32÷7×100)	21.2	20.9	0.3
19	18のうち臨時・季節	1,081	993	8.9	54	充足率(37÷15×100)	16.2	19.5	▲ 3.3
20	月間有効求人数(21+22+23)	28,062	25,349	10.7	55	同上常用充足率(38÷16×100)	17.9	21.5	▲ 3.6
21	20のうち常用	15,062	13,069	15.2	56	離職票交付枚数(基本手当・高年齢・短時間)	3,864	3,683	4.9
22	20のうち臨時・季節	1,963	1,640	19.7	57	離職票交付枚数(短期特例)	1,849	2,292	▲ 19.3
23	20のうちパートタイム	11,037	10,640	3.7	58	受給資格決定件数(59+60+61)	4,286	4,766	▲ 10.1
24	23のうち臨時・季節	2,237	2,011	11.2	59	58のうち基本手当	1,647	1,649	▲ 0.1
25	紹介件数	7,730	8,411	▲ 8.1	60	58のうち高年齢	200	229	▲ 12.7
26	就職件数(27+28+29)	2,042	2,228	▲ 8.3	61	58のうち短期特例	2,439	2,888	▲ 15.5
27	26のうち常用	1,157	1,218	▲ 5.0	62	初回受給者数(基本手当)	1,145	1,270	▲ 9.8
28	26のうち臨時・季節	159	171	▲ 7.0	63	受給者実人員(64+65+66)	9,561	10,348	▲ 7.6
29	26のうちパートタイム	726	839	▲ 13.5	64	63のうち基本手当	4,926	5,502	▲ 10.5
30	29のうち臨時・季節	205	286	▲ 28.3	65	63のうち高年齢	197	206	▲ 4.4
31	26のうち中高年者(パートタイムを除く)	410	393	4.3	66	63のうち短期特例	4,438	4,640	▲ 4.4
32	31のうち常用	340	335	1.5	67	雇用保険支給金額(68+69+70)(千円)	1,472,140	1,598,206	▲ 7.9
33	26のうち基本手当受給者(パートタイムを除く)	367	367	0.0	68	67のうち基本手当	573,502	654,779	▲ 12.4
34	26のうち他県への就職	139	142	▲ 2.1	69	67のうち高年齢	41,884	43,967	▲ 4.7
35	34のうち常用	108	123	▲ 12.2	70	67のうち短期特例	856,754	899,460	▲ 4.7

(資料) 青森労働局職業安定部職業安定課「職業安定業務統計」「雇用保険事業統計」。

(注1) 「求人倍率」は新規学卒を除きパートタイムを含む。

(注2) 「うち常用」、「うち臨時・季節」はパートタイムを除く。

(注3) パートタイムを除く求人倍率(原数値)は次の通りである。( )内は前年同月。

新規求人倍率 全数 1.03 (0.82) 常用 1.36 (1.15) 臨時・季節 0.43 (0.28)

有効求人倍率 全数 0.81 (0.63) 常用 1.01 (0.81) 臨時・季節 0.32 (0.22)



## 職業紹介状況（1～求職）

（単位：人、％）

区分	新規求職者数							月間有効求職者数						
	全数計	対前年同期比	うち常用	うち臨時季節	うちパートタイム	うち常用	うち中高年	全数計	対前年同期比	うち常用	うち臨時季節	うちパートタイム	うち常用	うち中高年
18年度	149,881	▲ 4.5	84,979	35,054	29,848	29,629	46,851	506,544	▲ 5.2	341,738	61,080	103,726	103,117	156,314
19年度	136,836	▲ 8.7	77,016	32,004	27,816	27,631	42,975	463,895	▲ 8.4	308,649	58,480	96,766	96,268	143,707
20年度	138,382	1.1	82,327	27,989	28,066	27,900	42,817	464,789	0.2	315,815	50,652	98,322	97,841	142,374
21年度	132,886	▲ 4.0	80,176	24,902	27,808	27,593	41,018	499,468	7.5	349,743	45,754	103,971	103,361	153,502
22年度	127,002	▲ 4.4	76,178	22,920	27,904	27,645	39,511	454,240	▲ 9.1	309,048	42,080	103,112	102,419	140,854
23年度	121,269	▲ 4.5	73,985	20,219	27,065	26,794	36,914	438,552	▲ 3.5	297,190	37,685	103,677	102,889	134,210
24年度	113,426	▲ 6.5	69,217	19,052	25,157	24,952	34,281	406,861	▲ 7.2	273,737	36,076	97,048	96,463	120,790
25年度	108,037	▲ 4.8	65,547	17,674	24,816	24,630	32,618	388,917	▲ 4.4	258,186	34,008	96,723	96,211	115,240
26年度	100,673	▲ 6.8	60,925	16,214	23,534	23,317	31,300	360,587	▲ 7.3	236,174	31,399	93,014	92,419	108,692
27年度合計	92,698	▲ 7.9	56,005	14,449	22,244	22,050	29,455	333,669	▲ 7.5	215,803	28,148	89,718	89,166	101,862
27年度月平均	7,725	▲ 7.9	4,667	1,204	1,854	1,838	2,455	27,806	▲ 7.5	17,984	2,346	7,477	7,431	8,489
27年 4月	10,135	▲ 11.5	6,267	1,011	2,857	2,845	3,170	30,773	▲ 7.3	20,601	1,628	8,544	8,493	9,122
5月	7,430	▲ 12.1	4,638	780	2,012	1,998	2,244	29,654	▲ 9.8	19,660	1,581	8,413	8,370	8,832
6月	7,449	▲ 4.3	4,794	764	1,891	1,881	2,190	29,044	▲ 7.8	19,280	1,528	8,236	8,201	8,663
7月	7,314	▲ 1.6	4,668	925	1,721	1,708	2,241	28,062	▲ 7.1	18,750	1,538	7,774	7,735	8,299
8月	6,350	▲ 4.5	4,217	463	1,670	1,657	1,703	26,830	▲ 5.0	18,084	1,223	7,523	7,486	7,748
9月	6,169	▲ 14.9	4,315	129	1,725	1,709	1,472	25,482	▲ 8.5	17,589	522	7,371	7,329	6,982
10月	6,580	▲ 6.1	4,604	182	1,794	1,783	1,666	25,241	▲ 7.2	17,566	306	7,369	7,328	6,735
11月	6,474	▲ 0.9	3,966	952	1,556	1,527	2,064	24,841	▲ 6.2	16,739	1,127	6,975	6,920	7,070
12月	9,686	▲ 3.7	3,619	4,700	1,367	1,344	4,542	28,068	▲ 5.2	15,860	5,624	6,584	6,523	9,948
28年 1月	9,165	▲ 17.6	4,612	2,809	1,744	1,725	3,424	30,133	▲ 9.2	16,156	7,330	6,647	6,596	11,112
2月	7,918	▲ 2.1	4,994	1,105	1,819	1,801	2,387	28,148	▲ 7.2	17,195	4,031	6,922	6,873	9,202
3月	8,028	▲ 9.3	5,311	629	2,088	2,072	2,352	27,393	▲ 8.5	18,323	1,710	7,360	7,312	8,149
28年 4月	8,878	▲ 12.4	5,636	666	2,576	2,559	2,810	27,695	▲ 10.0	18,653	1,133	7,909	7,858	8,365
5月	6,991	▲ 5.9	4,444	625	1,922	1,916	2,087	27,266	▲ 8.1	18,054	1,243	7,969	7,939	8,260
6月	6,555	▲ 12.0	4,107	705	1,743	1,731	2,017	26,169	▲ 9.9	17,193	1,219	7,757	7,724	7,947
7月	6,182	▲ 15.5	3,798	868	1,516	1,501	2,008	25,202	▲ 10.2	16,358	1,698	7,146	7,111	7,845
8月	5,966	▲ 6.0	3,938	528	1,500	1,489	1,690	24,102	▲ 10.2	15,986	1,146	6,970	6,934	7,219
9月	6,218	0.8	4,317	116	1,785	1,771	1,571	23,525	▲ 7.7	16,126	313	7,086	7,051	6,572
10月	5,649	▲ 14.1	4,027	155	1,467	1,459	1,523	23,094	▲ 8.5	15,983	239	6,872	6,841	6,415
11月	5,825	▲ 10.0	3,549	874	1,402	1,386	1,887	22,794	▲ 8.2	15,265	1,008	6,521	6,483	6,700
12月	8,516	▲ 12.1	3,288	3,950	1,278	1,259	3,999	25,282	▲ 9.9	14,348	4,706	6,228	6,184	9,005
29年 1月	8,531	▲ 6.9	4,472	2,414	1,645	1,632	3,214	27,329	▲ 9.3	14,977	6,060	6,292	6,250	10,105
2月														
3月														
28年度合計	69,311	▲ 9.7	41,576	10,901	16,834	16,703	22,806	252,458	▲ 9.2	162,943	18,765	70,750	70,375	78,433

（資料）青森労働局職業安定部職業安定課「職業安定業務統計」。

（注）新規学卒を除く。「うち常用」、「うち臨時季節」、「うち中高年」はパートタイムを除く。

職業紹介状況（2～求人）

（単位：人、%、倍）

区分	新規求人数						月間有効求人数					求人倍率		
	全数計	対前年同期比	うち常用	うち臨時季節	うちパートタイム	うち常用	全数計	対前年同期比	うち常用	うち臨時季節	うちパートタイム	うち常用	原数値（全数）	
													新規	有効
18年度	96,947	▲ 3.5	52,517	9,071	35,359	30,823	220,714	▲ 2.0	124,632	18,604	77,478	68,854	0.65	0.44
19年度	95,978	▲ 1.0	51,101	7,758	37,119	31,804	220,548	▲ 0.1	121,927	15,572	83,049	72,905	0.70	0.48
20年度	78,211	▲ 18.5	40,268	6,278	31,665	26,955	175,719	▲ 20.3	94,097	12,137	69,485	61,261	0.57	0.38
21年度	70,531	▲ 9.8	33,163	7,293	30,075	24,119	144,270	▲ 17.9	72,014	12,054	60,202	50,311	0.53	0.29
22年度	81,517	15.6	39,063	8,602	33,852	26,990	175,685	21.8	87,064	16,189	72,432	60,098	0.64	0.39
23年度	91,255	11.9	44,865	10,396	35,994	29,019	201,475	14.7	101,956	20,817	78,702	64,937	0.75	0.46
24年度	103,937	13.9	51,688	11,842	40,407	32,984	248,510	23.3	125,821	25,977	96,712	80,270	0.92	0.61
25年度	114,605	10.3	57,548	12,016	45,041	37,162	281,820	13.4	143,151	27,132	111,537	92,975	1.06	0.72
26年度	116,464	1.6	59,973	10,175	46,316	38,168	292,936	3.9	153,613	22,918	116,405	97,482	1.16	0.81
27年度合計	124,280	6.7	63,421	10,445	50,414	41,361	317,624	8.4	164,745	23,333	129,546	108,393	1.34	0.95
27年度月平均	10,357	6.7	5,285	870	4,201	3,447	26,469	8.4	13,729	1,944	10,796	9,033	1.34	0.95
27年 4月	10,416	▲ 1.1	5,299	692	4,425	3,886	25,598	1.3	13,304	1,475	10,819	9,348	1.03	0.83
5月	9,822	2.7	5,121	830	3,871	3,283	25,343	3.9	13,270	1,621	10,452	9,128	1.32	0.85
6月	10,485	11.3	5,364	931	4,190	3,478	25,742	7.7	13,495	1,762	10,485	9,018	1.41	0.89
7月	10,602	7.3	5,568	825	4,209	3,461	26,001	9.8	13,708	1,892	10,401	8,816	1.45	0.93
8月	10,211	11.7	5,460	1,102	3,649	3,047	26,531	11.3	14,116	2,166	10,249	8,695	1.61	0.99
9月	10,883	5.3	5,223	1,341	4,319	3,561	27,764	8.6	14,397	2,674	10,693	8,978	1.76	1.09
10月	11,007	6.8	5,504	826	4,677	3,804	28,005	10.7	14,180	2,569	11,256	9,347	1.67	1.11
11月	9,390	11.4	4,891	709	3,790	3,051	26,885	12.4	13,715	2,081	11,089	9,173	1.45	1.08
12月	8,692	7.0	4,347	690	3,655	2,842	24,516	8.4	12,712	1,524	10,280	8,488	0.90	0.87
27年 1月	10,750	6.4	5,310	795	4,645	3,652	25,349	8.9	13,069	1,640	10,640	8,629	1.17	0.84
2月	11,022	12.0	5,786	900	4,336	3,528	27,347	10.5	14,120	1,917	11,310	9,136	1.39	0.97
3月	11,000	2.0	5,548	804	4,648	3,768	28,543	7.9	14,659	2,012	11,872	9,637	1.37	1.04
28年 4月	10,872	4.4	5,633	853	4,386	3,762	27,740	8.4	14,462	1,942	11,336	9,440	1.22	1.00
5月	10,390	5.8	5,500	962	3,928	3,189	27,452	8.3	14,325	2,211	10,916	9,089	1.49	1.01
6月	10,664	1.7	5,529	1,101	4,034	3,280	27,474	6.7	14,612	2,355	10,507	8,751	1.63	1.05
7月	11,248	6.1	6,142	999	4,107	3,391	27,711	6.6	15,029	2,322	10,360	8,635	1.82	1.10
8月	10,808	5.8	5,656	993	4,159	3,476	28,808	7.8	15,428	2,286	10,894	9,090	1.81	1.19
9月	11,496	5.6	5,897	1,157	4,442	3,522	30,051	8.2	15,814	2,753	11,484	9,426	1.85	1.28
10月	11,647	5.8	5,996	1,155	4,496	3,635	30,376	8.5	15,916	2,828	11,632	9,549	2.06	1.32
11月	10,193	8.6	5,286	769	4,138	3,244	29,024	8.0	15,351	2,315	11,358	9,218	1.75	1.27
12月	9,347	7.5	4,948	679	3,720	2,847	27,165	10.8	14,410	1,878	10,877	8,729	1.10	1.07
29年 1月	11,722	9.0	6,069	1,028	4,625	3,544	28,062	10.7	15,062	1,963	11,037	8,800	1.37	1.03
2月														
3月														
28年度合計	108,387	6.0	56,656	9,696	42,035	33,890	283,663	8.4	150,409	22,853	110,401	90,727	1.56	1.12

（資料）青森労働局職業安定部職業安定課「職業安定業務統計」。

（注）新規学卒を除く。「うち常用」、「うち臨時季節」はパートタイムを除く。

職業紹介状況（3～充足・就職）

（単位：人、％）

区分	充足数								就職件数								
	全数計	対前年同期比	うち常用	うち臨時季節	うちパートタイム	うち常用	充足率		全数計	対前年同期比	うち常用	うち臨時季節	うちパートタイム	うち常用	うち受給者	就職率	
							対新規	対有効								対新規	対有効
18年度	37,823	▲ 1.3	20,551	2,771	14,501	12,392	39.0	17.1	42,123	▲ 0.6	22,964	4,134	15,025	12,857	6,633	28.1	8.3
19年度	36,605	▲ 3.2	19,660	2,640	14,305	11,892	38.1	16.6	40,253	▲ 4.4	21,724	3,702	14,827	12,269	6,280	29.4	8.7
20年度	33,963	▲ 7.2	17,419	2,602	13,942	11,422	43.4	19.3	36,694	▲ 8.8	18,874	3,371	14,449	11,739	5,507	26.5	7.9
21年度	35,418	4.3	16,231	4,092	15,095	11,564	50.2	24.5	38,024	3.6	17,393	4,907	15,724	11,958	6,010	28.6	7.6
22年度	37,375	5.5	17,988	4,307	15,080	11,444	45.8	21.3	39,687	4.4	19,048	5,063	15,576	11,844	5,415	31.2	8.7
23年度	38,586	3.2	19,132	4,393	15,061	11,750	42.3	19.2	41,151	3.7	20,438	4,951	15,762	12,300	5,690	33.9	9.4
24年度	38,137	▲ 1.2	19,831	4,016	14,290	11,437	36.7	15.3	40,345	▲ 2.0	21,012	4,356	14,977	11,970	5,961	35.6	9.9
25年度	37,464	▲ 1.8	19,964	3,273	14,227	11,602	32.7	13.3	39,821	▲ 1.3	21,141	3,694	14,986	12,138	6,232	36.9	10.2
26年度	35,709	▲ 4.7	19,616	2,702	13,391	10,844	30.7	12.2	38,107	▲ 4.3	20,887	3,115	14,105	11,335	5,855	37.9	10.6
27年度	33,692	▲ 5.6	18,581	2,258	12,853	10,395	27.1	10.6	35,563	▲ 6.7	19,559	2,577	13,427	10,830	5,534	38.4	10.7
27年度月平均	2,808	▲ 5.6	1,548	188	1,071	866	27.1	10.6	2,964	▲ 6.7	1,630	215	1,119	903	461	38.4	10.7
27年 4月	3,446	▲ 5.4	1,910	155	1,381	1,195	33.1	13.5	3,590	▲ 7.0	1,972	181	1,437	1,240	446	35.4	11.7
5月	2,763	▲ 17.6	1,497	148	1,118	960	28.1	10.9	2,885	▲ 19.5	1,558	165	1,162	998	449	38.8	9.7
6月	3,142	▲ 4.1	1,774	176	1,192	989	30.0	12.2	3,323	▲ 5.2	1,890	199	1,234	1,031	552	44.6	11.4
7月	2,766	▲ 9.5	1,552	181	1,033	820	26.1	10.6	2,994	▲ 9.8	1,689	209	1,096	857	484	40.9	10.7
8月	2,417	1.6	1,392	191	834	694	23.7	9.1	2,586	3.4	1,487	214	885	734	457	40.7	9.6
9月	2,732	▲ 12.7	1,539	219	974	811	25.1	9.8	2,900	▲ 13.4	1,627	241	1,032	856	468	47.0	11.4
10月	2,877	▲ 8.9	1,547	226	1,104	886	26.1	10.3	3,061	▲ 9.9	1,638	260	1,163	935	464	46.5	12.1
11月	2,627	2.1	1,394	215	1,018	816	28.0	9.8	2,802	0.4	1,498	256	1,048	839	471	43.3	11.3
12月	2,270	2.6	1,226	196	848	627	26.1	9.3	2,409	0.9	1,287	236	886	654	415	24.9	8.6
28年 1月	2,098	▲ 8.5	1,144	154	800	530	19.5	8.3	2,228	▲ 8.9	1,218	171	839	553	367	24.3	7.4
2月	2,805	3.3	1,500	185	1,120	866	25.4	10.3	2,890	1.2	1,509	203	1,178	915	422	36.5	10.3
3月	3,749	▲ 4.3	2,106	212	1,431	1,201	34.1	13.1	3,895	▲ 5.3	2,186	242	1,467	1,218	539	48.5	14.2
28年 4月	2,970	▲ 13.8	1,637	172	1,161	982	27.3	10.7	3,131	▲ 12.8	1,723	196	1,212	1,011	452	35.3	11.3
5月	2,841	2.8	1,525	211	1,105	958	27.3	10.3	2,983	3.4	1,598	235	1,150	1,000	532	42.7	10.9
6月	2,852	▲ 9.2	1,518	217	1,117	897	26.7	10.4	3,011	▲ 9.4	1,613	238	1,160	924	501	45.9	11.5
7月	2,394	▲ 13.4	1,378	180	836	704	21.3	8.6	2,548	▲ 14.9	1,469	204	875	732	459	41.2	10.1
8月	2,288	▲ 5.3	1,390	159	739	627	21.2	8.0	2,475	▲ 4.3	1,489	205	781	668	455	41.5	10.3
9月	2,617	▲ 4.2	1,450	203	964	829	22.8	8.7	2,774	▲ 4.3	1,532	235	1,007	867	439	44.6	11.8
10月	2,610	▲ 9.3	1,444	192	974	807	22.4	8.6	2,780	▲ 9.2	1,541	224	1,015	846	433	49.2	12.0
11月	2,329	▲ 11.3	1,325	164	840	663	22.8	8.0	2,478	▲ 11.6	1,399	210	869	696	431	42.5	10.9
12月	2,114	▲ 6.9	1,060	177	877	585	22.6	7.8	2,248	▲ 6.7	1,149	206	893	603	371	26.4	8.9
29年 1月	1,900	▲ 9.4	1,087	130	683	480	16.2	6.8	2,042	▲ 8.3	1,157	159	726	521	367	23.9	7.5
29年 2月																	
29年 3月																	
28年度合計	24,915	▲ 8.2	13,814	1,805	9,296	7,532	23.0	8.8	26,470	▲ 8.0	14,670	2,112	9,688	7,868	4,440	38.2	10.5

（資料）青森労働局職業安定部職業安定課「職業安定業務統計」。

（注 1）新規学卒を除く。「うち常用」、「うち臨時季節」はパートタイムを除く。

（注 2）就職件数の「うち受給者」は基本手当受給者でパートタイムを除く。

産業別新規求人・充足状況（新規学卒を除く）

（単位：人、％）

区 分	①新規求人数			②常 用		③パートタイム		④充 足 数			⑤常 用		⑥パートタイム		充足率 ④/①
	当 月	前年同月	増減率	当 月	前年同月	当 月	前年同月	当 月	前年同月	増減率	当 月	前年同月	当 月	前年同月	
	農、林、漁業	125	127	▲1.6	68	62	34	53	19	23	▲17.4	12	16	5	
鉱業	4	6	▲33.3	4	4	0	0	0	1	▲100.0	0	1	0	0	-
建設業	1,112	961	15.7	1,016	851	33	40	101	157	▲35.7	90	134	8	14	9.1
製造業	982	820	19.8	582	499	273	233	249	238	4.6	168	162	56	58	25.4
食品製造業、飲料・たばこ・飼料製造業	408	474	▲13.9	183	262	168	154	99	122	▲18.9	54	73	28	37	24.3
繊維工業	107	96	11.5	68	58	39	36	22	21	4.8	15	11	7	9	20.6
木材・木製品製造業(家具を除く)家具・装	15	16	▲6.3	11	16	0	0	7	6	16.7	6	6	0	0	46.7
パルプ・紙・紙加工品製造業	7	7	-	2	7	5	0	23	5	360.0	19	5	4	0	328.6
印刷・同関連業	11	10	10.0	10	8	1	2	2	5	▲60.0	2	3	0	2	18.2
化学工業、石油製品・石炭製品製造業関係、プラスチ	19	8	137.5	15	8	0	0	3	7	▲57.1	3	6	0	0	15.8
窯業・土石製品製造業	16	9	77.8	14	6	2	2	8	4	100.0	8	4	0	0	50.0
鉄鋼業、非鉄金属製造業	24	6	300.0	22	4	0	2	2	2	-	2	2	0	0	8.3
金属製品製造業	75	89	▲15.7	70	58	4	17	13	22	▲40.9	11	19	0	3	17.3
はん用・生産用機械器具製造業	11	10	10.0	6	7	5	2	5	8	▲37.5	4	8	1	0	45.5
業務用機械器具製造業	30	12	150.0	24	4	2	3	9	10	▲10.0	9	6	0	0	30.0
電子部品・デバイス・電子回路製造業	134	29	362.1	77	22	11	7	24	7	242.9	15	5	5	2	17.9
電気機械器具製造業	57	34	67.6	22	23	29	5	14	8	75.0	5	4	8	4	24.6
情報通信機械器具製造業	12	3	300.0	5	2	4	0	5	0	-	3	0	2	0	41.7
輸送用機械器具製造業	49	13	276.9	46	11	3	2	13	10	30.0	12	10	1	0	26.5
その他の製造業	7	4	75.0	7	3	0	1	0	1	▲100.0	0	0	0	1	-
電気・ガス・熱供給・水道業	20	19	5.3	2	0	15	17	11	8	37.5	1	1	10	6	55.0
情報通信業	140	67	109.0	49	43	63	13	15	14	7.1	9	6	3	4	10.7
運輸業、郵便業	543	577	▲5.9	403	413	113	147	102	94	8.5	80	74	18	15	18.8
卸売・小売業	2,032	2,129	▲4.6	738	719	1,258	1,352	333	387	▲14.0	170	184	156	186	16.4
卸売業	299	344	▲13.1	204	196	83	114	112	109	2.8	76	58	31	37	37.5
小売業	1,733	1,785	▲2.9	534	523	1,175	1,238	221	278	▲20.5	94	126	125	149	12.8
金融・保険業	68	80	▲15.0	30	43	22	20	16	12	33.3	6	6	8	5	23.5
不動産業、物品賃貸業	135	144	▲6.3	96	77	37	60	15	15	-	8	8	7	6	11.1
学術研究・専門・技術サービス業	169	148	14.2	100	84	35	53	48	44	9.1	34	20	11	17	28.4
宿泊業、飲食サービス業	996	963	3.4	315	273	673	670	103	108	▲4.6	42	40	59	68	10.3
宿泊業	219	236	▲7.2	108	106	107	117	41	34	20.6	18	19	22	15	18.7
飲食サービス業	777	727	6.9	207	167	566	553	62	74	▲16.2	24	21	37	53	8.0
生活関連サービス業、娯楽業	440	512	▲14.1	169	157	255	298	84	96	▲12.5	37	43	43	46	19.1
教育、学習支援業	199	176	13.1	69	58	115	112	41	28	46.4	17	9	17	15	20.6
医療、福祉	3,179	2,620	21.3	1,904	1,437	1,064	1,006	503	512	▲1.8	329	333	157	150	15.8
医療業	951	840	13.2	585	424	262	336	138	158	▲12.7	90	114	38	40	14.5
社会保険・社会福祉・介護事業	2,227	1,772	25.7	1,318	1,007	802	668	363	353	2.8	239	219	118	109	16.3
複合サービス事業	84	88	▲4.5	36	62	20	8	27	28	▲3.6	9	10	8	12	32.1
サービス業	1,188	1,042	14.0	405	434	417	407	166	191	▲13.1	68	85	81	86	14.0
公務、その他	306	271	12.9	83	94	198	156	67	142	▲52.8	7	12	36	106	21.9
合 計	11,722	10,750	9.0	6,069	5,310	4,625	4,645	1,900	2,098	▲9.4	1,087	1,144	683	800	16.2

（資料）青森労働局職業安定部職業安定課「職業安定業務統計」。

（注）①新規求人数(②+③+臨時・季節)、④充足数(⑤+⑥+臨時・季節)。

職業別常用新規求職・求人・就職状況（新規学卒を除く）

（単位：人、％）

区 分	①新規求職者数					②新規求人数					③ 求人倍率 ②/①	④就職件数					⑤就職率 ④/①
				パートタイム					パートタイム						パートタイム		
	当 月	前年同月	増減率	当 月	前年同月	当 月	前年同月	増減率	当 月	前年同月		当 月	前年同月	増減率	当 月	前年同月	
管 理 的 職 業	11	12	▲ 8.3	1	0	20	12	66.7	0	0	1.82	6	3	100.0	0	0	54.5
専 門 的 ・ 技 術 的 職 業	666	653	2.0	154	149	1,776	1,369	29.7	387	340	2.67	202	215	▲ 6.0	43	42	30.3
建築・土木・測量技術者	33	46	▲ 28.3	2	5	204	152	34.2	1	1	6.18	12	12	-	1	0	36.4
情報処理・通信技術者	20	27	▲ 25.9	1	1	33	21	57.1	1	1	1.65	0	3	-	0	0	-
保健師、助産師、看護師	163	151	7.9	46	38	613	480	27.7	122	142	3.76	66	64	3.1	13	13	40.5
社会福祉の専門的職業	157	145	8.3	36	37	437	375	16.5	117	100	2.78	70	80	▲ 12.5	17	20	44.6
事 務 的 職 業	1,495	1,491	0.3	370	369	791	755	4.8	312	319	0.53	266	227	17.2	78	74	17.8
一般事務の職業	1,363	1,346	1.3	345	344	527	546	▲ 3.5	198	227	0.39	172	165	4.2	46	50	12.6
会計事務の職業	47	45	4.4	8	6	71	65	9.2	17	13	1.51	35	19	84.2	6	2	74.5
販 売 の 職 業	563	665	▲ 15.3	165	205	1,175	1,138	3.3	616	648	2.09	140	187	▲ 25.1	53	80	24.9
サ ー ビ ス の 職 業	909	881	3.2	301	301	2,616	2,304	13.5	1,226	1,210	2.88	404	403	0.2	147	136	44.4
飲食物調理の職業	246	236	4.2	93	89	584	494	18.2	334	288	2.37	100	86	16.3	56	38	40.7
接客・給仕の職業	166	195	▲ 14.9	63	92	598	619	▲ 3.4	389	452	3.60	56	66	▲ 15.2	23	31	33.7
保 安 の 職 業	37	45	▲ 17.8	8	12	98	164	▲ 40.2	26	37	2.65	26	24	8.3	6	5	70.3
農 林 漁 業 の 職 業	54	85	▲ 36.5	13	18	121	108	12.0	46	44	2.24	28	33	▲ 15.2	17	12	51.9
生 産 工 程 の 職 業	565	615	▲ 8.1	97	128	1,031	990	4.1	290	289	1.82	213	223	▲ 4.5	45	43	37.7
金属材料製造、金属加工、金属溶接・溶断の職業	51	45	13.3	2	2	152	113	34.5	6	4	2.98	28	30	▲ 6.7	0	0	54.9
製品製造・加工処理の職業（金属材料製造、金属加工、金属溶接・溶断を除く）	221	251	▲ 12.0	58	90	500	607	▲ 17.6	244	267	2.26	122	140	▲ 12.9	35	40	55.2
機械組立の職業	169	179	▲ 5.6	20	21	128	46	178.3	26	5	0.76	26	19	36.8	8	3	15.4
輸送・機械運転の職業	283	282	0.4	25	30	556	565	▲ 1.6	78	77	1.96	97	107	▲ 9.3	15	17	34.3
建設・採掘の職業	270	352	▲ 23.3	8	7	579	512	13.1	1	7	2.14	73	88	▲ 17.0	0	1	27.0
建設の職業（建設躯体工事の職業を除く）	53	87	▲ 39.1	2	2	145	117	23.9	0	2	2.74	14	25	▲ 44.0	0	1	26.4
土木の職業	140	200	▲ 30.0	5	2	239	207	15.5	1	0	1.71	29	33	▲ 12.1	0	0	20.7
運搬・清掃・包装等の職業	1,196	1,211	▲ 1.2	467	492	850	1,045	▲ 18.7	562	681	0.71	223	261	▲ 14.6	117	143	18.6
分 類 不 能 の 職 業	55	45	22.2	23	14	0	0	-	0	0	-	0	0	-	0	0	-
合 計	6,104	6,337	▲ 3.7	1,632	1,725	9,613	8,962	7.3	3,544	3,652	1.57	1,678	1,771	▲ 5.3	521	553	27.5

（資料）青森労働局職業安定部職業安定課「職業安定業務統計」。

（注）③の「求人倍率」は原数値。

## 雇 用 保 険 業 務 取 扱 状 況

区 分	1. 適用事業所数		2. 被保険者数		3. 基本手当(基本分)								4. 特例一時金			
	対前年比	対前年比	対前年比	対前年比	①受給資格決定件数		②受給者実人員		③給付額		④高齢者給付金		①受給資格決定件数		②給付額	
					(千円)	対前年比	(千円)	対前年比	(千円)	対前年比	(千円)	対前年比	(千円)	対前年比		
21年度	24,539	▲ 2.1	334,281	▲ 0.6	29,713	▲ 12.9	11,317	18.4	14,757,652	18.3	267,738	4.8	23,935	▲ 11.1	4,471,408	▲ 14.0
22年度	24,291	▲ 1.0	338,589	1.3	26,232	▲ 11.7	8,294	▲ 26.7	10,553,511	▲ 28.5	270,626	1.1	22,203	▲ 7.2	4,062,009	▲ 9.2
23年度	24,142	▲ 0.6	339,290	0.2	26,830	2.3	8,372	1.0	10,527,243	▲ 0.2	285,502	5.5	19,578	▲ 11.8	3,626,742	▲ 10.7
24年度	24,141	▲ 0.0	341,435	0.6	26,021	▲ 3.0	7,331	▲ 12.4	9,266,826	▲ 12.0	333,861	16.9	18,622	▲ 4.9	3,469,703	▲ 4.3
25年度	24,044	▲ 0.4	343,806	0.7	25,274	▲ 2.9	6,973	▲ 4.9	8,667,461	▲ 6.5	385,564	15.5	17,377	▲ 6.7	3,237,724	▲ 6.7
26年度	24,085	0.2	346,455	0.8	24,037	▲ 4.9	6,361	▲ 8.8	7,986,134	▲ 7.9	458,650	19.0	15,823	▲ 8.9	2,962,767	▲ 8.5
27年度	24,110	0.1	349,007	0.7	23,298	▲ 3.1	5,960	▲ 6.3	7,523,489	▲ 5.8	509,833	11.2	14,168	▲ 10.5	2,620,945	▲ 11.5
27年 4月	24,127	0.3	343,564	0.9	3,877	▲ 8.8	5,632	▲ 6.8	604,823	▲ 5.7	98,962	11.6	938	▲ 16.6	151,685	▲ 24.0
5月	24,157	0.3	349,099	0.9	2,377	▲ 1.6	6,298	▲ 12.4	640,206	▲ 15.0	62,054	32.0	784	▲ 8.0	159,861	▲ 25.7
6月	24,164	0.1	351,782	0.6	1,872	2.5	6,436	▲ 8.0	649,511	▲ 7.9	40,908	15.6	765	▲ 16.5	157,389	26.5
7月	24,186	0.1	352,365	0.5	1,922	5.0	6,685	▲ 9.2	748,679	▲ 10.9	41,374	16.1	916	3.4	97,497	▲ 33.6
8月	24,199	0.2	352,137	0.4	1,648	1.8	6,564	▲ 5.2	648,412	▲ 5.4	35,553	19.1	434	▲ 9.0	123,275	2.3
9月	24,020	0.1	352,898	0.5	1,577	▲ 10.2	6,480	▲ 3.8	726,197	5.1	27,364	▲ 13.5	104	▲ 16.8	60,716	▲ 8.2
10月	24,038	0.0	353,025	0.6	1,925	▲ 0.4	6,041	▲ 6.3	639,335	▲ 13.5	33,738	▲ 4.8	131	▲ 6.4	15,656	▲ 11.3
11月	24,060	0.0	352,471	0.6	1,563	0.1	5,683	▲ 2.6	548,746	▲ 5.9	26,559	6.2	846	12.5	31,677	14.0
12月	24,079	0.0	348,258	0.8	1,342	▲ 2.5	5,511	▲ 2.5	520,467	1.2	25,625	▲ 5.0	4,674	▲ 6.4	170,090	0.1
28年 1月	24,089	0.1	345,136	1.1	1,878	▲ 11.0	5,502	▲ 5.0	654,779	▲ 6.4	43,967	7.2	2,888	▲ 20.6	899,460	▲ 7.9
2月	24,110	0.1	343,947	1.0	1,525	▲ 3.4	5,297	▲ 7.1	514,350	▲ 7.0	40,701	29.1	1,090	▲ 8.6	541,352	▲ 14.4
3月	24,096	▲ 0.1	343,404	1.0	1,792	0.9	5,393	▲ 4.4	627,984	8.2	33,028	8.2	598	▲ 17.7	212,287	▲ 20.2
28年 4月	24,091	▲ 0.1	346,066	0.7	3,522	▲ 9.2	4,972	▲ 11.7	493,976	▲ 18.3	91,483	▲ 7.6	645	▲ 31.2	106,273	▲ 29.9
5月	24,105	▲ 0.2	351,502	0.7	2,388	0.5	5,878	▲ 6.7	593,294	▲ 7.3	82,797	33.4	674	▲ 14.0	153,690	▲ 3.9
6月	24,126	▲ 0.2	353,849	0.6	1,732	▲ 7.5	6,010	▲ 6.6	698,652	7.6	34,189	▲ 16.4	695	▲ 9.2	92,833	▲ 41.0
7月	24,149	▲ 0.2	354,282	0.5	1,596	▲ 17.0	5,772	▲ 13.7	580,186	▲ 22.5	36,911	▲ 10.8	878	▲ 4.1	93,652	▲ 3.9
8月	24,159	▲ 0.2	354,167	0.6	1,553	▲ 5.8	6,146	▲ 6.4	655,957	1.2	29,881	▲ 16.0	478	10.1	167,816	36.1
9月	24,022	0.0	354,157	0.4	1,569	▲ 0.5	5,786	▲ 10.7	629,323	▲ 13.3	31,188	14.0	95	▲ 8.7	35,909	▲ 40.9
10月	24,024	▲ 0.1	353,311	0.1	1,609	▲ 16.4	5,327	▲ 11.8	542,410	▲ 15.2	30,705	▲ 9.0	106	▲ 19.1	13,809	▲ 11.8
11月	24,045	▲ 0.1	353,464	0.3	1,601	2.4	5,166	▲ 9.1	559,058	1.9	24,286	▲ 8.6	769	▲ 9.1	32,392	2.3
12月	24,073	▲ 0.0	349,793	0.4	1,257	▲ 6.3	4,704	▲ 14.6	449,970	▲ 13.5	26,366	2.9	3,992	▲ 14.6	180,425	6.1
29年 1月	24,101	0.0	347,587	0.7	1,847	▲ 1.7	4,926	▲ 10.5	573,502	▲ 12.4	41,884	▲ 4.7	2,439	▲ 15.5	856,754	▲ 4.7
2月																
3月																

(資料) 青森労働局職業安定部職業安定課「雇用保険事業統計」。(注 1) 年度分のうち「1.適用事業所数」、「2.被保険者数」、「3-②受給者実人員」は月平均の数値

(注 2) 各月分のうち「1.適用事業所数」、「2.被保険者数」は月末現在の数値。

(注 3) 「3-①受給資格決定件数」は「高年齢者」を含む。

## 安定所別職業紹介状況（1～全数）

（単位：人、%、倍）

		県合計	青森	八戸	弘前	むつ	野辺地	五所川原	三沢	黒石	
求職者	新規	当月計	8,531	2,047	1,705	1,526	428	384	945	953	543
		うち常用	6,104	1,485	1,425	1,086	297	206	533	732	340
		うち女	3,814	932	864	644	210	163	323	488	190
	有効	当月計	4,057	898	786	671	223	250	511	461	257
		うち中高年									
		前月計	8,516	2,128	1,404	1,556	635	464	1,012	852	465
	有効	前年同月計	9,165	2,052	1,846	1,655	517	464	1,056	966	609
		当月計	27,329	7,007	5,568	5,035	1,511	1,174	2,705	2,764	1,565
		うち常用	21,227	5,403	4,945	3,995	981	711	1,839	2,210	1,143
	有効	うち女	12,521	3,117	2,900	2,228	649	477	1,086	1,438	626
		うち中高年	13,432	3,185	2,670	2,358	833	742	1,480	1,413	751
		前月計	25,282	6,429	5,195	4,760	1,420	988	2,526	2,571	1,393
有効	前年同月計	30,133	7,529	6,053	5,477	1,754	1,365	3,130	3,028	1,797	
	当月計	11,722	3,553	3,075	1,926	511	417	650	1,188	402	
	うち常用	9,613	2,723	2,576	1,481	494	359	589	1,034	357	
新規	前月計	9,347	2,829	2,519	1,463	511	422	438	911	254	
	前年同月計	10,750	3,171	2,837	1,735	488	397	529	1,330	263	
	当月計	28,062	8,794	7,380	4,393	1,341	1,129	1,416	2,677	932	
有効	うち常用	23,862	7,155	6,365	3,664	1,272	1,017	1,271	2,340	778	
	前月計	27,165	8,533	6,817	4,316	1,285	1,152	1,401	2,648	1,013	
	前年同月計	25,349	8,092	6,309	4,105	1,175	1,028	1,148	2,787	705	
就職件数	新規	当月計	2,042	445	486	371	122	58	156	267	137
		うち常用	1,678	337	435	293	107	51	133	211	111
		うち女	1,220	258	289	225	78	36	99	162	73
		うち中高年	726	154	198	111	39	26	60	96	42
		うち保	495	125	101	98	15	17	47	59	33
	有効	前月計	2,248	521	507	437	108	70	196	254	155
		前年同月計	2,228	463	530	415	104	74	226	278	138
就職率	当月	23.9	21.7	28.5	24.3	28.5	15.1	16.5	28.0	25.2	
	前月	26.4	24.5	36.1	28.1	17.0	15.1	19.4	29.8	33.3	
	前年同月	24.3	22.6	28.7	25.1	20.1	15.9	21.4	28.8	22.7	
求人倍率	新規	当月	1.37	1.74	1.80	1.26	1.19	1.09	0.69	1.25	0.74
		前月	1.10	1.33	1.79	0.94	0.80	0.91	0.43	1.07	0.55
		前年同月	1.17	1.55	1.54	1.05	0.94	0.86	0.50	1.38	0.43
	有効	当月	1.03	1.26	1.33	0.87	0.89	0.96	0.52	0.97	0.60
		前月	1.07	1.33	1.31	0.91	0.90	1.17	0.55	1.03	0.73
		前年同月	0.84	1.07	1.04	0.75	0.67	0.75	0.37	0.92	0.39

（資料）青森労働局職業安定部職業安定課「職業安定業務統計」。

（注1）新規学卒関係を除く。

（注2）就職率＝就職件数÷新規求職×100。

（注3）「求人倍率」は原数値。

（注4）「就職件数」の「うち保」は雇用保険受給者。

## 安定所別職業紹介状況（２～一般）

（単位：人、%、倍）

		県合計	青森	八戸	弘前	むつ	野辺地	五所川原	三沢	黒石	
求職	新	当月計	6,886	1,655	1,284	1,257	321	321	829	752	467
		うち常用	4,472	1,096	1,004	824	190	144	419	531	264
		うち女	2,437	608	503	435	115	111	225	314	126
		うち中高年	3,214	692	561	528	173	216	459	367	218
	規	前月計	7,238	1,841	1,087	1,313	565	423	891	711	407
		前年同月計	7,421	1,687	1,380	1,361	424	400	905	744	520
	有効	当月計	21,037	5,459	3,921	3,958	1,158	957	2,207	2,087	1,290
		うち常用	14,977	3,872	3,304	2,933	628	495	1,344	1,533	868
		うち女	7,620	1,954	1,595	1,423	348	312	684	896	408
		うち中高年	10,105	2,372	1,780	1,770	658	625	1,224	1,079	597
		前月計	19,054	4,879	3,593	3,679	1,066	791	2,014	1,910	1,122
		前年同月計	23,486	5,938	4,408	4,327	1,384	1,140	2,567	2,259	1,463
求人	新規	当月計	7,097	2,080	1,877	1,186	294	277	430	698	255
		うち常用	6,069	1,620	1,703	955	288	248	399	618	238
		前月計	5,627	1,613	1,621	836	253	287	266	604	147
		前年同月計	6,105	1,663	1,669	961	253	272	325	782	180
	有効	当月計	17,025	4,997	4,684	2,629	758	786	903	1,699	569
		うち常用	15,062	4,150	4,356	2,248	724	723	826	1,517	518
		前月計	16,288	4,719	4,356	2,506	706	797	870	1,719	615
		前年同月計	14,709	4,380	3,904	2,278	546	740	702	1,724	435
	就職件数	当月計	1,316	266	328	232	84	39	103	165	99
		うち常用	1,157	226	304	196	77	35	91	142	86
		うち女	643	125	156	118	49	18	55	78	44
		うち中高年	410	86	111	57	25	15	35	56	25
うち保		367	95	73	72	11	14	36	40	26	
前月計		1,355	296	319	259	58	38	114	162	109	
前年同月計	1,389	280	366	273	61	48	121	158	82		
就職率	当月	19.1	16.1	25.5	18.5	26.2	12.1	12.4	21.9	21.2	
	前月	18.7	16.1	29.3	19.7	10.3	9.0	12.8	22.8	26.8	
	前年同月	18.7	16.6	26.5	20.1	14.4	12.0	13.4	21.2	15.8	
求人倍率	新	当月	1.03	1.26	1.46	0.94	0.92	0.86	0.52	0.93	0.55
		前月	0.78	0.88	1.49	0.64	0.45	0.68	0.30	0.85	0.36
	規	前年同月	0.82	0.99	1.21	0.71	0.60	0.68	0.36	1.05	0.35
		当月	0.81	0.92	1.19	0.66	0.65	0.82	0.41	0.81	0.44
	有効	前月	0.85	0.97	1.21	0.68	0.66	1.01	0.43	0.90	0.55
		前年同月	0.63	0.74	0.89	0.53	0.39	0.65	0.27	0.76	0.30

（資料）青森労働局職業安定部職業安定課「職業安定業務統計」。

（注 1）新規学卒関係、パートタイム関係及び一般日雇関係を除く。

（注 2）就職率＝就職件数÷新規求職×100。

（注 3）「求人倍率」は原数値。

（注 4）「就職件数」の「うち保」は雇用保険受給者。



## 安定所別職業紹介状況（3～パートタイム）

（単位：人、%、倍）

		県合計	青森	八戸	弘前	むつ	野辺地	五所川原	三沢	黒石	
求	新規	当 月 計	1,645	392	421	269	107	63	116	201	76
		うち女	1,377	324	361	209	95	52	98	174	64
		前 月 計	1,278	287	317	243	70	41	121	141	58
		前年同月計	1,744	365	466	294	93	64	151	222	89
職	有効	当 月 計	6,292	1,548	1,647	1,077	353	217	498	677	275
		うち女	4,901	1,163	1,305	805	301	165	402	542	218
		前 月 計	6,228	1,550	1,602	1,081	354	197	512	661	271
		前年同月計	6,647	1,591	1,645	1,150	370	225	563	769	334
求	新規	当 月 計	4,625	1,473	1,198	740	217	140	220	490	147
		前 月 計	3,720	1,216	898	627	258	135	172	307	107
		前年同月計	4,645	1,508	1,168	774	235	125	204	548	83
	有効	当 月 計	11,037	3,797	2,696	1,764	583	343	513	978	363
		前 月 計	10,877	3,814	2,461	1,810	579	355	531	929	398
		前年同月計	10,640	3,712	2,405	1,827	629	288	446	1,063	270
就	職	当 月 計	726	179	158	139	38	19	53	102	38
		うち女	577	133	133	107	29	18	44	84	29
		前 月 計	893	225	188	178	50	32	82	92	46
		前年同月計	839	183	164	142	43	26	105	120	56
就	職	当 月	44.1	45.7	37.5	51.7	35.5	30.2	45.7	50.7	50.0
		前 月	69.9	78.4	59.3	73.3	71.4	78.0	67.8	65.2	79.3
		前年同月	48.1	50.1	35.2	48.3	46.2	40.6	69.5	54.1	62.9
求	新規	当 月	2.81	3.76	2.85	2.75	2.03	2.22	1.90	2.44	1.93
		前 月	2.91	4.24	2.83	2.58	3.69	3.29	1.42	2.18	1.84
		前年同月	2.66	4.13	2.51	2.63	2.53	1.95	1.35	2.47	0.93
	有効	当 月	1.75	2.45	1.64	1.64	1.65	1.58	1.03	1.44	1.32
		前 月	1.75	2.46	1.54	1.67	1.64	1.80	1.04	1.41	1.47
		前年同月	1.60	2.33	1.46	1.59	1.70	1.28	0.79	1.38	0.81

（資料）青森労働局職業安定部職業安定課「職業安定業務統計」。

（注1）就職率＝就職件数÷新規求職×100。

（注2）「求人倍率」は原数値。

平成28年度 出稼労働者【県外】職業紹介状況（平成27年度対比）

I 職業紹介状況

青森労働局職業安定部

年度	区分	4月	5月	6月	7月	8月	9月	10月	11月	12月	1月	2月	3月	年度計
28年度	求職	386	277	85	66	135	50	61	156	179	73			1,468
	就職	18	13	15	11	29	30	29	26	13	18			202
27年度	求職	639	304	142	73	153	77	86	115	311	109	39	94	2,142
	就職	19	19	18	14	26	28	30	39	9	9	17	13	241
増減率	求職	▲39.6	▲8.9	▲40.1	▲9.6	▲11.8	▲35.1	▲29.1	35.7	▲42.4	▲33.0			▲31.5
	就職	▲5.3	▲31.6	▲16.7	▲21.4	11.5	7.1	▲3.3	▲33.3	44.4	100.0			▲16.2

II 産業別就職状況

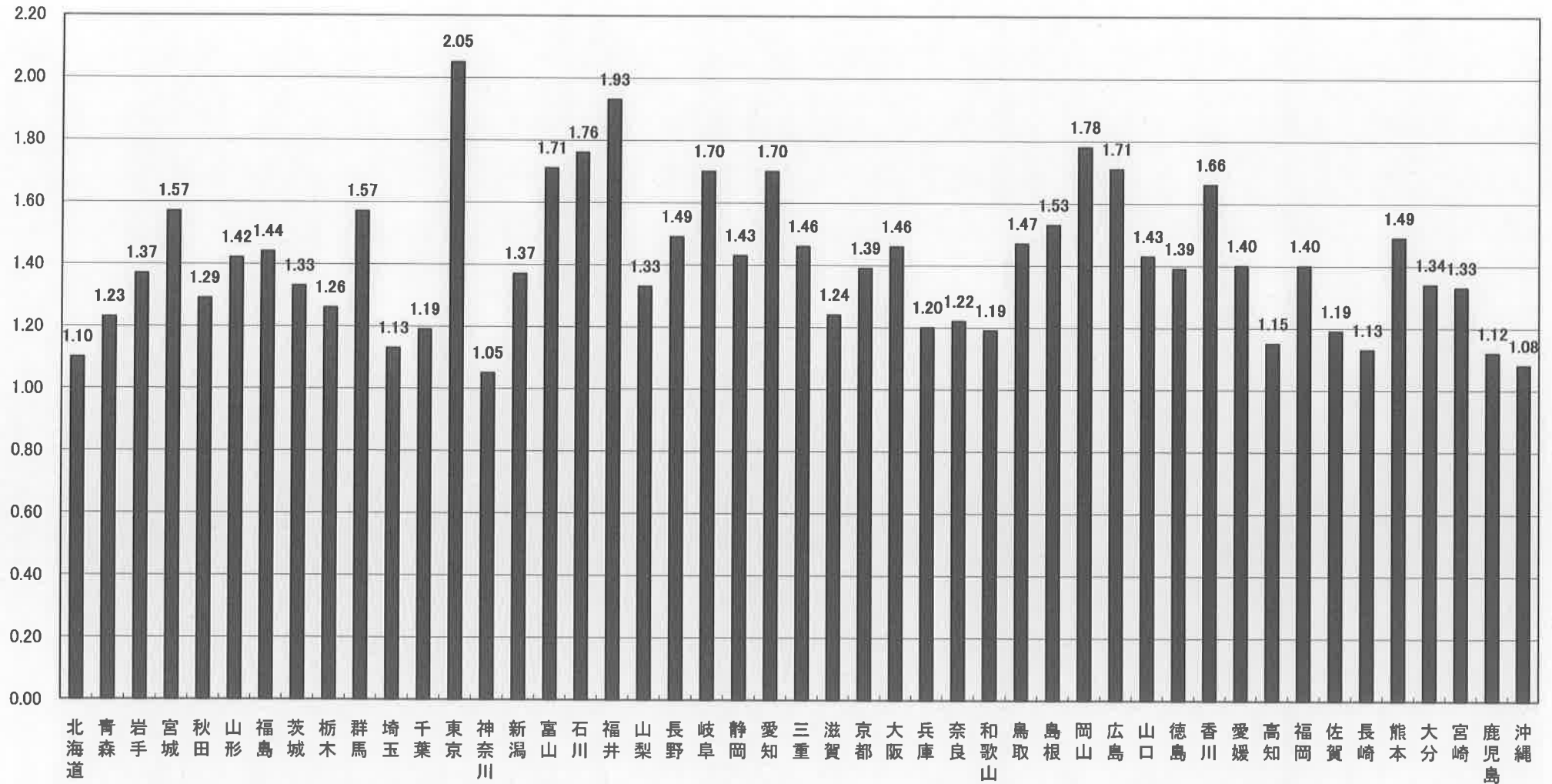
産業	年度	4月	5月	6月	7月	8月	9月	10月	11月	12月	1月	2月	3月	年度計
建設業	28年度	3	2	0	0	5	3	1	2	3	4			23
	27年度	5	1	5	2	2	1	3	4	3	1	3	3	33
製造業	28年度	14	11	14	10	22	25	18	18	8	12			152
	27年度	13	17	10	12	23	27	22	20	6	7	13	9	179
その他の産業	28年度	1	0	1	1	2	2	10	6	2	2			27
	27年度	1	1	3	0	1	0	5	15	0	1	1	1	29

III 地域別就職状況

地域	年度	4月	5月	6月	7月	8月	9月	10月	11月	12月	1月	2月	3月	年度計
合計	28年度	18	13	15	11	29	30	29	26	13	18	0	0	202
	27年度	19	19	18	14	26	28	30	39	9	9	17	13	241
埼玉	28年度	2	0	2	0	1	3	0	0	0	0			8
	27年度	3	0	0	4	1	0	0	1	0	0	0	0	9
東京	28年度	11	9	9	7	25	21	18	15	6	8			129
	27年度	10	9	7	4	23	27	22	20	6	7	14	7	156
神奈川	28年度	1	1	0	0	0	1	1	1	2	4			11
	27年度	1	5	3	0	1	0	0	2	2	0	0	2	16
静岡	28年度	0	0	0	0	0	1	1	0	0	0			2
	27年度	1	1	2	0	0	0	0	0	0	1	0	0	5
愛知	28年度	1	2	1	2	1	3	2	0	0	2			14
	27年度	3	2	6	1	1	1	2	5	0	0	0	3	24
その他	28年度	3	1	3	2	2	1	7	10	5	4			38
	27年度	1	2	0	5	0	0	6	11	1	1	3	1	31

(注) 求職…出稼労働者として就職を希望し、就職できる状態にある数

都道府県別有効求人倍率：季節調整値  
 (新規学卒者を除きパートタイムを含む)  
 平成29年1月 全国平均 1.43倍 [原数値1.51倍]



(注) 季節調整値計算(季節調整値替え)は、毎年過去1年分のデータが揃う年初に行われ、季節調整済系列が改訂される。

(資料出所) 厚生労働省「職業安定業務統計」。