

取 扱 注 意  
平成 28 年 7 月 29 日 (金)  
午 前 8 : 3 0 解 禁

# 職 業 安 定 業 務 取 扱 月 報

( 平 成 28 年 6 月 分 )

も く じ

1	労働市場の動き	1～3	ページ
2	求人倍率の動き	4・5	〃
3	有効求人・求職の動き	6	〃
4	職業紹介・雇用保険主要指標	7	〃
5	職業紹介状況	8～10	〃
6	産業別新規求人・充足状況	11	〃
7	職業別常用新規求職・求人就職状況	12	〃
8	雇用保険業務取扱状況	13	〃
9	安定所別職業紹介状況	14～16	〃
10	出稼労働者県外職業紹介状況	17	〃
11	都道府県別有効求人倍率(季節調整値)	18	〃

青森労働局職業安定部職業安定課

## 労働市場の動き(平成28年6月)

青森労働局職業安定部職業安定課

### ○ 景気の動向

#### (1) 国内

景気は、このところ弱さもみられるが、緩やかな回復基調が続いている。

個人消費は、消費者マインドに足踏みがみられるなか、おおむね横ばいとなっている。設備投資は、持ち直しの動きがみられる。輸出は、おおむね横ばいとなっている。生産は、横ばいとなっている。企業収益は、高い水準にあるものの、改善に足踏みがみられる。企業の業況判断は、慎重さが増している。雇用情勢は、改善している。消費者物価は、このところ上昇テンポが鈍化している。

先行きについては、雇用・所得環境の改善が続くなかで、各種政策の効果もあって、緩やかな回復に向かうことが期待される。ただし、海外経済で弱さがみられており、中国を始めとするアジア新興国等の景気が下振れし、我が国の景気が下押しされるリスクがある。また、英国のEU離脱問題など、海外経済の不確実性の高まりや金融資本市場の変動の影響に留意する必要がある。さらに、平成28年(2016年)熊本地震の経済に与える影響に十分留意する必要がある。

【政策統括官付労働政策担当参事官室】

#### (2) 県内

県内の景気は、緩やかに持ち直している。この間、企業の業況感、幾分慎重化したものの、高めの水準を推移している。個人消費は、緩やかに持ち直している。大型小売店販売は、一部に弱めの動きがみられるものの、緩やかに持ち直している。家電販売は、持ち直しているほか、自動車販売は、新車投入効果から底堅く推移している。住宅投資は、緩やかに持ち直しており、設備投資は、16年度計画をみると製造業、非製造業ともに前年を上回って

いる。公共投資は、横ばい圏内で推移している。

生産動向をみると、下げ止まっている。業務用機械、窯業・土石で下げ止まっており、電気機械等は横ばい圏内の動きとなっている。食料品は緩やかに増加。紙・パでは、増加している。鉄鋼は低調に推移している。

【日本銀行青森支店】

平成28年6月の県内企業倒産(負債額1,000万円以上)は5件(前月比1件、25.0%増加。前年同月比2件、66.7%増加。)、負債総額は15億9,200万円(前月比11億5,500万円、264.3%増加。前年同月比11億6,200万円、270.2%増加)となった。

倒産件数は、平成26年5月以降26ヶ月連続一桁台で推移しているが、負債総額は10億円を超える大型倒産が1件発生したため、3ヶ月連続で前年同期を上回り、徐々に規模の大きい倒産が目立ち始めている。

産業別では、製造業1件、卸売業1件、不動産業1件、サービス業他2件であり、倒産原因は販売不振が3件と不況型倒産が60%を占めた

今年に入り世界経済の先行き不安感は一層色濃くなっているが、青森県内企業においては今のところ大きな影響は見られず、一方でリンゴ、ホタテ等の取引状況は好調をキープし、青森県の経済に落ち込みは見られない。

【東京商工リサーチ】

労働需給面では、5人以上の解雇者(希望退職者の募集等を含む)を出した企業整理離職者等状況を見ると、平成27年6月の12事業所、解雇者数178人に対し、平成28年6月は9事業所、112人と、事業所数は3件(25%)減少し、解雇者数は66人(37.1%)減少した。

雇用情勢をみると、月間有効求職者数(季節調整値)は前月に比べ20人増加し、月間有効求人数(同)は前月に比べ319人増加、有効求人倍率(同)は1.07倍(前年同月0.92倍)で、前月を0.01ポイント上回った。

新規求人倍率(季節調整値)は1.47倍(前年同月1.30倍)で、前月を0.02ポイント下回った。

## ○ 労働市場の概況

月間有効求人全数(学卒を除きパートタイムを含む実数)は、前年同月比6.7%(1,732人)増加の27,474人、全数のうち常用(パートタイムを除く実数)は、同8.3%(1,117人)増加の14,612人となった。

月間有効求職者全数(同)は、前年同月比9.9%(2,875人)減少の26,169人、全数のうち常用(同)は同10.8%(2,087人)減少の17,193人となった。

この結果、全数の有効求人倍率(原数値)は1.05倍となり、前年同月を0.16ポイント上回った。新規求人倍率(原数値)は1.63倍で、前年同月を0.22ポイント上回った。

一方、パートタイム有効求人全数(実数)は、前年同月比0.2%(22人)増加の10,507人、同有効求職者全数(同)は前年同月比5.8%(479人)減少の7,757人となり、同有効求人倍率は1.35倍(前年同月1.27倍)となった。

## ○ 求人の動向

新規求人全数(学卒を除きパートタイムを含む実数)は、前年同月比1.7%(179人)増加の10,664人、全数のうち常用(パートタイムを除く実数)は同3.1%(165人)増加の5,529人、臨時・季節は同18.3%(170人)増加の1,101人、パートタイムは同3.7%(156人)減少の4,034人となった。

また、産業別でみると、新規求人全数のうち前年同月比、農・林・漁業16.2%(34人)、建設業17.4%(200人)、電気・ガス・熱供給、水道業6.7%(1人)、運輸業、郵便業7.1%(35人)、生活関連サービス業、娯楽業48.6%(179人)、サービス業4.7%(64人)等で増加したが、鉱業37.5%(3人)、製造業6.5%(63人)、情報通信業17.6%(15人)、卸売・小売業0.3%(5人)、金融業・

保険業18.3%(17人)、不動産業、物品賃貸業39.4%(65人)、学術研究、専門・技術サービス業2.9%(5人)、宿泊業、飲食サービス業12.1%(113人)、教育、学習支援業1.9%(4人)、医療、福祉0.9%(19人)、複合サービス事業5.1%(8人)、公務、その他12.6%(17人)等で減少した。

製造業の内訳をみると、食料品、飲料・たばこ・飼料製造業1.0%(4人)、木材・木製品、(家具・装備品)製造業50.0%(5人)、化学、石油・石炭製品、プラスチック、ゴム製品関係93.8%(15人)、窯業・土石製品製造業78.9%(15人)、鉄鋼業・非鉄金属製造業83.3%(10人)、金属製品製造業23.6%(17人)等で増加したが、繊維工業9.9%(7人)、パルプ・紙・紙加工品製造業57.1%(4人)、印刷・同関連業35.0%(7人)、はん用・生産用機器製造業42.9%(9人)、業務用機械器具製造業42.9%(21人)、電子部品・デバイス・電子回路製造業32.8%(41人)、電気機械器具製造業1.7%(1人)、情報通信機械器具製造業58.3%(16人)、輸送用機械器具製造業41.9%(28人)、その他の製造業75.0%(6人)等で減少した。

## ○ 求職の動向

新規求職申込件数全数(学卒を除きパートタイムを含む実数)は、前年同月比12.0%(894件)減少の6,555件となった。全数のうち常用(パートタイムを除く)は同14.3%(687件)減少の4,107件、臨時・季節(同)は7.7%(59件)減少の705件、パートタイムは前年同月比7.8%(148件)減少の1,743件となった。

中高年齢者(パートタイムを除く実数)は、同7.9%(173件)減少の2,017件となった。

また、新規求職者全数における雇用保険受給資格決定件数の割合は37.0%(前年同月35.4%)、常用新規求職者に占める基本手当受給資格決定件数の割合は37.8%(同34.6%)となっている。

常用新規求職者(パートタイムを含む実数)の希望職種別構成は、専門的・技

術的職業9.2%(前年同月9.4%)、事務的職業22.2%(同22.7%)、販売の職業10.3%(同11.1%)、サービスの職業15.1%(同15.3%)、生産工程の職業11.2%(同10.4%)、運搬・清掃・包装の職業20.8%(同19.8%)などとなっている。

#### ○ 就職の動向

就職全数(学卒を除きパートタイムを含む実数)は、前年同月比9.4%(312件)減少の3,011件、全数のうち常用(パートタイムを除く実数)は同14.7%(277件)減少の1,613件、臨時・季節は(同)は前年同月比19.6%(39件)増加の238件、パートタイムは同6.0%(74件)減少の1,160件となった。

また、雇用保険基本手当受給者(パートタイムを除く実数)の就職件数は同9.2%(51件)減少の501件となった。

基本手当受給資格決定件数(高年齢を含む)に対する就職率は28.9%(前年同月29.5%)となった。

パートを含む常用の新規求職者に対する就職率をみると、全数で43.5%(同43.8%)となっている。また、常用就職者全数に対する職種別構成は専門的・技術的職業10.3%、事務的職業15.5%、販売の職業9.6%、サービスの職業22.7%、生産工程の職業13.0%、運搬・清掃・包装等の職業13.2%などとなっている。

#### ○ 充足の動向

充足全数(学卒を除きパートタイムを含む実数)は、前年同月比9.2%(290件)減少の2,852件となった。

また、産業別でみると、充足全数のうち前年同月比、農・林・漁業26.6%(25件)、鉱業700.0%(7件)、金融業・保険業7.7%(2件)、生活関連サービス業、娯楽業12.0%(12件)、複合サービス事業29.3%(12件)、公務、その他公務、その他49.4%(44件)等で増加したが、製造業7.1%(28件)、電気・ガス・熱供給、水道業46.7%(7件)、情報通信業23.1%(6件)、運輸業、郵便業

23.0%(38件)、卸売・小売業17.4%(106件)、不動産業、物品賃貸業32.6%(14件)、学術研究、専門・技術サービス業4.3%(2件)、宿泊業、飲食サービス業11.1%(22件)、教育、学習支援業7.1%(3件)、医療、福祉11.8%(83件)、サービス業24.0%(83件)等で減少した。なお、建設業は増減なし。

製造業の内訳をみると、木材・木製品、(家具・装備品)製造業88.9%(8件)、パルプ・紙・紙加工品製造業66.7%(4件)、印刷・同関連業25.0%(2件)、化学、石油・石炭製品、プラスチック、ゴム製品関係1000.0%(10件)、窯業・土石製品製造業54.5%(6件)、鉄鋼業・非鉄金属製造業160.0%(8件)等で増加したが、食料品、飲料・たばこ・飼料製造業3.1%(5件)、繊維工業8.8%(3件)、金属製品製造業51.7%(15件)、はん用・生産用・業務用機器製造業30.8%(4件)、業務用機械器具製造業33.3%(6件)、電子部品・デバイス・電子回路製造業7.7%(3件)、電気機械器具製造業47.1%(8件)、情報通信機械器具製造業37.5%(3件)、輸送用機械器具製造業62.5%(15件)、その他の製造業50.0%(4件)等で減少した。

#### ○ 地域雇用開発助成金に係る事業所設置及び雇入れ計画書受理状況

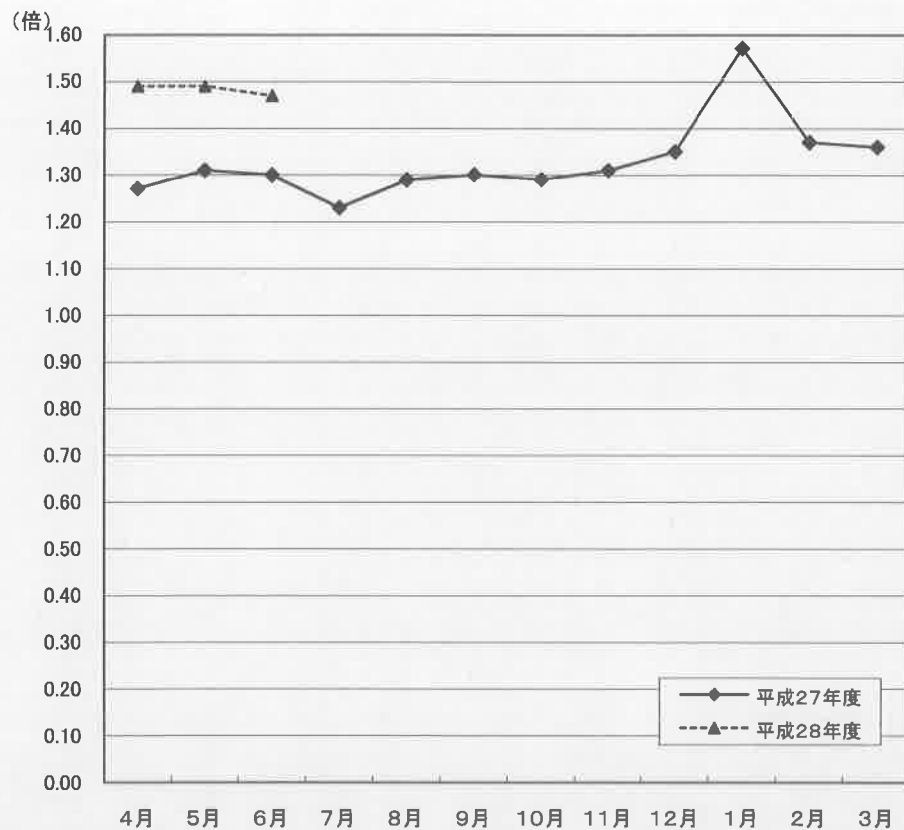
・ 計画書受理件数	1件	[前年同月	4件]
・ 雇入れ予定人数	5人	[前年同月	105人]

#### ○ 雇用調整助成金等の支給状況

・ 休業実施計画届受理件数	9件	[前年同月	6件]	
・ 支給件数、金額	3件		652千円	
		[前年同月	1件	2,643千円]

### 新規求人倍率の動き(全数)

(季節調整値)

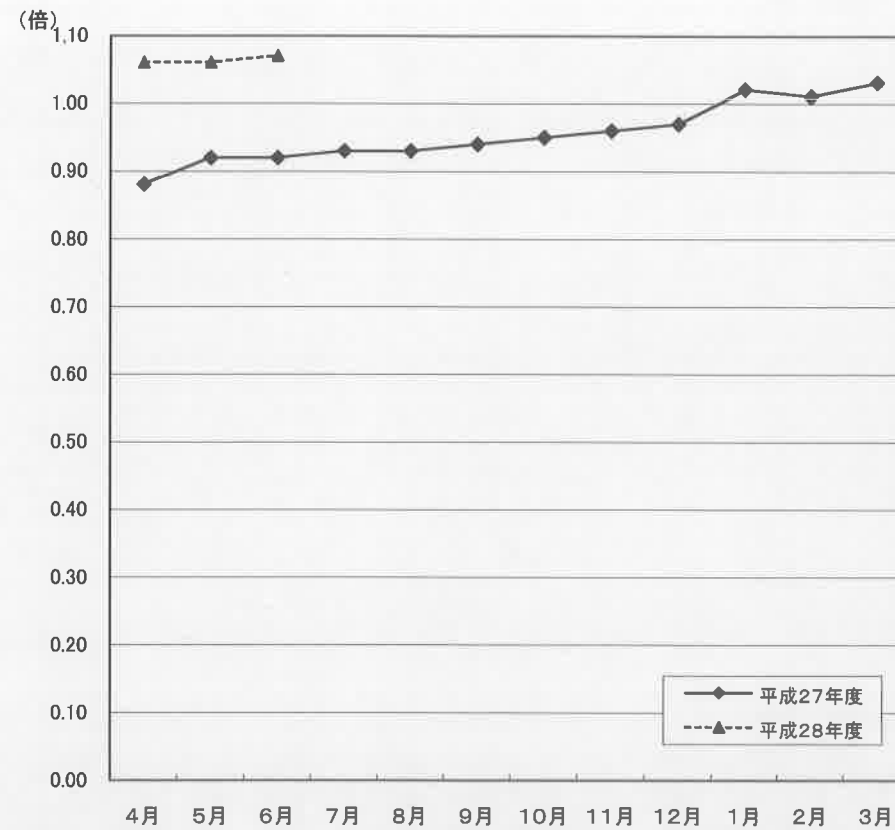


	4月	5月	6月	7月	8月	9月	10月	11月	12月	1月	2月	3月
平成27年度	1.27	1.31	1.30	1.23	1.29	1.30	1.29	1.31	1.35	1.57	1.37	1.36
平成28年度	1.49	1.49	1.47									

※ 季節調整法は、センサス局法Ⅱ(X-12ARIMA)による。なお、平成27年12月以前の数値は新季節指数により改訂されている。

### 有効求人倍率の動き(全数)

(季節調整値)

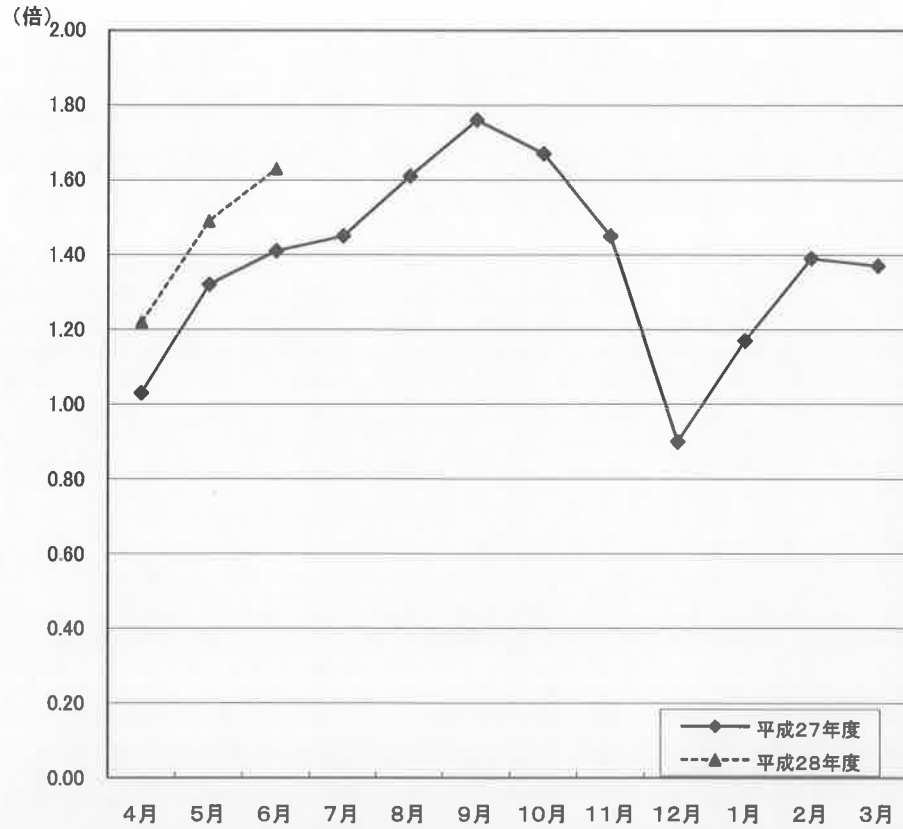


	4月	5月	6月	7月	8月	9月	10月	11月	12月	1月	2月	3月
平成27年度	0.88	0.92	0.92	0.93	0.93	0.94	0.95	0.96	0.97	1.02	1.01	1.03
平成28年度	1.06	1.06	1.07									

※ 季節調整法は、センサス局法Ⅱ(X-12ARIMA)による。なお、平成27年12月以前の数値は新季節指数により改訂されている。

新規求人倍率の動き(全数)

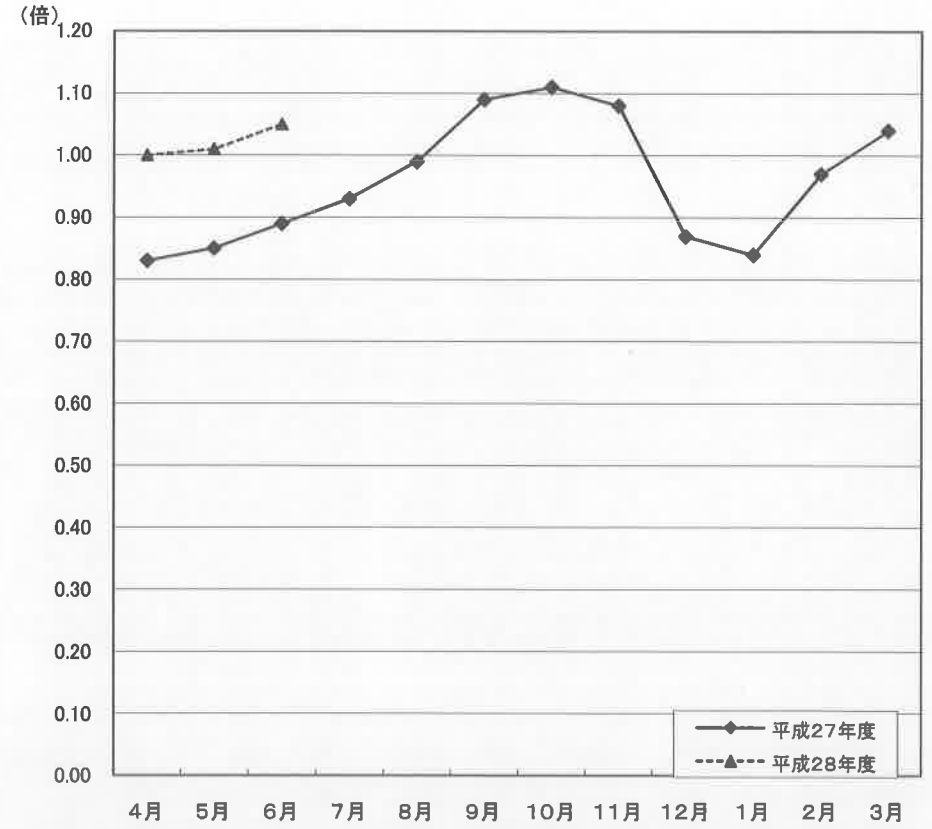
(原数値)



	4月	5月	6月	7月	8月	9月	10月	11月	12月	1月	2月	3月
平成27年度	1.03	1.32	1.41	1.45	1.61	1.76	1.67	1.45	0.90	1.17	1.39	1.37
平成28年度	1.22	1.49	1.63									

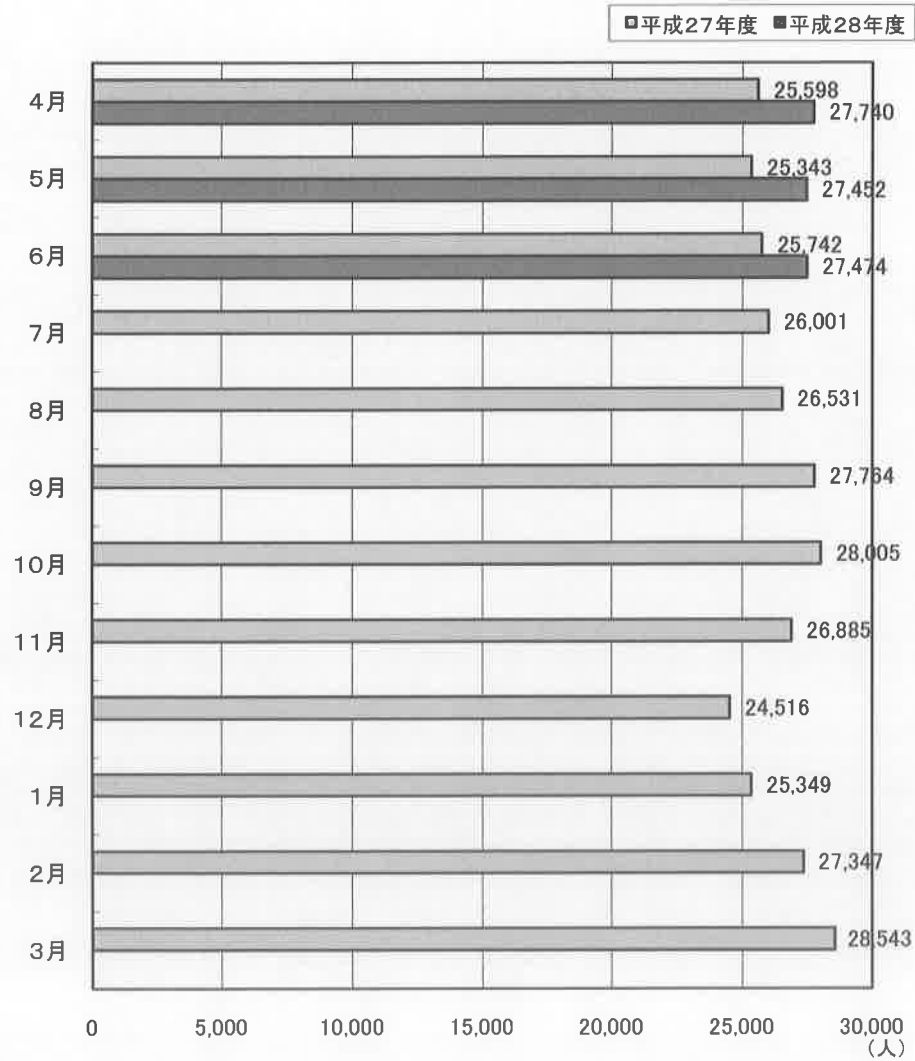
有効求人倍率の動き(全数)

(原数値)

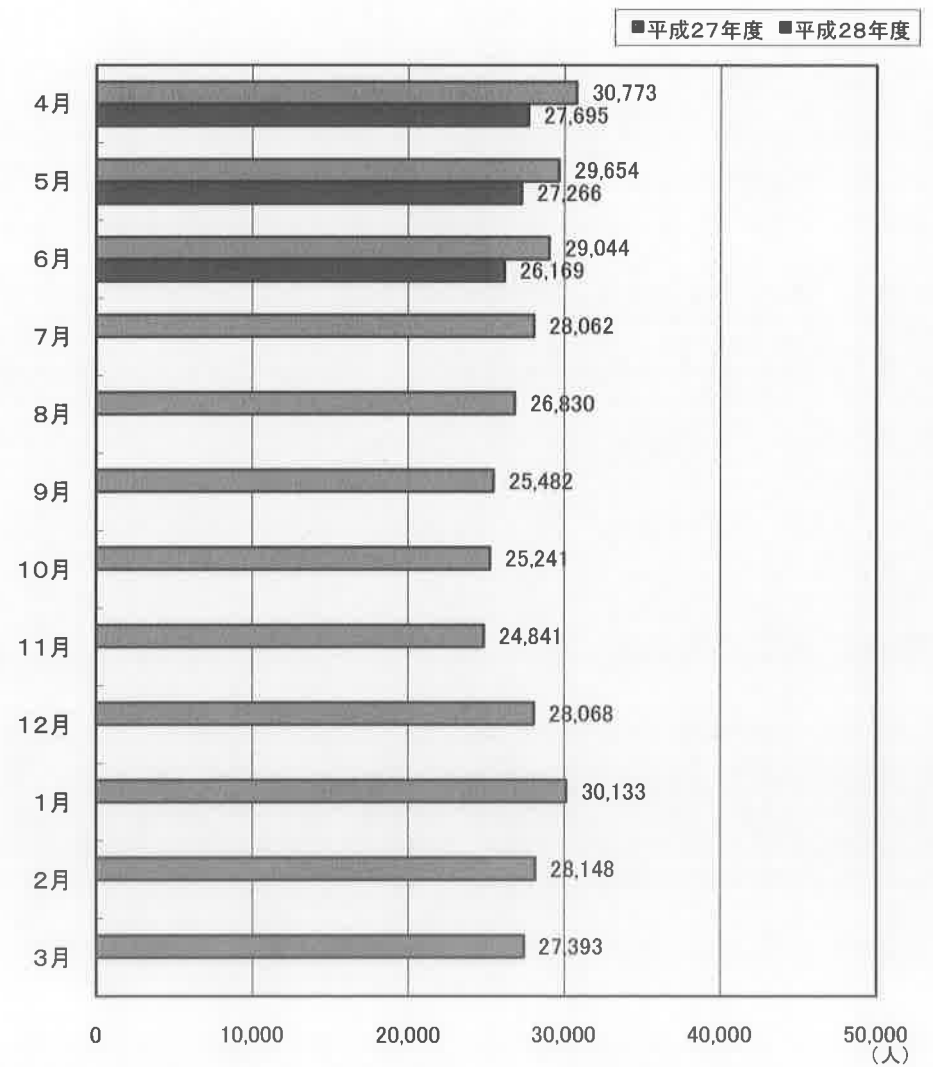


	4月	5月	6月	7月	8月	9月	10月	11月	12月	1月	2月	3月
平成27年度	0.83	0.85	0.89	0.93	0.99	1.09	1.11	1.08	0.87	0.84	0.97	1.04
平成28年度	1.00	1.01	1.05									

有効求人の動き(全数)



有効求職の動き(全数)



## 職業紹介・雇用保険主要指標

(単位:人、倍、%)

区 分				当 月	前 年 同 月	対前年同月比	区 分				当 月	前 年 同 月	対前年同月比
1	新規求職者数(2+3+4)			6,555	7,449	▲ 12.0	36	34のうち臨時・季節			21	18	16.7
2	1のうち常用			4,107	4,794	▲ 14.3	37	充足数(38+39+40)			2,852	3,142	▲ 9.2
3	1のうち臨時・季節			705	764	▲ 7.7	38	37のうち常用			1,518	1,774	▲ 14.4
4	1のうちパートタイム			1,743	1,891	▲ 7.8	39	37のうち臨時・季節			217	176	23.3
5	4のうち臨時・季節			12	10	20.0	40	37のうちパートタイム			1,117	1,192	▲ 6.3
6	1のうち中高年者(パートタイムを除く)			2,017	2,190	▲ 7.9	41	40のうち臨時・季節			220	203	8.4
7	6のうち常用			1,458	1,592	▲ 8.4	42	新規求人倍率(季節調整値・全数)			1.47	1.30	0.17
8	月間有効求職者数(9+10+11)			26,169	29,044	▲ 9.9	43	新規求人倍率(原数値・全数)			1.63	1.41	0.22
9	8のうち常用			17,193	19,280	▲ 10.8	44	新規求人倍率(原数値・常用)			1.51	1.32	0.19
10	8のうち臨時・季節			1,219	1,528	▲ 20.2	45	新規求人倍率(原数値・臨時)			2.59	2.12	0.47
11	8のうちパートタイム			7,757	8,236	▲ 5.8	46	有効求人倍率(季節調整値・全数)			1.07	0.92	0.15
12	11のうち臨時・季節			12	35	▲ 65.7	47	有効求人倍率(原数値・全数)			1.05	0.89	0.16
13	8のうち中高年者(パートタイムを除く)			7,947	8,663	▲ 8.3	48	有効求人倍率(原数値・常用)			0.94	0.82	0.12
14	13のうち常用			6,953	7,447	▲ 6.6	49	有効求人倍率(原数値・臨時)			3.34	2.07	1.27
15	新規求人数(16+17+18)			10,664	10,485	1.7	50	就職率(26÷1×100)			45.9	44.6	1.3
16	15のうち常用			5,529	5,364	3.1	51	常用就職率(パートタイムを含む)			43.5	43.8	▲ 0.3
17	15のうち臨時・季節			1,101	931	18.3	52	中高年就職率(31÷6×100)			28.7	29.4	▲ 0.7
18	15のうちパートタイム			4,034	4,190	▲ 3.7	53	同上常用就職率(32÷7×100)			34.1	35.8	▲ 1.7
19	18のうち臨時・季節			754	712	5.9	54	充足率(37÷15×100)			26.7	30.0	▲ 3.3
20	月間有効求人数(21+22+23)			27,474	25,742	6.7	55	同上常用充足率(38÷16×100)			27.5	33.1	▲ 5.6
21	20のうち常用			14,612	13,495	8.3	56	離職票交付枚数(基本手当・高年齢・短時間)			3,180	3,409	▲ 6.7
22	20のうち臨時・季節			2,355	1,762	33.7	57	離職票交付枚数(短期特例)			728	664	9.6
23	20のうちパートタイム			10,507	10,485	0.2	58	受給資格決定件数(59+60+61)			2,427	2,637	▲ 8.0
24	23のうち臨時・季節			1,756	1,467	19.7	59	58のうち基本手当			1,552	1,659	▲ 6.4
25	紹介件数			9,141	10,874	▲ 15.9	60	58のうち高年齢			180	213	▲ 15.5
26	就職件数(27+28+29)			3,011	3,323	▲ 9.4	61	58のうち短期特例			695	765	▲ 9.2
27	26のうち常用			1,613	1,890	▲ 14.7	62	初回受給者数(基本手当)			1,410	1,395	1.1
28	26のうち臨時・季節			238	199	19.6	63	受給者実人員(64+65+66)			6,729	7,583	▲ 11.3
29	26のうちパートタイム			1,160	1,234	▲ 6.0	64	63のうち基本手当			6,010	6,436	▲ 6.6
30	29のうち臨時・季節			236	203	16.3	65	63のうち高年齢			176	205	▲ 14.1
31	26のうち中高年者(パートタイムを除く)			579	643	▲ 10.0	66	63のうち短期特例			543	942	▲ 42.4
32	31のうち常用			497	570	▲ 12.8	67	雇用保険支給金額(68+69+70)(千円)			825,674	847,808	▲ 2.6
33	26のうち基本手当受給者(パートタイムを除く)			501	552	▲ 9.2	68	67のうち基本手当			698,652	649,511	7.6
34	26のうち他県への就職			165	193	▲ 14.5	69	67のうち高年齢			34,189	40,908	▲ 16.4
35	34のうち常用			144	175	▲ 17.7	70	67のうち短期特例			92,833	157,389	▲ 41.0

(資料) 青森労働局職業安定部職業安定課「職業安定業務統計」雇用保険事業統計。

(注1) 「求人倍率」は新規学卒を除きパートタイムを含む。

(注2) 「うち常用」、「うち臨時・季節」はパートタイムを除く。

(注3) パートタイムを除く求人倍率(原数値)は次の通りである。( )内は前年同月。

新規求人倍率 全数 1.38 (1.13) 常用 1.35 (1.12) 臨時・季節 1.56 (1.12)

有効求人倍率 全数 0.92 (0.73) 常用 0.85 (0.70) 臨時・季節 1.93 (1.15)



## 職業紹介状況（1～求職）

（単位：人、％）

区分	新規求職者数							月間有効求職者数						
	全数計	対前年同期比	うち常用	うち臨時季節	うちパートタイム	うち常用	うち中高年	全数計	対前年同期比	うち常用	うち臨時季節	うちパートタイム	うち常用	うち中高年
18年度	149,881	▲ 4.5	84,979	35,054	29,848	29,629	46,851	506,544	▲ 5.2	341,738	61,080	103,726	103,117	156,314
19年度	136,836	▲ 8.7	77,016	32,004	27,816	27,631	42,975	463,895	▲ 8.4	308,649	58,480	96,766	96,268	143,707
20年度	138,382	1.1	82,327	27,989	28,066	27,900	42,817	464,789	0.2	315,815	50,652	98,322	97,841	142,374
21年度	132,886	▲ 4.0	80,176	24,902	27,808	27,593	41,018	499,468	7.5	349,743	45,754	103,971	103,361	153,502
22年度	127,002	▲ 4.4	76,178	22,920	27,904	27,645	39,511	454,240	▲ 9.1	309,048	42,080	103,112	102,419	140,854
23年度	121,269	▲ 4.5	73,985	20,219	27,065	26,794	36,914	438,552	▲ 3.5	297,190	37,685	103,677	102,889	134,210
24年度	113,426	▲ 6.5	69,217	19,052	25,157	24,952	34,281	406,861	▲ 7.2	273,737	36,076	97,048	96,463	120,790
25年度	108,037	▲ 4.8	65,547	17,674	24,816	24,630	32,618	388,917	▲ 4.4	258,186	34,008	96,723	96,211	115,240
26年度	100,673	▲ 6.8	60,925	16,214	23,534	23,317	31,300	360,587	▲ 7.3	236,174	31,399	93,014	92,419	108,692
27年度合計	92,698	▲ 7.9	56,005	14,449	22,244	22,050	29,455	333,669	▲ 7.5	215,803	28,148	89,718	89,166	101,862
27年度月平均	7,725	▲ 7.9	4,667	1,204	1,854	1,838	2,455	27,806	▲ 7.5	17,984	2,346	7,477	7,431	8,489
27年 4月	10,135	▲ 11.5	6,267	1,011	2,857	2,845	3,170	30,773	▲ 7.3	20,601	1,628	8,544	8,493	9,122
5月	7,430	▲ 12.1	4,638	780	2,012	1,998	2,244	29,654	▲ 9.8	19,660	1,581	8,413	8,370	8,832
6月	7,449	▲ 4.3	4,794	764	1,891	1,881	2,190	29,044	▲ 7.8	19,280	1,528	8,236	8,201	8,663
7月	7,314	▲ 1.6	4,668	925	1,721	1,708	2,241	28,062	▲ 7.1	18,750	1,538	7,774	7,735	8,299
8月	6,350	▲ 4.5	4,217	463	1,670	1,657	1,703	26,830	▲ 5.0	18,084	1,223	7,523	7,486	7,748
9月	6,169	▲ 14.9	4,315	129	1,725	1,709	1,472	25,482	▲ 8.5	17,589	522	7,371	7,329	6,982
10月	6,580	▲ 6.1	4,604	182	1,794	1,783	1,666	25,241	▲ 7.2	17,566	306	7,369	7,328	6,735
11月	6,474	▲ 0.9	3,966	952	1,556	1,527	2,064	24,841	▲ 6.2	16,739	1,127	6,975	6,920	7,070
12月	9,686	▲ 3.7	3,619	4,700	1,367	1,344	4,542	28,068	▲ 5.2	15,860	5,624	6,584	6,523	9,948
28年 1月	9,165	▲ 17.6	4,612	2,809	1,744	1,725	3,424	30,133	▲ 9.2	16,156	7,330	6,647	6,596	11,112
2月	7,918	▲ 2.1	4,994	1,105	1,819	1,801	2,387	28,148	▲ 7.2	17,195	4,031	6,922	6,873	9,202
3月	8,028	▲ 9.3	5,311	629	2,088	2,072	2,352	27,393	▲ 8.5	18,323	1,710	7,360	7,312	8,149
28年 4月	8,878	▲ 12.4	5,636	666	2,576	2,559	2,810	27,895	▲ 10.0	18,653	1,133	7,909	7,858	8,365
5月	6,991	▲ 5.9	4,444	625	1,922	1,916	2,087	27,266	▲ 8.1	18,054	1,243	7,969	7,939	8,260
6月	6,555	▲ 12.0	4,107	705	1,743	1,731	2,017	26,169	▲ 9.9	17,193	1,219	7,757	7,724	7,947
7月														
8月														
9月														
10月														
11月														
12月														
28年 1月														
2月														
3月														
28年度合計	22,424	▲ 10.4	14,187	1,996	6,241	6,206	6,914	81,130	▲ 9.3	53,900	3,595	23,635	23,521	24,572

（資料）青森労働局職業安定部職業安定課「職業安定業務統計」。

（注）新規学卒を除く。「うち常用」、「うち臨時季節」、「うち中高年」はパートタイムを除く。

職業紹介状況（2～求人）

（単位：人、%、倍）

区分	新規求人数						月間有効求人数						求人倍率	
	全数計	対前年同期比	うち常用	うち臨時季節	うちパートタイム	うち常用	全数計	対前年同期比	うち常用	うち臨時季節	うちパートタイム	うち常用	原数値（全数）	
													新規	有効
18年度	96,947	▲ 3.5	52,517	9,071	35,359	30,823	220,714	▲ 2.0	124,632	18,604	77,478	68,854	0.71	0.48
19年度	95,978	▲ 1.0	51,101	7,758	37,119	31,804	220,548	▲ 0.1	121,927	15,572	83,049	72,905	0.69	0.47
20年度	78,211	▲ 18.5	40,268	6,278	31,665	26,955	175,719	▲ 20.3	94,097	12,137	69,485	61,261	0.59	0.35
21年度	70,531	▲ 9.8	33,163	7,293	30,075	24,119	144,270	▲ 17.9	72,014	12,054	60,202	50,311	0.56	0.32
22年度	81,517	15.6	39,063	8,602	33,852	26,990	175,685	21.8	87,064	16,189	72,432	60,098	0.67	0.40
23年度	91,255	11.9	44,865	10,396	35,994	29,019	201,475	14.7	101,956	20,817	78,702	64,937	0.80	0.50
24年度	103,937	13.9	51,688	11,842	40,407	32,984	248,510	23.3	125,821	25,977	96,712	80,270	0.96	0.64
25年度	114,605	10.3	57,548	12,016	45,041	37,162	281,820	13.4	143,151	27,132	111,537	92,975	1.14	0.78
26年度	116,464	1.6	59,973	10,175	46,316	38,168	292,936	3.9	153,613	22,918	116,405	97,482	1.16	0.81
27年度合計	124,280	6.7	63,421	10,445	50,414	41,361	317,624	8.4	164,745	23,333	129,546	108,393	1.34	0.95
27年度月平均	10,357	6.7	5,285	870	4,201	3,447	26,469	8.4	13,729	1,944	10,796	9,033	1.34	0.95
27年 4月	10,416	▲ 1.1	5,299	692	4,425	3,886	25,598	1.3	13,304	1,475	10,819	9,348	1.03	0.83
5月	9,822	2.7	5,121	830	3,871	3,283	25,343	3.9	13,270	1,621	10,452	9,128	1.32	0.85
6月	10,485	11.3	5,364	931	4,190	3,478	25,742	7.7	13,495	1,762	10,485	9,018	1.41	0.89
7月	10,602	7.3	5,568	825	4,209	3,461	26,001	9.8	13,708	1,892	10,401	8,816	1.45	0.93
8月	10,211	11.7	5,460	1,102	3,649	3,047	26,531	11.3	14,116	2,166	10,249	8,695	1.61	0.99
9月	10,883	5.3	5,223	1,341	4,319	3,561	27,764	8.6	14,397	2,674	10,693	8,978	1.76	1.09
10月	11,007	6.8	5,504	826	4,677	3,804	28,005	10.7	14,180	2,569	11,256	9,347	1.67	1.11
11月	9,390	11.4	4,891	709	3,790	3,051	26,886	12.4	13,715	2,081	11,089	9,173	1.45	1.08
12月	8,692	7.0	4,347	690	3,655	2,842	24,516	8.4	12,712	1,524	10,280	8,488	0.90	0.87
27年 1月	10,750	6.4	5,310	795	4,645	3,652	25,349	8.9	13,069	1,640	10,640	8,629	1.17	0.84
2月	11,022	12.0	5,786	900	4,336	3,528	27,347	10.5	14,120	1,917	11,310	9,136	1.39	0.97
3月	11,000	2.0	5,548	804	4,648	3,768	28,543	7.9	14,659	2,012	11,872	9,637	1.37	1.04
28年 4月	10,872	4.4	5,633	853	4,386	3,762	27,740	8.4	14,462	1,942	11,336	9,440	1.22	1.00
5月	10,390	5.8	5,500	962	3,928	3,189	27,452	8.3	14,325	2,211	10,916	9,089	1.49	1.01
6月	10,664	1.7	5,529	1,101	4,034	3,280	27,474	6.7	14,612	2,355	10,507	8,751	1.63	1.05
7月														
8月														
9月														
10月														
11月														
12月														
28年 1月														
2月														
3月														
28年度合計	31,926	3.9	16,662	2,916	12,348	10,231	82,666	7.8	43,399	6,508	32,759	27,280	1.42	1.02

（資料）青森労働局職業安定部職業安定課「職業安定業務統計」。

（注）新規学卒を除く。「うち常用」、「うち臨時季節」はパートタイムを除く。

職業紹介状況（3～充足・就職）

（単位：人、％）

区分	充足数									就職件数								
	全数計	対前年同期比	うち常用	うち臨時季節	うちパートタイム	うち常用	充足率		全数計	対前年同期比	うち常用	うち臨時季節	うちパートタイム	うち常用	うち受給者	就職率		
							対新規	対有効								対新規	対有効	
18年度	37,823	▲ 1.3	20,551	2,771	14,501	12,392	39.4	17.1	42,123	▲ 0.6	22,964	4,134	15,025	12,857	6,633	30.8	9.1	
19年度	36,605	▲ 3.2	19,660	2,640	14,305	11,892	46.8	20.8	40,253	▲ 4.4	21,724	3,702	14,827	12,269	6,280	29.1	8.7	
20年度	33,963	▲ 7.2	17,419	2,602	13,942	11,422	48.2	23.5	36,694	▲ 8.8	18,874	3,371	14,449	11,739	5,507	27.6	7.3	
21年度	35,418	4.3	16,231	4,092	15,095	11,564	43.4	20.2	38,024	3.6	17,393	4,907	15,724	11,958	6,010	29.9	8.4	
22年度	37,375	5.5	17,988	4,307	15,080	11,444	41.0	18.6	39,687	4.4	19,048	5,063	15,576	11,844	5,415	32.7	9.0	
23年度	38,586	3.2	19,132	4,393	15,061	11,750	42.3	19.2	41,151	3.7	20,438	4,951	15,762	12,300	5,690	36.3	10.1	
24年度	38,137	▲ 1.2	19,831	4,016	14,290	11,437	36.7	15.3	40,345	▲ 2.0	21,012	4,356	14,977	11,970	5,961	37.3	10.4	
25年度	37,464	▲ 1.8	19,964	3,273	14,227	11,602	32.7	13.3	39,821	▲ 1.3	21,141	3,694	14,986	12,138	6,232	39.6	11.0	
26年度	35,709	▲ 4.7	19,616	2,702	13,391	10,844	30.7	12.2	38,107	▲ 4.3	20,887	3,115	14,105	11,335	5,855	37.9	10.6	
27年度	33,692	▲ 5.6	18,581	2,258	12,853	10,395	27.1	10.6	35,563	▲ 6.7	19,559	2,577	13,427	10,830	5,534	38.4	10.7	
27年度月平均	2,808	▲ 5.6	1,548	188	1,071	866	27.1	10.6	2,964	▲ 6.7	1,630	215	1,119	903	461	38.4	10.7	
27年 4月	3,446	▲ 5.4	1,910	155	1,381	1,195	33.1	13.5	3,590	▲ 7.0	1,972	181	1,437	1,240	446	35.4	11.7	
5月	2,763	▲ 17.6	1,497	148	1,118	960	28.1	10.9	2,885	▲ 19.5	1,558	165	1,162	998	449	38.8	9.7	
6月	3,142	▲ 4.1	1,774	176	1,192	989	30.0	12.2	3,323	▲ 5.2	1,890	199	1,234	1,031	552	44.6	11.4	
7月	2,766	▲ 9.5	1,552	181	1,033	820	26.1	10.6	2,994	▲ 9.8	1,689	209	1,096	857	484	40.9	10.7	
8月	2,417	1.6	1,392	191	834	694	23.7	9.1	2,586	3.4	1,487	214	885	734	457	40.7	9.6	
9月	2,732	▲ 12.7	1,539	219	974	811	25.1	9.8	2,900	▲ 13.4	1,627	241	1,032	856	468	47.0	11.4	
10月	2,877	▲ 8.9	1,547	226	1,104	886	26.1	10.3	3,061	▲ 9.9	1,638	260	1,163	935	464	46.5	12.1	
11月	2,627	2.1	1,394	215	1,018	816	28.0	9.8	2,802	0.4	1,498	256	1,048	839	471	43.3	11.3	
12月	2,270	2.6	1,226	196	848	627	26.1	9.3	2,409	0.9	1,287	236	886	654	415	24.9	8.6	
28年 1月	2,098	▲ 8.5	1,144	154	800	530	19.5	8.3	2,228	▲ 8.9	1,218	171	839	553	367	24.3	7.4	
2月	2,805	3.3	1,500	185	1,120	866	25.4	10.3	2,890	1.2	1,509	203	1,178	915	422	36.5	10.3	
3月	3,748	▲ 4.3	2,106	212	1,431	1,201	34.1	13.1	3,895	▲ 5.3	2,186	242	1,467	1,218	539	48.5	14.2	
28年 4月	2,970	▲ 13.8	1,637	172	1,161	982	27.3	10.7	3,131	▲ 12.8	1,723	196	1,212	1,011	452	35.3	11.3	
5月	2,841	2.8	1,525	211	1,105	958	27.3	10.3	2,983	3.4	1,598	235	1,150	1,000	532	42.7	10.9	
6月	2,852	▲ 9.2	1,518	217	1,117	897	26.7	10.4	3,011	▲ 9.4	1,613	238	1,160	924	501	45.9	11.5	
7月																		
8月																		
9月																		
10月																		
11月																		
12月																		
28年 1月																		
2月																		
3月																		
28年度合計	8,663	▲ 7.4	4,680	600	3,383	2,837	27.1	10.5	9,125	▲ 6.9	4,934	669	3,522	2,935	1,485	40.7	11.2	

（資料）青森労働局職業安定部職業安定課「職業安定業務統計」。

（注 1）新規学卒を除く。「うち常用」、「うち臨時季節」はパートタイムを除く。

（注 2）就職件数の「うち受給者」は基本手当受給者でパートタイムを除く。

産業別新規求人・充足状況（新規学卒を除く）

（単位：人、％）

区 分	①新規求人数			②常用				③パートタイム				④充足数			⑤常用				⑥パートタイム		充足率 ④/①
	当月	前年同月	増減率	当月	前年同月	当月	前年同月	当月	前年同月	増減率	当月	前年同月	当月	前年同月	当月	前年同月	当月	前年同月			
	農、林、漁業	244	210	16.2	97	72	66	67	119	94	26.6	52	54	29	24	48.8					
鉱業	5	8	▲37.5	5	7	0	1	8	1	700.0	8	0	0	1	160.0						
建設業	1,349	1,149	17.4	1,107	960	54	32	206	206	-	175	179	18	14	15.3						
製造業	905	968	▲6.5	613	626	187	243	365	393	▲7.1	225	247	77	106	40.3						
食料品製造業、飲料・たばこ・飼料製造業	410	406	1.0	264	236	85	148	158	163	▲3.1	81	97	50	54	38.5						
繊維工業	64	71	▲9.9	27	34	36	35	31	34	▲8.8	17	16	13	16	48.4						
木材・木製品製造業(家具を除く)家具・装	15	10	50.0	11	6	1	0	17	9	88.9	14	8	0	0	113.3						
パルプ・紙・紙加工品製造業	3	7	▲57.1	3	3	0	3	10	6	66.7	8	4	0	1	333.3						
印刷・同関連業	13	20	▲35.0	12	15	1	5	10	8	25.0	8	7	2	1	76.9						
化学工業、石油製品・石炭製品製造業関係、プラスチ	31	16	93.8	16	6	4	2	11	1	1,000.0	7	0	2	0	35.5						
窯業・土石製品製造業	34	19	78.9	30	15	0	0	17	11	54.5	10	7	0	2	50.0						
鉄鋼業、非鉄金属製造業	22	12	83.3	22	12	0	0	13	5	160.0	13	5	0	0	59.1						
金属製品製造業	89	72	23.6	79	62	10	2	14	29	▲51.7	10	22	2	3	15.7						
はん用・生産用機械器具製造業	12	21	▲42.9	11	19	1	2	9	13	▲30.8	9	11	0	1	75.0						
業務用機械器具製造業	28	49	▲42.9	25	43	2	6	12	18	▲33.3	11	16	1	2	42.9						
電子部品・デバイス・電子回路製造業	84	125	▲32.8	58	104	4	14	36	39	▲7.7	21	24	2	7	42.9						
電気機械器具製造業	57	58	▲1.7	27	8	30	9	9	17	▲47.1	2	5	4	5	15.8						
情報通信機械器具製造業	5	12	▲58.3	2	7	3	3	5	8	▲37.5	2	0	0	7	100.0						
輸送用機械器具製造業	36	62	▲41.9	25	48	9	14	9	24	▲62.5	9	18	0	6	25.0						
その他の製造業	2	8	▲75.0	1	8	1	0	4	8	▲50.0	3	7	1	1	200.0						
電気・ガス・熱供給・水道業	16	15	6.7	2	2	12	12	8	15	▲46.7	1	0	7	14	50.0						
情報通信業	70	85	▲17.6	38	38	22	33	20	26	▲23.1	10	15	6	9	28.6						
運輸業、郵便業	531	496	7.1	321	317	190	156	127	165	▲23.0	100	123	24	37	23.9						
卸売・小売業	1,827	1,832	▲0.3	631	642	1,107	1,156	502	608	▲17.4	213	280	272	305	27.5						
卸売業	406	308	31.8	181	177	151	114	160	169	▲5.3	92	105	57	56	39.4						
小売業	1,421	1,524	▲6.8	450	465	956	1,042	342	439	▲22.1	121	175	215	249	24.1						
金融・保険業	76	93	▲18.3	56	62	19	31	28	26	7.7	17	15	9	11	36.8						
不動産業、物品賃貸業	100	165	▲39.4	59	58	39	90	29	43	▲32.6	21	20	8	20	29.0						
学術研究、専門・技術サービス業	168	173	▲2.9	89	88	41	50	44	46	▲4.3	22	25	19	20	26.2						
宿泊業、飲食サービス業	823	936	▲12.1	238	241	571	681	177	199	▲11.1	63	57	112	137	21.5						
宿泊業	238	227	4.8	83	71	146	142	69	70	▲1.4	24	23	44	44	29.0						
飲食サービス業	585	709	▲17.5	155	170	425	539	108	129	▲16.3	39	34	68	93	18.5						
生活関連サービス業、娯楽業	547	368	48.6	224	145	307	203	112	100	12.0	45	47	60	52	20.5						
教育、学習支援業	210	214	▲1.9	81	48	122	160	39	42	▲7.1	7	18	30	21	18.6						
医療、福祉	2,105	2,124	▲0.9	1,315	1,359	750	737	619	702	▲11.8	381	472	230	221	29.4						
医療業	580	673	▲13.8	390	467	162	196	168	200	▲16.0	106	138	58	58	29.0						
社会保険・社会福祉・介護事業	1,523	1,449	5.1	923	890	588	541	449	499	▲10.0	273	331	172	163	29.5						
複合サービス事業	149	157	▲5.1	62	47	70	84	53	41	29.3	12	19	37	19	35.6						
サービス業	1,421	1,357	4.7	539	597	427	399	263	346	▲24.0	123	166	107	143	18.5						
公務、その他	118	135	▲12.6	52	55	50	55	133	89	49.4	43	37	72	38	112.7						
合計	10,664	10,485	1.7	5,529	5,364	4,034	4,190	2,852	3,142	▲9.2	1,518	1,774	1,117	1,192	26.7						

（資料）青森労働局職業安定部職業安定課「職業安定業務統計」。

（注）①新規求人数（②+③+臨時・季節）、④充足数（⑤+⑥+臨時・季節）。

職業別常用新規求職・求人・就職状況（新規学卒を除く）

（単位：人、％）

区 分	①新規求職者数			パートタイム		②新規求人数			パートタイム		③求人倍率 ②/①	④就職件数			パートタイム		⑤就職率 ④/①
	当月	前年同月	増減率	当月	前年同月	当月	前年同月	増減率	当月	前年同月		当月	前年同月	増減率	当月	前年同月	
	管 理 的 職 業	6	11	▲ 45.5	1	0	30	19	57.9	0	0	5.00	5	7	▲ 28.6	0	0
専 門 的 ・ 技 術 的 職 業	535	630	▲ 15.1	122	160	1,378	1,431	▲ 3.7	331	334	2.58	261	337	▲ 22.6	72	78	48.8
建築・土木・測量技術者	33	34	▲ 2.9	1	2	205	205	-	0	0	6.21	24	17	▲ 41.2	0	1	72.7
情報処理・通信技術者	31	31	-	0	0	17	26	▲ 34.6	1	5	0.55	5	9	▲ 44.4	1	3	16.1
保健師、助産師、看護師	128	149	▲ 14.1	38	45	388	450	▲ 13.8	122	114	3.03	87	98	▲ 11.2	27	26	68.0
社会福祉の専門的職業	112	149	▲ 24.8	29	47	346	297	16.5	90	62	3.09	86	121	▲ 28.9	28	30	76.8
事 務 的 職 業	1,298	1,514	▲ 14.3	376	386	718	753	▲ 4.6	268	276	0.55	394	392	0.5	146	150	30.4
一般事務の職業	1,169	1,375	▲ 15.0	355	363	516	486	6.2	192	173	0.44	281	291	▲ 3.4	100	105	24.0
会計事務の職業	35	40	▲ 12.5	5	3	67	86	▲ 22.1	17	28	1.91	35	38	▲ 7.9	4	10	100.0
販 売 の 職 業	604	738	▲ 18.2	198	228	1,036	1,017	1.9	593	615	1.72	243	302	▲ 19.5	123	129	40.2
サ ー ビ ス の 職 業	880	1,018	▲ 13.6	318	360	2,143	2,204	▲ 2.8	1,100	1,221	2.44	575	636	▲ 9.6	246	259	65.3
飲食物調理の職業	246	272	▲ 9.6	113	119	462	532	▲ 13.2	282	333	1.88	149	161	▲ 7.5	78	91	60.6
接客・給仕の職業	196	219	▲ 10.5	75	84	515	596	▲ 13.6	360	433	2.63	98	111	▲ 11.7	49	58	50.0
保 安 の 職 業	68	51	33.3	13	7	189	166	13.9	32	35	2.78	35	54	▲ 35.2	12	15	51.5
農 林 漁 業 の 職 業	73	59	23.7	19	14	180	168	7.1	67	69	2.47	95	71	33.8	32	17	130.1
生 産 工 程 の 職 業	654	695	▲ 5.9	127	111	1,035	1,101	▲ 6.0	214	231	1.58	329	375	▲ 12.3	67	96	50.3
金属材料製造、金属加工、金属溶接・溶断の職業	40	44	▲ 9.1	1	3	155	135	14.8	9	5	3.88	44	38	15.8	1	1	110.0
製品製造・加工処理の職業（金属材料製造、金属加工、金属溶接・溶断を除く）	252	282	▲ 10.6	76	71	526	593	▲ 11.3	158	203	2.09	199	197	1.0	59	75	79.0
機 械 組 立 の 職 業	235	213	10.3	36	25	103	118	▲ 12.7	14	8	0.44	26	55	▲ 52.7	3	10	11.1
輸 送 ・ 機 械 運 転 の 職 業	251	310	▲ 19.0	26	24	539	445	21.1	71	63	2.15	153	152	0.7	10	15	61.0
建 設 ・ 採 掘 の 職 業	208	263	▲ 20.9	5	10	658	576	14.2	9	2	3.16	111	123	▲ 9.8	1	0	53.4
建設の職業（建設躯体工事の職業を除く）	32	51	▲ 37.3	0	4	173	137	26.3	2	2	5.41	30	23	30.4	1	0	93.8
土 木 の 職 業	134	148	▲ 9.5	3	5	292	252	15.9	7	0	2.18	50	57	▲ 12.3	0	0	37.3
運 搬 ・ 清 掃 ・ 包 装 等 の 職 業	1,212	1,323	▲ 8.4	505	550	903	962	▲ 6.1	595	632	0.75	336	472	▲ 28.8	215	272	27.7
分 類 不 能 の 職 業	49	63	▲ 22.2	21	31	0	0	-	0	0	-	0	0	-	0	0	-
合 計	5,838	6,675	▲ 12.5	1,731	1,881	8,809	8,842	▲ 0.4	3,280	3,478	1.51	2,537	2,921	▲ 13.1	924	1,031	43.5

（資料）青森労働局職業安定部職業安定課「職業安定業務統計」。

（注）③の「求人倍率」は原数値。

## 雇 用 保 険 業 務 取 扱 状 況

区 分	1. 適用事業所数		2. 被保険者数		3. 基本手当(基本分)								4. 特例一時金			
	対前年比	対前年比	対前年比	対前年比	①受給資格決定件数		②受給者実人員		③給付額		④高齢者給付金		①受給資格決定件数		②給付額	
					(千円)	対前年比	(千円)	対前年比	(千円)	対前年比	(千円)	対前年比	(千円)	対前年比	(千円)	対前年比
21年度	24,539	▲ 2.1	334,281	▲ 0.6	29,713	▲ 12.9	11,317	18.4	14,757,652	18.3	267,738	4.8	23,935	▲ 11.1	4,471,408	▲ 14.0
22年度	24,291	▲ 1.0	338,589	1.3	26,232	▲ 11.7	8,294	▲ 26.7	10,553,511	▲ 28.5	270,626	1.1	22,203	▲ 7.2	4,062,009	▲ 9.2
23年度	24,142	▲ 0.6	339,290	0.2	26,830	2.3	8,372	1.0	10,527,243	▲ 0.2	285,502	5.5	19,578	▲ 11.8	3,626,742	▲ 10.7
24年度	24,141	▲ 0.0	341,435	0.6	26,021	▲ 3.0	7,331	▲ 12.4	9,266,826	▲ 12.0	333,861	16.9	18,622	▲ 4.9	3,469,703	▲ 4.3
25年度	24,044	▲ 0.4	343,806	0.7	25,274	▲ 2.9	6,973	▲ 4.9	8,667,461	▲ 6.5	385,564	15.5	17,377	▲ 6.7	3,237,724	▲ 6.7
26年度	24,085	0.2	346,455	0.8	24,037	▲ 4.9	6,361	▲ 8.8	7,986,134	▲ 7.9	458,650	19.0	15,823	▲ 8.9	2,962,767	▲ 8.5
27年度	24,110	0.1	349,007	0.7	23,298	▲ 3.1	5,960	▲ 6.3	7,523,489	▲ 5.8	509,833	11.2	14,168	▲ 10.5	2,620,945	▲ 11.5
27年 4月	24,127	0.3	343,564	0.9	3,877	▲ 8.8	5,632	▲ 6.8	604,823	▲ 5.7	98,962	11.6	938	▲ 16.6	151,685	▲ 24.0
5月	24,157	0.3	349,099	0.9	2,377	▲ 1.6	6,298	▲ 12.4	640,206	▲ 15.0	62,054	32.0	784	▲ 8.0	159,861	▲ 25.7
6月	24,164	0.1	351,782	0.6	1,872	2.5	6,436	▲ 8.0	649,511	▲ 7.9	40,908	15.6	765	▲ 16.5	157,389	26.5
7月	24,186	0.1	352,365	0.5	1,922	5.0	6,685	▲ 9.2	748,679	▲ 10.9	41,374	16.1	916	3.4	97,497	▲ 33.6
8月	24,199	0.2	352,137	0.4	1,648	1.8	6,564	▲ 5.2	648,412	▲ 5.4	35,553	19.1	434	▲ 9.0	123,275	2.3
9月	24,020	0.1	352,898	0.5	1,577	▲ 10.2	6,480	▲ 3.8	726,197	5.1	27,364	▲ 13.5	104	▲ 16.8	60,716	▲ 8.2
10月	24,038	0.0	353,025	0.6	1,925	▲ 0.4	6,041	▲ 6.3	639,335	▲ 13.5	33,738	▲ 4.8	131	▲ 6.4	15,656	▲ 11.3
11月	24,060	0.0	352,471	0.6	1,563	0.1	5,683	▲ 2.6	548,746	▲ 5.9	26,559	6.2	846	12.5	31,677	14.0
12月	24,079	0.0	348,258	0.8	1,342	▲ 2.5	5,511	▲ 2.5	520,467	1.2	25,625	▲ 5.0	4,674	▲ 6.4	170,090	0.1
28年 1月	24,089	0.1	345,136	1.1	1,878	▲ 11.0	5,502	▲ 5.0	654,779	▲ 6.4	43,967	7.2	2,888	▲ 20.6	899,460	▲ 7.9
2月	24,110	0.1	343,947	1.0	1,525	▲ 3.4	5,297	▲ 7.1	514,350	▲ 7.0	40,701	29.1	1,090	▲ 8.6	541,352	▲ 14.4
3月	24,096	▲ 0.1	343,404	1.0	1,792	0.9	5,393	▲ 4.4	627,984	8.2	33,028	8.2	598	▲ 17.7	212,287	▲ 20.2
28年 4月	24,091	▲ 0.1	346,066	0.7	3,522	▲ 9.2	4,972	▲ 11.7	493,976	▲ 18.3	91,483	▲ 7.6	645	▲ 31.2	106,273	▲ 29.9
5月	24,105	▲ 0.2	351,502	0.7	2,388	0.5	5,878	▲ 6.7	593,294	▲ 7.3	82,797	33.4	674	▲ 14.0	153,690	▲ 3.9
6月	24,126	▲ 0.2	353,849	0.6	1,732	▲ 7.5	6,010	▲ 6.6	698,652	7.6	34,189	▲ 16.4	695	▲ 9.2	92,833	▲ 41.0
7月																
8月																
9月																
10月																
11月																
12月																
29年 1月																
2月																
3月																

(資料) 青森労働局職業安定部職業安定課「雇用保険事業統計」。(注1) 年度分のうち「1.適用事業所数」、「2.被保険者数」、「3-②.受給者実人員」は月平均の数値

(注2) 各月分のうち「1.適用事業所数」、「2.被保険者数」は月末現在の数値。

(注3) 「3-①受給資格決定件数」は「高年齢者」を含む。

## 安定所別職業紹介状況（1～全数）

（単位：人、%、倍）

		県合計	青森	八戸	弘前	むつ	野辺地	五所川原	三沢	黒石		
求 新	当 月 計	6,555	1,423	1,362	1,368	281	194	711	704	512		
	うち 常用	5,838	1,407	1,343	1,029	272	187	538	701	361		
	うち 女	3,877	809	774	847	169	98	422	437	321		
	うち 中高年	2,845	558	536	654	107	94	351	285	260		
	前 月 計	6,991	1,545	1,517	1,376	315	212	795	695	536		
	前年同月計	7,449	1,711	1,584	1,565	305	196	766	792	530		
	職 効	当 月 計	26,169	6,307	5,771	5,214	1,183	899	2,636	2,568	1,611	
		うち 常用	24,917	6,246	5,721	4,727	1,114	880	2,318	2,551	1,360	
		うち 女	14,520	3,438	3,239	2,862	643	449	1,460	1,517	912	
		うち 中高年	12,088	2,762	2,624	2,435	549	453	1,349	1,147	769	
前 月 計		27,266	6,586	6,145	5,156	1,260	997	2,906	2,677	1,539		
前年同月計		29,044	7,064	6,569	5,582	1,320	859	2,941	2,998	1,711		
求 新 規		当 月 計	10,664	3,353	2,735	1,869	421	428	532	984	342	
		うち 常用	8,809	2,604	2,414	1,441	385	390	446	825	304	
		前 月 計	10,390	2,994	2,708	1,933	434	373	484	1,099	365	
		前年同月計	10,485	3,083	2,642	1,862	364	423	610	1,157	344	
	有 効	当 月 計	27,474	8,698	8,842	4,574	1,251	1,051	1,327	2,859	872	
		うち 常用	23,363	7,011	6,134	3,782	1,173	964	1,101	2,405	793	
		前 月 計	27,452	8,655	6,643	4,636	1,316	991	1,328	2,958	925	
		前年同月計	25,742	8,077	6,165	4,411	1,006	951	1,400	2,841	891	
		就 職 件 数	当 月 計	3,011	686	690	558	159	85	286	338	209
			うち 常用	2,537	584	584	472	143	78	214	284	178
うち 女	1,778		409	405	310	99	42	177	212	124		
うち 中高年	1,072		264	234	190	49	28	122	120	65		
うち 保	701		168	150	138	39	22	73	69	42		
前 月 計	2,983		656	766	548	160	94	278	315	166		
前年同月計	3,323	722	799	601	166	80	291	481	183			
就 職 率	当 月	45.9	48.2	50.7	40.8	56.6	43.8	40.2	48.0	40.8		
	前 月	42.7	42.5	50.5	39.8	50.8	44.3	35.0	45.3	31.0		
	前年同月	44.6	42.2	50.4	38.4	54.4	40.8	38.0	60.7	34.5		
求 人 倍 率	新	当 月	1.63	2.36	2.01	1.37	1.50	2.21	0.75	1.40	0.67	
	規	前 月	1.49	1.94	1.79	1.40	1.38	1.76	0.61	1.58	0.68	
	有	前年同月	1.41	1.80	1.67	1.19	1.19	2.16	0.80	1.46	0.65	
	効	当 月	1.05	1.38	1.19	0.88	1.08	1.17	0.50	1.11	0.54	
	前 月	1.01	1.31	1.08	0.90	1.04	0.99	0.46	1.10	0.60		
	前年同月	0.89	1.14	0.94	0.79	0.76	1.11	0.48	0.95	0.52		

（資料）青森労働局職業安定部職業安定課「職業安定業務統計」。

（注1）新規学卒関係を除く。

（注2）就職率＝就職件数÷新規求職×100。

（注3）「求人倍率」は原数値。

（注4）「就職件数」の「うち保」は雇用保険受給者。

## 安定所別職業紹介状況（２～一般）

（単位：人、%、倍）

		県合計	青森	八戸	弘前	むつ	野辺地	五所川原	三沢	黒石	
求新	当 月 計	4,812	999	946	1,080	180	146	546	501	414	
	うち 常用	4,107	985	931	744	171	141	373	498	264	
	うち 女	2,396	461	409	614	84	56	279	256	237	
	うち 中高年	2,017	328	343	520	71	70	277	195	213	
	前 月 計	5,069	1,067	1,046	1,056	197	162	636	488	417	
	前年同月計	5,558	1,236	1,148	1,233	206	145	596	573	421	
	職効	当 月 計	18,412	4,360	3,871	3,851	747	644	1,966	1,748	1,225
		うち 常用	17,193	4,306	3,831	3,373	700	627	1,650	1,731	975
		うち 女	8,364	1,959	1,723	1,816	301	246	898	833	588
		うち 中高年	7,947	1,648	1,606	1,708	355	316	996	749	569
		前 月 計	19,297	4,589	4,157	3,771	806	727	2,232	1,849	1,166
		前年同月計	20,808	4,957	4,594	4,157	855	603	2,238	2,077	1,327
求人		当 月 計	6,630	2,023	1,780	1,136	210	322	291	657	211
		うち 常用	5,529	1,574	1,645	842	198	296	234	545	195
		前 月 計	6,462	1,728	1,703	1,213	227	265	311	745	270
		前年同月計	6,295	1,709	1,725	1,102	207	272	338	707	235
		当 月 計	16,967	5,041	4,382	2,792	652	788	808	1,904	600
		うち 常用	14,612	4,103	4,133	2,243	620	733	643	1,578	559
	前 月 計	16,536	4,859	4,159	2,741	639	735	806	1,955	642	
	前年同月計	15,257	4,420	3,897	2,550	549	650	754	1,837	600	
	就職件数	当 月 計	1,851	399	434	368	90	60	147	215	138
		うち 常用	1,613	358	384	310	87	56	122	184	112
		うち 女	844	193	189	162	38	22	71	109	60
		うち 中高年	579	129	120	109	29	18	58	73	43
うち 保		501	120	96	105	28	20	50	52	30	
前 月 計		1,833	374	479	362	81	42	166	211	118	
前年同月計	2,089	444	533	367	83	52	171	313	126		
就職率	当 月	38.5	39.9	45.9	34.1	50.0	41.1	26.9	42.9	33.3	
	前 月	36.2	35.1	45.8	34.3	41.1	25.9	26.1	43.2	28.3	
	前年同月	37.6	35.9	46.4	29.8	40.3	35.9	28.7	54.6	29.9	
求人倍率	新	当 月	1.38	2.03	1.88	1.05	1.17	2.21	0.53	1.31	0.51
	前 月	1.27	1.62	1.63	1.15	1.15	1.64	0.49	1.53	0.65	
	前年同月	1.13	1.38	1.50	0.89	1.00	1.88	0.57	1.23	0.56	
	有	当 月	0.92	1.16	1.13	0.73	0.87	1.22	0.41	1.09	0.49
	前 月	0.86	1.06	1.00	0.73	0.79	1.01	0.36	1.06	0.55	
	前年同月	0.73	0.89	0.85	0.61	0.64	1.08	0.34	0.88	0.45	

（資料）青森労働局職業安定部職業安定課「職業安定業務統計」。

（注 1）新規学卒関係、パートタイム関係及び一般日雇関係を除く。

（注 2）就職率＝就職件数÷新規求職×100。

（注 3）「求人倍率」は原数値。

（注 4）「就職件数」の「うち保」は雇用保険受給者。



## 安定所別職業紹介状況（3～パートタイム）

（単位：人、%、倍）

		県合計	青森	八戸	弘前	むつ	野辺地	五所川原	三沢	黒石		
求	新規	当月計	1,743	424	418	288	101	48	165	203	98	
		うち女	1,481	348	365	233	85	42	143	181	84	
		前月計	1,922	478	471	320	118	50	159	207	119	
		前年同月計	1,891	475	436	332	99	51	170	219	109	
職	有効	当月計	7,757	1,947	1,900	1,363	416	255	670	820	386	
		うち女	6,156	1,479	1,516	1,046	342	203	562	684	324	
		前月計	7,969	1,997	1,988	1,385	454	270	674	828	373	
		前年同月計	8,236	2,107	1,975	1,425	465	256	703	921	384	
求	新規	当月計	4,034	1,330	955	733	211	106	241	327	131	
		前月計	3,928	1,266	1,005	720	207	108	173	354	95	
		前年同月計	4,190	1,374	917	760	157	151	272	450	109	
	有効	当月計	10,507	3,657	2,460	1,782	599	263	519	955	272	
		前月計	10,916	3,796	2,484	1,895	677	256	522	1,003	283	
		前年同月計	10,485	3,657	2,268	1,861	457	301	646	1,004	291	
就	職	件数	当月計	1,160	287	256	190	89	25	139	123	71
			うち女	934	216	216	148	61	20	106	103	64
		率	前月計	1,150	282	287	186	79	52	112	104	48
			前年同月計	1,234	278	266	234	83	28	120	168	57
就	職	当 月	66.6	67.7	61.5	66.0	68.3	52.1	84.2	60.6	72.4	
		前 月	59.8	59.0	60.9	58.1	66.9	104.0	70.4	50.2	40.3	
		前年同月	65.3	58.5	61.0	70.5	83.8	54.9	70.6	76.7	52.3	
求	新規	人	当 月	2.31	3.14	2.30	2.55	2.09	2.21	1.46	1.61	1.34
			前 月	2.04	2.65	2.13	2.25	1.75	2.16	1.09	1.71	0.80
			前年同月	2.22	2.89	2.10	2.29	1.59	2.96	1.60	2.05	1.00
	有効	当 月	1.35	1.88	1.29	1.31	1.44	1.03	0.77	1.16	0.70	
		前 月	1.37	1.90	1.25	1.37	1.49	0.95	0.77	1.21	0.76	
		前年同月	1.27	1.74	1.15	1.31	0.98	1.18	0.92	1.09	0.76	

（資料）青森労働局職業安定部職業安定課「職業安定業務統計」。

（注1）就職率＝就職件数÷新規求職×100。

（注2）「求人倍率」は原数値。

平成28年度 出稼労働者【県外】職業紹介状況（平成27年度対比）

I 職業紹介状況

青森労働局職業安定部

年度	区分	4月	5月	6月	7月	8月	9月	10月	11月	12月	1月	2月	3月	年度計
28年度	求職	386	277	85										748
	就職	18	13	15										46
27年度	求職	639	304	142	73	153	77	86	115	311	109	39	94	2,142
	就職	19	19	18	14	26	28	30	39	9	9	17	13	241
増減率	求職	▲39.6	▲8.9	▲40.1										▲65.1
	就職	▲5.3	▲31.6	▲16.7										▲80.9

II 産業別就職状況

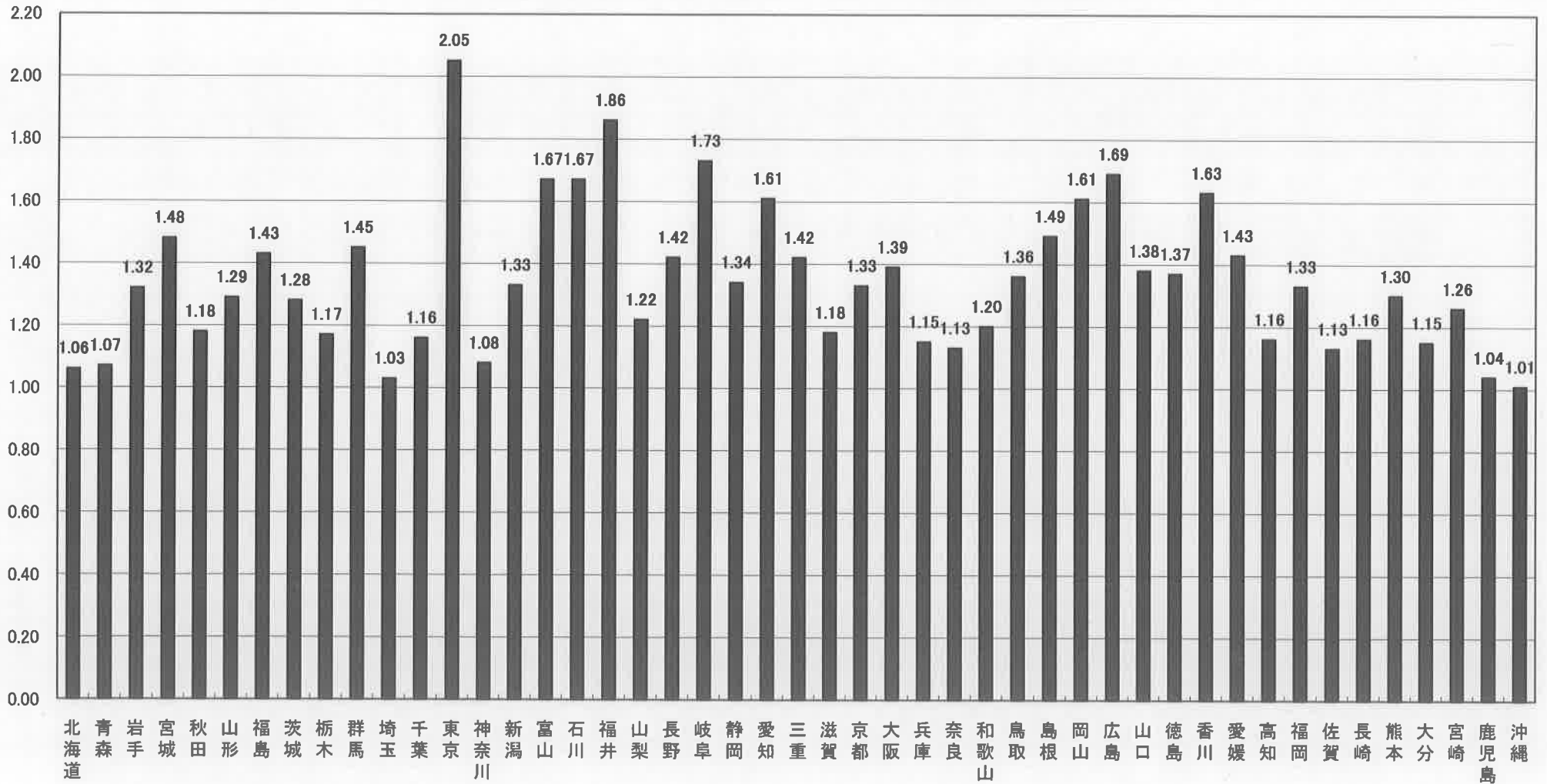
産業	年度	4月	5月	6月	7月	8月	9月	10月	11月	12月	1月	2月	3月	年度計
建設業	28年度	3	2	0										5
	27年度	5	1	5	2	2	1	3	4	3	1	3	3	33
製造業	28年度	14	11	14										39
	27年度	13	17	10	12	23	27	22	20	6	7	13	9	179
その他の産業	28年度	1	0	1										2
	27年度	1	1	3	0	1	0	5	15	0	1	1	1	29

III 地域別就職状況

地域	年度	4月	5月	6月	7月	8月	9月	10月	11月	12月	1月	2月	3月	年度計
合計	28年度	18	13	15	0	0	0	0	0	0	0	0	0	46
	27年度	19	19	18	14	26	28	30	39	9	9	17	13	241
埼玉	28年度	2	0	2										4
	27年度	3	0	0	4	1	0	0	1	0	0	0	0	9
東京	28年度	11	9	9										29
	27年度	10	9	7	4	23	27	22	20	6	7	14	7	156
神奈川	28年度	1	1	0										2
	27年度	1	5	3	0	1	0	0	2	2	0	0	2	16
静岡	28年度	0	0	0										0
	27年度	1	1	2	0	0	0	0	0	0	1	0	0	5
愛知	28年度	1	2	1										4
	27年度	3	2	6	1	1	1	2	5	0	0	0	3	24
その他	28年度	3	1	3										7
	27年度	1	2	0	5	0	0	6	11	1	1	3	1	31

(注) 求職…出稼労働者として就職を希望し、就職できる状態にある数

都道府県別有効求人倍率：季節調整値  
 (新規学卒者を除きパートタイムを含む)  
 平成28年6月 全国平均 1.37倍 [原数値1.27倍]



(注) 季節調整値計算(季節調整値替え)は、毎年過去1年分のデータが揃う年初に行われ、季節調整済系列が改訂される。  
 (資料出所) 厚生労働省「職業安定業務統計」。