

取 扱 注 意
平成 28 年 7 月 1 日 (金)
午 前 8 : 3 0 解 禁

職 業 安 定 業 務 取 扱 月 報

(平 成 2 8 年 5 月 分)

も く じ

1	労働市場の動き	1～3	ページ
2	求人倍率の動き	4・5	〃
3	有効求人・求職の動き	6	〃
4	職業紹介・雇用保険主要指標	7	〃
5	職業紹介状況	8～10	〃
6	産業別新規求人・充足状況	11	〃
7	職業別常用新規求職・求人就職状況	12	〃
8	雇用保険業務取扱状況	13	〃
9	安定所別職業紹介状況	14～16	〃
10	出稼労働者県外職業紹介状況	17	〃
11	都道府県別有効求人倍率（季節調整値）	18	〃

青森労働局職業安定部職業安定課

労働市場の動き(平成28年5月)

青森労働局職業安定部職業安定課

○ 景気の動向

(1) 国内

景気は、このところ弱さもみられるが、緩やかな回復基調が続いている。

個人消費は、消費者マインドに足踏みがみられるなか、おおむね横ばいとなっている。設備投資は、持ち直しの動きがみられる。輸出は、おおむね横ばいとなっている。生産は、横ばいとなっている。企業収益は、高い水準にあるものの、改善に足踏みがみられる。企業の業況判断は、慎重さがみられる。雇用情勢は、改善している。消費者物価は、このところ上昇テンポが鈍化している。

先行きについては、雇用・所得環境の改善が続くなかで、各種政策の効果もあって、緩やかな回復に向かうことが期待される。ただし、海外経済で弱さがみられており、中国を始めとするアジア新興国等の景気が下振れし、我が国の景気が下押しされるリスクがある。こうしたなかで、海外経済の不確実性の高まりや金融資本市場の変動の影響に留意する必要がある。また、平成28年(2016年)熊本地震の経済に与える影響に十分留意する必要がある。

【政策統括官付労働政策担当参事官室】

(2) 県内

県内の景気は、緩やかに持ち直している。

最終需要動向をみると、個人消費は、緩やかに持ち直している。すなわち、大型小売店販売は、緩やかに持ち直している。家電販売は、持ち直しているほか、乗用車販売は、底堅く推移している。

住宅投資は、緩やかに持ち直している。設備投資は、16年度計画をみると、前年並みの計画となっている。公共投資は、横ばい圏内で推移している。

生産動向をみると、新興国経済減速の影響から、弱含んでいる。

すなわち、鉄鋼では、低調に推移している。業務用機械では、弱含んでいる。窯業・土石では、緩やかに減少している。電気機械等、食料品では、横ばい圏内の動きとなっている。紙・パでは、増加している。【日本銀行青森支店】

東京商工リサーチ青森支店によると、平成28年5月の県内企業倒産(負債総額1,000万円以上)は4件(前月比1件、33.3%増加。前年同月比2件、33.3%減少。)、負債総額は4億3,700万円(前月比13億3,600万円、75.4%減少。前年同月比1億9,000万円、76.9%増加)となった。

倒産件数は、平成26年5月以降25ヶ月連続一桁台で推移している。負債総額2ヶ月連続で前年同期を上回ったが、大型倒産の発生が無かったため、前月比では大幅な減少となった。産業別では、建設業1件、製造業1件、卸売業が2件であり、倒産原因は販売不振が3件、既往のシワ寄せが1件といずれも不況型倒産であった。

青森支店によると、「単月の負債総額10億円越えは免れたものの、2ヶ月連続で前年同月を上回っており、これまで主体にあった小規模倒産だけではなく徐々に規模の大きい倒産が目立ち始めている。雇用環境は改善傾向にあり、消費税増税も2ヶ月半延期すると表明されており、急激な消費の落ち込みは避けられそうな状況である。しかし、企業の倒産が増加傾向にあることは否定できない。運輸業の倒産は10ヶ月連続で発生しておらず、総合的な倒産件数抑制につながっているものの、ここに来て原油価格の上昇が続いており、今後はこれらの動向にも注視しなければならない。」としている。

【東京商工リサーチ】

労働需給面では、5人以上の解雇者(希望退職者の募集等を含む)を出した企業整理離職者等状況をみると、平成27年5月の9事業所、解雇者数112人に対し、平成28年5月は9事業所、62人と、事業所数は同数であるが、解雇者数は50人(44.6%)減少した。

雇用情勢をみると、月間有効求職者数(季節調整値)は前月に比べ214人減少し、月間有効求人数(同)は前月に比べ273人減少、有効求人倍率(同)は1.06倍(前年同月0.92倍)で、前月と同水準となった。

新規求人倍率(季節調整値)は1.49倍(前年同月1.31倍)で、前月と同水準であった。

○ 労働市場の概況

月間有効求人全数(学卒を除きパートタイムを含む実数)は、前年同月比8.3%(2,109人)増加の27,452人、全数のうち常用(パートタイムを除く実数)は、同8.0%(1,055人)増加の14,325人となった。

月間有効求職者全数(同)は、前年同月比8.1%(2,388人)減少の27,266人、全数のうち常用(同)は同8.2%(1,606人)減少の18,054人となった。

この結果、全数の有効求人倍率(原数値)は1.01倍となり、前年同月を0.16ポイント上回った。新規求人倍率(原数値)は1.49倍で、前年同月を0.17ポイント上回った。

一方、パートタイム有効求人全数(実数)は、前年同月比4.4%(464人)増加の10,916人、同有効求職者全数(同)は前年同月比5.3%(444人)減少の7,969人となり、同有効求人倍率は1.37倍(前年同月1.24倍)となった。

○ 求人の動向

新規求人全数(学卒を除きパートタイムを含む実数)は、前年同月比5.8%(568人)増加の10,390人、全数のうち常用(パートタイムを除く実数)は同7.4%(379人)増加の5,500人、臨時・季節は同15.9%(132人)増加の962人、パートタイムは同1.5%(57人)増加の3,928人となった。

また、産業別でみると、新規求人全数のうち前年同月比、農・林・漁業27.0%(67人)、鉱業150.0%(3人)、建設業11.4%(119人)、製造業8.8%(79人)、情報通信業123.4%(95人)、運輸業、郵便業12.7%(52人)、卸売・小

売業4.9%(89人)、不動産業、物品賃貸業110.9%(102人)、生活関連サービス業、娯楽業6.3%(25人)、教育、学習支援業67.5%(56人)、複合サービス事業12.1%(12人)、サービス業0.1%(1人)等で増加したが、電気・ガス・熱供給、水道業57.1%(8人)、金融業・保険業2.2%(2人)、学術研究、専門・技術サービス業10.0%(25人)、宿泊業、飲食サービス業1.9%(16人)、医療、福祉4.0%(81人)等で減少した。公務、その他では増減なし。

製造業の内訳をみると、食料品、飲料・たばこ・飼料製造業11.2%(49人)、木材・木製品、(家具・装備品)製造業50.0%(7人)、パルプ・紙・紙加工品製造業600.0%(30人)、印刷・同関連業45.5%(10人)、窯業・土石製品製造業10.0%(2人)、鉄鋼業・非鉄金属製造業55.6%(10人)、金属製品製造業57.1%(28人)、業務用機器製造業26.7%(4人)等で増加したが、繊維工業9.0%(6人)、はん用・生産用・業務用機器製造業5.6%(1人)、電子部品・デバイス・電子回路製造業13.7%(18人)、電気機械器具製造業47.4%(9人)、情報通信機械器具製造業51.6%(16人)、輸送用機械器具製造業30.6%(11人)等で減少した。

なお、化学、石油・石炭製品、プラスチック、ゴム製品関係、その他の製造業では増減なし。

○ 求職の動向

新規求職申込件数全数(学卒を除きパートタイムを含む実数)は、前年同月比5.9%(439件)減少の6,991件となった。全数のうち常用(パートタイムを除く)は同4.2%(194件)減少の4,444件、臨時・季節(同)は19.9%(155件)減少の625件、パートタイムは前年同月比4.5%(90件)減少の1,922件となった。

中高年齢者(パートタイムを除く実数)は、同7.0%(157件)減少の2,087件となった。

また、新規求職者全数における雇用保険受給資格決定件数の割合は43.

8%(前年同月41.6%)、常用新規求職者に占める基本手当受給資格決定件数の割合は46.1%(同44.0%)となっている。

常用新規求職者(パートタイムを含む実数)の希望職種別構成は、専門的・技術的職業9.8%(前年同月9.3%)、事務的職業22.4%(同22.1%)、販売の職業10.4%(同11.2%)、サービスの職業15.7%(同15.1%)、生産工程の職業10.8%(同10.1%)、運搬・清掃・包装の職業19.8%(同20.4%)などとなっている。

○ 就職の動向

就職全数(学卒を除きパートタイムを含む実数)は、前年同月比3.4%(98件)増加の2,983件、全数のうち常用(パートタイムを除く実数)は同2.6%(40件)増加の1,598件、臨時・季節(同)は前年同月比42.4%(70件)増加の235件、パートタイムは同1.0%(12件)減少の1,150件となった。

また、雇用保険基本手当受給者(パートタイムを除く実数)の就職件数は同18.5%(83件)増加の532件となった。

基本手当受給資格決定件数(高年齢を含む)に対する就職率は22.3%(前年同月19.5%)となった。

パートを含む常用の新規求職者に対する就職率をみると、全数で40.8%(同38.5%)となっている。また、常用就職者全数に対する職種別構成は専門的・技術的職業11.0%、事務的職業14.2%、販売の職業10.2%、サービスの職業22.5%、生産工程の職業12.7%、運搬・清掃・包装等の職業15.9%などとなっている。

○ 充足の動向

充足全数(学卒を除きパートタイムを含む実数)は、前年同月比2.8%(78件)増加の2,841件となった。

また、産業別でみると、充足全数のうち前年同月比、農・林・漁業8.2%(8件)、鉱業—%(3件)、情報通信業16.7%(3件)、運輸業、郵便業6.6%(8

件)、卸売・小売業10.8%(52件)、金融業・保険業91.7%(11件)、学術研究、専門・技術サービス業52.0%(26件)、生活関連サービス業、娯楽業23.2%(22件)、教育、学習支援業51.4%(18件)、医療、福祉2.9%(18件)、公務、その他11.5%(12件)等で増加したが、建設業19.6%(40件)、製造業3.7%(14件)、電気・ガス・熱供給、水道業27.3%(3件)、不動産業、物品賃貸業20.0%(9件)、宿泊業、飲食サービス業7.6%(13件)、複合サービス事業13.3%(4件)、サービス業6.8%(20件)等で減少した。

製造業の内訳をみると、繊維工業8.2%(4件)、木材・木製品、(家具・装備品)製造業100.0%(4件)、パルプ・紙・紙加工品製造業200.0%(4件)、印刷・同関連業133.3%(8件)、窯業・土石製品製造業125.0%(5件)、鉄鋼業・非鉄金属製造業100.0%(3件)、金属製品製造業25.0%(5件)等で増加したが、食料品、飲料・たばこ・飼料製造業0.6%(1件)、はん用・生産用・業務用機器製造業75.0%(9件)、業務用機械器具製造業50.0%(7件)、電子部品・デバイス・電子回路製造業24.4%(10件)、電気機械器具製造業50.0%(5件)、情報通信機械器具製造業20.0%(1件)、輸送用機械器具製造業54.2%(13件)、その他の製造業25.0%(1件)等で減少した。

なお、化学、石油・石炭製品、プラスチック、ゴム製品関係では増減なし。

○ 地域雇用開発助成金に係る事業所設置及び雇入れ計画書受理状況

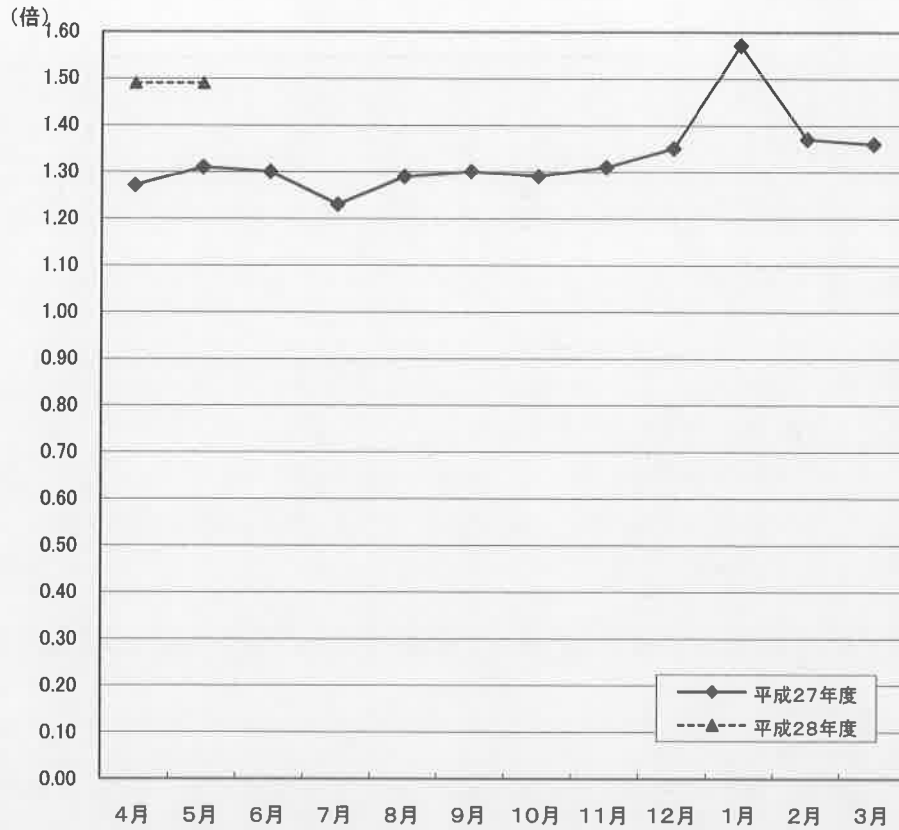
・ 計画書受理件数	3件	[前年同月	4件]
・ 雇入れ予定人数	28人	[前年同月	42人]

○ 雇用調整助成金等の支給状況

・ 休業実施計画届受理件数	6件	[前年同月	5件]	
・ 支給件数、金額	1件		270千円	
		[前年同月	4件	1,012千円]

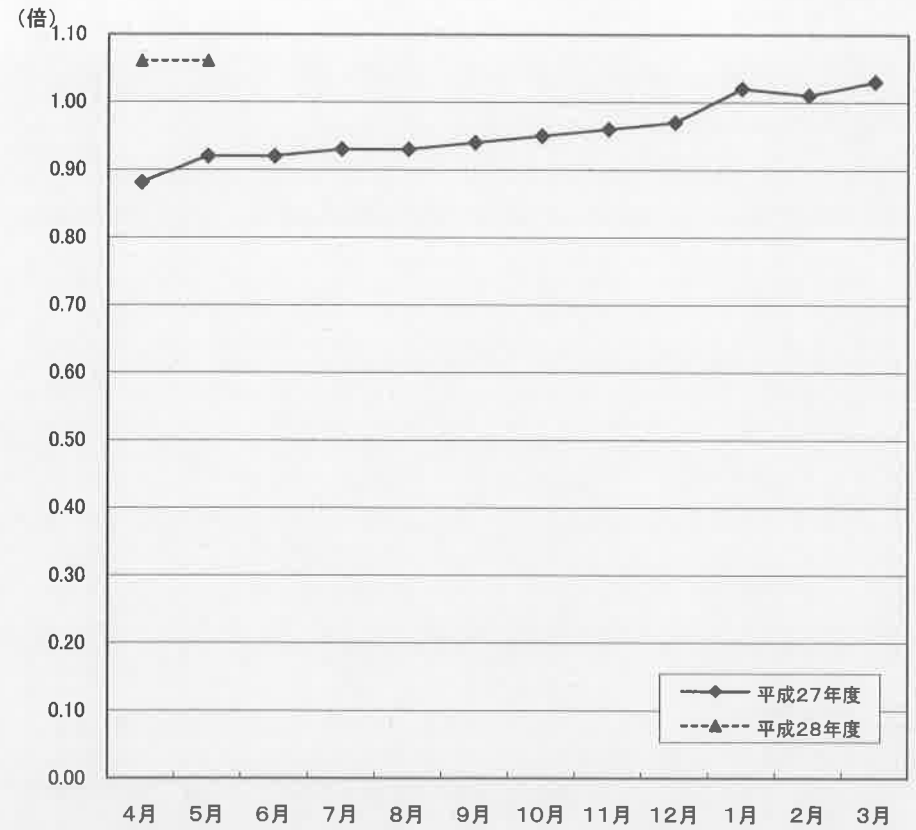
新規求人倍率の動き(全数)

(季節調整値)



有効求人倍率の動き(全数)

(季節調整値)



	4月	5月	6月	7月	8月	9月	10月	11月	12月	1月	2月	3月
平成27年度	1.27	1.31	1.30	1.23	1.29	1.30	1.29	1.31	1.35	1.57	1.37	1.36
平成28年度	1.49	1.49										

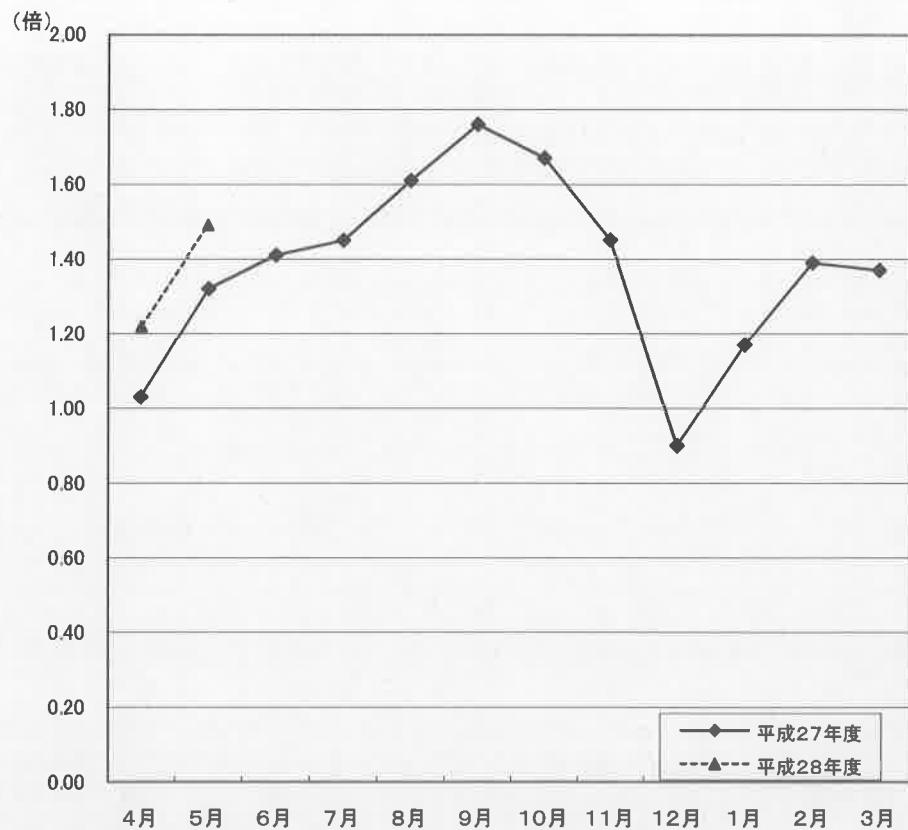
※ 季節調整法は、センサス局法Ⅱ(X-12ARIMA)による。なお、平成27年12月以前の数値は新季節指数により改訂されている。

	4月	5月	6月	7月	8月	9月	10月	11月	12月	1月	2月	3月
平成27年度	0.88	0.92	0.92	0.93	0.93	0.94	0.95	0.96	0.97	1.02	1.01	1.03
平成28年度	1.06	1.06										

※ 季節調整法は、センサス局法Ⅱ(X-12ARIMA)による。なお、平成27年12月以前の数値は新季節指数により改訂されている。

新規求人倍率の動き(全数)

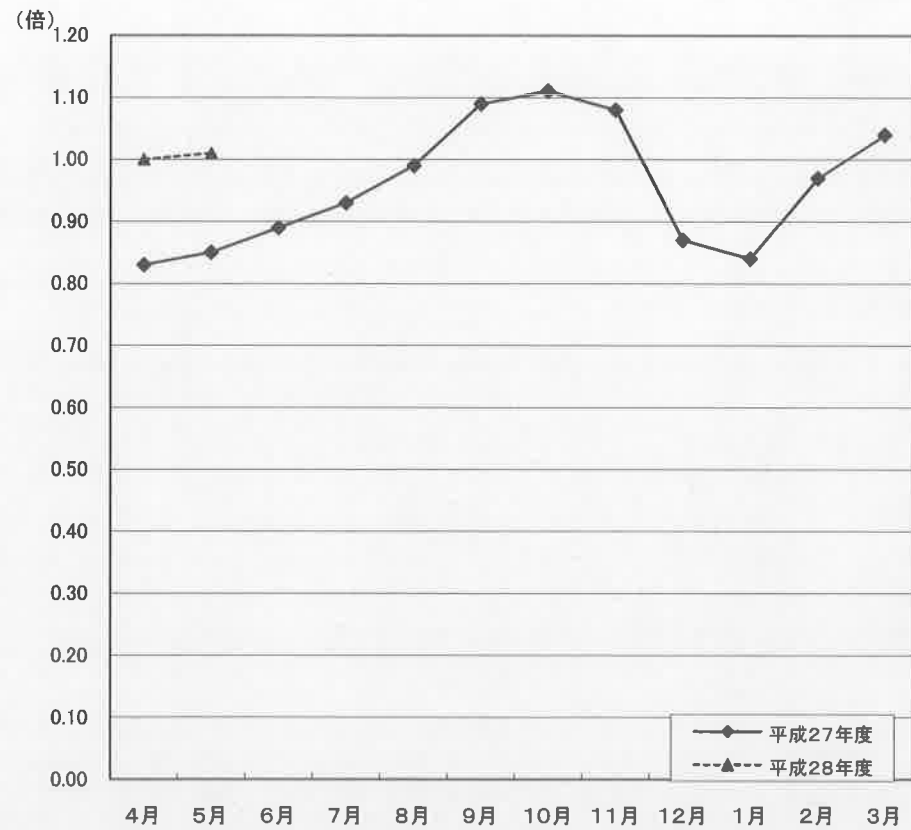
(原数値)



	4月	5月	6月	7月	8月	9月	10月	11月	12月	1月	2月	3月
平成27年度	1.03	1.32	1.41	1.45	1.61	1.76	1.67	1.45	0.90	1.17	1.39	1.37
平成28年度	1.22	1.49										

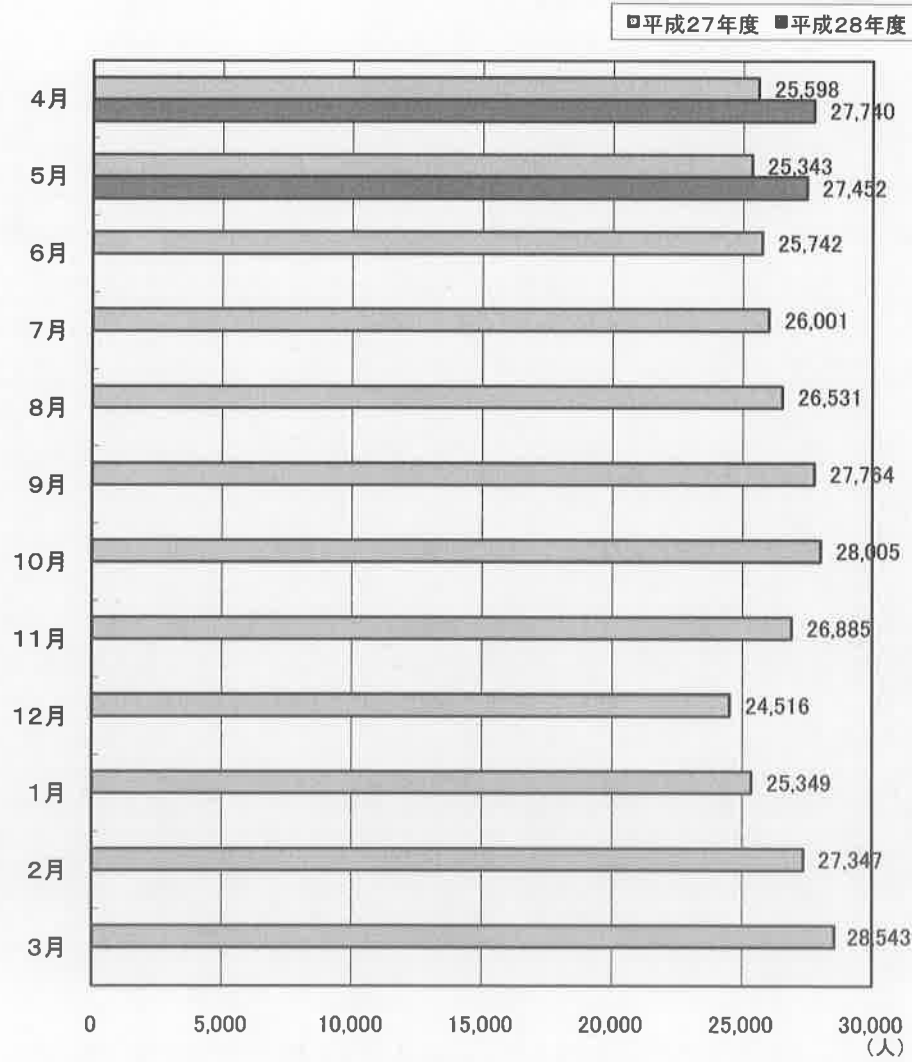
有効求人倍率の動き(全数)

(原数値)

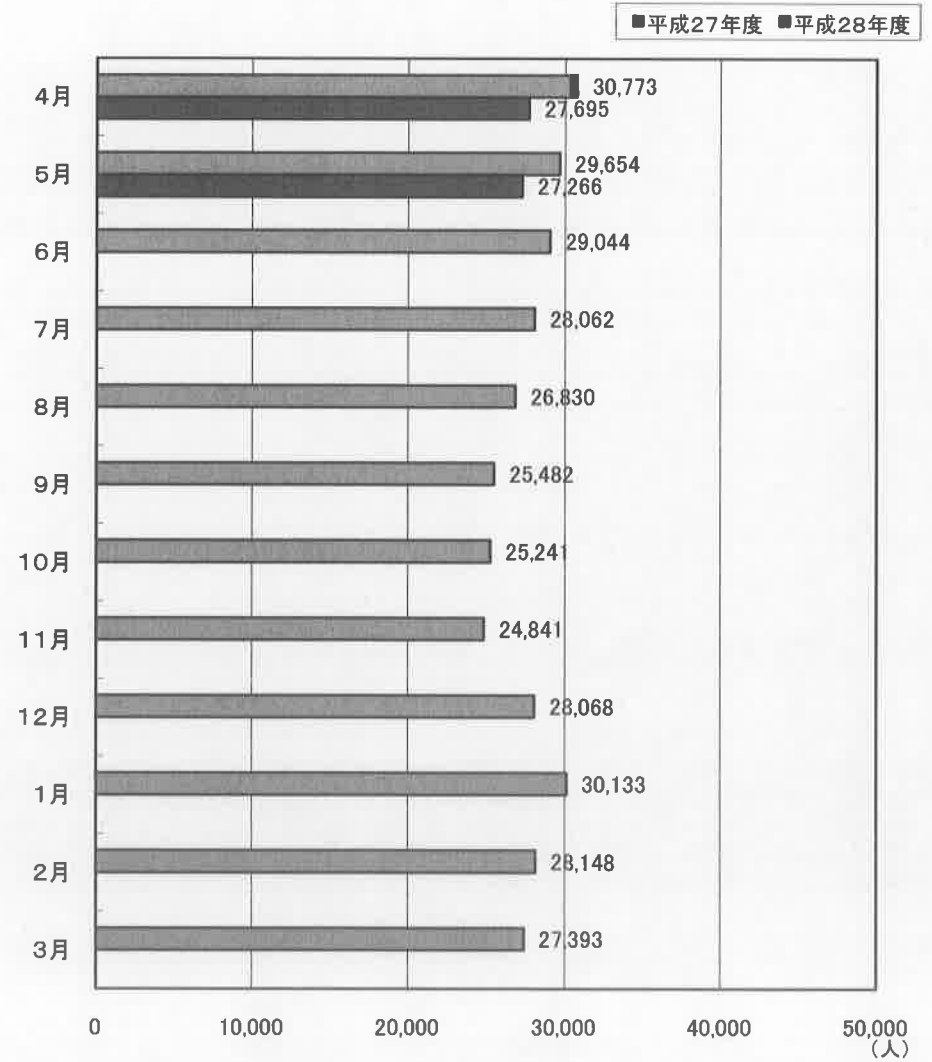


	4月	5月	6月	7月	8月	9月	10月	11月	12月	1月	2月	3月
平成27年度	0.83	0.85	0.89	0.93	0.99	1.09	1.11	1.08	0.87	0.84	0.97	1.04
平成28年度	1.00	1.01										

有効求人の動き(全数)



有効求職の動き(全数)



職業紹介・雇用保険主要指標

(単位:人、倍、%)

区 分				当 月	前 年 同 月	対前年同月比	区 分				当 月	前 年 同 月	対前年同月比
1	新規求職者数(2+3+4)	6,991	7,430	▲ 5.9	36	34のうち臨時・季節	24	21	14.3				
2	1のうち常用	4,444	4,638	▲ 4.2	37	充足数(38+39+40)	2,841	2,763	2.8				
3	1のうち臨時・季節	625	780	▲ 19.9	38	37のうち常用	1,525	1,497	1.9				
4	1のうちパートタイム	1,922	2,012	▲ 4.5	39	37のうち臨時・季節	211	148	42.6				
5	4のうち臨時・季節	6	14	▲ 57.1	40	37のうちパートタイム	1,105	1,118	▲ 1.2				
6	1のうち中高年者(パートタイムを除く)	2,087	2,244	▲ 7.0	41	40のうち臨時・季節	147	158	▲ 7.0				
7	6のうち常用	1,549	1,601	▲ 3.2	42	新規求人倍率(季節調整値・全数)	1.49	1.31	0.18				
8	月間有効求職者数(9+10+11)	27,266	29,654	▲ 8.1	43	新規求人倍率(原数値・全数)	1.49	1.32	0.17				
9	8のうち常用	18,054	19,660	▲ 8.2	44	新規求人倍率(原数値・常用)	1.37	1.27	0.10				
10	8のうち臨時・季節	1,243	1,581	▲ 21.4	45	新規求人倍率(原数値・臨時)	2.70	1.79	0.91				
11	8のうちパートタイム	7,969	8,413	▲ 5.3	46	有効求人倍率(季節調整値・全数)	1.06	0.92	0.14				
12	11のうち臨時・季節	30	43	▲ 30.2	47	有効求人倍率(原数値・全数)	1.01	0.85	0.16				
13	8のうち中高年者(パートタイムを除く)	8,260	8,832	▲ 6.5	48	有効求人倍率(原数値・常用)	0.90	0.80	0.10				
14	13のうち常用	7,243	7,581	▲ 4.5	49	有効求人倍率(原数値・臨時)	3.17	1.81	1.36				
15	新規求人数(16+17+18)	10,390	9,822	5.8	50	就職率(26÷1×100)	42.7	38.8	3.9				
16	15のうち常用	5,500	5,121	7.4	51	常用就職率(パートタイムを含む)	40.8	38.5	2.3				
17	15のうち臨時・季節	962	830	15.9	52	中高年就職率(31÷6×100)	27.9	21.7	6.2				
18	15のうちパートタイム	3,928	3,871	1.5	53	同上常用就職率(32÷7×100)	31.9	27.0	4.9				
19	18のうち臨時・季節	739	588	25.7	54	充足率(37÷15×100)	27.3	28.1	▲ 0.8				
20	月間有効求人数(21+22+23)	27,452	25,343	8.3	55	同上常用充足率(38÷16×100)	27.7	29.2	▲ 1.5				
21	20のうち常用	14,325	13,270	8.0	56	離職票交付枚数(基本手当・高年齢・短時間)	3,418	3,532	▲ 3.2				
22	20のうち臨時・季節	2,211	1,621	36.4	57	離職票交付枚数(短期特例)	417	718	▲ 41.9				
23	20のうちパートタイム	10,916	10,452	4.4	58	受給資格決定件数(59+60+61)	3,062	3,091	▲ 0.9				
24	23のうち臨時・季節	1,827	1,324	38.0	59	58のうち基本手当	2,050	2,039	0.5				
25	紹介件数	9,159	10,130	▲ 9.6	60	58のうち高年齢	338	268	26.1				
26	就職件数(27+28+29)	2,983	2,885	3.4	61	58のうち短期特例	674	784	▲ 14.0				
27	26のうち常用	1,598	1,558	2.6	62	初回受給者数(基本手当)	2,172	2,241	▲ 3.1				
28	26のうち臨時・季節	235	165	42.4	63	受給者実人員(64+65+66)	7,048	7,384	▲ 4.6				
29	26のうちパートタイム	1,150	1,162	▲ 1.0	64	63のうち基本手当	5,878	6,298	▲ 6.7				
30	29のうち臨時・季節	150	164	▲ 8.5	65	63のうち高年齢	401	299	34.1				
31	26のうち中高年者(パートタイムを除く)	582	487	19.5	66	63のうち短期特例	769	787	▲ 2.3				
32	31のうち常用	494	432	14.4	67	雇用保険支給金額(68+69+70)(千円)	829,781	862,061	▲ 3.7				
33	26のうち基本手当受給者(パートタイムを除く)	532	449	18.5	68	67のうち基本手当	593,294	640,206	▲ 7.3				
34	26のうち他県への就職	153	146	4.8	69	67のうち高年齢	82,797	62,054	33.4				
35	34のうち常用	129	125	3.2	70	67のうち短期特例	153,690	159,801	▲ 3.8				

(資料) 青森労働局職業安定部職業安定課「職業安定業務統計」「雇用保険事業統計」。

(注1) 「求人倍率」は新規学卒を除きパートタイムを含む。

(注2) 「うち常用」、「うち臨時・季節」はパートタイムを除く。

(注3) パートタイムを除く求人倍率(原数値)は次の通りである。()内は前年同月。

新規求人倍率 全数 1.27 (1.10) 常用 1.24 (1.10) 臨時・季節 1.54 (1.06)

有効求人倍率 全数 0.86 (0.70) 常用 0.79 (0.67) 臨時・季節 1.78 (1.03)

職業紹介状況（1～求職）

（単位：人、％）

区分	新規求職者数							月間有効求職者数						
	全数計	対前年同期比	うち常用	うち臨時季節	うちパートタイム	うち常用	うち中高年	全数計	対前年同期比	うち常用	うち臨時季節	うちパートタイム	うち常用	うち中高年
18年度	149,881	▲ 4.5	84,979	35,054	29,848	29,629	46,851	506,544	▲ 5.2	341,738	61,080	103,726	103,117	156,314
19年度	136,836	▲ 8.7	77,016	32,004	27,816	27,631	42,975	463,895	▲ 8.4	308,649	58,480	96,766	96,268	143,707
20年度	138,382	1.1	82,327	27,989	28,066	27,900	42,817	464,789	0.2	315,815	50,652	98,322	97,841	142,374
21年度	132,886	▲ 4.0	80,176	24,902	27,808	27,593	41,018	499,468	7.5	349,743	45,754	103,971	103,361	153,502
22年度	127,002	▲ 4.4	76,178	22,920	27,904	27,645	39,511	454,240	▲ 9.1	309,048	42,080	103,112	102,419	140,854
23年度	121,269	▲ 4.5	73,985	20,219	27,065	26,794	36,914	438,552	▲ 3.5	297,190	37,685	103,677	102,889	134,210
24年度	113,426	▲ 6.5	69,217	19,052	25,157	24,952	34,281	406,861	▲ 7.2	273,737	36,076	97,048	96,463	120,790
25年度	108,037	▲ 4.8	65,547	17,674	24,816	24,630	32,618	388,917	▲ 4.4	258,186	34,008	96,723	96,211	115,240
26年度	100,673	▲ 6.8	60,925	16,214	23,534	23,317	31,300	360,587	▲ 7.3	236,174	31,399	93,014	92,419	108,692
27年度合計	92,698	▲ 7.9	56,005	14,449	22,244	22,050	29,455	333,669	▲ 7.5	215,803	28,148	89,718	89,166	101,862
27年度月平均	7,725	▲ 7.9	4,667	1,204	1,854	1,838	2,455	27,806	▲ 7.5	17,984	2,346	7,477	7,431	8,489
27年 4月	10,135	▲ 11.5	6,267	1,011	2,857	2,845	3,170	30,773	▲ 7.3	20,601	1,628	8,544	8,493	9,122
5月	7,430	▲ 12.1	4,638	780	2,012	1,998	2,244	29,654	▲ 9.8	19,660	1,581	8,413	8,370	8,832
6月	7,449	▲ 4.3	4,794	764	1,891	1,881	2,190	29,044	▲ 7.8	19,280	1,528	8,236	8,201	8,663
7月	7,314	▲ 1.6	4,668	925	1,721	1,708	2,241	28,062	▲ 7.1	18,750	1,538	7,774	7,735	8,299
8月	6,350	▲ 4.5	4,217	463	1,670	1,657	1,703	26,830	▲ 5.0	18,084	1,223	7,523	7,486	7,748
9月	6,169	▲ 14.9	4,315	129	1,725	1,709	1,472	25,482	▲ 8.5	17,589	522	7,371	7,329	6,982
10月	6,580	▲ 6.1	4,604	182	1,794	1,783	1,666	25,241	▲ 7.2	17,566	306	7,369	7,328	6,735
11月	6,474	▲ 0.9	3,966	952	1,556	1,527	2,064	24,841	▲ 6.2	16,739	1,127	6,975	6,920	7,070
12月	9,686	▲ 3.7	3,619	4,700	1,367	1,344	4,542	28,068	▲ 5.2	15,860	5,624	6,584	6,523	9,948
28年 1月	9,165	▲ 17.6	4,612	2,809	1,744	1,725	3,424	30,133	▲ 9.2	16,156	7,330	6,647	6,596	11,112
2月	7,918	▲ 2.1	4,994	1,105	1,819	1,801	2,387	28,148	▲ 7.2	17,195	4,031	6,922	6,873	9,202
3月	8,028	▲ 9.3	5,311	629	2,088	2,072	2,352	27,393	▲ 8.5	18,323	1,710	7,360	7,312	8,149
28年 4月	8,878	▲ 12.4	5,636	666	2,576	2,559	2,810	27,695	▲ 10.0	18,653	1,133	7,909	7,858	8,365
5月	6,991	▲ 5.9	4,444	625	1,922	1,916	2,087	27,266	▲ 8.1	18,054	1,243	7,969	7,939	8,260
6月														
7月														
8月														
9月														
10月														
11月														
12月														
28年 1月														
2月														
3月														
28年度合計	15,869	▲ 9.7	10,080	1,291	4,498	4,475	4,897	54,961	▲ 9.0	36,707	2,376	15,878	15,797	16,625

（資料）青森労働局職業安定部職業安定課「職業安定業務統計」。

（注）新規学卒を除く。「うち常用」、「うち臨時季節」、「うち中高年」はパートタイムを除く。

職業紹介状況（2～求人）

（単位：人、%、倍）

区分	新規求人数						月間有効求人数					求人倍率		
	全数計	対前年同期比	うち常用	うち臨時季節	うちパートタイム	うち常用	全数計	対前年同期比	うち常用	うち臨時季節	うちパートタイム	うち常用	原数値（全数）	
													新規	有効
18年度	96,947	▲ 3.5	52,517	9,071	35,359	30,823	220,714	▲ 2.0	124,632	18,604	77,478	68,854	0.71	0.48
19年度	95,978	▲ 1.0	51,101	7,758	37,119	31,804	220,548	▲ 0.1	121,927	15,572	83,049	72,905	0.69	0.47
20年度	78,211	▲ 18.5	40,268	6,278	31,665	26,955	175,719	▲ 20.3	94,097	12,137	69,485	61,261	0.59	0.35
21年度	70,531	▲ 9.8	33,163	7,293	30,075	24,119	144,270	▲ 17.9	72,014	12,054	60,202	50,311	0.56	0.32
22年度	81,517	15.6	39,063	8,602	33,852	26,990	175,885	21.8	87,064	16,189	72,432	60,098	0.67	0.40
23年度	91,255	11.9	44,865	10,396	35,994	29,019	201,475	14.7	101,956	20,817	78,702	64,937	0.80	0.50
24年度	103,937	13.9	51,688	11,842	40,407	32,984	248,510	23.3	125,821	25,977	96,712	80,270	0.96	0.64
25年度	114,605	10.3	57,548	12,016	45,041	37,162	281,820	13.4	143,151	27,132	111,537	92,975	1.14	0.78
26年度	116,464	1.6	59,973	10,175	46,316	38,168	292,936	3.9	153,613	22,918	116,405	97,482	1.16	0.81
27年度合計	124,280	6.7	63,421	10,445	50,414	41,361	317,624	8.4	164,745	23,333	129,546	108,393	1.34	0.95
27年度月平均	10,357	6.7	5,285	870	4,201	3,447	26,469	8.4	13,729	1,944	10,796	9,033	1.34	0.95
27年 4月	10,416	▲ 1.1	5,299	692	4,425	3,886	25,598	1.3	13,304	1,475	10,819	9,348	1.03	0.83
5月	9,822	2.7	5,121	830	3,871	3,283	25,343	3.9	13,270	1,621	10,452	9,128	1.32	0.85
6月	10,485	11.3	5,364	931	4,190	3,478	25,742	7.7	13,495	1,762	10,485	9,018	1.41	0.89
7月	10,602	7.3	5,568	825	4,209	3,461	28,001	9.8	13,708	1,892	10,401	8,816	1.45	0.93
8月	10,211	11.7	5,460	1,102	3,649	3,047	26,531	11.3	14,116	2,166	10,249	8,695	1.61	0.99
9月	10,883	5.3	5,223	1,341	4,319	3,561	27,764	8.6	14,397	2,674	10,693	8,978	1.76	1.09
10月	11,007	6.8	5,504	826	4,677	3,804	28,005	10.7	14,180	2,569	11,256	9,347	1.67	1.11
11月	9,390	11.4	4,891	709	3,790	3,051	26,885	12.4	13,715	2,081	11,089	9,173	1.45	1.08
12月	8,692	7.0	4,347	690	3,655	2,842	24,516	8.4	12,712	1,524	10,280	8,488	0.90	0.87
27年 1月	10,750	6.4	5,310	795	4,645	3,652	25,349	8.9	13,069	1,640	10,640	8,629	1.17	0.84
2月	11,022	12.0	5,786	900	4,336	3,528	27,347	10.5	14,120	1,917	11,310	9,136	1.39	0.97
3月	11,000	2.0	5,548	804	4,648	3,768	28,543	7.9	14,659	2,012	11,872	9,637	1.37	1.04
28年 4月	10,872	4.4	5,633	853	4,386	3,762	27,740	8.4	14,462	1,942	11,336	9,440	1.22	1.00
5月	10,390	5.8	5,500	962	3,928	3,189	27,452	8.3	14,325	2,211	10,916	9,089	1.49	1.01
6月														
7月														
8月														
9月														
10月														
11月														
12月														
28年 1月														
2月														
3月														
28年度合計	21,262	5.1	11,133	1,815	8,314	6,951	55,192	8.3	28,787	4,153	22,252	18,529	1.34	1.00

（資料）青森労働局職業安定部職業安定課「職業安定業務統計」。

（注）新規学卒を除く。「うち常用」、「うち臨時季節」はパートタイムを除く。

職業紹介状況（3～充足・就職）

（単位：人、％）

区分	充足数									就職件数								
	全数計	対前年同期比	うち常用	うち臨時季節	うち			充足率		全数計	対前年同期比	うち常用	うち臨時季節	うち			就職率	
					パートタイム	うち常用	対新規	対有効	パートタイム					うち常用	うち受給者	対新規	対有効	
18年度	37,823	▲ 1.3	20,551	2,771	14,501	12,392	39.4	17.1	42,123	▲ 0.6	22,964	4,134	15,025	12,857	6,633	30.8	9.1	
19年度	36,605	▲ 3.2	19,660	2,640	14,305	11,892	46.8	20.8	40,253	▲ 4.4	21,724	3,702	14,827	12,269	6,280	29.1	8.7	
20年度	33,983	▲ 7.2	17,419	2,602	13,942	11,422	48.2	23.5	36,694	▲ 8.8	18,874	3,371	14,449	11,739	5,507	27.6	7.3	
21年度	35,418	4.3	16,231	4,092	15,095	11,564	43.4	20.2	38,024	3.6	17,393	4,907	15,724	11,958	6,010	29.9	8.4	
22年度	37,375	5.5	17,988	4,307	15,080	11,444	41.0	18.6	39,687	4.4	19,048	5,063	15,576	11,844	5,415	32.7	9.0	
23年度	38,586	3.2	19,132	4,393	15,061	11,750	42.3	19.2	41,151	3.7	20,438	4,951	15,762	12,300	5,690	36.3	10.1	
24年度	38,137	▲ 1.2	19,831	4,016	14,290	11,437	36.7	15.3	40,345	▲ 2.0	21,012	4,356	14,977	11,970	5,961	37.3	10.4	
25年度	37,464	▲ 1.8	19,964	3,273	14,227	11,602	32.7	13.3	39,821	▲ 1.3	21,141	3,694	14,986	12,138	6,232	39.6	11.0	
26年度	35,709	▲ 4.7	19,616	2,702	13,391	10,844	30.7	12.2	38,107	▲ 4.3	20,887	3,115	14,105	11,335	5,855	37.9	10.6	
27年度	33,892	▲ 5.6	18,581	2,258	12,853	10,395	27.1	10.6	35,563	▲ 6.7	19,559	2,577	13,427	10,830	5,534	38.4	10.7	
27年度月平均	2,808	▲ 5.6	1,548	188	1,071	866	27.1	10.6	2,964	▲ 6.7	1,630	215	1,119	903	461	38.4	10.7	
27年 4月	3,446	▲ 5.4	1,910	155	1,381	1,195	33.1	13.5	3,590	▲ 7.0	1,972	181	1,437	1,240	446	35.4	11.7	
5月	2,763	▲ 17.6	1,497	148	1,118	960	28.1	10.9	2,885	▲ 19.5	1,558	165	1,162	998	449	38.8	9.7	
6月	3,142	▲ 4.1	1,774	176	1,192	989	30.0	12.2	3,323	▲ 5.2	1,890	199	1,234	1,031	552	44.6	11.4	
7月	2,766	▲ 9.5	1,552	181	1,033	820	26.1	10.6	2,994	▲ 9.8	1,689	209	1,096	857	484	40.9	10.7	
8月	2,417	1.6	1,392	191	834	694	23.7	9.1	2,586	3.4	1,487	214	885	734	457	40.7	9.6	
9月	2,732	▲ 12.7	1,539	219	974	811	25.1	9.8	2,900	▲ 13.4	1,627	241	1,032	856	468	47.0	11.4	
10月	2,877	▲ 8.9	1,547	226	1,104	886	26.1	10.3	3,061	▲ 9.9	1,638	260	1,163	935	464	46.5	12.1	
11月	2,627	2.1	1,394	215	1,018	816	28.0	9.8	2,802	0.4	1,498	256	1,048	839	471	43.3	11.3	
12月	2,270	2.6	1,226	196	848	627	26.1	9.3	2,409	0.9	1,287	236	886	654	415	24.9	8.6	
28年 1月	2,098	▲ 8.5	1,144	154	800	530	19.5	8.3	2,228	▲ 8.9	1,218	171	839	553	367	24.3	7.4	
2月	2,805	3.3	1,500	185	1,120	866	25.4	10.3	2,890	1.2	1,509	203	1,178	915	422	36.5	10.3	
3月	3,749	▲ 4.3	2,106	212	1,431	1,201	34.1	13.1	3,895	▲ 5.3	2,186	242	1,467	1,218	539	48.5	14.2	
28年 4月	2,970	▲ 13.8	1,637	172	1,161	982	27.3	10.7	3,131	▲ 12.8	1,723	196	1,212	1,011	452	35.3	11.3	
5月	2,841	2.8	1,525	211	1,105	958	27.3	10.3	2,983	3.4	1,598	235	1,150	1,000	532	42.7	10.9	
6月																		
7月																		
8月																		
9月																		
10月																		
11月																		
12月																		
28年 1月																		
2月																		
3月																		
28年度合計	5,811	▲ 6.4	3,162	383	2,266	1,940	27.3	10.5	6,114	▲ 5.6	3,321	431	2,362	2,011	984	38.5	11.1	

（資料）青森労働局職業安定部職業安定課「職業安定業務統計」。

（注 1）新規学卒を除く。「うち常用」、「うち臨時季節」はパートタイムを除く。

（注 2）就職件数の「うち受給者」は基本手当受給者でパートタイムを除く。

産業別新規求人・充足状況（新規学卒を除く）

(単位:人、%)

区 分	①新規求人数			②常用				③パートタイム				④充足数			⑤常用		⑥パートタイム		充足率 ④/①
	当月	前年同月	増減率	当月	前年同月	当月	前年同月	当月	前年同月	増減率	当月	前年同月	当月	前年同月	当月	前年同月			
農、林、漁業	315	248	27.0	129	103	87	65	105	97	8.2	48	48	27	25	33.3				
鉱業	5	2	150.0	5	2	0	0	3	0	-	3	0	0	0	60.0				
建設業	1,164	1,045	11.4	1,036	924	35	37	164	204	▲19.6	142	173	7	15	14.1				
製造業	979	900	8.8	610	500	246	279	360	374	▲3.7	226	220	100	124	36.8				
食料品製造業、飲料・たばこ・飼料製造業	488	439	11.2	246	197	162	199	170	171	▲0.6	102	92	50	63	34.8				
繊維工業	61	67	▲9.0	31	38	27	27	53	49	8.2	30	22	22	25	86.9				
木材・木製品製造業(家具を除く)家具・装	21	14	50.0	17	13	2	0	8	4	100.0	6	3	1	0	38.1				
パルプ・紙・紙加工品製造業	35	5	600.0	32	5	0	0	6	2	200.0	6	2	0	0	17.1				
印刷・同関連業	32	22	45.5	14	19	18	3	14	6	133.3	9	6	5	0	43.8				
化学工業、石油製品・石炭製品製造業関係、プラスチ	9	9	-	9	5	0	2	5	5	-	5	3	0	2	55.6				
窯業・土石製品製造業	22	20	10.0	15	15	0	4	9	4	125.0	6	3	0	0	40.9				
鉄鋼業、非鉄金属製造業	28	18	55.6	27	18	1	0	6	3	100.0	5	2	1	1	21.4				
金属製造業	77	49	57.1	69	46	7	2	25	20	25.0	20	17	4	0	32.5				
はん用・生産用機械器具製造業	17	18	▲5.6	16	7	1	4	3	12	▲75.0	3	9	0	2	17.6				
業務用機械器具製造業	19	15	26.7	16	9	3	4	7	14	▲50.0	4	10	3	2	36.8				
電子部品・デバイス・電子回路製造業	113	131	▲13.7	78	85	12	11	31	41	▲24.4	15	31	7	6	27.4				
電気機械器具製造業	10	19	▲47.4	9	8	1	7	5	10	▲50.0	2	1	2	9	50.0				
情報通信機械器具製造業	15	31	▲51.6	7	3	4	5	4	5	▲20.0	1	0	3	5	26.7				
輸送用機械器具製造業	25	36	▲30.6	18	29	7	7	11	24	▲54.2	10	15	1	9	44.0				
その他の製造業	7	7	-	6	3	1	4	3	4	▲25.0	2	4	1	0	42.9				
電気・ガス・熱供給・水道業	6	14	▲57.1	0	0	6	12	8	11	▲27.3	0	0	5	9	133.3				
情報通信業	172	77	123.4	125	55	39	13	21	18	16.7	9	13	9	4	12.2				
運輸業、郵便業	462	410	12.7	356	289	86	105	129	121	6.6	96	80	28	33	27.9				
卸売・小売業	1,902	1,813	4.9	728	672	1,076	1,094	534	482	10.8	214	207	286	261	28.1				
卸売業	488	320	52.5	278	181	145	124	163	133	22.6	81	69	57	56	33.4				
小売業	1,414	1,493	▲5.3	450	491	931	970	371	349	6.3	133	138	229	205	26.2				
金融・保険業	91	93	▲2.2	60	67	30	21	23	12	91.7	15	9	5	3	25.3				
不動産業、物品賃貸業	194	92	110.9	75	36	115	56	36	45	▲20.0	17	19	17	26	18.6				
学術研究・専門・技術サービス業	226	251	▲10.0	69	145	60	61	76	50	52.0	19	34	50	13	33.6				
宿泊業、飲食サービス業	825	841	▲1.9	296	249	516	569	157	170	▲7.6	58	62	94	106	19.0				
宿泊業	260	260	-	96	110	152	139	52	53	▲1.9	25	29	26	24	20.0				
飲食サービス業	565	581	▲2.8	200	139	364	430	105	117	▲10.3	33	33	68	82	18.6				
生活関連サービス業、娯楽業	421	396	6.3	150	132	254	246	117	95	23.2	50	43	66	50	27.8				
教育、学習支援業	139	83	67.5	56	46	76	37	53	35	51.4	24	13	26	22	38.1				
医療、福祉	1,959	2,040	▲4.0	1,219	1,223	711	782	640	622	2.9	427	387	198	231	32.7				
医療業	590	600	▲1.7	407	397	170	179	198	175	13.1	138	122	51	50	33.6				
社会保険・社会福祉・介護事業	1,363	1,438	▲5.2	807	824	540	603	440	446	▲1.3	287	264	147	181	32.3				
複合サービス事業	111	99	12.1	25	63	59	27	26	30	▲13.3	11	9	10	15	23.4				
サービス業	1,197	1,196	0.1	487	455	415	423	273	293	▲6.8	121	132	127	139	22.8				
公務、その他	222	222	-	74	160	117	44	116	104	11.5	45	48	50	42	52.3				
合 計	10,390	9,822	5.8	5,500	5,121	3,928	3,871	2,841	2,763	2.8	1,525	1,497	1,105	1,118	27.3				

(資料) 青森労働局職業安定部職業安定課「職業安定業務統計」。

(注) ①新規求人数(②+③+臨時・季節)、④充足数(⑤+⑥+臨時・季節)。

職業別常用新規求職・求人・就職状況（新規学卒を除く）

（単位：人、％）

区 分	①新規求職者数					②新規求人数					③ 求人倍率 ②/①	④就職件数					⑤就職率 ④/①
				パートタイム					パートタイム						パートタイム		
	当 月	前年同月	増減率	当 月	前年同月	当 月	前年同月	増減率	当 月	前年同月	当 月	前年同月	増減率	当 月	前年同月	増減率	当 月
管 理 的 職 業	7	4	75.0	0	1	41	37	10.8	0	1	5.86	4	2	100.0	0	0	57.1
専 門 的 ・ 技 術 的 職 業	623	614	1.5	158	153	1,330	1,257	5.8	346	282	2.13	286	264	8.3	72	74	45.9
建築・土木・測量技術者	36	40	▲ 10.0	0	3	169	190	▲ 11.1	0	0	4.69	14	12	16.7	2	0	38.9
情報処理・通信技術者	31	39	▲ 20.5	1	2	41	33	24.2	2	0	1.32	8	4	100.0	0	0	25.8
保健師、助産師、看護師	152	153	▲ 0.7	38	55	414	407	1.7	142	127	2.72	89	73	21.9	21	14	58.6
社会福祉の専門的職業	167	151	10.6	70	48	330	306	7.8	99	87	1.98	113	114	▲ 0.9	36	40	67.7
事 務 的 職 業	1,424	1,464	▲ 2.7	391	448	694	661	5.0	208	285	0.49	369	381	▲ 3.1	130	143	25.9
一般事務の職業	1,288	1,319	▲ 2.4	369	416	450	402	11.9	138	165	0.35	274	285	▲ 3.9	91	105	21.3
会計事務の職業	39	35	11.4	4	9	90	64	40.6	21	18	2.31	33	34	▲ 2.9	9	9	84.6
販 売 の 職 業	660	741	▲ 10.9	238	245	1,042	1,086	▲ 4.1	558	624	1.58	264	262	0.8	130	129	40.0
サ ー ビ ス の 職 業	996	1,004	▲ 0.8	359	369	2,040	2,050	▲ 0.5	1,066	1,072	2.05	584	552	5.8	244	241	58.6
飲食物調理の職業	291	275	5.8	135	125	429	409	4.9	247	254	1.47	146	144	1.4	79	69	50.2
接客・給仕の職業	229	250	▲ 8.4	86	92	529	514	2.9	331	333	2.31	96	95	1.1	44	51	41.9
保 安 の 職 業	67	76	▲ 11.8	20	10	153	181	▲ 15.5	37	40	2.28	39	36	8.3	10	9	58.2
農 林 漁 業 の 職 業	97	71	36.6	16	18	258	194	33.0	81	64	2.66	95	91	4.4	35	30	97.9
生 産 工 程 の 職 業	684	671	1.9	124	128	1,160	994	16.7	228	276	1.70	331	344	▲ 3.8	99	102	48.4
金属材料製造、金属加工、金属溶接・溶断の職業	54	59	▲ 8.5	4	3	155	108	43.5	4	2	2.87	27	37	▲ 27.0	0	3	50.0
製品製造・加工処理の職業（金属材料製造、金属加工、金属溶接・溶断を除く）	260	254	2.4	69	75	575	564	2.0	187	242	2.21	210	187	12.3	81	78	80.8
機械組立の職業	239	214	11.7	39	34	108	114	▲ 5.3	17	19	0.45	37	56	▲ 33.9	10	15	15.5
輸送・機械運転の職業	256	292	▲ 12.3	29	22	506	497	1.8	86	67	1.98	121	127	▲ 4.7	9	23	47.3
建設・採掘の職業	231	288	▲ 19.8	9	7	574	489	17.4	5	2	2.48	92	107	▲ 14.0	0	0	39.8
建設の職業（建設躯体工事の職業を除く）	38	67	▲ 43.3	2	1	138	108	27.8	2	0	3.63	25	33	▲ 24.2	0	0	65.8
土 木 の 職 業	134	152	▲ 11.8	6	6	279	200	39.5	1	2	2.08	41	39	5.1	0	0	30.6
運搬・清掃・包装等の職業	1,260	1,357	▲ 7.1	552	578	891	958	▲ 7.0	574	570	0.71	413	390	5.9	271	247	32.8
分 類 不 能 の 職 業	55	54	1.9	20	19	0	0	-	0	0	-	0	0	-	0	0	-
合 計	6,360	6,636	▲ 4.2	1,916	1,998	8,689	8,404	3.4	3,189	3,283	1.37	2,598	2,556	1.6	1,000	998	40.8

（資料）青森労働局職業安定部職業安定課「職業安定業務統計」。

（注）③の「求人倍率」は原数値。

雇 用 保 険 業 務 取 扱 状 況

区 分	1. 適用事業所数		2. 被 保 険 者 数		3. 基 本 手 当 (基 本 分)								4. 特 例 一 時 金			
	対前年比	対前年比	対前年比	対前年比	①受給資格決定件数		②受給者実人員		③ 給 付 額		④高齢者給付金		①受給資格決定件数		② 給 付 額	
					対前年比	対前年比	対前年比	対前年比	(千円)	対前年比	(千円)	対前年比	対前年比	(千円)	対前年比	
21年度	24,539	▲ 2.1	334,281	▲ 0.6	29,713	▲ 12.9	11,317	18.4	14,757,652	18.3	267,738	4.8	23,935	▲ 11.1	4,471,408	▲ 14.0
22年度	24,291	▲ 1.0	338,589	1.3	26,232	▲ 11.7	8,294	▲ 26.7	10,553,511	▲ 28.5	270,626	1.1	22,203	▲ 7.2	4,062,009	▲ 9.2
23年度	24,142	▲ 0.6	339,290	0.2	26,830	2.3	8,372	1.0	10,527,243	▲ 0.2	285,502	5.5	19,578	▲ 11.8	3,626,742	▲ 10.7
24年度	24,141	▲ 0.0	341,435	0.6	26,021	▲ 3.0	7,331	▲ 12.4	9,266,826	▲ 12.0	333,861	16.9	18,622	▲ 4.9	3,469,703	▲ 4.3
25年度	24,044	▲ 0.4	343,806	0.7	25,274	▲ 2.9	6,973	▲ 4.9	8,667,461	▲ 6.5	385,564	15.5	17,377	▲ 6.7	3,237,724	▲ 6.7
26年度	24,085	0.2	346,455	0.8	24,037	▲ 4.9	6,361	▲ 8.8	7,986,134	▲ 7.9	458,650	19.0	15,823	▲ 8.9	2,962,767	▲ 8.5
27年度	24,110	0.1	349,007	0.7	23,298	▲ 3.1	5,960	▲ 6.3	7,523,489	▲ 5.8	509,833	11.2	14,168	▲ 10.5	2,620,945	▲ 11.5
27年 4月	24,127	0.3	343,564	0.9	3,877	▲ 8.8	5,632	▲ 6.8	604,823	▲ 5.7	98,962	11.6	938	▲ 16.6	151,685	▲ 24.0
5月	24,157	0.3	349,099	0.9	2,377	▲ 1.6	6,298	▲ 12.4	640,206	▲ 15.0	62,054	32.0	784	▲ 8.0	159,861	▲ 25.7
6月	24,164	0.1	351,782	0.6	1,872	2.5	6,436	▲ 8.0	649,511	▲ 7.9	40,908	15.6	765	▲ 16.5	157,389	26.5
7月	24,186	0.1	352,365	0.5	1,922	5.0	6,685	▲ 9.2	748,679	▲ 10.9	41,374	16.1	916	3.4	97,497	▲ 33.6
8月	24,199	0.2	352,137	0.4	1,648	1.8	6,564	▲ 5.2	648,412	▲ 5.4	35,553	19.1	434	▲ 9.0	123,275	2.3
9月	24,020	0.1	352,898	0.5	1,577	▲ 10.2	6,480	▲ 3.8	726,197	5.1	27,364	▲ 13.5	104	▲ 16.8	60,716	▲ 8.2
10月	24,038	0.0	353,025	0.6	1,925	▲ 0.4	6,041	▲ 6.3	639,335	▲ 13.5	33,738	▲ 4.8	131	▲ 6.4	15,656	▲ 11.3
11月	24,060	0.0	352,471	0.6	1,563	0.1	5,683	▲ 2.6	548,746	▲ 5.9	26,559	6.2	846	12.5	31,677	14.0
12月	24,079	0.0	348,258	0.8	1,342	▲ 2.5	5,511	▲ 2.5	520,467	1.2	25,625	▲ 5.0	4,674	▲ 6.4	170,090	0.1
28年 1月	24,089	0.1	345,136	1.1	1,878	▲ 11.0	5,502	▲ 5.0	654,779	▲ 6.4	43,967	7.2	2,888	▲ 20.6	899,460	▲ 7.9
2月	24,110	0.1	343,947	1.0	1,525	▲ 3.4	5,297	▲ 7.1	514,350	▲ 7.0	40,701	29.1	1,090	▲ 8.6	541,352	▲ 14.4
3月	24,096	▲ 0.1	343,404	1.0	1,792	0.9	5,393	▲ 4.4	627,984	8.2	33,028	8.2	598	▲ 17.7	212,287	▲ 20.2
28年 4月	24,091	▲ 0.1	346,066	0.7	3,522	▲ 9.2	4,972	▲ 11.7	493,976	▲ 18.3	91,483	▲ 7.6	645	▲ 31.2	106,273	▲ 29.9
5月	24,105	▲ 0.2	351,502	0.7	2,388	0.5	5,878	▲ 6.7	593,294	▲ 7.3	82,797	33.4	674	▲ 14.0	153,690	▲ 3.9
6月																
7月																
8月																
9月																
10月																
11月																
12月																
29年 1月																
2月																
3月																

(資料) 青森労働局職業安定部職業安定課「雇用保険事業統計」。(注1) 年度分のうち「1.適用事業所数」、「2.被保険者数」、「3-②.受給者実人員」は月平均の数値

(注2) 各月分のうち「1.適用事業所数」、「2.被保険者数」は月末現在の数値。

(注3) 「3-①.受給資格決定件数」は「高年齢者」を含む。

安定所別職業紹介状況（1～全数）

（単位：人、%、倍）

		県合計	青森	八戸	弘前	むつ	野辺地	五所川原	三沢	黒石	
求職者	新規	当月計	6,991	1,545	1,517	1,376	315	212	795	695	536
		うち常用	6,360	1,496	1,494	1,185	293	202	582	681	427
		うち女	3,956	864	912	770	182	109	397	411	311
		うち中高年	3,037	620	590	629	128	94	461	266	249
		前月計	8,878	1,993	1,870	1,638	470	351	1,134	961	461
		前年同月計	7,430	1,625	1,636	1,416	368	216	870	748	551
	有効	当月計	27,266	6,586	6,145	5,156	1,260	997	2,906	2,677	1,539
		うち常用	25,993	6,491	6,078	4,834	1,197	966	2,415	2,634	1,378
		うち女	14,792	3,628	3,462	2,762	697	473	1,443	1,543	784
		うち中高年	12,515	2,844	2,832	2,337	584	517	1,539	1,173	689
		前月計	27,695	6,759	6,269	5,076	1,338	1,047	2,929	2,787	1,490
		前年同月計	29,654	7,139	6,754	5,467	1,475	920	3,115	3,091	1,693
求人	新規	当月計	10,390	2,994	2,708	1,933	434	373	484	1,099	365
		うち常用	8,689	2,384	2,360	1,589	389	348	391	903	325
		前月計	10,872	3,410	2,650	1,791	596	377	529	1,232	287
	有効	前年同月計	9,822	2,893	2,399	1,849	387	356	452	1,110	376
		当月計	27,452	8,655	8,643	4,636	1,316	991	1,328	2,958	925
		うち常用	23,414	7,035	5,828	3,959	1,229	904	1,107	2,505	847
就職件数	新規	前月計	27,740	8,689	6,665	4,646	1,331	1,068	1,369	3,058	914
		前年同月計	25,343	7,800	6,101	4,507	961	1,015	1,360	2,687	912
		当月計	2,983	656	766	548	160	94	278	315	166
		うち常用	2,598	572	668	461	150	91	232	289	135
		うち女	1,844	419	475	348	109	36	177	193	87
	うち中高年	1,087	250	290	172	49	54	109	102	61	
有効	うち保	710	141	181	144	39	21	70	70	44	
	前月計	3,131	776	731	527	153	93	289	368	194	
就職率	前年同月計	2,885	667	688	562	143	71	232	339	183	
	当月	42.7	42.5	50.5	39.8	50.8	44.3	35.0	45.3	31.0	
	前月	35.3	38.9	39.1	32.2	32.6	26.5	25.5	38.3	42.1	
求人倍率	新規	前年同月	38.8	41.0	42.1	39.7	38.9	32.9	26.7	45.3	33.2
		当月	1.49	1.94	1.79	1.40	1.38	1.76	0.61	1.58	0.68
		前月	1.22	1.71	1.42	1.09	1.27	1.07	0.47	1.28	0.62
	有効	前年同月	1.32	1.78	1.47	1.31	1.05	1.65	0.52	1.48	0.68
		当月	1.01	1.31	1.08	0.90	1.04	0.99	0.46	1.10	0.60
		前月	1.00	1.29	1.06	0.92	0.99	1.02	0.47	1.10	0.61
前年同月	0.85	1.09	0.90	0.82	0.65	1.10	0.44	0.87	0.54		

（資料）青森労働局職業安定部職業安定課「職業安定業務統計」。

（注1）新規学卒関係を除く。

（注2）就職率＝就職件数÷新規求職×100。

（注3）「求人倍率」は原数値。

（注4）「就職件数」の「うち保」は雇用保険受給者。

安定所別職業紹介状況（２～一般）

（単位：人、％、倍）

		県合計	青森	八戸	弘前	むつ	野辺地	五所川原	三沢	黒石	
求職者	新規	当月計	5,069	1,067	1,046	1,056	197	162	636	488	417
		うち常用	4,444	1,021	1,024	867	175	152	423	474	308
		うち女	2,337	466	507	516	77	69	262	234	206
		うち中高年	2,087	370	375	453	76	70	377	177	189
		前月計	6,302	1,348	1,326	1,164	317	257	871	677	342
		前年同月計	5,418	1,111	1,176	1,062	236	154	710	522	447
	有効	当月計	19,297	4,589	4,157	3,771	806	727	2,232	1,849	1,166
		うち常用	18,054	4,502	4,096	3,457	745	697	1,744	1,808	1,005
		うち女	8,463	2,082	1,888	1,699	325	261	872	858	478
		うち中高年	8,260	1,717	1,748	1,597	371	370	1,193	773	491
		前月計	19,786	4,756	4,360	3,687	893	788	2,228	1,941	1,133
		前年同月計	21,241	5,002	4,721	4,026	984	654	2,397	2,142	1,315
求人	新規	当月計	6,462	1,728	1,703	1,213	227	265	311	745	270
		うち常用	5,500	1,382	1,607	960	205	249	252	600	245
		前月計	6,486	1,879	1,616	1,159	264	268	328	772	200
	有効	前年同月計	5,951	1,738	1,459	1,077	182	252	223	774	246
		当月計	16,536	4,859	4,159	2,741	639	735	806	1,955	642
		うち常用	14,325	3,985	3,916	2,269	598	684	657	1,628	588
就職件数	前月計	16,404	4,855	4,140	2,588	622	770	801	1,990	638	
	前年同月計	14,891	4,227	3,802	2,547	522	699	754	1,710	630	
	当月計	1,833	374	479	362	81	42	166	211	118	
就職率	新規	うち常用	1,598	333	423	298	72	41	144	192	95
		うち女	916	186	240	203	44	13	83	100	47
		うち中高年	582	111	168	95	26	13	62	63	44
		うち保	532	111	136	107	25	17	45	54	37
		前月計	1,919	438	478	319	92	52	179	222	139
	前年同月計	1,723	375	437	351	62	43	138	185	132	
求人倍率	当月	36.2	35.1	45.8	34.3	41.1	25.9	26.1	43.2	28.3	
	前月	30.5	32.5	36.0	27.4	29.0	20.2	20.6	32.8	40.6	
	前年同月	31.8	33.8	37.2	33.1	26.3	27.9	19.4	35.4	29.5	
求人倍率	新規	当月	1.27	1.62	1.63	1.15	1.15	1.64	0.49	1.53	0.65
		前月	1.03	1.39	1.22	1.00	0.83	1.04	0.38	1.14	0.58
		前年同月	1.10	1.56	1.24	1.01	0.77	1.64	0.31	1.48	0.55
	有効	当月	0.86	1.06	1.00	0.73	0.79	1.01	0.36	1.06	0.55
		前月	0.83	1.02	0.95	0.70	0.70	0.98	0.36	1.03	0.56
		前年同月	0.70	0.85	0.81	0.63	0.53	1.07	0.31	0.80	0.48

（資料）青森労働局職業安定部職業安定課「職業安定業務統計」。
 （注 1）新規学卒関係、パートタイム関係及び一般日雇関係を除く。
 （注 2）就職率＝就職件数÷新規求職×100。

（注 3）「求人倍率」は原数値。
 （注 4）「就職件数」の「うち保」は雇用保険受給者。

安定所別職業紹介状況（3～パートタイム）

（単位：人、%、倍）

		県合計	青森	八戸	弘前	むつ	野辺地	五所川原	三沢	黒石				
求	新規	当月計	1,922	478	471	320	118	50	159	207	119			
		うち女	1,619	398	405	254	105	40	135	177	105			
		前月計	2,576	645	544	474	153	94	263	284	119			
		前年同月計	2,012	514	460	354	132	62	160	226	104			
職	有効	当月計	7,969	1,997	1,988	1,385	454	270	674	828	373			
		うち女	6,329	1,546	1,574	1,063	372	212	571	685	306			
		前月計	7,909	2,003	1,909	1,389	445	259	701	846	357			
		前年同月計	8,413	2,137	2,033	1,441	491	266	718	949	378			
求	新規	当月計	3,928	1,266	1,005	720	207	108	173	354	95			
		前月計	4,386	1,531	1,034	632	332	109	201	460	87			
		前年同月計	3,871	1,155	940	772	205	104	229	336	130			
	人	有効	当月計	10,916	3,796	2,484	1,895	677	256	522	1,003	283		
前月計			11,336	3,834	2,525	2,058	709	298	568	1,068	276			
前年同月計			10,452	3,573	2,299	1,960	439	316	606	977	282			
就	職	件	数	当月計	1,150	282	287	186	79	52	112	104	48	
				うち女	928	233	235	145	65	23	94	93	40	
				前月計	1,212	338	253	208	61	41	110	146	55	
				前年同月計	1,162	292	251	211	81	28	94	154	51	
就	職	率	当 月	59.8	59.0	60.9	58.1	66.9	104.0	70.4	50.2	40.3		
			前 月	47.0	52.4	46.5	43.9	39.9	43.6	41.8	51.4	46.2		
			前年同月	57.8	56.8	54.6	59.6	61.4	45.2	58.8	68.1	49.0		
求	規	人	倍	率	当 月	2.04	2.65	2.13	2.25	1.75	2.16	1.09	1.71	0.80
					前 月	1.70	2.37	1.90	1.33	2.17	1.16	0.76	1.62	0.73
	前年同月				1.92	2.25	2.04	2.18	1.55	1.68	1.43	1.49	1.25	
	当 月				1.37	1.90	1.25	1.37	1.49	0.95	0.77	1.21	0.76	
効	効	効	効	効	前 月	1.43	1.91	1.32	1.48	1.59	1.15	0.81	1.26	0.77
					前年同月	1.24	1.67	1.13	1.36	0.89	1.19	0.84	1.03	0.75

（資料）青森労働局職業安定部職業安定課「職業安定業務統計」。

（注1）就職率＝就職件数÷新規求職×100。

（注2）「求人倍率」は原数値。

平成28年度 出稼労働者【県外】職業紹介状況 (平成27年度対比)

I 職業紹介状況

青森労働局職業安定部

年度	区分	4月	5月	6月	7月	8月	9月	10月	11月	12月	1月	2月	3月	年度計
28年度	求職	386	277											663
	就職	18	13											31
27年度	求職	639	304	142	73	153	77	86	115	311	109	39	94	2,142
	就職	19	19	18	14	26	28	30	39	9	9	17	13	241
増減率	求職	▲39.6	▲8.9											▲69.0
	就職	▲5.3	▲31.6											▲87.1

II 産業別就職状況

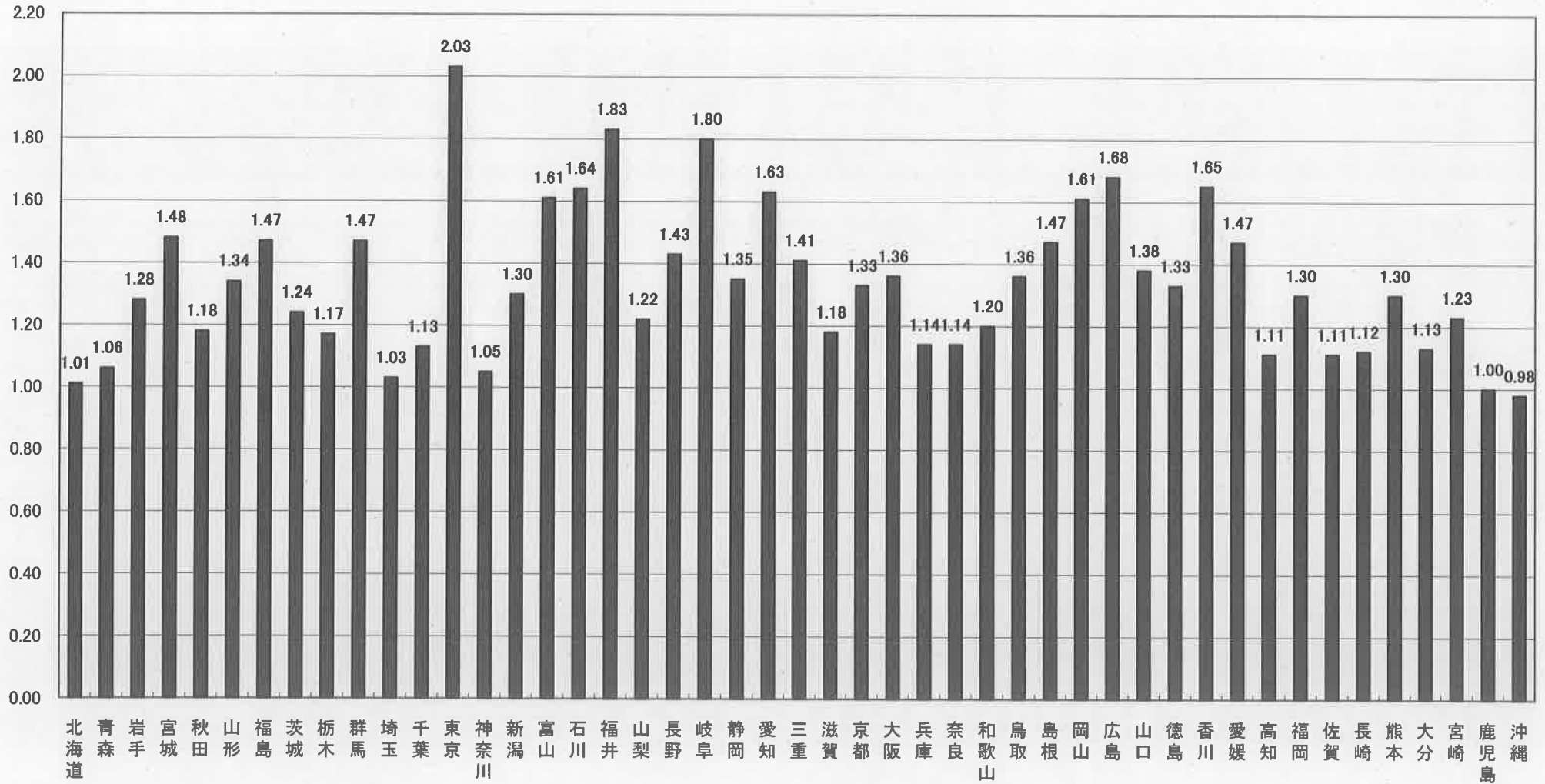
産業	年度	4月	5月	6月	7月	8月	9月	10月	11月	12月	1月	2月	3月	年度計
建設業	28年度	3	2											5
	27年度	5	1	5	2	2	1	3	4	3	1	3	3	33
製造業	28年度	14	11											25
	27年度	13	17	10	12	23	27	22	20	6	7	13	9	179
その他の産業	28年度	1	0											1
	27年度	1	1	3	0	1	0	5	15	0	1	1	1	29

III 地域別就職状況

地域	年度	4月	5月	6月	7月	8月	9月	10月	11月	12月	1月	2月	3月	年度計
合計	28年度	18	13	0	0	0	0	0	0	0	0	0	0	31
	27年度	19	19	18	14	26	28	30	39	9	9	17	13	241
埼玉	28年度	2	0											2
	27年度	3	0	0	4	1	0	0	1	0	0	0	0	9
東京	28年度	11	9											20
	27年度	10	9	7	4	23	27	22	20	6	7	14	7	156
神奈川	28年度	1	1											2
	27年度	1	5	3	0	1	0	0	2	2	0	0	2	16
静岡	28年度	0	0											0
	27年度	1	1	2	0	0	0	0	0	0	1	0	0	5
愛知	28年度	1	2											3
	27年度	3	2	6	1	1	1	2	5	0	0	0	3	24
その他	28年度	3	1											4
	27年度	1	2	0	5	0	0	6	11	1	1	3	1	31

(注) 求職…出稼労働者として就職を希望し、就職できる状態にある数

都道府県別有効求人倍率：季節調整値
 (新規学卒者を除きパートタイムを含む)
 平成28年5月 全国平均 1.36倍 [原数値1.23倍]



(注) 季節調整値計算(季節調整値替え)は、毎年過去1年分のデータが揃う年初に行われ、季節調整済系列が改訂される。
 (資料出所) 厚生労働省「職業安定業務統計」。