

取 扱 注 意
平成 28 年 3 月 1 日 (火)
午 前 8 : 3 0 解 禁

職 業 安 定 業 務 取 扱 月 報

(平 成 2 8 年 1 月 分)

も く じ

1	労働市場の動き	1～3	ページ
2	求人倍率の動き	4・5	〃
3	有効求人・求職の動き	6	〃
4	職業紹介・雇用保険主要指標	7	〃
5	職業紹介状況	8～10	〃
6	産業別新規求人・充足状況	11	〃
7	職業別常用新規求職・求人就職状況	12	〃
8	雇用保険業務取扱状況	13	〃
9	安定所別職業紹介状況	14～16	〃
10	出稼労働者県外職業紹介状況	17	〃
11	都道府県別有効求人倍率（季節調整値）	18	〃

青森労働局職業安定部職業安定課

労働市場の動き(平成28年1月)

青森労働局職業安定部職業安定課

○ 景気の動向

(1) 国内

景気は、このところ一部に弱さもみられるが、緩やかな回復基調が続いている。

個人消費は、総じてみれば底堅い動きとなっている。設備投資は、おおむね横ばいとなっている。輸出は、弱含んでいる。生産は、このところ横ばいとなっている。企業収益は、改善している。企業の業況判断は、一部に慎重さがみられるものの、おおむね横ばいとなっている。雇用情勢は、改善している。消費者物価は、緩やかに上昇している。

先行きについては、雇用・所得環境の改善が続くなかで、各種政策の効果もあって、緩やかな回復に向かうことが期待される。ただし、海外経済で弱さがみられており、中国を始めとするアジア新興国等の景気が下振れし、我が国の景気が下押しされるリスクがある。こうしたなかで、海外経済の不確実性の高まりや金融資本市場の変動の影響に留意する必要がある。

【政策統括官付労働政策担当参事官室】

(2) 県内

県内の景気は、持ち直している。

最終需要動向をみると、個人消費は、緩やかに持ち直している。すなわち、大型小売店販売は、緩やかに持ち直している。家電販売は、持ち直しているほか、乗用車販売は、下げ止まっている。

住宅投資は、緩やかに持ち直している。設備投資は、15年度計画をみると、全体として投資スタンスは慎重ながら、製造業の一部で徐々に前向きな投資案件がみられていることから、前年並みの計画となっている。公共投資は、横ばい圏内で推移している。

生産動向をみると、横ばい圏内で推移している。すなわち、電気機械等や業務用機械では、下げ止まりつつある。窯業・土石、鉄鋼、食料品では、横ばい圏内の動きとなっている。紙・パでは、増加している。

【日本銀行青森支店】

平成28年1月の県内企業倒産(負債額1,000万円以上)は5件(前月比3件、150.0%増加。前年同月比1件、25.0%増加。)、負債総額は3億5,600万円(前月比2億2,400万円、169.7%増加。前年同月比2億8,100万円、44.1%減少)となった。

業種は小売業2件、建設業、製造業、卸売業が各1件ずつで、業歴がいずれも20年以上となっていることが大きな特徴となっている。

原因別では、販売不振が4件、赤字累積などの既往のしわ寄せ1件となっている。青森支店では、年初めから原油価格の急落を受けて東京株式市場は続落が続いたが、県内企業に大きな影響はなく原油価格下落が運送業者を中心に業績回復の起爆剤となっていると分析。一方で業歴の長い企業の倒産が徐々に増しており、今後も倒産が減少するとは考えにくいとしている。

【東京商工リサーチ】

労働需給面では、5人以上の解雇者(希望退職者の募集等を含む)を出した企業整理離職者等状況をみると、平成27年1月の10事業所、106人に対し、平成28年1月は8事業所、72人となり、前年同月比で事業所数は2件(20.0%)の減少、解雇者数は34人(32.1%)の減少となった。

雇用情勢をみると、月間有効求職者数(季節調整値)は前月に比べ1,437人減少し、月間有効求人数(同)は前月に比べ42人の減少で、有効求人倍率(同)は1.02倍(前年同月0.85倍)で、前月を0.05ポイント上回った。

新規求人倍率(季節調整値)は1.57倍(前年同月1.18倍)で、前月を0.22ポイント上回った。

○ 労働市場の概況

月間有効求人全数(学卒を除きパートタイムを含む実数)は、前年同月比8.9%(2,079人)増加の25,349人、全数のうち常用(パートタイムを除く実数)は、同5.3%(661人)増加の13,069人となった。

月間有効求職者全数(同)は、同9.2%(3,046人)減少の30,133人、全数のうち常用(同)は同10.0%(1,793人)減少の16,156人となった。

この結果、全数の有効求人倍率(原数値)は0.84倍となり、前年同月を0.14ポイント上回った。新規求人倍率(原数値)は1.17倍で、前年同月を0.26ポイント上回った。

一方、パートタイム有効求人全数(実数)は、前年同月比13.2%(1,239人)増加の10,640人、同有効求職者全数(同)は前年同月比2.1%(143人)減少の6,647人となり、同有効求人倍率は1.60倍(前年同月1.38倍)となった。

○ 求人の動向

新規求人全数(学卒を除きパートタイムを含む実数)は、前年同月比6.4%(642人)増加の10,750人、全数のうち常用(パートタイムを除く実数)は同2.5%(129人)増加の5,310人、臨時・季節は同19.7%(131人)増加の795人、パートタイムは同9.0%(382人)増加の4,645人となった。

また、産業別でみると、新規求人全数のうち前年同月比、農・林・漁業38.0%(35人)、鉱業100.0%(3人)、製造業7.0%(54人)、電気・ガス・熱供給、水道業18.8%(3人)、運輸業、郵便業5.5%(30人)、卸売・小売業21.1%(371人)、金融業・保険業6.7%(5人)、宿泊業、飲食サービス業9.8%(86人)、生活関連サービス業、娯楽業25.2%(103人)、教育、学習支援業66.0%(70人)、医療、福祉3.0%(76人)、サービス業7.0%(68人)等で増加したが、建設業3.4%(34人)、情報通信業35.6%(37人)、不動産業、物品賃貸業40.5%(98人)、学術研究、専門・技術サービス業2.6%(4人)、複合サービ

ス事業12.9%(13人)、公務、その他21.9%(76人)等で減少した。

製造業の内訳をみると、食料品、飲料・たばこ・飼料製造業68.7%(193人)、金属製品製造業27.1%(19人)、電気機械器具製造業21.4%(6人)、その他の製造業33.3%(1人)等で増加したが、繊維工業22.0%(27人)、木材・木製品、(家具・装備品)製造業70.4%(38人)、パルプ・紙・紙加工品製造業30.0%(3人)、印刷・同関連業54.5%(12人)、化学、石油・石炭製品、プラスチック、ゴム製品関係50.0%(8人)、窯業・土石製品製造業18.2%(2人)、鉄鋼業・非鉄金属製造業75.0%(18人)、はん用・生産用・業務用機器製造業8.3%(2人)、電子部品・デバイス・電子回路製造業53.2%(33人)、情報通信機械器具製造業80.0%(12人)、輸送用機械器具製造業43.5%(10人)等で減少した。

○ 求職の動向

新規求職申込件数全数(学卒を除きパートタイムを含む実数)は、前年同月比17.6%(1,955件)減少の9,165件となった。全数のうち常用(パートタイムを除く)は同17.6%(983件)減少の4,612件、臨時・季節(同)は22.0%(793件)減少の2,809件、パートタイムは前年同月比9.3%(179件)減少の1,744件となった。

中高年齢者(パートタイムを除く実数)は、同17.0%(700件)減少の3,424件となった。

また、新規求職者全数における雇用保険受給資格決定件数の割合は52.0%(前年同月51.7%)、常用新規求職者に占める基本手当受給資格決定件数の割合は35.8%(同33.9%)となっている。

常用新規求職者(パートタイムを含む実数)の希望職種別構成は、専門的・技術的職業10.3%(前年同月10.3%)、事務的職業23.5%(同23.3%)、販売の職業10.5%(同11.4%)、サービスの職業13.9%(同15.0%)、生産工程の職業9.7%(同10.4%)、運搬・清掃・包装の職業19.1%(同17.5%)など

となっている。

○ 就職の動向

就職全数(学卒を除きパートタイムを含む実数)は、前年同月比8.9%(217件)減少の2,228件、全数のうち常用(パートタイムを除く実数)は同11.7%(161件)減少の1,281件、臨時・季節は(同)前年同月比15.8%(32件)減少の171件、パートタイムは同2.8%(24件)減少の839件となった。

また、雇用保険基本手当受給者(パートタイムを除く実数)の就職件数は同1.1%(4件)増加の367件となった。

基本手当受給資格決定件数(高年齢を含む)に対する就職率は19.5%(前年同月17.2%)となった。

パートを含む常用の新規求職者に対する就職率をみると、全数で27.9%(同26.1%)となっている。また、常用就職者全数に対する職種別構成は専門的・技術的職業12.1%、事務的職業12.8%、販売の職業10.6%、サービスの職業22.8%、生産工程の職業12.6%、運搬・清掃・包装等の職業14.7%などとなっている。

○ 充足の動向

充足全数(学卒を除きパートタイムを含む実数)は、前年同月比8.5%(196件)減少の2,098件となった。

また、産業別でみると、充足全数のうち前年同月比、建設業19.8%(26件)、学術研究、専門・技術サービス業10.0%(4件)、生活関連サービス業、娯楽業35.2%(25件)、教育、学習支援業27.3%(6件)、公務、その他0.7%(1件)等で増加したが、農・林・漁業32.4%(11件)、製造業23.0%(71件)、電気・ガス・熱供給、水道業38.5%(5件)、情報通信業39.1%(9件)、運輸業、郵便業26.6%(34件)、卸売・小売業6.7%(28件)、金融業・保険業14.3%(2件)、不動産業、物品賃貸業21.1%(4件)、宿泊業、飲食サービス業11.5%(14件)、医療、福祉12.3%(72件)、複合サービス事業9.7%(3件)、サービス業2.

6%(5件)等で減少した。

製造業の内訳をみると、食料品、飲料・たばこ・飼料製造業2.5%(3件)、金属製品製造業15.8%(3件)等で増加したが、繊維工業16.0%(4件)、木材・木製品、(家具・装備品)製造業53.8%(7件)、パルプ・紙・紙加工品製造業28.6%(2件)、印刷・同関連業50.0%(5件)、化学、石油・石炭製品、プラスチック、ゴム製品関係12.5%(1件)、窯業・土石製品製造業55.6%(5件)、鉄鋼業・非鉄金属製造業80.0%(8件)、はん用・生産用・業務用機器製造業18.2%(4件)、電子部品・デバイス・電子回路製造業78.1%(25件)、電気機械器具製造業38.5%(5件)、情報通信機械器具製造業100.0%(2件)、輸送用機械器具製造業47.4%(9件)等で減少した。

○ 地域雇用開発助成金に係る事業所設置及び雇入れ計画書受理状況

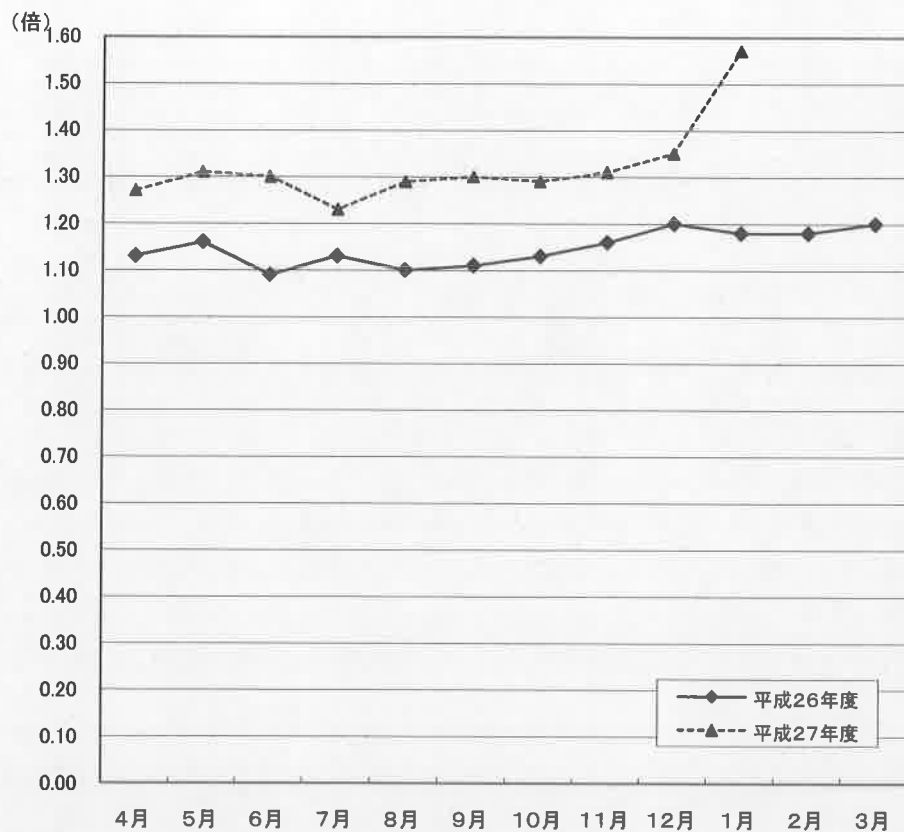
・ 計画書受理件数	1件	[前年同月	4件]
・ 雇入れ予定人数	20人	[前年同月	44人]

○ 雇用調整助成金等の支給状況

・ 休業実施計画届受理件数	9件	[前年同月	3件]
・ 支給件数、金額	2件		619千円
		[前年同月	5件
			7,939千円]

新規求人倍率の動き(全数)

(季節調整値)

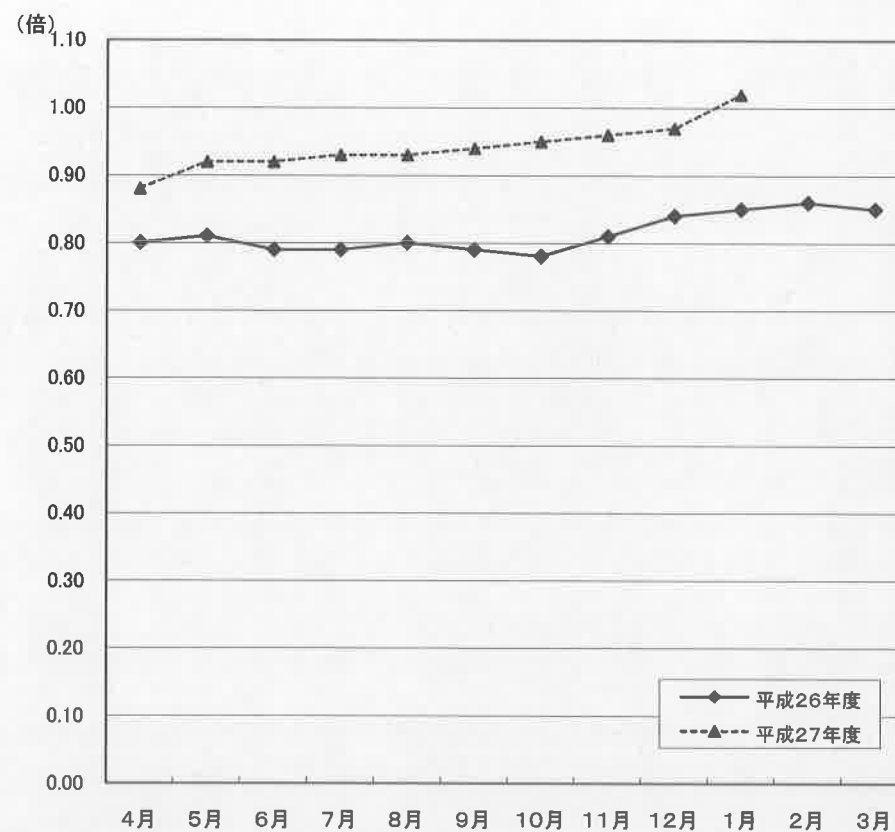


	4月	5月	6月	7月	8月	9月	10月	11月	12月	1月	2月	3月
平成26年度	1.13	1.16	1.09	1.13	1.10	1.11	1.13	1.16	1.20	1.18	1.18	1.20
平成27年度	1.27	1.31	1.30	1.23	1.29	1.30	1.29	1.31	1.35	1.57		

※ 季節調整法は、センサス局法Ⅱ(X-12ARIMA)による。なお、平成27年12月以前の数値は新季節指数により改訂されている。

有効求人倍率の動き(全数)

(季節調整値)

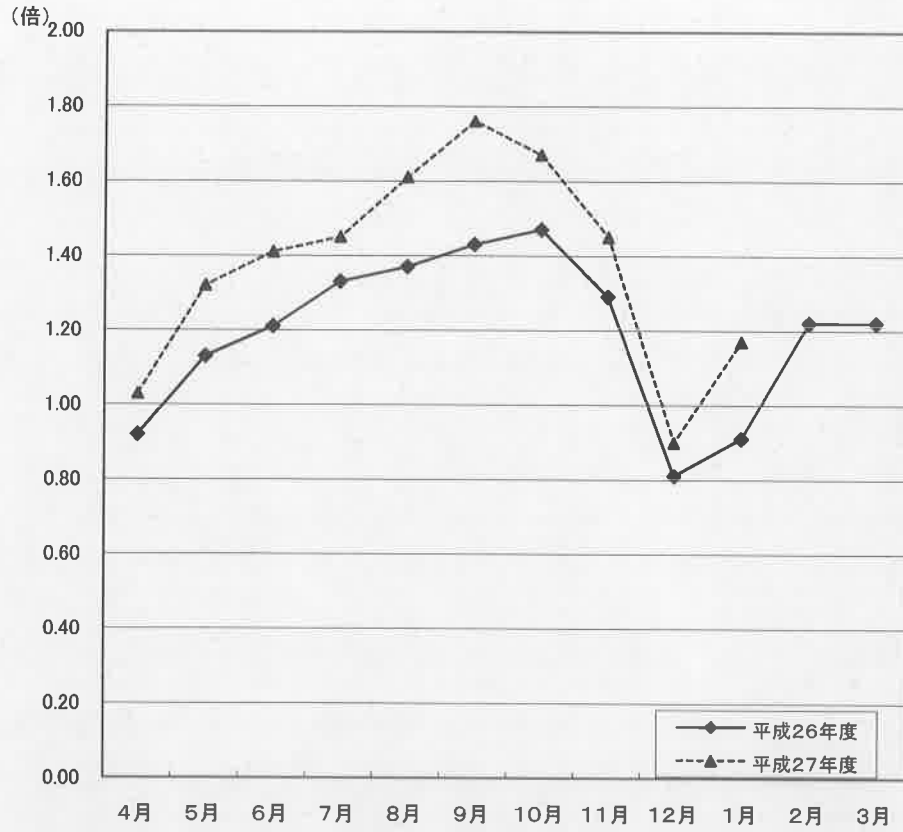


	4月	5月	6月	7月	8月	9月	10月	11月	12月	1月	2月	3月
平成26年度	0.80	0.81	0.79	0.79	0.80	0.79	0.78	0.81	0.84	0.85	0.86	0.85
平成27年度	0.88	0.92	0.92	0.93	0.93	0.94	0.95	0.96	0.97	1.02		

※ 季節調整法は、センサス局法Ⅱ(X-12ARIMA)による。なお、平成27年12月以前の数値は新季節指数により改訂されている。

新規求人倍率の動き(全数)

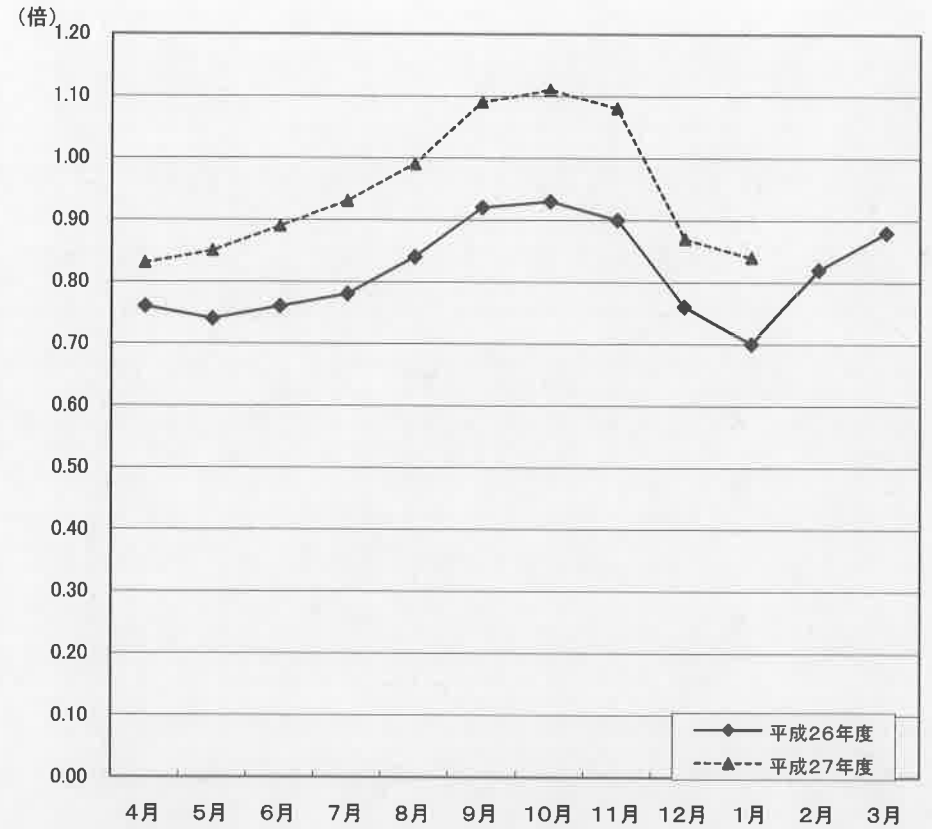
(原数値)



	4月	5月	6月	7月	8月	9月	10月	11月	12月	1月	2月	3月
平成26年度	0.92	1.13	1.21	1.33	1.37	1.43	1.47	1.29	0.81	0.91	1.22	1.22
平成27年度	1.03	1.32	1.41	1.45	1.61	1.76	1.67	1.45	0.90	1.17		

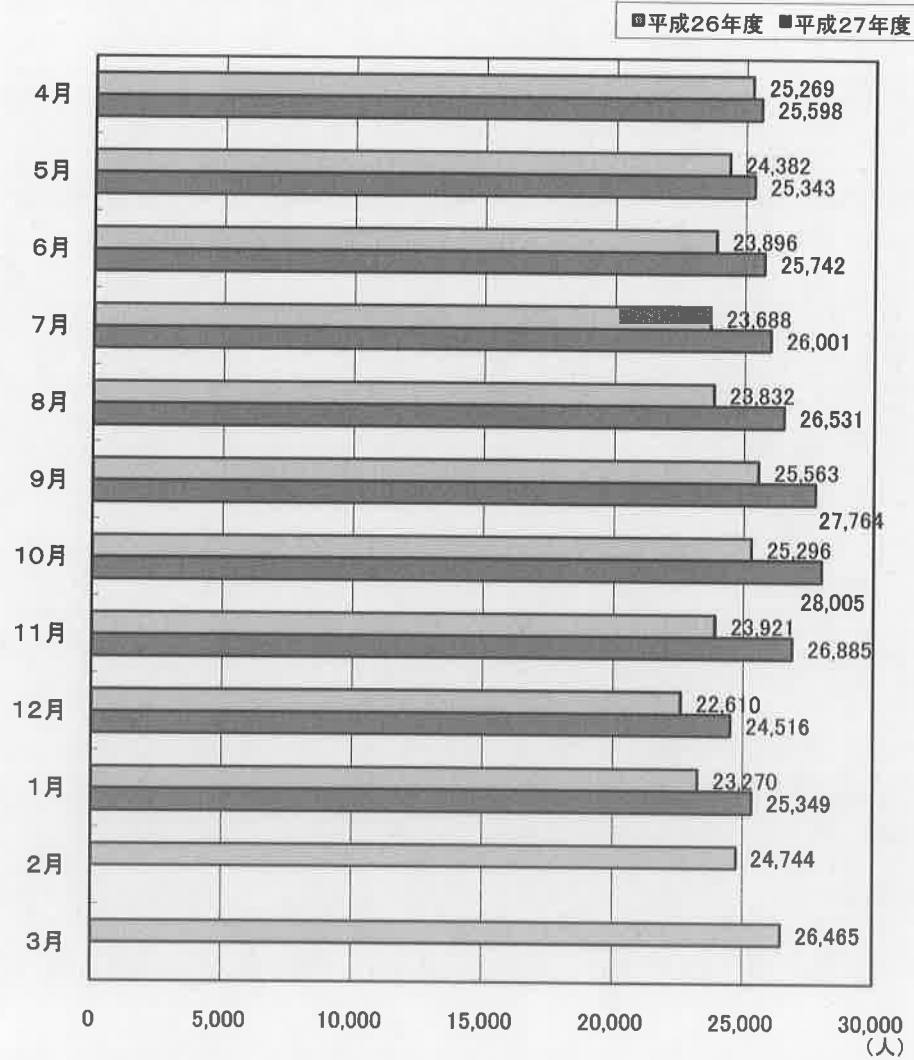
有効求人倍率の動き(全数)

(原数値)

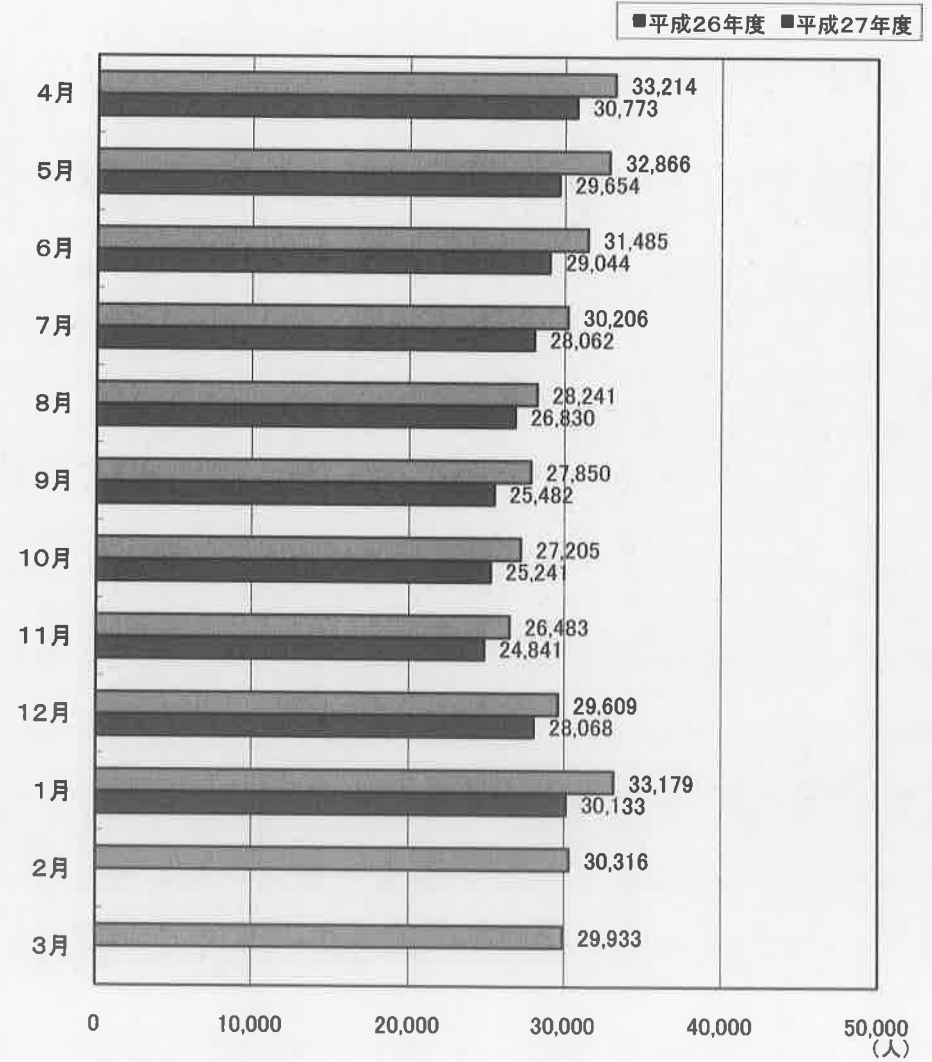


	4月	5月	6月	7月	8月	9月	10月	11月	12月	1月	2月	3月
平成26年度	0.76	0.74	0.76	0.78	0.84	0.92	0.93	0.90	0.76	0.70	0.82	0.88
平成27年度	0.83	0.85	0.89	0.93	0.99	1.09	1.11	1.08	0.87	0.84		

有効求人の動き(全数)



有効求職の動き(全数)



職業紹介・雇用保険主要指標

(単位:人、倍、%)

区 分					区 分				
当 月	前 年 同 月	対前年同月比	当 月	前 年 同 月	対前年同月比	当 月	前 年 同 月	対前年同月比	
1 新規求職者数(2+3+4)	9,165	11,120	▲ 17.6	36 34のうち臨時・季節	19	26	▲ 26.9		
2 1のうち常用	4,612	5,595	▲ 17.6	37 充足数(38+39+40)	2,098	2,294	▲ 8.5		
3 1のうち臨時・季節	2,809	3,602	▲ 22.0	38 37のうち常用	1,144	1,299	▲ 11.9		
4 1のうちパートタイム	1,744	1,923	▲ 9.3	39 37のうち臨時・季節	154	178	▲ 13.5		
5 4のうち臨時・季節	19	16	18.8	40 37のうちパートタイム	800	817	▲ 2.1		
6 1のうち中高年者(パートタイムを除く)	3,424	4,124	▲ 17.0	41 40のうち臨時・季節	270	263	2.7		
7 6のうち常用	1,601	1,820	▲ 12.0	42 新規求人倍率(季節調整値・全数)	1.57	1.18	0.39		
8 月間有効求職者数(9+10+11)	30,133	33,179	▲ 9.2	43 新規求人倍率(原数値・全数)	1.17	0.91	0.26		
9 8のうち常用	16,156	17,949	▲ 10.0	44 新規求人倍率(原数値・常用)	1.41	1.16	0.25		
10 8のうち臨時・季節	7,330	8,440	▲ 13.2	45 新規求人倍率(原数値・臨時)	0.63	0.39	0.24		
11 8のうちパートタイム	6,647	6,790	▲ 2.1	46 有効求人倍率(季節調整値・全数)	1.02	0.85	0.17		
12 11のうち臨時・季節	51	55	▲ 7.3	47 有効求人倍率(原数値・全数)	0.84	0.70	0.14		
13 8のうち中高年者(パートタイムを除く)	11,112	12,014	▲ 7.5	48 有効求人倍率(原数値・常用)	0.95	0.82	0.13		
14 13のうち常用	6,214	6,574	▲ 5.5	49 有効求人倍率(原数値・臨時)	0.49	0.36	0.13		
15 新規求人数(16+17+18)	10,750	10,108	6.4	50 就職率(26÷1×100)	24.3	22.0	2.3		
16 15のうち常用	5,310	5,181	2.5	51 常用就職率(パートタイムを含む)	27.9	26.1	1.8		
17 15のうち臨時・季節	795	664	19.7	52 中高年就職率(31÷6×100)	11.5	11.0	0.5		
18 15のうちパートタイム	4,645	4,263	9.0	53 同上常用就職率(32÷7×100)	20.9	20.9	0.0		
19 18のうち臨時・季節	993	741	34.0	54 充足率(37÷15×100)	19.5	22.7	▲ 3.2		
20 月間有効求人数(21+22+23)	25,349	23,270	8.9	55 同上常用充足率(38÷16×100)	21.5	25.1	▲ 3.6		
21 20のうち常用	13,069	12,408	5.3	56 離職票交付枚数(基本手当・高年齢・短時間)	3,683	4,103	▲ 10.2		
22 20のうち臨時・季節	1,640	1,461	12.3	57 離職票交付枚数(短期特例)	2,292	2,685	▲ 14.6		
23 20のうちパートタイム	10,640	9,401	13.2	58 受給資格決定件数(59+60+61)	4,766	5,750	▲ 17.1		
24 23のうち臨時・季節	2,011	1,582	27.1	59 58のうち基本手当	1,649	1,896	▲ 13.0		
25 紹介件数	8,411	10,046	▲ 16.3	60 58のうち高年齢	229	215	6.5		
26 就職件数(27+28+29)	2,228	2,445	▲ 8.9	61 58のうち短期特例	2,888	3,639	▲ 20.6		
27 26のうち常用	1,218	1,379	▲ 11.7	62 初回受給者数(基本手当)	1,270	1,441	▲ 11.9		
28 26のうち臨時・季節	171	203	▲ 15.8	63 受給者実人員(64+65+66)	10,348	11,045	▲ 6.3		
29 26のうちパートタイム	839	863	▲ 2.8	64 63のうち基本手当	5,502	5,792	▲ 5.0		
30 29のうち臨時・季節	286	286	0.0	65 63のうち高年齢	206	207	▲ 0.5		
31 26のうち中高年者(パートタイムを除く)	393	453	▲ 13.2	66 63のうち短期特例	4,640	5,046	▲ 8.0		
32 31のうち常用	335	381	▲ 12.1	67 雇用保険支給金額(68+69+70)(千円)	1,598,206	1,716,734	▲ 6.9		
33 26のうち基本手当受給者(パートタイムを除く)	367	363	1.1	68 67のうち基本手当	654,779	699,426	▲ 6.4		
34 26のうち他県への就職	142	156	▲ 9.0	69 67のうち高年齢	43,967	41,007	7.2		
35 34のうち常用	123	130	▲ 5.4	70 67のうち短期特例	899,460	976,301	▲ 7.9		

(資料) 青森労働局職業安定部職業安定課「職業安定業務統計」「雇用保険事業統計」。

(注1) 「求人倍率」は新規学卒を除きパートタイムを含む。

(注2) 「うち常用」、「うち臨時・季節」はパートタイムを除く。

(注3) パートタイムを除く求人倍率(原数値)は次の通りである。()内は前年同月。

新規求人倍率 全数 0.82 (0.64) 常用 1.15 (0.93) 臨時・季節 0.28 (0.18)

有効求人倍率 全数 0.63 (0.53) 常用 0.81 (0.69) 臨時・季節 0.22 (0.17)

職業紹介状況（1～求職）

（単位：人、％）

区分	新規求職者数							月間有効求職者数						
	全数計	対前年同期比	うち常用	うち臨時季節	うちパートタイム	うち常用	うち中高年	全数計	対前年同期比	うち常用	うち臨時季節	うちパートタイム	うち常用	うち中高年
17年度	156,871	▲ 3.4	89,433	36,971	30,467	30,310	48,310	534,543	▲ 3.4	362,559	66,557	105,427	104,982	165,512
18年度	149,881	▲ 4.5	84,979	35,054	29,848	29,629	46,851	506,544	▲ 5.2	341,738	61,080	103,726	103,117	156,314
19年度	136,836	▲ 8.7	77,016	32,004	27,816	27,631	42,975	463,895	▲ 8.4	308,649	58,480	96,766	96,268	143,707
20年度	138,382	1.1	82,327	27,989	28,066	27,900	42,817	464,789	0.2	315,815	50,652	98,322	97,841	142,374
21年度	132,886	▲ 4.0	80,176	24,902	27,808	27,593	41,018	499,468	7.5	349,743	45,754	103,971	103,361	153,502
22年度	127,002	▲ 4.4	76,178	22,920	27,904	27,645	39,511	454,240	▲ 9.1	309,048	42,080	103,112	102,419	140,854
23年度	121,269	▲ 4.5	73,985	20,219	27,065	26,794	36,914	438,552	▲ 3.5	297,190	37,685	103,677	102,889	134,210
24年度	113,426	▲ 6.5	69,217	19,052	25,157	24,952	34,281	406,861	▲ 7.2	273,737	36,076	97,048	96,463	120,790
25年度	108,037	▲ 4.8	65,547	17,674	24,816	24,630	32,618	388,917	▲ 4.4	258,186	34,008	96,723	96,211	115,240
26年度合計	100,673	▲ 6.8	60,925	16,214	23,534	23,317	31,300	360,587	▲ 7.3	236,174	31,399	93,014	92,419	108,692
26年度月平均	8,389	▲ 6.8	5,077	1,351	1,961	1,943	2,608	30,049	▲ 7.3	19,681	2,617	7,751	7,702	9,058
26年 4月	11,446	▲ 7.0	7,084	1,205	3,157	3,132	3,575	33,214	▲ 8.5	22,423	2,021	8,770	8,721	9,758
5月	8,457	▲ 9.7	5,392	840	2,225	2,206	2,518	32,866	▲ 8.6	22,134	1,853	8,879	8,828	9,738
6月	7,784	▲ 1.5	4,898	927	1,959	1,949	2,307	31,485	▲ 7.0	21,204	1,597	8,684	8,641	9,274
7月	7,433	▲ 8.8	4,873	906	1,654	1,638	2,244	30,206	▲ 7.6	20,392	1,786	8,028	7,982	9,011
8月	6,649	▲ 13.1	4,471	502	1,676	1,653	1,740	28,241	▲ 8.8	19,367	1,300	7,574	7,522	8,120
9月	7,246	▲ 5.6	5,110	171	1,965	1,958	1,762	27,850	▲ 7.9	19,609	547	7,694	7,648	7,592
10月	7,005	▲ 8.4	4,876	191	1,938	1,929	1,688	27,205	▲ 8.4	19,157	331	7,717	7,681	7,254
11月	6,536	▲ 11.5	4,066	871	1,599	1,575	1,932	26,483	▲ 8.0	18,103	1,055	7,325	7,278	7,413
12月	10,054	▲ 9.0	3,687	5,070	1,297	1,268	4,529	29,609	▲ 7.7	16,941	5,952	6,716	6,655	10,178
27年 1月	11,120	▲ 3.9	5,595	3,602	1,923	1,907	4,124	33,179	▲ 6.2	17,949	8,440	6,790	6,735	12,014
2月	8,090	▲ 2.3	5,057	1,191	1,842	1,825	2,393	30,316	▲ 5.1	18,740	4,557	7,019	6,967	9,706
3月	8,853	▲ 2.2	5,816	738	2,299	2,277	2,488	29,933	▲ 3.7	20,155	1,960	7,818	7,761	8,634
27年 4月	10,135	▲ 11.5	6,267	1,011	2,857	2,845	3,170	30,773	▲ 7.3	20,601	1,628	8,544	8,493	9,122
5月	7,430	▲ 12.1	4,638	780	2,012	1,998	2,244	29,654	▲ 9.8	19,660	1,581	8,413	8,370	8,832
6月	7,449	▲ 4.3	4,794	764	1,891	1,881	2,190	29,044	▲ 7.8	19,280	1,528	8,236	8,201	8,663
7月	7,314	▲ 1.6	4,668	925	1,721	1,708	2,241	28,062	▲ 7.1	18,750	1,538	7,774	7,735	8,299
8月	6,350	▲ 4.5	4,217	463	1,670	1,657	1,703	26,830	▲ 5.0	18,084	1,223	7,523	7,486	7,748
9月	6,169	▲ 14.9	4,315	129	1,725	1,709	1,472	25,482	▲ 8.5	17,589	522	7,371	7,329	6,982
10月	6,580	▲ 6.1	4,604	182	1,794	1,783	1,666	25,241	▲ 7.2	17,566	306	7,369	7,328	6,735
11月	6,474	▲ 0.9	3,966	952	1,556	1,527	2,064	24,841	▲ 6.2	16,739	1,127	6,975	6,920	7,070
12月	9,686	▲ 3.7	3,619	4,700	1,367	1,344	4,542	28,068	▲ 5.2	15,860	5,624	6,584	6,523	9,948
28年 1月	9,165	▲ 17.6	4,612	2,809	1,744	1,725	3,424	30,133	▲ 9.2	16,156	7,330	6,647	6,596	11,112
2月														
3月														
27年度合計	76,752	▲ 8.3	45,700	12,715	18,337	18,177	24,716	278,128	▲ 7.4	180,285	22,407	75,436	74,981	84,511

（資料）青森労働局職業安定部職業安定課「職業安定業務統計」。

（注）新規学卒を除く。「うち常用」、「うち臨時季節」、「うち中高年」はパートタイムを除く。

職業紹介状況（2～求人）

（単位：人、%、倍）

区分	新規求人数						月間有効求人数					求人倍率		
	全数計	対前年同期比	うち常用	うち臨時季節	うちパートタイム	うち常用	全数計	対前年同期比	うち常用	うち臨時季節	うちパートタイム	うち常用	原数値（全数）	
													新規	有効
17年度	100,457	11.8	56,922	8,913	34,622	30,289	225,181	15.3	132,272	17,287	75,622	67,761	0.67	0.44
18年度	96,947	▲ 3.5	52,517	9,071	35,359	30,823	220,714	▲ 2.0	124,632	18,604	77,478	68,854	0.71	0.48
19年度	95,978	▲ 1.0	51,101	7,758	37,119	31,804	220,548	▲ 0.1	121,927	15,572	83,049	72,905	0.69	0.47
20年度	78,211	▲ 18.5	40,268	6,278	31,665	26,955	175,719	▲ 20.3	94,097	12,137	69,485	61,261	0.59	0.35
21年度	70,531	▲ 9.8	33,163	7,293	30,075	24,119	144,270	▲ 17.9	72,014	12,054	60,202	50,311	0.56	0.32
22年度	81,517	15.6	39,063	8,602	33,852	26,990	175,685	21.8	87,064	16,189	72,432	60,098	0.67	0.40
23年度	91,255	11.9	44,865	10,396	35,994	29,019	201,475	14.7	101,956	20,817	78,702	64,937	0.80	0.50
24年度	103,937	13.9	51,688	11,842	40,407	32,984	248,510	23.3	125,821	25,977	96,712	80,270	0.96	0.64
25年度	114,605	10.3	57,548	12,016	45,041	37,162	281,820	13.4	143,151	27,132	111,537	92,975	1.14	0.78
26年度合計	116,464	1.6	59,973	10,175	46,316	38,168	292,936	3.9	153,613	22,918	116,405	97,482	1.16	0.81
26年度月平均	9,705	1.6	4,998	848	3,860	3,181	24,411	3.9	12,801	1,910	9,700	8,124	1.16	0.81
26年 4月	10,537	11.4	5,229	1,000	4,308	3,665	25,269	13.0	12,989	1,988	10,292	8,875	0.92	0.76
5月	9,567	8.9	5,080	921	3,566	2,941	24,382	11.3	12,708	1,980	9,694	8,211	1.13	0.74
6月	9,418	6.5	4,771	872	3,775	3,113	23,896	9.9	12,382	1,997	9,517	7,977	1.21	0.76
7月	9,880	0.8	5,029	958	3,893	3,165	23,688	6.1	12,411	1,962	9,315	7,761	1.33	0.78
8月	9,138	▲ 2.2	4,942	1,021	3,175	2,641	23,832	3.8	12,641	2,208	8,983	7,549	1.37	0.84
9月	10,336	0.0	5,191	1,199	3,946	3,277	25,563	1.8	13,461	2,463	9,639	8,092	1.43	0.92
10月	10,306	▲ 4.9	5,056	887	4,363	3,547	25,296	▲ 2.2	13,093	2,322	9,881	8,219	1.47	0.93
11月	8,429	▲ 2.6	4,434	721	3,274	2,594	23,921	▲ 2.7	12,400	1,907	9,614	7,862	1.29	0.90
12月	8,120	3.3	4,319	597	3,204	2,553	22,610	2.0	11,930	1,613	9,067	7,396	0.81	0.76
27年 1月	10,108	▲ 2.2	5,181	664	4,263	3,522	23,270	2.2	12,408	1,461	9,401	7,819	0.91	0.70
2月	9,844	▲ 0.3	5,283	610	3,951	3,264	24,744	1.9	13,323	1,463	9,958	8,394	1.22	0.82
3月	10,781	3.0	5,458	725	4,598	3,886	26,465	2.8	13,867	1,554	11,044	9,327	1.22	0.88
27年 4月	10,416	▲ 1.1	5,299	692	4,425	3,886	25,598	1.3	13,304	1,475	10,819	9,348	1.03	0.83
5月	9,822	2.7	5,121	830	3,871	3,283	25,343	3.9	13,270	1,621	10,452	9,128	1.32	0.85
6月	10,485	11.3	5,364	931	4,190	3,478	25,742	7.7	13,495	1,762	10,485	9,018	1.41	0.89
7月	10,602	7.3	5,568	825	4,209	3,461	26,001	9.8	13,708	1,892	10,401	8,816	1.45	0.93
8月	10,211	11.7	5,460	1,102	3,649	3,047	26,531	11.3	14,116	2,166	10,249	8,695	1.61	0.99
9月	10,883	5.3	5,223	1,341	4,319	3,561	27,764	8.6	14,397	2,674	10,693	8,978	1.76	1.09
10月	11,007	6.8	5,504	826	4,677	3,804	28,005	10.7	14,180	2,569	11,256	9,347	1.67	1.11
11月	9,390	11.4	4,891	709	3,790	3,051	26,885	12.4	13,715	2,081	11,089	9,173	1.45	1.08
12月	8,692	7.0	4,347	690	3,655	2,842	24,516	8.4	12,712	1,524	10,280	8,488	0.90	0.87
28年 1月	10,750	6.4	5,310	795	4,645	3,652	25,349	8.9	13,069	1,640	10,640	8,629	1.17	0.84
2月														
3月														
27年度合計	102,258	6.7	52,087	8,741	41,430	34,065	261,734	8.3	135,966	19,404	106,364	89,620	1.33	0.94

（資料）青森労働局職業安定部職業安定課「職業安定業務統計」。

（注）新規学卒を除く。「うち常用」、「うち臨時季節」はパートタイムを除く。

職 業 紹 介 状 況 (3 ~ 充 足 ・ 就 職)

(単位:人、%)

区 分	充 足 数									就 職 件 数								
	全 数 計	対 前 年 同 期 比	充 足			充 足 率			全 数 計	対 前 年 同 期 比	就 職			就 職 率				
			う ち 常 用	う ち 臨 時 季 節	う ち パ ー ト タ イ ム	う ち 常 用	対 新 規	対 有 効			う ち 常 用	う ち 臨 時 季 節	う ち パ ー ト タ イ ム	う ち 常 用	受 給 者	対 新 規	対 有 効	
17年度	38,311	3.3	21,404	2,837	14,070	12,081	39.5	17.4	42,373	2.2	23,685	4,162	14,526	12,496	6,345	28.3	8.4	
18年度	37,823	▲ 1.3	20,551	2,771	14,501	12,392	39.4	17.1	42,123	▲ 0.6	22,964	4,134	15,025	12,857	6,633	30.8	9.1	
19年度	36,605	▲ 3.2	19,660	2,640	14,305	11,892	46.8	20.8	40,253	▲ 4.4	21,724	3,702	14,827	12,269	6,280	29.1	8.7	
20年度	33,963	▲ 7.2	17,419	2,602	13,942	11,422	48.2	23.5	36,694	▲ 8.8	18,874	3,371	14,449	11,739	5,507	27.6	7.3	
21年度	35,418	4.3	16,231	4,092	15,095	11,564	43.4	20.2	38,024	3.6	17,393	4,907	15,724	11,958	6,010	29.9	8.4	
22年度	37,375	5.5	17,988	4,307	15,080	11,444	41.0	18.6	39,687	4.4	19,048	5,063	15,576	11,844	5,415	32.7	9.0	
23年度	38,586	3.2	19,132	4,393	15,061	11,750	42.3	19.2	41,151	3.7	20,438	4,951	15,762	12,300	5,690	36.3	10.1	
24年度	38,137	▲ 1.2	19,831	4,016	14,290	11,437	36.7	15.3	40,345	▲ 2.0	21,012	4,356	14,977	11,970	5,961	37.3	10.4	
25年度	37,464	▲ 1.8	19,964	3,273	14,227	11,602	32.7	13.3	39,821	▲ 1.3	21,141	3,694	14,986	12,138	6,232	39.6	11.0	
26年度	35,709	▲ 4.7	19,616	2,702	13,391	10,844	30.7	12.2	38,107	▲ 4.3	20,887	3,115	14,105	11,335	5,855	37.9	10.6	
26年度月平均	2,976	▲ 4.7	1,635	225	1,116	904	30.7	12.2	3,176	▲ 4.3	1,741	260	1,175	945	488	37.9	10.6	
26年 4月	3,644	▲ 2.2	2,008	201	1,435	1,215	34.6	14.4	3,861	▲ 0.9	2,112	244	1,505	1,264	543	33.7	11.6	
5月	3,352	▲ 7.9	1,838	253	1,261	1,083	35.0	13.7	3,583	▲ 6.8	1,948	287	1,348	1,133	543	42.4	10.9	
6月	3,277	6.3	1,694	288	1,295	1,055	34.8	13.7	3,506	5.5	1,796	319	1,391	1,125	540	45.0	11.1	
7月	3,058	▲ 7.1	1,726	228	1,104	903	31.0	12.9	3,320	▲ 5.3	1,868	267	1,185	953	604	44.7	11.0	
8月	2,379	▲ 6.0	1,373	234	772	634	26.0	10.0	2,501	▲ 7.3	1,443	259	799	649	430	37.6	8.9	
9月	3,129	1.9	1,688	291	1,150	970	30.3	12.2	3,349	1.8	1,827	323	1,199	1,019	542	46.2	12.0	
10月	3,159	▲ 13.1	1,675	284	1,200	975	30.7	12.5	3,396	▲ 12.3	1,822	331	1,243	1,006	493	48.5	12.5	
11月	2,573	▲ 10.9	1,359	211	1,003	756	30.5	10.8	2,791	▲ 10.7	1,473	255	1,063	797	426	42.7	10.5	
12月	2,212	▲ 11.5	1,217	203	792	577	27.2	9.8	2,388	▲ 12.4	1,318	251	819	602	383	23.8	8.1	
27年 1月	2,294	▲ 3.0	1,299	178	817	554	22.7	9.9	2,445	▲ 2.3	1,379	203	863	577	363	22.0	7.4	
2月	2,715	▲ 8.6	1,536	141	1,038	799	27.6	11.0	2,855	▲ 9.4	1,605	167	1,083	832	433	35.3	9.4	
3月	3,917	4.1	2,203	190	1,524	1,323	36.3	14.8	4,112	5.8	2,296	209	1,607	1,378	555	46.4	13.7	
27年 4月	3,446	▲ 5.4	1,910	155	1,381	1,195	33.1	13.5	3,590	▲ 7.0	1,972	181	1,437	1,240	446	35.4	11.7	
5月	2,763	▲ 17.6	1,497	148	1,118	960	28.1	10.9	2,885	▲ 19.5	1,558	165	1,162	998	449	38.8	9.7	
6月	3,142	▲ 4.1	1,774	176	1,192	989	30.0	12.2	3,323	▲ 5.2	1,890	199	1,234	1,031	552	44.6	11.4	
7月	2,766	▲ 9.5	1,552	181	1,033	820	26.1	10.6	2,994	▲ 9.8	1,689	209	1,096	857	484	40.9	10.7	
8月	2,417	1.6	1,392	191	834	694	23.7	9.1	2,586	3.4	1,487	214	885	734	457	40.7	9.6	
9月	2,732	▲ 12.7	1,539	219	974	811	25.1	9.8	2,900	▲ 13.4	1,627	241	1,032	856	468	47.0	11.4	
10月	2,877	▲ 8.9	1,547	226	1,104	886	26.1	10.3	3,061	▲ 9.9	1,638	260	1,163	935	464	46.5	12.1	
11月	2,627	2.1	1,394	215	1,018	816	28.0	9.8	2,802	0.4	1,498	256	1,048	839	471	43.3	11.3	
12月	2,270	2.6	1,226	196	848	627	26.1	9.3	2,409	0.9	1,287	236	886	654	415	24.9	8.6	
28年 1月	2,098	▲ 8.5	1,144	154	800	530	19.5	8.3	2,228	▲ 8.9	1,218	171	839	553	367	24.3	7.4	
27年度合計	27,138	▲ 6.7	14,975	1,861	10,302	8,328	26.5	10.4	28,778	▲ 7.6	15,864	2,132	10,782	8,697	4,573	37.5	10.3	

(資料) 青森労働局職業安定部職業安定課「職業安定業務統計」。

(注 1) 新規学卒を除く。「うち常用」、「うち臨時季節」はパートタイムを除く。

(注 2) 就職件数の「うち受給者」は基本手当受給者でパートタイムを除く。

産業別新規求人・充足状況（新規学卒を除く）

(単位:人、%)

区分	①新規求人数			②常用		③パートタイム		④充足数			⑤常用		⑥パートタイム		充足率 ④/①
	当月	前年同月	増減率	当月	前年同月	当月	前年同月	当月	前年同月	増減率	当月	前年同月	当月	前年同月	
	農、林、漁業	127	92	38.0	62	47	53	38	23	34	▲32.4	16	23	6	
鉱業	6	3	100.0	4	3	0	0	1	1	-	1	1	0	0	16.7
建設業	961	995	▲3.4	851	846	40	45	157	131	19.8	134	105	14	8	16.3
製造業	820	766	7.0	499	479	233	197	238	309	▲23.0	162	207	58	64	29.0
食品製造業、飲料・たばこ・飼料製造業	474	281	68.7	262	150	154	91	122	119	2.5	73	81	37	31	25.7
繊維工業	96	123	▲22.0	58	69	36	52	21	25	▲16.0	11	10	9	11	21.9
木材・木製品製造業(家具を除く)家具・装	16	54	▲70.4	16	53	0	0	6	13	▲53.8	6	12	0	0	37.5
パルプ・紙・紙加工品製造業	7	10	▲30.0	7	6	0	2	5	7	▲28.6	5	6	0	0	71.4
印刷・同関連業	10	22	▲54.5	8	15	2	3	5	10	▲50.0	3	7	2	2	50.0
化学工業、石油製品・石炭製品製造業関係、プラステ	8	16	▲50.0	8	10	0	4	7	8	▲12.5	6	4	0	1	87.5
窯業・土石製品製造業	9	11	▲18.2	6	8	2	2	4	9	▲55.6	4	7	0	1	44.4
鉄鋼業、非鉄金属製造業	6	24	▲75.0	4	22	2	1	2	10	▲80.0	2	9	0	0	33.3
金属製品製造業	89	70	27.1	58	40	17	7	22	19	15.8	19	11	3	0	24.7
はん用・生産用機械器具製造業	10	15	▲33.3	7	8	2	4	8	6	33.3	8	4	0	0	80.0
業務用機械器具製造業	12	9	33.3	4	6	3	3	10	16	▲37.5	6	12	0	2	83.3
電子部品・デバイス・電子回路製造業	29	62	▲53.2	22	41	7	15	7	32	▲78.1	5	21	2	4	24.1
電気機械器具製造業	34	28	21.4	23	23	5	5	8	13	▲38.5	4	7	4	6	23.5
情報通信機械器具製造業	3	15	▲80.0	2	4	0	6	0	2	-	0	0	0	2	-
輸送用機械器具製造業	13	23	▲43.5	11	21	2	2	10	19	▲47.4	10	15	0	4	76.9
その他の製造業	4	3	33.3	3	3	1	0	1	1	-	0	1	1	0	25.0
電気・ガス・熱供給・水道業	19	16	18.8	0	0	17	14	8	13	▲38.5	1	0	6	11	42.1
情報通信業	67	104	▲35.6	43	82	13	17	14	23	▲39.1	6	14	4	5	20.9
運輸業、郵便業	577	547	5.5	413	397	147	138	94	128	▲26.6	74	89	15	35	16.3
卸売・小売業	2,129	1,758	21.1	719	667	1,352	1,061	387	415	▲6.7	184	207	186	189	18.2
卸売業	344	323	6.5	196	201	114	115	109	109	-	58	80	37	24	31.7
小売業	1,785	1,435	24.4	523	466	1,238	946	278	306	▲9.2	126	127	149	165	15.6
金融・保険業	80	75	6.7	43	40	20	23	12	14	▲14.3	6	11	5	3	15.0
不動産業、物品賃貸業	144	242	▲40.5	77	78	60	161	15	19	▲21.1	8	12	6	6	10.4
学術研究、専門・技術サービス業	148	152	▲2.6	84	74	53	71	44	40	10.0	20	22	17	14	29.7
宿泊業、飲食サービス業	963	877	9.8	273	256	670	602	108	122	▲11.5	40	49	68	66	11.2
宿泊業	236	232	1.7	106	78	117	143	34	47	▲27.7	19	19	15	27	14.4
飲食サービス業	727	645	12.7	167	178	553	459	74	75	▲1.3	21	30	53	39	10.2
生活関連サービス業、娯楽業	512	409	25.2	157	130	298	245	96	71	35.2	43	28	46	37	18.8
教育、学習支援業	176	106	66.0	58	34	112	64	28	22	27.3	9	9	15	13	15.9
医療、福祉	2,620	2,544	3.0	1,437	1,485	1,006	929	512	584	▲12.3	333	413	150	157	19.5
医療業	840	764	9.9	424	447	336	267	158	176	▲10.2	114	138	40	35	18.8
社会保険・社会福祉・介護事業	1,772	1,779	▲0.4	1,007	1,037	668	662	353	407	▲13.3	219	274	109	122	19.9
複合サービス事業	88	101	▲12.9	62	45	8	29	28	31	▲9.7	10	12	12	10	31.8
サービス業	1,042	974	7.0	434	434	407	377	191	196	▲2.6	85	89	86	81	18.3
公務、その他	271	347	▲21.9	94	84	156	252	142	141	0.7	12	8	106	110	52.4
合計	10,750	10,108	6.4	5,310	5,181	4,645	4,263	2,098	2,294	▲8.5	1,144	1,299	800	817	19.5

(資料) 青森労働局職業安定部職業安定課「職業安定業務統計」。

(注) ①新規求人数(②+③+臨時・季節)、④充足数(⑤+⑥+臨時・季節)。

職業別常用新規求職・求人・就職状況（新規学卒を除く）

（単位：人、％）

区 分	①新規求職者数					②新規求人数					③ 求人倍率 ②/①	④就職件数					⑤就職率 ④/①
				パートタイム					パートタイム						パートタイム		
	当月	前年同月	増減率	当月	前年同月	当月	前年同月	増減率	当月	前年同月		当月	前年同月	増減率	当月	前年同月	
管 理 的 職 業	12	16	▲ 25.0	0	0	12	18	▲ 33.3	0	0	1.00	3	7	▲ 57.1	0	1	25.0
専 門 的 ・ 技 術 的 職 業	653	769	▲ 15.1	149	156	1,369	1,398	▲ 2.1	340	315	2.10	215	241	▲ 10.8	42	43	32.9
建築・土木・測量技術者	46	38	▲ 21.1	5	1	152	164	▲ 7.3	1	5	3.30	12	10	▲ 20.0	0	0	26.1
情報処理・通信技術者	27	42	▲ 35.7	1	0	21	36	▲ 41.7	1	0	0.78	3	6	▲ 50.0	0	0	11.1
保健師、助産師、看護師	151	193	▲ 21.8	38	43	480	533	▲ 9.9	142	146	3.18	64	86	▲ 25.6	13	15	42.4
社会福祉の専門的職業	145	192	▲ 24.5	37	40	375	293	▲ 28.0	100	67	2.59	80	78	▲ 2.6	20	15	55.2
事 務 的 職 業	1,491	1,748	▲ 14.7	369	422	755	709	▲ 6.5	319	292	0.51	227	257	▲ 11.7	74	68	15.2
一般事務の職業	1,346	1,588	▲ 15.2	344	391	546	489	▲ 11.7	227	193	0.41	165	195	▲ 15.4	50	51	12.3
会計事務の職業	45	56	▲ 19.6	6	12	65	60	▲ 8.3	13	22	1.44	19	27	▲ 29.6	2	5	42.2
販 売 の 職 業	665	857	▲ 22.4	205	271	1,138	1,088	▲ 4.6	648	582	1.71	187	230	▲ 18.7	80	99	28.1
サ ー ビ ス の 職 業	881	1,122	▲ 21.5	301	343	2,304	2,459	▲ 6.3	1,210	1,413	2.62	403	469	▲ 14.1	136	168	45.7
飲食物調理の職業	236	268	▲ 11.9	89	107	494	550	▲ 10.2	288	347	2.09	86	107	▲ 19.6	38	47	36.4
接客・給仕の職業	195	260	▲ 25.0	92	86	619	579	▲ 6.9	452	436	3.17	66	70	▲ 5.7	31	38	33.8
保 安 の 職 業	45	59	▲ 23.7	12	14	164	165	▲ 0.6	37	41	3.64	24	15	▲ 60.0	5	3	53.3
農 林 漁 業 の 職 業	85	86	▲ 1.2	18	22	108	80	▲ 35.0	44	34	1.27	33	32	▲ 3.1	12	8	38.8
生 産 工 程 の 職 業	615	779	▲ 21.1	128	132	990	868	▲ 14.1	289	197	1.61	223	271	▲ 17.7	43	55	36.3
金属材料製造、金属加工、金属溶接・溶断の職業	45	58	▲ 22.4	2	1	113	110	▲ 2.7	4	2	2.51	30	30	▲ -	0	1	66.7
製品製造・加工処理の職業（金属材料製造、金属加工、金属溶接・溶断を除く）	251	282	▲ 11.0	90	88	607	484	▲ 25.4	267	158	2.42	140	151	▲ 7.3	40	45	55.8
機械組立の職業	179	252	▲ 29.0	21	27	46	74	▲ 37.8	5	25	0.26	19	43	▲ 55.8	3	5	10.6
輸 送 ・ 機 械 運 転 の 職 業	282	340	▲ 17.1	30	18	565	522	▲ 8.2	77	76	2.00	107	119	▲ 10.1	17	11	37.9
建 設 ・ 採 掘 の 職 業	352	364	▲ 3.3	7	6	512	518	▲ 1.2	7	6	1.45	88	68	▲ 29.4	1	0	25.0
建設の職業（建設躯体工事の職業を除く）	87	88	▲ 1.1	2	1	117	82	▲ 42.7	2	1	1.34	25	13	▲ 92.3	1	0	28.7
土 木 の 職 業	200	208	▲ 3.8	2	4	207	294	▲ 29.6	0	5	1.04	33	42	▲ 21.4	0	0	16.5
運 搬 ・ 清 掃 ・ 包 装 等 の 職 業	1,211	1,312	▲ 7.7	492	504	1,045	878	▲ 19.0	681	566	0.86	261	247	▲ 5.7	143	121	21.6
分 類 不 能 の 職 業	45	50	▲ 10.0	14	19	0	0	▲ -	0	0	-	0	0	▲ -	0	0	-
合 計	6,337	7,502	▲ 15.5	1,725	1,907	8,962	8,703	▲ 3.0	3,652	3,522	1.41	1,771	1,956	▲ 9.5	553	577	27.9

（資料）青森労働局職業安定部職業安定課「職業安定業務統計」。

（注）③の「求人倍率」は原数値。

雇 用 保 険 業 務 取 扱 状 況

区 分	1. 適用事業所数		2. 被 保 険 者 数		3. 基 本 手 当 (基 本 分)								4. 特 例 一 時 金			
	対前年比	対前年比	①受給資格決定件数		②受給者実人員		③ 給 付 額		④高齢者給付金		①受給資格決定件数		② 給 付 額			
			対前年比	対前年比	対前年比	対前年比	(千円)	対前年比	(千円)	対前年比	対前年比	(千円)	対前年比			
20年度	25,071	▲ 1.4	336,252	0.2	34,119	14.1	9,562	4.6	12,474,276	5.7	255,471	20.4	26,935	▲ 12.5	5,197,063	▲ 19.9
21年度	24,539	▲ 2.1	334,281	▲ 0.6	29,713	▲ 12.9	11,317	18.4	14,757,652	18.3	267,738	4.8	23,935	▲ 11.1	4,471,408	▲ 14.0
22年度	24,291	▲ 1.0	338,589	1.3	26,232	▲ 11.7	8,294	▲ 26.7	10,553,511	▲ 28.5	270,626	1.1	22,203	▲ 7.2	4,062,009	▲ 9.2
23年度	24,142	▲ 0.6	339,290	0.2	26,830	2.3	8,372	1.0	10,527,243	▲ 0.2	285,502	5.5	19,578	▲ 11.8	3,626,742	▲ 10.7
24年度	24,141	▲ 0.0	341,435	0.6	26,021	▲ 3.0	7,331	▲ 12.4	9,266,826	▲ 12.0	333,861	16.9	18,622	▲ 4.9	3,469,703	▲ 4.3
25年度	24,044	▲ 0.4	343,806	0.7	25,274	▲ 2.9	6,973	▲ 4.9	8,667,461	▲ 6.5	385,564	15.5	17,377	▲ 6.7	3,237,724	▲ 6.7
26年度	24,085	0.2	346,455	0.8	24,037	▲ 4.9	6,361	▲ 8.8	7,986,134	▲ 7.9	458,650	19.0	15,823	▲ 8.9	2,962,767	▲ 8.5
26年 4月	24,052	▲ 0.4	340,368	1.1	4,251	▲ 5.2	6,045	▲ 10.7	641,119	▲ 5.3	88,656	9.4	1,125	▲ 5.2	199,594	▲ 12.6
5月	24,085	▲ 0.2	346,156	0.7	2,416	▲ 5.6	7,192	▲ 12.8	753,530	▲ 18.3	47,024	8.3	852	▲ 28.7	215,194	▲ 12.9
6月	24,130	▲ 0.2	349,538	0.9	1,826	▲ 2.0	6,993	▲ 10.3	705,564	▲ 10.4	35,373	35.5	916	19.4	124,422	▲ 15.3
7月	24,157	▲ 0.1	350,498	0.8	1,831	▲ 9.9	7,364	▲ 9.6	840,292	▲ 3.1	35,627	▲ 2.0	886	5.1	146,744	10.6
8月	24,156	▲ 0.4	350,687	0.9	1,619	▲ 8.5	6,924	▲ 10.8	685,208	▲ 16.8	29,862	14.2	477	▲ 42.9	120,509	▲ 25.1
9月	23,998	▲ 0.6	351,262	0.8	1,757	5.0	6,737	▲ 6.2	690,715	▲ 2.2	31,622	32.5	125	▲ 9.4	66,160	▲ 19.3
10月	24,029	▲ 0.7	351,032	0.7	1,933	▲ 7.8	6,449	▲ 7.5	739,172	▲ 5.0	35,449	51.5	140	▲ 2.8	17,641	▲ 34.8
11月	24,056	▲ 0.6	350,432	0.6	1,562	▲ 11.2	5,837	▲ 7.8	583,132	▲ 7.0	25,003	▲ 1.8	752	▲ 16.5	27,795	▲ 9.5
12月	24,073	▲ 0.5	345,496	0.7	1,376	▲ 8.9	5,651	▲ 7.1	514,464	▲ 6.6	26,971	18.5	4,992	▲ 6.4	169,965	▲ 2.6
27年 1月	24,076	▲ 0.5	341,527	0.7	2,111	▲ 4.0	5,792	▲ 8.1	699,426	▲ 4.3	41,007	34.6	3,639	▲ 6.1	976,301	▲ 8.8
2月	24,087	▲ 0.4	340,508	0.6	1,579	1.3	5,701	▲ 6.2	552,888	▲ 6.9	31,521	44.9	1,192	▲ 6.7	632,368	▲ 7.1
3月	24,117	▲ 0.3	339,951	0.8	1,776	0.6	5,643	▲ 6.1	580,624	▲ 3.7	30,535	23.3	727	▲ 17.3	266,074	3.8
27年 4月	24,127	0.3	343,564	0.9	3,877	▲ 8.8	5,632	▲ 6.8	604,823	▲ 5.7	98,962	11.6	938	▲ 16.6	151,685	▲ 24.0
5月	24,157	0.3	349,099	0.9	2,377	▲ 1.6	6,298	▲ 12.4	640,206	▲ 15.0	62,054	32.0	784	▲ 8.0	159,861	▲ 25.7
6月	24,164	0.1	351,782	0.6	1,872	2.5	6,436	▲ 8.0	649,511	▲ 7.9	40,908	15.6	765	▲ 16.5	157,389	26.5
7月	24,186	0.1	352,365	0.5	1,922	5.0	6,685	▲ 9.2	748,679	▲ 10.9	41,374	16.1	916	3.4	97,497	▲ 33.6
8月	24,199	0.2	352,137	0.4	1,648	1.8	6,564	▲ 5.2	648,412	▲ 5.4	35,553	19.1	434	▲ 9.0	123,275	2.3
9月	24,020	0.1	352,898	0.5	1,577	▲ 10.2	6,480	▲ 3.8	726,197	5.1	27,364	▲ 13.5	104	▲ 16.8	60,716	▲ 8.2
10月	24,038	0.0	353,025	0.6	1,925	▲ 0.4	6,041	▲ 6.3	639,335	▲ 13.5	33,738	▲ 4.8	131	▲ 6.4	15,656	▲ 11.3
11月	24,060	0.0	352,471	0.6	1,563	0.1	5,683	▲ 2.6	548,746	▲ 5.9	26,559	6.2	846	12.5	31,677	14.0
12月	24,079	0.0	348,258	0.8	1,342	▲ 2.5	5,511	▲ 2.5	520,467	1.2	25,625	▲ 5.0	4,674	▲ 6.4	170,090	0.1
28年 1月	24,089	0.1	345,136	1.1	1,878	▲ 11.0	5,502	▲ 5.0	654,779	▲ 6.4	43,967	7.2	2,888	▲ 20.6	899,460	▲ 7.9
2月																
3月																

(資料) 青森労働局職業安定部職業安定課「雇用保険事業統計」。(注1) 年度分のうち「1.適用事業所数」、「2.被保険者数」、「3-②受給者実人員」は月平均の数値
(注2) 各月分のうち「1.適用事業所数」、「2.被保険者数」は月末現在の数値。
(注3) 「3-①受給資格決定件数」は「高齢者」を含む。

安定所別職業紹介状況（1～全数）

（単位：人、%、倍）

		県合計	青森	八戸	弘前	むつ	野辺地	五所川原	三沢	黒石		
求 新	当 月 計	9,165	2,052	1,846	1,655	517	464	1,056	966	609		
	うち 常用	6,337	1,422	1,524	1,134	310	218	592	760	377		
	うち 女	3,989	856	921	710	214	209	392	486	201		
	うち中高年	4,251	884	832	683	296	304	553	430	269		
	前 月 計	9,686	2,437	1,618	1,605	687	550	1,132	1,035	622		
	前年同月計	11,120	2,519	2,181	1,893	672	517	1,298	1,293	747		
	職 効	当 月 計	30,133	7,529	6,053	5,477	1,754	1,365	3,130	3,028	1,797	
		うち 常用	22,752	5,591	5,288	4,226	1,135	768	2,110	2,365	1,269	
		うち 女	13,529	3,224	3,006	2,481	716	548	1,289	1,540	725	
		うち中高年	14,546	3,435	2,804	2,460	1,000	865	1,580	1,534	868	
		前 月 計	28,068	7,064	5,714	5,049	1,642	1,154	2,916	2,904	1,625	
		前年同月計	33,179	8,272	6,771	5,733	1,932	1,464	3,532	3,563	1,912	
求 新 規		当 月 計	10,750	3,171	2,837	1,735	488	397	529	1,330	263	
		うち 常用	8,962	2,421	2,439	1,480	460	362	467	1,109	224	
		前 月 計	8,692	2,719	2,079	1,517	450	350	411	901	265	
		前年同月計	10,108	3,180	2,584	1,662	413	308	495	1,177	289	
		人 有 効	当 月 計	25,349	8,092	6,309	4,105	1,175	1,028	1,148	2,787	705
			うち 常用	21,698	6,541	5,509	3,628	1,114	936	998	2,345	627
	前 月 計		24,516	8,060	5,709	4,128	1,120	945	1,188	2,483	883	
	前年同月計		23,270	7,333	5,994	3,836	929	770	1,113	2,558	737	
	就 職 件 数		当 月 計	2,228	463	530	415	104	74	226	278	138
			うち 常用	1,771	330	475	340	88	61	161	216	100
			うち 女	1,302	266	304	233	64	42	155	163	75
			うち中高年	732	150	182	143	32	28	64	87	46
うち 保			494	102	114	122	18	16	45	53	24	
前 月 計			2,409	527	528	474	126	78	199	314	163	
前年同月計			2,445	531	566	459	104	55	229	345	156	
就 職 率			当 月	24.3	22.6	28.7	25.1	20.1	15.9	21.4	28.8	22.7
		前 月	24.9	21.6	32.6	29.5	18.3	14.2	17.6	30.3	26.2	
		前年同月	22.0	21.1	26.0	24.2	15.5	10.6	17.6	26.7	20.9	
求 人 倍 率		新 当 月	1.17	1.55	1.54	1.05	0.94	0.86	0.50	1.38	0.43	
		新 前 月	0.90	1.12	1.28	0.95	0.66	0.64	0.36	0.87	0.43	
	新 前年同月	0.91	1.26	1.18	0.88	0.61	0.60	0.38	0.91	0.39		
	有 当 月	0.84	1.07	1.04	0.75	0.67	0.75	0.37	0.92	0.39		
	有 前 月	0.87	1.14	1.00	0.82	0.68	0.82	0.41	0.86	0.54		
	有 前年同月	0.70	0.89	0.89	0.67	0.48	0.53	0.32	0.72	0.39		

（資料）青森労働局職業安定部職業安定課「職業安定業務統計」。

（注 1）新規学卒関係を除く。

（注 2）就職率＝就職件数÷新規求職×100。

（注 3）「求人倍率」は原数値。

（注 4）「就職件数」の「うち保」は雇用保険受給者。

安定所別職業紹介状況(2～一般)

(単位:人、%、倍)

		県合計	青森	八戸	弘前	むつ	野辺地	五所川原	三沢	黒石	
求職者	新規	当月計	7,421	1,687	1,380	1,361	424	400	905	744	520
		うち常用	4,612	1,062	1,060	847	218	155	442	539	289
		うち女	2,509	553	526	467	134	152	255	297	125
		うち中高年	3,424	702	591	561	250	267	486	335	232
		前月計	8,319	2,127	1,294	1,365	604	510	1,014	861	544
		前年同月計	9,197	2,118	1,694	1,600	562	449	1,093	1,032	649
	有効	当月計	23,486	5,938	4,408	4,327	1,384	1,140	2,567	2,259	1,463
		うち常用	16,156	4,017	3,651	3,091	766	547	1,549	1,598	937
		うち女	8,177	1,962	1,700	1,564	410	372	808	907	454
		うち中高年	11,112	2,567	1,944	1,876	815	739	1,312	1,162	697
		前月計	21,484	5,440	4,101	3,882	1,246	950	2,388	2,189	1,288
		前年同月計	26,389	6,681	5,083	4,637	1,542	1,203	2,871	2,770	1,602
求人	新規	当月計	6,105	1,663	1,669	961	253	272	325	782	180
		うち常用	5,310	1,345	1,509	842	243	251	281	678	161
		前月計	5,037	1,495	1,320	828	175	261	262	552	144
	有効	当月計	14,709	4,380	3,904	2,278	546	740	702	1,724	435
		うち常用	13,069	3,708	3,599	2,042	528	684	598	1,514	396
		前月計	14,236	4,279	3,586	2,307	513	700	725	1,564	562
就職件数	新規	当月計	13,869	3,945	3,853	2,209	487	579	649	1,620	527
		うち常用	1,389	280	366	273	61	48	121	158	82
		うち女	1,218	238	336	236	60	42	104	140	62
		うち中高年	639	124	166	128	29	22	64	67	39
		うち保	393	81	108	74	17	16	32	44	21
		前月計	367	81	86	92	12	14	29	36	17
	有効	前月計	1,523	314	330	295	67	56	135	219	107
		前年同月計	1,582	330	397	301	62	35	142	206	109
		当月	18.7	16.6	26.5	20.1	14.4	12.0	13.4	21.2	15.8
		前月	18.3	14.8	25.5	21.6	11.1	11.0	13.3	25.4	19.7
		前年同月	17.2	15.6	23.4	18.8	11.0	7.8	13.0	20.0	16.8
		前年同月	0.82	0.99	1.21	0.71	0.60	0.68	0.36	1.05	0.35
求人倍率	新規	前月	0.61	0.70	1.02	0.61	0.29	0.51	0.26	0.64	0.26
		前年同月	0.64	0.77	0.94	0.60	0.41	0.51	0.24	0.72	0.32
		当月	0.63	0.74	0.89	0.53	0.39	0.65	0.27	0.76	0.30
	有効	前月	0.66	0.79	0.87	0.59	0.41	0.74	0.30	0.71	0.44
		前年同月	0.53	0.59	0.76	0.48	0.32	0.48	0.23	0.58	0.33
		当月	0.53	0.59	0.76	0.48	0.32	0.48	0.23	0.58	0.33

(資料) 青森労働局職業安定部職業安定課「職業安定業務統計」。
 (注1) 新規学卒関係、パートタイム関係及び一般日雇関係を除く。
 (注2) 就職率=就職件数÷新規求職×100。

(注3) 「求人倍率」は原数値。
 (注4) 「就職件数」の「うち保」は雇用保険受給者。

安定所別職業紹介状況（3～パートタイム）

（単位：人、%、倍）

		県合計	青森	八戸	弘前	むつ	野辺地	五所川原	三沢	黒石				
求	新規	当月計	1,744	365	466	294	93	64	151	222	89			
		うち女	1,480	303	395	243	80	57	137	189	76			
		前月計	1,367	310	324	240	83	40	118	174	78			
		前年同月計	1,923	401	487	293	110	68	205	261	98			
職	有効	当月計	6,647	1,591	1,645	1,150	370	225	563	769	334			
		うち女	5,352	1,262	1,306	917	306	176	481	633	271			
		前月計	6,584	1,624	1,613	1,167	396	204	528	715	337			
		前年同月計	6,790	1,591	1,688	1,096	390	261	661	793	310			
求	新規	当月計	4,645	1,508	1,168	774	235	125	204	548	83			
		前月計	3,655	1,224	759	689	275	89	149	349	121			
		前年同月計	4,263	1,551	994	706	180	80	234	439	79			
	人	有効	当月計	10,640	3,712	2,405	1,827	629	288	446	1,063	270		
			前月計	10,280	3,781	2,123	1,821	607	245	463	919	321		
			前年同月計	9,401	3,388	2,141	1,627	442	191	464	938	210		
就	職	件	数	当月計	839	183	164	142	43	26	105	120	56	
				うち女	663	142	138	105	35	20	91	96	36	
				前月計	886	213	198	179	59	22	64	95	56	
				前年同月計	863	201	169	158	42	20	87	139	47	
就	職	率	当 月	48.1	50.1	35.2	48.3	46.2	40.6	69.5	54.1	62.9		
			前 月	64.8	68.7	61.1	74.6	71.1	55.0	54.2	54.6	71.8		
			前年同月	44.9	50.1	34.7	53.9	38.2	29.4	42.4	53.3	48.0		
求	人	規	倍	率	当 月	2.66	4.13	2.51	2.63	2.53	1.95	1.35	2.47	0.93
					前 月	2.67	3.95	2.34	2.87	3.31	2.23	1.26	2.01	1.55
					前年同月	2.22	3.87	2.04	2.41	1.64	1.18	1.14	1.68	0.81
	効	有	効	当 月	1.60	2.33	1.46	1.59	1.70	1.28	0.79	1.38	0.81	
				前 月	1.56	2.33	1.32	1.56	1.53	1.20	0.88	1.29	0.95	
				前年同月	1.38	2.13	1.27	1.48	1.13	0.73	0.70	1.18	0.68	

（資料）青森労働局職業安定部職業安定課「職業安定業務統計」。

（注1）就職率＝就職件数÷新規求職×100。

（注2）「求人倍率」は原数値。

平成27年度 出稼労働者【県外】職業紹介状況(平成26年度対比)

I 職業紹介状況

青森労働局職業安定部

年度	区分	4月	5月	6月	7月	8月	9月	10月	11月	12月	1月	2月	3月	年度計
27年度	求職	639	304	142	73	153	77	86	115	311	109			2,009
	就職	19	19	18	14	26	28	30	39	9	9			211
26年度	求職	613	409	129	106	213	116	97	99	315	168	43	108	2,416
	就職	25	17	17	21	33	45	42	36	16	22	12	11	297
増減率	求職	4.2	▲25.7	10.1	▲31.1	▲28.2	▲33.6	▲11.3	16.2	▲1.3	▲35.1			▲16.8
	就職	▲24.0	11.8	5.9	▲33.3	▲21.2	▲37.8	▲28.6	8.3	▲43.8	▲59.1			▲29.0

II 産業別就職状況

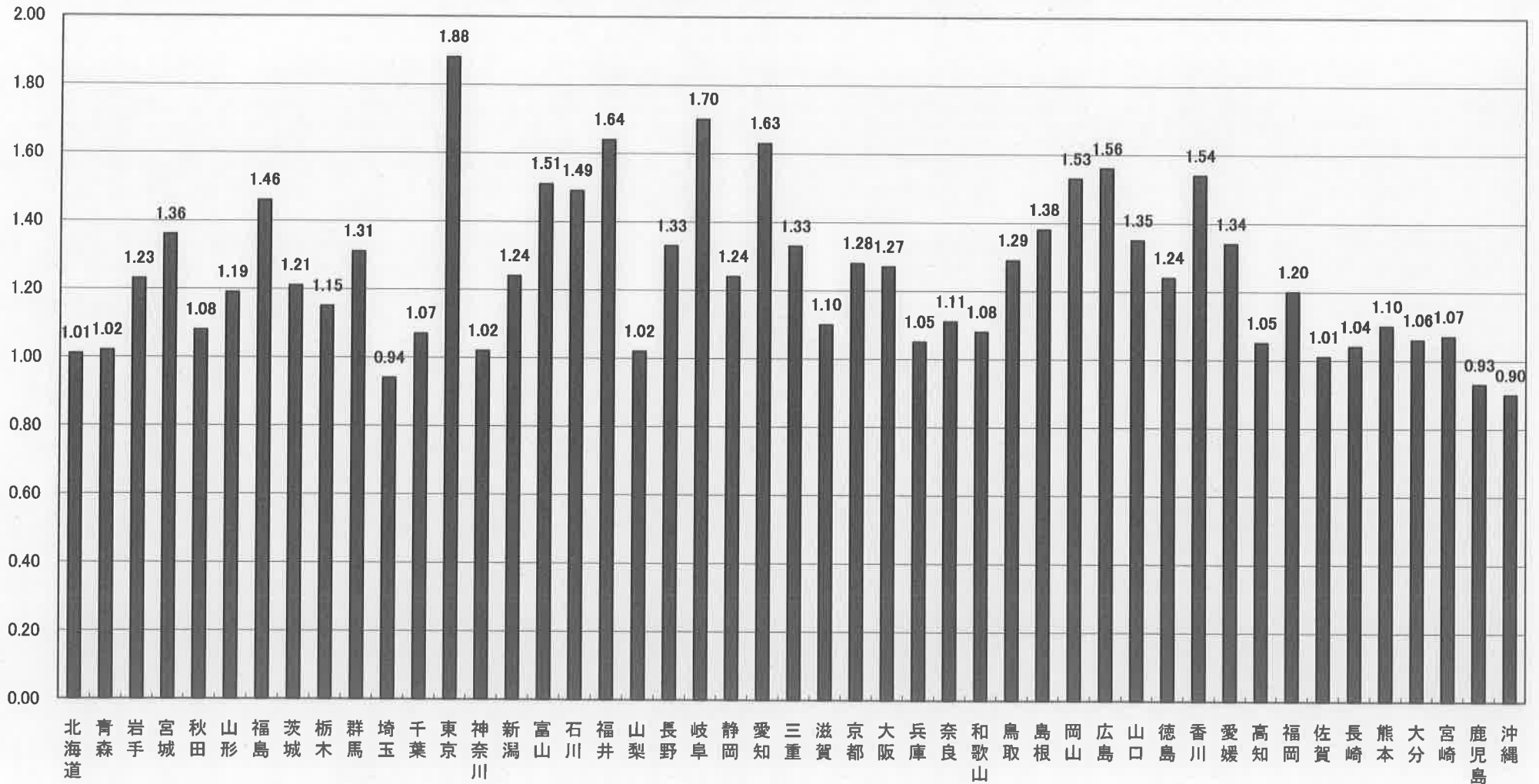
産業	年度	4月	5月	6月	7月	8月	9月	10月	11月	12月	1月	2月	3月	年度計
建設業	27年度	5	1	5	2	2	1	3	4	3	1			27
	26年度	3	4	2	3	6	5	5	8	1	7	5	4	53
製造業	27年度	13	17	10	12	23	27	22	20	6	7			157
	26年度	18	11	15	16	27	37	26	22	8	13	6	6	205
その他の産業	27年度	1	1	3	0	1	0	5	15	0	1			27
	26年度	4	2	0	2	0	3	11	6	7	2	1	1	39

III 地域別就職状況

地域	年度	4月	5月	6月	7月	8月	9月	10月	11月	12月	1月	2月	3月	年度計
合計	27年度	19	19	18	14	26	28	30	39	9	9	0	0	211
	26年度	25	17	17	21	33	45	42	36	16	22	12	11	297
埼玉	27年度	3	0	0	4	1	0	0	1	0	0			9
	26年度	2	1	1	1	2	3	2	0	0	1	0		13
東京	27年度	9	9	7	4	23	27	22	20	6	0			127
	26年度	17	10	10	12	25	32	26	22	5	12	7	5	183
神奈川	27年度	1	5	3	0	1	0	0	2	2	0			14
	26年度	0	0	0	1	6	2	5	6	1	3	3	1	28
静岡	27年度	1	1	2	0	0	0	0	0	0	0			4
	26年度	0	0	0	0	0	1	1	0	0	0	0	0	2
愛知	27年度	3	2	6	1	1	1	2	5	0	0			21
	26年度	2	3	0	4	0	4	1	0	2	1	1	2	20
その他	27年度	2	2	0	5	0	0	6	11	1	9			36
	26年度	4	3	6	3	0	3	7	8	8	6	0	3	51

(注) 求職…出稼労働者として就職を希望し、就職できる状態にある数

都道府県別有効求人倍率：季節調整値
 (新規学卒者を除きパートタイムを含む)
 平成28年1月 全国平均 1.28倍 [原数値1.36倍]



(注) 季節調整値計算(季節調整値替え)は、毎年過去1年分のデータが揃う年初に行われ、季節調整済系列が改訂される。
 (資料出所) 厚生労働省「職業安定業務統計」。