

取 扱 注 意
平成 27 年 12 月 25 日 (金)
午 前 8 : 30 解 禁

職 業 安 定 業 務 取 扱 月 報

(平 成 27 年 11 月 分)

も く じ

1	労働市場の動き	1～3	ページ
2	求人倍率の動き	4・5	〃
3	有効求人・求職の動き	6	〃
4	職業紹介・雇用保険主要指標	7	〃
5	職業紹介状況	8～10	〃
6	産業別新規求人・充足状況	11	〃
7	職業別常用新規求職・求人就職状況	12	〃
8	雇用保険業務取扱状況	13	〃
9	安定所別職業紹介状況	14～16	〃
10	出稼労働者県外職業紹介状況	17	〃
11	都道府県別有効求人倍率(季節調整値)	18	〃

青森労働局職業安定部職業安定課

労働市場の動き(平成27年11月)

青森労働局職業安定部職業安定課

○ 景気の動向

(1) 国内

景気は、このところ一部に弱さもみられるが、緩やかな回復基調が続いている。

個人消費は、総じてみれば底堅い動きとなっている。設備投資は、おおむね横ばいとなっている。輸出は、弱含んでいる。生産は、このところ弱含んでいる。企業収益は、改善している。企業の業況判断は、一部に慎重さがみられるものの、おおむね横ばいとなっている。雇用情勢は、改善している。消費者物価は、緩やかに上昇している。

先行きについては、雇用・所得環境の改善傾向が続くなかで、各種政策の効果もあって、緩やかな回復に向かうことが期待される。ただし、アメリカの金融政策の正常化が進むなか、中国を始めとするアジア新興国等の景気が下振れし、我が国の景気が下押しされるリスクがある。

【政策統括官付労働政策担当参事官室】

(2) 県内

県内の景気は、持ち直している。この間、企業の業況感は、全体として良好な水準を維持している。

最終需要動向をみると、個人消費は、緩やかに持ち直している。すなわち、大型小売店販売は、緩やかに持ち直している。家電販売は、持ち直しているほか、乗用車販売は、下げ止まっている。

住宅投資は、緩やかに持ち直している。設備投資は、15年度計画をみると、全体として投資スタンスは慎重ながら、製造業の一部で徐々に前向きな投資案件がみられていることから、前年並みの計画となっている。公共投資は、横ばい圏内で推移している。

生産動向をみると、横ばい圏内で推移している。すなわち、電気機械等や業務用機械では、下げ止まりつつある。窯業・土石、鉄鋼、食料品では、横ばい圏内の動きとなっている。紙・パでは、増加している。【日本銀行青森支店】

平成27年11月の県内企業倒産(負債額1,000万円以上)は4件(前月比4件、50.0%減少。前年同月比2件、33.3%減少。)、負債総額は1億600万円(前月比3億8,500万円、78.4%減少。前年同月比6億5,400万円、86.1%減少)となった。倒産件数は、引き続き1桁台で小康状態が続いている。負債総額に関しては、1億円未満の小規模倒産のみで占められ、前月比、前年同月比でも大幅減少となり、今年最少を記録した。

平成26年4月、消費税増税が引き金となったケースもあり11件の倒産が発生し単月の倒産件数一桁発生は一時途絶えたものの、同年5月以降19ヶ月連続で一桁発生が継続している。金融債務の返済条件緩和で企業の資金繰りは緩和されており、平成26年4月消費税増税が実施されて以降買い控え等の反動から消費は大きく落ち込んだが、その後は徐々に回復し、一方で継続実施されている金融機関における返済条件緩和による効果もあり、当面の倒産件数急増は避けられそうである。ただ、県内企業における実態経済に関して業況は回復基調にあるとは言い難く、金融円滑法が終了して2年半が経過し業務改善が見られない企業においては市場から退場を強いられるケースも徐々に増加する見通しで、今後も一進一退の状況が続くものと見られる。【東京商工リサーチ】

労働需給面では、5人以上の解雇者(希望退職者の募集等を含む)を出した企業整理離職者等状況を見ると、平成26年11月の5事業所、46人に対し、平成27年11月は5事業所、42人となり、前年同月比で事業所数は増減なし、解雇者数は4人(8.7%)の減少となった。

雇用情勢をみると、月間有効求職者数(季節調整値)は前月に比べ270人

減少し、月間有効求人数(同)は前月に比べ52人の減少で、有効求人倍率(同)は0.98倍(前年同月0.82倍)で、前月を0.01ポイント上回った。

新規求人倍率(季節調整値)は1.31倍(前年同月1.16倍)で、前月を0.04ポイント上回った。

○ 労働市場の概況

月間有効求人全数(学卒を除きパートタイムを含む実数)は、前年同月比12.4%(2,964人)増加の26,885人、全数のうち常用(パートタイムを除く実数)は、同10.6%(1,315人)増加の13,715人となった。

月間有効求職者全数(同)は、同6.2%(1,642人)減少の24,841人、全数のうち常用(同)は同7.5%(1,364人)減少の16,739人となった。

この結果、全数の有効求人倍率(原数値)は1.08倍となり、前年同月を0.18ポイント上回った。新規求人倍率(原数値)は1.45倍で、前年同月を0.16ポイント上回った。

一方、パートタイム有効求人全数(実数)は、前年同月比15.3%(1,475人)増加の11,089人、同有効求職者全数(同)は前年同月比4.8%(350人)減少の6,975人となり、同有効求人倍率は1.59倍(前年同月1.31倍)となった。

○ 求人の動向

新規求人全数(学卒を除きパートタイムを含む実数)は、前年同月比11.4%(961人)増加の9,390人、全数のうち常用(パートタイムを除く実数)は同10.3%(457人)増加の4,891人、臨時・季節は同1.7%(12人)減少の709人、パートタイムは同15.8%(516人)増加の3,790人となった。

また、産業別でみると、新規求人全数のうち前年同月比、農・林・漁業23.1%(12人)、鉱業800.0%(8人)、建設業4.6%(46人)、電気・ガス・熱供給、水道業23.1%(3人)、情報通信業5.4%(6人)、運輸業、郵便業2.6%(12人)、卸売・小売業14.1%(208人)、不動産業、物品賃貸業86.4%(70人)、

宿泊業、飲食サービス業1.7%(12人)、生活関連サービス業、娯楽業26.9%(85人)、教育、学習支援業13.5%(13人)、医療、福祉15.1%(271人)、複合サービス事業43.2%(32人)、サービス業19.8%(187人)、公務、その他78.4%(160人)等で増加したが、製造業10.8%(90人)、金融業・保険業2.4%(2人)、学術研究、専門・技術サービス業43.6%(72人)等で減少した。

製造業の内訳をみると、繊維工業16.9%(10人)、木材・木製品、(家具・装備品)製造業800.0%(8人)、化学、石油・石炭製品、プラスチック、ゴム製品関係140.0%(14人)、窯業・土石製品製造業26.1%(6人)、電子部品・デバイス・電子回路製造業106.1%(52人)等で増加し、食料品、飲料・たばこ・飼料製造業20.6%(93人)、パルプ・紙・紙加工品製造業22.2%(2人)、印刷・同関連業58.3%(7人)、鉄鋼業・非鉄金属製造業41.7%(10人)、金属製品製造業11.4%(4人)、電気機械器具製造業21.4%(9人)、情報通信機械器具製造業67.9%(19人)、輸送用機械器具製造業73.0%(27人)、その他の製造業81.8%(9人)等で減少した。

なお、はん用・生産用・業務用機器製造業用では、増減なし。

○ 求職の動向

新規求職申込件数全数(学卒を除きパートタイムを含む実数)は、前年同月比0.9%(62件)減少の6,474件となった。全数のうち常用(パートタイムを除く)は同2.5%(100件)減少の3,966件、臨時・季節(同)は9.3%(81件)増加の952件、パートタイムは前年同月比2.7%(43件)減少の1,556件となった。

中高年齢者(パートタイムを除く実数)は、同6.8%(132件)増加の2,064件となった。

また、新規求職者全数における雇用保険受給資格決定件数の割合は37.2%(前年同月35.4%)、常用新規求職者に占める基本手当受給資格決定件数の割合は36.1%(同35.2%)となっている。

常用新規求職者(パートタイムを含む実数)の希望職種別構成は、専門的・技

術的職業8.3%(前年同月8.7%)、事務的職業23.3%(同22.7%)、販売の職業10.9%(同12.1%)、サービスの職業15.3%(同15.9%)、生産工程の職業9.9%(同10.9%)、運搬・清掃・包装の職業21.1%(同19.2%)などとなっている。

○ 就職の動向

就職全数(学卒を除きパートタイムを含む実数)は、前年同月比0.4%(11件)増加の2,802件、全数のうち常用(パートタイムを除く実数)は同1.7%(25件)増加の1,498件、臨時・季節は(同)前年同月比0.4%(1件)増加の256件、パートタイムは同1.4%(15件)減少の1,048件となった。

また、雇用保険基本手当受給者(パートタイムを除く実数)の就職件数は同10.6%(45件)増加の471件となった。

基本手当受給資格決定件数(高年齢を含む)に対する就職率は30.1%(前年同月27.3%)となった。

パートを含む常用の新規求職者に対する就職率をみると、全数で42.5%(同40.2%)となっている。また、常用就職者全数に対する職種別構成は専門的・技術的職業9.5%、事務的職業15.1%、販売の職業10.4%、サービスの職業23.3%、生産工程の職業13.2%、運搬・清掃・包装等の職業15.5%などとなっている。

○ 充足の動向

充足全数(学卒を除きパートタイムを含む実数)は、前年同月比2.1%(54件)増加の2,627件となった。

また、産業別でみると、充足全数のうち前年同月比、建設業16.3%(24件)、製造業0.6%(2件)、電気・ガス・熱供給、水道業137.5%(11件)、卸売・小売業16.0%(88件)、金融業・保険業7.7%(1件)、不動産業、物品賃貸業33.3%(7件)、生活関連サービス業、娯楽業7.5%(7件)、複合サービス事業7.1%(4件)、サービス業6.0%(14件)、公務、その他7.4%(7件)等で増加した

が、農・林・漁業15.5%(9件)、情報通信業11.1%(2件)、運輸業、郵便業11.3%(18件)、学術研究、専門・技術サービス業39.3%(24件)、教育、学習支援業10.3%(4件)、医療、福祉5.9%(37件)等で減少した。

なお、宿泊業、飲食サービス業では、増減なし。

製造業の内訳をみると、食料品、飲料・たばこ・飼料製造業11.4%(20件)、木材・木製品、(家具・装備品)製造業22.2%(2件)、化学、石油・石炭製品、プラスチック、ゴム製品関係16.7%(1件)、鉄鋼業・非鉄金属製造業33.3%(2件)、金属製品製造業4.8%(1件)、はん用・生産用・業務用機器製造業18.2%(4件)等で増加したが、繊維工業27.5%(11件)、パルプ・紙・紙加工品製造業16.7%(1件)、印刷・同関連業28.6%(2件)、電子部品・デバイス・電子回路製造業22.6%(7件)、電気機械器具製造業16.7%(1件)、情報通信機械器具製造業25.0%(1件)、輸送用機械器具製造業6.7%(1件)、その他の製造業75.0%(6件)等で減少した。

なお、窯業・土石製品製造業では、増減なし。

○ 地域雇用開発助成金に係る事業所設置及び雇入れ計画書受理状況

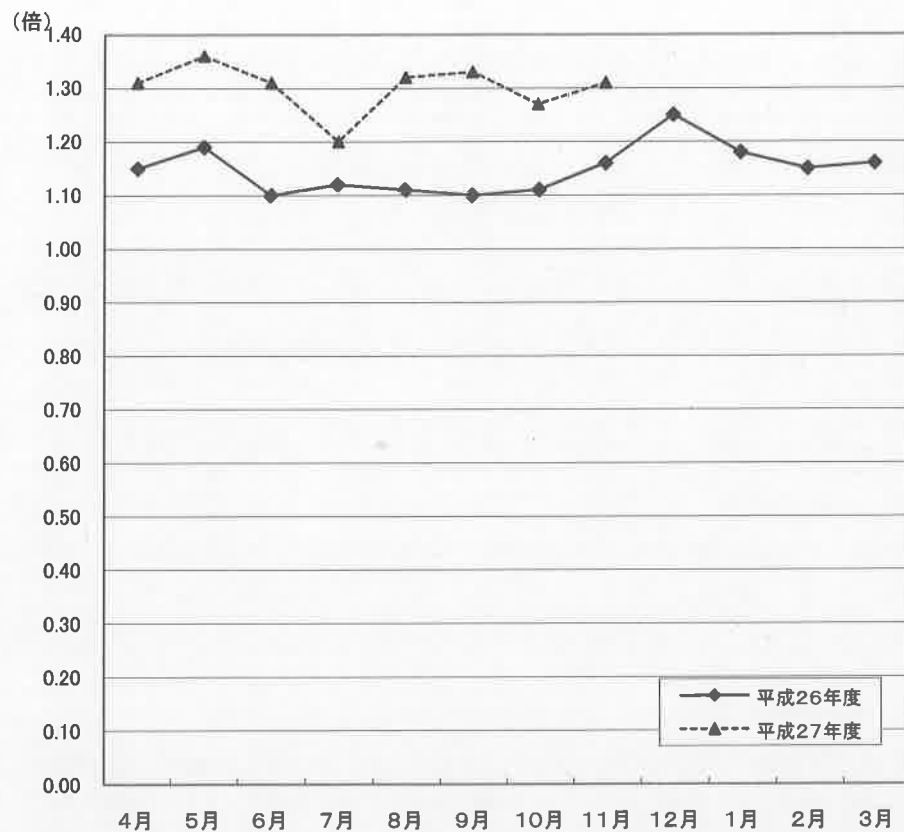
・ 計画書受理件数	0件	[前年同月	2件]
・ 雇入れ予定人数	0人	[前年同月	13人]

○ 雇用調整助成金等の支給状況

・ 休業実施計画届受理件数	7件	[前年同月	6件]
・ 支給件数、金額	2件		235千円
		[前年同月	5件
			1,409千円]

新規求人倍率の動き(全数)

(季節調整値)

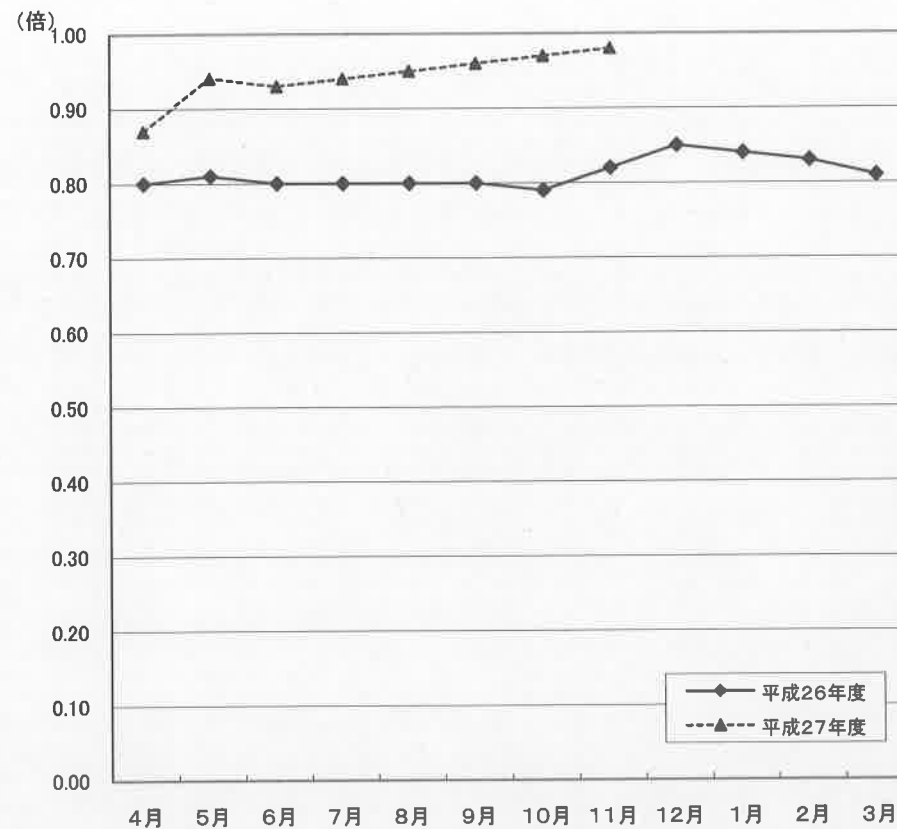


	4月	5月	6月	7月	8月	9月	10月	11月	12月	1月	2月	3月
平成26年度	1.15	1.19	1.10	1.12	1.11	1.10	1.11	1.16	1.25	1.18	1.15	1.16
平成27年度	1.31	1.36	1.31	1.20	1.32	1.33	1.27	1.31				

※ 季節調整法は、センサス局法Ⅱ(X-12ARIMA)による。なお、平成26年12月以前の数値は新季節指数により改訂されている。

有効求人倍率の動き(全数)

(季節調整値)

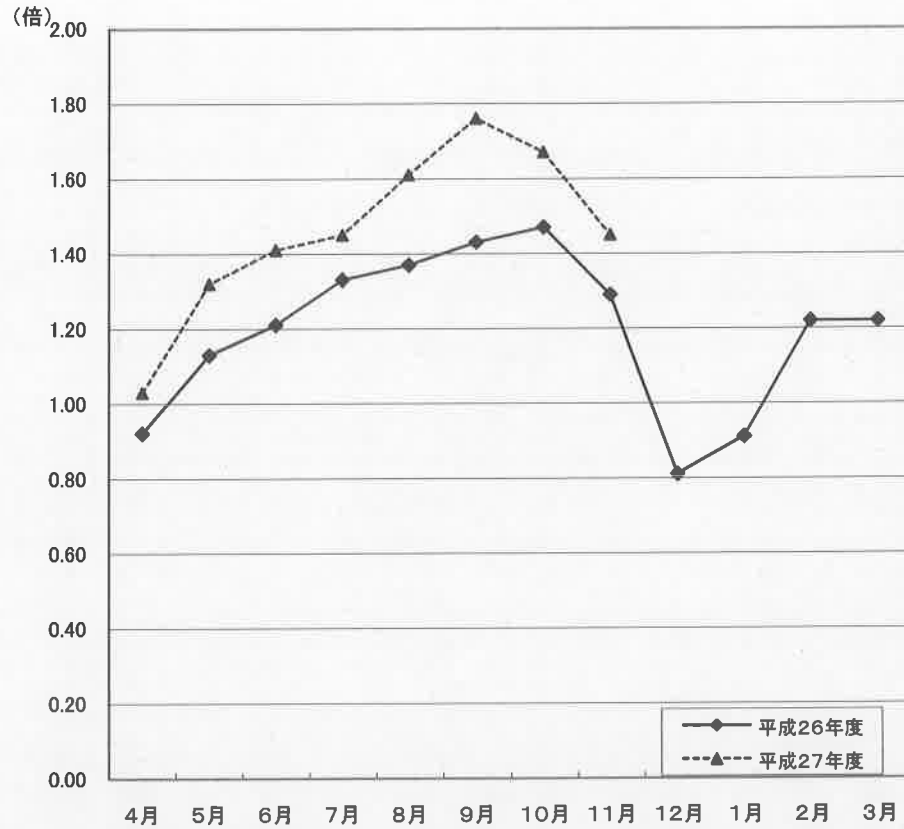


	4月	5月	6月	7月	8月	9月	10月	11月	12月	1月	2月	3月
平成26年度	0.80	0.81	0.80	0.80	0.80	0.80	0.79	0.82	0.85	0.84	0.83	0.81
平成27年度	0.87	0.94	0.93	0.94	0.95	0.96	0.97	0.98				

※ 季節調整法は、センサス局法Ⅱ(X-12ARIMA)による。なお、平成26年12月以前の数値は新季節指数により改訂されている。

新規求人倍率の動き(全数)

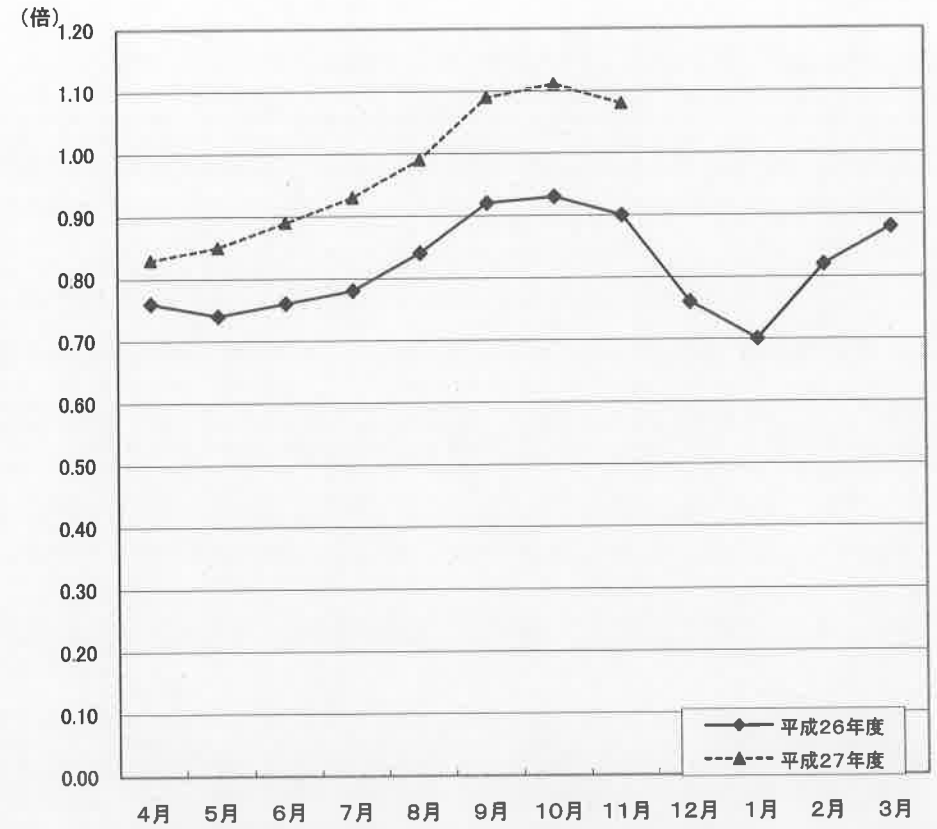
(原数値)



	4月	5月	6月	7月	8月	9月	10月	11月	12月	1月	2月	3月
平成26年度	0.92	1.13	1.21	1.33	1.37	1.43	1.47	1.29	0.81	0.91	1.22	1.22
平成27年度	1.03	1.32	1.41	1.45	1.61	1.76	1.67	1.45				

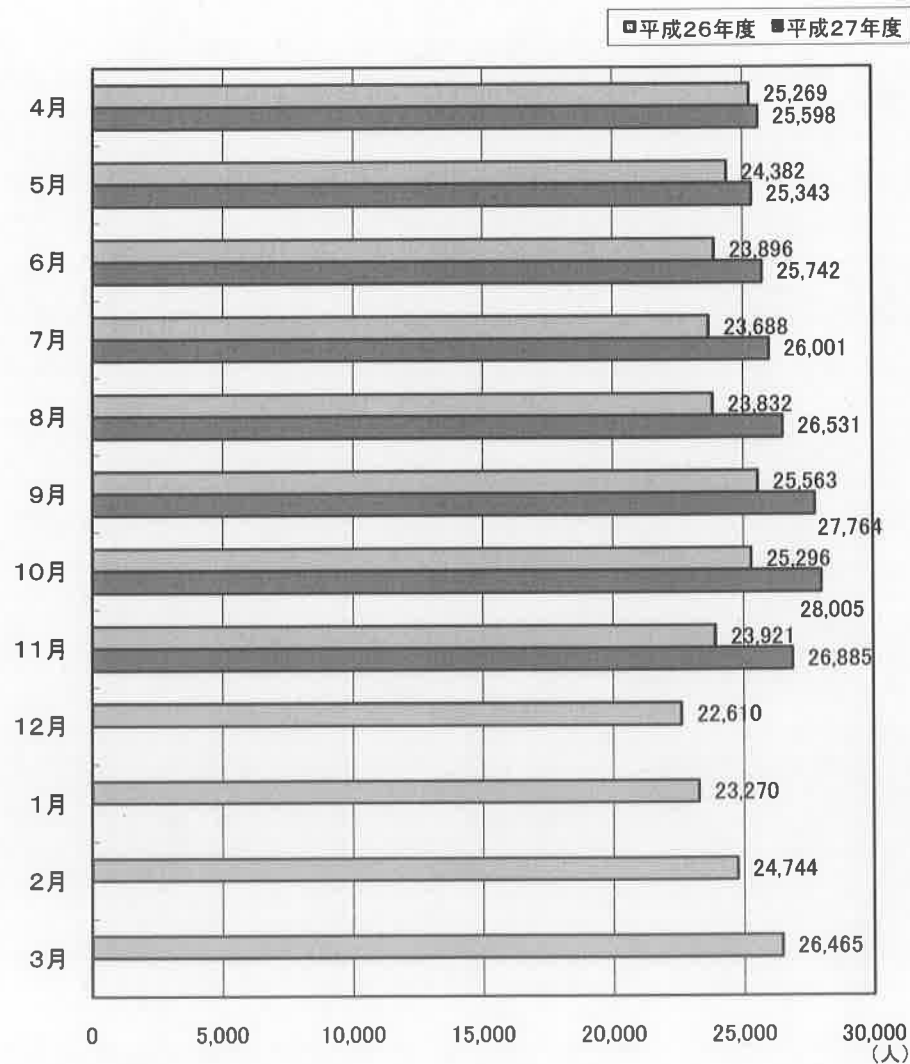
有効求人倍率の動き(全数)

(原数値)

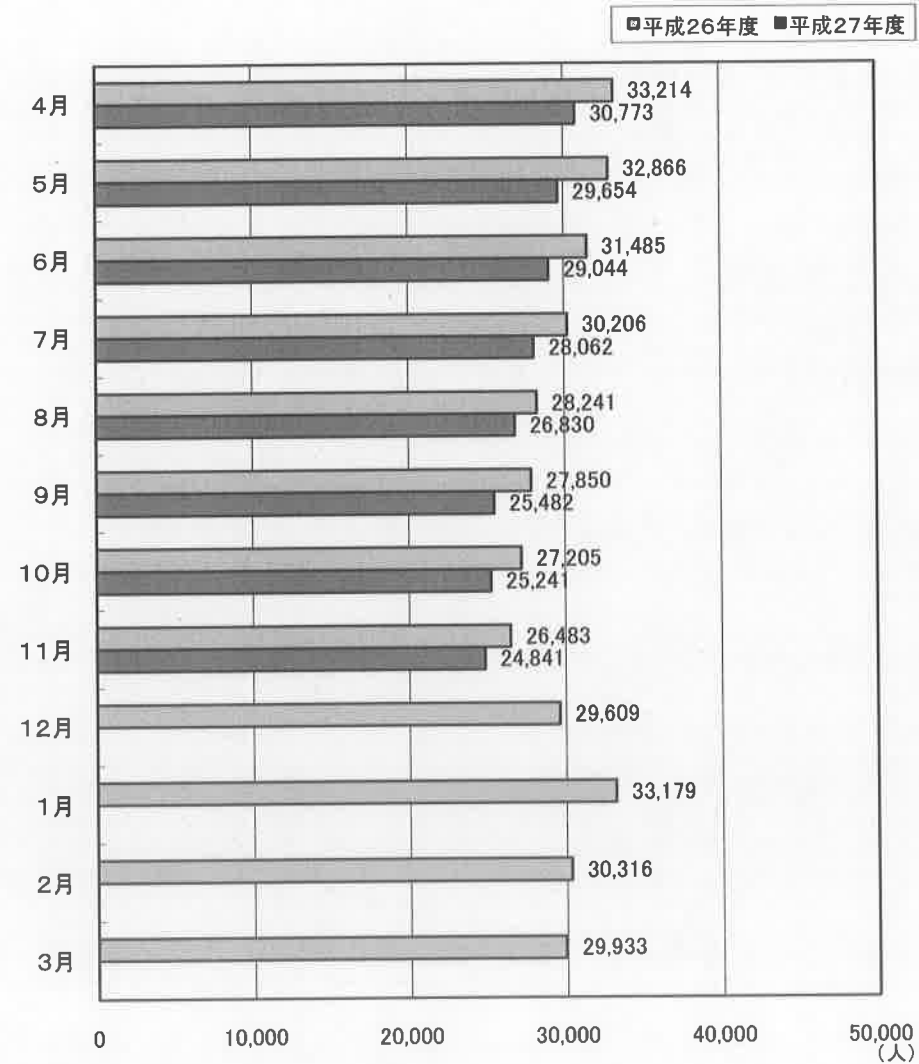


	4月	5月	6月	7月	8月	9月	10月	11月	12月	1月	2月	3月
平成26年度	0.76	0.74	0.76	0.78	0.84	0.92	0.93	0.90	0.76	0.70	0.82	0.88
平成27年度	0.83	0.85	0.89	0.93	0.99	1.09	1.11	1.08				

有効求人の動き(全数)



有効求職の動き(全数)



職業紹介・雇用保険主要指標

(単位:人、倍、%)

区	分	当 月	前年同月	対前年同月比	区	分	当 月	前年同月	対前年同月比
1	新規求職者数(2+3+4)	6,474	6,536	▲ 0.9	36	34のうち臨時・季節	40	48	▲ 16.7
2	1のうち常用	3,966	4,066	▲ 2.5	37	充足数(38+39+40)	2,627	2,573	2.1
3	1のうち臨時・季節	952	871	9.3	38	37のうち常用	1,394	1,359	2.6
4	1のうちパートタイム	1,556	1,599	▲ 2.7	39	37のうち臨時・季節	215	211	1.9
5	4のうち臨時・季節	29	24	20.8	40	37のうちパートタイム	1,018	1,003	1.5
6	1のうち中高年者(パートタイムを除く)	2,064	1,932	6.8	41	40のうち臨時・季節	202	247	▲ 18.2
7	6のうち常用	1,364	1,307	4.4	42	新規求人倍率(季節調整値・全数)	1.31	1.16	0.15
8	月間有効求職者数(9+10+11)	24,841	26,483	▲ 6.2	43	新規求人倍率(原数値・全数)	1.45	1.29	0.16
9	8のうち常用	16,739	18,103	▲ 7.5	44	新規求人倍率(原数値・常用)	1.45	1.25	0.20
10	8のうち臨時・季節	1,127	1,055	6.8	45	新規求人倍率(原数値・臨時)	1.48	1.57	▲ 0.09
11	8のうちパートタイム	6,975	7,325	▲ 4.8	46	有効求人倍率(季節調整値・全数)	0.98	0.82	0.16
12	11のうち臨時・季節	55	47	17.0	47	有効求人倍率(原数値・全数)	1.08	0.90	0.18
13	8のうち中高年者(パートタイムを除く)	7,070	7,413	▲ 4.6	48	有効求人倍率(原数値・常用)	0.97	0.80	0.17
14	13のうち常用	6,257	6,677	▲ 6.3	49	有効求人倍率(原数値・臨時)	3.38	3.32	0.06
15	新規求人数(16+17+18)	9,390	8,429	11.4	50	就職率(26÷1×100)	43.3	42.7	0.6
16	15のうち常用	4,891	4,434	10.3	51	常用就職率(パートタイムを含む)	42.5	40.2	2.3
17	15のうち臨時・季節	709	721	▲ 1.7	52	中高年就職率(31÷6×100)	28.0	29.0	▲ 1.0
18	15のうちパートタイム	3,790	3,274	15.8	53	同上常用就職率(32÷7×100)	35.1	33.9	1.2
19	18のうち臨時・季節	739	680	8.7	54	充足率(37÷15×100)	28.0	30.5	▲ 2.5
20	月間有効求人数(21+22+23)	26,885	23,921	12.4	55	同上常用充足率(38÷16×100)	28.5	30.6	▲ 2.1
21	20のうち常用	13,715	12,400	10.6	56	離職票交付枚数(基本手当・高年齢・短時間)	2,955	2,974	▲ 0.6
22	20のうち臨時・季節	2,081	1,907	9.1	57	離職票交付枚数(短期特例)	1,188	1,163	2.1
23	20のうちパートタイム	11,089	9,614	15.3	58	受給資格決定件数(59+60+61)	2,409	2,314	4.1
24	23のうち臨時・季節	1,916	1,752	9.4	59	58のうち基本手当	1,431	1,431	0.0
25	紹介件数	8,451	8,995	▲ 6.0	60	58のうち高年齢	132	131	0.8
26	就職件数(27+28+29)	2,802	2,791	0.4	61	58のうち短期特例	846	752	12.5
27	26のうち常用	1,498	1,473	1.7	62	初回受給者数(基本手当)	1,238	1,139	8.7
28	26のうち臨時・季節	256	255	0.4	63	受給者実人員(64+65+66)	5,984	6,116	▲ 2.2
29	26のうちパートタイム	1,048	1,063	▲ 1.4	64	63のうち基本手当	5,683	5,837	▲ 2.6
30	29のうち臨時・季節	209	266	▲ 21.4	65	63のうち高年齢	137	130	5.4
31	26のうち中高年者(パートタイムを除く)	577	560	3.0	66	63のうち短期特例	164	149	10.1
32	31のうち常用	479	443	8.1	67	雇用保険支給金額(68+69+70)(千円)	606,982	635,930	▲ 4.6
33	26のうち基本手当受給者(パートタイムを除く)	471	426	10.6	68	67のうち基本手当	548,746	583,132	▲ 5.9
34	26のうち他県への就職	190	210	▲ 9.5	69	67のうち高年齢	26,559	25,003	6.2
35	34のうち常用	150	162	▲ 7.4	70	67のうち短期特例	31,677	27,795	14.0

(資料) 青森労働局職業安定部職業安定課「職業安定業務統計」「雇用保険事業統計」。

(注1) 「求人倍率」は新規学卒を除きパートタイムを含む。

(注2) 「うち常用」、「うち臨時・季節」はパートタイムを除く。

(注3) パートタイムを除く求人倍率(原数値)は次の通りである。()内は前年同月。

新規求人倍率 全数 1.14 (1.04) 常用 1.23 (1.09) 臨時・季節 0.74 (0.83)
 有効求人倍率 全数 0.88 (0.75) 常用 0.82 (0.68) 臨時・季節 1.85 (1.81)

職業紹介状況（1～求職）

（単位：人、％）

区分	新規求職者数							月間有効求職者数						
	全数計	対前年同期比	うち常用	うち臨時季節	うちパートタイム	うち常用	うち中高年	全数計	対前年同期比	うち常用	うち臨時季節	うちパートタイム	うち常用	うち中高年
17年度	156,871	▲ 3.4	89,433	36,971	30,467	30,310	48,310	534,543	▲ 3.4	362,559	66,557	105,427	104,982	165,512
18年度	149,881	▲ 4.5	84,979	35,054	29,848	29,629	46,851	506,544	▲ 5.2	341,738	61,080	103,726	103,117	156,314
19年度	136,836	▲ 8.7	77,016	32,004	27,816	27,631	42,975	463,895	▲ 8.4	308,649	58,480	96,766	96,268	143,707
20年度	138,382	1.1	82,327	27,989	28,066	27,900	42,817	464,789	0.2	315,815	50,652	98,322	97,841	142,374
21年度	132,886	▲ 4.0	80,176	24,902	27,808	27,593	41,018	499,468	7.5	349,743	45,754	103,971	103,361	153,502
22年度	127,002	▲ 4.4	76,178	22,920	27,904	27,645	39,511	454,240	▲ 9.1	309,048	42,080	103,112	102,419	140,854
23年度	121,269	▲ 4.5	73,985	20,219	27,065	26,794	36,914	438,552	▲ 3.5	297,190	37,685	103,677	102,889	134,210
24年度	113,426	▲ 6.5	69,217	19,052	25,157	24,952	34,281	406,861	▲ 7.2	273,737	36,076	97,048	96,463	120,790
25年度	108,037	▲ 4.8	65,547	17,674	24,816	24,630	32,618	388,917	▲ 4.4	258,186	34,008	96,723	96,211	115,240
26年度合計	100,673	▲ 6.8	60,925	16,214	23,534	23,317	31,300	360,587	▲ 7.3	236,174	31,399	93,014	92,419	108,692
26年度月平均	8,389	▲ 6.8	5,077	1,351	1,961	1,943	2,608	30,049	▲ 7.3	19,681	2,617	7,751	7,702	9,058
26年 4月	11,446	▲ 7.0	7,084	1,205	3,157	3,132	3,575	33,214	▲ 8.5	22,423	2,021	8,770	8,721	9,758
5月	8,457	▲ 9.7	5,392	840	2,225	2,206	2,518	32,866	▲ 8.6	22,134	1,853	8,879	8,828	9,738
6月	7,784	▲ 1.5	4,898	927	1,959	1,949	2,307	31,485	▲ 7.0	21,204	1,597	8,684	8,641	9,274
7月	7,433	▲ 8.8	4,873	906	1,654	1,638	2,244	30,206	▲ 7.6	20,392	1,786	8,028	7,982	9,011
8月	6,649	▲ 13.1	4,471	502	1,676	1,653	1,740	28,241	▲ 8.8	19,367	1,300	7,574	7,522	8,120
9月	7,246	▲ 5.6	5,110	171	1,965	1,958	1,762	27,850	▲ 7.9	19,609	547	7,694	7,648	7,592
10月	7,005	▲ 8.4	4,876	191	1,938	1,929	1,688	27,205	▲ 8.4	19,157	331	7,717	7,681	7,254
11月	6,536	▲ 11.5	4,066	871	1,599	1,575	1,932	26,483	▲ 8.0	18,103	1,055	7,325	7,278	7,413
12月	10,054	▲ 9.0	3,687	5,070	1,297	1,268	4,529	29,609	▲ 7.7	16,941	5,952	6,716	6,655	10,178
27年 1月	11,120	▲ 3.9	5,595	3,602	1,923	1,907	4,124	33,179	▲ 6.2	17,949	8,440	6,790	6,735	12,014
2月	8,090	▲ 2.3	5,057	1,191	1,842	1,825	2,393	30,316	▲ 5.1	18,740	4,557	7,019	6,967	9,706
3月	8,853	▲ 2.2	5,816	738	2,299	2,277	2,488	29,933	▲ 3.7	20,155	1,960	7,818	7,761	8,634
27年 4月	10,135	▲ 11.5	6,267	1,011	2,857	2,845	3,170	30,773	▲ 7.3	20,601	1,628	8,544	8,493	9,122
5月	7,430	▲ 12.1	4,638	780	2,012	1,998	2,244	29,654	▲ 9.8	19,660	1,581	8,413	8,370	8,832
6月	7,449	▲ 4.3	4,794	764	1,891	1,881	2,190	29,044	▲ 7.8	19,280	1,528	8,236	8,201	8,663
7月	7,314	▲ 1.6	4,668	925	1,721	1,708	2,241	28,062	▲ 7.1	18,750	1,538	7,774	7,735	8,299
8月	6,350	▲ 4.5	4,217	463	1,670	1,657	1,703	26,830	▲ 5.0	18,084	1,223	7,523	7,486	7,748
9月	6,169	▲ 14.9	4,315	129	1,725	1,709	1,472	25,482	▲ 8.5	17,589	522	7,371	7,329	6,982
10月	6,580	▲ 6.1	4,604	182	1,794	1,783	1,666	25,241	▲ 7.2	17,566	306	7,369	7,328	6,735
11月	6,474	▲ 0.9	3,966	952	1,556	1,527	2,064	24,841	▲ 6.2	16,739	1,127	6,975	6,920	7,070
12月														
28年 1月														
2月														
3月														
27年度合計	57,901	▲ 7.4	37,469	5,206	15,226	15,108	16,750	219,927	▲ 7.4	148,269	9,453	62,205	61,862	63,451

（資料）青森労働局職業安定部職業安定課「職業安定業務統計」。

（注）新規学卒を除く。「うち常用」、「うち臨時季節」、「うち中高年」はパートタイムを除く。

職業紹介状況（2～求人）

（単位：人、%、倍）

区分	新規求人数						月間有効求人数						求人倍率	
	全数計	対前年同期比	うち 常用	うち 臨時季節	うち パートタイム	うち うち常用	全数計	対前年同期比	うち 常用	うち 臨時季節	うち パートタイム	うち うち常用	原数値（全数）	
													新規	有効
17年度	100,457	11.8	56,922	8,913	34,622	30,289	225,181	15.3	132,272	17,287	75,622	67,761	0.67	0.44
18年度	96,947	▲ 3.5	52,517	9,071	35,359	30,823	220,714	▲ 2.0	124,632	18,604	77,478	68,854	0.71	0.48
19年度	95,978	▲ 1.0	51,101	7,758	37,119	31,804	220,548	▲ 0.1	121,927	15,572	83,049	72,905	0.69	0.47
20年度	78,211	▲ 18.5	40,268	6,278	31,665	26,955	175,719	▲ 20.3	94,097	12,137	69,485	61,261	0.59	0.35
21年度	70,531	▲ 9.8	33,163	7,293	30,075	24,119	144,270	▲ 17.9	72,014	12,054	60,202	50,311	0.56	0.32
22年度	81,517	15.6	39,063	8,602	33,852	26,990	175,685	21.8	87,064	16,189	72,432	60,098	0.67	0.40
23年度	91,255	11.9	44,865	10,396	35,994	29,019	201,475	14.7	101,956	20,817	78,702	64,937	0.80	0.50
24年度	103,937	13.9	51,688	11,842	40,407	32,984	248,510	23.3	125,821	25,977	96,712	80,270	0.96	0.64
25年度	114,605	10.3	57,548	12,016	45,041	37,162	281,820	13.4	143,151	27,132	111,537	92,975	1.14	0.78
26年度合計	116,464	1.6	59,973	10,175	46,316	38,168	292,936	3.9	153,613	22,918	116,405	97,482	1.16	0.81
26年度月平均	9,705	1.6	4,998	848	3,860	3,181	24,411	3.9	12,801	1,910	9,700	8,124	1.16	0.81
26年 4月	10,537	11.4	5,229	1,000	4,308	3,665	25,269	13.0	12,989	1,988	10,292	8,875	0.92	0.76
5月	9,567	8.9	5,080	921	3,566	2,941	24,382	11.3	12,708	1,980	9,694	8,211	1.13	0.74
6月	9,418	6.5	4,771	872	3,775	3,113	23,896	9.9	12,382	1,997	9,517	7,977	1.21	0.76
7月	9,880	0.8	5,029	958	3,893	3,165	23,688	6.1	12,411	1,962	9,315	7,761	1.33	0.78
8月	9,138	▲ 2.2	4,942	1,021	3,175	2,641	23,832	3.8	12,641	2,208	8,983	7,549	1.37	0.84
9月	10,336	0.0	5,191	1,199	3,946	3,277	25,563	1.8	13,461	2,463	9,639	8,092	1.43	0.92
10月	10,306	▲ 4.9	5,056	887	4,363	3,547	25,296	▲ 2.2	13,093	2,322	9,881	8,219	1.47	0.93
11月	8,429	▲ 2.6	4,434	721	3,274	2,594	23,921	▲ 2.7	12,400	1,907	9,614	7,862	1.29	0.90
12月	8,120	3.3	4,319	597	3,204	2,553	22,610	2.0	11,930	1,613	9,067	7,396	0.81	0.76
27年 1月	10,108	▲ 2.2	5,181	664	4,263	3,522	23,270	2.2	12,408	1,461	9,401	7,819	0.91	0.70
2月	9,844	▲ 0.3	5,283	610	3,951	3,264	24,744	1.9	13,323	1,463	9,958	8,394	1.22	0.82
3月	10,781	3.0	5,458	725	4,598	3,886	26,465	2.8	13,867	1,554	11,044	9,327	1.22	0.88
27年 4月	10,416	▲ 1.1	5,299	692	4,425	3,886	25,598	1.3	13,304	1,475	10,819	9,348	1.03	0.83
5月	9,822	2.7	5,121	830	3,871	3,283	25,343	3.9	13,270	1,621	10,452	9,128	1.32	0.85
6月	10,485	11.3	5,364	931	4,190	3,478	25,742	7.7	13,495	1,762	10,485	9,018	1.41	0.89
7月	10,602	7.3	5,568	825	4,209	3,461	26,001	9.8	13,708	1,892	10,401	8,816	1.45	0.93
8月	10,211	11.7	5,460	1,102	3,649	3,047	26,531	11.3	14,116	2,166	10,249	8,695	1.61	0.99
9月	10,883	5.3	5,223	1,341	4,319	3,561	27,764	8.6	14,397	2,674	10,693	8,978	1.76	1.09
10月	11,007	6.8	5,504	826	4,677	3,804	28,005	10.7	14,180	2,569	11,256	9,347	1.67	1.11
11月	9,390	11.4	4,891	709	3,790	3,051	26,885	12.4	13,715	2,081	11,089	9,173	1.45	1.08
12月														
28年 1月														
2月														
3月														
27年度合計	82,816	6.7	42,430	7,256	33,130	27,571	211,869	8.2	110,185	16,240	85,444	72,503	1.43	0.96

（資料）青森労働局職業安定部職業安定課「職業安定業務統計」。

（注）新規学卒を除く。「うち常用」、「うち臨時季節」はパートタイムを除く。

職業紹介状況（3～充足・就職）

（単位：人、％）

区分	充足数									就職件数											
	全数計	対前年同期比	うち常用	うち臨時季節	うちパートタイム	うち常用	対新規	対有効	充足率	全数計	対前年同期比	うち常用	うち臨時季節	うちパートタイム	うち常用	うち受給者	対新規	対有効	就職率		
17年度	38,311	3.3	21,404	2,837	14,070	12,081	39.5	17.4		42,373	2.2	23,685	4,162	14,526	12,496	6,345	28.3	8.4			
18年度	37,823	▲ 1.3	20,551	2,771	14,501	12,392	39.4	17.1		42,123	▲ 0.6	22,964	4,134	15,025	12,857	6,633	30.8	9.1			
19年度	36,605	▲ 3.2	19,660	2,640	14,305	11,892	46.8	20.8		40,253	▲ 4.4	21,724	3,702	14,827	12,269	6,280	29.1	8.7			
20年度	33,963	▲ 7.2	17,419	2,602	13,942	11,422	48.2	23.5		36,694	▲ 8.8	18,874	3,371	14,449	11,739	5,507	27.6	7.3			
21年度	35,418	4.3	16,231	4,092	15,095	11,564	43.4	20.2		38,024	3.6	17,393	4,907	15,724	11,958	6,010	29.9	8.4			
22年度	37,375	5.5	17,988	4,307	15,080	11,444	41.0	18.6		39,687	4.4	19,048	5,063	15,576	11,844	5,415	32.7	9.0			
23年度	38,586	3.2	19,132	4,393	15,061	11,750	42.3	19.2		41,151	3.7	20,438	4,951	15,762	12,300	5,690	36.3	10.1			
24年度	38,137	▲ 1.2	19,831	4,016	14,290	11,437	36.7	15.3		40,345	▲ 2.0	21,012	4,356	14,977	11,970	5,961	37.3	10.4			
25年度	37,464	▲ 1.8	19,964	3,273	14,227	11,602	32.7	13.3		39,821	▲ 1.3	21,141	3,694	14,986	12,138	6,232	39.6	11.0			
26年度	35,709	▲ 4.7	19,616	2,702	13,391	10,844	30.7	12.2		38,107	▲ 4.3	20,887	3,115	14,105	11,335	5,855	37.9	10.6			
26年度月平均	2,976	▲ 4.7	1,635	225	1,116	904	30.7	12.2		3,176	▲ 4.3	1,741	260	1,175	945	488	37.9	10.6			
26年 4月	3,644	▲ 2.2	2,008	201	1,435	1,215	34.6	14.4		3,861	▲ 0.9	2,112	244	1,505	1,264	543	33.7	11.6			
5月	3,352	▲ 7.9	1,838	253	1,261	1,083	35.0	13.7		3,583	▲ 6.8	1,948	287	1,348	1,133	543	42.4	10.9			
6月	3,277	6.3	1,694	288	1,295	1,055	34.8	13.7		3,506	5.5	1,796	319	1,391	1,125	540	45.0	11.1			
7月	3,058	▲ 7.1	1,726	228	1,104	903	31.0	12.9		3,320	▲ 5.3	1,868	267	1,185	953	604	44.7	11.0			
8月	2,379	▲ 6.0	1,373	234	772	634	26.0	10.0		2,501	▲ 7.3	1,443	259	799	649	430	37.6	8.9			
9月	3,129	1.9	1,688	291	1,150	970	30.3	12.2		3,349	1.8	1,827	323	1,199	1,019	542	46.2	12.0			
10月	3,159	▲ 13.1	1,675	284	1,200	975	30.7	12.5		3,396	▲ 12.3	1,822	331	1,243	1,006	493	48.5	12.5			
11月	2,573	▲ 10.9	1,359	211	1,003	756	30.5	10.8		2,791	▲ 10.7	1,473	255	1,063	797	426	42.7	10.5			
12月	2,212	▲ 11.5	1,217	203	792	577	27.2	9.8		2,388	▲ 12.4	1,318	251	819	602	383	23.8	8.1			
27年 1月	2,294	▲ 3.0	1,299	178	817	554	22.7	9.9		2,445	▲ 2.3	1,379	203	863	577	363	22.0	7.4			
2月	2,715	▲ 8.6	1,536	141	1,038	799	27.6	11.0		2,855	▲ 9.4	1,605	167	1,083	832	433	35.3	9.4			
3月	3,917	4.1	2,203	190	1,524	1,323	36.3	14.8		4,112	5.8	2,296	209	1,607	1,378	555	46.4	13.7			
27年 4月	3,446	▲ 5.4	1,910	155	1,381	1,195	33.1	13.5		3,590	▲ 7.0	1,972	181	1,437	1,240	446	35.4	11.7			
5月	2,763	▲ 17.6	1,497	148	1,118	960	28.1	10.9		2,885	▲ 19.5	1,558	165	1,162	998	449	38.8	9.7			
6月	3,142	▲ 4.1	1,774	176	1,192	989	30.0	12.2		3,323	▲ 5.2	1,890	199	1,234	1,031	552	44.6	11.4			
7月	2,766	▲ 9.5	1,552	181	1,033	820	26.1	10.6		2,994	▲ 9.8	1,689	209	1,096	857	484	40.9	10.7			
8月	2,417	1.6	1,392	191	834	694	23.7	9.1		2,586	3.4	1,487	214	885	734	457	40.7	9.6			
9月	2,732	▲ 12.7	1,539	219	974	811	25.1	9.8		2,900	▲ 13.4	1,627	241	1,032	856	468	47.0	11.4			
10月	2,877	▲ 8.9	1,547	226	1,104	886	26.1	10.3		3,061	▲ 9.9	1,638	260	1,163	935	464	46.5	12.1			
11月	2,627	2.1	1,394	215	1,018	816	28.0	9.8		2,802	0.4	1,498	256	1,048	839	471	43.3	11.3			
12月																					
28年 1月																					
2月																					
3月																					
27年度合計	22,770	▲ 7.3	12,605	1,511	8,654	7,171	27.5	10.7		24,141	▲ 8.2	13,359	1,725	9,057	7,490	3,791	41.7	11.0			

（資料）青森労働局職業安定部職業安定課「職業安定業務統計」。

（注 1）新規学卒を除く。「うち常用」、「うち臨時季節」はパートタイムを除く。

（注 2）就職件数の「うち受給者」は基本手当受給者でパートタイムを除く。

産業別新規求人・充足状況（新規学卒を除く）

（単位：人、％）

区 分	①新規求人数			②常 用		③パートタイム		④充 足 数			⑤常 用		⑥パートタイム		充足率 ④/①
	当 月	前年同月	増減率	当 月	前年同月	当 月	前年同月	当 月	前年同月	増減率	当 月	前年同月	当 月	前年同月	
	農、林、漁業	64	52	23.1	41	32	15	12	49	58	▲15.5	18	26	13	
鉱業	9	1	800.0	9	0	0	0	3	0	-	2	0	0	0	33.3
建設業	1,042	996	4.6	921	794	33	84	171	147	16.3	139	117	17	14	16.4
製造業	744	834	▲10.8	432	426	217	269	365	363	0.6	229	202	85	104	49.1
食料品製造業、飲料・たばこ・飼料製造業	358	451	▲20.6	172	193	140	165	195	175	11.4	98	80	56	58	54.5
繊維工業	69	59	16.9	35	23	33	34	29	40	▲27.5	14	20	14	19	42.0
木材・木製品製造業(家具を除く)家具・装	9	1	800.0	9	0	0	1	11	9	22.2	11	8	0	1	122.2
パルプ・紙・紙加工品製造業	7	9	▲22.2	7	8	0	0	5	6	▲16.7	5	6	0	0	71.4
印刷・同関連業	5	12	▲58.3	2	10	3	2	5	7	▲28.6	2	6	3	1	100.0
化学工業、石油製品・石炭製品製造業関係、プラスチ	24	10	140.0	9	8	2	1	7	6	16.7	7	6	0	0	29.2
窯業・土石製品製造業	29	23	26.1	26	15	1	6	7	7	-	7	5	0	1	24.1
鉄鋼業、非鉄金属製造業	14	24	▲41.7	14	22	0	2	8	6	33.3	8	6	0	0	57.1
金属製品製造業	31	35	▲11.4	29	34	2	1	22	21	4.8	17	14	2	2	71.0
はん用・生産用機械器具製造業	19	10	90.0	17	9	0	0	16	8	100.0	13	3	1	3	84.2
業務用機械器具製造業	24	33	▲27.3	11	16	11	9	10	14	▲28.6	6	14	4	0	41.7
電子部品・デバイス・電子回路製造業	101	49	106.1	60	30	12	11	24	31	▲22.6	18	11	2	11	23.8
電気機械器具製造業	33	42	▲21.4	24	18	9	22	5	6	▲16.7	4	3	1	3	15.2
情報通信機械器具製造業	9	28	▲67.9	5	5	4	2	3	4	▲25.0	1	2	2	1	33.3
輸送用機械器具製造業	10	37	▲73.0	10	28	0	9	16	15	6.7	16	13	0	1	160.0
その他の製造業	2	11	▲81.8	2	7	0	4	2	8	▲75.0	2	5	0	3	100.0
電気・ガス・熱供給・水道業	16	13	23.1	1	5	10	8	19	8	137.5	2	0	12	8	118.8
情報通信業	118	112	5.4	64	66	32	33	16	18	▲11.1	5	6	7	10	13.6
運輸業、郵便業	479	467	2.6	309	311	146	130	141	159	▲11.3	89	104	42	40	29.4
卸売・小売業	1,685	1,477	14.1	699	580	932	832	492	424	16.0	213	183	255	223	29.2
卸売業	354	290	22.1	224	156	99	105	139	132	5.3	77	76	49	47	39.3
小売業	1,331	1,187	12.1	475	424	833	727	353	292	20.9	136	107	206	176	26.5
金融・保険業	81	83	▲2.4	55	61	19	16	14	13	7.7	10	10	2	2	17.3
不動産業、物品賃貸業	151	81	86.4	57	52	88	25	28	21	33.3	9	6	17	13	18.5
学術研究、専門・技術サービス業	93	165	▲43.6	71	98	21	65	37	61	▲39.3	19	36	16	16	39.8
宿泊業、飲食サービス業	734	722	1.7	232	220	481	496	161	161	-	62	56	94	103	21.9
宿泊業	213	157	35.7	87	68	115	87	56	59	▲5.1	26	20	29	38	26.3
飲食サービス業	521	565	▲7.8	145	152	366	409	105	102	2.9	36	36	65	65	20.2
生活関連サービス業、娯楽業	401	316	26.9	144	124	236	168	100	93	7.5	38	41	58	50	24.9
教育、学習支援業	109	96	13.5	55	46	51	48	35	39	▲10.3	17	15	16	22	32.1
医療、福祉	2,063	1,792	15.1	1,267	1,104	752	649	585	622	▲5.9	387	398	192	205	28.4
医療業	584	437	33.6	411	286	153	132	149	167	▲10.8	105	119	41	44	25.5
社会保険・社会福祉・介護事業	1,477	1,353	9.2	854	816	599	517	435	453	▲4.0	281	277	151	161	29.5
複合サービス事業	106	74	43.2	41	56	50	7	60	56	7.1	20	22	33	29	56.6
サービス業	1,131	944	19.8	442	414	441	286	249	235	6.0	117	116	109	108	22.0
公務、その他	364	204	78.4	51	45	266	146	102	95	7.4	18	21	50	37	28.0
合 計	9,390	8,429	11.4	4,891	4,434	3,790	3,274	2,627	2,573	2.1	1,394	1,359	1,018	1,003	28.0

（資料）青森労働局職業安定部職業安定課「職業安定業務統計」。

（注）①新規求人数(②+③+臨時・季節)、④充足数(⑤+⑥+臨時・季節)。

職業別常用新規求職・求人・就職状況（新規学卒を除く）

（単位：人、％）

区 分	①新規求職者数			パートタイム		②新規求人数			パートタイム		③ 求人倍率 ②/①	④就職件数			パートタイム		⑤就職率 ④/①
	当月	前年同月	増減率	当月	前年同月	当月	前年同月	増減率	当月	前年同月		当月	前年同月	増減率	当月	前年同月	
	管 理 的 職 業	4	7	▲ 42.9	1	0	21	32	▲ 34.4	0	0	5.25	2	1	100.0	0	0
専 門 的 ・ 技 術 的 職 業	454	493	▲ 7.9	90	103	1,302	1,132	15.0	294	220	2.87	223	223	-	52	42	49.1
建築・土木・測量技術者	26	25	4.0	0	2	179	168	6.5	0	0	6.88	15	10	50.0	0	0	57.7
情報処理・通信技術者	27	28	▲ 3.6	0	0	39	38	2.6	5	0	1.44	4	6	▲ 33.3	0	0	14.8
保健師、助産師、看護師	102	124	▲ 17.7	25	34	427	366	16.7	125	118	4.19	67	72	▲ 6.9	15	16	65.7
社会福祉の専門的職業	113	136	▲ 16.9	34	33	308	247	24.7	98	48	2.73	81	80	1.3	25	14	71.7
事 務 的 職 業	1,280	1,279	0.1	342	334	785	744	5.5	371	308	0.61	354	336	5.4	131	111	27.7
一般事務の職業	1,140	1,174	▲ 2.9	322	313	507	554	▲ 8.5	231	242	0.44	246	246	-	80	87	21.6
会計事務の職業	55	26	111.5	6	4	76	76	-	18	24	1.38	27	35	▲ 22.9	6	8	49.1
販 売 の 職 業	601	685	▲ 12.3	194	227	897	849	5.7	492	455	1.49	244	196	24.5	122	93	40.6
サ ー ビ ス の 職 業	839	895	▲ 6.3	280	306	1,982	1,822	8.8	1,004	971	2.36	545	568	▲ 4.0	204	256	65.0
飲食物調理の職業	232	244	▲ 4.9	96	109	426	392	8.7	252	233	1.84	137	132	3.8	57	77	59.1
接客・給仕の職業	180	207	▲ 13.0	61	75	522	486	7.4	344	352	2.90	96	113	▲ 15.0	54	63	53.3
保 安 の 職 業	46	42	9.5	8	9	190	81	134.6	41	19	4.13	33	24	37.5	9	8	71.7
農 林 漁 業 の 職 業	51	65	▲ 21.5	12	11	64	70	▲ 8.6	19	32	1.25	29	45	▲ 35.6	12	16	56.9
生 産 工 程 の 職 業	546	615	▲ 11.2	104	105	784	721	8.7	210	158	1.44	309	310	▲ 0.3	80	73	56.6
金属材料製造、金属加工、金属溶接・溶断の職業	46	52	▲ 11.5	3	3	102	90	13.3	1	1	2.22	40	34	17.6	1	3	87.0
製品製造・加工処理の職業（金属材料製造、金属加工、金属溶接・溶断を除く）	216	276	▲ 21.7	67	71	410	391	4.9	174	135	1.90	187	199	▲ 6.0	63	61	86.6
機械組立の職業	171	157	8.9	24	19	79	77	2.6	21	14	0.46	30	26	15.4	8	4	17.5
輸送・機械運転の職業	245	241	1.7	19	30	535	458	16.8	113	59	2.18	141	141	-	22	12	57.6
建設・採掘の職業	220	192	14.6	8	1	510	453	12.6	2	0	2.32	94	88	6.8	0	2	42.7
建設の職業（建設躯体工事の職業を除く）	37	39	▲ 5.1	2	0	106	103	2.9	2	0	2.86	21	20	5.0	0	2	56.8
土 木 の 職 業	131	106	23.6	3	1	268	194	38.1	0	0	2.05	54	43	25.6	0	0	41.2
運搬・清掃・包装等の職業	1,161	1,084	7.1	455	434	872	666	30.9	505	372	0.75	363	338	7.4	207	184	31.3
分 類 不 能 の 職 業	46	43	7.0	14	15	0	0	-	0	0	-	0	0	-	0	0	-
合 計	5,493	5,641	▲ 2.6	1,527	1,575	7,942	7,028	13.0	3,051	2,594	1.45	2,337	2,270	3.0	839	797	42.5

（資料）青森労働局職業安定部職業安定課「職業安定業務統計」。

（注）③の「求人倍率」は原数値。

雇 用 保 険 業 務 取 扱 状 況

区 分	1. 適用事業所数		2. 被 保 険 者 数		3. 基 本 手 当 (基 本 分)								4. 特 例 一 時 金			
	対前年比	対前年比	対前年比	対前年比	①受給資格決定件数		②受給者実人員		③給付額		④高齢者給付金		①受給資格決定件数		②給付額	
					(千円)	対前年比	(千円)	対前年比	(千円)	対前年比	(千円)	対前年比	(千円)	対前年比	(千円)	対前年比
20年度	25,071	▲ 1.4	336,252	0.2	34,119	14.1	9,562	4.6	12,474,276	5.7	255,471	20.4	26,935	▲ 12.5	5,197,063	▲ 19.9
21年度	24,539	▲ 2.1	334,281	▲ 0.6	29,713	▲ 12.9	11,317	18.4	14,757,652	18.3	267,738	4.8	23,935	▲ 11.1	4,471,408	▲ 14.0
22年度	24,291	▲ 1.0	338,589	1.3	26,232	▲ 11.7	8,294	▲ 26.7	10,553,511	▲ 28.5	270,626	1.1	22,203	▲ 7.2	4,062,009	▲ 9.2
23年度	24,142	▲ 0.6	339,290	0.2	26,830	2.3	8,372	1.0	10,527,243	▲ 0.2	285,502	5.5	19,578	▲ 11.8	3,626,742	▲ 10.7
24年度	24,141	▲ 0.0	341,435	0.6	26,021	▲ 3.0	7,331	▲ 12.4	9,266,826	▲ 12.0	333,861	16.9	18,622	▲ 4.9	3,469,703	▲ 4.3
25年度	24,044	▲ 0.4	343,806	0.7	25,274	▲ 2.9	6,973	▲ 4.9	8,667,461	▲ 6.5	385,564	15.5	17,377	▲ 6.7	3,237,724	▲ 6.7
26年度	24,085	0.2	346,455	0.8	24,037	▲ 4.9	6,361	▲ 8.8	7,986,134	▲ 7.9	458,650	19.0	15,823	▲ 8.9	2,962,767	▲ 8.5
26年 4月	24,052	▲ 0.4	340,368	1.1	4,251	▲ 5.2	6,045	▲ 10.7	641,119	▲ 5.3	88,656	9.4	1,125	▲ 5.2	199,594	▲ 12.6
5月	24,085	▲ 0.2	346,156	0.7	2,416	▲ 5.6	7,192	▲ 12.8	753,530	▲ 18.3	47,024	8.3	852	▲ 28.7	215,194	▲ 12.9
6月	24,130	▲ 0.2	349,538	0.9	1,826	▲ 2.0	6,993	▲ 10.3	705,564	▲ 10.4	35,373	35.5	916	19.4	124,422	▲ 15.3
7月	24,157	▲ 0.1	350,498	0.8	1,831	▲ 9.9	7,364	▲ 9.6	840,292	▲ 3.1	35,627	▲ 2.0	886	5.1	146,744	10.6
8月	24,156	▲ 0.4	350,687	0.9	1,619	▲ 8.5	6,924	▲ 10.8	685,208	▲ 16.8	29,862	14.2	477	▲ 42.9	120,509	▲ 25.1
9月	23,998	▲ 0.6	351,262	0.8	1,757	5.0	6,737	▲ 6.2	690,715	▲ 2.2	31,622	32.5	125	▲ 9.4	66,160	▲ 19.3
10月	24,029	▲ 0.7	351,032	0.7	1,933	▲ 7.8	6,449	▲ 7.5	739,172	▲ 5.0	35,449	51.5	140	▲ 2.8	17,641	▲ 34.8
11月	24,056	▲ 0.6	350,432	0.6	1,562	▲ 11.2	5,837	▲ 7.8	583,132	▲ 7.0	25,003	▲ 1.8	752	▲ 16.5	27,795	▲ 9.5
12月	24,073	▲ 0.5	345,496	0.7	1,376	▲ 8.9	5,651	▲ 7.1	514,464	▲ 6.6	26,971	18.5	4,992	▲ 6.4	169,965	▲ 2.6
27年 1月	24,076	▲ 0.5	341,527	0.7	2,111	▲ 4.0	5,792	▲ 8.1	699,426	▲ 4.3	41,007	34.6	3,639	▲ 6.1	976,301	▲ 8.8
2月	24,087	▲ 0.4	340,508	0.6	1,579	1.3	5,701	▲ 6.2	552,888	▲ 6.9	31,521	44.9	1,192	▲ 6.7	632,368	▲ 7.1
3月	24,117	▲ 0.3	339,951	0.8	1,776	0.6	5,643	▲ 6.1	580,624	▲ 3.7	30,535	23.3	727	▲ 17.3	266,074	3.8
27年 4月	24,127	0.3	343,564	0.9	3,877	▲ 8.8	5,632	▲ 6.8	604,823	▲ 5.7	98,962	11.6	938	▲ 16.6	151,685	▲ 24.0
5月	24,157	0.3	349,099	0.9	2,377	▲ 1.6	6,298	▲ 12.4	640,206	▲ 15.0	62,054	32.0	784	▲ 8.0	159,861	▲ 25.7
6月	24,164	0.1	351,782	0.6	1,872	2.5	6,436	▲ 8.0	649,511	▲ 7.9	40,908	15.6	765	▲ 16.5	157,389	26.5
7月	24,186	0.1	352,365	0.5	1,922	5.0	6,685	▲ 9.2	748,679	▲ 10.9	41,374	16.1	916	3.4	97,497	▲ 33.6
8月	24,199	0.2	352,137	0.4	1,648	1.8	6,564	▲ 5.2	648,412	▲ 5.4	35,553	19.1	434	▲ 9.0	123,275	2.3
9月	24,020	0.1	352,898	0.5	1,577	▲ 10.2	6,480	▲ 3.8	726,197	5.1	27,364	▲ 13.5	104	▲ 16.8	60,716	▲ 8.2
10月	24,038	0.0	353,025	0.6	1,925	▲ 0.4	6,041	▲ 6.3	639,335	▲ 13.5	33,738	▲ 4.8	131	▲ 6.4	15,656	▲ 11.3
11月	24,060	0.0	352,471	0.6	1,563	0.1	5,683	▲ 2.6	548,746	▲ 5.9	26,559	6.2	846	12.5	31,677	14.0
12月																
28年 1月																
2月																
3月																

(資料) 青森労働局職業安定部職業安定課「雇用保険事業統計」。(注 1) 年度分のうち「1.適用事業所数」、「2.被保険者数」、「3-②.受給者実人員」は月平均の数値
(注 2) 各月分のうち「1.適用事業所数」、「2.被保険者数」は月末現在の数値。
(注 3) 「3-①受給資格決定件数」は「高齢者」を含む。

安定所別職業紹介状況（1～全数）

（単位：人、%、倍）

		県合計	青森	八戸	弘前	むつ	野辺地	五所川原	三沢	黒石		
求 新	当 月 計	6,474	1,477	1,292	1,184	370	227	752	764	408		
	うち 常 用	5,493	1,309	1,195	1,030	290	189	509	645	326		
	うち 女	3,690	824	745	664	238	111	453	455	200		
	うち中高年	2,795	541	575	484	172	107	365	362	189		
	前 月 計	6,580	1,643	1,516	1,144	356	194	590	771	366		
	前年同月計	6,536	1,538	1,471	1,077	339	213	750	782	366		
	職 有	当 月 計	24,841	6,269	5,663	4,523	1,249	796	2,388	2,603	1,350	
		うち 常 用	23,659	6,056	5,527	4,344	1,150	751	2,101	2,470	1,260	
		うち 女	13,840	3,523	3,204	2,495	721	376	1,319	1,487	715	
		うち中高年	10,707	2,566	2,493	1,854	588	389	1,044	1,172	601	
		前 月 計	25,241	6,444	6,033	4,550	1,212	780	2,295	2,603	1,324	
		前年同月計	26,483	6,866	6,107	4,575	1,250	907	2,624	2,812	1,342	
求 新 規		当 月 計	9,390	3,121	2,266	1,636	334	376	436	928	293	
		うち 常 用	7,942	2,515	1,949	1,418	294	342	343	829	252	
		前 月 計	11,007	3,302	2,582	2,068	508	394	606	1,107	440	
		前年同月計	8,429	2,590	2,292	1,406	284	290	449	844	274	
		職 有 効	当 月 計	26,885	8,445	6,334	5,026	1,067	971	1,402	2,669	971
			うち 常 用	22,888	7,254	5,449	4,180	967	883	1,131	2,215	809
	前 月 計		28,005	8,533	6,725	5,309	1,105	941	1,421	2,904	1,067	
	前年同月計		23,921	7,005	6,633	3,994	746	827	1,306	2,600	810	
	就 職 件 数		当 月 計	2,802	645	714	485	115	78	252	350	163
			うち 常 用	2,337	524	624	403	99	71	195	286	135
			うち 女	1,592	376	399	279	67	37	128	225	81
			うち中高年	1,013	241	260	169	41	26	95	120	61
うち 保			635	160	162	104	29	20	50	68	42	
前 月 計			3,061	718	793	512	147	81	253	395	162	
前年同月計			2,791	642	724	457	114	89	301	320	144	
就 職 率			当 月	43.3	43.7	55.3	41.0	31.1	34.4	33.5	45.8	40.0
		前 月	46.5	43.7	52.3	44.8	41.3	41.8	42.9	51.2	44.3	
		前年同月	42.7	41.7	49.2	42.4	33.6	41.8	40.1	40.9	39.3	
求 人 倍 率		新	当 月	1.45	2.11	1.75	1.38	0.90	1.66	0.58	1.21	0.72
		前 月	1.67	2.01	1.70	1.81	1.43	2.03	1.03	1.44	1.20	
	前年同月	1.29	1.68	1.56	1.31	0.84	1.36	0.60	1.08	0.75		
	有	当 月	1.08	1.35	1.12	1.11	0.85	1.22	0.59	1.03	0.72	
	前 月	1.11	1.32	1.11	1.17	0.91	1.21	0.62	1.12	0.81		
	前年同月	0.90	1.02	1.09	0.87	0.60	0.91	0.50	0.92	0.60		

（資料）青森労働局職業安定部職業安定課「職業安定業務統計」。

（注 3）「求人倍率」は原数値。

（注 1）新規学卒関係を除く。

（注 4）「就職件数」の「うち保」は雇用保険受給者。

（注 2）就職率＝就職件数÷新規求職×100。

安定所別職業紹介状況（２～一般）

（単位：人、%、倍）

		県合計	青森	八戸	弘前	むつ	野辺地	五所川原	三沢	黒石		
求 新	当 月 計	4,918	1,108	931	910	273	179	605	580	332		
	うち 常用	3,966	946	842	765	193	146	362	461	251		
	うち 女	2,384	522	442	435	156	73	321	298	137		
	うち中高年	2,064	383	389	341	133	88	304	279	147		
	規 前 月 計	4,786	1,167	1,087	818	241	149	479	566	279		
	規 前 年 同 月 計	4,937	1,160	1,085	825	246	159	587	587	288		
	職 有	当 月 計	17,866	4,508	3,920	3,312	840	591	1,834	1,847	1,014	
		うち 常用	16,739	4,306	3,801	3,148	744	552	1,548	1,715	925	
		うち 女	8,191	2,106	1,795	1,530	388	221	845	867	439	
		うち中高年	7,070	1,604	1,575	1,224	392	278	783	794	420	
効 前 月 計		17,872	4,573	4,176	3,291	775	557	1,729	1,794	977		
効 前 年 同 月 計		19,158	5,045	4,286	3,390	803	638	1,981	1,995	1,020		
求 新 規		当 月 計	5,600	1,687	1,396	1,011	156	272	248	644	186	
		うち 常用	4,891	1,403	1,304	846	148	259	191	577	163	
		前 月 計	6,330	1,645	1,548	1,231	267	282	402	641	314	
		前 年 同 月 計	5,155	1,429	1,549	836	179	209	288	531	134	
	有 効	当 月 計	15,796	4,456	3,940	2,945	559	697	844	1,701	654	
		うち 常用	13,715	3,959	3,649	2,361	513	641	635	1,410	547	
		前 月 計	16,749	4,566	4,280	3,110	589	663	909	1,890	742	
		前 年 同 月 計	14,307	3,860	4,177	2,323	434	594	758	1,637	524	
		就 職 件 数	当 月 計	1,754	360	458	307	69	55	169	216	120
			うち 常用	1,498	320	415	246	58	49	123	182	105
うち 女	794		172	198	150	32	20	66	107	49		
うち中高年	577		117	152	94	24	21	64	60	45		
うち保	471		114	129	77	22	15	36	45	33		
前 月 計	1,898		413	516	311	79	44	170	248	117		
前 年 同 月 計	1,728		373	468	275	66	64	182	192	108		
就 職 率	当 月	35.7	32.5	49.2	33.7	25.3	30.7	27.9	37.2	36.1		
	前 月	39.7	35.4	47.5	38.0	32.8	29.5	35.5	43.8	41.9		
	前 年 同 月	35.0	32.2	43.1	33.3	26.8	40.3	31.0	32.7	37.5		
求 人 倍 率	新 当 月	1.14	1.52	1.50	1.11	0.57	1.52	0.41	1.11	0.56		
	新 前 月	1.32	1.41	1.42	1.50	1.11	1.89	0.84	1.13	1.13		
	新 前 年 同 月	1.04	1.23	1.43	1.01	0.73	1.31	0.49	0.90	0.47		
	有 当 月	0.88	0.99	1.01	0.89	0.67	1.18	0.46	0.92	0.64		
	有 前 月	0.94	1.00	1.02	0.95	0.76	1.19	0.53	1.05	0.76		
	有 前 年 同 月	0.75	0.77	0.97	0.69	0.54	0.93	0.38	0.82	0.51		

（資料）青森労働局職業安定部職業安定課「職業安定業務統計」。

（注 1）新規学卒関係、パートタイム関係及び一般日雇関係を除く。

（注 2）就職率＝就職件数÷新規求職×100。

（注 3）「求人倍率」は原数値。

（注 4）「就職件数」の「うち保」は雇用保険受給者。

安定所別職業紹介状況（3～パートタイム）

（単位：人、%、倍）

		県合計	青森	八戸	弘前	むつ	野辺地	五所川原	三沢	黒石	
求	新規	当月計	1,556	369	361	274	97	48	147	184	76
		うち女	1,306	302	303	229	82	38	132	157	63
		前月計	1,794	476	429	326	115	45	111	205	87
		前年同月計	1,599	378	386	252	93	54	163	195	78
職	有効	当月計	6,975	1,761	1,743	1,211	409	205	554	756	336
		うち女	5,649	1,417	1,409	965	333	155	474	620	276
		前月計	7,369	1,871	1,857	1,259	437	223	566	809	347
		前年同月計	7,325	1,821	1,821	1,185	447	269	643	817	322
求	新規	当月計	3,790	1,434	870	625	178	104	188	284	107
		前月計	4,677	1,657	1,034	837	241	112	204	466	126
		前年同月計	3,274	1,161	743	570	105	81	161	313	140
	有効	当月計	11,089	3,989	2,394	2,081	508	274	558	968	317
		前月計	11,256	3,967	2,445	2,199	516	278	512	1,014	325
		前年同月計	9,614	3,145	2,456	1,671	312	233	548	963	286
就	職	当月計	1,048	285	256	178	46	23	83	134	43
		うち女	798	204	201	129	35	17	62	118	32
		前月計	1,163	305	277	201	68	37	83	147	45
		前年同月計	1,063	269	256	182	48	25	119	128	36
就	職	当月	67.4	77.2	70.9	65.0	47.4	47.9	56.5	72.8	56.6
		前月	64.8	64.1	64.6	61.7	59.1	82.2	74.8	71.7	51.7
		前年同月	66.5	71.2	66.3	72.2	51.6	46.3	73.0	65.6	46.2
求	新規	当月	2.44	3.89	2.41	2.28	1.84	2.17	1.28	1.54	1.41
		前月	2.61	3.48	2.41	2.57	2.10	2.49	1.84	2.27	1.45
		前年同月	2.05	3.07	1.92	2.26	1.13	1.50	0.99	1.61	1.79
	有効	当月	1.59	2.27	1.37	1.72	1.24	1.34	1.01	1.28	0.94
		前月	1.53	2.12	1.32	1.75	1.18	1.25	0.90	1.25	0.94
		前年同月	1.31	1.73	1.35	1.41	0.70	0.87	0.85	1.18	0.89

（資料）青森労働局職業安定部職業安定課「職業安定業務統計」。

（注1）就職率＝就職件数÷新規求職×100。

（注2）「求人倍率」は原数値。

平成27年度 出稼労働者【県外】 職業紹介状況 (平成26年度対比)

I 職業紹介状況

青森労働局職業安定部

年度	区分	4月	5月	6月	7月	8月	9月	10月	11月	12月	1月	2月	3月	年度計
27年度	求職	639	304	142	73	153	77	86	115					1,589
	就職	19	19	18	14	26	28	30	39					193
26年度	求職	613	409	129	106	213	116	97	99	315	168	43	108	2,416
	就職	25	17	17	21	33	45	42	36	16	22	12	11	297
増減率	求職	4.2	▲ 25.7	10.1	▲ 31.1	▲ 28.2	▲ 33.6	▲ 11.3	16.2					▲ 34.2
	就職	▲ 24.0	11.8	5.9	▲ 33.3	▲ 21.2	▲ 37.8	▲ 28.6	8.3					▲ 35.0

II 産業別就職状況

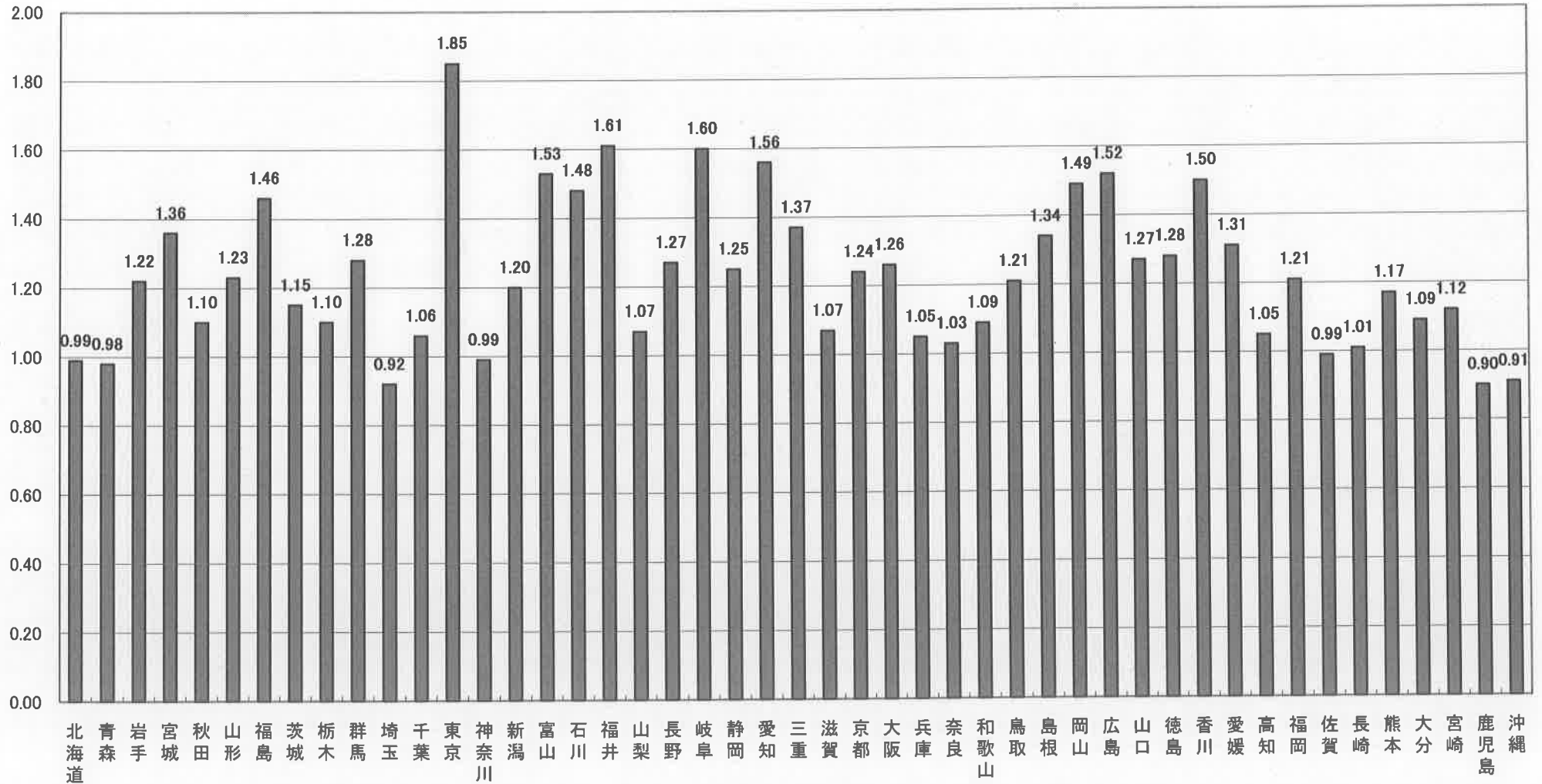
産業	年度	4月	5月	6月	7月	8月	9月	10月	11月	12月	1月	2月	3月	年度計
建設業	27年度	5	1	5	2	2	1	3	4					23
	26年度	3	4	2	3	6	5	5	8	1	7	5	4	53
製造業	27年度	13	17	10	12	23	27	22	20					144
	26年度	18	11	15	16	27	37	26	22	8	13	6	6	205
その他の産業	27年度	1	1	3	0	1	0	5	15					26
	26年度	4	2	0	2	0	3	11	6	7	2	1	1	39

III 地域別就職状況

地域	年度	4月	5月	6月	7月	8月	9月	10月	11月	12月	1月	2月	3月	年度計
合計	27年度	19	19	18	14	26	28	30	39	0	0	0	0	193
	26年度	25	17	17	21	33	45	42	36	16	22	12	11	297
埼玉	27年度	3	0	0	4	1	0	0	1					9
	26年度	2	1	1	1	2	3	2	0	0	0	1	0	13
東京	27年度	9	9	7	4	23	27	22	20					121
	26年度	17	10	10	12	25	32	26	22	5	12	7	5	183
神奈川	27年度	1	5	3	0	1	0	0	2					12
	26年度	0	0	0	1	6	2	5	6	1	3	3	1	28
静岡	27年度	1	1	2	0	0	0	0	0					4
	26年度	0	0	0	0	0	1	1	0	0	0	0	0	2
愛知	27年度	3	2	6	1	1	1	2	5					21
	26年度	2	3	0	4	0	4	1	0	2	1	1	2	20
その他	27年度	2	2	0	5	0	0	6	11					26
	26年度	4	3	6	3	0	3	7	8	8	6	0	3	51

(注) 求職…出稼労働者として就職を希望し、就職できる状態にある数

都道府県別有効求人倍率：季節調整値
 (新規学卒者を除きパートタイムを含む)
 平成27年11月 全国平均 1.25倍 [原数値1.32倍]



(注) 季節調整値計算(季節調整値替え)は、毎年過去1年分のデータが揃う年初に行われ、季節調整済系列が改訂される。
 (資料出所) 厚生労働省「職業安定業務統計」。