

取 扱 注 意
平成 27 年 10 月 2 日 (金)
午 前 8 : 30 解 禁

職 業 安 定 業 務 取 扱 月 報

(平 成 27 年 8 月 分)

も く じ

1	労働市場の動き	1～3	ページ
2	求人倍率の動き	4・5	〃
3	有効求人・求職の動き	6	〃
4	職業紹介・雇用保険主要指標	7	〃
5	職業紹介状況	8～10	〃
6	産業別新規求人・充足状況	11	〃
7	職業別常用新規求職・求人就職状況	12	〃
8	雇用保険業務取扱状況	13	〃
9	安定所別職業紹介状況	14～16	〃
10	出稼労働者県外職業紹介状況	17	〃
11	都道府県別有効求人倍率（季節調整値）	18	〃

青森労働局職業安定部職業安定課

労働市場の動き(平成27年8月)

青森労働局職業安定部職業安定課

○ 景気の動向

(1) 国内

景気は、このところ一部に鈍い動きもみられるが、緩やかな回復基調が続いている。個人消費は、総じてみれば底堅い動きとなっている。

設備投資は、総じて持ち直しの動きがみられる。輸出は、このところ弱含んでいる。生産は、このところ横ばいとなっている。

企業収益は、改善している。企業の業況判断は、一部に慎重さがみられるものの、おおむね横ばいとなっている。雇用情勢は、改善傾向にある。

消費者物価は、緩やかに上昇している。

先行きについては、雇用・所得環境の改善傾向が続くなかで、各種政策の効果もあって、緩やかに回復していくことが期待される。ただし、アメリカの金融政策が正常化に向かうなか、中国を始めとするアジア新興国等の景気が下振れし、我が国の景気が下押しされるリスクがある。こうしたなかで、金融資本市場の変動が長期化した場合の影響に留意する必要がある。

【政策統括官付労働政策担当参事官室】

(2) 県内

県内の景気は、緩やかに持ち直している。最終需要動向をみると、個人消費は、底堅い動きとなっている。すなわち、大型小売店販売や家電販売は、底堅く推移しているほか、乗用車販売は、下げ止まりつつある。

住宅投資は、緩やかに持ち直している。設備投資は、15年度計画をみると前年を下回る見通しにあるものの、一部に前向きな動きもみられている。

公共投資は、横ばい圏内で推移している。

生産動向をみると、横ばい圏内の動きとなっている。すなわち、電気機械等では増税が鈍化しているほか、窯業・土石、鉄鋼では横ばい圏内の動きとな

っている。業務用機械では、高めの生産水準となっている。食料品は、緩やかに増加している。紙・パでは、持ち直している。 【日本銀行青森支店】

平成27年8月の県内企業倒産(負債額1,000万円以上)は3件(前月比増減なし。前年同月比増減なし)、負債総額は2億1,500万円(前月比5,300万円、32.7%増加。前年同月比1億1,000万円、33.8%減少)となった。前年同月は、消費税増税に伴う駆け込み需要の反動を受け、徐々に倒産件数は増加する中、8月には大きく減少。その後も倒産件数は高い水準で発生したが次第に落ち着きを取り戻し、結果として8月単月では前年と同件数となった。また、負債額が10億円を超える大型倒産はなく、最大でも1億円という小規模倒産で占められ、前年同月と比較し減少した結果となった。

平成26年4月、消費税増税が引き金となったケースもあり、11件の倒産が発生し単月の倒産件数一桁発生は一時途絶えたものの、同年5月以降16ヶ月連続で再度一桁発生が継続している。金融債務の返済条件緩和で企業の資金繰りは緩和されており、平成26年4月消費税増税が実施されて以降は買い控え等の反動から消費は大きく落ち込んだものの、その後は徐々に回復し、次なる消費税増税までの谷間に位置し、企業倒産の発生は抑制されている状況にある。県内の有効求人倍率は依然高い水準で推移し、また平成27年に入って以降、3月及び5月に最大となる6件の倒産件数が発生したものの、その他は一桁台も前半で推移しており抑制された状況。消費税増税に伴う駆け込み需要の反動が一段落し、景気は回復していると錯覚し兼ねないが、実況経済として、販売不振による倒産が後を絶たず、市況が回復しているとは言いがたい。アベノミクスにより恩恵を受けた建設業の後退局面、又世界的に見れば近時の中国を発端とした世界同時株安はこれまで日本経済をけん引してきた輸出産業の低迷を招き、県内経済への影響も必至で、倒産増加へ転じる可能性がある。 【東京商工リサーチ】

労働需給面では、5人以上の解雇者(希望退職者の募集等を含む)を出した企業整理離職者等状況をみると、平成26年8月の5事業所、82人に対し、平成27年8月は2事業所、13人となり、前年同月比で事業所数は3件(60.0%)の減少、解雇者数は69人(84.1%)の減少となった。

雇用情勢をみると、月間有効求職者数(季節調整値)は前月に比べ275人増加し、月間有効求人数(同)は前月に比べ453人の増加で、有効求人倍率(同)は0.95倍(前年同月0.80倍)で、前月を0.01ポイント上回った。

新規求人倍率(季節調整値)は1.32倍(前年同月1.11倍)で、前月を0.12ポイント上回った。

○ 労働市場の概況

月間有効求人全数(学卒を除きパートタイムを含む実数)は、前年同月比11.3%(2,699人)増加の26,351人、全数のうち常用(パートタイムを除く実数)は、同11.7%(1,475人)増加の14,116人となった。

月間有効求職者全数(同)は、同5.0%(1,411人)減少の26,830人、全数のうち常用(同)は同6.6%(1,283人)減少の18,084人となった。

この結果、全数の有効求人倍率(原数値)は0.99倍となり、前年同月を0.15ポイント上回った。新規求人倍率(原数値)は1.61倍で、前年同月を0.24ポイント上回った。

一方、パートタイム有効求人全数(実数)は、前年同月比14.1%(1,266人)増加の10,249人、同有効求職者全数(同)は前年同月比0.7%(51人)減少の7,523人となり、同有効求人倍率は1.36倍(前年同月1.19倍)となった。

○ 求人の動向

新規求人全数(学卒を除きパートタイムを含む実数)は、前年同月比11.7%(1,073人)増加の10,211人、全数のうち常用(パートタイムを除く実数)は同10.5%(518人)増加の5,460人、臨時・季節は同7.9%(81人)増加の1,102人、パートタイムは同14.9%(474人)増加の3,649人となった。

また、産業別でみると、新規求人全数のうち前年同月比、農・林・漁業6.8%(22人)、鉱業150.0%(3人)、建設業4.6%(54人)、電気・ガス・熱供給、水道業23.1%(3人)、運輸業、郵便業12.3%(49人)、卸売・小売業8.9%(144人)、金融業・保険業10.6%(9人)、不動産業、物品賃貸業24.3%(27人)、学術研究、専門・技術サービス業1.4%(2人)、宿泊業、飲食サービス業7.6%(60人)、生活関連サービス業、娯楽業55.1%(152人)、教育、学習支援業2.2%(2人)、医療、福祉7.2%(144人)、サービス業49.2%(390人)、公務、その他83.0%(88人)等で増加したが、製造業1.9%(18人)、情報通信業29.2%(35人)、複合サービス事業14.6%(23人)等で減少した。

製造業の内訳をみると、繊維工業51.8%(43人)、パルプ・紙・紙加工品製造業40.0%(2人)、印刷・同関連業137.5%(22人)、化学、石油・石炭製品、プラスチック、ゴム製品関係100.0%(8人)、窯業・土石製品製造業90.9%(20人)、電子部品・デバイス・電子回路製造業49.3%(33人)、電気機械器具製造業17.5%(7人)、情報通信機械器具製造業46.7%(7人)、輸送用機械器具製造業47.8%(11人)等で増加し、食料品、飲料・たばこ・飼料製造業24.8%(121人)、木材・木製品、(家具・装備品)製造業69.2%(18人)、鉄鋼業・非鉄金属製造業25.0%(6人)、金属製品製造業12.0%(6人)、はん用・生産用・業務用機器製造業23.0%(14人)、その他の製造業—%(6件)等で減少した。

○ 求職の動向

新規求職申込件数全数(学卒を除きパートタイムを含む実数)は、前年同月比4.5%(299件)減少の6,350件となった。全数のうち常用(パートタイムを除く)は同5.7%(254件)減少の4,217件、臨時・季節(同)は7.8%(39件)減少の463件、パートタイムは前年同月比0.4%(6件)減少の1,670件となった。中高年齢者(パートタイムを除く実数)は、同2.1%(37件)減少の1,703件となった。

また、新規求職者全数における雇用保険受給資格決定件数の割合は32.8%(前年同月31.5%)、常用新規求職者に占める基本手当受給資格決定件数の割合は35.4%(同33.3%)となっている。

常用新規求職者(パートタイムを含む実数)の希望職種別構成は、専門的・技術的職業9.5%(前年同月8.8%)、事務的職業21.9%(同22.3%)、販売の職業11.3%(同11.7%)、サービスの職業15.4%(同14.9%)、生産工程の職業10.0%(同9.8%)、運搬・清掃・包装の職業20.1%(同21.6%)などとなっている。

○ 就職の動向

就職全数(学卒を除きパートタイムを含む実数)は、前年同月比3.4%(85件)増加の2,586件、全数のうち常用(パートタイムを除く実数)は同3.0%(44件)増加の1,487件、臨時・季節は(同)前年同月比17.4%(45件)減少の214件、パートタイムは同10.8%(86件)減少の885件となった。

また、雇用保険基本手当受給者(パートタイムを除く実数)の就職件数は同6.3%(27件)増加の457件となった。

基本手当受給資格決定件数(高年齢を含む)に対する就職率は27.7%(前年同月26.6%)となった。

パートを含む常用の新規求職者に対する就職率をみると、全数で37.8%(同34.2%)となっている。また、常用就職者全数に対する職種別構成は専門的・技術的職業10.6%、事務的職業14.2%、販売の職業10.1%、サービスの職業21.9%、生産工程の職業11.3%、運搬・清掃・包装等の職業15.8%などとなっている。

○ 充足の動向

充足全数(学卒を除きパートタイムを含む実数)は、前年同月比1.6%(38件)増加の2,417件となった。

また、産業別でみると、充足全数のうち前年同月比、鉱業 —%(5件)、情報

通信業3.8%(1件)、運輸業、郵便業2.4%(3件)、卸売・小売業4.1%(18件)、金融業・保険業13.3%(2件)、宿泊業、飲食サービス業23.2%(29件)、生活関連サービス業、娯楽業18.2%(12件)、教育、学習支援業22.6%(7件)、公務、その他66.7%(38件)等で増加したが、農・林・漁業3.7%(3件)、建設業6.8%(13件)、製造業11.5%(36件)、電気・ガス・熱供給、水道業6.7%(1件)、不動産業、物品賃貸業28.6%(8件)、学術研究、専門・技術サービス業2.3%(1件)、医療、福祉0.6%(3件)、複合サービス事業9.6%(5件)、サービス業3.0%(7件)等で減少した。

製造業の内訳をみると、繊維工業342.9%(24件)、木材・木製品、(家具・装備品)製造業50.0%(5件)、鉄鋼業・非鉄金属製造業600.0%(12件)、はん用・生産用・業務用機器製造業118.2%(13件)等で増加したが、食料品、飲料・たばこ・飼料製造業12.9%(17件)、パルプ・紙・紙加工品製造業44.4%(4件)、印刷・同関連業16.7%(1件)、化学、石油・石炭製品、プラスチック、ゴム製品関係75.0%(6件)、窯業・土石製品製造業10.0%(1件)、金属製品製造業43.3%(13件)、電子部品・デバイス・電子回路製造業46.7%(14件)、電気機械器具製造業67.7%(21件)、情報通信機械器具製造業14.3%(1件)、輸送用機械器具製造業53.3%(8件)、その他の製造業 —%(4件)等で減少した。

○ 地域雇用開発助成金に係る事業所設置及び雇入れ計画書受理状況

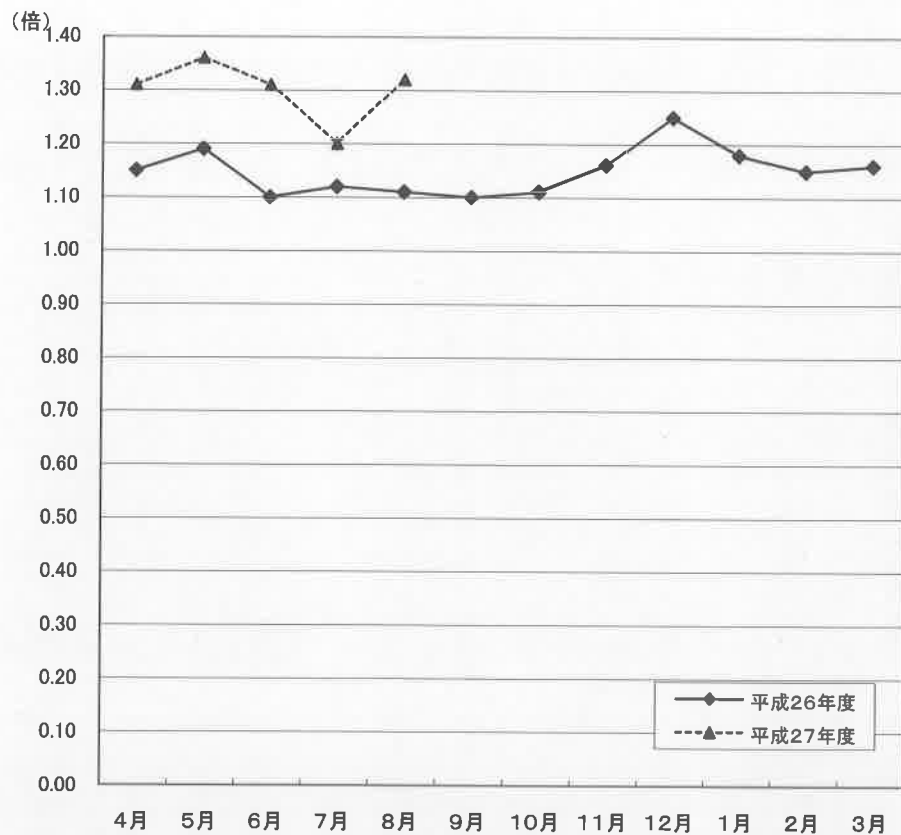
・ 計画書受理件数	1件	[前年同月 2件]
・ 雇入れ予定人数	39人	[前年同月 20人]

○ 雇用調整助成金等の支給状況

・ 休業実施計画届受理件数	8件	[前年同月 9件]
・ 支給件数、金額	9件	9,632千円
	[前年同月 11件]	2,541千円]

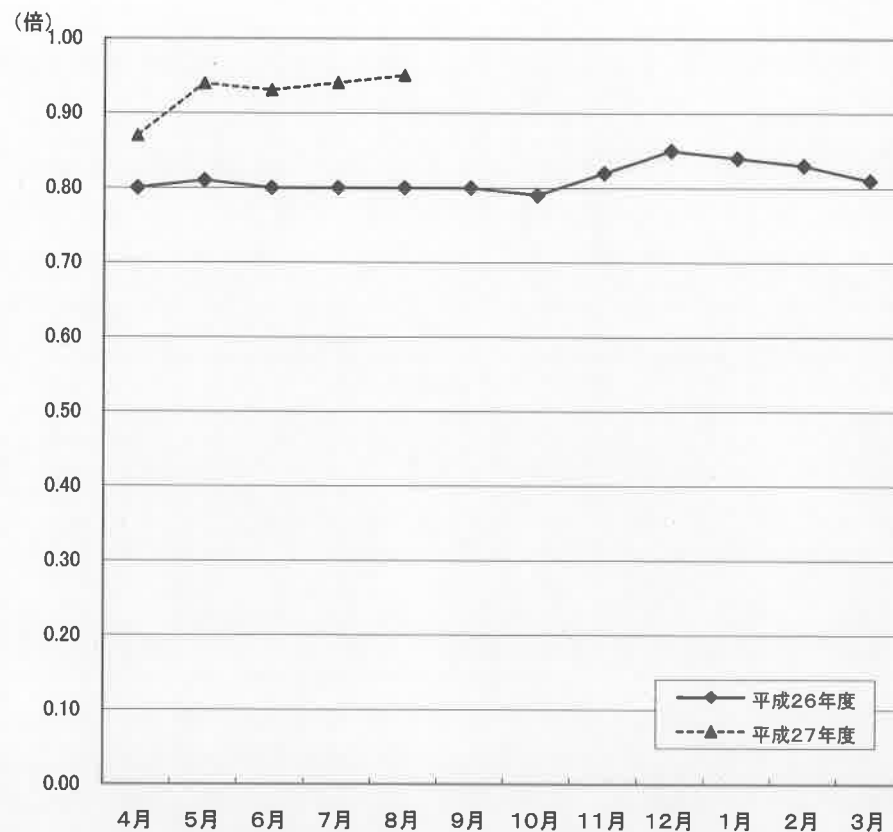
新規求人倍率の動き(全数)

(季節調整値)



有効求人倍率の動き(全数)

(季節調整値)



	4月	5月	6月	7月	8月	9月	10月	11月	12月	1月	2月	3月
平成26年度	1.15	1.19	1.10	1.12	1.11	1.10	1.11	1.16	1.25	1.18	1.15	1.16
平成27年度	1.31	1.36	1.31	1.20	1.32							

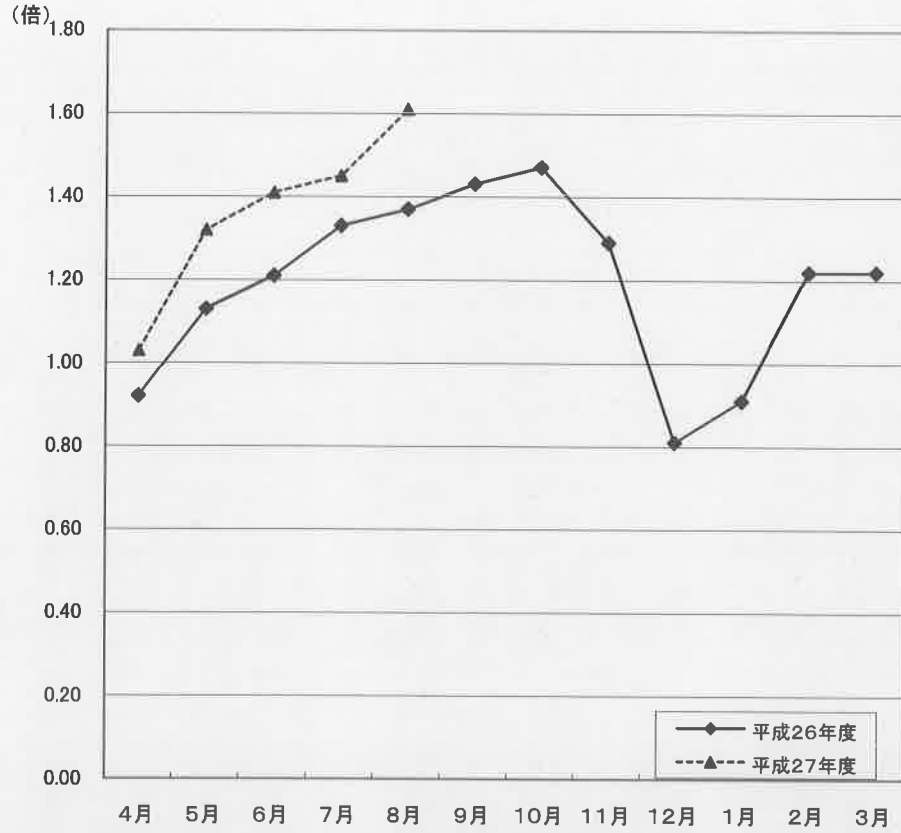
※ 季節調整法は、センサス局法Ⅱ(X-12ARIMA)による。なお、平成26年12月以前の数値は新季節指数により改訂されている。

	4月	5月	6月	7月	8月	9月	10月	11月	12月	1月	2月	3月
平成26年度	0.80	0.81	0.80	0.80	0.80	0.80	0.79	0.82	0.85	0.84	0.83	0.81
平成27年度	0.87	0.94	0.93	0.94	0.95							

※ 季節調整法は、センサス局法Ⅱ(X-12ARIMA)による。なお、平成26年12月以前の数値は新季節指数により改訂されている。

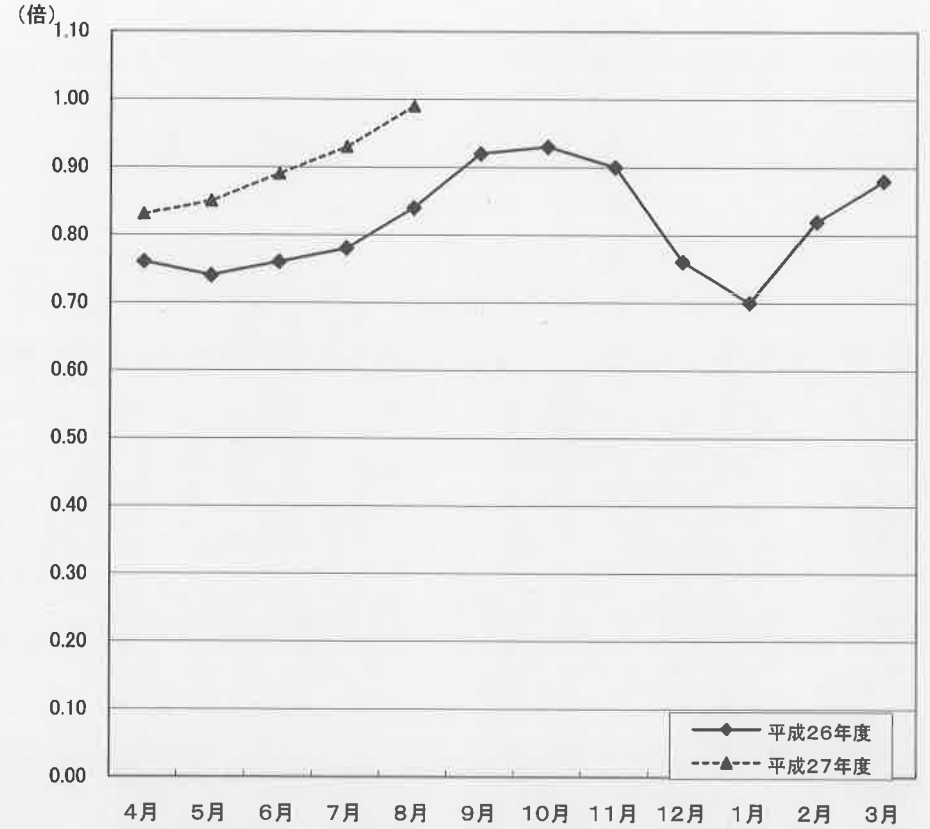
新規求人倍率の動き(全数)

(原数値)



有効求人倍率の動き(全数)

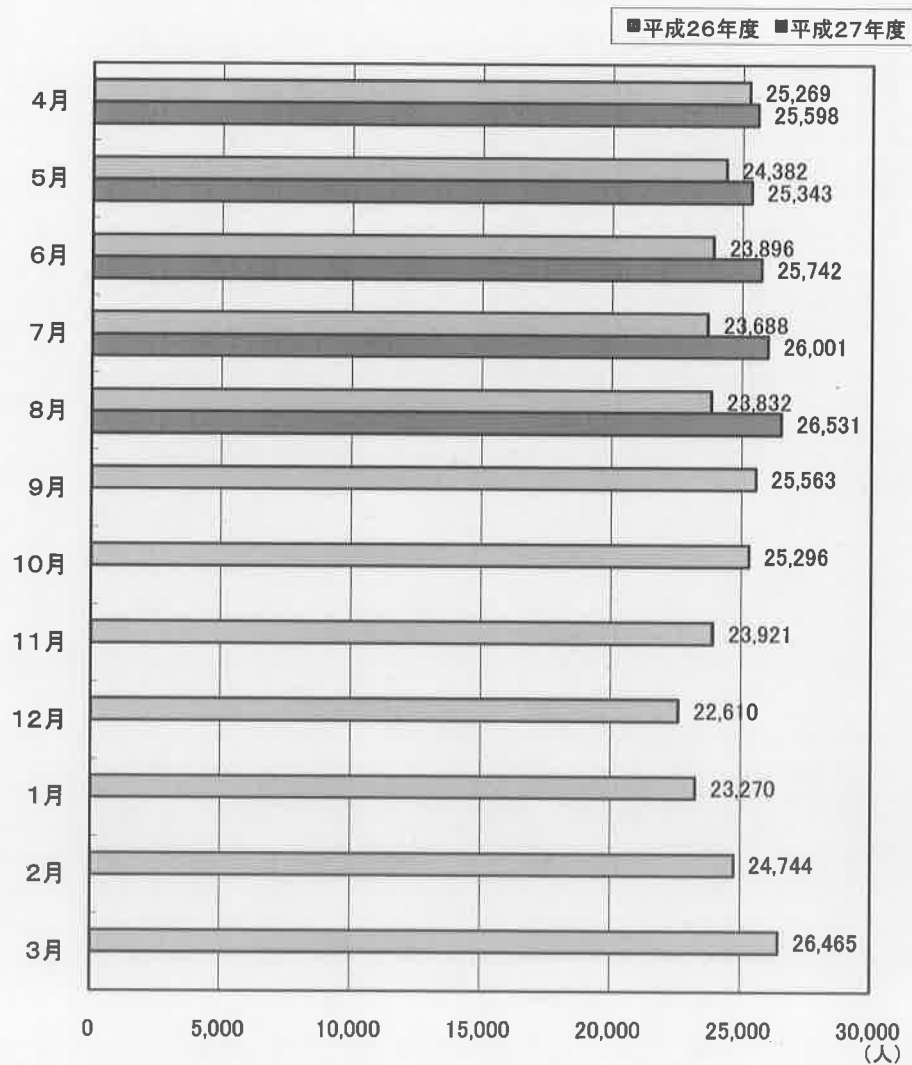
(原数値)



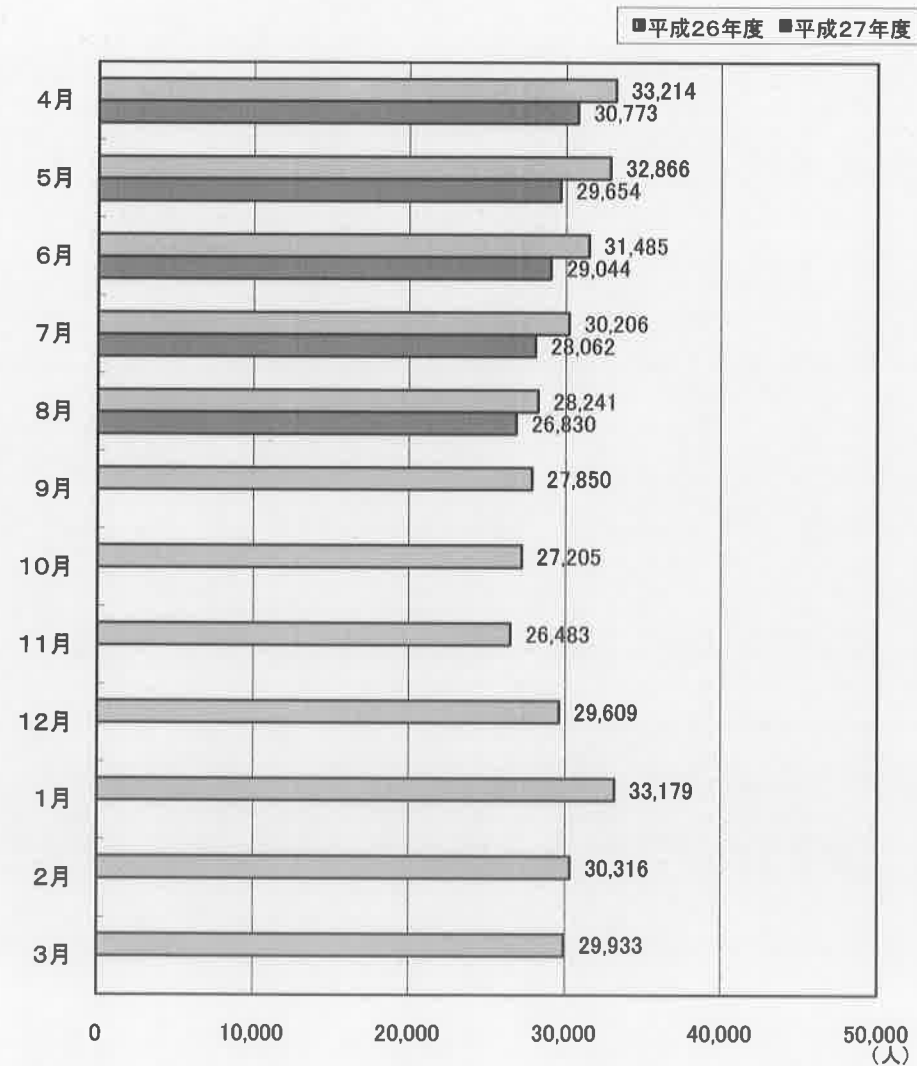
	4月	5月	6月	7月	8月	9月	10月	11月	12月	1月	2月	3月
平成26年度	0.92	1.13	1.21	1.33	1.37	1.43	1.47	1.29	0.81	0.91	1.22	1.22
平成27年度	1.03	1.32	1.41	1.45	1.61							

	4月	5月	6月	7月	8月	9月	10月	11月	12月	1月	2月	3月
平成26年度	0.76	0.74	0.76	0.78	0.84	0.92	0.93	0.90	0.76	0.70	0.82	0.88
平成27年度	0.83	0.85	0.89	0.93	0.99							

有効求人の動き(全数)



有効求職の動き(全数)



職業紹介・雇用保険主要指標

(単位:人、倍、%)

区 分				当 月	前 年 同 月	対前年同月比	区 分				当 月	前 年 同 月	対前年同月比
1	新規求職者数(2+3+4)	6,350	6,649	▲ 4.5	36	34のうち臨時・季節	29	22	31.8				
2	1のうち常用	4,217	4,471	▲ 5.7	37	充足数(38+39+40)	2,417	2,379	1.6				
3	1のうち臨時・季節	463	502	▲ 7.8	38	37のうち常用	1,392	1,373	1.4				
4	1のうちパートタイム	1,670	1,676	▲ 0.4	39	37のうち臨時・季節	191	234	▲ 18.4				
5	4のうち臨時・季節	13	23	▲ 43.5	40	37のうちパートタイム	834	772	8.0				
6	1のうち中高年者(パートタイムを除く)	1,703	1,740	▲ 2.1	41	40のうち臨時・季節	140	138	1.4				
7	6のうち常用	1,363	1,369	▲ 0.4	42	新規求人倍率(季節調整値・全数)	1.32	1.11	0.21				
8	月間有効求職者数(9+10+11)	26,830	28,241	▲ 5.0	43	新規求人倍率(原数値・全数)	1.61	1.37	0.24				
9	8のうち常用	18,084	19,367	▲ 6.6	44	新規求人倍率(原数値・常用)	1.45	1.24	0.21				
10	8のうち臨時・季節	1,223	1,300	▲ 5.9	45	新規求人倍率(原数値・臨時)	3.58	2.96	0.62				
11	8のうちパートタイム	7,523	7,574	▲ 0.7	46	有効求人倍率(季節調整値・全数)	0.95	0.80	0.15				
12	11のうち臨時・季節	37	52	▲ 28.8	47	有効求人倍率(原数値・全数)	0.99	0.84	0.15				
13	8のうち中高年者(パートタイムを除く)	7,748	8,120	▲ 4.6	48	有効求人倍率(原数値・常用)	0.89	0.75	0.14				
14	13のうち常用	6,873	7,182	▲ 4.3	49	有効求人倍率(原数値・臨時)	2.95	2.69	0.26				
15	新規求人数(16+17+18)	10,211	9,138	11.7	50	就職率(26÷1×100)	40.7	37.6	3.1				
16	15のうち常用	5,460	4,942	10.5	51	常用就職率(パートタイムを含む)	37.8	34.2	3.6				
17	15のうち臨時・季節	1,102	1,021	7.9	52	中高年就職率(31÷6×100)	31.3	28.4	2.9				
18	15のうちパートタイム	3,649	3,175	14.9	53	同上常用就職率(32÷7×100)	33.3	28.8	4.5				
19	18のうち臨時・季節	602	534	12.7	54	充足率(37÷15×100)	23.7	26.0	▲ 2.3				
20	月間有効求人数(21+22+23)	26,531	23,832	11.3	55	同上常用充足率(38÷16×100)	25.5	27.8	▲ 2.3				
21	20のうち常用	14,116	12,641	11.7	56	離職票交付枚数(基本手当・高年齢・短時間)	3,311	3,243	2.1				
22	20のうち臨時・季節	2,166	2,208	▲ 1.9	57	離職票交付枚数(短期特例)	325	229	41.9				
23	20のうちパートタイム	10,249	8,983	14.1	58	受給資格決定件数(59+60+61)	2,082	2,096	▲ 0.7				
24	23のうち臨時・季節	1,554	1,434	8.4	59	58のうち基本手当	1,494	1,489	0.3				
25	紹介件数	8,389	9,251	▲ 9.3	60	58のうち高年齢	154	130	18.5				
26	就職件数(27+28+29)	2,586	2,501	3.4	61	58のうち短期特例	434	477	▲ 9.0				
27	26のうち常用	1,487	1,443	3.0	62	初回受給者数(基本手当)	1,429	1,425	0.3				
28	26のうち臨時・季節	214	259	▲ 17.4	63	受給者実人員(64+65+66)	7,559	7,895	▲ 4.3				
29	26のうちパートタイム	885	799	10.8	64	63のうち基本手当	6,564	6,924	▲ 5.2				
30	29のうち臨時・季節	151	150	0.7	65	63のうち高年齢	174	156	11.5				
31	26のうち中高年者(パートタイムを除く)	533	494	7.9	66	63のうち短期特例	821	815	0.7				
32	31のうち常用	454	394	15.2	67	雇用保険支給金額(68+69+70)(千円)	807,240	835,579	▲ 3.4				
33	26のうち基本手当受給者(パートタイムを除く)	457	430	6.3	68	67のうち基本手当	648,412	685,208	▲ 5.4				
34	26のうち他県への就職	174	140	24.3	69	67のうち高年齢	35,553	29,862	19.1				
35	34のうち常用	145	118	22.9	70	67のうち短期特例	123,275	120,509	2.3				

(資料) 青森労働局職業安定部職業安定課「職業安定業務統計」「雇用保険事業統計」。

(注1) 「求人倍率」は新規学卒を除きパートタイムを含む。

(注2) 「うち常用」、「うち臨時・季節」はパートタイムを除く。

(注3) パートタイムを除く求人倍率(原数値)は次の通りである。()内は前年同月。

新規求人倍率 全数 1.40 (1.20) 常用 1.29 (1.11) 臨時・季節 2.38 (2.03)

有効求人倍率 全数 0.84 (0.72) 常用 0.78 (0.65) 臨時・季節 1.77 (1.70)

職業紹介状況（1～求職）

（単位：人、％）

区分	新規求職者数							月間有効求職者数						
	全数計	対前年同期比	うち常用	うち臨時季節	うちパートタイム	うちうち常用	うち中高年	全数計	対前年同期比	うち常用	うち臨時季節	うちパートタイム	うちうち常用	うち中高年
17年度	156,871	▲ 3.4	89,433	36,971	30,467	30,310	48,310	534,543	▲ 3.4	362,559	66,557	105,427	104,982	165,512
18年度	149,881	▲ 4.5	84,979	35,054	29,848	29,629	46,851	506,544	▲ 5.2	341,738	61,080	103,726	103,117	156,314
19年度	136,836	▲ 8.7	77,016	32,004	27,816	27,631	42,975	463,895	▲ 8.4	308,649	58,480	96,766	96,268	143,707
20年度	138,382	1.1	82,327	27,989	28,066	27,900	42,817	464,789	0.2	315,815	50,652	98,322	97,841	142,374
21年度	132,886	▲ 4.0	80,176	24,902	27,808	27,593	41,018	499,468	7.5	349,743	45,754	103,971	103,361	153,502
22年度	127,002	▲ 4.4	76,178	22,920	27,904	27,645	39,511	454,240	▲ 9.1	309,048	42,080	103,112	102,419	140,854
23年度	121,269	▲ 4.5	73,985	20,219	27,065	26,794	36,914	438,552	▲ 3.5	297,190	37,685	103,677	102,889	134,210
24年度	113,426	▲ 6.5	69,217	19,052	25,157	24,952	34,281	406,861	▲ 7.2	273,737	36,076	97,048	96,463	120,790
25年度	108,037	▲ 4.8	65,547	17,674	24,816	24,630	32,618	388,917	▲ 4.4	258,186	34,008	96,723	96,211	115,240
26年度合計	100,673	▲ 6.8	60,925	16,214	23,534	23,317	31,300	360,587	▲ 7.3	236,174	31,399	93,014	92,419	108,692
26年度月平均	8,389	▲ 6.8	5,077	1,351	1,961	1,943	2,608	30,049	▲ 7.3	19,681	2,617	7,751	7,702	9,058
26年 4月	11,446	▲ 7.0	7,084	1,205	3,157	3,132	3,575	33,214	▲ 8.5	22,423	2,021	8,770	8,721	9,758
5月	8,457	▲ 9.7	5,392	840	2,225	2,206	2,518	32,866	▲ 8.6	22,134	1,853	8,879	8,828	9,738
6月	7,784	▲ 1.5	4,898	927	1,959	1,949	2,307	31,485	▲ 7.0	21,204	1,597	8,684	8,641	9,274
7月	7,433	▲ 8.8	4,873	906	1,654	1,638	2,244	30,206	▲ 7.6	20,392	1,786	8,028	7,982	9,011
8月	6,649	▲ 13.1	4,471	502	1,676	1,653	1,740	28,241	▲ 8.8	19,367	1,300	7,574	7,522	8,120
9月	7,246	▲ 5.6	5,110	171	1,965	1,958	1,762	27,850	▲ 7.9	19,609	547	7,694	7,648	7,592
10月	7,005	▲ 8.4	4,876	191	1,938	1,929	1,688	27,205	▲ 8.4	19,157	331	7,717	7,681	7,254
11月	6,536	▲ 11.5	4,066	871	1,599	1,575	1,932	26,483	▲ 8.0	18,103	1,055	7,325	7,278	7,413
12月	10,054	▲ 9.0	3,687	5,070	1,297	1,268	4,529	29,609	▲ 7.7	16,941	5,952	6,716	6,655	10,178
27年 1月	11,120	▲ 3.9	5,595	3,602	1,923	1,907	4,124	33,179	▲ 6.2	17,949	8,440	6,790	6,735	12,014
2月	8,090	▲ 2.3	5,057	1,191	1,842	1,825	2,393	30,316	▲ 5.1	18,740	4,557	7,019	6,967	9,706
3月	8,853	▲ 2.2	5,816	738	2,299	2,277	2,488	29,933	▲ 3.7	20,155	1,960	7,818	7,761	8,634
27年 4月	10,135	▲ 11.5	6,267	1,011	2,857	2,845	3,170	30,773	▲ 7.3	20,601	1,628	8,544	8,493	9,122
5月	7,430	▲ 12.1	4,638	780	2,012	1,998	2,244	29,654	▲ 9.8	19,660	1,581	8,413	8,370	8,832
6月	7,449	▲ 4.3	4,794	764	1,891	1,881	2,190	29,044	▲ 7.8	19,280	1,528	8,236	8,201	8,663
7月	7,314	▲ 1.6	4,668	925	1,721	1,708	2,241	28,062	▲ 7.1	18,750	1,538	7,774	7,735	8,299
8月	6,350	▲ 4.5	4,217	463	1,670	1,657	1,703	26,830	▲ 5.0	18,084	1,223	7,523	7,486	7,748
9月														
10月														
11月														
12月														
28年 1月														
2月														
3月														
27年度合計	38,678	▲ 7.4	24,584	3,943	10,151	10,089	11,548	144,363	▲ 7.5	96,375	7,498	40,490	40,285	42,664

（資料）青森労働局職業安定部職業安定課「職業安定業務統計」。

（注）新規学卒を除く。「うち常用」、「うち臨時季節」、「うち中高年」はパートタイムを除く。

職業紹介状況（2～求人）

（単位：人、%、倍）

区分	新規求人数						月間有効求人数						求人倍率	
	全数計	対前年同期比	うち常用	うち臨時季節	うちパートタイム	うち常用	全数計	対前年同期比	うち常用	うち臨時季節	うちパートタイム	うち常用	原数値（全数）	
													新規	有効
17年度	100,457	11.8	56,922	8,913	34,622	30,289	225,181	15.3	132,272	17,287	75,622	67,761	0.67	0.44
18年度	96,947	▲ 3.5	52,517	9,071	35,359	30,823	220,714	▲ 2.0	124,632	18,604	77,478	68,854	0.71	0.48
19年度	95,978	▲ 1.0	51,101	7,758	37,119	31,804	220,548	▲ 0.1	121,927	15,572	83,049	72,905	0.69	0.47
20年度	78,211	▲ 18.5	40,268	6,278	31,665	26,955	175,719	▲ 20.3	94,097	12,137	69,485	61,261	0.59	0.35
21年度	70,531	▲ 9.8	33,163	7,293	30,075	24,119	144,270	▲ 17.9	72,014	12,054	60,202	50,311	0.56	0.32
22年度	81,517	15.6	39,063	8,602	33,852	26,990	175,685	21.8	87,064	16,189	72,432	60,098	0.67	0.40
23年度	91,255	11.9	44,865	10,396	35,994	29,019	201,475	14.7	101,956	20,817	78,702	64,937	0.80	0.50
24年度	103,937	13.9	51,688	11,842	40,407	32,984	248,510	23.3	125,821	25,977	96,712	80,270	0.96	0.64
25年度	114,605	10.3	57,548	12,016	45,041	37,162	281,820	13.4	143,151	27,132	111,537	92,975	1.14	0.78
26年度合計	116,464	1.6	59,973	10,175	46,316	38,168	292,936	3.9	153,613	22,918	116,405	97,482	1.16	0.81
26年度月平均	9,705	1.6	4,998	848	3,860	3,181	24,411	3.9	12,801	1,910	9,700	8,124	1.16	0.81
26年 4月	10,537	11.4	5,229	1,000	4,308	3,665	25,269	13.0	12,989	1,988	10,292	8,875	0.92	0.76
5月	9,567	8.9	5,080	921	3,566	2,941	24,382	11.3	12,708	1,980	9,694	8,211	1.13	0.74
6月	9,418	6.5	4,771	872	3,775	3,113	23,896	9.9	12,382	1,997	9,517	7,977	1.21	0.76
7月	9,880	0.8	5,029	958	3,893	3,165	23,688	6.1	12,411	1,962	9,315	7,761	1.33	0.78
8月	9,138	▲ 2.2	4,942	1,021	3,175	2,641	23,832	3.8	12,641	2,208	8,983	7,549	1.37	0.84
9月	10,336	0.0	5,191	1,199	3,946	3,277	25,563	1.8	13,461	2,463	9,639	8,092	1.43	0.92
10月	10,306	▲ 4.9	5,056	887	4,363	3,547	25,296	▲ 2.2	13,093	2,322	9,881	8,219	1.47	0.93
11月	8,429	▲ 2.6	4,434	721	3,274	2,594	23,921	▲ 2.7	12,400	1,907	9,614	7,862	1.29	0.90
12月	8,120	3.3	4,319	597	3,204	2,553	22,610	2.0	11,930	1,613	9,067	7,396	0.81	0.76
27年 1月	10,108	▲ 2.2	5,181	664	4,263	3,522	23,270	2.2	12,408	1,461	9,401	7,819	0.91	0.70
2月	9,844	▲ 0.3	5,283	610	3,951	3,264	24,744	1.9	13,323	1,463	9,958	8,394	1.22	0.82
3月	10,781	3.0	5,458	725	4,598	3,886	26,465	2.8	13,867	1,554	11,044	9,327	1.22	0.88
27年 4月	10,416	▲ 1.1	5,299	692	4,425	3,886	25,598	1.3	13,304	1,475	10,819	9,348	1.03	0.83
5月	9,822	2.7	5,121	830	3,871	3,283	25,343	3.9	13,270	1,621	10,452	9,128	1.32	0.85
6月	10,485	11.3	5,364	931	4,190	3,478	25,742	7.7	13,495	1,762	10,485	9,018	1.41	0.89
7月	10,602	7.3	5,568	825	4,209	3,461	26,001	9.8	13,708	1,892	10,401	8,816	1.45	0.93
8月	10,211	11.7	5,460	1,102	3,649	3,047	26,531	11.3	14,116	2,166	10,249	8,695	1.61	0.99
9月														
10月														
11月														
12月														
28年 1月														
2月														
3月														
27年度合計	51,536	6.2	26,812	4,380	20,344	17,155	129,215	6.7	67,893	8,916	52,406	45,005	1.33	0.90

（資料）青森労働局職業安定部職業安定課「職業安定業務統計」。

（注）新規学卒を除く。「うち常用」、「うち臨時季節」はパートタイムを除く。

職 業 紹 介 状 況 (3 ~ 充 足 ・ 就 職)

(単位:人、%)

区 分	充 足 数								就 職 件 数								
	全 数 計	対 前 年 同 期 比	う ち 常 用	う ち 臨 時 季 節	う ち パ ー ト タ イ ム	う ち 常 用	充 足 率		全 数 計	対 前 年 同 期 比	う ち 常 用	う ち 臨 時 季 節	う ち パ ー ト タ イ ム	う ち 常 用	う ち 受 給 者	就 職 率	
							対 新 規	対 有 効								対 新 規	対 有 効
17年度	38,311	3.3	21,404	2,837	14,070	12,081	39.5	17.4	42,373	2.2	23,685	4,162	14,526	12,496	6,345	28.3	8.4
18年度	37,823	▲ 1.3	20,551	2,771	14,501	12,392	39.4	17.1	42,123	▲ 0.6	22,964	4,134	15,025	12,857	6,633	30.8	9.1
19年度	36,605	▲ 3.2	19,660	2,640	14,305	11,892	46.8	20.8	40,253	▲ 4.4	21,724	3,702	14,827	12,269	6,280	29.1	8.7
20年度	33,963	▲ 7.2	17,419	2,602	13,942	11,422	48.2	23.5	36,694	▲ 8.8	18,874	3,371	14,449	11,739	5,507	27.6	7.3
21年度	35,418	4.3	16,231	4,092	15,095	11,564	43.4	20.2	38,024	3.6	17,393	4,907	15,724	11,958	6,010	29.9	8.4
22年度	37,375	5.5	17,988	4,307	15,080	11,444	41.0	18.6	39,687	4.4	19,048	5,063	15,576	11,844	5,415	32.7	9.0
23年度	38,586	3.2	19,132	4,393	15,061	11,750	42.3	19.2	41,151	3.7	20,438	4,951	15,762	12,300	5,690	36.3	10.1
24年度	38,137	▲ 1.2	19,831	4,016	14,290	11,437	36.7	15.3	40,345	▲ 2.0	21,012	4,356	14,977	11,970	5,961	37.3	10.4
25年度	37,464	▲ 1.8	19,964	3,273	14,227	11,602	32.7	13.3	39,821	▲ 1.3	21,141	3,694	14,986	12,138	6,232	39.6	11.0
26年度	35,709	▲ 4.7	19,616	2,702	13,391	10,844	30.7	12.2	38,107	▲ 4.3	20,887	3,115	14,105	11,335	5,855	37.9	10.6
26年度月平均	2,976	▲ 4.7	1,635	225	1,116	904	30.7	12.2	3,176	▲ 4.3	1,741	260	1,175	945	488	37.9	10.6
26年 4月	3,644	▲ 2.2	2,008	201	1,435	1,215	34.6	14.4	3,861	▲ 0.9	2,112	244	1,505	1,264	543	33.7	11.6
5月	3,352	▲ 7.9	1,838	253	1,261	1,083	35.0	13.7	3,583	▲ 6.8	1,948	287	1,348	1,133	543	42.4	10.9
6月	3,277	6.3	1,694	288	1,295	1,055	34.8	13.7	3,506	5.5	1,796	319	1,391	1,125	540	45.0	11.1
7月	3,058	▲ 7.1	1,726	228	1,104	903	31.0	12.9	3,320	▲ 5.3	1,868	267	1,185	953	604	44.7	11.0
8月	2,379	▲ 6.0	1,373	234	772	634	26.0	10.0	2,501	▲ 7.3	1,443	259	799	649	430	37.6	8.9
9月	3,129	1.9	1,688	291	1,150	970	30.3	12.2	3,349	1.8	1,827	323	1,199	1,019	542	46.2	12.0
10月	3,159	▲ 13.1	1,675	284	1,200	975	30.7	12.5	3,396	▲ 12.3	1,822	331	1,243	1,006	493	48.5	12.5
11月	2,573	▲ 10.9	1,359	211	1,003	756	30.5	10.8	2,791	▲ 10.7	1,473	255	1,063	797	426	42.7	10.5
12月	2,212	▲ 11.5	1,217	203	792	577	27.2	9.8	2,388	▲ 12.4	1,318	251	819	602	383	23.8	8.1
27年 1月	2,294	▲ 3.0	1,299	178	817	554	22.7	9.9	2,445	▲ 2.3	1,379	203	863	577	363	22.0	7.4
2月	2,715	▲ 8.6	1,536	141	1,038	799	27.6	11.0	2,855	▲ 9.4	1,605	167	1,083	832	433	35.3	9.4
3月	3,917	4.1	2,203	190	1,524	1,323	36.3	14.8	4,112	5.8	2,296	209	1,607	1,378	555	46.4	13.7
27年 4月	3,446	▲ 5.4	1,910	155	1,381	1,195	33.1	13.5	3,590	▲ 7.0	1,972	181	1,437	1,240	446	35.4	11.7
5月	2,763	▲ 17.6	1,497	148	1,118	960	28.1	10.9	2,885	▲ 19.5	1,558	165	1,162	998	449	38.8	9.7
6月	3,142	▲ 4.1	1,774	176	1,192	989	30.0	12.2	3,323	▲ 5.2	1,890	199	1,234	1,031	552	44.6	11.4
7月	2,766	▲ 9.5	1,552	181	1,033	820	26.1	10.6	2,994	▲ 9.8	1,689	209	1,096	857	484	40.9	10.7
8月	2,417	1.6	1,392	191	834	694	23.7	9.1	2,586	3.4	1,487	214	885	734	457	40.7	9.6
9月																	
10月																	
11月																	
12月																	
28年 1月																	
2月																	
3月																	
27年度合計	14,534	▲ 7.5	8,125	851	5,558	4,658	28.2	11.2	15,378	▲ 8.3	8,596	968	5,814	4,860	2,388	39.8	10.7

(資料) 青森労働局職業安定部職業安定課「職業安定業務統計」。

(注 1) 新規学卒を除く。「うち常用」、「うち臨時季節」はパートタイムを除く。

(注 2) 就職件数の「うち受給者」は基本手当受給者でパートタイムを除く。

産業別新規求人・充足状況（新規学卒を除く）

(単位:人、%)

区 分	①新規求人人数			②常 用		③パートタイム		④充 足 数			⑤常 用		⑥パートタイム		充足率 ④/①
	当 月	前年同月	増減率	当 月	前年同月	当 月	前年同月	当 月	前年同月	増減率	当 月	前年同月	当 月	前年同月	
	農、林、漁業	344	322	6.8	53	80	48	37	79	82	▲3.7	35	32	18	
鉱業	5	2	150.0	5	2	0	0	5	0	-	5	0	0	0	100.0
建設業	1,235	1,181	4.6	1,088	1,006	26	36	177	190	▲6.8	153	156	9	12	14.3
製造業	916	934	▲1.9	566	534	240	229	276	312	▲11.5	179	187	73	86	30.1
食品製造業、飲料・たばこ・飼料製造業	367	488	▲24.8	191	251	131	137	115	132	▲12.9	69	72	35	46	31.3
繊維工業	126	83	51.8	83	50	42	32	31	7	342.9	20	6	11	1	24.6
木材・木製品製造業(家具を除く)家具・装	8	26	▲69.2	8	26	0	0	15	10	50.0	15	10	0	0	187.5
パルプ・紙・紙加工品製造業	7	5	40.0	6	4	0	0	5	9	▲44.4	3	8	1	0	71.4
印刷・同関連業	38	16	137.5	10	12	13	4	5	6	▲16.7	4	4	0	2	13.2
化学工業、石油製品・石炭製品製造業関係、プラステ	16	8	100.0	6	6	6	2	2	8	▲75.0	1	4	1	3	12.5
窯業・土石製品製造業	42	22	90.9	32	18	5	3	9	10	▲10.0	4	9	4	1	21.4
鉄鋼業、非鉄金属製造業	18	24	▲25.0	18	24	0	0	14	2	600.0	14	2	0	0	77.8
金属製品製造業	44	50	▲12.0	40	38	1	2	17	30	▲43.3	13	24	0	1	38.6
はん用・生産用機械器具製造業	14	12	16.7	9	8	1	2	7	2	250.0	5	1	0	1	50.0
業務用機械器具製造業	33	49	▲32.7	18	26	7	16	17	9	88.9	11	5	5	3	51.5
電子部品・デバイス・電子回路製造業	100	67	49.3	78	36	13	3	16	30	▲46.7	9	13	5	7	16.0
電気機械器具製造業	47	40	17.5	33	19	14	6	10	31	▲67.7	5	17	4	7	21.3
情報通信機械器具製造業	22	15	46.7	3	7	4	3	6	7	▲14.3	1	2	5	5	27.3
輸送用機械器具製造業	34	23	47.8	31	6	3	16	7	15	▲53.3	5	6	2	9	20.6
その他の製造業	0	6	-	0	3	0	3	0	4	-	0	4	0	0	-
電気・ガス・熱供給・水道業	16	13	23.1	0	5	14	7	14	15	▲6.7	5	0	8	14	87.5
情報通信業	85	120	▲29.2	61	46	16	45	27	26	3.8	19	8	7	8	31.8
運輸業、郵便業	448	399	12.3	322	330	93	52	128	125	2.4	98	96	12	28	28.6
卸売・小売業	1,753	1,609	8.9	711	654	925	863	458	440	4.1	212	219	212	187	26.1
卸売業	457	339	34.8	239	177	147	105	145	161	▲9.9	81	86	38	50	31.7
小売業	1,296	1,270	2.0	472	477	778	758	313	279	12.2	131	133	174	137	24.2
金融・保険業	94	85	10.6	62	46	24	27	17	15	13.3	12	6	4	8	18.1
不動産業、物品賃貸業	138	111	24.3	57	59	78	42	20	28	▲28.6	13	15	6	12	14.5
学術研究・専門・技術サービス業	141	139	1.4	92	105	34	27	42	43	▲2.3	30	33	4	7	29.8
宿泊業、飲食サービス業	850	790	7.6	259	217	555	556	154	125	23.2	50	31	101	89	18.1
宿泊業	236	218	8.3	80	61	128	142	59	48	22.9	21	11	36	32	25.0
飲食サービス業	614	572	7.3	179	156	427	414	95	77	23.4	29	20	65	57	15.5
生活関連サービス業、娯楽業	428	276	55.1	149	102	257	156	78	66	18.2	39	35	38	31	18.2
教育、学習支援業	92	90	2.2	40	36	45	51	38	31	22.6	14	8	20	19	41.3
医療、福祉	2,155	2,011	7.2	1,316	1,241	792	725	535	538	▲0.6	352	372	176	141	24.8
医療業	588	530	10.9	415	337	150	167	169	128	32.0	111	90	55	26	28.7
社会保険・社会福祉・介護事業	1,562	1,479	5.6	897	902	641	558	365	404	▲9.7	240	277	121	114	23.4
複合サービス事業	135	158	▲14.6	66	111	51	31	47	52	▲9.6	23	33	15	8	34.8
サービス業	1,182	792	49.2	470	344	410	225	227	234	▲3.0	113	119	91	81	19.2
公務、その他	194	106	83.0	143	24	41	66	95	57	66.7	40	23	40	21	49.0
合 計	10,211	9,138	11.7	5,460	4,942	3,649	3,175	2,417	2,379	1.6	1,392	1,373	834	772	23.7

(資料) 青森労働局職業安定部職業安定課「職業安定業務統計」。

(注) ①新規求人人数(②+③+臨時・季節)、④充足数(⑤+⑥+臨時・季節)。

職業別常用新規求職・求人・就職状況（新規学卒を除く）

（単位：人、％）

区 分	①新規求職者数					②新規求人数					③ 求人倍率 ②/①	④就職件数					⑤就職率 ④/①
				パートタイム					パートタイム						パートタイム		
	当月	前年同月	増減率	当月	前年同月	当月	前年同月	増減率	当月	前年同月		当月	前年同月	増減率	当月	前年同月	
管 理 的 職 業	7	7	-	0	0	31	23	34.8	0	4	4.43	7	5	40.0	0	0	100.0
専 門 的 ・ 技 術 的 職 業	560	540	3.7	117	115	1,274	1,202	6.0	281	282	2.28	235	217	8.3	57	60	42.0
建築・土木・測量技術者	38	35	8.6	1	1	195	201	▲ 3.0	0	0	5.13	19	11	72.7	0	0	50.0
情報処理・通信技術者	39	32	21.9	0	2	35	33	6.1	2	2	0.90	9	6	50.0	2	0	23.1
保健師、助産師、看護師	126	136	▲ 7.4	42	35	379	400	▲ 5.3	102	127	3.01	58	55	5.5	16	10	46.0
社会福祉の専門的職業	125	139	▲ 10.1	37	42	331	272	21.7	104	73	2.65	86	78	10.3	22	27	68.8
事 務 的 職 業	1,285	1,366	▲ 5.9	331	325	751	584	28.6	278	165	0.58	315	287	9.8	92	80	24.5
一般事務の職業	1,154	1,241	▲ 7.0	308	300	473	391	21.0	138	101	0.41	232	230	0.9	69	63	20.1
会計事務の職業	47	51	▲ 7.8	10	13	68	76	▲ 10.5	16	14	1.45	30	24	25.0	7	4	63.8
販 売 の 職 業	664	714	▲ 7.0	215	222	918	945	▲ 2.9	510	509	1.38	225	196	14.8	96	85	33.9
サ ー ビ ス の 職 業	903	915	▲ 1.3	285	287	2,099	1,925	9.0	1,048	1,002	2.32	487	483	0.8	188	180	53.9
飲食物調理の職業	216	250	▲ 13.6	97	108	443	402	10.2	252	249	2.05	118	120	▲ 1.7	65	65	54.6
接客・給仕の職業	203	201	1.0	68	77	532	484	9.9	354	359	2.62	83	78	6.4	44	47	40.9
保 安 の 職 業	48	45	6.7	13	7	171	100	71.0	35	20	3.56	48	29	65.5	13	14	100.0
農 林 漁 業 の 職 業	46	73	▲ 37.0	10	17	111	113	▲ 1.8	44	30	2.41	40	39	2.6	12	4	87.0
生 産 工 程 の 職 業	586	602	▲ 2.7	118	119	944	842	12.1	219	163	1.61	250	279	▲ 10.4	62	53	42.7
金属材料製造、金属加工、金属溶接・溶断の職業	52	44	18.2	2	1	131	92	42.4	1	2	2.52	37	40	▲ 7.5	1	0	71.2
製品製造・加工処理の職業（金属材料製造、金属加工、金属溶接・溶断を除く）	216	236	▲ 8.5	67	76	495	455	8.8	187	138	2.29	141	147	▲ 4.1	44	42	65.3
機械組立の職業	202	195	3.6	33	29	84	71	18.3	19	18	0.42	24	42	▲ 42.9	8	11	11.9
輸 送 ・ 機 械 運 転 の 職 業	290	280	3.6	28	24	561	498	12.7	66	65	1.93	158	149	6.0	22	15	54.5
建 設 ・ 採 掘 の 職 業	246	212	16.0	7	4	638	580	10.0	0	7	2.59	104	102	2.0	0	0	42.3
建設の職業（建設躯体工事の職業を除く）	52	44	18.2	3	0	129	105	22.9	0	4	2.48	28	19	47.4	0	0	53.8
土 木 の 職 業	138	123	12.2	4	3	332	324	2.5	0	3	2.41	49	52	▲ 5.8	0	0	35.5
運 搬 ・ 清 掃 ・ 包 装 等 の 職 業	1,182	1,325	▲ 10.8	516	519	1,009	771	30.9	566	394	0.85	352	306	15.0	192	158	29.8
分 類 不 能 の 職 業	57	45	26.7	17	14	0	0	-	0	0	-	0	0	-	0	0	-
合 計	5,874	6,124	▲ 4.1	1,657	1,653	8,507	7,583	12.2	3,047	2,641	1.45	2,221	2,092	6.2	734	649	37.8

（資料）青森労働局職業安定部職業安定課「職業安定業務統計」。

（注）③の「求人倍率」は原数値。

雇 用 保 険 業 務 取 扱 状 況

区 分	1. 適用事業所数		2. 被保険者数		3. 基本手当(基本分)								4. 特例一時金			
	対前年比	対前年比	対前年比	対前年比	①受給資格決定件数		②受給者実人員		③給付額		④高齢者給付金		①受給資格決定件数		②給付額	
					(千円)	対前年比	(千円)	対前年比	(千円)	対前年比	(千円)	対前年比	(千円)	対前年比	(千円)	対前年比
20年度	25,071	▲ 1.4	336,252	0.2	34,119	14.1	9,562	4.6	12,474,276	5.7	255,471	20.4	26,935	▲ 12.5	5,197,063	▲ 19.9
21年度	24,539	▲ 2.1	334,281	▲ 0.6	29,713	▲ 12.9	11,317	18.4	14,757,652	18.3	267,738	4.8	23,935	▲ 11.1	4,471,408	▲ 14.0
22年度	24,291	▲ 1.0	338,589	1.3	26,232	▲ 11.7	8,294	▲ 26.7	10,553,511	▲ 28.5	270,626	1.1	22,203	▲ 7.2	4,062,009	▲ 9.2
23年度	24,142	▲ 0.6	339,290	0.2	26,830	2.3	8,372	1.0	10,527,243	▲ 0.2	285,502	5.5	19,578	▲ 11.8	3,626,742	▲ 10.7
24年度	24,141	▲ 0.0	341,435	0.6	26,021	▲ 3.0	7,331	▲ 12.4	9,266,826	▲ 12.0	333,861	16.9	18,622	▲ 4.9	3,469,703	▲ 4.3
25年度	24,044	▲ 0.4	343,806	0.7	25,274	▲ 2.9	6,973	▲ 4.9	8,667,461	▲ 6.5	385,564	15.5	17,377	▲ 6.7	3,237,724	▲ 6.7
26年度	24,085	0.2	346,455	0.8	24,037	▲ 4.9	6,361	▲ 8.8	7,986,134	▲ 7.9	458,650	19.0	15,823	▲ 8.9	2,962,767	▲ 8.5
26年 4月	24,052	▲ 0.4	340,368	1.1	4,251	▲ 5.2	6,045	▲ 10.7	641,119	▲ 5.3	88,656	9.4	1,125	▲ 5.2	199,594	▲ 12.6
5月	24,085	▲ 0.2	346,156	0.7	2,416	▲ 5.6	7,192	▲ 12.8	753,530	▲ 18.3	47,024	8.3	852	▲ 28.7	215,194	▲ 12.9
6月	24,130	▲ 0.2	349,538	0.9	1,826	▲ 2.0	6,993	▲ 10.3	705,564	▲ 10.4	35,373	35.5	916	19.4	124,422	▲ 15.3
7月	24,157	▲ 0.1	350,498	0.8	1,831	▲ 9.9	7,364	▲ 9.6	840,292	▲ 3.1	35,627	▲ 2.0	886	5.1	146,744	10.6
8月	24,156	▲ 0.4	350,687	0.9	1,619	▲ 8.5	6,924	▲ 10.8	685,208	▲ 16.8	29,862	14.2	477	▲ 42.9	120,509	▲ 25.1
9月	23,998	▲ 0.6	351,262	0.8	1,757	5.0	6,737	▲ 6.2	690,715	▲ 2.2	31,622	32.5	125	▲ 9.4	66,160	▲ 19.3
10月	24,029	▲ 0.7	351,032	0.7	1,933	▲ 7.8	6,449	▲ 7.5	739,172	▲ 5.0	35,449	51.5	140	▲ 2.8	17,641	▲ 34.8
11月	24,056	▲ 0.6	350,432	0.6	1,562	▲ 11.2	5,837	▲ 7.8	583,132	▲ 7.0	25,003	▲ 1.8	752	▲ 16.5	27,795	▲ 9.5
12月	24,073	▲ 0.5	345,496	0.7	1,376	▲ 8.9	5,651	▲ 7.1	514,464	▲ 6.6	26,971	18.5	4,992	▲ 6.4	169,965	▲ 2.6
27年 1月	24,076	▲ 0.5	341,527	0.7	2,111	▲ 4.0	5,792	▲ 8.1	699,426	▲ 4.3	41,007	34.6	3,639	▲ 6.1	976,301	▲ 8.8
2月	24,087	▲ 0.4	340,508	0.6	1,579	1.3	5,701	▲ 6.2	552,888	▲ 6.9	31,521	44.9	1,192	▲ 6.7	632,368	▲ 7.1
3月	24,117	▲ 0.3	339,951	0.8	1,776	0.6	5,643	▲ 6.1	580,624	▲ 3.7	30,535	23.3	727	▲ 17.3	266,074	3.8
27年 4月	24,127	0.3	343,564	0.9	3,877	▲ 8.8	5,632	▲ 6.8	604,823	▲ 5.7	98,962	11.6	938	▲ 16.6	151,685	▲ 24.0
5月	24,157	0.3	349,099	0.9	2,377	▲ 1.6	6,298	▲ 12.4	640,206	▲ 15.0	62,054	32.0	784	▲ 8.0	159,861	▲ 25.7
6月	24,164	0.1	351,782	0.6	1,872	2.5	6,436	▲ 8.0	649,511	▲ 7.9	40,908	15.6	765	▲ 16.5	157,389	26.5
7月	24,186	0.1	352,365	0.5	1,922	5.0	6,685	▲ 9.2	748,679	▲ 10.9	41,374	16.1	916	3.4	97,497	▲ 33.6
8月	24,199	0.2	352,137	0.4	1,648	1.8	6,564	▲ 5.2	648,412	▲ 5.4	35,553	19.1	434	▲ 9.0	123,275	2.3
9月																
10月																
11月																
12月																
28年 1月																
2月																
3月																

(資料) 青森労働局職業安定部職業安定課「雇用保険事業統計」。(注1) 年度分のうち「1.適用事業所数」、「2.被保険者数」、「3-②.受給者実人員」は月平均の数値

(注2) 各月分のうち「1.適用事業所数」、「2.被保険者数」は月末現在の数値。

(注3) 「3-①受給資格決定件数」は「高年齢者」を含む。

安定所別職業紹介状況（1～全数）

（単位：人、%、倍）

		県合計	青森	八戸	弘前	むつ	野辺地	五所川原	三沢	黒石	
求新	当 月 計	6,350	1,490	1,433	1,234	277	192	636	677	411	
	うち 常用	5,874	1,458	1,402	1,035	245	180	548	668	338	
	うち 女	3,675	827	851	760	142	92	357	405	241	
	うち中高年	2,503	511	560	524	120	88	272	264	164	
	規 前 月 計	7,314	1,555	1,567	1,630	322	184	747	765	544	
	規 前 年 同 月 計	6,649	1,559	1,518	1,283	329	218	621	719	402	
	職効	当 月 計	26,830	6,579	6,156	5,219	1,216	796	2,575	2,675	1,614
		うち 常用	25,570	6,487	6,103	4,630	1,170	780	2,339	2,661	1,400
		うち 女	15,022	3,542	3,514	3,027	675	396	1,412	1,535	921
		うち中高年	11,658	2,668	2,707	2,315	531	391	1,138	1,195	713
規 前 月 計		28,062	6,751	6,350	5,692	1,264	843	2,658	2,812	1,692	
規 前 年 同 月 計		28,241	6,914	6,421	5,389	1,303	985	2,773	2,868	1,588	
求人		当 月 計	10,211	3,061	2,542	2,040	322	301	460	1,081	404
		うち 常用	8,507	2,493	2,257	1,585	294	276	362	908	332
		規 前 月 計	10,602	3,091	2,606	2,050	432	334	598	1,085	406
		規 前 年 同 月 計	9,138	2,540	2,297	1,784	311	339	454	1,023	390
	有 効 当 月 計	26,531	8,120	6,988	4,867	972	931	1,356	2,870	1,027	
	うち 常用	22,811	6,936	5,732	3,987	909	829	1,140	2,398	880	
	規 前 月 計	26,001	7,966	6,275	4,520	1,022	983	1,408	2,852	975	
	規 前 年 同 月 計	23,832	6,741	6,359	4,202	797	914	1,241	2,685	893	
	就職件数	当 月 計	2,586	552	604	490	108	64	223	363	182
		うち 常用	2,221	497	548	400	95	60	178	292	151
うち 女		1,460	299	342	282	62	32	128	202	113	
うち中高年		902	168	232	169	28	24	67	153	61	
うち 保		614	148	138	126	21	16	53	66	46	
規 前 月 計		2,994	683	737	540	125	87	260	377	185	
規 前 年 同 月 計		2,501	534	612	447	116	76	231	337	148	
就職率		当 月	40.7	37.0	42.1	39.7	39.0	33.3	35.1	53.6	44.3
		前 月	40.9	43.9	47.0	33.1	38.8	47.3	34.8	49.3	34.0
		前 年 同 月	37.6	34.3	40.3	34.8	35.3	34.9	37.2	46.9	36.8
求人倍率	新 規 当 月	1.61	2.05	1.77	1.65	1.16	1.57	0.72	1.60	0.98	
	新 規 前 月	1.45	1.99	1.66	1.26	1.34	1.82	0.80	1.42	0.75	
	新 規 前 年 同 月	1.37	1.63	1.51	1.39	0.95	1.56	0.73	1.42	0.97	
	有 効 当 月	0.99	1.23	1.04	0.93	0.80	1.17	0.53	1.07	0.84	
	有 効 前 月	0.93	1.18	0.99	0.79	0.81	1.17	0.53	1.01	0.58	
	有 効 前 年 同 月	0.84	0.97	0.99	0.78	0.61	0.93	0.45	0.94	0.56	

（資料）青森労働局職業安定部職業安定課「職業安定業務統計」。

（注 1）新規学卒関係を除く。

（注 2）就職率＝就職件数÷新規求職×100。

（注 3）「求人倍率」は原数値。

（注 4）「就職件数」の「うち保」は雇用保険受給者。

安定所別職業紹介状況（２～一般）

（単位：人、%、倍）

		県合計	青森	八戸	弘前	むつ	野辺地	五所川原	三沢	黒石	
求職	新	当月計	4,680	1,093	1,023	950	194	148	481	469	322
		うち常用	4,217	1,064	997	755	162	136	393	461	249
		うち女	2,238	488	489	530	69	53	216	227	166
		うち中高年	1,703	305	373	389	83	64	205	160	124
	規	前月計	5,593	1,141	1,119	1,361	219	139	602	542	470
		前年同月計	4,973	1,120	1,114	992	236	163	500	525	323
	有効	当月計	19,307	4,693	4,249	3,957	808	577	1,936	1,838	1,249
		うち常用	18,084	4,611	4,205	3,380	765	561	1,701	1,825	1,036
		うち女	8,932	2,083	1,952	2,019	331	219	867	842	619
		うち中高年	7,748	1,659	1,700	1,661	344	262	823	758	541
		前月計	20,288	4,802	4,443	4,376	814	607	1,991	1,932	1,323
		前年同月計	20,667	4,998	4,543	4,129	866	712	2,113	2,053	1,253
求人	新規	当月計	6,562	1,826	1,710	1,284	171	211	302	777	281
		うち常用	5,460	1,475	1,574	931	164	194	217	665	240
		前月計	6,393	1,674	1,682	1,272	251	223	366	642	283
		前年同月計	5,963	1,581	1,558	1,105	172	252	305	709	281
	有効	当月計	16,282	4,548	4,230	2,928	547	626	834	1,852	717
		うち常用	14,116	3,910	3,957	2,304	520	576	668	1,550	631
		前月計	15,600	4,464	4,002	2,647	573	655	801	1,815	643
		前年同月計	14,849	3,981	4,052	2,497	438	686	768	1,781	646
	就職件数	当月計	1,701	366	400	321	73	47	146	219	129
		うち常用	1,487	337	375	263	64	45	109	182	112
		うち女	754	168	173	147	31	19	62	85	69
		うち中高年	533	99	135	101	20	18	34	83	43
うち保		457	121	97	94	14	12	40	42	37	
前月計		1,898	431	488	338	64	57	170	236	114	
前年同月計	1,702	352	426	300	69	56	160	228	111		
就職率	当月	36.3	33.5	39.1	33.8	37.6	31.8	30.4	46.7	40.1	
	前月	33.9	37.8	43.6	24.8	29.2	41.0	28.2	43.5	24.3	
	前年同月	34.2	31.4	38.2	30.2	29.2	34.4	32.0	43.4	34.4	
求人倍率	新規	当月	1.40	1.67	1.67	1.35	0.88	1.43	0.63	1.06	0.87
		前月	1.14	1.47	1.50	0.93	1.15	1.60	0.61	1.18	0.60
	有効	前年同月	1.20	1.41	1.40	1.11	0.73	1.55	0.61	1.35	0.87
		当月	0.84	0.97	1.00	0.74	0.68	1.08	0.43	1.01	0.57
	効	前月	0.77	0.93	0.90	0.60	0.70	1.08	0.40	0.94	0.49
		前年同月	0.72	0.80	0.89	0.60	0.51	0.96	0.36	0.87	0.52

（資料）青森労働局職業安定部職業安定課「職業安定業務統計」。

（注 1）新規学卒関係、パートタイム関係及び一般日雇関係を除く。

（注 2）就職率＝就職件数÷新規求職×100。

（注 3）「求人倍率」は原数値。

（注 4）「就職件数」の「うち保」は雇用保険受給者。

安定所別職業紹介状況（3～パートタイム）

（単位：人、%、倍）

		県合計	青森	八戸	弘前	むつ	野辺地	五所川原	三沢	黒石	
求	新規	当 月 計	1,670	397	410	284	83	44	155	208	89
		うち女	1,437	339	362	230	73	39	141	178	75
		前 月 計	1,721	414	448	269	103	45	145	223	74
		前年同月計	1,676	439	404	291	93	55	121	194	79
職	有効	当 月 計	7,523	1,886	1,907	1,262	408	219	639	837	365
		うち女	6,090	1,459	1,562	1,008	344	177	545	693	302
		前 月 計	7,774	1,949	1,907	1,316	450	236	667	880	369
		前年同月計	7,574	1,916	1,878	1,260	437	273	660	815	335
求	新規	当 月 計	3,649	1,235	832	756	151	90	158	304	123
		前 月 計	4,209	1,417	924	778	181	111	232	443	123
		前年同月計	3,175	959	739	679	139	87	149	314	109
	有	当 月 計	10,249	3,572	2,158	1,939	425	305	522	1,018	310
		前 月 計	10,401	3,502	2,273	1,873	449	328	607	1,037	332
		前年同月計	8,983	2,760	2,307	1,705	359	228	473	904	247
就	職	当 月 計	885	186	204	169	35	17	77	144	53
		うち女	706	131	169	135	31	13	66	117	44
		前 月 計	1,096	252	249	202	61	30	90	141	71
		前年同月計	799	182	186	147	47	20	71	109	37
就	職	当 月	53.0	46.9	49.8	59.5	42.2	38.6	49.7	69.2	59.6
		前 月	63.7	60.9	55.6	75.1	59.2	66.7	62.1	63.2	95.9
		前年同月	47.7	41.5	46.0	50.5	50.5	36.4	58.7	56.2	46.8
求	新規	当 月	2.19	3.11	2.03	2.66	1.82	2.05	1.02	1.46	1.38
		前 月	2.45	3.42	2.06	2.89	1.76	2.47	1.60	1.99	1.66
		前年同月	1.89	2.18	1.83	2.33	1.49	1.58	1.23	1.62	1.38
	有	当 月	1.36	1.89	1.13	1.54	1.04	1.39	0.82	1.22	0.85
		前 月	1.34	1.80	1.19	1.42	1.00	1.39	0.91	1.18	0.90
		前年同月	1.19	1.44	1.23	1.35	0.82	0.84	0.72	1.11	0.74

（資料）青森労働局職業安定部職業安定課「職業安定業務統計」。

（注 1）就職率＝就職件数÷新規求職×100。

（注 2）「求人倍率」は原数値。

平成27年度 出稼労働者【県外】職業紹介状況(平成26年度対比)

I 職業紹介状況

青森労働局職業安定部

年度	区分	4月	5月	6月	7月	8月	9月	10月	11月	12月	1月	2月	3月	年度計
27年度	求職	639	304	142	73	153								1,311
	就職	19	19	18	14	26								96
26年度	求職	613	409	129	106	213	116	97	99	315	168	43	108	2,416
	就職	25	17	17	21	33	45	42	36	16	22	12	11	297
増減率	求職	4.2	▲ 25.7	10.1	▲ 31.1	▲ 28.2								▲ 45.7
	就職	▲ 24.0	11.8	5.9	▲ 33.3	▲ 21.2								▲ 67.7

II 産業別就職状況

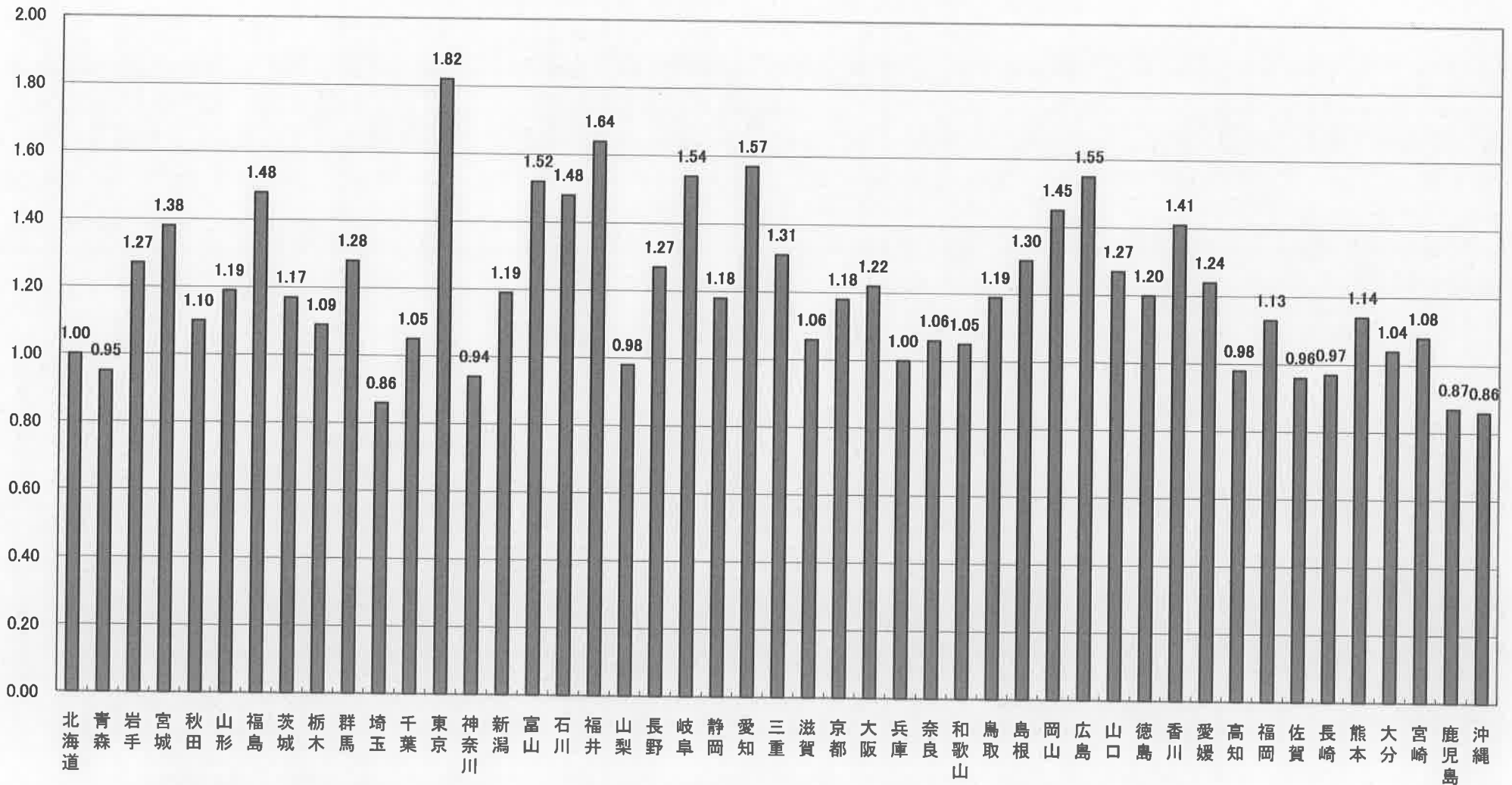
産業	年度	4月	5月	6月	7月	8月	9月	10月	11月	12月	1月	2月	3月	年度計
建設業	27年度	5	1	5	2	2								15
	26年度	3	4	2	3	6	5	5	8	1	7	5	4	53
製造業	27年度	13	17	10	12	23								75
	26年度	18	11	15	16	27	37	26	22	8	13	6	6	205
その他の産業	27年度	1	1	3	0	1								6
	26年度	4	2	0	2	0	3	11	6	7	2	1	1	39

III 地域別就職状況

地域	年度	4月	5月	6月	7月	8月	9月	10月	11月	12月	1月	2月	3月	年度計
合計	27年度	19	19	18	14	26	0	0	0	0	0	0	0	96
	26年度	25	17	17	21	33	45	42	36	16	22	12	11	297
埼玉	27年度	3	0	0	4	1								8
	26年度	2	1	1	1	2	3	2	0	0	0	1	0	13
東京	27年度	9	9	7	4	23								52
	26年度	17	10	10	12	25	32	26	22	5	12	7	5	183
神奈川	27年度	1	5	3	0	1								10
	26年度	0	0	0	1	6	2	5	6	1	3	3	1	28
静岡	27年度	1	1	2	0	0								4
	26年度	0	0	0	0	0	1	1	0	0	0	0	0	2
愛知	27年度	3	2	6	1	1								13
	26年度	2	3	0	4	0	4	1	0	2	1	1	2	20
その他	27年度	2	2	0	5	0								9
	26年度	4	3	6	3	0	3	7	8	8	6	0	3	51

(注) 求職…出稼労働者として就職を希望し、就職できる状態にある数

都道府県別有効求人倍率：季節調整値
 (新規学卒者を除きパートタイムを含む)
 平成27年8月 全国平均 1.23倍 [原数値1.21倍]



(注) 季節調整値計算(季節調整値替え)は、毎年過去1年分のデータが揃う年初に行われ、季節調整済系列が改訂される。
 (資料出所) 厚生労働省「職業安定業務統計」。