

取 扱 注 意  
平成 27 年 5 月 1 日 (金)  
午 前 8 : 3 0 解 禁

# 職 業 安 定 業 務 取 扱 月 報

( 平 成 2 7 年 3 月 分 )

も く じ

1	労働市場の動き	1～3	ページ
2	求人倍率の動き	4・5	〃
3	有効求人・求職の動き	6	〃
4	職業紹介・雇用保険主要指標	7	〃
5	職業紹介状況	8～10	〃
6	産業別新規求人・充足状況	11	〃
7	職業別常用新規求職・求人就職状況	12	〃
8	雇用保険業務取扱状況	13	〃
9	安定所別職業紹介状況	14～16	〃
10	出稼労働者県外職業紹介状況	17	〃
11	都道府県別有効求人倍率(季節調整値)	18	〃

青森労働局職業安定部職業安定課

## 労働市場の動き(平成27年3月)

青森労働局職業安定部職業安定課

### ○ 景気の動向

#### (1) 国内

景気は、企業部門に改善がみられるなど、緩やかな回復基調が続いている。個人消費は、総じてみれば底堅い動きとなっている。設備投資は、おおむね横ばいとなっている。輸出は、このところ持ち直しの動きがみられる。生産は、持ち直している。企業収益は、改善の動きがみられる。企業の業況判断は、おおむね横ばいとなっているが、一部に改善の兆しもみられる。雇用情勢は、改善傾向にある。消費者物価は、横ばいとなっている。

先行きについては、雇用・所得環境の改善傾向が続くなかで、原油価格下落の影響や各種政策の効果もあって、緩やかに回復していくことが期待される。ただし、海外景気の下振れなど、我が国の景気を下押しするリスクに留意する必要がある。 【政策統括官付労働政策担当参事官室】

#### (2) 県内

県内の景気は、一部に弱めの動きがみられているものの、基調としては緩やかに持ち直している。この間、企業の業況感、製造業で悪化した一方、非製造業で改善したため、全体としては横ばい圏内の動きとなった。

最終需要動向をみると、個人消費は、一部に弱めの動きがみられているものの、基調としては底堅い動きとなっている。すなわち、大型小売店販売や家電販売は、底堅く推移しているほか、乗用車販売は、足もとでは下げ止まりつつある。

住宅投資は、駆け込み需要の反動減が続いているものの、足もとでは下げ止まりつつある。設備投資は、15年度計画をみると前年を下回る見通しにあるものの、一部に前向きな動きもみられている。公共投資は、大型工事剥落の影響から前年を下回っている。

生産動向をみると、横ばい圏内の動きとなっている。すなわち、窯業・土石、鉄鋼および食料品では、横ばい圏内の動きとなっているほか、業務用機械では高めの生産水準となっている。この間、電気機械等では増勢が鈍化しているほか、紙・パでは低めの生産水準ながら持ち直しつつある。

【日本銀行青森支店】

平成27年3月の県内企業倒産(負債額1,000万円以上)は6件(前月比1件、20.0%増加。前年同月比4件、200.0%増加)、負債総額は19億9,600万円(前月比7,900万円、4.1%増加。前年同月比19億3,600万円、3226.7%増加)となった。

平成23年4月以来続いていた倒産件数の一桁発生は、26年4月に11件発生したため、いったん途切れたが、同年5月以降11ヶ月連続で一桁発生が続いている。金融債務の返済条件緩和措置などで企業の資金繰りは緩和され、また、消費税の税率引き上げを意識した駆け込み需要により倒産件数が抑制されてきたが、26年4月の税率引き上げ後以降は駆け込み需要の反動から消費が大きく落ち込み、その後の消費回復も鈍く、倒産の大幅増加には至っていないものの、緩やかに増加傾向をたどっている。

消費税増税から1年経過。円安に依る輸出産業を中心とした企業の業績回復が顕著となる一方で、恩恵の少ない県内企業にとっては消費の低迷、原材料費高騰等のマイナス要因から、ここ最近では業歴の長い企業の息切れ倒産が増え始めている。全国的に見れば倒産件数は減少傾向にあるが、青森県内に於いては過去、条件変更等で延命したものの、業績は回復せず、結局は倒産に至る企業が増加している。また、直近の傾向としては、原油価格の下落に依り直接的な恩恵を受ける運輸業の業績は全般的に好転しているが、一方で消費の低迷が続く小売業、サービス業に於いては引き続き苦戦を強いられる等、業種に依り明暗が分かれてきている事も特徴で、今後も青森県内企業に於いては倒産が増加すると予想せざるを得ない。

【東京商工リサーチ】

労働需給面では、5人以上の解雇者(希望退職者の募集等を含む)を出した企業整理離職者等状況をみると、平成26年3月の18事業所、377人に対し、平成27年3月は11事業所、104人となり、前年同月比で事業所数は7件(38.9%)の減少、解雇者数は273人(72.4%)のとなった。

雇用情勢をみると、月間有効求職者数(季節調整値)は前月に比べ160人減少し、月間有効求人数(同)は前月に比べ816人の減少で、有効求人倍率(同)は0.81倍(前年同月0.78倍)で、前月を0.02ポイント下回った。

新規求人倍率(季節調整値)は1.16倍(前年同月1.12倍)で、前月を0.01ポイント上回った。

#### ○ 労働市場の概況

月間有効求人全数(学卒を除きパートタイムを含む実数)は、前年同月比2.8%(709人)増加の26,465人、全数のうち常用(パートタイムを除く実数)同3.2%(435人)増加の13,867人となった。

月間有効求職者全数(同)は、同3.7%(1,144人)減少の29,933人、全数のうち常用(同)は同5.1%(1,092人)減少の20,155人となった。

この結果、全数の有効求人倍率(原数値)は0.88倍となり、前年同月を0.05ポイント上回った。新規求人倍率(原数値)は1.22倍で、前年同月を0.06ポイント上回った。

一方、パートタイム有効求人全数(実数)は、前年同月比7.2%(741人)増加の11,044人、同有効求職者全数(同)は前年同月比2.6%(197人)増加の7,818人となり、同有効求人倍率は1.41倍(前年同月1.35倍)となった。

#### ○ 求人の動向

新規求人全数(学卒を除きパートタイムを含む実数)は、前年同月比3.0%(309人)増加の10,781人、全数のうち常用(パートタイムを除く実数)は同3.5%(187人)増加の5,458人、臨時・季節は同25.1%(243人)減少の725人、パートタイムは同8.6%(365人)増加の4,598人となった。

また、産業別でみると、新規求人全数のうち前年同月比、農・林・漁業22.2%(47人)、鉱業400.0%(8人)、建設3.8%(48人)、製造業0.3%(3人)、情報通信業101.8%(58人)、運輸業、郵便業6.2%(27人)、卸売・小売業1.3%(23人)、金融業・保険業6.5%(7人)、学術研究、専門・技術サービス業1.6%(3人)、宿泊業、飲食サービス業3.9%(41人)、生活関連サービス業、娯楽業7.4%(29人)、教育、学習支援業48.4%(75人)、医療、福祉6.2%(127人)等で増加したが、電気・ガス・熱供給、水道業10.0%(1人)、不動産業、物品賃貸業16.7%(23人)、複合サービス事業13.4%(11人)、サービス業10.0%(135人)、公務、その他5.8%(17人)等で減少した。

製造業の内訳をみると、繊維工業3.8%(2人)、木材・木製品、(家具・装備品)製造業100.0%(9人)、化学、石油・石炭製品、プラスチック、ゴム製品関係29.4%(5人)、鉄鋼業・非鉄金属製造業12.5%(1人)、金属製品製造業89.6%(43人)、はん用・生産用・業務用機器製造業45.5%(15人)、電子部品・デバイス・電子回路製造業48.1%(25人)、その他の製造業166.7%(5人)等で増加したが、食料品、飲料・たばこ・飼料製造業9.5%(43人)、パルプ・紙・紙加工品製造業22.2%(2人)、窯業・土石製品製造業5.6%(1人)、電気機械器具製造業22.2%(18人)、情報通信機械器具製造業55.3%(21人)、輸送用機械器具製造業39.5%(17人)等で減少した。

なお、印刷・同関連業では増減なし。

#### ○ 求職の動向

新規求職者全数(学卒を除きパートタイムを含む実数)は、前年同月比2.2%(197件)減少の8,853件となった。全数のうち常用(パートタイムを除く実数)は同2.8%(166件)減少の5,816件、臨時・季節(同)は15.8%(138件)減少の738件、パートタイムは前年同月比4.9%(107件)増加の2,299件となった。中高年齢者(パートタイムを除く実数)は、同3.3%(80件)減少の2,488件となった。

また、新規求職者全数における雇用保険受給資格決定件数の割合は28.3%(前年同月29.2%)、常用新規求職者に占める基本手当受給資格決定件数の割合は27.6%(同27.4%)となっている。

常用新規求職者(パートタイムを含む実数)の希望職種別構成は、専門的・技術的職業10.3%(前年同月10.1%)、事務的職業23.1%(同22.2%)、販売の職業10.8%(同11.0%)、サービスの職業15.7%(同15.4%)、生産工程の職業9.5%(同9.9%)、運搬・清掃・包装の職業19.0%(同19.8%)などとなっている。

#### ○ 就職の動向

就職全数(学卒を除きパートタイムを含む実数)は、前年同月比5.8%(224件)増加の4,112件、全数のうち常用(パートタイムを除く実数)は同6.0%(129件)増加の2,296件、臨時・季節は(同)前年同月比22.9%(62件)減少の209件、パートタイムは同10.8%(157件)増加の1,607件となった。

また、雇用保険基本手当受給者(パートタイムを除く実数)の就職件数は同1.1%(6件)増加の555件となった。

基本手当受給資格決定件数(高年齢を含む)に対する就職率は31.3%(前年同月31.1%)となった。

パートを含む常用の新規求職者に対する就職率をみると、全数で45.4%(同41.8%)となっている。また、常用就職者全数に対する職種別構成は専門的・技術的職業14.8%、事務的職業18.6%、販売の職業8.4%、サービスの職業21.3%、生産工程の職業11.2%、運搬・清掃・包装等の職業12.0%などとなっている。

#### ○ 充足の動向

充足全数(学卒を除きパートタイムを含む実数)は、前年同月比4.1%(155件)増加の3,917件となった。

また、産業別でみると、充足全数のうち前年同月比、農・林・漁業32.1%(1

8件)、鉱業300.0%(3件)、建設業3.8%(9件)、情報通信業70.0%(21件)、運搬・清掃・包装等の職業21.1%(35件)、不動産業、物品賃貸業21.2%(7件)、教育、学習支援業50.0%(27件)、医療、福祉10.8%(102件)、サービス業19.1%(69件)等で増加したが、製造業3.7%(15件)、電気・ガス・熱供給、水道業25.0%(2件)、卸売・小売業7.1%(43件)、金融業・保険業13.6%(3件)、学術研究、専門・技術サービス業10.4%(8件)、宿泊業、飲食サービス業4.2%(8件)、生活関連サービス業、娯楽業7.5%(11件)、複合サービス事業19.3%(11件)、公務、その他9.2%(35件)等で減少した。

製造業の内訳をみると、繊維工業60.0%(15件)、化学、石油・石炭製品、プラスチック、ゴム製品関係40.0%(2件)、鉄鋼業・非鉄金属製造業800.0%(8件)、金属製品製造業20.7%(6件)、はん用・生産用・業務用機器製造業55.6%(10件)等で増加したが、食料品、飲料・たばこ・飼料製造業1.1%(2件)、パルプ・紙・紙加工品製造業60.0%(6件)、印刷・同関連業38.5%(5件)、窯業・土石製品製造業20.0%(2件)、電子部品・デバイス・電子回路製造業63.8%(30件)、電気機械器具製造業23.1%(6件)、情報通信機械器具製造業25.0%(1件)、輸送用機械器具製造業14.3%(3件)、その他の製造業16.7%(1件)等で減少した。

なお、木材・木製品、(家具・装備品)製造業では増減なし。

#### ○ 地域雇用開発助成金に係る事業所設置及び雇入れ計画書受理状況

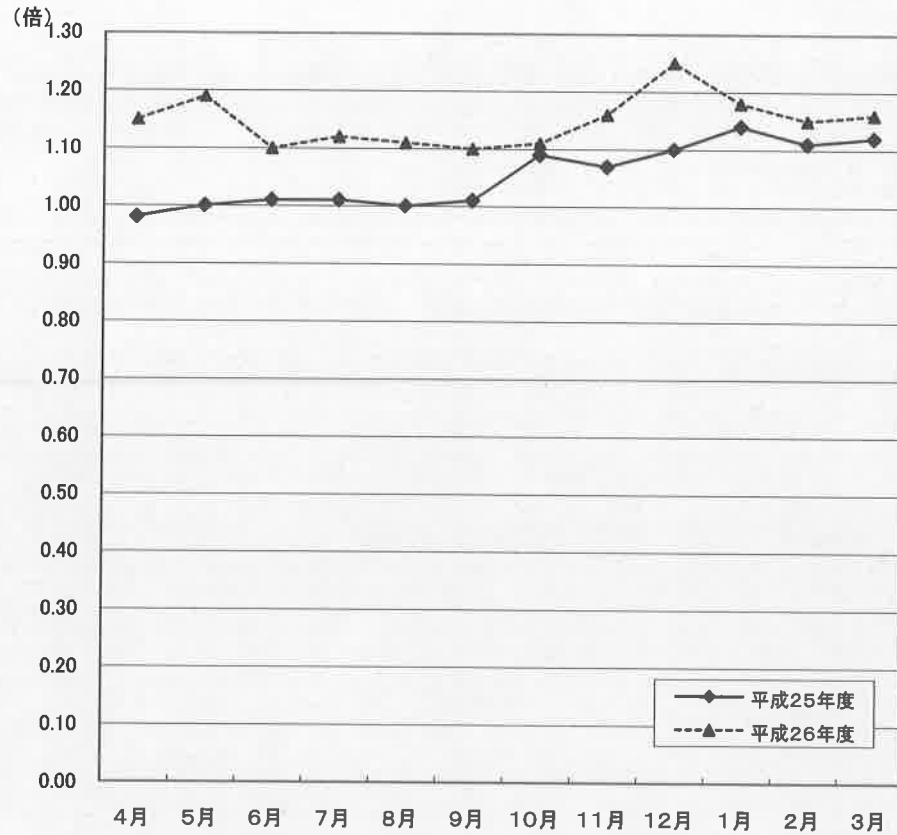
・ 計画書受理件数	2件	[前年同月	11件]
・ 雇入れ予定人数	26人	[前年同月	112人]

#### ○ 雇用調整助成金等の支給状況

・ 休業実施計画届受理件数	10件	[前年同月	18件]
・ 支給件数、金額	7件		9,919千円
		[前年同月	16件
			2,402千円]

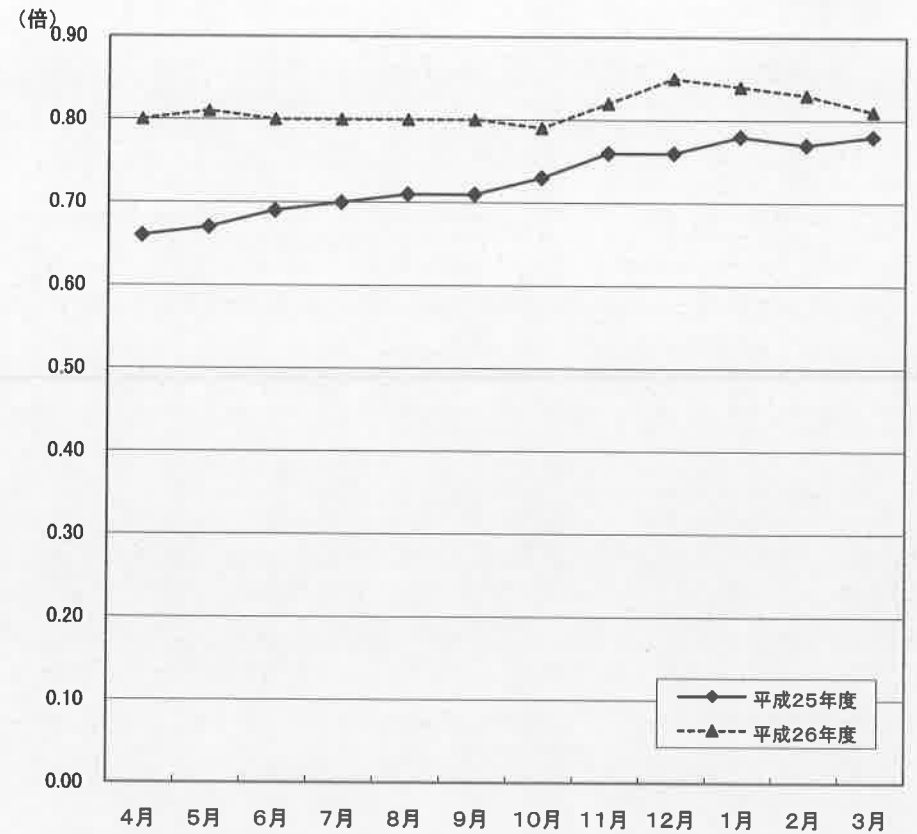
新規求人倍率の動き(全数)

(季節調整値)



有効求人倍率の動き(全数)

(季節調整値)



	4月	5月	6月	7月	8月	9月	10月	11月	12月	1月	2月	3月
平成25年度	0.98	1.00	1.01	1.01	1.00	1.01	1.09	1.07	1.10	1.14	1.11	1.12
平成26年度	1.15	1.19	1.10	1.12	1.11	1.10	1.11	1.16	1.25	1.18	1.15	1.16

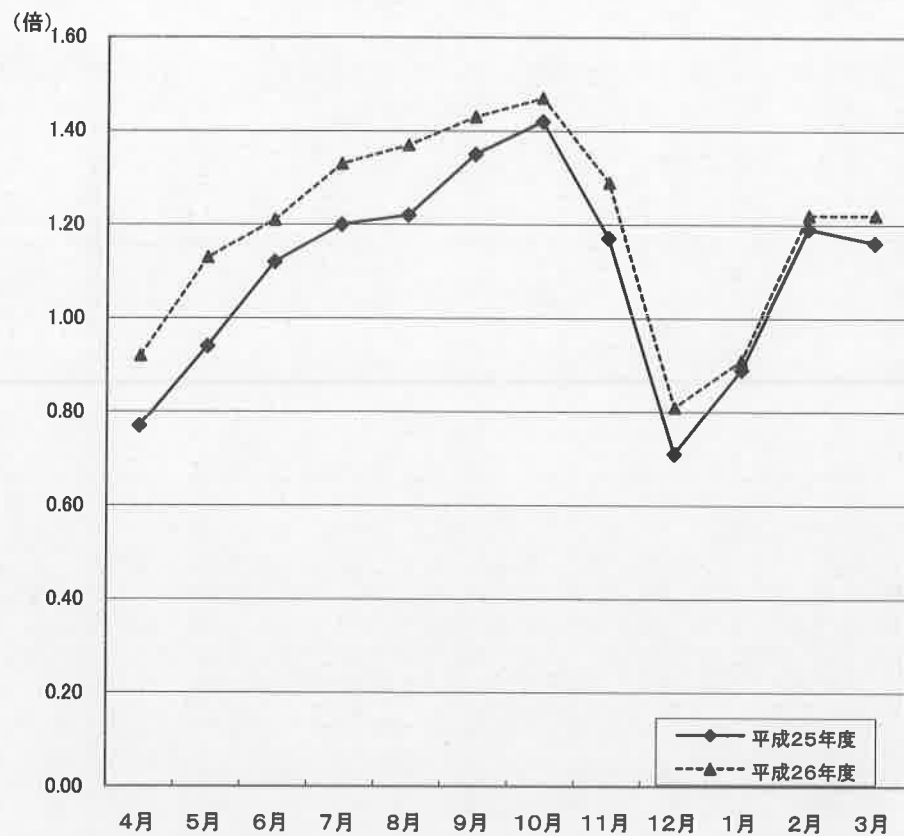
※ 季節調整法は、センサス局法Ⅱ(X-12ARIMA)による。なお、平成26年12月以前の数値は新季節指数により改訂されている。

	4月	5月	6月	7月	8月	9月	10月	11月	12月	1月	2月	3月
平成25年度	0.66	0.67	0.69	0.70	0.71	0.71	0.73	0.76	0.76	0.78	0.77	0.78
平成26年度	0.80	0.81	0.80	0.80	0.80	0.80	0.79	0.82	0.85	0.84	0.83	0.81

※ 季節調整法は、センサス局法Ⅱ(X-12ARIMA)による。なお、平成26年12月以前の数値は新季節指数により改訂されている。

新規求人倍率の動き(全数)

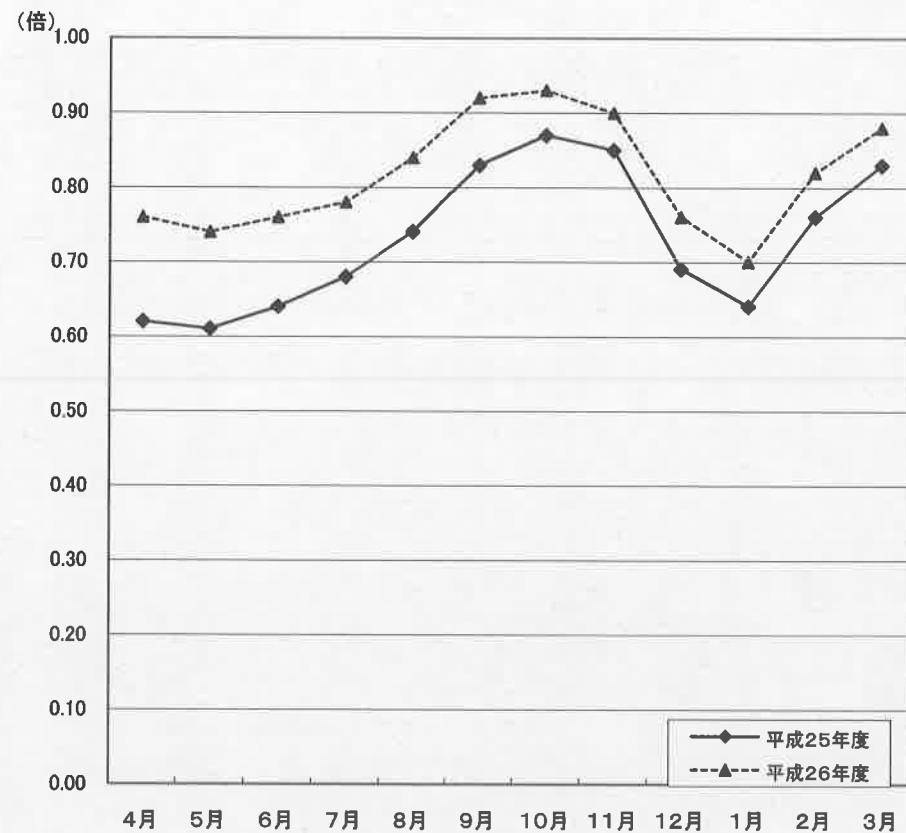
(原数値)



	4月	5月	6月	7月	8月	9月	10月	11月	12月	1月	2月	3月
平成25年度	0.77	0.94	1.12	1.20	1.22	1.35	1.42	1.17	0.71	0.89	1.19	1.16
平成26年度	0.92	1.13	1.21	1.33	1.37	1.43	1.47	1.29	0.81	0.91	1.22	1.22

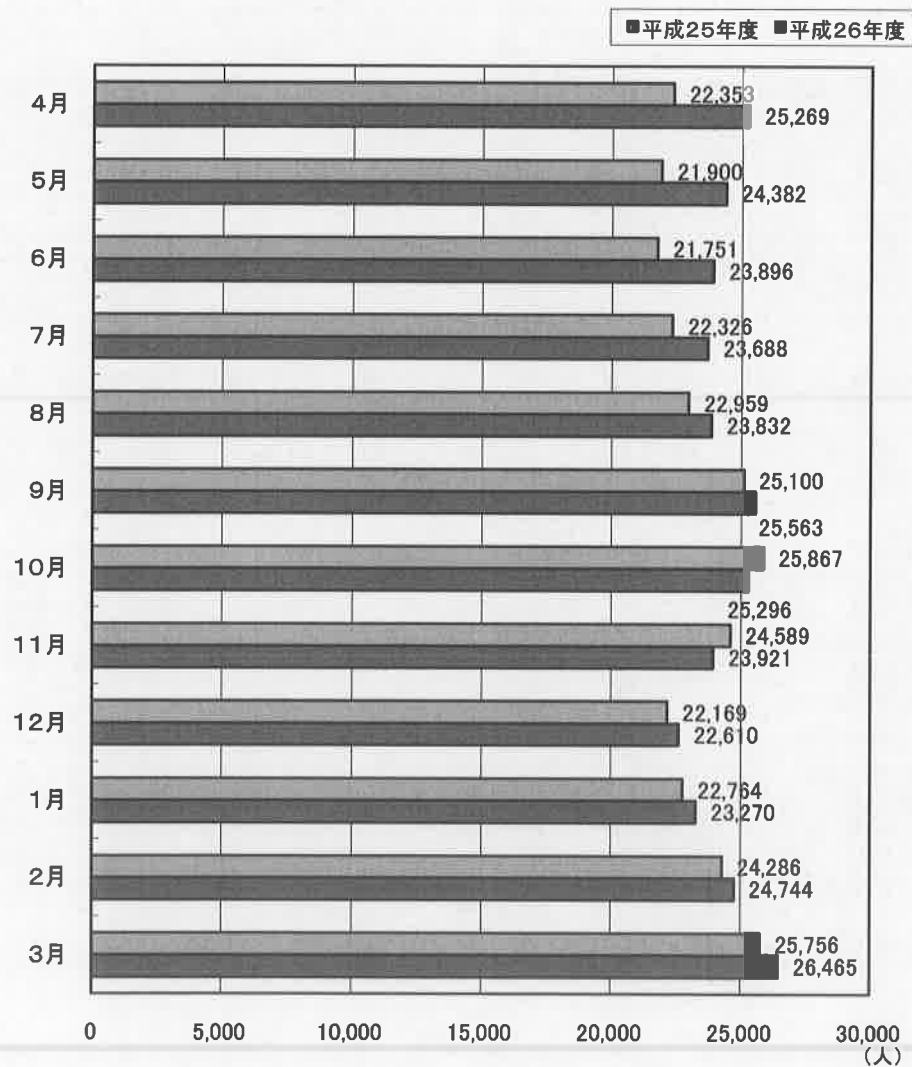
有効求人倍率の動き(全数)

(原数値)

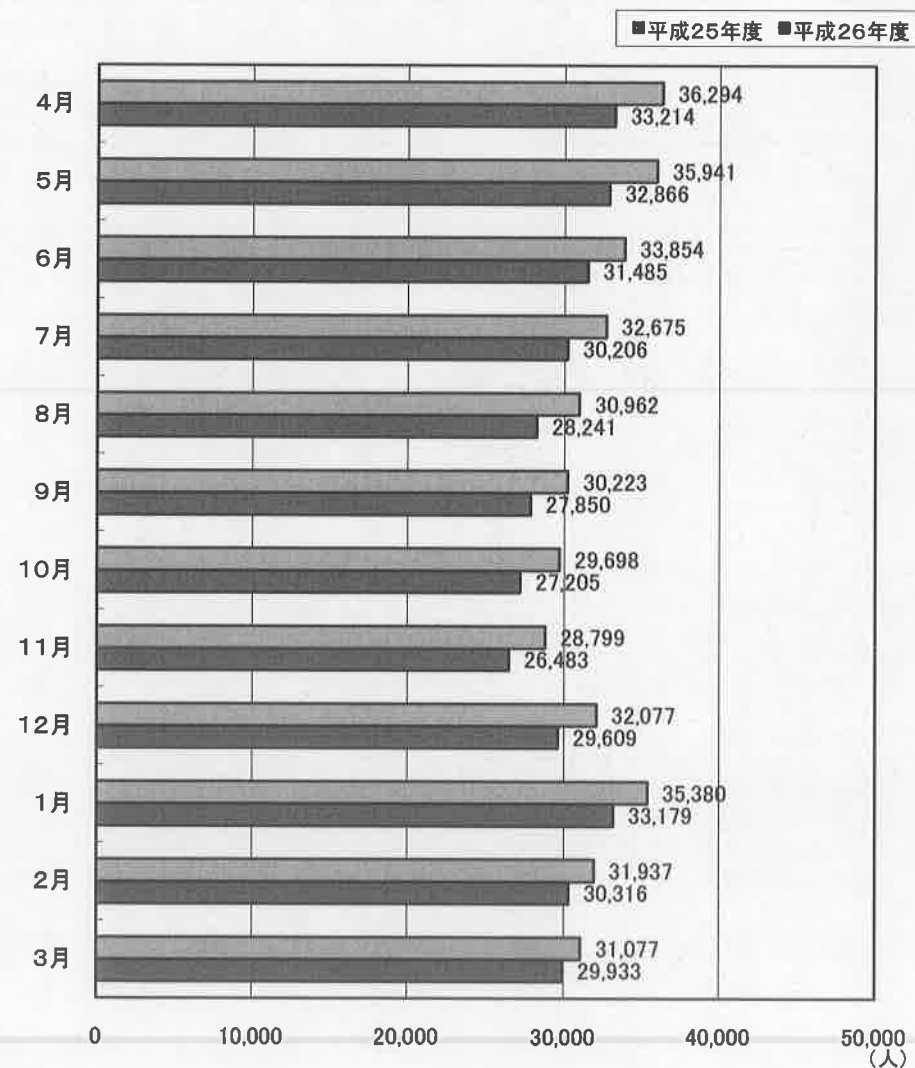


	4月	5月	6月	7月	8月	9月	10月	11月	12月	1月	2月	3月
平成25年度	0.62	0.61	0.64	0.68	0.74	0.83	0.87	0.85	0.69	0.64	0.76	0.83
平成26年度	0.76	0.74	0.76	0.78	0.84	0.92	0.93	0.90	0.76	0.70	0.82	0.88

有効求人の動き(全数)



有効求職の動き(全数)



## 職業紹介・雇用保険主要指標

(単位:人、倍、%)

区	分	当 月	前年 同 月	対前年同月比	区	分	当 月	前年 同 月	対前年同月比
1	新規求職者数(2+3+4)	8,853	9,050	▲ 2.2	36	34のうち臨時・季節	26	21	23.8
2	1のうち常用	5,816	5,982	▲ 2.8	37	充足数(38+39+40)	3,917	3,762	4.1
3	1のうち臨時・季節	738	876	▲ 15.8	38	37のうち常用	2,203	2,115	4.2
4	1のうちパートタイム	2,299	2,192	4.9	39	37のうち臨時・季節	190	252	▲ 24.6
5	4のうち臨時・季節	22	16	37.5	40	37のうちパートタイム	1,524	1,395	9.2
6	1のうち中高年者(パートタイムを除く)	2,488	2,408	3.3	41	40のうち臨時・季節	201	182	10.4
7	6のうち常用	1,982	1,827	8.5	42	新規求人倍率(季節調整値・全数)	1.16	1.12	0.04
8	月間有効求職者数(9+10+11)	29,933	31,077	▲ 3.7	43	新規求人倍率(原数値・全数)	1.22	1.16	0.06
9	8のうち常用	20,155	21,247	▲ 5.1	44	新規求人倍率(原数値・常用)	1.15	1.09	0.06
10	8のうち臨時・季節	1,960	2,209	▲ 11.3	45	新規求人倍率(原数値・臨時)	1.89	1.78	0.11
11	8のうちパートタイム	7,818	7,621	2.6	46	有効求人倍率(季節調整値・全数)	0.81	0.78	0.03
12	11のうち臨時・季節	57	42	35.7	47	有効求人倍率(原数値・全数)	0.88	0.83	0.05
13	8のうち中高年者(パートタイムを除く)	8,634	8,886	▲ 2.8	48	有効求人倍率(原数値・常用)	0.83	0.77	0.06
14	13のうち常用	7,349	7,472	▲ 1.6	49	有効求人倍率(原数値・臨時)	1.62	1.57	0.05
15	新規求人数(16+17+18)	10,781	10,472	3.0	50	就職率(26÷1×100)	46.4	43.0	3.4
16	15のうち常用	5,458	5,271	3.5	51	常用就職率(パートタイムを含む)	45.4	41.8	3.6
17	15のうち臨時・季節	725	968	▲ 25.1	52	中高年就職率(31÷6×100)	29.8	26.8	3.0
18	15のうちパートタイム	4,598	4,233	8.6	53	同上常用就職率(32÷7×100)	33.4	30.3	3.1
19	18のうち臨時・季節	712	619	15.0	54	充足率(37÷15×100)	36.3	35.9	0.4
20	月間有効求人数(21+22+23)	26,465	25,756	2.8	55	同上常用充足率(38÷16×100)	40.4	40.1	0.3
21	20のうち常用	13,867	13,432	3.2	56	離職票交付枚数(基本手当・高年齢・短時間)	3,836	3,893	▲ 1.5
22	20のうち臨時・季節	1,554	2,021	▲ 23.1	57	離職票交付枚数(短期特例)	507	714	▲ 29.0
23	20のうちパートタイム	11,044	10,303	7.2	58	受給資格決定件数(59+60+61)	2,503	2,645	▲ 5.4
24	23のうち臨時・季節	1,717	1,510	13.7	59	58のうち基本手当	1,604	1,639	▲ 2.1
25	紹介件数	13,290	13,965	▲ 4.8	60	58のうち高年齢	172	127	35.4
26	就職件数(27+28+29)	4,112	3,888	5.8	61	58のうち短期特例	727	879	▲ 17.3
27	26のうち常用	2,296	2,167	6.0	62	初回受給者数(基本手当)	1,212	1,206	0.5
28	26のうち臨時・季節	209	271	▲ 22.9	63	受給者実人員(64+65+66)	7,176	7,491	▲ 4.2
29	26のうちパートタイム	1,607	1,450	10.8	64	63のうち基本手当	5,643	6,008	▲ 6.1
30	29のうち臨時・季節	229	203	12.8	65	63のうち高年齢	152	138	10.1
31	26のうち中高年者(パートタイムを除く)	741	645	14.9	66	63のうち短期特例	1,381	1,345	2.7
32	31のうち常用	662	554	19.5	67	雇用保険支給金額(68+69+70)(千円)	877,233	884,040	▲ 0.8
33	26のうち基本手当受給者(パートタイムを除く)	555	549	1.1	68	67のうち基本手当	580,624	602,925	▲ 3.7
34	26のうち他県への就職	259	210	23.3	69	67のうち高年齢	30,535	24,769	23.3
35	34のうち常用	233	189	23.3	70	67のうち短期特例	266,074	256,346	3.8

(資料) 青森労働局職業安定部職業安定課「職業安定業務統計」「雇用保険事業統計」。

(注1) 「求人倍率」は新規学卒を除きパートタイムを含む。

(注2) 「うち常用」、「うち臨時・季節」はパートタイムを除く。

(注3) パートタイムを除く求人倍率(原数値)は次の通りである。( )内は前年同月。

新規求人倍率 全数 0.94 (0.91) 常用 0.94 (0.88) 臨時・季節 0.98 (1.11)  
有効求人倍率 全数 0.70 (0.66) 常用 0.69 (0.63) 臨時・季節 0.79 (0.91)



## 職業紹介状況（1～求職）

（単位：人、％）

区分	新規求職者数							月間有効求職者数						
	全数計	対前年同期比	うち常用	うち臨時季節	うちパートタイム	うち常用	うち中高年	全数計	対前年同期比	うち常用	うち臨時季節	うちパートタイム	うち常用	うち中高年
16年度	162,406	▲ 3.1	91,385	40,327	30,694	30,516	51,366	553,223	▲ 2.1	380,032	78,374	94,817	94,352	184,453
17年度	156,871	▲ 3.4	89,433	36,971	30,467	30,310	48,310	534,543	▲ 3.4	362,559	66,557	105,427	104,982	165,512
18年度	149,881	▲ 4.5	84,979	35,054	29,848	29,629	46,851	506,544	▲ 5.2	341,738	61,080	103,726	103,117	156,314
19年度	136,836	▲ 8.7	77,016	32,004	27,816	27,631	42,975	463,895	▲ 8.4	308,649	58,480	96,766	96,268	143,707
20年度	138,382	1.1	82,327	27,989	28,066	27,900	42,817	464,789	0.2	315,815	50,652	98,322	97,841	142,374
21年度	132,886	▲ 4.0	80,176	24,902	27,808	27,593	41,018	499,468	7.5	349,743	45,754	103,971	103,361	153,502
22年度	127,002	▲ 4.4	76,178	22,920	27,904	27,645	39,511	454,240	▲ 9.1	309,048	42,080	103,112	102,419	140,854
23年度	121,269	▲ 4.5	73,985	20,219	27,065	26,794	36,914	438,552	▲ 3.5	297,190	37,685	103,677	102,889	134,210
24年度	113,426	▲ 6.5	69,217	19,052	25,157	24,952	34,281	406,861	▲ 7.2	273,737	36,076	97,048	96,463	120,790
25年度合計	108,037	▲ 4.8	65,547	17,674	24,816	24,630	32,618	388,917	▲ 4.4	258,186	34,008	96,723	96,211	115,240
25年度月平均	9,003	▲ 4.8	5,462	1,473	2,068	2,053	2,718	32,410	▲ 4.4	21,516	2,834	8,060	8,018	9,603
25年 4月	12,311	▲ 3.6	7,732	1,387	3,192	3,169	3,787	36,294	▲ 4.4	24,917	2,294	9,083	9,029	10,513
5月	9,366	▲ 8.6	5,857	1,056	2,453	2,441	2,718	35,941	▲ 5.8	24,461	2,175	9,305	9,257	10,551
6月	7,904	▲ 10.9	5,074	800	2,030	2,021	2,241	33,854	▲ 6.4	23,087	1,703	9,064	9,025	9,784
7月	8,147	1.4	5,324	863	1,960	1,950	2,170	32,675	▲ 3.6	22,426	1,661	8,588	8,554	9,298
8月	7,653	▲ 0.4	4,942	864	1,847	1,834	2,092	30,962	▲ 3.3	21,255	1,587	8,120	8,085	8,670
9月	7,677	▲ 1.2	5,364	181	2,132	2,119	1,746	30,223	▲ 1.5	21,285	753	8,185	8,151	8,056
10月	7,646	▲ 10.1	5,431	177	2,038	2,028	1,784	29,698	▲ 4.1	21,264	324	8,110	8,078	7,699
11月	7,384	▲ 5.2	4,670	977	1,737	1,720	2,109	28,799	▲ 5.7	20,022	1,144	7,633	7,598	7,883
12月	11,045	▲ 2.8	4,157	5,417	1,471	1,440	4,881	32,077	▲ 4.8	18,773	6,332	6,972	6,915	10,897
26年 1月	11,575	▲ 1.4	5,775	3,833	1,967	1,952	4,208	35,380	▲ 3.5	19,438	8,983	6,959	6,909	12,735
2月	8,279	▲ 6.0	5,239	1,243	1,797	1,780	2,474	31,937	▲ 2.8	20,011	4,843	7,083	7,031	10,268
3月	9,050	▲ 7.9	5,982	876	2,192	2,176	2,408	31,077	▲ 6.5	21,247	2,209	7,621	7,579	8,886
26年 4月	11,446	▲ 7.0	7,084	1,205	3,157	3,132	3,575	33,214	▲ 8.5	22,423	2,021	8,770	8,721	9,758
5月	8,457	▲ 9.7	5,392	840	2,225	2,206	2,518	32,866	▲ 8.6	22,134	1,853	8,879	8,828	9,738
6月	7,784	▲ 1.5	4,898	927	1,959	1,949	2,307	31,485	▲ 7.0	21,204	1,597	8,684	8,641	9,274
7月	7,433	▲ 8.8	4,873	906	1,654	1,638	2,244	30,208	▲ 7.6	20,392	1,786	8,028	7,982	9,011
8月	6,649	▲ 13.1	4,471	502	1,676	1,653	1,740	28,241	▲ 8.8	19,367	1,300	7,574	7,522	8,120
9月	7,246	▲ 5.6	5,110	171	1,965	1,958	1,762	27,850	▲ 7.9	19,609	547	7,694	7,648	7,592
10月	7,005	▲ 8.4	4,876	191	1,938	1,929	1,688	27,205	▲ 8.4	19,157	331	7,717	7,681	7,254
11月	6,536	▲ 11.5	4,066	871	1,599	1,575	1,932	26,483	▲ 8.0	18,103	1,055	7,325	7,278	7,413
12月	10,054	▲ 9.0	3,687	5,070	1,297	1,268	4,529	29,609	▲ 7.7	16,941	5,952	6,716	6,655	10,178
27年 1月	11,120	▲ 3.9	5,595	3,602	1,923	1,907	4,124	33,179	▲ 6.2	17,949	8,440	6,790	6,735	12,014
2月	8,090	▲ 2.3	5,057	1,191	1,842	1,825	2,393	30,316	▲ 5.1	18,740	4,557	7,019	6,967	9,706
3月	8,853	▲ 2.2	5,816	738	2,299	2,277	2,488	29,933	▲ 3.7	20,155	1,960	7,818	7,761	8,634
26年度合計	100,673	▲ 6.8	60,925	16,214	23,534	23,317	31,300	360,587	▲ 7.3	236,174	31,399	93,014	92,419	108,692

（資料）青森労働局職業安定部職業安定課「職業安定業務統計」。

（注）新規学卒を除く。「うち常用」、「うち臨時季節」、「うち中高年」はパートタイムを除く。

## 職業紹介状況（2～求人）

（単位：人、%、倍）

区分	新規求人数						月間有効求人数						求人倍率	
	全数計	対前年同期比	うち常用	うち臨時季節	うちパートタイム	うち常用	全数計	対前年同期比	うち常用	うち臨時季節	うちパートタイム	うち常用	原数値（全数）	
													新規	有効
16年度	89,841	7.1	51,156	7,361	31,324	27,117	195,376	11.3	116,990	13,389	64,996	57,738	0.55	0.35
17年度	100,457	11.8	56,922	8,913	34,622	30,289	225,181	15.3	132,272	17,287	75,622	67,761	0.64	0.42
18年度	96,947	▲ 3.5	52,517	9,071	35,359	30,823	220,714	▲ 2.0	124,632	18,604	77,478	68,854	0.65	0.44
19年度	95,978	▲ 1.0	51,101	7,758	37,119	31,804	220,548	▲ 0.1	121,927	15,572	83,049	72,905	0.70	0.48
20年度	78,211	▲ 18.5	40,268	6,278	31,665	26,955	175,719	▲ 20.3	94,097	12,137	69,485	61,261	0.57	0.38
21年度	70,531	▲ 9.8	33,163	7,293	30,075	24,119	144,270	▲ 17.9	72,014	12,054	60,202	50,311	0.53	0.29
22年度	81,517	15.6	39,063	8,602	33,852	26,990	175,685	21.8	87,064	16,189	72,432	60,098	0.64	0.39
23年度	91,255	11.9	44,865	10,396	35,994	29,019	201,475	14.7	101,956	20,817	78,702	64,937	0.75	0.46
24年度	103,937	13.9	51,688	11,842	40,407	32,984	248,510	23.3	125,821	25,977	96,712	80,270	0.92	0.61
25年度合計	114,605	10.3	57,548	12,016	45,041	37,162	281,820	13.4	143,151	27,132	111,537	92,975	1.06	0.72
25年度月平均	9,550	10.3	4,796	1,001	3,753	3,097	23,485	13.4	11,929	2,261	9,295	7,748	1.06	0.72
25年 4月	9,459	9.1	4,857	836	3,766	3,138	22,353	11.9	11,464	1,874	9,015	7,659	0.77	0.62
5月	8,785	7.8	4,470	871	3,444	2,918	21,900	12.2	11,190	1,944	8,766	7,413	0.94	0.61
6月	8,842	5.3	4,447	865	3,530	2,823	21,751	12.8	11,116	1,980	8,655	7,148	1.12	0.64
7月	9,805	13.8	5,009	1,071	3,725	3,087	22,326	14.9	11,457	2,190	8,679	7,216	1.20	0.68
8月	9,341	4.7	4,554	1,309	3,478	2,954	22,959	10.6	11,522	2,642	8,795	7,433	1.22	0.74
9月	10,340	5.6	4,973	1,418	3,949	3,306	25,100	10.8	12,286	3,110	9,704	8,210	1.35	0.83
10月	10,836	11.5	5,166	1,394	4,276	3,307	25,867	10.2	12,565	3,253	10,049	8,247	1.42	0.87
11月	8,658	12.3	4,420	826	3,412	2,709	24,589	14.5	12,158	2,728	9,703	7,765	1.17	0.85
12月	7,862	18.0	4,053	578	3,231	2,579	22,169	17.1	11,299	1,818	9,052	7,244	0.71	0.69
26年 1月	10,332	16.6	5,188	992	4,152	3,358	22,764	17.5	11,912	1,786	9,066	7,538	0.89	0.64
2月	9,873	11.6	5,140	888	3,845	3,369	24,286	15.8	12,750	1,786	9,750	8,309	1.19	0.76
3月	10,472	9.2	5,271	968	4,233	3,614	25,756	13.6	13,432	2,021	10,303	8,793	1.16	0.83
26年 4月	10,537	11.4	5,229	1,000	4,308	3,665	25,269	13.0	12,989	1,988	10,292	8,875	0.92	0.76
5月	9,567	8.9	5,080	921	3,566	2,941	24,382	11.3	12,708	1,980	9,694	8,211	1.13	0.74
6月	9,418	6.5	4,771	872	3,775	3,113	23,896	9.9	12,382	1,997	9,517	7,977	1.21	0.76
7月	9,880	0.8	5,029	958	3,893	3,165	23,688	6.1	12,411	1,962	9,315	7,761	1.33	0.78
8月	9,138	▲ 2.2	4,942	1,021	3,175	2,641	23,832	3.8	12,641	2,208	8,983	7,549	1.37	0.84
9月	10,336	0.0	5,191	1,199	3,946	3,277	25,563	1.8	13,461	2,463	9,639	8,092	1.43	0.92
10月	10,306	▲ 4.9	5,056	887	4,363	3,547	25,296	▲ 2.2	13,093	2,322	9,881	8,219	1.47	0.93
11月	8,429	▲ 2.6	4,434	721	3,274	2,594	23,921	▲ 2.7	12,400	1,907	9,614	7,862	1.29	0.90
12月	8,120	3.3	4,319	597	3,204	2,553	22,610	2.0	11,930	1,613	9,067	7,396	0.81	0.76
27年 1月	10,108	▲ 2.2	5,181	664	4,263	3,522	23,270	2.2	12,408	1,461	9,401	7,819	0.91	0.70
2月	9,844	▲ 0.3	5,283	610	3,951	3,264	24,744	1.9	13,323	1,463	9,958	8,394	1.22	0.82
3月	10,781	3.0	5,458	725	4,598	3,886	26,465	2.8	13,867	1,554	11,044	9,327	1.22	0.88
26年度合計	116,464	1.6	59,973	10,175	46,316	38,168	292,936	3.9	153,613	22,918	116,405	97,482	1.16	0.81

（資料）青森労働局職業安定部職業安定課「職業安定業務統計」。

（注）新規学卒を除く。「うち常用」、「うち臨時季節」はパートタイムを除く。

職業紹介状況（3～充足・就職）

（単位：人、％）

区分	充足数								就職件数								
	全数計	対前年同期比	うち常用	うち臨時季節	うちパートタイム	うち常用	充足率		全数計	対前年同期比	うち常用	うち臨時季節	うちパートタイム	うち常用	うち受給者	就職率	
							対新規	対有効								対新規	対有効
16年度	37,076	▲ 0.7	20,376	3,239	13,461	11,329	36.9	16.5	41,479	0.6	22,666	4,872	13,941	11,716	5,539	25.5	7.5
17年度	38,311	3.3	21,404	2,837	14,070	12,081	39.5	17.4	42,373	2.2	23,685	4,162	14,526	12,496	6,345	27.0	7.9
18年度	37,823	▲ 1.3	20,551	2,771	14,501	12,392	39.4	17.1	42,123	▲ 0.6	22,964	4,134	15,025	12,857	6,633	28.1	8.3
19年度	36,605	▲ 3.2	19,660	2,640	14,305	11,892	46.8	20.8	40,253	▲ 4.4	21,724	3,702	14,827	12,269	6,280	29.4	8.7
20年度	33,963	▲ 7.2	17,419	2,602	13,942	11,422	48.2	23.5	36,694	▲ 8.8	18,874	3,371	14,449	11,739	5,507	26.5	7.9
21年度	35,418	4.3	16,231	4,092	15,095	11,564	43.4	20.2	38,024	3.6	17,393	4,907	15,724	11,958	6,010	28.6	7.6
22年度	37,375	5.5	17,988	4,307	15,080	11,444	41.0	18.6	39,687	4.4	19,048	5,063	15,576	11,844	5,415	31.2	8.7
23年度	38,586	3.2	19,132	4,393	15,061	11,750	42.3	19.2	41,151	3.7	20,438	4,951	15,762	12,300	5,690	33.9	9.4
24年度	38,137	▲ 1.2	19,831	4,016	14,290	11,437	36.7	15.3	40,345	▲ 2.0	21,012	4,356	14,977	11,970	5,961	35.6	9.9
25年度	37,464	▲ 1.8	19,964	3,273	14,227	11,602	32.7	13.3	39,821	▲ 1.3	21,141	3,694	14,986	12,138	6,232	36.9	10.2
25年度月平均	3,122	▲ 64.0	1,664	273	1,186	967	32.7	13.3	3,318	▲ 68.4	1,762	308	1,249	1,012	519	36.9	10.2
25年 4月	3,727	▲ 1.6	1,969	264	1,494	1,325	39.4	16.7	3,897	▲ 2.2	2,047	291	1,559	1,368	529	31.7	10.7
5月	3,638	▲ 4.0	1,927	268	1,443	1,234	41.4	16.6	3,843	▲ 4.8	2,019	292	1,532	1,310	600	41.0	10.7
6月	3,084	▲ 13.6	1,633	275	1,176	978	34.9	14.2	3,323	▲ 11.6	1,794	318	1,211	1,006	555	42.0	9.8
7月	3,291	2.8	1,764	282	1,245	1,012	33.6	14.7	3,506	3.2	1,895	300	1,311	1,059	579	43.0	10.7
8月	2,531	▲ 8.7	1,391	274	866	708	27.1	11.0	2,698	▲ 8.6	1,448	318	932	738	460	35.3	8.7
9月	3,071	▲ 4.0	1,589	322	1,160	972	29.7	12.2	3,290	▲ 3.7	1,693	366	1,231	1,028	532	42.9	10.9
10月	3,637	3.7	1,979	349	1,309	1,108	33.6	14.1	3,871	3.8	2,096	389	1,386	1,176	607	50.6	13.0
11月	2,887	▲ 7.5	1,478	336	1,073	812	33.3	11.7	3,126	▲ 7.1	1,594	398	1,134	861	519	42.3	10.9
12月	2,500	6.3	1,263	201	1,036	676	31.8	11.3	2,727	6.6	1,392	249	1,086	710	425	24.7	8.5
26年 1月	2,364	▲ 2.2	1,291	250	823	577	22.9	10.4	2,502	▲ 0.6	1,339	278	885	606	397	21.6	7.1
2月	2,972	8.4	1,565	200	1,207	987	30.1	12.2	3,150	8.4	1,657	224	1,269	1,029	480	38.0	9.9
3月	3,762	2.4	2,115	252	1,395	1,213	35.9	14.6	3,888	4.5	2,167	271	1,450	1,247	549	43.0	12.5
26年 4月	3,644	▲ 2.2	2,008	201	1,435	1,215	34.6	14.4	3,861	▲ 0.9	2,112	244	1,505	1,264	543	33.7	11.6
5月	3,352	▲ 7.9	1,838	253	1,261	1,083	35.0	13.7	3,583	▲ 6.8	1,948	287	1,348	1,133	543	42.4	10.9
6月	3,277	6.3	1,694	288	1,295	1,055	34.8	13.7	3,506	5.5	1,796	319	1,391	1,125	540	45.0	11.1
7月	3,058	▲ 7.1	1,726	228	1,104	903	31.0	12.9	3,320	▲ 5.3	1,868	267	1,185	953	604	44.7	11.0
8月	2,379	▲ 6.0	1,373	234	772	634	26.0	10.0	2,501	▲ 7.3	1,443	259	799	649	430	37.6	8.9
9月	3,129	1.9	1,688	291	1,150	970	30.3	12.2	3,349	1.8	1,827	323	1,199	1,019	542	46.2	12.0
10月	3,159	▲ 13.1	1,675	284	1,200	975	30.7	12.5	3,396	▲ 12.3	1,822	331	1,243	1,006	493	48.5	12.5
11月	2,573	▲ 10.9	1,359	211	1,003	756	30.5	10.8	2,791	▲ 10.7	1,473	255	1,063	797	426	42.7	10.5
12月	2,212	▲ 11.5	1,217	203	792	577	27.2	9.8	2,388	▲ 12.4	1,318	251	819	602	383	23.8	8.1
27年 1月	2,294	▲ 3.0	1,299	178	817	554	22.7	9.9	2,445	▲ 2.3	1,379	203	863	577	363	22.0	7.4
2月	2,715	▲ 8.6	1,536	141	1,038	799	27.6	11.0	2,855	▲ 9.4	1,605	167	1,083	832	433	35.3	9.4
3月	3,917	4.1	2,203	190	1,524	1,323	36.3	14.8	4,112	5.8	2,296	209	1,607	1,378	555	46.4	13.7
26年度合計	35,709	▲ 4.7	19,616	2,702	13,391	10,844	30.7	12.2	38,107	▲ 4.3	20,887	3,115	14,105	11,335	5,855	37.9	10.6

（資料）青森労働局職業安定部職業安定課「職業安定業務統計」。

（注 1）新規学卒を除く。「うち常用」、「うち臨時季節」はパートタイムを除く。

（注 2）就職件数の「うち受給者」は基本手当受給者でパートタイムを除く。

産業別新規求人・充足状況（新規学卒を除く）

(単位:人、%)

区 分	①新規求人数			②常 用		③パートタイム		④充 足 数			⑤常 用		⑥パートタイム		充足率 ④/①
	当 月	前年同月	増減率	当 月	前年同月	当 月	前年同月	当 月	前年同月	増減率	当 月	前年同月	当 月	前年同月	
	農、林、漁業	259	212	22.2	112	84	91	53	74	56	32.1	35	28	20	
鉱業	10	2	400.0	10	1	0	1	4	1	300.0	4	1	0	0	40.0
建設業	1,316	1,268	3.8	1,155	1,069	32	69	244	235	3.8	215	201	11	20	18.5
製造業	882	879	0.3	547	481	242	243	387	402	▲ 3.7	261	253	91	96	43.9
食料品製造業、飲料・たばこ・飼料製造業	412	455	▲ 9.5	219	231	148	158	172	174	▲ 1.1	120	104	43	55	41.7
繊維工業	54	52	3.8	32	29	22	15	40	25	60.0	22	15	16	8	74.1
木材・木製品製造業(家具を除く)家具・装	18	9	100.0	16	6	2	2	13	13	-	12	9	0	0	72.2
パルプ・紙・紙加工品製造業	7	9	▲ 22.2	5	4	1	4	4	10	▲ 60.0	2	6	2	2	57.1
印刷・同関連業	13	13	-	10	11	3	1	8	13	▲ 38.5	6	10	2	3	61.5
化学工業、石油製品・石炭製品製造業関係、プラスチック	22	17	29.4	6	4	10	6	7	5	40.0	4	1	2	0	31.8
窯業・土石製品製造業	17	8	▲ 5.6	12	12	3	2	8	10	▲ 20.0	7	9	0	1	47.1
鉄鋼業、非鉄金属製造業	9	8	12.5	8	8	1	0	9	1	800.0	8	1	1	0	100.0
金属製品製造業	91	48	89.6	72	35	6	5	35	29	20.7	21	23	2	2	38.5
はん用・生産用機械器具製造業	18	15	20.0	14	11	1	2	11	7	57.1	8	5	1	0	61.1
業務用機械器具製造業	30	18	66.7	28	11	0	0	17	11	54.5	10	8	5	2	56.7
電子部品・デバイス・電子回路製造業	77	52	48.1	51	23	19	17	17	47	▲ 63.8	12	24	1	8	22.1
電気機械器具製造業	63	81	▲ 22.2	47	63	14	16	20	26	▲ 23.1	9	15	11	7	31.7
情報通信機械器具製造業	17	38	▲ 55.3	0	1	7	2	3	4	▲ 25.0	0	1	3	3	17.6
輸送用機械器具製造業	26	43	▲ 39.5	21	31	5	12	18	21	▲ 14.3	16	17	2	4	69.2
その他の製造業	8	3	166.7	6	1	0	1	5	6	▲ 16.7	4	5	0	1	62.5
電気・ガス・熱供給・水道業	9	10	▲ 10.0	0	1	9	8	6	8	▲ 25.0	1	1	5	5	66.7
情報通信業	115	57	101.8	43	45	50	12	51	30	70.0	29	21	16	6	44.3
運輸業、郵便業	466	439	6.2	339	300	110	111	201	166	21.1	140	126	57	33	43.1
卸売・小売業	1,834	1,811	1.3	658	736	1,115	1,028	559	602	▲ 7.1	269	318	273	255	30.5
卸売業	350	344	1.7	187	196	137	139	180	148	21.6	100	91	75	45	51.4
小売業	1,484	1,467	1.2	471	540	978	889	379	454	▲ 16.5	169	227	198	210	25.5
金融・保険業	114	107	6.5	66	70	36	15	19	22	▲ 13.6	14	12	4	7	16.7
不動産業、物品賃貸業	115	138	▲ 16.7	48	61	65	76	40	33	21.2	23	18	15	15	34.8
学術研究・専門・技術サービス業	191	188	1.6	135	102	53	55	69	77	▲ 10.4	39	48	26	29	36.1
宿泊業、飲食サービス業	1,090	1,049	3.9	217	209	845	819	182	190	▲ 4.2	78	62	98	116	16.7
宿泊業	247	204	21.1	77	54	142	132	53	69	▲ 23.2	22	25	28	42	21.5
飲食サービス業	843	845	▲ 0.2	140	155	703	687	129	121	6.6	56	37	70	74	15.3
生活関連サービス業、娯楽業	422	393	7.4	185	145	223	230	136	147	▲ 7.5	59	69	70	73	32.2
教育、学習支援業	230	155	48.4	79	62	147	88	81	54	50.0	28	17	52	34	35.2
医療、福祉	2,169	2,042	6.2	1,259	1,295	846	686	1,044	942	10.8	665	637	356	265	48.1
医療業	580	609	▲ 4.8	378	404	165	179	335	266	25.9	193	186	131	74	57.8
社会保険・社会福祉・介護事業	1,581	1,423	11.1	877	886	677	503	698	667	4.6	463	442	223	191	44.1
複合サービス事業	71	82	▲ 13.4	40	45	27	31	46	57	▲ 19.3	34	43	10	9	64.8
サービス業	1,211	1,346	▲ 10.0	505	522	497	476	430	361	19.1	229	172	163	140	35.5
公務、その他	277	294	▲ 5.8	60	43	210	232	344	379	▲ 9.2	80	88	257	276	124.2
合 計	10,781	10,472	3.0	5,458	5,271	4,598	4,233	3,917	3,762	4.1	2,203	2,115	1,524	1,395	36.3

(資料) 青森労働局職業安定部職業安定課「職業安定業務統計」。

(注) ①新規求人数(②+③+臨時・季節)、④充足数(⑤+⑥+臨時・季節)。

職業別常用新規求職・求人・就職状況（新規学卒を除く）

（単位：人、％）

区 分	①新規求職者数					②新規求人数					③ 求人倍率 ②/①	④就職件数					⑤就職率 ④/①
				パートタイム					パートタイム						パートタイム		
	当月	前年同月	増減率	当月	前年同月	当月	前年同月	増減率	当月	前年同月	当月	前年同月	増減率	当月	前年同月	増減率	当月
管理的職業	10	8	25.0	1	1	25	26	▲ 3.8	0	0	2.50	4	10	▲ 60.0	0	1	40.0
専門的・技術的職業	831	828	0.4	208	187	1,496	1,376	8.7	412	343	1.80	543	506	7.3	201	188	65.3
建築・土木・測量技術者	45	45	-	1	0	219	203	7.9	0	0	4.87	11	27	▲ 59.3	0	0	24.4
情報処理・通信技術者	39	43	▲ 9.3	0	2	25	22	13.6	2	1	0.64	12	8	50.0	1	1	30.8
保健師、助産師、看護師	205	184	11.4	62	60	379	383	▲ 1.0	121	86	1.85	134	99	35.4	37	30	65.4
社会福祉の専門的職業	242	247	▲ 2.0	59	59	379	323	17.3	118	102	1.57	184	172	7.0	47	42	76.0
事務的職業	1,872	1,812	3.3	527	457	902	752	19.9	419	312	0.48	685	649	5.5	289	254	36.6
一般事務の職業	1,701	1,653	2.9	489	431	643	564	14.0	324	245	0.38	563	525	7.2	251	217	33.1
会計事務の職業	50	64	▲ 21.9	7	8	90	56	60.7	36	12	1.80	45	44	2.3	14	10	90.0
販売の職業	877	896	▲ 2.1	291	284	981	1,229	▲ 20.2	549	697	1.12	309	294	5.1	123	119	35.2
サービスの職業	1,270	1,254	1.3	436	407	2,350	2,164	8.6	1,366	1,217	1.85	783	797	▲ 1.8	308	331	61.7
飲食物調理の職業	319	309	3.2	132	131	556	512	8.6	357	327	1.74	188	196	▲ 4.1	91	102	58.9
接客・給仕の職業	271	288	▲ 5.9	111	109	730	556	31.3	558	438	2.69	113	150	▲ 24.7	48	84	41.7
保安の職業	63	60	5.0	9	16	173	188	▲ 8.0	44	78	2.75	63	48	31.3	29	23	100.0
農林漁業の職業	62	84	▲ 26.2	13	15	232	157	47.8	92	35	3.74	77	50	54.0	24	13	124.2
生産工程の職業	766	808	▲ 5.2	140	139	1,025	993	3.2	297	216	1.34	412	355	16.1	107	87	53.8
金属材料製造、金属加工、金属溶接・溶断の職業	70	62	12.9	2	2	135	140	▲ 3.6	2	5	1.93	61	49	24.5	0	0	87.1
製品製造・加工処理の職業（金属材料製造、金属加工、金属溶接・溶断を除く）	300	333	▲ 9.9	95	93	501	507	▲ 1.2	257	173	1.67	223	200	11.5	94	65	74.3
機械組立の職業	239	250	▲ 4.4	31	33	116	127	▲ 8.7	29	27	0.49	40	51	▲ 21.6	5	12	16.7
輸送・機械運転の職業	384	354	8.5	39	21	548	424	29.2	76	54	1.43	199	188	5.9	35	26	51.8
建設・採掘の職業	359	359	-	12	6	700	620	12.9	11	29	1.95	157	120	30.8	2	3	43.7
建設の職業（建設躯体工事の職業を除く）	85	85	-	3	0	136	161	▲ 15.5	2	8	1.60	33	28	17.9	1	1	38.8
土木の職業	203	205	▲ 1.0	8	6	332	274	21.2	0	19	1.64	77	47	63.8	0	2	37.9
運搬・清掃・包装等の職業	1,540	1,612	▲ 4.5	579	613	912	956	▲ 4.6	620	633	0.59	442	397	11.3	260	202	28.7
分類不能の職業	59	83	▲ 28.9	22	30	0	0	-	0	0	-	0	0	-	0	0	-
合 計	8,093	8,158	▲ 0.8	2,277	2,176	9,344	8,885	5.2	3,886	3,614	1.15	3,674	3,414	7.6	1,378	1,247	45.4

（資料）青森労働局職業安定部職業安定課「職業安定業務統計」。

（注）③の「求人倍率」は原数値。

## 雇 用 保 険 業 務 取 扱 状 況

区 分	1. 適用事業所数		2. 被保険者数		3. 基本手当(基本分)								4. 特例一時金			
	対前年比	対前年比	対前年比	対前年比	①受給資格決定件数		②受給者実人員		③給付額		④高齢者給付金		①受給資格決定件数		②給付額	
					(千円)	対前年比	(千円)	対前年比	(千円)	対前年比	(千円)	対前年比	(千円)	対前年比	(千円)	対前年比
19年度	25,432	▲ 1.1	335,630	1.7	29,908	▲ 12.2	9,140	▲ 10.9	11,796,991	▲ 11.3	212,250	▲ 12.5	30,783	▲ 10.1	6,485,781	▲ 23.0
20年度	25,071	▲ 1.4	336,252	0.2	34,119	14.1	9,562	4.6	12,474,276	5.7	255,471	20.4	26,935	▲ 12.5	5,197,063	▲ 19.9
21年度	24,539	▲ 2.1	334,281	▲ 0.6	29,713	▲ 12.9	11,317	18.4	14,757,652	18.3	267,738	4.8	23,935	▲ 11.1	4,471,408	▲ 14.0
22年度	24,291	▲ 1.0	338,589	1.3	26,232	▲ 11.7	8,294	▲ 26.7	10,553,511	▲ 28.5	270,626	1.1	22,203	▲ 7.2	4,062,009	▲ 9.2
23年度	24,142	▲ 0.6	339,290	0.2	26,830	2.3	8,372	1.0	10,527,243	▲ 0.2	285,502	5.5	19,578	▲ 11.8	3,626,742	▲ 10.7
24年度	24,141	▲ 0.0	341,435	0.6	26,021	▲ 3.0	7,331	▲ 12.4	9,266,826	▲ 12.0	333,861	16.9	18,622	▲ 4.9	3,469,703	▲ 4.3
25年度	24,044	▲ 0.4	343,806	0.7	25,274	▲ 2.9	6,973	▲ 4.9	8,667,461	▲ 6.5	385,564	15.5	17,377	▲ 6.7	3,237,724	▲ 6.7
25年 4月	24,113	▲ 0.4	336,507	0.7	4,484	0.1	6,767	0.0	676,859	4.3	81,041	39.8	1,187	▲ 16.9	228,387	▲ 5.4
5月	24,166	▲ 0.2	343,845	0.8	2,560	▲ 1.5	8,246	▲ 2.2	922,766	▲ 1.8	43,437	2.3	1,195	▲ 17.6	247,112	▲ 19.2
6月	24,185	▲ 0.2	346,361	0.5	1,864	▲ 2.5	7,796	▲ 2.7	787,732	▲ 3.7	26,096	0.2	767	▲ 21.0	146,909	▲ 16.6
7月	24,208	▲ 0.1	347,546	0.5	2,033	▲ 3.4	8,148	1.0	867,329	5.7	36,358	14.6	843	6.4	132,620	▲ 12.2
8月	24,140	▲ 0.4	347,651	0.4	1,770	3.9	7,764	▲ 6.9	823,331	▲ 14.3	26,160	28.1	836	35.3	160,948	20.9
9月	23,889	▲ 0.6	348,485	0.5	1,674	▲ 6.0	7,183	▲ 3.8	706,037	▲ 6.7	23,860	29.9	138	3.8	81,933	30.1
10月	23,904	▲ 0.7	348,591	0.6	2,096	▲ 9.6	6,973	▲ 4.1	778,275	0.8	23,395	▲ 7.6	144	▲ 18.6	27,054	▲ 24.3
11月	23,935	▲ 0.6	348,472	0.7	1,759	0.5	6,328	▲ 9.0	626,796	▲ 17.8	25,451	4.8	901	▲ 6.9	30,716	▲ 24.7
12月	23,964	▲ 0.5	343,173	0.9	1,510	2.2	6,083	▲ 6.0	550,905	▲ 10.1	22,762	15.0	5,334	▲ 10.8	174,568	▲ 3.4
26年 1月	23,978	▲ 0.5	339,299	0.9	2,199	1.6	6,305	▲ 8.2	730,854	▲ 10.9	30,477	15.3	3,875	2.0	1,070,755	▲ 20.5
2月	24,011	▲ 0.4	338,338	0.9	1,559	▲ 14.8	6,076	▲ 9.4	593,652	▲ 11.5	21,758	1.7	1,278	▲ 8.6	680,376	29.5
3月	24,029	▲ 0.3	337,406	1.0	1,766	▲ 7.1	6,008	▲ 9.3	602,925	▲ 12.1	24,769	26.0	879	▲ 3.0	256,346	▲ 5.0
26年 4月	24,052	▲ 0.3	340,368	1.1	4,251	▲ 5.2	6,045	▲ 10.7	641,119	▲ 5.3	88,656	9.4	1,125	▲ 5.2	199,594	▲ 12.6
5月	24,085	▲ 0.3	346,156	0.7	2,416	▲ 5.6	7,192	▲ 12.8	753,530	▲ 18.3	47,024	8.3	852	▲ 28.7	215,194	▲ 12.9
6月	24,130	▲ 0.2	349,538	0.9	1,826	▲ 2.0	6,993	▲ 10.3	705,564	▲ 10.4	35,373	35.5	916	19.4	124,422	▲ 15.3
7月	24,157	▲ 0.2	350,498	0.8	1,831	▲ 9.9	7,364	▲ 9.6	840,292	▲ 3.1	35,627	▲ 2.0	886	5.1	146,744	10.6
8月	24,156	0.1	350,687	0.9	1,619	▲ 8.5	6,924	▲ 10.8	685,208	▲ 16.8	29,862	14.2	477	▲ 42.9	120,509	▲ 25.1
9月	23,998	0.5	351,262	0.8	1,757	5.0	6,737	▲ 6.2	690,715	▲ 2.2	31,622	32.5	125	▲ 9.4	66,160	▲ 19.3
10月	24,029	0.5	351,032	0.7	1,933	▲ 7.8	6,449	▲ 7.5	739,172	▲ 5.0	35,449	51.5	140	▲ 2.8	17,641	▲ 34.8
11月	24,056	0.5	350,432	0.6	1,562	▲ 11.2	5,837	▲ 7.8	583,132	▲ 7.0	25,003	▲ 1.8	752	▲ 16.5	27,795	▲ 9.5
12月	24,073	0.5	345,496	0.7	1,376	▲ 8.9	5,651	▲ 7.1	514,464	▲ 6.6	26,971	18.5	4,992	▲ 6.4	169,965	▲ 2.6
27年 1月	24,076	0.4	341,527	0.7	2,111	▲ 4.0	5,792	▲ 8.1	699,426	▲ 4.3	41,007	34.6	3,639	▲ 6.1	976,301	▲ 8.8
2月	24,087	0.3	340,508	0.6	1,579	1.3	5,701	▲ 6.2	552,888	▲ 6.9	31,521	44.9	1,192	▲ 6.7	632,368	▲ 7.1
3月	24,117	0.4	339,951	0.8	1,776	0.6	5,643	▲ 6.1	580,624	▲ 3.7	30,535	23.3	727	▲ 17.3	266,074	3.8

(資料) 青森労働局職業安定部職業安定課「雇用保険事業統計」。(注1) 年度分のうち「1.適用事業所数」、「2.被保険者数」、「3-②.受給者実人員」は月平均の数値

(注2) 各月分のうち「1.適用事業所数」、「2.被保険者数」は月末現在の数値。

(注3) 「3-①受給資格決定件数」は「高年齢者」を含む。

## 安定所別職業紹介状況(1～全数)

(単位:人、%、倍)

		県合計	青森	八戸	弘前	むつ	野辺地	五所川原	三沢	黒石		
求人	新規	当月計	8,853	2,083	1,899	1,602	444	268	948	1,043	566	
		うち常用	8,093	1,991	1,852	1,422	400	234	770	969	455	
		うち女	4,769	1,210	1,102	849	231	121	459	556	241	
		うち中高年	3,510	767	721	627	189	123	417	444	222	
	規	前月計	8,090	1,904	1,719	1,347	464	304	752	1,075	525	
		前年同月計	9,050	2,165	1,917	1,542	452	403	959	1,051	561	
	職効	有	当月計	29,933	7,350	6,679	5,237	1,536	1,012	2,973	3,445	1,701
			うち常用	27,916	7,022	6,483	4,838	1,414	876	2,631	3,202	1,450
			うち女	15,776	3,975	3,727	2,690	798	463	1,466	1,854	803
		うち中高年	12,429	2,862	2,756	2,068	677	532	1,344	1,479	711	
		規	前月計	30,316	7,380	6,611	5,060	1,664	1,222	3,166	3,443	1,770
			前年同月計	31,077	7,716	6,772	5,476	1,468	1,198	3,096	3,550	1,801
求人	新規	当月計	10,781	3,012	2,725	2,065	376	501	621	1,113	368	
		うち常用	9,344	2,635	2,340	1,764	314	466	534	943	348	
		前月計	9,844	2,969	2,484	1,641	375	369	531	1,096	379	
		前年同月計	10,472	2,735	2,953	1,899	410	390	618	1,137	330	
	有効	当月計	26,465	8,196	6,512	4,602	964	1,037	1,379	2,836	939	
		うち常用	23,194	7,217	5,689	3,966	866	967	1,250	2,409	830	
規	前月計	24,744	7,767	6,274	4,010	970	873	1,215	2,763	872		
	前年同月計	25,756	7,363	6,777	4,288	1,082	968	1,456	2,975	847		
就職件数	新規	当月計	4,112	974	1,008	696	169	114	358	540	253	
		うち常用	3,674	878	916	609	157	107	311	479	217	
		うち女	2,534	614	662	394	97	72	221	335	139	
		うち中高年	1,399	335	338	232	45	40	115	196	98	
		うち保	773	206	171	132	37	26	64	86	51	
	規	前月計	2,855	624	728	456	133	100	258	402	154	
前年同月計	3,888	975	807	723	185	130	369	460	239			
就職率	当月	46.4	46.8	53.1	43.4	38.1	42.5	37.8	51.8	44.7		
	前月	35.3	32.8	42.4	33.9	28.7	32.9	34.3	37.4	29.3		
	前年同月	43.0	45.0	42.1	46.9	40.9	32.3	38.5	43.8	42.6		
求人倍率	新規	当月	1.22	1.45	1.43	1.29	0.85	1.87	0.86	1.07	0.65	
		前月	1.22	1.56	1.45	1.22	0.81	1.21	0.71	1.02	0.72	
	規	前年同月	1.16	1.26	1.54	1.23	0.91	0.97	0.64	1.08	0.59	
		当月	0.88	1.12	0.97	0.88	0.63	1.02	0.46	0.82	0.55	
	有効	前月	0.82	1.05	0.95	0.79	0.58	0.71	0.38	0.80	0.49	
		前年同月	0.83	0.95	1.00	0.78	0.74	0.81	0.47	0.84	0.47	

(資料) 青森労働局職業安定部職業安定課「職業安定業務統計」。

(注1) 新規学卒関係を除く。

(注2) 就職率=就職件数÷新規求職×100。

(注3) 「求人倍率」は原数値。

(注4) 「就職件数」の「うち保」は雇用保険受給者。

## 安定所別職業紹介状況（２～一般）

（単位：人、%、倍）

		県合計	青森	八戸	弘前	むつ	野辺地	五所川原	三沢	黒石	
求職者	新規	当月計	6,554	1,482	1,384	1,211	307	205	745	763	457
		うち常用	5,816	1,397	1,344	1,036	265	171	567	690	346
		うち女	2,797	693	663	522	105	63	276	324	151
		うち中高年	2,488	504	465	447	138	96	330	335	173
		前月計	6,248	1,465	1,292	1,022	353	252	609	816	439
		前年同月計	6,858	1,602	1,409	1,205	308	312	768	801	453
	有効	当月計	22,115	5,451	4,778	3,955	1,095	745	2,255	2,506	1,330
		うち常用	20,155	5,142	4,596	3,571	978	610	1,915	2,264	1,079
		うち女	9,353	2,440	2,153	1,667	420	246	847	1,087	493
		うち中高年	8,634	1,913	1,804	1,437	493	385	990	1,069	543
		前月計	23,297	5,752	4,853	3,908	1,271	959	2,512	2,592	1,450
		前年同月計	23,456	5,720	4,983	4,246	1,010	925	2,421	2,695	1,456
求人	新規	当月計	6,183	1,586	1,713	1,098	196	323	377	619	271
		うち常用	5,458	1,423	1,561	928	179	293	313	500	261
		前月計	5,893	1,774	1,593	915	193	253	259	687	219
	有効	前年同月計	6,239	1,562	1,856	1,034	182	300	348	743	214
		当月計	15,421	4,481	4,107	2,520	529	702	755	1,696	631
		うち常用	13,867	4,029	3,829	2,192	505	640	665	1,430	577
就職件数	新規	前月計	14,786	4,358	4,012	2,260	514	641	642	1,769	590
		前年同月計	15,453	4,151	4,270	2,369	546	737	833	1,994	553
		当月計	2,505	594	599	428	96	71	208	335	174
		うち常用	2,296	557	561	379	93	67	185	298	156
		うち女	1,219	314	300	196	38	36	98	158	79
	うち中高年	741	170	170	109	26	27	59	118	62	
有効	うち保	555	143	120	100	27	18	48	57	42	
	前月計	1,772	370	479	283	84	66	132	251	107	
就職率	前年同月計	2,438	591	520	419	102	97	240	306	163	
	当月	38.2	40.1	43.3	35.3	31.3	34.6	27.9	43.9	38.1	
求人倍率	新規	前月	28.4	25.3	37.1	27.7	23.8	26.2	21.7	30.8	24.4
		前年同月	35.5	36.9	36.9	34.8	33.1	31.1	31.3	38.2	36.0
		当月	0.94	1.07	1.24	0.91	0.64	1.58	0.51	0.81	0.59
	有効	前月	0.94	1.21	1.23	0.90	0.55	1.00	0.43	0.84	0.50
		前年同月	0.91	0.98	1.32	0.86	0.59	0.96	0.45	0.93	0.47
		当月	0.70	0.82	0.86	0.64	0.48	0.94	0.33	0.68	0.47
効	前月	0.63	0.76	0.83	0.58	0.40	0.67	0.26	0.68	0.41	
効	前年同月	0.66	0.73	0.86	0.56	0.54	0.80	0.34	0.74	0.38	

（資料）青森労働局職業安定部職業安定課「職業安定業務統計」。

（注 1）新規学卒関係、パートタイム関係及び一般日雇関係を除く。

（注 2）就職率＝就職件数÷新規求職×100。

（注 3）「求人倍率」は原数値。

（注 4）「就職件数」の「うち保」は雇用保険受給者。



## 安定所別職業紹介状況（3～パートタイム）

（単位：人、%、倍）

		県合計	青森	八戸	弘前	むつ	野辺地	五所川原	三沢	黒石	
求	新規	当月計	2,299	601	515	391	137	63	203	280	109
		うち女	1,972	517	439	327	126	58	183	232	90
		前月計	1,842	439	427	325	111	52	143	259	86
		前年同月計	2,192	563	508	337	144	91	191	250	108
職	有効	当月計	7,818	1,899	1,901	1,282	441	267	718	939	371
		うち女	6,423	1,535	1,574	1,023	378	217	619	767	310
		前月計	7,019	1,628	1,758	1,152	393	263	654	851	320
		前年同月計	7,621	1,996	1,789	1,230	458	273	675	855	345
人	新規	当月計	4,598	1,426	1,012	967	180	178	244	494	97
		前月計	3,951	1,195	891	726	182	116	272	409	160
		前年同月計	4,233	1,173	1,097	865	228	90	270	394	116
	有効	当月計	11,044	3,715	2,405	2,082	435	335	624	1,140	308
		前月計	9,958	3,409	2,262	1,750	456	232	573	994	282
		前年同月計	10,303	3,212	2,507	1,919	536	231	623	981	294
就職件数		当月計	1,607	380	409	268	73	43	150	205	79
		うち女	1,315	300	362	198	59	36	123	177	60
		前月計	1,083	254	249	173	49	34	126	151	47
		前年同月計	1,450	384	287	304	83	33	129	154	76
就職率		当月	69.9	63.2	79.4	68.5	53.3	68.3	73.9	73.2	72.5
		前月	58.8	57.9	58.3	53.2	44.1	65.4	88.1	58.3	54.7
		前年同月	66.1	68.2	56.5	90.2	57.6	36.3	67.5	61.6	70.4
求人倍率	新規	当月	2.00	2.37	1.97	2.47	1.31	2.83	1.20	1.76	0.89
		前月	2.14	2.72	2.09	2.23	1.64	2.23	1.90	1.58	1.86
		前年同月	1.93	2.08	2.16	2.57	1.58	0.99	1.41	1.58	1.07
	有効	当月	1.41	1.96	1.27	1.62	0.99	1.25	0.87	1.21	0.83
		前月	1.42	2.09	1.29	1.52	1.16	0.88	0.88	1.17	0.88
		前年同月	1.35	1.61	1.40	1.56	1.17	0.85	0.92	1.15	0.85

（資料）青森労働局職業安定部職業安定課「職業安定業務統計」。

（注1）就職率＝就職件数÷新規求職×100。

（注2）「求人倍率」は原数値。

平成26年度 出稼労働者【県外】職業紹介状況(平成25年度対比)

I 職業紹介状況

青森労働局職業安定部

年度	区分	4月	5月	6月	7月	8月	9月	10月	11月	12月	1月	2月	3月	年度計
26年度	求職	613	409	129	106	213	116	97	99	315	168	43	108	2,416
	就職	25	17	17	21	33	45	42	36	16	22	12	11	297
25年度	求職	743	483	118	107	234	125	115	116	352	187	52	104	2,736
	就職	22	31	20	17	31	44	45	46	11	18	15	9	309
増減率	求職	▲17.5	▲15.3	9.3	▲0.9	▲9.0	▲7.2	▲15.7	▲14.7	▲10.5	▲10.2	▲17.3	3.8	▲11.7
	就職	13.6	▲45.2	▲15.0	23.5	6.5	2.3	▲6.7	▲21.7	45.5	22.2	▲20.0	22.2	▲3.9

II 産業別就職状況

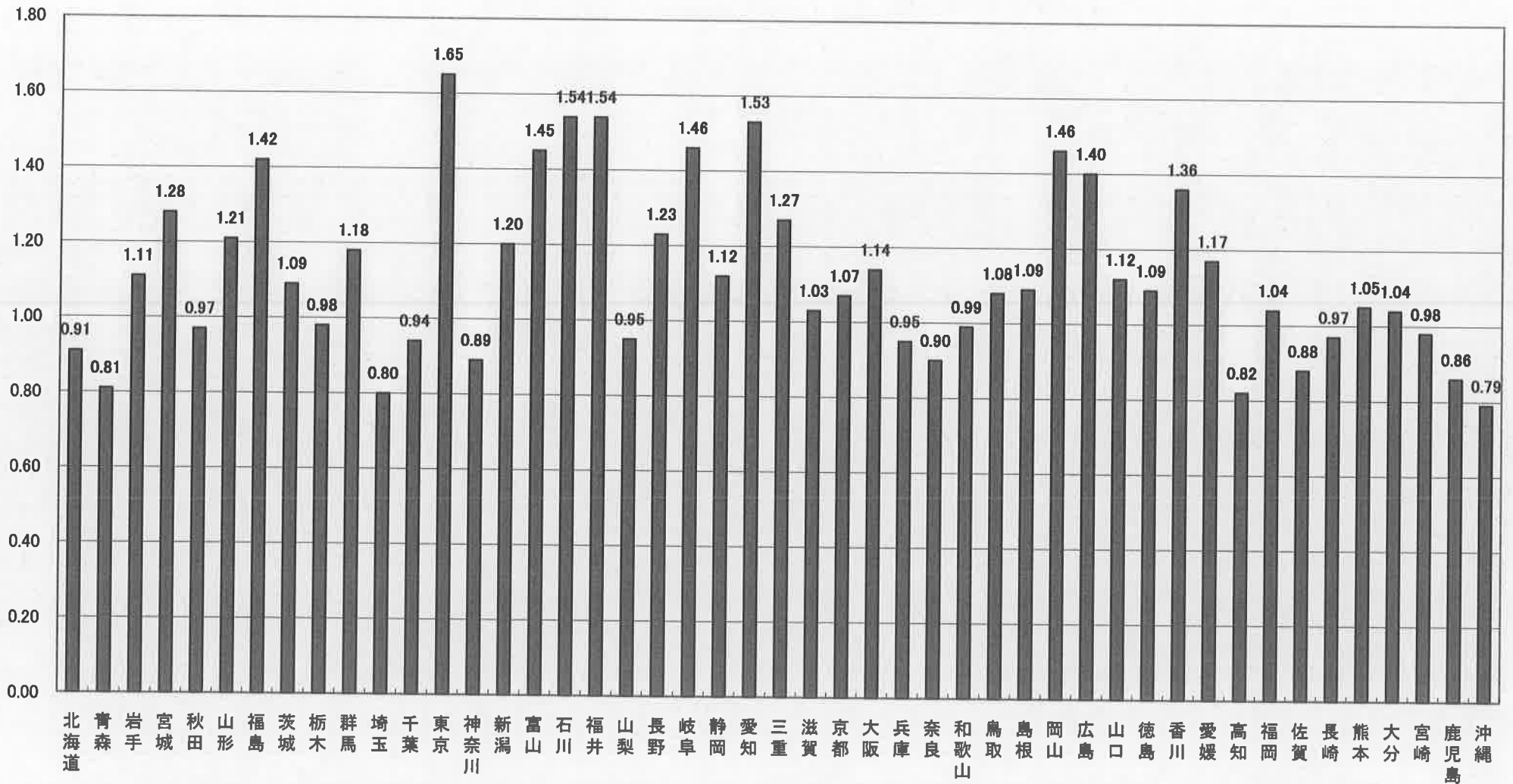
産業	年度	4月	5月	6月	7月	8月	9月	10月	11月	12月	1月	2月	3月	年度計
建設業	26年度	3	4	2	3	6	5	5	8	1	7	5	4	53
	25年度	0	21	3	4	7	3	11	3	3	3	6	1	65
製造業	26年度	18	11	15	16	27	37	26	22	8	13	6	6	205
	25年度	10	10	15	12	22	41	26	31	7	14	7	8	203
その他の産業	26年度	4	2	0	2	0	3	11	6	7	2	1	1	39
	25年度	12	0	2	1	2	0	8	12	1	1	2	0	41

III 地域別就職状況

地域	年度	4月	5月	6月	7月	8月	9月	10月	11月	12月	1月	2月	3月	年度計
合計	26年度	25	17	17	21	33	45	42	36	16	22	12	11	297
	25年度	22	31	20	17	31	44	45	46	11	18	15	9	309
埼玉	26年度	2	1	1	1	2	3	2	0	0	0	1	0	13
	25年度	0	2	0	0	2	1	1	2	0	2	0	0	10
東京	26年度	17	10	10	12	25	32	26	22	5	12	7	5	183
	25年度	8	14	10	9	23	33	25	31	8	11	8	5	185
神奈川	26年度	0	0	0	1	6	2	5	6	1	3	3	1	28
	25年度	0	7	3	2	3	4	5	2	1	3	2	1	33
静岡	26年度	0	0	0	0	0	1	1	0	0	0	0	0	2
	25年度	0	2	3	3	1	0	1	0	0	1	5	1	17
愛知	26年度	2	3	0	4	0	4	1	0	2	1	1	2	20
	25年度	4	1	4	3	1	6	4	0	0	0	0	2	25
その他	26年度	4	3	6	3	0	3	7	8	8	6	0	3	51
	25年度	10	5	0	0	1	0	9	11	2	1	0	0	39

(注) 求職…出稼労働者として就職を希望し、就職できる状態にある数

都道府県別有効求人倍率：季節調整値  
 (新規学卒者を除きパートタイムを含む)  
 平成27年3月 全国平均 1.15倍 [原数値1.20倍]



(注) 季節調整値計算(季節調整値替え)は、毎年過去1年分のデータが揃う年初に行われ、季節調整済系列が改訂される。  
 (資料出所) 厚生労働省「職業安定業務統計」。