

取 扱 注 意  
平成 27 年 2 月 27 日 (金)  
午 前 8 : 3 0 解 禁

# 職 業 安 定 業 務 取 扱 月 報

( 平 成 2 7 年 1 月 分 )

も く じ

1	労働市場の動き	1～3	ページ
2	求人倍率の動き	4・5	〃
3	有効求人・求職の動き	6	〃
4	職業紹介・雇用保険主要指標	7	〃
5	職業紹介状況	8～10	〃
6	産業別新規求人・充足状況	11	〃
7	職業別常用新規求職・求人就職状況	12	〃
8	雇用保険業務取扱状況	13	〃
9	安定所別職業紹介状況	14～16	〃
10	出稼労働者県外職業紹介状況	17	〃
11	都道府県別有効求人倍率（季節調整値）	18	〃

青森労働局職業安定部職業安定課

## 労働市場の動き(平成27年1月)

青森労働局職業安定部職業安定課

### ○ 景気の動向

#### (1) 国内

景気は、個人消費などに弱さがみられるが、緩やかな回復基調が続いている。個人消費は、消費者マインドに弱さがみられるなかで、底堅い動きとなっている。設備投資は、おおむね横ばいとなっている。輸出は、このところ持ち直しの動きがみられる。生産は、持ち直しの動きがみられる。企業収益は、全体としてはおおむね横ばいとなっているが、大企業製造業では改善の動きもみられる。企業の業況判断は、おおむね横ばいとなっている。雇用情勢は、改善傾向にある。消費者物価は、横ばいとなっている。

先行きについては、雇用・所得環境の改善傾向が続くなかで、原油価格下落の影響や各種政策の効果もあって、緩やかに回復していくことが期待される。ただし、消費者マインドの弱さや海外景気の下振れなど、我が国の景気を下押しするリスクに留意する必要がある。

【政策統括官付労働政策担当参事官室】

#### (2) 県内

県内の景気は、消費税率引き上げに伴う駆け込み需要の反動などの影響から一部に弱さが残っているが、基調としては緩やかに持ち直している。

最終需要動向をみると、個人消費は、一部に弱めの動きがみられているものの、基調としては底堅い動きとなっている。すなわち、大型小売店販売や家電販売は底堅く推移しているものの、乗用車販売については、このところ弱めの動きとなっている。

設備投資は14年度計画をみると、前年を下回る見通しにあるものの、引き続き高めの水準となっている。住宅投資は、駆け込み需要の反動減が続いているものの、足もとでは下げ止まりつつある。公共投資は、大型工事剥落の

影響から前年を下回っている。

生産動向をみると、横ばい圏内の動きとなっている。すなわち、窯業・土石では、横ばい圏内の動きとなっているほか、食料品では高めの生産水準を維持している。この間、業務用機械の生産は増加しているほか、電気機械等では増勢が鈍化している。一方、鉄鋼では弱含んでおり、紙・パでは生産水準を引き下げている。

【日本銀行青森支店】

平成27年1月の県内企業倒産(負債額1,000万円以上)は4件(前月比1件、20.0%減少。前年同月比1件、33.3%増加)、負債総額は6億3,700万円(前月比3億9,200万円、160.0%増加。前年同月比3億5,600万円、126.7%増加)となった。

平成23年4月以来続いていた倒産件数の一桁発生は、4月に11件発生したため、いったん途切れたが、5月以降9ヶ月連続で一桁発生が続いている。金融債務の返済条件緩和措置などで企業の資金繰りは緩和され、また、消費税の税率引き上げを意識した駆け込み需要により倒産件数が抑制されてきたが、4月の税率引き上げ後以降は駆け込み需要の反動から消費が大きく落ち込み、その後の消費回復も鈍く、倒産の大幅増加には至っていないものの、前年を上回るペースで倒産が発生している。

最近の原油価格下落は、青森県を含めた地方経済にとっては好材料とみられ、各業種へ幾分明るい兆しも見え始めている。ただし、一方で急激な円安による原材料費の高騰が製造業等を中心に悪影響が出始めており、また、昨年末からの記録的な豪雪により県内の小売業は売上確保に苦戦し、資金繰りに狂いが生じたケースも散見される。これに加えて、比較的業歴の長い企業が業績の改善が進まず倒産する例も増加しており、県内企業の倒産件数は一進一退で推移してゆくものとみられる。

【東京商エリサーチ】

労働需給面では、5人以上の解雇者(希望退職者の募集等を含む)を出した

企業整理離職者等状況をみると、平成26年1月の13事業所、171人に対し、平成27年1月は10事業所、106人となり、前年同月比で事業所数は3件(23.1%)の減少、解雇者数は65人(38.0%)の減少となった。

雇用情勢をみると、月間有効求職者数(季節調整値)は前月に比べ535人増加し、月間有効求人数(同)は前月に比べ244人の増加で、有効求人倍率(同)は0.84倍(前年同月0.78倍)で、前月を0.01ポイント下回った。

新規求人倍率(季節調整値)は1.18倍(前年同月1.14倍)で、前月を0.07ポイント下回った。

#### ○ 労働市場の概況

月間有効求人全数(学卒を除きパートタイムを含む実数)は、前年同月比2.2%(506人)増加の23,270人、全数のうち常用(パートタイムを除く実数)は同4.2%(496人)増加の12,408人となった。

月間有効求職者全数(同)は、同6.2%(2,201人)減少の33,179人、全数のうち常用(同)は同7.7%(1,489人)減少の17,949人となった。

この結果、全数の有効求人倍率(原数値)は0.70倍となり、前年同月を0.06ポイント上回った。新規求人倍率(原数値)は0.91倍で、前年同月を0.02ポイント上回った。

一方、パートタイム有効求人全数(実数)は、前年同月比3.7%(335人)増加の9,401人、同有効求職者全数(同)は前年同月比2.4%(169人)減少の6,790人となり、同有効求人倍率は1.38倍(前年同月1.30倍)となった。

#### ○ 求人の動向

新規求人全数(学卒を除きパートタイムを含む実数)は、前年同月比2.2%(224人)減少の10,108人、全数のうち常用(パートタイムを除く実数)は同0.1%(7人)減少の5,181人、臨時・季節は同33.1%(328人)減少の664人、パートタイムは同2.7%(111人)増加の4,263人となった。

また、産業別でみると、新規求人全数のうち前年同月比、鉱業50.0%(1人)、電気・ガス・熱供給、水道業14.3%(2人)、情報通信業67.7%(42人)、不動産業、物品賃貸業4.8%(11人)、学術研究、専門・技術サービス業2.7%(4人)、医療、福祉2.1%(53人)、複合サービス事業62.9%(39人)、公務、その他42.8%(104人)等で増加したが、農・林・漁業9.8%(10人)、建設業0.8%(8人)、製造業5.9%(48人)、運輸業、郵便業12.3%(77人)、卸売・小売業6.4%(121人)、金融業・保険業3.8%(3人)、宿泊業、飲食サービス業12.7%(128人)、生活関連サービス業、娯楽業1.0%(4人)、教育、学習支援業3.6%(4人)、サービス業7.3%(77人)等で減少した。

製造業の内訳をみると、木材・木製品、(家具・装備品)製造業217.6%(37人)、パルプ・紙・紙加工品製造業66.7%(4人)、印刷・同関連業57.1%(8人)、化学、石油・石炭製品、プラスチック、ゴム製品関係33.3%(4人)、鉄鋼業・非鉄金属製造業118.2%(13人)、金属製品製造業59.1%(26人)、輸送用機械器具製造業64.3%(9人)等で増加したが、食品、飲料・たばこ・飼料製造業15.6%(52人)、繊維工業19.6%(30人)、窯業・土石製品製造業38.9%(7人)、はん用・生産用・業務用機器製造業25.0%(8人)、電子部品・デバイス・電子回路製造業23.5%(19人)、電気機械器具製造業39.1%(18人)、情報通信機械器具製造業31.8%(7人)、その他の製造業72.7%(8人)等で減少した。

#### ○ 求職の動向

新規求職者全数(学卒を除きパートタイムを含む実数)は、前年同月比3.9%(455件)減少の11,120件となった。全数のうち常用(パートタイムを除く実数)は同3.1%(180件)減少の5,595件、臨時・季節(同)は6.0%(231件)減少の3,602件、パートタイムは前年同月比2.2%(44件)減少の1,923件となった。中高年齢者(パートタイムを除く実数)は、同2.0%(84件)減少の4,124件となった。

また、新規求職者全数における雇用保険受給資格決定件数の割合は51.7%(前年同月52.5%)、常用新規求職者に占める基本手当受給資格決定件数の割合は33.9%(同35.0%)となっている。

常用新規求職者(パートタイムを含む実数)の希望職種別構成は、専門的・技術的職業10.3%(前年同月11.1%)、事務的職業23.3%(同21.8%)、販売の職業11.4%(同11.6%)、サービスの職業15.0%(同13.8%)、生産工程の職業10.4%(同10.5%)、運搬・清掃・包装の職業17.5%(同19.2%)などとなっている。

#### ○ 就職の動向

就職全数(学卒を除きパートタイムを含む実数)は、前年同月比2.3%(57件)減少の2,445件、全数のうち常用(パートタイムを除く実数)は同3.0%(40件)増加の1,379件、臨時・季節は(同)前年同月比27.0%(75件)減少の203件、パートタイムは同2.5%(22件)減少の863件となった。

また、雇用保険基本手当受給者(パートタイムを除く実数)の就職件数は同8.6%(34件)減少の363件となった。

基本手当受給資格決定件数(高年齢を含む)に対する就職率は17.2%(前年同月18.1%)となった。

パートを含む常用の新規求職者に対する就職率をみると、全数で26.1%(同25.2%)となっている。また、常用就職者全数に対する職種別構成は専門的・技術的職業12.3%、事務的職業13.1%、販売の職業11.8%、サービスの職業24.0%、生産工程の職業13.9%、運搬・清掃・包装等の職業12.6%などとなっている。

#### ○ 充足の動向

充足全数(学卒を除きパートタイムを含む実数)は、前年同月比3.0%(70件)減少の2,294件となった。

また、産業別でみると、充足全数のうち前年同月比、農・林・漁業25.9%(7件)、電気・ガス・熱供給、水道業85.7%(6件)、運輸業、郵便業1.6%(2件)、卸売・小売業3.8%(15件)、金融業・保険業40.0%(4件)、学術研究、専門・技術サービス業5.3%(2件)、医療、福祉8.6%(46件)、複合サービス事業106.7%(16件)、公務、その他20.5%(24件)等で増加したが、鉱業50.0%(1件)、建設業28.0%(51件)、製造業4.3%(14件)、情報通信業30.3%(10件)、不動産業、物品賃貸業38.7%(12件)、宿泊業、飲食サービス業3.2%(4件)、生活関連サービス業、娯楽業30.4%(31件)、教育、学習支援業12.0%(3件)、サービス業25.2%(66件)等で減少した。

製造業の内訳をみると、繊維工業25.0%(5件)、木材・木製品、(家具・装備品)製造業30.0%(3件)、パルプ・紙・紙加工品製造業16.7%(1件)、印刷・同関連業42.9%(3件)、化学、石油・石炭製品、プラスチック、ゴム製品関係100.0%(4件)、窯業・土石製品製造業350.0%(7件)、鉄鋼業・非鉄金属製造業66.7%(4件)、はん用・生産用・業務用機器製造業15.8%(3件)等で増加したが、食料品、飲料・たばこ・飼料製造業13.1%(18件)、金属製品製造業26.9%(7件)、電子部品・デバイス・電子回路製造業13.5%(5件)、電気機械器具製造業27.8%(5件)、情報通信機械器具製造業66.7%(4件)、その他の製造業83.3%(5件)等で減少した。

なお、輸送用機械器具製造業では、増減なし。

#### ○ 地域雇用開発助成金に係る事業所設置及び雇入れ計画書受理状況

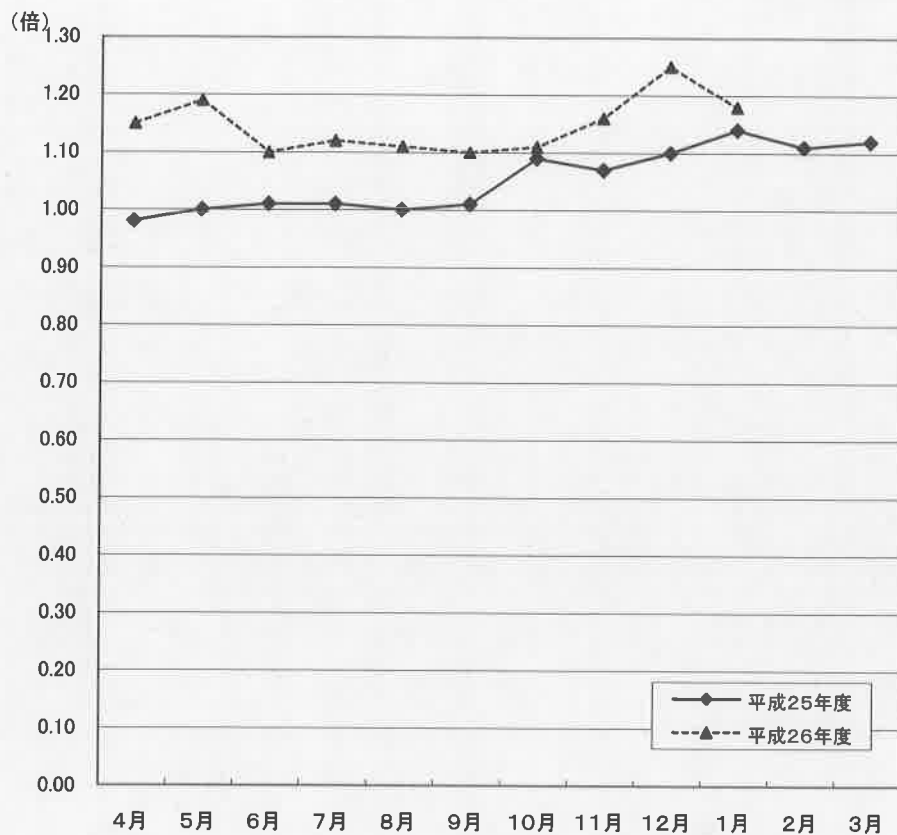
・ 計画書受理件数	4件	[前年同月 9件]
・ 雇入れ予定人数	44人	[前年同月 64人]

#### ○ 雇用調整助成金等の支給状況

・ 休業実施計画届受理件数	3件	[前年同月 27件]
・ 支給件数、金額	5件	7,940千円
		[前年同月 19件 2,844千円]

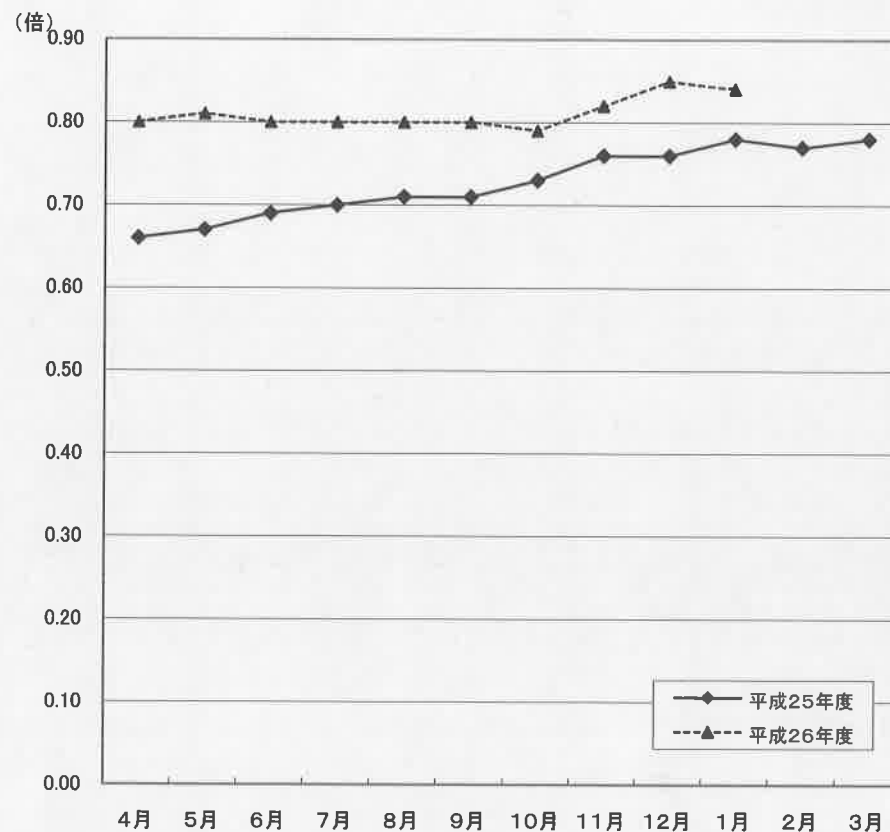
### 新規求人倍率の動き(全数)

(季節調整値)



### 有効求人倍率の動き(全数)

(季節調整値)



	4月	5月	6月	7月	8月	9月	10月	11月	12月	1月	2月	3月
平成25年度	0.98	1.00	1.01	1.01	1.00	1.01	1.09	1.07	1.10	1.14	1.11	1.12
平成26年度	1.15	1.19	1.10	1.12	1.11	1.10	1.11	1.16	1.25	1.18		

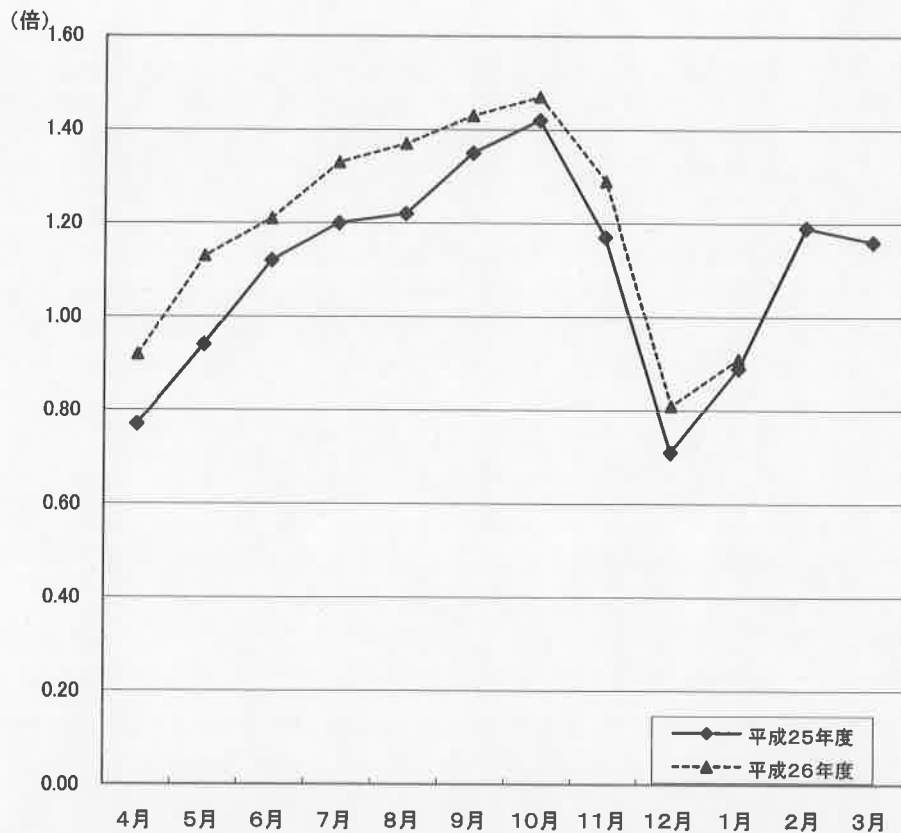
※ 季節調整法は、センサス局法Ⅱ(X-12ARIMA)による。なお、平成26年12月以前の数値は新季節指数により改訂されている。

	4月	5月	6月	7月	8月	9月	10月	11月	12月	1月	2月	3月
平成25年度	0.66	0.67	0.69	0.70	0.71	0.71	0.73	0.76	0.76	0.78	0.77	0.78
平成26年度	0.80	0.81	0.80	0.80	0.80	0.80	0.79	0.82	0.85	0.84		

※ 季節調整法は、センサス局法Ⅱ(X-12ARIMA)による。なお、平成26年12月以前の数値は新季節指数により改訂されている。

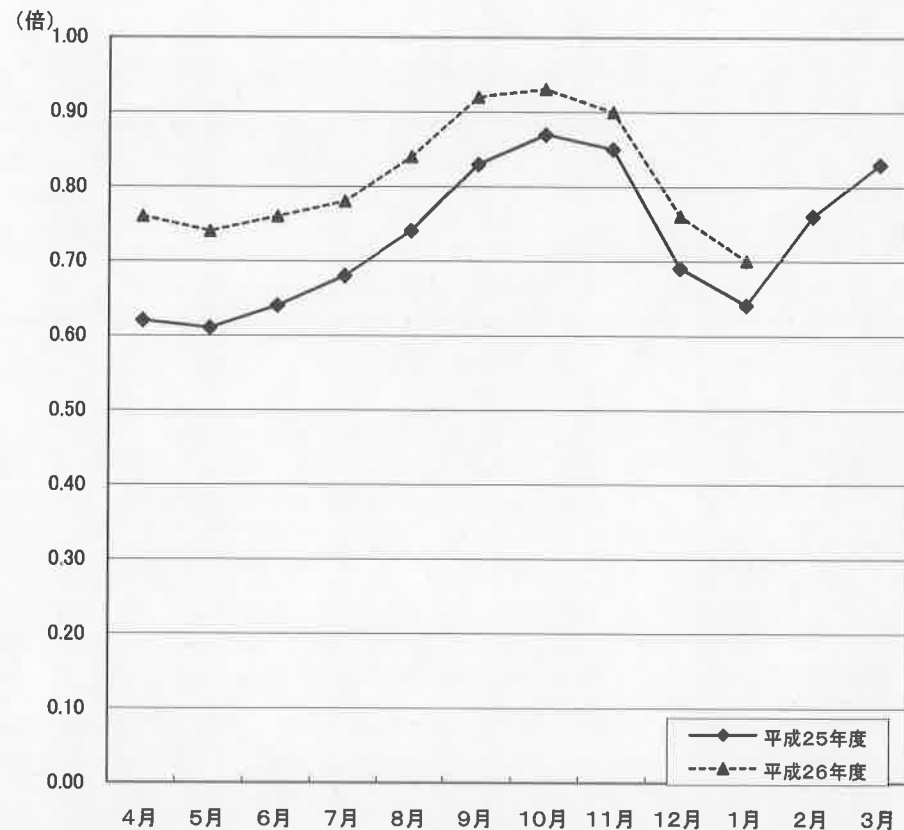
新規求人倍率の動き(全数)

(原数値)



有効求人倍率の動き(全数)

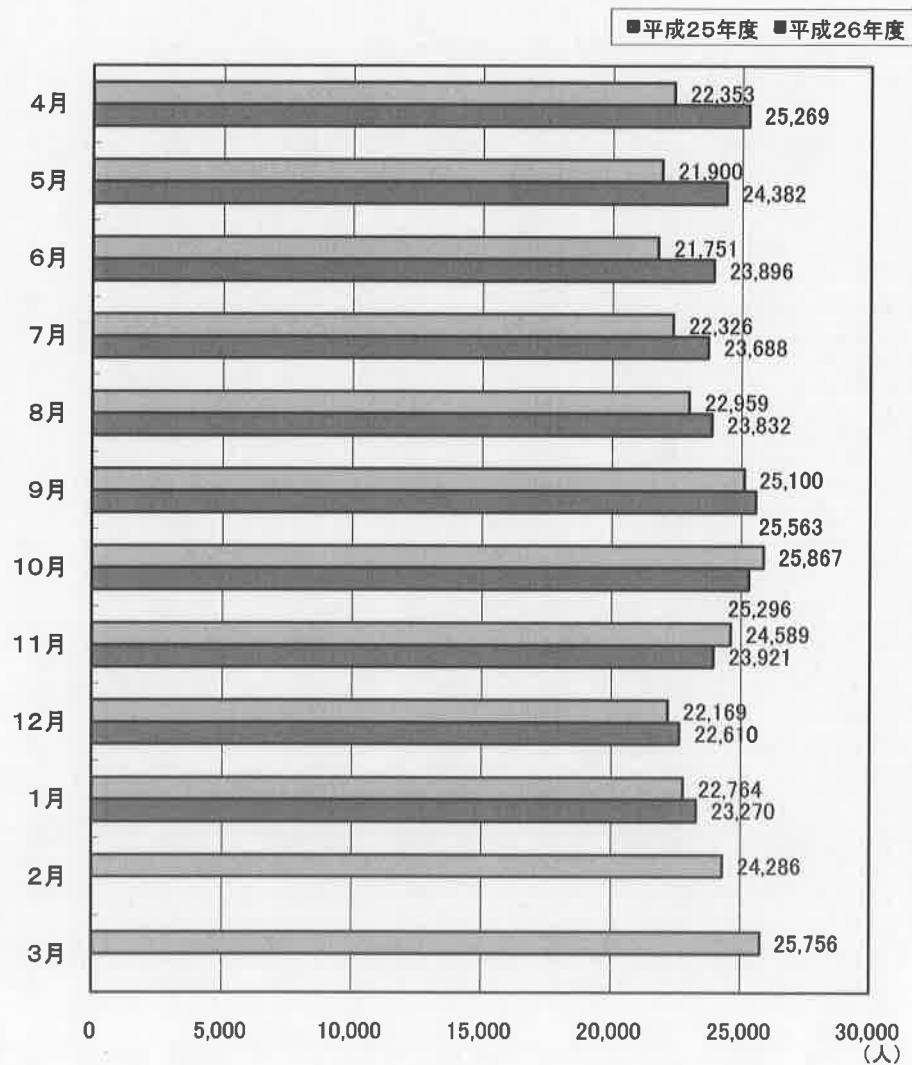
(原数値)



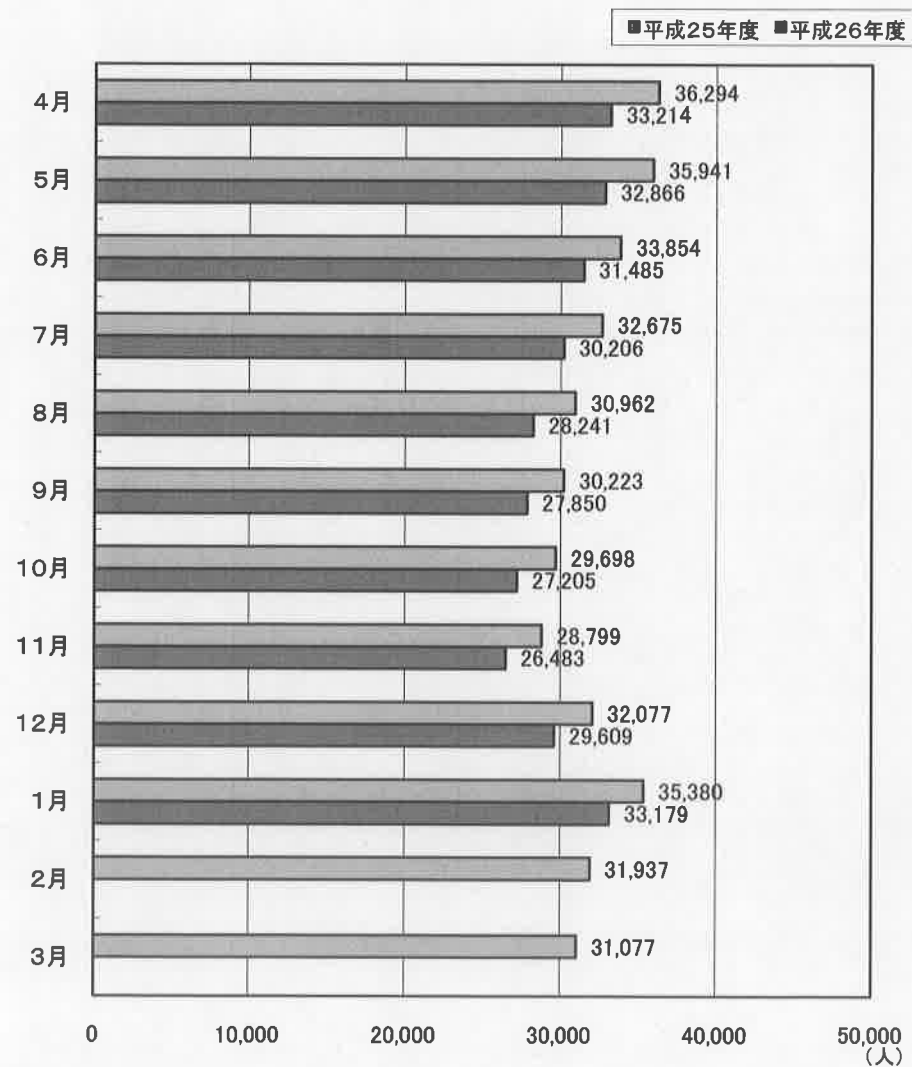
	4月	5月	6月	7月	8月	9月	10月	11月	12月	1月	2月	3月
平成25年度	0.77	0.94	1.12	1.20	1.22	1.35	1.42	1.17	0.71	0.89	1.19	1.16
平成26年度	0.92	1.13	1.21	1.33	1.37	1.43	1.47	1.29	0.81	0.91		

	4月	5月	6月	7月	8月	9月	10月	11月	12月	1月	2月	3月
平成25年度	0.62	0.61	0.64	0.68	0.74	0.83	0.87	0.85	0.69	0.64	0.76	0.83
平成26年度	0.76	0.74	0.76	0.78	0.84	0.92	0.93	0.90	0.76	0.70		

有効求人の動き(全数)



有効求職の動き(全数)



## 職業紹介・雇用保険主要指標

(単位:人、倍、%)

区	分	当 月	前年同月	対前年同月比	区	分	当 月	前年同月	対前年同月比
1	新規求職者数(2+3+4)	11,120	11,575	▲ 3.9	36	34のうち臨時・季節	26	24	8.3
2	1のうち常用	5,595	5,775	▲ 3.1	37	充足数(38+39+40)	2,294	2,364	▲ 3.0
3	1のうち臨時・季節	3,602	3,833	▲ 6.0	38	37のうち常用	1,299	1,291	0.6
4	1のうちパートタイム	1,923	1,967	▲ 2.2	39	37のうち臨時・季節	178	250	▲ 28.8
5	4のうち臨時・季節	16	15	6.7	40	37のうちパートタイム	817	823	▲ 0.7
6	1のうち中高年者(パートタイムを除く)	4,124	4,208	▲ 2.0	41	40のうち臨時・季節	263	246	6.9
7	6のうち常用	1,820	1,819	0.1	42	新規求人倍率(季節調整値・全数)	1.18	1.14	0.04
8	月間有効求職者数(9+10+11)	33,179	35,380	▲ 6.2	43	新規求人倍率(原数値・全数)	0.91	0.89	0.02
9	8のうち常用	17,949	19,438	▲ 7.7	44	新規求人倍率(原数値・常用)	1.16	1.11	0.05
10	8のうち臨時・季節	8,440	8,983	▲ 6.0	45	新規求人倍率(原数値・臨時)	0.39	0.46	▲ 0.07
11	8のうちパートタイム	6,790	6,959	▲ 2.4	46	有効求人倍率(季節調整値・全数)	0.84	0.78	0.06
12	11のうち臨時・季節	55	50	10.0	47	有効求人倍率(原数値・全数)	0.70	0.64	0.06
13	8のうち中高年者(パートタイムを除く)	12,014	12,735	▲ 5.7	48	有効求人倍率(原数値・常用)	0.82	0.74	0.08
14	13のうち常用	6,574	7,055	▲ 6.8	49	有効求人倍率(原数値・臨時)	0.36	0.37	▲ 0.01
15	新規求人数(16+17+18)	10,108	10,332	▲ 2.2	50	就職率(26÷1×100)	22.0	21.6	0.4
16	15のうち常用	5,181	5,188	▲ 0.1	51	常用就職率(パートタイムを含む)	26.1	25.2	0.9
17	15のうち臨時・季節	664	992	▲ 33.1	52	中高年就職率(31÷6×100)	11.0	11.1	▲ 0.1
18	15のうちパートタイム	4,263	4,152	2.7	53	同上常用就職率(32÷7×100)	20.9	20.2	0.7
19	18のうち臨時・季節	741	794	▲ 6.7	54	充足率(37÷15×100)	22.7	22.9	▲ 0.2
20	月間有効求人数(21+22+23)	23,270	22,764	2.2	55	同上常用充足率(38÷16×100)	25.1	24.9	0.2
21	20のうち常用	12,408	11,912	4.2	56	離職票交付枚数(基本手当・高年齢・短時間)	4,103	3,962	3.6
22	20のうち臨時・季節	1,461	1,786	▲ 18.2	57	離職票交付枚数(短期特例)	2,685	3,026	▲ 11.3
23	20のうちパートタイム	9,401	9,066	3.7	58	受給資格決定件数(59+60+61)	5,750	6,074	▲ 5.3
24	23のうち臨時・季節	1,582	1,528	3.5	59	58のうち基本手当	1,896	2,022	▲ 6.2
25	紹介件数	10,046	11,246	▲ 10.7	60	58のうち高年齢	215	177	21.5
26	就職件数(27+28+29)	2,445	2,502	▲ 2.3	61	58のうち短期特例	3,639	3,875	▲ 6.1
27	26のうち常用	1,379	1,339	3.0	62	初回受給者数(基本手当)	1,441	1,603	▲ 10.1
28	26のうち臨時・季節	203	278	▲ 27.0	63	受給者実人員(64+65+66)	11,045	11,970	▲ 7.7
29	26のうちパートタイム	863	885	▲ 2.5	64	63のうち基本手当	5,792	6,305	▲ 8.1
30	29のうち臨時・季節	286	279	2.5	65	63のうち高年齢	207	161	28.6
31	26のうち中高年者(パートタイムを除く)	453	466	▲ 2.8	66	63のうち短期特例	5,046	5,504	▲ 8.3
32	31のうち常用	381	367	3.8	67	雇用保険支給金額(68+69+70)(千円)	1,716,734	1,832,086	▲ 6.3
33	26のうち基本手当受給者(パートタイムを除く)	363	397	▲ 8.6	68	67のうち基本手当	699,426	730,854	▲ 4.3
34	26のうち他県への就職	156	139	12.2	69	67のうち高年齢	41,007	30,477	34.6
35	34のうち常用	130	115	13.0	70	67のうち短期特例	976,301	1,070,755	▲ 8.8

(資料) 青森労働局職業安定部職業安定課「職業安定業務統計」「雇用保険事業統計」。

(注1) 「求人倍率」は新規学卒を除きパートタイムを含む。

(注2) 「うち常用」、「うち臨時・季節」はパートタイムを除く。

(注3) パートタイムを除く求人倍率(原数値)は次の通りである。( )内は前年同月。

新規求人倍率 全数 0.64 (0.64) 常用 0.93 (0.90) 臨時・季節 0.18 (0.26)

有効求人倍率 全数 0.53 (0.48) 常用 0.69 (0.61) 臨時・季節 0.17 (0.20)



職業紹介状況（1～求職）

（単位：人、％）

区分	新規求職者数							月間有効求職者数						
	全数計	対前年同期比	うち常用	うち臨時季節	うちパートタイム	うち常用	うち中高年	全数計	対前年同期比	うち常用	うち臨時季節	うちパートタイム	うち常用	うち中高年
16年度	162,406	▲ 3.1	91,385	40,327	30,694	30,516	51,366	553,223	▲ 2.1	380,032	78,374	94,817	94,352	184,453
17年度	156,871	▲ 3.4	89,433	36,971	30,467	30,310	48,310	534,543	▲ 3.4	362,559	66,557	105,427	104,982	165,512
18年度	149,881	▲ 4.5	84,979	35,054	29,848	29,629	46,851	506,544	▲ 5.2	341,738	61,080	103,726	103,117	156,314
19年度	136,836	▲ 8.7	77,016	32,004	27,816	27,631	42,975	463,895	▲ 8.4	308,649	58,480	96,766	96,268	143,707
20年度	138,382	1.1	82,327	27,989	28,066	27,900	42,817	464,789	0.2	315,815	50,652	98,322	97,841	142,374
21年度	132,886	▲ 4.0	80,176	24,902	27,808	27,593	41,018	499,468	7.5	349,743	45,754	103,971	103,361	153,502
22年度	127,002	▲ 4.4	76,178	22,920	27,904	27,645	39,511	454,240	▲ 9.1	309,048	42,080	103,112	102,419	140,854
23年度	121,269	▲ 4.5	73,985	20,219	27,065	26,794	36,914	438,552	▲ 3.5	297,190	37,685	103,677	102,889	134,210
24年度	113,426	▲ 6.5	69,217	19,052	25,157	24,952	34,281	406,861	▲ 7.2	273,737	36,076	97,048	96,463	120,790
25年度合計	108,037	▲ 4.8	65,547	17,674	24,816	24,630	32,618	388,917	▲ 4.4	258,186	34,008	96,723	96,211	115,240
25年度月平均	9,003	▲ 4.8	5,462	1,473	2,068	2,053	2,718	32,410	▲ 4.4	21,516	2,834	8,060	8,018	9,603
25年 4月	12,311	▲ 3.6	7,732	1,387	3,192	3,169	3,787	36,294	▲ 4.4	24,917	2,294	9,083	9,029	10,513
5月	9,366	▲ 8.6	5,857	1,056	2,453	2,441	2,718	35,941	▲ 5.8	24,461	2,175	9,305	9,257	10,551
6月	7,904	▲ 10.9	5,074	800	2,030	2,021	2,241	33,854	▲ 6.4	23,087	1,703	9,064	9,025	9,784
7月	8,147	1.4	5,324	863	1,960	1,950	2,170	32,675	▲ 3.6	22,426	1,661	8,588	8,554	9,298
8月	7,653	▲ 0.4	4,942	864	1,847	1,834	2,092	30,962	▲ 3.3	21,255	1,587	8,120	8,085	8,670
9月	7,677	▲ 1.2	5,364	181	2,132	2,119	1,746	30,223	▲ 1.5	21,285	753	8,185	8,151	8,056
10月	7,646	▲ 10.1	5,431	177	2,038	2,028	1,784	29,698	▲ 4.1	21,264	324	8,110	8,078	7,699
11月	7,384	▲ 5.2	4,670	977	1,737	1,720	2,109	28,799	▲ 5.7	20,022	1,144	7,633	7,598	7,883
12月	11,045	▲ 2.8	4,157	5,417	1,471	1,440	4,881	32,077	▲ 4.8	18,773	6,332	6,972	6,915	10,897
26年 1月	11,575	▲ 1.4	5,775	3,833	1,967	1,952	4,208	35,380	▲ 3.5	19,438	8,983	6,959	6,909	12,735
2月	8,279	▲ 6.0	5,239	1,243	1,797	1,780	2,474	31,937	▲ 2.8	20,011	4,843	7,083	7,031	10,268
3月	9,050	▲ 7.9	5,982	876	2,192	2,176	2,408	31,077	▲ 6.5	21,247	2,209	7,621	7,579	8,886
26年 4月	11,446	▲ 7.0	7,084	1,205	3,157	3,132	3,575	33,214	▲ 8.5	22,423	2,021	8,770	8,721	9,758
5月	8,457	▲ 9.7	5,392	840	2,225	2,206	2,518	32,866	▲ 8.6	22,134	1,853	8,879	8,828	9,738
6月	7,784	▲ 1.5	4,898	927	1,959	1,949	2,307	31,485	▲ 7.0	21,204	1,597	8,684	8,641	9,274
7月	7,433	▲ 8.8	4,873	906	1,654	1,638	2,244	30,206	▲ 7.6	20,392	1,786	8,028	7,982	9,011
8月	6,649	▲ 13.1	4,471	502	1,676	1,653	1,740	28,241	▲ 8.8	19,367	1,300	7,574	7,522	8,120
9月	7,246	▲ 5.6	5,110	171	1,965	1,958	1,762	27,850	▲ 7.9	19,609	547	7,694	7,648	7,592
10月	7,005	▲ 8.4	4,876	191	1,938	1,929	1,688	27,205	▲ 8.4	19,157	331	7,717	7,681	7,254
11月	6,536	▲ 11.5	4,066	871	1,599	1,575	1,932	26,483	▲ 8.0	18,103	1,055	7,325	7,278	7,413
12月	10,054	▲ 9.0	3,687	5,070	1,297	1,268	4,529	29,609	▲ 7.7	16,941	5,952	6,716	6,655	10,178
27年 1月	11,120	▲ 3.9	5,595	3,602	1,923	1,907	4,124	33,179	▲ 6.2	17,949	8,440	6,790	6,735	12,014
26年度合計	83,730	▲ 7.7	50,052	14,285	19,393	19,215	26,419	300,338	▲ 7.8	197,279	24,882	78,177	77,691	90,352

（資料）青森労働局職業安定部職業安定課「職業安定業務統計」。

（注）新規学卒を除く。「うち常用」、「うち臨時季節」、「うち中高年」はパートタイムを除く。

## 職業紹介状況（2～求人）

（単位：人、%、倍）

区分	新規求人数						月間有効求人数						求人倍率	
	全数計	対前年同期比	うち 常用	うち 臨時季節	うち パートタイム	うち うち常用	全数計	対前年同期比	うち 常用	うち 臨時季節	うち パートタイム	うち うち常用	原数値（全数）	
													新規	有効
16年度	89,841	7.1	51,156	7,361	31,324	27,117	195,375	11.3	116,990	13,389	64,996	57,738	0.55	0.35
17年度	100,457	11.8	56,922	8,913	34,622	30,289	225,181	15.3	132,272	17,287	75,622	67,761	0.64	0.42
18年度	96,947	▲ 3.5	52,517	9,071	35,359	30,823	220,714	▲ 2.0	124,632	18,604	77,478	68,854	0.65	0.44
19年度	95,978	▲ 1.0	51,101	7,758	37,119	31,804	220,548	▲ 0.1	121,927	15,572	83,049	72,905	0.70	0.48
20年度	78,211	▲ 18.5	40,268	6,278	31,665	26,955	175,719	▲ 20.3	94,097	12,137	69,485	61,261	0.57	0.38
21年度	70,531	▲ 9.8	33,163	7,293	30,075	24,119	144,270	▲ 17.9	72,014	12,054	60,202	50,311	0.53	0.29
22年度	81,517	15.6	39,063	8,602	33,852	26,990	175,685	21.8	87,064	16,189	72,432	60,098	0.64	0.39
23年度	91,255	11.9	44,865	10,396	35,994	29,019	201,475	14.7	101,956	20,817	78,702	64,937	0.75	0.46
24年度	103,937	13.9	51,688	11,842	40,407	32,984	248,510	23.3	125,821	25,977	96,712	80,270	0.92	0.61
25年度合計	114,605	10.3	57,548	12,016	45,041	37,162	281,820	13.4	143,151	27,132	111,537	92,975	1.06	0.72
25年度月平均	9,550	10.3	4,796	1,001	3,753	3,097	23,485	13.4	11,929	2,261	9,295	7,748	1.06	0.72
25年 4月	9,459	9.1	4,857	836	3,766	3,138	22,353	11.9	11,464	1,874	9,015	7,659	0.77	0.62
5月	8,785	7.8	4,470	871	3,444	2,918	21,900	12.2	11,190	1,944	8,766	7,413	0.94	0.61
6月	8,842	5.3	4,447	865	3,530	2,823	21,751	12.8	11,116	1,980	8,655	7,148	1.12	0.64
7月	9,805	13.8	5,009	1,071	3,725	3,087	22,326	14.9	11,457	2,190	8,679	7,216	1.20	0.68
8月	9,341	4.7	4,554	1,309	3,478	2,954	22,959	10.6	11,522	2,642	8,795	7,433	1.22	0.74
9月	10,340	5.6	4,973	1,418	3,949	3,306	25,100	10.8	12,286	3,110	9,704	8,210	1.35	0.83
10月	10,836	11.5	5,166	1,394	4,276	3,307	25,867	10.2	12,565	3,253	10,049	8,247	1.42	0.87
11月	8,658	12.3	4,420	826	3,412	2,709	24,589	14.5	12,158	2,728	9,703	7,765	1.17	0.85
12月	7,862	18.0	4,053	578	3,231	2,579	22,169	17.1	11,299	1,818	9,052	7,244	0.71	0.69
26年 1月	10,332	16.6	5,188	992	4,152	3,358	22,764	17.5	11,912	1,786	9,066	7,538	0.89	0.64
2月	9,873	11.6	5,140	888	3,845	3,369	24,286	15.8	12,750	1,786	9,750	8,309	1.19	0.76
3月	10,472	9.2	5,271	968	4,233	3,614	25,756	13.6	13,432	2,021	10,303	8,793	1.16	0.83
26年 4月	10,537	11.4	5,229	1,000	4,308	3,665	25,269	13.0	12,989	1,988	10,292	8,875	0.92	0.76
5月	9,567	8.9	5,080	921	3,566	2,941	24,382	11.3	12,708	1,980	9,694	8,211	1.13	0.74
6月	9,418	6.5	4,771	872	3,775	3,113	23,896	9.9	12,382	1,997	9,517	7,977	1.21	0.76
7月	9,880	0.8	5,029	958	3,893	3,165	23,688	6.1	12,411	1,962	9,315	7,761	1.33	0.78
8月	9,138	▲ 2.2	4,942	1,021	3,175	2,641	23,832	3.8	12,641	2,208	8,983	7,549	1.37	0.84
9月	10,336	0.0	5,191	1,199	3,946	3,277	25,563	1.8	13,461	2,463	9,639	8,092	1.43	0.92
10月	10,306	▲ 4.9	5,056	887	4,363	3,547	25,296	▲ 2.2	13,093	2,322	9,881	8,219	1.47	0.93
11月	8,429	▲ 2.6	4,434	721	3,274	2,594	23,921	▲ 2.7	12,400	1,907	9,614	7,862	1.29	0.90
12月	8,120	3.3	4,319	597	3,204	2,553	22,610	2.0	11,930	1,613	9,067	7,396	0.81	0.76
27年 1月	10,108	▲ 2.2	5,181	664	4,263	3,522	23,270	2.2	12,408	1,461	9,401	7,819	0.91	0.70
2月														
3月														
26年度合計	95,839	1.7	49,232	8,840	37,767	31,018	241,727	4.3	126,423	19,901	95,403	79,761	1.14	0.80

（資料）青森労働局職業安定部職業安定課「職業安定業務統計」。

（注）新規学卒を除く。「うち常用」、「うち臨時季節」はパートタイムを除く。

## 職 業 紹 介 状 況 ( 3 ~ 充 足 ・ 就 職 )

(単位:人、%)

区 分	充 足 数								就 職 件 数								
	全 数 計	対 前 年 同 期 比	う ち 常 用	う ち 臨 時 季 節	う ち パ ー ト タ イ ム	う ち 常 用	充 足 率		全 数 計	対 前 年 同 期 比	う ち 常 用	う ち 臨 時 季 節	う ち パ ー ト タ イ ム	う ち 常 用	う ち 受 給 者	就 職 率	
							対 新 規	対 有 効								対 新 規	対 有 効
16年度	37,076	▲ 0.7	20,376	3,239	13,461	11,329	36.9	16.5	41,479	0.6	22,666	4,872	13,941	11,716	5,539	25.5	7.5
17年度	38,311	3.3	21,404	2,837	14,070	12,081	39.5	17.4	42,373	2.2	23,685	4,162	14,526	12,496	6,345	27.0	7.9
18年度	37,823	▲ 1.3	20,551	2,771	14,501	12,392	39.4	17.1	42,123	▲ 0.6	22,964	4,134	15,025	12,857	6,633	28.1	8.3
19年度	36,605	▲ 3.2	19,660	2,640	14,305	11,892	46.8	20.8	40,253	▲ 4.4	21,724	3,702	14,827	12,269	6,280	29.4	8.7
20年度	33,963	▲ 7.2	17,419	2,602	13,942	11,422	48.2	23.5	36,694	▲ 8.8	18,874	3,371	14,449	11,739	5,507	26.5	7.9
21年度	35,418	4.3	16,231	4,092	15,095	11,564	43.4	20.2	38,024	3.6	17,393	4,907	15,724	11,958	6,010	28.6	7.6
22年度	37,375	5.5	17,988	4,307	15,080	11,444	41.0	18.6	39,687	4.4	19,048	5,063	15,576	11,844	5,415	31.2	8.7
23年度	38,586	3.2	19,132	4,393	15,061	11,750	42.3	19.2	41,151	3.7	20,438	4,951	15,762	12,300	5,690	33.9	9.4
24年度	38,137	▲ 1.2	19,831	4,016	14,290	11,437	36.7	15.3	40,345	▲ 2.0	21,012	4,356	14,977	11,970	5,961	35.6	9.9
25年度	37,464	▲ 1.8	19,964	3,273	14,227	11,602	32.7	13.3	39,821	▲ 1.3	21,141	3,694	14,986	12,138	6,232	36.9	10.2
25年度月平均	3,122	▲ 64.0	1,664	273	1,186	967	32.7	13.3	3,318	▲ 68.4	1,762	308	1,249	1,012	519	36.9	10.2
25年 4月	3,727	▲ 1.6	1,969	264	1,494	1,325	39.4	16.7	3,897	▲ 2.2	2,047	291	1,559	1,368	529	31.7	10.7
5月	3,638	▲ 4.0	1,927	268	1,443	1,234	41.4	16.6	3,843	▲ 4.8	2,019	292	1,532	1,310	600	41.0	10.7
6月	3,084	▲ 13.6	1,633	275	1,176	978	34.9	14.2	3,323	▲ 11.6	1,794	318	1,211	1,006	555	42.0	9.8
7月	3,291	2.8	1,764	282	1,245	1,012	33.6	14.7	3,506	3.2	1,895	300	1,311	1,059	579	43.0	10.7
8月	2,531	▲ 8.7	1,391	274	866	708	27.1	11.0	2,698	▲ 8.6	1,448	318	932	738	460	35.3	8.7
9月	3,071	▲ 4.0	1,589	322	1,160	972	29.7	12.2	3,290	▲ 3.7	1,693	366	1,231	1,028	532	42.9	10.9
10月	3,637	3.7	1,979	349	1,309	1,108	33.6	14.1	3,871	3.8	2,096	389	1,386	1,176	607	50.6	13.0
11月	2,887	▲ 7.5	1,478	336	1,073	812	33.3	11.7	3,126	▲ 7.1	1,594	398	1,134	861	519	42.3	10.9
12月	2,500	6.3	1,263	201	1,036	676	31.8	11.3	2,727	6.6	1,392	249	1,086	710	425	24.7	8.5
26年 1月	2,364	▲ 2.2	1,291	250	823	577	22.9	10.4	2,502	▲ 0.6	1,339	278	885	606	397	21.6	7.1
2月	2,972	8.4	1,565	200	1,207	987	30.1	12.2	3,150	8.4	1,657	224	1,269	1,029	480	38.0	9.9
3月	3,762	2.4	2,115	252	1,395	1,213	35.9	14.6	3,888	4.5	2,167	271	1,450	1,247	549	43.0	12.5
26年 4月	3,644	▲ 2.2	2,008	201	1,435	1,215	34.6	14.4	3,861	▲ 0.9	2,112	244	1,505	1,264	543	33.7	11.6
5月	3,352	▲ 7.9	1,838	253	1,261	1,083	35.0	13.7	3,583	▲ 6.8	1,948	287	1,348	1,133	543	42.4	10.9
6月	3,277	6.3	1,694	288	1,295	1,055	34.8	13.7	3,506	5.5	1,796	319	1,391	1,125	540	45.0	11.1
7月	3,058	▲ 7.1	1,726	228	1,104	903	31.0	12.9	3,320	▲ 5.3	1,868	267	1,185	953	604	44.7	11.0
8月	2,379	▲ 6.0	1,373	234	772	634	26.0	10.0	2,501	▲ 7.3	1,443	259	799	649	430	37.6	8.9
9月	3,129	1.9	1,688	291	1,150	970	30.3	12.2	3,349	1.8	1,827	323	1,199	1,019	542	46.2	12.0
10月	3,159	▲ 13.1	1,675	284	1,200	975	30.7	12.5	3,396	▲ 12.3	1,822	331	1,243	1,006	493	48.5	12.5
11月	2,573	▲ 10.9	1,359	211	1,003	756	30.5	10.8	2,791	▲ 10.7	1,473	255	1,063	797	426	42.7	10.5
12月	2,212	▲ 11.5	1,217	203	792	577	27.2	9.8	2,388	▲ 12.4	1,318	251	819	602	383	23.8	8.1
27年 1月	2,294	▲ 3.0	1,299	178	817	554	22.7	9.9	2,445	▲ 2.3	1,379	203	863	577	363	22.0	7.4
2月																	
3月																	
26年度合計	29,077	▲ 5.4	15,877	2,371	10,829	8,722	30.3	12.0	31,140	▲ 5.0	16,986	2,739	11,415	9,125	4,867	37.2	10.4

(資料) 青森労働局職業安定部職業安定課「職業安定業務統計」。

(注 1) 新規学卒を除く。「うち常用」、「うち臨時季節」はパートタイムを除く。

(注 2) 就職件数の「うち受給者」は基本手当受給者でパートタイムを除く。

産業別新規求人・充足状況（新規学卒を除く）

(単位:人、%)

区 分	①新規求人数			②常 用		③パートタイム		④充 足 数			⑤常 用		⑥パートタイム		充足率 ④/①
	当 月	前年同月	増減率	当 月	前年同月	当 月	前年同月	当 月	前年同月	増減率	当 月	前年同月	当 月	前年同月	
	農、林、漁業	92	102	▲ 9.8	47	61	38	23	34	27	25.9	23	19	8	
鉱業	3	2	50.0	3	2	0	0	1	2	▲ 50.0	1	1	0	1	33.3
建設業	995	1,003	▲ 0.8	846	760	45	39	131	182	▲ 28.0	105	115	8	22	13.2
製造業	766	814	▲ 5.9	479	453	197	217	309	323	▲ 4.3	207	209	64	71	40.3
食品製造業、飲料・たばこ・飼料製造業	281	333	▲ 15.6	150	168	91	113	119	137	▲ 13.1	81	75	31	47	42.3
繊維工業	123	153	▲ 19.6	69	95	52	57	25	20	25.0	10	13	11	5	20.3
木材・木製品製造業(家具を除く)家具・装	54	17	217.6	53	15	0	0	13	10	30.0	12	10	0	0	24.1
パルプ・紙・紙加工品製造業	10	6	66.7	6	5	2	1	7	6	16.7	6	5	0	1	70.0
印刷・同関連業	22	14	57.1	15	12	3	2	10	7	42.9	7	7	2	0	45.5
化学工業、石油製品・石炭製品製造業関係、プラステ	16	12	33.3	10	6	4	4	8	4	100.0	4	2	1	0	50.0
窯業・土石製品製造業	11	18	▲ 38.9	8	16	2	2	9	2	350.0	7	2	1	0	81.8
鉄鋼業、非鉄金属製造業	24	11	118.2	22	11	1	0	10	6	66.7	9	6	0	0	41.7
金属製品製造業	70	44	59.1	40	33	7	0	19	26	▲ 26.9	11	16	0	2	27.1
はん用・生産用機械器具製造業	15	18	▲ 16.7	8	17	4	0	6	6	-	4	6	0	0	40.0
業務用機械器具製造業	9	14	▲ 35.7	6	10	3	2	16	13	23.1	12	8	2	1	177.8
電子部品・デバイス・電子回路製造業	62	81	▲ 23.5	41	34	15	17	32	37	▲ 13.5	21	26	4	5	51.6
電気機械器具製造業	28	46	▲ 39.1	23	4	5	15	13	18	▲ 27.8	7	9	6	6	46.4
情報通信機械器具製造業	15	22	▲ 31.8	4	6	6	0	2	6	▲ 66.7	0	3	2	0	13.3
輸送用機械器具製造業	23	14	64.3	21	14	2	0	19	19	-	15	18	4	1	82.6
その他の製造業	3	11	▲ 72.7	3	7	0	4	1	6	▲ 83.3	1	3	0	3	33.3
電気・ガス・熱供給・水道業	16	14	14.3	0	4	14	9	13	7	85.7	0	0	11	7	81.3
情報通信業	104	62	67.7	82	53	17	5	23	33	▲ 30.3	14	12	5	15	22.1
運輸業、郵便業	547	624	▲ 12.3	397	407	138	201	128	126	1.6	89	88	35	28	23.4
卸売・小売業	1,758	1,879	▲ 6.4	667	731	1,061	1,086	415	400	3.8	207	203	189	179	23.6
卸売業	323	330	▲ 2.1	201	187	115	111	109	103	5.8	80	60	24	33	33.7
小売業	1,435	1,549	▲ 7.4	466	544	946	975	306	297	3.0	127	143	165	146	21.3
金融・保険業	75	78	▲ 3.8	40	31	23	24	14	10	40.0	11	3	3	6	18.7
不動産業、物品賃貸業	242	231	4.8	78	105	161	124	19	31	▲ 38.7	12	20	6	11	7.9
学術研究・専門・技術サービス業	152	148	2.7	74	74	71	46	40	38	5.3	22	25	14	7	26.3
宿泊業、飲食サービス業	877	1,005	▲ 12.7	256	279	602	702	122	126	▲ 3.2	49	40	66	82	13.9
宿泊業	232	268	▲ 13.4	78	121	143	135	47	50	▲ 6.0	19	18	27	30	20.3
飲食サービス業	645	737	▲ 12.5	178	158	459	567	75	76	▲ 1.3	30	22	39	52	11.6
生活関連サービス業、娯楽業	409	413	▲ 1.0	130	143	245	228	71	102	▲ 30.4	28	47	37	47	17.4
教育、学習支援業	106	110	▲ 3.6	34	39	64	69	22	25	▲ 12.0	9	12	13	9	20.8
医療、福祉	2,544	2,491	2.1	1,485	1,540	929	863	584	538	8.6	413	354	157	156	23.0
医療業	764	694	10.1	447	433	267	238	176	127	38.6	138	90	35	28	23.0
社会保険・社会福祉・介護事業	1,779	1,784	▲ 0.3	1,037	1,097	662	625	407	410	▲ 0.7	274	264	122	128	22.9
複合サービス事業	101	62	62.9	45	28	29	18	31	15	106.7	12	11	10	2	30.7
サービス業	974	1,051	▲ 7.3	434	396	377	364	196	262	▲ 25.2	89	118	81	103	20.1
公務、その他	347	243	42.8	84	82	252	134	141	117	20.5	8	14	110	74	40.6
合 計	10,108	10,332	▲ 2.2	5,181	5,188	4,263	4,152	2,294	2,364	▲ 3.0	1,299	1,291	817	823	22.7

(資料) 青森労働局職業安定部職業安定課「職業安定業務統計」。

(注) ①新規求人数(②+③+臨時・季節)、④充足数(⑤+⑥+臨時・季節)。

職業別常用新規求職・求人・就職状況（新規学卒を除く）

（単位：人、％）

区 分	①新規求職者数					②新規求人数					③ 求人倍率 ②/①	④就職件数					⑤就職率 ④/①
				パートタイム					パートタイム						パートタイム		
	当 月	前年同月	増減率	当 月	前年同月	当 月	前年同月	増減率	当 月	前年同月		当 月	前年同月	増減率	当 月	前年同月	
管 理 的 職 業	16	8	100.0	0	1	18	27	▲ 33.3	0	0	1.13	7	1	600.0	1	0	43.8
専 門 的 ・ 技 術 的 職 業	769	861	▲ 10.7	156	192	1,398	1,348	3.7	315	295	1.82	241	188	28.2	43	21	31.3
建築・土木・測量技術者	38	51	▲ 25.5	1	6	164	132	24.2	5	0	4.32	10	8	25.0	0	0	26.3
情報処理・通信技術者	42	37	13.5	0	0	36	19	89.5	0	0	0.86	6	9	▲ 33.3	0	0	14.3
保健師、助産師、看護師	193	201	▲ 4.0	43	46	533	504	5.8	146	137	2.76	86	54	59.3	15	9	44.6
社会福祉の専門的職業	192	262	▲ 26.7	40	55	293	301	▲ 2.7	67	51	1.53	78	62	25.8	15	7	40.6
事 務 的 職 業	1,748	1,685	3.7	422	419	709	759	▲ 6.6	292	262	0.41	257	246	4.5	68	69	14.7
一般事務の職業	1,588	1,570	1.1	391	406	489	504	▲ 3.0	193	165	0.31	195	164	18.9	51	38	12.3
会計事務の職業	56	34	64.7	12	2	60	67	▲ 10.4	22	15	1.07	27	27	-	5	6	48.2
販 売 の 職 業	857	898	▲ 4.6	271	259	1,088	1,106	▲ 1.6	582	618	1.27	230	218	5.5	99	90	26.8
サ ー ビ ス の 職 業	1,122	1,066	5.3	343	333	2,459	2,356	4.4	1,413	1,240	2.19	469	506	▲ 7.3	168	206	41.8
飲食物調理の職業	268	276	▲ 2.9	107	111	550	480	14.6	347	299	2.05	107	91	17.6	47	49	39.9
接客・給仕の職業	260	267	▲ 2.6	86	87	579	629	▲ 7.9	436	461	2.23	70	99	▲ 29.3	38	56	26.9
保 安 の 職 業	59	44	34.1	14	5	165	141	17.0	41	50	2.80	15	33	▲ 54.5	3	6	25.4
農 林 漁 業 の 職 業	86	92	▲ 6.5	22	22	80	87	▲ 8.0	34	25	0.93	32	30	6.7	8	12	37.2
生 産 工 程 の 職 業	779	808	▲ 3.6	132	137	868	898	▲ 3.3	197	230	1.11	271	266	1.9	55	37	34.8
金属材料製造、金属加工、金属溶接・溶断の職業	58	57	1.8	1	1	110	120	▲ 8.3	2	2	1.90	30	38	▲ 21.1	1	0	51.7
製品製造・加工処理の職業（金属材料製造、金属加工、金属溶接・溶断を除く）	282	345	▲ 18.3	88	102	484	479	1.0	158	204	1.72	151	138	9.4	45	33	53.5
機械組立の職業	252	234	7.7	27	22	74	85	▲ 12.9	25	14	0.29	43	52	▲ 17.3	5	2	17.1
輸 送 ・ 機 械 運 転 の 職 業	340	342	▲ 0.6	18	21	522	570	▲ 8.4	76	92	1.54	119	108	10.2	11	12	35.0
建 設 ・ 採 掘 の 職 業	364	371	▲ 1.9	6	11	518	397	30.5	6	3	1.42	68	88	▲ 22.7	0	2	18.7
建設の職業（建設躯体工事の職業を除く）	88	83	6.0	1	1	82	100	▲ 18.0	1	2	0.93	13	21	▲ 38.1	0	0	14.8
土 木 の 職 業	208	214	▲ 2.8	4	9	294	189	55.6	5	1	1.41	42	40	5.0	0	2	20.2
運 搬 ・ 清 掃 ・ 包 装 等 の 職 業	1,312	1,484	▲ 11.6	504	530	878	857	2.5	566	543	0.67	247	261	▲ 5.4	121	151	18.8
分 類 不 能 の 職 業	50	68	▲ 26.5	19	22	0	0	-	0	0	-	0	0	-	0	0	-
合 計	7,502	7,727	▲ 2.9	1,907	1,952	8,703	8,546	1.8	3,522	3,358	1.16	1,956	1,945	0.6	577	606	26.1

（資料）青森労働局職業安定部職業安定課「職業安定業務統計」。

（注）③の「求人倍率」は原数値。

## 雇 用 保 険 業 務 取 扱 状 況

区 分	1. 適用事業所数		2. 被保険者数		3. 基本手当(基本分)								4. 特例一時金			
	対前年比	対前年比	対前年比	対前年比	①受給資格決定件数		②受給者実人員		③給付額		④高齢者給付金		①受給資格決定件数		②給付額	
									(千円)	対前年比	(千円)	対前年比		対前年比	(千円)	対前年比
19年度	25,432	▲ 1.1	335,630	1.7	29,908	▲ 12.2	9,140	▲ 10.9	11,796,991	▲ 11.3	212,250	▲ 12.5	30,783	▲ 10.1	6,485,781	▲ 23.0
20年度	25,071	▲ 1.4	336,252	0.2	34,119	14.1	9,562	4.6	12,474,276	5.7	255,471	20.4	26,935	▲ 12.5	5,197,063	▲ 19.9
21年度	24,539	▲ 2.1	334,281	▲ 0.6	29,713	▲ 12.9	11,317	18.4	14,757,652	18.3	267,738	4.8	23,935	▲ 11.1	4,471,408	▲ 14.0
22年度	24,291	▲ 1.0	338,589	1.3	26,232	▲ 11.7	8,294	▲ 26.7	10,553,511	▲ 28.5	270,626	1.1	22,203	▲ 7.2	4,062,009	▲ 9.2
23年度	24,142	▲ 0.6	339,290	0.2	26,830	2.3	8,372	1.0	10,527,243	▲ 0.2	285,502	5.5	19,578	▲ 11.8	3,626,742	▲ 10.7
24年度	24,141	▲ 0.0	341,435	0.6	26,021	▲ 3.0	7,331	▲ 12.4	9,266,826	▲ 12.0	333,861	16.9	18,622	▲ 4.9	3,469,703	▲ 4.3
25年度	24,044	▲ 0.4	343,806	0.7	25,274	▲ 2.9	6,973	▲ 4.9	8,667,461	▲ 6.5	385,564	15.5	17,377	▲ 6.7	3,237,724	▲ 6.7
25年 4月	24,113	▲ 0.4	336,507	0.7	4,484	0.1	6,767	0.0	676,859	4.3	81,041	39.8	1,187	▲ 16.9	228,387	▲ 5.4
5月	24,166	▲ 0.2	343,845	0.8	2,560	▲ 1.5	8,246	▲ 2.2	922,766	▲ 1.8	43,437	2.3	1,195	▲ 17.6	247,112	▲ 19.2
6月	24,185	▲ 0.2	346,361	0.5	1,864	▲ 2.5	7,796	▲ 2.7	787,732	▲ 3.7	26,096	0.2	767	▲ 21.0	146,909	▲ 16.6
7月	24,208	▲ 0.1	347,546	0.5	2,033	▲ 3.4	8,148	1.0	867,329	5.7	36,358	14.6	843	6.4	132,620	▲ 12.2
8月	24,140	▲ 0.4	347,651	0.4	1,770	3.9	7,764	▲ 6.9	823,331	▲ 14.3	26,160	28.1	836	35.3	160,948	20.9
9月	23,889	▲ 0.6	348,485	0.5	1,674	▲ 6.0	7,183	▲ 3.8	706,037	▲ 6.7	23,860	29.9	138	3.8	81,933	30.1
10月	23,904	▲ 0.7	348,591	0.6	2,096	▲ 9.6	6,973	▲ 4.1	778,275	0.8	23,395	▲ 7.6	144	▲ 18.6	27,054	▲ 24.3
11月	23,935	▲ 0.6	348,472	0.7	1,759	0.5	6,328	▲ 9.0	626,796	▲ 17.8	25,451	4.8	901	▲ 6.9	30,716	▲ 24.7
12月	23,964	▲ 0.5	343,173	0.9	1,510	2.2	6,083	▲ 6.0	550,905	▲ 10.1	22,762	15.0	5,334	▲ 10.8	174,568	▲ 3.4
26年 1月	23,978	▲ 0.5	339,299	0.9	2,199	1.6	6,305	▲ 8.2	730,854	▲ 10.9	30,477	15.3	3,875	2.0	1,070,755	▲ 20.5
2月	24,011	▲ 0.4	338,338	0.9	1,559	▲ 14.8	6,076	▲ 9.4	593,652	▲ 11.5	21,758	1.7	1,278	▲ 8.6	680,376	29.5
3月	24,029	▲ 0.3	337,406	1.0	1,766	▲ 7.1	6,008	▲ 9.3	602,925	▲ 12.1	24,769	26.0	879	▲ 3.0	256,346	▲ 5.0
26年 4月	24,052	▲ 0.3	340,368	1.1	4,251	▲ 5.2	6,045	▲ 10.7	641,119	▲ 5.3	88,656	9.4	1,125	▲ 5.2	199,594	▲ 12.6
5月	24,085	▲ 0.3	346,156	0.7	2,416	▲ 5.6	7,192	▲ 12.8	753,530	▲ 18.3	47,024	8.3	852	▲ 28.7	215,194	▲ 12.9
6月	24,130	▲ 0.2	349,538	0.9	1,826	▲ 2.0	6,993	▲ 10.3	705,564	▲ 10.4	35,373	35.5	916	19.4	124,422	▲ 15.3
7月	24,157	▲ 0.2	350,498	0.8	1,831	▲ 9.9	7,364	▲ 9.6	840,292	▲ 3.1	35,627	▲ 2.0	886	5.1	146,744	10.6
8月	24,156	0.1	350,687	0.9	1,619	▲ 8.5	6,924	▲ 10.8	685,208	▲ 16.8	29,862	14.2	477	▲ 42.9	120,509	▲ 25.1
9月	23,998	0.5	351,262	0.8	1,757	5.0	6,737	▲ 6.2	690,715	▲ 2.2	31,622	32.5	125	▲ 9.4	66,160	▲ 19.3
10月	24,029	0.5	351,032	0.7	1,933	▲ 7.8	6,449	▲ 7.5	739,172	▲ 5.0	35,449	51.5	140	▲ 2.8	17,641	▲ 34.8
11月	24,056	0.5	350,432	0.6	1,562	▲ 11.2	5,837	▲ 7.8	583,132	▲ 7.0	25,003	▲ 1.8	752	▲ 16.5	27,795	▲ 9.5
12月	24,073	0.5	345,496	0.7	1,376	▲ 8.9	5,651	▲ 7.1	514,464	▲ 6.6	26,971	18.5	4,992	▲ 6.4	169,965	▲ 2.6
27年 1月	24,076	0.4	341,527	0.7	2,111	▲ 4.0	5,792	▲ 8.1	699,426	▲ 4.3	41,007	34.6	3,639	▲ 6.1	976,301	▲ 8.8
2月																
3月																

(資料) 青森労働局職業安定部職業安定課「雇用保険事業統計」。(注1) 年度分のうち「1.適用事業所数」、「2.被保険者数」、「3-②.受給者実人員」は月平均の数値

(注2) 各月分のうち「1.適用事業所数」、「2.被保険者数」は月末現在の数値。

(注3) 「3-①受給資格決定件数」は「高年齢者」を含む。

## 安定所別職業紹介状況（1～全数）

（単位：人、%、倍）

		県合計	青森	八戸	弘前	むつ	野辺地	五所川原	三沢	黒石		
求 新	当 月 計	11,120	2,519	2,181	1,893	672	517	1,298	1,293	747		
	うち 常用	7,502	1,701	1,772	1,251	412	241	723	981	421		
	うち 女	4,705	1,059	1,043	766	268	215	460	638	256		
	うち 中高年	4,990	1,037	887	803	366	326	680	554	337		
	前 月 計	10,054	2,439	1,720	1,719	745	570	1,237	1,083	541		
	前 年 同 月 計	11,575	2,658	2,290	1,991	665	574	1,342	1,281	774		
	職 効	当 月 計	33,179	8,272	6,771	5,733	1,932	1,464	3,532	3,563	1,912	
		うち 常用	24,684	6,123	5,844	4,291	1,223	807	2,388	2,778	1,230	
		うち 女	14,784	3,552	3,374	2,495	823	603	1,444	1,728	765	
		うち 中高年	15,416	3,526	2,982	2,504	1,047	932	1,793	1,722	910	
		前 月 計	29,609	7,522	6,305	5,136	1,616	1,233	3,151	3,119	1,527	
		前 年 同 月 計	35,380	8,958	7,110	6,128	2,013	1,643	3,652	3,888	1,988	
求 新 規		当 月 計	10,108	3,180	2,584	1,662	413	308	495	1,177	289	
		うち 常用	8,703	2,696	2,276	1,420	395	289	453	944	230	
		前 月 計	8,120	2,310	2,160	1,442	327	270	413	877	321	
		前 年 同 月 計	10,332	3,132	2,859	1,455	402	367	606	1,197	314	
		有 効	当 月 計	23,270	7,333	5,994	3,836	929	770	1,113	2,558	737
			うち 常用	20,227	6,304	5,267	3,312	880	734	974	2,149	607
	前 月 計		22,610	6,805	5,995	3,788	816	793	1,172	2,398	843	
	前 年 同 月 計		22,764	6,744	6,210	3,378	1,033	753	1,327	2,607	712	
	就 職 件 数		当 月 計	2,445	531	566	459	104	55	229	345	156
			うち 常用	1,956	383	490	367	97	48	182	268	121
		うち 女	1,468	306	321	284	68	27	131	235	96	
		うち 中高年	792	149	193	161	29	18	79	118	45	
うち 保		512	122	117	97	21	8	49	67	31		
前 月 計		2,388	494	572	463	94	73	260	286	146		
前 年 同 月 計	2,502	558	635	424	91	81	232	343	138			
就 職 率	当 月	22.0	21.1	26.0	24.2	15.5	10.6	17.6	26.7	20.9		
	前 月	23.8	20.3	33.3	26.9	12.6	12.8	21.0	26.4	27.0		
	前 年 同 月	21.6	21.0	27.7	21.3	13.7	14.1	17.3	26.8	17.8		
求 人 倍 率	新 規	当 月	0.91	1.26	1.18	0.88	0.61	0.60	0.38	0.91	0.39	
		前 月	0.81	0.95	1.26	0.84	0.44	0.47	0.33	0.81	0.59	
		前 年 同 月	0.89	1.18	1.25	0.73	0.60	0.64	0.45	0.93	0.41	
	有 効	当 月	0.70	0.89	0.89	0.67	0.48	0.53	0.32	0.72	0.39	
		前 月	0.76	0.90	0.95	0.74	0.50	0.64	0.37	0.77	0.55	
		前 年 同 月	0.64	0.75	0.87	0.55	0.51	0.46	0.36	0.67	0.36	

（資料）青森労働局職業安定部職業安定課「職業安定業務統計」。

（注 1）新規学卒関係を除く。

（注 2）就職率＝就職件数÷新規求職×100。

（注 3）「求人倍率」は原数値。

（注 4）「就職件数」の「うち保」は雇用保険受給者。

## 安定所別職業紹介状況（２～一般）

（単位：人、%、倍）

		県合計	青森	八戸	弘前	むつ	野辺地	五所川原	三沢	黒石		
求 新	当 月 計	9,197	2,118	1,694	1,600	562	449	1,093	1,032	649		
	うち 常用	5,595	1,304	1,290	962	302	175	519	720	323		
	うち 女	3,048	722	620	516	174	157	271	415	173		
	うち 中高年	4,124	851	646	680	321	293	584	451	298		
	前 月 計	8,757	2,155	1,426	1,460	665	532	1,115	929	475		
	前年同月計	9,608	2,206	1,784	1,686	548	491	1,182	1,030	681		
	職 効	当 月 計	26,389	6,681	5,083	4,637	1,542	1,203	2,871	2,770	1,602	
		うち 常用	17,949	4,547	4,167	3,216	834	548	1,729	1,985	923	
		うち 女	9,205	2,273	1,973	1,604	493	395	882	1,083	502	
		うち 中高年	12,014	2,720	2,133	1,973	863	777	1,448	1,350	750	
		前 月 計	22,893	5,896	4,634	4,000	1,235	989	2,548	2,376	1,215	
		前年同月計	28,421	7,239	5,410	4,948	1,595	1,390	3,038	3,117	1,684	
求 新 規	当 月 計	5,845	1,629	1,590	956	233	228	261	738	210		
	うち 常用	5,181	1,418	1,471	825	227	211	243	610	176		
	前 月 計	4,916	1,317	1,412	833	131	203	228	545	247		
	前年同月計	6,180	1,796	1,744	862	203	250	334	768	223		
	有 効	当 月 計	13,869	3,945	3,853	2,209	487	579	649	1,620	527	
		うち 常用	12,408	3,516	3,549	1,941	463	548	555	1,378	458	
		前 月 計	13,543	3,746	3,861	2,171	425	575	674	1,536	555	
		前年同月計	13,698	3,775	3,941	1,972	508	531	773	1,706	492	
		就 職 件 数	当 月 計	1,582	330	397	301	62	35	142	206	109
			うち 常用	1,379	280	364	262	61	31	121	167	93
	うち 女		774	158	179	158	32	11	63	111	62	
	うち 中高年		453	76	119	103	12	11	40	64	28	
うち 保	363		91	84	71	13	7	30	44	23		
前年同月計	1,617		326	438	269	45	58	152	237	92		
就 職 率	当 月	17.2	15.6	23.4	18.8	11.0	7.8	13.0	20.0	16.8		
	前 月	17.9	15.1	26.2	20.6	9.2	9.8	16.2	19.6	19.4		
	前年同月	16.8	14.8	24.6	16.0	8.2	11.8	12.9	23.0	13.5		
求 人 倍 率	新	当 月	0.64	0.77	0.94	0.60	0.41	0.51	0.24	0.72	0.32	
		前 月	0.56	0.61	0.99	0.57	0.20	0.38	0.20	0.59	0.52	
		前年同月	0.64	0.81	0.98	0.51	0.37	0.51	0.28	0.75	0.33	
	有 効	当 月	0.53	0.59	0.76	0.48	0.32	0.48	0.23	0.58	0.33	
		前 月	0.59	0.64	0.83	0.54	0.34	0.58	0.26	0.65	0.46	
		前年同月	0.48	0.52	0.73	0.40	0.32	0.38	0.25	0.55	0.29	

（資料）青森労働局職業安定部職業安定課「職業安定業務統計」。

（注 1）新規学卒関係、パートタイム関係及び一般日雇関係を除く。

（注 2）就職率＝就職件数÷新規求職×100。

（注 3）「求人倍率」は原数値。

（注 4）「就職件数」の「うち保」は雇用保険受給者。



## 安定所別職業紹介状況（3～パートタイム）

（単位：人、%、倍）

		県合計	青森	八戸	弘前	むつ	野辺地	五所川原	三沢	黒石		
求	新規	当月計	1,923	401	487	293	110	68	205	261	98	
		うち女	1,657	337	423	250	94	58	189	223	83	
		前月計	1,297	284	294	259	80	38	122	154	66	
		前年同月計	1,967	452	506	305	117	83	160	251	93	
職	有効	当月計	6,790	1,591	1,688	1,096	390	261	661	793	310	
		うち女	5,579	1,279	1,401	891	330	208	562	645	263	
		前月計	6,716	1,626	1,671	1,136	381	244	603	743	312	
		前年同月計	6,959	1,719	1,700	1,180	418	253	614	771	304	
求	新規	当月計	4,263	1,551	994	706	180	80	234	439	79	
		前月計	3,204	993	748	609	196	67	185	332	74	
		前年同月計	4,152	1,336	1,115	593	199	117	272	429	91	
	有効	当月計	9,401	3,388	2,141	1,627	442	191	464	938	210	
		前月計	9,067	3,059	2,134	1,617	391	218	498	862	288	
		前年同月計	9,066	2,969	2,269	1,406	525	222	554	901	220	
就	職	件数	当月計	863	201	169	158	42	20	87	139	47
			うち女	694	148	142	126	36	16	68	124	34
		率	前月計	819	168	198	162	33	21	79	104	54
			前年同月計	885	232	197	155	46	23	80	106	46
就	職	当 月	44.9	50.1	34.7	53.9	38.2	29.4	42.4	53.3	48.0	
		前 月	63.1	59.2	67.3	62.5	41.3	55.3	64.8	67.5	81.8	
		前年同月	45.0	51.3	38.9	50.8	39.3	27.7	50.0	42.2	49.5	
求	新規	人	当 月	2.22	3.87	2.04	2.41	1.64	1.18	1.14	1.68	0.81
			前 月	2.47	3.50	2.54	2.35	2.45	1.76	1.52	2.16	1.12
			前年同月	2.11	2.96	2.20	1.94	1.70	1.41	1.70	1.71	0.98
	有効	当 月	1.38	2.13	1.27	1.48	1.13	0.73	0.70	1.18	0.68	
		前 月	1.35	1.88	1.28	1.42	1.03	0.89	0.83	1.16	0.92	
		前年同月	1.30	1.73	1.33	1.19	1.26	0.88	0.90	1.17	0.72	

（資料）青森労働局職業安定部職業安定課「職業安定業務統計」。

（注1）就職率＝就職件数÷新規求職×100。

（注2）「求人倍率」は原数値。

平成26年度 出稼労働者【県外】職業紹介状況(平成25年度対比)

I 職業紹介状況

青森労働局職業安定部

年度	区分	4月	5月	6月	7月	8月	9月	10月	11月	12月	1月	2月	3月	年度計
26年度	求職	613	409	129	106	213	116	97	99	315	168			2,265
	就職	25	17	17	21	33	45	42	36	16	22			274
25年度	求職	743	483	118	107	234	125	115	116	352	187	52	104	2,736
	就職	22	31	20	17	31	44	45	46	11	18	15	9	309
増減率	求職	▲17.5	▲15.3	9.3	▲0.9	▲9.0	▲7.2	▲15.7	▲14.7	▲10.5	▲10.2			▲17.2
	就職	13.6	▲45.2	▲15.0	23.5	6.5	2.3	▲6.7	▲21.7	45.5	22.2			▲11.3

II 産業別就職状況

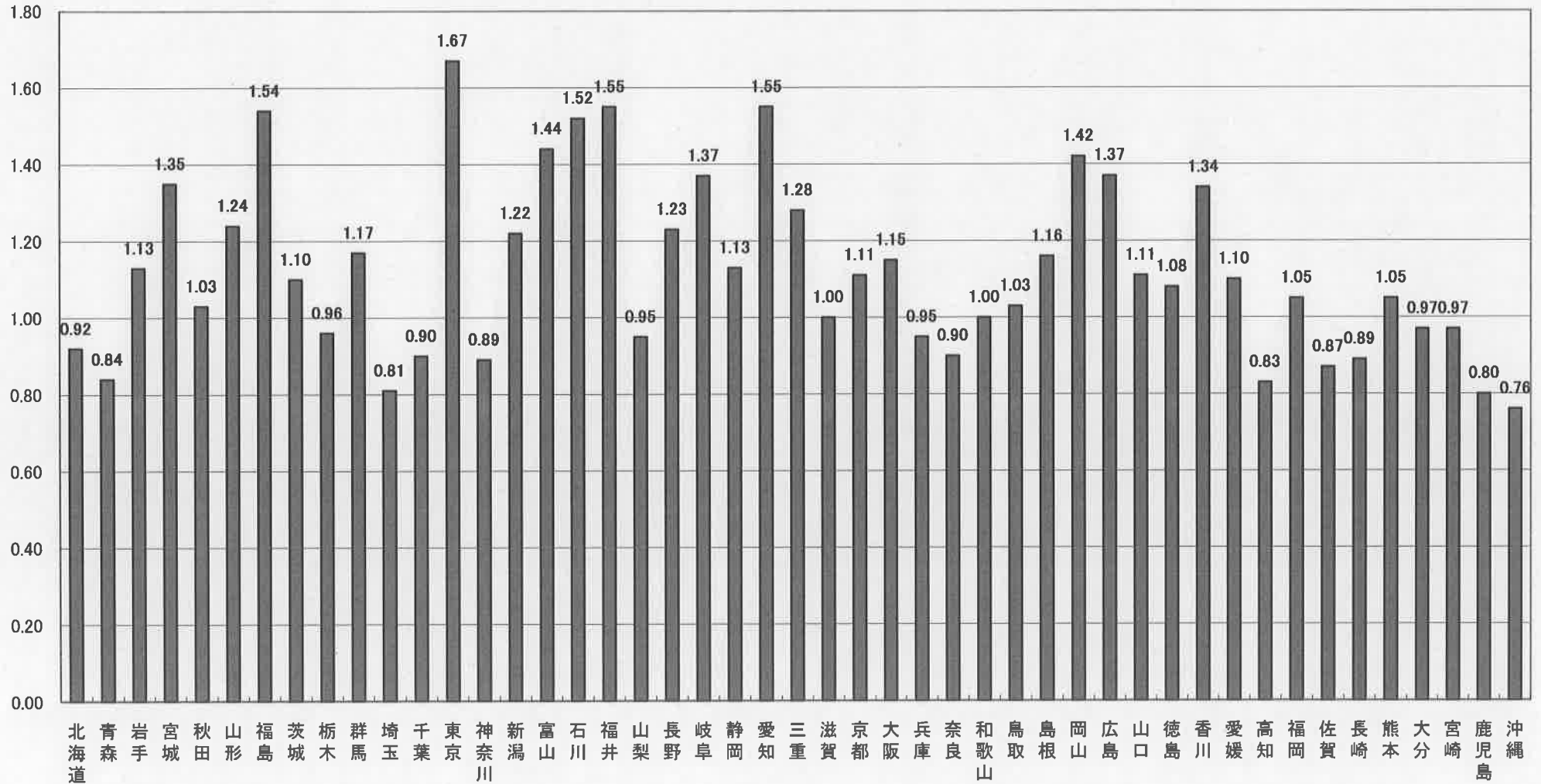
産業	年度	4月	5月	6月	7月	8月	9月	10月	11月	12月	1月	2月	3月	年度計
建設業	26年度	3	4	2	3	6	5	5	8	1	7			44
	25年度	0	21	3	4	7	3	11	3	3	3	6	1	65
製造業	26年度	18	11	15	16	27	37	26	22	8	13			193
	25年度	10	10	15	12	22	41	26	31	7	14	7	8	203
その他の産業	26年度	4	2	0	2	0	3	11	6	7	2			37
	25年度	12	0	2	1	2	0	8	12	1	1	2	0	41

III 地域別就職状況

地域	年度	4月	5月	6月	7月	8月	9月	10月	11月	12月	1月	2月	3月	年度計
合計	26年度	25	17	17	21	33	45	42	36	16	22			274
	25年度	22	31	20	17	31	44	45	46	11	18	15	9	309
埼玉	26年度	2	1	1	1	2	3	2	0	0	0			12
	25年度	0	2	0	0	2	1	1	2	0	2	0	0	10
東京	26年度	17	10	10	12	25	32	26	22	5	12			171
	25年度	8	14	10	9	23	33	25	31	8	11	8	5	185
神奈川	26年度	0	0	0	1	6	2	5	6	1	3			24
	25年度	0	7	3	2	3	4	5	2	1	3	2	1	33
静岡	26年度	0	0	0	0	0	1	1	0	0	0			2
	25年度	0	2	3	3	1	0	1	0	0	1	5	1	17
愛知	26年度	2	3	0	4	0	4	1	0	2	1			17
	25年度	4	1	4	3	1	6	4	0	0	0	0	2	25
その他	26年度	4	3	6	3	0	3	7	8	8	6			48
	25年度	10	5	0	0	1	0	9	11	2	1	0	0	39

(注) 求職…出稼労働者として就職を希望し、就職できる状態にある数

都道府県別有効求人倍率：季節調整値  
 (新規学卒者を除きパートタイムを含む)  
 平成27年1月 全国平均 1.14倍 [原数値1.21倍]



(注) 季節調整値計算(季節調整値替え)は、毎年過去1年分のデータが揃う年初に行われ、季節調整済系列が改訂される。  
 (資料出所) 厚生労働省「職業安定業務統計」。