

取 扱 注 意  
平成 27 年 1 月 30 日 (金)  
午 前 8 : 30 解 禁

# 職 業 安 定 業 務 取 扱 月 報

( 平 成 26 年 12 月 分 )

も く じ

1	労働市場の動き	1～3	ページ
2	求人倍率の動き	4・5	〃
3	有効求人・求職の動き	6	〃
4	職業紹介・雇用保険主要指標	7	〃
5	職業紹介状況	8～10	〃
6	産業別新規求人・充足状況	11	〃
7	職業別常用新規求職・求人就職状況	12	〃
8	雇用保険業務取扱状況	13	〃
9	安定所別職業紹介状況	14～16	〃
10	出稼労働者県外職業紹介状況	17	〃
11	都道府県別有効求人倍率(季節調整値)	18	〃

青森労働局職業安定部職業安定課

## 労働市場の動き(平成26年12月)

青森労働局職業安定部職業安定課

### ○ 景気の動向

#### (1) 国内

景気は、個人消費などに弱さがみられるが、緩やかな回復基調が続いている。個人消費は、消費者マインドに弱さがみられるなかで、底堅い動きとなっている。設備投資は、おおむね横ばいとなっている。輸出は、横ばいとなっている。生産は、持ち直しの動きがみられる。企業収益は、全体としてはおおむね横ばいとなっているが、大企業製造業では改善の動きもみられる。企業の業況判断は、おおむね横ばいとなっている。雇用情勢は、有効求人倍率の上昇には一服感がみられるものの、改善傾向にある。消費者物価は、横ばいとなっている。

先行きについては、当面、弱さが残るものの、雇用・所得環境の改善傾向が続くなかで、原油価格下落の影響や各種政策の効果もあって、緩やかに回復していくことが期待される。ただし、消費者マインドの弱さや海外景気の下振れなど、我が国の景気を下押しするリスクに留意する必要がある。

【政策統括官付労働政策担当参事官室】

#### (2) 県内

県内の景気は、消費税率引き上げに伴う駆け込み需要の反動などの影響から弱めの動きが続いているが、基調としては緩やかに持ち直している。

この間、企業の業況感は、非製造業を中心に幾分慎重化した。

最終需要動向をみると、個人消費は、一部に弱めの動きがみられているものの、基調としては底堅い動きとなっている。すなわち、大型小売店販売や家電販売は底堅く推移しているものの、乗用車販売については、このところ弱めの動きとなっている。

設備投資は14年度計画をみると、前年を下回る見通しにあるものの、引き

続き高めの水準となっている。公共投資は、大型工事剥落の影響から前年を下回っているほか、住宅投資は、駆け込み需要の反動減が続いている。

生産動向をみると、横ばい圏内の動きとなっている。すなわち、食料品や鉄鋼では、高めの生産水準を維持しているほか、建設資材関連や業務用機械では、横ばい圏内の動きとなっている。この間、電気機械等では増勢が鈍化しているほか、紙・パでは生産水準を引き下げている。

【日本銀行青森支店】(平成26年12月公表)

平成26年12月の県内企業倒産(負債額1,000万円以上)は5件(前月比1件、16.7%減少。前年同月比3件、37.5%減少)、負債総額は2億4,500万円(前月比5億1,500万円、67.8%減少。前年同月比7億3,000万円、74.9%減少)となった。

平成23年4月以来続いていた倒産件数の一桁発生は、4月に11件発生したため、いったん途切れたが、5月以降8ヶ月連続で一桁発生が続いている。金融債務の返済条件緩和措置などで企業の資金繰りは緩和され、また、消費税の税率引き上げを意識した駆け込み需要により倒産件数が抑制されてきたが、4月の税率引き上げ後以降は消費が大きく落ち込み、その後の消費回復も鈍く、倒産の大幅増加には至っていないものの、前年を上回るペースで倒産が発生している。

昨年12月14日の総選挙の結果を受け、消費税率10%への引上げは平成29年4月まで延期されることとなり、消費税率再引上げによる消費の落ち込みは当面回避される見通したが、景気後退の局面からは脱していない。最近の原油価格の急落は、青森県経済にとってプラス材料と判断されるが、一方では急激な円安により原材料費の高騰が続いており、年度末に掛けて県内企業の倒産件数は徐々に増加する様相を呈している。【東京商エリサーチ】

労働需給面では、5人以上の解雇者(希望退職者の募集等を含む)を出した

企業整理離職者等状況をみると、平成25年12月の6事業所、128人に対し、平成26年12月は10事業所、119人となり、前年同月比で事業所数は4件(66.7%)の増加、解雇者数は9人(7.0%)の減少となった。

雇用情勢をみると、月間有効求職者数(季節調整値)は前月に比べ311人減少し、月間有効求人(同)は前月に比べ1,403人の増加で、有効求人倍率(同)は0.85倍(前年同月0.76倍)で、前月を0.05ポイント上回った。

新規求人倍率(季節調整値)は1.26倍(前年同月1.09倍)で、前月を0.14ポイント上回った。

## ○ 労働市場の概況

月間有効求人全数(学卒を除きパートタイムを含む実数)は、前年同月比2.0%(441人)増加の22,610人、全数のうち常用(パートタイムを除く実数)は同5.6%(631人)増加の11,930人となった。

月間有効求職者全数(同)は、同7.7%(2,468人)減少の29,609人、全数のうち常用(同)は同9.8%(1,832人)減少の16,941人となった。

この結果、全数の有効求人倍率(原数値)は0.76倍となり、前年同月を0.07ポイント上回った。新規求人倍率(原数値)は0.81倍で、前年同月を0.10ポイント上回った。

一方、パートタイム有効求人全数(実数)は、前年同月比0.2%(15人)増加の9,067人、同有効求職者全数(同)は前年同月3.7%(256人)減少の6,716人となり、同有効求人倍率は1.35倍(前年同月1.30倍)となった。

## ○ 求人の動向

新規求人全数(学卒を除きパートタイムを含む実数)は、前年同月比3.3%(258人)増加の8,120人、全数のうち常用(パートタイムを除く実数)は同6.6%(266人)増加の4,319人、臨時・季節は同3.3%(19人)増加の597人、パートタイムは同0.8%(27人)減少の3,204人となった。

また、産業別でみると、新規求人全数のうち前年同月比、農・林・漁業3.1%

(2人)、鉱業25.0%(1人)、製造業13.1%(83人)、電気・ガス・熱供給、水道業150.0%(6人)、情報通信業22.9%(8人)、学術研究、専門・技術サービス業23.5%(27人)、教育、学習支援業43.0%(52人)、医療、福祉15.8%(260人)、複合サービス事業154.3%(54人)、サービス業15.6%(128人)、公務、その他34.5%(105人)等で増加したが、建設業8.1%(81人)、運輸業、郵便業7.0%(23人)、卸売・小売業7.2%(103人)、金融業・保険業18.9%(20人)、不動産業、物品賃貸業15.8%(19人)、宿泊業、飲食サービス業21.1%(164人)、生活関連サービス業、娯楽業17.8%(58人)等で減少した。

製造業の内訳をみると、食料品、飲料・たばこ・飼料製造業16.2%(43人)、パルプ・紙・紙加工品製造業266.7%(8人)、化学、石油・石炭製品、プラスチック、ゴム製品関係114.3%(8人)、窯業・土石製品製造業54.5%(6人)、金属製品製造業12.2%(6人)、はん用・生産用・業務用機器製造業123.1%(32人)、電子部品・デバイス・電子回路製造業121.3%(57人)、輸送用機械器具製造業64.7%(11人)、その他の製造業33.3%(1人)等で増加したが、繊維工業32.4%(23人)、印刷・同関連業25.0%(2人)、鉄鋼業・非鉄金属製造業37.5%(3人)、電気機械器具製造業43.5%(27人)、情報通信機械器具製造業77.3%(34人)等で減少した。

なお、木材・木製品、(家具・装備品)製造業では、増減なし。

## ○ 求職の動向

新規求職者全数(学卒を除きパートタイムを含む実数)は、前年同月比9.0%(991件)減少の10,054件となった。全数のうち常用(パートタイムを除く実数)は同11.3%(470件)減少の3,687件、臨時・季節(同)は6.4%(347件)減少の5,070件、パートタイムは前年同月比11.8%(174件)減少の1,297件となった。中高年齢者(パートタイムを除く実数)は、同7.2%(352件)減少の4,529件となった。

また、新規求職者全数における雇用保険受給資格決定件数の割合は63.3%(前年同月62.0%)、常用新規求職者に占める基本手当受給資格決定件

数の割合は33.1%(同33.5%)となっている。

常用新規求職者(パートタイムを含む実数)の希望職種別構成は、専門的・技術的職業9.8%(前年同月9.7%)、事務的職業22.1%(同21.3%)、販売の職業11.6%(同11.8%)、サービスの職業15.4%(同14.6%)、生産工程の職業10.8%(同11.2%)、運搬・清掃・包装の職業18.3%(同20.3%)などとなっている。

#### ○ 就職の動向

就職全数(学卒を除きパートタイムを含む実数)は、前年同月比12.4%(339件)減少の2,388件、全数のうち常用(パートタイムを除く実数)は同5.3%(74件)減少の1,318件、臨時・季節は(同)前年同月比0.8%(2件)増加の251件、パートタイムは同24.6%(267件)減少の819件となった。

また、雇用保険基本手当受給者(パートタイムを除く実数)の就職件数は同10.4%(38件)増加の404件となった。

基本手当受給資格決定件数(高年齢を含む)に対する就職率は27.8%(前年同月28.1%)となった。

パートを含む常用の新規求職者に対する就職率をみると、全数で38.7%(同37.6%)となっている。また、常用就職者全数に対する職種別構成は専門的・技術的職業10.2%、事務的職業14.5%、販売の職業9.9%、サービスの職業24.4%、生産工程の職業12.7%、運搬・清掃・包装等の職業16.1%などとなっている。

#### ○ 充足の動向

充足全数(学卒を除きパートタイムを含む実数)は、前年同月比11.5%(288件)減少の2,212件となった。

また、産業別でみると、充足全数のうち前年同月比、農・林・漁業7.9%(3件)、製造業15.4%(42件)、電気・ガス・熱供給、水道業66.7%(6件)、生活関連サービス業、娯楽業4.8%(4件)、医療、福祉3.8%(20件)、複合サービス事業40.7%(11件)等で増加したが、鉱業33.3%(1件)、建設業23.9%(39

件)、情報通信業20.0%(6件)、運輸業、郵便業36.0%(62件)、卸売・小売業5.6%(23件)、金融業・保険業33.3%(3件)、不動産業、物品賃貸業61.2%(30件)、宿泊業、飲食サービス業26.8%(40件)、教育、学習支援業34.1%(14件)、サービス業24.7%(70件)、公務、その他44.8%(86件)等で減少した。

製造業の内訳をみると、食料品、飲料・たばこ・飼料製造業43.6%(48件)、繊維工業23.8%(5件)、木材・木製品、(家具・装備品)製造業125.0%(5件)、パルプ・紙・紙加工品製造業125.0%(5件)、窯業・土石製品製造業25.0%(2件)、はん用・生産用・業務用機器製造業18.8%(3件)、輸送用機械器具製造業18.2%(4件)等で増加したが、印刷・同関連業25.0%(2件)、化学、石油・石炭製品、プラスチック、ゴム製品関係60.0%(3件)、鉄鋼業・非鉄金属製造業40.0%(2件)、金属製品製造業18.8%(3件)、電子部品・デバイス・電子回路製造業23.1%(6件)、電気機械器具製造業53.8%(7件)、情報通信機械器具製造業28.6%(2件)、その他の製造業62.5%(5件)等で減少した。

#### ○ 地域雇用開発助成金に係る事業所設置及び雇入れ計画書受理状況

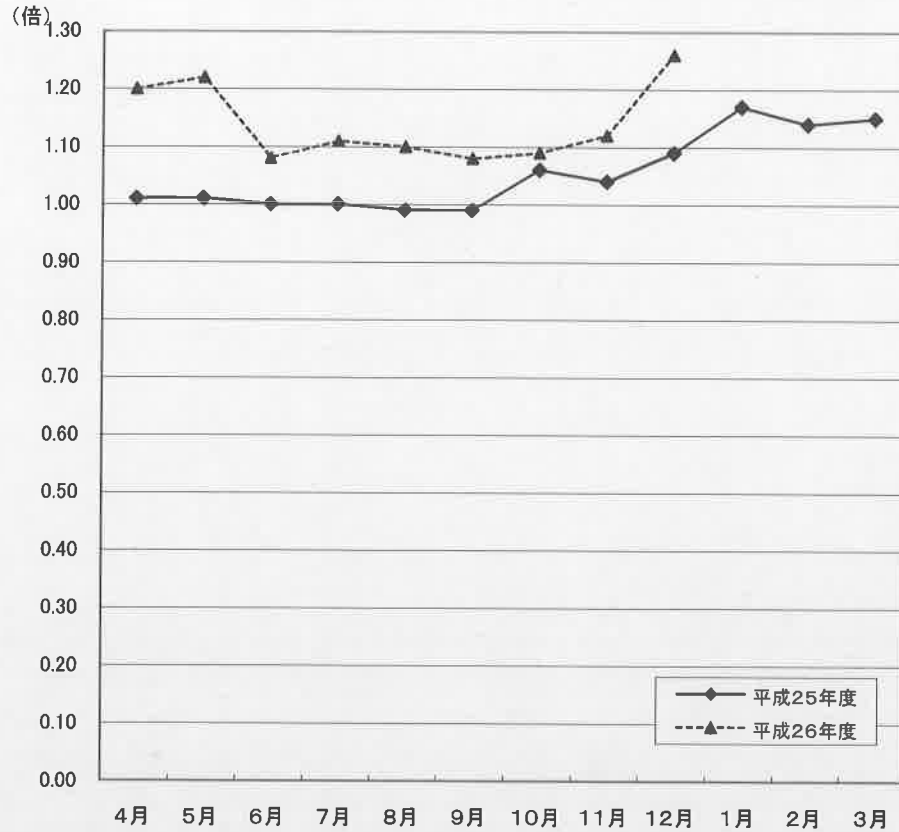
・ 計画書受理件数	6件	[前年同月	2件]
・ 雇入れ予定人数	65人	[前年同月	26人]

#### ○ 雇用調整助成金等の支給状況

・ 休業実施計画届受理件数	3件	[前年同月	28件]
・ 支給件数、金額	5件		4,006千円
		[前年同月	23件
			5,767千円]

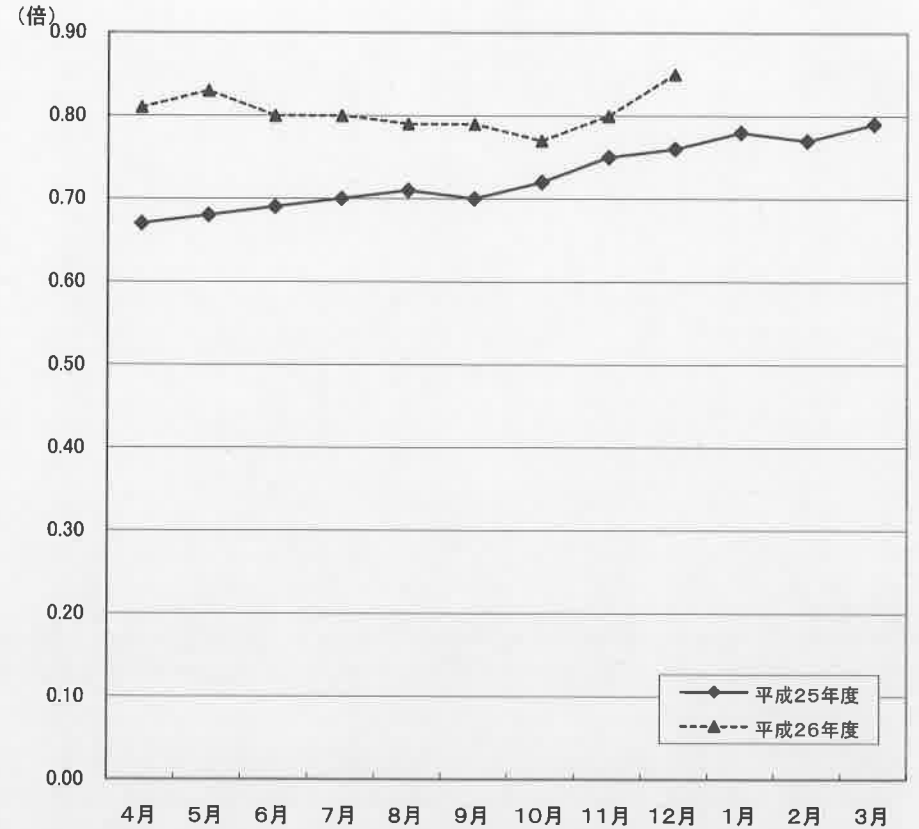
### 新規求人倍率の動き(全数)

(季節調整値)



### 有効求人倍率の動き(全数)

(季節調整値)



	4月	5月	6月	7月	8月	9月	10月	11月	12月	1月	2月	3月
平成25年度	1.01	1.01	1.00	1.00	0.99	0.99	1.06	1.04	1.09	1.17	1.14	1.15
平成26年度	1.20	1.22	1.08	1.11	1.10	1.08	1.09	1.12	1.26			

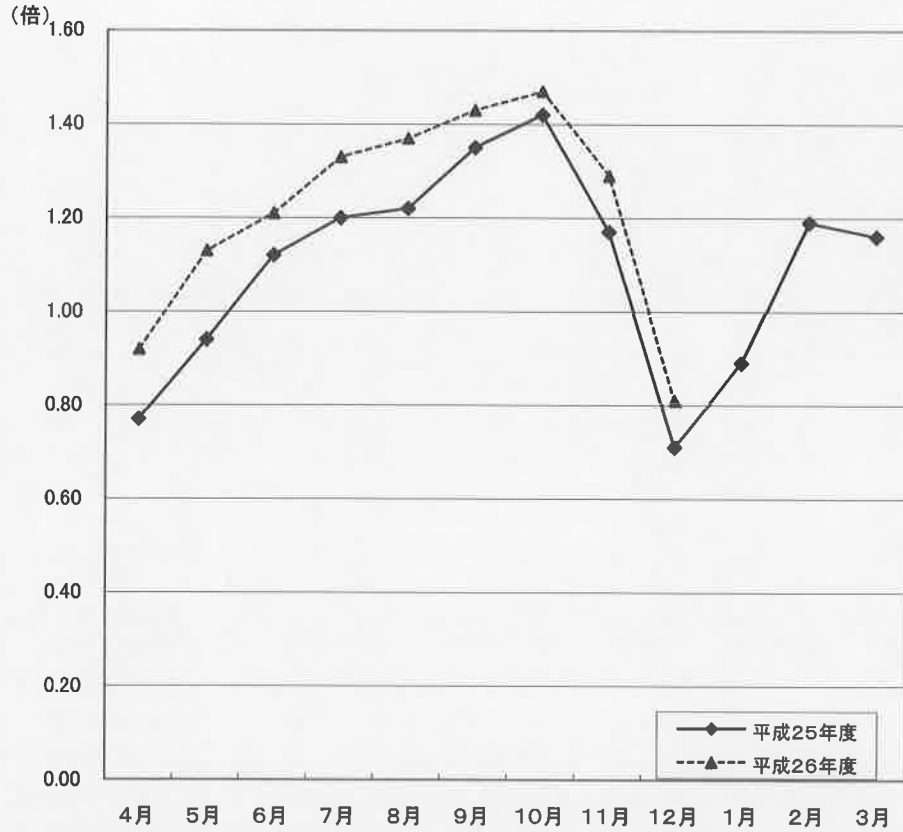
※ 季節調整法は、センサス局法Ⅱ(X-12ARIMA)による。なお、平成25年12月以前の数値は新季節指数により改訂されている。

	4月	5月	6月	7月	8月	9月	10月	11月	12月	1月	2月	3月
平成25年度	0.67	0.68	0.69	0.70	0.71	0.70	0.72	0.75	0.76	0.78	0.77	0.79
平成26年度	0.81	0.83	0.80	0.80	0.79	0.79	0.77	0.80	0.85			

※ 季節調整法は、センサス局法Ⅱ(X-12ARIMA)による。なお、平成25年12月以前の数値は新季節指数により改訂されている。

新規求人倍率の動き(全数)

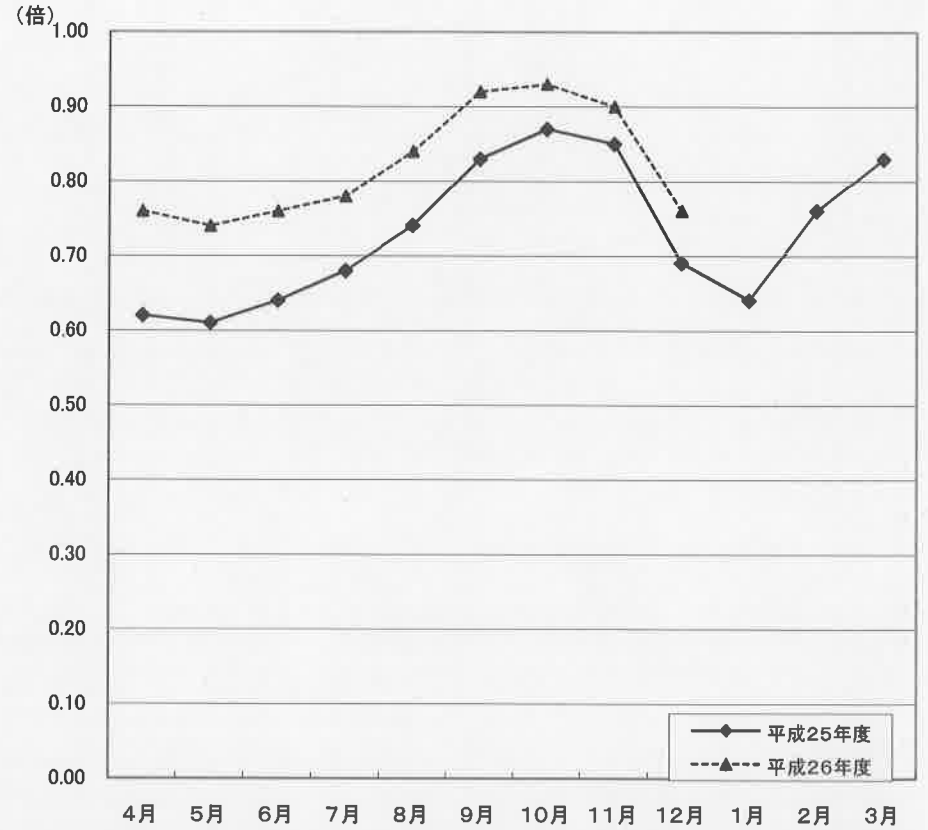
(原数値)



	4月	5月	6月	7月	8月	9月	10月	11月	12月	1月	2月	3月
平成25年度	0.77	0.94	1.12	1.20	1.22	1.35	1.42	1.17	0.71	0.89	1.19	1.16
平成26年度	0.92	1.13	1.21	1.33	1.37	1.43	1.47	1.29	0.81			

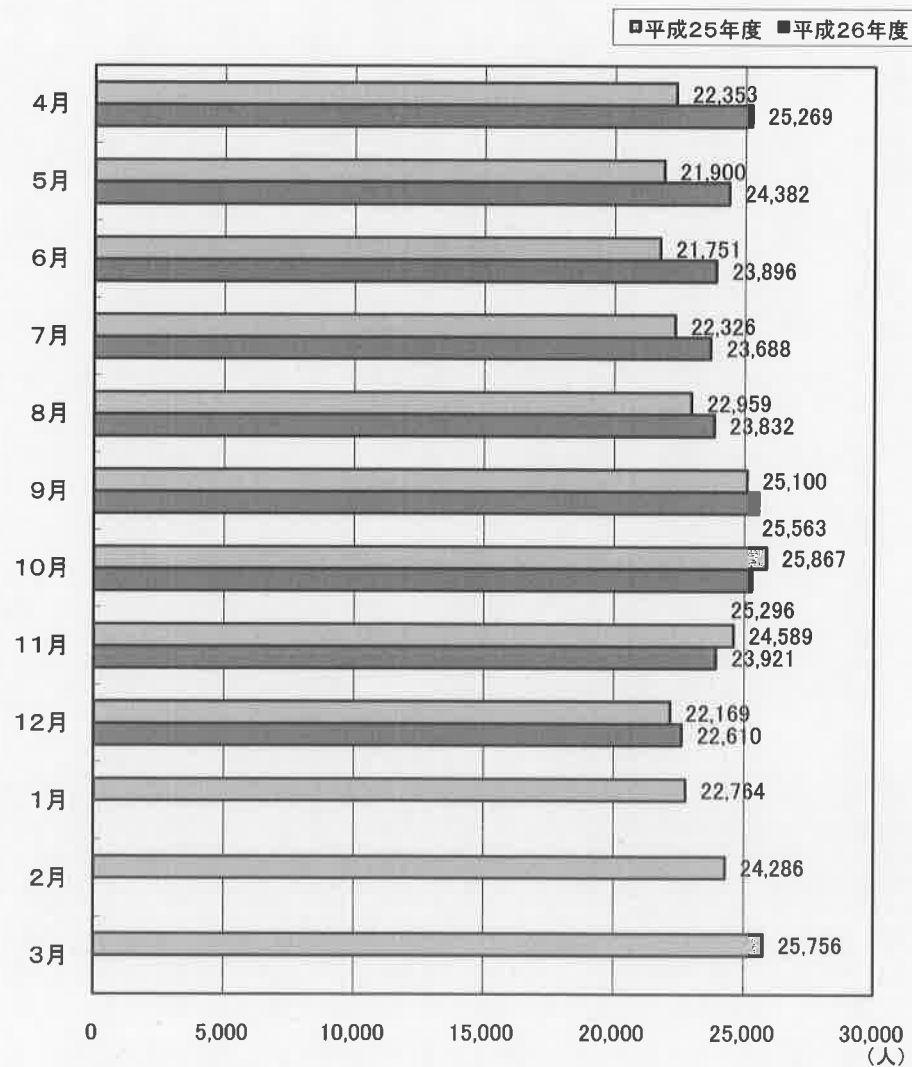
有効求人倍率の動き(全数)

(原数値)

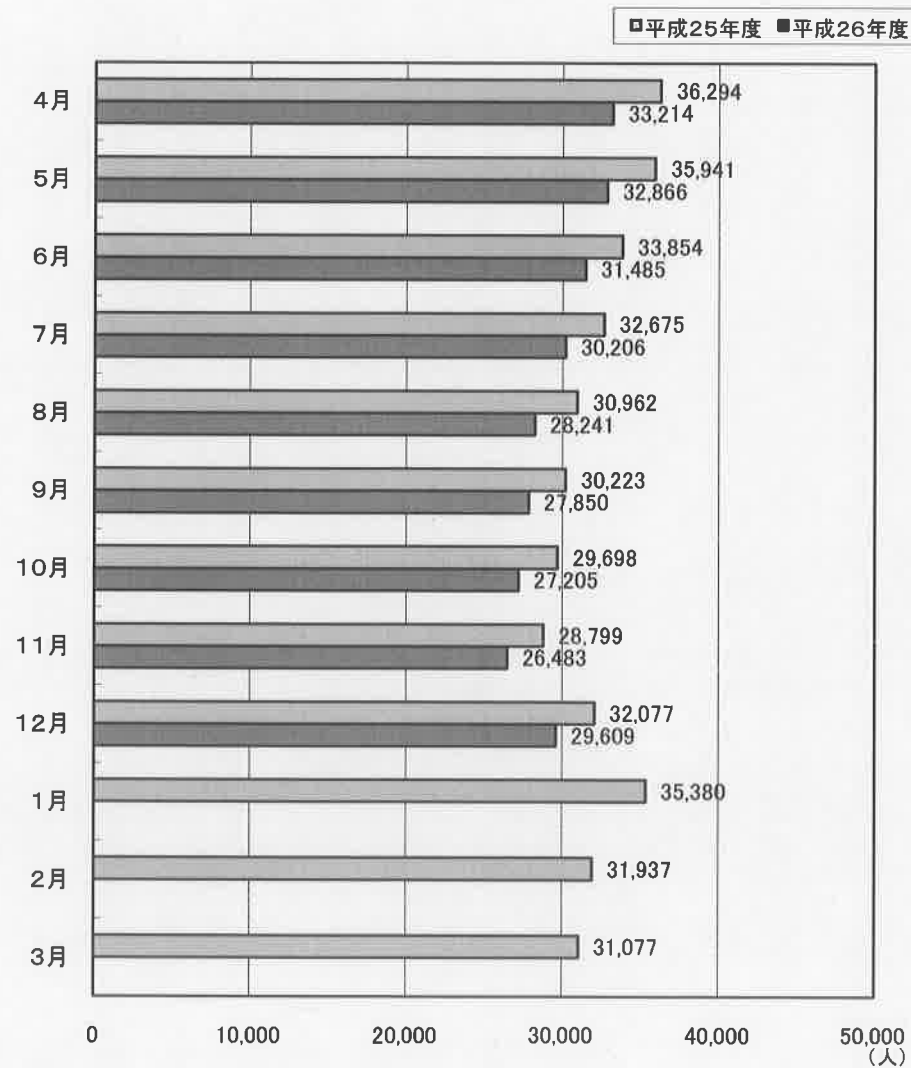


	4月	5月	6月	7月	8月	9月	10月	11月	12月	1月	2月	3月
平成25年度	0.62	0.61	0.64	0.68	0.74	0.83	0.87	0.85	0.69	0.64	0.76	0.83
平成26年度	0.76	0.74	0.76	0.78	0.84	0.92	0.93	0.90	0.76			

有効求人の動き(全数)



有効求職の動き(全数)



## 職業紹介・雇用保険主要指標

(単位:人、倍、%)

区	分	当 月	前年同月	対前年同月比	区	分	当 月	前年同月	対前年同月比
1	新規求職者数(2+3+4)	10,054	11,045	▲ 9.0	36	34のうち臨時・季節	41	53	▲ 22.6
2	1のうち常用	3,687	4,157	▲ 11.3	37	充足数(38+39+40)	2,212	2,500	▲ 11.5
3	1のうち臨時・季節	5,070	5,417	▲ 6.4	38	37のうち常用	1,217	1,263	▲ 3.6
4	1のうちパートタイム	1,297	1,471	▲ 11.8	39	37のうち臨時・季節	203	201	1.0
5	4のうち臨時・季節	29	31	▲ 6.5	40	37のうちパートタイム	792	1,036	▲ 23.6
6	1のうち中高年者(パートタイムを除く)	4,529	4,881	▲ 7.2	41	40のうち臨時・季節	215	360	▲ 40.3
7	6のうち常用	1,216	1,392	▲ 12.6	42	新規求人倍率(季節調整値・全数)	1.26	1.09	0.17
8	月間有効求職者数(9+10+11)	29,609	32,077	▲ 7.7	43	新規求人倍率(原数値・全数)	0.81	0.71	0.10
9	8のうち常用	16,941	18,773	▲ 9.8	44	新規求人倍率(原数値・常用)	1.39	1.18	0.21
10	8のうち臨時・季節	5,952	6,332	▲ 6.0	45	新規求人倍率(原数値・臨時)	0.24	0.23	0.01
11	8のうちパートタイム	6,716	6,972	▲ 3.7	46	有効求人倍率(季節調整値・全数)	0.85	0.76	0.09
12	11のうち臨時・季節	61	57	7.0	47	有効求人倍率(原数値・全数)	0.76	0.69	0.07
13	8のうち中高年者(パートタイムを除く)	10,178	10,897	▲ 6.6	48	有効求人倍率(原数値・常用)	0.82	0.72	0.10
14	13のうち常用	6,248	6,790	▲ 8.0	49	有効求人倍率(原数値・臨時)	0.55	0.57	▲ 0.02
15	新規求人数(16+17+18)	8,120	7,862	3.3	50	就職率(26÷1×100)	23.8	24.7	▲ 0.9
16	15のうち常用	4,319	4,053	6.6	51	常用就職率(パートタイムを含む)	38.7	37.6	1.1
17	15のうち臨時・季節	597	578	3.3	52	中高年就職率(31÷6×100)	11.1	9.2	1.9
18	15のうちパートタイム	3,204	3,231	▲ 0.8	53	同上常用就職率(32÷7×100)	33.2	26.3	6.9
19	18のうち臨時・季節	651	652	▲ 0.2	54	充足率(37÷15×100)	27.2	31.8	▲ 4.6
20	月間有効求人数(21+22+23)	22,610	22,169	2.0	55	同上常用充足率(38÷16×100)	28.2	31.2	▲ 3.0
21	20のうち常用	11,930	11,299	5.6	56	離職票交付枚数(基本手当・高年齢・短時間)	2,945	3,065	▲ 3.9
22	20のうち臨時・季節	1,613	1,818	▲ 11.3	57	離職票交付枚数(短期特例)	5,819	6,168	▲ 5.7
23	20のうちパートタイム	9,067	9,052	0.2	58	受給資格決定件数(59+60+61)	6,368	6,844	▲ 7.0
24	23のうち臨時・季節	1,671	1,808	▲ 7.6	59	58のうち基本手当	1,222	1,393	▲ 12.3
25	紹介件数	7,274	8,702	▲ 16.4	60	58のうち高年齢	154	117	31.6
26	就職件数(27+28+29)	2,388	2,727	▲ 12.4	61	58のうち短期特例	4,992	5,334	▲ 6.4
27	26のうち常用	1,318	1,392	▲ 5.3	62	初回受給者数(基本手当)	1,180	1,241	▲ 4.9
28	26のうち臨時・季節	251	249	0.8	63	受給者実人員(64+65+66)	6,807	7,265	▲ 6.3
29	26のうちパートタイム	819	1,086	▲ 24.6	64	63のうち基本手当	5,651	6,083	▲ 7.1
30	29のうち臨時・季節	217	376	▲ 42.3	65	63のうち高年齢	140	119	17.6
31	26のうち中高年者(パートタイムを除く)	503	450	11.8	66	63のうち短期特例	1,016	1,063	▲ 4.4
32	31のうち常用	404	366	10.4	67	雇用保険支給金額(68+69+70)(千円)	711,400	748,235	▲ 4.9
33	26のうち基本手当受給者(パートタイムを除く)	383	425	▲ 9.9	68	67のうち基本手当	514,464	550,905	▲ 6.6
34	26のうち他県への就職	177	227	▲ 22.0	69	67のうち高年齢	26,971	22,762	18.5
35	34のうち常用	136	174	▲ 21.8	70	67のうち短期特例	169,965	174,568	▲ 2.6

(資料) 青森労働局職業安定部職業安定課「職業安定業務統計」「雇用保険事業統計」。

(注1) 「求人倍率」は新規学卒を除きパートタイムを含む。

(注2) 「うち常用」、「うち臨時・季節」はパートタイムを除く。

(注3) パートタイムを除く求人倍率(原数値)は次の通りである。( )内は前年同月。

新規求人倍率 全数 0.56 (0.48) 常用 1.17 (0.97) 臨時・季節 0.12 (0.11)

有効求人倍率 全数 0.59 (0.52) 常用 0.70 (0.60) 臨時・季節 0.27 (0.29)



職業紹介状況（1～求職）

（単位：人、％）

区分	新規求職者数							月間有効求職者数						
	全数計	対前年同期比	うち常用	うち臨時季節	うちパートタイム	うち常用	うち中高年	全数計	対前年同期比	うち常用	うち臨時季節	うちパートタイム	うち常用	うち中高年
16年度	162,406	▲ 3.1	91,385	40,327	30,694	30,516	51,366	553,223	▲ 2.1	380,032	78,374	94,817	94,352	184,453
17年度	156,871	▲ 3.4	89,433	36,971	30,467	30,310	48,310	534,543	▲ 3.4	362,559	66,557	105,427	104,982	165,512
18年度	149,881	▲ 4.5	84,979	35,054	29,848	29,629	46,851	506,544	▲ 5.2	341,738	61,080	103,726	103,117	156,314
19年度	136,836	▲ 8.7	77,016	32,004	27,816	27,631	42,975	463,895	▲ 8.4	308,649	58,480	96,766	96,268	143,707
20年度	138,382	1.1	82,327	27,989	28,066	27,900	42,817	464,789	0.2	315,815	50,652	98,322	97,841	142,374
21年度	132,886	▲ 4.0	80,176	24,902	27,808	27,593	41,018	499,468	7.5	349,743	45,754	103,971	103,361	153,502
22年度	127,002	▲ 4.4	76,178	22,920	27,904	27,645	39,511	454,240	▲ 9.1	309,048	42,080	103,112	102,419	140,854
23年度	121,269	▲ 4.5	73,985	20,219	27,065	26,794	36,914	438,552	▲ 3.5	297,190	37,685	103,677	102,889	134,210
24年度	113,426	▲ 6.5	69,217	19,052	25,157	24,952	34,281	406,861	▲ 7.2	273,737	36,076	97,048	96,463	120,790
25年度合計	108,037	▲ 4.8	65,547	17,674	24,816	24,630	32,618	388,917	▲ 4.4	258,186	34,008	96,723	96,211	115,240
25年度月平均	9,003	▲ 4.8	5,462	1,473	2,068	2,053	2,718	32,410	▲ 4.4	21,516	2,834	8,060	8,018	9,603
25年 4月	12,311	▲ 3.6	7,732	1,387	3,192	3,169	3,787	36,294	▲ 4.4	24,917	2,294	9,083	9,029	10,513
5月	9,366	▲ 8.6	5,857	1,056	2,453	2,441	2,718	35,941	▲ 5.8	24,461	2,175	9,305	9,257	10,551
6月	7,904	▲ 10.9	5,074	800	2,030	2,021	2,241	33,854	▲ 6.4	23,087	1,703	9,064	9,025	9,784
7月	8,147	1.4	5,324	863	1,960	1,950	2,170	32,675	▲ 3.6	22,426	1,661	8,588	8,554	9,298
8月	7,653	▲ 0.4	4,942	864	1,847	1,834	2,092	30,962	▲ 3.3	21,255	1,587	8,120	8,085	8,670
9月	7,677	▲ 1.2	5,364	181	2,132	2,119	1,746	30,223	▲ 1.5	21,285	753	8,185	8,151	8,056
10月	7,646	▲ 10.1	5,431	177	2,038	2,028	1,784	29,698	▲ 4.1	21,264	324	8,110	8,078	7,699
11月	7,384	▲ 5.2	4,670	977	1,737	1,720	2,109	28,799	▲ 5.7	20,022	1,144	7,633	7,598	7,883
12月	11,045	▲ 2.8	4,157	5,417	1,471	1,440	4,881	32,077	▲ 4.8	18,773	6,332	6,972	6,915	10,897
26年 1月	11,575	▲ 1.4	5,775	3,833	1,967	1,952	4,208	35,380	▲ 3.5	19,438	8,983	6,959	6,909	12,735
2月	8,279	▲ 6.0	5,239	1,243	1,797	1,780	2,474	31,937	▲ 2.8	20,011	4,843	7,083	7,031	10,268
3月	9,050	▲ 7.9	5,982	876	2,192	2,176	2,408	31,077	▲ 6.5	21,247	2,209	7,621	7,579	8,886
26年 4月	11,446	▲ 7.0	7,084	1,205	3,157	3,132	3,575	33,214	▲ 8.5	22,423	2,021	8,770	8,721	9,758
5月	8,457	▲ 9.7	5,392	840	2,225	2,206	2,518	32,866	▲ 8.6	22,134	1,853	8,879	8,828	9,738
6月	7,784	▲ 1.5	4,898	927	1,959	1,949	2,307	31,485	▲ 7.0	21,204	1,597	8,684	8,641	9,274
7月	7,433	▲ 8.8	4,873	906	1,654	1,638	2,244	30,206	▲ 7.6	20,392	1,786	8,028	7,982	9,011
8月	6,649	▲ 13.1	4,471	502	1,676	1,653	1,740	28,241	▲ 8.8	19,367	1,300	7,574	7,522	8,120
9月	7,246	▲ 5.6	5,110	171	1,965	1,958	1,762	27,850	▲ 7.9	19,609	547	7,694	7,648	7,592
10月	7,005	▲ 8.4	4,876	191	1,938	1,929	1,688	27,205	▲ 8.4	19,157	331	7,717	7,681	7,254
11月	6,536	▲ 11.5	4,066	871	1,599	1,575	1,932	26,483	▲ 8.0	18,103	1,055	7,325	7,278	7,413
12月	10,054	▲ 9.0	3,687	5,070	1,297	1,268	4,529	29,609	▲ 7.7	16,941	5,952	6,716	6,655	10,178
27年 1月														
2月														
3月														
26年度合計	72,610	▲ 8.2	44,457	10,683	17,470	17,308	22,295	267,159	▲ 8.0	179,330	16,442	71,387	70,956	78,338

（資料）青森労働局職業安定部職業安定課「職業安定業務統計」。

（注）新規学卒を除く。「うち常用」、「うち臨時季節」、「うち中高年」はパートタイムを除く。

職業紹介状況（2～求人）

（単位：人、%、倍）

区分	新規求人数						月間有効求人数					求人倍率		
	全数計	対前年同期比	うち常用	うち臨時季節	うちパートタイム	うち常用	全数計	対前年同期比	うち常用	うち臨時季節	うちパートタイム	うち常用	原数値（全数）	
													新規	有効
16年度	89,841	7.1	51,156	7,361	31,324	27,117	195,375	11.3	116,990	13,389	64,996	57,738	0.55	0.35
17年度	100,457	11.8	56,922	8,913	34,622	30,289	225,181	15.3	132,272	17,287	75,622	67,761	0.64	0.42
18年度	96,947	▲ 3.5	52,517	9,071	35,359	30,823	220,714	▲ 2.0	124,632	18,604	77,478	68,854	0.65	0.44
19年度	95,978	▲ 1.0	51,101	7,758	37,119	31,804	220,548	▲ 0.1	121,927	15,572	83,049	72,905	0.70	0.48
20年度	78,211	▲ 18.5	40,268	6,278	31,665	26,955	175,719	▲ 20.3	94,097	12,137	69,485	61,261	0.57	0.38
21年度	70,531	▲ 9.8	33,163	7,293	30,075	24,119	144,270	▲ 17.9	72,014	12,054	60,202	50,311	0.53	0.29
22年度	81,517	15.6	39,063	8,602	33,852	26,990	175,885	21.8	87,064	16,189	72,432	60,098	0.64	0.39
23年度	91,255	11.9	44,865	10,396	35,994	29,019	201,475	14.7	101,956	20,817	78,702	64,937	0.75	0.46
24年度	103,937	13.9	51,688	11,842	40,407	32,984	248,510	23.3	125,821	25,977	96,712	80,270	0.92	0.61
25年度合計	114,605	10.3	57,548	12,016	45,041	37,162	281,820	13.4	143,151	27,132	111,537	92,975	1.06	0.72
25年度月平均	9,550	10.3	4,796	1,001	3,753	3,097	23,485	13.4	11,929	2,261	9,295	7,748	1.06	0.72
25年 4月	9,459	9.1	4,857	836	3,766	3,138	22,353	11.9	11,464	1,874	9,015	7,659	0.77	0.62
5月	8,785	7.8	4,470	871	3,444	2,918	21,900	12.2	11,190	1,944	8,766	7,413	0.94	0.61
6月	8,842	5.3	4,447	865	3,530	2,823	21,751	12.8	11,116	1,980	8,655	7,148	1.12	0.64
7月	9,805	13.8	5,009	1,071	3,725	3,087	22,326	14.9	11,457	2,190	8,679	7,216	1.20	0.68
8月	9,341	4.7	4,554	1,309	3,478	2,954	22,959	10.6	11,522	2,642	8,795	7,433	1.22	0.74
9月	10,340	5.6	4,973	1,418	3,949	3,306	25,100	10.8	12,286	3,110	9,704	8,210	1.35	0.83
10月	10,836	11.5	5,166	1,394	4,276	3,307	25,867	10.2	12,565	3,253	10,049	8,247	1.42	0.87
11月	8,658	12.3	4,420	826	3,412	2,709	24,589	14.5	12,158	2,728	9,703	7,765	1.17	0.85
12月	7,862	18.0	4,053	578	3,231	2,579	22,169	17.1	11,299	1,818	9,052	7,244	0.71	0.69
26年 1月	10,332	16.6	5,188	992	4,152	3,358	22,764	17.5	11,912	1,786	9,066	7,538	0.89	0.64
2月	9,873	11.6	5,140	888	3,845	3,369	24,286	15.8	12,750	1,786	9,750	8,309	1.19	0.76
3月	10,472	9.2	5,271	968	4,233	3,614	25,756	13.6	13,432	2,021	10,303	8,793	1.16	0.83
26年 4月	10,537	11.4	5,229	1,000	4,308	3,665	25,269	13.0	12,989	1,988	10,292	8,875	0.92	0.76
5月	9,567	8.9	5,080	921	3,566	2,941	24,382	11.3	12,708	1,980	9,694	8,211	1.13	0.74
6月	9,418	6.5	4,771	872	3,775	3,113	23,896	9.9	12,382	1,997	9,517	7,977	1.21	0.76
7月	9,880	0.8	5,029	958	3,893	3,165	23,688	6.1	12,411	1,962	9,315	7,761	1.33	0.78
8月	9,138	▲ 2.2	4,942	1,021	3,175	2,641	23,832	3.8	12,641	2,208	8,983	7,549	1.37	0.84
9月	10,336	0.0	5,191	1,199	3,946	3,277	25,563	1.8	13,461	2,463	9,639	8,092	1.43	0.92
10月	10,306	▲ 4.9	5,056	887	4,363	3,547	25,296	▲ 2.2	13,093	2,322	9,881	8,219	1.47	0.93
11月	8,429	▲ 2.6	4,434	721	3,274	2,594	23,921	▲ 2.7	12,400	1,907	9,614	7,862	1.29	0.90
12月	8,120	3.3	4,319	597	3,204	2,553	22,610	2.0	11,930	1,613	9,067	7,396	0.81	0.76
27年 1月														
2月														
3月														
26年度合計	85,731	2.1	44,051	8,176	33,504	27,496	218,457	4.5	114,015	18,440	86,002	71,942	1.18	0.82

（資料）青森労働局職業安定部職業安定課「職業安定業務統計」。

（注）新規学卒を除く。「うち常用」、「うち臨時季節」はパートタイムを除く。

職業紹介状況（3～充足・就職）

（単位：人、％）

区分	充足数								就職件数								
	全数計	対前年同期比	うち常用	うち臨時季節	うちパートタイム	うち常用	充足率		全数計	対前年同期比	うち常用	うち臨時季節	うちパートタイム	うち常用	うち受給者	就職率	
							対新規	対有効								対新規	対有効
16年度	37,076	▲ 0.7	20,376	3,239	13,461	11,329	36.9	16.5	41,479	0.6	22,666	4,872	13,941	11,716	5,539	25.5	7.5
17年度	38,311	3.3	21,404	2,837	14,070	12,081	39.5	17.4	42,373	2.2	23,685	4,162	14,526	12,496	6,345	27.0	7.9
18年度	37,823	▲ 1.3	20,551	2,771	14,501	12,392	39.4	17.1	42,123	▲ 0.6	22,964	4,134	15,025	12,857	6,633	28.1	8.3
19年度	36,605	▲ 3.2	19,660	2,640	14,305	11,892	46.8	20.8	40,253	▲ 4.4	21,724	3,702	14,827	12,269	6,280	29.4	8.7
20年度	33,963	▲ 7.2	17,419	2,602	13,942	11,422	48.2	23.5	36,694	▲ 8.8	18,874	3,371	14,449	11,739	5,507	26.5	7.9
21年度	35,418	4.3	16,231	4,092	15,095	11,564	43.4	20.2	38,024	3.6	17,393	4,907	15,724	11,958	6,010	28.6	7.6
22年度	37,375	5.5	17,988	4,307	15,080	11,444	41.0	18.6	39,687	4.4	19,048	5,063	15,576	11,844	5,415	31.2	8.7
23年度	38,586	3.2	19,132	4,393	15,061	11,750	42.3	19.2	41,151	3.7	20,438	4,951	15,762	12,300	5,690	33.9	9.4
24年度	38,137	▲ 1.2	19,831	4,016	14,290	11,437	36.7	15.3	40,345	▲ 2.0	21,012	4,356	14,977	11,970	5,961	35.6	9.9
25年度	37,464	▲ 1.8	19,964	3,273	14,227	11,602	32.7	13.3	39,821	▲ 1.3	21,141	3,694	14,986	12,138	6,232	36.9	10.2
25年度月平均	3,122	▲ 64.0	1,664	273	1,186	967	32.7	13.3	3,318	▲ 68.4	1,762	308	1,249	1,012	519	36.9	10.2
25年 4月	3,727	▲ 1.6	1,969	264	1,494	1,325	39.4	16.7	3,897	▲ 2.2	2,047	291	1,559	1,368	529	31.7	10.7
5月	3,638	▲ 4.0	1,927	268	1,443	1,234	41.4	16.6	3,843	▲ 4.8	2,019	292	1,532	1,310	600	41.0	10.7
6月	3,084	▲ 13.6	1,633	275	1,176	978	34.9	14.2	3,323	▲ 11.6	1,794	318	1,211	1,006	555	42.0	9.8
7月	3,291	2.8	1,764	282	1,245	1,012	33.6	14.7	3,506	3.2	1,895	300	1,311	1,059	579	43.0	10.7
8月	2,531	▲ 8.7	1,391	274	866	708	27.1	11.0	2,698	▲ 8.6	1,448	318	932	738	460	35.3	8.7
9月	3,071	▲ 4.0	1,589	322	1,160	972	29.7	12.2	3,290	▲ 3.7	1,693	366	1,231	1,028	532	42.9	10.9
10月	3,637	3.7	1,979	349	1,309	1,108	33.6	14.1	3,871	3.8	2,096	389	1,386	1,176	607	50.6	13.0
11月	2,887	▲ 7.5	1,478	336	1,073	812	33.3	11.7	3,126	▲ 7.1	1,594	398	1,134	861	519	42.3	10.9
12月	2,500	6.3	1,263	201	1,036	676	31.8	11.3	2,727	6.6	1,392	249	1,086	710	425	24.7	8.5
26年 1月	2,364	▲ 2.2	1,291	250	823	577	22.9	10.4	2,502	▲ 0.6	1,339	278	885	606	397	21.6	7.1
2月	2,972	8.4	1,565	200	1,207	987	30.1	12.2	3,150	8.4	1,657	224	1,269	1,029	480	38.0	9.9
3月	3,762	2.4	2,115	252	1,395	1,213	35.9	14.6	3,888	4.5	2,167	271	1,450	1,247	549	43.0	12.5
26年 4月	3,644	▲ 2.2	2,008	201	1,435	1,215	34.6	14.4	3,861	▲ 0.9	2,112	244	1,505	1,264	543	33.7	11.6
5月	3,352	▲ 7.9	1,838	253	1,261	1,083	35.0	13.7	3,583	▲ 6.8	1,948	287	1,348	1,133	543	42.4	10.9
6月	3,277	6.3	1,694	288	1,295	1,055	34.8	13.7	3,506	5.5	1,796	319	1,391	1,125	540	45.0	11.1
7月	3,058	▲ 7.1	1,726	228	1,104	903	31.0	12.9	3,320	▲ 5.3	1,868	267	1,185	953	604	44.7	11.0
8月	2,379	▲ 6.0	1,373	234	772	634	26.0	10.0	2,501	▲ 7.3	1,443	259	799	649	430	37.6	8.9
9月	3,129	1.9	1,688	291	1,150	970	30.3	12.2	3,349	1.8	1,827	323	1,199	1,019	542	46.2	12.0
10月	3,159	▲ 13.1	1,675	284	1,200	975	30.7	12.5	3,396	▲ 12.3	1,822	331	1,243	1,006	493	48.5	12.5
11月	2,573	▲ 10.9	1,359	211	1,003	756	30.5	10.8	2,791	▲ 10.7	1,473	255	1,063	797	426	42.7	10.5
12月	2,212	▲ 11.5	1,217	203	792	577	27.2	9.8	2,388	▲ 12.4	1,318	251	819	602	383	23.8	8.1
27年 1月																	
2月																	
3月																	
26年度合計	26,783	▲ 5.6	14,578	2,193	10,012	8,168	31.2	12.3	28,695	▲ 5.2	15,607	2,536	10,552	8,548	4,504	39.5	10.7

（資料）青森労働局職業安定部職業安定課「職業安定業務統計」。

（注 1）新規学卒を除く。「うち常用」、「うち臨時季節」はパートタイムを除く。

（注 2）就職件数の「うち受給者」は基本手当受給者でパートタイムを除く。

産業別新規求人・充足状況（新規学卒を除く）

（単位：人、％）

区 分	①新規求人数			②常 用		③パートタイム		④充 足 数			⑤常 用		⑥パートタイム		充足率 ④/①
	当 月	前年同月	増減率	当 月	前年同月	当 月	前年同月	当 月	前年同月	増減率	当 月	前年同月	当 月	前年同月	
	農、林、漁業	67	65	3.1	45	38	11	17	41	38	7.9	20	19	2	
鉱業	5	4	25.0	5	1	0	2	2	3	▲33.3	2	2	0	0	40.0
建設業	920	1,001	▲8.1	809	800	24	51	124	163	▲23.9	98	117	15	25	13.5
製造業	717	634	13.1	454	358	189	197	315	273	15.4	183	146	100	87	43.9
食品製造業、飲料・たばこ・飼料製造業	308	265	16.2	170	134	117	101	158	110	43.6	94	54	49	47	51.3
繊維工業	48	71	▲32.4	32	30	16	36	26	21	23.8	8	6	16	14	54.2
木材・木製品製造業(家具を除く)家具・装	13	13	-	8	12	3	1	9	4	125.0	7	4	1	0	69.2
パルプ・紙・紙加工品製造業	11	3	266.7	7	3	2	0	9	4	125.0	6	4	2	0	81.8
印刷・同関連業	6	8	▲25.0	5	8	1	0	6	8	▲25.0	3	6	3	2	100.0
化学工業、石油製品・石炭製品製造業関係、プラスチ	15	7	114.3	6	4	2	1	2	5	▲60.0	1	4	1	1	13.3
窯業・土石製品製造業	17	11	54.5	14	11	0	0	10	8	25.0	8	7	0	0	58.8
鉄鋼業、非鉄金属製造業	5	8	▲37.5	5	8	0	0	3	5	▲40.0	3	5	0	0	60.0
金属製品製造業	55	49	12.2	49	37	1	5	13	16	▲18.8	8	12	3	0	23.6
はん用・生産用機械器具製造業	20	8	150.0	14	5	1	1	6	5	20.0	3	2	1	2	30.0
業務用機械器具製造業	38	18	111.1	36	8	1	0	13	11	18.2	11	2	0	1	34.2
電子部品・デバイス・電子回路製造業	104	47	121.3	47	38	30	3	20	26	▲23.1	4	9	15	8	19.2
電気機械器具製造業	35	62	▲43.5	33	32	1	22	6	13	▲53.8	3	3	2	8	17.1
情報通信機械器具製造業	10	44	▲77.3	0	11	10	24	5	7	▲28.6	1	0	1	3	50.0
輸送用機械器具製造業	28	17	64.7	24	15	4	2	26	22	18.2	21	21	5	1	92.9
その他の製造業	4	3	33.3	4	2	0	1	3	8	▲62.5	2	7	1	0	75.0
電気・ガス・熱供給・水道業	10	4	150.0	0	0	9	4	15	9	66.7	2	4	12	5	150.0
情報通信業	43	35	22.9	30	25	11	6	24	30	▲20.0	8	17	5	5	55.8
運輸業、郵便業	305	328	▲7.0	248	249	50	73	110	172	▲36.0	80	110	23	48	36.1
卸売・小売業	1,318	1,421	▲7.2	543	577	717	796	386	409	▲5.6	179	188	179	192	29.3
卸売業	242	216	12.0	133	128	73	69	114	113	0.9	68	66	28	31	47.1
小売業	1,076	1,205	▲10.7	410	449	644	727	272	296	▲8.1	111	122	151	161	25.3
金融・保険業	86	106	▲18.9	52	72	28	16	6	9	▲33.3	4	2	1	6	7.0
不動産業、物品賃貸業	101	120	▲15.8	36	55	64	65	19	49	▲61.2	11	22	7	27	18.8
学術研究・専門・技術サービス業	142	115	23.5	103	73	31	32	46	46	-	35	27	9	18	32.4
宿泊業、飲食サービス業	614	778	▲21.1	175	164	430	612	109	149	▲26.8	45	42	61	105	17.8
宿泊業	126	132	▲4.5	53	42	67	89	29	55	▲47.3	12	18	16	36	23.0
飲食サービス業	488	646	▲24.5	122	122	363	523	80	94	▲14.9	33	24	45	69	16.4
生活関連サービス業、娯楽業	268	326	▲17.8	103	112	156	203	87	83	4.8	39	37	41	42	32.5
教育、学習支援業	173	121	43.0	58	45	113	67	27	41	▲34.1	12	18	12	18	15.6
医療、福祉	1,903	1,643	15.8	1,182	1,038	660	527	544	524	3.8	363	337	160	167	28.6
医療業	529	441	20.0	385	306	133	112	125	151	▲17.2	79	97	42	51	23.6
社会保険・社会福祉・介護事業	1,373	1,198	14.6	797	730	526	413	418	370	13.0	284	240	117	113	30.4
複合サービス事業	89	35	154.3	46	30	40	3	38	27	40.7	26	19	10	7	42.7
サービス業	950	822	15.6	400	337	333	361	213	283	▲24.7	97	148	95	104	22.4
公務、その他	409	304	34.5	30	79	338	199	106	192	▲44.8	13	8	60	170	25.9
合 計	8,120	7,862	3.3	4,319	4,053	3,204	3,231	2,212	2,500	▲11.5	1,217	1,263	792	1,036	27.2

（資料）青森労働局職業安定部職業安定課「職業安定業務統計」。

（注）①新規求人数(②+③+臨時・季節)、④充足数(⑤+⑥+臨時・季節)。

職業別常用新規求職・求人・就職状況（新規学卒を除く）

（単位：人、％）

区 分	①新規求職者数					②新規求人数					③ 求人倍率 ②/①	④就職件数					⑤就職率 ④/①
				パートタイム					パートタイム						パートタイム		
	当月	前年同月	増減率	当月	前年同月	当月	前年同月	増減率	当月	前年同月		当月	前年同月	増減率	当月	前年同月	
管 理 的 職 業	8	8	-	0	0	17	26	▲ 34.6	1	1	2.13	1	2	▲ 50.0	0	0	12.5
専 門 的 ・ 技 術 的 職 業	488	545	▲ 10.5	99	117	1,364	1,215	12.3	361	295	2.80	196	208	▲ 5.8	29	45	40.2
建築・土木・測量技術者	36	32	12.5	1	0	177	187	▲ 5.3	2	0	4.92	8	10	▲ 20.0	0	0	22.2
情報処理・通信技術者	20	36	▲ 44.4	0	1	32	20	60.0	0	1	1.60	4	11	▲ 63.6	0	0	20.0
保健師、助産師、看護師	116	107	8.4	31	30	368	331	11.2	93	69	3.17	62	64	▲ 3.1	12	16	53.4
社会福祉の専門的職業	117	154	▲ 24.0	27	34	280	258	8.5	55	44	2.39	78	70	11.4	13	18	66.7
事 務 的 職 業	1,095	1,193	▲ 8.2	281	311	569	480	18.5	237	166	0.52	278	309	▲ 10.0	85	95	25.4
一般事務の職業	993	1,093	▲ 9.1	258	291	403	319	26.3	165	108	0.41	205	223	▲ 8.1	61	70	20.6
会計事務の職業	36	28	28.6	8	6	69	46	50.0	28	8	1.92	34	36	▲ 5.6	11	6	94.4
販 売 の 職 業	573	661	▲ 13.3	162	192	784	1,034	▲ 24.2	413	596	1.37	191	232	▲ 17.7	74	101	33.3
サ ー ビ ス の 職 業	763	815	▲ 6.4	237	261	1,687	1,587	6.3	883	886	2.21	468	482	▲ 2.9	180	213	61.3
飲食物調理の職業	207	239	▲ 13.4	78	111	325	370	▲ 12.2	199	247	1.57	122	105	16.2	58	66	58.9
接客・給仕の職業	176	166	6.0	60	51	400	389	2.8	286	289	2.27	81	99	▲ 18.2	42	63	46.0
保 安 の 職 業	39	48	▲ 18.8	5	9	168	132	27.3	28	32	4.31	24	34	▲ 29.4	7	5	61.5
農 林 漁 業 の 職 業	53	46	15.2	8	7	61	50	22.0	30	18	1.15	33	32	3.1	10	10	62.3
生 産 工 程 の 職 業	535	626	▲ 14.5	115	104	767	685	12.0	179	149	1.43	243	248	▲ 2.0	54	55	45.4
金属材料製造、金属加工、金属溶接・溶断の職業	42	37	13.5	2	2	142	131	8.4	4	4	3.38	30	28	7.1	2	0	71.4
製品製造・加工処理の職業（金属材料製造、金属加工、金属溶接・溶断を除く）	211	202	4.5	73	57	319	313	1.9	135	122	1.51	152	136	11.8	46	46	72.0
機 械 組 立 の 職 業	169	273	▲ 38.1	24	33	82	87	▲ 5.7	14	16	0.49	21	46	▲ 54.3	1	6	12.4
輸送・機械運転の職業	199	222	▲ 10.4	13	13	373	334	11.7	40	48	1.87	107	144	▲ 25.7	14	13	53.8
建設・採掘の職業	266	244	9.0	7	5	473	511	▲ 7.4	9	18	1.78	69	92	▲ 25.0	0	1	25.9
建設の職業（建設躯体工事の職業を除く）	60	49	22.4	1	0	106	96	10.4	2	6	1.77	13	18	▲ 27.8	0	0	21.7
土 木 の 職 業	140	138	1.4	4	5	206	217	▲ 5.1	3	12	1.47	40	49	▲ 18.4	0	1	28.6
運搬・清掃・包装等の職業	908	1,138	▲ 20.2	330	406	609	578	5.4	372	370	0.67	310	319	▲ 2.8	149	172	34.1
分 類 不 能 の 職 業	28	51	▲ 45.1	11	15	0	0	-	0	0	-	0	0	-	0	0	-
合 計	4,955	5,597	▲ 11.5	1,268	1,440	6,872	6,632	3.6	2,553	2,579	1.39	1,920	2,102	▲ 8.7	602	710	38.7

（資料）青森労働局職業安定部職業安定課「職業安定業務統計」。

（注）③の「求人倍率」は原数値。

## 雇 用 保 険 業 務 取 扱 状 況

区 分	1. 適用事業所数		2. 被保険者数		3. 基本手当(基本分)								4. 特例一時金			
	対前年比	対前年比	①受給資格決定件数		②受給者実人員		③給付額		④高齢者給付金		①受給資格決定件数		②給付額			
			(千円)	対前年比	(千円)	対前年比	(千円)	対前年比	(千円)	対前年比	(千円)	対前年比	(千円)	対前年比		
19年度	25,432	▲ 1.1	335,630	1.7	29,908	▲ 12.2	9,140	▲ 10.9	11,796,991	▲ 11.3	212,250	▲ 12.5	30,783	▲ 10.1	6,485,781	▲ 23.0
20年度	25,071	▲ 1.4	336,252	0.2	34,119	▲ 14.1	9,562	▲ 4.6	12,474,276	▲ 5.7	255,471	▲ 20.4	26,935	▲ 12.5	5,197,063	▲ 19.9
21年度	24,539	▲ 2.1	334,281	▲ 0.6	29,713	▲ 12.9	11,317	▲ 18.4	14,757,652	▲ 18.3	267,738	▲ 4.8	23,935	▲ 11.1	4,471,408	▲ 14.0
22年度	24,291	▲ 1.0	338,589	1.3	26,232	▲ 11.7	8,294	▲ 26.7	10,553,511	▲ 28.5	270,626	▲ 1.1	22,203	▲ 7.2	4,062,009	▲ 9.2
23年度	24,142	▲ 0.6	339,290	0.2	26,830	▲ 2.3	8,372	▲ 1.0	10,527,243	▲ 0.2	285,502	▲ 5.5	19,578	▲ 11.8	3,626,742	▲ 10.7
24年度	24,141	▲ 0.0	341,435	0.6	26,021	▲ 3.0	7,331	▲ 12.4	9,266,826	▲ 12.0	333,861	▲ 16.9	18,622	▲ 4.9	3,469,703	▲ 4.3
25年度	24,044	▲ 0.4	343,806	0.7	25,274	▲ 2.9	6,973	▲ 4.9	8,667,461	▲ 6.5	385,564	▲ 15.5	17,377	▲ 6.7	3,237,724	▲ 6.7
25年 4月	24,113	▲ 0.4	336,507	0.7	4,484	▲ 0.1	6,767	▲ 0.0	676,859	▲ 4.3	81,041	▲ 39.8	1,187	▲ 16.9	228,387	▲ 5.4
5月	24,166	▲ 0.2	343,845	0.8	2,560	▲ 1.5	8,246	▲ 2.2	922,766	▲ 1.8	43,437	▲ 2.3	1,195	▲ 17.6	247,112	▲ 19.2
6月	24,185	▲ 0.2	346,361	0.5	1,864	▲ 2.5	7,796	▲ 2.7	787,732	▲ 3.7	26,096	▲ 0.2	767	▲ 21.0	146,909	▲ 16.6
7月	24,208	▲ 0.1	347,546	0.5	2,033	▲ 3.4	8,148	▲ 1.0	867,329	▲ 5.7	36,358	▲ 14.6	843	▲ 6.4	132,620	▲ 12.2
8月	24,140	▲ 0.4	347,651	0.4	1,770	▲ 3.9	7,764	▲ 6.9	823,331	▲ 14.3	26,160	▲ 28.1	836	▲ 35.3	160,948	▲ 20.9
9月	23,889	▲ 0.6	348,485	0.5	1,674	▲ 6.0	7,183	▲ 3.8	706,037	▲ 6.7	23,860	▲ 29.9	138	▲ 3.8	81,933	▲ 30.1
10月	23,904	▲ 0.7	348,591	0.6	2,096	▲ 9.6	6,973	▲ 4.1	778,275	▲ 0.8	23,395	▲ 7.6	144	▲ 18.6	27,054	▲ 24.3
11月	23,935	▲ 0.6	348,472	0.7	1,759	▲ 0.5	6,328	▲ 9.0	626,796	▲ 17.8	25,451	▲ 4.8	901	▲ 6.9	30,716	▲ 24.7
12月	23,964	▲ 0.5	343,173	0.9	1,510	▲ 2.2	6,083	▲ 6.0	550,905	▲ 10.1	22,762	▲ 15.0	5,334	▲ 10.8	174,568	▲ 3.4
26年 1月	23,978	▲ 0.5	339,299	0.9	2,199	▲ 1.6	6,305	▲ 8.2	730,854	▲ 10.9	30,477	▲ 15.3	3,875	▲ 2.0	1,070,755	▲ 20.5
2月	24,011	▲ 0.4	338,338	0.9	1,559	▲ 14.8	6,076	▲ 9.4	593,652	▲ 11.5	21,758	▲ 1.7	1,278	▲ 8.6	680,376	▲ 29.5
3月	24,029	▲ 0.3	337,406	1.0	1,766	▲ 7.1	6,008	▲ 9.3	602,925	▲ 12.1	24,769	▲ 26.0	879	▲ 3.0	256,346	▲ 5.0
26年 4月	24,052	▲ 0.3	340,368	1.1	4,251	▲ 5.2	6,045	▲ 10.7	641,119	▲ 5.3	88,656	▲ 9.4	1,125	▲ 5.2	199,594	▲ 12.6
5月	24,085	▲ 0.3	346,156	0.7	2,416	▲ 5.6	7,192	▲ 12.8	753,530	▲ 18.3	47,024	▲ 8.3	852	▲ 28.7	215,194	▲ 12.9
6月	24,130	▲ 0.2	349,538	0.9	1,826	▲ 2.0	6,993	▲ 10.3	705,564	▲ 10.4	35,373	▲ 35.5	916	▲ 19.4	124,422	▲ 15.3
7月	24,157	▲ 0.2	350,498	0.8	1,831	▲ 9.9	7,364	▲ 9.6	840,292	▲ 3.1	35,627	▲ 2.0	886	▲ 5.1	146,744	▲ 10.6
8月	24,156	▲ 0.1	350,687	0.9	1,619	▲ 8.5	6,924	▲ 10.8	685,208	▲ 16.8	29,862	▲ 14.2	477	▲ 42.9	120,509	▲ 25.1
9月	23,998	▲ 0.5	351,262	0.8	1,757	▲ 5.0	6,737	▲ 6.2	690,715	▲ 2.2	31,622	▲ 32.5	125	▲ 9.4	66,160	▲ 19.3
10月	24,029	▲ 0.5	351,032	0.7	1,933	▲ 7.8	6,449	▲ 7.5	739,172	▲ 5.0	35,449	▲ 51.5	140	▲ 2.8	17,641	▲ 34.8
11月	24,056	▲ 0.5	350,432	0.6	1,562	▲ 11.2	5,837	▲ 7.8	583,132	▲ 7.0	25,003	▲ 1.8	752	▲ 16.5	27,795	▲ 9.5
12月	24,073	▲ 0.5	345,496	0.7	1,376	▲ 8.9	5,651	▲ 7.1	514,464	▲ 6.6	26,971	▲ 18.5	4,992	▲ 6.4	169,965	▲ 2.6
27年 1月																
2月																
3月																

(資料) 青森労働局職業安定部職業安定課「雇用保険事業統計」。(注1) 年度分のうち「1.適用事業所数」、「2.被保険者数」、「3-②.受給者実人員」は月平均の数値

(注2) 各月分のうち「1.適用事業所数」、「2.被保険者数」は月末現在の数値。

(注3) 「3-①.受給資格決定件数」は「高齢者」を含む。

## 安定所別職業紹介状況（1～全数）

（単位：人、%、倍）

		県合計	青森	八戸	弘前	むつ	野辺地	五所川原	三沢	黒石		
求職	新	当月計	10,054	2,439	1,720	1,719	745	570	1,237	1,083	541	
		うち常用	4,955	1,098	1,144	887	290	154	526	594	262	
		うち女	3,549	720	696	643	237	173	438	449	193	
		うち中高年	5,128	1,164	782	834	419	403	663	595	268	
	規	前月計	6,536	1,538	1,471	1,077	339	213	750	782	366	
		前年同月計	11,045	2,879	1,853	1,759	770	670	1,238	1,280	596	
	有効	当	当月計	29,609	7,522	6,305	5,136	1,616	1,233	3,151	3,119	1,527
			うち常用	23,596	6,040	5,620	4,160	1,098	770	2,237	2,508	1,163
			うち女	14,422	3,492	3,298	2,497	764	536	1,514	1,607	714
		うち中高年	13,581	3,126	2,803	2,220	845	774	1,563	1,549	701	
		前	前月計	26,483	6,866	6,107	4,575	1,250	907	2,624	2,812	1,342
			前年同月計	32,077	8,184	6,733	5,547	1,748	1,362	3,258	3,541	1,704
求人	新規	当月計	8,120	2,310	2,160	1,442	327	270	413	877	321	
		うち常用	6,872	1,986	1,897	1,137	298	246	313	722	273	
		前月計	8,429	2,590	2,292	1,406	284	290	449	844	274	
		前年同月計	7,862	1,986	2,213	1,252	424	247	530	951	259	
	有効	当月計	22,610	6,805	5,995	3,788	816	793	1,172	2,398	843	
		うち常用	19,326	5,829	5,230	3,123	767	725	947	2,024	681	
		前月計	23,921	7,005	6,633	3,994	746	827	1,306	2,600	810	
		前年同月計	22,169	6,369	5,936	3,543	940	751	1,411	2,460	759	
	就職件数	当	当月計	2,388	494	572	463	94	73	260	286	146
			うち常用	1,920	421	475	362	70	57	188	226	121
			うち女	1,427	293	346	289	51	42	157	161	88
			うち中高年	828	164	207	158	31	25	99	97	47
うち保		510	131	116	103	18	23	32	60	27		
前		前月計	2,791	642	724	457	114	89	301	320	144	
	前年同月計	2,727	610	634	509	125	92	254	343	160		
就職率	当月	23.8	20.3	33.3	26.9	12.6	12.8	21.0	26.4	27.0		
	前月	42.7	41.7	49.2	42.4	33.6	41.8	40.1	40.9	39.3		
	前年同月	24.7	21.2	34.2	28.9	16.2	13.7	20.5	26.8	26.8		
求人倍率	新	当月	0.81	0.95	1.26	0.84	0.44	0.47	0.33	0.81	0.59	
		前月	1.29	1.68	1.56	1.31	0.84	1.36	0.60	1.08	0.75	
	規	前年同月	0.71	0.69	1.19	0.71	0.55	0.37	0.43	0.74	0.43	
		当月	0.76	0.90	0.95	0.74	0.50	0.64	0.37	0.77	0.55	
	有効	前月	0.90	1.02	1.09	0.87	0.60	0.91	0.50	0.92	0.60	
		前年同月	0.69	0.78	0.88	0.64	0.54	0.55	0.43	0.69	0.45	

（資料）青森労働局職業安定部職業安定課「職業安定業務統計」。

（注1）新規学卒関係を除く。

（注2）就職率＝就職件数÷新規求職×100。

（注3）「求人倍率」は原数値。

（注4）「就職件数」の「うち保」は雇用保険受給者。

## 安定所別職業紹介状況（２～一般）

（単位：人、%、倍）

		県合計	青森	八戸	弘前	むつ	野辺地	五所川原	三沢	黒石		
求 新	規	当 月 計	8,757	2,155	1,426	1,460	665	532	1,115	929	475	
		うち 常用	3,687	821	853	644	210	116	404	440	199	
		うち 女	2,449	482	454	425	165	143	324	320	136	
	有	当 月 計	22,893	5,896	4,634	4,000	1,235	989	2,548	2,376	1,215	
		うち 常用	16,941	4,430	3,959	3,051	719	526	1,635	1,765	856	
		うち 女	8,941	2,200	1,924	1,573	441	340	1,012	1,001	450	
	職 効	規	前 月 計	4,937	1,160	1,085	825	246	159	587	587	288
			前年同月計	9,574	2,509	1,537	1,499	686	624	1,102	1,098	519
			当 月 計	22,893	5,896	4,634	4,000	1,235	989	2,548	2,376	1,215
		有	前 月 計	19,158	5,045	4,286	3,390	803	638	1,981	1,995	1,020
			前年同月計	25,105	6,427	5,032	4,336	1,335	1,141	2,640	2,782	1,412
			当 月 計	4,916	1,317	1,412	833	131	203	228	545	247
求 新 規		規	前 月 計	5,155	1,429	1,549	836	179	209	288	531	134
			前年同月計	4,631	1,106	1,316	762	193	190	305	608	151
			当 月 計	13,543	3,746	3,861	2,171	425	575	674	1,536	555
		有	前 月 計	14,307	3,860	4,177	2,323	434	594	758	1,637	524
			前年同月計	13,117	3,410	3,792	1,971	467	548	833	1,572	524
			当 月 計	1,569	326	374	301	61	52	181	182	92
	就 職 件 数	規	うち 常用	1,318	290	340	239	46	44	132	144	83
			うち 女	773	169	180	160	22	26	94	81	41
			うち 中高年	503	95	119	88	20	20	71	63	27
		有	うち 保	383	96	89	79	14	15	27	44	19
			前 月 計	1,728	373	468	275	66	64	182	192	108
			前年同月計	1,641	320	412	302	66	64	146	220	111
就 職 率		当 月	17.9	15.1	26.2	20.6	9.2	9.8	16.2	19.6	19.4	
		前 月	35.0	32.2	43.1	33.3	26.8	40.3	31.0	32.7	37.5	
		前年同月	17.1	12.8	26.8	20.1	9.6	10.3	13.2	20.0	21.4	
求 人 倍 率		新	当 月	0.56	0.61	0.99	0.57	0.20	0.38	0.20	0.59	0.52
			前 月	1.04	1.23	1.43	1.01	0.73	1.31	0.49	0.90	0.47
			前年同月	0.48	0.44	0.86	0.51	0.28	0.30	0.28	0.55	0.29
	有	当 月	0.59	0.64	0.83	0.54	0.34	0.58	0.26	0.65	0.46	
		前 月	0.75	0.77	0.97	0.69	0.54	0.93	0.38	0.82	0.51	
		前年同月	0.52	0.53	0.75	0.45	0.35	0.48	0.32	0.57	0.37	

（資料）青森労働局職業安定部職業安定課「職業安定業務統計」。

（注 1）新規学卒関係、パートタイム関係及び一般日雇関係を除く。

（注 2）就職率＝就職件数÷新規求職×100。

（注 3）「求人倍率」は原数値。

（注 4）「就職件数」の「うち保」は雇用保険受給者。



## 安定所別職業紹介状況（3～パートタイム）

（単位：人、%、倍）

		県合計	青森	八戸	弘前	むつ	野辺地	五所川原	三沢	黒石	
求	新規	当月計	1,297	284	294	259	80	38	122	154	66
		うち女	1,100	238	242	218	72	30	114	129	57
		前月計	1,599	378	386	252	93	54	163	195	78
		前年同月計	1,471	370	316	260	84	46	136	182	77
職	有効	当月計	6,716	1,626	1,671	1,136	381	244	603	743	312
		うち女	5,481	1,292	1,374	924	323	196	502	606	264
		前月計	7,325	1,821	1,821	1,185	447	269	643	817	322
		前年同月計	6,972	1,757	1,701	1,211	413	221	618	759	292
求	新規	当月計	3,204	993	748	609	196	67	185	332	74
		前月計	3,274	1,161	743	570	105	81	161	313	140
		前年同月計	3,231	880	897	490	231	57	225	343	108
	有	当月計	9,067	3,059	2,134	1,617	391	218	498	862	288
		前月計	9,614	3,145	2,456	1,671	312	233	548	963	286
		前年同月計	9,052	2,959	2,144	1,572	473	203	578	888	235
就	職	当月計	819	168	198	162	33	21	79	104	54
		うち女	654	124	166	129	29	16	63	80	47
		前月計	1,063	269	256	182	48	25	119	128	36
		前年同月計	1,086	290	222	207	59	28	108	123	49
就	職	当 月	63.1	59.2	67.3	62.5	41.3	55.3	64.8	67.5	81.8
		前 月	66.5	71.2	66.3	72.2	51.6	46.3	73.0	65.6	46.2
		前年同月	73.8	78.4	70.3	79.6	70.2	60.9	79.4	67.6	63.6
求	新規	当 月	2.47	3.50	2.54	2.35	2.45	1.76	1.52	2.16	1.12
		前 月	2.05	3.07	1.92	2.26	1.13	1.50	0.99	1.61	1.79
		前年同月	2.20	2.38	2.84	1.88	2.75	1.24	1.65	1.88	1.40
	有	当 月	1.35	1.88	1.28	1.42	1.03	0.89	0.83	1.16	0.92
		前 月	1.31	1.73	1.35	1.41	0.70	0.87	0.85	1.18	0.89
		前年同月	1.30	1.68	1.26	1.30	1.15	0.92	0.94	1.17	0.80

（資料）青森労働局職業安定部職業安定課「職業安定業務統計」。

（注1）就職率＝就職件数÷新規求職×100。

（注2）「求人倍率」は原数値。

平成26年度 出稼労働者【県外】職業紹介状況（平成25年度対比）

I 職業紹介状況

青森労働局職業安定部

年度	区分	4月	5月	6月	7月	8月	9月	10月	11月	12月	1月	2月	3月	年度計
26年度	求職	613	409	129	106	213	116	97	99	315				2,097
	就職	25	17	17	21	33	45	42	36	16				252
25年度	求職	743	483	118	107	234	125	115	116	352	187	52	104	2,736
	就職	22	31	20	17	31	44	45	46	11	18	15	9	309
増減率	求職	▲17.5	▲15.3	9.3	▲0.9	▲9.0	▲7.2	▲15.7	▲14.7	▲10.5				▲23.4
	就職	13.6	▲45.2	▲15.0	23.5	6.5	2.3	▲6.7	▲21.7	45.5				▲18.4

II 産業別就職状況

産業	年度	4月	5月	6月	7月	8月	9月	10月	11月	12月	1月	2月	3月	年度計
建設業	26年度	3	4	2	3	6	5	5	8	1				37
	25年度	0	21	3	4	7	3	11	3	3	3	6	1	65
製造業	26年度	18	11	15	16	27	37	26	22	8				180
	25年度	10	10	15	12	22	41	26	31	7	14	7	8	203
その他の産業	26年度	4	2	0	2	0	3	11	6	7				35
	25年度	12	0	2	1	2	0	8	12	1	1	2	0	41

III 地域別就職状況

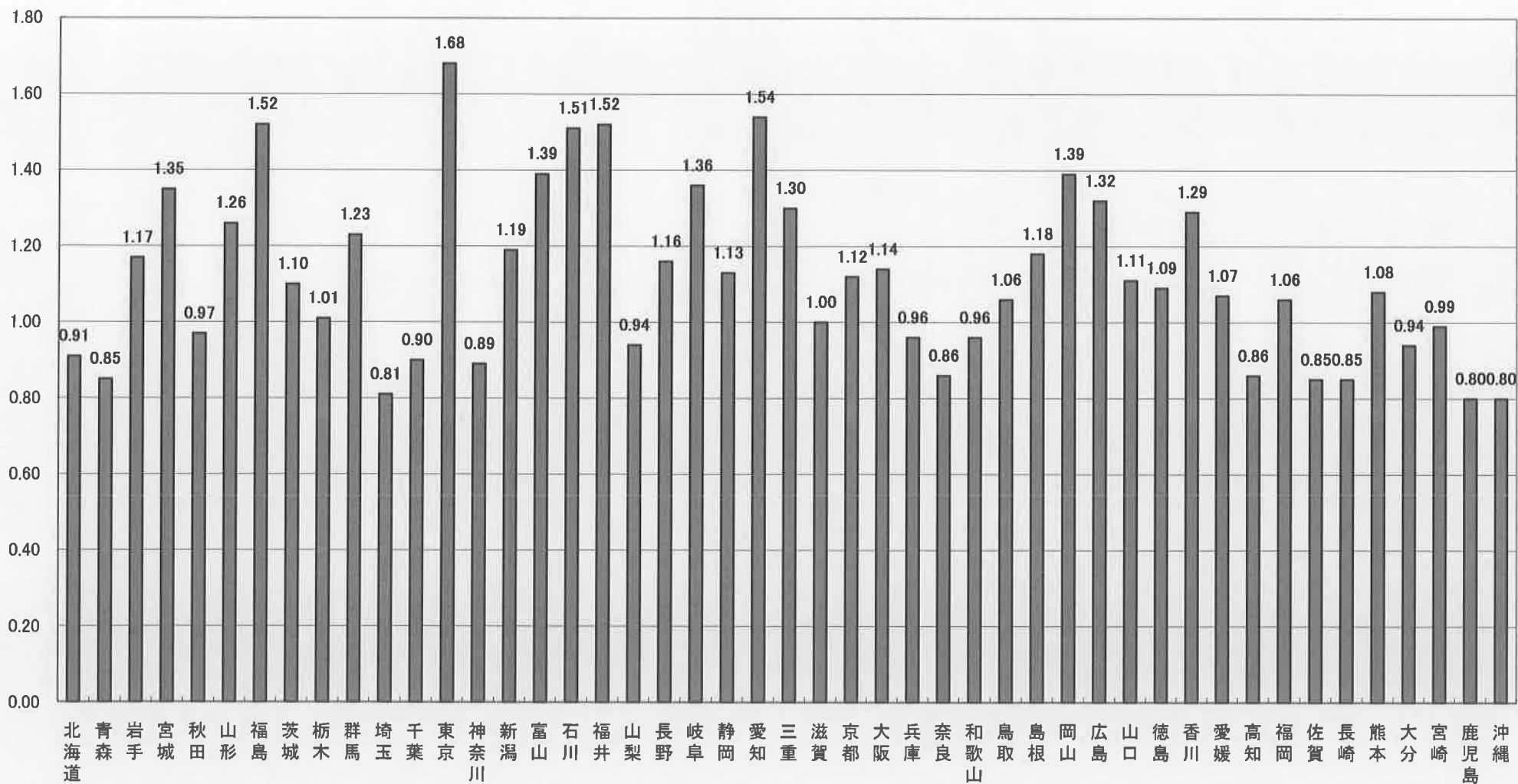
地域	年度	4月	5月	6月	7月	8月	9月	10月	11月	12月	1月	2月	3月	年度計
合計	26年度	25	17	17	21	33	45	42	36	16				252
	25年度	22	31	20	17	31	44	45	46	11	18	15	9	309
埼玉	26年度	2	1	1	1	2	3	2	0	0				12
	25年度	0	2	0	0	2	1	1	2	0	2	0	0	10
東京	26年度	17	10	10	12	25	32	26	22	5				159
	25年度	8	14	10	9	23	33	25	31	8	11	8	5	185
神奈川	26年度	0	0	0	1	6	2	5	6	1				21
	25年度	0	7	3	2	3	4	5	2	1	3	2	1	33
静岡	26年度	0	0	0	0	0	1	1	0	0				2
	25年度	0	2	3	3	1	0	1	0	0	1	5	1	17
愛知	26年度	2	3	0	4	0	4	1	0	2				16
	25年度	4	1	4	3	1	6	4	0	0	0	0	2	25
その他	26年度	4	3	6	3	0	3	7	8	8				42
	25年度	10	5	0	0	1	0	9	11	2	1	0	0	39

(注) 求職…出稼労働者として就職を希望し、就職できる状態にある数

## 都道府県別有効求人倍率：季節調整値

(新規学卒者を除きパートタイムを含む)

平成26年12月 全国平均 1.15倍 [原数値1.21倍]



(注) 季節調整値計算(季節調整値替え)は、毎年過去1年分のデータが揃う年初に行われ、季節調整済系列が改訂される。

(資料出所) 厚生労働省「職業安定業務統計」。