

取 扱 注 意
令和 2 年 1 0 月 3 0 日 (金)
午 前 8 : 3 0 解 禁

職 業 安 定 業 務 取 扱 月 報

(令 和 2 年 9 月 分)

も く じ

1	労働市場の動き	1～3	ページ
2	受理地別・就業地別 求人倍率・求人・求職の動き	4	〃
4	職業紹介・雇用保険主要指標	5	〃
5	職業紹介状況	6～8	〃
6	産業別新規求人・充足状況	9	〃
7	職業別常用新規求職・求人就職状況	10	〃
8	雇用保険業務取扱状況	11	〃
9	安定所別職業紹介状況	12～14	〃
10	出稼労働者県外職業紹介状況	15	〃
11	都道府県別有効求人倍率（季節調整値）	16	〃

青森労働局職業安定部職業安定課

労働市場の動き(令和2年9月)

青森労働局職業安定部職業安定課

○ 県内の景気の動向

本県経済は、一部に持ち直しの動きがみられるものの、新型コロナウイルス感染症の影響から、厳しい状況が続いている。

【青森県:青森県経済統計報告(令和2年7月・8月の経済指標を中心として)】

県内の景気は、新型コロナウイルス感染症の影響から引き続き厳しい状態にあるが、持ち直しつつある。この間、企業の業況感は、製造業、非製造業ともに「悪い」超となっている。

最終需要の動向をみると、個人消費は、財の消費を中心に持ち直しつつある。住宅投資は、幾分弱含んでいる。公共投資、設備投資は、横ばい圏内で推移している。

生産は、緩やかに持ち直している。雇用・所得情勢は、新型コロナウイルス感染症の影響から、弱めの動きがみられる。

【日本銀行青森支店:県内金融経済概況10月公表分】

2020(令和2)年9月度の青森県企業倒産件数は1件(前年同月比50.00%減)、負債総額は1600万円(同62.79%減)。倒産件数は前年比で1件減少し、これにより5ヵ月連続で前年を下回った。又、負債総額に関しても小規模な倒産のみの発生となった事で、3ヵ月連続で1億円を割り込み、倒産件数、負債総額ともに今年最少を記録。集計史上でも、1番目が2017年(平成29)年10月の0件で、2番目の2018(平成30)年11月(倒産件数1件、負債総額1300万円)に次いで3番目の少なさとなった。

日本銀行青森支店が10月1日に発表した青森県金融経済概況では、県内景気は新型コロナウイルス感染拡大の影響から引き続き厳しい状態にあるが、持ち

直しつつあると発表。ただし、この間企業の業況感は、製造業、非製造業ともに「悪い」超、また、雇用・所得情勢は弱めの動きがみられるとした。厚生労働省が9月24日に発表した労働経済動向調査に於いても、新型コロナウイルス感染拡大に関する解雇や雇止めが23日時点で見込みも含め6万439人になったと発表。雇用情勢が好転する兆しは見えず、失業者の増加に歯止めがかからない状況が見て取れる。

現在、新型コロナウイルスに関連した政府や自治体の各種補助金、セーフティネット貸付制度が広く行き届り、企業倒産の発生は一時的に抑制されている。青森県も9月16日に新型コロナウイルス対策経費402億2536万円を盛り込んだ2020年度補正予算案を公表。落ち込んだ地域経済を支える市町村独自の経済対策に、総額10億円の補助金を出す事業を4月に続いて再度実施するほか、中小企業の資金繰りを支援する県の制度融資の貸付枠は400億円拡充される。

これ等支援が当面の延命策となり、今暫くは倒産件数が急増する可能性は低いとみられるが、依然として新型コロナウイルス終息の気配は窺われず、先行きの不透明感も否めない。経済が停滞するなかで、多くの企業が事業戦略の見直しを迫られているが、立ち遅れた企業中心に倒産や事業継続自体を諦め休廃業を選ぶケースや倒産件数が急増する可能性は高いだろう。

【東京商工リサーチ青森支店:令和2年9月度青森県企業倒産状況】

雇用情勢をみると、月間有効求職者数(季節調整値)は25,188人で前月に比べ341人増加、月間有効求人数(同)は22,528人で前月に比べ74人減少した。有効求人倍率(同)は0.89倍で、前月を0.02ポイント下回った。

新規求人倍率(季節調整値)は1.62倍で、前月を0.20ポイント上回った。

また、就業地別有効求人倍率(同)0.97倍となり、前月と比べ0.02ポイント下回った。(参考指標)

正社員有効求人倍率(原数値)は0.75倍で前年同月を0.16ポイント下回った。

○ 労働市場の概況

月間有効求人全数(学卒を除きパートタイムを含む原数値)は、前年同月比19.7%(5,706人)減少の23,280人、全数のうち常用(パートタイムを除く原数値)は同16.2%(2,725人)減少の14,055人となった。

月間有効求職者全数(同)は、前年同月比9.7%(2,086人)増加の23,641人、全数のうち常用(同)は同6.7%(932人)増加の14,750人となった。

この結果、全数の有効求人倍率(原数値)は0.98倍となり、前年同月を0.36ポイント下回った。

新規求人倍率(原数値)は1.99倍で、前年同月を0.14ポイント下回った。

パートタイム有効求人全数(原数値)は、前年同月比28.2%(2,926人)減少の7,455人、同有効求職者全数(同)は同6.4%(479人)増加の8,009人となり、同有効求人倍率は0.93倍で前年同月を0.45ポイント下回った。

○ 求人の動向

新規求人全数(学卒を除きパートタイムを含む原数値)は、前年同月比14.0%(1,483人)減少の9,114人、全数のうち常用(パートタイムを除く原数値)は同8.4%(486人)減少の5,285人、臨時・季節は同13.9%(128人)減少の795人、パートタイムは同22.3%(869人)減少の3,034人となった。

また、産業別新規求人全数の前年同月比は、建設業2.1%(29人)、電気・ガス・熱供給・水道業14.3%(1人)、金融業、保険業7.8%(5人)、不動産業・物品賃貸業11.1%(8人)、学術研究・専門・技術サービス業9.3%(15人)、教育、学習支援業12.5%(20人)、医療・福祉1.8%(40人)、複合サービス事業0.9%(2人)、公務(他に分類されるものを除く)・その他4.1%(8人)で増加し、農、林、漁業1.6%(4人)、鉱業、採石業、砂利採取業75.0%(3人)、製造業14.3%(112人)、情報通信業10.8%(10人)、運輸業、郵便業29.2%(160人)、卸売業、小売業34.1%(616人)、宿泊業、飲食サービス業36.1%(313人)、生活関連サービス業、娯楽業40.7%(134人)、サービス業(他に分類されないもの)18.7%(259人)で減少した。

製造業の内訳をみると、木材・木製品製造業(家具を除く)、家具・装備品製造業66.7%(4人)、窯業・土石製品製造業6.3%(1人)、電子部品・デバイス・電子回路製造業16.4%(10人)、情報通信機械器具製造業33.3%(1人)で増加し、食料品製造業、飲料・たばこ・飼料製造業4.5%(18人)、繊維工業30.4%(17人)、パルプ・紙・紙加工品製造業53.8%(7人)、印刷・同関連業6.3%(1人)、化学工業、石油製品・石炭製品製造業、プラスチック、ゴム製品製造業12.5%(1人)、鉄鋼業、非鉄金属製造業8.0%(2人)、金属製品製造業33.3%(24人)、はん用・生産用機械器具製造業71.4%(20人)、業務用機械器具製造業70.0%(7人)、電気機械器具製造業35.7%(10人)、輸送用機械器具製造業46.9%(15人)、その他の製造業100.0%(6人)で減少した。

新規求人数における正社員求人数の割合は45.3%で前年同月比3.8ポイントの上昇、有効求人数における割合は47.7%で同4.3ポイント上昇した。

○ 求職の動向

新規求職申込件数全数(学卒を除きパートタイムを含む原数値)は、前年同月比7.9%(393件)減少の4,575件となった。全数のうち常用(パートタイムを除く)は同5.6%(184件)減少の3,102件、臨時・季節(同)は同32.2%(28件)減少の59件、パートタイムは同11.3%(181件)減少の1,414件となった。

中高年齢者(パートタイムを除く原数値)は、前年同月比3.9%(54件)減少の1,344件となった。

また、新規求職者全数における雇用保険受給資格決定件数の割合は34.4%(前年同月31.1%)、常用新規求職者に占める基本手当受給資格決定件数の割合は40.7%(同40.4%)となっている。

常用新規求職者(パートタイムを含む原数値)の希望職種別構成は、専門的・技術的職業9.6%(前年同月9.7%)、事務的職業19.8%(同22.7%)、販売の職業8.2%(同8.6%)、サービスの職業13.8%(同14.6%)、生産工程の職業8.4%(同10.1%)、運搬・清掃・包装等の職業16.3%(同22.2%)などとなっている。

○ 就職の動向

就職全数(学卒を除きパートタイムを含む原数値)は、前年同月比15.9%(361件)減少の1,908件、全数のうち常用(パートタイムを除く原数値)は同14.5%(185件)減少の1,087件、臨時・季節(同)は同27.3%(45件)減少の120件、パートタイムは同15.7%(131件)減少の701件となった。

また、雇用保険基本手当受給者(パートタイムを除く原数値)の就職件数は前年同月比8.2%(36件)減少し401件となった。

基本手当受給資格決定件数(高年齢を含む)に対する就職率は26.0%(前年同月28.8%)と前年同月を2.8ポイント下回った。

パートを含む常用の新規求職者に対する就職率をみると、37.7%(同40.6%)と前年同月を2.9ポイント下回った。

また、常用就職者全数に対する就職件数の職種別構成は、専門的・技術的職業11.6%、事務的職業15.7%、販売の職業7.1%、サービスの職業21.9%、生産工程の職業10.5%、運搬・清掃・包装等の職業17.4%などとなっている。

○ 充足の動向

充足全数(学卒を除きパートタイムを含む原数値)は、前年同月比15.4%(328件)減少の1,797件となった。

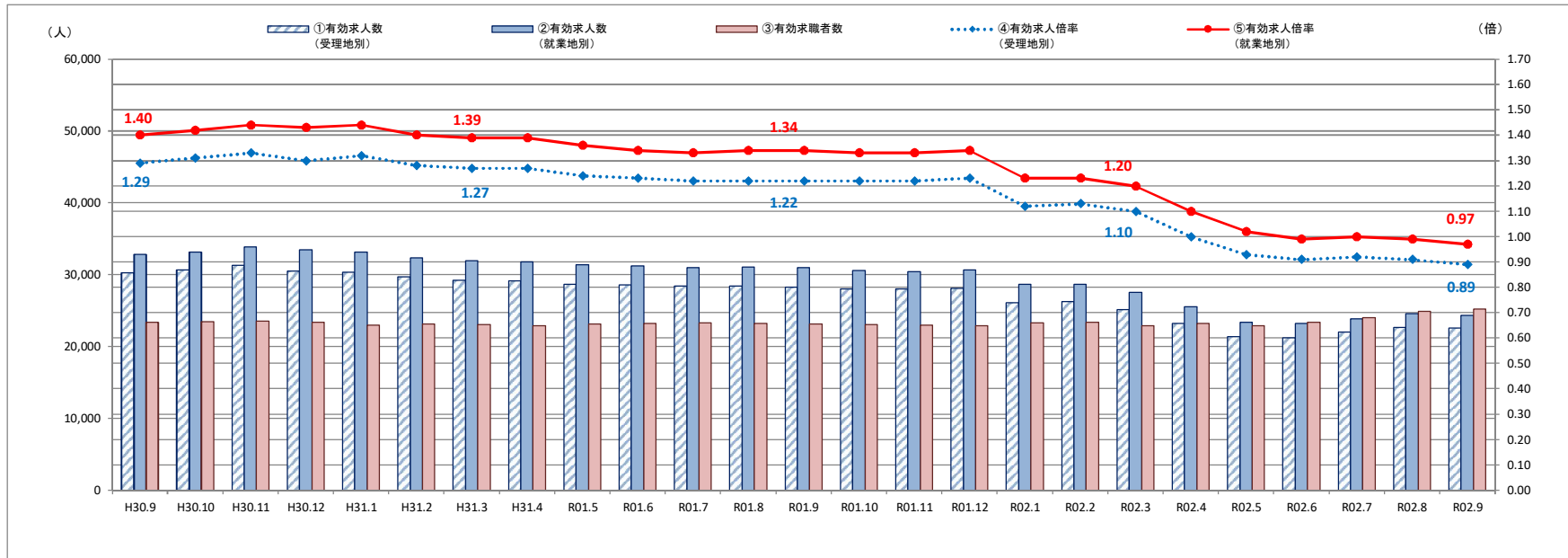
また、産業別でみると、充足全数のうち前年同月比で建設業8.1%(11件)、運輸業、郵便業11.0%(13件)、不動産業、物品賃貸業53.3%(8件)、学術研究、専門・技術サービス業12.8%(6件)、教育、学習支援業9.7%(3件)、複合サービス事業27.6%(8件)で増加し、農、林、漁業27.2%(25件)、製造業24.0%(58件)、電気・ガス・熱供給・水道業10.0%(1件)、情報通信業30.8%(8件)、卸売業、小売業32.6%(118件)、金融業、保険業50.0%(3件)、宿泊業、飲食サービス業22.0%(22件)、生活関連サービス業、娯楽業34.4%(22件)、医療、福祉13.3%(70件)、サービス業13.1%(33件)、公務(他に分類されるものを除く)・その他24.3%(17件)で減少した。鉱業、砕石業、砂利採取業

は今月、前年同月とも0人であった。

製造業の内訳をみると、木材・木製品製造業(家具を除く)、家具・装備品製造業37.5%(3件)、窯業・土石製品製造業75.0%(3件)、電子部品・デバイス・電子回路製造業42.9%(3件)で増加し、食料品製造業、飲料・たばこ・飼料製造業13.1%(16件)、繊維工業58.3%(21件)、パルプ・紙・紙加工品製造業57.1%(4件)、印刷・同関連業50.0%(4件)、化学工業、石油製品・石炭製品製造業、プラスチック、ゴム製品製造業100.0%(5件)、鉄鋼業、非鉄金属製造業75.0%(3件)、金属製品製造業54.5%(6件)、業務用機械器具製造業57.1%(4件)、電気機械器具製造業7.7%(1件)、輸送用機械器具製造業75.0%(3件)で減少し、はん用・生産用機械器具製造業、情報通信機械器具製造業、その他の製造業は前年度同数であった。

※「新規求職者全数における雇用保険受給資格決定件数の割合」、「常用新規求職者に占める基本手当受給資格決定件数の割合」及び「基本手当受給資格決定件数(高年齢を含む)に対する就職率」は、いずれも速報値であり、修正する可能性があること。

受理地別・就業地別有効求人倍率等の推移(全数)



	①有効求人人数 (受理地別)	②有効求人人数 (就業地別)	差 (②-①)	③有効求職者数	④有効求人倍率 (受理地別)	⑤有効求人倍率 (就業地別)	差 (⑤-④)
H30.9	30,256	32,831	2,575	23,369	1.29	1.40	0.11
H30.10	30,669	33,149	2,480	23,417	1.31	1.42	0.11
H30.11	31,253	33,810	2,557	23,543	1.33	1.44	0.11
H30.12	30,444	33,443	2,999	23,364	1.30	1.43	0.13
H31.1	30,294	33,140	2,846	22,980	1.32	1.44	0.12
H31.2	29,687	32,345	2,658	23,144	1.28	1.40	0.12
H31.3	29,213	31,895	2,682	23,026	1.27	1.39	0.12
H31.4	29,085	31,766	2,681	22,894	1.27	1.39	0.12
R01.5	28,654	31,368	2,714	23,112	1.24	1.36	0.12
R01.6	28,595	31,234	2,639	23,225	1.23	1.34	0.11
R01.7	28,433	30,977	2,544	23,282	1.22	1.33	0.11
R01.8	28,379	31,025	2,646	23,209	1.22	1.34	0.12
R01.9	28,201	30,934	2,733	23,103	1.22	1.34	0.12
R01.10	28,032	30,552	2,520	23,045	1.22	1.33	0.11
R01.11	27,969	30,439	2,470	22,924	1.22	1.33	0.11
R01.12	28,096	30,661	2,565	22,876	1.23	1.34	0.11
R02.1	26,083	28,647	2,564	23,262	1.12	1.23	0.11
R02.2	26,248	28,642	2,394	23,321	1.13	1.23	0.10
R02.3	25,104	27,557	2,453	22,915	1.10	1.20	0.10
R02.4	23,215	25,533	2,318	23,161	1.00	1.10	0.10
R02.5	21,378	23,366	1,988	22,874	0.93	1.02	0.09
R02.6	21,170	23,159	1,989	23,367	0.91	0.99	0.08
R02.7	21,988	23,869	1,881	23,982	0.92	1.00	0.08
R02.8	22,602	24,548	1,946	24,847	0.91	0.99	0.08
R02.9	22,528	24,312	1,784	25,188	0.89	0.97	0.08

※各数値は季節調整値

(注)季節調整法はセンサス局法Ⅱ(X-12-ARIMA)による。なお、令和元年12月以前の数値は、令和2年1月分公表時に新季節指数により改訂されている。

職業紹介・雇用保険主要指標

令和2年9月

(単位:人、倍、%)

区 分				当 月	前年同月	対 比	区 分				当 月	前年同月	対 比
1	新規求職者数(2+3+4)			4,575	4,968	▲ 7.9	36	34のうち臨時・季節			25	40	▲ 37.5
2	1のうち常用			3,102	3,286	▲ 5.6	37	充足数(38+39+40)			1,797	2,125	▲ 15.4
3	1のうち臨時・季節			59	87	▲ 32.2	38	37のうち常用			1,035	1,210	▲ 14.5
4	1のうちパートタイム			1,414	1,595	▲ 11.3	39	37のうち臨時・季節			97	132	▲ 26.5
5	4のうち臨時・季節			16	7	128.6	40	37のうちパートタイム			665	783	▲ 15.1
6	1のうち中高年者(パートタイムを除く)			1,344	1,398	▲ 3.9	41	40のうち臨時・季節			80	107	▲ 25.2
7	6のうち常用			1,296	1,328	▲ 2.4	42	新規求人倍率(季節調整値・全数)			1.62	(前月) 1.42	0.20
8	月間有効求職者数(9+10+11)			23,641	21,555	9.7	43	新規求人倍率(原数値・全数)			1.99	2.13	▲ 0.14
9	8のうち常用			14,750	13,818	6.7	44	新規求人倍率(原数値・常用)			1.73	1.86	▲ 0.13
10	8のうち臨時・季節			882	207	326.1	45	新規求人倍率(原数値・臨時)			17.52	16.44	1.08
11	8のうちパートタイム			8,009	7,530	6.4	46	有効求人倍率(季節調整値・全数)			0.89	(前月) 0.91	▲ 0.02
12	11のうち臨時・季節			65	26	150.0	47	有効求人倍率(原数値・全数)			0.98	1.34	▲ 0.36
13	8のうち中高年者(パートタイムを除く)			7,577	6,343	19.5	48	有効求人倍率(原数値・常用)			0.91	1.20	▲ 0.29
14	13のうち常用			6,876	6,184	11.2	49	有効求人倍率(原数値・臨時)			2.89	14.42	▲ 11.53
15	新規求人数(16+17+18)			9,114	10,597	▲ 14.0	50	就職率(26÷1×100)			41.7	45.7	▲ 4.0
16	15のうち常用			5,285	5,771	▲ 8.4	51	常用就職率(パートタイムを含む)			37.7	40.6	▲ 2.9
17	15のうち臨時・季節			795	923	▲ 13.9	52	中高年就職率(31÷6×100)			38.8	44.2	▲ 5.4
18	15のうちパートタイム			3,034	3,903	▲ 22.3	53	同上常用就職率(32÷7×100)			34.0	40.1	▲ 6.1
19	18のうち臨時・季節			519	622	▲ 16.6	54	充足率(37÷15×100)			19.7	20.1	▲ 0.4
20	月間有効求人数(21+22+23)			23,280	28,986	▲ 19.7	55	同上常用充足率(38÷16×100)			19.6	21.0	▲ 1.4
21	20のうち常用			14,055	16,780	▲ 16.2	56	離職票交付枚数(基本手当・高年齢・短時間)			3,076	3,115	▲ 1.3
22	20のうち臨時・季節			1,770	1,825	▲ 3.0	57	離職票交付枚数(短期特例)			26	60	▲ 56.7
23	20のうちパートタイム			7,455	10,381	▲ 28.2	58	受給資格決定件数(59+60+61)			1,572	1,547	1.6
24	23のうち臨時・季節			967	1,536	▲ 37.0	59	58のうち基本手当			1,261	1,329	▲ 5.1
25	紹介件数			5,524	6,239	▲ 11.5	60	58のうち高年齢			281	186	51.1
26	就職件数(27+28+29)			1,908	2,269	▲ 15.9	61	58のうち短期特例			30	32	▲ 6.3
27	26のうち常用			1,087	1,272	▲ 14.5	62	初回受給者数(基本手当)			1,205	947	27.2
28	26のうち臨時・季節			120	165	▲ 27.3	63	受給者実人員(64+65+66)			6,595	5,593	17.9
29	26のうちパートタイム			701	832	▲ 15.7	64	63のうち基本手当			6,209	5,223	18.9
30	29のうち臨時・季節			91	124	▲ 26.6	65	63のうち高年齢			292	238	22.7
31	26のうち中高年者(パートタイムを除く)			522	618	▲ 15.5	66	63のうち短期特例			94	132	▲ 28.8
32	31のうち常用			441	533	▲ 17.3	67	雇用保険支給金額(68+69+70)(千円)			832,422	621,371	34.0
33	26のうち基本手当受給者(パートタイムを除く)			401	437	▲ 8.2	68	67のうち基本手当			752,728	549,328	37.0
34	26のうち他県への就職			106	134	▲ 20.9	69	67のうち高年齢			58,808	48,613	21.0
35	34のうち常用			81	94	▲ 13.8	70	67のうち短期特例			20,886	23,430	▲ 10.9

(資料) 青森労働局職業安定部職業安定課「職業安定業務統計」「雇用保険事業統計」。

(注1) 「求人倍率」は新規学卒を除きパートタイムを含む。

(注2) 「うち常用」、「うち臨時・季節」はパートタイムを除く。

(注3) パートタイムを除く求人倍率(原数値)は次の通りである。()内は前年同月。

新規求人倍率 全数 1.92 (1.98) 常用 1.70 (1.76) 臨時・季節 13.47 (10.61)

有効求人倍率 全数 1.01 (1.33) 常用 0.95 (1.21) 臨時・季節 2.01 (8.82)

(注4) 受給資格決定件数のうち「58のうち基本手当」の「当月」は速報値であり、修正があり得る。

職 業 紹 介 状 況 (1 ~ 求 職)

令和2年9月

(単位:人、%)

区 分	新 規 求 職 者 数							月 間 有 効 求 職 者 数						
	全 数 計	対 前 年 同 期 比	う ち 常 用	う ち 臨 時 季 節	う ち パ ー ト タ イ ム	う ち 常 用	う ち 中 高 年	全 数 計	対 前 年 同 期 比	う ち 常 用	う ち 臨 時 季 節	う ち パ ー ト タ イ ム	う ち 常 用	う ち 中 高 年
22年度	127,002	▲ 4.4	76,178	22,920	27,904	27,645	39,511	454,240	▲ 9.1	309,048	42,080	103,112	102,419	140,854
23年度	121,269	▲ 4.5	73,985	20,219	27,065	26,794	36,914	438,552	▲ 3.5	297,190	37,685	103,677	102,889	134,210
24年度	113,426	▲ 6.5	69,217	19,052	25,157	24,952	34,281	406,861	▲ 7.2	273,737	36,076	97,048	96,463	120,790
25年度	108,037	▲ 4.8	65,547	17,674	24,816	24,630	32,618	388,917	▲ 4.4	258,186	34,008	96,723	96,211	115,240
26年度	100,673	▲ 6.8	60,925	16,214	23,534	23,317	31,300	360,587	▲ 7.3	236,174	31,399	93,014	92,419	108,692
27年度	92,698	▲ 7.9	56,005	14,449	22,244	22,050	29,455	333,669	▲ 7.5	215,803	28,148	89,718	89,166	101,862
28年度	84,143	▲ 9.2	51,188	12,348	20,607	20,443	27,493	303,715	▲ 9.0	196,285	22,669	84,761	84,293	94,654
29年度	78,462	▲ 6.8	47,422	10,803	20,237	20,088	26,176	288,670	▲ 5.0	183,260	20,493	84,917	84,484	91,683
30年度	74,010	▲ 5.7	43,925	9,754	20,331	20,237	25,101	280,715	▲ 2.8	172,589	19,124	89,002	88,658	88,881
31年度	70,732	▲ 4.4	41,920	9,027	19,785	19,643	25,093	276,336	▲ 1.6	168,149	17,337	90,850	90,452	90,116
31年度月平均	5,894	▲ 4.4	3,493	752	1,649	1,637	2,091	23,028	▲ 1.6	14,012	1,445	7,571	7,538	7,510
31年 4月	7,248	▲ 8.2	4,373	480	2,395	2,385	2,446	23,930	▲ 4.7	15,110	778	8,042	8,015	7,474
元 年 5月	6,171	▲ 6.0	3,791	533	1,847	1,844	2,100	23,965	▲ 5.2	14,939	923	8,103	8,078	7,683
6月	5,532	▲ 1.1	3,299	620	1,613	1,603	1,949	23,560	▲ 1.9	14,404	1,157	7,999	7,972	7,694
7月	5,890	2.6	3,551	776	1,563	1,548	2,050	23,413	0.4	14,296	1,409	7,708	7,677	7,645
8月	4,881	▲ 8.8	3,181	337	1,363	1,359	1,567	22,247	▲ 0.7	13,838	988	7,421	7,396	6,997
9月	4,968	0.3	3,286	87	1,595	1,588	1,398	21,555	▲ 0.3	13,818	207	7,530	7,504	6,343
10月	5,113	▲ 10.2	3,419	102	1,592	1,580	1,515	21,457	▲ 2.3	13,817	176	7,464	7,438	6,291
11月	4,944	▲ 8.6	2,958	556	1,430	1,416	1,703	21,172	▲ 3.2	13,226	643	7,303	7,269	6,445
12月	7,287	▲ 0.1	2,949	3,004	1,334	1,319	3,536	23,457	▲ 0.8	12,784	3,653	7,020	6,982	8,545
2年 1月	7,197	▲ 0.4	3,756	1,713	1,728	1,706	2,944	25,042	0.7	13,310	4,521	7,211	7,163	9,526
2月	5,357	▲ 12.4	3,382	506	1,469	1,461	1,846	23,204	▲ 0.5	13,851	2,051	7,302	7,264	7,964
3月	6,144	▲ 0.3	3,975	313	1,856	1,834	2,039	23,334	0.1	14,756	831	7,747	7,694	7,509
2年 4月	7,003	▲ 3.4	4,340	418	2,245	2,218	2,446	24,317	1.6	14,985	1,294	8,038	7,978	8,086
5月	5,281	▲ 14.4	3,033	738	1,510	1,495	2,050	23,821	▲ 0.6	14,412	1,491	7,918	7,849	8,173
6月	5,911	6.9	3,402	856	1,653	1,628	2,232	24,110	2.3	14,261	1,824	8,025	7,952	8,386
7月	5,406	▲ 8.2	3,210	742	1,454	1,436	2,032	23,975	2.4	14,225	2,000	7,750	7,683	8,409
8月	4,581	▲ 6.1	2,968	209	1,404	1,388	1,448	23,754	6.8	14,530	1,369	7,855	7,784	7,941
9月	4,575	▲ 7.9	3,102	59	1,414	1,398	1,344	23,641	9.7	14,750	882	8,009	7,944	7,577
10月														
11月														
12月														
3年 1月														
2月														
3月														
2年度合計	32,757	▲ 5.6	20,055	3,022	9,680	9,563	11,552	143,618	3.6	87,163	8,860	47,595	47,190	48,572

(資料) 青森労働局職業安定部職業安定課「職業安定業務統計」。

(注) 新規学卒を除く。「うち常用」、「うち臨時季節」、「うち中高年」はパートタイムを除く。

職業紹介状況（2～求人）

令和2年9月

（単位：人、%、倍）

区分	新規求人数						月間有効求人数						求人倍率	
	全数計	対前年同期比	うち常用	うち臨時季節	うちパートタイム	うち常用	全数計	対前年同期比	うち常用	うち臨時季節	うちパートタイム	うち常用	原数値（全数）	
													新規	有効
22年度	81,517	15.6	39,063	8,602	33,852	26,990	175,685	21.8	87,064	16,189	72,432	60,098	0.64	0.39
23年度	91,255	11.9	44,865	10,396	35,994	29,019	201,475	14.7	101,956	20,817	78,702	64,937	0.75	0.46
24年度	103,937	13.9	51,688	11,842	40,407	32,984	248,510	23.3	125,821	25,977	96,712	80,270	0.92	0.61
25年度	114,605	10.3	57,548	12,016	45,041	37,162	281,820	13.4	143,151	27,132	111,537	92,975	1.06	0.72
26年度	116,464	1.6	59,973	10,175	46,316	38,168	292,936	3.9	153,613	22,918	116,405	97,482	1.16	0.81
27年度	124,280	6.7	63,421	10,445	50,414	41,361	317,624	8.4	164,745	23,333	129,546	108,393	1.34	0.95
28年度	131,893	6.1	68,997	11,262	51,634	41,651	344,172	8.4	182,564	26,941	134,667	110,182	1.57	1.13
29年度	137,575	4.3	74,955	10,335	52,285	43,116	366,519	6.5	202,679	24,939	138,901	116,093	1.75	1.27
30年度	134,346	▲ 2.3	74,817	9,082	50,447	41,988	365,540	▲ 0.3	208,721	20,984	135,835	114,479	1.82	1.30
31年度合計	120,623	▲ 10.2	68,352	7,732	44,539	36,901	332,197	▲ 9.1	193,339	17,750	121,108	101,626	1.71	1.20
31年度月平均	10,052	▲ 10.2	5,696	644	3,712	3,075	27,683	▲ 9.1	16,112	1,479	10,092	8,469	1.71	1.20
31年 4月	10,480	▲ 8.1	6,203	539	3,738	3,216	29,074	▲ 5.0	17,061	1,489	10,524	8,997	1.45	1.21
元年 5月	10,054	▲ 12.1	5,779	589	3,686	3,102	28,264	▲ 9.0	16,619	1,418	10,227	8,752	1.63	1.18
6月	10,073	▲ 9.6	5,650	744	3,679	3,143	27,945	▲ 7.2	16,399	1,545	10,001	8,554	1.82	1.19
7月	10,693	▲ 4.0	6,257	647	3,789	3,128	28,139	▲ 6.5	16,604	1,511	10,024	8,515	1.82	1.20
8月	10,157	▲ 13.8	5,964	732	3,461	2,939	27,875	▲ 9.1	16,470	1,583	9,822	8,391	2.08	1.25
9月	10,597	▲ 7.9	5,771	923	3,903	3,281	28,986	▲ 6.4	16,780	1,825	10,381	8,845	2.13	1.34
10月	10,906	▲ 8.3	6,069	802	4,035	3,191	29,009	▲ 9.9	16,719	1,842	10,448	8,692	2.13	1.35
11月	9,888	▲ 12.3	5,497	458	3,933	3,107	28,195	▲ 10.7	16,188	1,425	10,582	8,682	2.00	1.33
12月	9,237	▲ 0.7	5,157	532	3,548	2,781	27,100	▲ 6.3	15,684	1,136	10,280	8,314	1.27	1.16
2年 1月	9,023	▲ 21.4	5,077	573	3,373	2,730	25,475	▲ 13.3	14,781	1,159	9,535	7,817	1.25	1.02
2月	9,951	▲ 9.4	5,493	583	3,875	3,202	25,936	▲ 12.3	14,863	1,403	9,670	7,948	1.86	1.12
3月	9,564	▲ 13.2	5,435	610	3,519	3,081	26,199	▲ 13.8	15,171	1,414	9,614	8,119	1.56	1.12
2年 4月	7,656	▲ 26.9	4,649	469	2,538	2,209	23,289	▲ 19.9	14,023	1,224	8,042	7,007	1.09	0.96
5月	7,406	▲ 26.3	4,403	467	2,536	2,206	20,914	▲ 26.0	12,876	1,230	6,808	6,032	1.40	0.88
6月	8,406	▲ 16.5	5,072	594	2,740	2,354	20,897	▲ 25.2	13,075	1,166	6,656	5,861	1.42	0.87
7月	8,349	▲ 21.9	4,917	660	2,772	2,382	21,561	▲ 23.4	13,275	1,384	6,902	6,146	1.54	0.90
8月	8,011	▲ 21.1	4,814	665	2,532	2,257	22,150	▲ 20.5	13,739	1,537	6,874	6,123	1.75	0.93
9月	9,114	▲ 14.0	5,285	795	3,034	2,515	23,280	▲ 19.7	14,055	1,770	7,455	6,488	1.99	0.98
10月														
11月														
12月														
3年 1月														
2月														
3月														
2年度合計	48,942	▲ 21.1	29,140	3,650	16,152	13,923	132,091	▲ 22.4	81,043	8,311	42,737	37,657	1.49	0.92

（資料）青森労働局職業安定部職業安定課「職業安定業務統計」。

（注）新規学卒を除く。「うち常用」、「うち臨時季節」はパートタイムを除く。

職 業 紹 介 状 況 （ 3 ～ 充 足 ・ 就 職 ）

令和2年9月

(単位:人、%)

区 分	充 足 数								就 職 件 数								
	全 数 計	対 前 年 同 期 比	うち 常 用	うち 臨 時 季 節	うち パ ー ト タ イ ム	うち 常 用	充 足 率		全 数 計	対 前 年 同 期 比	うち 常 用	うち 臨 時 季 節	うち パ ー ト タ イ ム	うち 常 用	うち 受 給 者	就 職 率	
						対 新 規	対 有 効									対 新 規	対 有 効
22年度	37,375	5.5	17,988	4,307	15,080	11,444	45.8	21.3	39,687	4.4	19,048	5,063	15,576	11,844	5,415	31.2	8.7
23年度	38,586	3.2	19,132	4,393	15,061	11,750	42.3	19.2	41,151	3.7	20,438	4,951	15,762	12,300	5,690	33.9	9.4
24年度	38,137	▲ 1.2	19,831	4,016	14,290	11,437	36.7	15.3	40,345	▲ 2.0	21,012	4,356	14,977	11,970	5,961	35.6	9.9
25年度	37,464	▲ 1.8	19,964	3,273	14,227	11,602	32.7	13.3	39,821	▲ 1.3	21,141	3,694	14,986	12,138	6,232	36.9	10.2
26年度	35,709	▲ 4.7	19,616	2,702	13,391	10,844	30.7	12.2	38,107	▲ 4.3	20,887	3,115	14,105	11,335	5,855	37.9	10.6
27年度	33,692	▲ 5.6	18,581	2,258	12,853	10,395	27.1	10.6	35,563	▲ 6.7	19,559	2,577	13,427	10,830	5,534	38.4	10.7
28年度	31,125	▲ 7.6	17,284	2,143	11,698	9,551	23.6	9.0	32,930	▲ 7.4	18,272	2,501	12,157	9,928	5,447	39.1	10.8
29年度	29,477	▲ 5.3	16,551	1,682	11,244	9,355	21.4	8.0	31,196	▲ 5.3	17,363	2,113	11,720	9,679	5,237	39.8	10.8
30年度	27,691	▲ 6.1	15,630	1,560	10,501	8,796	20.6	7.6	29,242	▲ 6.3	16,368	1,963	10,911	9,077	4,865	39.5	10.4
31年度	26,241	▲ 5.2	14,624	1,478	10,139	8,521	21.8	7.9	27,652	▲ 5.4	15,339	1,728	10,585	8,874	4,974	39.1	10.0
31年度月平均	2,187	▲ 5.2	1,219	123	845	710	21.8	7.9	2,304	▲ 5.4	1,278	144	882	740	415	39.1	10.0
31年 4月	2,544	▲ 3.7	1,417	130	997	906	24.3	8.8	2,688	▲ 2.7	1,485	154	1,049	942	426	37.1	11.2
元 年 5月	2,450	▲ 12.4	1,373	125	952	807	24.4	8.7	2,569	▲ 11.5	1,440	134	995	842	435	41.6	10.7
6月	2,282	▲ 4.3	1,299	120	863	729	22.7	8.2	2,395	▲ 7.2	1,352	140	903	770	460	43.3	10.2
7月	2,304	1.2	1,361	128	815	665	21.5	8.2	2,428	1.4	1,421	147	860	697	489	41.2	10.4
8月	1,955	▲ 3.2	1,158	101	696	600	19.2	7.0	2,080	▲ 1.3	1,215	128	737	640	405	42.6	9.3
9月	2,125	1.6	1,210	132	783	676	20.1	7.3	2,269	0.6	1,272	165	832	708	437	45.7	10.5
10月	2,290	▲ 5.8	1,287	158	845	722	21.0	7.9	2,476	▲ 5.0	1,380	196	900	752	462	48.4	11.5
11月	2,048	▲ 13.1	1,110	126	812	664	20.7	7.3	2,162	▲ 13.6	1,177	159	826	681	405	43.7	10.2
12月	1,811	▲ 0.4	1,010	101	700	501	19.6	6.7	1,939	▲ 0.6	1,086	113	740	537	389	26.6	8.3
2年 1月	1,553	▲ 9.8	874	88	591	415	17.2	6.1	1,634	▲ 9.8	922	105	607	424	315	22.7	6.5
2月	1,870	▲ 9.3	1,013	104	753	641	18.8	7.2	1,932	▲ 10.5	1,041	116	775	663	329	36.1	8.3
3月	3,009	▲ 2.7	1,512	165	1,332	1,195	31.5	11.5	3,080	▲ 3.9	1,548	171	1,361	1,218	422	50.1	13.2
2年 4月	2,266	▲ 10.9	1,177	102	987	854	29.6	9.7	2,338	▲ 13.0	1,229	106	1,003	873	308	33.4	9.6
5月	1,785	▲ 27.1	972	113	700	611	24.1	8.5	1,813	▲ 29.4	985	124	704	618	331	34.3	7.6
6月	1,965	▲ 13.9	1,023	145	797	708	23.4	9.4	2,046	▲ 14.6	1,054	167	825	729	372	34.6	8.5
7月	1,805	▲ 21.7	1,001	99	705	601	21.6	8.4	1,910	▲ 21.3	1,061	115	734	623	370	35.3	8.0
8月	1,608	▲ 17.7	939	95	574	491	20.1	7.3	1,704	▲ 18.1	973	122	609	525	340	37.2	7.2
9月	1,797	▲ 15.4	1,035	97	665	585	19.7	7.7	1,908	▲ 15.9	1,087	120	701	610	402	41.7	8.1
10月																	
11月																	
12月																	
3年 1月																	
2月																	
3月																	
2年度合計	11,226	▲ 17.8	6,147	651	4,428	3,850	22.9	8.5	11,719	▲ 18.8	6,389	754	4,576	3,978	2,123	35.8	8.2

(資料) 青森労働局職業安定部職業安定課「職業安定業務統計」。

(注 1) 新規学卒を除く。「うち常用」、「うち臨時季節」はパートタイムを除く。

(注 2) 就職件数の「うち受給者」は基本手当受給者でパートタイムを除く。

産業別新規求人・充足状況（新規学卒を除く）

令和2年9月

(単位:人、%)

区 分	①新規求人数			②常 用		③パートタイム		④充 足 数			⑤常 用		⑥パートタイム		充足率 ④/①
	当 月	前年同月	増減率	当 月	前年同月	当 月	前年同月	当 月	前年同月	増減率	当 月	前年同月	当 月	前年同月	
農 業 , 林 業 , 漁 業	243	247	▲ 1.6	53	108	49	58	67	92	▲ 27.2	27	33	12	27	27.6
鉱 業 , 採 石 業 , 砂 利 採 取 業	1	4	▲ 75.0	1	4	0	0	0	0	-	0	0	0	0	-
建 設 業	1,407	1,378	▲ 2.1	1,321	1,231	45	48	146	135	▲ 8.1	133	126	9	8	10.4
製 造 業	671	783	▲ 14.3	461	558	145	177	184	242	▲ 24.0	123	150	53	80	27.4
食 料 品 製 造 業 , 飲 料 ・ た ば こ ・ 飼 料 製 造 業	385	403	▲ 4.5	228	250	109	115	106	122	▲ 13.1	64	61	35	51	27.5
織 維 工 業	39	56	▲ 30.4	23	39	16	17	15	36	▲ 58.3	10	23	5	13	38.5
木 材 ・ 木 製 品 製 造 業 (家 具 を 除 く) 家 具 ・ 装 備 品 製 造 業	10	6	▲ 66.7	9	4	1	1	11	8	▲ 37.5	10	7	1	1	110.0
パ ル プ ・ 紙 ・ 紙 加 工 品 製 造 業	6	13	▲ 53.8	6	8	0	5	3	7	▲ 57.1	3	4	0	3	50.0
印 刷 ・ 同 関 連 業	15	16	▲ 6.3	11	15	4	1	4	8	▲ 50.0	2	7	2	1	26.7
化 学 工 業 , 石 油 製 品 ・ 石 炭 製 品 製 造 業 , プ ラ ス テ ッ ク , ゴ ム 製 品 製 造 業	7	8	▲ 12.5	7	5	0	3	0	5	▲ 100.0	0	5	0	0	-
窯 業 ・ 土 石 製 品 製 造 業	17	16	▲ 6.3	15	12	2	2	7	4	▲ 75.0	7	4	0	0	41.2
鉄 鋼 業 , 非 鉄 金 属 製 造 業	23	25	▲ 8.0	23	23	0	2	1	4	▲ 75.0	1	4	0	0	4.3
金 属 製 品 製 造 業	48	72	▲ 33.3	48	68	0	4	5	11	▲ 54.5	5	9	0	2	10.4
は ん 用 ・ 生 産 用 機 械 器 具 製 造 業	8	28	▲ 71.4	8	25	0	3	3	3	▲ 0.0	3	3	0	0	37.5
業 務 用 機 械 器 具 製 造 業	3	10	▲ 70.0	2	8	1	2	3	7	▲ 57.1	3	5	0	2	100.0
電 子 部 品 ・ デ バ イ ス ・ 電 子 回 路 製 造 業	71	61	▲ 16.4	51	48	5	6	10	7	▲ 42.9	8	5	2	0	14.1
電 気 機 械 器 具 製 造 業	18	28	▲ 35.7	11	18	5	10	12	13	▲ 7.7	4	7	8	6	66.7
情 報 通 信 機 械 器 具 製 造 業	4	3	▲ 33.3	2	2	2	1	2	2	▲ 0.0	1	1	0	1	50.0
輸 送 用 機 械 器 具 製 造 業	17	32	▲ 46.9	17	30	0	2	1	4	▲ 75.0	1	4	0	0	5.9
そ の 他 の 製 造 業	0	6	▲ 100.0	0	3	0	3	1	1	▲ 0.0	1	1	0	0	-
電 気 ・ ガ ス ・ 熱 供 給 ・ 水 道 業	8	7	▲ 14.3	1	4	6	2	9	10	▲ 10.0	0	1	9	7	112.5
情 報 通 信 業	83	93	▲ 10.8	52	62	19	23	18	26	▲ 30.8	10	12	3	12	21.7
運 輸 業 , 郵 便 業	388	548	▲ 29.2	296	458	69	73	131	118	▲ 11.0	95	95	26	22	33.8
卸 売 業 , 小 売 業	1,190	1,806	▲ 34.1	571	743	531	967	244	362	▲ 32.6	134	183	99	157	20.5
卸 売 業	372	444	▲ 16.2	206	250	97	123	85	135	▲ 37.0	59	77	19	39	22.8
小 売 業	818	1,362	▲ 39.9	365	493	434	844	159	227	▲ 30.0	75	106	80	118	19.4
金 融 業 , 保 険 業	69	64	▲ 7.8	50	25	19	29	3	6	▲ 50.0	1	2	2	4	4.3
不 動 産 業 , 物 品 賃 貸 業	80	72	▲ 11.1	44	50	35	21	23	15	▲ 53.3	14	8	9	7	28.8
学 術 研 究 , 専 門 ・ 技 術 サ ー ビ ス 業	177	162	▲ 9.3	108	99	56	44	53	47	▲ 12.8	31	25	17	18	29.9
宿 泊 業 , 飲 食 サ ー ビ ス 業	555	868	▲ 36.1	159	232	383	597	78	100	▲ 22.0	21	36	57	61	14.1
宿 泊 業	155	285	▲ 45.6	61	93	81	153	39	44	▲ 11.4	11	20	28	21	25.2
飲 食 サ ー ビ ス 業	400	583	▲ 31.4	98	139	302	444	39	56	▲ 30.4	10	16	29	40	9.8
生 活 関 連 サ ー ビ ス 業 , 娯 楽 業	195	329	▲ 40.7	101	174	93	154	42	64	▲ 34.4	20	29	22	35	21.5
教 育 , 学 習 支 援 業	180	160	▲ 12.5	67	76	112	82	34	31	▲ 9.7	12	15	21	15	18.9
医 療 , 福 祉	2,307	2,267	▲ 1.8	1,465	1,340	832	886	457	527	▲ 13.3	295	320	161	192	19.8
医 療 業	696	661	▲ 5.3	453	438	235	194	124	170	▲ 27.1	82	87	41	72	17.8
社 会 保 険 ・ 社 会 福 祉 ・ 介 護 事 業	1,608	1,604	▲ 0.2	1,010	902	596	690	331	355	▲ 6.8	213	232	118	119	20.6
複 合 サ ー ビ ス 事 業	233	231	▲ 0.9	36	35	120	153	37	29	▲ 27.6	12	21	22	6	15.9
サ ー ビ ス 業 (他 に 分 類 さ れ な い も の)	1,123	1,382	▲ 18.7	455	527	401	496	218	251	▲ 13.1	98	123	102	107	19.4
公 務 (他 に 分 類 さ れ る も の を 除 く) ・ そ の 他	204	196	▲ 4.1	44	45	119	93	53	70	▲ 24.3	9	31	41	25	26.0
合 計	9,114	10,597	▲ 14.0	5,285	5,771	3,034	3,903	1,797	2,125	▲ 15.4	1,035	1,210	665	783	19.7

(資料) 青森労働局職業安定部職業安定課「職業安定業務統計」。

(注) ①新規求人数(②+③+臨時・季節)、④充足数(⑤+⑥+臨時・季節)。

職業別常用新規求職・求人・就職状況（新規学卒を除く）

令和2年9月

(単位:人、%)

区 分	①新規求職者数					②新規求人数					③ 求人倍率 ②/①	④就職件数					⑤就職率 ④/①
				パートタイム					パートタイム						パートタイム		
	当 月	前年同月	増減率	当 月	前年同月	当 月	前年同月	増減率	当 月	前年同月		当 月	前年同月	増減率	当 月	前年同月	
管 理 的 職 業	5	9	▲ 44.4	0	1	16	28	▲ 42.9	0	0	3.20	2	3	▲ 33.3	0	0	40.0
専 門 的 ・ 技 術 的 職 業	431	475	▲ 9.3	96	113	1,582	1,379	14.7	372	292	3.67	197	222	▲ 11.3	52	41	45.7
建 築 ・ 土 木 ・ 測 量 技 術 者	28	26	7.7	1	1	253	255	▲ 0.8	0	0	9.04	9	16	▲ 43.8	0	1	32.1
情 報 処 理 ・ 通 信 技 術 者	28	28	0.0	1	0	28	25	12.0	0	0	1.00	1	7	▲ 85.7	0	0	3.6
保 健 師 ・ 助 産 師 ・ 看 護 師	131	148	▲ 11.5	41	54	497	422	17.8	144	120	3.79	67	68	▲ 1.5	23	18	51.1
社 会 福 祉 の 専 門 的 職 業	85	103	▲ 17.5	22	31	419	343	22.2	123	92	4.93	70	73	▲ 4.1	15	14	82.4
事 務 的 職 業	892	1,107	▲ 19.4	253	330	639	810	▲ 21.1	223	277	0.72	267	347	▲ 23.1	102	128	29.9
一 般 事 務 の 職 業	793	1,020	▲ 22.3	226	313	414	556	▲ 25.5	147	195	0.52	212	275	▲ 22.9	89	95	26.7
会 計 事 務 の 職 業	41	25	64.0	12	3	95	94	1.1	23	20	2.32	29	24	20.8	6	7	70.7
販 売 の 職 業	371	421	▲ 11.9	121	165	633	974	▲ 35.0	281	561	1.71	120	144	▲ 16.7	57	69	32.3
サ ー ビ ス の 職 業	622	711	▲ 12.5	234	274	1,798	2,133	▲ 15.7	927	1,155	2.89	371	405	▲ 8.4	157	181	59.6
飲 食 物 調 理 の 職 業	204	211	▲ 3.3	96	93	396	430	▲ 7.9	250	284	1.94	117	112	4.5	62	64	57.4
接 客 ・ 給 仕 の 職 業	107	164	▲ 34.8	45	67	233	471	▲ 50.5	165	325	2.18	39	55	▲ 29.1	19	25	36.4
保 安 の 職 業	44	29	51.7	9	5	111	181	▲ 38.7	28	33	2.52	32	32	0.0	8	5	72.7
農 林 漁 業 の 職 業	60	48	25.0	12	15	94	137	▲ 31.4	18	29	1.57	42	45	▲ 6.7	10	17	70.0
生 産 工 程 の 職 業	379	490	▲ 22.7	77	111	854	944	▲ 9.5	126	191	2.25	178	222	▲ 19.8	43	62	47.0
金 属 材 料 製 造 ・ 金 属 加 工 ・ 金 属 溶 接 ・ 溶 断 の 職 業	40	38	5.3	4	2	116	156	▲ 25.6	7	23	2.90	15	31	▲ 51.6	4	2	37.5
製 品 製 造 ・ 加 工 処 理 の 職 業 (金 属 材 料 製 造 ・ 金 属 加 工 ・ 金 属 溶 接 ・ 溶 断 を 除 く)	156	188	▲ 17.0	52	72	360	428	▲ 15.9	98	146	2.31	120	135	▲ 11.1	36	51	76.9
機 械 組 立 の 職 業	98	145	▲ 32.4	14	30	63	111	▲ 43.2	4	12	0.64	12	13	▲ 7.7	3	3	12.2
輸 送 ・ 機 械 運 転 の 職 業	259	240	7.9	29	19	508	708	▲ 28.2	55	91	1.96	118	147	▲ 19.7	14	17	45.6
建 設 ・ 採 掘 の 職 業	133	154	▲ 13.6	4	7	754	717	5.2	1	10	5.67	74	70	5.7	0	0	55.6
建 設 の 職 業 (建 設 軀 体 工 事 の 職 業 を 除 く)	38	35	8.6	4	1	138	118	16.9	1	0	3.63	19	14	35.7	0	0	50.0
土 木 の 職 業	58	88	▲ 34.1	0	3	292	356	▲ 18.0	0	3	5.03	37	42	▲ 11.9	0	0	63.8
運 搬 ・ 清 掃 ・ 包 装 等 の 職 業	732	1,083	▲ 32.4	374	515	811	1,041	▲ 22.1	484	642	1.11	296	343	▲ 13.7	167	188	40.4
分 類 不 能 の 職 業	572	107	434.6	189	33	0	0	-	0	0	-	0	0	-	0	0	-
合 計	4,500	4,874	▲ 7.7	1,398	1,588	7,800	9,052	▲ 13.8	2,515	3,281	1.73	1,697	1,980	▲ 14.3	610	708	37.7

(資料) 青森労働局職業安定部職業安定課「職業安定業務統計」。

(注) ③の「求人倍率」は原数値。

雇 用 保 険 業 務 取 扱 状 況

令和2年9月

区 分	1. 適用事業所数		2. 被 保 険 者 数		3. 基 本 手 当 (基 本 分)						4. 特 例 一 時 金					
	対前年比	対前年比	対前年比	対前年比	①受給資格決定件数		②受給者実人員		③ 給 付 額		④高齢者給付金		①受給資格決定件数		② 給 付 額	
					(千円)	対前年比	(千円)	対前年比	(千円)	対前年比	(千円)	対前年比	(千円)	対前年比	(千円)	対前年比
25年度	24,044	▲ 0.4	343,806	0.7	25,274	▲ 2.9	6,973	▲ 4.9	8,667,461	▲ 6.5	385,564	15.5	17,377	▲ 6.7	3,237,724	▲ 6.7
26年度	24,085	0.2	346,455	0.8	24,037	▲ 4.9	6,361	▲ 8.8	7,986,134	▲ 7.9	458,650	19.0	15,823	▲ 8.9	2,962,767	▲ 8.5
27年度	24,110	0.1	349,007	0.7	23,298	▲ 3.1	5,960	▲ 6.3	7,523,489	▲ 5.8	509,833	11.2	14,168	▲ 10.5	2,620,945	▲ 11.5
28年度	24,094	▲ 0.1	351,249	0.6	22,198	▲ 4.7	5,389	▲ 9.6	6,840,572	▲ 9.1	520,645	2.1	12,165	▲ 14.1	2,223,765	▲ 15.2
29年度	24,113	0.1	357,610	1.8	21,355	▲ 3.8	5,088	▲ 5.6	6,521,114	▲ 4.7	542,125	4.1	10,594	▲ 12.9	1,985,946	▲ 10.7
30年度	24,051	▲ 0.3	359,154	0.4	21,566	1.0	4,885	▲ 4.0	6,312,326	▲ 3.2	682,468	25.9	9,533	▲ 10.0	1,796,402	▲ 9.5
31年度	23,845	▲ 0.9	359,889	0.2	21,763	0.9	4,948	1.3	6,485,436	2.7	740,819	8.5	8,781	▲ 7.9	1,687,429	▲ 6.1
31年 4月	24,012	▲ 0.3	356,334	0.4	3,089	▲ 7.0	4,548	1.4	473,914	6.6	119,429	▲ 1.5	392	▲ 19.3	79,876	▲ 22.5
元年 5月	24,022	▲ 0.3	360,924	0.2	2,404	▲ 0.7	5,044	▲ 6.9	558,445	▲ 10.7	98,404	4.1	571	▲ 24.9	77,582	▲ 25.7
6月	24,007	▲ 0.3	362,481	0.3	1,816	11.9	5,136	0.9	517,675	▲ 1.8	50,070	6.9	618	5.6	85,831	▲ 17.2
7月	23,995	▲ 0.4	362,439	0.3	1,786	8.2	5,522	4.7	610,146	10.8	69,450	21.7	744	1.6	110,838	▲ 1.2
8月	23,987	▲ 0.5	362,374	0.2	1,537	1.7	5,477	▲ 1.9	616,909	▲ 4.6	42,304	1.4	327	17.6	124,046	20.3
9月	23,713	▲ 1.1	362,785	0.2	1,515	1.7	5,223	2.4	549,328	3.5	48,613	17.3	32	▲ 34.7	23,430	38.4
10月	23,717	▲ 1.2	362,247	0.1	1,893	0.5	5,172	1.7	630,097	9.9	49,040	▲ 5.5	79	▲ 17.7	7,925	▲ 42.1
11月	23,732	▲ 1.2	361,858	0.1	1,386	▲ 9.6	4,795	0.5	504,099	▲ 3.8	43,920	1.9	616	▲ 11.7	25,751	▲ 7.6
12月	23,731	▲ 1.3	359,058	0.2	1,416	9.4	4,629	6.2	451,858	7.5	42,143	15.7	2,829	▲ 6.2	138,859	0.0
2年 1月	23,735	▲ 1.2	356,681	0.1	1,899	6.7	4,742	2.6	591,000	5.3	71,540	23.0	1,667	▲ 12.0	572,725	▲ 11.7
2月	23,746	▲ 1.2	356,125	0.2	1,392	▲ 7.7	4,480	1.7	474,429	5.7	55,924	18.5	602	▲ 4.9	289,145	▲ 3.0
3月	23,746	▲ 1.1	355,359	0.1	1,630	5.0	4,608	4.1	507,536	10.6	49,982	16.9	304	▲ 1.0	151,421	20.2
2年 4月	23,772	▲ 1.0	356,005	▲ 0.1	3,204	3.7	4,312	▲ 5.2	479,436	1.2	141,969	18.9	315	▲ 19.6	66,475	▲ 16.8
5月	23,792	▲ 1.0	359,270	▲ 0.5	2,749	14.4	5,202	3.1	576,059	3.2	114,043	15.9	666	16.6	61,493	▲ 20.7
6月	23,777	▲ 1.0	359,905	▲ 0.7	2,025	11.5	5,650	10.0	605,432	17.0	76,366	52.5	579	▲ 6.3	116,674	35.9
7月	23,775	▲ 0.9	359,554	▲ 0.8	1,926	7.8	6,266	13.5	749,516	22.8	75,317	8.4	598	▲ 19.6	89,805	▲ 19.0
8月	23,781	▲ 0.9	359,326	▲ 0.8	1,504	▲ 2.1	6,262	14.3	670,594	8.7	59,994	41.8	187	▲ 42.8	94,478	▲ 23.8
9月	23,597	▲ 0.5	359,460	▲ 0.9	1,542	1.8	6,209	18.9	752,728	37.0	58,808	21.0	30	▲ 6.3	20,885	▲ 10.9
10月																
11月																
12月																
3年 1月																
2月																
3月																

(資料) 青森労働局職業安定部職業安定課「雇用保険事業統計」。(注 1) 年度分のうち「1.適用事業所数」、「2.被保険者数」、「3-②.受給者実人員」は月平均の数値

(注 2) 各月分のうち「1.適用事業所数」、「2.被保険者数」は月末現在の数値。

(注 3) 「3-①受給資格決定件数」は「高齢者」を含み、速報値であり、修正があり得る。

安定所別職業紹介状況（1～全数）

令和2年9月

（単位：人、%、倍）

		県合計	青森	八戸	弘前	むつ	野辺地	五所川原	三沢	十和田	黒石		
求	新	当 月 計	4,575	1,163	1,114	745	239	150	400	274	250	240	
		うち 常 用	4,500	1,152	1,103	724	236	148	388	271	247	231	
		うち 女	2,748	674	619	416	145	78	205	144	137	135	
		うち 中高年	2,244	554	552	355	111	89	197	141	123	122	
	規	前 月 計	4,581	1,112	964	827	358	136	439	268	207	270	
		前年同月計	4,968	1,203	1,180	886	243	139	459	289	265	304	
	職	有	当 月 計	23,641	5,803	5,363	4,446	1,260	816	2,171	1,323	1,130	1,329
			うち 常 用	22,694	5,733	5,333	3,941	1,234	804	2,028	1,305	1,120	1,196
			うち 女	12,999	3,164	2,886	2,489	751	456	1,158	734	639	722
			うち 中高年	12,589	2,947	2,880	2,339	725	457	1,186	678	621	756
効		前 月 計	23,754	5,616	5,232	4,870	1,245	789	2,207	1,295	1,075	1,425	
		前年同月計	21,555	5,476	5,009	3,996	988	707	1,936	1,222	1,066	1,155	
求		新	当 月 計	9,114	2,050	2,678	1,762	355	388	569	502	442	368
			うち 常 用	7,800	1,754	2,346	1,313	350	361	518	424	405	329
			前 月 計	8,011	1,773	2,383	1,445	292	344	511	429	475	359
			前年同月計	10,597	2,734	2,761	2,259	428	388	653	476	557	341
	有	当 月 計	23,280	5,275	6,767	4,282	955	1,083	1,471	1,256	1,186	1,005	
		うち 常 用	20,543	4,826	6,084	3,358	938	1,010	1,340	1,118	1,076	793	
	効	前 月 計	22,150	4,896	6,572	3,920	945	1,037	1,369	1,288	1,180	943	
		前年同月計	28,986	7,167	8,025	5,735	1,155	1,152	1,780	1,275	1,598	1,099	
	就	職	当 月 計	1,908	411	455	319	96	64	164	118	143	138
			うち 常 用	1,697	369	410	284	85	59	139	104	121	126
うち 女			1,077	244	243	186	64	44	75	65	89	67	
うち 中高年			910	199	228	153	37	27	78	53	69	66	
うち 保			568	148	126	93	28	21	50	25	32	45	
前 月 計			1,704	368	391	315	94	41	158	137	88	112	
数		前年同月計	2,269	530	492	447	111	55	190	142	138	164	
		就 職 率	41.7	35.3	40.8	42.8	40.2	42.7	41.0	43.1	57.2	57.5	
		前 月	37.2	33.1	40.6	38.1	26.3	30.1	36.0	51.1	42.5	41.5	
		前年同月	45.7	44.1	41.7	50.5	45.7	39.6	41.4	49.1	52.1	53.9	
求	新	当 月	1.99	1.76	2.40	2.37	1.49	2.59	1.42	1.83	1.77	1.53	
		前 月	1.75	1.59	2.47	1.75	0.82	2.53	1.16	1.60	2.29	1.33	
	規	前年同月	2.13	2.27	2.34	2.55	1.76	2.79	1.42	1.65	2.10	1.12	
		当 月	0.98	0.91	1.26	0.96	0.76	1.33	0.68	0.95	1.05	0.76	
	有	前 月	0.93	0.87	1.26	0.80	0.76	1.31	0.62	0.99	1.10	0.66	
		効	前年同月	1.34	1.31	1.60	1.44	1.17	1.63	0.92	1.04	1.50	0.95

（資料）青森労働局職業安定部職業安定課「職業安定業務統計」。

（注 3）「求人倍率」は原数値。

（注 1）新規学卒関係を除く。

（注 4）「就職件数」の「うち保」は雇用保険受給者。

（注 2）就職率＝就職件数÷新規求職×100。

安定所別職業紹介状況（２～一般）

令和2年9月

（単位：人、%、倍）

		県合計	青森	八戸	弘前	むつ	野辺地	五所川原	三沢	十和田	黒石		
求職	新	当月計	3,161	807	767	530	137	109	280	187	169	175	
		うち常用	3,102	802	759	514	134	107	268	184	167	167	
		うち女	1,420	387	337	259	60	42	109	76	68	82	
		うち中高年	1,344	326	319	215	63	64	122	85	72	78	
	規	前月計	3,177	744	675	649	164	97	316	183	152	197	
		前年同月計	3,373	808	809	610	138	99	316	189	171	233	
	有効	当	当月計	15,632	3,874	3,396	3,173	659	522	1,481	870	728	929
			うち常用	14,750	3,828	3,373	2,682	634	512	1,341	857	721	802
			うち女	7,016	1,769	1,438	1,569	256	224	625	385	315	435
		うち中高年	7,577	1,742	1,634	1,559	340	281	755	417	356	493	
		前	前月計	15,899	3,762	3,331	3,561	648	503	1,527	864	692	1,011
			前年同月計	14,025	3,608	3,207	2,685	547	447	1,264	805	666	796
求人	新	当月計	6,080	1,152	1,846	1,251	219	292	402	365	305	248	
		うち常用	5,285	1,096	1,643	885	217	274	371	300	282	217	
		前月計	5,479	1,097	1,671	1,037	159	269	359	327	289	271	
		前年同月計	6,694	1,520	1,791	1,501	234	289	389	328	401	241	
	有効	当月計	15,825	3,163	4,734	3,007	589	812	1,014	958	791	757	
		うち常用	14,055	3,022	4,375	2,256	585	757	917	849	732	562	
		前月計	15,276	3,060	4,614	2,742	592	802	930	1,013	790	733	
		前年同月計	18,605	4,220	5,302	3,716	659	870	1,103	852	1,078	805	
	就職件数	当	当月計	1,207	247	289	211	50	44	111	73	84	98
			うち常用	1,087	226	269	183	48	41	90	67	74	89
			うち女	528	118	115	97	28	28	32	33	38	39
			うち中高年	522	103	137	86	16	19	48	31	34	48
うち保			401	104	90	68	19	15	34	20	18	33	
前月計		1,095	230	241	206	56	29	104	95	60	74		
前年同月計		1,437	316	322	291	53	42	128	82	94	109		
就職率	当月	38.2	30.6	37.7	39.8	36.5	40.4	39.6	39.0	49.7	56.0		
	前月	34.5	30.9	35.7	31.7	34.1	29.9	32.9	51.9	39.5	37.6		
	前年同月	42.6	39.1	39.8	47.7	38.4	42.4	40.5	43.4	55.0	46.8		
求人倍率	新	当月	1.92	1.43	2.41	2.36	1.60	2.68	1.44	1.95	1.80	1.42	
		前月	1.72	1.47	2.48	1.60	0.97	2.77	1.14	1.79	1.90	1.38	
	規	前年同月	1.98	1.88	2.21	2.46	1.70	2.92	1.23	1.74	2.35	1.03	
		当月	1.01	0.82	1.39	0.95	0.89	1.56	0.68	1.10	1.09	0.81	
	有効	前月	0.96	0.81	1.39	0.77	0.91	1.59	0.61	1.17	1.14	0.73	
		前年同月	1.33	1.17	1.65	1.38	1.20	1.95	0.87	1.06	1.62	1.01	

（資料）青森労働局職業安定部職業安定課「職業安定業務統計」。

（注 3）「求人倍率」は原数値。

（注 1）新規学卒関係、パートタイム関係及び一般日雇関係を除く。

（注 4）「就職件数」の「うち保」は雇用保険受給者。

（注 2）就職率＝就職件数÷新規求職×100。

安定所別職業紹介状況（3～パートタイム）

令和2年9月

（単位：人、%、倍）

		県合計	青森	八戸	弘前	むつ	野辺地	五所川原	三沢	十和田	黒石	
求	新規	当月計	1,414	356	347	215	102	41	120	87	81	65
		うち女	1,133	287	282	157	85	36	96	68	69	53
		前月計	1,404	368	289	178	194	39	123	85	55	73
		前年同月計	1,595	395	371	276	105	40	143	100	94	71
職	有効	当月計	8,009	1,929	1,967	1,273	601	294	690	453	402	400
		うち女	5,983	1,395	1,448	920	495	232	533	349	324	287
		前月計	7,855	1,854	1,901	1,309	597	286	680	431	383	414
		前年同月計	7,530	1,868	1,802	1,311	441	260	672	417	400	359
求	新規	当月計	3,034	898	832	511	136	96	167	137	137	120
		前月計	2,532	676	712	408	133	75	152	102	186	88
		前年同月計	3,903	1,214	970	758	194	99	264	148	156	100
		有	当月計	7,455	2,112	2,033	1,275	366	271	457	298	395
前月計	6,874		1,836	1,958	1,178	353	235	439	275	390	210	
前年同月計	10,381		2,947	2,723	2,019	496	282	677	423	520	294	
就	職	当月計	701	164	166	108	46	20	53	45	59	40
		うち女	549	126	128	89	36	16	43	32	51	28
		前月計	609	138	150	109	38	12	54	42	28	38
		前年同月計	832	214	170	156	58	13	62	60	44	55
就	職	当月	49.6	46.1	47.8	50.2	45.1	48.8	44.2	51.7	72.8	61.5
		前月	43.4	37.5	51.9	61.2	19.6	30.8	43.9	49.4	50.9	52.1
		前年同月	52.2	54.2	45.8	56.5	55.2	32.5	43.4	60.0	46.8	77.5
求	新規	当月	2.15	2.52	2.40	2.38	1.33	2.34	1.39	1.57	1.69	1.85
		前月	1.80	1.84	2.46	2.29	0.69	1.92	1.24	1.20	3.38	1.21
	有	前年同月	2.45	3.07	2.61	2.75	1.85	2.48	1.85	1.48	1.66	1.41
		当月	0.93	1.09	1.03	1.00	0.61	0.92	0.66	0.66	0.98	0.62
	効	前月	0.88	0.99	1.03	0.90	0.59	0.82	0.65	0.64	1.02	0.51
		前年同月	1.38	1.58	1.51	1.54	1.12	1.08	1.01	1.01	1.30	0.82

（資料）青森労働局職業安定部職業安定課「職業安定業務統計」。

（注1）就職率＝就職件数÷新規求職×100。

（注2）「求人倍率」は原数値。

令和2年度 出稼労働者【県外】職業紹介状況（平成31年度対比）

I 職業紹介状況

令和2年9月

年度	区分	4月	5月	6月	7月	8月	9月	10月	11月	12月	1月	2月	3月	年度計
2年度	求職	175	117	53	35	40	31							451
	就職	5	9	5	3	14	20							56
31年度	求職	227	172	55	70	68	55							647
	就職	8	5	7	8	22	22							72
増減率	求職	▲ 22.9	▲ 32.0	▲ 3.6	▲ 50.0	▲ 41.2	▲ 43.6							▲ 30.3
	就職	▲ 37.5	80.0	▲ 28.6	▲ 62.5	▲ 36.4	▲ 9.1							▲ 22.2

II 産業別就職状況

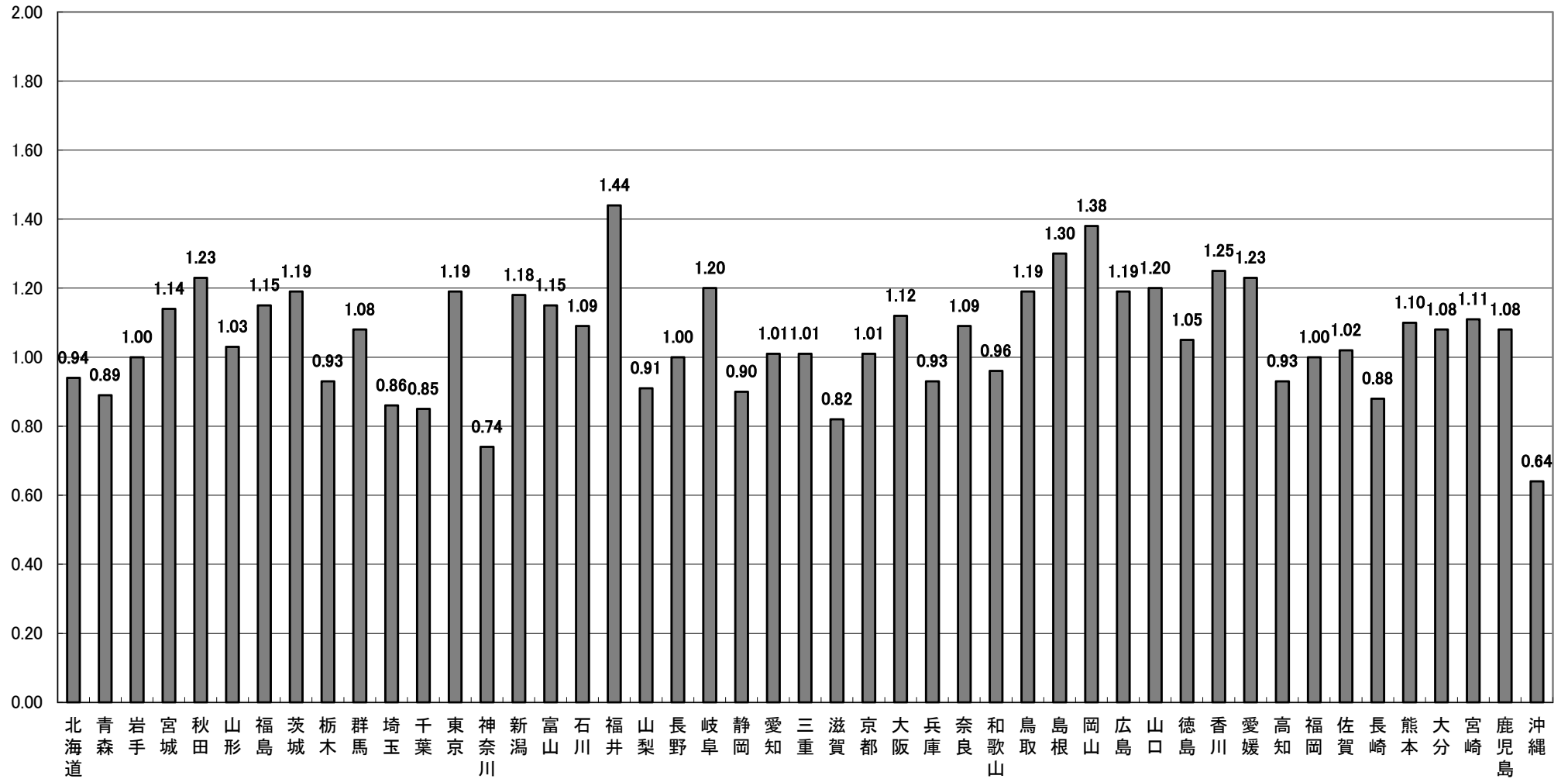
産業	年度	4月	5月	6月	7月	8月	9月	10月	11月	12月	1月	2月	3月	年度計
建設業	2年度	0	3	1	0	0	1							5
	31年度	1	1	1	1	1	2							7
製造業	2年度	5	6	4	3	13	18							49
	31年度	7	3	5	7	19	14							55
その他の産業	2年度	0	0	0	0	1	1							2
	31年度	0	1	1	0	2	6							10

III 地域別就職状況

地域	年度	4月	5月	6月	7月	8月	9月	10月	11月	12月	1月	2月	3月	年度計
合計	2年度	5	9	5	3	14	20							56
	31年度	8	5	7	8	22	22							72
埼玉	2年度	0	0	0	0	2	0							2
	31年度	1	0	0	0	1	2							4
東京	2年度	5	7	4	3	12	17							48
	31年度	6	1	5	5	17	14							48
神奈川	2年度	0	0	0	0	0	0							0
	31年度	0	1	1	0	1	2							5
静岡	2年度	0	1	0	0	0	0							1
	31年度	0	0	0	0	0	1							1
愛知	2年度	0	0	0	0	0	1							1
	31年度	0	1	1	0	3	0							5
その他	2年度	0	1	1	0	0	2							4
	31年度	1	2	0	3	0	3							9

(注) 求職…出稼労働者として就職を希望し、就職できる状態にある数

都道府県別有効求人倍率：季節調整値
 (新規学卒者を除きパートタイムを含む)
 令和2年9月 全国平均 1.03倍 [原数値1.03倍]



(注) 季節調整値計算(季節調整値替え)は、毎年過去1年分のデータが揃う年初に行われ、季節調整済系列が改訂される。
 (資料出所) 厚生労働省「職業安定業務統計」。