

取 扱 注 意
令和元年8月30日(金)
午前8:30解禁

職業安定業務取扱月報

(令和元年7月分)

も く じ

1	労働市場の動き	1～3	ページ
2	受理地別 求人倍率・求人・求職の動き	4～6	〃
3	就業地別 求人倍率・求人の動き	7～9	〃
4	職業紹介・雇用保険主要指標	10	〃
5	職業紹介状況	11～13	〃
6	産業別新規求人・充足状況	14	〃
7	職業別常用新規求職・求人就職状況	15	〃
8	雇用保険業務取扱状況	16	〃
9	安定所別職業紹介状況	17～19	〃
10	出稼労働者県外職業紹介状況	20	〃
11	都道府県別有効求人倍率(季節調節値)	21	〃

青森労働局職業安定部職業安定課

労働市場の動き(令和元年7月)

青森労働局職業安定部職業安定課

○ 県内の景気の動向

本県経済は、緩やかに回復している。

【青森県：令和元年5・6月の経済指標を中心として】

県内の景気は、緩やかな回復基調にある。この間、企業の業況感は、幾分改善した。

最終需要動向をみると、個人消費は、総じてみれば、回復基調を維持している。すなわち、家電販売は持ち直しが続くなか、大型小売店販売は基調として回復している。この間、乗用車販売は持ち直している。

住宅投資、設備投資、公共投資は、横ばい圏内で推移している。

生産動向をみると、海外需要の弱含みから、増加ペースの鈍化が続いている。すなわち、電気機械等は増勢の鈍化が続いているほか、紙・パルプは減少している。この間、鉄鋼は緩やかに持ち直しているほか、業務用機械は高水準で推移している。雇用面を見ると、労働需給は、引き締まっている。

【日本銀行青森支店：県内金融経済概況7月公表分】

2019(令和元年)年7月度の青森県企業倒産は14件(前年同月比250.00%増)、負債総額は33億1900万円(同988.19%増)。前年同月比で倒産件数は10件の増加となり、今年二度目の二桁を記録した。尚、1年間に倒産件数が二桁を記録したのは2010(平成22)年以来。負債総額に関しては25億円の大型倒産が発生した事で全体の負債総額を押し上げ、その他でも1億円以上の倒産が3件発生し、前年比で約10倍、今年に入り最高額を記録した。

2014(平成26)年4月度に倒産件数11件を記録して以降、2019(令和元)年5月、5年1ヶ月ぶりに10件と倒産記録は二桁を記録したばかりであるが、その件数を上

回り今年二度目の二桁となった。この背景には貸金業の千代田信用が倒産した影響から、同社を利用し資金繰りを繋いできた企業が資金調達先を失い、一気に倒産へ追い込まれた形となった。資金ショートを回避すべく金策に走り未だ表面化していない企業もあり、今後も千代田信用関連の影響はしばらく続きそうである。

7月21日に行われた参議院選挙の結果を受け、今年10月に予定されている消費税10%への引き上げはほぼ確実な状況となった。有効求人倍率等の景気動向を示す指数も順調な推移にある一方で、青森県内の倒産件数、負債総額は3ヶ月連続で前年を上回る結果となった。7月に関しては千代田信用関連の倒産が多発したことが主な要因ではあるものの、その他でもジリ貧が続く企業の息切れ倒産が増加傾向にある。千代田信用倒産により資金調達先を失った企業の倒産が今後も発生する見通しで、それによって不良債権が発生し連鎖倒産が起きる可能性もあり、ここ数年と比較し倒産発生確率は高い水準で推移するものと見られる。 【東京商工リサーチ青森支店：令和元年7月度青森県企業倒産状況】

労働需給面では、5人以上の解雇者(希望退職者の募集等を含む)を出した企業整理離職者等状況をみると、平成30年7月の8事業所、解雇者数93人に対し、令和元年7月は4事業所、解雇者数27人となり、事業所数は4件(50.0%)減少し、解雇者数は66人(71.0%)減少した。

雇用情勢をみると、月間有効求職者数(季節調整値)は23,557人で前月に比べ209人増加、月間有効求人数(同)は28,326人で前月に比べ19人減少した。有効求人倍率(同)は1.20倍で、前月比0.01ポイント下回った。

新規求人倍率(季節調整値)は1.69倍で、前月の1.58倍を0.11ポイント上回った。

また、就業地別有効求人倍率(同)1.31倍となり、前月の1.32倍を0.01ポイント下回った。(参考指標)

正社員有効求人倍率(原数値)は0.88倍で前年同月を0.01ポイント下回った。

○ 労働市場の概況

月間有効求人全数(学卒を除きパートタイムを含む実数)は、前年同月比6.5%(1,948人)減少の28,139人、全数のうち常用(パートタイムを除く実数)は同4.9%(856人)減少の16,604人となった。

月間有効求職者全数(同)は、前年同月比0.4%(96人)増加の23,413人、全数のうち常用(同)は同1.0%(142人)減少の14,296人となった。

この結果、全数の有効求人倍率(原数値)は1.20倍となり、前年同月を0.09ポイント下回った。

新規求人倍率(原数値)は1.82倍で、前年同月を0.12ポイント下回った。

一方、パートタイム有効求人全数(実数)は、前年同月比7.5%(812人)減少の10,024人、同有効求職者全数(同)は同3.7%(273人)増加の7,708人となり、同有効求人倍率は1.30で前年同月を0.16ポイント下回った。

○ 求人の動向

新規求人全数(学卒を除きパートタイムを含む実数)は、前年同月比4.0%(441人)減少の10,693人、全数のうち常用(パートタイムを除く実数)は同0.03%(2人)増加の6,257人、臨時・季節は同18.6%(148人)減少の647人、パートタイムは同7.2%(295人)減少の3,789人となった。

また、産業別新規求人全数の前年同月比は、農、林、漁業10.8%(20人)、鉱業、採石業、砂利採取業100.0%(2人)、電気・ガス・熱供給・水道業44.4%(4人)、学術研究、専門・技術サービス業44.2%(53人)、生活関連サービス業、娯楽業1.8%(6人)、医療、福祉10.0%(238人)で増加し、建設業1.5%(22人)、製造業22.6%(234人)、情報通信業43.4%(43人)、運輸業、郵便業7.5%(40人)、卸売業、小売業8.7%(174人)、金融業、保険業30.2%(35人)、不動産業、物品賃貸業39.1%(72人)、宿泊業、飲食サービス業1.5%(13人)、教育、学習支援業13.7%(25人)、複合サービス事業5.8%(5人)、サービス業1.5%(20人)、公務(他に分類されるものを除く)・その他35.5%(81人)で減少した。

製造業の内訳をみると、木材・木製品製造業(家具を除く)、家具・装備品製造業161.5%(21人)、鉄鋼業、非鉄金属製造業200.0%(26人)、業務用機械器具製造業78.6%(11人)で増加したが、食料品製造業、飲料・たばこ・飼料製造業22.1%(94人)、繊維工業2.9%(3人)、パルプ・紙・紙加工品製造業36.0%(9人)、印刷・同関連業24.4%(10人)、化学工業、石油製品・石炭製品製造業、プラスチック、ゴム製品製造業42.9%(6人)、窯業・土石製品製造業31.6%(12人)、金属製品製造業37.0%(30人)、はん用・生産用機械器具製造業48.9%(22人)、電子部品・デバイス・電子回路製造業24.2%(22人)、電気機械器具製造業64.5%(49人)、情報通信機械器具製造業53.8%(7人)、輸送用機械器具製造業74.2%(23人)、その他の製造業55.6%(5人)で減少した。

新規求人数における正社員求人数の割合は43.4%、有効求人数における割合は44.7%であった。

○ 求職の動向

新規求職申込件数全数(学卒を除きパートタイムを含む実数)は、前年同月比2.6%(151件)増加の5,890件となった。全数のうち常用(パートタイムを除く)は同2.7%(95件)増加の3,551件、臨時・季節(同)は同4.9%(36件)増加の776件、パートタイムは前年同月比1.3%(20件)増加の1,563件となった。

中高年齢者(パートタイムを除く実数)は、同5.9%(114件)増加の2,050件となった。

また、新規求職者全数における雇用保険受給資格決定件数の割合は43.0%(前年同月41.5%)、常用新規求職者に占める基本手当受給資格決定件数の割合は43.1%(同40.6%)となっている。

常用新規求職者(パートタイムを含む実数)の希望職種別構成は、専門的・技術的職業8.7%(前年同月10.0%)、事務的職業21.7%(同22.4%)、販売の職業8.9%(同9.0%)、サービスの職業14.6%(同14.4%)、生産工程の職業9.1%(同9.6%)、運搬・清掃・包装等の職業23.3%(同21.8%)などとなっている。

○ 就職の動向

就職全数(学卒を除きパートタイムを含む実数)は、前年同月比1.4%(33件)増加の2,428件、全数のうち常用(パートタイムを除く実数)は同3.4%(47件)増加の1,421件、臨時・季節(同)は同1.4%(2件)増加の147件、パートタイムは同1.8%(16件)減少し860件となった。

また、雇用保険基本手当受給者(パートタイムを除く実数)の就職件数は前年同月比11.9%(52件)増加し489件となった。

基本手当受給資格決定件数(高年齢を含む)に対する就職率は27.4%(前年同月26.5%)と0.9ポイント前年同月を上回った。

パートを含む常用の新規求職者に対する就職率をみると、41.5%(同42.2%)となっている。

また、常用就職者全数に対する就職率の職種別構成は、専門的・技術的職業10.3%、事務的職業16.9%、販売の職業8.3%、サービスの職業22.1%、生産工程の職業11.4%、運搬・清掃・包装等の職業14.9%などとなっている。

○ 充足の動向

充足全数(学卒を除きパートタイムを含む実数)は、前年同月比1.2%(28件)増加の2,304件となった。

また、産業別でみると、充足全数のうち前年同月比は、農、林、漁業20.2%(17件)、建設業7.5%(13件)、情報通信業35.7%(5件)、金融業、保険業100.0%(7件)、学術研究、専門・技術サービス業4.1%(2件)、教育、学習支援業5.3%(2件)、医療、福祉5.1%(28件)、複合サービス事業50.0%(9件)、サービス業10.9%(25件)、公務(他に分類されるものを除く)・その他9.9%(7件)で増加し、製造業7.3%(20件)、電気・ガス・熱供給・水道業25.0%(1件)、運輸業、郵便業6.7%(9件)、卸売業、小売業14.3%(56件)、宿泊業、飲食サービス業0.7%(1件)で減少した。

鉱業、砕石、砂利採取業は0件、不動産業、物品賃貸業27件、生活関連サービス業、娯楽業62件でいずれも前年同月と同数となった。

製造業の内訳をみると、食料品製造業、飲料・たばこ・飼料製造業8.1%(10件)、パルプ・紙・紙加工品製造業28.6%(2件)、印刷・同関連業22.2%(2件)、窯業・土石製品製造業100.0%(3件)、電子部品・デバイス・電子回路製造業15.4%(2件)、輸送用機械器具製造業16.7%(1件)で増加し、繊維工業9.1%(2件)、木材・木製品製造業(家具を除く)、家具・装備品製造業70.0%(7件)、化学工業、石油製品・石炭製品製造業、プラスチック、ゴム製品製造業30.0%(3件)、鉄鋼業、非鉄金属製造業12.5%(1件)、金属製品製造業57.9%(11件)、はん用・生産用機械器具製造業22.2%(2件)、業務用機械器具製造業55.6%(5件)、電気機械器具製造業40.0%(6件)、情報通信機械器具製造業20.0%(1件)、その他の製造業40.0%(2件)で減少した。

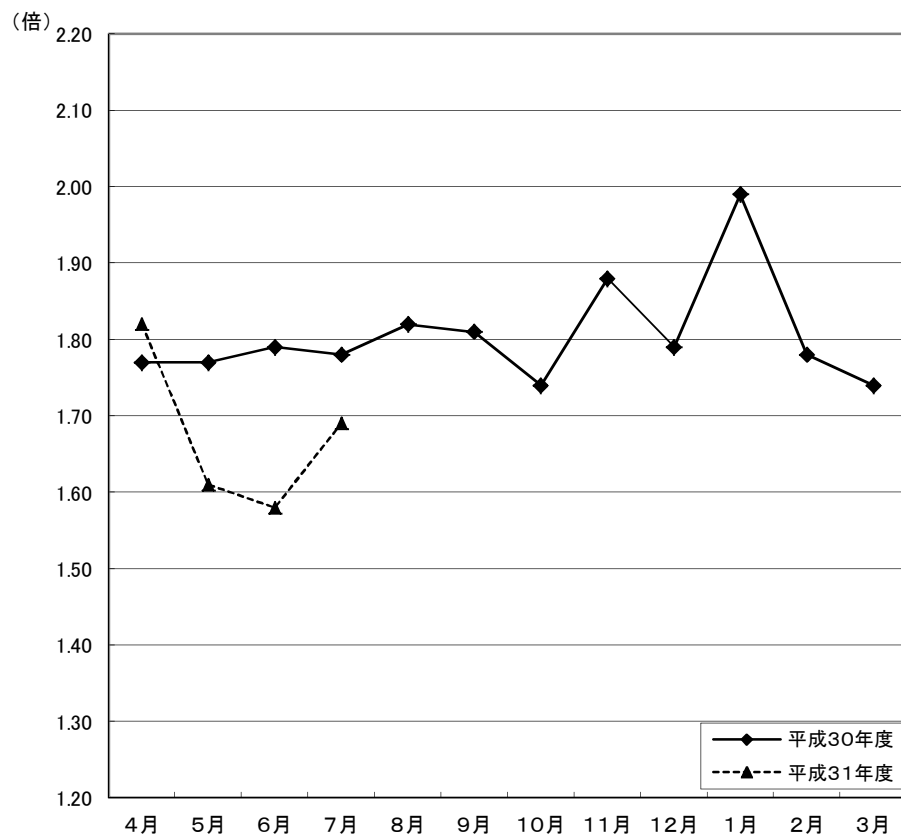
○ 地域雇用開発助成金に係る事業所設置及び雇入れ計画書受理状況

- | | | |
|-----------|------|-------------|
| ・ 計画書受理件数 | 3 件 | [前年同月 2 件] |
| ・ 雇入れ予定人数 | 28 人 | [前年同月 70 人] |

○ 雇用調整助成金等の支給状況

- | | | |
|---------------|-----|---------------------|
| ・ 休業実施計画届受理件数 | 1 件 | [前年同月 3 件] |
| ・ 支給件数、金額 | 1 件 | 271 千円 |
| | | [前年同月 2 件 1,470 千円] |

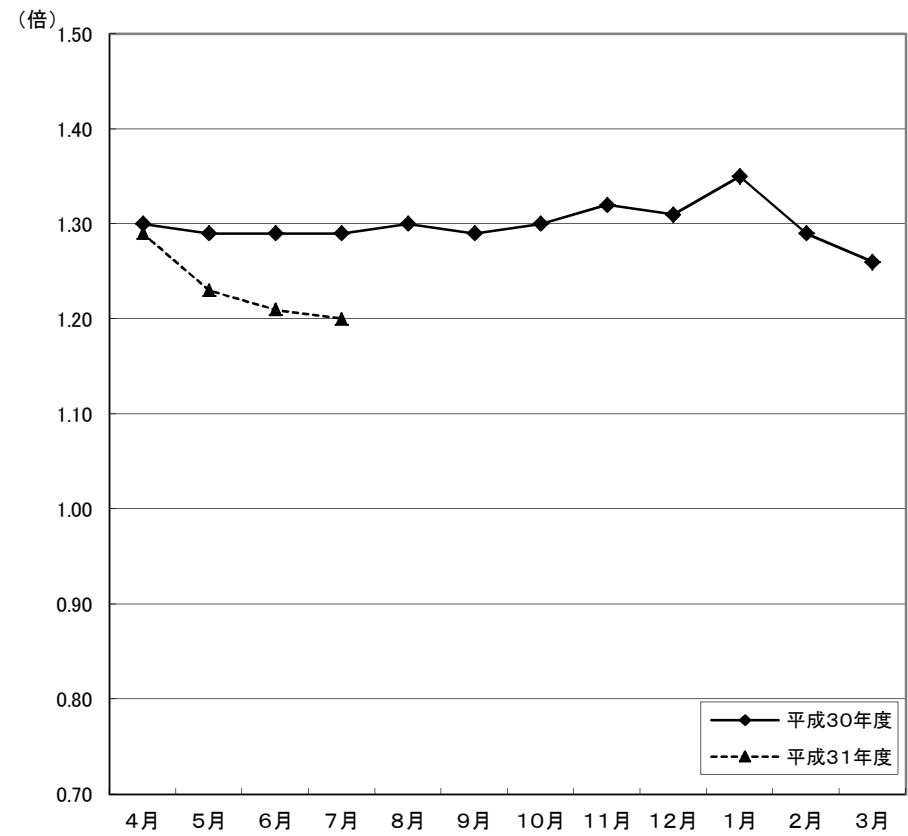
受理地別 新規求人倍率の動き(全数) (季節調整値)



	4月	5月	6月	7月	8月	9月	10月	11月	12月	1月	2月	3月
平成30年度	1.77	1.77	1.79	1.78	1.82	1.81	1.74	1.88	1.79	1.99	1.78	1.74
平成31年度	1.82	1.61	1.58	1.69								

※ 季節調整法は、センサス局法Ⅱ(X-12ARIMA)による。なお、平成30年12月以前の数値は新季節指数により改訂されている。

受理地別 有効求人倍率の動き(全数) (季節調整値)

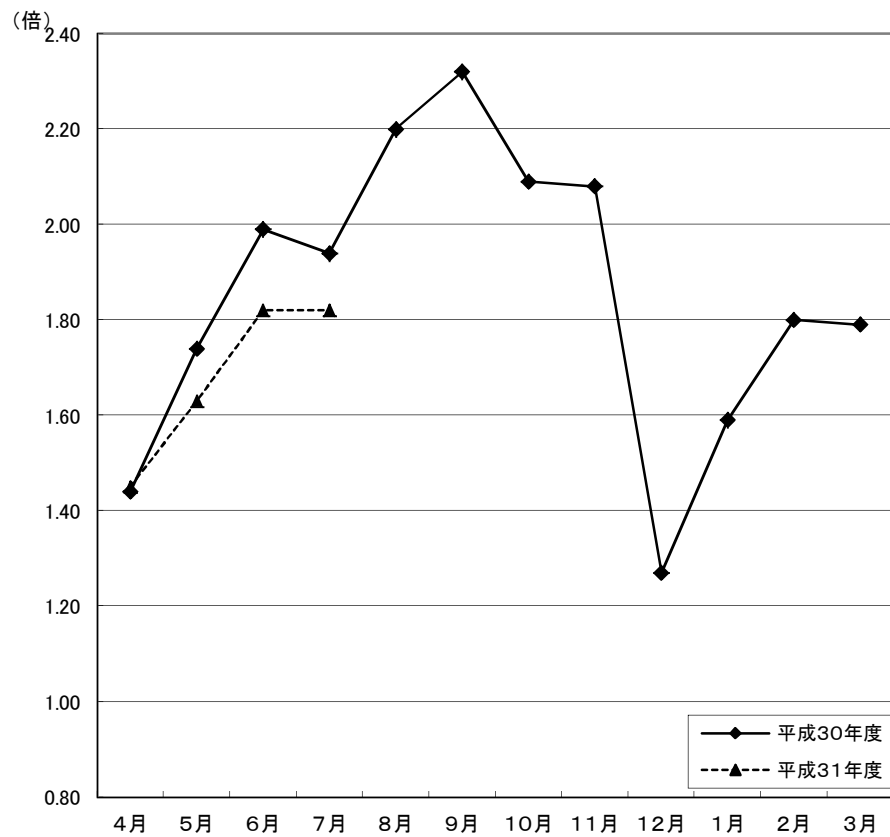


	4月	5月	6月	7月	8月	9月	10月	11月	12月	1月	2月	3月
平成30年度	1.30	1.29	1.29	1.29	1.30	1.29	1.30	1.32	1.31	1.35	1.29	1.26
平成31年度	1.29	1.23	1.21	1.20								

※ 季節調整法は、センサス局法Ⅱ(X-12ARIMA)による。なお、平成30年12月以前の数値は新季節指数により改訂されている。

受理地別 新規求人倍率の動き(全数)

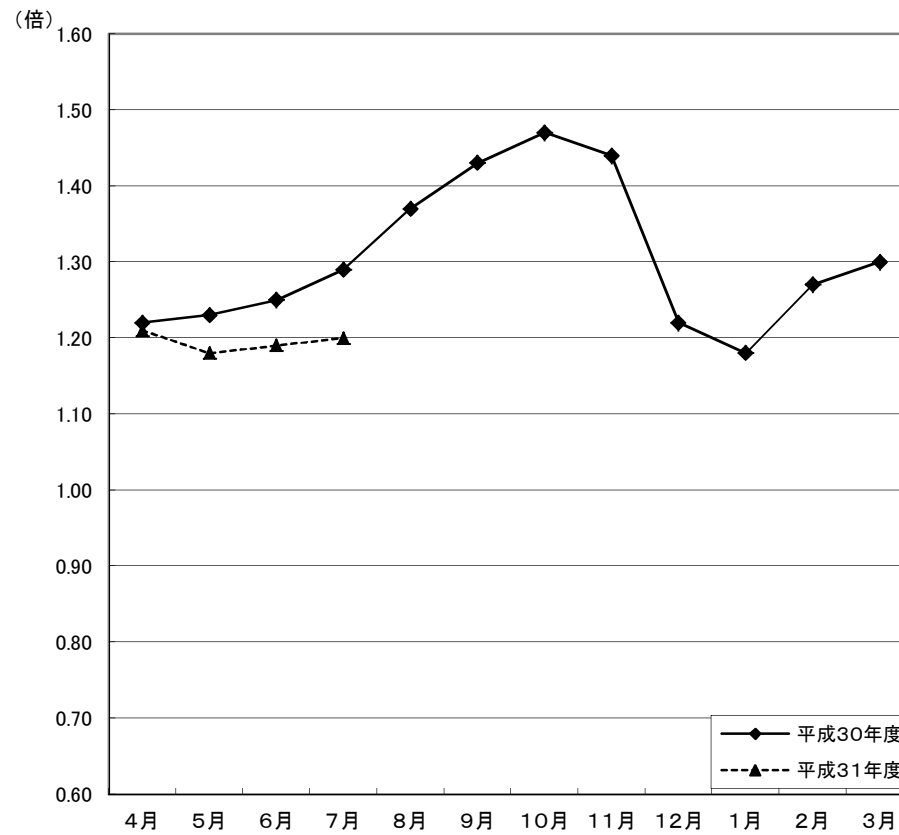
(原数値)



	4月	5月	6月	7月	8月	9月	10月	11月	12月	1月	2月	3月
平成30年度	1.44	1.74	1.99	1.94	2.20	2.32	2.09	2.08	1.27	1.59	1.80	1.79
平成31年度	1.45	1.63	1.82	1.82								

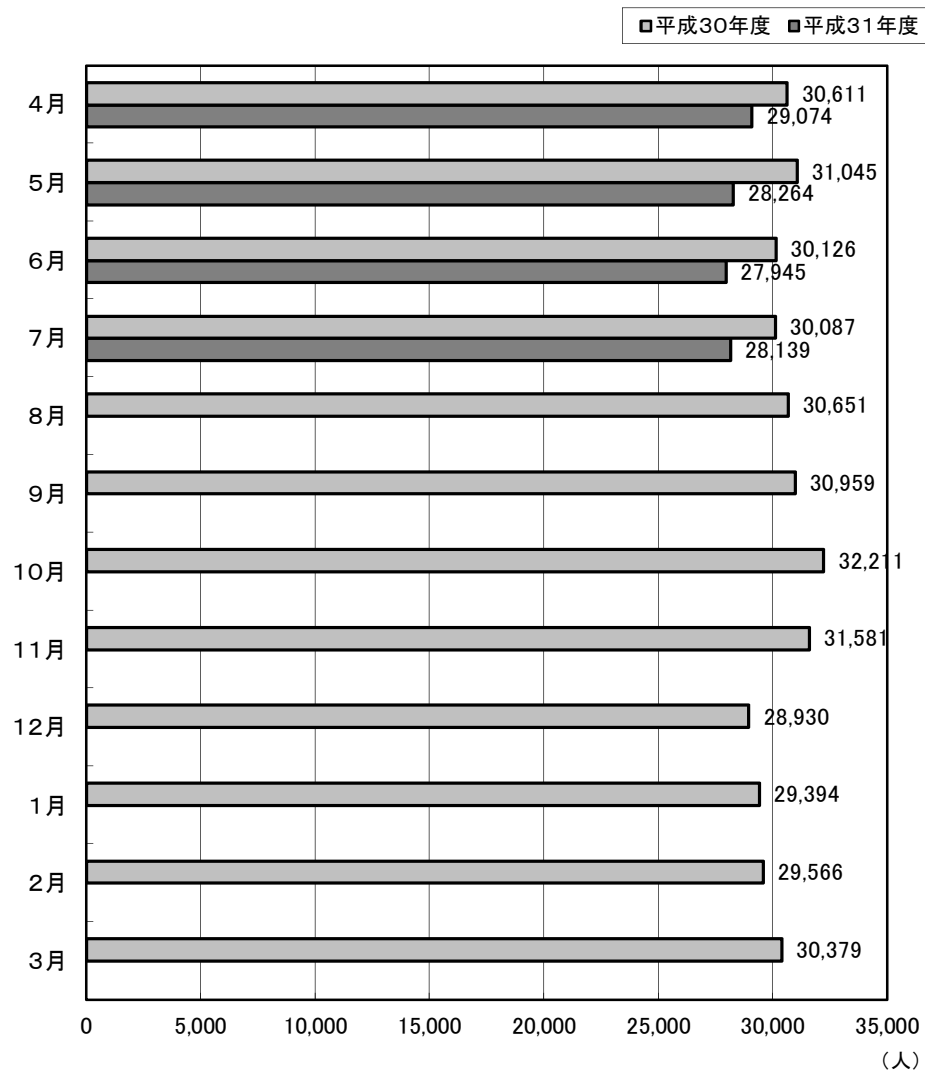
受理地別 有効求人倍率の動き(全数)

(原数値)

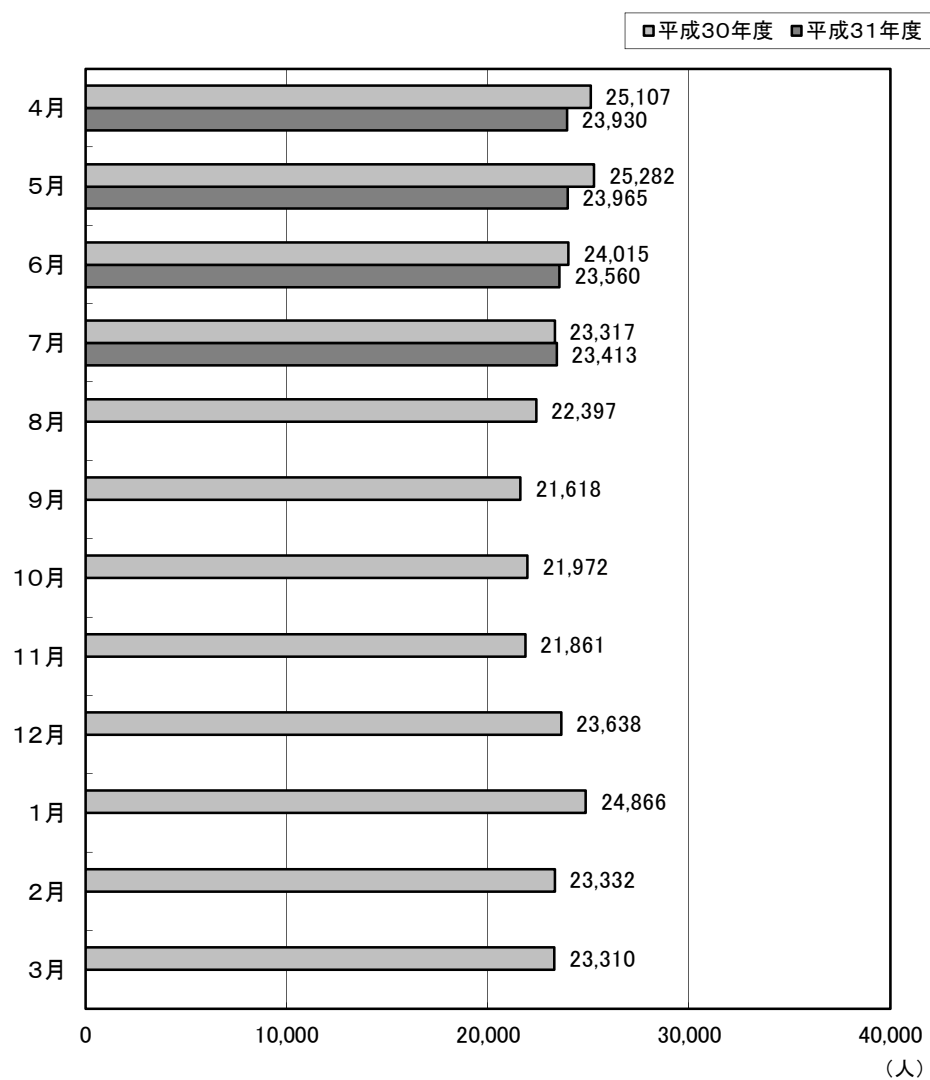


	4月	5月	6月	7月	8月	9月	10月	11月	12月	1月	2月	3月
平成30年度	1.22	1.23	1.25	1.29	1.37	1.43	1.47	1.44	1.22	1.18	1.27	1.30
平成31年度	1.21	1.18	1.19	1.20								

受理地別 有効求人の動き(全数)

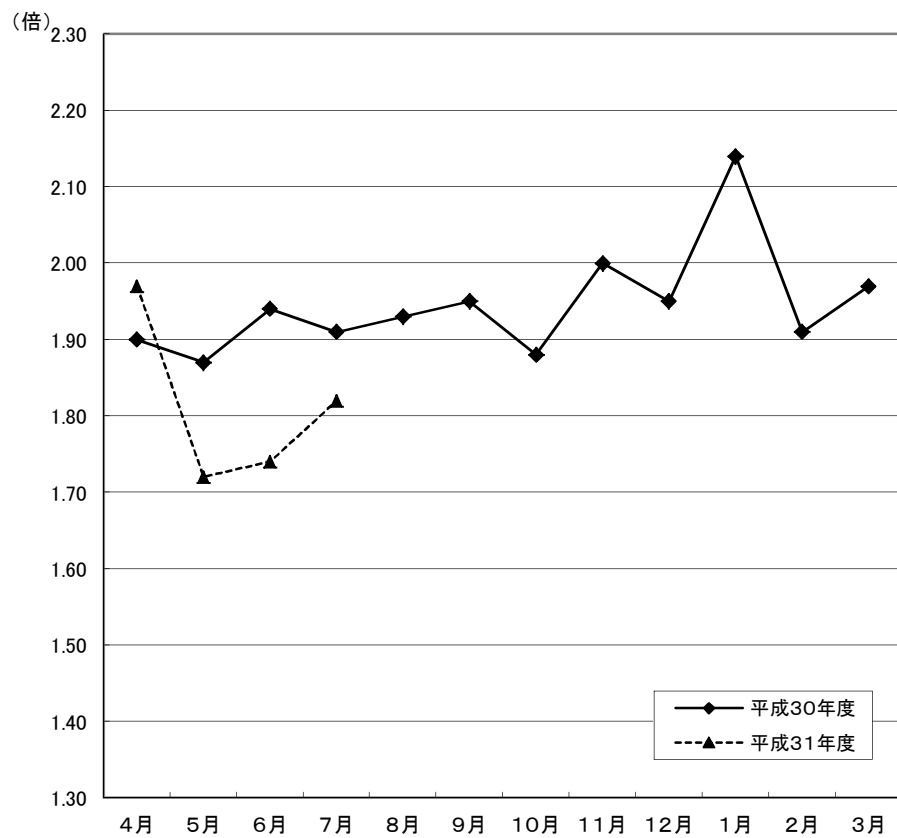


受理地別 有効求職の動き(全数)



就業地別 新規求人倍率の動き(全数)

(季節調整値)

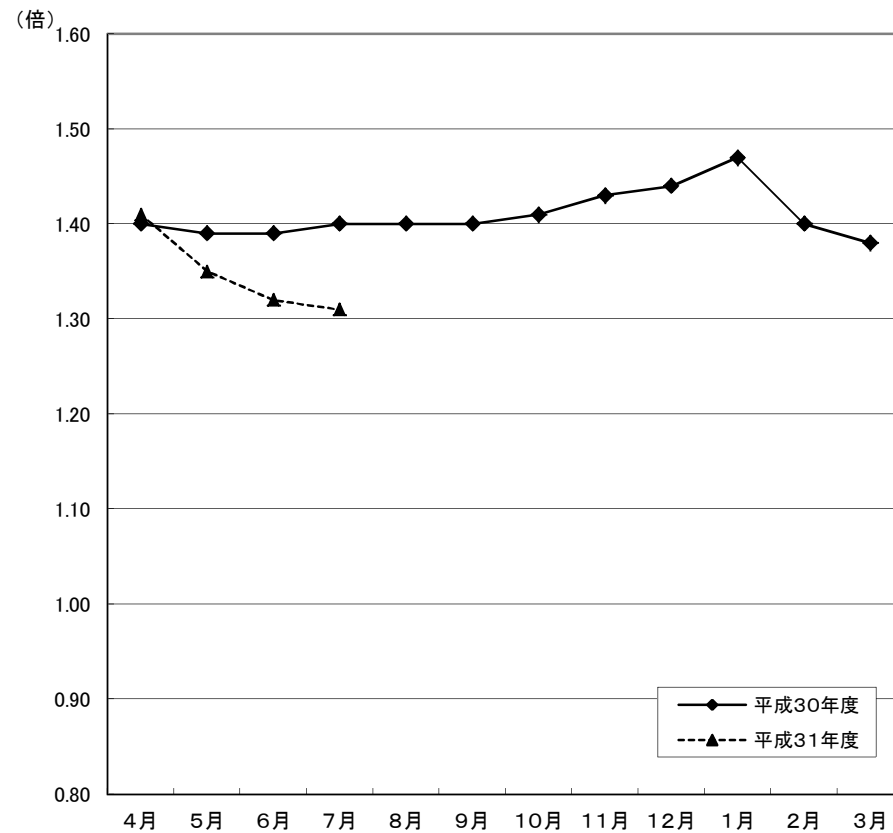


	4月	5月	6月	7月	8月	9月	10月	11月	12月	1月	2月	3月
平成30年度	1.90	1.87	1.94	1.91	1.93	1.95	1.88	2.00	1.95	2.14	1.91	1.97
平成31年度	1.97	1.72	1.74	1.82								

※ 季節調整法は、センサス局法Ⅱ(X-12ARIMA)による。なお、平成30年12月以前の数値は新季節指数により改訂されている。

就業地別 有効求人倍率の動き(全数)

(季節調整値)

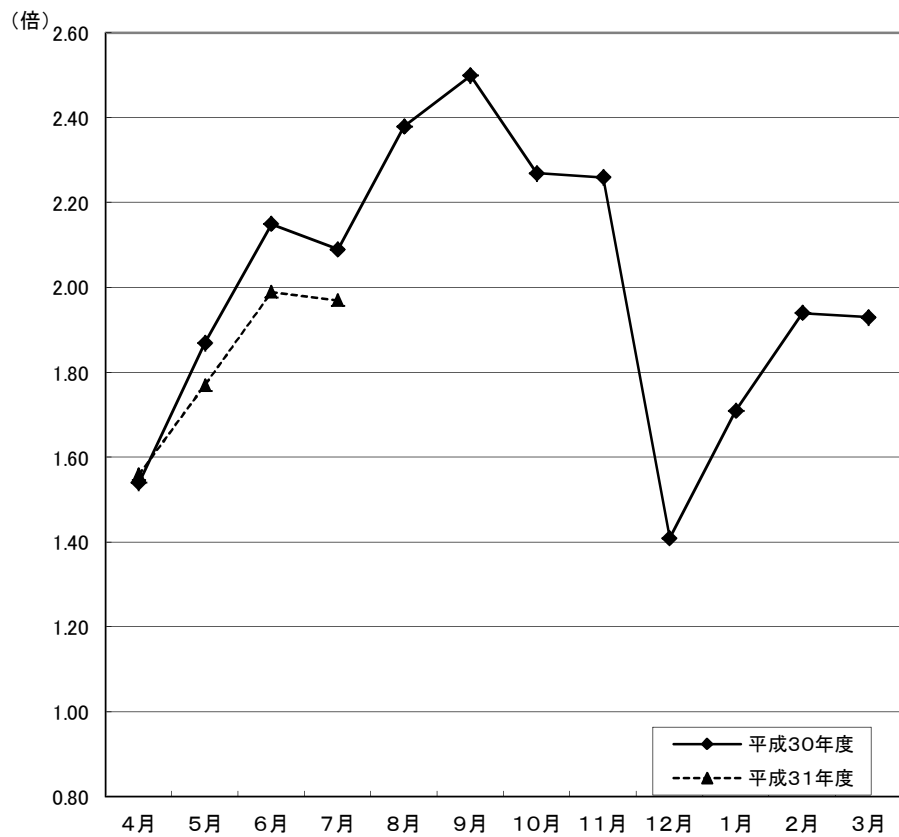


	4月	5月	6月	7月	8月	9月	10月	11月	12月	1月	2月	3月
平成30年度	1.40	1.39	1.39	1.40	1.40	1.40	1.41	1.43	1.44	1.47	1.40	1.38
平成31年度	1.41	1.35	1.32	1.31								

※ 季節調整法は、センサス局法Ⅱ(X-12ARIMA)による。なお、平成30年12月以前の数値は新季節指数により改訂されている。

就業地別 新規求人倍率の動き(全数)

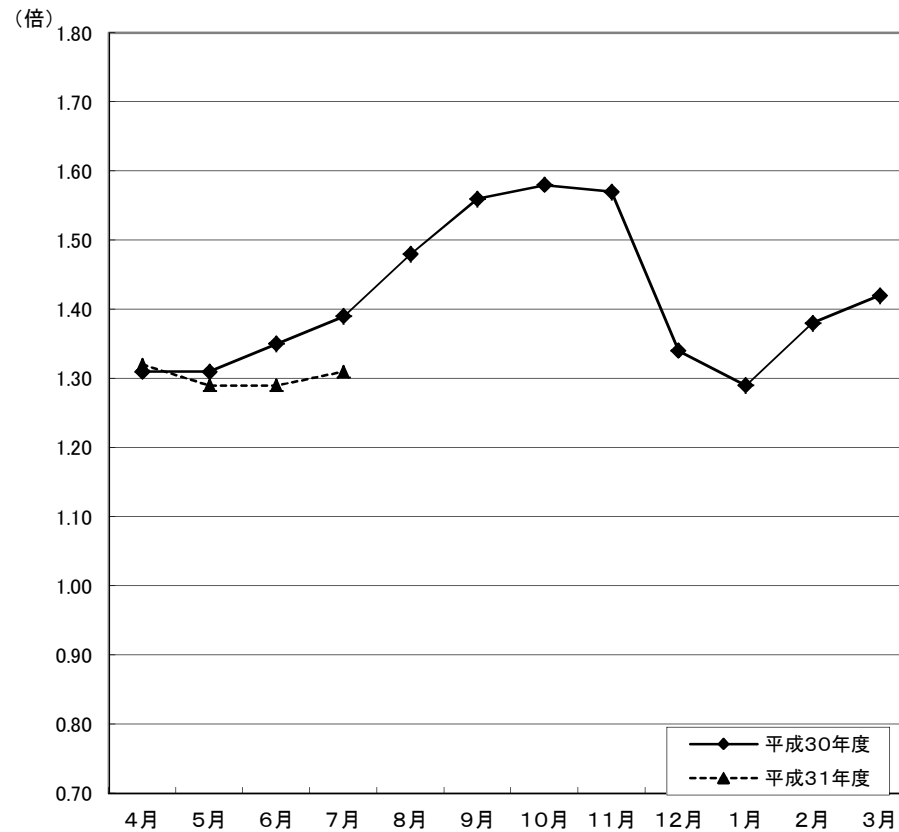
(原数値)



	4月	5月	6月	7月	8月	9月	10月	11月	12月	1月	2月	3月
平成30年度	1.54	1.87	2.15	2.09	2.38	2.50	2.27	2.26	1.41	1.71	1.94	1.93
平成31年度	1.56	1.77	1.99	1.97								

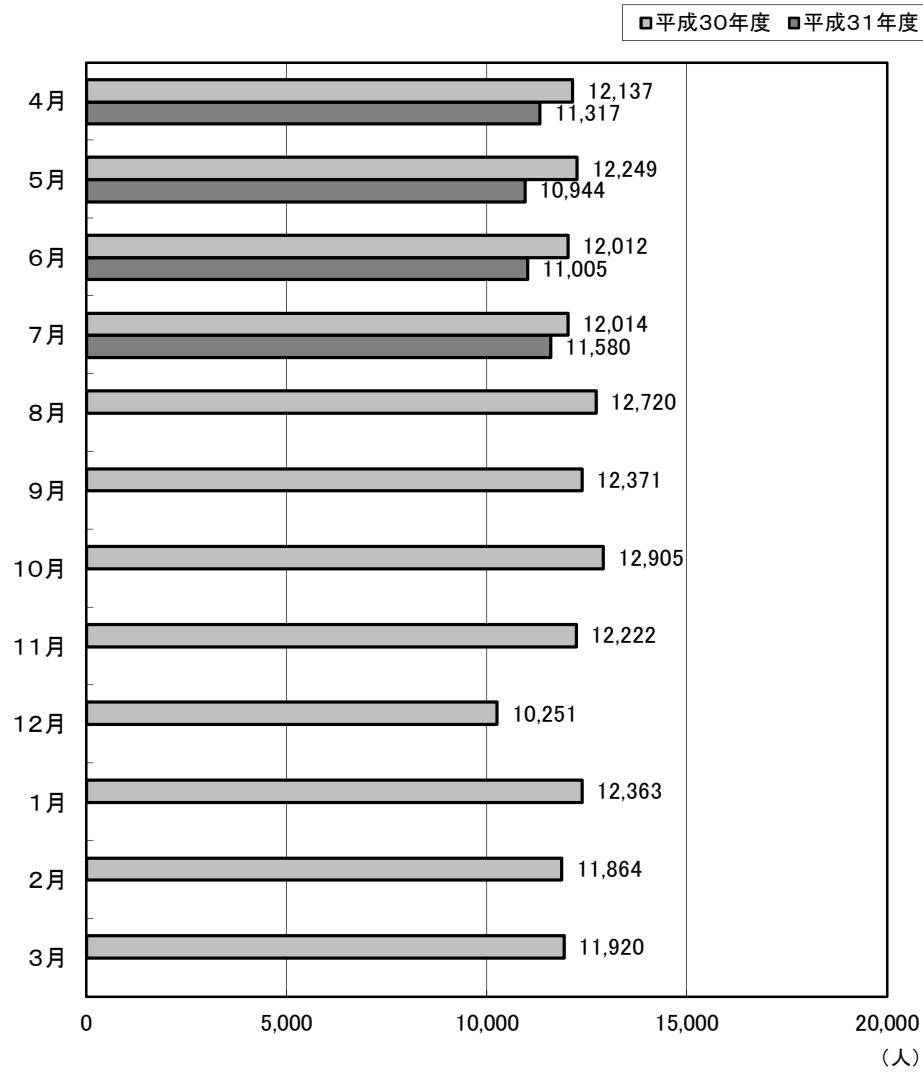
就業地別 有効求人倍率の動き(全数)

(原数値)

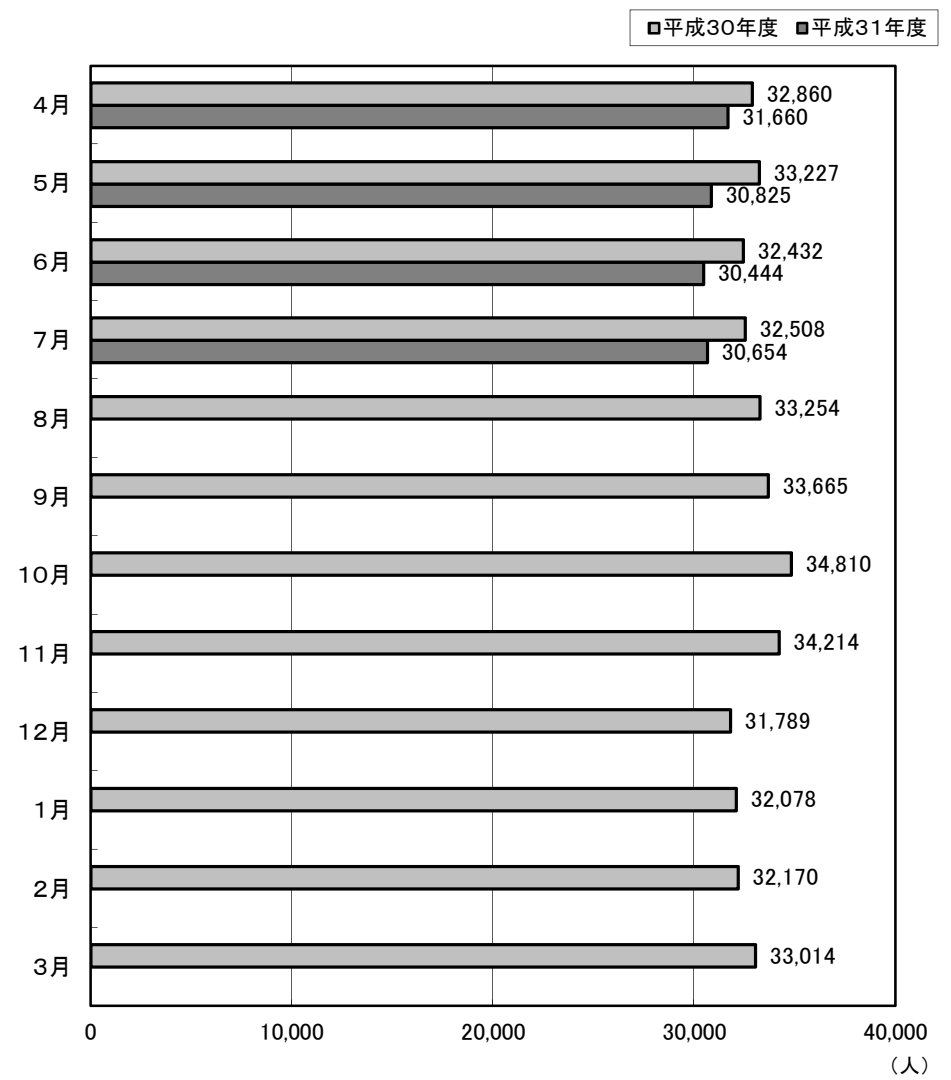


	4月	5月	6月	7月	8月	9月	10月	11月	12月	1月	2月	3月
平成30年度	1.31	1.31	1.35	1.39	1.48	1.56	1.58	1.57	1.34	1.29	1.38	1.42
平成31年度	1.32	1.29	1.29	1.31								

就業地別 新規求人の動き(全数)



就業地別 有効求人の動き(全数)



職業紹介・雇用保険主要指標

(単位:人、倍、%)

区 分				区 分					
	当 月	前年同月	対 比		当 月	前年同月	対 比		
1	新規求職者数(2+3+4)	5,890	5,739	2.6	36	34のうち臨時・季節	19	22	▲ 13.6
2	1のうち常用	3,551	3,456	2.7	37	充足数(38+39+40)	2,304	2,276	1.2
3	1のうち臨時・季節	776	740	4.9	38	37のうち常用	1,361	1,311	3.8
4	1のうちパートタイム	1,563	1,543	1.3	39	37のうち臨時・季節	128	124	3.2
5	4のうち臨時・季節	15	5	200.0	40	37のうちパートタイム	815	841	▲ 3.1
6	1のうち中高年者(パートタイムを除く)	2,050	1,936	5.9	41	40のうち臨時・季節	150	129	16.3
7	6のうち常用	1,448	1,373	5.5	42	新規求人倍率(季節調整値・全数)	1.69	(前月) 1.58	0.11
8	月間有効求職者数(9+10+11)	23,413	23,317	0.4	43	新規求人倍率(原数値・全数)	1.82	1.94	▲ 0.12
9	8のうち常用	14,296	14,438	▲ 1.0	44	新規求人倍率(原数値・常用)	1.84	1.95	▲ 0.11
10	8のうち臨時・季節	1,409	1,444	▲ 2.4	45	新規求人倍率(原数値・臨時)	1.65	1.85	▲ 0.20
11	8のうちパートタイム	7,708	7,435	3.7	46	有効求人倍率(季節調整値・全数)	1.20	(前月) 1.21	▲ 0.01
12	11のうち臨時・季節	31	27	14.8	47	有効求人倍率(原数値・全数)	1.20	1.29	▲ 0.09
13	8のうち中高年者(パートタイムを除く)	7,645	7,377	3.6	48	有効求人倍率(原数値・常用)	1.14	1.22	▲ 0.08
14	13のうち常用	6,512	6,236	4.4	49	有効求人倍率(原数値・臨時)	2.10	2.27	▲ 0.17
15	新規求人数(16+17+18)	10,693	11,134	▲ 4.0	50	就職率(26÷1×100)	41.2	41.7	▲ 0.5
16	15のうち常用	6,257	6,255	0.0	51	常用就職率(パートタイムを含む)	41.5	42.2	▲ 0.7
17	15のうち臨時・季節	647	795	▲ 18.6	52	中高年就職率(31÷6×100)	31.7	29.1	2.6
18	15のうちパートタイム	3,789	4,084	▲ 7.2	53	同上常用就職率(32÷7×100)	39.0	36.2	2.8
19	18のうち臨時・季節	661	584	13.2	54	充足率(37÷15×100)	21.5	20.4	1.1
20	月間有効求人数(21+22+23)	28,139	30,087	▲ 6.5	55	同上常用充足率(38÷16×100)	21.8	21.0	0.8
21	20のうち常用	16,604	17,460	▲ 4.9	56	離職票交付枚数(基本手当・高年齢・短時間)	3,505	3,556	▲ 1.4
22	20のうち臨時・季節	1,511	1,791	▲ 15.6	57	離職票交付枚数(短期特例)	791	705	12.2
23	20のうちパートタイム	10,024	10,836	▲ 7.5	58	受給資格決定件数(59+60+61)	2,530	2,382	6.2
24	23のうち臨時・季節	1,509	1,555	▲ 3.0	59	58のうち基本手当	1,532	1,404	9.1
25	紹介件数	6,408	6,350	0.9	60	58のうち高年齢	254	246	3.3
26	就職件数(27+28+29)	2,428	2,395	1.4	61	58のうち短期特例	744	732	1.6
27	26のうち常用	1,421	1,374	3.4	62	初回受給者数(基本手当)	1,264	1,081	16.9
28	26のうち臨時・季節	147	145	1.4	63	受給者実人員(64+65+66)	6,567	6,302	4.2
29	26のうちパートタイム	860	876	▲ 1.8	64	63のうち基本手当	5,522	5,272	4.7
30	29のうち臨時・季節	163	141	15.6	65	63のうち高年齢	333	273	22.0
31	26のうち中高年者(パートタイムを除く)	650	564	15.2	66	63のうち短期特例	712	757	▲ 5.9
32	31のうち常用	564	497	13.5	67	雇用保険支給金額(68+69+70)(千円)	790,434	720,073	9.8
33	26のうち基本手当受給者(パートタイムを除く)	489	437	11.9	68	67のうち基本手当	610,146	550,806	10.8
34	26のうち他県への就職	122	143	▲ 14.7	69	67のうち高年齢	69,450	57,088	21.7
35	34のうち常用	103	121	▲ 14.9	70	67のうち短期特例	110,838	112,179	▲ 1.2

(資料) 青森労働局職業安定部職業安定課「職業安定業務統計」「雇用保険事業統計」。

(注1) 「求人倍率」は新規学卒を除きパートタイムを含む。

(注2) 「うち常用」、「うち臨時・季節」はパートタイムを除く。

(注3) パートタイムを除く求人倍率(原数値)は次の通りである。()内は前年同月。

新規求人倍率 全数 1.60(1.68) 常用 1.76(1.81) 臨時・季節 0.83(1.07)

有効求人倍率 全数 1.15(1.21) 常用 1.16(1.21) 臨時・季節 1.07(1.24)

職業紹介状況（１～求職）

（単位：人、％）

区分	新規求職者数							月間有効求職者数						
	全数計	対前年同期比	うち常用	うち臨時季節	うちパートタイム	うちうち常用	うち中高年	全数計	対前年同期比	うち常用	うち臨時季節	うちパートタイム	うちうち常用	うち中高年
21年度	132,886	▲ 4.0	80,176	24,902	27,808	27,593	41,018	499,468	7.5	349,743	45,754	103,971	103,361	153,502
22年度	127,002	▲ 4.4	76,178	22,920	27,904	27,645	39,511	454,240	▲ 9.1	309,048	42,080	103,112	102,419	140,854
23年度	121,269	▲ 4.5	73,985	20,219	27,065	26,794	36,914	438,552	▲ 3.5	297,190	37,685	103,677	102,889	134,210
24年度	113,426	▲ 6.5	69,217	19,052	25,157	24,952	34,281	406,861	▲ 7.2	273,737	36,076	97,048	96,463	120,790
25年度	108,037	▲ 4.8	65,547	17,674	24,816	24,630	32,618	388,917	▲ 4.4	258,186	34,008	96,723	96,211	115,240
26年度	100,673	▲ 6.8	60,925	16,214	23,534	23,317	31,300	360,587	▲ 7.3	236,174	31,399	93,014	92,419	108,692
27年度	92,698	▲ 7.9	56,005	14,449	22,244	22,050	29,455	333,669	▲ 7.5	215,803	28,148	89,718	89,166	101,862
28年度	84,143	▲ 9.2	51,188	12,348	20,607	20,443	27,493	303,715	▲ 9.0	196,285	22,669	84,761	84,293	94,654
29年度	78,462	▲ 6.8	47,422	10,803	20,237	20,088	26,176	288,670	▲ 5.0	183,260	20,493	84,917	84,484	91,683
30年度合計	74,010	▲ 5.7	43,925	9,754	20,331	20,237	25,101	280,715	▲ 2.8	172,589	19,124	89,002	88,658	88,881
30年度月平均	6,168	▲ 5.7	3,660	813	1,694	1,686	2,092	23,393	▲ 2.8	14,382	1,594	7,417	7,388	7,407
30年 4月	7,899	▲ 5.6	4,715	541	2,643	2,635	2,554	25,107	▲ 5.3	16,186	950	7,971	7,943	7,782
5月	6,567	▲ 0.5	3,981	704	1,882	1,874	2,208	25,282	▲ 2.6	15,797	1,322	8,163	8,138	8,038
6月	5,596	▲ 8.8	3,374	604	1,618	1,607	1,804	24,015	▲ 3.3	14,885	1,269	7,861	7,829	7,568
7月	5,739	▲ 4.8	3,456	740	1,543	1,538	1,936	23,317	▲ 2.8	14,438	1,444	7,435	7,408	7,377
8月	5,350	▲ 6.6	3,536	292	1,522	1,516	1,594	22,397	▲ 4.2	14,221	869	7,307	7,282	6,712
9月	4,953	▲ 12.8	3,339	87	1,527	1,522	1,368	21,618	▲ 3.7	14,124	219	7,275	7,251	6,249
10月	5,692	3.5	3,796	136	1,760	1,748	1,600	21,972	▲ 0.8	14,309	234	7,429	7,397	6,273
11月	5,409	▲ 1.9	3,227	723	1,459	1,450	1,815	21,861	▲ 0.2	13,697	909	7,255	7,223	6,506
12月	7,296	▲ 5.0	2,853	3,176	1,267	1,253	3,575	23,638	▲ 0.8	12,862	3,927	6,849	6,810	8,494
31年 1月	7,229	▲ 8.7	3,800	1,794	1,635	1,628	2,714	24,866	▲ 3.2	13,215	4,791	6,860	6,829	9,185
2月	6,116	▲ 3.2	3,838	628	1,650	1,647	1,991	23,332	▲ 1.7	14,058	2,185	7,089	7,064	7,587
3月	6,164	▲ 11.8	4,010	329	1,825	1,819	1,942	23,310	▲ 3.8	14,797	1,005	7,508	7,484	7,110
31年 4月	7,248	▲ 8.2	4,373	480	2,395	2,385	2,446	23,930	▲ 4.7	15,110	778	8,042	8,015	7,474
元年 5月	6,171	▲ 6.0	3,791	533	1,847	1,844	2,100	23,965	▲ 5.2	14,939	923	8,103	8,078	7,683
6月	5,532	▲ 1.1	3,299	620	1,613	1,603	1,949	23,560	▲ 1.9	14,404	1,157	7,999	7,972	7,694
7月	5,890	2.6	3,551	776	1,563	1,548	2,050	23,413	0.4	14,296	1,409	7,708	7,677	7,645
8月														
9月														
10月														
11月														
12月														
2年 1月														
2月														
3月														
31年度合計	24,841	▲ 3.7	15,014	2,409	7,418	7,380	8,545	94,868	▲ 2.9	58,749	4,267	31,852	31,742	30,496

（資料）青森労働局職業安定部職業安定課「職業安定業務統計」。

（注）新規学卒を除く。「うち常用」、「うち臨時季節」、「うち中高年」はパートタイムを除く。

職業紹介状況（2～求人）

（単位：人、%、倍）

区分	新規求人数						月間有効求人数						求人倍率	
	全数計	対前年同期比	うち常用	うち臨時季節	うちパートタイム	うち常用	全数計	対前年同期比	うち常用	うち臨時季節	うちパートタイム	うち常用	原数値（全数）	
													新規	有効
21年度	70,531	▲ 9.8	33,163	7,293	30,075	24,119	144,270	▲ 17.9	72,014	12,054	60,202	50,311	0.53	0.29
22年度	81,517	15.6	39,063	8,602	33,852	26,990	175,685	21.8	87,064	16,189	72,432	60,098	0.64	0.39
23年度	91,255	11.9	44,865	10,396	35,994	29,019	201,475	14.7	101,956	20,817	78,702	64,937	0.75	0.46
24年度	103,937	13.9	51,688	11,842	40,407	32,984	248,510	23.3	125,821	25,977	96,712	80,270	0.92	0.61
25年度	114,605	10.3	57,548	12,016	45,041	37,162	281,820	13.4	143,151	27,132	111,537	92,975	1.06	0.72
26年度	116,464	1.6	59,973	10,175	46,316	38,168	292,936	3.9	153,613	22,918	116,405	97,482	1.16	0.81
27年度	124,280	6.7	63,421	10,445	50,414	41,361	317,624	8.4	164,745	23,333	129,546	108,393	1.34	0.95
28年度	131,893	6.1	68,997	11,262	51,634	41,651	344,172	8.4	182,564	26,941	134,667	110,182	1.57	1.13
29年度	137,575	4.3	74,955	10,335	52,285	43,116	366,519	6.5	202,679	24,939	138,901	116,093	1.75	1.27
30年度合計	134,346	▲ 2.3	74,817	9,082	50,447	41,988	365,540	▲ 0.3	208,721	20,984	135,835	114,479	1.82	1.30
30年度月平均	11,196	▲ 2.3	6,235	757	4,204	3,499	30,462	▲ 0.3	17,393	1,749	11,320	9,540	1.82	1.30
30年 4月	11,406	▲ 0.2	6,336	634	4,436	3,758	30,611	1.5	17,582	1,505	11,524	9,739	1.44	1.22
5月	11,437	1.1	6,584	660	4,193	3,520	31,045	2.6	17,955	1,548	11,542	9,806	1.74	1.23
6月	11,143	▲ 3.7	6,246	829	4,068	3,370	30,126	▲ 0.2	17,412	1,689	11,025	9,348	1.99	1.25
7月	11,134	▲ 2.8	6,255	795	4,084	3,500	30,087	0.1	17,460	1,791	10,836	9,281	1.94	1.29
8月	11,778	▲ 0.7	6,592	965	4,221	3,690	30,651	▲ 1.6	17,715	1,873	11,063	9,646	2.20	1.37
9月	11,510	▲ 4.7	6,367	931	4,212	3,499	30,959	▲ 2.5	17,561	2,058	11,340	9,779	2.32	1.43
10月	11,899	4.1	6,447	763	4,689	3,842	32,211	1.5	18,081	2,059	12,071	10,215	2.09	1.47
11月	11,269	2.4	6,089	630	4,550	3,771	31,581	3.2	17,540	1,833	12,208	10,212	2.08	1.44
12月	9,298	▲ 9.7	5,363	650	3,285	2,477	28,930	▲ 0.2	16,509	1,429	10,992	9,016	1.27	1.22
31年 1月	11,475	0.6	6,125	838	4,512	3,613	29,394	0.2	16,600	1,634	11,160	9,110	1.59	1.18
2月	10,982	▲ 5.8	6,319	669	3,994	3,405	29,566	▲ 2.8	17,017	1,778	10,771	8,810	1.80	1.27
3月	11,015	▲ 8.8	6,094	718	4,203	3,543	30,379	▲ 4.6	17,289	1,787	11,303	9,517	1.79	1.30
31年 4月	10,480	▲ 8.1	6,203	539	3,738	3,216	29,074	▲ 5.0	17,061	1,489	10,524	8,997	1.45	1.21
元年 5月	10,054	▲ 12.1	5,779	589	3,686	3,102	28,264	▲ 9.0	16,619	1,418	10,227	8,752	1.63	1.18
6月	10,073	▲ 9.6	5,650	744	3,679	3,143	27,945	▲ 7.2	16,399	1,545	10,001	8,554	1.82	1.19
7月	10,693	▲ 4.0	6,257	647	3,789	3,128	28,139	▲ 6.5	16,604	1,511	10,024	8,515	1.82	1.20
8月														
9月														
10月														
11月														
12月														
2年 1月														
2月														
3月														
31年度合計	41,300	▲ 8.5	23,889	2,519	14,892	12,589	113,422	▲ 6.9	66,683	5,963	40,776	34,818	1.66	1.20

（資料）青森労働局職業安定部職業安定課「職業安定業務統計」。

（注）新規学卒を除く。「うち常用」、「うち臨時季節」はパートタイムを除く。

職業紹介状況（3～充足・就職）

（単位：人、％）

区分	充足数								就職件数								
	全数計	対前年同期比	うち常用	うち臨時季節	うち		充足率		全数計	対前年同期比	うち常用	うち臨時季節	うち		就職率		
					パートタイム	うち常用	対新規	対有効					パートタイム	うち常用	うち受給者	対新規	対有効
21年度	35,418	4.3	16,231	4,092	15,095	11,564	50.2	24.5	38,024	3.6	17,393	4,907	15,724	11,958	6,010	28.6	7.6
22年度	37,375	5.5	17,988	4,307	15,080	11,444	45.8	21.3	39,687	4.4	19,048	5,063	15,576	11,844	5,415	31.2	8.7
23年度	38,586	3.2	19,132	4,393	15,061	11,750	42.3	19.2	41,151	3.7	20,438	4,951	15,762	12,300	5,690	33.9	9.4
24年度	38,137	▲ 1.2	19,831	4,016	14,290	11,437	36.7	15.3	40,345	▲ 2.0	21,012	4,356	14,977	11,970	5,961	35.6	9.9
25年度	37,464	▲ 1.8	19,964	3,273	14,227	11,602	32.7	13.3	39,821	▲ 1.3	21,141	3,694	14,986	12,138	6,232	36.9	10.2
26年度	35,709	▲ 4.7	19,616	2,702	13,391	10,844	30.7	12.2	38,107	▲ 4.3	20,887	3,115	14,105	11,335	5,855	37.9	10.6
27年度	33,692	▲ 5.6	18,581	2,258	12,853	10,395	27.1	10.6	35,563	▲ 6.7	19,559	2,577	13,427	10,830	5,534	38.4	10.7
28年度	31,125	▲ 7.6	17,284	2,143	11,698	9,551	23.6	9.0	32,930	▲ 7.4	18,272	2,501	12,157	9,928	5,447	39.1	10.8
29年度	29,477	▲ 5.3	16,551	1,682	11,244	9,355	21.4	8.0	31,196	▲ 5.3	17,363	2,113	11,720	9,679	5,237	39.8	10.8
30年度	27,691	▲ 6.1	15,630	1,560	10,501	8,796	20.6	7.6	29,242	▲ 6.3	16,368	1,963	10,911	9,077	4,865	39.5	10.4
30年度月平均	2,308	0.0	1,303	130	875	733	20.6	7.6	2,437	0.0	1,364	164	909	756	405	39.5	10.4
30年 4月	2,643	▲ 9.2	1,529	130	984	855	23.2	8.6	2,764	▲ 9.7	1,589	160	1,015	868	397	35.0	11.0
5月	2,796	1.6	1,531	131	1,134	985	24.4	9.0	2,904	0.0	1,591	147	1,166	1,014	480	44.2	11.5
6月	2,384	▲ 12.6	1,325	136	923	754	21.4	7.9	2,580	▲ 10.9	1,383	242	955	774	426	46.1	10.7
7月	2,276	0.3	1,311	124	841	712	20.4	7.6	2,395	▲ 1.4	1,374	145	876	735	437	41.7	10.3
8月	2,020	▲ 10.0	1,174	98	748	660	17.2	6.6	2,108	▲ 11.9	1,220	125	763	664	369	39.4	9.4
9月	2,091	▲ 15.1	1,182	144	765	664	18.2	6.8	2,255	▲ 13.7	1,262	194	799	676	424	45.5	10.4
10月	2,431	▲ 2.5	1,411	125	895	764	20.4	7.5	2,607	▲ 2.5	1,488	178	941	797	488	45.8	11.9
11月	2,357	4.9	1,305	162	890	739	20.9	7.5	2,502	4.0	1,386	185	931	773	430	46.3	11.4
12月	1,818	▲ 11.4	981	123	714	508	19.6	6.3	1,950	▲ 10.3	1,048	152	750	535	315	26.7	8.2
31年 1月	1,722	▲ 5.1	952	112	658	479	15.0	5.9	1,812	▲ 4.9	987	133	692	505	286	25.1	7.3
2月	2,061	▲ 6.5	1,208	113	740	599	18.8	7.0	2,159	▲ 5.6	1,267	122	770	622	353	35.3	9.3
3月	3,092	▲ 6.2	1,721	162	1,209	1,077	28.1	10.2	3,206	▲ 7.3	1,773	180	1,253	1,114	460	52.0	13.8
31年 4月	2,544	▲ 3.7	1,417	130	997	906	24.3	8.8	2,688	▲ 2.7	1,485	154	1,049	942	426	37.1	11.2
元年 5月	2,450	▲ 12.4	1,373	125	952	807	24.4	8.7	2,569	▲ 11.5	1,440	134	995	842	435	41.6	10.7
6月	2,282	▲ 4.3	1,299	120	863	729	22.7	8.2	2,395	▲ 7.2	1,352	140	903	770	460	43.3	10.2
7月	2,304	1.2	1,361	128	815	665	21.5	8.2	2,428	1.4	1,421	147	860	697	489	41.2	10.4
8月																	
9月																	
10月																	
11月																	
12月																	
2年 1月																	
2月																	
3月																	
31年度合計	9,580	▲ 5.1	5,450	503	3,627	3,107	23.2	8.4	10,080	▲ 5.3	5,698	575	3,807	3,251	1,810	40.6	10.6

（資料）青森労働局職業安定部職業安定課「職業安定業務統計」。

（注 1）新規学卒を除く。「うち常用」、「うち臨時季節」はパートタイムを除く。

（注 2）就職件数の「うち受給者」は基本手当受給者でパートタイムを除く。

産業別新規求人・充足状況（新規学卒を除く）

（単位：人、％）

区 分	① 新規求人数			② 常 用		③ パートタイム		④ 充 足 数			⑤ 常 用		⑥ パートタイム		充足率 ④／①
	当 月	前年同月	増減率	当 月	前年同月	当 月	前年同月	当 月	前年同月	増減率	当 月	前年同月	当 月	前年同月	
	農 業 , 林 業 , 漁 業	206	186	10.8	88	101	74	44	101	84	20.2	39	36	37	
鉱 業 , 採 石 業 , 砂 利 採 取 業	4	2	100.0	2	2	0	0	0	0	-	0	0	0	0	-
建 設 業	1,403	1,425	▲ 1.5	1,335	1,322	34	39	187	174	7.5	167	155	16	13	13.3
製 造 業	800	1,034	▲ 22.6	564	665	192	290	254	274	▲ 7.3	176	173	68	82	31.8
食 料 品 製 造 業 , 飲 料 ・ た ば こ ・ 飼 料 製 造 業	331	425	▲ 22.1	201	207	99	153	134	124	8.1	87	70	39	41	40.5
織 維 工 業	102	105	▲ 2.9	64	68	34	36	20	22	▲ 9.1	15	12	4	8	19.6
木 材 ・ 木 製 品 製 造 業 (家 具 を 除 く) 家 具 ・ 装 備 品 製 造 業	34	13	161.5	34	13	0	0	3	10	▲ 70.0	3	10	0	0	8.8
パ ル プ ・ 紙 ・ 紙 加 工 品 製 造 業	16	25	▲ 36.0	16	21	0	4	9	7	28.6	7	4	2	3	56.3
印 刷 ・ 同 関 連 業	31	41	▲ 24.4	9	16	22	25	11	9	22.2	1	6	10	3	35.5
化 学 工 業 , 石 油 製 品 ・ 石 炭 製 品 製 造 業 , プ ラ ス チ ッ ク , ゴ ム 製 品 製 造 業	8	14	▲ 42.9	7	11	0	1	7	10	▲ 30.0	7	10	0	0	87.5
窯 業 ・ 土 石 製 品 製 造 業	26	38	▲ 31.6	24	34	2	2	6	3	100.0	5	2	1	1	23.1
鉄 鋼 業 , 非 鉄 金 属 製 造 業	39	13	200.0	36	13	3	0	7	8	▲ 12.5	7	6	0	1	17.9
金 属 製 品 製 造 業	51	81	▲ 37.0	50	73	1	3	8	19	▲ 57.9	8	16	0	3	15.7
は ん 用 ・ 生 産 用 機 械 器 具 製 造 業	23	45	▲ 48.9	21	43	2	2	7	9	▲ 22.2	7	8	0	1	30.4
業 務 用 機 械 器 具 製 造 業	25	14	78.6	21	14	1	0	4	9	▲ 55.6	3	5	1	3	16.0
電 子 部 品 ・ デ バ イ ス ・ 電 子 回 路 製 造 業	69	91	▲ 24.2	49	75	15	16	15	13	15.4	11	8	4	3	21.7
電 気 機 械 器 具 製 造 業	27	76	▲ 64.5	18	39	9	33	9	15	▲ 40.0	3	8	5	7	33.3
情 報 通 信 機 械 器 具 製 造 業	6	13	▲ 53.8	3	8	3	5	4	5	▲ 20.0	3	0	1	5	66.7
輸 送 用 機 械 器 具 製 造 業	8	31	▲ 74.2	8	29	0	2	7	6	16.7	7	5	0	1	87.5
そ の 他 の 製 造 業	4	9	▲ 55.6	3	1	1	8	3	5	▲ 40.0	2	3	1	2	75.0
電 気 ・ ガ ス ・ 熱 供 給 ・ 水 道 業	13	9	44.4	6	1	5	7	3	4	▲ 25.0	0	1	3	3	23.1
情 報 通 信 業	56	99	▲ 43.4	49	49	7	26	19	14	35.7	11	7	6	4	33.9
運 輸 業 , 郵 便 業	492	532	▲ 7.5	379	380	94	134	126	135	▲ 6.7	96	104	25	26	25.6
卸 売 業 , 小 売 業	1,826	2,000	▲ 8.7	705	818	1,073	1,144	335	391	▲ 14.3	163	180	164	198	18.3
卸 売 業	430	434	▲ 0.9	261	234	137	174	91	112	▲ 18.8	60	68	25	33	21.2
小 売 業	1,396	1,566	▲ 10.9	444	584	936	970	244	279	▲ 12.5	103	112	139	165	17.5
金 融 業 , 保 険 業	81	116	▲ 30.2	58	63	22	44	14	7	100.0	7	4	6	3	17.3
不 動 産 業 , 物 品 賃 貸 業	112	184	▲ 39.1	64	104	46	80	27	27	0.0	16	14	11	12	24.1
学 術 研 究 , 専 門 ・ 技 術 サ ー ビ ス 業	173	120	44.2	103	72	53	30	51	49	4.1	25	31	18	13	29.5
宿 泊 業 , 飲 食 サ ー ビ ス 業	849	862	▲ 1.5	297	268	550	580	149	150	▲ 0.7	51	64	96	85	17.6
宿 泊 業	163	231	▲ 29.4	77	74	85	145	54	75	▲ 28.0	25	35	27	39	33.1
飲 食 サ ー ビ ス 業	686	631	8.7	220	194	465	435	95	75	26.7	26	29	69	46	13.8
生 活 関 連 サ ー ビ ス 業 , 娯 楽 業	333	327	1.8	129	119	204	202	62	62	0.0	37	26	23	33	18.6
教 育 , 学 習 支 援 業	157	182	▲ 13.7	65	69	88	111	40	38	5.3	13	10	25	26	25.5
医 療 , 福 祉	2,618	2,380	10.0	1,695	1,489	853	838	576	548	5.1	382	350	180	181	22.0
医 療 業	930	791	17.6	616	525	263	221	185	174	6.3	119	126	57	36	19.9
社 会 保 険 ・ 社 会 福 祉 ・ 介 護 事 業	1,686	1,587	6.2	1,077	963	590	616	391	374	4.5	263	224	123	145	23.2
複 合 サ ー ビ ス 事 業	81	86	▲ 5.8	57	58	12	20	27	18	50.0	9	12	14	5	33.3
サ ー ビ ス 業 (他 に 分 類 さ れ な い も の)	1,342	1,362	▲ 1.5	565	509	458	454	255	230	10.9	132	112	99	103	19.0
公 務 (他 に 分 類 さ れ る も の を 除 く) ・ そ の 他	147	228	▲ 35.5	96	166	24	41	78	71	9.9	37	32	24	26	53.1
合 計	10,693	11,134	▲ 4.0	6,257	6,255	3,789	4,084	2,304	2,276	1.2	1,361	1,311	815	841	21.5

（資料）青森労働局職業安定部職業安定課「職業安定業務統計」。

（注）①新規求人数（②+③+臨時・季節）、④充足数（⑤+⑥+臨時・季節）。

職業別常用新規求職・求人・就職状況（新規学卒を除く）

（単位：人、％）

区 分	① 新規求職者数					② 新規求人数					③ 求人倍率 ②/①	④ 就職件数					⑤ 就職率 ④/①
				パートタイム					パートタイム						パートタイム		
	当 月	前年同月	増減率	当 月	前年同月	当 月	前年同月	増減率	当 月	前年同月		当 月	前年同月	増減率	当 月	前年同月	
管 理 的 職 業	8	11	▲ 27.3	1	0	25	15	66.7	0	0	3.13	10	1	900.0	0	0	125.0
専 門 的 ・ 技 術 的 職 業	445	498	▲ 10.6	101	127	1,595	1,525	4.6	335	351	3.58	219	244	▲ 10.2	44	61	49.2
建築・土木・測量技術者	22	35	▲ 37.1	3	0	245	232	5.6	2	3	11.14	19	14	35.7	1	0	86.4
情報処理・通信技術者	26	34	▲ 23.5	1	0	36	26	38.5	3	1	1.38	5	7	▲ 28.6	0	1	19.2
保健師、助産師、看護師	144	145	▲ 0.7	37	50	554	455	21.8	134	110	3.85	70	74	▲ 5.4	20	13	48.6
社会福祉の専門的職業	96	112	▲ 14.3	23	41	423	375	12.8	121	105	4.41	75	92	▲ 18.5	15	35	78.1
事 務 的 職 業	1,109	1,121	▲ 1.1	290	307	759	772	▲ 1.7	278	282	0.68	358	342	4.7	124	116	32.3
一般事務の職業	994	1,019	▲ 2.5	270	288	524	534	▲ 1.9	204	202	0.53	263	247	6.5	84	85	26.5
会計事務の職業	48	29	65.5	11	2	70	61	14.8	17	12	1.46	41	37	10.8	12	7	85.4
販 売 の 職 業	455	450	1.1	144	158	1,090	1,224	▲ 10.9	556	664	2.40	175	205	▲ 14.6	72	103	38.5
サ ー ビ ス の 職 業	742	718	3.3	289	256	2,319	2,242	3.4	1,102	1,120	3.13	468	453	3.3	178	179	63.1
飲食物調理の職業	225	215	4.7	110	107	553	534	3.6	310	310	2.46	133	121	9.9	66	55	59.1
接客・給仕の職業	149	153	▲ 2.6	68	52	506	507	▲ 0.2	320	332	3.40	68	79	▲ 13.9	36	41	45.6
保 安 の 職 業	34	39	▲ 12.8	9	8	91	109	▲ 16.5	14	40	2.68	31	45	▲ 31.1	6	10	91.2
農 林 漁 業 の 職 業	79	80	▲ 1.3	24	22	175	142	23.2	50	25	2.22	60	48	25.0	23	11	75.9
生 産 工 程 の 職 業	463	481	▲ 3.7	98	107	994	1,117	▲ 11.0	195	232	2.15	242	246	▲ 1.6	62	66	52.3
金属材料製造、金属加工、金属溶接・溶断の職業	40	46	▲ 13.0	2	4	148	181	▲ 18.2	10	3	3.70	28	33	▲ 15.2	0	5	70.0
製品製造・加工処理の職業（金属材料製造、金属加工、金属溶接・溶断を除く）	189	176	7.4	56	63	468	478	▲ 2.1	160	187	2.48	135	143	▲ 5.6	50	49	71.4
機械組立の職業	135	132	2.3	28	23	73	111	▲ 34.2	6	12	0.54	16	23	▲ 30.4	6	7	11.9
輸 送 ・ 機 械 運 転 の 職 業	285	247	15.4	24	19	631	717	▲ 12.0	55	89	2.21	137	126	8.7	14	11	48.1
建 設 ・ 採 掘 の 職 業	177	177	-	6	7	779	751	3.7	2	2	4.40	103	94	9.6	1	2	58.2
建設の職業（建設躯体工事の職業を除く）	39	43	▲ 9.3	1	2	141	190	▲ 25.8	2	1	3.62	20	21	▲ 4.8	0	0	51.3
土 木 の 職 業	90	90	-	4	3	344	340	1.2	0	1	3.82	54	49	10.2	1	2	60.0
運 搬 ・ 清 掃 ・ 包 装 等 の 職 業	1,190	1,087	9.5	530	497	927	1,141	▲ 18.8	541	695	0.78	315	305	3.3	173	176	26.5
分 類 不 能 の 職 業	112	85	31.8	32	30	0	0	-	0	0	-	0	0	-	0	0	-
合 計	5,099	4,994	2.1	1,548	1,538	9,385	9,755	▲ 3.8	3,128	3,500	1.84	2,118	2,109	0.4	697	735	41.5

（資料）青森労働局職業安定部職業安定課「職業安定業務統計」。

（注）③の「求人倍率」は原数値。

雇 用 保 険 業 務 取 扱 状 況

区 分	1. 適用事業所数		2. 被 保 険 者 数		3. 基 本 手 当 (基 本 分)						4. 特 例 一 時 金					
	対前年比		対前年比		①受給資格決定件数		②受給者実人員		③ 給 付 額		④高齢者給付金		①受給資格決定件数		② 給 付 額	
						対前年比		対前年比	(千円)	対前年比	(千円)	対前年比		対前年比	(千円)	対前年比
24年度	24,141	▲ 0.0	341,435	0.6	26,021	▲ 3.0	7,331	▲ 12.4	9,266,826	▲ 12.0	333,861	16.9	18,622	▲ 4.9	3,469,703	▲ 4.3
25年度	24,044	▲ 0.4	343,806	0.7	25,274	▲ 2.9	6,973	▲ 4.9	8,667,461	▲ 6.5	385,564	15.5	17,377	▲ 6.7	3,237,724	▲ 6.7
26年度	24,085	0.2	346,455	0.8	24,037	▲ 4.9	6,361	▲ 8.8	7,986,134	▲ 7.9	458,650	19.0	15,823	▲ 8.9	2,962,767	▲ 8.5
27年度	24,110	0.1	349,007	0.7	23,298	▲ 3.1	5,960	▲ 6.3	7,523,489	▲ 5.8	509,833	11.2	14,168	▲ 10.5	2,620,945	▲ 11.5
28年度	24,094	▲ 0.1	351,249	0.6	22,198	▲ 4.7	5,389	▲ 9.6	6,840,572	▲ 9.1	520,645	2.1	12,165	▲ 14.1	2,223,765	▲ 15.2
29年度	24,113	0.1	357,610	1.8	21,355	▲ 3.8	5,088	▲ 5.6	6,521,114	▲ 4.7	542,125	4.1	10,594	▲ 12.9	1,985,946	▲ 10.7
30年度	24,051	▲ 0.3	359,154	0.4	21,566	1.0	4,885	▲ 4.0	6,312,326	▲ 3.2	682,468	25.9	9,533	▲ 10.0	1,796,402	▲ 9.5
30年 4月	24,080	▲ 0.2	354,824	0.8	3,320	7.7	4,485	▲ 3.3	444,507	▲ 4.7	121,302	37.7	486	▲ 15.0	103,111	11.8
5月	24,103	▲ 0.2	360,088	0.6	2,420	0.9	5,420	▲ 3.0	625,516	2.8	94,536	32.0	760	36.9	104,385	▲ 24.6
6月	24,089	▲ 0.3	361,400	0.4	1,623	▲ 10.2	5,090	▲ 8.7	527,226	▲ 12.7	46,824	11.8	585	▲ 5.6	103,633	20.1
7月	24,098	▲ 0.4	361,491	0.3	1,650	5.0	5,272	▲ 3.0	550,806	1.4	57,088	45.1	732	▲ 9.9	112,179	28.9
8月	24,117	▲ 0.3	361,808	0.4	1,512	1.5	5,585	▲ 3.8	646,411	▲ 5.3	41,705	56.3	278	▲ 32.5	103,075	▲ 34.3
9月	23,986	▲ 0.2	362,062	0.4	1,490	▲ 9.1	5,100	▲ 5.3	530,899	▲ 4.4	41,460	15.6	49	▲ 29.0	16,925	▲ 22.0
10月	24,014	▲ 0.1	361,771	0.4	1,883	9.6	5,086	▲ 1.9	573,221	5.7	51,909	36.3	96	▲ 16.5	13,690	▲ 3.6
11月	24,025	▲ 0.2	361,522	0.3	1,534	6.2	4,770	▲ 4.9	524,249	▲ 7.4	43,089	22.0	698	9.9	27,854	▲ 2.2
12月	24,037	▲ 0.2	358,406	0.3	1,294	1.4	4,360	▲ 2.5	420,228	▲ 2.6	36,433	18.1	3,015	▲ 15.7	138,870	▲ 7.8
31年 1月	24,017	▲ 0.3	356,203	0.5	1,780	0.7	4,622	▲ 0.7	561,516	2.8	58,144	6.4	1,894	▲ 7.4	648,715	▲ 13.0
2月	24,028	▲ 0.3	355,434	0.5	1,508	4.6	4,406	▲ 4.7	448,763	▲ 2.9	47,210	19.5	633	▲ 17.1	297,965	▲ 2.8
3月	24,019	▲ 0.3	354,835	0.5	1,552	▲ 9.6	4,426	▲ 5.3	458,984	▲ 10.5	42,768	6.2	307	▲ 26.9	126,000	▲ 20.4
31年 4月	24,012	▲ 0.3	356,334	0.4	3,089	▲ 7.0	4,548	1.4	473,914	6.6	119,429	▲ 1.5	392	▲ 19.3	79,876	▲ 22.5
元年 5月	24,022	▲ 0.3	360,924	0.2	2,404	▲ 0.7	5,044	▲ 6.9	558,445	▲ 10.7	98,404	4.1	571	▲ 24.9	77,582	▲ 25.7
6月	24,007	▲ 0.3	362,481	0.3	1,816	11.9	5,136	0.9	517,675	▲ 1.8	50,070	6.9	618	5.6	85,831	▲ 17.2
7月	23,995	▲ 0.4	362,439	0.3	1,786	8.2	5,522	4.7	610,146	10.8	69,450	21.7	744	1.6	110,838	▲ 1.2
8月																
9月																
10月																
11月																
12月																
2年 1月																
2月																
3月																

(資料) 青森労働局職業安定部職業安定課「雇用保険事業統計」。(注 1) 年度分のうち「1.適用事業所数」、「2.被保険者数」、「3-②.受給者実人員」は月平均の数値

(注 2) 各月分のうち「1.適用事業所数」、「2.被保険者数」は月末現在の数値。

(注 3) 「3-①受給資格決定件数」は「高年齢者」を含む。

安定所別職業紹介状況（1～全数）

（単位：人、%、倍）

		県合計	青森	八戸	弘前	むつ	野辺地	五所川原	三沢	黒石	
求職者	新規	当月計	5,890	1,290	1,175	1,429	235	157	574	603	427
		うち常用	5,099	1,237	1,165	946	231	155	470	598	297
		うち女	3,478	730	656	896	135	86	338	363	274
		うち中高年	2,985	589	574	820	115	74	285	297	231
	規	前月計	5,532	1,145	1,156	1,261	225	162	641	535	407
		前年同月計	5,739	1,308	1,108	1,358	234	165	580	560	426
	有効	当月計	23,413	5,590	5,127	4,986	1,075	713	2,228	2,301	1,393
		うち常用	21,973	5,509	5,105	4,150	1,064	705	1,995	2,295	1,150
		うち女	13,115	3,068	2,851	2,852	628	382	1,253	1,301	780
		うち中高年	12,292	2,764	2,707	2,714	556	381	1,216	1,197	757
		前月計	23,560	5,642	5,327	4,707	1,122	742	2,296	2,326	1,398
		前年同月計	23,317	5,750	5,032	4,974	978	727	2,177	2,217	1,462
求人	新規	当月計	10,693	2,518	2,991	2,277	410	405	635	1,040	417
		うち常用	9,385	2,288	2,633	1,837	377	375	540	959	376
		前月計	10,073	2,316	2,775	2,043	491	347	666	1,094	341
		前年同月計	11,134	3,166	2,848	2,078	445	419	664	1,169	345
	有効	当月計	28,139	6,495	8,162	5,368	1,286	1,106	1,845	2,848	1,029
		うち常用	25,119	5,981	7,278	4,458	1,199	1,022	1,612	2,619	950
		前月計	27,945	6,576	8,107	5,068	1,342	1,063	1,876	2,916	997
		前年同月計	30,087	9,107	7,811	5,182	1,288	1,089	1,734	2,934	942
就職件数	当月計	うち常用	2,428	498	564	499	119	61	225	315	147
		うち女	2,118	445	494	430	107	54	185	277	126
		うち中高年	1,433	293	331	304	72	41	117	194	81
		うち中高年	1,121	235	281	229	46	26	97	146	61
		うち保	666	144	149	137	32	20	70	85	29
	前月計	2,395	511	605	455	125	73	216	268	142	
前年同月計	2,395	509	543	482	84	81	232	304	160		
就職率	当月	41.2	38.6	48.0	34.9	50.6	38.9	39.2	52.2	34.4	
	前月	43.3	44.6	52.3	36.1	55.6	45.1	33.7	50.1	34.9	
	前年同月	41.7	38.9	49.0	35.5	35.9	49.1	40.0	54.3	37.6	
求人倍率	新規	当月	1.82	1.95	2.55	1.59	1.74	2.58	1.11	1.72	0.98
		前月	1.82	2.02	2.40	1.62	2.18	2.14	1.04	2.04	0.84
	有効	前年同月	1.94	2.42	2.57	1.53	1.90	2.54	1.14	2.09	0.81
		当月	1.20	1.16	1.59	1.08	1.20	1.55	0.83	1.24	0.74
		前月	1.19	1.17	1.52	1.08	1.20	1.43	0.82	1.25	0.71
		前年同月	1.29	1.58	1.55	1.04	1.32	1.50	0.80	1.32	0.64

（資料）青森労働局職業安定部職業安定課「職業安定業務統計」。

（注3）「求人倍率」は原数値。

（注1）新規学卒関係を除く。

（注4）「就職件数」の「うち保」は雇用保険受給者。

（注2）就職率＝就職件数÷新規求職×100。

安定所別職業紹介状況（２～一般）

（単位：人、%、倍）

		県合計	青森	八戸	弘前	むつ	野辺地	五所川原	三沢	黒石		
求職	新	当月計	4,327	933	834	1,123	155	107	412	415	348	
		うち常用	3,551	884	827	648	151	105	308	410	218	
		うち女	2,244	461	391	653	76	46	198	211	208	
		うち中高年	2,050	369	361	635	73	49	193	182	188	
	規	前月計	3,919	783	780	958	139	119	465	369	306	
		前年同月計	4,196	898	798	1,068	131	108	430	400	363	
	有	当月計	15,705	3,702	3,305	3,614	618	448	1,524	1,494	1,000	
		うち常用	14,296	3,628	3,289	2,794	607	440	1,293	1,488	757	
		うち女	7,347	1,728	1,478	1,817	271	180	690	677	506	
		うち中高年	7,645	1,585	1,606	1,897	305	227	787	722	516	
	効	前月計	15,561	3,669	3,407	3,319	626	474	1,604	1,474	988	
		前年同月計	15,882	3,820	3,338	3,585	546	446	1,548	1,464	1,135	
求人	新	当月計	6,904	1,513	1,974	1,451	263	294	385	711	313	
		うち常用	6,257	1,402	1,851	1,163	253	287	361	659	281	
		前月計	6,394	1,316	1,795	1,328	264	259	408	784	240	
		前年同月計	7,050	1,811	1,859	1,347	253	322	399	820	239	
	有	当月計	18,115	3,836	5,438	3,456	758	820	1,128	1,923	756	
		うち常用	16,604	3,618	5,108	2,839	730	775	1,023	1,807	704	
		前月計	17,944	3,884	5,437	3,273	752	808	1,133	1,958	699	
		前年同月計	19,251	5,245	5,273	3,379	724	809	1,099	2,052	670	
	就職件数	当	当月計	1,568	313	371	313	66	41	154	208	102
			うち常用	1,421	286	335	289	64	36	132	189	90
			うち女	764	163	170	157	32	24	67	104	47
			うち中高年	650	123	164	131	27	16	55	91	43
前		前月計	1,492	319	374	286	56	56	140	163	98	
		前年同月計	1,519	316	348	307	45	50	158	181	114	
就職率	当月	36.2	33.5	44.5	27.9	42.6	38.3	37.4	50.1	29.3		
	前月	38.1	40.7	47.9	29.9	40.3	47.1	30.1	44.2	32.0		
	前年同月	36.2	35.2	43.6	28.7	34.4	46.3	36.7	45.3	31.4		
求人倍率	新	当月	1.60	1.62	2.37	1.29	1.70	2.75	0.93	1.71	0.90	
		前月	1.63	1.68	2.30	1.39	1.90	2.18	0.88	2.12	0.78	
		前年同月	1.68	2.02	2.33	1.26	1.93	2.98	0.93	2.05	0.66	
	有	当月	1.15	1.04	1.65	0.96	1.23	1.83	0.74	1.29	0.76	
		前月	1.15	1.06	1.60	0.99	1.20	1.70	0.71	1.33	0.71	
		前年同月	1.21	1.37	1.58	0.94	1.33	1.81	0.71	1.40	0.59	

（資料）青森労働局職業安定部職業安定課「職業安定業務統計」。

（注 1）新規学卒関係、パートタイム関係及び一般日雇関係を除く。

（注 2）就職率＝就職件数÷新規求職×100。

（注 3）「求人倍率」は原数値。

（注 4）「就職件数」の「うち保」は雇用保険受給者。

安定所別職業紹介状況（3～パートタイム）

（単位：人、%、倍）

		県合計	青森	八戸	弘前	むつ	野辺地	五所川原	三沢	黒石				
求	新規	当月計	1,563	357	341	306	80	50	162	188	79			
		うち女	1,234	269	265	243	59	40	140	152	66			
		前月計	1,613	362	376	303	86	43	176	166	101			
		前年同月計	1,543	410	310	290	103	57	150	160	63			
職	有効	当月計	7,708	1,888	1,822	1,372	457	265	704	807	393			
		うち女	5,768	1,340	1,373	1,035	357	202	563	624	274			
		前月計	7,999	1,973	1,920	1,388	496	268	692	852	410			
		前年同月計	7,435	1,930	1,694	1,389	432	281	629	753	327			
求	新規	当月計	3,789	1,005	1,017	826	147	111	250	329	104			
		前月計	3,679	1,000	980	715	227	88	258	310	101			
		前年同月計	4,084	1,355	989	731	192	97	265	349	106			
	有効	当月計	10,024	2,659	2,724	1,912	528	286	717	925	273			
		前月計	10,001	2,692	2,670	1,795	590	255	743	958	298			
		前年同月計	10,836	3,862	2,538	1,803	564	280	635	882	272			
就	職	件	数	当月計	860	185	193	186	53	20	71	107	45	
				うち女	669	130	161	147	40	17	50	90	34	
				前月計	903	192	231	169	69	17	76	105	44	
				前年同月計	876	193	195	175	39	31	74	123	46	
就	職	率	当月	55.0	51.8	56.6	60.8	66.3	40.0	43.8	56.9	57.0		
			前月	56.0	53.0	61.4	55.8	80.2	39.5	43.2	63.3	43.6		
			前年同月	56.8	47.1	62.9	60.3	37.9	54.4	49.3	76.9	73.0		
求	新規	人	倍	率	当月	2.42	2.82	2.98	2.70	1.84	2.22	1.54	1.75	1.32
					前月	2.28	2.76	2.61	2.36	2.64	2.05	1.47	1.87	1.00
					前年同月	2.65	3.30	3.19	2.52	1.86	1.70	1.77	2.18	1.68
	当月				1.30	1.41	1.50	1.39	1.16	1.08	1.02	1.15	0.69	
	前月				1.25	1.36	1.39	1.29	1.19	0.95	1.07	1.12	0.73	
	前年同月				1.46	2.00	1.50	1.30	1.31	1.00	1.01	1.17	0.83	

（資料）青森労働局職業安定部職業安定課「職業安定業務統計」。

（注1）就職率＝就職件数÷新規求職×100。

（注2）「求人倍率」は原数値。

平成31年度 出稼労働者【県外】職業紹介状況(平成30年度対比)

I 職業紹介状況

青森労働局職業安定部

年度	区分	4月	5月	6月	7月	8月	9月	10月	11月	12月	1月	2月	3月	年度計
31年度	求職	227	172	55	70									524
	就職	8	5	7	8									28
30年度	求職	226	168	58	49									501
	就職	14	13	11	9									47
増減率	求職	0.4	2.4	▲ 5.2	42.9									4.6
	就職	▲ 42.9	▲ 61.5	▲ 36.4	▲ 11.1									▲ 40.4

II 産業別就職状況

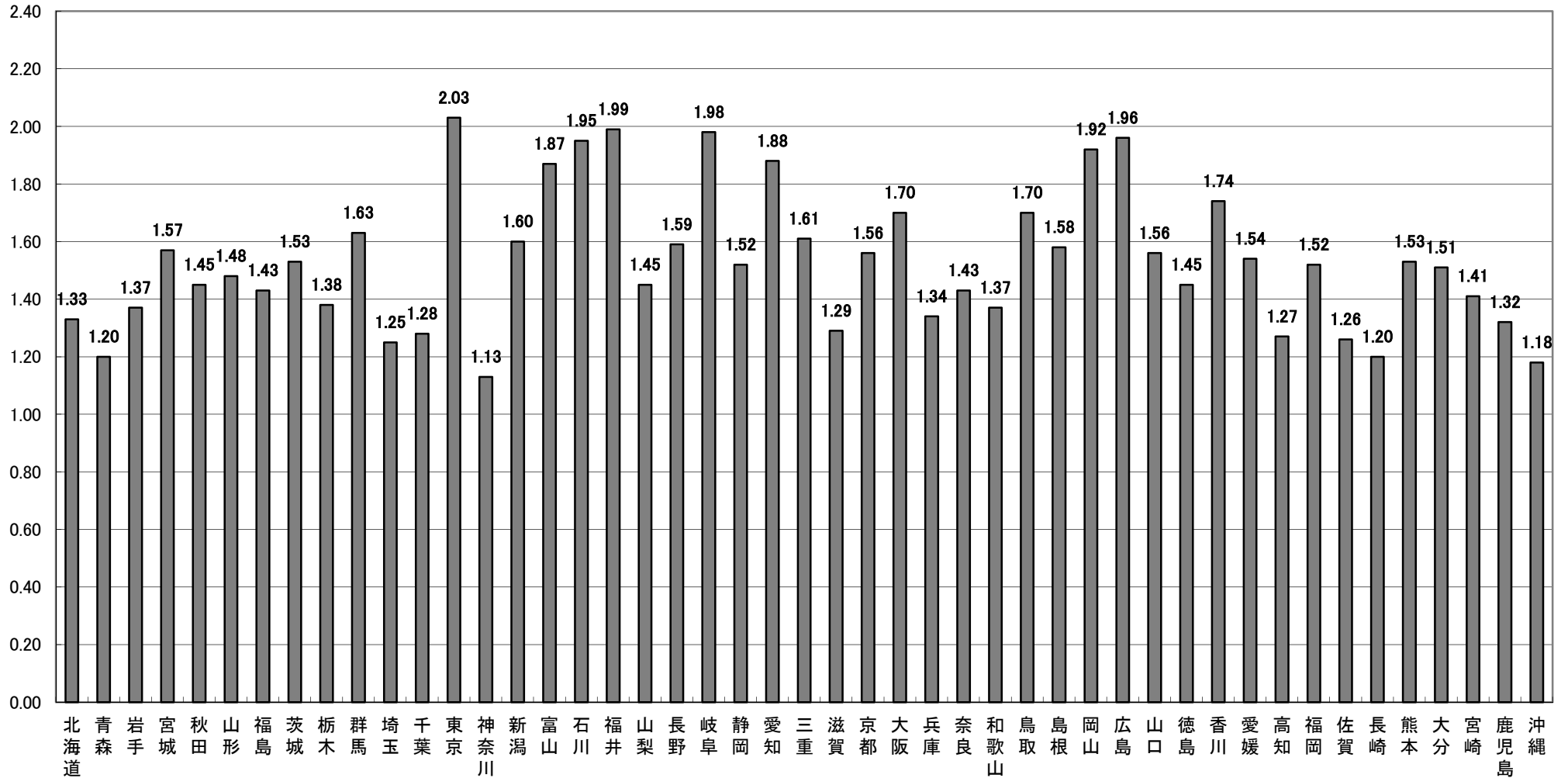
産業	年度	4月	5月	6月	7月	8月	9月	10月	11月	12月	1月	2月	3月	年度計
建設業	31年度	1	1	1	1									4
	30年度	0	0	3	2									5
製造業	31年度	7	3	5	7									22
	30年度	14	13	7	7									41
その他の産業	31年度	0	1	1	0									2
	30年度	0	0	1	0									1

III 地域別就職状況

地域	年度	4月	5月	6月	7月	8月	9月	10月	11月	12月	1月	2月	3月	年度計
合計	31年度	8	5	7	8									28
	30年度	14	13	11	9									47
埼玉	31年度	1	0	0	0									1
	30年度	0	0	0	0									0
東京	31年度	6	1	5	5									17
	30年度	7	6	7	6									26
神奈川	31年度	0	1	1	0									2
	30年度	1	0	2	1									4
静岡	31年度	0	0	0	0									0
	30年度	0	0	0	0									0
愛知	31年度	0	1	1	0									2
	30年度	1	2	0	1									4
その他	31年度	1	2	0	3									6
	30年度	5	5	2	1									13

(注) 求職…出稼労働者として就職を希望し、就職できる状態にある数

都道府県別有効求人倍率：季節調整値
 (新規学卒者を除きパートタイムを含む)
 令和元年7月 全国平均 1.59倍 [原数値1.55倍]



(注) 季節調整値計算(季節調整値替え)は、毎年過去1年分のデータが揃う年初に行われ、季節調整済系列が改訂される。
 (資料出所) 厚生労働省「職業安定業務統計」。