

取 扱 注 意  
令和 2 年 6 月 3 0 日 ( 火 )  
午 前 8 : 3 0 解 禁

# 職 業 安 定 業 務 取 扱 月 報

( 令 和 2 年 5 月 分 )

## も く じ

1	労働市場の動き	1～3	ページ
2	受理地別・就業地別 求人倍率・求人・求職の動き	4	〃
3	職業紹介・雇用保険主要指標	5	〃
4	職業紹介状況	6～8	〃
5	産業別新規求人・充足状況	9	〃
6	職業別常用新規求職・求人就職状況	10	〃
7	雇用保険業務取扱状況	11	〃
8	安定所別職業紹介状況	12～14	〃
9	出稼労働者県外職業紹介状況	15	〃
10	都道府県別有効求人倍率（季節調節値）	16	〃

青森労働局職業安定部職業安定課

## 労働市場の動き(令和2年5月)

青森労働局職業安定部職業安定課

### ○ 県内の景気の動向

本県経済は、新型コロナウイルスの感染拡大による影響から、悪化している。

【青森県:青森県経済統計報告(令和2年3月・4月の経済指標を中心として)】

県内の景気は、新型コロナウイルス感染症の感染拡大の影響から悪化している。

最終需要の動向をみると、個人消費は、新型コロナウイルス感染症の影響から減少している。住宅投資は、幾分弱含んでいる。公共投資、設備投資は、横ばい圏内で推移している。

生産は、新型コロナウイルス感染症の影響から弱含んでいる。雇用・所得情勢は、新型コロナウイルス感染症の影響から、弱めの動きがみられている。

【日本銀行青森支店:県内金融経済概況6月公表分】

2020(令和2)年5月度の青森県企業倒産は2件(前年同月比80.00%減)、負債総額は16億3000万円(同126.07%増)。倒産件数は前年比で8件、先月比でも5件減少し、これにより2019(令和元)年9月以降初めて前年を下回る結果となった。しかしながら、負債総額に関しては1件で16億円の大型倒産が発生した事で全体の負債総額を押し上げ、前年比及び先月比を大きく上回り、今年に入り2番目に高い水準となった(1番は3月の29億6100万円)。

新型コロナウイルス感染拡大に伴い全国に拡大となった緊急事態宣言が5月14日に解除され、青森県内に於ける特定事業者に対する営業自粛要請も緩和されたが、もともと人手不足や消費増税の影響で資金繰りが逼迫していたところに、新型コロナで業績が急激に悪化し、行き詰まるケースが多く、5月には県内初の新型コロナ関連倒産が発生。又、耐え切れず廃業や法的手続きの準備に入

った企業も現れ始めている。

東京商工リサーチが5月27日までに上場企業3,307社に行った「新型コロナウイルス影響」調査でも、業績の下方修正を発表した783社のマイナス分は、合計で売上高が5兆5,572億円、利益は3兆3,149億円に達した。2020年3月期決算の2,406社のうち、5月27日までに2,220社(92.9%)が決算短信を発表。このうち、次期(2021年3月期)の業績予想を「未定」とした企業は1,300社で約6割(58.5%)を占め、新型コロナウイルス感染拡大の影響で企業が先行きを見通せない実状を浮き彫りにしている。

雇用調整助成金や持続化給付金、セーフティネット保証、新型コロナウイルス感染症特別貸付等の中小規模事業者への支援が本格化しており、県内の経済活動も段階的に再開されている。しかし、毀損した売上が回復するには時間が掛かり、制度融資や支援策等を活用せず、そのまま廃業を決定するケースの増加や、実質経営が行き詰まっているものの、裁判所や弁護士の業務縮小で法的手続きが滞っているケースもあり、今後倒産件数が急増する可能性は高い。

【東京商工リサーチ青森支店:令和2年5月度青森県企業倒産状況】

雇用情勢をみると、月間有効求職者数(季節調整値)は22,874人で前月に比べ287人減少、月間有効求人数(同)は21,378人で前月に比べ1,837人減少した。有効求人倍率(同)は0.93倍で、前月と比べ0.07ポイント下回った。

新規求人倍率(季節調整値)は1.41倍で、前月と比べ0.05ポイント上回った。

また、就業地別有効求人倍率(同)1.02倍となり、前月と比べ0.08ポイント下回った。(参考指標)

正社員有効求人倍率(原数値)は0.71倍で前年同月を0.13ポイント下回った。

### ○ 労働市場の概況

月間有効求人全数(学卒を除きパートタイムを含む原数値)は、前年同月比26.0%(7,350人)減少の20,914人、全数のうち常用(パートタイムを除く原数値)は同

22.5%(3,743人)減少の12,876人となった。

月間有効求職者全数(同)は、前年同月比0.6%(144人)減少の23,821人、全数のうち常用(同)は同3.5%(527人)減少の14,412人となった。

この結果、全数の有効求人倍率(原数値)は0.88倍となり、前年同月を0.30ポイント下回った。

新規求人倍率(原数値)は1.40倍で、前年同月を0.23ポイント下回った。

パートタイム有効求人全数(原数値)は、前年同月比33.4%(3,419人)減少の6,808人、同有効求職者全数(同)は同2.3%(185人)減少の7,918人となり、同有効求人倍率は0.86倍で前年同月を0.40ポイント下回った。

## ○ 求人の動向

新規求人全数(学卒を除きパートタイムを含む原数値)は、前年同月比26.3%(2,648人)減少の7,406人、全数のうち常用(パートタイムを除く原数値)は同23.8%(1,376人)減少の4,403人、臨時・季節は同20.7%(122人)減少の467人、パートタイムは同31.2%(1,150人)減少の2,536人となった。

また、産業別新規求人全数の前年同月比は、鉱業、採石業、砂利採取業3人(前月0人)、電気・ガス・熱供給・水道業200.0%(4人)、公務(他に分類されるものを除く)・その他29.1%(48人)で増加し、農、林、漁業5.7%(14人)、建設業12.6%(150人)、製造業47.1%(415人)、情報通信業7.4%(6人)、運輸業、郵便業27.3%(102人)、卸売業、小売業37.9%(662人)、金融業、保険業34.7%(26人)、不動産業、物品賃貸業52.5%(52人)、学術研究、専門・技術サービス業29.4%(60人)、宿泊業、飲食サービス業63.7%(522人)、生活関連サービス業、娯楽業54.7%(204人)、教育、学習支援業4.2%(6人)、医療、福祉11.2%(259人)、複合サービス事業8.8%(12人)、サービス業(他に分類されないもの)17.9%(213人)で減少した。

製造業の内訳をみると、木材・木製品製造業(家具を除く)、家具・装備品製造業36.4%(4人)、窯業・土石製品製造業100.0%(16人)で増加したが、食品製造業、飲料・たばこ・飼料製造業33.7%(135人)、繊維工業65.5%(55人)、パルプ・紙・紙

加工品製造業33.3%(3人)、印刷・同関連業71.4%(10人)、化学工業、石油製品・石炭製品製造業、プラスチック、ゴム製品製造業40.0%(2人)、鉄鋼業、非鉄金属製造業47.8%(22人)、金属製品製造業33.9%(21人)、はん用・生産用機械器具製造業73.3%(22人)、業務用機械器具製造業79.3%(23人)、電子部品・デバイス・電子回路製造業81.1%(77人)、電気機械器具製造業64.0%(16人)、情報通信機械器具製造業100.0%(15人)、輸送用機械器具製造業90.3%(28人)、その他の製造業66.7%(6人)で減少した。

新規求人数における正社員求人数の割合は46.1%で前年同月比3.3ポイントの上昇、有効求人数における割合は48.8%で同4.6ポイント上昇した。

## ○ 求職の動向

新規求職申込件数全数(学卒を除きパートタイムを含む原数値)は、前年同月比14.4%(890件)減少の5,281件となった。全数のうち常用(パートタイムを除く)は同20.0%(758件)減少の3,033件、臨時・季節(同)は同38.5%(205件)増加の738件、パートタイムは同18.2%(337件)減少の1,510件となった。

中高年齢者(パートタイムを除く原数値)は、前年同月比2.4%(50件)減少の2,050件となった。

また、新規求職者全数における雇用保険受給資格決定件数の割合は64.7%(前年同月48.2%)、常用新規求職者に占める基本手当受給資格決定件数の割合は73.4%(同53.6%)となっている。

常用新規求職者(パートタイムを含む原数値)の希望職種別構成は、専門的・技術的職業8.6%(前年同月9.4%)、事務的職業19.2%(同21.8%)、販売の職業7.8%(同10.1%)、サービスの職業14.6%(同13.5%)、生産工程の職業7.9%(同9.5%)、運搬・清掃・包装等の職業14.5%(同23.1%)などとなっている。

## ○ 就職の動向

就職全数(学卒を除きパートタイムを含む原数値)は、前年同月比29.4%(756件)減少の1,813件、全数のうち常用(パートタイムを除く原数値)は同31.6%(455件)減少

の985件、臨時・季節(同)は同7.5%(10件)減少の124件、パートタイムは同29.2%(291件)減少の704件となった。

また、雇用保険基本手当受給者(パートタイムを除く原数値)の就職件数は前年同月比23.9%(104件)減少し331件となった。

基本手当受給資格決定件数(高年齢を含む)に対する就職率は12.0%(前年同月18.1%)と前年同月を6.1ポイント下回った。

パートを含む常用の新規求職者に対する就職率をみると、35.4%(同40.5%)となっている。

また、常用就職者全数に対する就職件数の職種別構成は、専門的・技術的職業13.8%、事務的職業16.2%、販売の職業6.4%、サービスの職業20.3%、生産工程の職業9.1%、運搬・清掃・包装等の職業17.3%などとなっている。

## ○ 充足の動向

充足全数(学卒を除きパートタイムを含む原数値)は、前年同月比27.1%(665件)減少の1,785件となった。

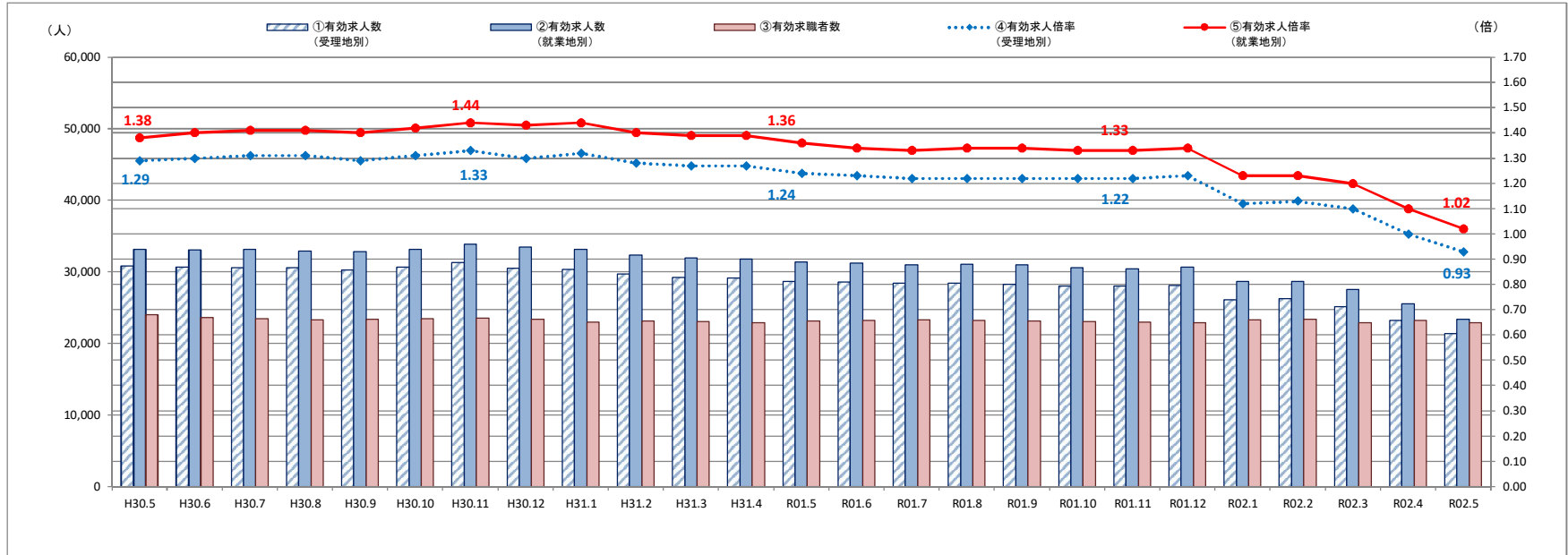
また、産業別でみると、充足全数のうち前年同月比で電気・ガス・熱供給・水道業800.0%(8件)、教育、学習支援業15.6%(7件)、複合サービス事業2.0%(1件)、公務(他に分類されるものを除く)・その他7.8%(8件)で増加し、農、林、漁業27.0%(31件)、建設業21.0%(41件)、製造業48.2%(134件)、情報通信業38.5%(5件)、運輸業、郵便業13.1%(16件)、卸売業、小売業32.1%(125件)、金融業、保険業76.9%(10件)、不動産業、物品賃貸業57.6%(19件)、学術研究、専門・技術サービス業28.0%(14件)、宿泊業、飲食サービス業68.7%(90件)、生活関連サービス業、娯楽業49.2%(29件)、医療、福祉26.7%(159件)、サービス業6.3%(16件)で減少した。鉱業、砕石業、砂利採取業は前年同月と同数であった。

製造業の内訳をみると、鉄鋼業、非鉄金属製造業150.0%(3件)で増加し、食料品製造業、飲料・たばこ・飼料製造業37.9%(50件)、繊維工業66.7%(20件)、木材・木製品製造業(家具を除く)、家具・装備品製造業72.7%(8件)、パルプ・紙・紙加工品製

造業54.5%(6件)、印刷・同関連業91.7%(11件)、化学工業、石油製品・石炭製品製造業、プラスチック、ゴム製品製造業33.3%(2件)、窯業・土石製品製造業28.6%(2件)、金属製品製造業60.0%(12件)、業務用機械器具製造業33.3%(1件)、電子部品・デバイス・電子回路製造業60.0%(9件)、電気機械器具製造業41.7%(5件)、情報通信機械器具製造業100.0%(7件)、輸送用機械器具製造業100.0%(4件)で減少した。はん用・生産用機械器具製造業、その他の製造業は前年同月と同数であった。

※「新規求職者全数における雇用保険受給資格決定件数の割合」、「常用新規求職者に占める基本手当受給資格決定件数の割合」及び「基本手当受給資格決定件数(高年齢を含む)に対する就職率」は、いずれも速報値であり、修正する可能性があること。

## 受理地別・就業地別有効求人倍率等の推移(全数)



	①有効求人人数 (受理地別)	②有効求人人数 (就業地別)	差 (②-①)	③有効求職者数	④有効求人倍率 (受理地別)	⑤有効求人倍率 (就業地別)	差 (⑤-④)
H30.5	30,809	33,161	2,352	23,963	1.29	1.38	0.09
H30.6	30,622	33,025	2,403	23,616	1.30	1.40	0.10
H30.7	30,556	33,093	2,537	23,398	1.31	1.41	0.10
H30.8	30,566	32,904	2,338	23,312	1.31	1.41	0.10
H30.9	30,256	32,831	2,575	23,369	1.29	1.40	0.11
H30.10	30,669	33,149	2,480	23,417	1.31	1.42	0.11
H30.11	31,253	33,810	2,557	23,543	1.33	1.44	0.11
H30.12	30,444	33,443	2,999	23,364	1.30	1.43	0.13
H31.1	30,294	33,140	2,846	22,980	1.32	1.44	0.12
H31.2	29,687	32,345	2,658	23,144	1.28	1.40	0.12
H31.3	29,213	31,895	2,682	23,026	1.27	1.39	0.12
H31.4	29,085	31,766	2,681	22,894	1.27	1.39	0.12
R01.5	28,654	31,368	2,714	23,112	1.24	1.36	0.12
R01.6	28,595	31,234	2,639	23,225	1.23	1.34	0.11
R01.7	28,433	30,977	2,544	23,282	1.22	1.33	0.11
R01.8	28,379	31,025	2,646	23,209	1.22	1.34	0.12
R01.9	28,201	30,934	2,733	23,103	1.22	1.34	0.12
R01.10	28,032	30,552	2,520	23,045	1.22	1.33	0.11
R01.11	27,969	30,439	2,470	22,924	1.22	1.33	0.11
R01.12	28,096	30,661	2,565	22,876	1.23	1.34	0.11
R02.1	26,083	28,647	2,564	23,262	1.12	1.23	0.11
R02.2	26,248	28,642	2,394	23,321	1.13	1.23	0.10
R02.3	25,104	27,557	2,453	22,915	1.10	1.20	0.10
R02.4	23,215	25,533	2,318	23,161	1.00	1.10	0.10
R02.5	21,378	23,366	1,988	22,874	0.93	1.02	0.09

※各数値は季節調整値

(注)季節調整法はセンサス局法Ⅱ(X-12-ARIMA)による。なお、令和元年12月以前の数値は、令和2年1月分公表時に新季節指数により改訂されている。

## 職業紹介・雇用保険主要指標

令和2年5月

(単位:人、倍、%)

区	分	当 月	前年同月	対 比	区	分	当 月	前年同月	対 比
1	新規求職者数(2+3+4)	5,281	6,171	▲ 14.4	36	34のうち臨時・季節	13	13	0.0
2	1のうち常用	3,033	3,791	▲ 20.0	37	充足数(38+39+40)	1,785	2,450	▲ 27.1
3	1のうち臨時・季節	738	533	38.5	38	37のうち常用	972	1,373	▲ 29.2
4	1のうちパートタイム	1,510	1,847	▲ 18.2	39	37のうち臨時・季節	113	125	▲ 9.6
5	4のうち臨時・季節	15	3	400.0	40	37のうちパートタイム	700	952	▲ 26.5
6	1のうち中高年者(パートタイムを除く)	2,050	2,100	▲ 2.4	41	40のうち臨時・季節	89	145	▲ 38.6
7	6のうち常用	1,384	1,641	▲ 15.7	42	新規求人倍率(季節調整値・全数)	1.41	(前月) 1.36	0.05
8	月間有効求職者数(9+10+11)	23,821	23,965	▲ 0.6	43	新規求人倍率(原数値・全数)	1.40	1.63	▲ 0.23
9	8のうち常用	14,412	14,939	▲ 3.5	44	新規求人倍率(原数値・常用)	1.46	1.58	▲ 0.12
10	8のうち臨時・季節	1,491	923	61.5	45	新規求人倍率(原数値・臨時)	1.06	2.19	▲ 1.13
11	8のうちパートタイム	7,918	8,103	▲ 2.3	46	有効求人倍率(季節調整値・全数)	0.93	(前月) 1.00	▲ 0.07
12	11のうち臨時・季節	69	25	176.0	47	有効求人倍率(原数値・全数)	0.88	1.18	▲ 0.30
13	8のうち中高年者(パートタイムを除く)	8,173	7,683	6.4	48	有効求人倍率(原数値・常用)	0.85	1.10	▲ 0.25
14	13のうち常用	6,914	6,904	0.1	49	有効求人倍率(原数値・臨時)	1.29	3.05	▲ 1.76
15	新規求人数(16+17+18)	7,406	10,054	▲ 26.3	50	就職率(26÷1×100)	34.3	41.6	▲ 7.3
16	15のうち常用	4,403	5,779	▲ 23.8	51	常用就職率(パートタイムを含む)	35.4	40.5	▲ 5.1
17	15のうち臨時・季節	467	589	▲ 20.7	52	中高年就職率(31÷6×100)	23.5	31.0	▲ 7.5
18	15のうちパートタイム	2,536	3,686	▲ 31.2	53	同上常用就職率(32÷7×100)	29.7	36.1	▲ 6.4
19	18のうち臨時・季節	330	584	▲ 43.5	54	充足率(37÷15×100)	24.1	24.4	▲ 0.3
20	月間有効求人数(21+22+23)	20,914	28,264	▲ 26.0	55	同上常用充足率(38÷16×100)	22.1	23.8	▲ 1.7
21	20のうち常用	12,876	16,619	▲ 22.5	56	離職票交付枚数(基本手当・高年齢・短時間)	3,531	3,741	▲ 5.6
22	20のうち臨時・季節	1,230	1,418	▲ 13.3	57	離職票交付枚数(短期特例)	613	428	43.2
23	20のうちパートタイム	6,808	10,227	▲ 33.4	58	受給資格決定件数(59+60+61)	3,415	2,975	14.9
24	23のうち臨時・季節	776	1,475	▲ 47.4	59	58のうち基本手当	2,224	2,033	9.4
25	紹介件数	4,856	6,657	▲ 27.1	60	58のうち高年齢	525	371	41.5
26	就職件数(27+28+29)	1,813	2,569	▲ 29.4	61	58のうち短期特例	666	571	16.6
27	26のうち常用	985	1,440	▲ 31.6	62	初回受給者数(基本手当)	1,973	1,686	17.0
28	26のうち臨時・季節	124	134	▲ 7.5	63	受給者実人員(64+65+66)	6,031	5,887	2.4
29	26のうちパートタイム	704	995	▲ 29.2	64	63のうち基本手当	5,202	5,044	3.1
30	29のうち臨時・季節	86	153	▲ 43.8	65	63のうち高年齢	544	478	13.8
31	26のうち中高年者(パートタイムを除く)	481	651	▲ 26.1	66	63のうち短期特例	285	365	▲ 21.9
32	31のうち常用	411	593	▲ 30.7	67	雇用保険支給金額(68+69+70)(千円)	751,595	734,431	2.3
33	26のうち基本手当受給者(パートタイムを除く)	331	435	▲ 23.9	68	67のうち基本手当	576,059	558,445	3.2
34	26のうち他県への就職	65	122	▲ 46.7	69	67のうち高年齢	114,043	98,404	15.9
35	34のうち常用	52	109	▲ 52.3	70	67のうち短期特例	61,493	77,582	▲ 20.7

(資料) 青森労働局職業安定部職業安定課「職業安定業務統計」「雇用保険事業統計」。

- (注1) 「求人倍率」は新規学卒を除きパートタイムを含む。  
 (注2) 「うち常用」、「うち臨時・季節」はパートタイムを除く。

(注3) パートタイムを除く求人倍率(原数値)は次の通りである。( )内は前年同月。

新規求人倍率 全数 1.29 (1.47) 常用 1.45 (1.52) 臨時・季節 0.63 (1.11)  
 有効求人倍率 全数 0.89 (1.14) 常用 0.89 (1.11) 臨時・季節 0.82 (1.54)

(注4) 受給資格決定件数のうち「58のうち基本手当」の「当月」は速報値であり、修正があり得る。

## 職 業 紹 介 状 況 ( 1 ~ 求 職 )

令和2年5月

(単位:人、%)

区 分	新 規 求 職 者 数							月 間 有 効 求 職 者 数						
	全 数 計	対 前 年 同 期 比	う ち 常 用	う ち 臨 時 季 節	う ち パ ー ト タ イ ム	う ち 常 用	う ち 中 高 年	全 数 計	対 前 年 同 期 比	う ち 常 用	う ち 臨 時 季 節	う ち パ ー ト タ イ ム	う ち 常 用	う ち 中 高 年
22年度	127,002	▲ 4.4	76,178	22,920	27,904	27,645	39,511	454,240	▲ 9.1	309,048	42,080	103,112	102,419	140,854
23年度	121,269	▲ 4.5	73,985	20,219	27,065	26,794	36,914	438,552	▲ 3.5	297,190	37,685	103,677	102,889	134,210
24年度	113,426	▲ 6.5	69,217	19,052	25,157	24,952	34,281	406,861	▲ 7.2	273,737	36,076	97,048	96,463	120,790
25年度	108,037	▲ 4.8	65,547	17,674	24,816	24,630	32,618	388,917	▲ 4.4	258,186	34,008	96,723	96,211	115,240
26年度	100,673	▲ 6.8	60,925	16,214	23,534	23,317	31,300	360,587	▲ 7.3	236,174	31,399	93,014	92,419	108,692
27年度	92,698	▲ 7.9	56,005	14,449	22,244	22,050	29,455	333,669	▲ 7.5	215,803	28,148	89,718	89,166	101,862
28年度	84,143	▲ 9.2	51,188	12,348	20,607	20,443	27,493	303,715	▲ 9.0	196,285	22,669	84,761	84,293	94,654
29年度	78,462	▲ 6.8	47,422	10,803	20,237	20,088	26,176	288,670	▲ 5.0	183,260	20,493	84,917	84,484	91,683
30年度	74,010	▲ 5.7	43,925	9,754	20,331	20,237	25,101	280,715	▲ 2.8	172,589	19,124	89,002	88,658	88,881
31年度	70,732	▲ 4.4	41,920	9,027	19,785	19,643	25,093	276,336	▲ 1.6	168,149	17,337	90,850	90,452	90,116
31年度月平均	5,894	▲ 4.4	3,493	752	1,649	1,637	2,091	23,028	▲ 1.6	14,012	1,445	7,571	7,538	7,510
31年 4月	7,248	▲ 8.2	4,373	480	2,395	2,385	2,446	23,930	▲ 4.7	15,110	778	8,042	8,015	7,474
元 年 5月	6,171	▲ 6.0	3,791	533	1,847	1,844	2,100	23,965	▲ 5.2	14,939	923	8,103	8,078	7,683
6月	5,532	▲ 1.1	3,299	620	1,613	1,603	1,949	23,560	▲ 1.9	14,404	1,157	7,999	7,972	7,694
7月	5,890	2.6	3,551	776	1,563	1,548	2,050	23,413	0.4	14,296	1,409	7,708	7,677	7,645
8月	4,881	▲ 8.8	3,181	337	1,363	1,359	1,567	22,247	▲ 0.7	13,838	988	7,421	7,396	6,997
9月	4,968	0.3	3,286	87	1,595	1,588	1,398	21,555	▲ 0.3	13,818	207	7,530	7,504	6,343
10月	5,113	▲ 10.2	3,419	102	1,592	1,580	1,515	21,457	▲ 2.3	13,817	176	7,464	7,438	6,291
11月	4,944	▲ 8.6	2,958	556	1,430	1,416	1,703	21,172	▲ 3.2	13,226	643	7,303	7,269	6,445
12月	7,287	▲ 0.1	2,949	3,004	1,334	1,319	3,536	23,457	▲ 0.8	12,784	3,653	7,020	6,982	8,545
2年 1月	7,197	▲ 0.4	3,756	1,713	1,728	1,706	2,944	25,042	0.7	13,310	4,521	7,211	7,163	9,526
2月	5,357	▲ 12.4	3,382	506	1,469	1,461	1,846	23,204	▲ 0.5	13,851	2,051	7,302	7,264	7,964
3月	6,144	▲ 0.3	3,975	313	1,856	1,834	2,039	23,334	0.1	14,756	831	7,747	7,694	7,509
2年 4月	7,003	▲ 3.4	4,340	418	2,245	2,218	2,446	24,317	1.6	14,985	1,294	8,038	7,978	8,086
5月	5,281	▲ 14.4	3,033	738	1,510	1,495	2,050	23,821	▲ 0.6	14,412	1,491	7,918	7,849	8,173
6月														
7月														
8月														
9月														
10月														
11月														
12月														
3年 1月														
2月														
3月														
2年度合計	12,284	▲ 8.5	7,373	1,156	3,755	3,713	4,496	48,138	0.5	29,397	2,785	15,956	15,827	16,259

(資料) 青森労働局職業安定部職業安定課「職業安定業務統計」。

(注) 新規学卒を除く。「うち常用」、「うち臨時季節」、「うち中高年」はパートタイムを除く。

## 職 業 紹 介 状 況 ( 2 ~ 求 人 )

令和2年5月

(単位:人、%、倍)

区 分	新 規 求 人 数						月 間 有 効 求 人 数						求 人 倍 率	
	全 数 計	対 前 年 同 期 比	う ち 常 用	う ち 臨 時 季 節	う ち パ ー ト タ イ ム	う ち 常 用	全 数 計	対 前 年 同 期 比	う ち 常 用	う ち 臨 時 季 節	う ち パ ー ト タ イ ム	う ち 常 用	原 数 値 ( 全 数 )	
													新 規	有 効
22年度	81,517	15.6	39,063	8,602	33,852	26,990	175,685	21.8	87,064	16,189	72,432	60,098	0.64	0.39
23年度	91,255	11.9	44,865	10,396	35,994	29,019	201,475	14.7	101,956	20,817	78,702	64,937	0.75	0.46
24年度	103,937	13.9	51,688	11,842	40,407	32,984	248,510	23.3	125,821	25,977	96,712	80,270	0.92	0.61
25年度	114,605	10.3	57,548	12,016	45,041	37,162	281,820	13.4	143,151	27,132	111,537	92,975	1.06	0.72
26年度	116,464	1.6	59,973	10,175	46,316	38,168	292,936	3.9	153,613	22,918	116,405	97,482	1.16	0.81
27年度	124,280	6.7	63,421	10,445	50,414	41,361	317,624	8.4	164,745	23,333	129,546	108,393	1.34	0.95
28年度	131,893	6.1	68,997	11,262	51,634	41,651	344,172	8.4	182,564	26,941	134,667	110,182	1.57	1.13
29年度	137,575	4.3	74,955	10,335	52,285	43,116	366,519	6.5	202,679	24,939	138,901	116,093	1.75	1.27
30年度	134,346	▲ 2.3	74,817	9,082	50,447	41,988	365,540	▲ 0.3	208,721	20,984	135,835	114,479	1.82	1.30
31年度合計	120,623	▲ 10.2	68,352	7,732	44,539	36,901	332,197	▲ 9.1	193,339	17,750	121,108	101,626	1.71	1.20
31年度月平均	10,052	▲ 10.2	5,696	644	3,712	3,075	27,683	▲ 9.1	16,112	1,479	10,092	8,469	1.71	1.20
31年 4月	10,480	▲ 8.1	6,203	539	3,738	3,216	29,074	▲ 5.0	17,061	1,489	10,524	8,997	1.45	1.21
元年 5月	10,054	▲ 12.1	5,779	589	3,686	3,102	28,264	▲ 9.0	16,619	1,418	10,227	8,752	1.63	1.18
6月	10,073	▲ 9.6	5,650	744	3,679	3,143	27,945	▲ 7.2	16,399	1,545	10,001	8,554	1.82	1.19
7月	10,693	▲ 4.0	6,257	647	3,789	3,128	28,139	▲ 6.5	16,604	1,511	10,024	8,515	1.82	1.20
8月	10,157	▲ 13.8	5,964	732	3,461	2,939	27,875	▲ 9.1	16,470	1,583	9,822	8,391	2.08	1.25
9月	10,597	▲ 7.9	5,771	923	3,903	3,281	28,986	▲ 6.4	16,780	1,825	10,381	8,845	2.13	1.34
10月	10,906	▲ 8.3	6,069	802	4,035	3,191	29,009	▲ 9.9	16,719	1,842	10,448	8,692	2.13	1.35
11月	9,888	▲ 12.3	5,497	458	3,933	3,107	28,195	▲ 10.7	16,188	1,425	10,582	8,682	2.00	1.33
12月	9,237	▲ 0.7	5,157	532	3,548	2,781	27,100	▲ 6.3	15,684	1,136	10,280	8,314	1.27	1.16
2年 1月	9,023	▲ 21.4	5,077	573	3,373	2,730	25,475	▲ 13.3	14,781	1,159	9,535	7,817	1.25	1.02
2月	9,951	▲ 9.4	5,493	583	3,875	3,202	25,936	▲ 12.3	14,863	1,403	9,670	7,948	1.86	1.12
3月	9,564	▲ 13.2	5,435	610	3,519	3,081	26,199	▲ 13.8	15,171	1,414	9,614	8,119	1.56	1.12
2年 4月	7,656	▲ 26.9	4,649	469	2,538	2,209	23,289	▲ 19.9	14,023	1,224	8,042	7,007	1.09	0.96
5月	7,406	▲ 26.3	4,403	467	2,536	2,206	20,914	▲ 26.0	12,876	1,230	6,808	6,032	1.40	0.88
6月														
7月														
8月														
9月														
10月														
11月														
12月														
3年 1月														
2月														
3月														
2年度合計	15,062	▲ 26.6	9,052	936	5,074	4,415	44,203	▲ 22.9	26,899	2,454	14,850	13,039	1.23	0.92

(資料) 青森労働局職業安定部職業安定課「職業安定業務統計」。

(注) 新規学卒を除く。「うち常用」、「うち臨時季節」はパートタイムを除く。



職業紹介状況（3～充足・就職）

令和2年5月

（単位：人、％）

区分	充足数								就職件数								
	全数計	対前年同期比	うち常用	うち臨時季節	うちパートタイム	うち常用	充足率		全数計	対前年同期比	うち常用	うち臨時季節	うちパートタイム	うち常用	うち受給者	就職率	
							対新規	対有効								対新規	対有効
22年度	37,375	5.5	17,988	4,307	15,080	11,444	41.0	18.6	39,687	4.4	19,048	5,063	15,576	11,844	5,415	31.2	8.7
23年度	38,586	3.2	19,132	4,393	15,061	11,750	37.1	15.5	41,151	3.7	20,438	4,951	15,762	12,300	5,690	33.9	9.4
24年度	38,137	▲ 1.2	19,831	4,016	14,290	11,437	33.3	13.5	40,345	▲ 2.0	21,012	4,356	14,977	11,970	5,961	35.6	9.9
25年度	37,464	▲ 1.8	19,964	3,273	14,227	11,602	32.2	12.8	39,821	▲ 1.3	21,141	3,694	14,986	12,138	6,232	36.9	10.2
26年度	35,709	▲ 4.7	19,616	2,702	13,391	10,844	28.7	11.2	38,107	▲ 4.3	20,887	3,115	14,105	11,335	5,855	37.9	10.6
27年度	33,692	▲ 5.6	18,581	2,258	12,853	10,395	25.5	9.8	35,563	▲ 6.7	19,559	2,577	13,427	10,830	5,534	38.4	10.7
28年度	31,125	▲ 7.6	17,284	2,143	11,698	9,551	22.6	8.5	32,930	▲ 7.4	18,272	2,501	12,157	9,928	5,447	39.1	10.8
29年度	29,477	▲ 5.3	16,551	1,682	11,244	9,355	21.9	8.1	31,196	▲ 5.3	17,363	2,113	11,720	9,679	5,237	39.8	10.8
30年度	27,691	▲ 6.1	15,630	1,560	10,501	8,796	23.0	8.3	29,242	▲ 6.3	16,368	1,963	10,911	9,077	4,865	39.5	10.4
31年度	26,241	▲ 5.2	14,624	1,478	10,139	8,521			27,652	▲ 5.4	15,339	1,728	10,585	8,874	4,974	39.1	10.0
31年度月平均	2,187	▲ 5.2	1,219	123	845	710	21.8	7.9	2,304	▲ 5.4	1,278	144	882	740	415	39.1	10.0
31年 4月	2,544	▲ 3.7	1,417	130	997	906	24.3	8.8	2,688	▲ 2.7	1,485	154	1,049	942	426	37.1	11.2
元年 5月	2,450	▲ 12.4	1,373	125	952	807	24.4	8.7	2,569	▲ 11.5	1,440	134	995	842	435	41.6	10.7
6月	2,282	▲ 4.3	1,299	120	863	729	22.7	8.2	2,395	▲ 7.2	1,352	140	903	770	460	43.3	10.2
7月	2,304	1.2	1,361	128	815	665	21.5	8.2	2,428	1.4	1,421	147	860	697	489	41.2	10.4
8月	1,955	▲ 3.2	1,158	101	696	600	19.2	7.0	2,080	▲ 1.3	1,215	128	737	640	405	42.6	9.3
9月	2,125	1.6	1,210	132	783	676	20.1	7.3	2,269	0.6	1,272	165	832	708	437	45.7	10.5
10月	2,290	▲ 5.8	1,287	158	845	722	21.0	7.9	2,476	▲ 5.0	1,380	196	900	752	462	48.4	11.5
11月	2,048	▲ 13.1	1,110	126	812	664	20.7	7.3	2,162	▲ 13.6	1,177	159	826	681	405	43.7	10.2
12月	1,811	▲ 0.4	1,010	101	700	501	19.6	6.7	1,939	▲ 0.6	1,086	113	740	537	389	26.6	8.3
2年 1月	1,553	▲ 9.8	874	88	591	415	17.2	6.1	1,634	▲ 9.8	922	105	607	424	315	22.7	6.5
2月	1,870	▲ 9.3	1,013	104	753	641	18.8	7.2	1,932	▲ 10.5	1,041	116	775	663	329	36.1	8.3
3月	3,009	▲ 2.7	1,512	165	1,332	1,195	31.5	11.5	3,080	▲ 3.9	1,548	171	1,361	1,218	422	50.1	13.2
2年 4月	2,266	▲ 10.9	1,177	102	987	854	29.6	9.7	2,338	▲ 13.0	1,229	106	1,003	873	308	33.4	9.6
5月	1,785	▲ 27.1	972	113	700	611	24.1	8.5	1,813	▲ 29.4	985	124	704	618	331	34.3	7.6
7月																	
8月																	
9月																	
10月																	
11月																	
12月																	
3年 1月																	
2月																	
3月																	
2年度合計	4,051	▲ 18.9	2,149	215	1,687	1,465	26.9	9.2	4,151	▲ 21.0	2,214	230	1,707	1,491	639	33.8	8.6

（資料）青森労働局職業安定部職業安定課「職業安定業務統計」。

（注 1）新規学卒を除く。「うち常用」、「うち臨時季節」はパートタイムを除く。

（注 2）就職件数の「うち受給者」は基本手当受給者でパートタイムを除く。

産業別新規求人・充足状況（新規学卒を除く）

令和2年5月

(単位:人、%)

区 分	①新規求人数			②常 用		③パートタイム		④充 足 数			⑤常 用		⑥パートタイム		充足率 ④/①
	当 月	前年同月	増減率	当 月	前年同月	当 月	前年同月	当 月	前年同月	増減率	当 月	前年同月	当 月	前年同月	
	農 業 , 林 業 , 漁 業	233	247	▲ 5.7	64	148	57	47	84	115	▲ 27.0	33	46	21	
鉱 業 , 採 石 業 , 砂 利 採 取 業	3	0	-	3	0	0	0	1	1	0.0	1	1	0	0	33.3
建 設 業	1,040	1,190	▲ 12.6	977	1,109	20	44	154	195	▲ 21.0	147	179	5	10	14.8
製 造 業	467	882	▲ 47.1	313	615	137	226	144	278	▲ 48.2	87	177	44	82	30.8
食 料 品 製 造 業 , 飲 料 ・ た ば こ ・ 飼 料 製 造 業	266	401	▲ 33.7	148	232	105	153	82	132	▲ 37.9	44	71	28	45	30.8
織 維 工 業	29	84	▲ 65.5	19	61	10	23	10	30	▲ 66.7	6	22	4	7	34.5
木 材 ・ 木 製 品 製 造 業 ( 家 具 を 除 く ) 家 具 ・ 装 備 品 製 造 業	15	11	36.4	14	10	1	1	3	11	▲ 72.7	3	11	0	0	20.0
パ ル プ ・ 紙 ・ 紙 加 工 品 製 造 業	6	9	▲ 33.3	5	6	0	3	5	11	▲ 54.5	4	5	0	6	83.3
印 刷 ・ 同 関 連 業	4	14	▲ 71.4	2	11	2	3	1	12	▲ 91.7	0	6	1	6	25.0
化 学 工 業 , 石 油 製 品 ・ 石 炭 製 品 製 造 業 , プ ラ ス チ ッ ク , ゴ ム 製 品 製 造 業	3	5	▲ 40.0	3	5	0	0	4	6	▲ 33.3	4	6	0	0	133.3
窯 業 ・ 土 石 製 品 製 造 業	32	16	100.0	26	15	3	0	5	7	▲ 28.6	4	6	1	0	15.6
鉄 鋼 業 , 非 鉄 金 属 製 造 業	24	46	▲ 47.8	23	44	1	2	5	2	150.0	5	2	0	0	20.8
金 属 製 品 製 造 業	41	62	▲ 33.9	41	57	0	5	8	20	▲ 60.0	8	16	0	4	19.5
は ん 用 ・ 生 産 用 機 械 器 具 製 造 業	8	30	▲ 73.3	8	29	0	1	5	5	0.0	3	4	2	1	62.5
業 務 用 機 械 器 具 製 造 業	6	29	▲ 79.3	4	26	2	3	2	3	▲ 33.3	1	3	1	0	33.3
電 子 部 品 ・ デ バ イ ス ・ 電 子 回 路 製 造 業	18	95	▲ 81.1	14	69	4	11	6	15	▲ 60.0	4	10	2	5	33.3
電 気 機 械 器 具 製 造 業	9	25	▲ 64.0	2	10	7	8	7	12	▲ 41.7	0	6	5	5	77.8
情 報 通 信 機 械 器 具 製 造 業	0	15	▲ 100.0	0	8	0	5	0	7	▲ 100.0	0	4	0	3	-
輸 送 用 機 械 器 具 製 造 業	3	31	▲ 90.3	3	29	0	2	0	4	▲ 100.0	0	4	0	0	-
そ の 他 の 製 造 業	3	9	▲ 66.7	1	3	2	6	1	1	0.0	1	1	0	0	33.3
電 気 ・ ガ ス ・ 熱 供 給 ・ 水 道 業	6	2	200.0	0	1	5	1	9	1	800.0	4	1	4	0	150.0
情 報 通 信 業	75	81	▲ 7.4	45	42	23	28	8	13	▲ 38.5	8	7	0	5	10.7
運 輸 業 , 郵 便 業	272	374	▲ 27.3	209	297	62	63	106	122	▲ 13.1	65	89	36	30	39.0
卸 売 業 , 小 売 業	1,085	1,747	▲ 37.9	463	721	612	987	265	390	▲ 32.1	132	184	123	198	24.4
卸 売 業	257	330	▲ 22.1	169	183	81	120	71	118	▲ 39.8	46	82	19	31	27.6
小 売 業	828	1,417	▲ 41.6	294	538	531	867	194	272	▲ 28.7	86	102	104	167	23.4
金 融 業 , 保 険 業	49	75	▲ 34.7	35	69	5	4	3	13	▲ 76.9	1	4	2	8	6.1
不 動 産 業 , 物 品 賃 貸 業	47	99	▲ 52.5	25	61	22	36	14	33	▲ 57.6	11	17	3	16	29.8
学 術 研 究 , 専 門 ・ 技 術 サ ー ビ ス 業	144	204	▲ 29.4	104	113	22	50	36	50	▲ 28.0	22	20	11	16	25.0
宿 泊 業 , 飲 食 サ ー ビ ス 業	298	820	▲ 63.7	91	272	207	541	41	131	▲ 68.7	17	58	24	71	13.8
宿 泊 業	73	251	▲ 70.9	34	118	39	127	12	50	▲ 76.0	4	26	8	23	16.4
飲 食 サ ー ビ ス 業	225	569	▲ 60.5	57	154	168	414	29	81	▲ 64.2	13	32	16	48	12.9
生 活 関 連 サ ー ビ ス 業 , 娯 楽 業	169	373	▲ 54.7	81	173	77	193	30	59	▲ 49.2	11	27	18	32	17.8
教 育 , 学 習 支 援 業	137	143	▲ 4.2	51	64	79	75	52	45	15.6	11	21	37	22	38.0
医 療 , 福 祉	2,063	2,322	▲ 11.2	1,370	1,478	680	820	437	596	▲ 26.7	283	360	146	215	21.2
医 療 業	598	758	▲ 21.1	409	504	180	244	114	194	▲ 41.2	78	112	30	64	19.1
社 会 保 険 ・ 社 会 福 祉 ・ 介 護 事 業	1,465	1,563	▲ 6.3	961	973	500	576	323	401	▲ 19.5	205	247	116	151	22.0
複 合 サ ー ビ ス 事 業	125	137	▲ 8.8	20	24	85	107	50	49	2.0	13	8	35	38	40.0
サ ー ビ ス 業 ( 他 に 分 類 さ れ な い も の )	980	1,193	▲ 17.9	488	526	299	392	240	256	▲ 6.3	112	134	103	103	24.5
公 務 ( 他 に 分 類 さ れ る も の を 除 く ) ・ そ の 他	213	165	29.1	64	66	144	72	111	103	7.8	14	40	88	53	52.1
合 計	7,406	10,054	▲ 26.3	4,403	5,779	2,536	3,686	1,785	2,450	▲ 27.1	972	1,373	700	952	24.1

(資料) 青森労働局職業安定部職業安定課「職業安定業務統計」。

(注) ①新規求人数(②+③+臨時・季節)、④充足数(⑤+⑥+臨時・季節)。

職業別常用新規求職・求人・就職状況（新規学卒を除く）

令和2年5月

（単位：人、％）

区 分	① 新規求職者数					② 新規求人数					③ 求人倍率 ②/①	④ 就職件数					⑤ 就職率 ④/①
				パートタイム					パートタイム						パートタイム		
	当 月	前年同月	増減率	当 月	前年同月	当 月	前年同月	増減率	当 月	前年同月		当 月	前年同月	増減率	当 月	前年同月	
管 理 的 職 業	5	7	▲ 28.6	0	0	29	49	▲ 40.8	0	0	5.80	1	8	▲ 87.5	0	0	20.0
専 門 的 ・ 技 術 的 職 業	389	528	▲ 26.3	111	152	1,261	1,425	▲ 11.5	258	308	3.24	221	272	▲ 18.8	75	72	56.8
建築・土木・測量技術者	31	35	▲ 11.4	1	1	173	176	▲ 1.7	3	1	5.58	20	14	▲ 42.9	0	0	64.5
情報処理・通信技術者	15	31	▲ 51.6	1	1	41	33	▲ 24.2	3	0	2.73	2	8	▲ 75.0	0	0	13.3
保健師、助産師、看護師	108	153	▲ 29.4	41	55	428	440	▲ 2.7	100	131	3.96	55	80	▲ 31.3	18	23	50.9
社会福祉の専門的職業	90	131	▲ 31.3	34	46	368	381	▲ 3.4	99	96	4.09	87	104	▲ 16.3	28	28	96.7
事 務 的 職 業	870	1,230	▲ 29.3	240	372	471	782	▲ 39.8	182	286	0.54	260	357	▲ 27.2	108	128	29.9
一般事務の職業	782	1,111	▲ 29.6	222	347	303	504	▲ 39.9	124	182	0.39	190	268	▲ 29.1	88	84	24.3
会計事務の職業	39	34	▲ 14.7	6	6	71	100	▲ 29.0	20	19	1.82	26	27	▲ 3.7	6	10	66.7
販 売 の 職 業	351	568	▲ 38.2	134	205	684	953	▲ 28.2	388	498	1.95	102	178	▲ 42.7	45	98	29.1
サ ー ビ ス の 職 業	662	761	▲ 13.0	264	300	1,482	2,070	▲ 28.4	649	1,028	2.24	325	476	▲ 31.7	144	198	49.1
飲食物調理の職業	250	220	▲ 13.6	114	108	255	432	▲ 41.0	158	237	1.02	76	147	▲ 48.3	45	72	30.4
接客・給仕の職業	137	150	▲ 8.7	58	67	156	468	▲ 66.7	102	302	1.14	28	53	▲ 47.2	20	30	20.4
保 安 の 職 業	41	41	-	11	5	213	252	▲ 15.5	30	26	5.20	32	43	▲ 25.6	10	11	78.0
農 林 漁 業 の 職 業	65	74	▲ 12.2	20	17	139	200	▲ 30.5	57	53	2.14	61	99	▲ 38.4	22	53	93.8
生 産 工 程 の 職 業	357	534	▲ 33.1	84	117	667	1,040	▲ 35.9	112	233	1.87	146	245	▲ 40.4	38	50	40.9
金属材料製造、金属加工、金属溶接・溶断の職業	22	43	▲ 48.8	2	1	115	153	▲ 24.8	1	2	5.23	19	29	▲ 34.5	6	2	86.4
製品製造・加工処理の職業（金属材料製造、金属加工、金属溶接・溶断を除く）	166	212	▲ 21.7	63	69	303	475	▲ 36.2	97	195	1.83	72	133	▲ 45.9	26	36	43.4
機械組立の職業	89	159	▲ 44.0	8	31	32	85	▲ 62.4	7	20	0.36	8	32	▲ 75.0	3	11	9.0
輸 送 ・ 機 械 運 転 の 職 業	237	248	▲ 4.4	36	32	381	521	▲ 26.9	39	72	1.61	97	145	▲ 33.1	11	12	40.9
建 設 ・ 採 掘 の 職 業	191	187	▲ 2.1	11	6	578	647	▲ 10.7	1	7	3.03	81	106	▲ 23.6	1	0	42.4
建設の職業（建設躯体工事の職業を除く）	45	43	▲ 4.7	4	4	108	163	▲ 33.7	0	0	2.40	12	29	▲ 58.6	1	0	26.7
土 木 の 職 業	106	100	▲ 6.0	5	2	257	291	▲ 11.7	1	6	2.42	48	46	▲ 4.3	0	0	45.3
運 搬 ・ 清 掃 ・ 包 装 等 の 職 業	656	1,299	▲ 49.5	347	580	704	942	▲ 25.3	490	591	1.07	277	353	▲ 21.5	164	220	42.2
分 類 不 能 の 職 業	704	158	▲ 345.6	237	58	0	0	-	0	0	-	0	0	-	0	0	-
合 計	4,528	5,635	▲ 19.6	1,495	1,844	6,609	8,881	▲ 25.6	2,206	3,102	1.46	1,603	2,282	▲ 29.8	618	842	35.4

（資料）青森労働局職業安定部職業安定課「職業安定業務統計」。

（注）③の「求人倍率」は原数値。

## 雇 用 保 険 業 務 取 扱 状 況

令和2年5月

区 分	1. 適用事業所数		2. 被 保 険 者 数		3. 基 本 手 当 ( 基 本 分 )						4. 特 例 一 時 金					
	対前年比		対前年比		①受給資格決定件数		②受給者実人員		③ 給 付 額		④高齢者給付金		①受給資格決定件数		② 給 付 額	
						対前年比		対前年比	(千円)	対前年比	(千円)	対前年比		対前年比	(千円)	対前年比
25年度	24,044	▲ 0.4	343,806	0.7	25,274	▲ 2.9	6,973	▲ 4.9	8,667,461	▲ 6.5	385,564	15.5	17,377	▲ 6.7	3,237,724	▲ 6.7
26年度	24,085	0.2	346,455	0.8	24,037	▲ 4.9	6,361	▲ 8.8	7,986,134	▲ 7.9	458,650	19.0	15,823	▲ 8.9	2,962,767	▲ 8.5
27年度	24,110	0.1	349,007	0.7	23,298	▲ 3.1	5,960	▲ 6.3	7,523,489	▲ 5.8	509,833	11.2	14,168	▲ 10.5	2,620,945	▲ 11.5
28年度	24,094	▲ 0.1	351,249	0.6	22,198	▲ 4.7	5,389	▲ 9.6	6,840,572	▲ 9.1	520,645	2.1	12,165	▲ 14.1	2,223,765	▲ 15.2
29年度	24,113	0.1	357,610	1.8	21,355	▲ 3.8	5,088	▲ 5.6	6,521,114	▲ 4.7	542,125	4.1	10,594	▲ 12.9	1,985,946	▲ 10.7
30年度	24,051	▲ 0.3	359,154	0.4	21,566	1.0	4,885	▲ 4.0	6,312,326	▲ 3.2	682,468	25.9	9,533	▲ 10.0	1,796,402	▲ 9.5
31年度	23,845	▲ 0.9	359,889	0.2	21,763	0.9	4,948	1.3	6,485,436	2.7	740,819	8.5	8,781	▲ 7.9	1,687,429	▲ 6.1
31年 4月	24,012	▲ 0.3	356,334	0.4	3,089	▲ 7.0	4,548	1.4	473,914	6.6	119,429	▲ 1.5	392	▲ 19.3	79,876	▲ 22.5
元年 5月	24,022	▲ 0.3	360,924	0.2	2,404	▲ 0.7	5,044	▲ 6.9	558,445	▲ 10.7	98,404	4.1	571	▲ 24.9	77,582	▲ 25.7
6月	24,007	▲ 0.3	362,481	0.3	1,816	11.9	5,136	0.9	517,675	▲ 1.8	50,070	6.9	618	5.6	85,831	▲ 17.2
7月	23,995	▲ 0.4	362,439	0.3	1,786	8.2	5,522	4.7	610,146	10.8	69,450	21.7	744	1.6	110,838	▲ 1.2
8月	23,987	▲ 0.5	362,374	0.2	1,537	1.7	5,477	▲ 1.9	616,909	▲ 4.6	42,304	1.4	327	17.6	124,046	20.3
9月	23,713	▲ 1.1	362,785	0.2	1,515	1.7	5,223	2.4	549,328	3.5	48,613	17.3	32	▲ 34.7	23,430	38.4
10月	23,717	▲ 1.2	362,247	0.1	1,893	0.5	5,172	1.7	630,097	9.9	49,040	▲ 5.5	79	▲ 17.7	7,925	▲ 42.1
11月	23,732	▲ 1.2	361,858	0.1	1,386	▲ 9.6	4,795	0.5	504,099	▲ 3.8	43,920	1.9	616	▲ 11.7	25,751	▲ 7.6
12月	23,731	▲ 1.3	359,058	0.2	1,416	9.4	4,629	6.2	451,858	7.5	42,143	15.7	2,829	▲ 6.2	138,859	0.0
2年 1月	23,735	▲ 1.2	356,681	0.1	1,899	6.7	4,742	2.6	591,000	5.3	71,540	23.0	1,667	▲ 12.0	572,725	▲ 11.7
2月	23,746	▲ 1.2	356,125	0.2	1,392	▲ 7.7	4,480	1.7	474,429	5.7	55,924	18.5	602	▲ 4.9	289,145	▲ 3.0
3月	23,746	▲ 1.1	355,359	0.1	1,630	5.0	4,608	4.1	507,536	10.6	49,982	16.9	304	▲ 1.0	151,421	20.2
2年 4月	23,772	▲ 1.0	356,005	▲ 0.1	3,204	3.7	4,312	▲ 5.2	479,436	1.2	141,969	18.9	315	▲ 19.6	66,475	▲ 16.8
5月	23,792	▲ 1.0	359,270	▲ 0.5	2,749	14.4	5,202	3.1	576,059	3.2	114,043	15.9	666	16.6	61,493	▲ 20.7
6月																
7月																
8月																
9月																
10月																
11月																
12月																
3年 1月																
2月																
3月																

(資料) 青森労働局職業安定部職業安定課「雇用保険事業統計」。(注 1) 年度分のうち「1.適用事業所数」、「2.被保険者数」、「3-②.受給者実人員」は月平均の数値

(注 2) 各月分のうち「1.適用事業所数」、「2.被保険者数」は月末現在の数値。

(注 3) 「3-①受給資格決定件数」は「高齢者」を含み、速報値であり、修正があり得る。

## 安定所別職業紹介状況（1～全数）

令和2年5月

（単位：人、%、倍）

		県合計	青森	八戸	弘前	むつ	野辺地	五所川原	三沢	黒石	
求職者	新規	当月計	5,281	1,169	1,074	1,142	203	159	601	545	388
		うち常用	4,528	1,140	1,051	787	199	156	420	532	243
		うち女	3,042	652	585	704	122	87	323	323	246
		うち中高年	2,907	590	598	719	111	102	270	267	250
	規	前月計	7,003	1,579	1,463	1,247	367	227	802	854	464
		前年同月計	6,171	1,406	1,314	1,241	329	178	643	625	435
	有効	当月計	23,821	5,809	5,173	4,637	1,057	783	2,350	2,555	1,457
		うち常用	22,261	5,681	5,092	4,092	1,006	757	1,927	2,481	1,225
		うち女	12,513	3,035	2,735	2,468	581	421	1,108	1,397	768
		うち中高年	13,190	3,027	2,877	2,607	588	464	1,411	1,374	842
		前月計	24,317	6,046	5,233	4,576	1,183	896	2,318	2,651	1,414
		前年同月計	23,965	5,841	5,535	4,533	1,235	780	2,304	2,407	1,330
求人	新規	当月計	7,406	1,678	2,391	1,250	281	357	463	712	274
		うち常用	6,609	1,389	2,184	1,093	278	336	436	644	249
		前月計	7,656	1,672	2,144	1,461	382	397	544	767	289
		前年同月計	10,054	2,264	2,992	1,685	500	428	695	1,059	431
	有効	当月計	20,914	4,982	6,448	3,326	921	1,004	1,306	2,132	795
		うち常用	18,908	4,509	5,797	2,868	909	964	1,217	1,925	719
		前月計	23,289	5,777	7,016	3,617	1,046	1,065	1,456	2,404	908
		前年同月計	28,264	6,802	8,156	4,894	1,431	1,104	1,822	3,020	1,035
就職件数	新規	当月計	1,813	393	453	326	83	60	157	223	118
		うち常用	1,603	351	426	268	72	59	131	190	106
		うち女	1,050	236	255	196	49	32	90	127	65
		うち中高年	876	195	224	156	37	28	80	105	51
		うち保	466	83	113	89	26	24	38	54	39
	有効	前月計	2,338	482	553	394	164	94	218	273	160
		前年同月計	2,569	530	660	484	120	87	218	306	164
		就職率	34.3	33.6	42.2	28.5	40.9	37.7	26.1	40.9	30.4
新規	前月	33.4	30.5	37.8	31.6	44.7	41.4	27.2	32.0	34.5	
	前年同月	41.6	37.7	50.2	39.0	36.5	48.9	33.9	49.0	37.7	
求人倍率	新規	当月	1.40	1.44	2.23	1.09	1.38	2.25	0.77	1.31	0.71
		前月	1.09	1.06	1.47	1.17	1.04	1.75	0.68	0.90	0.62
		前年同月	1.63	1.61	2.28	1.36	1.52	2.40	1.08	1.69	0.99
	有効	当月	0.88	0.86	1.25	0.72	0.87	1.28	0.56	0.83	0.55
		前月	0.96	0.96	1.34	0.79	0.88	1.19	0.63	0.91	0.64
		前年同月	1.18	1.16	1.47	1.08	1.16	1.42	0.79	1.25	0.78

（資料）青森労働局職業安定部職業安定課「職業安定業務統計」。

（注3）「求人倍率」は原数値。

（注1）新規学卒関係を除く。

（注4）「就職件数」の「うち保」は雇用保険受給者。

（注2）就職率＝就職件数÷新規求職×100。

## 安定所別職業紹介状況（２～一般）

令和2年5月

（単位：人、%、倍）

		県合計	青森	八戸	弘前	むつ	野辺地	五所川原	三沢	黒石	
求職者	新規	当月計	3,771	784	728	884	123	111	475	345	321
		うち常用	3,033	758	708	532	119	109	295	335	177
		うち女	1,822	356	307	497	54	43	220	149	196
		うち中高年	2,050	335	361	560	64	70	294	157	209
		前月計	4,758	1,060	954	842	240	147	620	561	334
		前年同月計	4,324	927	904	925	185	131	475	434	343
	有効	当月計	15,903	3,869	3,268	3,222	641	498	1,721	1,640	1,044
		うち常用	14,412	3,754	3,199	2,694	594	476	1,300	1,578	817
		うち女	6,785	1,718	1,362	1,471	251	202	628	677	476
		うち中高年	8,173	1,751	1,641	1,735	353	287	1,003	818	585
		前月計	16,279	4,046	3,342	3,161	745	589	1,669	1,727	1,000
		前年同月計	15,862	3,843	3,567	3,148	697	491	1,633	1,547	936
求人	新規	当月計	6,311	1,001	1,599	2,226	163	283	325	525	189
		うち常用	5,621	854	1,505	1,883	163	265	303	480	168
		前月計	5,118	965	1,442	999	260	327	353	560	212
	有効	前年同月計	6,368	1,389	1,934	1,091	257	322	422	648	305
		当月計	14,196	2,986	4,474	2,226	589	807	881	1,654	579
		うち常用	12,876	2,748	4,134	1,883	584	777	822	1,414	514
就職件数	新規	前月計	15,247	3,330	4,807	2,335	654	802	949	1,730	640
		前年同月計	18,037	3,990	5,428	3,141	813	825	1,084	2,021	735
		当月計	1,109	211	288	202	54	39	103	143	69
		うち常用	985	189	270	165	47	39	87	126	62
		うち女	503	112	125	95	22	15	49	57	28
	うち中高年	481	78	126	94	24	15	50	59	35	
有効	うち保	331	57	78	61	23	17	30	38	27	
	前月計	1,335	263	337	224	81	43	151	134	102	
	前年同月計	1,574	313	426	284	74	51	130	177	119	
就職率	当月	29.4	26.9	39.6	22.9	43.9	35.1	21.7	41.4	21.5	
	前月	28.1	24.8	35.3	26.6	33.8	29.3	24.4	23.9	30.5	
	前年同月	36.4	33.8	47.1	30.7	40.0	38.9	27.4	40.8	34.7	
求人倍率	新規	当月	1.67	1.28	2.20	2.52	1.33	2.55	0.68	1.52	0.59
		前月	1.08	0.91	1.51	1.19	1.08	2.22	0.57	1.00	0.63
		前年同月	1.47	1.50	2.14	1.18	1.39	2.46	0.89	1.49	0.89
	有効	当月	0.89	0.77	1.37	0.69	0.92	1.62	0.51	1.01	0.55
		前月	0.94	0.82	1.44	0.74	0.88	1.36	0.57	1.00	0.64
		前年同月	1.14	1.04	1.52	1.00	1.17	1.68	0.66	1.31	0.79

（資料）青森労働局職業安定部職業安定課「職業安定業務統計」。

（注 1）新規学卒関係、パートタイム関係及び一般日雇関係を除く。

（注 2）就職率＝就職件数÷新規求職×100。

（注 3）「求人倍率」は原数値。

（注 4）「就職件数」の「うち保」は雇用保険受給者。

## 安定所別職業紹介状況（3～パートタイム）

令和2年5月

（単位：人、%、倍）

		県合計	青森	八戸	弘前	むつ	野辺地	五所川原	三沢	黒石		
求	新規	当月計	1,510	385	346	258	80	48	126	200	67	
		うち女	1,220	296	278	207	68	44	103	174	50	
		前月計	2,245	519	509	405	127	80	182	293	130	
		前年同月計	1,847	479	410	316	144	47	168	191	92	
職	有効	当月計	7,918	1,940	1,905	1,415	416	285	629	915	413	
		うち女	5,728	1,317	1,373	997	330	219	480	720	292	
		前月計	8,038	2,000	1,891	1,415	438	307	649	924	414	
		前年同月計	8,103	1,998	1,968	1,385	538	289	671	860	394	
求	新規	当月計	2,536	677	792	465	118	74	138	187	85	
		前月計	2,538	707	702	462	122	70	191	207	77	
		前年同月計	3,686	875	1,058	594	243	106	273	411	126	
	有効	当月計	6,808	1,996	1,974	1,100	332	197	425	568	216	
		前月計	8,042	2,447	2,209	1,282	392	263	507	674	268	
		前年同月計	10,227	2,812	2,728	1,753	618	279	738	999	300	
就	職	件数	当月計	704	182	165	124	29	21	54	80	49
			うち女	547	124	130	101	27	17	41	70	37
		率	前月計	1,003	219	216	170	83	51	67	139	58
			前年同月計	995	217	234	200	46	36	88	129	45
求	人	当 月	46.6	47.3	47.7	48.1	36.3	43.8	42.9	40.0	73.1	
		前 月	44.7	42.2	42.4	42.0	65.4	63.8	36.8	47.4	44.6	
		前年同月	53.9	45.3	57.1	63.3	31.9	76.6	52.4	67.5	48.9	
求	新	規	当 月	1.68	1.76	2.29	1.80	1.48	1.54	1.10	0.94	1.27
			前 月	1.13	1.36	1.38	1.14	0.96	0.88	1.05	0.71	0.59
			前年同月	2.00	1.83	2.58	1.88	1.69	2.26	1.63	2.15	1.37
	有	効	当 月	0.86	1.03	1.04	0.78	0.80	0.69	0.68	0.62	0.52
			前 月	1.00	1.22	1.17	0.91	0.89	0.86	0.78	0.73	0.65
			前年同月	1.26	1.41	1.39	1.27	1.15	0.97	1.10	1.16	0.76

（資料）青森労働局職業安定部職業安定課「職業安定業務統計」。

（注1）就職率＝就職件数÷新規求職×100。

（注2）「求人倍率」は原数値。

令和2年度 出稼労働者【県外】職業紹介状況（平成31年度対比）

I 職業紹介状況

令和2年5月

年度	区分	4月	5月	6月	7月	8月	9月	10月	11月	12月	1月	2月	3月	年度計
2年度	求職	175	117											292
	就職	5	9											14
31年度	求職	227	172											399
	就職	8	5											13
増減率	求職	▲ 22.9	▲ 32.0											▲ 26.8
	就職	▲ 37.5	80.0											7.7

II 産業別就職状況

産業	年度	4月	5月	6月	7月	8月	9月	10月	11月	12月	1月	2月	3月	年度計
建設業	2年度	0	3											3
	31年度	1	1											2
製造業	2年度	5	6											11
	31年度	7	3											10
その他の産業	2年度	0	0											0
	31年度	0	1											1

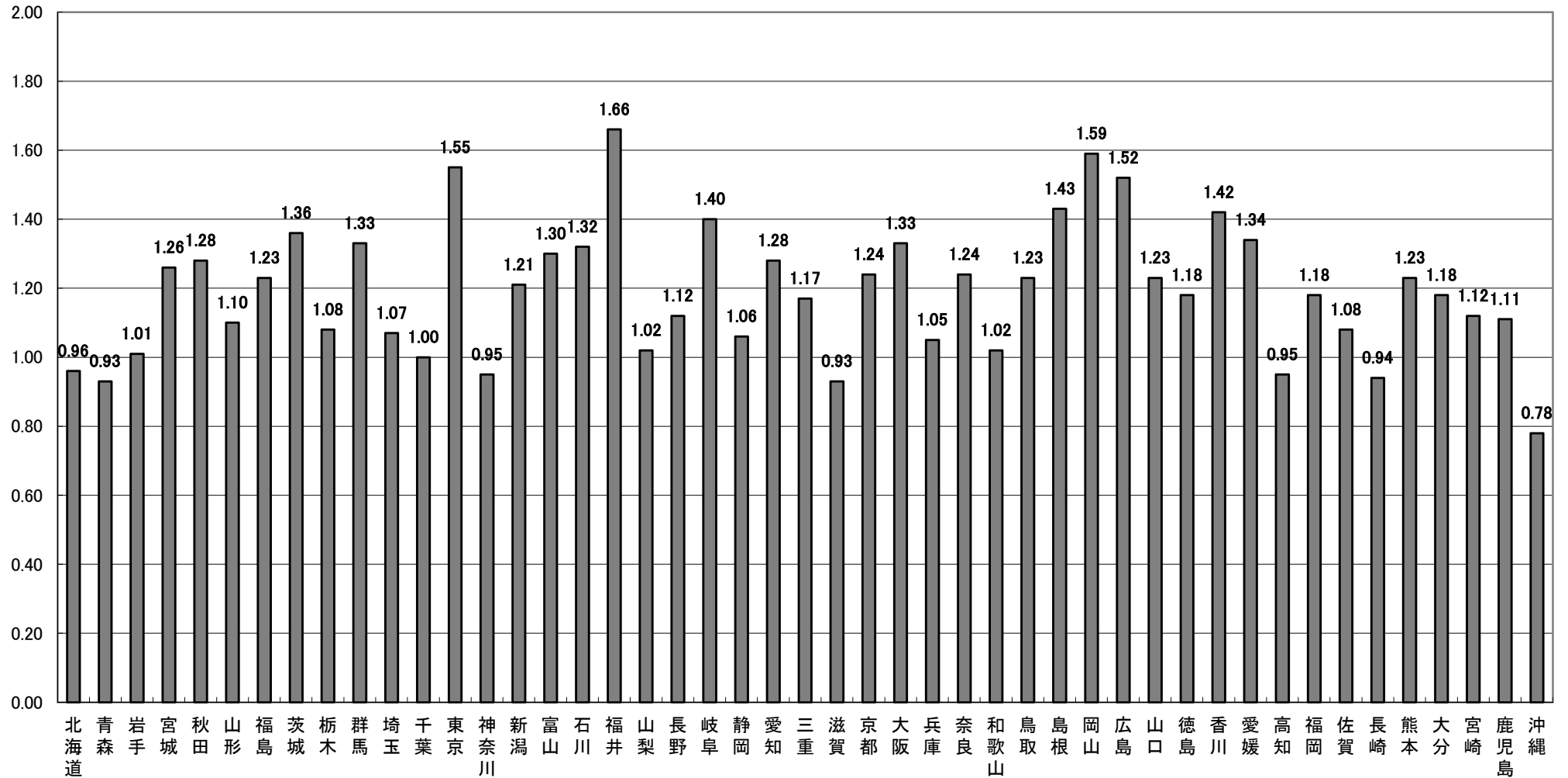
III 地域別就職状況

地域	年度	4月	5月	6月	7月	8月	9月	10月	11月	12月	1月	2月	3月	年度計
合計	2年度	5	9											14
	31年度	8	5											13
埼玉	2年度	0	0											0
	31年度	1	0											1
東京	2年度	5	7											12
	31年度	6	1											7
神奈川	2年度	0	0											0
	31年度	0	1											1
静岡	2年度	0	1											1
	31年度	0	0											0
愛知	2年度	0	0											0
	31年度	0	1											1
その他	2年度	0	1											1
	31年度	1	2											3

(注) 求職…出稼労働者として就職を希望し、就職できる状態にある数



都道府県別有効求人倍率：季節調整値  
 (新規学卒者を除きパートタイムを含む)  
 令和2年5月 全国平均 1.20倍 [原数値1.10倍]



(注) 季節調整値計算(季節調整値替え)は、毎年過去1年分のデータが揃う年初に行われ、季節調整済系列が改訂される。  
 (資料出所) 厚生労働省「職業安定業務統計」。