

取 扱 注 意
令和元年5月31日（金）
午前 8 : 3 0 解禁

職業安定業務取扱月報

（平成31年4月分）

も く じ

1	労働市場の動き	1～3	ページ
2	受理地別 求人倍率・求人・求職の動き	4～6	〃
3	就業地別 求人倍率・求人の動き	7～9	〃
4	職業紹介・雇用保険主要指標	10	〃
5	職業紹介状況	11～13	〃
6	産業別新規求人・充足状況	14	〃
7	職業別常用新規求職・求人就職状況	15	〃
8	雇用保険業務取扱状況	16	〃
9	安定所別職業紹介状況	17～19	〃
10	出稼労働者県外職業紹介状況	20	〃
11	都道府県別有効求人倍率（季節調節値）	21	〃

青森労働局職業安定部職業安定課

労働市場の動き(平成31年4月)

青森労働局職業安定部職業安定課

○ 景気の動向

(1) 国内

景気は、輸出や生産の弱さが続いているものの、緩やかに回復している。個人消費は、持ち直している。設備投資は、このところ機械投資に弱さも見られるが、緩やかな増加傾向にある。輸出は、弱含んでいる。生産は、このところ弱含んでいる。企業収益は、高い水準にあるものの、改善に足踏みがみられる。企業の業況判断は、製造業を中心に慎重さがみられる。雇用情勢は、着実に改善している。消費者物価は、このところ緩やかに上昇している。

先行きについては、当面、弱さが残るものの、雇用・所得環境の改善が続くなかで、各種政策の効果もあって、緩やかな回復が続くことが期待される。ただし、通商問題の動向が世界経済に与える影響に一層注意するとともに、中国経済の先行き、海外経済の動向と政策に関する不確実性、金融資本市場の変動の影響に留意する必要がある。

【内閣府】

(2) 県内

県内の景気は、回復の動きが一服しつつある。

最終需要動向をみると、個人消費は、一部に弱めの動きがみられるものの、回復基調を維持している。すなわち、家電販売は持ち直しが続くなか、大型小売店販売は基調として回復している。この間、乗用車販売は持ち直している。

住宅投資、設備投資、公共投資は、横ばい圏内で推移している。

生産動向をみると、海外需要の弱含みから、増加ペースの鈍化が続いている。すなわち、電気機械等は増勢が鈍化しているほか、紙・パルプは減少している。この間、鉄鋼は緩やかに持ち直しているほか、業務用機械は高水準で推移している。

雇用面を見ると、労働需給は、引き締まっている。 【日本銀行青森支店】

2019(平成31)年4月度の青森県企業倒産は1件(前年同月比75.00%減)、負債総額は2億5400万円(同71.93%減)。前年同月比で倒産件数は3件の減少となり、今年に入って1月と並び最少。又、4月単月で見ると倒産件数1件は集計史上最少記録となった。負債総額に関しても件数の減少から前年比、先月比で半減した形となった。

2014(平成26)年4月、消費税増税が引き金となったケースもあり11件の倒産が発生し単月の一桁倒産は一時途絶えたが、同年5月以降は60ヶ月連続、丸5年一桁台の件数に留まっている。この間、日銀主導による金利政策、更には世界的な景気回復もあり経済は比較的順調に推移。一方で金融機関に対する返済条件緩和措置等で資金繰りが緩和される企業も多く、これ等複数の要因が重なり倒産件数は小康状態が続いている。

2019年5月より新元号「令和」がスタート。祝賀ムードが感じられたものの、連休明けの日経平均は米中貿易摩擦を嫌気し前日比300円超のマイナススタートとなった。国内に於いては消費税10%への引き上げを10月に控え徐々に駆け込み需要が増す中、米中貿易摩擦、更には北朝鮮のミサイル発射等、外的リスクが再燃する可能性が高まっている。青森県内に於いてはこれ迄の処、大きな外的要因は見られず、消費税増税前までの倒産の急増は避けられそうだが、引き続き業歴の長い企業の倒産発生が相次いでおり、「働き方」を含む時代の変化への対応力が一層求められている。

【東京商工リサーチ青森支店】

労働需給面では、5人以上の解雇者(希望退職者の募集等を含む)を出した企業整理離職者等状況をみると、平成30年4月の8事業所、解雇者数93人に対し、平成31年4月は17事業所、解雇者数232人となり、事業所数は9件(112.5%)増加し、解雇者数は139人(149.5%)増加した。

雇用情勢をみると、月間有効求職者数(季節調整値)は22,425人で前月に比べ410人減少、月間有効求職人数(同)は28,941人で前月に比べ154人増加した。有効

求人倍率(同)は1.29倍で、前月比0.03ポイント上回った。

新規求人倍率(季節調整値)は1.82倍で、前月の1.74倍より0.08ポイント上回った。

また、就業地別有効求人倍率(同)1.41倍となり、前月の1.38倍を0.03ポイント上回った。(参考指標)

正社員有効求人倍率(原数値)は0.85倍で前年同月を0.05ポイント上回った。

○ 労働市場の概況

月間有効求人全数(学卒を除きパートタイムを含む実数)は、前年同月比5.0%(1,537人)減少の29,074人、全数のうち常用(パートタイムを除く実数)は同3.0%(521人)減少の17,061人となった。

月間有効求職者全数(同)は、前年同月比4.7%(1,177人)減少の23,930人、全数のうち常用(同)は同6.6%(1,076人)減少の15,110人となった。

この結果、全数の有効求人倍率(原数値)は1.21倍となり、前年同月を0.01ポイント下回った。

新規求人倍率(原数値)は1.45倍で、前年同月を0.01ポイント上回った。

一方、パートタイム有効求人全数(実数)は、前年同月比8.7%(1,000人)減少の10,524人、同有効求職者全数(同)は前年同月比0.9%(71人)増加の8,042人となり、同有効求人倍率は1.31倍で前年同月を0.14ポイント下回った。

○ 求人の動向

新規求人全数(学卒を除きパートタイムを含む実数)は、前年同月比8.1%(926人)減少の10,480人、全数のうち常用(パートタイムを除く実数)は同2.1%(133人)減少の6,203人、臨時・季節(同)は同15.0%(95人)減少の539人、パートタイムは同15.7%(698人)減少の3,738人となった。

また、産業別新規求人全数の前年同月比は、建設業5.0%(73人)、情報通信業10.1%(8人)、金融業、保険業1.6%(2人)、複合サービス事業8.3%(5人)、サービス業1.7%(21人)で増加し、農、林、漁業20.2%(66人)、鉱業、採石業、砂利採取業

25.0%(1人)、製造業8.0%(73人)、電気・ガス・熱供給・水道業46.7%(7人)、運輸業、郵便業3.0%(14人)、卸売業、小売業10.9%(231人)、不動産業、物品賃貸業35.0%(56人)、学術研究、専門・技術サービス業27.1%(48人)、宿泊業、飲食サービス業21.9%(214人)、生活関連サービス業、娯楽業40.8%(171人)、教育、学習支援業24.0%(44人)、医療、福祉2.2%(56人)、公務(他に分類されるものを除く)・その他33.1%(54人)で減少した。

製造業の内訳をみると、木材・木製品製造業(家具を除く)、家具・装備品製造業64.0%(16人)、パルプ・紙・紙加工品製造業38.5%(5人)、印刷・同関連業125.0%(15人)、鉄鋼業、非鉄金属製造業13.0%(3人)、金属製品製造業33.8%(23人)、情報通信機械器具製造業87.5%(7人)で増加したが、食料品製造業、飲料・たばこ・飼料製造業2.1%(8人)、繊維工業1.1%(1人)、化学工業、石油製品・石炭製品製造業、プラスチック、ゴム製品製造業21.1%(4人)、窯業・土石製品製造業40.5%(15人)、はん用・生産用機械器具製造業8.8%(3人)、業務用機械器具製造業70.0%(14人)、電子部品・デバイス・電子回路製造業28.1%(18人)、電気機械器具製造業60.0%(60人)、輸送用機械器具製造業68.0%(17人)、その他の製造業33.3%(2人)で減少した。

新規求人数における正社員求人数の割合は44.3%、有効求人数における割合は44.0%であった。

○ 求職の動向

新規求職申込件数全数(学卒を除きパートタイムを含む実数)は、前年同月比8.2%(651件)減少の7,248件となった。全数のうち常用(パートタイムを除く)は同7.3%(342件)減少の4,373件、臨時・季節(同)は同11.3%(61件)減少の480件、パートタイムは前年同月比9.4%(248件)減少の2,395件となった。

中高年齢者(パートタイムを除く実数)は、同4.2%(108件)減少の2,446件となった。

また、新規求職者全数における雇用保険受給資格決定件数の割合は48.0%(前年同月48.2%)、常用新規求職者に占める基本手当受給資格決定件数の割合は

53.9%(同55.4%)となっている。

常用新規求職者(パートタイムを含む実数)の希望職種別構成は、専門的・技術的職業11.9%(前年同月12.2%)、事務的職業24.0%(同24.1%)、販売の職業8.1%(同8.1%)、サービスの職業13.5%(同14.2%)、生産工程の職業7.8%(同7.9%)、運搬・清掃・包装等の職業20.5%(同20.6%)などとなっている。

○ 就職の動向

就職全数(学卒を除きパートタイムを含む実数)は、前年同月比2.7%(76件)減少の2,688件、全数のうち常用(パートタイムを除く実数)は同6.5%(104件)減少の1,485件、臨時・季節(同)は前年同月比3.8%(6件)減少の154件、パートタイムは同3.3%(34件)増加し1,049件となった。

また、雇用保険基本手当受給者(パートタイムを除く実数)の就職件数は前年同月比7.3%(29件)増加し426件となった。

基本手当受給資格決定件数(高年齢を含む)に対する就職率は13.8%(前年同月12.0%)と1.8ポイント前年同月を上回った。

パートを含む常用の新規求職者に対する就職率をみると、35.9%(同33.4%)となっている。

また、常用就職者全数に対する職種別構成は、専門的・技術的職業14.8%、事務的職業17.5%、販売の職業7.5%、サービスの職業22.0%、生産工程の職業11.3%、運搬・清掃・包装等の職業13.6%などとなっている。

○ 充足の動向

充足全数(学卒を除きパートタイムを含む実数)は、前年同月比3.7%(99件)減少の2,544件となった。

また、産業別でみると、充足全数のうち前年同月比は、農、林、漁業30.9%(25件)、金融業、保険業75.0%(9件)、教育、学習支援業2.9%(2件)、複合サービス事業68.4%(13件)、公務(他に分類されるものを除く)・その他9.2%(13人)で増加し、建設業10.5%(20件)、製造業12.7%(39件)、情報通信業47.6%(10件)、運輸業、郵便業

27.7%(36件)、卸売業、小売業4.1%(15件)、不動産業、物品賃貸業11.1%(3件)、学術研究、専門・技術サービス業17.9%(10件)、宿泊業、飲食サービス業2.7%(4人)、生活関連サービス業、娯楽業18.7%(17人)、医療、福祉0.3%(2件)、サービス業2.1%(6件)で減少した。電気・ガス・熱供給・水道業は前年同月と同数の13件、前年同月0件の鉱業、砕石、砂利採取業は1件となった。

製造業の内訳をみると、食料品製造業、飲料・たばこ・飼料製造業7.3%(8件)、印刷・同関連業216.7%(13件)、窯業・土石製品製造業10.0%(1人)、鉄鋼業、非鉄金属製造業100.0%(5件)、金属製品製造業6.7%(1件)、情報通信機械器具製造業75.0%(3人)で増加し、木材・木製品製造業(家具を除く)、家具・装備品製造業15.4%(2人)、パルプ・紙・紙加工品製造業37.5%(6件)、化学工業、石油製品・石炭製品製造業、プラスチック、ゴム製品製造業44.4%(4件)、はん用・生産用機械器具製造業33.3%(2件)、業務用機械器具製造業80.0%(12件)、電子部品・デバイス・電子回路製造業72.3%(34件)、電気機械器具製造業62.5%(10件)で減少した。繊維工業(24件)、輸送用機械器具製造業(7件)、その他の製造業(4件)は前年同月と同数となった。

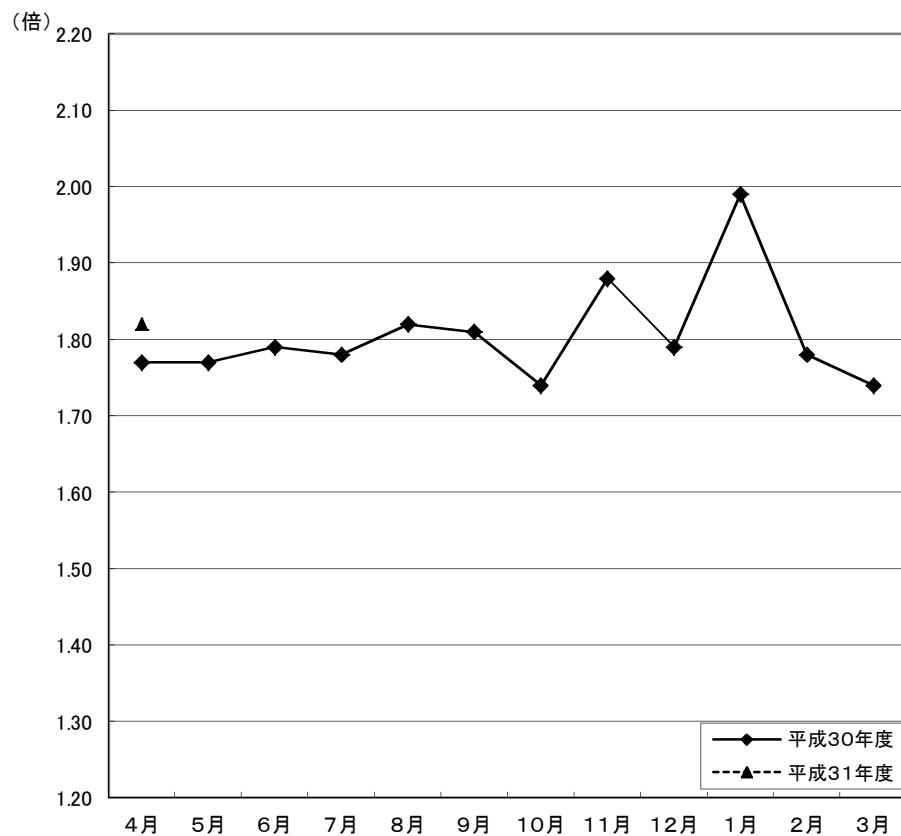
○ 地域雇用開発助成金に係る事業所設置及び雇入れ計画書受理状況

- ・ 計画書受理件数 2 件 [前年同月 3 件]
- ・ 雇入れ予定人数 10 人 [前年同月 9 人]

○ 雇用調整助成金等の支給状況

- ・ 休業実施計画届受理件数 4 件 [前年同月 5 件]
- ・ 支給件数、金額 0 件 0 千円
[前年同月 1件 790 千円]

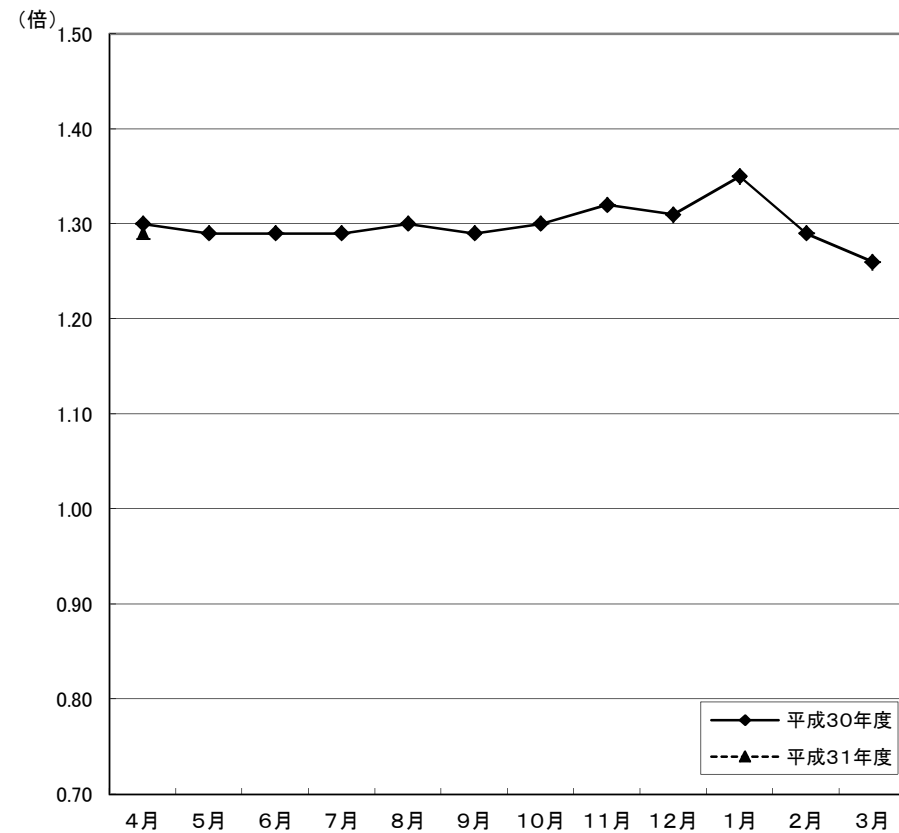
受理地別 新規求人倍率の動き(全数) (季節調整値)



	4月	5月	6月	7月	8月	9月	10月	11月	12月	1月	2月	3月
平成30年度	1.77	1.77	1.79	1.78	1.82	1.81	1.74	1.88	1.79	1.99	1.78	1.74
平成31年度	1.82											

※ 季節調整法は、センサス局法Ⅱ(X-12ARIMA)による。なお、平成30年12月以前の数値は新季節指数により改訂されている。

受理地別 有効求人倍率の動き(全数) (季節調整値)

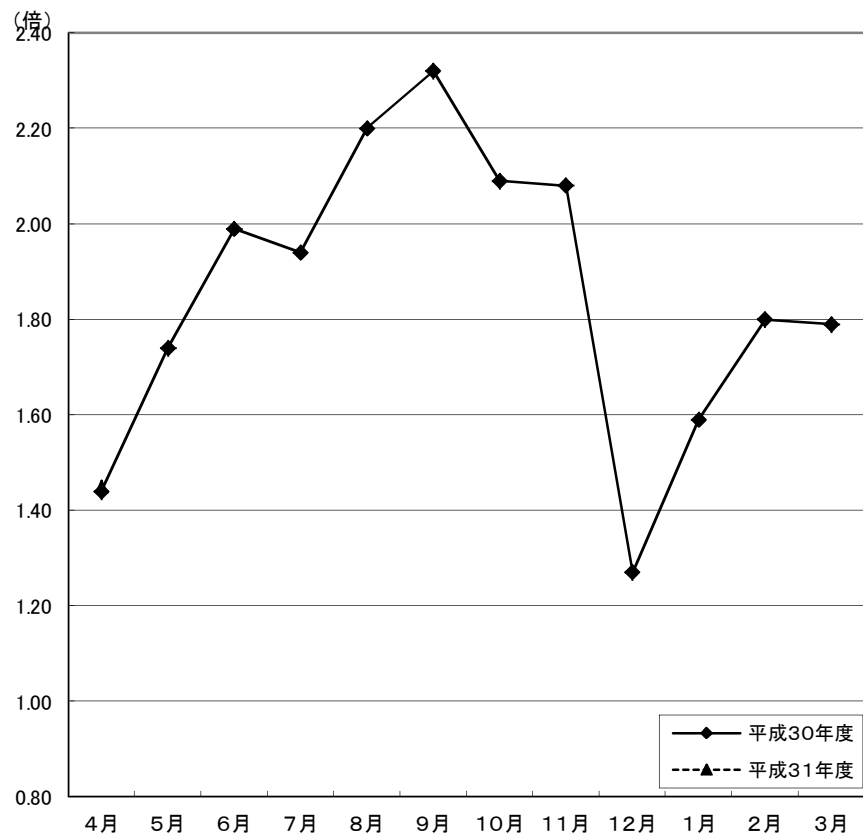


	4月	5月	6月	7月	8月	9月	10月	11月	12月	1月	2月	3月
平成30年度	1.30	1.29	1.29	1.29	1.30	1.29	1.30	1.32	1.31	1.35	1.29	1.26
平成31年度	1.29											

※ 季節調整法は、センサス局法Ⅱ(X-12ARIMA)による。なお、平成30年12月以前の数値は新季節指数により改訂されている。

受理地別 新規求人倍率の動き(全数)

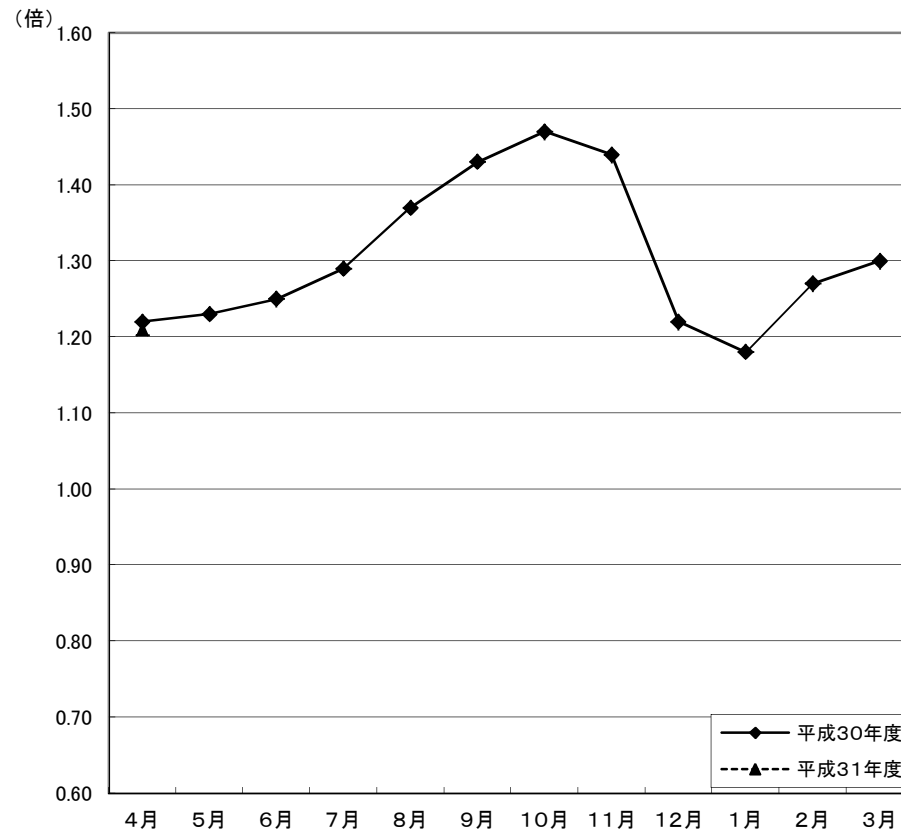
(原数値)



	4月	5月	6月	7月	8月	9月	10月	11月	12月	1月	2月	3月
平成30年度	1.44	1.74	1.99	1.94	2.20	2.32	2.09	2.08	1.27	1.59	1.80	1.79
平成31年度	1.45											

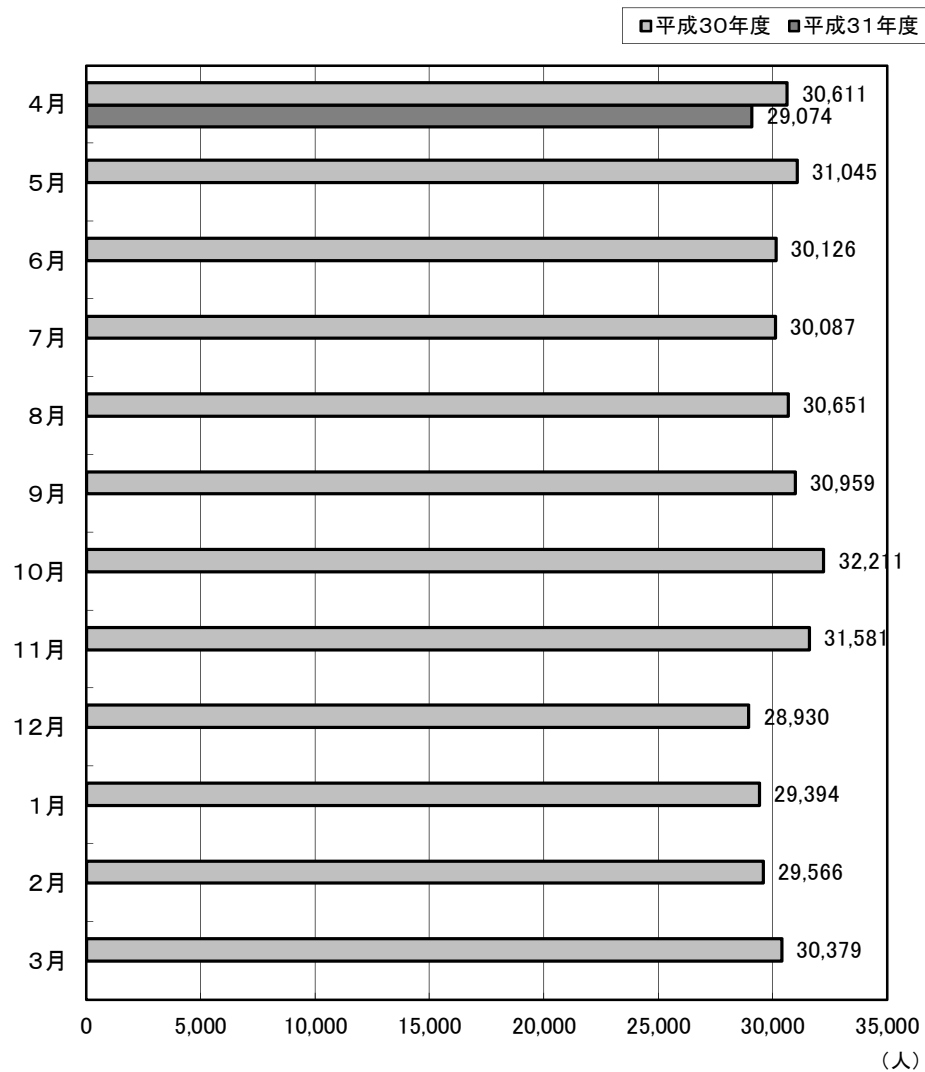
受理地別 有効求人倍率の動き(全数)

(原数値)

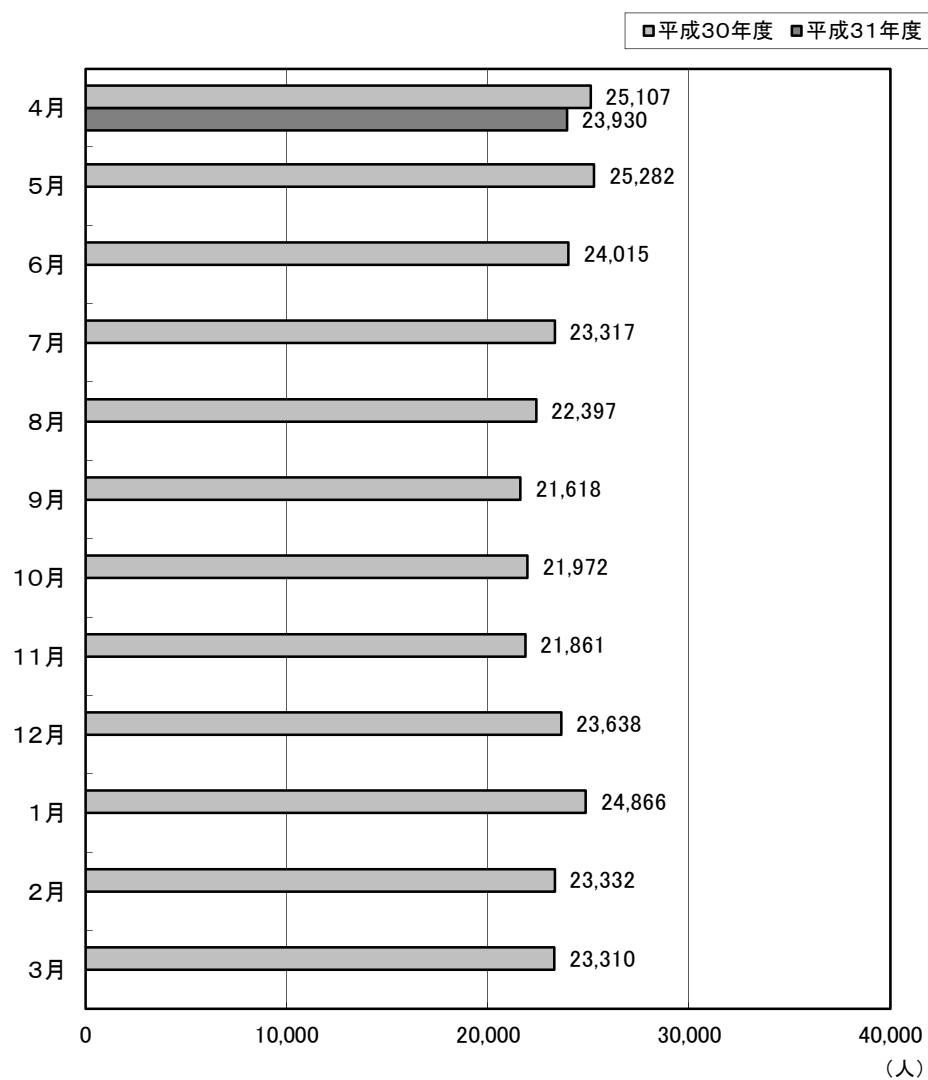


	4月	5月	6月	7月	8月	9月	10月	11月	12月	1月	2月	3月
平成30年度	1.22	1.23	1.25	1.29	1.37	1.43	1.47	1.44	1.22	1.18	1.27	1.30
平成31年度	1.21											

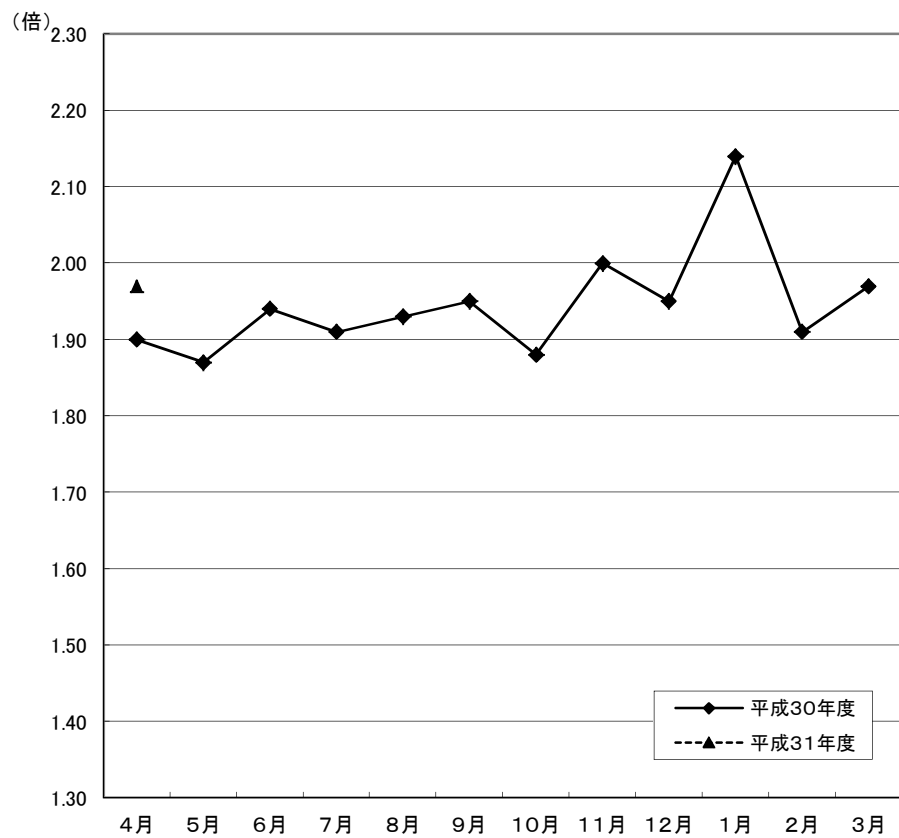
受理地別 有効求人の動き(全数)



受理地別 有効求職の動き(全数)



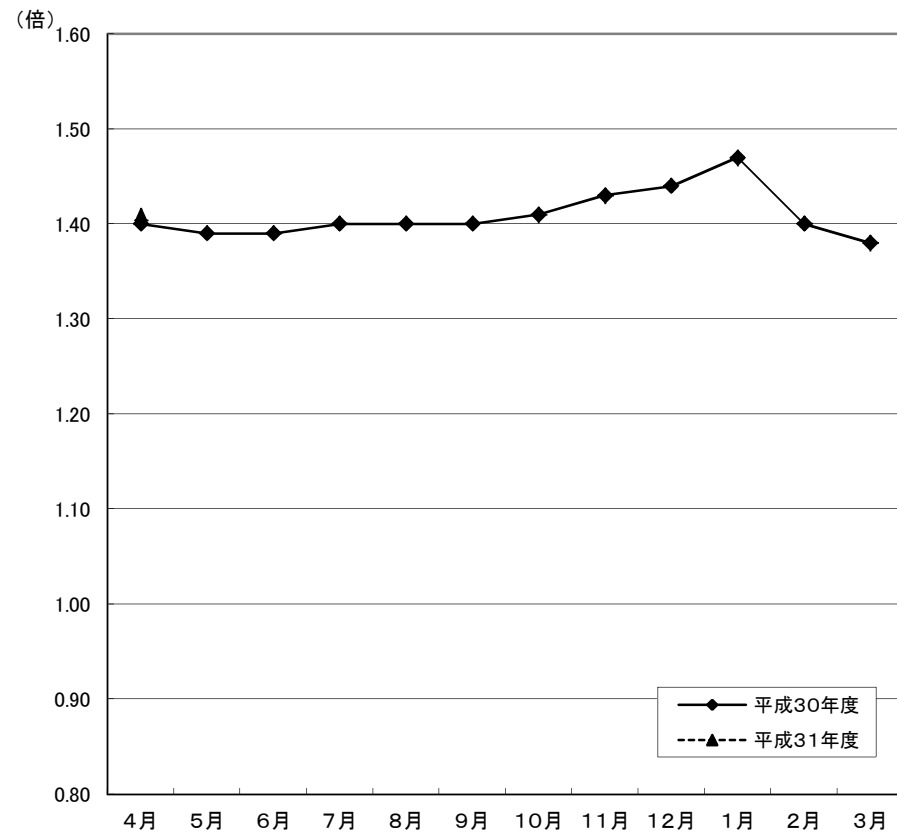
就業地別 新規求人倍率の動き(全数) (季節調整値)



	4月	5月	6月	7月	8月	9月	10月	11月	12月	1月	2月	3月
平成30年度	1.90	1.87	1.94	1.91	1.93	1.95	1.88	2.00	1.95	2.14	1.91	1.97
平成31年度	1.97											

※ 季節調整法は、センサス局法Ⅱ(X-12ARIMA)による。なお、平成30年12月以前の数値は新季節指数により改訂されている。

就業地別 有効求人倍率の動き(全数) (季節調整値)

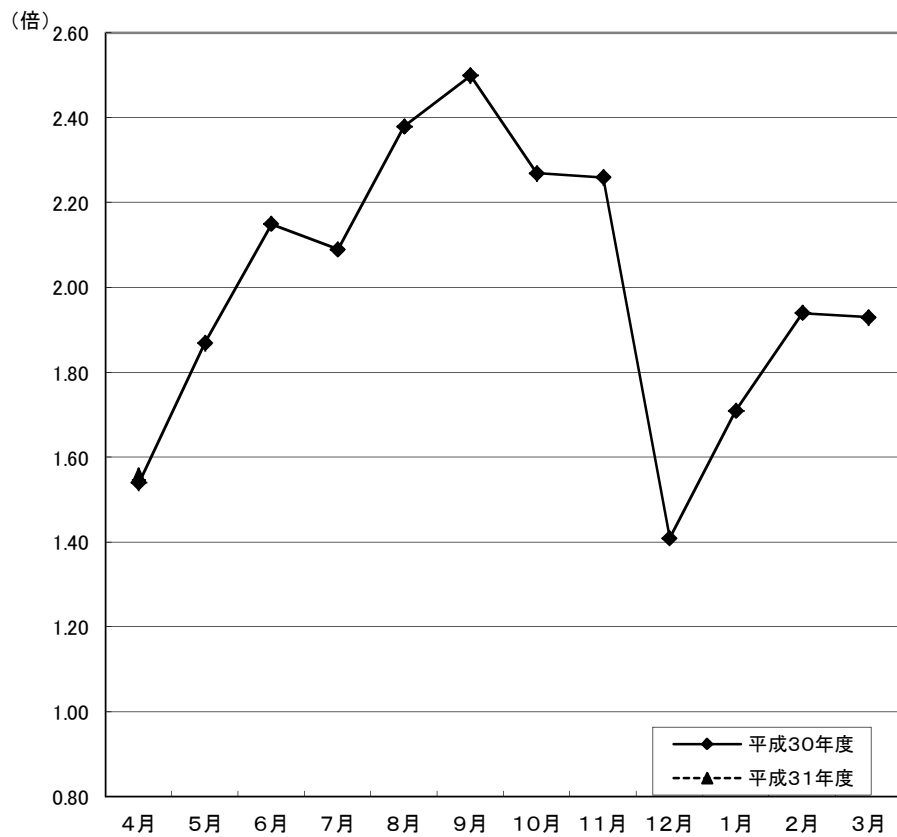


	4月	5月	6月	7月	8月	9月	10月	11月	12月	1月	2月	3月
平成30年度	1.40	1.39	1.39	1.40	1.40	1.40	1.41	1.43	1.44	1.47	1.40	1.38
平成31年度	1.41											

※ 季節調整法は、センサス局法Ⅱ(X-12ARIMA)による。なお、平成30年12月以前の数値は新季節指数により改訂されている。

就業地別 新規求人倍率の動き(全数)

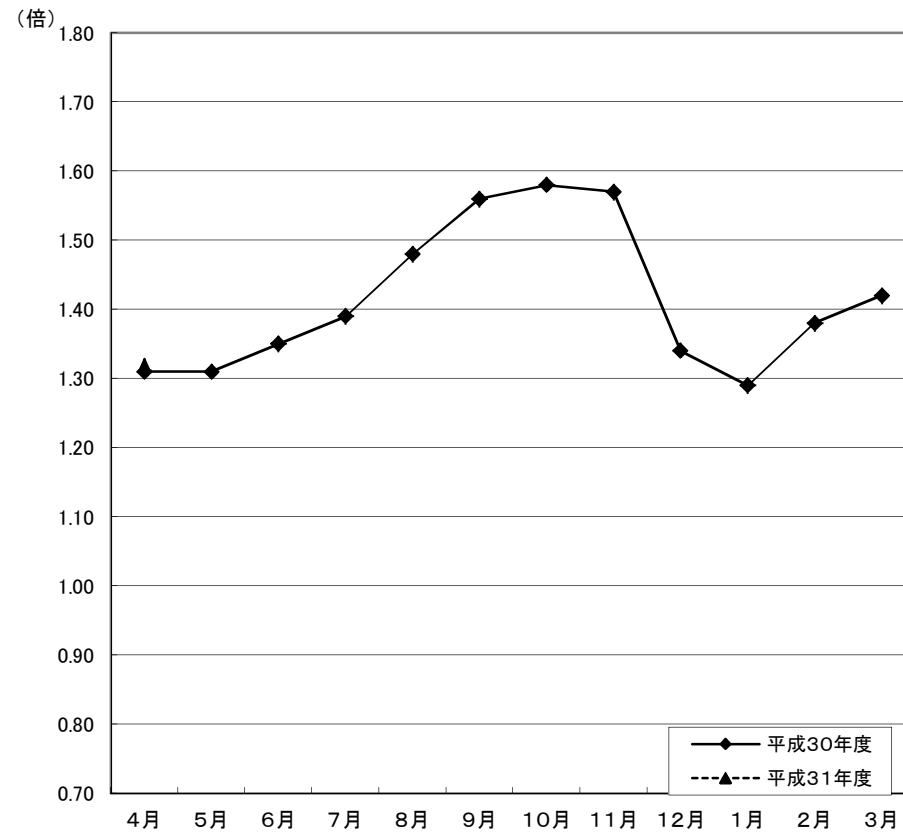
(原数値)



	4月	5月	6月	7月	8月	9月	10月	11月	12月	1月	2月	3月
平成30年度	1.54	1.87	2.15	2.09	2.38	2.50	2.27	2.26	1.41	1.71	1.94	1.93
平成31年度	1.56											

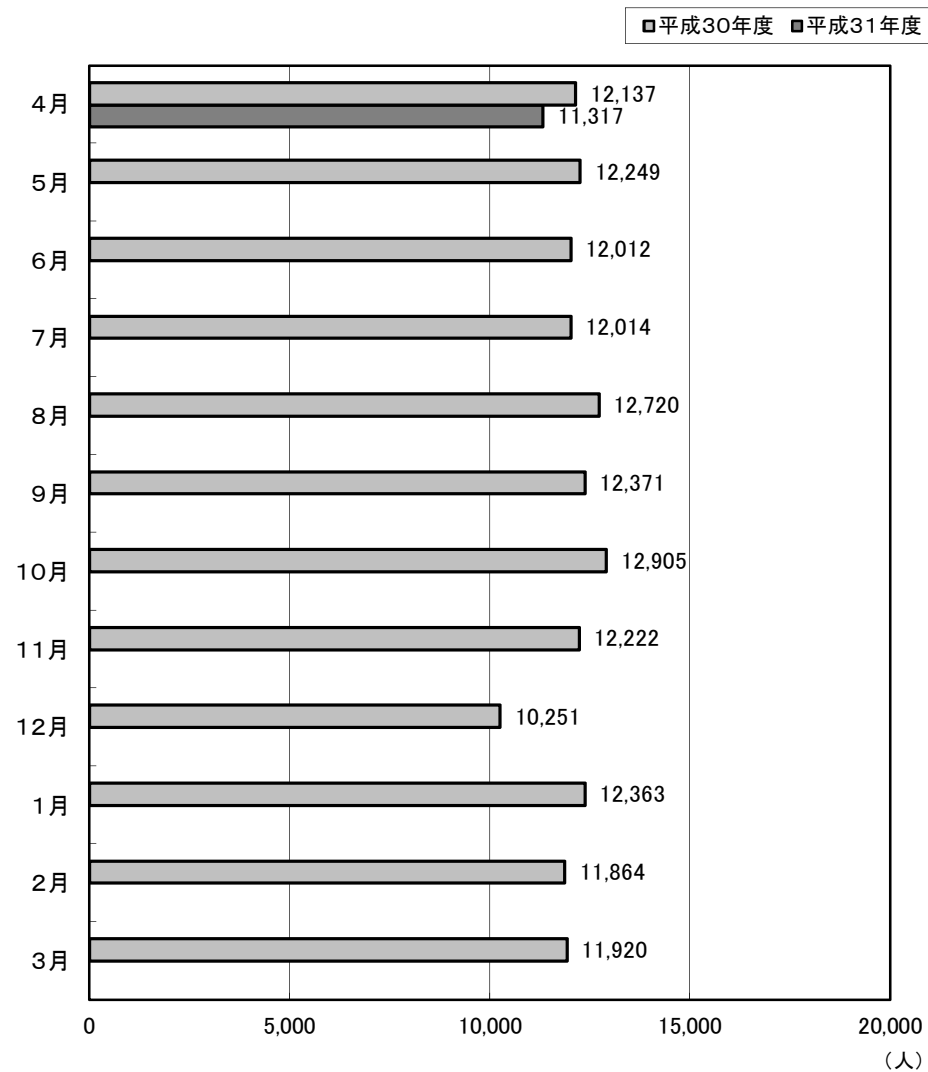
就業地別 有効求人倍率の動き(全数)

(原数値)

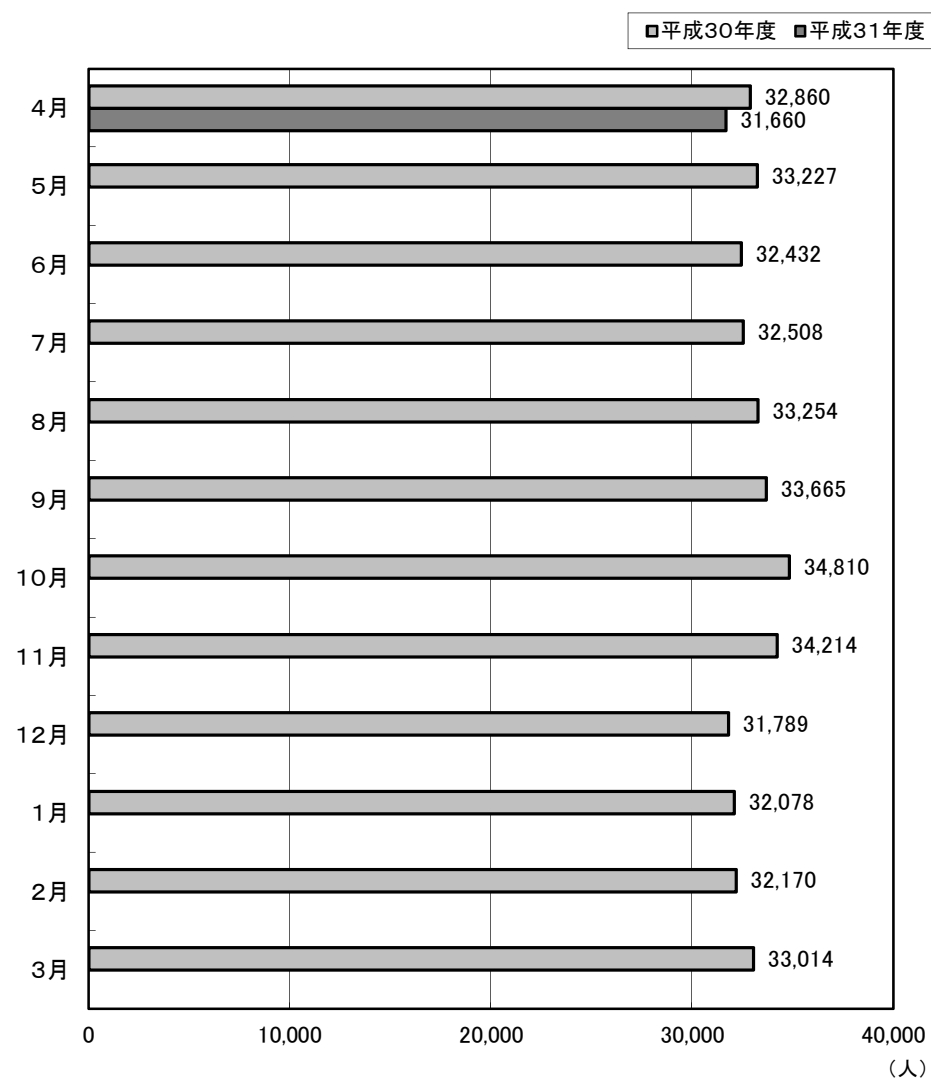


	4月	5月	6月	7月	8月	9月	10月	11月	12月	1月	2月	3月
平成30年度	1.31	1.31	1.35	1.39	1.48	1.56	1.58	1.57	1.34	1.29	1.38	1.42
平成31年度	1.32											

就業地別 新規求人の動き(全数)



就業地別 有効求人の動き(全数)



職業紹介・雇用保険主要指標

(単位:人、倍、%)

区 分				区 分					
	当 月	前年同月	対 比		当 月	前年同月	対 比		
1	新規求職者数(2+3+4)	7,248	7,899	▲ 8.2	36	34のうち臨時・季節	22	29	▲ 24.1
2	1のうち常用	4,373	4,715	▲ 7.3	37	充足数(38+39+40)	2,544	2,643	▲ 3.7
3	1のうち臨時・季節	480	541	▲ 11.3	38	37のうち常用	1,417	1,529	▲ 7.3
4	1のうちパートタイム	2,395	2,643	▲ 9.4	39	37のうち臨時・季節	130	130	0.0
5	4のうち臨時・季節	10	8	25.0	40	37のうちパートタイム	997	984	1.3
6	1のうち中高年者(パートタイムを除く)	2,446	2,554	▲ 4.2	41	40のうち臨時・季節	91	129	▲ 29.5
7	6のうち常用	1,165	2,131	▲ 45.3	42	新規求人倍率(季節調整値・全数)	1.82	(前月) 1.74	0.08
8	月間有効求職者数(9+10+11)	23,930	25,107	▲ 4.7	43	新規求人倍率(原数値・全数)	1.45	1.44	0.01
9	8のうち常用	15,110	16,186	▲ 6.6	44	新規求人倍率(原数値・常用)	1.39	1.37	0.02
10	8のうち臨時・季節	778	950	▲ 18.1	45	新規求人倍率(原数値・臨時)	2.17	2.39	▲ 0.22
11	8のうちパートタイム	8,042	7,971	0.9	46	有効求人倍率(季節調整値・全数)	1.29	(前月) 1.26	0.03
12	11のうち臨時・季節	27	28	▲ 3.6	47	有効求人倍率(原数値・全数)	1.21	1.22	▲ 0.01
13	8のうち中高年者(パートタイムを除く)	7,474	7,782	▲ 4.0	48	有効求人倍率(原数値・常用)	1.13	1.13	0.00
14	13のうち常用	3,779	7,061	▲ 46.5	49	有効求人倍率(原数値・臨時)	3.75	3.36	0.39
15	新規求人数(16+17+18)	10,480	11,406	▲ 8.1	50	就職率(26÷1×100)	37.1	35.0	2.1
16	15のうち常用	6,203	6,336	▲ 2.1	51	常用就職率(パートタイムを含む)	35.9	33.4	2.5
17	15のうち臨時・季節	539	634	▲ 15.0	52	中高年就職率(31÷6×100)	27.6	26.9	0.7
18	15のうちパートタイム	3,738	4,436	▲ 15.7	53	同上常用就職率(32÷7×100)	20.9	28.4	▲ 7.5
19	18のうち臨時・季節	522	678	▲ 23.0	54	充足率(37÷15×100)	24.3	23.2	1.1
20	月間有効求人数(21+22+23)	29,074	30,611	▲ 5.0	55	同上常用充足率(38÷16×100)	22.8	24.1	▲ 1.3
21	20のうち常用	17,061	17,582	▲ 3.0	56	離職票交付枚数(基本手当・高年齢・短時間)	8,859	9,075	▲ 2.4
22	20のうち臨時・季節	1,489	1,505	▲ 1.1	57	離職票交付枚数(短期特例)	283	361	▲ 21.6
23	20のうちパートタイム	10,524	11,524	▲ 8.7	58	受給資格決定件数(59+60+61)	3,481	3,806	▲ 8.5
24	23のうち臨時・季節	1,527	1,785	▲ 14.5	59	58のうち基本手当	2,358	2,611	▲ 9.7
25	紹介件数	6,740	7,458	▲ 9.6	60	58のうち高年齢	731	709	3.1
26	就職件数(27+28+29)	2,688	2,764	▲ 2.7	61	58のうち短期特例	392	486	▲ 19.3
27	26のうち常用	1,485	1,589	▲ 6.5	62	初回受給者数(基本手当)	1,144	963	18.8
28	26のうち臨時・季節	154	160	▲ 3.8	63	受給者実人員(64+65+66)	5,505	5,569	▲ 1.1
29	26のうちパートタイム	1,049	1,015	3.3	64	63のうち基本手当	4,548	4,485	1.4
30	29のうち臨時・季節	107	147	▲ 27.2	65	63のうち高年齢	567	579	▲ 2.1
31	26のうち中高年者(パートタイムを除く)	676	688	▲ 1.7	66	63のうち短期特例	390	505	▲ 22.8
32	31のうち常用	244	605	▲ 59.7	67	雇用保険支給金額(68+69+70)(千円)	673,219	668,920	0.6
33	26のうち基本手当受給者(パートタイムを除く)	426	397	7.3	68	67のうち基本手当	473,914	444,507	6.6
34	26のうち他県への就職	145	149	▲ 2.7	69	67のうち高年齢	119,429	121,302	▲ 1.5
35	34のうち常用	123	120	2.5	70	67のうち短期特例	79,876	103,111	▲ 22.5

(資料) 青森労働局職業安定部職業安定課「職業安定業務統計」「雇用保険事業統計」。

(注1) 「求人倍率」は新規学卒を除きパートタイムを含む。

(注2) 「うち常用」、「うち臨時・季節」はパートタイムを除く。

(注3) パートタイムを除く求人倍率(原数値)は次の通りである。()内は前年同月。

新規求人倍率 全数 1.39 (1.33) 常用 1.42 (1.34) 臨時・季節 1.12 (1.17)

有効求人倍率 全数 1.17 (1.11) 常用 1.13 (1.09) 臨時・季節 1.91 (1.58)

職業紹介状況（1～求職）

（単位：人、％）

区分	新規求職者数							月間有効求職者数						
	全数計	対前年同期比	うち常用	うち臨時季節	うちパートタイム	うちうち常用	うち中高年	全数計	対前年同期比	うち常用	うち臨時季節	うちパートタイム	うちうち常用	うち中高年
21年度	132,886	▲ 4.0	80,176	24,902	27,808	27,593	41,018	499,468	7.5	349,743	45,754	103,971	103,361	153,502
22年度	127,002	▲ 4.4	76,178	22,920	27,904	27,645	39,511	454,240	▲ 9.1	309,048	42,080	103,112	102,419	140,854
23年度	121,269	▲ 4.5	73,985	20,219	27,065	26,794	36,914	438,552	▲ 3.5	297,190	37,685	103,677	102,889	134,210
24年度	113,426	▲ 6.5	69,217	19,052	25,157	24,952	34,281	406,861	▲ 7.2	273,737	36,076	97,048	96,463	120,790
25年度	108,037	▲ 4.8	65,547	17,674	24,816	24,630	32,618	388,917	▲ 4.4	258,186	34,008	96,723	96,211	115,240
26年度	100,673	▲ 6.8	60,925	16,214	23,534	23,317	31,300	360,587	▲ 7.3	236,174	31,399	93,014	92,419	108,692
27年度	92,698	▲ 7.9	56,005	14,449	22,244	22,050	29,455	333,669	▲ 7.5	215,803	28,148	89,718	89,166	101,862
28年度	84,143	▲ 9.2	51,188	12,348	20,607	20,443	27,493	303,715	▲ 9.0	196,285	22,669	84,761	84,293	94,654
29年度	78,462	▲ 6.8	47,422	10,803	20,237	20,088	26,176	288,670	▲ 5.0	183,260	20,493	84,917	84,484	91,683
30年度合計	74,010	▲ 5.7	43,925	9,754	20,331	20,237	25,101	280,715	▲ 2.8	172,589	19,124	89,002	88,658	88,881
30年度月平均	6,168	▲ 5.7	3,660	813	1,694	1,686	2,092	23,393	▲ 2.8	14,382	1,594	7,417	7,388	7,407
30年 4月	7,899	▲ 5.6	4,715	541	2,643	2,635	2,554	25,107	▲ 5.3	16,186	950	7,971	7,943	7,782
5月	6,567	▲ 0.5	3,981	704	1,882	1,874	2,208	25,282	▲ 2.6	15,797	1,322	8,163	8,138	8,038
6月	5,596	▲ 8.8	3,374	604	1,618	1,607	1,804	24,015	▲ 3.3	14,885	1,269	7,861	7,829	7,568
7月	5,739	▲ 4.8	3,456	740	1,543	1,538	1,936	23,317	▲ 2.8	14,438	1,444	7,435	7,408	7,377
8月	5,350	▲ 6.6	3,536	292	1,522	1,516	1,594	22,397	▲ 4.2	14,221	869	7,307	7,282	6,712
9月	4,953	▲ 12.8	3,339	87	1,527	1,522	1,368	21,618	▲ 3.7	14,124	219	7,275	7,251	6,249
10月	5,692	3.5	3,796	136	1,760	1,748	1,600	21,972	▲ 0.8	14,309	234	7,429	7,397	6,273
11月	5,409	▲ 1.9	3,227	723	1,459	1,450	1,815	21,861	▲ 0.2	13,697	909	7,255	7,223	6,506
12月	7,296	▲ 5.0	2,853	3,176	1,267	1,253	3,575	23,638	▲ 0.8	12,862	3,927	6,849	6,810	8,494
31年 1月	7,229	▲ 8.7	3,800	1,794	1,635	1,628	2,714	24,866	▲ 3.2	13,215	4,791	6,860	6,829	9,185
2月	6,116	▲ 3.2	3,838	628	1,650	1,647	1,991	23,332	▲ 1.7	14,058	2,185	7,089	7,064	7,587
3月	6,164	▲ 11.8	4,010	329	1,825	1,819	1,942	23,310	▲ 3.8	14,797	1,005	7,508	7,484	7,110
31年 4月	7,248	▲ 8.2	4,373	480	2,395	2,385	2,446	23,930	▲ 4.7	15,110	778	8,042	8,015	7,474
元年 5月														
6月														
7月														
8月														
9月														
10月														
11月														
12月														
2年 1月														
2月														
3月														
31年度合計	7,248	▲ 8.2	4,373	480	2,395	2,385	2,446	23,930	▲ 4.7	15,110	778	8,042	8,015	7,474

（資料）青森労働局職業安定部職業安定課「職業安定業務統計」。

（注）新規学卒を除く。「うち常用」、「うち臨時季節」、「うち中高年」はパートタイムを除く。

職 業 紹 介 状 況 (2 ~ 求 人)

(単位: 人、%、倍)

区 分	新 規 求 人 数						月 間 有 効 求 人 数						求 人 倍 率	
	全 数 計	対 前 年 同 期 比	う ち 常 用	う ち 臨 時 季 節	う ち パ ー ト 時 間	う ち 常 用	全 数 計	対 前 年 同 期 比	う ち 常 用	う ち 臨 時 季 節	う ち パ ー ト 時 間	う ち 常 用	原 数 値 (全 数)	
													新 規	有 効
21年度	70,531	▲ 9.8	33,163	7,293	30,075	24,119	144,270	▲ 17.9	72,014	12,054	60,202	50,311	0.53	0.29
22年度	81,517	15.6	39,063	8,602	33,852	26,990	175,685	21.8	87,064	16,189	72,432	60,098	0.64	0.39
23年度	91,255	11.9	44,865	10,396	35,994	29,019	201,475	14.7	101,956	20,817	78,702	64,937	0.75	0.46
24年度	103,937	13.9	51,688	11,842	40,407	32,984	248,510	23.3	125,821	25,977	96,712	80,270	0.92	0.61
25年度	114,605	10.3	57,548	12,016	45,041	37,162	281,820	13.4	143,151	27,132	111,537	92,975	1.06	0.72
26年度	116,464	1.6	59,973	10,175	46,316	38,168	292,936	3.9	153,613	22,918	116,405	97,482	1.16	0.81
27年度	124,280	6.7	63,421	10,445	50,414	41,361	317,624	8.4	164,745	23,333	129,546	108,393	1.34	0.95
28年度	131,893	6.1	68,997	11,262	51,634	41,651	344,172	8.4	182,564	26,941	134,667	110,182	1.57	1.13
29年度	137,575	4.3	74,955	10,335	52,285	43,116	366,519	6.5	202,679	24,939	138,901	116,093	1.75	1.27
30年度合計	134,346	▲ 2.3	74,817	9,082	50,447	41,988	365,540	▲ 0.3	208,721	20,984	135,835	114,479	1.82	1.30
30年度月平均	11,196	▲ 2.3	6,235	757	4,204	3,499	30,462	▲ 0.3	17,393	1,749	11,320	9,540	1.82	1.30
30年 4月	11,406	▲ 0.2	6,336	634	4,436	3,758	30,611	1.5	17,582	1,505	11,524	9,739	1.44	1.22
5月	11,437	1.1	6,584	660	4,193	3,520	31,045	2.6	17,955	1,548	11,542	9,806	1.74	1.23
6月	11,143	▲ 3.7	6,246	829	4,068	3,370	30,126	▲ 0.2	17,412	1,689	11,025	9,348	1.99	1.25
7月	11,134	▲ 2.8	6,255	795	4,084	3,500	30,087	0.1	17,460	1,791	10,836	9,281	1.94	1.29
8月	11,778	▲ 0.7	6,592	965	4,221	3,690	30,651	▲ 1.6	17,715	1,873	11,063	9,646	2.20	1.37
9月	11,510	▲ 4.7	6,367	931	4,212	3,499	30,959	▲ 2.5	17,561	2,058	11,340	9,779	2.32	1.43
10月	11,899	4.1	6,447	763	4,689	3,842	32,211	1.5	18,081	2,059	12,071	10,215	2.09	1.47
11月	11,269	2.4	6,089	630	4,550	3,771	31,581	3.2	17,540	1,833	12,208	10,212	2.08	1.44
12月	9,298	▲ 9.7	5,363	650	3,285	2,477	28,930	▲ 0.2	16,509	1,429	10,992	9,016	1.27	1.22
31年 1月	11,475	0.6	6,125	838	4,512	3,613	29,394	0.2	16,600	1,634	11,160	9,110	1.59	1.18
2月	10,982	▲ 5.8	6,319	669	3,994	3,405	29,566	▲ 2.8	17,017	1,778	10,771	8,810	1.80	1.27
3月	11,015	▲ 8.8	6,094	718	4,203	3,543	30,379	▲ 4.6	17,289	1,787	11,303	9,517	1.79	1.30
31年 4月	10,480	▲ 8.1	6,203	539	3,738	3,216	29,074	▲ 5.0	17,061	1,489	10,524	8,997	1.45	1.21
元 5月														
6月														
7月														
8月														
9月														
10月														
11月														
12月														
2年 1月														
2月														
3月														
31年度合計	10,480	▲ 8.1	6,203	539	3,738	3,216	29,074	▲ 5.0	17,061	1,489	10,524	8,997	1.45	1.21

(資料) 青森労働局職業安定部職業安定課「職業安定業務統計」。

(注) 新規学卒を除く。「うち常用」、「うち臨時季節」はパートタイムを除く。

職業紹介状況（3～充足・就職）

（単位：人、％）

区分	充足数								就職件数								
	全数計	対前年同期比	うち常用	うち臨時季節	うち		充足率		全数計	対前年同期比	うち常用	うち臨時季節	うち		うち受給者	就職率	
					パートタイム	うち常用	対新規	対有効					パートタイム	うち常用		対新規	対有効
21年度	35,418	4.3	16,231	4,092	15,095	11,564	50.2	24.5	38,024	3.6	17,393	4,907	15,724	11,958	6,010	28.6	7.6
22年度	37,375	5.5	17,988	4,307	15,080	11,444	45.8	21.3	39,687	4.4	19,048	5,063	15,576	11,844	5,415	31.2	8.7
23年度	38,586	3.2	19,132	4,393	15,061	11,750	42.3	19.2	41,151	3.7	20,438	4,951	15,762	12,300	5,690	33.9	9.4
24年度	38,137	▲ 1.2	19,831	4,016	14,290	11,437	36.7	15.3	40,345	▲ 2.0	21,012	4,356	14,977	11,970	5,961	35.6	9.9
25年度	37,464	▲ 1.8	19,964	3,273	14,227	11,602	32.7	13.3	39,821	▲ 1.3	21,141	3,694	14,986	12,138	6,232	36.9	10.2
26年度	35,709	▲ 4.7	19,616	2,702	13,391	10,844	30.7	12.2	38,107	▲ 4.3	20,887	3,115	14,105	11,335	5,855	37.9	10.6
27年度	33,692	▲ 5.6	18,581	2,258	12,853	10,395	27.1	10.6	35,563	▲ 6.7	19,559	2,577	13,427	10,830	5,534	38.4	10.7
28年度	31,125	▲ 7.6	17,284	2,143	11,698	9,551	23.6	9.0	32,930	▲ 7.4	18,272	2,501	12,157	9,928	5,447	39.1	10.8
29年度	29,477	▲ 5.3	16,551	1,682	11,244	9,355	21.4	8.0	31,196	▲ 5.3	17,363	2,113	11,720	9,679	5,237	39.8	10.8
30年度	27,691	▲ 6.1	15,630	1,560	10,501	8,796	20.6	7.6	29,242	▲ 6.3	16,368	1,963	10,911	9,077	4,865	39.5	10.4
30年度月平均	2,308	0.0	1,303	130	875	733	20.6	7.6	2,437	0.0	1,364	164	909	756	405	39.5	10.4
30年 4月	2,643	▲ 9.2	1,529	130	984	855	23.2	8.6	2,764	▲ 9.7	1,589	160	1,015	868	397	35.0	11.0
5月	2,796	1.6	1,531	131	1,134	985	24.4	9.0	2,904	0.0	1,591	147	1,166	1,014	480	44.2	11.5
6月	2,384	▲ 12.6	1,325	136	923	754	21.4	7.9	2,580	▲ 10.9	1,383	242	955	774	426	46.1	10.7
7月	2,276	0.3	1,311	124	841	712	20.4	7.6	2,395	▲ 1.4	1,374	145	876	735	437	41.7	10.3
8月	2,020	▲ 10.0	1,174	98	748	660	17.2	6.6	2,108	▲ 11.9	1,220	125	763	664	369	39.4	9.4
9月	2,091	▲ 15.1	1,182	144	765	664	18.2	6.8	2,255	▲ 13.7	1,262	194	799	676	424	45.5	10.4
10月	2,431	▲ 2.5	1,411	125	895	764	20.4	7.5	2,607	▲ 2.5	1,488	178	941	797	488	45.8	11.9
11月	2,357	4.9	1,305	162	890	739	20.9	7.5	2,502	4.0	1,386	185	931	773	430	46.3	11.4
12月	1,818	▲ 11.4	981	123	714	508	19.6	6.3	1,950	▲ 10.3	1,048	152	750	535	315	26.7	8.2
31年 1月	1,722	▲ 5.1	952	112	658	479	15.0	5.9	1,812	▲ 4.9	987	133	692	505	286	25.1	7.3
2月	2,061	▲ 6.5	1,208	113	740	599	18.8	7.0	2,159	▲ 5.6	1,267	122	770	622	353	35.3	9.3
3月	3,092	▲ 6.2	1,721	162	1,209	1,077	28.1	10.2	3,206	▲ 7.3	1,773	180	1,253	1,114	460	52.0	13.8
31年 4月	2,544	▲ 3.7	1,417	130	997	906	24.3	8.8	2,688	▲ 2.7	1,485	154	1,049	942	426	37.1	11.2
元年 5月																	
6月																	
7月																	
8月																	
9月																	
10月																	
11月																	
12月																	
2年 1月																	
2月																	
3月																	
31年度合計	2,544	▲ 3.7	1,417	130	997	906	24.3	8.8	2,688	▲ 2.7	1,485	154	1,049	942	426	37.1	11.2

（資料）青森労働局職業安定部職業安定課「職業安定業務統計」。

（注 1）新規学卒を除く。「うち常用」、「うち臨時季節」はパートタイムを除く。

（注 2）就職件数の「うち受給者」は基本手当受給者でパートタイムを除く。

産業別新規求人・充足状況（新規学卒を除く）

（単位：人、％）

区 分	① 新規求人数			② 常 用		③ パートタイム		④ 充 足 数			⑤ 常 用		⑥ パートタイム		充足率 ④／①
	当 月	前年同月	増減率	当 月	前年同月	当 月	前年同月	当 月	前年同月	増減率	当 月	前年同月	当 月	前年同月	
	農 業 , 林 業 , 漁 業	261	327	▲ 20.2	130	190	89	92	106	81	30.9	46	45	42	
鉱 業 , 採 石 業 , 砂 利 採 取 業	3	4	▲ 25.0	3	4	0	0	1	0	-	0	0	0	0	33.3
建 設 業	1,525	1,452	5.0	1,409	1,335	36	35	170	190	▲ 10.5	153	166	13	19	11.1
製 造 業	845	918	▲ 8.0	586	610	227	241	268	307	▲ 12.7	198	190	61	97	31.7
食 料 品 製 造 業 , 飲 料 ・ た ば こ ・ 飼 料 製 造 業	365	373	▲ 2.1	201	207	138	125	118	110	7.3	78	56	34	37	32.3
織 維 工 業	90	91	▲ 1.1	65	63	24	27	24	24	0.0	20	13	4	11	26.7
木 材 ・ 木 製 品 製 造 業 (家 具 を 除 く) 家 具 ・ 装 備 品 製 造 業	41	25	64.0	41	18	0	1	11	13	▲ 15.4	11	11	0	1	26.8
パ ル プ ・ 紙 ・ 紙 加 工 品 製 造 業	18	13	38.5	13	10	5	3	10	16	▲ 37.5	7	15	3	1	55.6
印 刷 ・ 同 関 連 業	27	12	125.0	15	12	12	0	19	6	216.7	10	5	9	1	70.4
化 学 工 業 , 石 油 製 品 ・ 石 炭 製 品 製 造 業 , プ ラ ス チ ッ ク , ゴ ム 製 品 製 造 業	15	19	▲ 21.1	15	15	0	4	5	9	▲ 44.4	5	5	0	4	33.3
窯 業 ・ 土 石 製 品 製 造 業	22	37	▲ 40.5	19	32	2	1	11	10	10.0	11	10	0	0	50.0
鉄 鋼 業 , 非 鉄 金 属 製 造 業	26	23	13.0	25	23	1	0	10	5	100.0	10	3	0	2	38.5
金 属 製 品 製 造 業	91	68	33.8	84	62	6	5	16	15	6.7	13	13	2	2	17.6
は ん 用 ・ 生 産 用 機 械 器 具 製 造 業	31	34	▲ 8.8	26	32	5	2	4	6	▲ 33.3	4	4	0	2	12.9
業 務 用 機 械 器 具 製 造 業	6	20	▲ 70.0	6	15	0	5	3	15	▲ 80.0	3	12	0	2	50.0
電 子 部 品 ・ デ バ イ ス ・ 電 子 回 路 製 造 業	46	64	▲ 28.1	27	41	17	13	13	47	▲ 72.3	10	28	2	18	28.3
電 気 機 械 器 具 製 造 業	40	100	▲ 60.0	28	46	11	50	6	16	▲ 62.5	3	4	2	12	15.0
情 報 通 信 機 械 器 具 製 造 業	15	8	87.5	9	4	6	4	7	4	75.0	5	1	2	3	46.7
輸 送 用 機 械 器 具 製 造 業	8	25	▲ 68.0	8	25	0	0	7	7	0.0	7	6	0	1	87.5
そ の 他 の 製 造 業	4	6	▲ 33.3	4	5	0	1	4	4	0.0	1	4	3	0	100.0
電 気 ・ ガ ス ・ 熱 供 給 ・ 水 道 業	8	15	▲ 46.7	3	5	5	10	13	13	0.0	3	0	9	10	162.5
情 報 通 信 業	87	79	10.1	61	41	19	20	11	21	▲ 47.6	8	8	2	8	12.6
運 輸 業 , 郵 便 業	448	462	▲ 3.0	351	350	86	97	94	130	▲ 27.7	76	102	15	21	21.0
卸 売 業 , 小 売 業	1,888	2,119	▲ 10.9	775	864	1,060	1,215	353	368	▲ 4.1	181	186	161	166	18.7
卸 売 業	401	302	32.8	253	195	102	87	102	107	▲ 4.7	64	71	31	24	25.4
小 売 業	1,487	1,817	▲ 18.2	522	669	958	1,128	251	261	▲ 3.8	117	115	130	142	16.9
金 融 業 , 保 険 業	129	127	1.6	78	72	51	46	21	12	75.0	12	8	5	4	16.3
不 動 産 業 , 物 品 賃 貸 業	104	160	▲ 35.0	51	99	53	61	24	27	▲ 11.1	12	13	12	14	23.1
学 術 研 究 , 専 門 ・ 技 術 サ ー ビ ス 業	129	177	▲ 27.1	102	89	20	64	46	56	▲ 17.9	25	31	13	21	35.7
宿 泊 業 , 飲 食 サ ー ビ ス 業	764	978	▲ 21.9	225	281	534	688	142	146	▲ 2.7	42	61	97	84	18.6
宿 泊 業	183	272	▲ 32.7	69	91	111	178	47	51	▲ 7.8	18	27	27	24	25.7
飲 食 サ ー ビ ス 業	581	706	▲ 17.7	156	190	423	510	95	95	0.0	24	34	70	60	16.4
生 活 関 連 サ ー ビ ス 業 , 娯 楽 業	248	419	▲ 40.8	109	160	136	256	74	91	▲ 18.7	36	44	36	47	29.8
教 育 , 学 習 支 援 業	139	183	▲ 24.0	62	70	74	106	70	68	2.9	31	24	35	38	50.4
医 療 , 福 祉	2,489	2,545	▲ 2.2	1,605	1,577	846	920	689	691	▲ 0.3	423	448	243	223	27.7
医 療 業	902	867	4.0	604	494	271	333	201	229	▲ 12.2	115	166	70	48	22.3
社 会 保 険 ・ 社 会 福 祉 ・ 介 護 事 業	1,586	1,678	▲ 5.5	1,000	1,083	575	587	483	459	5.2	306	279	173	175	30.5
複 合 サ ー ビ ス 事 業	65	60	8.3	39	28	12	18	32	19	68.4	16	10	9	5	49.2
サ ー ビ ス 業 (他 に 分 類 さ れ な い も の)	1,239	1,218	1.7	572	500	447	486	275	281	▲ 2.1	123	132	135	133	22.2
公 務 (他 に 分 類 さ れ る も の を 除 く) ・ そ の 他	109	163	▲ 33.1	42	61	43	81	155	142	9.2	32	61	109	69	142.2
合 計	10,480	11,406	▲ 8.1	6,203	6,336	3,738	4,436	2,544	2,643	▲ 3.7	1,417	1,529	997	984	24.3

（資料）青森労働局職業安定部職業安定課「職業安定業務統計」。

（注）①新規求人数(②+③+臨時・季節)、④充足数(⑤+⑥+臨時・季節)。

職業別常用新規求職・求人・就職状況（新規学卒を除く）

（単位：人、％）

区 分	① 新規求職者数					② 新規求人数					③ 求人倍率 ②/①	④ 就職件数					⑤ 就職率 ④/①
				パートタイム					パートタイム						パートタイム		
	当 月	前年同月	増減率	当 月	前年同月	当 月	前年同月	増減率	当 月	前年同月		当 月	前年同月	増減率	当 月	前年同月	
管 理 的 職 業	16	13	23.1	2	2	17	15	13.3	0	0	1.06	6	1	500.0	1	0	37.5
専 門 的 ・ 技 術 的 職 業	805	897	▲ 10.3	280	300	1,506	1,578	▲ 4.6	321	398	1.87	359	311	15.4	125	65	44.6
建築・土木・測量技術者	60	48	25.0	7	9	229	229	-	3	2	3.82	18	13	38.5	0	0	30.0
情報処理・通信技術者	31	36	▲ 13.9	2	0	30	33	▲ 9.1	3	0	0.97	6	5	20.0	0	0	19.4
保健師、助産師、看護師	229	249	▲ 8.0	95	109	541	507	6.7	134	144	2.36	105	99	6.1	32	17	45.9
社会福祉の専門的職業	234	252	▲ 7.1	99	105	345	391	▲ 11.8	89	104	1.47	105	115	▲ 8.7	25	29	44.9
事 務 的 職 業	1,623	1,772	▲ 8.4	512	591	820	844	▲ 2.8	308	315	0.51	424	441	▲ 3.9	162	153	26.1
一般事務の職業	1,472	1,628	▲ 9.6	484	557	584	588	▲ 0.7	230	242	0.40	340	331	2.7	132	119	23.1
会計事務の職業	45	58	▲ 22.4	3	14	84	79	6.3	25	11	1.87	29	28	3.6	5	4	64.4
販 売 の 職 業	547	595	▲ 8.1	215	234	1,156	1,317	▲ 12.2	554	664	2.11	182	185	▲ 1.6	83	84	33.3
サ ー ビ ス の 職 業	915	1,044	▲ 12.4	376	450	2,164	2,459	▲ 12.0	1,062	1,237	2.37	535	552	▲ 3.1	255	225	58.5
飲食物調理の職業	244	307	▲ 20.5	120	170	499	570	▲ 12.5	285	339	2.05	166	133	24.8	86	71	68.0
接客・給仕の職業	149	202	▲ 26.2	66	89	433	579	▲ 25.2	284	382	2.91	75	76	▲ 1.3	48	36	50.3
保 安 の 職 業	55	82	▲ 32.9	10	27	132	121	9.1	21	49	2.40	25	38	▲ 34.2	4	10	45.5
農 林 漁 業 の 職 業	121	113	7.1	34	33	247	243	1.6	80	53	2.04	80	85	▲ 5.9	32	34	66.1
生 産 工 程 の 職 業	524	584	▲ 10.3	108	153	1,106	1,066	3.8	228	197	2.11	274	283	▲ 3.2	55	82	52.3
金属材料製造、金属加工、金属溶接・溶断の職業	54	42	28.6	2	4	190	194	▲ 2.1	9	6	3.52	37	33	12.1	2	2	68.5
製品製造・加工処理の職業（金属材料製造、金属加工、金属溶接・溶断を除く）	196	231	▲ 15.2	71	88	486	450	8.0	179	136	2.48	155	146	6.2	43	50	79.1
機械組立の職業	145	166	▲ 12.7	20	44	86	126	▲ 31.7	19	38	0.59	22	42	▲ 47.6	6	20	15.2
輸 送 ・ 機 械 運 転 の 職 業	361	311	16.1	52	48	576	601	▲ 4.2	60	87	1.60	128	132	▲ 3.0	15	18	35.5
建 設 ・ 採 掘 の 職 業	255	296	▲ 13.9	21	18	792	763	3.8	0	0	3.11	83	93	▲ 10.8	2	2	32.5
建設の職業（建設躯体工事の職業を除く）	63	58	8.6	4	3	153	159	▲ 3.8	0	0	2.43	23	26	▲ 11.5	1	0	36.5
土 木 の 職 業	136	173	▲ 21.4	11	10	334	339	▲ 1.5	0	0	2.46	39	45	▲ 13.3	1	1	28.7
運 搬 ・ 清 掃 ・ 包 装 等 の 職 業	1,388	1,511	▲ 8.1	704	718	903	1,087	▲ 16.9	582	758	0.65	331	336	▲ 1.5	208	195	23.8
分 類 不 能 の 職 業	148	132	12.1	71	61	0	0	-	0	0	-	0	0	-	0	0	-
合 計	6,758	7,350	▲ 8.1	2,385	2,635	9,419	10,094	▲ 6.7	3,216	3,758	1.39	2,427	2,457	▲ 1.2	942	868	35.9

（資料）青森労働局職業安定部職業安定課「職業安定業務統計」。

（注）③の「求人倍率」は原数値。

雇 用 保 険 業 務 取 扱 状 況

区 分	1. 適用事業所数		2. 被 保 険 者 数		3. 基 本 手 当 (基 本 分)						4. 特 例 一 時 金					
	対前年比		対前年比		①受給資格決定件数		②受給者実人員		③ 給 付 額		④高齢者給付金		①受給資格決定件数		② 給 付 額	
						対前年比		対前年比	(千円)	対前年比	(千円)	対前年比		対前年比	(千円)	対前年比
24年度	24,141	▲ 0.0	341,435	0.6	26,021	▲ 3.0	7,331	▲ 12.4	9,266,826	▲ 12.0	333,861	16.9	18,622	▲ 4.9	3,469,703	▲ 4.3
25年度	24,044	▲ 0.4	343,806	0.7	25,274	▲ 2.9	6,973	▲ 4.9	8,667,461	▲ 6.5	385,564	15.5	17,377	▲ 6.7	3,237,724	▲ 6.7
26年度	24,085	0.2	346,455	0.8	24,037	▲ 4.9	6,361	▲ 8.8	7,986,134	▲ 7.9	458,650	19.0	15,823	▲ 8.9	2,962,767	▲ 8.5
27年度	24,110	0.1	349,007	0.7	23,298	▲ 3.1	5,960	▲ 6.3	7,523,489	▲ 5.8	509,833	11.2	14,168	▲ 10.5	2,620,945	▲ 11.5
28年度	24,094	▲ 0.1	351,249	0.6	22,198	▲ 4.7	5,389	▲ 9.6	6,840,572	▲ 9.1	520,645	2.1	12,165	▲ 14.1	2,223,765	▲ 15.2
29年度	24,113	0.1	357,610	1.8	21,355	▲ 3.8	5,088	▲ 5.6	6,521,114	▲ 4.7	542,125	4.1	10,594	▲ 12.9	1,985,946	▲ 10.7
30年度	24,051	▲ 0.3	359,154	0.4	21,566	1.0	4,885	▲ 4.0	6,312,326	▲ 3.2	682,468	25.9	9,533	▲ 10.0	1,796,402	▲ 9.5
30年 4月	24,080	▲ 0.2	354,824	0.8	3,320	7.7	4,485	▲ 3.3	444,507	▲ 4.7	121,302	37.7	486	▲ 15.0	103,111	11.8
5月	24,103	▲ 0.2	360,088	0.6	2,420	0.9	5,420	▲ 3.0	625,516	2.8	94,536	32.0	760	36.9	104,385	▲ 24.6
6月	24,089	▲ 0.3	361,400	0.4	1,623	▲ 10.2	5,090	▲ 8.7	527,226	▲ 12.7	46,824	11.8	585	▲ 5.6	103,633	20.1
7月	24,098	▲ 0.4	361,491	0.3	1,650	5.0	5,272	▲ 3.0	550,806	1.4	57,088	45.1	732	▲ 9.9	112,179	28.9
8月	24,117	▲ 0.3	361,808	0.4	1,512	1.5	5,585	▲ 3.8	646,411	▲ 5.3	41,705	56.3	278	▲ 32.5	103,075	▲ 34.3
9月	23,986	▲ 0.2	362,062	0.4	1,490	▲ 9.1	5,100	▲ 5.3	530,899	▲ 4.4	41,460	15.6	49	▲ 29.0	16,925	▲ 22.0
10月	24,014	▲ 0.1	361,771	0.4	1,883	9.6	5,086	▲ 1.9	573,221	5.7	51,909	36.3	96	▲ 16.5	13,690	▲ 3.6
11月	24,025	▲ 0.2	361,522	0.3	1,534	6.2	4,770	▲ 4.9	524,249	▲ 7.4	43,089	22.0	698	9.9	27,854	▲ 2.2
12月	24,037	▲ 0.2	358,406	0.3	1,294	1.4	4,360	▲ 2.5	420,228	▲ 2.6	36,433	18.1	3,015	▲ 15.7	138,870	▲ 7.8
31年 1月	24,017	▲ 0.3	356,203	0.5	1,780	0.7	4,622	▲ 0.7	561,516	2.8	58,144	6.4	1,894	▲ 7.4	648,715	▲ 13.0
2月	24,028	▲ 0.3	355,434	0.5	1,508	4.6	4,406	▲ 4.7	448,763	▲ 2.9	47,210	19.5	633	▲ 17.1	297,965	▲ 2.8
3月	24,019	▲ 0.3	354,835	0.5	1,552	▲ 9.6	4,426	▲ 5.3	458,984	▲ 10.5	42,768	6.2	307	▲ 26.9	126,000	▲ 20.4
31年 4月	24,012	▲ 0.3	356,334	0.4	3,089	▲ 7.0	4,548	1.4	473,914	6.6	119,429	▲ 1.5	392	▲ 19.3	79,876	▲ 22.5
元年 5月																
6月																
7月																
8月																
9月																
10月																
11月																
12月																
2年 1月																
2月																
3月																

(資料) 青森労働局職業安定部職業安定課「雇用保険事業統計」。(注 1) 年度分のうち「1.適用事業所数」、「2.被保険者数」、「3-②.受給者実人員」は月平均の数値

(注 2) 各月分のうち「1.適用事業所数」、「2.被保険者数」は月末現在の数値。

(注 3) 「3-①受給資格決定件数」は「高年齢者」を含む。

安定所別職業紹介状況（1～全数）

（単位：人、%、倍）

		県合計	青森	八戸	弘前	むつ	野辺地	五所川原	三沢	黒石		
求職	新	当月計	7,248	1,608	1,579	1,295	387	250	855	831	443	
		うち常用	6,758	1,566	1,540	1,206	355	240	638	803	410	
		うち女	3,956	899	906	709	193	126	381	497	245	
		うち中高年	4,016	849	847	723	200	153	555	445	244	
	規	前月計	6,164	1,517	1,359	1,146	332	207	607	663	333	
		前年同月計	7,899	1,897	1,658	1,433	400	294	924	853	440	
	有	当月計	23,930	5,806	5,540	4,484	1,208	857	2,287	2,485	1,263	
		うち常用	23,125	5,685	5,485	4,315	1,162	826	2,017	2,432	1,203	
		うち女	12,987	3,174	3,094	2,350	696	459	1,122	1,425	667	
		うち中高年	12,425	2,862	2,936	2,208	649	495	1,325	1,314	636	
	効	前月計	23,310	5,761	5,330	4,488	1,187	829	2,052	2,421	1,242	
		前年同月計	25,107	6,559	5,675	4,557	1,243	889	2,391	2,469	1,324	
	求人	新	当月計	10,480	2,548	2,825	2,098	496	373	658	1,130	352
			うち常用	9,419	2,266	2,540	1,791	473	361	610	1,046	332
前月計			11,015	2,788	3,051	1,952	571	442	634	1,259	318	
前年同月計			11,406	3,243	3,133	1,860	514	498	667	1,168	323	
有		当月計	29,074	7,206	8,234	5,094	1,490	1,131	1,787	3,157	975	
		うち常用	26,058	6,398	7,268	4,478	1,416	1,080	1,644	2,848	926	
		前月計	30,379	8,062	8,487	5,012	1,534	1,192	1,871	3,260	961	
		前年同月計	30,611	9,389	8,105	4,896	1,461	1,165	1,676	3,015	904	
		就	当月計	2,688	620	625	474	137	131	208	341	152
			うち常用	2,427	554	566	425	123	124	186	309	140
うち女	1,685		385	385	300	84	86	123	232	90		
うち中高年	1,229		292	303	193	59	67	104	149	62		
うち保	562		134	125	101	24	29	47	62	40		
前月計	3,206		695	791	593	172	75	296	403	181		
前年同月計	2,764	612	636	487	150	109	284	333	153			
就職率	当月	37.1	38.6	39.6	36.6	35.4	52.4	24.3	41.0	34.3		
	前月	52.0	45.8	58.2	51.7	51.8	36.2	48.8	60.8	54.4		
	前年同月	35.0	32.3	38.4	34.0	37.5	37.1	30.7	39.0	34.8		
求人倍率	新	当月	1.45	1.58	1.79	1.62	1.28	1.49	0.77	1.36	0.79	
		前月	1.79	1.84	2.25	1.70	1.72	2.14	1.04	1.90	0.95	
		前年同月	1.44	1.71	1.89	1.30	1.29	1.69	0.72	1.37	0.73	
	有	当月	1.21	1.24	1.49	1.14	1.23	1.32	0.78	1.27	0.77	
		前月	1.30	1.40	1.59	1.12	1.29	1.44	0.91	1.35	0.77	
		前年同月	1.22	1.43	1.43	1.07	1.18	1.31	0.70	1.22	0.68	

（資料）青森労働局職業安定部職業安定課「職業安定業務統計」。

（注3）「求人倍率」は原数値。

（注1）新規学卒関係を除く。

（注4）「就職件数」の「うち保」は雇用保険受給者。

（注2）就職率＝就職件数÷新規求職×100。

安定所別職業紹介状況（２～一般）

（単位：人、%、倍）

		県合計	青森	八戸	弘前	むつ	野辺地	五所川原	三沢	黒石		
求職	新	当月計	4,853	1,042	1,048	856	243	168	660	524	312	
		うち常用	4,373	1,003	1,011	771	211	158	443	496	280	
		うち女	2,089	482	482	377	79	67	222	244	136	
		うち中高年	2,446	471	498	431	133	94	419	252	148	
	規	前月計	4,339	1,094	912	841	194	150	427	474	247	
		前年同月計	5,256	1,205	1,113	926	250	205	684	569	304	
	有	当月計	15,888	3,915	3,559	3,079	714	539	1,624	1,591	867	
		うち常用	15,110	3,800	3,509	2,922	668	508	1,357	1,538	808	
		うち女	6,929	1,833	1,596	1,299	287	213	606	723	372	
		うち中高年	7,474	1,691	1,695	1,374	373	290	890	780	381	
	効	前月計	15,802	3,989	3,464	3,191	721	548	1,407	1,602	880	
		前年同月計	17,136	4,451	3,775	3,166	784	611	1,726	1,670	953	
求人	新	当月計	6,742	1,510	1,954	1,324	285	294	388	742	245	
		うち常用	6,203	1,380	1,867	1,104	275	293	368	685	231	
		前月計	6,812	1,576	1,888	1,226	323	295	384	884	236	
		前年同月計	6,970	1,808	1,953	1,161	271	334	434	774	235	
	有	当月計	18,550	4,206	5,561	3,218	861	849	1,042	2,113	700	
		うち常用	17,061	3,856	5,218	2,782	831	821	961	1,925	667	
		前月計	19,076	4,671	5,547	3,124	863	855	1,101	2,218	697	
		前年同月計	19,087	5,248	5,421	3,052	767	835	1,084	1,994	686	
	就	職	当月計	1,639	375	380	302	75	77	123	209	98
			うち常用	1,485	346	347	268	66	73	110	185	90
			うち女	823	192	181	153	38	38	59	117	45
			うち中高年	676	156	169	119	30	31	58	77	36
数		前月計	1,953	416	431	379	100	52	186	264	125	
		前年同月計	1,749	374	427	312	84	60	170	219	103	
就	職	当 月	33.8	36.0	36.3	35.3	30.9	45.8	18.6	39.9	31.4	
		前 月	45.0	38.0	47.3	45.1	51.5	34.7	43.6	55.7	50.6	
		前年同月	33.3	31.0	38.4	33.7	33.6	29.3	24.9	38.5	33.9	
求人	新	当 月	1.39	1.45	1.86	1.55	1.17	1.75	0.59	1.42	0.79	
		前 月	1.57	1.44	2.07	1.46	1.66	1.97	0.90	1.86	0.96	
	規	前年同月	1.33	1.50	1.75	1.25	1.08	1.63	0.63	1.36	0.77	
		当 月	1.17	1.07	1.56	1.05	1.21	1.58	0.64	1.33	0.81	
	有	前 月	1.21	1.17	1.60	0.98	1.20	1.56	0.78	1.38	0.79	
		前年同月	1.11	1.18	1.44	0.96	0.98	1.37	0.63	1.19	0.72	

（資料）青森労働局職業安定部職業安定課「職業安定業務統計」。

（注 1）新規学卒関係、パートタイム関係及び一般日雇関係を除く。

（注 2）就職率＝就職件数÷新規求職×100。

（注 3）「求人倍率」は原数値。

（注 4）「就職件数」の「うち保」は雇用保険受給者。

安定所別職業紹介状況（3～パートタイム）

（単位：人、%、倍）

		県合計	青森	八戸	弘前	むつ	野辺地	五所川原	三沢	黒石	
求職	新規	当月計	2,395	566	531	439	144	82	195	307	131
		うち女	1,867	417	424	332	114	59	159	253	109
		前月計	1,825	423	447	305	138	57	180	189	86
		前年同月計	2,643	692	545	507	150	89	240	284	136
	有効	当月計	8,042	1,891	1,981	1,405	494	318	663	894	396
		うち女	6,058	1,341	1,498	1,051	409	246	516	702	295
前月計		7,508	1,772	1,866	1,297	466	281	645	819	362	
	前年同月計	7,971	2,108	1,900	1,391	459	278	665	799	371	
求人	新規	当月計	3,738	1,038	871	774	211	79	270	388	107
		前月計	4,203	1,212	1,163	726	248	147	250	375	82
		前年同月計	4,436	1,435	1,180	699	243	164	233	394	88
	有効	当月計	10,524	3,000	2,673	1,876	629	282	745	1,044	275
		前月計	11,303	3,391	2,940	1,888	671	337	770	1,042	264
		前年同月計	11,524	4,141	2,684	1,844	694	330	592	1,021	218
就職件数	当月計	1,049	245	245	172	62	54	85	132	54	
	うち女	862	193	204	147	46	48	64	115	45	
	前月計	1,253	279	360	214	72	23	110	139	56	
	前年同月計	1,015	238	209	175	66	49	114	114	50	
就職率	当月	43.8	43.3	46.1	39.2	43.1	65.9	43.6	43.0	41.2	
	前月	68.7	66.0	80.5	70.2	52.2	40.4	61.1	73.5	65.1	
	前年同月	38.4	34.4	38.3	34.5	44.0	55.1	47.5	40.1	36.8	
求人倍率	新規	当月	1.56	1.83	1.64	1.76	1.47	0.96	1.38	1.26	0.82
		前月	2.30	2.87	2.60	2.38	1.80	2.58	1.39	1.98	0.95
		前年同月	1.68	2.07	2.17	1.38	1.62	1.84	0.97	1.39	0.65
	有効	当月	1.31	1.59	1.35	1.34	1.27	0.89	1.12	1.17	0.69
		前月	1.51	1.91	1.58	1.46	1.44	1.20	1.19	1.27	0.73
		前年同月	1.45	1.96	1.41	1.33	1.51	1.19	0.89	1.28	0.59

（資料）青森労働局職業安定部職業安定課「職業安定業務統計」。

（注1）就職率＝就職件数÷新規求職×100。

（注2）「求人倍率」は原数値。

平成31年度 出稼労働者【県外】職業紹介状況(平成30年度対比)

I 職業紹介状況

青森労働局職業安定部

年度	区分	4月	5月	6月	7月	8月	9月	10月	11月	12月	1月	2月	3月	年度計
31年度	求職	227												227
	就職	8												8
30年度	求職	226	168	58	49	89	42	58	46	117	55	24	44	976
	就職	14	13	11	9	17	25	40	16	17	13	8	7	190
増減率	求職	0.4												▲76.7
	就職	▲42.9												▲95.8

II 産業別就職状況

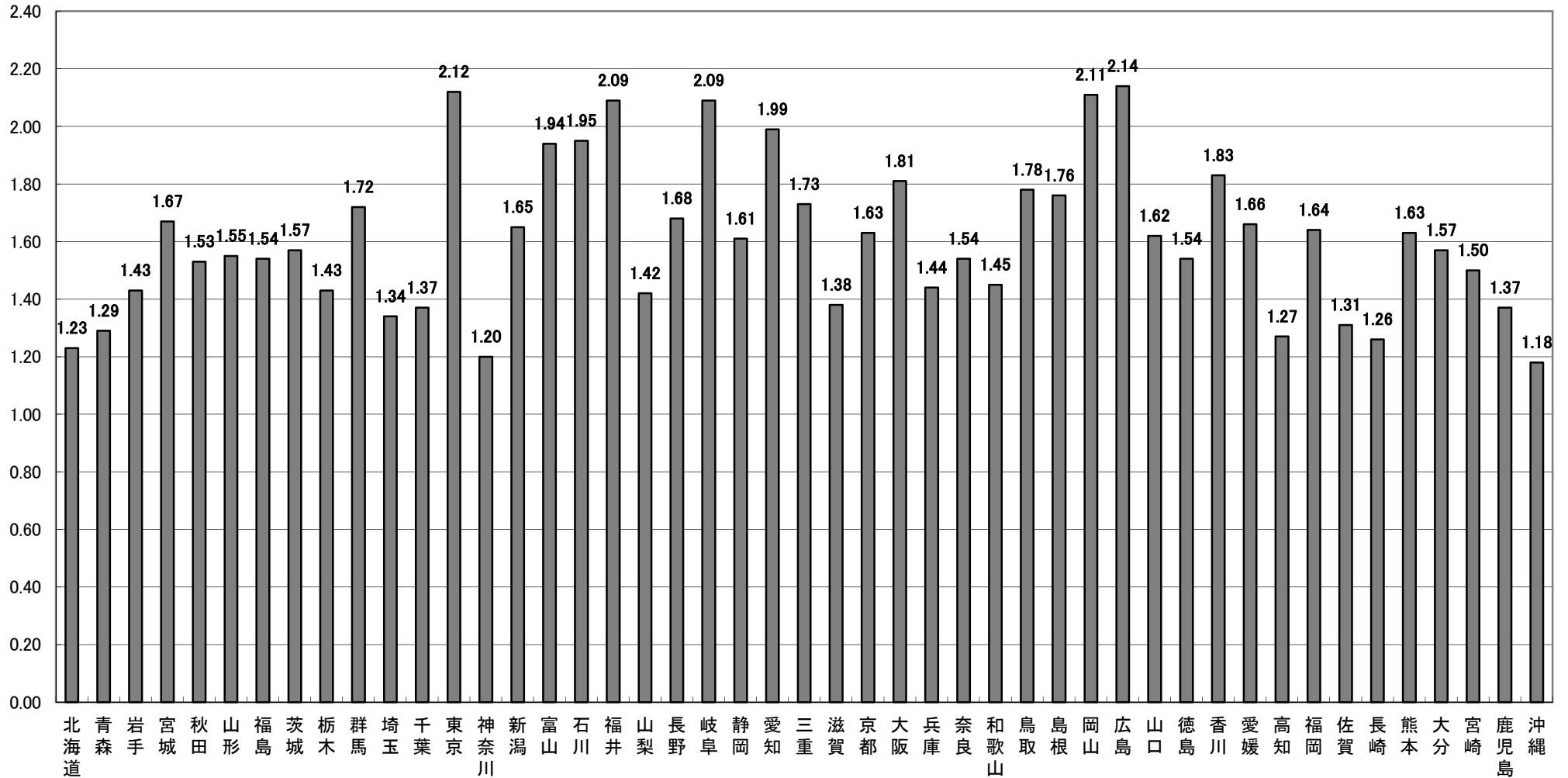
産業	年度	4月	5月	6月	7月	8月	9月	10月	11月	12月	1月	2月	3月	年度計
建設業	31年度	1												1
	30年度	0	0	3	2	0	0	1	2	4	3	1	2	18
製造業	31年度	7												7
	30年度	14	13	7	7	17	23	30	9	9	8	7	5	149
その他の産業	31年度	0												0
	30年度	0	0	1	0	0	2	9	5	4	2	0	0	23

III 地域別就職状況

地域	年度	4月	5月	6月	7月	8月	9月	10月	11月	12月	1月	2月	3月	年度計
合計	31年度	8	0	0	0	0	0	0	0	0	0	0	0	8
	30年度	14	13	11	9	17	25	40	16	17	13	8	7	190
埼玉	31年度	1												1
	30年度	0	0	0	0	0	0	3	1	0	1	0	0	5
東京	31年度	6												6
	30年度	7	6	7	6	14	18	24	7	6	7	7	2	111
神奈川	31年度	0												0
	30年度	1	0	2	1	1	1	2	1	4	1	1	0	15
静岡	31年度	0												0
	30年度	0	0	0	0	0	0	2	0	0	1	0	0	3
愛知	31年度	0												0
	30年度	1	2	0	1	0	3	4	0	0	0	0	2	13
その他	31年度	1												1
	30年度	5	5	2	1	2	3	5	7	7	3	0	3	43

(注) 求職…出稼労働者として就職を希望し、就職できる状態にある数

都道府県別有効求人倍率：季節調整値
 (新規学卒者を除きパートタイムを含む)
 平成31年4月 全国平均 1.63倍 [原数値1.52倍]



(注) 季節調整値計算(季節調整値替え)は、毎年過去1年分のデータが揃う年初に行われ、季節調整済系列が改訂される。
 (資料出所) 厚生労働省「職業安定業務統計」。