

取 扱 注 意  
平成 3 1 年 4 月 2 6 日 ( 金 )  
午 前 8 : 3 0 解 禁

# 職 業 安 定 業 務 取 扱 月 報

( 平 成 3 1 年 3 月 分 )

## も く じ

1	労働市場の動き	1～3	ページ
2	受理地別 求人倍率・求人・求職の動き	4～6	〃
3	就業地別 求人倍率・求人の動き	7～9	〃
4	職業紹介・雇用保険主要指標	10	〃
5	職業紹介状況	11～13	〃
6	産業別新規求人・充足状況	14	〃
7	職業別常用新規求職・求人就職状況	15	〃
8	雇用保険業務取扱状況	16	〃
9	安定所別職業紹介状況	17～19	〃
10	出稼労働者県外職業紹介状況	20	〃
11	都道府県別有効求人倍率（季節調節値）	21	〃

青森労働局職業安定部職業安定課

## 労働市場の動き(平成31年3月)

青森労働局職業安定部職業安定課

### ○ 景気の動向

#### (1) 国内

景気は、このところ輸出や生産の一部に弱さもみられるが、緩やかに回復している。個人消費は、持ち直している。設備投資は、増加している。輸出は、このところ弱含んでいる。生産は、一部に弱さがみられ、おおむね横ばいとなっている。企業収益は、高い水準にあるものの、改善に足踏みがみられる。企業の業況判断は、製造業を中心に慎重さがみられる。雇用情勢は、着実に改善している。消費者物価は、このところ緩やかに上昇している。

先行きについては、当面、一部に弱さが残るものの、雇用・所得環境の改善が続くなかで、各種政策の効果もあって、緩やかな回復が続くことが期待される。ただし、通商問題の動向が世界経済に与える影響や、中国経済の先行き、海外経済の動向と政策に関する不確実性、金融資本市場の変動の影響に留意する必要がある。

【内閣府】

#### (2) 県内

県内の景気は、回復の動きが一服しつつある。この間、企業の業況感、製造業を中心に慎重化している。

最終需要動向をみると、個人消費は、一部に弱めの動きがみられるものの、回復基調を維持している。すなわち、家電販売は持ち直しが続くなか、大型小売店販売は基調として回復している。この間、乗用車販売は持ち直している。

住宅投資、設備投資、公共投資は、横ばい圏内で推移している。

生産動向をみると、海外需要の弱含みから、増加ペースの鈍化が続いている。すなわち、電気機械等は増勢が鈍化しているほか、紙・パルプは減少している。この間、鉄鋼は緩やかに持ち直しているほか、業務用機械は高水準で推移している。

雇用面を見ると、労働需給は、引き締まっている。 【日本銀行青森支店】

2019(平成31)年3月度の青森県企業倒産は4件(前年同月比50.00%減)、負債総額は5億6500万円(同51.95%減)。前年同月比で倒産件数は4件の減少となり、加えて前年のような5億円を超える倒産は発生しておらず、負債総額も前年比6億1100万円の減少と半減。ただ、先月比では件数が1件、負債総額が4億8500万円増加、今年に入り倒産件数、負債総額は2ヶ月連続で増加した形となった。

2014(平成26)年4月、消費税増税が引き金となったケースもあり11件の倒産が発生し単月の一桁倒産は一時途絶えたが、同年5月以降は59ヶ月連続で一桁台の件数に留まっている。東日本大震災以降、復興需要、日銀主導による金利政策等で経済は比較的順調に推移、一方では金融機関への返済条件緩和措置等で延命されている企業も多く、これらが倒産の抑制に大きく貢献しているものと見られる。

2018(平成30)年3月に倒産件数は8件を記録して以降、12ヶ月連続で倒産件数は5件以下に留まっている。ただ、記述の如く今年に入り倒産件数、負債総額は二ヶ月連続で増加しており、又、倒産が表面化していないものの、資金不足から事業閉鎖に追い込まれている「実質的倒産」も徐々に増加している。特に業歴20年を超える企業、更には大手企業進出に苦しむ小売、サービス業の倒産が増加しており、当面はこのトレンドが続くものと予想される。更に言えば、人手不足関連倒産が3月のみで2件発生しており、4月1日からは働き方改革関連法が順次施行、これ等への対応の遅れが、企業の存続を大いに脅かす恐れがある。

【東京商エリサーチ青森支店】

労働需給面では、5人以上の解雇者(希望退職者の募集等を含む)を出した企業整理離職者等状況を見ると、平成30年3月の16事業所、解雇者数156人に対し、平成31年3月は12事業所、解雇者数90人となり、事業所数は4件(25.0%)減少し、解雇者数は66人(42.3%)減少した。

雇用情勢をみると、月間有効求職者数(季節調整値)は22,835人で前月に比べ

275人減少、月間有効求人数(同)は28,787人で前月に比べ1,099人減少した。有効求人倍率(同)は1.26倍で、前月比0.03ポイント下回った。

新規求人倍率(季節調整値)は1.74倍で、前月の1.78倍より0.04ポイント下回った。

また、就業地別有効求人倍率(同)1.38倍となり、前月の1.40倍を0.02ポイント下回った。(参考指標)

正社員有効求人倍率(原数値)は0.87倍で前年同月を0.04ポイント上回った。

## ○ 労働市場の概況

月間有効求人全数(学卒を除きパートタイムを含む実数)は、前年同月比4.6%(1,461人)減少の30,379人、全数のうち常用(パートタイムを除く実数)は同3.6%(644人)減少の17,289人となった。

月間有効求職者全数(同)は、前年同月比3.8%(933人)減少の23,310人、全数のうち常用(同)は同6.7%(1,055人)減少の14,797人となった。

この結果、全数の有効求人倍率(原数値)は1.30倍となり、前年同月を0.01ポイント下回った。

新規求人倍率(原数値)は1.79倍で、前年同月を0.06ポイント上回った。

一方、パートタイム有効求人全数(実数)は、前年同月比6.9%(843人)減少の11,303人、同有効求職者全数(同)は前年同月比3.0%(219人)増加の7,508人となり、同有効求人倍率は1.51倍で前年同月を0.16ポイント下回った。

## ○ 求人の動向

新規求人全数(学卒を除きパートタイムを含む実数)は、前年同月比8.8%(1,065人)減少の11,015人、全数のうち常用(パートタイムを除く実数)は同10.5%(718人)減少の6,094人、臨時・季節は同13.4%(85人)増加の718人、パートタイムは同9.3%(432人)減少の4,203人となった。

また、産業別新規求人全数の前年同月比は、農、林、漁業18.5%(54人)、鉱業、採石業、砂利採取業75.0%(3人)、電気・ガス・熱供給・水道業23.1%(3人)、学術

研究、専門・技術サービス業40.3%(60人)、複合サービス事業60.3%(35人)、サービス業7.8%(106人)で増加し、建設業0.2%(3人)、製造業21.0%(197人)、情報通信業31.0%(40人)、運輸業、郵便業13.1%(78人)、卸売業、小売業20.8%(428人)、金融業、保険業50.9%(28人)、不動産業、物品賃貸業10.6%(11人)、宿泊業、飲食サービス業3.1%(30人)、生活関連サービス業、娯楽業7.1%(28人)、教育、学習支援業19.5%(51人)、医療、福祉14.9%(429人)、公務(他に分類されるものを除く)・その他0.9%(3人)で減少した。

製造業の内訳をみると、木材・木製品製造業(家具を除く)、家具・装備品製造業47.8%(11人)、印刷・同関連業69.2%(9人)、窯業・土石製品製造業47.8%(11人)で増加したが、食料品製造業、飲料・たばこ・飼料製造業7.3%(26人)、繊維工業31.6%(24人)、パルプ・紙・紙加工品製造業8.3%(2人)、化学工業、石油製品・石炭製品製造業、プラスチック、ゴム製品製造業6.3%(1人)、鉄鋼業、非鉄金属製造業31.8%(7人)、金属製品製造業37.2%(48人)、はん用・生産用機械器具製造業32.4%(11人)、業務用機械器具製造業66.7%(10人)、電子部品・デバイス・電子回路製造業58.8%(50人)、電気機械器具製造業35.1%(20人)、情報通信機械器具製造業42.9%(9人)、輸送用機械器具製造業47.4%(18人)、その他の製造業28.6%(2人)で減少した。

新規求人数における正社員求人数の割合は40.7%、有効求人数における割合は42.5%であった。

## ○ 求職の動向

新規求職申込件数全数(学卒を除きパートタイムを含む実数)は、前年同月比11.8%(822件)減少の6,164件となった。全数のうち常用(パートタイムを除く)は同12.3%(564件)減少の4,010件、臨時・季節(同)は同25.7%(114件)減少の329件、パートタイムは前年同月比7.3%(144件)減少の1,825件となった。

中高年齢者(パートタイムを除く実数)は、同8.6%(183件)減少の1,942件となった。

また、新規求職者全数における雇用保険受給資格決定件数の割合は30.2%(前

年同月30.6%)、常用新規求職者に占める基本手当受給資格決定件数の割合は32.9%(同31.8%)となっている。

常用新規求職者(パートタイムを含む実数)の希望職種別構成は、専門的・技術的職業10.7%(前年同月10.8%)、事務的職業23.7%(同23.8%)、販売の職業8.4%(同8.7%)、サービスの職業14.1%(同14.7%)、生産工程の職業8.7%(同9.5%)、運搬・清掃・包装等の職業21.3%(同20.0%)などとなっている。

## ○ 就職の動向

就職全数(学卒を除きパートタイムを含む実数)は、前年同月比7.3%(251件)減少の3,206件、全数のうち常用(パートタイムを除く実数)は同2.6%(47件)減少の1,773件、臨時・季節は(同)は前年同月比0.6%(1件)減少の180件、パートタイムは同13.9%(203件)減少し1,253件となった。

また、雇用保険基本手当受給者(パートタイムを除く実数)の就職件数は前年同月比3.6%(16件)増加し460件となった。

基本手当受給資格決定件数(高年齢を含む)に対する就職率は29.6%(前年同月25.9%)と3.7ポイント前年同月を上回った。

パートを含む常用の新規求職者に対する就職率をみると、49.5%(同47.3%)となっている。

また、常用就職者全数に対する職種別構成は、専門的・技術的職業15.9%、事務的職業22.2%、販売の職業6.3%、サービスの職業20.5%、生産工程の職業9.6%、運搬・清掃・包装等の職業12.6%などとなっている。

## ○ 充足の動向

充足全数(学卒を除きパートタイムを含む実数)は、前年同月比6.2%(203件)減少の3,092件となった。

また、産業別でみると、充足全数のうち前年同月比は、農、林、漁業25.0%(16件)、鉱業、砕石、砂利採取業100.0%(1件)、建設業0.6%(1件)、学術研究、専門・技術サービス業25.0%(18件)、複合サービス事業22.2%(6件)、サービス業1.3%(4件)で増

加し、製造業9.1%(31件)、電気・ガス・熱供給・水道業8.3%(1件)、情報通信業37.5%(9件)、運輸業、郵便業20.7%(29件)、卸売業、小売業15.7%(68件)、金融業、保険業38.1%(8件)、不動産業、物品賃貸業12.0%(3件)、宿泊業、飲食サービス業21.3%(37人)、生活関連サービス業、娯楽業6.6%(6人)、教育、学習支援業11.9%(12件)、医療、福祉0.6%(5件)、公務(他に分類されるものを除く)・その他9.0%(40人)で減少した。

製造業の内訳をみると、食料品製造業、飲料・たばこ・飼料製造業8.4%(11件)、木材・木製品製造業(家具を除く)、家具・装備品製造業66.7%(6人)、パルプ・紙・紙加工品製造業83.3%(5件)、印刷・同関連業125.0%(5件)、情報通信機械器具製造業300.0%(6人)、その他の製造業800.0%(8件)で増加し、繊維工業11.4%(4件)、化学工業、石油製品・石炭製品製造業、プラスチック、ゴム製品製造業14.3%(1件)、窯業・土石製品製造業14.3%(2人)、鉄鋼業、非鉄金属製造業22.2%(2件)、金属製品製造業14.3%(3件)、はん用・生産用機械器具製造業50.0%(5件)、業務用機械器具製造業66.7%(8件)、電子部品・デバイス・電子回路製造業75.0%(24件)、電気機械器具製造業40.7%(11件)、輸送用機械器具製造業63.2%(12件)で減少した。

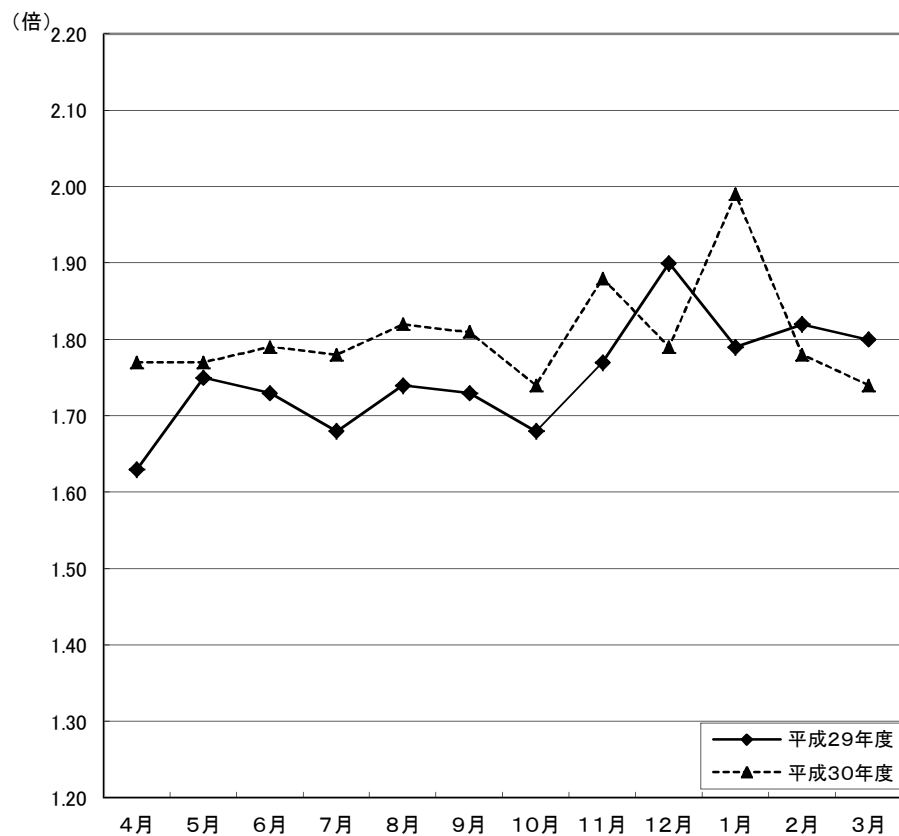
## ○ 地域雇用開発助成金に係る事業所設置及び雇入れ計画書受理状況

・ 計画書受理件数	2 件	[前年同月	3 件]
・ 雇入れ予定人数	7 人	[前年同月	16 人]

## ○ 雇用調整助成金等の支給状況

・ 休業実施計画届受理件数	1 件	[前年同月	4 件]
・ 支給件数、金額	1 件		533 千円
		[前年同月	12 件 18,063 千円]

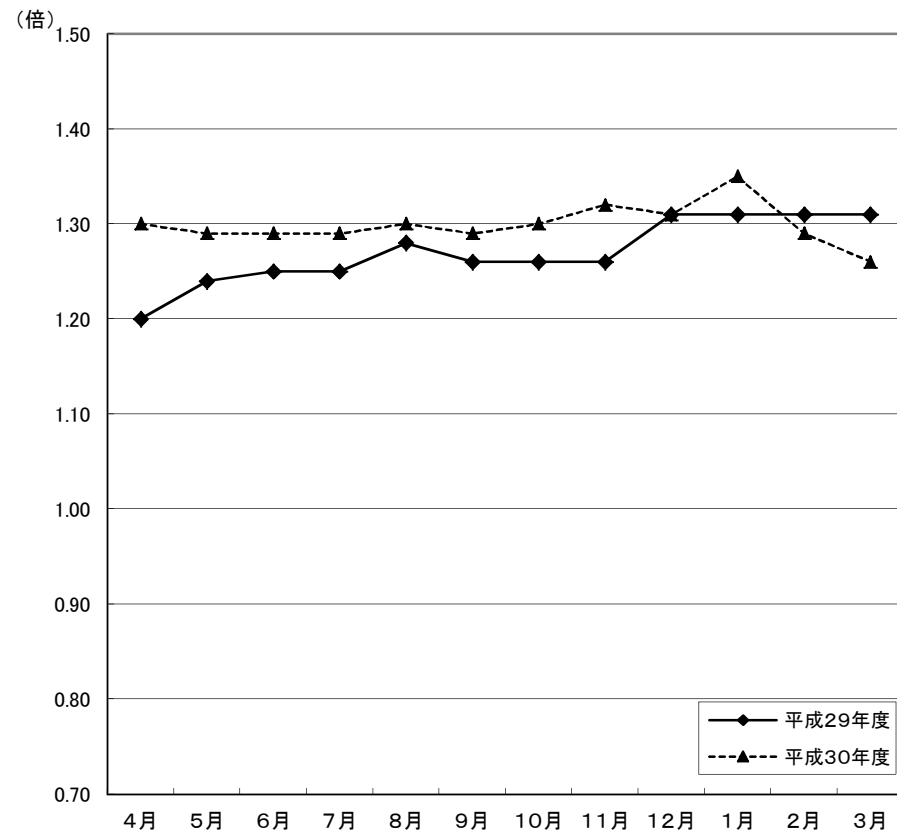
受理地別 新規求人倍率の動き(全数) (季節調整値)



	4月	5月	6月	7月	8月	9月	10月	11月	12月	1月	2月	3月
平成29年度	1.63	1.75	1.73	1.68	1.74	1.73	1.68	1.77	1.90	1.79	1.82	1.80
平成30年度	1.77	1.77	1.79	1.78	1.82	1.81	1.74	1.88	1.79	1.99	1.78	1.74

※ 季節調整法は、センサス局法Ⅱ(X-12ARIMA)による。なお、平成30年12月以前の数値は新季節指数により改訂されている。

受理地別 有効求人倍率の動き(全数) (季節調整値)

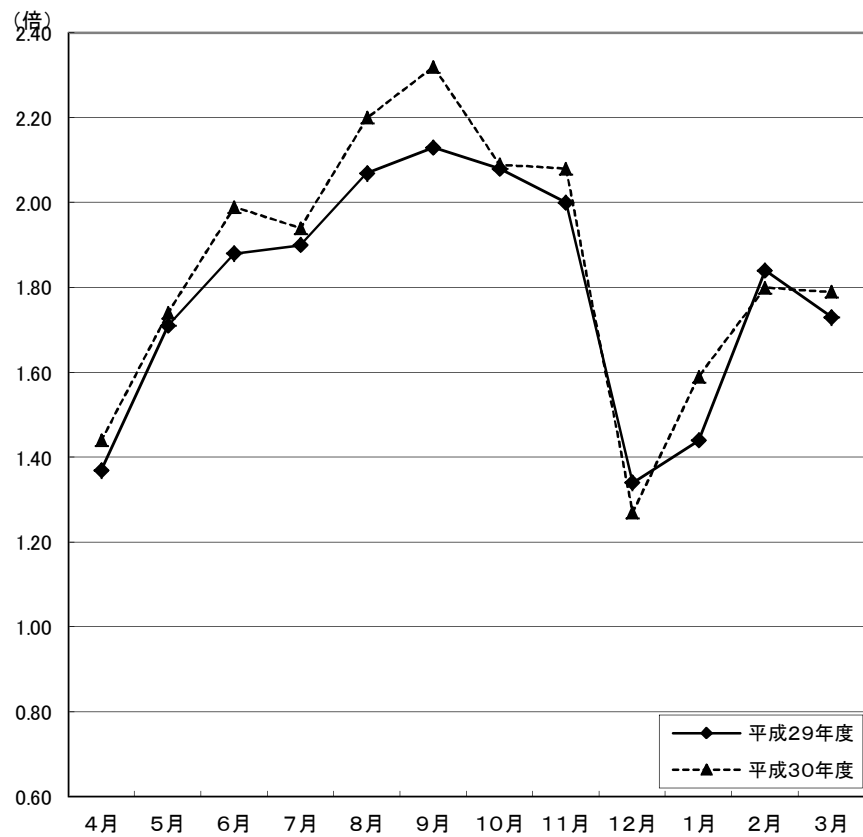


	4月	5月	6月	7月	8月	9月	10月	11月	12月	1月	2月	3月
平成29年度	1.20	1.24	1.25	1.25	1.28	1.26	1.26	1.26	1.31	1.31	1.31	1.31
平成30年度	1.30	1.29	1.29	1.29	1.30	1.29	1.30	1.32	1.31	1.35	1.29	1.26

※ 季節調整法は、センサス局法Ⅱ(X-12ARIMA)による。なお、平成30年12月以前の数値は新季節指数により改訂されている。

受理地別 新規求人倍率の動き(全数)

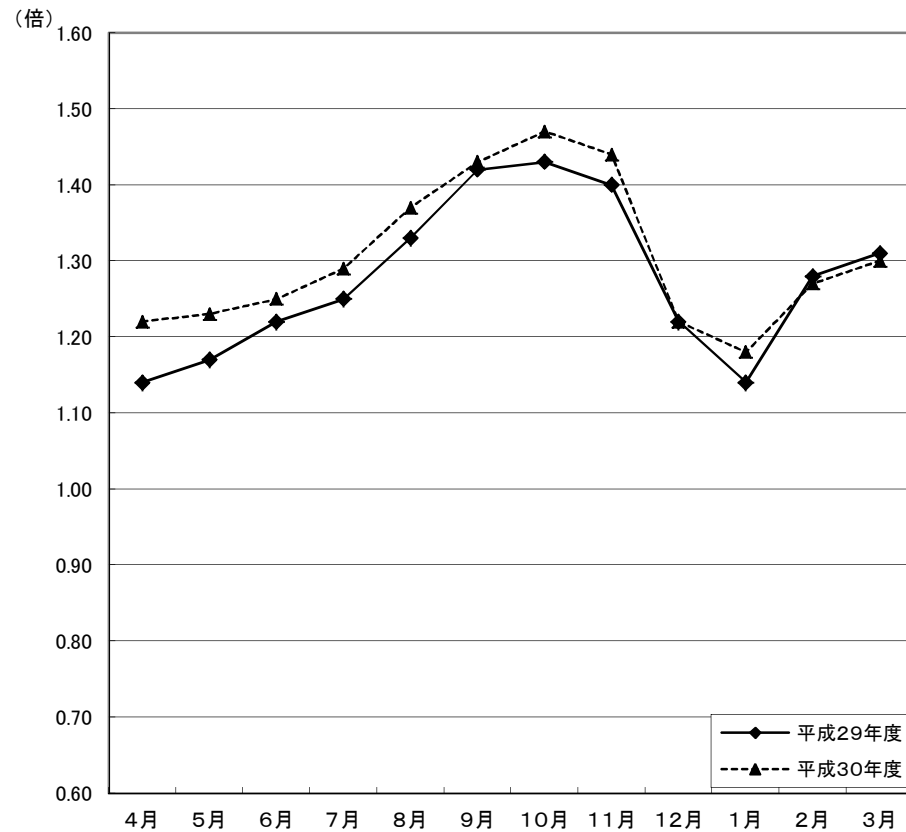
(原数値)



	4月	5月	6月	7月	8月	9月	10月	11月	12月	1月	2月	3月
平成29年度	1.37	1.71	1.88	1.90	2.07	2.13	2.08	2.00	1.34	1.44	1.84	1.73
平成30年度	1.44	1.74	1.99	1.94	2.20	2.32	2.09	2.08	1.27	1.59	1.80	1.79

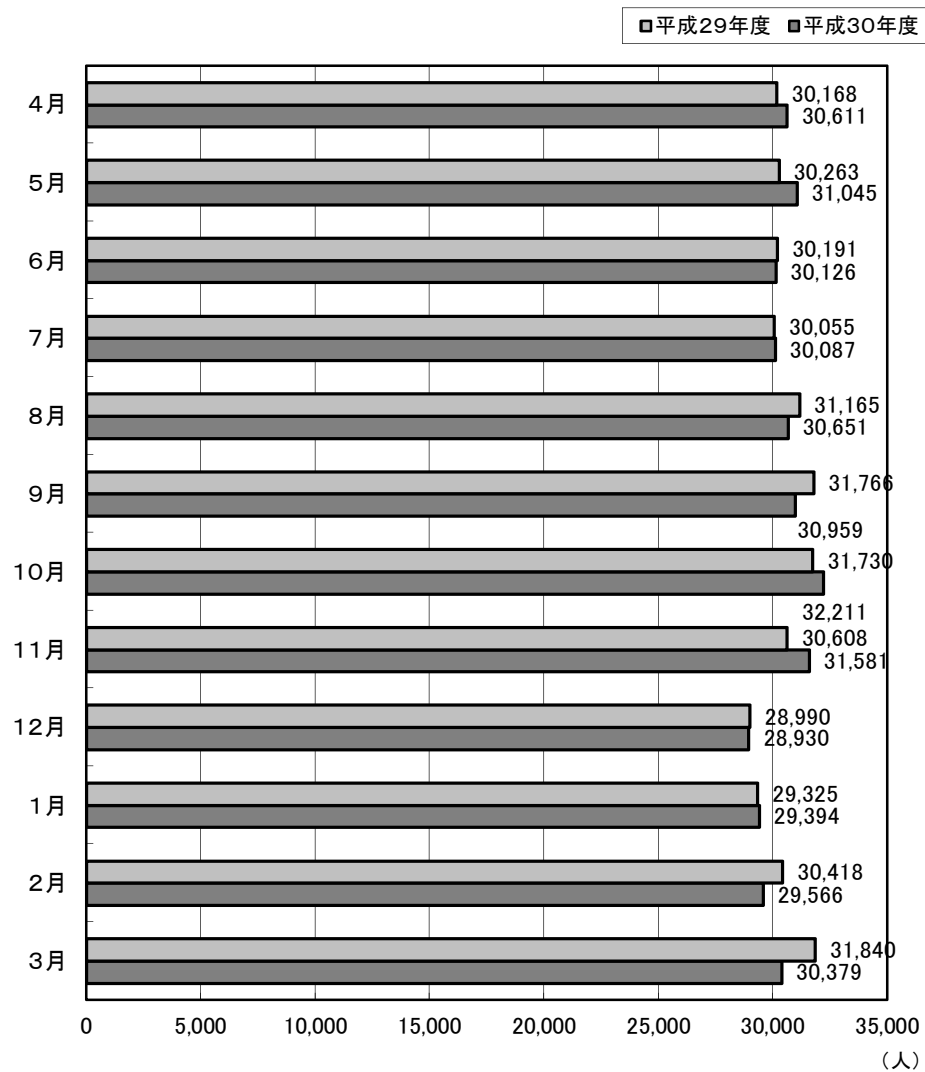
受理地別 有効求人倍率の動き(全数)

(原数値)

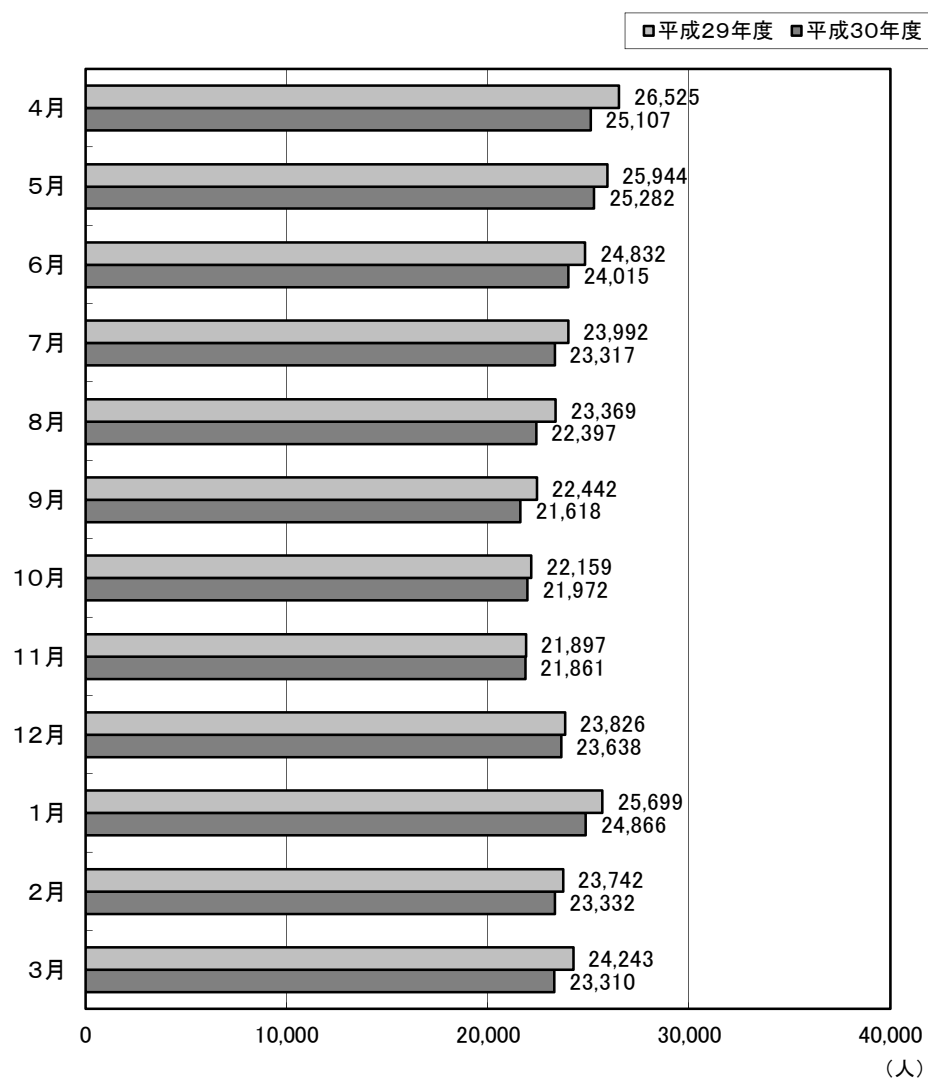


	4月	5月	6月	7月	8月	9月	10月	11月	12月	1月	2月	3月
平成29年度	1.14	1.17	1.22	1.25	1.33	1.42	1.43	1.40	1.22	1.14	1.28	1.31
平成30年度	1.22	1.23	1.25	1.29	1.37	1.43	1.47	1.44	1.22	1.18	1.27	1.30

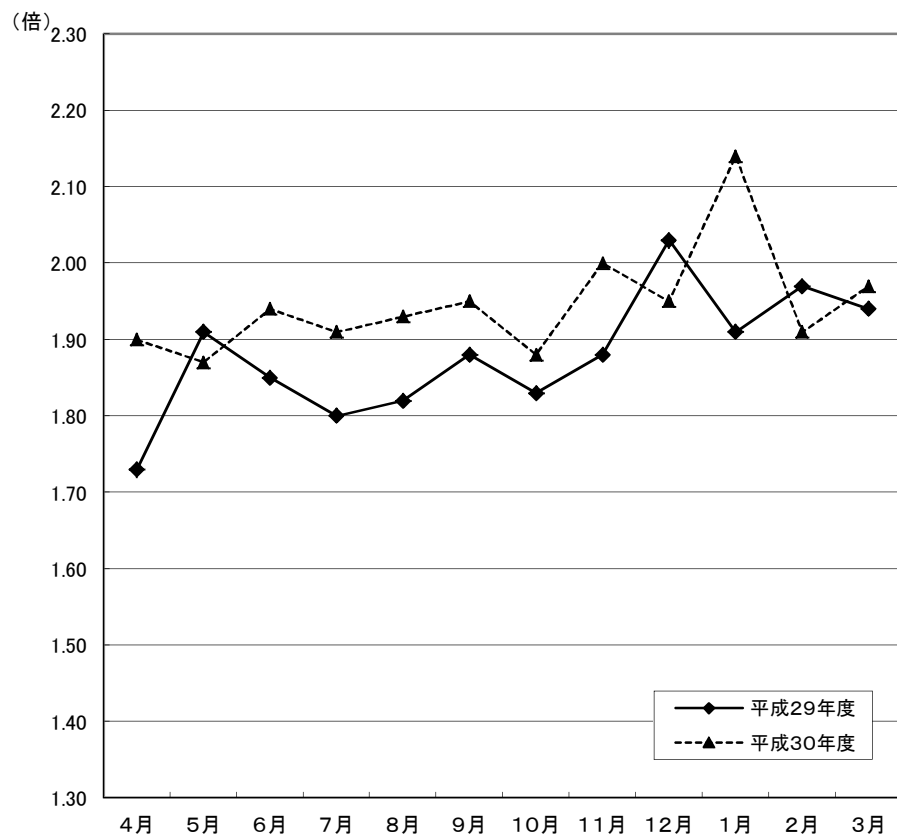
受理地別 有効求人の動き(全数)



受理地別 有効求職の動き(全数)



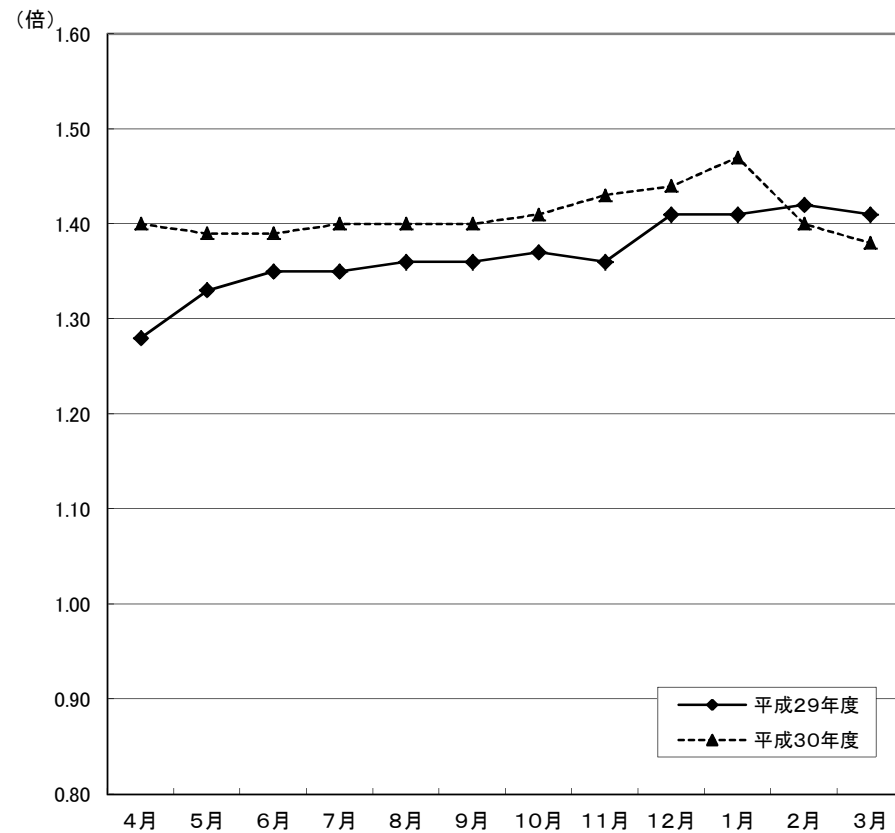
就業地別 新規求人倍率の動き(全数) (季節調整値)



	4月	5月	6月	7月	8月	9月	10月	11月	12月	1月	2月	3月
平成29年度	1.73	1.91	1.85	1.80	1.82	1.88	1.83	1.88	2.03	1.91	1.97	1.94
平成30年度	1.90	1.87	1.94	1.91	1.93	1.95	1.88	2.00	1.95	2.14	1.91	1.97

※ 季節調整法は、センサス局法Ⅱ(X-12ARIMA)による。なお、平成30年12月以前の数値は新季節指数により改訂されている。

就業地別 有効求人倍率の動き(全数) (季節調整値)



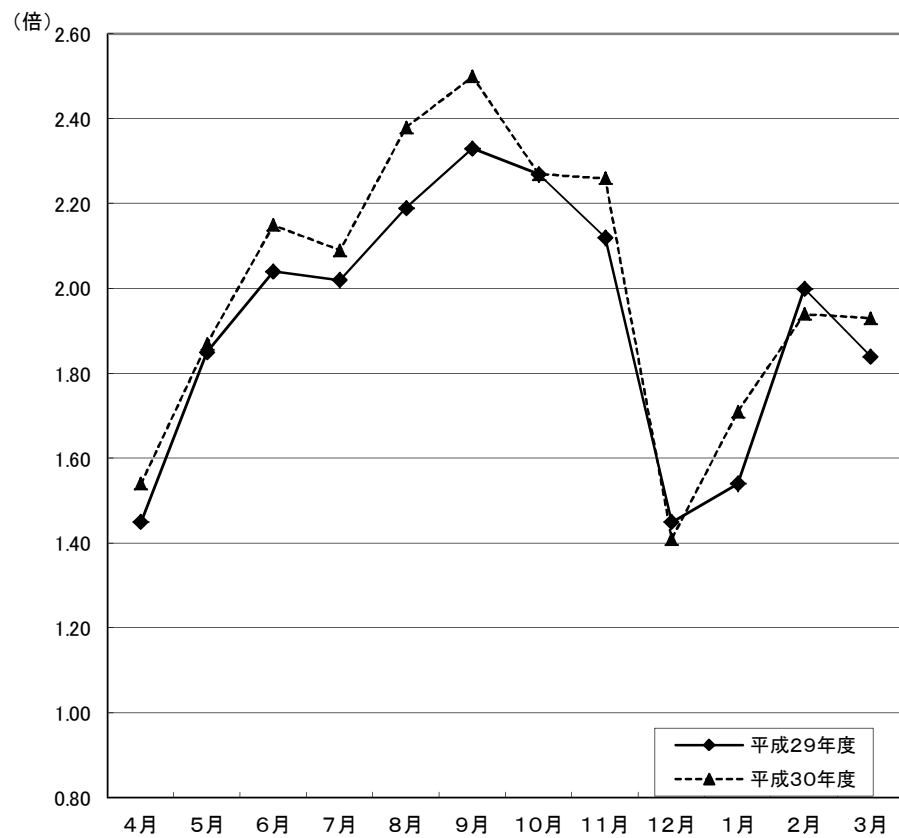
	4月	5月	6月	7月	8月	9月	10月	11月	12月	1月	2月	3月
平成29年度	1.28	1.33	1.35	1.35	1.36	1.36	1.37	1.36	1.41	1.41	1.42	1.41
平成30年度	1.40	1.39	1.39	1.40	1.40	1.40	1.41	1.43	1.44	1.47	1.40	1.38

※ 季節調整法は、センサス局法Ⅱ(X-12ARIMA)による。なお、平成30年12月以前の数値は新季節指数により改訂されている。



就業地別 新規求人倍率の動き(全数)

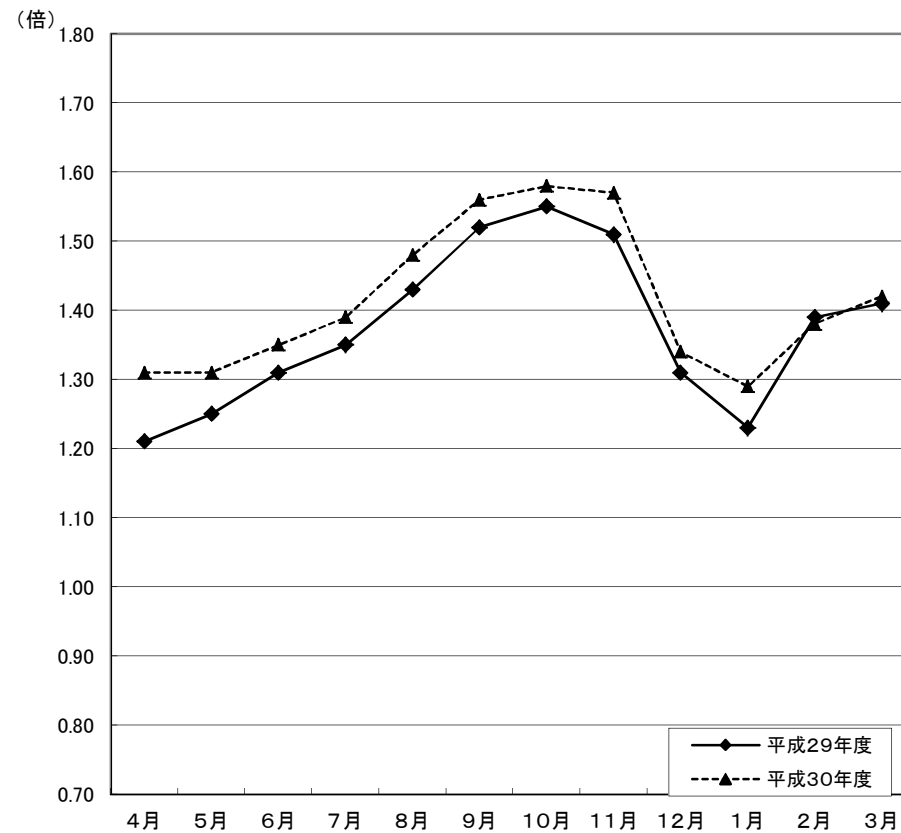
(原数値)



	4月	5月	6月	7月	8月	9月	10月	11月	12月	1月	2月	3月
平成29年度	1.45	1.85	2.04	2.02	2.19	2.33	2.27	2.12	1.45	1.54	2.00	1.84
平成30年度	1.54	1.87	2.15	2.09	2.38	2.50	2.27	2.26	1.41	1.71	1.94	1.93

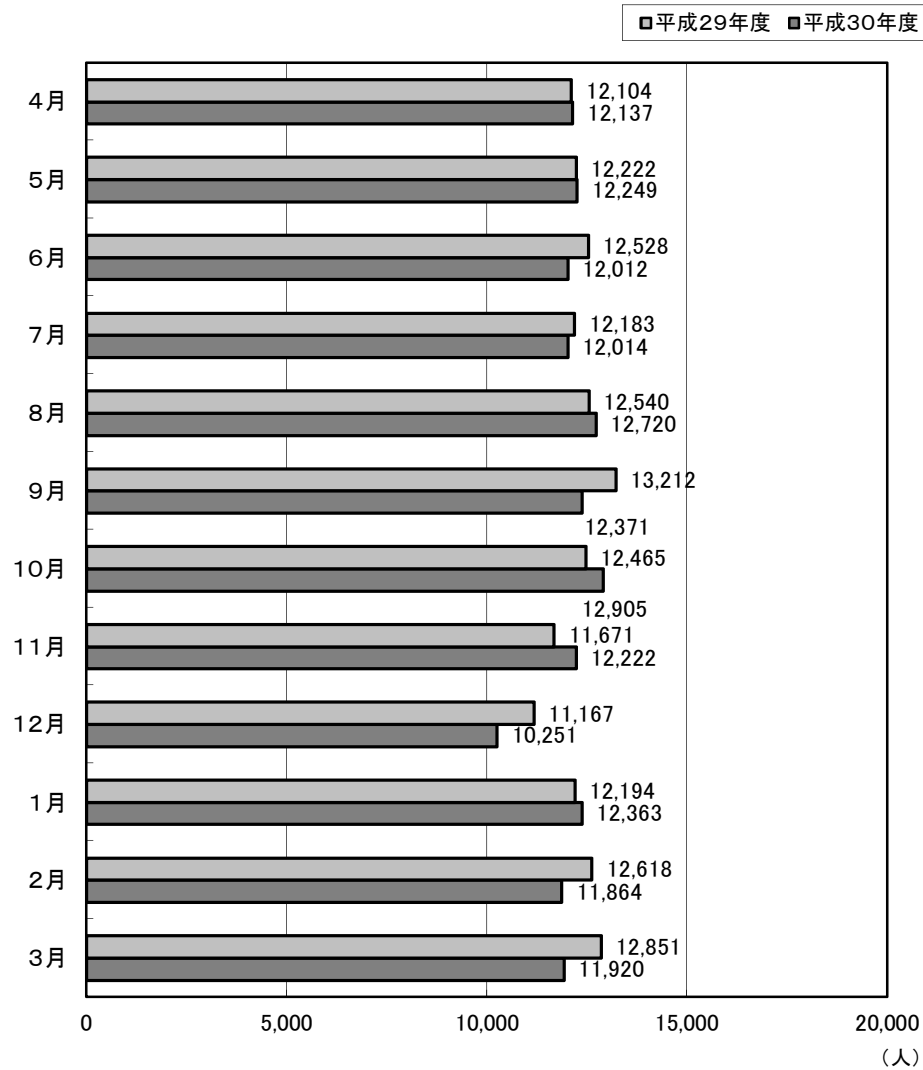
就業地別 有効求人倍率の動き(全数)

(原数値)

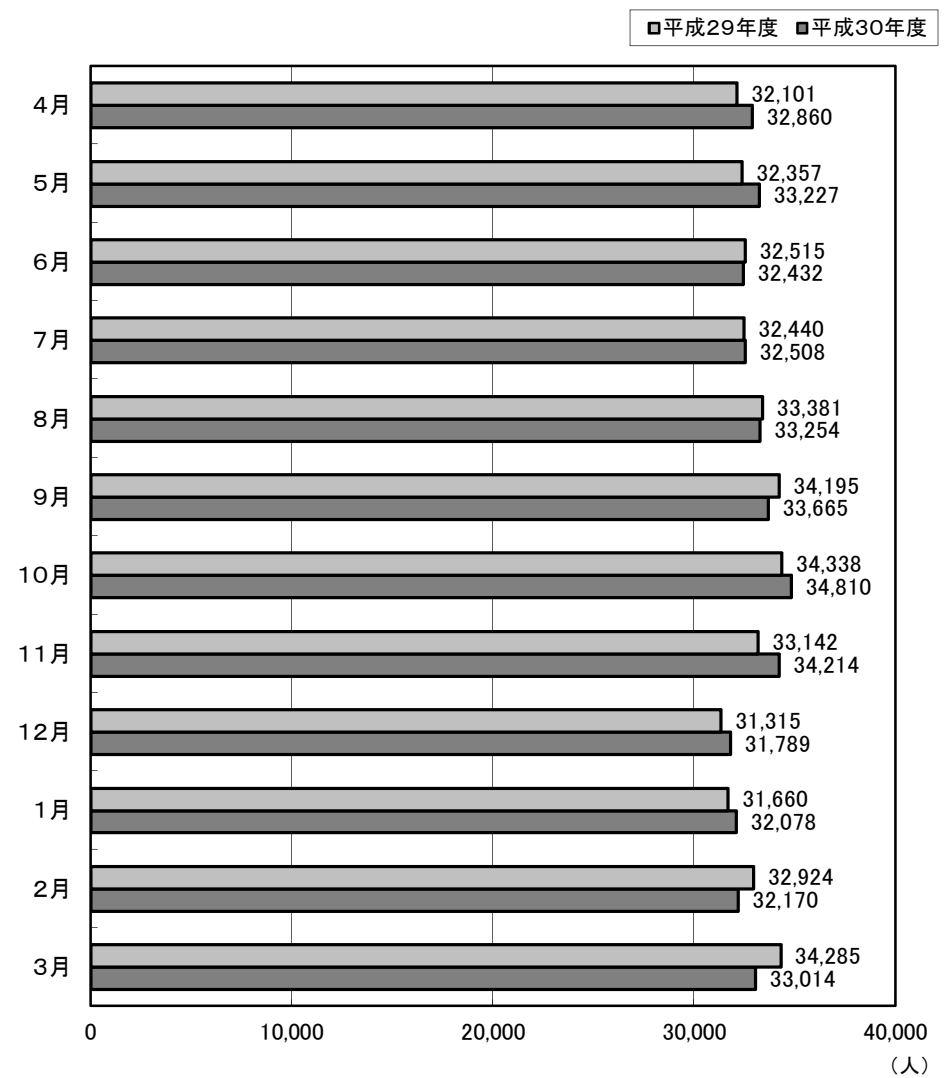


	4月	5月	6月	7月	8月	9月	10月	11月	12月	1月	2月	3月
平成29年度	1.21	1.25	1.31	1.35	1.43	1.52	1.55	1.51	1.31	1.23	1.39	1.41
平成30年度	1.31	1.31	1.35	1.39	1.48	1.56	1.58	1.57	1.34	1.29	1.38	1.42

就業地別 新規求人の動き(全数)



就業地別 有効求人の動き(全数)



## 職業紹介・雇用保険主要指標

(単位:人、倍、%)

区 分				当 月	前 年 同 月	対前年同月比	区 分				当 月	前 年 同 月	対前年同月比
1	新規求職者数(2+3+4)	6,164	6,986	▲ 11.8	36	34のうち臨時・季節	19	21	▲ 9.5				
2	1のうち常用	4,010	4,574	▲ 12.3	37	充足数(38+39+40)	3,092	3,295	▲ 6.2				
3	1のうち臨時・季節	329	443	▲ 25.7	38	37のうち常用	1,721	1,761	▲ 2.3				
4	1のうちパートタイム	1,825	1,969	▲ 7.3	39	37のうち臨時・季節	162	147	10.2				
5	4のうち臨時・季節	6	5	20.0	40	37のうちパートタイム	1,209	1,387	▲ 12.8				
6	1のうち中高年者(パートタイムを除く)	1,942	2,125	▲ 8.6	41	40のうち臨時・季節	132	147	▲ 10.2				
7	6のうち常用	1,687	1,796	▲ 6.1	42	新規求人倍率(季節調整値・全数)	1.74	1.80	▲ 0.06				
8	月間有効求職者数(9+10+11)	23,310	24,243	▲ 3.8	43	新規求人倍率(原数値・全数)	1.79	1.73	0.06				
9	8のうち常用	14,797	15,852	▲ 6.7	44	新規求人倍率(原数値・常用)	1.65	1.64	0.01				
10	8のうち臨時・季節	1,005	1,102	▲ 8.8	45	新規求人倍率(原数値・臨時)	4.11	3.04	1.07				
11	8のうちパートタイム	7,508	7,289	3.0	46	有効求人倍率(季節調整値・全数)	1.26	1.31	▲ 0.05				
12	11のうち臨時・季節	24	31	▲ 22.6	47	有効求人倍率(原数値・全数)	1.30	1.31	▲ 0.01				
13	8のうち中高年者(パートタイムを除く)	7,110	7,429	▲ 4.3	48	有効求人倍率(原数値・常用)	1.20	1.21	▲ 0.01				
14	13のうち常用	6,370	6,611	▲ 3.6	49	有効求人倍率(原数値・臨時)	3.47	3.34	0.13				
15	新規求人数(16+17+18)	11,015	12,080	▲ 8.8	50	就職率(26÷1×100)	52.0	49.5	2.5				
16	15のうち常用	6,094	6,812	▲ 10.5	51	常用就職率(パートタイムを含む)	49.5	47.3	2.2				
17	15のうち臨時・季節	718	633	13.4	52	中高年就職率(31÷6×100)	39.0	34.0	5.0				
18	15のうちパートタイム	4,203	4,635	▲ 9.3	53	同上常用就職率(32÷7×100)	39.4	35.7	3.7				
19	18のうち臨時・季節	660	728	▲ 9.3	54	充足率(37÷15×100)	28.1	27.3	0.8				
20	月間有効求人数(21+22+23)	30,379	31,840	▲ 4.6	55	同上常用充足率(38÷16×100)	28.2	25.9	2.3				
21	20のうち常用	17,289	17,933	▲ 3.6	56	離職票交付枚数(基本手当・高年齢・短時間)	3,530	3,782	▲ 6.7				
22	20のうち臨時・季節	1,787	1,761	1.5	57	離職票交付枚数(短期特例)	213	336	▲ 36.6				
23	20のうちパートタイム	11,303	12,146	▲ 6.9	58	受給資格決定件数(59+60+61)	1,859	2,136	▲ 13.0				
24	23のうち臨時・季節	1,786	2,027	▲ 11.9	59	58のうち基本手当	1,321	1,456	▲ 9.3				
25	紹介件数	8,004	8,951	▲ 10.6	60	58のうち高年齢	231	260	▲ 11.2				
26	就職件数(27+28+29)	3,206	3,457	▲ 7.3	61	58のうち短期特例	307	420	▲ 26.9				
27	26のうち常用	1,773	1,820	▲ 2.6	62	初回受給者数(基本手当)	989	1,040	▲ 4.9				
28	26のうち臨時・季節	180	181	▲ 0.6	63	受給者実人員(64+65+66)	5,269	5,690	▲ 7.4				
29	26のうちパートタイム	1,253	1,456	▲ 13.9	64	63のうち基本手当	4,426	4,676	▲ 5.3				
30	29のうち臨時・季節	139	182	▲ 23.6	65	63のうち高年齢	217	215	0.9				
31	26のうち中高年者(パートタイムを除く)	758	722	5.0	66	63のうち短期特例	626	799	▲ 21.7				
32	31のうち常用	664	641	3.6	67	雇用保険支給金額(68+69+70)(千円)	627,752	711,229	▲ 11.7				
33	26のうち基本手当受給者(パートタイムを除く)	460	444	3.6	68	67のうち基本手当	458,984	512,649	▲ 10.5				
34	26のうち他県への就職	145	174	▲ 16.7	69	67のうち高年齢	42,768	40,273	6.2				
35	34のうち常用	126	153	▲ 17.6	70	67のうち短期特例	126,000	158,307	▲ 20.4				

(資料) 青森労働局職業安定部職業安定課「職業安定業務統計」「雇用保険事業統計」。

(注1) 「求人倍率」は新規学卒を除きパートタイムを含む。

(注2) 「うち常用」、「うち臨時・季節」はパートタイムを除く。

(注3) パートタイムを除く求人倍率(原数値)は次の通りである。( )内は前年同月。

新規求人倍率 全数 1.57 (1.48) 常用 1.52 (1.49) 臨時・季節 2.18 (1.43)

有効求人倍率 全数 1.21 (1.16) 常用 1.17 (1.13) 臨時・季節 1.78 (1.60)

## 職業紹介状況（１～求職）

（単位：人、％）

区分	新規求職者数							月間有効求職者数						
	全数計	対前年同期比	うち常用	うち臨時季節	うちパートタイム	うちうち常用	うち中高年	全数計	対前年同期比	うち常用	うち臨時季節	うちパートタイム	うちうち常用	うち中高年
20年度	138,382	1.1	82,327	27,989	28,066	27,900	42,817	464,789	0.2	315,815	50,652	98,322	97,841	142,374
21年度	132,886	▲ 4.0	80,176	24,902	27,808	27,593	41,018	499,468	7.5	349,743	45,754	103,971	103,361	153,502
22年度	127,002	▲ 4.4	76,178	22,920	27,904	27,645	39,511	454,240	▲ 9.1	309,048	42,080	103,112	102,419	140,854
23年度	121,269	▲ 4.5	73,985	20,219	27,065	26,794	36,914	438,552	▲ 3.5	297,190	37,685	103,677	102,889	134,210
24年度	113,426	▲ 6.5	69,217	19,052	25,157	24,952	34,281	406,861	▲ 7.2	273,737	36,076	97,048	96,463	120,790
25年度	108,037	▲ 4.8	65,547	17,674	24,816	24,630	32,618	388,917	▲ 4.4	258,186	34,008	96,723	96,211	115,240
26年度	100,673	▲ 6.8	60,925	16,214	23,534	23,317	31,300	360,587	▲ 7.3	236,174	31,399	93,014	92,419	108,692
27年度	92,698	▲ 7.9	56,005	14,449	22,244	22,050	29,455	333,669	▲ 7.5	215,803	28,148	89,718	89,166	101,862
28年度	84,143	▲ 9.2	51,188	12,348	20,607	20,443	27,493	303,715	▲ 9.0	196,285	22,669	84,761	84,293	94,654
29年度合計	78,462	▲ 6.8	47,422	10,803	20,237	20,088	26,176	288,670	▲ 5.0	183,260	20,493	84,917	84,484	91,683
29年度月平均	6,539	▲ 6.8	3,952	900	1,686	1,674	2,181	24,056	▲ 5.0	15,272	1,708	7,076	7,040	7,640
29年 4月	8,371	▲ 5.7	5,231	613	2,527	2,511	2,692	26,525	▲ 4.2	17,484	1,169	7,872	7,831	8,261
5月	6,601	▲ 5.6	4,166	535	1,900	1,896	2,057	25,944	▲ 4.8	16,960	1,086	7,898	7,869	8,019
6月	6,137	▲ 6.4	3,801	620	1,716	1,701	1,979	24,832	▲ 5.1	16,041	1,074	7,717	7,680	7,700
7月	6,029	▲ 2.5	3,722	829	1,478	1,468	2,077	23,992	▲ 4.8	15,408	1,415	7,169	7,136	7,580
8月	5,727	▲ 4.0	3,828	422	1,477	1,463	1,734	23,369	▲ 3.0	15,211	1,221	6,937	6,899	7,222
9月	5,681	▲ 8.6	3,922	102	1,657	1,645	1,478	22,442	▲ 4.6	15,214	251	6,977	6,943	6,457
10月	5,497	▲ 2.7	3,751	159	1,587	1,575	1,521	22,159	▲ 4.0	14,950	264	6,945	6,915	6,353
11月	5,514	▲ 5.3	3,320	749	1,445	1,427	1,780	21,897	▲ 3.9	14,274	891	6,732	6,690	6,510
12月	7,676	▲ 9.9	2,930	3,553	1,193	1,175	3,723	23,826	▲ 5.8	13,307	4,264	6,255	6,209	8,670
30年 1月	7,922	▲ 7.1	4,143	2,010	1,769	1,754	2,928	25,699	▲ 6.0	13,844	5,395	6,460	6,421	9,666
2月	6,321	▲ 13.1	4,034	768	1,519	1,509	2,082	23,742	▲ 6.8	14,715	2,361	6,666	6,633	7,816
3月	6,986	▲ 7.6	4,574	443	1,969	1,964	2,125	24,243	▲ 5.9	15,852	1,102	7,289	7,258	7,429
30年 4月	7,899	▲ 5.6	4,715	541	2,643	2,635	2,554	25,107	▲ 5.3	16,186	950	7,971	7,943	7,782
5月	6,567	▲ 0.5	3,981	704	1,882	1,874	2,208	25,282	▲ 2.6	15,797	1,322	8,163	8,138	8,038
6月	5,596	▲ 8.8	3,374	604	1,618	1,607	1,804	24,015	▲ 3.3	14,885	1,269	7,861	7,829	7,568
7月	5,739	▲ 4.8	3,456	740	1,543	1,538	1,936	23,317	▲ 2.8	14,438	1,444	7,435	7,408	7,377
8月	5,350	▲ 6.6	3,536	292	1,522	1,516	1,594	22,397	▲ 4.2	14,221	869	7,307	7,282	6,712
9月	4,953	▲ 12.8	3,339	87	1,527	1,522	1,368	21,618	▲ 3.7	14,124	219	7,275	7,251	6,249
10月	5,692	3.5	3,796	136	1,760	1,748	1,600	21,972	▲ 0.8	14,309	234	7,429	7,397	6,273
11月	5,409	▲ 1.9	3,227	723	1,459	1,450	1,815	21,861	▲ 0.2	13,697	909	7,255	7,223	6,506
12月	7,296	▲ 5.0	2,853	3,176	1,267	1,253	3,575	23,638	▲ 0.8	12,862	3,927	6,849	6,810	8,494
31年 1月	7,229	▲ 8.7	3,800	1,794	1,635	1,628	2,714	24,866	▲ 3.2	13,215	4,791	6,860	6,829	9,185
2月	6,116	▲ 3.2	3,838	628	1,650	1,647	1,991	23,332	▲ 1.7	14,058	2,185	7,089	7,064	7,587
3月	6,164	▲ 11.8	4,010	329	1,825	1,819	1,942	23,310	▲ 3.8	14,797	1,005	7,508	7,484	7,110
30年度合計	74,010	▲ 5.7	43,925	9,754	20,331	20,237	25,101	280,715	▲ 2.8	172,589	19,124	89,002	88,658	88,881

（資料）青森労働局職業安定部職業安定課「職業安定業務統計」。

（注）新規学卒を除く。「うち常用」、「うち臨時季節」、「うち中高年」はパートタイムを除く。

## 職 業 紹 介 状 況 ( 2 ~ 求 人 )

(単位:人、%、倍)

区 分	新 規 求 人 数						月 間 有 効 求 人 数						求 人 倍 率	
	全 数 計	対 前 年 同 期 比	う ち 常 用	う ち 臨 時 季 節	う ち パ ー ト タ イ ム	う ち 常 用	全 数 計	対 前 年 同 期 比	う ち 常 用	う ち 臨 時 季 節	う ち パ ー ト タ イ ム	う ち 常 用	原 数 値 ( 全 数 )	
													新 規	有 効
20年度	78,211	▲ 18.5	40,268	6,278	31,665	26,955	175,719	▲ 20.3	94,097	12,137	69,485	61,261	0.57	0.38
21年度	70,531	▲ 9.8	33,163	7,293	30,075	24,119	144,270	▲ 17.9	72,014	12,054	60,202	50,311	0.53	0.29
22年度	81,517	15.6	39,063	8,602	33,852	26,990	175,685	21.8	87,064	16,189	72,432	60,098	0.64	0.39
23年度	91,255	11.9	44,865	10,396	35,994	29,019	201,475	14.7	101,956	20,817	78,702	64,937	0.75	0.46
24年度	103,937	13.9	51,688	11,842	40,407	32,984	248,510	23.3	125,821	25,977	96,712	80,270	0.92	0.61
25年度	114,605	10.3	57,548	12,016	45,041	37,162	281,820	13.4	143,151	27,132	111,537	92,975	1.06	0.72
26年度	116,464	1.6	59,973	10,175	46,316	38,168	292,936	3.9	153,613	22,918	116,405	97,482	1.16	0.81
27年度	124,280	6.7	63,421	10,445	50,414	41,361	317,624	8.4	164,745	23,333	129,546	108,393	1.34	0.95
28年度	131,893	6.1	68,997	11,262	51,634	41,651	344,172	8.4	182,564	26,941	134,667	110,182	1.57	1.13
29年度合計	137,575	4.3	74,955	10,335	52,285	43,116	366,519	6.5	202,679	24,939	138,901	116,093	1.75	1.27
29年度月平均	11,465	4.3	6,246	861	4,357	3,593	30,543	6.5	16,890	2,078	11,575	9,674	1.75	1.27
29年 4月	11,431	5.1	6,279	822	4,330	3,678	30,168	8.8	16,495	1,938	11,735	9,782	1.37	1.14
5月	11,317	8.9	5,989	987	4,341	3,555	30,263	10.2	16,498	2,122	11,643	9,719	1.71	1.17
6月	11,566	8.5	6,306	893	4,367	3,637	30,191	9.9	16,663	2,149	11,379	9,655	1.88	1.22
7月	11,453	1.8	6,148	915	4,390	3,617	30,055	8.5	16,564	2,114	11,377	9,600	1.90	1.25
8月	11,861	9.7	6,465	1,041	4,355	3,688	31,165	8.9	17,162	2,335	11,668	9,808	2.07	1.33
9月	12,081	5.1	6,688	984	4,409	3,717	31,766	5.7	17,652	2,392	11,722	9,950	2.13	1.42
10月	11,434	▲ 1.8	6,091	908	4,435	3,622	31,730	4.5	17,554	2,344	11,832	9,984	2.08	1.43
11月	11,002	7.9	5,930	760	4,312	3,516	30,608	5.5	16,799	2,106	11,703	9,730	2.00	1.40
12月	10,295	10.1	5,764	745	3,786	2,978	28,990	6.7	16,120	1,809	11,061	9,109	1.34	1.22
30年 1月	11,402	▲ 2.7	5,998	863	4,541	3,592	29,325	4.5	16,246	1,887	11,192	9,259	1.44	1.14
2月	11,653	3.1	6,485	784	4,384	3,609	30,418	3.6	16,993	1,982	11,443	9,378	1.84	1.28
3月	12,080	▲ 1.0	6,812	633	4,635	3,907	31,840	2.2	17,933	1,761	12,146	10,119	1.73	1.31
30年 4月	11,406	▲ 0.2	6,336	634	4,436	3,758	30,611	1.5	17,582	1,505	11,524	9,739	1.44	1.22
5月	11,437	1.1	6,584	660	4,193	3,520	31,045	2.6	17,955	1,548	11,542	9,806	1.74	1.23
6月	11,143	▲ 3.7	6,246	829	4,068	3,370	30,126	▲ 0.2	17,412	1,689	11,025	9,348	1.99	1.25
7月	11,134	▲ 2.8	6,255	795	4,084	3,500	30,087	0.1	17,460	1,791	10,836	9,281	1.94	1.29
8月	11,778	▲ 0.7	6,592	965	4,221	3,690	30,651	▲ 1.6	17,715	1,873	11,063	9,646	2.20	1.37
9月	11,510	▲ 4.7	6,367	931	4,212	3,499	30,959	▲ 2.5	17,561	2,058	11,340	9,779	2.32	1.43
10月	11,899	4.1	6,447	763	4,689	3,842	32,211	1.5	18,081	2,059	12,071	10,215	2.09	1.47
11月	11,269	2.4	6,089	630	4,550	3,771	31,581	3.2	17,540	1,833	12,208	10,212	2.08	1.44
12月	9,298	▲ 9.7	5,363	650	3,285	2,477	28,930	▲ 0.2	16,509	1,429	10,992	9,016	1.27	1.22
31年 1月	11,475	0.6	6,125	838	4,512	3,613	29,394	0.2	16,600	1,634	11,160	9,110	1.59	1.18
2月	10,982	▲ 5.8	6,319	669	3,994	3,405	29,566	▲ 2.8	17,017	1,778	10,771	8,810	1.80	1.27
3月	11,015	▲ 8.8	6,094	718	4,203	3,543	30,379	▲ 4.6	17,289	1,787	11,303	9,517	1.79	1.30
30年度合計	134,346	▲ 2.3	74,817	9,082	50,447	41,988	365,540	▲ 0.3	208,721	20,984	135,835	114,479	1.82	1.30

(資料) 青森労働局職業安定部職業安定課「職業安定業務統計」。

(注) 新規学卒を除く。「うち常用」、「うち臨時季節」はパートタイムを除く。

## 職 業 紹 介 状 況 （ 3 ～ 充 足 ・ 就 職 ）

（単位：人、％）

区 分	充 足 数								就 職 件 数								
	全 数 計	対 前 年 同 期 比	う ち 常 用	う ち 臨 時 季 節	う ち パ ー ト タ イ ム	充 足 率			全 数 計	対 前 年 同 期 比	う ち 常 用	う ち 臨 時 季 節	う ち パ ー ト タ イ ム	う ち 常 用	う ち 受 給 者	就 職 率	
						対 新 規	対 有 効	対 新 規								対 有 効	
20年度	33,963	▲ 7.2	17,419	2,602	13,942	11,422	43.4	19.3	36,694	▲ 8.8	18,874	3,371	14,449	11,739	5,507	26.5	7.9
21年度	35,418	4.3	16,231	4,092	15,095	11,564	50.2	24.5	38,024	3.6	17,393	4,907	15,724	11,958	6,010	28.6	7.6
22年度	37,375	5.5	17,988	4,307	15,080	11,444	45.8	21.3	39,687	4.4	19,048	5,063	15,576	11,844	5,415	31.2	8.7
23年度	38,586	3.2	19,132	4,393	15,061	11,750	42.3	19.2	41,151	3.7	20,438	4,951	15,762	12,300	5,690	33.9	9.4
24年度	38,137	▲ 1.2	19,831	4,016	14,290	11,437	36.7	15.3	40,345	▲ 2.0	21,012	4,356	14,977	11,970	5,961	35.6	9.9
25年度	37,464	▲ 1.8	19,964	3,273	14,227	11,602	32.7	13.3	39,821	▲ 1.3	21,141	3,694	14,986	12,138	6,232	36.9	10.2
26年度	35,709	▲ 4.7	19,616	2,702	13,391	10,844	30.7	12.2	38,107	▲ 4.3	20,887	3,115	14,105	11,335	5,855	37.9	10.6
27年度	33,692	▲ 5.6	18,581	2,258	12,853	10,395	27.1	10.6	35,563	▲ 6.7	19,559	2,577	13,427	10,830	5,534	38.4	10.7
28年度	31,125	▲ 7.6	17,284	2,143	11,698	9,551	23.6	9.0	32,930	▲ 7.4	18,272	2,501	12,157	9,928	5,447	39.1	10.8
29年度	29,477	▲ 5.3	16,551	1,682	11,244	9,355	21.4	8.0	31,196	▲ 5.3	17,363	2,113	11,720	9,679	5,237	39.8	10.8
29年度月平均	2,456	▲ 5.3	1,379	140	937	780	21.4	8.0	2,600	▲ 5.3	1,447	176	977	807	436	39.8	10.8
29年 4月	2,911	▲ 13.8	1,646	145	1,120	980	25.5	9.6	3,061	▲ 12.8	1,721	171	1,169	1,005	472	36.6	11.5
5月	2,753	2.8	1,479	138	1,136	938	24.3	9.1	2,903	3.4	1,549	181	1,173	967	483	44.0	11.2
6月	2,729	▲ 9.2	1,516	145	1,068	894	23.6	9.0	2,896	▲ 9.4	1,581	222	1,093	919	529	47.2	11.7
7月	2,269	▲ 13.4	1,303	138	828	706	19.8	7.5	2,428	▲ 14.9	1,391	172	865	728	442	40.3	10.1
8月	2,245	▲ 5.3	1,314	145	786	678	18.9	7.2	2,394	▲ 4.3	1,404	175	815	697	440	41.8	10.2
9月	2,464	▲ 4.2	1,407	146	911	777	20.4	7.8	2,612	▲ 4.3	1,483	179	950	806	423	46.0	11.6
10月	2,493	▲ 9.3	1,437	145	911	803	21.8	7.9	2,675	▲ 9.2	1,519	195	961	841	490	48.7	12.1
11月	2,246	▲ 11.3	1,247	152	847	686	20.4	7.3	2,406	▲ 11.6	1,318	182	906	717	409	43.6	11.0
12月	2,053	▲ 6.9	1,118	153	782	525	19.9	7.1	2,173	▲ 6.7	1,177	185	811	552	379	28.3	9.1
30年 1月	1,814	▲ 9.4	1,049	98	667	484	15.9	6.2	1,905	▲ 8.3	1,087	121	697	508	316	24.0	7.4
2月	2,205	▲ 6.4	1,274	130	801	644	18.9	7.2	2,286	▲ 4.8	1,313	149	824	665	410	36.2	9.6
3月	3,295	▲ 4.4	1,761	147	1,387	1,240	27.3	10.3	3,457	▲ 4.7	1,820	181	1,456	1,274	444	49.5	14.3
30年 4月	2,643	▲ 9.2	1,529	130	984	855	23.2	8.6	2,764	▲ 9.7	1,589	160	1,015	868	397	35.0	11.0
5月	2,796	1.6	1,531	131	1,134	985	24.4	9.0	2,904	0.0	1,591	147	1,166	1,014	480	44.2	11.5
6月	2,384	▲ 12.6	1,325	136	923	754	21.4	7.9	2,580	▲ 10.9	1,383	242	955	774	426	46.1	10.7
7月	2,276	0.3	1,311	124	841	712	20.4	7.6	2,395	▲ 1.4	1,374	145	876	735	437	41.7	10.3
8月	2,020	▲ 10.0	1,174	98	748	660	17.2	6.6	2,108	▲ 11.9	1,220	125	763	664	369	39.4	9.4
9月	2,091	▲ 15.1	1,182	144	765	664	18.2	6.8	2,255	▲ 13.7	1,262	194	799	676	424	45.5	10.4
10月	2,431	▲ 2.5	1,411	125	895	764	20.4	7.5	2,607	▲ 2.5	1,488	178	941	797	488	45.8	11.9
11月	2,357	4.9	1,305	162	890	739	20.9	7.5	2,502	4.0	1,386	185	931	773	430	46.3	11.4
12月	1,818	▲ 11.4	981	123	714	508	19.6	6.3	1,950	▲ 10.3	1,048	152	750	535	315	26.7	8.2
31年 1月	1,722	▲ 5.1	952	112	658	479	15.0	5.9	1,812	▲ 4.9	987	133	692	505	286	25.1	7.3
2月	2,061	▲ 6.5	1,208	113	740	599	18.8	7.0	2,159	▲ 5.6	1,267	122	770	622	353	35.3	9.3
3月	3,092	▲ 6.2	1,721	162	1,209	1,077	28.1	10.2	3,206	▲ 7.3	1,773	180	1,253	1,114	460	52.0	13.8
30年度合計	27,691	▲ 6.1	15,630	1,560	10,501	8,796	20.6	7.6	29,242	▲ 6.3	16,368	1,963	10,911	9,077	4,865	39.5	10.4

（資料） 青森労働局職業安定部職業安定課「職業安定業務統計」。

（注 1） 新規学卒を除く。「うち常用」、「うち臨時季節」はパートタイムを除く。

（注 2） 就職件数の「うち受給者」は基本手当受給者でパートタイムを除く。

産業別新規求人・充足状況（新規学卒を除く）

（単位：人、％）

区 分	① 新規求人数			② 常 用		③ パートタイム		④ 充 足 数			⑤ 常 用		⑥ パートタイム		充足率 ④/①
	当 月	前年同月	増減率	当 月	前年同月	当 月	前年同月	当 月	前年同月	増減率	当 月	前年同月	当 月	前年同月	
農 業	346	292	18.5	186	151	110	82	80	64	25.0	39	36	26	16	23.1
林 業															
漁 業															
鉱 業	7	4	75.0	5	4	0	0	2	1	100.0	2	1	0	0	28.6
採 石 業															
砂 利 採 取 業															
建 設 業	1,503	1,506	▲ 0.2	1,357	1,390	43	52	175	174	0.6	165	160	7	8	11.6
製 造 業	741	938	▲ 21.0	522	665	158	243	308	339	▲ 9.1	203	239	76	81	41.6
食 料 品 製 造 業	329	355	▲ 7.3	205	222	88	112	142	131	8.4	79	83	38	32	43.2
飲 料 ・ た ば こ ・ 飼 料 製 造 業															
織 維 工 業	52	76	▲ 31.6	38	54	14	22	31	35	▲ 11.4	20	17	11	17	59.6
木 材 ・ 木 製 品 製 造 業	34	23	47.8	34	22	0	1	15	9	66.7	15	8	0	1	44.1
家 具 ・ 装 備 品 製 造 業															
パ ル プ ・ 紙 ・ 紙 加 工 品 製 造 業	22	24	▲ 8.3	16	12	6	11	11	6	83.3	8	5	3	1	50.0
印 刷 ・ 同 関 連 業	22	13	69.2	14	8	8	5	9	4	125.0	4	1	5	3	40.9
化 学 工 業	15	16	▲ 6.3	12	14	3	0	6	7	▲ 14.3	6	5	0	2	40.0
石 油 製 品 ・ 石 炭 製 品 製 造 業															
プ ラ ス チ ッ ク ・ ゴ ム 製 品 製 造 業															
窯 業 ・ 土 石 製 品 製 造 業	34	23	47.8	27	20	2	3	12	14	▲ 14.3	11	14	0	0	35.3
鉄 鋼 業	15	22	▲ 31.8	14	17	1	4	7	9	▲ 22.2	6	9	1	0	46.7
非 鉄 金 属 製 造 業															
金 属 製 品 製 造 業	81	129	▲ 37.2	75	118	6	8	18	21	▲ 14.3	15	20	3	1	22.2
は ん 用 ・ 生 産 用 機 械 器 具 製 造 業	23	34	▲ 32.4	20	26	3	8	5	10	▲ 50.0	5	9	0	1	21.7
業 務 用 機 械 器 具 製 造 業	5	15	▲ 66.7	5	13	0	2	4	12	▲ 66.7	3	9	1	3	80.0
電 子 部 品 ・ デ バ イ ス ・ 電 子 回 路 製 造 業	35	85	▲ 58.8	25	68	8	17	8	32	▲ 75.0	5	24	3	7	22.9
電 気 機 械 器 具 製 造 業	37	57	▲ 35.1	8	23	11	32	16	27	▲ 40.7	9	14	4	12	43.2
情 報 通 信 機 械 器 具 製 造 業	12	21	▲ 42.9	7	4	5	17	8	2	300.0	2	1	6	1	66.7
輸 送 用 機 械 器 具 製 造 業	20	38	▲ 47.4	18	37	2	1	7	19	▲ 63.2	7	19	0	0	35.0
そ の 他 の 製 造 業	5	7	▲ 28.6	4	7	1	0	9	1	800.0	8	1	1	0	180.0
電 気 ・ ガ ス ・ 熱 供 給 ・ 水 道 業	16	13	23.1	2	0	12	11	11	12	▲ 8.3	1	1	9	9	68.8
情 報 通 信 業	89	129	▲ 31.0	60	68	22	45	15	24	▲ 37.5	8	11	5	5	16.9
運 輸 業	518	596	▲ 13.1	438	457	75	128	111	140	▲ 20.7	80	113	27	21	21.4
郵 便 業															
卸 売 業	1,626	2,054	▲ 20.8	699	815	877	1,191	365	433	▲ 15.7	198	222	157	194	22.4
小 売 業	292	367	▲ 20.4	198	240	82	112	119	124	▲ 4.0	87	93	31	25	40.8
金 融 業	27	55	▲ 50.9	12	31	11	20	13	21	▲ 38.1	7	14	6	6	48.1
保 険 業															
不 動 産 業	93	104	▲ 10.6	49	45	41	59	22	25	▲ 12.0	14	12	8	13	23.7
物 品 賃 貸 業															
学 術 研 究 ・ 専 門 ・ 技 術 サ ー ビ ス 業	209	149	40.3	135	88	45	54	90	72	25.0	60	34	18	34	43.1
宿 泊 業	932	962	▲ 3.1	255	305	666	639	137	174	▲ 21.3	55	62	80	111	14.7
飲 食 サ ー ビ ス 業	278	281	▲ 1.1	93	117	176	152	46	65	▲ 29.2	28	26	18	38	16.5
生 活 関 連 サ ー ビ ス 業	654	681	▲ 4.0	162	188	490	487	91	109	▲ 16.5	27	36	62	73	13.9
娯 楽 業	368	396	▲ 7.1	145	138	213	248	85	91	▲ 6.6	42	38	42	53	23.1
教 育 ・ 学 習 支 援 業	210	261	▲ 19.5	81	129	125	120	89	101	▲ 11.9	36	35	51	58	42.4
医 療 福 祉 業	2,448	2,877	▲ 14.9	1,402	1,755	975	1,021	849	854	▲ 0.6	534	506	290	310	34.7
医 療 業	685	866	▲ 20.9	410	589	230	221	267	320	▲ 16.6	135	162	121	143	39.0
社 会 保 険 ・ 社 会 福 祉 ・ 介 護 事 業	1,750	2,004	▲ 12.7	983	1,160	744	799	570	522	9.2	390	334	166	165	32.6
複 合 サ ー ビ ス 事 業	93	58	60.3	26	28	41	26	33	27	22.2	17	13	8	12	35.5
サ ー ビ ス 業	1,463	1,357	7.8	644	640	560	484	303	299	1.3	166	167	105	119	20.7
（ 他 に 分 類 さ れ な い も の ）															
公 務	326	329	▲ 0.9	76	103	229	212	404	444	▲ 9.0	94	97	294	337	123.9
（ 他 に 分 類 さ れ る も の を 除 く ） ・ そ の 他															
合 計	11,015	12,080	▲ 8.8	6,094	6,812	4,203	4,635	3,092	3,295	▲ 6.2	1,721	1,761	1,209	1,387	28.1

（資料）青森労働局職業安定部職業安定課「職業安定業務統計」。

（注）①新規求人数（②+③+臨時・季節）、④充足数（⑤+⑥+臨時・季節）。

職業別常用新規求職・求人・就職状況（新規学卒を除く）

（単位：人、％）

区 分	① 新規求職者数					② 新規求人数					③ 求人倍率 ②/①	④ 就職件数					⑤ 就職率 ④/①
				パートタイム					パートタイム						パートタイム		
	当 月	前年同月	増減率	当 月	前年同月	当 月	前年同月	増減率	当 月	前年同月		当 月	前年同月	増減率	当 月	前年同月	
管 理 的 職 業	8	10	▲ 20.0	0	0	25	22	13.6	0	0	3.13	8	2	300.0	0	0	100.0
専 門 的 ・ 技 術 的 職 業	626	704	▲ 11.1	155	170	1,460	1,851	▲ 21.1	362	449	2.33	458	510	▲ 10.2	194	228	73.2
建築・土木・測量技術者	29	44	▲ 34.1	2	0	244	259	▲ 5.8	1	0	8.41	14	13	7.7	2	0	48.3
情報処理・通信技術者	25	34	▲ 26.5	2	0	29	28	3.6	0	0	1.16	12	14	▲ 14.3	1	0	48.0
保健師、助産師、看護師	162	211	▲ 23.2	54	68	422	600	▲ 29.7	130	168	2.60	113	118	▲ 4.2	40	40	69.8
社会福祉の専門的職業	163	172	▲ 5.2	46	43	374	459	▲ 18.5	111	126	2.29	150	140	7.1	44	39	92.0
事 務 的 職 業	1,379	1,559	▲ 11.5	409	455	932	937	▲ 0.5	402	382	0.68	640	642	▲ 0.3	286	308	46.4
一般事務の職業	1,259	1,429	▲ 11.9	386	425	715	704	1.6	341	296	0.57	549	545	0.7	256	276	43.6
会計事務の職業	42	43	▲ 2.3	12	9	72	79	▲ 8.9	17	21	1.71	36	35	2.9	13	6	85.7
販 売 の 職 業	490	572	▲ 14.3	159	176	895	1,159	▲ 22.8	483	684	1.83	183	205	▲ 10.7	74	92	37.3
サ ー ビ ス の 職 業	819	964	▲ 15.0	310	331	2,344	2,519	▲ 6.9	1,246	1,263	2.86	592	624	▲ 5.1	236	272	72.3
飲食物調理の職業	274	254	7.9	118	102	591	608	▲ 2.8	356	352	2.16	141	177	▲ 20.3	64	89	51.5
接客・給仕の職業	153	180	▲ 15.0	64	63	603	579	4.1	427	378	3.94	94	93	1.1	47	48	61.4
保 安 の 職 業	45	57	▲ 21.1	13	14	239	182	31.3	32	24	5.31	33	48	▲ 31.3	11	20	73.3
農 林 漁 業 の 職 業	100	112	▲ 10.7	35	33	309	247	25.1	100	87	3.09	100	68	47.1	38	24	100.0
生 産 工 程 の 職 業	505	624	▲ 19.1	105	148	1,006	1,257	▲ 20.0	175	263	1.99	276	331	▲ 16.6	58	85	54.7
金属材料製造、金属加工、金属溶接・溶断の職業	42	46	▲ 8.7	3	1	181	224	▲ 19.2	18	21	4.31	40	48	▲ 16.7	2	4	95.2
製品製造・加工処理の職業（金属材料製造、金属加工、金属溶接・溶断を除く）	202	279	▲ 27.6	65	105	417	555	▲ 24.9	129	200	2.06	154	170	▲ 9.4	44	52	76.2
機械組立の職業	145	171	▲ 15.2	26	30	123	167	▲ 26.3	16	22	0.85	28	45	▲ 37.8	12	17	19.3
輸送・機械運転の職業	270	294	▲ 8.2	35	31	672	637	5.5	93	76	2.49	140	170	▲ 17.6	23	24	51.9
建設・採掘の職業	224	254	▲ 11.8	9	15	780	832	▲ 6.3	5	19	3.48	94	91	3.3	2	1	42.0
建設の職業（建設躯体工事の職業を除く）	47	64	▲ 26.6	1	6	174	198	▲ 12.1	0	0	3.70	19	22	▲ 13.6	0	0	40.4
土 木 の 職 業	127	143	▲ 11.2	4	9	332	320	3.8	4	16	2.61	49	36	36.1	1	1	38.6
運搬・清掃・包装等の職業	1,243	1,310	▲ 5.1	547	559	975	1,076	▲ 9.4	645	660	0.78	363	403	▲ 9.9	192	220	29.2
分 類 不 能 の 職 業	120	78	53.8	42	32	0	0	-	0	0	-	0	0	-	0	0	-
合 計	5,829	6,538	▲ 10.8	1,819	1,964	9,637	10,719	▲ 10.1	3,543	3,907	1.65	2,887	3,094	▲ 6.7	1,114	1,274	49.5

（資料）青森労働局職業安定部職業安定課「職業安定業務統計」。

（注）③の「求人倍率」は原数値。



## 雇 用 保 険 業 務 取 扱 状 況

区 分	1. 適用事業所数		2. 被 保 険 者 数		3. 基 本 手 当 ( 基 本 分 )						4. 特 例 一 時 金					
	対前年比		対前年比		①受給資格決定件数		②受給者実人員		③ 給 付 額		④高齢者給付金		①受給資格決定件数		② 給 付 額	
						対前年比		対前年比	(千円)	対前年比	(千円)	対前年比		対前年比	(千円)	対前年比
23年度	24,142	▲ 0.6	339,290	0.2	26,830	2.3	8,372	1.0	10,527,243	▲ 0.2	285,502	5.5	19,578	▲ 11.8	3,626,742	▲ 10.7
24年度	24,141	▲ 0.0	341,435	0.6	26,021	▲ 3.0	7,331	▲ 12.4	9,266,826	▲ 12.0	333,861	16.9	18,622	▲ 4.9	3,469,703	▲ 4.3
25年度	24,044	▲ 0.4	343,806	0.7	25,274	▲ 2.9	6,973	▲ 4.9	8,667,461	▲ 6.5	385,564	15.5	17,377	▲ 6.7	3,237,724	▲ 6.7
26年度	24,085	0.2	346,455	0.8	24,037	▲ 4.9	6,361	▲ 8.8	7,986,134	▲ 7.9	458,650	19.0	15,823	▲ 8.9	2,962,767	▲ 8.5
27年度	24,110	0.1	349,007	0.7	23,298	▲ 3.1	5,960	▲ 6.3	7,523,489	▲ 5.8	509,833	11.2	14,168	▲ 10.5	2,620,945	▲ 11.5
28年度	24,094	▲ 0.1	351,249	0.6	22,198	▲ 4.7	5,389	▲ 9.6	6,840,572	▲ 9.1	520,645	2.1	12,165	▲ 14.1	2,223,765	▲ 15.2
29年度	24,113	0.1	357,610	1.8	21,355	▲ 3.8	5,088	▲ 5.6	6,521,114	▲ 4.7	542,125	4.1	10,594	▲ 12.9	1,985,946	▲ 10.7
29年 4月	24,123	0.1	351,975	1.7	3,083	▲ 12.5	4,639	▲ 6.7	466,488	▲ 5.6	88,066	▲ 3.7	572	▲ 11.3	92,189	▲ 13.3
5月	24,158	0.2	357,968	1.8	2,398	0.4	5,586	▲ 5.0	608,195	2.5	71,645	▲ 13.5	555	▲ 17.7	138,486	▲ 9.9
6月	24,167	0.2	360,124	1.8	1,808	4.4	5,573	▲ 7.3	603,951	▲ 13.6	41,894	22.5	620	▲ 10.8	86,260	▲ 7.1
7月	24,190	0.2	360,545	1.8	1,572	▲ 1.5	5,435	▲ 5.8	543,446	▲ 6.3	39,332	6.6	812	▲ 7.5	87,023	▲ 7.1
8月	24,192	0.1	360,429	1.8	1,490	▲ 4.1	5,805	▲ 5.5	682,693	4.1	26,689	▲ 10.7	412	▲ 13.8	156,780	▲ 6.6
9月	24,036	0.1	360,704	1.8	1,640	4.5	5,388	▲ 6.9	555,256	▲ 11.8	35,854	15.0	69	▲ 27.4	21,698	▲ 39.6
10月	24,048	0.1	360,410	2.0	1,718	6.8	5,185	▲ 2.7	542,487	0.0	38,072	24.0	115	8.5	14,203	2.9
11月	24,071	0.1	360,320	1.9	1,445	▲ 9.7	5,017	▲ 2.9	565,868	1.2	35,306	45.4	635	▲ 17.4	28,485	▲ 12.1
12月	24,088	0.1	357,261	2.1	1,276	1.5	4,472	▲ 4.9	431,362	▲ 4.1	30,856	17.0	3,575	▲ 10.4	150,562	▲ 16.6
30年 1月	24,088	▲ 0.1	354,517	2.0	1,767	▲ 4.3	4,656	▲ 5.5	546,347	▲ 4.7	54,630	30.4	2,045	▲ 16.2	745,337	▲ 13.0
2月	24,098	▲ 0.1	353,829	1.6	1,442	▲ 15.1	4,622	▲ 4.6	462,372	▲ 2.9	39,508	▲ 20.8	764	▲ 8.9	306,616	▲ 7.2
3月	24,097	▲ 0.0	353,235	1.3	1,716	▲ 6.0	4,676	▲ 8.8	512,649	▲ 12.8	40,273	▲ 2.0	420	▲ 24.3	158,307	▲ 1.0
30年 4月	24,080	▲ 0.2	354,824	0.8	3,320	7.7	4,485	▲ 3.3	444,507	▲ 4.7	121,302	37.7	486	▲ 15.0	103,111	11.8
5月	24,103	▲ 0.2	360,088	0.6	2,420	0.9	5,420	▲ 3.0	625,516	2.8	94,536	32.0	760	36.9	104,385	▲ 24.6
6月	24,089	▲ 0.3	361,400	0.4	1,623	▲ 10.2	5,090	▲ 8.7	527,226	▲ 12.7	46,824	11.8	585	▲ 5.6	103,633	20.1
7月	24,098	▲ 0.4	361,491	0.3	1,650	5.0	5,272	▲ 3.0	550,806	1.4	57,088	45.1	732	▲ 9.9	112,179	28.9
8月	24,117	▲ 0.3	361,808	0.4	1,512	1.5	5,585	▲ 3.8	646,411	▲ 5.3	41,705	56.3	278	▲ 32.5	103,075	▲ 34.3
9月	23,986	▲ 0.2	362,062	0.4	1,490	▲ 9.1	5,100	▲ 5.3	530,899	▲ 4.4	41,460	15.6	49	▲ 29.0	16,925	▲ 22.0
10月	24,014	▲ 0.1	361,771	0.4	1,883	9.6	5,086	▲ 1.9	573,221	5.7	51,909	36.3	96	▲ 16.5	13,690	▲ 3.6
11月	24,025	▲ 0.2	361,522	0.3	1,534	6.2	4,770	▲ 4.9	524,249	▲ 7.4	43,089	22.0	698	9.9	27,854	▲ 2.2
12月	24,037	▲ 0.2	358,406	0.3	1,294	1.4	4,360	▲ 2.5	420,228	▲ 2.6	36,433	18.1	3,015	▲ 15.7	138,870	▲ 7.8
31年 1月	24,017	▲ 0.3	356,203	0.5	1,780	0.7	4,622	▲ 0.7	561,516	2.8	58,144	6.4	1,894	▲ 7.4	648,715	▲ 13.0
2月	24,028	▲ 0.3	355,434	0.5	1,508	4.6	4,406	▲ 4.7	448,763	▲ 2.9	47,210	19.5	633	▲ 17.1	297,965	▲ 2.8
3月	24,019	▲ 0.3	354,835	0.5	1,552	▲ 9.6	4,426	▲ 5.3	458,984	▲ 10.5	42,768	6.2	307	▲ 26.9	126,000	▲ 20.4

(資料) 青森労働局職業安定部職業安定課「雇用保険事業統計」。(注 1) 年度分のうち「1.適用事業所数」、「2.被保険者数」、「3-②.受給者実人員」は月平均の数値

(注 2) 各月分のうち「1.適用事業所数」、「2.被保険者数」は月末現在の数値。

(注 3) 「3-①受給資格決定件数」は「高年齢者」を含む。

## 安定所別職業紹介状況（1～全数）

（単位：人、%、倍）

		県合計	青森	八戸	弘前	むつ	野辺地	五所川原	三沢	黒石	
求職	新規	当月計	6,164	1,517	1,359	1,146	332	207	607	663	333
		うち常用	5,829	1,427	1,342	1,063	316	187	556	639	299
		うち女	3,500	847	819	636	208	104	323	394	169
		うち中高年	3,021	726	691	504	168	123	319	328	162
	規	前月計	6,116	1,360	1,369	1,150	329	244	590	705	369
		前年同月計	6,986	1,726	1,479	1,229	394	272	701	757	428
	有効	当月計	23,310	5,761	5,330	4,488	1,187	829	2,052	2,421	1,242
		うち常用	22,281	5,562	5,267	4,194	1,128	748	1,929	2,322	1,131
		うち女	12,729	3,214	3,007	2,331	679	429	1,064	1,381	624
		うち中高年	11,568	2,704	2,731	2,085	630	468	1,091	1,253	606
		前月計	23,332	5,671	5,310	4,270	1,261	934	2,085	2,495	1,306
		前年同月計	24,243	6,412	5,579	4,302	1,173	881	2,089	2,438	1,369
求人	新規	当月計	11,015	2,788	3,051	1,952	571	442	634	1,259	318
		うち常用	9,637	2,430	2,644	1,650	531	410	568	1,098	306
		前月計	10,982	2,634	3,080	1,802	557	446	783	1,252	428
		前年同月計	12,080	3,705	3,080	2,092	603	400	671	1,208	321
	有効	当月計	30,379	8,062	8,487	5,012	1,534	1,192	1,871	3,260	961
		うち常用	26,806	7,000	7,414	4,355	1,434	1,114	1,695	2,915	879
		前月計	29,566	8,230	8,187	4,677	1,449	1,122	1,834	3,101	966
		前年同月計	31,840	9,776	8,374	5,236	1,493	1,187	1,640	3,180	954
	就職件数	当月計	3,206	695	791	593	172	75	296	403	181
		うち常用	2,887	634	708	546	153	72	264	340	170
		うち女	2,007	436	533	361	86	42	181	257	111
		うち中高年	1,427	303	365	233	77	29	143	186	91
うち保		623	136	137	130	32	22	57	65	44	
前月計		2,159	461	498	371	125	71	222	285	126	
就職率	当月	52.0	45.8	58.2	51.7	51.8	36.2	48.8	60.8	54.4	
	前月	35.3	33.9	36.4	32.3	38.0	29.1	37.6	40.4	34.1	
	前年同月	49.5	47.1	56.4	46.1	42.9	44.5	42.9	55.6	54.2	
求人倍率	新規	当月	1.79	1.84	2.25	1.70	1.72	2.14	1.04	1.90	0.95
		前月	1.80	1.94	2.25	1.57	1.69	1.83	1.33	1.78	1.16
	有効	前年同月	1.73	2.15	2.08	1.70	1.53	1.47	0.96	1.60	0.75
		当月	1.30	1.40	1.59	1.12	1.29	1.44	0.91	1.35	0.77
		前月	1.27	1.45	1.54	1.10	1.15	1.20	0.88	1.24	0.74
		前年同月	1.31	1.52	1.50	1.22	1.27	1.35	0.79	1.30	0.70

（資料）青森労働局職業安定部職業安定課「職業安定業務統計」。

（注3）「求人倍率」は原数値。

（注1）新規学卒関係を除く。

（注4）「就職件数」の「うち保」は雇用保険受給者。

（注2）就職率＝就職件数÷新規求職×100。

## 安定所別職業紹介状況（２～一般）

（単位：人、%、倍）

		県合計	青森	八戸	弘前	むつ	野辺地	五所川原	三沢	黒石			
求職	新	当月計	4,339	1,094	912	841	194	150	427	474	247		
		うち常用	4,010	1,008	896	759	178	130	376	450	213		
		うち女	2,032	532	448	379	89	57	185	241	101		
		うち中高年	1,942	469	423	335	96	82	205	218	114		
	規	前月計	4,466	1,004	957	882	224	180	435	493	291		
		前年同月計	5,017	1,220	1,033	907	266	187	524	540	340		
	有	効	当月計	15,802	3,989	3,464	3,191	721	548	1,407	1,602	880	
			うち常用	14,797	3,797	3,404	2,907	662	467	1,287	1,503	770	
			うち女	7,016	1,934	1,594	1,342	290	203	565	730	358	
			うち中高年	7,110	1,650	1,573	1,371	364	296	686	782	388	
		前月計	16,243	3,967	3,539	3,059	840	668	1,488	1,706	976		
		前年同月計	16,954	4,452	3,748	3,131	748	633	1,509	1,708	1,025		
求人	新	当月計	6,812	1,576	1,888	1,226	323	295	384	884	236		
		うち常用	6,094	1,423	1,723	1,011	311	274	344	779	229		
		前月計	6,988	1,550	2,139	1,146	297	330	418	792	316		
		前年同月計	7,445	2,101	2,038	1,281	286	278	415	822	224		
	有	効	当月計	19,076	4,671	5,547	3,124	863	855	1,101	2,218	697	
			うち常用	17,289	4,217	5,085	2,705	823	805	990	2,021	643	
			前月計	18,795	4,877	5,449	2,932	795	858	1,088	2,159	637	
			前年同月計	19,694	5,436	5,539	3,187	816	854	1,010	2,135	717	
		就	職	当月計	1,953	416	431	379	100	52	186	264	125
				うち常用	1,773	382	385	359	94	50	163	216	124
うち女	1,003	235		214	197	35	24	92	141	65			
うち中高年	758	148		163	125	44	22	87	113	56			
うち保	460	103		94	101	26	17	37	46	36			
前月計	1,389	297		308	241	84	47	146	175	91			
前年同月計	2,001	457	457	326	87	66	172	282	154				
就職率	当月	45.0	38.0	47.3	45.1	51.5	34.7	43.6	55.7	50.6			
	前月	31.1	29.6	32.2	27.3	37.5	26.1	33.6	35.5	31.3			
	前年同月	39.9	37.5	44.2	35.9	32.7	35.3	32.8	52.2	45.3			
求人倍率	新	当月	1.57	1.44	2.07	1.46	1.66	1.97	0.90	1.86	0.96		
		前月	1.56	1.54	2.24	1.30	1.33	1.83	0.96	1.61	1.09		
	規	前年同月	1.48	1.72	1.97	1.41	1.08	1.49	0.79	1.52	0.66		
		当月	1.21	1.17	1.60	0.98	1.20	1.56	0.78	1.38	0.79		
	有	前月	1.16	1.23	1.54	0.96	0.95	1.28	0.73	1.27	0.65		
		前年同月	1.16	1.22	1.48	1.02	1.09	1.35	0.67	1.25	0.70		

（資料）青森労働局職業安定部職業安定課「職業安定業務統計」。

（注 1）新規学卒関係、パートタイム関係及び一般日雇関係を除く。

（注 2）就職率＝就職件数÷新規求職×100。

（注 3）「求人倍率」は原数値。

（注 4）「就職件数」の「うち保」は雇用保険受給者。

## 安定所別職業紹介状況（3～パートタイム）

（単位：人、%、倍）

		県合計	青森	八戸	弘前	むつ	野辺地	五所川原	三沢	黒石	
求	新規	当月計	1,825	423	447	305	138	57	180	189	86
		うち女	1,468	315	371	257	119	47	138	153	68
		前月計	1,650	356	412	268	105	64	155	212	78
		前年同月計	1,969	506	446	322	128	85	177	217	88
職	有効	当月計	7,508	1,772	1,866	1,297	466	281	645	819	362
		うち女	5,713	1,280	1,413	989	389	226	499	651	266
		前月計	7,089	1,704	1,771	1,211	421	266	597	789	330
		前年同月計	7,289	1,960	1,831	1,171	425	248	580	730	344
求	新規	当月計	4,203	1,212	1,163	726	248	147	250	375	82
		前月計	3,994	1,084	941	656	260	116	365	460	112
		前年同月計	4,635	1,604	1,042	811	317	122	256	386	97
	有効	当月計	11,303	3,391	2,940	1,888	671	337	770	1,042	264
		前月計	10,771	3,353	2,738	1,745	654	264	746	942	329
		前年同月計	12,146	4,340	2,835	2,049	677	333	630	1,045	237
就	職	当月計	1,253	279	360	214	72	23	110	139	56
		うち女	1,004	201	319	164	51	18	89	116	46
		前月計	770	164	190	130	41	24	76	110	35
		前年同月計	1,456	356	377	240	82	55	129	139	78
就	職	当 月	68.7	66.0	80.5	70.2	52.2	40.4	61.1	73.5	65.1
		前 月	46.7	46.1	46.1	48.5	39.0	37.5	49.0	51.9	44.9
		前年同月	73.9	70.4	84.5	74.5	64.1	64.7	72.9	64.1	88.6
求	新規	当 月	2.30	2.87	2.60	2.38	1.80	2.58	1.39	1.98	0.95
		前 月	2.42	3.04	2.28	2.45	2.48	1.81	2.35	2.17	1.44
		前年同月	2.35	3.17	2.34	2.52	2.48	1.44	1.45	1.78	1.10
	有効	当 月	1.51	1.91	1.58	1.46	1.44	1.20	1.19	1.27	0.73
		前 月	1.52	1.97	1.55	1.44	1.55	0.99	1.25	1.19	1.00
		前年同月	1.67	2.21	1.55	1.75	1.59	1.34	1.09	1.43	0.69

（資料）青森労働局職業安定部職業安定課「職業安定業務統計」。

（注1）就職率＝就職件数÷新規求職×100。

（注2）「求人倍率」は原数値。

平成30年度 出稼労働者【県外】職業紹介状況(平成29年度対比)

I 職業紹介状況

青森労働局職業安定部

年度	区分	4月	5月	6月	7月	8月	9月	10月	11月	12月	1月	2月	3月	年度計
30年度	求職	226	168	58	49	89	42	58	46	117	55	24	44	976
	就職	14	13	11	9	17	25	40	16	17	13	8	7	190
29年度	求職	281	220	68	59	66	59	63	52	135	79	23	63	1,168
	就職	11	7	21	9	23	23	42	15	11	9	6	13	190
増減率	求職	▲19.6	▲23.6	▲14.7	▲16.9	34.8	▲28.8	▲7.9	▲11.5	▲13.3	▲30.4	4.3	▲30.2	▲16.4
	就職	27.3	85.7	▲47.6	0.0	▲26.1	8.7	▲4.8	6.7	54.5	44.4	33.3	▲46.2	0.0

II 産業別就職状況

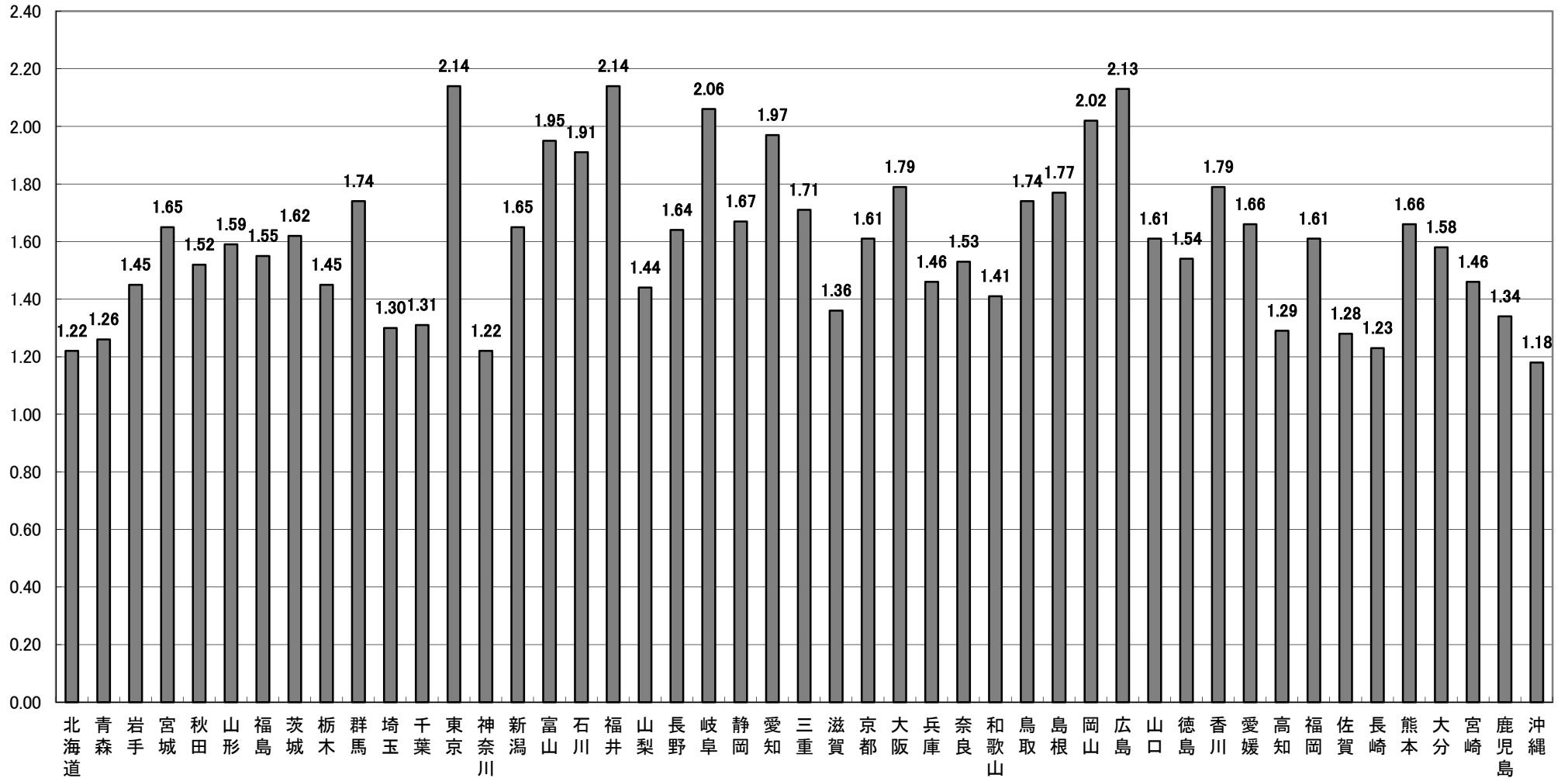
産業	年度	4月	5月	6月	7月	8月	9月	10月	11月	12月	1月	2月	3月	年度計
建設業	30年度	0	0	3	2	0	0	1	2	4	3	1	2	18
	29年度	1	0	4	0	2	3	2	2	5	2	1	2	24
製造業	30年度	14	13	7	7	17	23	29	9	9	8	7	5	148
	29年度	10	7	15	7	20	19	27	8	6	6	5	11	141
その他の産業	30年度	0	0	1	0	0	2	10	5	4	2	0	0	24
	29年度	0	0	2	2	1	1	13	5	0	1	0	0	25

III 地域別就職状況

地域	年度	4月	5月	6月	7月	8月	9月	10月	11月	12月	1月	2月	3月	年度計
合計	30年度	14	13	11	9	17	25	40	16	17	13	8	7	190
	29年度	11	7	21	9	23	23	42	15	11	9	6	13	190
埼玉	30年度	0	0	0	0	0	0	3	1	0	1	0	0	5
	29年度	0	0	0	2	0	1	0	1	0	0	0	0	4
東京	30年度	7	6	7	6	14	18	24	7	6	7	7	2	111
	29年度	8	6	7	3	18	15	25	2	6	5	1	6	102
神奈川	30年度	1	0	2	1	1	1	2	1	4	1	1	0	15
	29年度	1	0	2	0	3	1	0	1	1	1	1	1	12
静岡	30年度	0	0	0	0	0	0	2	0	0	1	0	0	3
	29年度	0	0	0	0	0	1	1	1	0	0	0	0	3
愛知	30年度	1	2	0	1	0	3	4	0	0	0	0	2	13
	29年度	1	1	2	2	0	1	6	0	0	0	0	3	16
その他	30年度	5	5	2	1	2	3	5	7	7	3	0	3	43
	29年度	1	0	10	2	2	4	10	10	4	3	4	3	53

(注) 求職…出稼労働者として就職を希望し、就職できる状態にある数

都道府県別有効求人倍率：季節調整値  
 (新規学卒者を除きパートタイムを含む)  
 平成31年3月 全国平均 1.63倍 [原数値1.66倍]



(注) 季節調整値計算(季節調整値替え)は、毎年過去1年分のデータが揃う年初に行われ、季節調整済系列が改訂される。  
 (資料出所) 厚生労働省「職業安定業務統計」。