

取 扱 注 意  
平成30年10月30日(火)  
午前8:30 解禁

# 職業安定業務取扱月報

(平成30年9月分)

## も く じ

1	労働市場の動き	1～3	ページ
2	受理地別 求人倍率・求人・求職の動き	4～6	〃
3	就業地別 求人倍率・求人の動き	7～9	〃
4	職業紹介・雇用保険主要指標	10	〃
5	職業紹介状況	11～13	〃
6	産業別新規求人・充足状況	14	〃
7	職業別常用新規求職・求人就職状況	15	〃
8	雇用保険業務取扱状況	16	〃
9	安定所別職業紹介状況	17～19	〃
10	出稼労働者県外職業紹介状況	20	〃
11	都道府県別有効求人倍率(季節調節値)	21	〃

青森労働局職業安定部職業安定課

## 労働市場の動き(平成30年9月)

青森労働局職業安定部職業安定課

### ○ 景気の動向

#### (1) 国内

景気は、緩やかに回復している。個人消費は、持ち直している。設備投資は、増加している。輸出は、おおむね横ばいとなっている。生産は、緩やかに増加している。企業収益は、改善している。企業の業況判断は、おおむね横ばいとなっている。雇用情勢は、着実に改善している。

消費者物価は、このところ上昇テンポが鈍化している。

先行きについては、雇用・所得環境の改善が続くなかで、各種政策の効果もあって、緩やかな回復が続くことが期待される。ただし、通商問題の動向が世界経済に与える影響や、海外経済の不確実性、金融資本市場の変動の影響に留意する必要がある。また、平成30年7月豪雨の経済に与える影響に十分留意する必要がある。また、相次いでいる自然災害の経済に与える影響に十分留意する必要がある。

【内閣府】

#### (2) 県内

県内の景気は、緩やかに回復している。この間、企業の業況感は、比較的良好な水準を維持している。

最終需要動向をみると、個人消費は、一部に弱めの動きがみられるものの、回復基調を維持している。すなわち、家電販売は、持ち直しが続くなか、大型小売店販売は、基調として回復している。この間、乗用車販売は、持ち直しの動きが一服している。

住宅投資は、横ばい圏内で推移している。設備投資は、緩やかに増加している。公共投資は、横ばい圏内で推移している。

生産動向をみると、増加している。すなわち、業務用機械は、高水準で推移し

ているなか、電気機械等は、増加しているほか、鉄鋼は、持ち直しの兆しがみられている。この間、紙・パルプ、窯業・土石は、横ばい圏内で推移している。

【日本銀行青森支店】

東京商工リサーチ青森支店によると、平成30年月9度の県内企業倒産件数(負債額1,000万円以上)は3件(前年同月比50.00%増加)、負債総額は47億8,800万円(前年同月比13,580.00%増加)で30億円、10億円を超える倒産が各1件発生しており、負債総額は今年最高を記録した。単月の40億円を超えたのは2013(平成25)年以来(同月は56億500万円の負債総額)。

倒産原因としては、不漁による販売不振、既往のシワ寄せ、事業中の失敗となっている。

2014(平成26)年4月、消費税増税が引き金となり11件の倒産が発生したが、同年5月以降は金融機関における返済条件緩和、又、日銀主導による量的緩和政策等によって引き続き倒産の発生は低く抑えられ、一桁台を53ヶ月連続でキープしている。

景気が景気回復にあるものの、近時の原油価格高騰、更には人手不足による収益環境悪化を受け、今後のジリ貧を見据え早々と事業継続を断念するケースも目立ち始めている。これまで返済猶予等で支えられてきた企業に於いても、このような判断を迫られるものと見られ、今後も大型倒産の発生する可能性は高い。

【東京商工リサーチ】

労働需給面では、5人以上の解雇者(希望退職者の募集等を含む)を出した企業整理離職者状況をみると、平成29年9月の9事業所、解雇者数109人に対し、平成30年9月は8事業所、解雇者数75人と、昨年同月と比較して事業所数1件(11.1%)減少、解雇者数は34人(31.2%)減少した。

雇用情勢をみると、月間有効求職者数(季節調整値)は23,508人で前月に比べ173人増加、月間有効求人数(同)は30,069人で前月に比べ192人増加した。有効求人倍率(同)は1.28倍で、前月と同水準であった。

新規求人倍率(季節調整値)は1.81倍で、前月の1.88倍より0.07ポイント下回った。

また、就業地別有効求人倍率(同)1.39倍となり前月と同水準だった。

(参考指標)

正社員有効求人倍率(実数値)は0.92倍で前年同月を0.09ポイント上回った。

## ○ 労働市場の概況

月間有効求人全数(学卒を除きパートタイムを含む実数)は、前年同月比2.5%(807人)減少の30,959人、全数のうち常用(パートタイムを除く実数)は同0.5%(91人)減少の17,561人となった。

月間有効求職者全数(同)は、前年同月比3.7%(824人)減少の21,618人、全数のうち常用(同)は同7.2%(1,090人)減少の14,124人となった。

この結果、全数の有効求人倍率(原数値)は1.43倍となり、前年同月を0.01ポイント上回った。

新規求人倍率(原数値)は2.32倍で、前年同月を0.19ポイント上回った。

一方、パートタイム有効求人全数(実数)は、前年同月比3.3%(382人)減少の11,340人、同有効求職者全数(同)は前年同月比4.3%(298人)増加7,275人となり、同有効求人倍率は1.56倍で前年同月を0.12ポイント下回った。

## ○ 求人の動向

新規求人全数(学卒を除きパートタイムを含む実数)は、前年同月比4.7%(.571人)減少の11,510人、全数のうち常用(パートタイムを除く実数)は同4.8%(321人)減少の6,367人、臨時・季節は同5.4%(53人)減少の931人、パートタイムは同4.5%(197人)減少の4,212人となった。

また、産業別における新規求人全数のうち前年同月比は、農・林・漁業10.6%(22人)、鉱業14.3%(1人)、建設業8.0%(117人)、情報通信業8.0%(11人)、不動産業、物品賃貸業5.9%(6人)、教育、学習支援業2.2%(4人)、複合サービス事業98.8%(84人)等で増加し、製造業15.6%(171人)、電気・ガス・熱供給・水道

業64.7%(11人)、運輸業、郵便業9.0%(61人)、卸売業、小売業5.5%(115人)、金融業、保険業40.6%(28人)、学術研究、専門・技術サービス業13.1%(23人)、宿泊業、飲食サービス業12.4%(143人)、生活関連サービス業、娯楽業27.6%(113人)、医療、福祉1.4%(35人)、サービス業6.7%(99人)、公務・その他9.1%(17人)等で減少した。

製造業の内訳をみると、木材・木製品製造業、家具・装備品製造業225.0%(36人)、印刷・同関連業18.8%(3人)、窯業・土石製品製造業80.0%(16人)、鉄鋼業・非鉄金属製造業35.0%(7人)、金属製品製造業7.5%(8人)、はん用・生産用機器製造業21.4%(3人)、業務用機械器具製造業178.6%(25人)、情報通信機械器具製造業14.3%(2人)等で増加したが、食料品製造業、飲料・たばこ・飼料製造業5.5%(25人)、繊維工業70.0%(98人)、パルプ・紙・紙加工品製造業53.3%(16人)、化学、石油・石炭製品、プラスチック、ゴム製品製造業50.0%(9人)、電子部品・デバイス・電子回路製造業69.9%(95人)、電気機械器具製造業13.0%(7人)、輸送用機械器具製造業43.8%(14人)、その他の製造業70.0%(7人)等で減少した。

新規求人数における正社員求人数の割合は41.3%、有効求人数における割合は42.0%であった。

## ○ 求職の動向

新規求職申込件数全数(学卒を除きパートタイムを含む実数)は、前年同月比12.8%(728件)減少の4,953件となった。全数のうち常用(パートタイムを除く)は同14.9%(583件)減少の3,339件、臨時・季節(同)は同14.7%(15件)減少の87件、パートタイムは前年同月比7.8%(130件)減少の1,527件となった。

中高年齢者(パートタイムを除く実数)は、同7.4%(110件)減少の1,368件となった。

また、新規求職者全数における雇用保険受給資格決定件数の割合は31.1%(前年同月30.1%)、常用新規求職者に占める基本手当受給資格決定件数の割合は38.0%(同37.6%)となっている。

常用新規求職者(パートタイムを含む実数)の希望職種別構成は、専門的・技術的職業9.8%(前年同月9.2%)、事務的職業21.4%(同22.8%)、販売の職業9.3%(同9.0%)、サービスの職業14.3%(同15.5%)、生産工程の職業9.9%(同10.1%)、運搬・清掃・包装等の職業23.0%(同21.3%)などとなっている。

## ○ 就職の動向

就職全数(学卒を除きパートタイムを含む実数)は、前年同月比13.7%(357件)減少の2,255件、全数のうち常用(パートタイムを除く実数)は同14.9%(221件)減少の1,262件、臨時・季節(同)は前年同月比8.4%(15件)増加の194件、パートタイムは同15.9%(151件)減少し799件となった。

また、雇用保険基本手当受給者(パートタイムを除く実数)の就職件数は前年同月比0.2%(1件)増加し、424件となった。

基本手当受給資格決定件数(高年齢を含む)に対する就職率は28.5%(前年同月25.8%)と2.7ポイント前年同月を上回った。

パートを含む常用の新規求職者に対する就職率をみると、全数で39.9%(同41.1%)となっている。

また、常用就職者全数に対する職種別構成は、専門的・技術的職業45.3%、事務的職業29.5%、販売の職業32.8%、サービスの職業61.5%、生産工程の職業52.8%、運搬・清掃・包装等の職業26.0%などとなっている。

## ○ 充足の動向

充足全数(学卒を除きパートタイムを含む実数)は、前年同月比15.1%(373件)減少の2,091件となった。

また、産業別でみると、充足全数のうち前年同月比は、増加した産業はなく、農・林・漁業9.5%(8件)、鉱業100.0%(1件)、建設業10.2%(17件)、製造業2.5%(7件)、情報通信業40.0%(8件)、運輸業、郵便業16.9%(24件)、卸売業、小売業25.2%(119件)、金融業、保険業10.0%(1件)、不動産業、物品賃貸業48.5%(16件)、学術研究、専門・技術サービス業6.4%(3件)、宿泊業、飲食サービス業19.2%

(29件)、生活関連サービス業、娯楽業40.3%(31件)、教育、学習支援業2.3%(1件)、医療、福祉10.7%(62件)、複合サービス事業22.9%(8件)、サービス業9.9%(23件)、公務・その他18.8%(15件)等で減少した。

製造業の内訳をみると、食料品製造業、飲料・たばこ・飼料製造業8.4%(9件)、繊維工業47.1%(8件)、木材・木製品製造業、家具・装備品製造業10.0%(1件)、化学工業、石油・石炭製品、プラスチック、ゴム製品製造業20.0%(1件)、窯業・土石製品製造業30.0%(3件)、鉄鋼業・非鉄金属製造業20.0%(1件)、業務用機械器具製造業10.0%(1件)等で増加したが、パルプ・紙・紙加工品製造業44.4%(4件)、印刷・同関連業22.2%(2件)、金属製品製造業15.0%(3件)、はん用・生産用機器製造業50.0%(5件)、電子部品・デバイス・電子回路製造業30.8%(8件)、電気機械器具製造業23.8%(5件)、輸送用機械器具製造業10.0%(1件)、その他の製造業60.0%(3件)等で減少した。なお、情報通信機械器具製造業では増減なし。

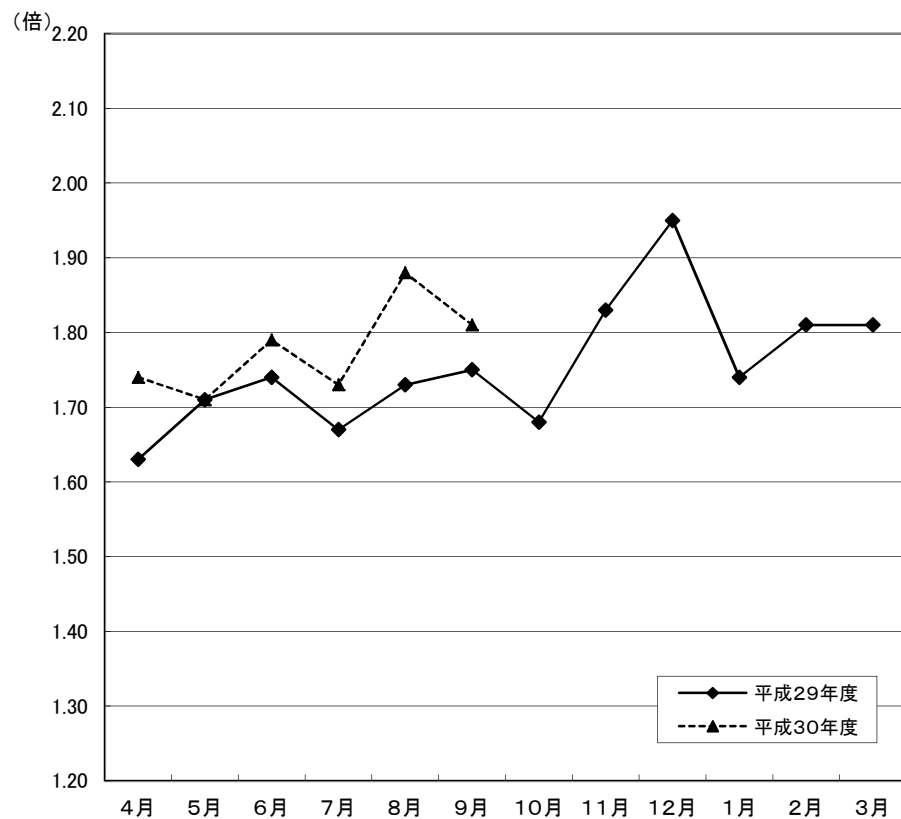
## ○ 地域雇用開発助成金に係る事業所設置及び雇入れ計画書受理状況

・ 計画書受理件数	4件	[前年同月	4件]
・ 雇入れ予定人数	31人	[前年同月	30人]

## ○ 雇用調整助成金等の支給状況

・ 休業実施計画届受理件数	1件	[前年同月	11件]
・ 支給件数、金額	0件		0千円
		[前年同月	2件
			3,136千円]

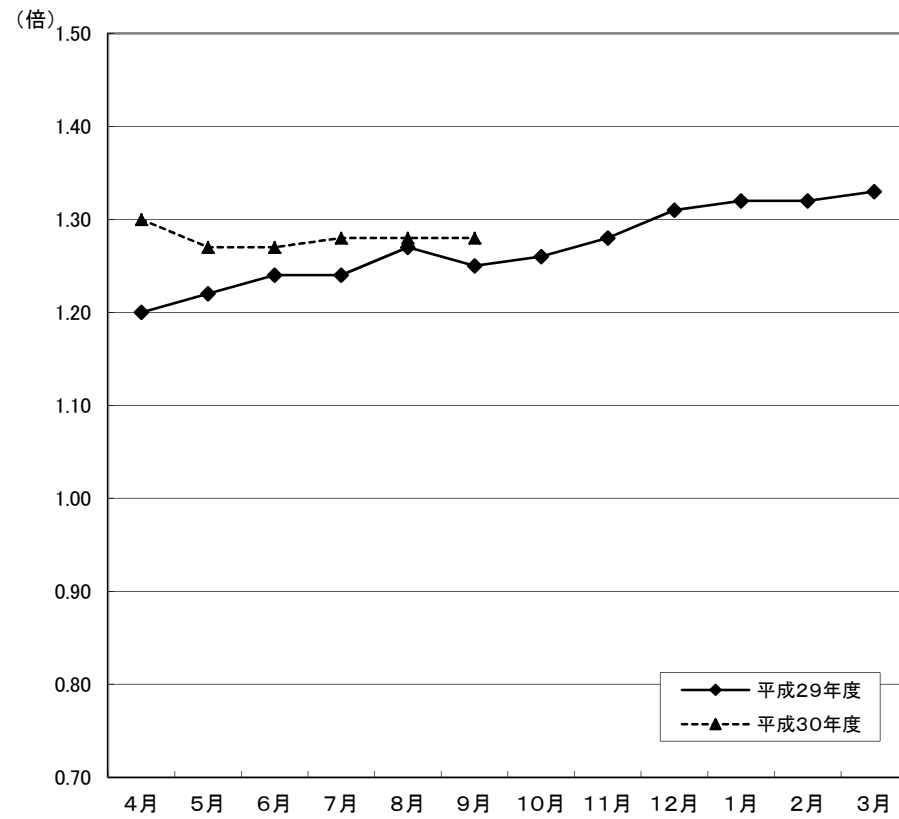
受理地別 新規求人倍率の動き(全数)  
(季節調整値)



	4月	5月	6月	7月	8月	9月	10月	11月	12月	1月	2月	3月
平成29年度	1.63	1.71	1.74	1.67	1.73	1.75	1.68	1.83	1.95	1.74	1.81	1.81
平成30年度	1.74	1.71	1.79	1.73	1.88	1.81						

※ 季節調整法は、センサス局法Ⅱ(X-12ARIMA)による。なお、平成29年12月以前の数値は新季節指数により改訂されている。

受理地別 有効求人倍率の動き(全数)  
(季節調整値)

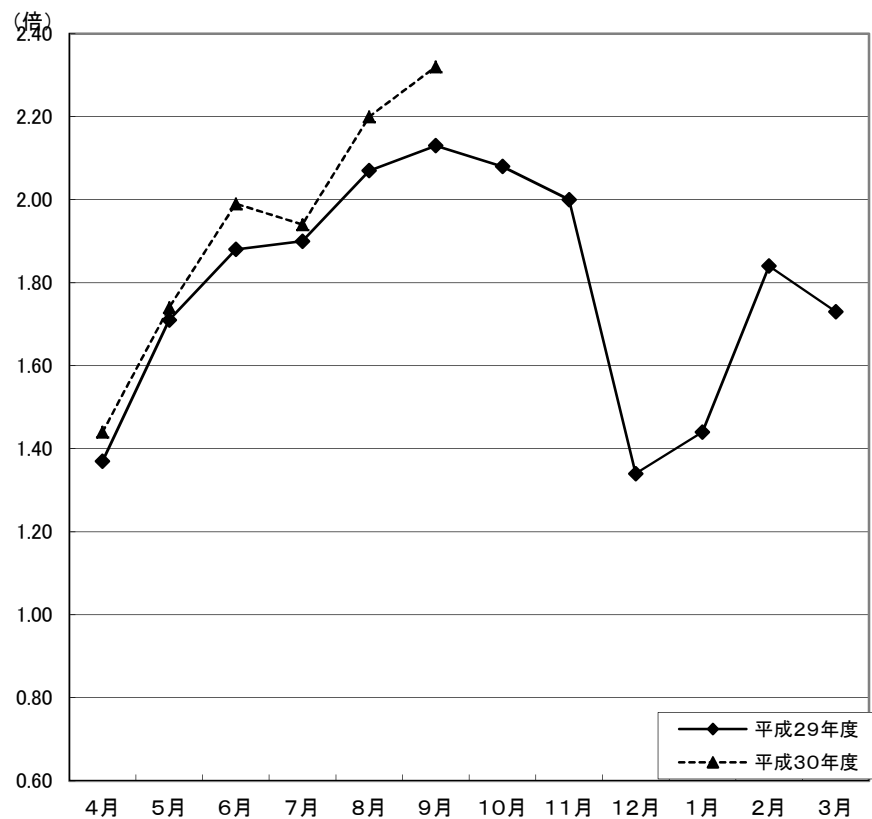


	4月	5月	6月	7月	8月	9月	10月	11月	12月	1月	2月	3月
平成29年度	1.20	1.22	1.24	1.24	1.27	1.25	1.26	1.28	1.31	1.32	1.32	1.33
平成30年度	1.30	1.27	1.27	1.28	1.28	1.28						

※ 季節調整法は、センサス局法Ⅱ(X-12ARIMA)による。なお、平成29年12月以前の数値は新季節指数により改訂されている。

受理地別 新規求人倍率の動き(全数)

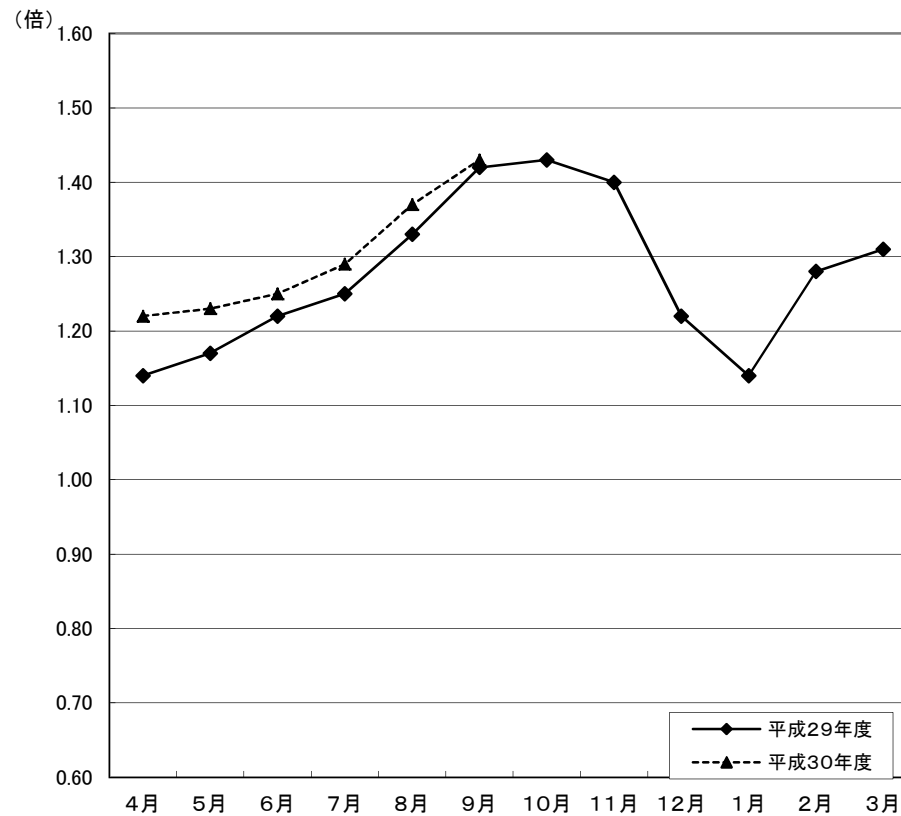
(原数値)



	4月	5月	6月	7月	8月	9月	10月	11月	12月	1月	2月	3月
平成29年度	1.37	1.71	1.88	1.90	2.07	2.13	2.08	2.00	1.34	1.44	1.84	1.73
平成30年度	1.44	1.74	1.99	1.94	2.20	2.32						

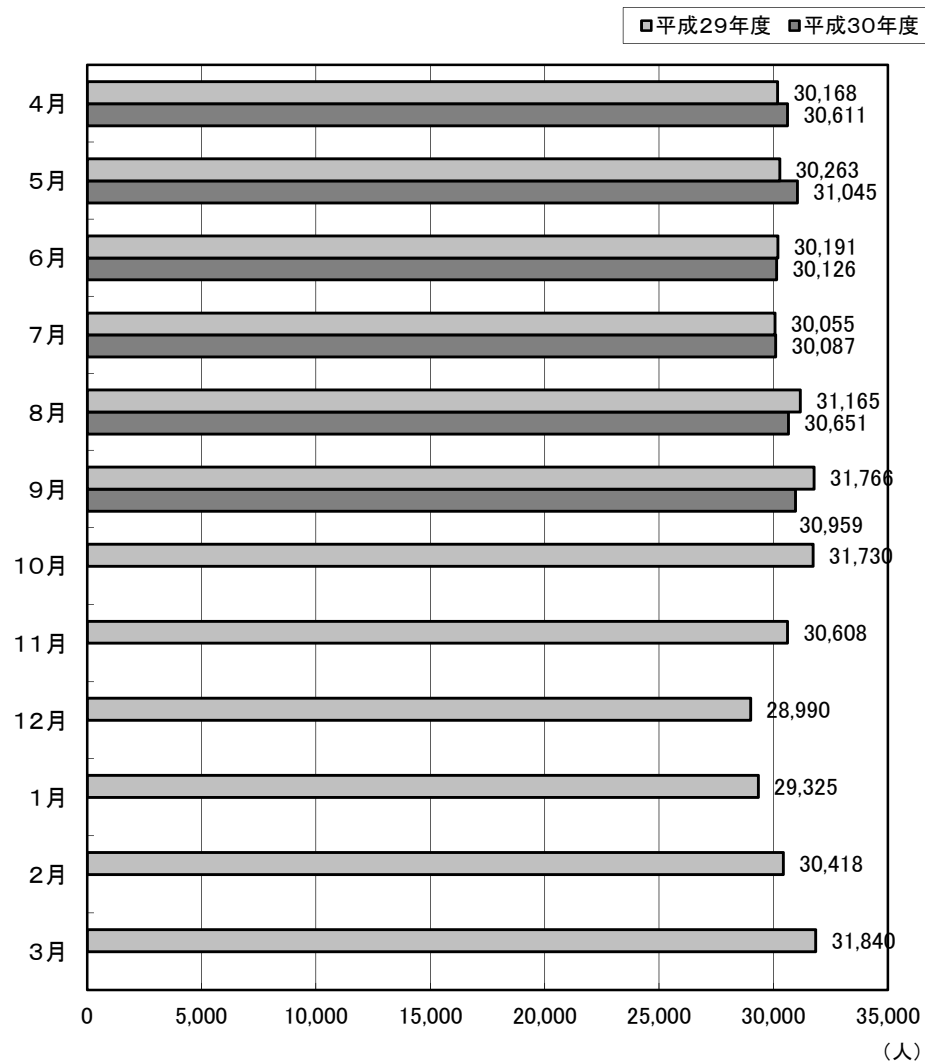
受理地別 有効求人倍率の動き(全数)

(原数値)

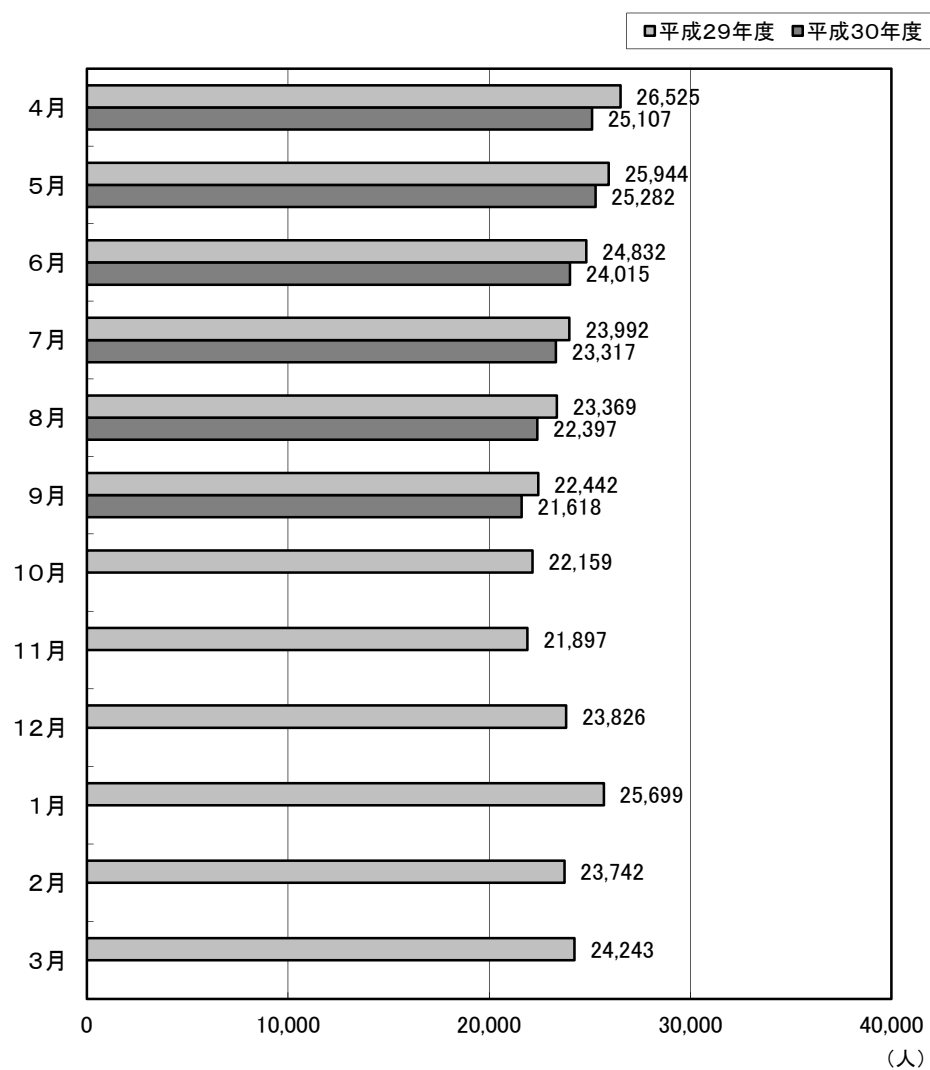


	4月	5月	6月	7月	8月	9月	10月	11月	12月	1月	2月	3月
平成29年度	1.14	1.17	1.22	1.25	1.33	1.42	1.43	1.40	1.22	1.14	1.28	1.31
平成30年度	1.22	1.23	1.25	1.29	1.37	1.43						

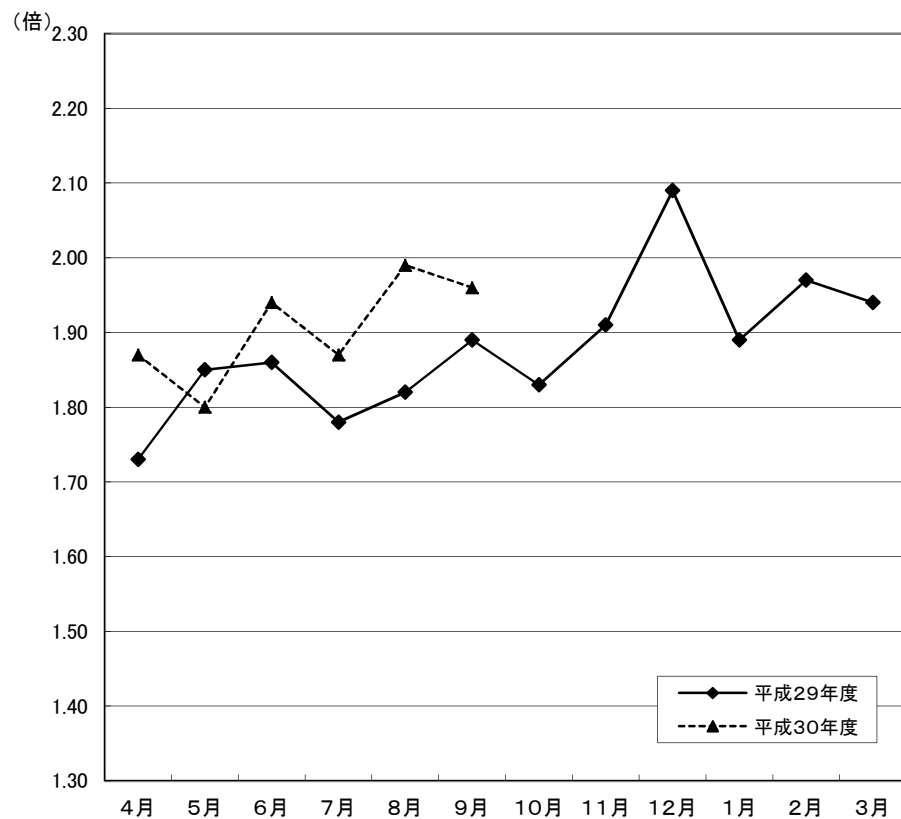
受理地別 有効求人の動き(全数)



受理地別 有効求職の動き(全数)



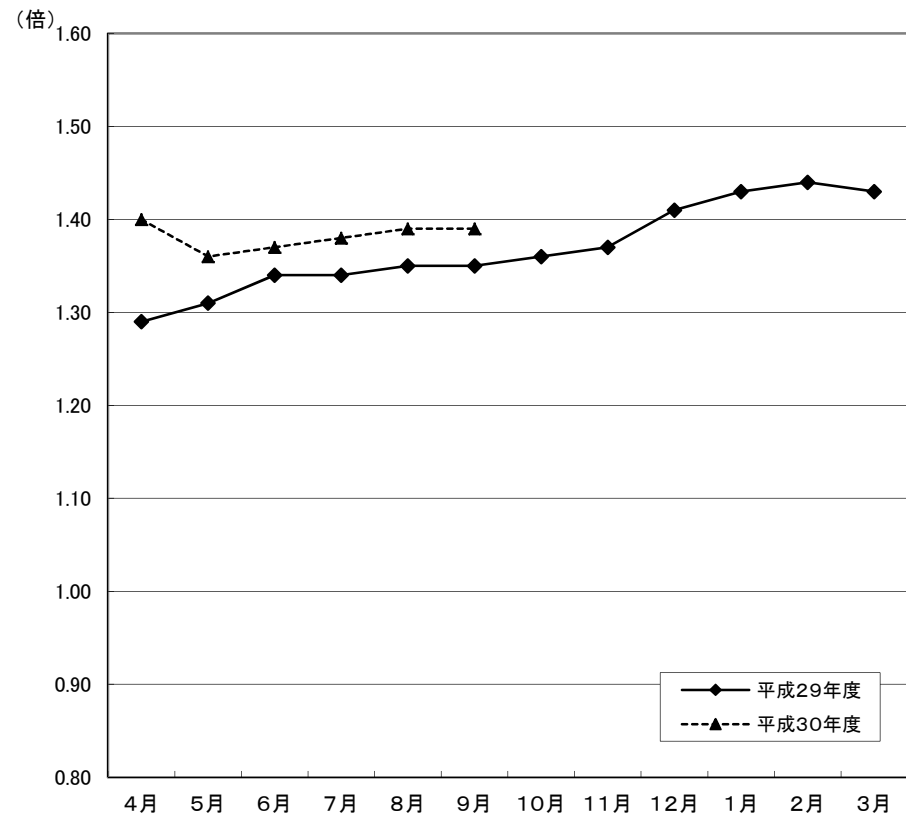
就業地別 新規求人倍率の動き(全数)  
(季節調整値)



	4月	5月	6月	7月	8月	9月	10月	11月	12月	1月	2月	3月
平成29年度	1.73	1.85	1.86	1.78	1.82	1.89	1.83	1.91	2.09	1.89	1.97	1.94
平成30年度	1.87	1.80	1.94	1.87	1.99	1.96						

※ 季節調整法は、センサス局法Ⅱ(X-12ARIMA)による。なお、平成29年12月以前の数値は新季節指数により改訂されている。

就業地別 有効求人倍率の動き(全数)  
(季節調整値)



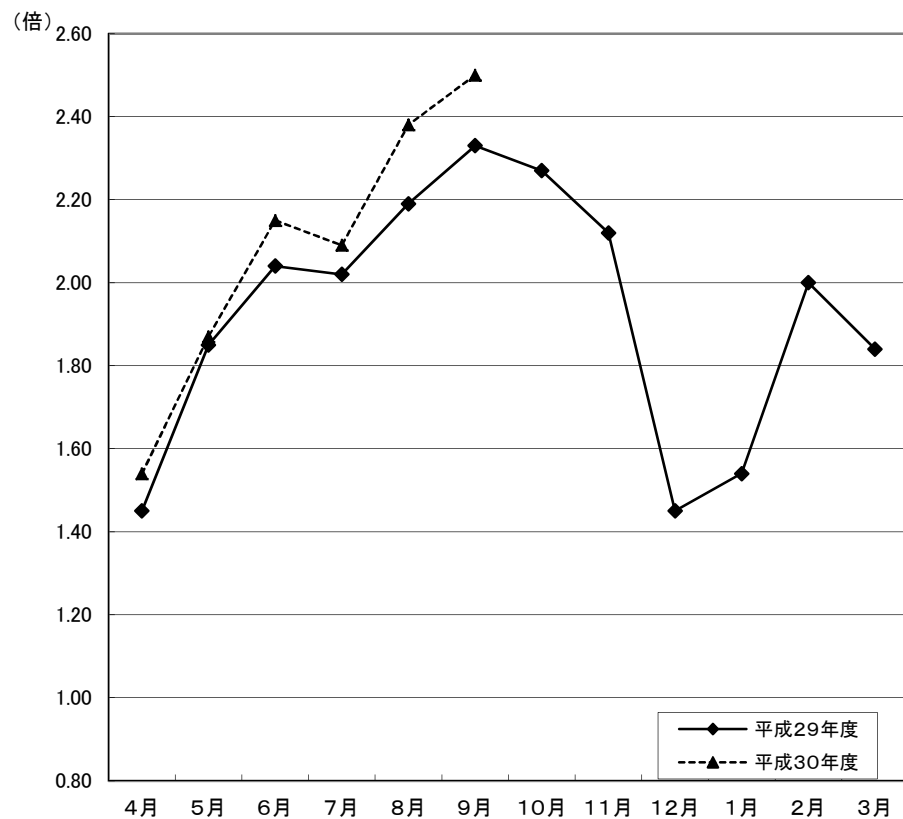
	4月	5月	6月	7月	8月	9月	10月	11月	12月	1月	2月	3月
平成29年度	1.29	1.31	1.34	1.34	1.35	1.35	1.36	1.37	1.41	1.43	1.44	1.43
平成30年度	1.40	1.36	1.37	1.38	1.39	1.39						

※ 季節調整法は、センサス局法Ⅱ(X-12ARIMA)による。なお、平成29年12月以前の数値は新季節指数により改訂されている。



就業地別 新規求人倍率の動き(全数)

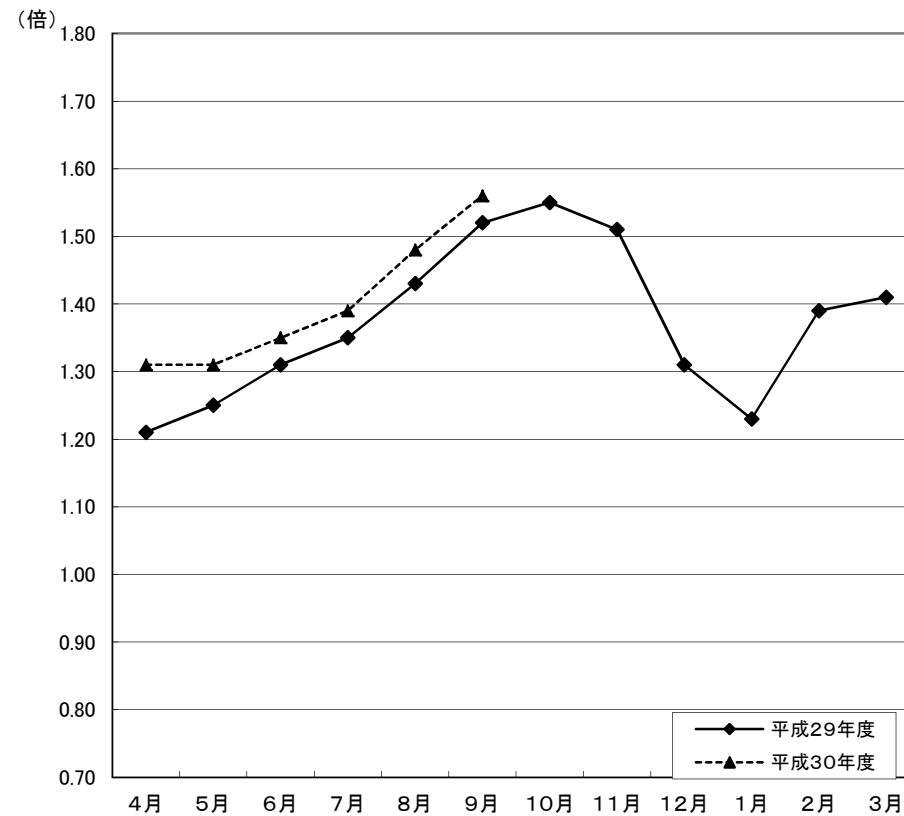
(原数値)



	4月	5月	6月	7月	8月	9月	10月	11月	12月	1月	2月	3月
平成29年度	1.45	1.85	2.04	2.02	2.19	2.33	2.27	2.12	1.45	1.54	2.00	1.84
平成30年度	1.54	1.87	2.15	2.09	2.38	2.50						

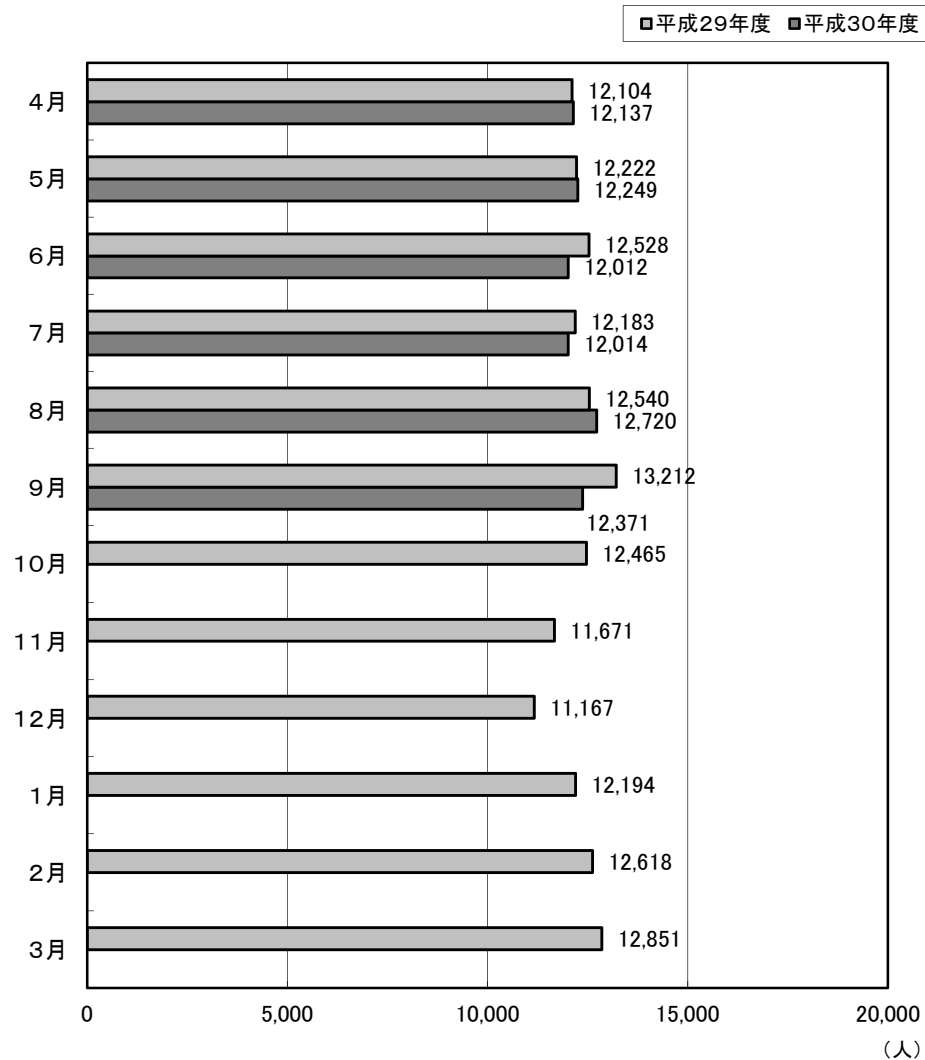
就業地別 有効求人倍率の動き(全数)

(原数値)

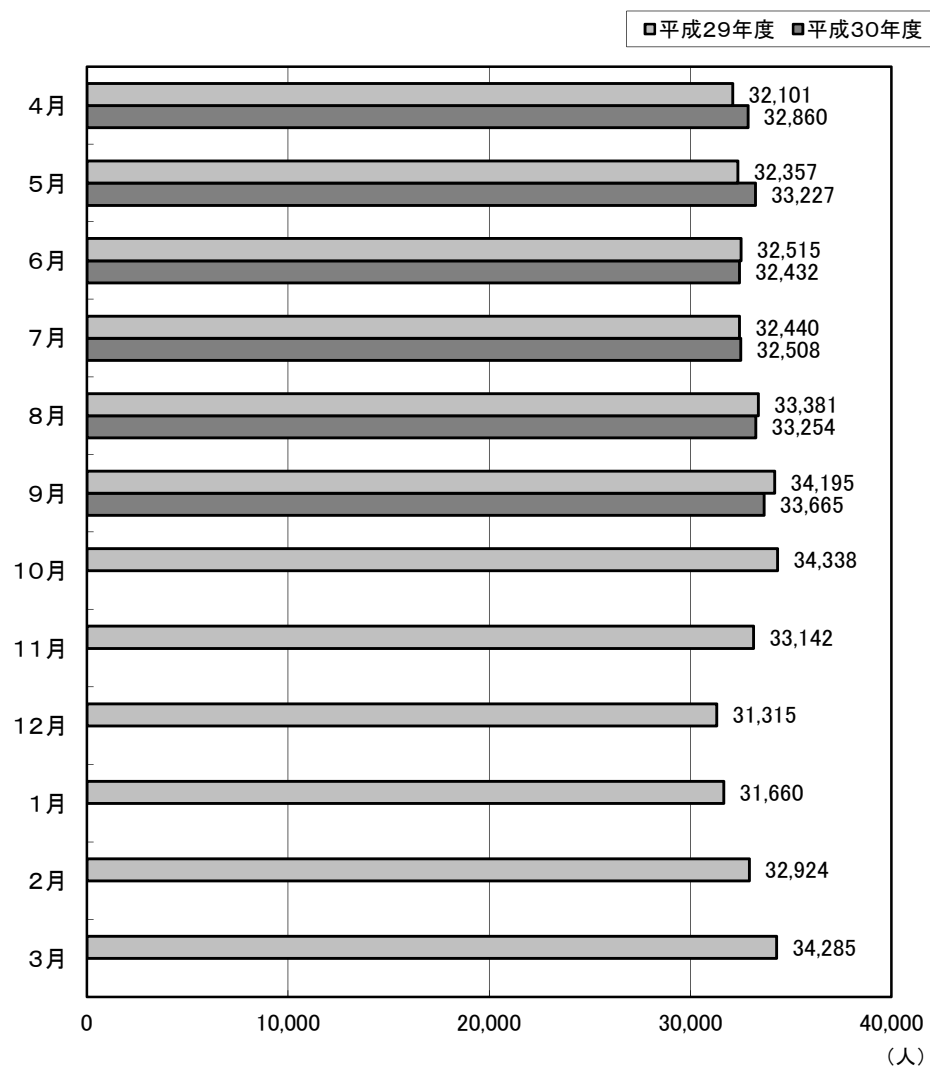


	4月	5月	6月	7月	8月	9月	10月	11月	12月	1月	2月	3月
平成29年度	1.21	1.25	1.31	1.35	1.43	1.52	1.55	1.51	1.31	1.23	1.39	1.41
平成30年度	1.31	1.31	1.35	1.39	1.48	1.56						

就業地別 新規求人の動き(全数)



就業地別 有効求人への動き(全数)



## 職業紹介・雇用保険主要指標

(単位:人、倍、%)

区 分				当 月	前 年 同 月	対前年同月比	区 分				当 月	前 年 同 月	対前年同月比
1	新規求職者数(2+3+4)	4,953	5,681	▲ 12.8	36	34のうち臨時・季節	55	36	52.8				
2	1のうち常用	3,339	3,922	▲ 14.9	37	充足数(38+39+40)	2,091	2,464	▲ 15.1				
3	1のうち臨時・季節	87	102	▲ 14.7	38	37のうち常用	1,182	1,407	▲ 16.0				
4	1のうちパートタイム	1,527	1,657	▲ 7.8	39	37のうち臨時・季節	144	146	▲ 1.4				
5	4のうち臨時・季節	5	12	▲ 58.3	40	37のうちパートタイム	765	911	▲ 16.0				
6	1のうち中高年者(パートタイムを除く)	1,368	1,478	▲ 7.4	41	40のうち臨時・季節	101	134	▲ 24.6				
7	6のうち常用	1,298	1,404	▲ 7.5	42	新規求人倍率(季節調整値・全数)	1.81	1.75	0.06				
8	月間有効求職者数(9+10+11)	21,618	22,442	▲ 3.7	43	新規求人倍率(原数値・全数)	2.32	2.13	0.19				
9	8のうち常用	14,124	15,214	▲ 7.2	44	新規求人倍率(原数値・常用)	2.03	1.87	0.16				
10	8のうち臨時・季節	219	251	▲ 12.7	45	新規求人倍率(原数値・臨時)	17.87	14.70	3.17				
11	8のうちパートタイム	7,275	6,977	4.3	46	有効求人倍率(季節調整値・全数)	1.28	1.25	0.03				
12	11のうち臨時・季節	24	34	▲ 29.4	47	有効求人倍率(原数値・全数)	1.43	1.42	0.01				
13	8のうち中高年者(パートタイムを除く)	6,249	6,457	▲ 3.2	48	有効求人倍率(原数値・常用)	1.28	1.25	0.03				
14	13のうち常用	6,079	6,281	▲ 3.2	49	有効求人倍率(原数値・臨時)	14.89	14.61	0.28				
15	新規求人数(16+17+18)	11,510	12,081	▲ 4.7	50	就職率(26÷1×100)	45.5	46.0	▲ 0.5				
16	15のうち常用	6,367	6,688	▲ 4.8	51	常用就職率(パートタイムを含む)	39.9	41.1	▲ 1.2				
17	15のうち臨時・季節	931	984	▲ 5.4	52	中高年就職率(31÷6×100)	43.8	40.5	3.3				
18	15のうちパートタイム	4,212	4,409	▲ 4.5	53	同上常用就職率(32÷7×100)	38.1	35.8	2.3				
19	18のうち臨時・季節	713	692	3.0	54	充足率(37÷15×100)	18.2	20.4	▲ 2.2				
20	月間有効求人数(21+22+23)	30,959	31,766	▲ 2.5	55	同上常用充足率(38÷16×100)	18.6	21.0	▲ 2.4				
21	20のうち常用	17,561	17,652	▲ 0.5	56	離職票交付枚数(基本手当・高年齢・短時間)	3,352	3,402	▲ 1.5				
22	20のうち臨時・季節	2,058	2,392	▲ 14.0	57	離職票交付枚数(短期特例)	72	119	▲ 39.5				
23	20のうちパートタイム	11,340	11,722	▲ 3.3	58	受給資格決定件数(59+60+61)	1,539	1,709	▲ 9.9				
24	23のうち臨時・季節	1,561	1,772	▲ 11.9	59	58のうち基本手当	1,270	1,476	▲ 14.0				
25	紹介件数	6,216	7,518	▲ 17.3	60	58のうち高年齢	220	164	34.1				
26	就職件数(27+28+29)	2,255	2,612	▲ 13.7	61	58のうち短期特例	49	69	▲ 29.0				
27	26のうち常用	1,262	1,483	▲ 14.9	62	初回受給者数(基本手当)	862	1,073	▲ 19.7				
28	26のうち臨時・季節	194	179	8.4	63	受給者実人員(64+65+66)	5,393	5,693	▲ 5.3				
29	26のうちパートタイム	799	950	▲ 15.9	64	63のうち基本手当	5,100	5,388	▲ 5.3				
30	29のうち臨時・季節	123	144	▲ 14.6	65	63のうち高年齢	205	174	17.8				
31	26のうち中高年者(パートタイムを除く)	599	599	0.0	66	63のうち短期特例	88	131	▲ 32.8				
32	31のうち常用	494	502	▲ 1.6	67	雇用保険支給金額(68+69+70)(千円)	589,284	612,808	▲ 3.8				
33	26のうち基本手当受給者(パートタイムを除く)	424	423	0.2	68	67のうち基本手当	530,899	555,256	▲ 4.4				
34	26のうち他県への就職	167	162	3.1	69	67のうち高年齢	41,460	35,854	15.6				
35	34のうち常用	112	126	▲ 11.1	70	67のうち短期特例	16,925	21,698	▲ 22.0				

(資料) 青森労働局職業安定部職業安定課「職業安定業務統計」「雇用保険事業統計」。

(注1) 「求人倍率」は新規学卒を除きパートタイムを含む。

(注2) 「うち常用」、「うち臨時・季節」はパートタイムを除く。

(注3) パートタイムを除く求人倍率(原数値)は次の通りである。( )内は前年同月。

新規求人倍率 全数 2.13 (1.91) 常用 1.91 (1.71) 臨時・季節 10.70 (9.65)  
有効求人倍率 全数 1.37 (1.30) 常用 1.24 (1.16) 臨時・季節 9.40 (9.50)

職業紹介状況（１～求職）

（単位：人、％）

区分	新規求職者数							月間有効求職者数						
	全数計	対前年同期比	うち常用	うち臨時季節	うちパートタイム	うちうち常用	うち中高年	全数計	対前年同期比	うち常用	うち臨時季節	うちパートタイム	うちうち常用	うち中高年
20年度	138,382	1.1	82,327	27,989	28,066	27,900	42,817	464,789	0.2	315,815	50,652	98,322	97,841	142,374
21年度	132,886	▲ 4.0	80,176	24,902	27,808	27,593	41,018	499,468	7.5	349,743	45,754	103,971	103,361	153,502
22年度	127,002	▲ 4.4	76,178	22,920	27,904	27,645	39,511	454,240	▲ 9.1	309,048	42,080	103,112	102,419	140,854
23年度	121,269	▲ 4.5	73,985	20,219	27,065	26,794	36,914	438,552	▲ 3.5	297,190	37,685	103,677	102,889	134,210
24年度	113,426	▲ 6.5	69,217	19,052	25,157	24,952	34,281	406,861	▲ 7.2	273,737	36,076	97,048	96,463	120,790
25年度	108,037	▲ 4.8	65,547	17,674	24,816	24,630	32,618	388,917	▲ 4.4	258,186	34,008	96,723	96,211	115,240
26年度	100,673	▲ 6.8	60,925	16,214	23,534	23,317	31,300	360,587	▲ 7.3	236,174	31,399	93,014	92,419	108,692
27年度	92,698	▲ 7.9	56,005	14,449	22,244	22,050	29,455	333,669	▲ 7.5	215,803	28,148	89,718	89,166	101,862
28年度	84,143	▲ 9.2	51,188	12,348	20,607	20,443	27,493	303,715	▲ 9.0	196,285	22,669	84,761	84,293	94,654
29年度合計	78,462	▲ 6.8	47,422	10,803	20,237	20,088	26,176	288,670	▲ 5.0	183,260	20,493	84,917	84,484	91,683
29年度月平均	6,539	▲ 6.8	3,952	900	1,686	1,674	2,181	24,056	▲ 5.0	15,272	1,708	7,076	7,040	7,640
29年 4月	8,371	▲ 5.7	5,231	613	2,527	2,511	2,692	26,525	▲ 4.2	17,484	1,169	7,872	7,831	8,261
5月	6,601	▲ 5.6	4,166	535	1,900	1,896	2,057	25,944	▲ 4.8	16,960	1,086	7,898	7,869	8,019
6月	6,137	▲ 6.4	3,801	620	1,716	1,701	1,979	24,832	▲ 5.1	16,041	1,074	7,717	7,680	7,700
7月	6,029	▲ 2.5	3,722	829	1,478	1,468	2,077	23,992	▲ 4.8	15,408	1,415	7,169	7,136	7,580
8月	5,727	▲ 4.0	3,828	422	1,477	1,463	1,734	23,369	▲ 3.0	15,211	1,221	6,937	6,899	7,222
9月	5,681	▲ 8.6	3,922	102	1,657	1,645	1,478	22,442	▲ 4.6	15,214	251	6,977	6,943	6,457
10月	5,497	▲ 2.7	3,751	159	1,587	1,575	1,521	22,159	▲ 4.0	14,950	264	6,945	6,915	6,353
11月	5,514	▲ 5.3	3,320	749	1,445	1,427	1,780	21,897	▲ 3.9	14,274	891	6,732	6,690	6,510
12月	7,676	▲ 9.9	2,930	3,553	1,193	1,175	3,723	23,826	▲ 5.8	13,307	4,264	6,255	6,209	8,670
30年 1月	7,922	▲ 7.1	4,143	2,010	1,769	1,754	2,928	25,699	▲ 6.0	13,844	5,395	6,460	6,421	9,666
2月	6,321	▲ 13.1	4,034	768	1,519	1,509	2,082	23,742	▲ 6.8	14,715	2,361	6,666	6,633	7,816
3月	6,986	▲ 7.6	4,574	443	1,969	1,964	2,125	24,243	▲ 5.9	15,852	1,102	7,289	7,258	7,429
30年 4月	7,899	▲ 5.6	4,715	541	2,643	2,635	2,554	25,107	▲ 5.3	16,186	950	7,971	7,943	7,782
5月	6,567	▲ 0.5	3,981	704	1,882	1,874	2,208	25,282	▲ 2.6	15,797	1,322	8,163	8,138	8,038
6月	5,596	▲ 8.8	3,374	604	1,618	1,607	1,804	24,015	▲ 3.3	14,885	1,269	7,861	7,829	7,568
7月	5,739	▲ 4.8	3,456	740	1,543	1,538	1,936	23,317	▲ 2.8	14,438	1,444	7,435	7,408	7,377
8月	5,350	▲ 6.6	3,536	292	1,522	1,516	1,594	22,397	▲ 4.2	14,221	869	7,307	7,282	6,712
9月	4,953	▲ 12.8	3,339	87	1,527	1,522	1,368	21,618	▲ 3.7	14,124	219	7,275	7,251	6,249
10月														
11月														
12月														
31年 1月														
2月														
3月														
30年度合計	36,104	▲ 6.3	22,401	2,968	10,735	10,692	11,464	141,736	▲ 3.6	89,651	6,073	46,012	45,851	43,726

（資料）青森労働局職業安定部職業安定課「職業安定業務統計」。

（注）新規学卒を除く。「うち常用」、「うち臨時季節」、「うち中高年」はパートタイムを除く。

## 職 業 紹 介 状 況 ( 2 ~ 求 人 )

(単位:人、%、倍)

区 分	新 規 求 人 数						月 間 有 効 求 人 数						求 人 倍 率	
	全 数 計	対 前 年 同 期 比	う ち 常 用	う ち 臨 時 季 節	う ち パ ー ト タ イ ム	う ち う ち 常 用	全 数 計	対 前 年 同 期 比	う ち 常 用	う ち 臨 時 季 節	う ち パ ー ト タ イ ム	う ち う ち 常 用	原 数 値 ( 全 数 )	
													新 規	有 効
20年度	78,211	▲ 18.5	40,268	6,278	31,665	26,955	175,719	▲ 20.3	94,097	12,137	69,485	61,261	0.57	0.38
21年度	70,531	▲ 9.8	33,163	7,293	30,075	24,119	144,270	▲ 17.9	72,014	12,054	60,202	50,311	0.53	0.29
22年度	81,517	15.6	39,063	8,602	33,852	26,990	175,685	21.8	87,064	16,189	72,432	60,098	0.64	0.39
23年度	91,255	11.9	44,865	10,396	35,994	29,019	201,475	14.7	101,956	20,817	78,702	64,937	0.75	0.46
24年度	103,937	13.9	51,688	11,842	40,407	32,984	248,510	23.3	125,821	25,977	96,712	80,270	0.92	0.61
25年度	114,605	10.3	57,548	12,016	45,041	37,162	281,820	13.4	143,151	27,132	111,537	92,975	1.06	0.72
26年度	116,464	1.6	59,973	10,175	46,316	38,168	292,936	3.9	153,613	22,918	116,405	97,482	1.16	0.81
27年度	124,280	6.7	63,421	10,445	50,414	41,361	317,624	8.4	164,745	23,333	129,546	108,393	1.34	0.95
28年度	131,893	6.1	68,997	11,262	51,634	41,651	344,172	8.4	182,564	26,941	134,667	110,182	1.57	1.13
29年度合計	137,575	4.3	74,955	10,335	52,285	43,116	366,519	6.5	202,679	24,939	138,901	116,093	1.75	1.27
29年度月平均	11,465	4.3	6,246	861	4,357	3,593	30,543	6.5	16,890	2,078	11,575	9,674	1.75	1.27
29年 4月	11,431	5.1	6,279	822	4,330	3,678	30,168	8.8	16,495	1,938	11,735	9,782	1.37	1.14
5月	11,317	8.9	5,989	987	4,341	3,555	30,263	10.2	16,498	2,122	11,643	9,719	1.71	1.17
6月	11,566	8.5	6,306	893	4,367	3,637	30,191	9.9	16,663	2,149	11,379	9,655	1.88	1.22
7月	11,453	1.8	6,148	915	4,390	3,617	30,055	8.5	16,564	2,114	11,377	9,600	1.90	1.25
8月	11,861	9.7	6,465	1,041	4,355	3,688	31,165	8.9	17,162	2,335	11,668	9,808	2.07	1.33
9月	12,081	5.1	6,688	984	4,409	3,717	31,766	5.7	17,652	2,392	11,722	9,950	2.13	1.42
10月	11,434	▲ 1.8	6,091	908	4,435	3,622	31,730	4.5	17,554	2,344	11,832	9,984	2.08	1.43
11月	11,002	7.9	5,930	760	4,312	3,516	30,608	5.5	16,799	2,106	11,703	9,730	2.00	1.40
12月	10,295	10.1	5,764	745	3,786	2,978	28,990	6.7	16,120	1,809	11,061	9,109	1.34	1.22
30年 1月	11,402	▲ 2.7	5,998	863	4,541	3,592	29,325	4.5	16,246	1,887	11,192	9,259	1.44	1.14
2月	11,653	3.1	6,485	784	4,384	3,609	30,418	3.6	16,993	1,982	11,443	9,378	1.84	1.28
3月	12,080	▲ 1.0	6,812	633	4,635	3,907	31,840	2.2	17,933	1,761	12,146	10,119	1.73	1.31
30年 4月	11,406	▲ 0.2	6,336	634	4,436	3,758	30,611	1.5	17,582	1,505	11,524	9,739	1.44	1.22
5月	11,437	1.1	6,584	660	4,193	3,520	31,045	2.6	17,955	1,548	11,542	9,808	1.74	1.23
6月	11,143	▲ 3.7	6,246	829	4,068	3,370	30,126	▲ 0.2	17,412	1,689	11,025	9,348	1.99	1.25
7月	11,134	▲ 2.8	6,255	795	4,084	3,500	30,087	0.1	17,460	1,791	10,836	9,281	1.94	1.29
8月	11,778	▲ 0.7	6,592	965	4,221	3,690	30,651	▲ 1.6	17,715	1,873	11,063	9,646	2.20	1.37
9月	11,510	▲ 4.7	6,367	931	4,212	3,499	30,959	▲ 2.5	17,561	2,058	11,340	9,779	2.32	1.43
10月														
11月														
12月														
31年 1月														
2月														
3月														
30年度合計	68,408	▲ 1.9	38,380	4,814	25,214	21,337	183,479	▲ 0.1	105,685	10,464	67,330	57,601	1.89	1.29

(資料) 青森労働局職業安定部職業安定課「職業安定業務統計」。

(注) 新規学卒を除く。「うち常用」、「うち臨時季節」はパートタイムを除く。

## 職業紹介状況（3～充足・就職）

（単位：人、％）

区分	充足数								就職件数								
	全数計	対前年同期比	うち常用	うち臨時季節	うち		充足率		全数計	対前年同期比	うち常用	うち臨時季節	うち		うち受給者	就職率	
					パートタイム	うち常用	対新規	対有効					パートタイム	うち常用		対新規	対有効
20年度	33,963	▲ 7.2	17,419	2,602	13,942	11,422	43.4	19.3	36,694	▲ 8.8	18,874	3,371	14,449	11,739	5,507	26.5	7.9
21年度	35,418	4.3	16,231	4,092	15,095	11,564	50.2	24.5	38,024	3.6	17,393	4,907	15,724	11,958	6,010	28.6	7.6
22年度	37,375	5.5	17,988	4,307	15,080	11,444	45.8	21.3	39,687	4.4	19,048	5,063	15,576	11,844	5,415	31.2	8.7
23年度	38,586	3.2	19,132	4,393	15,061	11,750	42.3	19.2	41,151	3.7	20,438	4,951	15,762	12,300	5,690	33.9	9.4
24年度	38,137	▲ 1.2	19,831	4,016	14,290	11,437	36.7	15.3	40,345	▲ 2.0	21,012	4,356	14,977	11,970	5,961	35.6	9.9
25年度	37,464	▲ 1.8	19,964	3,273	14,227	11,602	32.7	13.3	39,821	▲ 1.3	21,141	3,694	14,986	12,138	6,232	36.9	10.2
26年度	35,709	▲ 4.7	19,616	2,702	13,391	10,844	30.7	12.2	38,107	▲ 4.3	20,887	3,115	14,105	11,335	5,855	37.9	10.6
27年度	33,692	▲ 5.6	18,581	2,258	12,853	10,395	27.1	10.6	35,563	▲ 6.7	19,559	2,577	13,427	10,830	5,534	38.4	10.7
28年度	31,125	▲ 7.6	17,284	2,143	11,698	9,551	23.6	9.0	32,930	▲ 7.4	18,272	2,501	12,157	9,928	5,447	39.1	10.8
29年度	29,477	▲ 5.3	16,551	1,682	11,244	9,355	21.4	8.0	31,196	▲ 5.3	17,363	2,113	11,720	9,679	5,237	39.8	10.8
29年度月平均	2,456	▲ 5.3	1,379	140	937	780	21.4	8.0	2,600	▲ 5.3	1,447	176	977	807	436	39.8	10.8
28年 4月	2,911	▲ 13.8	1,646	145	1,120	980	25.5	9.6	3,061	▲ 12.8	1,721	171	1,169	1,005	472	36.6	11.5
5月	2,753	2.8	1,479	138	1,136	938	24.3	9.1	2,903	3.4	1,549	181	1,173	967	483	44.0	11.2
6月	2,729	▲ 9.2	1,516	145	1,068	894	23.6	9.0	2,896	▲ 9.4	1,581	222	1,093	919	529	47.2	11.7
7月	2,269	▲ 13.4	1,303	138	828	706	19.8	7.5	2,428	▲ 14.9	1,391	172	865	728	442	40.3	10.1
8月	2,245	▲ 5.3	1,314	145	786	678	18.9	7.2	2,394	▲ 4.3	1,404	175	815	697	440	41.8	10.2
9月	2,464	▲ 4.2	1,407	146	911	777	20.4	7.8	2,612	▲ 4.3	1,483	179	950	806	423	46.0	11.6
10月	2,493	▲ 9.3	1,437	145	911	803	21.8	7.9	2,675	▲ 9.2	1,519	195	961	841	490	48.7	12.1
11月	2,246	▲ 11.3	1,247	152	847	686	20.4	7.3	2,406	▲ 11.6	1,318	182	906	717	409	43.6	11.0
12月	2,053	▲ 6.9	1,118	153	782	525	19.9	7.1	2,173	▲ 6.7	1,177	185	811	552	379	28.3	9.1
29年 1月	1,814	▲ 9.4	1,049	98	667	484	15.9	6.2	1,905	▲ 8.3	1,087	121	697	508	316	24.0	7.4
2月	2,205	▲ 6.4	1,274	130	801	644	18.9	7.2	2,286	▲ 4.8	1,313	149	824	665	410	36.2	9.6
3月	3,295	▲ 4.4	1,761	147	1,387	1,240	27.3	10.3	3,457	▲ 4.7	1,820	181	1,456	1,274	444	49.5	14.3
30年 4月	2,643	▲ 9.2	1,529	130	984	855	23.2	8.6	2,764	▲ 9.7	1,589	160	1,015	868	397	35.0	11.0
5月	2,796	1.6	1,531	131	1,134	985	24.4	9.0	2,904	0.0	1,591	147	1,166	1,014	480	44.2	11.5
6月	2,384	▲ 12.6	1,325	136	923	754	21.4	7.9	2,580	▲ 10.9	1,383	242	955	774	426	46.1	10.7
7月	2,276	0.3	1,311	124	841	712	20.4	7.6	2,395	▲ 1.4	1,374	145	876	735	437	41.7	10.3
8月	2,020	▲ 10.0	1,174	98	748	660	17.2	6.6	2,108	▲ 11.9	1,220	125	763	664	369	39.4	9.4
9月	2,091	▲ 15.1	1,182	144	765	664	18.2	6.8	2,255	▲ 13.7	1,262	194	799	676	424	45.5	10.4
10月																	
11月																	
12月																	
31年 1月																	
2月																	
3月																	
30年度合計	14,210	▲ 7.6	8,052	763	5,395	4,630	20.8	7.7	15,006	▲ 7.9	8,419	1,013	5,574	4,731	2,533	41.6	10.6

（資料）青森労働局職業安定部職業安定課「職業安定業務統計」。

（注 1）新規学卒を除く。「うち常用」、「うち臨時季節」はパートタイムを除く。

（注 2）就職件数の「うち受給者」は基本手当受給者でパートタイムを除く。

産業別新規求人・充足状況（新規学卒を除く）

（単位：人、％）

区分	①新規求人数			②常用		③パートタイム		④充足数			⑤常用		⑥パートタイム		充足率 ④／①
	当月	前年同月	増減率	当月	前年同月	当月	前年同月	当月	前年同月	増減率	当月	前年同月	当月	前年同月	
	農業、林業、漁業	230	208	10.6	84	64	46	46	76	84	▲ 9.5	27	23	14	
鉱業、採石業、砂利採取業	8	7	14.3	6	6	0	1	0	1	▲ 100.0	0	1	0	0	-
建設業	1,580	1,463	8.0	1,438	1,326	55	39	150	167	▲ 10.2	134	153	11	9	9.5
製造業	928	1,099	▲ 15.6	639	730	239	277	273	280	▲ 2.5	189	186	70	79	29.4
食料品製造業、飲料・たばこ・飼料製造業	433	458	▲ 5.5	239	262	167	143	116	107	8.4	58	57	45	40	26.8
繊維工業	42	140	▲ 70.0	26	90	16	50	25	17	47.1	18	15	7	2	59.5
木材・木製品製造業（家具を除く）家具・装備品製造業	52	16	225.0	51	15	1	0	11	10	10.0	11	10	0	0	21.2
パルプ・紙・紙加工品製造業	14	30	▲ 53.3	8	16	5	14	5	9	▲ 44.4	4	8	1	1	35.7
印刷・同関連業	19	16	18.8	16	8	3	8	7	9	▲ 22.2	7	4	0	5	36.8
化学工業、石油製品・石炭製品製造業関係、プラスチック、ゴム製品製造業	9	18	▲ 50.0	5	9	3	0	6	5	20.0	5	5	1	0	66.7
窯業・土石製品製造業	36	20	80.0	31	16	3	4	13	10	30.0	12	9	1	1	36.1
鉄鋼業、非鉄金属製造業	27	20	35.0	26	20	0	0	6	5	20.0	6	5	0	0	22.2
金属製品製造業	115	107	7.5	110	102	5	1	17	20	▲ 15.0	15	15	1	2	14.8
はん用・生産用機械器具製造業	17	14	21.4	16	12	1	2	5	10	▲ 50.0	5	10	0	0	29.4
業務用機械器具製造業	39	14	178.6	19	11	5	3	11	10	10.0	10	9	1	1	28.2
電子部品・デバイス・電子回路製造業	41	136	▲ 69.9	31	103	9	15	18	26	▲ 30.8	14	18	4	7	43.9
電気機械器具製造業	47	54	▲ 13.0	29	28	16	26	16	21	▲ 23.8	9	9	7	12	34.0
情報通信機械器具製造業	16	14	14.3	11	0	5	9	6	6	0.0	6	0	0	5	37.5
輸送用機械器具製造業	18	32	▲ 43.8	18	32	0	0	9	10	▲ 10.0	9	8	0	2	50.0
その他の製造業	3	10	▲ 70.0	3	6	0	2	2	5	▲ 60.0	0	4	2	1	66.7
電気・ガス・熱供給・水道業	6	17	▲ 64.7	1	6	4	10	10	10	0.0	0	1	10	7	166.7
情報通信業	137	126	8.7	70	69	42	43	12	20	▲ 40.0	7	3	4	15	8.8
運輸業、郵便業	618	679	▲ 9.0	461	482	117	153	118	142	▲ 16.9	86	109	25	28	19.1
卸売業、小売業	1,976	2,091	▲ 5.5	806	789	1,045	1,198	354	473	▲ 25.2	162	215	164	228	17.9
卸売業	450	432	4.2	221	224	140	145	147	155	▲ 5.2	88	98	41	43	32.7
小売業	1,526	1,659	▲ 8.0	585	565	905	1,053	207	318	▲ 34.9	74	117	123	185	13.6
金融業、保険業	41	69	▲ 40.6	22	44	19	25	9	10	▲ 10.0	4	5	4	5	22.0
不動産業、物品賃貸業	107	101	5.9	38	56	64	44	17	33	▲ 48.5	9	18	8	14	15.9
学術研究、専門・技術サービス業	152	175	▲ 13.1	101	114	41	39	44	47	▲ 6.4	22	25	16	18	28.9
宿泊業、飲食サービス業	1,009	1,152	▲ 12.4	330	380	663	747	122	151	▲ 19.2	36	51	83	97	12.1
宿泊業	261	330	▲ 20.9	105	108	140	199	37	55	▲ 32.7	14	20	21	34	14.2
飲食サービス業	748	822	▲ 9.0	225	272	523	548	85	96	▲ 11.5	22	31	62	63	11.4
生活関連サービス業、娯楽業	296	409	▲ 27.6	123	159	169	248	46	77	▲ 40.3	23	31	23	46	15.5
教育、学習支援業	190	186	2.2	95	97	94	83	42	43	▲ 2.3	20	14	21	28	22.1
医療、福祉	2,525	2,560	▲ 1.4	1,530	1,660	945	859	516	578	▲ 10.7	324	399	176	177	20.4
医療業	733	682	7.5	494	480	204	178	155	145	6.9	99	97	44	46	21.1
社会保険・社会福祉・介護事業	1,789	1,857	▲ 3.7	1,034	1,162	741	678	359	429	▲ 16.3	225	299	132	130	20.1
複合サービス事業	169	85	98.8	26	30	96	38	27	35	▲ 22.9	12	25	11	7	16.0
サービス業	1,369	1,468	▲ 6.7	544	561	517	516	210	233	▲ 9.9	99	105	99	106	15.3
公務・その他	169	186	▲ 9.1	53	115	56	43	65	80	▲ 18.8	28	43	26	27	38.5
合計	11,510	12,081	▲ 4.7	6,367	6,688	4,212	4,409	2,091	2,464	▲ 15.1	1,182	1,407	765	911	18.2

（資料）青森労働局職業安定部職業安定課「職業安定業務統計」。

（注）①新規求人数（②+③+臨時・季節）、④充足数（⑤+⑥+臨時・季節）。

職業別常用新規求職・求人・就職状況（新規学卒を除く）

（単位：人、％）

区 分	① 新規求職者数					② 新規求人数					③ 求人倍率 ②/①	④ 就職件数					⑤ 就職率 ④/①
				パートタイム					パートタイム						パートタイム		
	当 月	前年同月	増減率	当 月	前年同月	当 月	前年同月	増減率	当 月	前年同月		当 月	前年同月	増減率	当 月	前年同月	
管 理 的 職 業	10	4	150.0	0	0	30	25	20.0	0	0	3.00	3	3	-	0	0	30.0
専 門 的 ・ 技 術 的 職 業	475	513	▲ 7.4	111	111	1,639	1,616	1.4	406	345	3.45	215	233	▲ 7.7	59	57	45.3
建築・土木・測量技術者	29	29	-	1	2	281	258	8.9	0	0	9.69	8	14	▲ 42.9	0	0	27.6
情報処理・通信技術者	31	29	6.9	1	0	42	31	35.5	5	0	1.35	4	5	▲ 20.0	0	0	12.9
保健師、助産師、看護師	129	158	▲ 18.4	45	43	456	484	▲ 5.8	150	131	3.53	65	66	▲ 1.5	18	17	50.4
社会福祉の専門的職業	102	97	5.2	35	33	384	439	▲ 12.5	114	110	3.76	78	89	▲ 12.4	30	25	76.5
事 務 的 職 業	1,039	1,267	▲ 18.0	305	357	703	701	0.3	250	256	0.68	306	363	▲ 15.7	113	124	29.5
一般事務の職業	910	1,149	▲ 20.8	282	334	509	469	8.5	190	179	0.56	233	287	▲ 18.8	84	106	25.6
会計事務の職業	39	45	▲ 13.3	5	9	74	86	▲ 14.0	20	32	1.90	25	30	▲ 16.7	8	3	64.1
販 売 の 職 業	454	502	▲ 9.6	141	155	1,013	1,167	▲ 13.2	535	661	2.23	149	207	▲ 28.0	67	97	32.8
サ ー ビ ス の 職 業	696	864	▲ 19.4	260	291	2,479	2,645	▲ 6.3	1,261	1,298	3.56	428	558	▲ 23.3	186	228	61.5
飲食物調理の職業	200	245	▲ 18.4	93	106	616	696	▲ 11.5	360	425	3.08	124	161	▲ 23.0	72	84	62.0
接客・給仕の職業	131	188	▲ 30.3	59	74	614	576	6.6	410	370	4.69	57	63	▲ 9.5	33	37	43.5
保 安 の 職 業	45	43	4.7	8	7	184	199	▲ 7.5	30	31	4.09	20	25	▲ 20.0	5	5	44.4
農 林 漁 業 の 職 業	57	71	▲ 19.7	15	17	111	121	▲ 8.3	24	28	1.95	44	34	29.4	12	10	77.2
生 産 工 程 の 職 業	483	562	▲ 14.1	93	107	1,072	1,168	▲ 8.2	245	237	2.22	255	253	0.8	57	62	52.8
金属材料製造、金属加工、金属溶接・溶断の職業	36	57	▲ 36.8	5	1	180	184	▲ 2.2	20	14	5.00	28	38	▲ 26.3	1	1	77.8
製品製造・加工処理の職業（金属材料製造、金属加工、金属溶接・溶断を除く）	187	227	▲ 17.6	53	78	513	565	▲ 9.2	182	188	2.74	139	124	12.1	46	38	74.3
機械組立の職業	140	158	▲ 11.4	25	21	122	103	18.4	26	24	0.87	34	37	▲ 8.1	6	20	24.3
輸 送 ・ 機 械 運 転 の 職 業	242	278	▲ 12.9	27	21	692	713	▲ 2.9	69	74	2.86	153	145	5.5	15	16	63.2
建 設 ・ 採 掘 の 職 業	153	211	▲ 27.5	7	8	894	833	7.3	14	8	5.84	75	78	▲ 3.8	0	0	49.0
建設の職業（建設躯体工事の職業を除く）	34	47	▲ 27.7	1	1	199	193	3.1	0	0	5.85	21	23	▲ 8.7	0	0	61.8
土 木 の 職 業	86	112	▲ 23.2	4	7	417	385	8.3	8	8	4.85	36	31	16.1	0	0	41.9
運 搬 ・ 清 掃 ・ 包 装 等 の 職 業	1,116	1,183	▲ 5.7	515	539	1,049	1,217	▲ 13.8	665	779	0.94	290	390	▲ 25.6	162	207	26.0
分 類 不 能 の 職 業	91	69	31.9	40	32	0	0	-	0	0	-	0	0	-	0	0	-
合 計	4,861	5,567	▲ 12.7	1,522	1,645	9,866	10,405	▲ 5.2	3,499	3,717	2.03	1,938	2,289	▲ 15.3	676	806	39.9

（資料）青森労働局職業安定部職業安定課「職業安定業務統計」。

（注）③の「求人倍率」は原数値。



## 雇 用 保 険 業 務 取 扱 状 況

区 分	1. 適用事業所数		2. 被 保 険 者 数		3. 基 本 手 当 ( 基 本 分 )						4. 特 例 一 時 金					
	対前年比		対前年比		①受給資格決定件数		②受給者実人員		③ 給 付 額		④高齢者給付金		①受給資格決定件数		② 給 付 額	
						対前年比		対前年比	(千円)	対前年比	(千円)	対前年比		対前年比	(千円)	対前年比
23年度	24,142	▲ 0.6	339,290	0.2	26,830	2.3	8,372	1.0	10,527,243	▲ 0.2	285,502	5.5	19,578	▲ 11.8	3,626,742	▲ 10.7
24年度	24,141	▲ 0.0	341,435	0.6	26,021	▲ 3.0	7,331	▲ 12.4	9,266,826	▲ 12.0	333,861	16.9	18,622	▲ 4.9	3,469,703	▲ 4.3
25年度	24,044	▲ 0.4	343,806	0.7	25,274	▲ 2.9	6,973	▲ 4.9	8,667,461	▲ 6.5	385,564	15.5	17,377	▲ 6.7	3,237,724	▲ 6.7
26年度	24,085	0.2	346,455	0.8	24,037	▲ 4.9	6,361	▲ 8.8	7,986,134	▲ 7.9	458,650	19.0	15,823	▲ 8.9	2,962,767	▲ 8.5
27年度	24,110	0.1	349,007	0.7	23,298	▲ 3.1	5,960	▲ 6.3	7,523,489	▲ 5.8	509,833	11.2	14,168	▲ 10.5	2,620,945	▲ 11.5
28年度	24,094	▲ 0.1	351,249	0.6	22,198	▲ 4.7	5,389	▲ 9.6	6,840,572	▲ 9.1	520,645	2.1	12,165	▲ 14.1	2,223,765	▲ 15.2
29年度	24,113	0.1	357,610	1.8	21,355	▲ 3.8	5,088	▲ 5.6	6,521,114	▲ 4.7	542,125	4.1	10,594	▲ 12.9	1,985,946	▲ 10.7
29年 4月	24,123	0.1	351,975	1.7	3,083	▲ 12.5	4,639	▲ 6.7	466,488	▲ 5.6	88,066	▲ 3.7	572	▲ 11.3	92,189	▲ 13.3
5月	24,158	0.2	357,968	1.8	2,398	0.4	5,586	▲ 5.0	608,195	2.5	71,645	▲ 13.5	555	▲ 17.7	138,486	▲ 9.9
6月	24,167	0.2	360,124	1.8	1,808	4.4	5,573	▲ 7.3	603,951	▲ 13.6	41,894	22.5	620	▲ 10.8	86,260	▲ 7.1
7月	24,190	0.2	360,545	1.8	1,572	▲ 1.5	5,435	▲ 5.8	543,446	▲ 6.3	39,332	6.6	812	▲ 7.5	87,023	▲ 7.1
8月	24,192	0.1	360,429	1.8	1,490	▲ 4.1	5,805	▲ 5.5	682,693	4.1	26,689	▲ 10.7	412	▲ 13.8	156,780	▲ 6.6
9月	24,036	0.1	360,704	1.8	1,640	4.5	5,388	▲ 6.9	555,256	▲ 11.8	35,854	15.0	69	▲ 27.4	21,698	▲ 39.6
10月	24,048	0.1	360,410	2.0	1,718	6.8	5,185	▲ 2.7	542,487	0.0	38,072	24.0	115	8.5	14,203	2.9
11月	24,071	0.1	360,320	1.9	1,445	▲ 9.7	5,017	▲ 2.9	565,868	1.2	35,306	45.4	635	▲ 17.4	28,485	▲ 12.1
12月	24,088	0.1	357,261	2.1	1,276	1.5	4,472	▲ 4.9	431,362	▲ 4.1	30,856	17.0	3,575	▲ 10.4	150,562	▲ 16.6
30年 1月	24,088	▲ 0.1	354,517	2.0	1,767	▲ 4.3	4,656	▲ 5.5	546,347	▲ 4.7	54,630	30.4	2,045	▲ 16.2	745,337	▲ 13.0
2月	24,098	▲ 0.1	353,829	1.6	1,442	▲ 15.1	4,622	▲ 4.6	462,372	▲ 2.9	39,508	▲ 20.8	764	▲ 8.9	306,616	▲ 7.2
3月	24,097	▲ 0.0	353,235	1.3	1,716	▲ 6.0	4,676	▲ 8.8	512,649	▲ 12.8	40,273	▲ 2.0	420	▲ 24.3	158,307	▲ 1.0
30年 4月	24,080	▲ 0.2	354,824	0.8	3,320	7.7	4,485	▲ 3.3	444,507	▲ 4.7	121,302	37.7	486	▲ 15.0	103,111	11.8
5月	24,103	▲ 0.2	360,088	0.6	2,420	0.9	5,420	▲ 3.0	625,516	2.8	94,536	32.0	760	36.9	104,385	▲ 24.6
6月	24,089	▲ 0.3	361,400	0.4	1,623	▲ 10.2	5,090	▲ 8.7	527,226	▲ 12.7	46,824	11.8	585	▲ 5.6	103,633	20.1
7月	24,098	▲ 0.4	361,491	0.3	1,650	5.0	5,272	▲ 3.0	550,806	1.4	57,088	45.1	732	▲ 9.9	112,179	28.9
8月	24,117	▲ 0.3	361,808	0.4	1,512	1.5	5,585	▲ 3.8	646,411	▲ 5.3	41,705	56.3	278	▲ 32.5	103,075	▲ 34.3
9月	23,986	▲ 0.2	362,062	0.4	1,490	▲ 9.1	5,100	▲ 5.3	530,899	▲ 4.4	41,460	15.6	49	▲ 29.0	16,925	▲ 22.0
10月																
11月																
12月																
31年 1月																
2月																
3月																

(資料) 青森労働局職業安定部職業安定課「雇用保険事業統計」。(注 1) 年度分のうち「1.適用事業所数」、「2.被保険者数」、「3-②.受給者実人員」は月平均の数値

(注 2) 各月分のうち「1.適用事業所数」、「2.被保険者数」は月末現在の数値。

(注 3) 「3-①受給資格決定件数」は「高年齢者」を含む。

## 安定所別職業紹介状況（1～全数）

（単位：人、%、倍）

		県合計	青森	八戸	弘前	むつ	野辺地	五所川原	三沢	黒石	
求職者	新規	当月計	4,953	1,237	1,113	908	259	138	431	579	288
		うち常用	4,861	1,207	1,110	892	253	137	400	577	285
		うち女	2,849	723	642	527	156	74	238	330	159
		うち中高年	2,235	553	502	413	114	70	212	252	119
	規	前月計	5,350	1,296	1,214	971	275	162	499	603	330
		前年同月計	5,681	1,448	1,328	955	257	182	529	653	329
	有効	当月計	21,618	5,662	5,005	3,992	1,005	717	1,888	2,213	1,136
		うち常用	21,375	5,610	4,995	3,916	987	713	1,834	2,205	1,115
		うち女	12,158	3,191	2,813	2,252	586	408	1,024	1,269	615
		うち中高年	10,468	2,675	2,461	1,890	505	373	968	1,054	542
		前月計	22,397	5,732	5,015	4,395	1,028	709	2,059	2,209	1,250
		前年同月計	22,442	5,770	5,209	4,169	1,045	738	2,017	2,288	1,206
求人	新規	当月計	11,510	3,427	2,805	2,270	476	405	686	1,131	310
		うち常用	9,866	3,043	2,473	1,729	419	357	591	1,007	247
		前月計	11,778	3,462	3,137	1,855	472	394	677	1,293	488
		前年同月計	12,081	3,623	3,049	2,182	527	363	661	1,278	398
	有効	当月計	30,959	9,231	7,972	5,361	1,317	1,139	1,852	3,052	1,035
		うち常用	27,340	8,398	7,182	4,273	1,217	1,041	1,669	2,665	895
		前月計	30,651	9,093	7,949	5,183	1,330	1,085	1,810	3,190	1,011
		前年同月計	31,766	9,676	7,612	5,486	1,464	1,121	1,831	3,408	1,168
	就職件数	当月計	2,255	535	511	405	114	65	201	282	142
		うち常用	1,938	457	452	348	99	58	154	253	117
		うち女	1,364	344	300	253	66	43	114	171	73
		うち中高年	1,010	234	250	183	39	29	99	111	65
うち保		568	144	108	111	26	19	62	66	32	
前月計		2,108	472	461	407	112	49	212	252	143	
前年同月計	2,612	581	576	508	114	70	254	354	155		
就職率	当月	45.5	43.2	45.9	44.6	44.0	47.1	46.6	48.7	49.3	
	前月	39.4	36.4	38.0	41.9	40.7	30.2	42.5	41.8	43.3	
	前年同月	46.0	40.1	43.4	53.2	44.4	38.5	48.0	54.2	47.1	
求人倍率	新規	当月	2.32	2.77	2.52	2.50	1.84	2.93	1.59	1.95	1.08
		前月	2.20	2.67	2.58	1.91	1.72	2.43	1.36	2.14	1.48
	有効	前年同月	2.13	2.50	2.30	2.28	2.05	1.99	1.25	1.96	1.21
		当月	1.43	1.63	1.59	1.34	1.31	1.59	0.98	1.38	0.91
		前月	1.37	1.59	1.59	1.18	1.29	1.53	0.88	1.44	0.81
		前年同月	1.42	1.68	1.46	1.32	1.40	1.52	0.91	1.49	0.97

（資料）青森労働局職業安定部職業安定課「職業安定業務統計」。

（注3）「求人倍率」は原数値。

（注1）新規学卒関係を除く。

（注4）「就職件数」の「うち保」は雇用保険受給者。

（注2）就職率＝就職件数÷新規求職×100。

## 安定所別職業紹介状況（２～一般）

（単位：人、%、倍）

		県合計	青森	八戸	弘前	むつ	野辺地	五所川原	三沢	黒石		
求職者	新規	当月計	3,426	846	765	633	156	101	316	394	215	
		うち常用	3,339	820	763	617	150	100	285	392	212	
		うち女	1,614	423	357	299	71	44	141	177	102	
		うち中高年	1,368	325	306	242	66	49	150	148	82	
		前月計	3,828	892	876	714	186	106	380	430	244	
		前年同月計	4,024	1,019	950	671	164	135	388	448	249	
	有効	当月計	14,343	3,737	3,333	2,683	570	437	1,310	1,461	812	
		うち常用	14,124	3,693	3,324	2,618	552	433	1,259	1,454	791	
		うち女	6,533	1,752	1,526	1,232	232	185	565	670	371	
		うち中高年	6,249	1,537	1,491	1,134	277	215	619	631	345	
		前月計	15,090	3,790	3,360	3,068	590	429	1,456	1,468	929	
		前年同月計	15,465	3,994	3,509	2,990	623	496	1,458	1,531	864	
	求人	新規	当月計	7,298	1,972	1,815	1,449	255	300	465	849	193
			うち常用	6,367	1,808	1,663	1,062	242	272	397	754	169
前月計			7,557	2,029	2,009	1,245	283	294	446	911	340	
前年同月計			7,672	2,107	2,046	1,414	275	268	416	869	277	
有効		当月計	19,619	5,269	5,204	3,465	763	863	1,206	2,153	696	
		うち常用	17,561	4,876	4,886	2,728	725	806	1,072	1,845	623	
		前月計	19,588	5,267	5,206	3,414	750	823	1,163	2,252	713	
		前年同月計	20,044	5,510	5,106	3,418	862	840	1,189	2,281	838	
就職件数	当月	うち常用	1,456	332	327	267	65	40	141	183	101	
		うち女	1,262	297	296	227	57	36	103	163	83	
		うち中高年	704	179	146	139	28	21	65	88	38	
		うち中高年	599	131	149	108	20	15	69	65	42	
		うち保	424	97	81	92	21	12	47	49	25	
	前月計	1,345	302	289	263	58	32	121	179	101		
前年同月計	1,662	349	378	332	67	44	183	209	100			
就職率	当月	42.5	39.2	42.7	42.2	41.7	39.6	44.6	46.4	47.0		
	前月	35.1	33.9	33.0	36.8	31.2	30.2	31.8	41.6	41.4		
	前年同月	41.3	34.2	39.8	49.5	40.9	32.6	47.2	46.7	40.2		
求人倍率	新規	当月	2.13	2.33	2.37	2.29	1.63	2.97	1.47	2.15	0.90	
		前月	1.97	2.27	2.29	1.74	1.52	2.77	1.17	2.12	1.39	
		前年同月	1.91	2.07	2.15	2.11	1.68	1.99	1.07	1.94	1.11	
	有効	当月	1.37	1.41	1.56	1.29	1.34	1.97	0.92	1.47	0.86	
		前月	1.30	1.39	1.55	1.11	1.27	1.92	0.80	1.53	0.77	
		前年同月	1.30	1.38	1.46	1.14	1.38	1.69	0.82	1.49	0.97	

（資料）青森労働局職業安定部職業安定課「職業安定業務統計」。

（注 1）新規学卒関係、パートタイム関係及び一般日雇関係を除く。

（注 2）就職率＝就職件数÷新規求職×100。

（注 3）「求人倍率」は原数値。

（注 4）「就職件数」の「うち保」は雇用保険受給者。

## 安定所別職業紹介状況（3～パートタイム）

（単位：人、%、倍）

		県合計	青森	八戸	弘前	むつ	野辺地	五所川原	三沢	黒石				
求	新規	当月計	1,527	391	348	275	103	37	115	185	73			
		うち女	1,235	300	285	228	85	30	97	153	57			
		前月計	1,522	404	338	257	89	56	119	173	86			
		前年同月計	1,657	429	378	284	93	47	141	205	80			
職	有効	当月計	7,275	1,925	1,672	1,309	435	280	578	752	324			
		うち女	5,625	1,439	1,287	1,020	354	223	459	599	244			
		前月計	7,307	1,942	1,655	1,327	438	280	603	741	321			
		前年同月計	6,977	1,776	1,700	1,179	422	242	559	757	342			
求	新規	当月計	4,212	1,455	990	821	221	105	221	282	117			
		前月計	4,221	1,433	1,128	610	189	100	231	382	148			
		前年同月計	4,409	1,516	1,003	768	252	95	245	409	121			
	有効	当月計	11,340	3,962	2,768	1,896	554	276	646	899	339			
		前月計	11,063	3,826	2,743	1,769	580	262	647	938	298			
		前年同月計	11,722	4,166	2,506	2,068	602	281	642	1,127	330			
就	職	件	数	当月計	799	203	184	138	49	25	60	99	41	
				うち女	660	165	154	114	38	22	49	83	35	
				前月計	763	170	172	144	54	17	91	73	42	
				前年同月計	950	232	198	176	47	26	71	145	55	
就	職	率	当 月	52.3	51.9	52.9	50.2	47.6	67.6	52.2	53.5	56.2		
			前 月	50.1	42.1	50.9	56.0	60.7	30.4	76.5	42.2	48.8		
			前年同月	57.3	54.1	52.4	62.0	50.5	55.3	50.4	70.7	68.8		
求	新規	人	倍	率	当 月	2.76	3.72	2.84	2.99	2.15	2.84	1.92	1.52	1.60
					前 月	2.77	3.55	3.34	2.37	2.12	1.79	1.94	2.21	1.72
					前年同月	2.66	3.53	2.65	2.70	2.71	2.02	1.74	2.00	1.51
	当 月				1.56	2.06	1.66	1.45	1.27	0.99	1.12	1.20	1.05	
	前 月				1.51	1.97	1.66	1.33	1.32	0.94	1.07	1.27	0.93	
	前年同月				1.68	2.35	1.47	1.75	1.43	1.16	1.15	1.49	0.96	

（資料）青森労働局職業安定部職業安定課「職業安定業務統計」。

（注1）就職率＝就職件数÷新規求職×100。

（注2）「求人倍率」は原数値。

平成30年度 出稼労働者【県外】職業紹介状況(平成28年度対比)

I 職業紹介状況

青森労働局職業安定部

年度	区分	4月	5月	6月	7月	8月	9月	10月	11月	12月	1月	2月	3月	年度計
30年度	求職	226	168	58	49	89	42							632
	就職	14	13	11	9	17	25							89
29年度	求職	281	220	68	59	66	59	63	52	135	79	23	63	1,168
	就職	11	7	21	9	23	23	42	15	11	9	6	13	190
増減率	求職	▲19.6	▲23.6	▲14.7	▲16.9	34.8	▲28.8							▲45.9
	就職	27.3	85.7	▲47.6	0.0	▲26.1	8.7							▲53.2

II 産業別就職状況

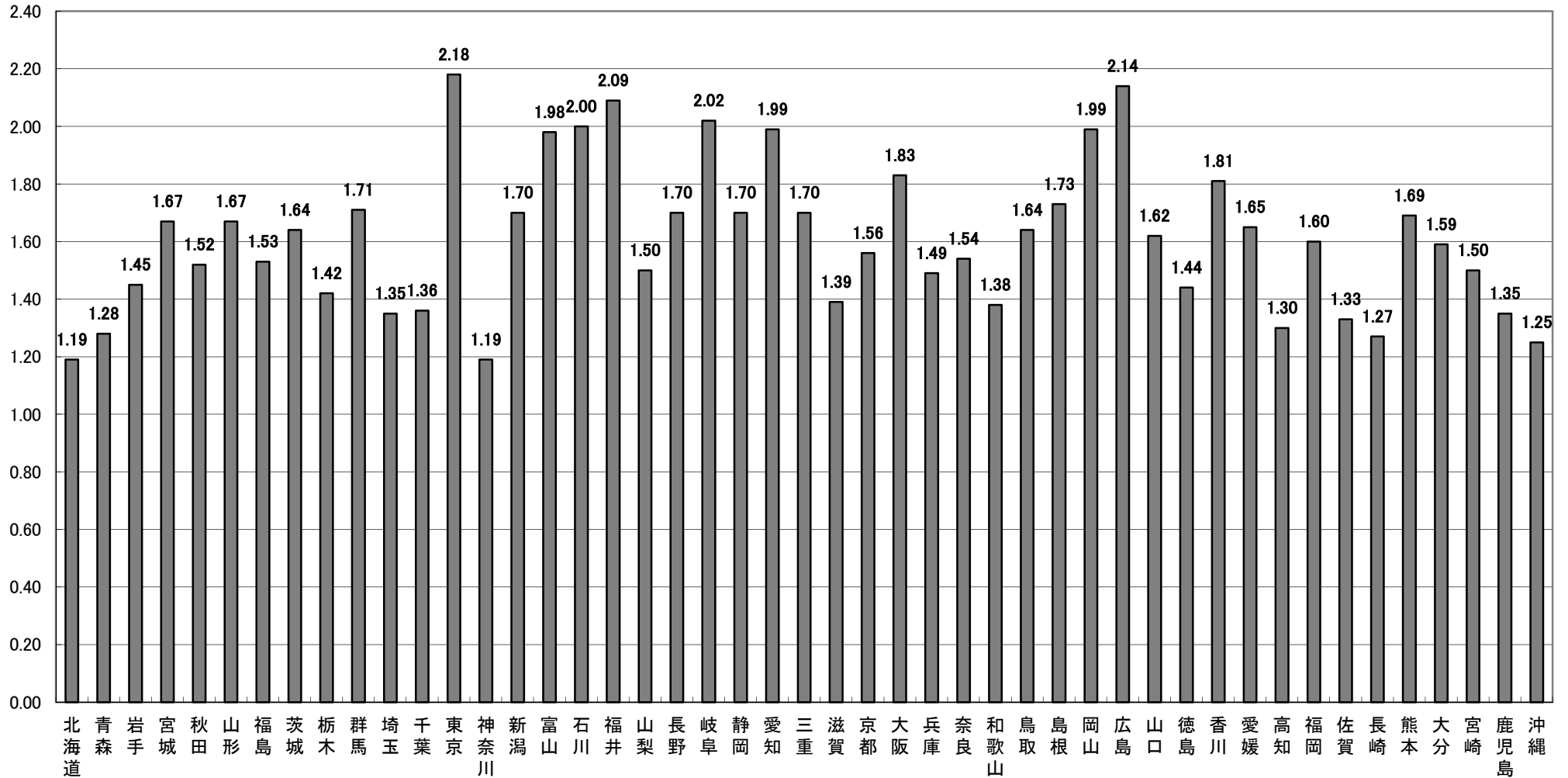
産業	年度	4月	5月	6月	7月	8月	9月	10月	11月	12月	1月	2月	3月	年度計
建設業	30年度	0	0	3	2	0	0							5
	29年度	1	0	4	0	2	3	2	2	5	2	1	2	24
製造業	30年度	14	13	7	7	17	23							81
	29年度	10	7	15	7	20	19	27	8	6	6	5	11	141
その他の産業	30年度	0	0	1	0	0	2							3
	29年度	0	0	2	2	1	1	13	5	0	1	0	0	25

III 地域別就職状況

地域	年度	4月	5月	6月	7月	8月	9月	10月	11月	12月	1月	2月	3月	年度計
合計	30年度	14	13	11	9	17	25	0	0	0	0	0	0	89
	29年度	11	7	21	9	23	23	42	15	11	9	6	13	190
埼玉	30年度	0	0	0	0	0	0							0
	29年度	0	0	0	2	0	1	0	1	0	0	0	0	4
東京	30年度	7	6	7	6	14	18							58
	29年度	8	6	7	3	18	15	25	2	6	5	1	6	102
神奈川	30年度	1	0	2	1	1	1							6
	29年度	1	0	2	0	3	1	0	1	1	1	1	1	12
静岡	30年度	0	0	0	0	0	0							0
	29年度	0	0	0	0	0	1	1	1	0	0	0	0	3
愛知	30年度	1	2	0	1	0	3							7
	29年度	1	1	2	2	0	1	6	0	0	0	0	3	16
その他	30年度	5	5	2	1	2	3							18
	29年度	1	0	10	2	2	4	10	10	4	3	4	3	53

(注) 求職…出稼労働者として就職を希望し、就職できる状態にある数

都道府県別有効求人倍率：季節調整値  
 (新規学卒者を除きパートタイムを含む)  
 平成30年9月 全国平均 1.64倍 [原数値1.64倍]



(注) 季節調整値計算(季節調整値替え)は、毎年過去1年分のデータが揃う年初に行われ、季節調整済系列が改訂される。  
 (資料出所) 厚生労働省「職業安定業務統計」。