

職業安定業務取扱月報

(令和4年3月分)

も く じ

1	労働市場の動き	1～3	ページ
2	受理地別・就業地別 求人倍率・求人・求職の動き	4	〃
3	職業紹介・雇用保険主要指標	5	〃
4	職業紹介状況	6～8	〃
5	産業別新規求人・充足状況	9	〃
6	職業別常用新規求職・求人就職状況	10	〃
7	雇用保険業務取扱状況	11	〃
8	安定所別職業紹介状況	12～14	〃
9	出稼労働者県外職業紹介状況	15	〃
10	都道府県別有効求人倍率(季節調整値)	16	〃

青森労働局職業安定部職業安定課

労働市場の動き（令和4年3月）

青森労働局職業安定部職業安定課

○ 県内の景気の動向

本県経済は、新型コロナウイルス感染症の影響から厳しい状況にあるなか、持ち直しの動きが続いているものの、一部に弱さがみられる。

【青森県：青森県経済統計報告（令和4年1月・令和4年2月の経済指標を中心として）】

県内の景気は、新型コロナウイルス感染症の影響からサービス消費を中心に厳しい状態にあるなか、供給制約の影響もあり、弱含んでいる。

この間、企業の業況感は、製造業、非製造業ともに悪化したことから、全産業でも悪化した。

最終需要の動向をみると、公共投資は、横ばい圏内で推移している。

設備投資は、供給制約の影響がみられるものの、増加している。個人

消費は、新型コロナウイルス感染症の感染拡大等の影響から、弱含んでいる。住宅投資は、弱めの動きとなっている。

生産は、供給制約の影響から増勢が一服している。雇用・所得情勢は、新型コロナウイルス感染症の影響から、全体としては弱めの動きとなっている。

【日本銀行青森支店：4月21日発表県内金融経済概況4月公表分】

2022（令和4）年3月度の青森県企業倒産は7件（前年同月比40.00%増）、負債総額は3億3,800万円（同51.78%減）となった。倒産件数は前年同月比で2件、前月比で3件の増加。一方で負債総額は小口の倒産が大半となったことで前年同月から半減したほか、大型倒産（負債総額10億円以上）の発生も無かった。尚、新型コロナウイルス関連倒産は4件発生した。

コロナ禍の影響下にある2020年以降で最多件数となったのは2020年3月の10件で、2020年4月の7件が2番目となるものの、その後の倒産件数は抑制された状態推移。だが、当月は1年10か月振りに2020年4月と並ぶ2番目の件数と増勢を示し、2月に続いて前年同月の件数を上回った。

コロナ禍の中にあっても、国や自治体による各種の助成金、給付金や、無担保無利子融資や支払条件変更などの金融支援が効果を発揮し、これま

で企業倒産は記録的な低水準に留まってきた。だが、2021年下半年以降は度々前年同月の倒産件数を上回る月も現れるなど、倒産減少も底を打った感が現れており、当月の7件は増勢傾向が鮮明になったと言える。

収束の見えないコロナ禍の中、業績低迷にあえぐ企業は多く存在しているが無担保無利子融資の元本据置期間終了から返済負担の高まりが懸念されている。加えて、原油や各種原材料の価格高騰が続いてきた中で、ロシアのウクライナ侵攻によって一層の価格上昇が生じており、経営に更なる影響を与えかねない状況にある。

このように企業倒産は底を打った状況で、企業を取り巻く環境には倒産増加を招きかねない各種の要因も新たに生じており、今後の動向に対しては十分な警戒が求められる。

【東京商工リサーチ青森支店：4月4日発表 令和4年3月度青森県企業倒産状況】

雇用情勢をみると、月間有効求職者数（季節調整値）は23,564人で前月に比べ0.2%（48人）減少、月間有効求人数（同）は26,951人で前月に比べ1.0%（261人）増加した。有効求人倍率（同）は1.14倍で、前月を0.01ポイント上回った。

新規求人倍率（季節調整値）は1.83倍で、前月を0.04ポイント上回った。

また、就業地別有効求人倍率（同）は1.24倍となり、前月を0.01ポイント上回った。

正社員有効求人倍率（原数値）は0.93倍で前年同月を0.12ポイント上回った。

○ 労働市場の概況

月間有効求人全数（学卒を除きパートタイムを含む原数値）は、前年同月比9.5%（2,429人）増加の27,989人、全数のうち常用（パートタイムを除く原数値）は同9.7%（1,463人）増加の16,586人となった。

月間有効求職者全数（同）は、前年同月比4.0%（1,003人）減少の

24,299人、全数のうち常用（同）は同5.1%（763人）減少の14,233人となった。

この結果、全数の有効求人倍率（原数値）は1.15倍となり、前年同月を0.14ポイント上回った。

新規求人倍率（原数値）は1.79倍で、前年同月を0.22ポイント上回った。

パートタイム有効求人全数（原数値）は、前年同月比9.4%（822人）増加の9,594人、同有効求職者全数（同）は同1.0%（80人）減少の7,924人となり、同有効求人倍率は1.21倍で前年同月を0.11ポイント上回った。

○ 求人の動向

新規求人全数（学卒を除きパートタイムを含む原数値）は、前年同月比6.0%（621人）増加の10,927人、全数のうち常用（パートタイムを除く原数値）は同9.9%（571人）増加の6,362人、臨時・季節は同0.3%（2人）増加の780人、パートタイムは同1.3%（48人）増加の3,785人となった。

また、産業別新規求人全数の前年同月比は、製造業38.8%（289人）、卸売業、小売業10.2%（131人）、サービス業12.0%（147人）等で増加し、建設業3.1%（54人）、運輸業・郵便業3.9%（16人）等で減少した。

製造業の内訳をみると、食料品製造業、飲料・たばこ・飼料製造業60.8%（191人）、電子部品・デバイス・電子回路製造業66.0%（64人）、等で増加し、鉄鋼業、非鉄金属製造業71.1%（32人）、電気機械器具製造業39.5%（15人）等で減少した。

新規求人数における正社員求人数の割合は45.8%で前年同月を0.5ポイント下回り、有効求人数における割合は47.2%で前年同月を0.6ポイント下回った。

○ 求職の動向

新規求職申込件数全数（学卒を除きパートタイムを含む原数値）は、前年同月比6.9%（452件）減少の6,094件となった。全数のうち常用（パートタイムを除く）は同6.7%（277件）減少の3,883件、臨時・季節（同）は同26.0%（89件）減少の253件、パートタイムは同4.2%（86件）減少の1,958件となった。

中高年齢者（パートタイムを除く原数値）は、前年同月比8.3%（183件）減少の2,010件となった。

また、新規求職者全数における雇用保険受給資格決定件数の割合は31.2%（前年同月30.6%）、常用新規求職者に占める基本手当受給資格決定件数の割合は34.4%（同31.9%）となっている。

常用新規求職者（パートタイムを含む原数値）の希望職種別構成は、専門的・技術的職業9.9%（前年同月9.8%）、事務的職業21.4%（同21.3%）、販売の職業7.2%（同7.5%）、サービスの職業12.9%（同13.1%）、生産工程の職業6.9%（同7.8%）、運搬・清掃・包装等の職業14.3%（同15.2%）などとなっている。

○ 就職の動向

就職全数（学卒を除きパートタイムを含む原数値）は、前年同月比9.8%（287件）減少の2,629件、全数のうち常用（パートタイムを除く原数値）は同13.1%（206件）減少の1,371件、臨時・季節（同）は同15.3%（25件）減少の138件、パートタイムは同4.8%（56件）減少の1,120件となった。

また、雇用保険基本手当受給者（パートタイムを除く原数値）の就職件数は前年同月比0.2%（1件）減少し409件となった。

受給資格決定件数（基本手当）に対する就職率は30.7%（前年同月30.9%）と前年同月を0.2ポイント下回った。

パートを含む常用の新規求職者に対する就職率をみると、40.6%（同42.0%）と前年同月を1.4ポイント下回った。

また、常用求職者全数に対する就職件数の職種別構成は、専門的・技術的職業13.5%、事務的職業25.4%、販売の職業5.9%、サービスの職業17.6%、生産工程の職業9.5%、運搬・清掃・包装等の職業13.5%などとなっている。

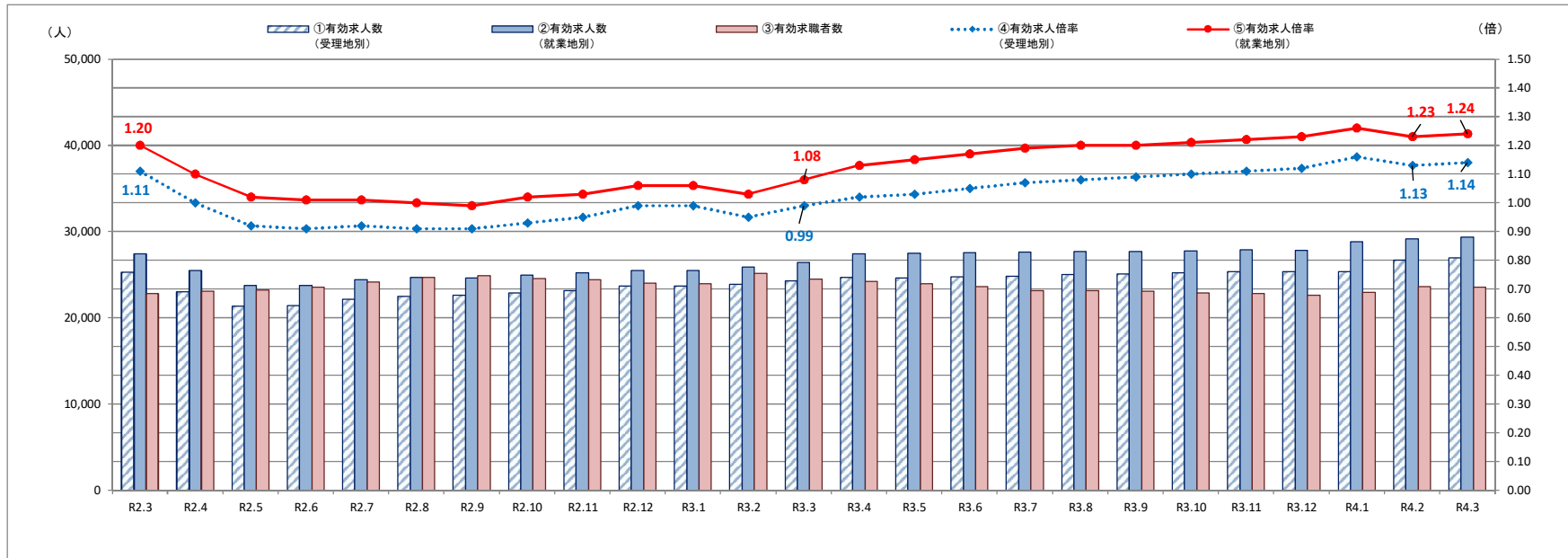
○ 充足の動向

充足全数（学卒を除きパートタイムを含む原数値）は、前年同月比11.0%（314件）減少の2,545件となった。

また、産業別でみると、充足全数のうち前年同月比で運輸業、郵便業13.6%（12人）が増加、卸売業、小売業14.9%（53人）、宿泊業、飲食サービス業23.1%（25人）、医療、福祉25.8%（195人）、サービス業15.0%（53人）等で減少した。

※ 「新規求職者全数における雇用保険受給資格決定件数の割合」、「常用新規求職者に占める基本手当受給資格決定件数の割合」及び「基本手当受給資格決定件数に対する就職率」は、いずれも速報値であり、修正する可能性があること。

受理地別・就業地別有効求人倍率等の推移(全数)



	①有効求人人数 (受理地別)	②有効求人人数 (就業地別)	差 (②-①)	③有効求職者数	④有効求人倍率 (受理地別)	⑤有効求人倍率 (就業地別)	差 (⑤-④)
R2.3	25,249	27,396	2,147	22,773	1.11	1.20	0.09
R2.4	23,025	25,470	2,445	23,075	1.00	1.10	0.10
R2.5	21,334	23,746	2,412	23,206	0.92	1.02	0.10
R2.6	21,380	23,704	2,324	23,558	0.91	1.01	0.10
R2.7	22,104	24,399	2,295	24,105	0.92	1.01	0.09
R2.8	22,439	24,671	2,232	24,675	0.91	1.00	0.09
R2.9	22,568	24,595	2,027	24,851	0.91	0.99	0.08
R2.10	22,835	24,956	2,121	24,519	0.93	1.02	0.09
R2.11	23,156	25,209	2,053	24,415	0.95	1.03	0.08
R2.12	23,698	25,453	1,755	24,009	0.99	1.06	0.07
R3.1	23,649	25,493	1,844	23,947	0.99	1.06	0.07
R3.2	23,897	25,845	1,948	25,106	0.95	1.03	0.08
R3.3	24,298	26,404	2,106	24,469	0.99	1.08	0.09
R3.4	24,644	27,426	2,782	24,213	1.02	1.13	0.11
R3.5	24,592	27,474	2,882	23,909	1.03	1.15	0.12
R3.6	24,719	27,516	2,797	23,575	1.05	1.17	0.12
R3.7	24,778	27,568	2,790	23,138	1.07	1.19	0.12
R3.8	25,019	27,637	2,618	23,106	1.08	1.20	0.12
R3.9	25,076	27,655	2,579	23,078	1.09	1.20	0.11
R3.10	25,169	27,714	2,545	22,889	1.10	1.21	0.11
R3.11	25,352	27,883	2,531	22,813	1.11	1.22	0.11
R3.12	25,348	27,813	2,465	22,583	1.12	1.23	0.11
R4.1	25,348	28,824	3,476	22,959	1.16	1.26	0.10
R4.2	26,690	29,117	2,427	23,612	1.13	1.23	0.10
R4.3	26,951	29,320	2,369	23,564	1.14	1.24	0.10

※各数値は季節調整値

(注)季節調整法はセンサス局法Ⅱ(X-12-ARIMA)による。なお、令和3年12月以前の数値は、令和4年1月分公表時に新季節指数により改訂されている。

職業紹介・雇用保険主要指標

令和4年3月

(単位:人、倍、%)

区	分	当 月	前年同月	対 比
1	新規求職者数(2+3+4)	6,094	6,546	▲ 6.9
2	1のうち常用	3,883	4,160	▲ 6.7
3	1のうち臨時・季節	253	342	▲ 26.0
4	1のうちパートタイム	1,958	2,044	▲ 4.2
5	4のうち臨時・季節	10	19	▲ 47.4
6	1のうち中高年齢者(一般フルタイム)	2,010	2,193	▲ 8.3
7	1のうち中高年齢者(一般パートタイム)	1,348	1,342	0.4
8	月間有効求職者数(9+10+11)	24,299	25,302	▲ 4.0
9	8のうち常用	14,233	14,996	▲ 5.1
10	8のうち臨時・季節	2,142	2,302	▲ 7.0
11	8のうちパートタイム	7,924	8,004	▲ 1.0
12	11のうち臨時・季節	59	59	0.0
13	8のうち中高年齢者(一般フルタイム)	8,493	9,014	▲ 5.8
14	8のうち中高年齢者(一般パートタイム)	5,063	5,111	▲ 0.9
15	新規求人数(16+17+18)	10,927	10,306	6.0
16	15のうち常用	6,362	5,791	9.9
17	15のうち臨時・季節	780	778	0.3
18	15のうちパートタイム	3,785	3,737	1.3
19	18のうち臨時・季節	440	437	0.7
20	月間有効求人数(21+22+23)	27,989	25,560	9.5
21	20のうち常用	16,586	15,123	9.7
22	20のうち臨時・季節	1,809	1,665	8.6
23	20のうちパートタイム	9,594	8,772	9.4
24	23のうち臨時・季節	1,657	1,447	14.5
25	紹介件数	6,487	7,524	▲ 13.8
26	就職件数(27+28+29)	2,629	2,916	▲ 9.8
27	26のうち常用	1,371	1,577	▲ 13.1
28	26のうち臨時・季節	138	163	▲ 15.3
29	26のうちパートタイム	1,120	1,176	▲ 4.8
30	29のうち臨時・季節	122	156	▲ 21.8
31	26のうち中高年齢者(一般フルタイム)	678	746	▲ 9.1
32	26のうち中高年齢者(一般パートタイム)	749	724	3.5
33	26のうち基本手当受給者(パートタイムを除く)	409	410	▲ 0.2

区	分	当 月	前年同月	対 比
34	充足数(35+36+37)	2,545	2,859	▲ 11.0
35	34のうち常用	1,328	1,544	▲ 14.0
36	34のうち臨時・季節	127	155	▲ 18.1
37	34のうちパートタイム	1,090	1,160	▲ 6.0
38	37のうち臨時・季節	119	147	▲ 19.0
39	新規求人倍率(季節調整値・全数)	1.83	(前月) 1.79	0.04
40	新規求人倍率(原数値・全数)	1.79	1.57	0.22
41	新規求人倍率(原数値・常用)	1.66	1.47	0.19
42	新規求人倍率(原数値・臨時)	4.64	3.37	1.27
43	有効求人倍率(季節調整値・全数)	1.14	(前月) 1.13	0.01
44	有効求人倍率(原数値・全数)	1.15	1.01	0.14
45	有効求人倍率(原数値・常用)	1.11	0.98	0.13
46	有効求人倍率(原数値・臨時)	1.57	1.32	0.25
47	就職率(26÷1×100)	43.1	44.5	▲ 1.4
48	常用就職率(パートタイムを含む)	40.6	42.0	▲ 1.4
49	中高年就職率(31÷6×100)	33.7	34.0	▲ 0.3
50	同上パートタイム就職率(32÷7×100)	55.6	53.9	1.7
51	充足率(34÷15×100)	23.3	27.7	▲ 4.4
52	同上常用充足率(35÷16×100)	20.9	26.7	▲ 5.8
53	離職票交付枚数(基本手当・高年齢・短時間)	3,408	3,454	▲ 1.3
54	離職票交付枚数(短期特例)	147	206	▲ 28.6
55	受給資格決定件数(59+60+61)	1,903	2,004	▲ 5.0
56	58のうち基本手当	1,334	1,326	0.6
57	58のうち高年齢	325	361	▲ 10.0
58	58のうち短期特例	244	317	▲ 23.0
59	初回受給者数(基本手当)	1,121	1,075	4.3
60	受給者実人員(61+62+63)	5,729	6,478	▲ 11.6
61	63のうち基本手当	4,960	5,459	▲ 9.1
62	63のうち高年齢	322	348	▲ 7.5
63	63のうち短期特例	447	671	▲ 33.4
64	雇用保険支給金額(65+66+67)(千円)	792,204	882,651	▲ 10.2
65	67のうち基本手当	638,449	672,227	▲ 5.0
66	67のうち高年齢	63,438	70,308	▲ 9.8
67	67のうち短期特例	90,317	140,116	▲ 35.5

(資料) 青森労働局職業安定部職業安定課「職業安定業務統計」「雇用保険事業統計」。

(注1) 「求人倍率」は新規学卒を除きパートタイムを含む。

(注2) 「うち常用」、「うち臨時・季節」はパートタイムを除く。

(注3) パートタイムを除く求人倍率(原数値)は次の通りである。()内は前年同月。

新規求人倍率 全数 1.73 (1.46) 常用 1.64 (1.39) 臨時・季節 3.08 (2.27)

有効求人倍率 全数 1.12 (0.97) 常用 1.17 (1.01) 臨時・季節 0.84 (0.72)

(注4) 受給資格決定件数のうち「58のうち基本手当」の「当月」は速報値であり、修正があり得る。

職業紹介状況（1～求職）

令和4年3月

（単位：人、％）

区分	新規求職者数							月間有効求職者数						
	全数計	対前年同期比	うち常用	うち臨時季節	うちパートタイム	うち常用	うち中高年	全数計	対前年同期比	うち常用	うち臨時季節	うちパートタイム	うち常用	うち中高年
23年度	121,269	▲ 4.5	73,985	20,219	27,065	26,794	36,914	438,552	▲ 3.5	297,190	37,685	103,677	102,889	134,210
24年度	113,426	▲ 6.5	69,217	19,052	25,157	24,952	34,281	406,861	▲ 7.2	273,737	36,076	97,048	96,463	120,790
25年度	108,037	▲ 4.8	65,547	17,674	24,816	24,630	32,618	388,917	▲ 4.4	258,186	34,008	96,723	96,211	115,240
26年度	100,673	▲ 6.8	60,925	16,214	23,534	23,317	31,300	360,587	▲ 7.3	236,174	31,399	93,014	92,419	108,692
27年度	92,698	▲ 7.9	56,005	14,449	22,244	22,050	29,455	333,669	▲ 7.5	215,803	28,148	89,718	89,166	101,862
28年度	84,143	▲ 9.2	51,188	12,348	20,607	20,443	27,493	303,715	▲ 9.0	196,285	22,669	84,761	84,293	94,654
29年度	78,462	▲ 6.8	47,422	10,803	20,237	20,088	26,176	288,670	▲ 5.0	183,260	20,493	84,917	84,484	91,683
30年度	74,010	▲ 5.7	43,925	9,754	20,331	20,237	25,101	280,715	▲ 2.8	172,589	19,124	89,002	88,658	88,881
31年度	70,732	▲ 4.4	41,920	9,027	19,785	19,643	25,093	276,336	▲ 1.6	168,149	17,337	90,850	90,452	90,116
2年度	66,522	▲ 6.0	39,570	8,508	18,444	18,219	24,628	290,031	5.0	172,401	24,447	93,183	92,437	101,502
2年度月平均	5,544	▲ 6.0	3,298	709	1,537	1,518	2,052	24,169	5.0	14,367	2,037	7,765	7,703	8,459
2年 4月	7,003	▲ 3.4	4,340	418	2,245	2,218	2,446	24,317	1.6	14,985	1,294	8,038	7,978	8,086
5月	5,281	▲ 14.4	3,033	738	1,510	1,495	2,050	23,821	▲ 0.6	14,412	1,491	7,918	7,849	8,173
6月	5,911	6.9	3,402	856	1,653	1,628	2,232	24,110	2.3	14,261	1,824	8,025	7,952	8,386
7月	5,406	▲ 8.2	3,210	742	1,454	1,436	2,032	23,975	2.4	14,225	2,000	7,750	7,683	8,409
8月	4,581	▲ 6.1	2,968	209	1,404	1,388	1,448	23,754	6.8	14,530	1,369	7,855	7,784	7,941
9月	4,575	▲ 7.9	3,102	59	1,414	1,398	1,344	23,641	9.7	14,750	882	8,009	7,944	7,577
10月	4,751	▲ 7.1	3,198	135	1,418	1,398	1,537	22,951	7.0	14,631	395	7,925	7,864	7,149
11月	4,604	▲ 6.9	2,811	496	1,297	1,280	1,637	22,464	6.1	14,103	683	7,678	7,617	7,188
12月	6,574	▲ 9.8	2,803	2,586	1,185	1,170	3,354	24,251	3.4	13,693	3,205	7,353	7,298	9,108
3年 1月	6,030	▲ 16.2	3,239	1,415	1,376	1,358	2,533	25,487	1.8	13,750	4,488	7,249	7,199	10,186
2月	5,260	▲ 1.8	3,304	512	1,444	1,425	1,822	25,958	11.9	14,065	4,514	7,379	7,324	10,285
3月	6,546	6.5	4,160	342	2,044	2,025	2,193	25,302	8.4	14,996	2,302	8,004	7,945	9,014
3年 4月	7,383	5.4	4,331	388	2,664	2,641	2,467	25,540	5.0	15,331	1,228	8,981	8,916	8,575
5月	4,921	▲ 6.8	2,960	399	1,562	1,542	1,684	24,581	3.2	14,596	1,116	8,869	8,801	8,115
6月	4,984	▲ 15.7	2,993	436	1,555	1,535	1,718	23,993	▲ 0.5	14,060	1,226	8,707	2,638	7,928
7月	4,899	▲ 9.4	2,890	700	1,309	1,290	1,896	22,760	▲ 5.1	13,369	1,539	7,852	7,788	7,760
8月	4,604	0.5	2,929	324	1,351	1,341	1,551	22,417	▲ 5.6	13,257	1,463	7,697	7,634	7,512
9月	4,540	▲ 0.8	3,104	63	1,373	1,356	1,341	22,066	▲ 6.7	13,373	1,107	7,586	7,531	7,221
10月	4,688	▲ 1.3	3,100	113	1,475	1,451	1,451	21,301	▲ 7.2	13,265	511	7,525	7,460	6,614
11月	4,836	5.0	2,897	540	1,399	1,371	1,723	21,162	▲ 5.8	13,062	721	7,379	7,306	6,696
12月	6,111	▲ 7.0	2,583	2,293	1,235	1,209	3,018	22,646	▲ 6.6	12,582	2,938	7,126	7,047	8,304
4年 1月	6,263	3.9	3,386	1,401	1,476	1,458	2,650	24,300	▲ 4.7	12,912	4,228	7,160	7,088	9,490
2月	5,065	▲ 3.7	3,189	449	1,427	1,410	1,795	24,712	▲ 4.8	13,271	4,161	7,280	7,207	9,566
3月	6,094	▲ 6.9	3,883	253	1,958	1,948	2,010	24,299	▲ 4.0	14,233	2,142	7,924	7,865	8,493
3年度合計	64,388	▲ 3.2	38,245	7,359	18,784	18,552	23,304	279,777	▲ 3.5	163,311	22,380	94,086	87,281	96,274

（資料）青森労働局職業安定部職業安定課「職業安定業務統計」。

（注）新規学卒を除く。「うち常用」、「うち臨時季節」、「うち中高年」はパートタイムを除く。

職 業 紹 介 状 況 （ 2 ～ 求 人 ）

令和4年3月

（単位：人、%、倍）

区 分	新 規 求 人 数						月 間 有 効 求 人 数						求 人 倍 率	
	全 数 計	対 前 年 同 期 比	う ち 常 用	う ち 臨 時 季 節	う ち パ ー ト タ イ ム	う ち 常 用	全 数 計	対 前 年 同 期 比	う ち 常 用	う ち 臨 時 季 節	う ち パ ー ト タ イ ム	う ち 常 用	原 数 値 （ 全 数 ）	
													新 規	有 効
23年度	91,255	11.9	44,865	10,396	35,994	29,019	201,475	14.7	101,956	20,817	78,702	64,937	0.75	0.46
24年度	103,937	13.9	51,688	11,842	40,407	32,984	248,510	23.3	125,821	25,977	96,712	80,270	0.92	0.61
25年度	114,605	10.3	57,548	12,016	45,041	37,162	281,820	13.4	143,151	27,132	111,537	92,975	1.06	0.72
26年度	116,464	1.6	59,973	10,175	46,316	38,168	292,936	3.9	153,613	22,918	116,405	97,482	1.16	0.81
27年度	124,280	6.7	63,421	10,445	50,414	41,361	317,624	8.4	164,745	23,333	129,546	108,393	1.34	0.95
28年度	131,893	6.1	68,997	11,262	51,634	41,651	344,172	8.4	182,564	26,941	134,667	110,182	1.57	1.13
29年度	137,575	4.3	74,955	10,335	52,285	43,116	366,519	6.5	202,679	24,939	138,901	116,093	1.75	1.27
30年度	134,346	▲ 2.3	74,817	9,082	50,447	41,988	365,540	▲ 0.3	208,721	20,984	135,835	114,479	1.82	1.30
31年度	120,623	▲ 10.2	68,352	7,732	44,539	36,901	332,197	▲ 9.1	193,339	17,750	121,108	101,626	1.71	1.20
2年度合計	102,578	▲ 15.0	60,280	7,620	34,678	28,851	275,243	▲ 17.1	167,506	17,590	90,147	76,721	1.54	0.95
2年度月平均	8,548	▲ 15.0	5,023	635	2,890	2,404	22,937	▲ 17.1	13,959	1,466	7,512	6,393	1.54	0.95
2年 4月	7,656	▲ 26.9	4,649	469	2,538	2,209	23,289	▲ 19.9	14,023	1,224	8,042	7,007	1.09	0.96
5月	7,406	▲ 26.3	4,403	467	2,536	2,206	20,914	▲ 26.0	12,876	1,230	6,808	6,032	1.40	0.88
6月	8,406	▲ 16.5	5,072	594	2,740	2,354	20,897	▲ 25.2	13,075	1,166	6,656	5,861	1.42	0.87
7月	8,349	▲ 21.9	4,917	660	2,772	2,382	21,561	▲ 23.4	13,275	1,384	6,902	6,146	1.54	0.90
8月	8,011	▲ 21.1	4,814	665	2,532	2,257	22,150	▲ 20.5	13,739	1,537	6,874	6,123	1.75	0.93
9月	9,114	▲ 14.0	5,285	795	3,034	2,515	23,280	▲ 19.7	14,055	1,770	7,455	6,488	1.99	0.98
10月	9,238	▲ 15.3	5,456	744	3,038	2,435	23,962	▲ 17.4	14,501	1,789	7,672	6,517	1.94	1.04
11月	8,432	▲ 14.7	4,856	448	3,128	2,353	23,877	▲ 15.3	14,410	1,477	7,990	6,532	1.83	1.06
12月	8,040	▲ 13.0	4,836	677	2,527	2,067	23,274	▲ 14.1	14,214	1,428	7,632	6,192	1.22	0.96
3年 1月	8,455	▲ 6.3	5,000	693	2,762	2,121	22,680	▲ 11.0	13,912	1,419	7,349	6,042	1.40	0.89
2月	9,165	▲ 7.9	5,201	630	3,334	2,652	23,799	▲ 8.2	14,303	1,501	7,995	6,456	1.74	0.92
3月	10,306	7.8	5,791	778	3,737	3,300	25,560	▲ 2.4	15,123	1,665	8,772	7,325	1.57	1.01
3年 4月	9,008	17.7	5,376	716	2,916	2,580	25,077	7.7	15,005	1,656	8,416	7,278	1.22	0.98
5月	8,353	12.8	4,953	662	2,738	2,391	24,169	15.6	14,707	1,651	7,811	6,987	1.70	0.98
6月	9,542	13.5	5,772	642	3,128	2,719	24,017	14.9	14,958	1,481	7,578	6,786	1.91	1.00
7月	8,688	4.1	5,412	754	2,522	2,194	23,881	10.8	15,103	1,555	7,223	6,425	1.77	1.05
8月	8,933	11.5	5,236	775	2,922	2,497	24,736	11.7	15,436	1,736	7,564	6,660	1.94	1.10
9月	10,338	13.4	6,138	788	3,412	2,817	25,836	11.0	15,835	1,898	8,103	6,988	2.28	1.17
10月	9,584	3.7	5,618	808	3,158	2,612	26,200	9.3	15,979	1,714	8,507	7,247	2.04	1.23
11月	9,158	8.6	5,142	493	3,523	2,861	26,328	10.3	15,806	1,489	9,033	7,582	1.89	1.24
12月	8,618	7.2	5,240	615	2,763	2,131	24,966	7.3	15,149	1,348	8,469	6,947	1.41	1.10
4年 1月	10,082	19.2	5,598	923	3,561	2,753	25,558	12.7	15,141	1,579	8,838	7,181	1.61	1.05
2月	9,517	3.8	5,514	672	3,331	2,594	26,330	10.6	15,645	1,744	8,941	7,119	1.88	1.07
3月	10,927	6.0	6,362	780	3,785	3,345	27,989	9.5	16,586	1,809	9,594	7,937	1.79	1.15
3年度合計	112,748	9.9	66,361	8,628	37,759	31,494	305,087	10.8	185,350	19,660	100,077	85,137	1.75	1.09

（注）新規学卒を除く。「うち常用」、「うち臨時季節」はパートタイムを除く。

職 業 紹 介 状 況 （ 3 ～ 充 足 ・ 就 職 ）

令和4年3月

(単位:人、%)

区 分	充 足 数								就 職 件 数								
	全 数 計	対 前 年 同 期 比	う ち 常 用	う ち 臨 時 季 節	う ち パ ー ト 時 間	う ち 常 用	充 足 率		全 数 計	対 前 年 同 期 比	う ち 常 用	う ち 臨 時 季 節	う ち パ ー ト 時 間	う ち 常 用	う ち 受 給 者	就 職 率	
						対 新 規	対 有 効									対 新 規	対 有 効
23年度	38,586	3.2	19,132	4,393	15,061	11,750	42.3	19.2	41,151	3.7	20,438	4,951	15,762	12,300	5,690	33.9	9.4
24年度	38,137	▲ 1.2	19,831	4,016	14,290	11,437	36.7	15.3	40,345	▲ 2.0	21,012	4,356	14,977	11,970	5,961	35.6	9.9
25年度	37,464	▲ 1.8	19,964	3,273	14,227	11,602	32.7	13.3	39,821	▲ 1.3	21,141	3,694	14,986	12,138	6,232	36.9	10.2
26年度	35,709	▲ 4.7	19,616	2,702	13,391	10,844	30.7	12.2	38,107	▲ 4.3	20,887	3,115	14,105	11,335	5,855	37.9	10.6
27年度	33,692	▲ 5.6	18,581	2,258	12,853	10,395	27.1	10.6	35,563	▲ 6.7	19,559	2,577	13,427	10,830	5,534	38.4	10.7
28年度	31,125	▲ 7.6	17,284	2,143	11,698	9,551	23.6	9.0	32,930	▲ 7.4	18,272	2,501	12,157	9,928	5,447	39.1	10.8
29年度	29,477	▲ 5.3	16,551	1,682	11,244	9,355	21.4	8.0	31,196	▲ 5.3	17,363	2,113	11,720	9,679	5,237	39.8	10.8
30年度	27,691	▲ 6.1	15,630	1,560	10,501	8,796	20.6	7.6	29,242	▲ 6.3	16,368	1,963	10,911	9,077	4,865	39.5	10.4
31年度	26,241	▲ 5.2	14,624	1,478	10,139	8,521	21.8	7.9	27,652	▲ 5.4	15,339	1,728	10,585	8,874	4,974	39.1	10.0
2 年度	22,585	▲ 13.9	12,348	1,342	8,895	7,420	22.0	8.2	23,409	▲ 15.3	12,706	1,534	9,169	7,654	4,194	35.2	8.1
2年度月平均	1,882	▲ 13.9	1,029	112	741	618	22.0	8.2	1,951	▲ 15.3	1,059	128	764	638	350	35.2	8.1
2年 4月	2,266	▲ 10.9	1,177	102	987	854	29.6	9.7	2,338	▲ 13.0	1,229	106	1,003	873	308	33.4	9.6
5月	1,785	▲ 27.1	972	113	700	611	24.1	8.5	1,813	▲ 29.4	985	124	704	618	331	34.3	7.6
6月	1,965	▲ 13.9	1,023	145	797	708	23.4	9.4	2,046	▲ 14.6	1,054	167	825	729	372	34.6	8.5
7月	1,805	▲ 21.7	1,001	99	705	601	21.6	8.4	1,910	▲ 21.3	1,061	115	734	623	370	35.3	8.0
8月	1,608	▲ 17.7	939	95	574	491	20.1	7.3	1,704	▲ 18.1	973	122	609	525	340	37.2	7.2
9月	1,797	▲ 15.4	1,035	97	665	585	19.7	7.7	1,908	▲ 15.9	1,087	120	701	610	402	41.7	8.1
10月	1,954	▲ 14.7	1,068	130	756	643	21.2	8.2	2,056	▲ 17.0	1,109	162	785	670	408	43.3	9.0
11月	1,682	▲ 17.9	909	113	660	514	19.9	7.0	1,752	▲ 19.0	930	129	693	545	332	38.1	7.8
12月	1,620	▲ 10.5	897	99	624	434	20.1	7.0	1,687	▲ 13.0	921	112	654	463	315	25.7	7.0
3年 1月	1,383	▲ 10.9	787	106	490	338	16.4	6.1	1,405	▲ 14.0	798	117	490	337	280	23.3	5.5
2月	1,861	▲ 0.5	996	88	777	628	20.3	7.8	1,874	▲ 3.0	982	97	795	641	326	35.6	7.2
3月	2,859	▲ 5.0	1,544	155	1,160	1,013	27.7	11.2	2,916	▲ 5.3	1,577	163	1,176	1,020	410	44.5	11.5
3年 4月	2,315	2.2	1,208	120	987	879	25.7	9.2	2,409	3.0	1,254	131	1,024	901	389	32.6	9.4
5月	1,946	9.0	1,031	101	814	710	23.3	8.1	2,016	11.2	1,077	104	835	724	348	41.0	8.2
6月	2,005	2.0	1,048	106	851	738	21.0	8.3	2,104	2.8	1,094	115	895	764	385	42.2	8.8
7月	1,658	▲ 8.1	962	76	620	543	19.1	6.9	1,735	▲ 9.2	990	81	664	579	328	35.4	7.6
8月	1,471	▲ 8.5	880	82	509	444	16.5	5.9	1,541	▲ 9.6	910	107	524	454	333	33.5	6.9
9月	1,864	3.7	1,034	119	711	622	18.0	7.2	1,969	3.2	1,086	137	746	656	358	43.4	8.9
10月	1,758	▲ 10.0	929	117	712	622	18.3	6.7	1,850	▲ 10.0	979	130	741	648	306	39.5	8.7
11月	1,824	8.4	975	113	736	610	19.9	6.9	1,913	9.2	999	134	780	649	314	39.6	9.0
12月	1,627	0.4	876	91	660	488	18.9	6.5	1,719	1.9	917	103	699	518	309	28.1	7.6
4年 1月	1,340	▲ 3.1	743	64	533	341	13.3	5.2	1,403	▲ 0.1	772	82	549	354	266	22.4	5.8
2月	1,650	▲ 11.3	884	82	684	532	17.3	6.3	1,703	▲ 9.1	909	88	706	549	288	33.6	6.9
3月	2,545	▲ 11.0	1,328	127	1,090	971	23.3	9.1	2,629	▲ 9.8	1,371	138	1,120	998	409	43.1	10.8
3年度合計	22,003	▲ 2.6	11,898	1,198	8,907	7,500	19.5	7.2	22,991	▲ 1.8	12,358	1,350	9,283	7,794	4,033	35.7	8.2

(資料) 青森労働局職業安定部職業安定課「職業安定業務統計」。

(注 1) 新規学卒を除く。「うち常用」、「うち臨時季節」はパートタイムを除く。

(注 2) 就職件数の「うち受給者」は基本手当受給者でパートタイムを除く。

産業別新規求人・充足状況（新規学卒を除く）

令和4年3月 (単位:人、%)

区 分	①新規求人数			②常 用		③パートタイム		④充 足 数			⑤常 用		⑥パートタイム		充足率 ④/①
	当 月	前年同月	増減率	当 月	前年同月	当 月	前年同月	当 月	前年同月	増減率	当 月	前年同月	当 月	前年同月	
	農 業	358	351	2.0	107	91	124	101	78	85	▲ 8.2	37	42	24	
林 業															
漁 業															
鉱 業	4	7	▲ 42.9	3	4	0	0	3	1	200.0	2	1	0	0	75.0
採 石 業															
砂 利 採 取 業															
建 設 業	1,687	1,741	▲ 3.1	1,595	1,607	32	72	185	180	2.8	167	164	13	7	11.0
製 造 業	1,033	744	38.8	709	516	280	175	228	233	▲ 2.1	161	166	56	58	22.1
食 料 品 製 造 業	505	314	60.8	296	183	187	99	97	117	▲ 17.1	57	64	34	46	19.2
飲 料 ・ た ば こ ・ 飼 料 製 造 業															
織 維 工 業	54	37	45.9	31	25	19	12	19	6	216.7	16	6	3	0	35.2
木 材 ・ 木 製 品 製 造 業	50	21	138.1	50	18	0	0	10	18	▲ 44.4	10	17	0	0	20.0
(家具を除く)家具・装備品製造業															
パ ル プ ・ 紙 ・ 紙 加 工 品 製 造 業	11	7	57.1	7	7	2	0	5	4	25.0	4	4	0	0	45.5
印 刷 ・ 同 関 連 業	12	18	▲ 33.3	11	11	1	6	3	4	▲ 25.0	3	3	0	1	25.0
化 学 工 業	16	24	▲ 33.3	13	24	3	0	11	11	0.0	7	11	3	0	68.8
石 油 製 品 ・ 石 炭 製 品 製 造 業															
プ ラ ス チ ッ ク ・ ゴ ム 製 品 製 造 業															
窯 業 ・ 土 石 製 品 製 造 業	31	19	63.2	30	17	0	0	6	4	50.0	6	4	0	0	19.4
鉄 鋼 業	13	45	▲ 71.1	8	42	1	1	12	11	9.1	9	10	3	0	92.3
非 鉄 金 属 製 造 業															
金 属 製 品 製 造 業	59	70	▲ 15.7	57	69	2	0	14	6	133.3	12	5	2	1	23.7
は ん 用 ・ 生 産 用 機 械 器 具 製 造 業	29	24	20.8	26	22	3	2	4	7	▲ 42.9	4	7	0	0	13.8
業 務 用 機 械 器 具 製 造 業	12	9	33.3	10	4	1	5	3	4	▲ 25.0	3	4	0	0	25.0
電 子 部 品 ・ デ バ イ ス ・ 電 子 回 路 製 造 業	161	97	66.0	118	64	41	28	24	26	▲ 7.7	20	23	4	3	14.9
電 気 機 械 器 具 製 造 業	23	38	▲ 39.5	12	13	9	21	12	7	71.4	5	5	7	2	52.2
情 報 通 信 機 械 器 具 製 造 業	13	8	62.5	0	5	7	0	3	4	▲ 25.0	0	0	0	4	23.1
輸 送 用 機 械 器 具 製 造 業	31	13	138.5	29	12	2	1	3	4	▲ 25.0	3	3	0	1	9.7
そ の 他 の 製 造 業	13	0	-	11	0	2	0	2	0	-	2	0	0	0	15.4
電 気 ・ ガ ス ・ 熱 供 給 ・ 水 道 業	8	10	▲ 20.0	4	0	4	10	7	8	▲ 12.5	0	0	6	8	87.5
情 報 通 信 業	91	70	30.0	61	45	24	15	12	17	▲ 29.4	9	13	2	4	13.2
運 輸 業	396	412	▲ 3.9	293	327	81	71	100	88	13.6	67	78	25	8	25.3
郵 便 業															
卸 売 業	1,414	1,283	10.2	690	585	677	654	302	355	▲ 14.9	154	193	141	148	21.4
小 売 業	374	349	7.2	263	233	101	91	80	136	▲ 41.2	51	97	27	32	21.4
金 融 業	1,040	934	11.3	427	352	576	563	222	219	1.4	103	96	114	116	21.3
保 険 業	24	37	▲ 35.1	15	17	3	12	11	9	22.2	8	4	3	5	45.8
不 動 産 業	76	67	13.4	28	37	46	30	19	11	72.7	9	4	7	5	25.0
物 品 賃 貸 業															
学 術 研 究 ・ 専 門 ・ 技 術 サ ー ビ ス 業	182	170	7.1	112	103	55	52	97	116	▲ 16.4	60	68	34	34	53.3
宿 泊 業	605	682	▲ 11.3	169	181	425	483	83	108	▲ 23.1	24	38	59	69	13.7
飲 食 サ ー ビ ス 業	218	270	▲ 19.3	65	99	143	155	24	45	▲ 46.7	8	16	16	28	11.0
宿 泊 業															
飲 食 サ ー ビ ス 業	387	412	▲ 6.1	104	82	282	328	59	63	▲ 6.3	16	22	43	41	15.2
生 活 関 連 サ ー ビ ス 業	289	286	1.0	126	139	150	127	52	65	▲ 20.0	29	20	22	35	18.0
娯 楽 業															
教 育 ・ 学 習 支 援 業	189	171	10.5	65	58	120	108	90	85	5.9	25	35	58	49	47.6
医 療 福 祉 業	2,652	2,528	4.9	1,698	1,525	920	969	560	755	▲ 25.8	363	464	182	269	21.1
医 療 業	791	718	10.2	504	438	273	269	167	216	▲ 22.7	114	125	50	85	21.1
社 会 保 険 ・ 社 会 福 祉 ・ 介 護 事 業	1,852	1,804	2.7	1,188	1,083	644	698	390	526	▲ 25.9	247	327	131	183	21.1
複 合 サ ー ビ ス 事 業	57	76	▲ 25.0	32	26	18	20	20	24	▲ 16.7	11	17	7	5	35.1
サ ー ビ ス 業 (他 に 分 類 さ れ な い も の)	1,367	1,220	12.0	593	487	408	442	300	353	▲ 15.0	141	183	124	132	21.9
公 務 (他 に 分 類 さ れ る も の を 除 く) ・ そ の 他	495	451	9.8	62	43	418	396	398	366	8.7	61	54	327	306	80.4
合 計	10,927	10,306	6.0	6,362	5,791	3,785	3,737	2,545	2,859	▲ 11.0	1,328	1,544	1,090	1,160	23.3

(資料) 青森労働局職業安定部職業安定課「職業安定業務統計」。

(注) ①新規求人数(②+③+臨時・季節)、④充足数(⑤+⑥+臨時・季節)。

職業別常用新規求職・求人・就職状況（新規学卒を除く）

令和4年3月

(単位:人、%)

区 分	① 新規求職者数			パートタイム		② 新規求人数			パートタイム		③ 求人倍率 ②/①	④ 就職件数			パートタイム		⑤ 就職率 ④/①
	当 月	前年同月	増減率	当 月	前年同月	当 月	前年同月	増減率	当 月	前年同月		当 月	前年同月	増減率	当 月	前年同月	
	管 理 的 職 業	12	12	0.0	0	0	17	23	▲ 26.1	0	0	1.42	3	8	▲ 62.5	0	0
専 門 的 ・ 技 術 的 職 業	577	607	▲ 4.9	161	151	1,717	1,680	2.2	416	439	2.98	320	445	▲ 28.1	105	172	55.5
建築・土木・測量技術者	23	35	▲ 34.3	0	1	304	314	▲ 3.2	2	2	13.22	16	16	0.0	1	0	69.6
情報処理・通信技術者	28	34	▲ 17.6	2	1	26	24	8.3	0	0	0.93	4	5	▲ 20.0	0	1	14.3
保健師、助産師、看護師	176	198	▲ 11.1	62	60	487	510	▲ 4.5	152	147	2.77	82	117	▲ 29.9	21	42	46.6
社会福祉の専門的職業	141	123	14.6	46	36	465	422	10.2	139	154	3.30	113	144	▲ 21.5	32	48	80.1
事 務 的 職 業	1,249	1,320	▲ 5.4	393	396	1,048	828	26.6	468	359	0.84	602	524	14.9	314	241	48.2
一般事務の職業	1,145	1,214	▲ 5.7	367	376	816	606	34.7	389	281	0.71	535	441	21.3	290	219	46.7
会計事務の職業	44	43	2.3	9	9	73	71	2.8	15	17	1.66	31	32	▲ 3.1	6	6	70.5
販 売 の 職 業	420	464	▲ 9.5	138	164	752	762	▲ 1.3	355	399	1.79	140	142	▲ 1.4	61	69	33.3
サ ー ビ ス の 職 業	755	811	▲ 6.9	285	316	1,987	1,936	2.6	948	949	2.63	417	476	▲ 12.4	187	202	55.2
飲食物調理の職業	214	240	▲ 10.8	105	118	376	390	▲ 3.6	235	248	1.76	110	136	▲ 19.1	60	70	51.4
接客・給仕の職業	108	123	▲ 12.2	36	55	313	326	▲ 4.0	216	230	2.90	57	48	18.8	32	25	52.8
保 安 の 職 業	61	73	▲ 16.4	23	25	181	136	33.1	43	44	2.97	37	57	▲ 35.1	19	19	60.7
農 林 漁 業 の 職 業	98	136	▲ 27.9	36	43	281	224	25.4	159	131	2.87	95	108	▲ 12.0	25	22	96.9
生 産 工 程 の 職 業	404	484	▲ 16.5	95	94	1,318	981	34.4	265	191	3.26	224	256	▲ 12.5	51	50	55.4
金属材料製造、金属加工、金属溶接・溶断の職業	40	49	▲ 18.4	4	3	208	165	26.1	18	17	5.20	34	32	6.3	3	0	85.0
製品製造・加工処理の職業(金属材料製造、金属加工、金属溶接・溶断を除く)	159	203	▲ 21.7	65	63	604	330	83.0	207	127	3.80	109	116	▲ 6.0	35	36	68.6
機械組立の職業	91	126	▲ 27.8	11	17	88	75	17.3	28	31	0.97	17	28	▲ 39.3	8	10	18.7
輸 送 ・ 機 械 運 転 の 職 業	290	306	▲ 5.2	42	48	608	575	5.7	102	68	2.10	136	139	▲ 2.2	36	30	46.9
建 設 ・ 採 掘 の 職 業	181	228	▲ 20.6	17	14	887	889	▲ 0.2	0	0	4.90	76	100	▲ 24.0	1	1	42.0
建設の職業(建設躯体工事の職業を除く)	56	69	▲ 18.8	8	7	219	197	11.2	0	0	3.91	12	24	▲ 50.0	0	0	21.4
土 木 の 職 業	83	119	▲ 30.3	6	6	370	366	1.1	0	0	4.46	38	52	▲ 26.9	0	0	45.8
運 搬 ・ 清 掃 ・ 包 装 等 の 職 業	834	942	▲ 11.5	438	487	911	1,057	▲ 13.8	589	720	1.09	319	342	▲ 6.7	199	214	38.2
分 類 不 能 の 職 業	950	802	18.5	320	287	0	0	-	0	0	-	0	0	-	0	0	-
合 計	5,831	6,185	▲ 5.7	1,948	2,025	9,707	9,091	6.8	3,345	3,300	1.66	2,369	2,597	▲ 8.8	998	1,020	40.6

(資料) 青森労働局職業安定部職業安定課「職業安定業務統計」。

(注) ③の「求人倍率」は原数値。

雇 用 保 険 業 務 取 扱 状 況

令和4年3月

区 分	1. 適用事業所数		2. 被 保 険 者 数		3. 基 本 手 当 (基 本 分)								4. 特 例 一 時 金			
	対前年比	対前年比	対前年比	対前年比	①受給資格決定件数		②受給者実人員		③ 給 付 額		④高齢者給付金		①受給資格決定件数		② 給 付 額	
					対前年比	対前年比	対前年比	対前年比	(千円)	対前年比	(千円)	対前年比	対前年比	(千円)	対前年比	
27年度	24,110	0.1	349,007	0.7	23,298	▲ 3.1	5,960	▲ 6.3	7,523,489	▲ 5.8	509,833	11.2	14,168	▲ 10.5	2,620,945	▲ 11.5
28年度	24,094	▲ 0.1	351,249	0.6	22,198	▲ 4.7	5,389	▲ 9.6	6,840,572	▲ 9.1	520,645	2.1	12,165	▲ 14.1	2,223,765	▲ 15.2
29年度	24,113	0.1	357,610	1.8	21,355	▲ 3.8	5,088	▲ 5.6	6,521,114	▲ 4.7	542,125	4.1	10,594	▲ 12.9	1,985,946	▲ 10.7
30年度	24,051	▲ 0.3	359,154	0.4	21,566	1.0	4,885	▲ 4.0	6,312,326	▲ 3.2	682,468	25.9	9,533	▲ 10.0	1,796,402	▲ 9.5
31年度	23,845	▲ 0.9	359,889	0.2	21,763	0.9	4,948	1.3	6,485,436	2.7	740,819	8.5	8,781	▲ 7.9	1,687,429	▲ 6.1
2 年度	23,696	▲ 0.6	357,214	▲ 0.7	22,713	4.4	5,556	12.3	7,537,583	16.2	918,853	24.0	7,822	▲ 10.9	1,502,950	▲ 10.9
2年 4月	23,772	▲ 1.0	356,005	▲ 0.1	3,204	3.7	4,312	▲ 5.2	479,436	1.2	141,969	18.9	315	▲ 19.6	66,475	▲ 16.8
5月	23,792	▲ 1.0	359,270	▲ 0.5	2,749	14.4	5,202	3.1	576,059	3.2	114,043	15.9	666	16.6	61,493	▲ 20.7
6月	23,777	▲ 1.0	359,905	▲ 0.7	2,025	11.5	5,650	10.0	605,432	17.0	76,366	52.5	579	▲ 6.3	116,674	35.9
7月	23,775	▲ 0.9	359,554	▲ 0.8	1,926	7.8	6,266	13.5	749,516	22.8	75,317	8.4	598	▲ 19.6	89,805	▲ 19.0
8月	23,781	▲ 0.9	359,326	▲ 0.8	1,504	▲ 2.1	6,262	14.3	670,594	8.7	59,994	41.8	187	▲ 42.8	94,478	▲ 23.8
9月	23,597	▲ 0.5	359,460	▲ 0.9	1,542	1.8	6,209	18.9	752,728	37.0	58,808	21.0	30	▲ 6.3	20,885	▲ 10.9
10月	23,601	▲ 0.5	358,971	▲ 0.9	1,881	▲ 0.6	6,041	16.8	696,651	10.6	61,192	24.8	101	27.8	11,475	44.8
11月	23,621	▲ 0.5	358,813	▲ 0.8	1,506	8.7	5,390	12.4	571,749	13.4	58,905	34.1	414	▲ 32.8	27,122	5.3
12月	23,640	▲ 0.4	356,148	▲ 0.8	1,339	▲ 5.4	5,211	12.6	566,586	25.4	51,329	21.8	2,584	▲ 8.7	128,317	▲ 7.6
3年 1月	23,644	▲ 0.4	353,390	▲ 0.9	1,950	2.7	5,399	13.9	637,515	7.9	73,841	3.2	1,471	▲ 11.8	463,554	▲ 19.1
2月	23,666	▲ 0.3	353,024	▲ 0.9	1,400	0.6	5,265	17.5	559,090	17.8	76,781	37.3	560	▲ 7.0	282,556	▲ 2.3
3月	23,682	▲ 0.3	352,699	▲ 0.7	1,687	3.5	5,459	18.5	672,227	32.4	70,308	40.7	317	4.3	140,116	▲ 7.5
3年 4月	23,661	▲ 0.5	354,064	▲ 0.5	3,669	14.5	5,377	24.7	577,568	20.5	176,032	24.0	280	▲ 11.1	57,526	▲ 13.5
5月	23,661	▲ 0.6	356,338	▲ 0.8	2,212	▲ 19.5	5,721	10.0	637,435	10.7	126,141	10.6	476	▲ 28.5	68,188	10.9
6月	23,656	▲ 0.5	357,136	▲ 0.8	1,653	▲ 18.4	5,848	3.5	678,347	12.0	85,806	12.4	418	▲ 27.8	73,634	▲ 36.9
7月	23,671	▲ 0.4	356,557	▲ 0.8	1,614	▲ 16.2	6,132	▲ 2.1	710,421	▲ 5.2	75,777	0.6	705	17.9	64,529	▲ 28.1
8月	23,683	▲ 0.4	356,180	▲ 0.9	1,575	4.7	6,154	▲ 1.7	680,224	1.4	61,447	2.4	324	73.3	148,480	57.2
9月	23,510	▲ 0.4	355,914	▲ 1.0	1,541	▲ 0.1	5,867	▲ 5.5	722,549	▲ 4.0	58,653	▲ 0.3	29	▲ 3.3	12,192	▲ 41.6
10月	23,488	▲ 0.5	355,895	▲ 0.9	1,676	▲ 10.9	5,435	▲ 10.0	597,698	▲ 14.2	56,284	▲ 8.0	84	▲ 16.8	4,393	▲ 61.7
11月	23,510	▲ 0.5	355,200	▲ 1.0	1,464	▲ 2.8	5,277	▲ 2.1	594,315	3.9	65,609	11.4	474	14.5	23,566	▲ 13.1
12月	23,510	▲ 0.5	352,741	▲ 1.0	1,311	▲ 2.1	5,054	▲ 3.0	565,497	▲ 0.2	52,825	2.9	2,334	▲ 9.7	117,594	▲ 8.4
4年 1月	23,493	▲ 0.6	350,034	▲ 0.9	1,775	▲ 9.0	4,746	▲ 12.1	538,967	▲ 15.5	81,499	10.4	1,438	▲ 2.2	476,010	2.7
2月	23,502	▲ 0.7	349,407	▲ 1.0	1,579	12.8	4,642	▲ 11.8	495,611	▲ 11.4	66,086	▲ 13.9	470	▲ 16.1	245,182	▲ 13.2
3月	23,500	▲ 0.8	348,746	▲ 1.1	1,009	▲ 40.2	4,960	▲ 9.1	638,449	▲ 5.0	63,438	▲ 9.8	244	▲ 23.0	90,317	▲ 35.5

(資料) 青森労働局職業安定部職業安定課「雇用保険事業統計」。(注1) 年度分のうち「1.適用事業所数」、「2.被保険者数」、「3-②受給者実人員」は月平均の数値

(注2) 各月分のうち「1.適用事業所数」、「2.被保険者数」は月末現在の数値。

(注3) 「3-①受給資格決定件数」は「高齢者」を含み、速報値であり、修正があり得る。

安定所別職業紹介状況（1～全数）

令和4年3月

（単位：人、%、倍）

		局 計	青 森	八 戸	弘 前	む つ	野 辺 地	五 所 川 原	三 沢	十 和 田	黒 石	
求 新	当 月 計	6,094	1,443	1,395	1,035	463	210	527	315	319	387	
	うち 常用	5,831	1,389	1,382	963	448	197	480	310	305	357	
	うち 中高年	3,358	774	772	512	293	138	298	186	180	205	
	規 前 月 計	5,065	1,299	1,154	785	281	218	442	301	252	333	
	規 前 年 同 月 計	6,546	1,494	1,440	1,071	440	303	621	379	376	422	
	職 効											
有 効	当 月 計	24,299	6,268	5,524	3,988	1,442	986	2,053	1,447	1,173	1,418	
	うち 常用	22,098	5,827	5,234	3,564	1,323	810	1,797	1,291	1,069	1,183	
	うち 中高年	13,556	3,377	3,127	2,101	830	645	1,207	791	686	792	
	前 月 計	24,712	6,458	5,266	4,063	1,471	1,078	2,258	1,555	1,146	1,417	
	前 年 同 月 計	25,302	6,256	5,378	4,385	1,505	1,124	2,334	1,537	1,200	1,583	
	求 新											
人 効	当 月 計	10,927	2,647	2,742	2,014	498	494	695	745	583	509	
	うち 常用	9,707	2,327	2,501	1,641	480	457	625	660	534	482	
	規 前 月 計	9,517	2,253	2,716	1,558	565	443	475	678	483	346	
	規 前 年 同 月 計	10,306	2,483	2,642	1,989	413	422	740	550	632	435	
	有 効											
	当 月 計	27,989	6,980	7,514	4,826	1,386	1,369	1,530	1,769	1,478	1,137	
うち 常用	24,523	5,995	6,592	4,094	1,330	1,262	1,369	1,500	1,328	1,053		
前 月 計	26,330	6,495	7,247	4,524	1,317	1,274	1,366	1,663	1,411	1,033		
前 年 同 月 計	25,560	6,203	6,936	4,448	1,136	1,167	1,740	1,472	1,371	1,087		
就 職 件 数	当 月 計	2,629	646	584	425	162	105	203	153	154	197	
	うち 常用	2,369	603	515	379	147	97	180	121	142	185	
	うち 中高年	1,427	368	323	203	69	63	117	86	81	117	
	うち 保	596	149	129	106	37	19	49	39	33	35	
	前 月 計	1,703	368	413	274	102	49	156	140	88	113	
	前 年 同 月 計	2,916	661	594	506	147	127	300	199	163	219	
就 職 率	当 月	43.1	44.8	41.9	41.1	35.0	50.0	38.5	48.6	48.3	50.9	
	前 月	33.6	28.3	35.8	34.9	36.3	22.5	35.3	46.5	34.9	33.9	
	前 年 同 月	44.5	44.2	41.3	47.2	33.4	41.9	48.3	52.5	43.4	51.9	
求 人 倍 率	新 当 月	1.79	1.83	1.97	1.95	1.08	2.35	1.32	2.37	1.83	1.32	
	新 前 月	1.88	1.73	2.35	1.98	2.01	2.03	1.07	2.25	1.92	1.04	
	新 前 年 同 月	1.57	1.66	1.83	1.86	0.94	1.39	1.19	1.45	1.68	1.03	
	有 効 当 月	1.15	1.11	1.36	1.21	0.96	1.39	0.75	1.22	1.26	0.80	
	有 効 前 月	1.07	1.01	1.38	1.11	0.90	1.18	0.60	1.07	1.23	0.73	
	有 効 前 年 同 月	1.01	0.99	1.29	1.01	0.75	1.04	0.75	0.96	1.14	0.69	

（資料）青森労働局職業安定部職業安定課「職業安定業務統計」。

（注 3）「求人倍率」は原数値。

（注 1）新規学卒関係を除く。

（注 4）「就職件数」の「うち保」は雇用保険受給者。

（注 2）就職率＝就職件数÷新規求職×100。

安定所別職業紹介状況（２～一般）

令和4年3月

（単位：人、%、倍）

		局 計	青 森	八 戸	弘 前	む つ	野 辺 地	五 所 川 原	三 沢	十 和 田	黒 石	
求 新	当 月 計	4,136	1,014	909	739	254	134	365	211	227	283	
	うち 常 用	3,883	962	900	670	239	121	319	206	213	253	
	うち 中 高 年	2,010	471	436	324	139	80	186	115	126	133	
	前 月 計	3,638	882	839	588	189	155	320	220	182	263	
	前 年 同 月 計	4,502	1,038	967	761	275	197	420	264	260	320	
	規											
職 効	当 月 計	16,375	4,242	3,577	2,757	866	658	1,447	1,014	790	1,024	
	うち 常 用	14,233	3,819	3,298	2,348	748	484	1,194	861	688	793	
	うち 中 高 年	8,493	2,076	1,831	1,359	469	417	801	548	445	547	
	前 月 計	17,432	4,562	3,509	2,922	1,008	785	1,660	1,135	803	1,048	
	前 年 同 月 計	17,298	4,290	3,541	3,086	880	783	1,671	1,066	826	1,155	
	有											
求 新	当 月 計	7,142	1,537	1,886	1,389	313	353	443	535	375	311	
	うち 常 用	6,362	1,348	1,782	1,094	307	321	388	479	349	294	
	前 月 計	6,186	1,336	1,774	1,065	359	312	286	487	314	253	
	前 年 同 月 計	6,569	1,386	1,761	1,377	230	265	465	380	404	301	
	規											
	人 効	当 月 計	18,395	4,082	5,169	3,237	869	1,025	983	1,249	978	803
うち 常 用		16,586	3,612	4,805	2,749	858	943	891	1,079	897	752	
前 月 計		17,389	3,885	5,024	3,029	824	953	824	1,174	968	708	
前 年 同 月 計		16,788	3,508	4,765	3,110	689	850	1,099	1,050	929	788	
有												
就 職 件 数		当 月 計	1,509	336	364	254	96	50	101	96	92	120
	うち 常 用	1,371	313	334	225	90	45	87	78	86	113	
	うち 中 高 年	678	149	168	98	38	25	51	47	39	63	
	うち 保	409	107	88	74	24	14	29	27	23	23	
	前 月 計	997	189	273	165	58	31	70	87	59	65	
	前 年 同 月 計	1,740	362	373	321	84	66	173	125	92	144	
就 職 率	当 月	36.5	33.1	40.0	34.4	37.8	37.3	27.7	45.5	40.5	42.4	
	前 月	27.4	21.4	32.5	28.1	30.7	20.0	21.9	39.5	32.4	24.7	
	前 年 同 月	38.6	34.9	38.6	42.2	30.5	33.5	41.2	47.3	35.4	45.0	
求 人 倍 率	新	当 月	1.73	1.52	2.07	1.88	1.23	2.63	1.21	2.54	1.65	1.10
	規	前 月	1.70	1.51	2.11	1.81	1.90	2.01	0.89	2.21	1.73	0.96
	有	前 年 同 月	1.46	1.34	1.82	1.81	0.84	1.35	1.11	1.44	1.55	0.94
	効	当 月	1.12	0.96	1.45	1.17	1.00	1.56	0.68	1.23	1.24	0.78
	前 月	1.00	0.85	1.43	1.04	0.82	1.21	0.50	1.03	1.21	0.68	
	前 年 同 月	0.97	0.82	1.35	1.01	0.78	1.09	0.66	0.98	1.12	0.68	

（資料）青森労働局職業安定部職業安定課「職業安定業務統計」。

（注 3）「求人倍率」は原数値。

（注 1）新規学卒関係、パートタイム関係及び一般日雇関係を除く。

（注 4）「就職件数」の「うち保」は雇用保険受給者。

（注 2）就職率＝就職件数÷新規求職×100。

安定所別職業紹介状況（3～パートタイム）

令和4年3月

（単位：人、%、倍）

		局 計	青 森	八 戸	弘 前	む つ	野 辺 地	五所川原	三 沢	十 和 田	黒 石	
求 職	新	当 月 計	1,958	429	486	296	209	76	162	104	92	104
		前 月 計	1,427	417	315	197	92	63	122	81	70	70
		前 年 同 月 計	2,044	456	473	310	165	106	201	115	116	102
	有 効	当 月 計	7,924	2,026	1,947	1,231	576	328	606	433	383	394
		前 月 計	7,280	1,896	1,757	1,141	463	293	598	420	343	369
		前 年 同 月 計	8,004	1,966	1,837	1,299	625	341	663	471	374	428
求 人	新	当 月 計	3,785	1,110	856	625	185	141	252	210	208	198
		前 月 計	3,331	917	942	493	206	131	189	191	169	93
		前 年 同 月 計	3,737	1,097	881	612	183	157	275	170	228	134
	有 効	当 月 計	9,594	2,898	2,345	1,589	517	344	547	520	500	334
		前 月 計	8,941	2,610	2,223	1,495	493	321	542	489	443	325
		前 年 同 月 計	8,772	2,695	2,171	1,338	447	317	641	422	442	299
就 職 件 数	当 月 計	1,120	310	220	171	66	55	102	57	62	77	
	前 月 計	706	179	140	109	44	18	86	53	29	48	
	前 年 同 月 計	1,176	299	221	185	63	61	127	74	71	75	
就 職 率	当 月	57.2	72.3	45.3	57.8	31.6	72.4	63.0	54.8	67.4	74.0	
	前 月	49.5	42.9	44.4	55.3	47.8	28.6	70.5	65.4	41.4	68.6	
	前 年 同 月	57.5	65.6	46.7	59.7	38.2	57.5	63.2	64.3	61.2	73.5	
求 人 倍 率	新	当 月	1.93	2.59	1.76	2.11	0.89	1.86	1.56	2.02	2.26	1.90
		前 月	2.33	2.20	2.99	2.50	2.24	2.08	1.55	2.36	2.41	1.33
		前 年 同 月	1.83	2.41	1.86	1.97	1.11	1.48	1.37	1.48	1.97	1.31
	有 効	当 月	1.21	1.43	1.20	1.29	0.90	1.05	0.90	1.20	1.31	0.85
		前 月	1.23	1.38	1.27	1.31	1.06	1.10	0.91	1.16	1.29	0.88
		前 年 同 月	1.10	1.37	1.18	1.03	0.72	0.93	0.97	0.90	1.18	0.70

（資料）青森労働局職業安定部職業安定課「職業安定業務統計」。

（注1）就職率＝就職件数÷新規求職×100。

（注2）「求人倍率」は原数値。

令和3年度 出稼労働者【県外】職業紹介状況（令和2年度対比）

I 職業紹介状況

令和4年3月

年度	区分	4月	5月	6月	7月	8月	9月	10月	11月	12月	1月	2月	3月	年度計
3年度	求職	190	230	95	64	83	62	31	39	103	117	41	40	1,095
	就職	1	3	5	1	13	19	11	14	4	7	4	1	83
2年度	求職	175	117	53	35	40	31	36	25	89	41	14	31	687
	就職	5	9	5	3	14	20	26	13	5	5	7	3	115
増減率	求職	8.6	96.6	79.2	82.9	107.5	100.0	▲ 13.9	56.0	15.7	185.4	192.9	29.0	59.4
	就職	▲ 80.0	▲ 66.7	0.0	▲ 66.7	▲ 7.1	▲ 5.0	▲ 57.7	7.7	▲ 20.0	40.0	▲ 42.9	▲ 66.7	▲ 27.8

II 産業別就職状況

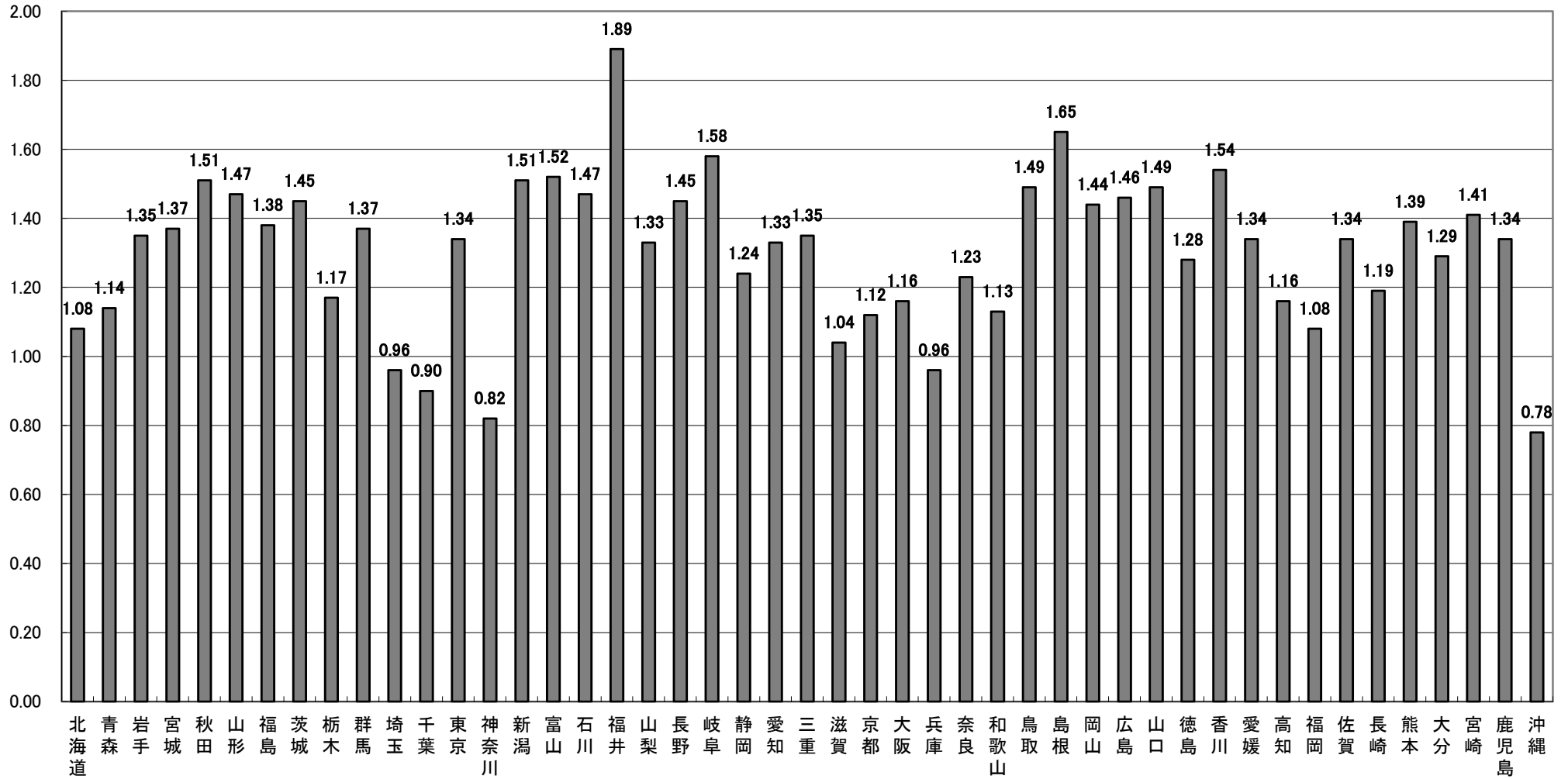
産業	年度	4月	5月	6月	7月	8月	9月	10月	11月	12月	1月	2月	3月	年度計
建設業	3年度	0	0	0	0	0	2	0	0	2	1	0	0	5
	2年度	0	3	1	0	0	1	3	1	1	2	1	1	14
製造業	3年度	1	3	5	1	12	16	9	8	2	6	3	1	67
	2年度	5	6	4	3	13	18	15	8	3	3	6	1	85
その他の産業	3年度	0	0	0	0	1	1	2	6	0	0	1	0	11
	2年度	0	0	0	0	1	1	8	4	1	0	0	1	16

III 地域別就職状況

地域	年度	4月	5月	6月	7月	8月	9月	10月	11月	12月	1月	2月	3月	年度計
合計	3年度	1	3	5	1	13	19	11	14	4	7	4	1	83
	2年度	5	9	5	3	14	20	26	13	5	5	7	3	115
埼玉	3年度	0	0	0	0	0	2	0	0	1	0	0	0	3
	2年度	0	0	0	0	2	0	0	0	0	0	0	0	2
東京	3年度	1	3	5	1	12	13	9	5	2	3	2	1	57
	2年度	5	7	4	3	12	17	11	7	4	3	5	2	80
神奈川	3年度	0	0	0	0	0	0	1	0	0	0	0	0	1
	2年度	0	0	0	0	0	0	3	0	1	1	0	0	5
静岡	3年度	0	0	0	0	0	1	0	0	0	0	0	0	1
	2年度	0	1	0	0	0	0	1	0	0	1	0	0	3
愛知	3年度	0	0	0	0	1	0	0	0	0	0	0	0	1
	2年度	0	0	0	0	0	1	4	0	0	0	1	0	6
その他	3年度	0	0	0	0	0	3	1	9	1	4	2	0	20
	2年度	0	1	1	0	0	2	7	6	0	0	1	1	19

(注) 求職…出稼労働者として就職を希望し、就職できる状態にある数

都道府県別有効求人倍率：季節調整値
 (新規学卒者を除きパートタイムを含む)
 令和4年3月 全国平均 1.22倍 [原数値1.25倍]



(注) 季節調整値計算(季節調整値替え)は、毎年過去1年分のデータが揃う年初に行われ、季節調整済系列が改訂される。
 (資料出所) 厚生労働省「職業安定業務統計」。