

# 職業安定業務取扱月報

(令和3年5月分)

## も く じ

1	労働市場の動き	1～3	ページ
2	受理地別・就業地別 求人倍率・求人・求職の動き	4	〃
3	職業紹介・雇用保険主要指標	5	〃
4	職業紹介状況	6～8	〃
5	産業別新規求人・充足状況	9	〃
6	職業別常用新規求職・求人就職状況	10	〃
7	雇用保険業務取扱状況	11	〃
8	安定所別職業紹介状況	12～14	〃
9	出稼労働者県外職業紹介状況	15	〃
10	都道府県別有効求人倍率(季節調整値)	16	〃

青森労働局職業安定部職業安定課

## 労働市場の動き(令和3年5月)

青森労働局職業安定部職業安定課

### ○ 県内の景気の動向

本県経済は、新型コロナウイルス感染症の影響から厳しい状況が続いているものの、持ち直しの動きがみられる。

【青森県:6月2日発表 青森県経済統計報告(令和3年3月・4月の経済指標を中心として)】

県内の景気は、新型コロナウイルス感染症の影響からサービス消費を中心に引き続き厳しい状態にあるが、基調としては持ち直している。

最終需要の動向をみると、住宅投資は、弱めの動きとなっている。公共投資は、横ばい圏内で推移している。個人消費は、県内外での新型コロナウイルス感染症の感染拡大の影響から、持ち直しの動きが一服している。設備投資は、製造業を中心に増加している。

生産は、緩やかに増加している。雇用・所得情勢は、新型コロナウイルス感染症の影響から、全体としては弱い動きとなっている。

【日本銀行青森支店:6月10日発表 県内金融経済概況6月公表分】

2021(令和3)年5月度の青森県企業倒産は1件(前年同月比50.00%減)、負債総額は5000万円(同96.93%減)。倒産件数は前年同月比で1件、前月比では2件の減少となり、低水準の状態を維持している。一方の負債額は、件数減少に加えて、大型倒産の発生もなかったのに対し、前年同月では(株)国際ホテル(青森市、負債総額16億円)の大型倒産があったため、大きく減少する形とな

った。

新型コロナウイルスの感染拡大に伴い、東京都、大阪府など9都道府県に出されている緊急事態宣言は6月20日まで延長が決定されるなど、依然として終息のめどは立っていない。県内においては、弘前さくらまつりが2年ぶりに開催されたものの、人出は2019年の1割以下に留まったほか、4月の県内観光客数も前年同月と比較すると倍増しているが、2019年との比較では5割超の減少となるなど、コロナ禍の影響を表している。

このような中で倒産件数が抑制されているのは、セーフティネット保証制度や新型コロナ特別貸付といった無担保無利子融資や、雇用調整助成金の特別措置が企業の資金繰りを支えてきたことが背景にある。多くの企業がこれらの制度を活用することで、コロナ禍の中にあっても事業を継続できたことは間違いない。この一方で、県内企業の3割以上が過剰債務を抱えていると考えていることが東京商工リサーチの調査によって判明しており、コロナ禍に対する支援が債務を膨らませた側面を示している。コロナ禍が終息して景気が上向き、企業業績も改善すれば問題はないが、終息が長引くようであれば、返済が困難となる企業が増加することが懸念される。

5月14日に青森銀行とみちのく銀行は合併に向けた経営統合の協議に入ることを発表したが、その要因として新型コロナウイルス感染拡大や県内の人口減少と少子高齢化などが上げられている。「ポスト・コロナ」に向けた取り組みが求められるのに対し、経営者の高齢化と共に、後継者難に悩む企業は多く存在しており、コロナ禍による業績悪化から経営意欲を失い、事業継続をあきらめる企業が増加する可能性は否定できない。ここに過剰債務が重なると倒産につながることも考えられ、引き続き今後の倒産動向には警戒が求められる。

【東京商エリサーチ青森支店：6月2日発表 令和3年5月度青森県企業倒産状況】

雇用情勢をみると、月間有効求職者数(季節調整値)は24,132人で前月に比べ2.3%(571人)減少、月間有効求人数(同)は24,406人で前月に比べ2.6%(653人)減少した。有効求人倍率(同)は1.01倍で、前月と同水準となった。

新規求人倍率(季節調整値)は1.73倍で、前月を0.22ポイント上回った。

また、就業地別有効求人倍率(同)1.17倍となり、前月を0.03ポイント上回った。

正社員有効求人倍率(原数値)は0.81倍で前年同月を0.10ポイント上回った。

## ○ 労働市場の概況

月間有効求人全数(学卒を除きパートタイムを含む原数値)は、前年同月比15.6%(3,255人)増加の24,169人、全数のうち常用(パートタイムを除く原数値)は同14.2%(1,831人)増加の14,707人となった。

月間有効求職者全数(同)は、前年同月比3.2%(760人)増加の24,581人、全数のうち常用(同)は同1.3%(184人)増加の14,596人となった。

この結果、全数の有効求人倍率(原数値)は0.98倍となり、前年同月を0.10ポイント上回った。

新規求人倍率(原数値)は1.70倍で、前年同月を0.30ポイント上回った。

パートタイム有効求人全数(原数値)は、前年同月比14.7%(1,003人)増加の7,811人、同有効求職者全数(同)は同12.0%(951人)増加の8,869人となり、同有効求人倍率は0.88倍で前年同月を0.02ポイント上回った。

## ○ 求人の動向

新規求人全数(学卒を除きパートタイムを含む原数値)は、前年同月比12.8%(947人)増加の8,353人、全数のうち常用(パートタイムを除く原数値)は同12.5%(550人)増加の4,953人、臨時・季節は同41.8%(195人)増加の662人、パートタイムは同8.0%(202人)増加の2,738人となった。

また、産業別新規求人全数の前年同月比は、サービス業29.4%(288人)、宿泊業、飲食サービス業84.9%(253人)、製造業45.6%(213人)、建設業18.8%(195人)等で増加し、卸売業、小売業6.8%(74人)、等で減少した。

製造業の内訳をみると、食料品製造業、飲料・たばこ・飼料製造業26.7%(71人)、電気機械器具製造業377.8%(34人)、電子部品・デバイス・電子回路製造業161.1%(29人)等で増加し、鉄鋼業、非鉄金属製造業25.0%(6人)等で減少した。

新規求人数における正社員求人数の割合は47.1%で前年同月比1.0ポイントの上昇、有効求人数における割合は49.0%で同0.2ポイント上昇した。

## ○ 求職の動向

新規求職申込件数全数(学卒を除きパートタイムを含む原数値)は、前年同月比6.8%(360件)減少の4,921件となった。全数のうち常用(パートタイムを除く)は同2.4%(73件)減少の2,960件、臨時・季節(同)は同45.9%(339件)減少の399件、パートタイムは同3.4%(52件)増加の1,562件となった。

中高年齢者(パートタイムを除く原数値)は、前年同月比17.9%(366件)減少の1,684件となった。

また、新規求職者全数における雇用保険受給資格決定件数の割合は54.6%(前年同月64.7%)、常用新規求職者に占める基本手当受給資格決定件数の割合は59.1%(同73.3%)となっている。

常用新規求職者(パートタイムを含む原数値)の希望職種別構成は、専門的・技術的職業9.9%(前年同月8.6%)、事務的職業20.1%(同19.2%)、販売の職業6.3%(同7.8%)、サービスの職業13.3%(同14.6%)、生産工程の職業6.5%(同7.9%)、運搬・清掃・包装等の職業15.5%(同14.5%)などとなっている。

## ○ 就職の動向

就職全数(学卒を除きパートタイムを含む原数値)は、前年同月比11.2%(203件)増加の2,016件、全数のうち常用(パートタイムを除く原数値)は同9.3%(92件)増加の1,077件、臨時・季節(同)は同16.1%(20件)減少の104件、パートタイムは同18.6%(131件)増加の835件となった。

また、雇用保険基本手当受給者(パートタイムを除く原数値)の就職件数は前年同月比5.1%(17件)増加し348件となった。

受給資格決定件数(基本手当＋高年齢)に対する就職率は15.7%(前年同月12.0%)と前年同月を3.7ポイント上回った。

パートを含む常用の新規求職者に対する就職率をみると、40.0%(同35.4%)と前年同月を4.6ポイント上回った。

また、常用求職者全数に対する就職件数の職種別構成は、専門的・技術的職業11.9%、事務的職業18.2%、販売の職業6.6%、サービスの職業18.5%、生産工程の職業10.5%、運搬・清掃・包装等の職業17.4%などとなっている。

## ○ 充足の動向

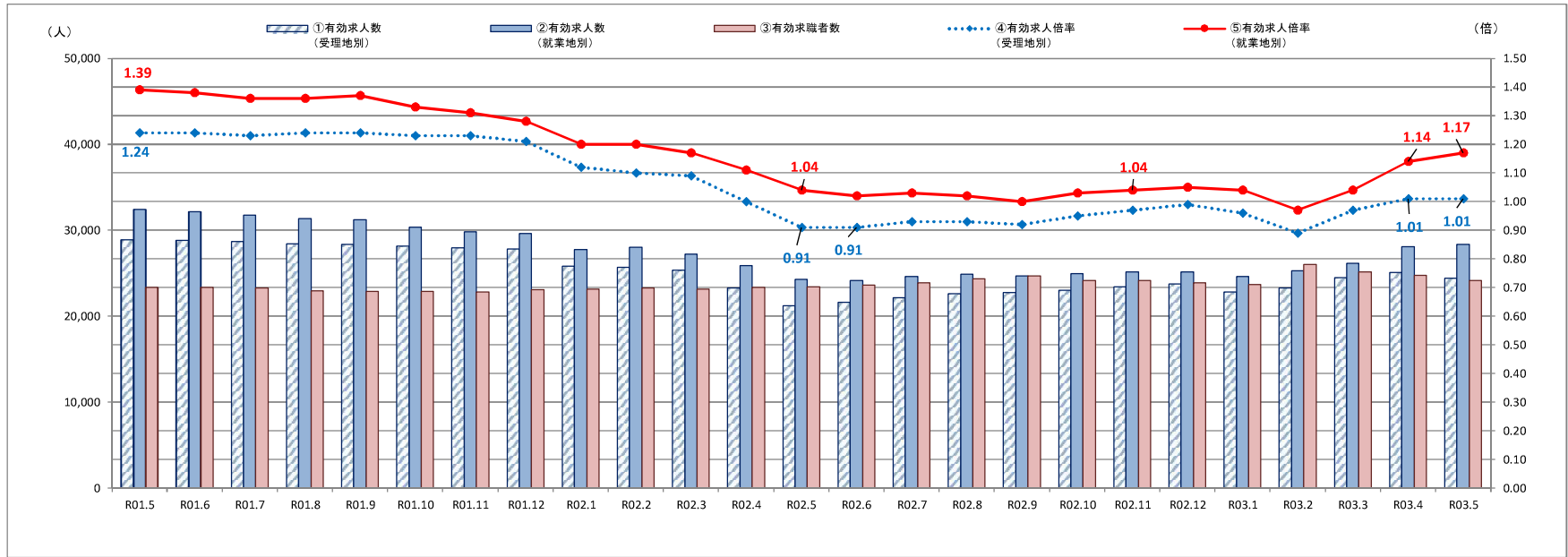
充足全数(学卒を除きパートタイムを含む原数値)は、前年同月比9.0%(161件)増加の1,946件となった。

また、産業別でみると、充足全数のうち前年同月比で製造業38.9%(56件)、宿

泊業、飲食サービス業107.3%(44件)、医療、福祉12.8%(56人)等で増加し、運輸業、郵便業17.9%(19件)等で減少した。

※「新規求職者全数における雇用保険受給資格決定件数の割合」、「常用新規求職者に占める基本手当受給資格決定件数の割合」及び「基本手当受給資格決定件数(高年齢を含む)に対する就職率」は、いずれも速報値であり、修正する可能性があること。

# 受理地別・就業地別有効求人倍率等の推移(全数)



	①有効求人人数 (受理地別)	②有効求人人数 (就業地別)	差 (②-①)	③有効求職者数	④有効求人倍率 (受理地別)	⑤有効求人倍率 (就業地別)	差 (⑤-④)
R01.5	28,879	32,373	3,494	23,318	1.24	1.39	0.15
R01.6	28,809	32,121	3,312	23,302	1.24	1.38	0.14
R01.7	28,698	31,718	3,020	23,243	1.23	1.36	0.13
R01.8	28,402	31,304	2,902	22,939	1.24	1.36	0.12
R01.9	28,357	31,228	2,871	22,857	1.24	1.37	0.13
R01.10	28,110	30,356	2,246	22,863	1.23	1.33	0.10
R01.11	27,925	29,808	1,883	22,792	1.23	1.31	0.08
R01.12	27,787	29,570	1,783	23,033	1.21	1.28	0.07
R02.1	25,804	27,739	1,935	23,125	1.12	1.20	0.08
R02.2	25,645	28,010	2,365	23,247	1.10	1.20	0.10
R02.3	25,309	27,207	1,898	23,155	1.09	1.17	0.08
R02.4	23,296	25,878	2,582	23,360	1.00	1.11	0.11
R02.5	21,192	24,298	3,106	23,377	0.91	1.04	0.13
R02.6	21,565	24,146	2,581	23,590	0.91	1.02	0.11
R02.7	22,101	24,617	2,516	23,859	0.93	1.03	0.10
R02.8	22,579	24,844	2,265	24,320	0.93	1.02	0.09
R02.9	22,721	24,644	1,923	24,679	0.92	1.00	0.08
R02.10	22,975	24,950	1,975	24,134	0.95	1.03	0.08
R02.11	23,369	25,117	1,748	24,127	0.97	1.04	0.07
R02.12	23,720	25,163	1,443	23,892	0.99	1.05	0.06
R03.1	22,803	24,628	1,825	23,698	0.96	1.04	0.08
R03.2	23,241	25,260	2,019	26,002	0.89	0.97	0.08
R03.3	24,466	26,155	1,689	25,121	0.97	1.04	0.07
R03.4	25,059	28,065	3,006	24,703	1.01	1.14	0.13
R03.5	24,406	28,327	3,921	24,132	1.01	1.17	0.16

※各数値は季節調整値

(注)季節調整法はセンサス局法Ⅱ(X-12-ARIMA)による。なお、令和2年12月以前の数値は、令和3年1月分公表時に新季節指数により改訂されている。

## 職業紹介・雇用保険主要指標

令和3年5月

(単位:人、倍、%)

区	分	当 月	前年同月	対 比	区	分	当 月	前年同月	対 比
1	新規求職者数(2+3+4)	4,921	5,281	▲ 6.8	36	34のうち臨時・季節	8	13	▲ 38.5
2	1のうち常用	2,960	3,033	▲ 2.4	37	充足数(38+39+40)	1,946	1,785	9.0
3	1のうち臨時・季節	399	738	▲ 45.9	38	37のうち常用	1,031	972	6.1
4	1のうちパートタイム	1,562	1,510	3.4	39	37のうち臨時・季節	101	113	▲ 10.6
5	4のうち臨時・季節	20	15	33.3	40	37のうちパートタイム	814	700	16.3
6	1のうち中高年者(パートタイムを除く)	1,684	2,050	▲ 17.9	41	40のうち臨時・季節	104	89	16.9
7	6のうち常用	1,332	1,384	▲ 3.8	42	新規求人倍率(季節調整値・全数)	1.73 (前月)	1.51	0.22
8	月間有効求職者数(9+10+11)	24,581	23,821	3.2	43	新規求人倍率(原数値・全数)	1.70	1.40	0.30
9	8のうち常用	14,596	14,412	1.3	44	新規求人倍率(原数値・常用)	1.63	1.46	0.17
10	8のうち臨時・季節	1,116	1,491	▲ 25.2	45	新規求人倍率(原数値・臨時)	2.41	1.06	1.35
11	8のうちパートタイム	8,869	7,918	12.0	46	有効求人倍率(季節調整値・全数)	1.01 (前月)	1.01	0.00
12	11のうち臨時・季節	68	69	▲ 1.4	47	有効求人倍率(原数値・全数)	0.98	0.88	0.10
13	8のうち中高年者(パートタイムを除く)	8,115	8,173	▲ 0.7	48	有効求人倍率(原数値・常用)	0.93	0.85	0.08
14	13のうち常用	7,190	6,914	4.0	49	有効求人倍率(原数値・臨時)	2.09	1.29	0.80
15	新規求人数(16+17+18)	8,353	7,406	12.8	50	就職率(26÷1×100)	41.0	34.3	6.7
16	15のうち常用	4,953	4,403	12.5	51	常用就職率(パートタイムを含む)	40.0	35.4	4.6
17	15のうち臨時・季節	662	467	41.8	52	中高年就職率(31÷6×100)	31.3	23.5	7.8
18	15のうちパートタイム	2,738	2,536	8.0	53	同上常用就職率(32÷7×100)	35.2	29.7	5.5
19	18のうち臨時・季節	347	330	5.2	54	充足率(37÷15×100)	23.3	24.1	▲ 0.8
20	月間有効求人数(21+22+23)	24,169	20,914	15.6	55	同上常用充足率(38÷16×100)	20.8	22.1	▲ 1.3
21	20のうち常用	14,707	12,876	14.2	56	離職票交付枚数(基本手当・高年齢・短時間)	3,058	3,531	▲ 13.4
22	20のうち臨時・季節	1,651	1,230	34.2	57	離職票交付枚数(短期特例)	410	613	▲ 33.1
23	20のうちパートタイム	7,811	6,808	14.7	58	受給資格決定件数(59+60+61)	2,689	3,415	▲ 21.3
24	23のうち臨時・季節	824	776	6.2	59	58のうち基本手当	1,748	2,224	▲ 21.4
25	紹介件数	5,210	4,856	7.3	60	58のうち高年齢	464	525	▲ 11.6
26	就職件数(27+28+29)	2,016	1,813	11.2	61	58のうち短期特例	476	666	▲ 28.5
27	26のうち常用	1,077	985	9.3	62	初回受給者数(基本手当)	1,651	1,973	▲ 16.3
28	26のうち臨時・季節	104	124	▲ 16.1	63	受給者実人員(64+65+66)	6,626	6,031	9.9
29	26のうちパートタイム	835	704	18.6	64	63のうち基本手当	5,721	5,202	10.0
30	29のうち臨時・季節	111	86	29.1	65	63のうち高年齢	584	544	7.4
31	26のうち中高年者(パートタイムを除く)	527	481	9.6	66	63のうち短期特例	321	285	12.6
32	31のうち常用	469	411	14.1	67	雇用保険支給金額(68+69+70)(千円)	831,764	751,595	10.7
33	26のうち基本手当受給者(パートタイムを除く)	348	331	5.1	68	67のうち基本手当	637,435	576,059	10.7
34	26のうち他県への就職	92	65	41.5	69	67のうち高年齢	126,141	114,043	10.6
35	34のうち常用	84	52	61.5	70	67のうち短期特例	68,188	61,493	10.9

(資料) 青森労働局職業安定部職業安定課「職業安定業務統計」「雇用保険事業統計」。

(注1) 「求人倍率」は新規学卒を除きパートタイムを含む。

(注2) 「うち常用」、「うち臨時・季節」はパートタイムを除く。

(注3) パートタイムを除く求人倍率(原数値)は次の通りである。( )内は前年同月。

新規求人倍率 全数 1.67 (1.29) 常用 1.67 (1.45) 臨時・季節 1.66 (0.63)

有効求人倍率 全数 1.04 (0.89) 常用 1.01 (0.89) 臨時・季節 1.48 (0.82)

(注4) 受給資格決定件数のうち「58のうち基本手当」の「当月」は速報値であり、修正があり得る。

## 職業紹介状況（1～求職）

令和3年5月

（単位：人、％）

区分	新規求職者数							月間有効求職者数						
	全数計	対前年同期比	うち常用	うち臨時季節	うちパートタイム	うちうち常用	うち中高年	全数計	対前年同期比	うち常用	うち臨時季節	うちパートタイム	うちうち常用	うち中高年
23年度	121,269	▲ 4.5	73,985	20,219	27,065	26,794	36,914	438,552	▲ 3.5	297,190	37,685	103,677	102,889	134,210
24年度	113,426	▲ 6.5	69,217	19,052	25,157	24,952	34,281	406,861	▲ 7.2	273,737	36,076	97,048	96,463	120,790
25年度	108,037	▲ 4.8	65,547	17,674	24,816	24,630	32,618	388,917	▲ 4.4	258,186	34,008	96,723	96,211	115,240
26年度	100,673	▲ 6.8	60,925	16,214	23,534	23,317	31,300	360,587	▲ 7.3	236,174	31,399	93,014	92,419	108,692
27年度	92,698	▲ 7.9	56,005	14,449	22,244	22,050	29,455	333,669	▲ 7.5	215,803	28,148	89,718	89,166	101,862
28年度	84,143	▲ 9.2	51,188	12,348	20,607	20,443	27,493	303,715	▲ 9.0	196,285	22,669	84,761	84,293	94,654
29年度	78,462	▲ 6.8	47,422	10,803	20,237	20,088	26,176	288,670	▲ 5.0	183,260	20,493	84,917	84,484	91,683
30年度	74,010	▲ 5.7	43,925	9,754	20,331	20,237	25,101	280,715	▲ 2.8	172,589	19,124	89,002	88,658	88,881
31年度	70,732	▲ 4.4	41,920	9,027	19,785	19,643	25,093	276,336	▲ 1.6	168,149	17,337	90,850	90,452	90,116
2年度	66,522	▲ 6.0	39,570	8,508	18,444	18,219	24,628	290,031	5.0	172,401	24,447	93,183	92,437	101,502
2年度月平均	5,544	▲ 6.0	3,298	709	1,537	1,518	2,052	24,169	5.0	14,367	2,037	7,765	7,703	8,459
2年 4月	7,003	▲ 3.4	4,340	418	2,245	2,218	2,446	24,317	1.6	14,985	1,294	8,038	7,978	8,086
5月	5,281	▲ 14.4	3,033	738	1,510	1,495	2,050	23,821	▲ 0.6	14,412	1,491	7,918	7,849	8,173
6月	5,911	6.9	3,402	856	1,653	1,628	2,232	24,110	2.3	14,261	1,824	8,025	7,952	8,386
7月	5,406	▲ 8.2	3,210	742	1,454	1,436	2,032	23,975	2.4	14,225	2,000	7,750	7,683	8,409
8月	4,581	▲ 6.1	2,968	209	1,404	1,388	1,448	23,754	6.8	14,530	1,369	7,855	7,784	7,941
9月	4,575	▲ 7.9	3,102	59	1,414	1,398	1,344	23,641	9.7	14,750	882	8,009	7,944	7,577
10月	4,751	▲ 7.1	3,198	135	1,418	1,398	1,537	22,951	7.0	14,631	395	7,925	7,864	7,149
11月	4,604	▲ 6.9	2,811	496	1,297	1,280	1,637	22,464	6.1	14,103	683	7,678	7,617	7,188
12月	6,574	▲ 9.8	2,803	2,586	1,185	1,170	3,354	24,251	3.4	13,693	3,205	7,353	7,298	9,108
3年 1月	6,030	▲ 16.2	3,239	1,415	1,376	1,358	2,533	25,487	1.8	13,750	4,488	7,249	7,199	10,186
2月	5,260	▲ 1.8	3,304	512	1,444	1,425	1,822	25,958	11.9	14,065	4,514	7,379	7,324	10,285
3月	6,546	6.5	4,160	342	2,044	2,025	2,193	25,302	8.4	14,996	2,302	8,004	7,945	9,014
3年 4月	7,383	5.4	4,331	388	2,664	2,641	2,467	25,540	5.0	15,331	1,228	8,981	8,916	8,575
5月	4,921	▲ 6.8	2,960	399	1,562	1,542	1,684	24,581	3.2	14,596	1,116	8,869	8,801	8,115
6月														
7月														
8月														
9月														
10月														
11月														
12月														
4年 1月														
2月														
3月														
3年度合計	12,304	0.2	7,291	787	4,226	4,183	4,151	50,121	4.1	29,927	2,344	17,850	17,717	16,690

（資料）青森労働局職業安定部職業安定課「職業安定業務統計」。

（注）新規学卒を除く。「うち常用」、「うち臨時季節」、「うち中高年」はパートタイムを除く。

## 職 業 紹 介 状 況 ( 2 ~ 求 人 )

令和3年5月

(単位:人、%、倍)

区 分	新 規 求 人 数						月 間 有 効 求 人 数						求 人 倍 率	
	全 数 計	対 前 年 同 期 比	うち 常 用	うち 臨 時 季 節	うち パ ー ト タ イ ム	うち う ち 常 用	全 数 計	対 前 年 同 期 比	うち 常 用	うち 臨 時 季 節	うち パ ー ト タ イ ム	うち う ち 常 用	原 数 値 ( 全 数 )	
													新 規	有 効
23年度	91,255	11.9	44,865	10,396	35,994	29,019	201,475	14.7	101,956	20,817	78,702	64,937	0.75	0.46
24年度	103,937	13.9	51,688	11,842	40,407	32,984	248,510	23.3	125,821	25,977	96,712	80,270	0.92	0.61
25年度	114,605	10.3	57,548	12,016	45,041	37,162	281,820	13.4	143,151	27,132	111,537	92,975	1.06	0.72
26年度	116,464	1.6	59,973	10,175	46,316	38,168	292,936	3.9	153,613	22,918	116,405	97,482	1.16	0.81
27年度	124,280	6.7	63,421	10,445	50,414	41,361	317,624	8.4	164,745	23,333	129,546	108,393	1.34	0.95
28年度	131,893	6.1	68,997	11,262	51,634	41,651	344,172	8.4	182,564	26,941	134,667	110,182	1.57	1.13
29年度	137,575	4.3	74,955	10,335	52,285	43,116	366,519	6.5	202,679	24,939	138,901	116,093	1.75	1.27
30年度	134,346	▲ 2.3	74,817	9,082	50,447	41,988	365,540	▲ 0.3	208,721	20,984	135,835	114,479	1.82	1.30
31年度	120,623	▲ 10.2	68,352	7,732	44,539	36,901	332,197	▲ 9.1	193,339	17,750	121,108	101,626	1.71	1.20
2年度合計	102,578	▲ 15.0	60,280	7,620	34,678	28,851	275,243	▲ 17.1	167,506	17,590	90,147	76,721	1.54	0.95
2年度月平均	8,548	▲ 15.0	5,023	635	2,890	2,404	22,937	▲ 17.1	13,959	1,466	7,512	6,393	1.54	0.95
2年 4月	7,656	▲ 26.9	4,649	469	2,538	2,209	23,289	▲ 19.9	14,023	1,224	8,042	7,007	1.09	0.96
5月	7,406	▲ 26.3	4,403	467	2,536	2,206	20,914	▲ 26.0	12,876	1,230	6,808	6,032	1.40	0.88
6月	8,406	▲ 16.5	5,072	594	2,740	2,354	20,897	▲ 25.2	13,075	1,166	6,656	5,861	1.42	0.87
7月	8,349	▲ 21.9	4,917	660	2,772	2,382	21,561	▲ 23.4	13,275	1,384	6,902	6,146	1.54	0.90
8月	8,011	▲ 21.1	4,814	665	2,532	2,257	22,150	▲ 20.5	13,739	1,537	6,874	6,123	1.75	0.93
9月	9,114	▲ 14.0	5,285	795	3,034	2,515	23,280	▲ 19.7	14,055	1,770	7,455	6,488	1.99	0.98
10月	9,238	▲ 15.3	5,456	744	3,038	2,435	23,962	▲ 17.4	14,501	1,789	7,672	6,517	1.94	1.04
11月	8,432	▲ 14.7	4,856	448	3,128	2,353	23,877	▲ 15.3	14,410	1,477	7,990	6,532	1.83	1.06
12月	8,040	▲ 13.0	4,836	677	2,527	2,067	23,274	▲ 14.1	14,214	1,428	7,632	6,192	1.22	0.96
3年 1月	8,455	▲ 6.3	5,000	693	2,762	2,121	22,680	▲ 11.0	13,912	1,419	7,349	6,042	1.40	0.89
2月	9,165	▲ 7.9	5,201	630	3,334	2,652	23,799	▲ 8.2	14,303	1,501	7,995	6,456	1.74	0.92
3月	10,306	7.8	5,791	778	3,737	3,300	25,560	▲ 2.4	15,123	1,665	8,772	7,325	1.57	1.01
3年 4月	9,008	17.7	5,376	716	2,916	2,580	25,077	7.7	15,005	1,656	8,416	7,278	1.22	0.98
5月	8,353	12.8	4,953	662	2,738	2,391	24,169	15.6	14,707	1,651	7,811	6,987	1.70	0.98
6月														
7月														
8月														
9月														
10月														
11月														
12月														
4年 1月														
2月														
3月														
3年度合計	17,361	15.3	10,329	1,378	5,654	4,971	49,246	11.4	29,712	3,307	16,227	14,265	1.41	0.98

(注) 新規学卒を除く。「うち常用」、「うち臨時季節」はパートタイムを除く。



職業紹介状況（3～充足・就職）

令和3年5月

（単位：人、％）

区分	充足数								就職件数							
	全数計	対前年同期比	うち常用	うち臨時季節	うちパートタイム	うち常用	充足率 対新規 対有効	全数計	対前年同期比	うち常用	うち臨時季節	うちパートタイム	うち常用	うち受給者	就職率 対新規 対有効	
23年度	38,586	3.2	19,132	4,393	15,061	11,750	42.3 19.2	41,151	3.7	20,438	4,951	15,762	12,300	5,690	33.9 9.4	
24年度	38,137	▲1.2	19,831	4,016	14,290	11,437	36.7 15.3	40,345	▲2.0	21,012	4,356	14,977	11,970	5,961	35.6 9.9	
25年度	37,464	▲1.8	19,964	3,273	14,227	11,602	32.7 13.3	39,821	▲1.3	21,141	3,694	14,986	12,138	6,232	36.9 10.2	
26年度	35,709	▲4.7	19,616	2,702	13,391	10,844	30.7 12.2	38,107	▲4.3	20,887	3,115	14,105	11,335	5,855	37.9 10.6	
27年度	33,692	▲5.6	18,581	2,258	12,853	10,395	27.1 10.6	35,563	▲6.7	19,559	2,577	13,427	10,830	5,534	38.4 10.7	
28年度	31,125	▲7.6	17,284	2,143	11,698	9,551	23.6 9.0	32,930	▲7.4	18,272	2,501	12,157	9,928	5,447	39.1 10.8	
29年度	29,477	▲5.3	16,551	1,682	11,244	9,355	21.4 8.0	31,196	▲5.3	17,363	2,113	11,720	9,679	5,237	39.8 10.8	
30年度	27,691	▲6.1	15,630	1,560	10,501	8,796	20.6 7.6	29,242	▲6.3	16,368	1,963	10,911	9,077	4,865	39.5 10.4	
31年度	26,241	▲5.2	14,624	1,478	10,139	8,521	21.8 7.9	27,652	▲5.4	15,339	1,728	10,585	8,874	4,974	39.1 10.0	
2年度	22,585	▲13.9	12,348	1,342	8,895	7,420	22.0 8.2	23,409	▲15.3	12,706	1,534	9,169	7,654	4,194	35.2 8.1	
2年度月平均	1,882	▲13.9	1,029	112	741	618	22.0 8.2	1,951	▲15.3	1,059	128	764	638	350	35.2 8.1	
2年 4月	2,266	▲10.9	1,177	102	987	854	29.6 9.7	2,338	▲13.0	1,229	106	1,003	873	308	33.4 9.6	
5月	1,785	▲27.1	972	113	700	611	24.1 8.5	1,813	▲29.4	985	124	704	618	331	34.3 7.6	
6月	1,965	▲13.9	1,023	145	797	708	23.4 9.4	2,046	▲14.6	1,054	167	825	729	372	34.6 8.5	
7月	1,805	▲21.7	1,001	99	705	601	21.6 8.4	1,910	▲21.3	1,061	115	734	623	370	35.3 8.0	
8月	1,608	▲17.7	939	95	574	491	20.1 7.3	1,704	▲18.1	973	122	609	525	340	37.2 7.2	
9月	1,797	▲15.4	1,035	97	665	585	19.7 7.7	1,908	▲15.9	1,087	120	701	610	402	41.7 8.1	
10月	1,954	▲14.7	1,068	130	756	643	21.2 8.2	2,056	▲17.0	1,109	162	785	670	408	43.3 9.0	
11月	1,682	▲17.9	909	113	660	514	19.9 7.0	1,752	▲19.0	930	129	693	545	332	38.1 7.8	
12月	1,620	▲10.5	897	99	624	434	20.1 7.0	1,687	▲13.0	921	112	654	463	315	25.7 7.0	
3年 1月	1,383	▲10.9	787	106	490	338	16.4 6.1	1,405	▲14.0	798	117	490	337	280	23.3 5.5	
2月	1,861	▲0.5	996	88	777	628	20.3 7.8	1,874	▲3.0	982	97	795	641	326	35.6 7.2	
3月	2,859	▲5.0	1,544	155	1,160	1,013	27.7 11.2	2,916	▲5.3	1,577	163	1,176	1,020	410	44.5 11.5	
3年 4月	2,315	2.2	1,208	120	987	879	25.7 9.2	2,409	3.0	1,254	131	1,024	901	389	32.6 9.4	
5月	1,946	9.0	1,031	101	814	710	23.3 8.1	2,016	11.2	1,077	104	835	724	348	41.0 8.2	
6月																
7月																
8月																
9月																
10月																
11月																
12月																
4年 1月																
2月																
3月																
3年度合計	4,261	5.2	2,239	221	1,801	1,589	24.5 8.7	4,425	6.6	2,331	235	1,859	1,625	737	36.0 8.8	

（資料）青森労働局職業安定部職業安定課「職業安定業務統計」。

（注1）新規学卒を除く。「うち常用」、「うち臨時季節」はパートタイムを除く。

（注2）就職件数の「うち受給者」は基本手当受給者でパートタイムを除く。

産業別新規求人・充足状況（新規学卒を除く）

令和3年5月 (単位:人、%)

区 分	① 新規求人数			② 常 用		③ パートタイム		④ 充 足 数			⑤ 常 用		⑥ パートタイム		充足率 ④/①
	当 月	前年同月	増減率	当 月	前年同月	当 月	前年同月	当 月	前年同月	増減率	当 月	前年同月	当 月	前年同月	
	農 業 , 林 業 , 漁 業	287	233	23.2	105	64	69	57	76	84	▲ 9.5	26	33	27	
鉱 業 , 採 石 業 , 砂 利 採 取 業	0	3	▲ 100.0	0	3	0	0	0	1	▲ 100.0	0	1	0	0	-
建 設 業	1,235	1,040	18.8	1,174	977	23	20	152	154	▲ 1.3	137	147	12	5	12.3
製 造 業	680	467	45.6	477	313	148	137	200	144	38.9	130	87	52	44	29.4
食 料 品 製 造 業 , 飲 料 ・ た ば こ ・ 飼 料 製 造 業	337	266	26.7	199	148	107	105	115	82	40.2	71	44	33	28	34.1
織 維 工 業	50	29	72.4	37	19	12	10	3	10	▲ 70.0	2	6	0	4	6.0
木 材 ・ 木 製 品 製 造 業 (家 具 を 除 く) 家 具 ・ 装 備 品 製 造 業	14	15	▲ 6.7	14	14	0	1	3	3	0.0	3	3	0	0	21.4
パ ル プ ・ 紙 ・ 紙 加 工 品 製 造 業	7	6	16.7	6	5	1	0	7	5	40.0	6	4	1	0	100.0
印 刷 ・ 同 関 連 業	2	4	▲ 50.0	2	2	0	2	2	1	100.0	1	0	1	1	100.0
化 学 工 業 , 石 油 製 品 ・ 石 炭 製 品 製 造 業 , プ ラ ス チ ッ ク , ゴ ム 製 品 製 造 業	10	3	233.3	10	3	0	0	3	4	▲ 25.0	3	4	0	0	30.0
窯 業 ・ 土 石 製 品 製 造 業	30	32	▲ 6.3	29	26	0	3	2	5	▲ 60.0	2	4	0	1	6.7
鉄 鋼 業 , 非 鉄 金 属 製 造 業	18	24	▲ 25.0	18	23	0	1	3	5	▲ 40.0	2	5	1	0	16.7
金 属 製 品 製 造 業	44	41	7.3	39	41	3	0	10	8	25.0	10	8	0	0	22.7
は ん 用 ・ 生 産 用 機 械 器 具 製 造 業	35	8	337.5	32	8	3	0	7	5	40.0	7	3	0	2	20.0
業 務 用 機 械 器 具 製 造 業	11	6	83.3	9	4	2	2	1	2	▲ 50.0	1	1	0	1	9.1
電 子 部 品 ・ デ バ イ ス ・ 電 子 回 路 製 造 業	47	18	161.1	31	14	7	4	19	6	216.7	15	4	1	2	40.4
電 気 機 械 器 具 製 造 業	43	9	377.8	25	2	7	7	16	7	128.6	3	0	10	5	37.2
情 報 通 信 機 械 器 具 製 造 業	5	0	-	2	0	3	0	7	0	-	2	0	5	0	140.0
輸 送 用 機 械 器 具 製 造 業	22	3	633.3	22	3	0	0	2	0	-	2	0	0	0	9.1
そ の 他 の 製 造 業	5	3	66.7	2	1	3	2	0	1	▲ 100.0	0	1	0	0	-
電 気 ・ ガ ス ・ 熱 供 給 ・ 水 道 業	8	6	33.3	1	0	5	5	13	9	44.4	3	4	9	4	162.5
情 報 通 信 業	44	75	▲ 41.3	34	45	10	23	8	8	0.0	6	8	1	0	18.2
運 輸 業 , 郵 便 業	319	272	17.3	281	209	35	62	87	106	▲ 17.9	67	65	19	36	27.3
卸 売 業 , 小 売 業	1,011	1,085	▲ 6.8	480	463	504	612	263	265	▲ 0.8	132	132	124	123	26.0
卸 売 業	294	257	14.4	185	169	88	81	75	71	5.6	53	46	16	19	25.5
小 売 業	717	828	▲ 13.4	295	294	416	531	188	194	▲ 3.1	79	86	108	104	26.2
金 融 業 , 保 険 業	78	49	59.2	41	35	32	5	7	3	133.3	3	1	4	2	9.0
不 動 産 業 , 物 品 賃 貸 業	63	47	34.0	42	25	20	22	13	14	▲ 7.1	7	11	6	3	20.6
学 術 研 究 , 専 門 ・ 技 術 サ ー ビ ス 業	116	144	▲ 19.4	78	104	22	22	32	36	▲ 11.1	15	22	9	11	27.6
宿 泊 業 , 飲 食 サ ー ビ ス 業	551	298	84.9	133	91	418	207	85	41	107.3	30	17	54	24	15.4
宿 泊 業	160	73	119.2	71	34	89	39	31	12	158.3	11	4	20	8	19.4
飲 食 サ ー ビ ス 業	391	225	73.8	62	57	329	168	54	29	86.2	19	13	34	16	13.8
生 活 関 連 サ ー ビ ス 業 , 娯 楽 業	178	169	5.3	89	81	73	77	56	30	86.7	22	11	32	18	31.5
教 育 , 学 習 支 援 業	152	137	10.9	42	51	108	79	40	52	▲ 23.1	11	11	26	37	26.3
医 療 , 福 祉	2,138	2,063	3.6	1,370	1,370	747	680	493	437	12.8	314	283	174	146	23.1
医 療 業	572	598	▲ 4.3	374	409	189	180	146	114	28.1	90	78	54	30	25.5
社 会 保 険 ・ 社 会 福 祉 ・ 介 護 事 業	1,566	1,465	6.9	996	961	558	500	345	323	6.8	222	205	120	116	22.0
複 合 サ ー ビ ス 事 業	114	125	▲ 8.8	27	20	85	85	56	50	12.0	13	13	42	35	49.1
サ ー ビ ス 業 (他 に 分 類 さ れ な い も の)	1,268	980	29.4	557	488	368	299	242	240	0.8	101	112	118	103	19.1
公 務 (他 に 分 類 さ れ る も の を 除 く) ・ そ の 他	111	213	▲ 47.9	22	64	71	144	123	111	10.8	14	14	105	88	110.8
合 計	8,353	7,406	12.8	4,953	4,403	2,738	2,536	1,946	1,785	9.0	1,031	972	814	700	23.3

(資料) 青森労働局職業安定部職業安定課「職業安定業務統計」。

(注) ①新規求人数(②+③+臨時・季節)、④充足数(⑤+⑥+臨時・季節)。

職業別常用新規求職・求人・就職状況（新規学卒を除く）

令和3年5月

(単位:人、%)

区 分	① 新規求職者数			パートタイム		② 新規求人数			パートタイム		③ 求人倍率 ②/①	④ 就職件数			パートタイム		⑤ 就職率 ④/①
	当 月	前年同月	増減率	当 月	前年同月	当 月	前年同月	増減率	当 月	前年同月		当 月	前年同月	増減率	当 月	前年同月	
	管 理 的 職 業	9	5	80.0	0	0	27	29	▲ 6.9	0	0	3.00	3	1	200.0	0	0
専 門 的 ・ 技 術 的 職 業	445	389	14.4	136	111	1,320	1,261	4.7	338	258	2.97	215	221	▲ 2.7	55	75	48.3
建築・土木・測量技術者	37	31	19.4	2	1	202	173	16.8	3	3	5.46	10	20	▲ 50.0	1	0	27.0
情報処理・通信技術者	12	15	▲ 20.0	0	1	39	41	▲ 4.9	3	3	3.25	3	2	50.0	0	0	25.0
保健師、助産師、看護師	141	108	30.6	52	41	406	428	▲ 5.1	127	100	2.88	70	55	27.3	19	18	49.6
社会福祉の専門的職業	101	90	12.2	41	34	354	368	▲ 3.8	91	99	3.50	74	87	▲ 14.9	18	28	73.3
事 務 的 職 業	907	870	4.3	277	240	604	471	28.2	211	182	0.67	328	260	26.2	150	108	36.2
一般事務の職業	813	782	4.0	248	222	415	303	37.0	157	124	0.51	261	190	37.4	129	88	32.1
会計事務の職業	32	39	▲ 17.9	8	6	71	71	0.0	16	20	2.22	23	26	▲ 11.5	3	6	71.9
販 売 の 職 業	283	351	▲ 19.4	118	134	523	684	▲ 23.5	249	388	1.85	119	102	16.7	61	45	42.0
サ ー ビ ス の 職 業	597	662	▲ 9.8	224	264	1,688	1,482	13.9	841	649	2.83	333	325	2.5	128	144	55.8
飲食物調理の職業	174	250	▲ 30.4	83	114	220	255	▲ 13.7	126	158	1.26	85	76	11.8	40	45	48.9
接客・給仕の職業	103	137	▲ 24.8	40	58	347	156	122.4	277	102	3.37	39	28	39.3	18	20	37.9
保 安 の 職 業	54	41	31.7	18	11	266	213	24.9	55	30	4.93	46	32	43.8	21	10	85.2
農 林 漁 業 の 職 業	70	65	7.7	29	20	171	139	23.0	70	57	2.44	65	61	6.6	36	22	92.9
生 産 工 程 の 職 業	292	357	▲ 18.2	63	84	834	667	25.0	141	112	2.86	189	146	29.5	60	38	64.7
金属材料製造、金属加工、金属溶接・溶断の職業	24	22	9.1	1	2	170	115	47.8	6	1	7.08	29	19	52.6	9	6	120.8
製品製造・加工処理の職業(金属材料製造、金属加工、金属溶接・溶断を除く)	116	166	▲ 30.1	46	63	335	303	10.6	102	97	2.89	102	72	41.7	35	26	87.9
機械組立の職業	68	89	▲ 23.6	9	8	79	32	146.9	20	7	1.16	18	8	125.0	12	3	26.5
輸送・機械運転の職業	268	237	13.1	41	36	467	381	22.6	40	39	1.74	110	97	13.4	14	11	41.0
建設・採掘の職業	168	191	▲ 12.0	14	11	688	578	19.0	2	1	4.10	79	81	▲ 2.5	0	1	47.0
建設の職業(建設躯体工事の職業を除く)	37	45	▲ 17.8	4	4	141	108	30.6	1	0	3.81	17	12	41.7	0	1	45.9
土 木 の 職 業	86	106	▲ 18.9	6	5	360	257	40.1	1	1	4.19	44	48	▲ 8.3	0	0	51.2
運搬・清掃・包装等の職業	700	656	6.7	352	347	756	704	7.4	444	490	1.08	314	277	13.4	199	164	44.9
分 類 不 能 の 職 業	709	704	0.7	270	237	0	0	-	0	0	-	0	0	-	0	0	-
合 計	4,502	4,528	▲ 0.6	1,542	1,495	7,344	6,609	11.1	2,391	2,206	1.63	1,801	1,603	12.4	724	618	40.0

(資料) 青森労働局職業安定部職業安定課「職業安定業務統計」。

(注) ③の「求人倍率」は原数値。

## 雇 用 保 険 業 務 取 扱 状 況

令和3年5月

区 分	1. 適用事業所数		2. 被 保 険 者 数		3. 基 本 手 当 ( 基 本 分 )								4. 特 例 一 時 金			
	対前年比	対前年比	対前年比	対前年比	①受給資格決定件数		②受給者実人員		③給 付 額		④高齢者給付金		①受給資格決定件数		②給 付 額	
					(千円)	対前年比	(千円)	対前年比	(千円)	対前年比	(千円)	対前年比	(千円)	対前年比	(千円)	対前年比
27年度	24,110	0.1	349,007	0.7	23,298	▲ 3.1	5,960	▲ 6.3	7,523,489	▲ 5.8	509,833	11.2	14,168	▲ 10.5	2,620,945	▲ 11.5
28年度	24,094	▲ 0.1	351,249	0.6	22,198	▲ 4.7	5,389	▲ 9.6	6,840,572	▲ 9.1	520,645	2.1	12,165	▲ 14.1	2,223,765	▲ 15.2
29年度	24,113	0.1	357,610	1.8	21,355	▲ 3.8	5,088	▲ 5.6	6,521,114	▲ 4.7	542,125	4.1	10,594	▲ 12.9	1,985,946	▲ 10.7
30年度	24,051	▲ 0.3	359,154	0.4	21,566	1.0	4,885	▲ 4.0	6,312,326	▲ 3.2	682,468	25.9	9,533	▲ 10.0	1,796,402	▲ 9.5
31年度	23,845	▲ 0.9	359,889	0.2	21,763	0.9	4,948	1.3	6,485,436	2.7	740,819	8.5	8,781	▲ 7.9	1,687,429	▲ 6.1
2 年度	23,696	▲ 0.6	357,214	▲ 0.7	22,713	4.4	5,556	12.3	7,537,583	16.2	918,853	24.0	7,822	▲ 10.9	1,502,950	▲ 10.9
2年 4月	23,772	▲ 1.0	356,005	▲ 0.1	3,204	3.7	4,312	▲ 5.2	479,436	1.2	141,969	18.9	315	▲ 19.6	66,475	▲ 16.8
5月	23,792	▲ 1.0	359,270	▲ 0.5	2,749	14.4	5,202	3.1	576,059	3.2	114,043	15.9	666	16.6	61,493	▲ 20.7
6月	23,777	▲ 1.0	359,905	▲ 0.7	2,025	11.5	5,650	10.0	605,432	17.0	76,366	52.5	579	▲ 6.3	116,674	35.9
7月	23,775	▲ 0.9	359,554	▲ 0.8	1,926	7.8	6,266	13.5	749,516	22.8	75,317	8.4	598	▲ 19.6	89,805	▲ 19.0
8月	23,781	▲ 0.9	359,326	▲ 0.8	1,504	▲ 2.1	6,262	14.3	670,594	8.7	59,994	41.8	187	▲ 42.8	94,478	▲ 23.8
9月	23,597	▲ 0.5	359,460	▲ 0.9	1,542	1.8	6,209	18.9	752,728	37.0	58,808	21.0	30	▲ 6.3	20,885	▲ 10.9
10月	23,601	▲ 0.5	358,971	▲ 0.9	1,881	▲ 0.6	6,041	16.8	696,651	10.6	61,192	24.8	101	27.8	11,475	44.8
11月	23,621	▲ 0.5	358,813	▲ 0.8	1,506	8.7	5,390	12.4	571,749	13.4	58,905	34.1	414	▲ 32.8	27,122	5.3
12月	23,640	▲ 0.4	356,148	▲ 0.8	1,339	▲ 5.4	5,211	12.6	566,586	25.4	51,329	21.8	2,584	▲ 8.7	128,317	▲ 7.6
3年 1月	23,644	▲ 0.4	353,390	▲ 0.9	1,950	2.7	5,399	13.9	637,515	7.9	73,841	3.2	1,471	▲ 11.8	463,554	▲ 19.1
2月	23,666	▲ 0.3	353,024	▲ 0.9	1,400	0.6	5,265	17.5	559,090	17.8	76,781	37.3	560	▲ 7.0	282,556	▲ 2.3
3月	23,682	▲ 0.3	352,699	▲ 0.7	1,687	3.5	5,459	18.5	672,227	32.4	70,308	40.7	317	4.3	140,116	▲ 7.5
3年 4月	23,661	▲ 0.5	354,064	▲ 0.5	3,669	14.5	5,377	24.7	577,568	20.5	176,032	24.0	280	▲ 11.1	57,526	▲ 13.5
5月	23,661	▲ 0.6	356,338	▲ 0.8	2,212	▲ 19.5	5,721	10.0	637,435	10.7	126,141	10.6	476	▲ 28.5	68,188	10.9
6月																
7月																
8月																
9月																
10月																
11月																
12月																
4年 1月																
2月																
3月																

(資料) 青森労働局職業安定部職業安定課「雇用保険事業統計」。(注 1) 年度分のうち「1.適用事業所数」、「2.被保険者数」、「3-②.受給者実人員」は月平均の数値

(注 2) 各月分のうち「1.適用事業所数」、「2.被保険者数」は月末現在の数値。

(注 3) 「3-①.受給資格決定件数」は「高年齢者」を含み、速報値であり、修正があり得る。

## 安定所別職業紹介状況（1～全数）

令和3年5月

（単位：人、%、倍）

		局 計	青 森	八 戸	弘 前	む つ	野 辺 地	五 所 川 原	三 沢	十 和 田	黒 石		
求 職	新	当 月 計	4,921	1,116	1,155	920	232	164	512	283	261	278	
		うち 常 用	4,502	1,093	1,136	744	230	159	418	280	253	189	
		うち 女	2,824	616	645	545	139	102	275	181	147	174	
		うち 中 高 年	2,701	574	633	527	113	92	304	143	139	176	
	規	前 月 計	7,383	1,834	1,551	1,324	367	292	814	414	384	403	
		前 年 同 月 計	5,281	1,169	1,074	1,142	203	159	601	276	269	388	
	有 効	当 月 計	24,581	6,136	5,433	4,377	1,399	907	2,376	1,348	1,183	1,422	
		うち 常 用	23,397	5,984	5,353	4,050	1,350	874	2,078	1,320	1,148	1,240	
		うち 女	13,145	3,291	2,908	2,345	784	498	1,178	751	670	720	
		うち 中 高 年	13,896	3,346	3,067	2,392	814	561	1,433	747	674	862	
		前 月 計	25,540	6,359	5,575	4,434	1,496	1,060	2,391	1,468	1,236	1,521	
		前 年 同 月 計	23,821	5,809	5,173	4,637	1,057	783	2,350	1,319	1,236	1,457	
求 人	新 規	当 月 計	8,353	1,746	2,653	1,466	333	396	549	464	447	299	
		うち 常 用	7,344	1,522	2,413	1,162	325	369	492	381	410	270	
		前 月 計	9,008	2,111	2,390	1,712	407	442	616	555	409	366	
		前 年 同 月 計	7,406	1,678	2,391	1,250	281	357	463	361	351	274	
	有 効	当 月 計	24,169	5,386	7,008	4,364	1,023	1,066	1,653	1,371	1,309	989	
		うち 常 用	21,694	4,813	6,406	3,684	997	996	1,487	1,206	1,205	900	
		前 月 計	25,077	6,030	6,959	4,492	1,046	1,114	1,632	1,454	1,344	1,006	
		前 年 同 月 計	20,914	4,982	6,448	3,326	921	1,004	1,306	1,047	1,085	795	
		就 職 件 数	当 月 計	2,016	460	478	337	125	90	174	113	121	118
			うち 常 用	1,801	408	437	286	116	84	149	104	110	107
うち 女	1,202		286	278	198	72	57	102	79	66	64		
うち 中 高 年	992		216	255	170	55	48	77	53	58	60		
うち 保	512		125	104	94	27	26	47	22	34	33		
前 月 計	2,409		515	545	406	155	138	210	144	146	150		
前 年 同 月 計	1,813	393	453	326	83	60	157	106	117	118			
就 職 率	当 月	41.0	41.2	41.4	36.6	53.9	54.9	34.0	39.9	46.4	42.4		
	前 月	32.6	28.1	35.1	30.7	42.2	47.3	25.8	34.8	38.0	37.2		
	前 年 同 月	34.3	33.6	42.2	28.5	40.9	37.7	26.1	38.4	43.5	30.4		
求 人 倍 率	新	当 月	1.70	1.56	2.30	1.59	1.44	2.41	1.07	1.64	1.71	1.08	
		前 月	1.22	1.15	1.54	1.29	1.11	1.51	0.76	1.34	1.07	0.91	
	規	前 年 同 月	1.40	1.44	2.23	1.09	1.38	2.25	0.77	1.31	1.30	0.71	
		当 月	0.98	0.88	1.29	1.00	0.73	1.18	0.70	1.02	1.11	0.70	
	有 効	前 月	0.98	0.95	1.25	1.01	0.70	1.05	0.68	0.99	1.09	0.66	
		前 年 同 月	0.88	0.86	1.25	0.72	0.87	1.28	0.56	0.79	0.88	0.55	

（資料）青森労働局職業安定部職業安定課「職業安定業務統計」。

（注 3）「求人倍率」は原数値。

（注 1）新規学卒関係を除く。

（注 4）「就職件数」の「うち保」は雇用保険受給者。

（注 2）就職率＝就職件数÷新規求職×100。

## 安定所別職業紹介状況（２～一般）

令和3年5月

（単位：人、%、倍）

		局 計	青 森	八 戸	弘 前	む つ	野 辺 地	五 所 川 原	三 沢	十 和 田	黒 石			
求 職	新	当 月 計	3,359	732	757	674	145	103	370	193	175	210		
		うち 常 用	2,960	714	742	502	143	98	280	190	168	123		
		うち 女	1,593	337	326	363	62	52	160	103	74	116		
		うち 中高年	1,684	322	360	365	63	50	214	92	88	130		
	規	前 月 計	4,719	1,148	988	825	207	192	586	238	255	280		
		前年同月計	3,771	784	728	884	123	111	475	170	175	321		
	有 効	当 月 計	当 月 計	15,712	3,916	3,364	2,862	759	558	1,648	846	767	992	
			うち 常 用	14,596	3,784	3,296	2,554	710	527	1,357	821	733	814	
			うち 女	6,707	1,774	1,431	1,264	281	233	606	365	342	411	
		前 月 計	うち 中高年	8,115	1,861	1,696	1,449	405	323	961	447	406	567	
			前 月 計	16,559	4,116	3,536	2,901	820	691	1,671	932	825	1,067	
			前年同月計	15,903	3,869	3,268	3,222	641	498	1,721	859	781	1,044	
求 人	新 規	当 月 計	5,615	1,135	1,679	998	214	324	368	358	327	212		
		うち 常 用	4,953	1,007	1,575	755	211	303	319	301	299	183		
		前 月 計	6,092	1,321	1,721	1,098	265	338	402	407	277	263		
		前年同月計	4,870	1,001	1,599	785	163	283	325	269	256	189		
	有 効	当 月 計	16,358	3,386	4,775	2,931	669	845	1,102	1,020	910	720		
		うち 常 用	14,707	3,061	4,462	2,386	657	792	970	894	849	636		
		前 月 計	16,661	3,506	4,843	3,082	662	844	1,056	1,031	921	716		
		前年同月計	14,106	2,986	4,474	2,226	589	807	881	781	783	579		
		就 職 件 数	当 月 計	当 月 計	1,181	266	276	178	72	65	106	63	79	76
				うち 常 用	1,077	244	262	152	68	61	89	59	73	69
うち 女	571			136	128	86	35	38	47	33	32	36		
うち 中高年	527			104	137	83	28	33	44	28	38	32		
前 月 計	うち 保		348	81	73	61	21	20	30	13	25	24		
	前 月 計		1,385	270	325	249	91	66	124	77	85	98		
前年同月計	1,109	211	288	202	54	39	103	70	73	69				
就 職 率	当 月	35.2	36.3	36.5	26.4	49.7	63.1	28.6	32.6	45.1	36.2			
	前 月	29.3	23.5	32.9	30.2	44.0	34.4	21.2	32.4	33.3	35.0			
	前年同月	29.4	26.9	39.6	22.9	43.9	35.1	21.7	41.2	41.7	21.5			
求 人 倍 率	新	当 月	1.67	1.55	2.22	1.48	1.48	3.15	0.99	1.85	1.87	1.01		
		前 月	1.29	1.15	1.74	1.33	1.28	1.76	0.69	1.71	1.09	0.94		
	規	前年同月	1.29	1.28	2.20	0.89	1.33	2.55	0.68	1.58	1.46	0.59		
		当 月	1.04	0.86	1.42	1.02	0.88	1.51	0.67	1.21	1.19	0.73		
	有 効	前 月	1.01	0.85	1.37	1.06	0.81	1.22	0.63	1.11	1.12	0.67		
		前年同月	0.89	0.77	1.37	0.69	0.92	1.62	0.51	0.91	1.00	0.55		

（資料）青森労働局職業安定部職業安定課「職業安定業務統計」。

（注 1）新規学卒関係、パートタイム関係及び一般日雇関係を除く。

（注 2）就職率＝就職件数÷新規求職×100。

（注 3）「求人倍率」は原数値。

（注 4）「就職件数」の「うち保」は雇用保険受給者。

## 安定所別職業紹介状況（3～パートタイム）

令和3年5月

（単位：人、%、倍）

		局 計	青 森	八 戸	弘 前	む つ	野 辺 地	五所川原	三 沢	十 和 田	黒 石	
求	新	当 月 計	1,562	384	398	246	87	61	142	90	86	68
		うち女	1,231	279	319	182	77	50	115	78	73	58
		前 月 計	2,664	686	563	499	160	100	228	176	129	123
		前年同月計	1,510	385	346	258	80	48	126	106	94	67
職	有	当 月 計	8,869	2,220	2,069	1,515	640	349	728	502	416	430
		うち女	6,438	1,517	1,477	1,081	503	265	572	386	328	309
		前 月 計	8,981	2,243	2,039	1,533	676	369	720	536	411	454
		前年同月計	7,918	1,940	1,905	1,415	416	285	629	460	455	413
人	新	当 月 計	2,738	611	974	468	119	72	181	106	120	87
		前 月 計	2,916	790	669	614	142	104	214	148	132	103
		前年同月計	2,536	677	792	465	118	74	138	92	95	85
	有	当 月 計	7,811	2,000	2,233	1,433	354	221	551	351	399	269
		前 月 計	8,416	2,524	2,116	1,410	384	270	576	423	423	290
		前年同月計	6,808	1,996	1,974	1,100	332	197	425	266	302	216
就	職	当 月 計	835	194	202	159	53	25	68	50	42	42
		うち女	631	150	150	112	37	19	55	46	34	28
		前 月 計	1,024	245	220	157	64	72	86	67	61	52
		前年同月計	704	182	165	124	29	21	54	36	44	49
就	職	当 月	53.5	50.5	50.8	64.6	60.9	41.0	47.9	55.6	48.8	61.8
		前 月	38.4	35.7	39.1	31.5	40.0	72.0	37.7	38.1	47.3	42.3
		前年同月	46.6	47.3	47.7	48.1	36.3	43.8	42.9	34.0	46.8	73.1
求	新	当 月	1.75	1.59	2.45	1.90	1.37	1.18	1.27	1.18	1.40	1.28
		前 月	1.09	1.15	1.19	1.23	0.89	1.04	0.94	0.84	1.02	0.84
		前年同月	1.68	1.76	2.29	1.80	1.48	1.54	1.10	0.87	1.01	1.27
	有	当 月	0.88	0.90	1.08	0.95	0.55	0.63	0.76	0.70	0.96	0.63
		前 月	0.94	1.13	1.04	0.92	0.57	0.73	0.80	0.79	1.03	0.64
		前年同月	0.86	1.03	1.04	0.78	0.80	0.69	0.68	0.58	0.66	0.52

（資料）青森労働局職業安定部職業安定課「職業安定業務統計」。

（注 1）就職率＝就職件数÷新規求職×100。

（注 2）「求人倍率」は原数値。

令和3年度 出稼労働者【県外】職業紹介状況（令和2年度対比）

I 職業紹介状況

令和3年5月

年度	区分	4月	5月	6月	7月	8月	9月	10月	11月	12月	1月	2月	3月	年度計
3年度	求職	161	230											391
	就職	1	3											4
2年度	求職	175	117	53	35	40	31	36	25	89	41	14	31	687
	就職	5	9	5	3	14	20	26	13	5	5	7	3	115
増減率	求職	▲ 8.0	96.6											▲ 43.1
	就職	▲ 80.0	▲ 66.7											▲ 96.5

II 産業別就職状況

産業	年度	4月	5月	6月	7月	8月	9月	10月	11月	12月	1月	2月	3月	年度計
建設業	3年度	0	0											0
	2年度	0	3	1	0	0	1	3	1	1	2	1	1	14
製造業	3年度	1	3											4
	2年度	5	6	4	3	13	18	15	8	3	3	6	1	85
その他の産業	3年度	0	0											0
	2年度	0	0	0	0	1	1	8	4	1	0	0	1	16

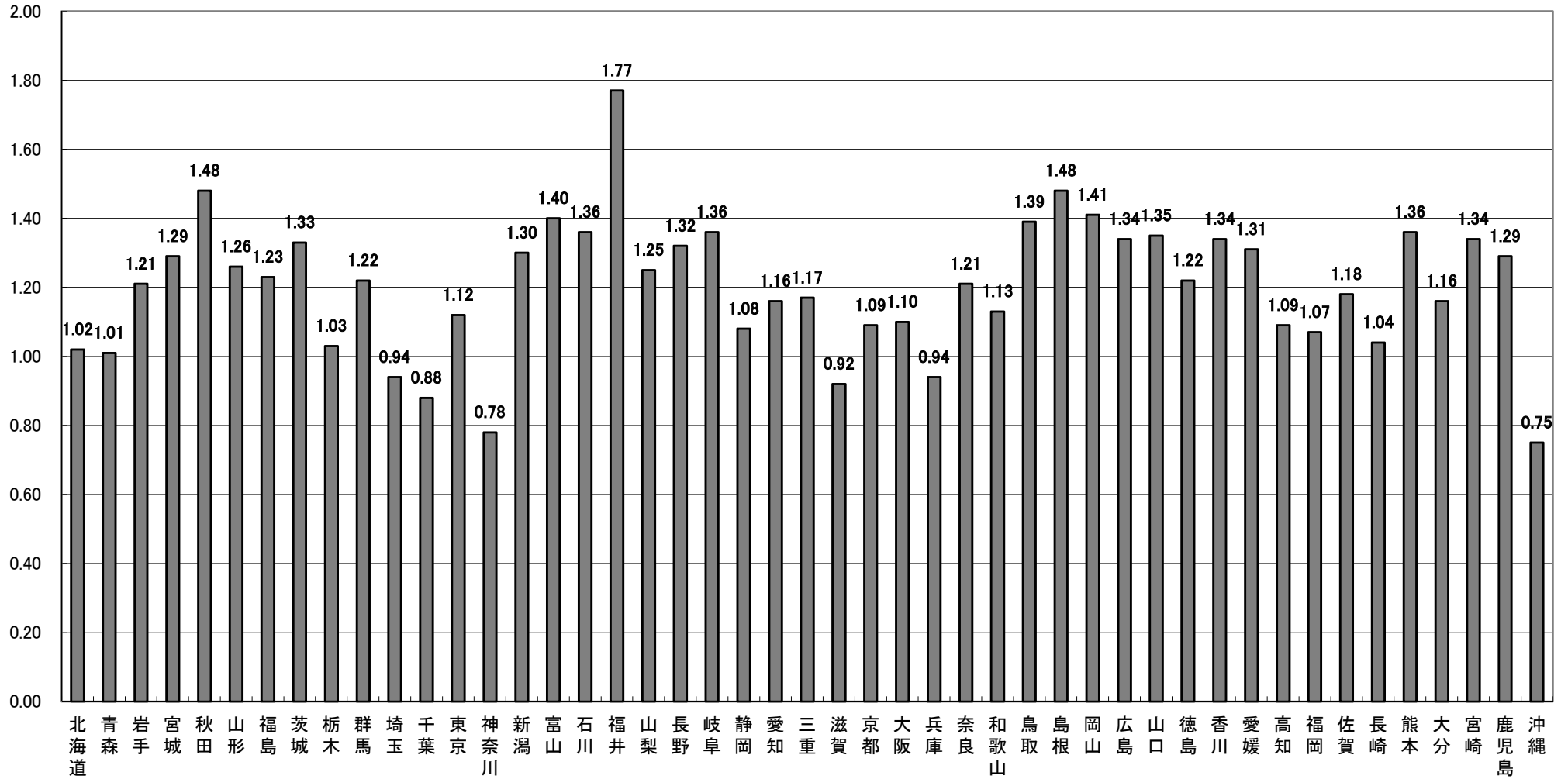
III 地域別就職状況

地域	年度	4月	5月	6月	7月	8月	9月	10月	11月	12月	1月	2月	3月	年度計
合計	3年度	1	3	0	0	0	0	0	0	0	0	0	0	4
	2年度	5	9	5	3	14	20	26	13	5	5	7	3	115
埼玉	3年度	0	0											0
	2年度	0	0	0	0	2	0	0	0	0	0	0	0	2
東京	3年度	1	3											4
	2年度	5	7	4	3	12	17	11	7	4	3	5	2	80
神奈川	3年度	0	0											0
	2年度	0	0	0	0	0	0	3	0	1	1	0	0	5
静岡	3年度	0	0											0
	2年度	0	1	0	0	0	0	1	0	0	1	0	0	3
愛知	3年度	0	0											0
	2年度	0	0	0	0	0	1	4	0	0	0	1	0	6
その他	3年度	0	0											0
	2年度	0	1	1	0	0	2	7	6	0	0	1	1	19

(注) 求職…出稼労働者として就職を希望し、就職できる状態にある数



都道府県別有効求人倍率：季節調整値  
 (新規学卒者を除きパートタイムを含む)  
 令和3年5月 全国平均 1.09倍 [原数値1.02倍]



(注) 季節調整値計算(季節調整値替え)は、毎年過去1年分のデータが揃う年初に行われ、季節調整済系列が改訂される。  
 (資料出所) 厚生労働省「職業安定業務統計」。