

取 扱 注 意  
令和 3 年 1 月 2 9 日 ( 金 )  
午 前 8 : 3 0 解 禁

# 職 業 安 定 業 務 取 扱 月 報

( 令 和 2 年 1 2 月 分 )

も く じ

1	労働市場の動き	1～3	ページ
2	受理地別・就業地別 求人倍率・求人・求職の動き	4	〃
4	職業紹介・雇用保険主要指標	5	〃
5	職業紹介状況	6～8	〃
6	産業別新規求人・充足状況	9	〃
7	職業別常用新規求職・求人就職状況	10	〃
8	雇用保険業務取扱状況	11	〃
9	安定所別職業紹介状況	12～14	〃
10	出稼労働者県外職業紹介状況	15	〃
11	都道府県別有効求人倍率（季節調整値）	16	〃

青森労働局職業安定部職業安定課

## 労働市場の動き(令和2年12月)

青森労働局職業安定部職業安定課

### ○ 県内の景気の動向

本県経済は、新型コロナウイルス感染症の影響から、厳しい状況が続いているものの、持ち直しの動きがみられる。

【青森県:1月4日発表 青森県経済統計報告  
(令和2年10月・11月の経済指標を中心として)】

県内の景気は、新型コロナウイルス感染症の影響から引き続き厳しい状態にあるが、緩やかに持ち直しつつある。この間、企業の業況感、製造業を中心に改善した。

最終需要の動向をみると、住宅投資は、弱含んでいる。公共投資は、横ばい圏内で推移している。個人消費は、サービス消費は依然として低水準となっているが、全体として徐々に持ち直しつつある。設備投資は、製造業を中心に増加している。

生産は、持ち直している。雇用・所得情勢は、新型コロナウイルス感染症の影響から、弱い動きとなっている。

【日本銀行青森支店:12月14日発表  
県内金融経済概況12月公表分(1月は公表なし)】

2020(令和2)年12月度の青森県企業倒産は3件(前年同月比50.00%減)、負債総額は7億2900万円(同75.12%減)。倒産件数は前月比で1件増加したが、前年比では3件減少し、引き続き一桁台をキープした。又、負債総額は23億円の大型倒産が発生した前年に比べ減少したものの、

中規模クラスの倒産が2件発生したことで、2020(令和2)年間で3番目に高い水準となった。

現在、セーフティーネットを始めとした支援政策を背景に、企業倒産の発生は一時的に抑制されているが、2020(令和2)年12月に倒産した2件は、以前より経営環境が厳しかった所に、新型コロナウイルス感染症拡大による需要減退が倒産を後押しした形となった。

日本銀行青森支店が12月14日に発表した青森県金融経済概況では、県内景気は新型コロナウイルス感染症拡大の影響から引き続き厳しい状態にあるが、緩やかに持ち直しつつあると発表。ただし、雇用・所得情勢は弱い動きとなっているとした。青森労働局が12月25日に発表した11月の青森県内の有効求人倍率も0.97倍で、2カ月連続で上昇したが、7か月連続で1倍を下回る状況が続いている。求人数は下げ止まりの動きが見られるものの、新型コロナウイルスの影響が長期化し、多くの企業が採用を手控えている事が見てとれる。

雇用調整助成金の特例措置、緊急雇用安定助成金、事業継続支援緊急対策事業補助金、更には、民間金融機関による「伴走型」の金融支援等、これまで様々な支援策が打ち出され、事業者への当面の延命策となっている。ただし、首都圏を中心に新規感染者は拡大を続け、又、青森県内に於いてもクラスターが数件発生しており、「第三波」への警戒は更に必要となる。このような中で、コロナ禍の影響を顕著に受けている業種への後押し策である「GoToキャンペーン」が停止期間に入り、又、1都3県で緊急事態宣言が再発令されれば、経済の停滞は避けられず、先行きの不透明感は依然として払拭されない。事業者は「ウィズコロナ」を踏まえた経営転換を迫られるが、感染が更に拡大し、継続的な対応が難しくなった

企業を中心に、息切れ倒産が相次ぐ可能性は否定できない。

【東京商工リサーチ青森支店：1月7日発表  
令和2年12月度青森県企業倒産状況】

雇用情勢をみると、月間有効求職者数(季節調整値)は23,683人で前月に比べ679人減少、月間有効求人数(同)は24,148人で前月に比べ484人増加した。有効求人倍率(同)は1.02倍で、前月を0.05ポイント上回った。

新規求人倍率(季節調整値)は1.76倍で、前月を0.18ポイント上回った。

また、就業地別有効求人倍率(同)1.11倍となり、前月を0.05ポイント上回った。(参考指標)

正社員有効求人倍率(原数値)は0.83倍で前年同月を0.11ポイント下回った。

## ○ 労働市場の概況

月間有効求人全数(学卒を除きパートタイムを含む原数値)は、前年同月比14.1%(3,826人)減少の23,274人、全数のうち常用(パートタイムを除く原数値)は同9.4%(1,470人)減少の14,214人となった。

月間有効求職者全数(同)は、前年同月比3.4%(794人)増加の24,251人、全数のうち常用(同)は同7.1%(909人)増加の13,693人となった。

この結果、全数の有効求人倍率(原数値)は0.96倍となり、前年同月を0.20ポイント下回った。

新規求人倍率(原数値)は1.22倍で、前年同月を0.05ポイント下回った。

パートタイム有効求人全数(原数値)は、前年同月比25.8%(2,648人)減少の7,632人、同有効求職者全数(同)は同4.7%(333人)増加の7,353人となり、同有効求人倍率は1.04倍で前年同月を0.42ポイント下回った。

## ○ 求人の動向

新規求人全数(学卒を除きパートタイムを含む原数値)は、前年同月比13.0%(1,197人)減少の8,040人、全数のうち常用(パートタイムを除く原数値)は同6.2%(321人)減少の4,836人、臨時・季節は同27.3%(145人)増加の677人、パートタイムは同28.8%(1,021人)減少の2,527人となった。

また、産業別新規求人全数の前年同月比は、建設業8.9%(106人)、金融業、保険業27.3%(12人)、サービス業14.4%(140人)等で増加し、農、林、漁業13.5%(10人)、情報通信業16.0%(13人)、運輸業、郵便業35.8%(164人)、卸売業、小売業23.4%(306人)、宿泊業、飲食サービス業19.1%(97人)、生活関連サービス業、娯楽業34.9%(95人)、教育、学習支援業27.2%(50人)等で減少した。

製造業の内訳をみると、繊維工業69.7%(23人)、木材・木製品製造業(家具除く)、家具・装備品製造業250.0%(10人)、化学工業、石油製品・石炭製品製造業、プラスチック、ゴム製品製造業233.3%(14人)、情報通信機械器具製造業966.7%(29人)等で増加し、食料品製造業、飲料・たばこ・飼料製造業21.4%(60人)、金属製品製造業33.8%(27人)、電子部品・デバイス・電子回路製造業16.1%(14人)等で減少した。

新規求人数における正社員求人数の割合は49.9%で前年同月比6.4ポイントの上昇、有効求人数における割合は49.1%で同4.7ポイント上昇した。

## ○ 求職の動向

新規求職申込件数全数(学卒を除きパートタイムを含む原数値)は、前年同月比9.8%(713件)減少の6,574件となった。全数のうち常用(パートタイムを

除く)は同5.0%(146件)減少の2,803件、臨時・季節(同)は同13.9%(418件)減少の2,586件、パートタイムは同11.2%(149件)減少の1,185件となった。

中高年齢者(パートタイムを除く原数値)は、前年同月比5.1%(182件)減少の3,354件となった。

また、新規求職者全数における雇用保険受給資格決定件数の割合は59.7%(前年同月58.3%)、常用新規求職者に占める基本手当受給資格決定件数の割合は36.9%(同39.3%)となっている。

常用新規求職者(パートタイムを含む原数値)の希望職種別構成は、専門的・技術的職業8.7%(前年同月10.6%)、事務的職業21.2%(同22.3%)、販売の職業7.5%(同8.5%)、サービスの職業12.5%(同13.4%)、生産工程の職業9.6%(同9.5%)、運搬・清掃・包装等の職業14.7%(同22.0%)などとなっている。

## ○ 就職の動向

就職全数(学卒を除きパートタイムを含む原数値)は、前年同月比13.0%(252件)減少の1,687件、全数のうち常用(パートタイムを除く原数値)は同15.2%(165件)減少の921件、臨時・季節(同)は同0.9%(1件)減少の112件、パートタイムは同11.6%(86件)減少の654件となった。

また、雇用保険基本手当受給者(パートタイムを除く原数値)の就職件数は前年同月比19.0%(74件)減少し315件となった。

基本手当受給資格決定件数(高年齢を含む)に対する就職率は23.5%(前年同月27.5%)と前年同月を4.0ポイント下回った。

パートを含む常用の新規求職者に対する就職率をみると、34.8%(同38.0%)と前年同月を3.2ポイント下回った。

また、常用求職者全数に対する就職件数の職種別構成は、専門的・技術的職業12.3%、事務的職業17.3%、販売の職業7.9%、サービスの職業20.2%、生産工程の職業12.0%、運搬・清掃・包装等の職業16.3%などとなっている。

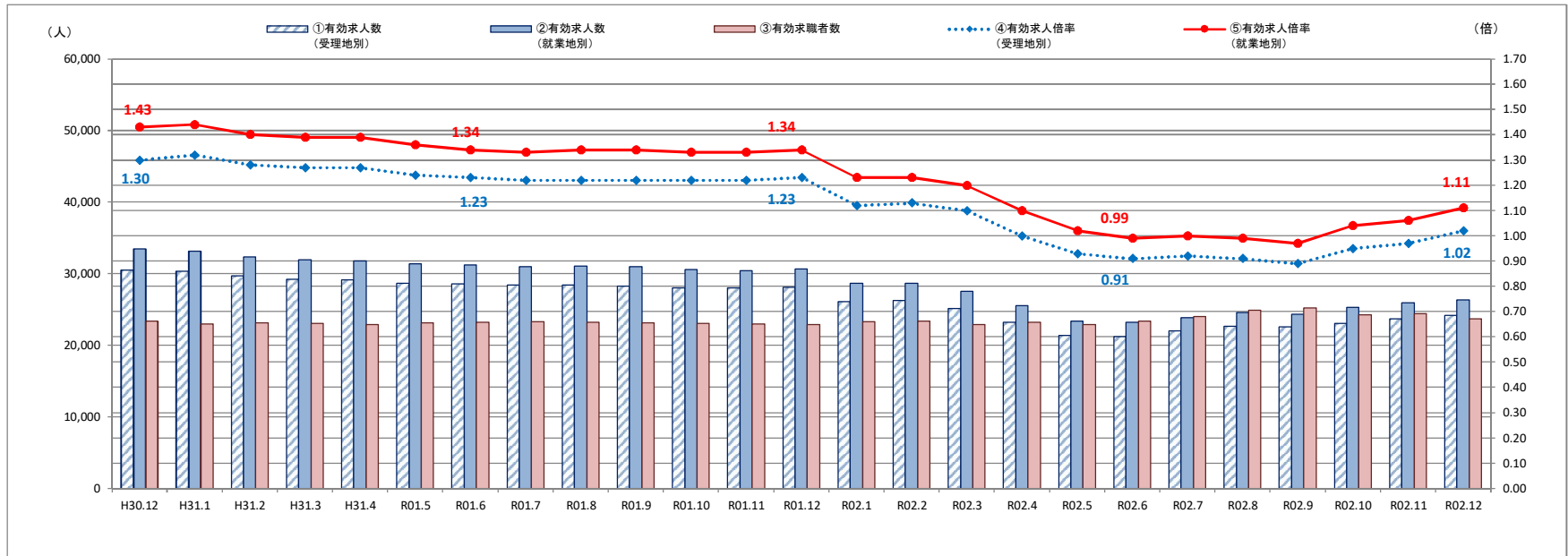
## ○ 充足の動向

充足全数(学卒を除きパートタイムを含む原数値)は、前年同月比10.5%(191件)減少の1,620件となった。

また、産業別でみると、充足全数のうち前年同月比で運輸業、郵便業6.6%(6件)等で増加し、不動産業、物品賃貸業39.3%(11件)、宿泊業、飲食サービス業20.4%(19件)、生活関連サービス業、娯楽業52.6%(30件)、医療、福祉14.1%(67件)、公務(他に分類されるものを除く)・その他15.8%(24件)等で減少した。

※「新規求職者全数における雇用保険受給資格決定件数の割合」、「常用新規求職者に占める基本手当受給資格決定件数の割合」及び「基本手当受給資格決定件数(高年齢を含む)に対する就職率」は、いずれも速報値であり、修正する可能性があること。

## 受理地別・就業地別有効求人倍率等の推移(全数)



	①有効求人人数 (受理地別)	②有効求人人数 (就業地別)	差 (②-①)	③有効求職者数	④有効求人倍率 (受理地別)	⑤有効求人倍率 (就業地別)	差 (⑤-④)
H30.12	30,444	33,443	2,999	23,364	1.30	1.43	0.13
H31.1	30,294	33,140	2,846	22,980	1.32	1.44	0.12
H31.2	29,687	32,345	2,658	23,144	1.28	1.40	0.12
H31.3	29,213	31,895	2,682	23,026	1.27	1.39	0.12
H31.4	29,085	31,766	2,681	22,894	1.27	1.39	0.12
R01.5	28,654	31,368	2,714	23,112	1.24	1.36	0.12
R01.6	28,595	31,234	2,639	23,225	1.23	1.34	0.11
R01.7	28,433	30,977	2,544	23,282	1.22	1.33	0.11
R01.8	28,379	31,025	2,646	23,209	1.22	1.34	0.12
R01.9	28,201	30,934	2,733	23,103	1.22	1.34	0.12
R01.10	28,032	30,552	2,520	23,045	1.22	1.33	0.11
R01.11	27,969	30,439	2,470	22,924	1.22	1.33	0.11
R01.12	28,096	30,661	2,565	22,876	1.23	1.34	0.11
R02.1	26,083	28,647	2,564	23,262	1.12	1.23	0.11
R02.2	26,248	28,642	2,394	23,321	1.13	1.23	0.10
R02.3	25,104	27,557	2,453	22,915	1.10	1.20	0.10
R02.4	23,215	25,533	2,318	23,161	1.00	1.10	0.10
R02.5	21,378	23,366	1,988	22,874	0.93	1.02	0.09
R02.6	21,170	23,159	1,989	23,367	0.91	0.99	0.08
R02.7	21,988	23,869	1,881	23,982	0.92	1.00	0.08
R02.8	22,602	24,548	1,946	24,847	0.91	0.99	0.08
R02.9	22,528	24,312	1,784	25,188	0.89	0.97	0.08
R02.10	23,058	25,247	2,307	24,253	0.95	1.04	0.10
R02.11	23,664	25,891	2,227	24,362	0.97	1.06	0.09
R02.12	24,148	26,342	2,194	23,683	1.02	1.11	0.09

※各数値は季節調整値

(注)季節調整法はセンサス局法Ⅱ(X-12-ARIMA)による。なお、令和元年12月以前の数値は、令和2年1月分公表時に新季節指数により改訂されている。

## 職業紹介・雇用保険主要指標

令和2年12月

(単位:人、倍、%)

区 分		当 月	前年同月	対 比	区 分		当 月	前年同月	対 比
1	新規求職者数(2+3+4)	6,574	7,287	▲ 9.8	36	34のうち臨時・季節	18	14	28.6
2	1のうち常用	2,803	2,949	▲ 5.0	37	充足数(38+39+40)	1,620	1,811	▲ 10.5
3	1のうち臨時・季節	2,586	3,004	▲ 13.9	38	37のうち常用	897	1,010	▲ 11.2
4	1のうちパートタイム	1,185	1,334	▲ 11.2	39	37のうち臨時・季節	99	101	▲ 2.0
5	4のうち臨時・季節	15	15	0.0	40	37のうちパートタイム	624	700	▲ 10.9
6	1のうち中高年者(パートタイムを除く)	3,354	3,536	▲ 5.1	41	40のうち臨時・季節	190	199	▲ 4.5
7	6のうち常用	1,355	1,260	7.5	42	新規求人倍率(季節調整値・全数)	1.76	(前月) 1.58	0.18
8	月間有効求職者数(9+10+11)	24,251	23,457	3.4	43	新規求人倍率(原数値・全数)	1.22	1.27	▲ 0.05
9	8のうち常用	13,693	12,784	7.1	44	新規求人倍率(原数値・常用)	1.74	1.86	▲ 0.12
10	8のうち臨時・季節	3,205	3,653	▲ 12.3	45	新規求人倍率(原数値・臨時)	0.44	0.43	0.01
11	8のうちパートタイム	7,353	7,020	4.7	46	有効求人倍率(季節調整値・全数)	1.02	(前月) 0.97	0.05
12	11のうち臨時・季節	55	38	44.7	47	有効求人倍率(原数値・全数)	0.96	1.16	▲ 0.20
13	8のうち中高年者(パートタイムを除く)	9,108	8,545	6.6	48	有効求人倍率(原数値・常用)	0.97	1.21	▲ 0.24
14	13のうち常用	6,611	5,749	15.0	49	有効求人倍率(原数値・臨時)	0.88	0.84	0.04
15	新規求人数(16+17+18)	8,040	9,237	▲ 13.0	50	就職率(26÷1×100)	25.7	26.6	▲ 0.9
16	15のうち常用	4,836	5,157	▲ 6.2	51	常用就職率(パートタイムを含む)	34.8	38.0	▲ 3.2
17	15のうち臨時・季節	677	532	27.3	52	中高年就職率(31÷6×100)	12.8	13.5	▲ 0.7
18	15のうちパートタイム	2,527	3,548	▲ 28.8	53	同上常用就職率(32÷7×100)	27.2	34.1	▲ 6.9
19	18のうち臨時・季節	460	767	▲ 40.0	54	充足率(37÷15×100)	20.1	19.6	0.5
20	月間有効求人数(21+22+23)	23,274	27,100	▲ 14.1	55	同上常用充足率(38÷16×100)	18.5	19.6	▲ 1.1
21	20のうち常用	14,214	15,684	▲ 9.4	56	離職票交付枚数(基本手当・高年齢・短時間)	2,638	2,823	▲ 6.6
22	20のうち臨時・季節	1,428	1,136	25.7	57	離職票交付枚数(短期特例)	2,986	3,304	▲ 9.6
23	20のうちパートタイム	7,632	10,280	▲ 25.8	58	受給資格決定件数(59+60+61)	3,923	4,245	▲ 7.6
24	23のうち臨時・季節	1,440	1,966	▲ 26.8	59	58のうち基本手当	1,033	1,158	▲ 10.8
25	紹介件数	4,271	4,929	▲ 13.3	60	58のうち高年齢	306	258	18.6
26	就職件数(27+28+29)	1,687	1,939	▲ 13.0	61	58のうち短期特例	2,584	2,829	▲ 8.7
27	26のうち常用	921	1,086	▲ 15.2	62	初回受給者数(基本手当)	1,025	940	9.0
28	26のうち臨時・季節	112	113	▲ 0.9	63	受給者実人員(64+65+66)	6,156	5,611	9.7
29	26のうちパートタイム	654	740	▲ 11.6	64	63のうち基本手当	5,211	4,629	12.6
30	29のうち臨時・季節	191	203	▲ 5.9	65	63のうち高年齢	261	227	15.0
31	26のうち中高年者(パートタイムを除く)	428	476	▲ 10.1	66	63のうち短期特例	684	755	▲ 9.4
32	31のうち常用	368	430	▲ 14.4	67	雇用保険支給金額(68+69+70)(千円)	746,232	632,860	17.9
33	26のうち基本手当受給者(パートタイムを除く)	315	389	▲ 19.0	68	67のうち基本手当	566,586	451,858	25.4
34	26のうち他県への就職	84	115	▲ 27.0	69	67のうち高年齢	51,329	42,143	21.8
35	34のうち常用	66	101	▲ 34.7	70	67のうち短期特例	128,317	138,859	▲ 7.6

(資料) 青森労働局職業安定部職業安定課「職業安定業務統計」「雇用保険事業統計」。

(注1) 「求人倍率」は新規学卒を除きパートタイムを含む。

(注2) 「うち常用」、「うち臨時・季節」はパートタイムを除く。

(注3) パートタイムを除く求人倍率(原数値)は次の通りである。( )内は前年同月。

新規求人倍率 全数 1.02 (0.96) 常用 1.73 (1.75) 臨時・季節 0.26 (0.18)

有効求人倍率 全数 0.93 (1.02) 常用 1.04 (1.23) 臨時・季節 0.45 (0.31)

(注4) 受給資格決定件数のうち「58のうち基本手当」の「当月」は速報値であり、修正があり得る。

## 職 業 紹 介 状 況 ( 1 ~ 求 職 )

令和2年12月

(単位:人、%)

区 分	新 規 求 職 者 数							月 間 有 効 求 職 者 数						
	全 数 計	対 前 年 同 期 比	う ち 常 用	う ち 臨 時 季 節	う ち パ ー ト タ イ ム	う ち 常 用	う ち 中 高 年	全 数 計	対 前 年 同 期 比	う ち 常 用	う ち 臨 時 季 節	う ち パ ー ト タ イ ム	う ち 常 用	う ち 中 高 年
22年度	127,002	▲ 4.4	76,178	22,920	27,904	27,645	39,511	454,240	▲ 9.1	309,048	42,080	103,112	102,419	140,854
23年度	121,269	▲ 4.5	73,985	20,219	27,065	26,794	36,914	438,552	▲ 3.5	297,190	37,685	103,677	102,889	134,210
24年度	113,426	▲ 6.5	69,217	19,052	25,157	24,952	34,281	406,861	▲ 7.2	273,737	36,076	97,048	96,463	120,790
25年度	108,037	▲ 4.8	65,547	17,674	24,816	24,630	32,618	388,917	▲ 4.4	258,186	34,008	96,723	96,211	115,240
26年度	100,673	▲ 6.8	60,925	16,214	23,534	23,317	31,300	360,587	▲ 7.3	236,174	31,399	93,014	92,419	108,692
27年度	92,698	▲ 7.9	56,005	14,449	22,244	22,050	29,455	333,669	▲ 7.5	215,803	28,148	89,718	89,166	101,862
28年度	84,143	▲ 9.2	51,188	12,348	20,607	20,443	27,493	303,715	▲ 9.0	196,285	22,669	84,761	84,293	94,654
29年度	78,462	▲ 6.8	47,422	10,803	20,237	20,088	26,176	288,670	▲ 5.0	183,260	20,493	84,917	84,484	91,683
30年度	74,010	▲ 5.7	43,925	9,754	20,331	20,237	25,101	280,715	▲ 2.8	172,589	19,124	89,002	88,658	88,881
31年度	70,732	▲ 4.4	41,920	9,027	19,785	19,643	25,093	276,336	▲ 1.6	168,149	17,337	90,850	90,452	90,116
31年度月平均	5,894	▲ 4.4	3,493	752	1,649	1,637	2,091	23,028	▲ 1.6	14,012	1,445	7,571	7,538	7,510
31年 4月	7,248	▲ 8.2	4,373	480	2,395	2,385	2,446	23,930	▲ 4.7	15,110	778	8,042	8,015	7,474
元 年 5月	6,171	▲ 6.0	3,791	533	1,847	1,844	2,100	23,965	▲ 5.2	14,939	923	8,103	8,078	7,683
6月	5,532	▲ 1.1	3,299	620	1,613	1,603	1,949	23,560	▲ 1.9	14,404	1,157	7,999	7,972	7,694
7月	5,890	2.6	3,551	776	1,563	1,548	2,050	23,413	0.4	14,296	1,409	7,708	7,677	7,645
8月	4,881	▲ 8.8	3,181	337	1,363	1,359	1,567	22,247	▲ 0.7	13,838	988	7,421	7,396	6,997
9月	4,968	0.3	3,286	87	1,595	1,588	1,398	21,555	▲ 0.3	13,818	207	7,530	7,504	6,343
10月	5,113	▲ 10.2	3,419	102	1,592	1,580	1,515	21,457	▲ 2.3	13,817	176	7,464	7,438	6,291
11月	4,944	▲ 8.6	2,958	556	1,430	1,416	1,703	21,172	▲ 3.2	13,226	643	7,303	7,269	6,445
12月	7,287	▲ 0.1	2,949	3,004	1,334	1,319	3,536	23,457	▲ 0.8	12,784	3,653	7,020	6,982	8,545
2年 1月	7,197	▲ 0.4	3,756	1,713	1,728	1,706	2,944	25,042	0.7	13,310	4,521	7,211	7,163	9,526
2月	5,357	▲ 12.4	3,382	506	1,469	1,461	1,846	23,204	▲ 0.5	13,851	2,051	7,302	7,264	7,964
3月	6,144	▲ 0.3	3,975	313	1,856	1,834	2,039	23,334	0.1	14,756	831	7,747	7,694	7,509
2年 4月	7,003	▲ 3.4	4,340	418	2,245	2,218	2,446	24,317	1.6	14,985	1,294	8,038	7,978	8,086
5月	5,281	▲ 14.4	3,033	738	1,510	1,495	2,050	23,821	▲ 0.6	14,412	1,491	7,918	7,849	8,173
6月	5,911	6.9	3,402	856	1,653	1,628	2,232	24,110	2.3	14,261	1,824	8,025	7,952	8,386
7月	5,406	▲ 8.2	3,210	742	1,454	1,436	2,032	23,975	2.4	14,225	2,000	7,750	7,683	8,409
8月	4,581	▲ 6.1	2,968	209	1,404	1,388	1,448	23,754	6.8	14,530	1,369	7,855	7,784	7,941
9月	4,575	▲ 7.9	3,102	59	1,414	1,398	1,344	23,641	9.7	14,750	882	8,009	7,944	7,577
10月	4,751	▲ 7.1	3,198	135	1,418	1,398	1,537	22,951	7.0	14,631	395	7,925	7,864	7,149
11月	4,604	▲ 6.9	2,811	496	1,297	1,280	1,637	22,464	6.1	14,103	683	7,678	7,617	7,188
12月	6,574	▲ 9.8	2,803	2,586	1,185	1,170	3,354	24,251	3.4	13,693	3,205	7,353	7,298	9,108
3年 1月														
2月														
3月														
2年度合計	48,686	▲ 6.4	28,867	6,239	13,580	13,411	18,080	213,284	4.2	129,590	13,143	70,551	69,969	72,017

(資料) 青森労働局職業安定部職業安定課「職業安定業務統計」。

(注) 新規学卒を除く。「うち常用」、「うち臨時季節」、「うち中高年」はパートタイムを除く。

## 職業紹介状況（2～求人）

令和2年12月

（単位：人、%、倍）

区分	新規求人数						月間有効求人数						求人倍率	
	全数計	対前年同期比	うち常用	うち臨時季節	うちパートタイム	うち常用	全数計	対前年同期比	うち常用	うち臨時季節	うちパートタイム	うち常用	原数値（全数）	
													新規	有効
22年度	81,517	15.6	39,063	8,602	33,852	26,990	175,685	21.8	87,064	16,189	72,432	60,098	0.64	0.39
23年度	91,255	11.9	44,865	10,396	35,994	29,019	201,475	14.7	101,956	20,817	78,702	64,937	0.75	0.46
24年度	103,937	13.9	51,688	11,842	40,407	32,984	248,510	23.3	125,821	25,977	96,712	80,270	0.92	0.61
25年度	114,605	10.3	57,548	12,016	45,041	37,162	281,820	13.4	143,151	27,132	111,537	92,975	1.06	0.72
26年度	116,464	1.6	59,973	10,175	46,316	38,168	292,936	3.9	153,613	22,918	116,405	97,482	1.16	0.81
27年度	124,280	6.7	63,421	10,445	50,414	41,361	317,624	8.4	164,745	23,333	129,546	108,393	1.34	0.95
28年度	131,893	6.1	68,997	11,262	51,634	41,651	344,172	8.4	182,564	26,941	134,667	110,182	1.57	1.13
29年度	137,575	4.3	74,955	10,335	52,285	43,116	366,519	6.5	202,679	24,939	138,901	116,093	1.75	1.27
30年度	134,346	▲ 2.3	74,817	9,082	50,447	41,988	365,540	▲ 0.3	208,721	20,984	135,835	114,479	1.82	1.30
31年度合計	120,623	▲ 10.2	68,352	7,732	44,539	36,901	332,197	▲ 9.1	193,339	17,750	121,108	101,626	1.71	1.20
31年度月平均	10,052	▲ 10.2	5,696	644	3,712	3,075	27,683	▲ 9.1	16,112	1,479	10,092	8,469	1.71	1.20
31年 4月	10,480	▲ 8.1	6,203	539	3,738	3,216	29,074	▲ 5.0	17,061	1,489	10,524	8,997	1.45	1.21
元年 5月	10,054	▲ 12.1	5,779	589	3,686	3,102	28,264	▲ 9.0	16,619	1,418	10,227	8,752	1.63	1.18
6月	10,073	▲ 9.6	5,650	744	3,679	3,143	27,945	▲ 7.2	16,399	1,545	10,001	8,554	1.82	1.19
7月	10,693	▲ 4.0	6,257	647	3,789	3,128	28,139	▲ 6.5	16,604	1,511	10,024	8,515	1.82	1.20
8月	10,157	▲ 13.8	5,964	732	3,461	2,939	27,875	▲ 9.1	16,470	1,583	9,822	8,391	2.08	1.25
9月	10,597	▲ 7.9	5,771	923	3,903	3,281	28,986	▲ 6.4	16,780	1,825	10,381	8,845	2.13	1.34
10月	10,906	▲ 8.3	6,069	802	4,035	3,191	29,009	▲ 9.9	16,719	1,842	10,448	8,692	2.13	1.35
11月	9,888	▲ 12.3	5,497	458	3,933	3,107	28,195	▲ 10.7	16,188	1,425	10,582	8,682	2.00	1.33
12月	9,237	▲ 0.7	5,157	532	3,548	2,781	27,100	▲ 6.3	15,684	1,136	10,280	8,314	1.27	1.16
2年 1月	9,023	▲ 21.4	5,077	573	3,373	2,730	25,475	▲ 13.3	14,781	1,159	9,535	7,817	1.25	1.02
2月	9,951	▲ 9.4	5,493	583	3,875	3,202	25,936	▲ 12.3	14,863	1,403	9,670	7,948	1.86	1.12
3月	9,564	▲ 13.2	5,435	610	3,519	3,081	26,199	▲ 13.8	15,171	1,414	9,614	8,119	1.56	1.12
2年 4月	7,656	▲ 26.9	4,649	469	2,538	2,209	23,289	▲ 19.9	14,023	1,224	8,042	7,007	1.09	0.96
5月	7,406	▲ 26.3	4,403	467	2,536	2,206	20,914	▲ 26.0	12,876	1,230	6,808	6,032	1.40	0.88
6月	8,406	▲ 16.5	5,072	594	2,740	2,354	20,897	▲ 25.2	13,075	1,166	6,656	5,861	1.42	0.87
7月	8,349	▲ 21.9	4,917	660	2,772	2,382	21,561	▲ 23.4	13,275	1,384	6,902	6,146	1.54	0.90
8月	8,011	▲ 21.1	4,814	665	2,532	2,257	22,150	▲ 20.5	13,739	1,537	6,874	6,123	1.75	0.93
9月	9,114	▲ 14.0	5,285	795	3,034	2,515	23,280	▲ 19.7	14,055	1,770	7,455	6,488	1.99	0.98
10月	9,238	▲ 15.3	5,456	744	3,038	2,435	23,962	▲ 17.4	14,501	1,789	7,672	6,517	1.94	1.04
11月	8,432	▲ 14.7	4,856	448	3,128	2,353	23,877	▲ 15.3	14,410	1,477	7,990	6,532	1.83	1.06
12月	8,040	▲ 13.0	4,836	677	2,527	2,067	23,274	▲ 14.1	14,214	1,428	7,632	6,192	1.22	0.96
3年 1月														
2月														
3月														
2年度合計	74,652	▲ 18.9	44,288	5,519	24,845	20,778	203,204	▲ 20.2	124,168	13,005	66,031	56,898	1.53	0.95

（資料）青森労働局職業安定部職業安定課「職業安定業務統計」。

（注）新規学卒を除く。「うち常用」、「うち臨時季節」はパートタイムを除く。



職業紹介状況（3～充足・就職）

令和2年12月

（単位：人、％）

区分	充足数								就職件数							
	全数計	対前年同期比	うち常用	うち臨時季節	うちパートタイム	うち常用	充足率 対新規 対有効	全数計	対前年同期比	うち常用	うち臨時季節	うちパートタイム	うち常用	うち受給者	就職率 対新規 対有効	
22年度	37,375	5.5	17,988	4,307	15,080	11,444	45.8 21.3	39,687	4.4	19,048	5,063	15,576	11,844	5,415	31.2 8.7	
23年度	38,586	3.2	19,132	4,393	15,061	11,750	42.3 19.2	41,151	3.7	20,438	4,951	15,762	12,300	5,690	33.9 9.4	
24年度	38,137	▲ 1.2	19,831	4,016	14,290	11,437	36.7 15.3	40,345	▲ 2.0	21,012	4,356	14,977	11,970	5,961	35.6 9.9	
25年度	37,464	▲ 1.8	19,964	3,273	14,227	11,602	32.7 13.3	39,821	▲ 1.3	21,141	3,694	14,986	12,138	6,232	36.9 10.2	
26年度	35,709	▲ 4.7	19,616	2,702	13,391	10,844	30.7 12.2	38,107	▲ 4.3	20,887	3,115	14,105	11,335	5,855	37.9 10.6	
27年度	33,692	▲ 5.6	18,581	2,258	12,853	10,395	27.1 10.6	35,563	▲ 6.7	19,559	2,577	13,427	10,830	5,534	38.4 10.7	
28年度	31,125	▲ 7.6	17,284	2,143	11,698	9,551	23.6 9.0	32,930	▲ 7.4	18,272	2,501	12,157	9,928	5,447	39.1 10.8	
29年度	29,477	▲ 5.3	16,551	1,682	11,244	9,355	21.4 8.0	31,196	▲ 5.3	17,363	2,113	11,720	9,679	5,237	39.8 10.8	
30年度	27,691	▲ 6.1	15,630	1,560	10,501	8,796	20.6 7.6	29,242	▲ 6.3	16,368	1,963	10,911	9,077	4,865	39.5 10.4	
31年度	26,241	▲ 5.2	14,624	1,478	10,139	8,521	21.8 7.9	27,652	▲ 5.4	15,339	1,728	10,585	8,874	4,974	39.1 10.0	
31年度月平均	2,187	▲ 5.2	1,219	123	845	710	21.8 7.9	2,304	▲ 5.4	1,278	144	882	740	415	39.1 10.0	
31年 4月	2,544	▲ 3.7	1,417	130	997	906	24.3 8.8	2,688	▲ 2.7	1,485	154	1,049	942	426	37.1 11.2	
元年 5月	2,450	▲ 12.4	1,373	125	952	807	24.4 8.7	2,569	▲ 11.5	1,440	134	995	842	435	41.6 10.7	
6月	2,282	▲ 4.3	1,299	120	863	729	22.7 8.2	2,395	▲ 7.2	1,352	140	903	770	460	43.3 10.2	
7月	2,304	1.2	1,361	128	815	665	21.5 8.2	2,428	1.4	1,421	147	860	697	489	41.2 10.4	
8月	1,955	▲ 3.2	1,158	101	696	600	19.2 7.0	2,080	▲ 1.3	1,215	128	737	640	405	42.6 9.3	
9月	2,125	1.6	1,210	132	783	676	20.1 7.3	2,269	0.6	1,272	165	832	708	437	45.7 10.5	
10月	2,290	▲ 5.8	1,287	158	845	722	21.0 7.9	2,476	▲ 5.0	1,380	196	900	752	462	48.4 11.5	
11月	2,048	▲ 13.1	1,110	126	812	664	20.7 7.3	2,162	▲ 13.6	1,177	159	826	681	405	43.7 10.2	
12月	1,811	▲ 0.4	1,010	101	700	501	19.6 6.7	1,939	▲ 0.6	1,086	113	740	537	389	26.6 8.3	
2年 1月	1,553	▲ 9.8	874	88	591	415	17.2 6.1	1,634	▲ 9.8	922	105	607	424	315	22.7 6.5	
2月	1,870	▲ 9.3	1,013	104	753	641	18.8 7.2	1,932	▲ 10.5	1,041	116	775	663	329	36.1 8.3	
3月	3,009	▲ 2.7	1,512	165	1,332	1,195	31.5 11.5	3,080	▲ 3.9	1,548	171	1,361	1,218	422	50.1 13.2	
2年 4月	2,266	▲ 10.9	1,177	102	987	854	29.6 9.7	2,338	▲ 13.0	1,229	106	1,003	873	308	33.4 9.6	
5月	1,785	▲ 27.1	972	113	700	611	24.1 8.5	1,813	▲ 29.4	985	124	704	618	331	34.3 7.6	
6月	1,965	▲ 13.9	1,023	145	797	708	23.4 9.4	2,046	▲ 14.6	1,054	167	825	729	372	34.6 8.5	
7月	1,805	▲ 21.7	1,001	99	705	601	21.6 8.4	1,910	▲ 21.3	1,061	115	734	623	370	35.3 8.0	
8月	1,608	▲ 17.7	939	95	574	491	20.1 7.3	1,704	▲ 18.1	973	122	609	525	340	37.2 7.2	
9月	1,797	▲ 15.4	1,035	97	665	585	19.7 7.7	1,908	▲ 15.9	1,087	120	701	610	402	41.7 8.1	
10月	1,954	▲ 14.7	1,068	130	756	643	21.2 8.2	2,056	▲ 17.0	1,109	162	785	670	408	43.3 9.0	
11月	1,682	▲ 17.9	909	113	660	514	19.9 7.0	1,752	▲ 19.0	930	129	693	545	332	38.1 7.8	
12月	1,620	▲ 10.5	897	99	624	434	20.1 7.0	1,687	▲ 13.0	921	112	654	463	315	25.7 7.0	
3年 1月																
2月																
3月																
2年度合計	16,482	▲ 16.8	9,021	993	6,468	5,441	22.1 8.1	17,214	▲ 18.1	9,349	1,157	6,708	5,656	3,178	35.4 8.1	

（資料）青森労働局職業安定部職業安定課「職業安定業務統計」。

（注 1）新規学卒を除く。「うち常用」、「うち臨時季節」はパートタイムを除く。

（注 2）就職件数の「うち受給者」は基本手当受給者でパートタイムを除く。

産業別新規求人・充足状況（新規学卒を除く）

令和2年12月

(単位:人、%)

区 分	① 新規求人数			② 常 用		③ パートタイム		④ 充 足 数			⑤ 常 用		⑥ パートタイム		充足率 ④/①
	当 月	前年同月	増減率	当 月	前年同月	当 月	前年同月	当 月	前年同月	増減率	当 月	前年同月	当 月	前年同月	
	農 業 , 林 業 , 漁 業	64	74	▲ 13.5	40	49	13	14	23	29	▲ 20.7	17	10	4	
鉱 業 , 採 石 業 , 砂 利 採 取 業	3	4	▲ 25.0	3	4	0	0	1	1	0.0	1	1	0	0	33.3
建 設 業	1,303	1,197	8.9	1,252	1,128	34	20	116	113	2.7	98	99	13	12	8.9
製 造 業	577	623	▲ 7.4	431	448	83	119	169	177	▲ 4.5	111	117	45	45	29.3
食 料 品 製 造 業 , 飲 料 ・ た ば こ ・ 飼 料 製 造 業	221	281	▲ 21.4	169	158	43	87	83	81	2.5	51	49	26	22	37.6
織 維 工 業	56	33	69.7	46	28	10	5	5	13	▲ 61.5	2	8	3	5	8.9
木 材 ・ 木 製 品 製 造 業 (家 具 を 除 く) 家 具 ・ 装 備 品 製 造 業	14	4	250.0	11	4	0	0	2	6	▲ 66.7	1	6	1	0	14.3
パ ル プ ・ 紙 ・ 紙 加 工 品 製 造 業	6	10	▲ 40.0	4	3	0	6	2	8	▲ 75.0	1	7	0	1	33.3
印 刷 ・ 同 関 連 業	9	16	▲ 43.8	5	13	4	3	9	8	12.5	3	2	6	6	100.0
化 学 工 業 , 石 油 製 品 ・ 石 炭 製 品 製 造 業 , プ ラ ス チ ッ ク , ゴ ム 製 品 製 造 業	20	6	233.3	20	6	0	0	5	4	25.0	5	4	0	0	25.0
窯 業 ・ 土 石 製 品 製 造 業	8	7	14.3	8	7	0	0	2	4	▲ 50.0	2	3	0	1	25.0
鉄 鋼 業 , 非 鉄 金 属 製 造 業	29	25	16.0	29	24	0	1	9	7	28.6	9	6	0	1	31.0
金 属 製 品 製 造 業	53	80	▲ 33.8	53	78	0	2	8	8	0.0	8	8	0	0	15.1
は ん 用 ・ 生 産 用 機 械 器 具 製 造 業	15	20	▲ 25.0	14	18	1	2	5	6	▲ 16.7	3	6	1	0	33.3
業 務 用 機 械 器 具 製 造 業	5	4	25.0	4	4	1	0	0	3	▲ 100.0	0	1	0	2	-
電 子 部 品 ・ デ バ イ ス ・ 電 子 回 路 製 造 業	73	87	▲ 16.1	46	64	11	6	19	18	5.6	16	13	1	5	26.0
電 気 機 械 器 具 製 造 業	23	27	▲ 14.8	9	21	13	4	10	3	233.3	3	2	5	1	43.5
情 報 通 信 機 械 器 具 製 造 業	32	3	966.7	0	3	0	0	9	6	50.0	6	0	2	1	28.1
輸 送 用 機 械 器 具 製 造 業	13	16	▲ 18.8	13	16	0	0	0	2	▲ 100.0	0	2	0	0	-
そ の 他 の 製 造 業	0	4	▲ 100.0	0	1	0	3	1	0	-	1	0	0	0	-
電 気 ・ ガ ス ・ 熱 供 給 ・ 水 道 業	8	17	▲ 52.9	1	6	6	10	8	5	60.0	0	0	7	4	100.0
情 報 通 信 業	68	81	▲ 16.0	44	54	19	14	11	12	▲ 8.3	8	5	1	4	16.2
運 輸 業 , 郵 便 業	294	458	▲ 35.8	253	345	38	102	97	91	6.6	66	72	27	16	33.0
卸 売 業 , 小 売 業	1,003	1,309	▲ 23.4	496	621	468	650	256	283	▲ 9.5	147	154	96	120	25.5
卸 売 業	251	246	2.0	180	209	57	27	95	96	▲ 1.0	61	68	22	21	37.8
小 売 業	752	1,063	▲ 29.3	316	412	411	623	161	187	▲ 13.9	86	86	74	99	21.4
金 融 業 , 保 険 業	56	44	27.3	26	36	14	5	7	9	▲ 22.2	5	9	2	0	12.5
不 動 産 業 , 物 品 賃 貸 業	71	71	0.0	48	49	21	18	17	28	▲ 39.3	8	21	9	7	23.9
学 術 研 究 , 専 門 ・ 技 術 サ ー ビ ス 業	122	125	▲ 2.4	82	83	29	32	35	33	6.1	22	25	11	7	28.7
宿 泊 業 , 飲 食 サ ー ビ ス 業	411	508	▲ 19.1	140	164	258	338	74	93	▲ 20.4	24	35	49	58	18.0
宿 泊 業	115	177	▲ 35.0	62	65	46	110	21	31	▲ 32.3	10	14	11	17	18.3
飲 食 サ ー ビ ス 業	296	331	▲ 10.6	78	99	212	228	53	62	▲ 14.5	14	21	38	41	17.9
生 活 関 連 サ ー ビ ス 業 , 娯 楽 業	177	272	▲ 34.9	104	127	71	141	27	57	▲ 52.6	15	19	11	37	15.3
教 育 , 学 習 支 援 業	134	184	▲ 27.2	48	76	76	88	34	35	▲ 2.9	13	14	19	15	25.4
医 療 , 福 祉	2,313	2,550	▲ 9.3	1,437	1,450	823	1,007	407	474	▲ 14.1	258	308	140	157	17.6
医 療 業	732	966	▲ 24.2	470	550	241	361	134	131	2.3	88	78	42	47	18.3
社 会 保 険 ・ 社 会 福 祉 ・ 介 護 事 業	1,577	1,581	▲ 0.3	965	898	580	645	270	343	▲ 21.3	168	230	97	110	17.1
複 合 サ ー ビ ス 事 業	58	61	▲ 4.9	16	14	22	38	21	22	▲ 4.5	6	13	10	8	36.2
サ ー ビ ス 業 (他 に 分 類 さ れ な い も の)	1,114	974	14.4	388	397	325	400	189	197	▲ 4.1	91	86	75	88	17.0
公 務 (他 に 分 類 さ れ る も の を 除 く) ・ そ の 他	264	685	▲ 61.5	27	106	227	552	128	152	▲ 15.8	7	22	105	107	48.5
合 計	8,040	9,237	▲ 13.0	4,836	5,157	2,527	3,548	1,620	1,811	▲ 10.5	897	1,010	624	700	20.1

(資料) 青森労働局職業安定部職業安定課「職業安定業務統計」。

(注) ①新規求人数(②+③+臨時・季節)、④充足数(⑤+⑥+臨時・季節)。

職業別常用新規求職・求人・就職状況（新規学卒を除く）

令和2年12月

(単位:人、%)

区 分	① 新規求職者数					② 新規求人数					③ 求人倍率 ②/①	④ 就職件数					⑤ 就職率 ④/①
				パートタイム					パートタイム						パートタイム		
	当 月	前年同月	増減率	当 月	前年同月	当 月	前年同月	増減率	当 月	前年同月	当 月	前年同月	増減率	当 月	前年同月	増減率	当 月
管 理 的 職 業	7	4	75.0	0	1	20	21	▲ 4.8	0	0	2.86	7	2	250.0	0	0	100.0
専 門 的 ・ 技 術 的 職 業	346	454	▲ 23.8	68	109	1,546	1,822	▲ 15.1	389	656	4.47	170	185	▲ 8.1	45	35	49.1
建 築 ・ 土 木 ・ 測 量 技 術 者	22	28	▲ 21.4	0	0	239	256	▲ 6.6	0	0	10.86	7	7	0.0	0	0	31.8
情 報 処 理 ・ 通 信 技 術 者	24	18	33.3	0	1	25	32	▲ 21.9	0	0	1.04	6	6	0.0	0	1	25.0
保 健 師 ・ 助 産 師 ・ 看 護 師	87	134	▲ 35.1	26	35	493	566	▲ 12.9	147	215	5.67	50	49	2.0	14	8	57.5
社 会 福 祉 の 専 門 的 職 業	81	88	▲ 8.0	22	17	368	540	▲ 31.9	106	296	4.54	65	81	▲ 19.8	22	17	80.2
事 務 的 職 業	843	953	▲ 11.5	241	260	562	719	▲ 21.8	207	232	0.67	239	279	▲ 14.3	81	96	28.4
一 般 事 務 の 職 業	740	850	▲ 12.9	218	235	388	544	▲ 28.7	151	182	0.52	184	209	▲ 12.0	66	67	24.9
会 計 事 務 の 職 業	41	38	7.9	10	8	52	78	▲ 33.3	13	9	1.27	26	21	23.8	6	1	63.4
販 売 の 職 業	297	363	▲ 18.2	110	126	573	769	▲ 25.5	273	406	1.93	110	134	▲ 17.9	49	51	37.0
サ ー ビ ス の 職 業	495	571	▲ 13.3	152	188	1,520	1,689	▲ 10.0	678	796	3.07	280	336	▲ 16.7	111	138	56.6
飲 食 物 調 理 の 職 業	162	174	▲ 6.9	62	77	263	306	▲ 14.1	148	162	1.62	80	84	▲ 4.8	42	43	49.4
接 客 ・ 給 仕 の 職 業	98	110	▲ 10.9	32	37	190	274	▲ 30.7	130	179	1.94	33	48	▲ 31.3	16	25	33.7
保 安 の 職 業	32	37	▲ 13.5	12	12	88	142	▲ 38.0	21	30	2.75	29	36	▲ 19.4	11	11	90.6
農 林 漁 業 の 職 業	69	56	23.2	22	13	70	60	16.7	20	14	1.01	20	23	▲ 13.0	3	7	29.0
生 産 工 程 の 職 業	380	407	▲ 6.6	67	104	759	751	1.1	77	127	2.00	166	161	3.1	36	37	43.7
金 属 材 料 製 造 ・ 金 属 加 工 ・ 金 属 溶 接 ・ 溶 断 の 職 業	27	24	12.5	2	1	131	139	▲ 5.8	10	13	4.85	27	12	125.0	2	0	100.0
製 品 製 造 ・ 加 工 処 理 の 職 業 (金 属 材 料 製 造 ・ 金 属 加 工 ・ 金 属 溶 接 ・ 溶 断 を 除 く)	105	168	▲ 37.5	43	70	253	274	▲ 7.7	51	101	2.41	84	94	▲ 10.6	28	26	80.0
機 械 組 立 の 職 業	168	114	47.4	15	19	70	96	▲ 27.1	10	6	0.42	12	20	▲ 40.0	4	6	7.1
輸 送 ・ 機 械 運 転 の 職 業	216	211	2.4	22	26	445	559	▲ 20.4	41	72	2.06	82	127	▲ 35.4	9	14	38.0
建 設 ・ 採 掘 の 職 業	178	169	5.3	11	6	727	667	9.0	3	1	4.08	55	61	▲ 9.8	2	1	30.9
建 設 の 職 業 (建 設 軀 体 工 事 の 職 業 を 除 く)	51	45	13.3	4	1	159	119	33.6	0	0	3.12	13	22	▲ 40.9	0	1	25.5
土 木 の 職 業	85	75	13.3	6	3	265	317	▲ 16.4	1	0	3.12	23	25	▲ 8.0	0	0	27.1
運 搬 ・ 清 掃 ・ 包 装 等 の 職 業	584	938	▲ 37.7	291	440	593	739	▲ 19.8	358	447	1.02	226	279	▲ 19.0	116	147	38.7
分 類 不 能 の 職 業	526	105	401.0	174	34	0	0	-	0	0	-	0	0	-	0	0	-
合 計	3,973	4,268	▲ 6.9	1,170	1,319	6,903	7,938	▲ 13.0	2,067	2,781	1.74	1,384	1,623	▲ 14.7	463	537	34.8

(資料) 青森労働局職業安定部職業安定課「職業安定業務統計」。

(注) ③の「求人倍率」は原数値。

## 雇 用 保 険 業 務 取 扱 状 況

令和2年12月

区 分	1. 適用事業所数		2. 被 保 険 者 数		3. 基 本 手 当 ( 基 本 分 )								4. 特 例 一 時 金			
	対前年比	対前年比	対前年比	対前年比	①受給資格決定件数		②受給者実人員		③ 給 付 額		④高齢者給付金		①受給資格決定件数		② 給 付 額	
					(千円)	対前年比	(千円)	対前年比	(千円)	対前年比	(千円)	対前年比	(千円)	対前年比	(千円)	対前年比
25年度	24,044	▲ 0.4	343,806	0.7	25,274	▲ 2.9	6,973	▲ 4.9	8,667,461	▲ 6.5	385,564	15.5	17,377	▲ 6.7	3,237,724	▲ 6.7
26年度	24,085	0.2	346,455	0.8	24,037	▲ 4.9	6,361	▲ 8.8	7,986,134	▲ 7.9	458,650	19.0	15,823	▲ 8.9	2,962,767	▲ 8.5
27年度	24,110	0.1	349,007	0.7	23,298	▲ 3.1	5,960	▲ 6.3	7,523,489	▲ 5.8	509,833	11.2	14,168	▲ 10.5	2,620,945	▲ 11.5
28年度	24,094	▲ 0.1	351,249	0.6	22,198	▲ 4.7	5,389	▲ 9.6	6,840,572	▲ 9.1	520,645	2.1	12,165	▲ 14.1	2,223,765	▲ 15.2
29年度	24,113	0.1	357,610	1.8	21,355	▲ 3.8	5,088	▲ 5.6	6,521,114	▲ 4.7	542,125	4.1	10,594	▲ 12.9	1,985,946	▲ 10.7
30年度	24,051	▲ 0.3	359,154	0.4	21,566	1.0	4,885	▲ 4.0	6,312,326	▲ 3.2	682,468	25.9	9,533	▲ 10.0	1,796,402	▲ 9.5
31年度	23,845	▲ 0.9	359,889	0.2	21,763	0.9	4,948	1.3	6,485,436	2.7	740,819	8.5	8,781	▲ 7.9	1,687,429	▲ 6.1
31年 4月	24,012	▲ 0.3	356,334	0.4	3,089	▲ 7.0	4,548	1.4	473,914	6.6	119,429	▲ 1.5	392	▲ 19.3	79,876	▲ 22.5
元年 5月	24,022	▲ 0.3	360,924	0.2	2,404	▲ 0.7	5,044	▲ 6.9	558,445	▲ 10.7	98,404	4.1	571	▲ 24.9	77,582	▲ 25.7
6月	24,007	▲ 0.3	362,481	0.3	1,816	11.9	5,136	0.9	517,675	▲ 1.8	50,070	6.9	618	5.6	85,831	▲ 17.2
7月	23,995	▲ 0.4	362,439	0.3	1,786	8.2	5,522	4.7	610,146	10.8	69,450	21.7	744	1.6	110,838	▲ 1.2
8月	23,987	▲ 0.5	362,374	0.2	1,537	1.7	5,477	▲ 1.9	616,909	▲ 4.6	42,304	1.4	327	17.6	124,046	20.3
9月	23,713	▲ 1.1	362,785	0.2	1,515	1.7	5,223	2.4	549,328	3.5	48,613	17.3	32	▲ 34.7	23,430	38.4
10月	23,717	▲ 1.2	362,247	0.1	1,893	0.5	5,172	1.7	630,097	9.9	49,040	▲ 5.5	79	▲ 17.7	7,925	▲ 42.1
11月	23,732	▲ 1.2	361,858	0.1	1,386	▲ 9.6	4,795	0.5	504,099	▲ 3.8	43,920	1.9	616	▲ 11.7	25,751	▲ 7.6
12月	23,731	▲ 1.3	359,058	0.2	1,416	9.4	4,629	6.2	451,858	7.5	42,143	15.7	2,829	▲ 6.2	138,859	0.0
2年 1月	23,735	▲ 1.2	356,681	0.1	1,899	6.7	4,742	2.6	591,000	5.3	71,540	23.0	1,667	▲ 12.0	572,725	▲ 11.7
2月	23,746	▲ 1.2	356,125	0.2	1,392	▲ 7.7	4,480	1.7	474,429	5.7	55,924	18.5	602	▲ 4.9	289,145	▲ 3.0
3月	23,746	▲ 1.1	355,359	0.1	1,630	5.0	4,608	4.1	507,536	10.6	49,982	16.9	304	▲ 1.0	151,421	20.2
2年 4月	23,772	▲ 1.0	356,005	▲ 0.1	3,204	3.7	4,312	▲ 5.2	479,436	1.2	141,969	18.9	315	▲ 19.6	66,475	▲ 16.8
5月	23,792	▲ 1.0	359,270	▲ 0.5	2,749	14.4	5,202	3.1	576,059	3.2	114,043	15.9	666	16.6	61,493	▲ 20.7
6月	23,777	▲ 1.0	359,905	▲ 0.7	2,025	11.5	5,650	10.0	605,432	17.0	76,366	52.5	579	▲ 6.3	116,674	35.9
7月	23,775	▲ 0.9	359,554	▲ 0.8	1,926	7.8	6,266	13.5	749,516	22.8	75,317	8.4	598	▲ 19.6	89,805	▲ 19.0
8月	23,781	▲ 0.9	359,326	▲ 0.8	1,504	▲ 2.1	6,262	14.3	670,594	8.7	59,994	41.8	187	▲ 42.8	94,478	▲ 23.8
9月	23,597	▲ 0.5	359,460	▲ 0.9	1,542	1.8	6,209	18.9	752,728	37.0	58,808	21.0	30	▲ 6.3	20,885	▲ 10.9
10月	23,601	▲ 0.5	358,971	▲ 0.9	1,881	▲ 0.6	6,041	16.8	696,651	10.6	61,192	24.8	101	27.8	11,475	44.8
11月	23,621	▲ 0.5	358,813	▲ 0.8	1,506	8.7	5,390	12.4	571,749	13.4	58,905	34.1	414	▲ 32.8	27,122	5.3
12月	23,640	▲ 0.4	356,148	▲ 0.8	1,339	▲ 5.4	5,211	12.6	566,586	25.4	51,329	21.8	2,584	▲ 8.7	128,317	▲ 7.6
3年 1月																
2月																
3月																

(資料) 青森労働局職業安定部職業安定課「雇用保険事業統計」。(注1) 年度分のうち「1.適用事業所数」、「2.被保険者数」、「3-②.受給者実人員」は月平均の数値

(注2) 各月分のうち「1.適用事業所数」、「2.被保険者数」は月末現在の数値。

(注3) 「3-①.受給資格決定件数」は「高齢者」を含み、速報値であり、修正があり得る。

### 安定所別職業紹介状況（1～全数）

令和2年12月

（単位：人、%、倍）

		局 計	青 森	八 戸	弘 前	む つ	野 辺 地	五 所 川 原	三 沢	十 和 田	黒 石	
求 職 効 有	新 規	当 月 計	6,574	1,628	1,031	1,217	516	337	745	360	307	433
		うち 常 用	3,973	944	795	753	247	120	401	231	194	288
		うち 女	2,656	615	473	513	195	129	291	150	138	152
		うち 中 高 年	4,113	966	587	772	342	262	484	231	205	264
	規 有	前 月 計	4,604	1,096	973	767	258	198	554	236	254	268
		前 年 同 月 計	7,287	1,788	1,152	1,356	524	407	804	403	411	442
		当 月 計	24,251	6,174	5,043	4,226	1,518	1,005	2,431	1,335	1,150	1,369
		うち 常 用	20,991	5,367	4,765	3,640	1,190	762	1,938	1,196	975	1,158
	効 有	うち 女	12,099	3,061	2,602	2,070	784	478	1,182	691	608	623
		うち 中 高 年	13,755	3,364	2,829	2,292	939	679	1,438	743	688	783
		前 月 計	22,464	5,811	5,190	3,746	1,242	814	2,113	1,248	1,107	1,193
		前 年 同 月 計	23,457	6,012	4,759	4,429	1,275	974	2,294	1,272	1,205	1,237
求 人 効 有	新 規	当 月 計	8,040	1,882	2,320	1,419	367	306	548	440	398	360
		うち 常 用	6,903	1,526	2,037	1,170	355	289	494	376	339	317
		前 月 計	8,432	2,028	2,487	1,421	359	364	484	449	500	340
		前 年 同 月 計	9,237	2,215	2,503	1,464	397	539	541	747	546	285
	効 有	当 月 計	23,274	5,464	6,583	3,915	1,122	1,138	1,487	1,283	1,232	1,050
		うち 常 用	20,406	4,749	5,857	3,291	1,068	1,057	1,356	1,131	1,038	859
		前 月 計	23,877	5,505	6,844	4,110	1,137	1,232	1,488	1,302	1,221	1,038
		前 年 同 月 計	27,100	7,067	7,725	4,206	1,177	1,325	1,585	1,501	1,542	972
就 職 件 数	新 規	当 月 計	1,687	361	406	299	97	52	178	104	98	92
		うち 常 用	1,384	309	329	237	77	38	146	92	80	76
		うち 女	978	210	239	175	56	24	109	65	50	50
		うち 中 高 年	783	169	192	146	45	24	85	45	35	42
	効 有	うち 保	483	119	109	87	31	15	52	25	28	17
		前 月 計	1,752	417	435	273	81	60	177	128	96	85
就 職 率	前 年 同 月 計	1,939	406	462	360	97	61	196	100	143	114	
	当 月	25.7	22.2	39.4	24.6	18.8	15.4	23.9	28.9	31.9	21.2	
	前 月	38.1	38.0	44.7	35.6	31.4	30.3	31.9	54.2	37.8	31.7	
求 人 倍 率	新 規	前 年 同 月	26.6	22.7	40.1	26.5	18.5	15.0	24.4	24.8	34.8	25.8
		当 月	1.22	1.16	2.25	1.17	0.71	0.91	0.74	1.22	1.30	0.83
		前 月	1.83	1.85	2.56	1.85	1.39	1.84	0.87	1.90	1.97	1.27
	効 有	前 年 同 月	1.27	1.24	2.17	1.08	0.76	1.32	0.67	1.85	1.33	0.64
		当 月	0.96	0.89	1.31	0.93	0.74	1.13	0.61	0.96	1.07	0.77
		前 月	1.06	0.95	1.32	1.10	0.92	1.51	0.70	1.04	1.10	0.87
効 有	前 年 同 月	1.16	1.18	1.62	0.95	0.92	1.36	0.69	1.18	1.28	0.79	

（資料） 青森労働局職業安定部職業安定課「職業安定業務統計」。

（注 3） 「求人倍率」は原数値。

（注 1） 新規学卒関係を除く。

（注 4） 「就職件数」の「うち保」は雇用保険受給者。

（注 2） 就職率＝就職件数÷新規求職×100。

## 安定所別職業紹介状況（２～一般）

令和2年12月

（単位：人、%、倍）

		局 計	青 森	八 戸	弘 前	む つ	野 辺 地	五 所 川 原	三 沢	十 和 田	黒 石	
求 新	当 月 計	5,389	1,345	784	989	425	311	643	287	248	357	
	うち 常 用	2,803	665	548	532	156	94	299	158	135	216	
	うち 女	1,728	386	285	335	121	113	208	91	91	98	
	うち 中 高 年	3,354	775	419	620	294	244	425	192	169	216	
	前 月 計	3,307	774	700	575	176	141	380	156	196	209	
	前 年 同 月 計	5,953	1,475	858	1,111	454	362	667	342	308	376	
	当 月 計	16,898	4,374	3,300	3,033	957	726	1,819	909	795	985	
	うち 常 用	13,693	3,585	3,027	2,464	630	484	1,331	773	621	778	
	うち 女	6,684	1,769	1,351	1,209	341	278	702	355	329	350	
	うち 中 高 年	9,108	2,215	1,699	1,566	587	494	1,061	499	454	533	
職 効	前 月 計	14,786	3,883	3,326	2,583	668	515	1,461	819	721	810	
	前 年 同 月 計	16,437	4,235	3,099	3,165	917	731	1,669	899	822	900	
	当 月 計	5,513	1,178	1,655	1,015	207	231	377	291	295	264	
	うち 常 用	4,836	998	1,497	832	202	226	343	242	258	238	
求 新 規	前 月 計	5,304	1,091	1,613	986	194	270	314	310	297	229	
	前 年 同 月 計	5,689	1,257	1,671	984	234	396	331	313	353	150	
	当 月 計	15,642	3,250	4,542	2,735	669	908	982	918	857	781	
	うち 常 用	14,214	2,979	4,212	2,347	651	865	913	826	789	632	
人 有 効	前 月 計	15,887	3,188	4,637	2,877	701	967	965	975	825	752	
	前 年 同 月 計	16,820	3,858	5,081	2,769	711	983	952	801	1,032	633	
	当 月 計	1,033	212	244	186	64	31	112	64	62	58	
就 職 件 数	うち 常 用	921	202	226	160	53	24	94	55	56	51	
	うち 女	483	107	100	98	30	10	59	31	22	26	
	うち 中 高 年	428	78	104	77	31	11	54	25	22	26	
	うち 保	315	79	65	55	24	8	38	19	17	10	
	前 月 計	1,059	225	281	177	42	37	92	85	61	59	
	前 年 同 月 計	1,199	251	268	228	66	35	119	67	86	79	
	就 職 率	当 月	19.2	15.8	31.1	18.8	15.1	10.0	17.4	22.3	25.0	16.2
前 月	32.0	29.1	40.1	30.8	23.9	26.2	24.2	54.5	31.1	28.2		
前 年 同 月	20.1	17.0	31.2	20.5	14.5	9.7	17.8	19.6	27.9	21.0		
求 人 倍 率	新 規	当 月	1.02	0.88	2.11	1.03	0.49	0.74	0.59	1.01	1.19	0.74
	前 月	1.60	1.41	2.30	1.71	1.10	1.91	0.83	1.99	1.52	1.10	
	前 年 同 月	0.96	0.85	1.95	0.89	0.52	1.09	0.50	0.92	1.15	0.40	
	有 効	当 月	0.93	0.74	1.38	0.90	0.70	1.25	0.54	1.01	1.08	0.79
	前 月	1.07	0.82	1.39	1.11	1.05	1.88	0.66	1.19	1.14	0.93	
	前 年 同 月	1.02	0.91	1.64	0.87	0.78	1.34	0.57	0.89	1.26	0.70	

（資料）青森労働局職業安定部職業安定課「職業安定業務統計」。

（注 3）「求人倍率」は原数値。

（注 1）新規学卒関係、パートタイム関係及び一般日雇関係を除く。

（注 4）「就職件数」の「うち保」は雇用保険受給者。

（注 2）就職率＝就職件数÷新規求職×100。

## 安定所別職業紹介状況（3～パートタイム）

令和2年12月

（単位：人、%、倍）

		局 計	青 森	八 戸	弘 前	む つ	野 辺 地	五所川原	三 沢	十 和 田	黒 石	
求 新 規	当 月 計	1,185	283	247	228	91	26	102	73	59	76	
	うち女	928	229	188	178	74	16	83	59	47	54	
	前 月 計	1,297	322	273	192	82	57	174	80	58	59	
	前年同月計	1,334	313	294	245	70	45	137	61	103	66	
職 有 効	当 月 計	7,353	1,800	1,743	1,193	561	279	612	426	355	384	
	うち女	5,415	1,292	1,251	861	443	200	480	336	279	273	
	前 月 計	7,678	1,928	1,864	1,163	574	299	652	429	386	383	
	前年同月計	7,020	1,777	1,660	1,264	358	243	625	373	383	337	
求 人	新 規	当 月 計	2,527	704	665	404	160	75	171	149	103	96
		前 月 計	3,128	937	874	435	165	94	170	139	203	111
	有 効	前年同月計	3,548	958	832	480	163	143	210	434	193	135
		当 月 計	7,632	2,214	2,041	1,180	453	230	505	365	375	269
		前 月 計	7,990	2,317	2,207	1,233	436	265	523	327	396	286
		前年同月計	10,280	3,209	2,644	1,437	466	342	633	700	510	339
就 職 件 数	当 月 計	654	149	162	113	33	21	66	40	36	34	
	うち女	495	103	139	77	26	14	50	34	28	24	
	前 月 計	693	192	154	96	39	23	85	43	35	26	
	前年同月計	740	155	194	132	31	26	77	33	57	35	
就 職 率	当 月	55.2	52.7	65.6	49.6	36.3	80.8	64.7	54.8	61.0	44.7	
	前 月	53.4	59.6	56.4	50.0	47.6	40.4	48.9	53.8	60.3	44.1	
	前年同月	55.5	49.5	66.0	53.9	44.3	57.8	56.2	54.1	55.3	53.0	
求 人 倍 率	新 規	当 月	2.13	2.49	2.69	1.77	1.76	2.88	1.68	2.04	1.75	1.26
		前 月	2.41	2.91	3.20	2.27	2.01	1.65	0.98	1.74	3.50	1.88
	有 効	前年同月	2.66	3.06	2.83	1.96	2.33	3.18	1.53	7.11	1.87	2.05
		当 月	1.04	1.23	1.17	0.99	0.81	0.82	0.83	0.86	1.06	0.70
		前 月	1.04	1.20	1.18	1.06	0.76	0.89	0.80	0.76	1.03	0.75
		前年同月	1.46	1.81	1.59	1.14	1.30	1.41	1.01	1.88	1.33	1.01

（資料）青森労働局職業安定部職業安定課「職業安定業務統計」。

（注1）就職率＝就職件数÷新規求職×100。

（注2）「求人倍率」は原数値。

令和2年度 出稼労働者【県外】職業紹介状況（平成31年度対比）

I 職業紹介状況

令和2年12月

年度	区分	4月	5月	6月	7月	8月	9月	10月	11月	12月	1月	2月	3月	年度計
2年度	求職	175	117	53	35	40	31	36	25	89				601
	就職	5	9	5	3	14	20	26	13	5				100
31年度	求職	227	172	55	70	68	55	36	47	100				830
	就職	8	5	7	8	22	22	27	22	5				126
増減率	求職	▲ 22.9	▲ 32.0	▲ 3.6	▲ 50.0	▲ 41.2	▲ 43.6	0.0	▲ 46.8	▲ 11.0				▲ 27.6
	就職	▲ 37.5	80.0	▲ 28.6	▲ 62.5	▲ 36.4	▲ 9.1	▲ 3.7	▲ 40.9	0.0				▲ 20.6

II 産業別就職状況

産業	年度	4月	5月	6月	7月	8月	9月	10月	11月	12月	1月	2月	3月	年度計
建設業	2年度	0	3	1	0	0	1	3	1	1				10
	31年度	1	1	1	1	1	2	3	4	2				16
製造業	2年度	5	6	4	3	13	18	15	8	3				75
	31年度	7	3	5	7	19	14	18	14	2				89
その他の産業	2年度	0	0	0	0	1	1	8	4	1				15
	31年度	0	1	1	0	2	6	6	4	1				21

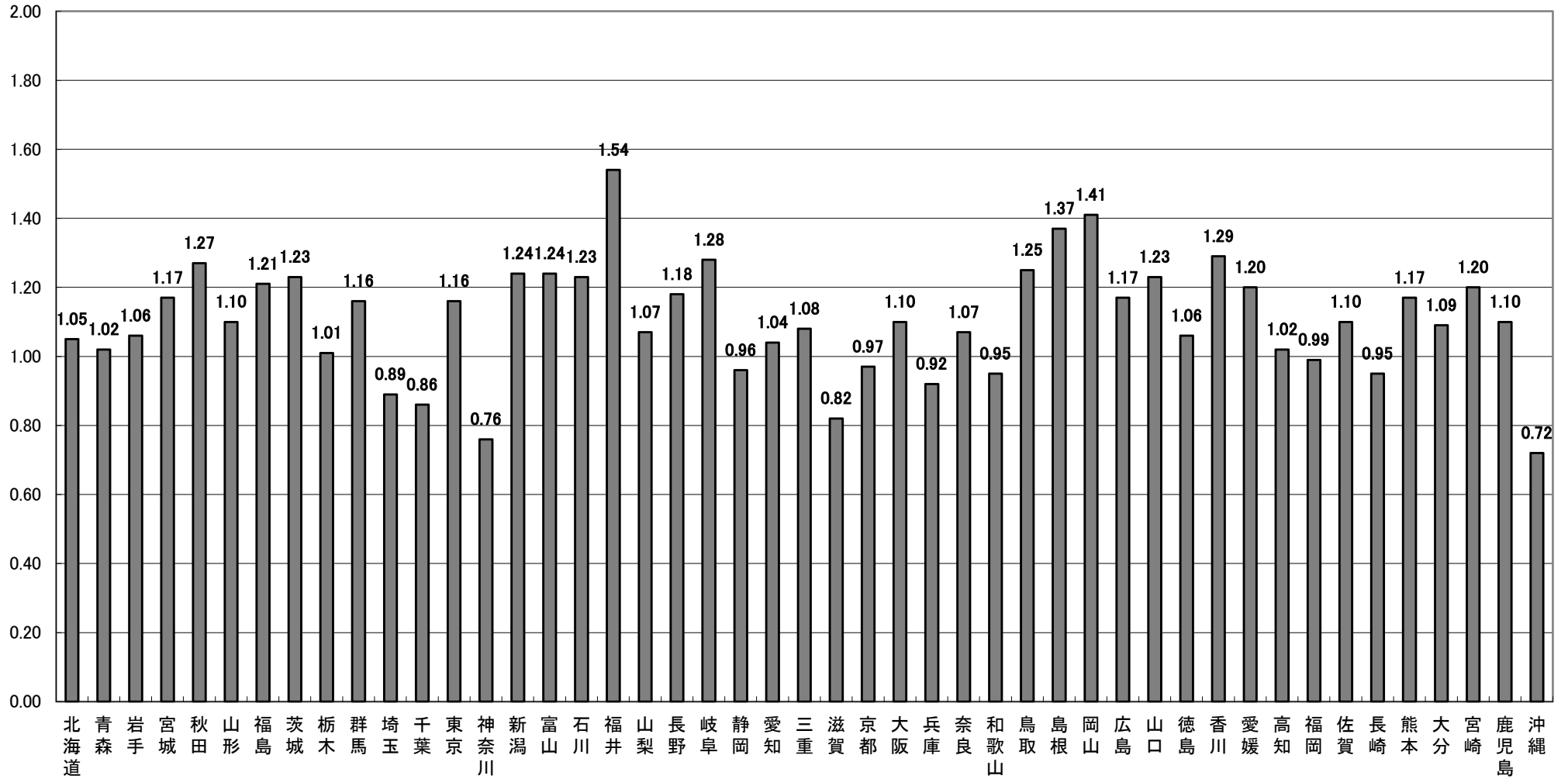
III 地域別就職状況

地域	年度	4月	5月	6月	7月	8月	9月	10月	11月	12月	1月	2月	3月	年度計
合計	2年度	5	9	5	3	14	20	26	13	5				100
	31年度	8	5	7	8	22	22	27	22	5				126
埼玉	2年度	0	0	0	0	2	0	0	0	0				2
	31年度	1	0	0	0	1	2	1	0	0				5
東京	2年度	5	7	4	3	12	17	11	7	4				70
	31年度	6	1	5	5	17	14	15	10	1				74
神奈川	2年度	0	0	0	0	0	0	3	0	1				4
	31年度	0	1	1	0	1	2	0	2	2				9
静岡	2年度	0	1	0	0	0	0	1	0	0				2
	31年度	0	0	0	0	0	1	1	1	0				3
愛知	2年度	0	0	0	0	0	1	4	0	0				5
	31年度	0	1	1	0	3	0	3	0	0				8
その他	2年度	0	1	1	0	0	2	7	6	0				17
	31年度	1	2	0	3	0	3	7	9	2				27

(注) 求職…出稼労働者として就職を希望し、就職できる状態にある数



都道府県別有効求人倍率：季節調整値  
 (新規学卒者を除きパートタイムを含む)  
 令和2年12月 全国平均 1.06倍 [原数値1.13倍]



(注) 季節調整値計算(季節調整値替え)は、毎年過去1年分のデータが揃う年初に行われ、季節調整済系列が改訂される。  
 (資料出所) 厚生労働省「職業安定業務統計」。