

取 扱 注 意  
令和 2 年 1 2 月 2 5 日 ( 金 )  
午 前 8 : 3 0 解 禁

# 職 業 安 定 業 務 取 扱 月 報

( 令 和 2 年 1 1 月 分 )

も く じ

1	労働市場の動き	1～3	ページ
2	受理地別・就業地別 求人倍率・求人・求職の動き	4	〃
4	職業紹介・雇用保険主要指標	5	〃
5	職業紹介状況	6～8	〃
6	産業別新規求人・充足状況	9	〃
7	職業別常用新規求職・求人就職状況	10	〃
8	雇用保険業務取扱状況	11	〃
9	安定所別職業紹介状況	12～14	〃
10	出稼労働者県外職業紹介状況	15	〃
11	都道府県別有効求人倍率（季節調整値）	16	〃

青森労働局職業安定部職業安定課

## 労働市場の動き(令和2年11月)

青森労働局職業安定部職業安定課

### ○ 県内の景気の動向

本県経済は、一部に持ち直しの動きがみられるものの、新型コロナウイルス感染症の影響から、厳しい状況が続いている。

【青森県:12月8日発表 青森県経済統計報告  
(令和2年9月・10月の経済指標を中心として)】

県内の景気は、新型コロナウイルス感染症の影響から引き続き厳しい状態にあるが、緩やかに持ち直しつつある。この間、企業の業況感、製造業を中心に改善した。

最終需要の動向をみると、住宅投資は、弱含んでいる。公共投資は、横ばい圏内で推移している。個人消費は、サービス消費は依然として低水準となっているが、全体として徐々に持ち直しつつある。設備投資は、製造業を中心に増加している。

生産は、持ち直している。雇用・所得情勢は、新型コロナウイルス感染症の影響から、弱い動きとなっている。

【日本銀行青森支店:12月14日発表  
県内金融経済概況12月公表分】

2020(令和2)年11月度の青森県企業倒産は2件(前年同月比±0.00%)、負債総額は1億4900万円(同51.93%減)。倒産件数は前月比、前年比ともに同数の2件で、引き続きひとけた台をキープし、又負債総額も2020(令和2)年6月依頼1億円を超えた前月に引き続き1億円台となったが、前年に比べ減少した。

現在、セーフティネット貸付制度が行き亘り、企業倒産の発生は一時的に抑制されており、2020(令和2)年11月に倒産した2件も、新型コロナウイルス感染拡

大の以前から破綻状態にあった企業であった。

厚生労働省は11月27日に12月末期限を迎える雇用調整助成金の特例措置、緊急雇用安定助成金、新型コロナウイルス感染症対応休業支援金・給付金について2021年2月末まで延長すると発表。それ以降は、感染防止策と社会経済活動の両立が図られる中で、休業者数・失業者数が急増するなど雇用情勢が大きく悪化しない限り、段階的に縮減を図っていくとしている。又、青森県は11月19日に新型コロナウイルス対策経費332億153万円を盛り込んだ2020年度補正予算案を公表。中小企業の資金繰りを支援するため、借り入れから3年間の利子や信用保証料を補助する県の制度融資の貸付枠を540億円拡大する。更には、青森県内の金融支援に注力しており、これら支援が当面の延命策となり、今暫くは倒産件数が小康状態を保つものと見られる。

しかしながら、「GoToキャンペーン」等の消費喚起に向けた後押しの一方で、新規感染者数は拡大を続けており、今後も「第三派」への警戒と不安は拭えない。終息の見えない中で、事業者は「ウィズコロナ」を踏まえた経営転換を迫られるが、具体策を見いだせず、休業業を選ぶケースが急増する可能性は高いだろう。

【東京商工リサーチ青森支店:12月2日発表  
令和2年11月度青森県企業倒産状況】

雇用情勢をみると、月間有効求職者数(季節調整値)は24,362人で前月に比べ109人増加、月間有効求人数(同)は23,664人で前月に比べ606人増加した。有効求人倍率(同)は0.97倍で、前月を0.02ポイント上回った。

新規求人倍率(季節調整値)は1.58倍で、前月を0.05ポイント下回った。

また、就業地別有効求人倍率(同)1.06倍となり、前月を0.02ポイント上回った。  
(参考指標)

正社員有効求人倍率(原数値)は0.81倍で前年同月を0.12ポイント下回った。

## ○ 労働市場の概況

月間有効求人全数(学卒を除きパートタイムを含む原数値)は、前年同月比15.3%(4,318人)減少の23,877人、全数のうち常用(パートタイムを除く原数値)は同11.0%(1,778人)減少の14,410人となった。

月間有効求職者全数(同)は、前年同月比6.1%(1,292人)増加の22,464人、全数のうち常用(同)は同6.6%(877人)増加の14,103人となった。

この結果、全数の有効求人倍率(原数値)は1.06倍となり、前年同月を0.27ポイント下回った。

新規求人倍率(原数値)は1.83倍で、前年同月を0.17ポイント下回った。

パートタイム有効求人全数(原数値)は、前年同月比24.5%(2,592人)減少の7,990人、同有効求職者全数(同)は同5.1%(375人)増加の7,678人となり、同有効求人倍率は1.04倍で前年同月を0.41ポイント下回った。

## ○ 求人の動向

新規求人全数(学卒を除きパートタイムを含む原数値)は、前年同月比14.7%(1,456人)減少の8,432人、全数のうち常用(パートタイムを除く原数値)は同11.7%(641人)減少の4,856人、臨時・季節は同2.2%(10人)減少の448人、パートタイムは同20.5%(805人)減少の3,128人となった。

また、産業別新規求人全数の前年同月比は、農、林、漁業41.7%(30人)、情報通信業25.4%(17)、学術研究、専門・技術サービス業45.7%(58人)、教育、学習支援業2.6%(4人)、公務(他に分類されるものを除く)・その他39.0%(162人)で増加し、建設業1.9%(22人)、製造業10.8%(66人)、電気・ガス・熱供給・水道業12.5%(1人)、運輸業、郵便業13.6%(56人)、卸売業、小売業32.3%(555人)、金融業、保険業65.0%(65人)、不動産業・物品賃貸業56.3%(80人)、宿泊業、飲食サービス業41.2%(341人)、生活関連サービス業、娯楽業49.6%(178人)、医療、福祉3.5%(80人)、複合サービス事業47.2%(51人)、サービス業(他に分類されないもの)18.0%(232人)で減少し、鉱業、採石業、砂利採取業は前年同月と同数であった。

製造業の内訳をみると、繊維工業4.4%(3人)、その他の製造業50.0%(2人)で増加し、食料品製造業、飲料・たばこ・飼料製造業4.3%(12人)、木材・木製品製造業(家具を除く)、家具・装備品製造業31.8%(7人)、パルプ・紙・紙加工品製造業62.5%(5人)、印刷・同関連業50.0%(6人)、鉄鋼業、非鉄金属製造業25.9%(7人)、金属製品製造業22.2%(12人)、はん用・生産用機械器具製造業53.8%(14人)、業務用機械器具製造業93.3%(14人)、電気機械器具製造業172.7%(19人)、情報通信機械器具製造業26.7%(4人)、輸送用機械器具製造業90.0%(9人)で減少した。化学工業、石油製品・石炭製品製造業、プラスチック、ゴム製品製造業、窯業・土石製品製造業、電子部品・デバイス・電子回路製造業は前年同月と同数であった。

新規求人数における正社員求人数の割合は45.0%で前年同月比3.7ポイントの上昇、有効求人数における割合は47.8%で同4.1ポイント上昇した。

## ○ 求職の動向

新規求職申込件数全数(学卒を除きパートタイムを含む原数値)は、前年同月比6.9%(340件)減少の4,604件となった。全数のうち常用(パートタイムを除く)は同5.0%(147件)減少の2,811件、臨時・季節(同)は同10.8%(60件)減少の496件、パートタイムは同9.3%(133件)減少の1,297件となった。

中高年齢者(パートタイムを除く原数値)は、前年同月比3.9%(66件)減少の1,637件となった。

また、新規求職者全数における雇用保険受給資格決定件数の割合は41.7%(前年同月40.5%)、常用新規求職者に占める基本手当受給資格決定件数の割合は43.8%(同39.1%)となっている。

常用新規求職者(パートタイムを含む原数値)の希望職種別構成は、専門的・技術的職業10.1%(前年同月10.0%)、事務的職業19.8%(同23.0%)、販売の職業7.2%(同8.5%)、サービスの職業13.8%(同14.0%)、生産工程の職業7.2%(同9.5%)、運搬・清掃・包装等の職業16.3%(同21.6%)などとなっている。

## ○ 就職の動向

就職全数(学卒を除きパートタイムを含む原数値)は、前年同月比19.0%(410件)減少の1,752件、全数のうち常用(パートタイムを除く原数値)は同21.0%(247件)減少の930件、臨時・季節(同)は同18.9%(30件)減少の129件、パートタイムは同16.1%(133件)減少の693件となった。

また、雇用保険基本手当受給者(パートタイムを除く原数値)の就職件数は前年同月比18.0%(73件)減少し332件となった。

基本手当受給資格決定件数(高年齢を含む)に対する就職率は22.0%(前年同月29.2%)と前年同月を7.2ポイント下回った。

パートを含む常用の新規求職者に対する就職率をみると、36.1%(同42.5%)と前年同月を6.4ポイント下回った。

また、常用就職者全数に対する就職件数の職種別構成は、専門的・技術的職業11.3%、事務的職業15.7%、販売の職業7.5%、サービスの職業22.3%、生産工程の職業9.4%、運搬・清掃・包装等の職業18.1%などとなっている。

## ○ 充足の動向

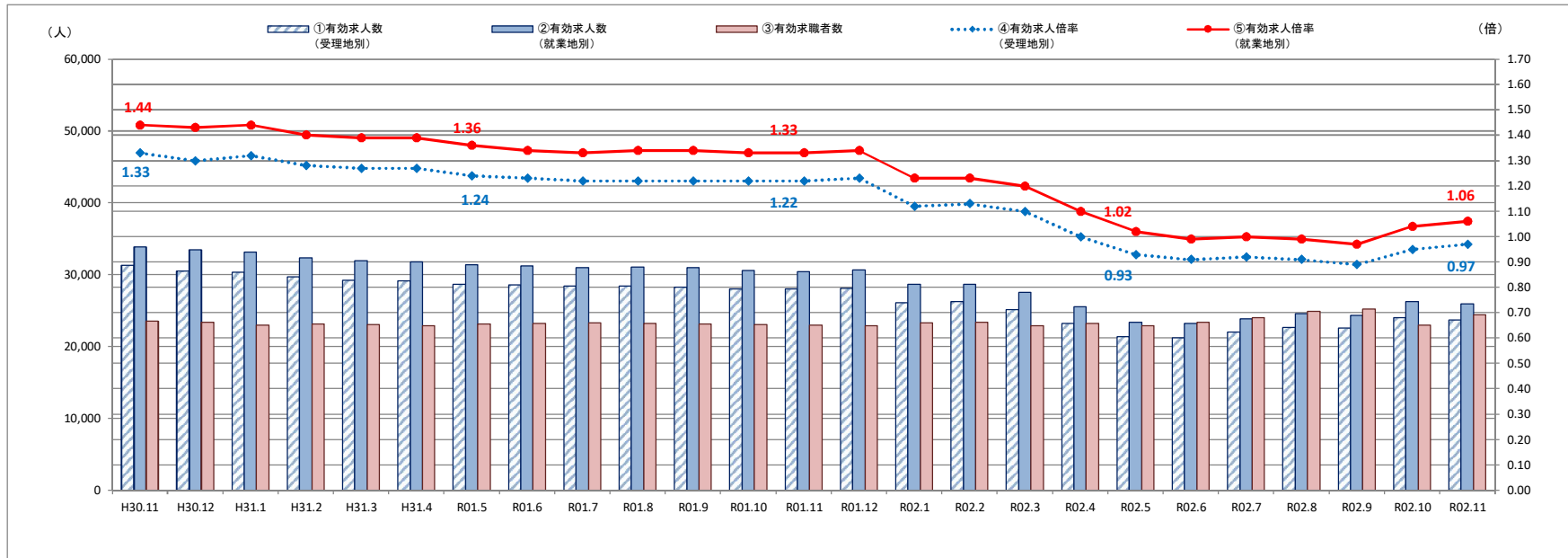
充足全数(学卒を除きパートタイムを含む原数値)は、前年同月比17.9%(366件)減少の1,682件となった。

また、産業別でみると、充足全数のうち前年同月比で電気・ガス・熱供給・水道業22.2%(2人)、運輸業、郵便業20.6%(20件)、サービス業3.2%(7件)で増加し、農、林、漁業2.3%(1件)、建設業16.7%(23件)、製造業24.2%(56件)、情報通信業20.0%(3件)、卸売業、小売業31.7%(108件)、金融業、保険業87.5%(14件)、不動産業、物品賃貸業48.3%(14件)、学術研究、専門・技術サービス業32.6%(14件)、宿泊業、飲食サービス業1.0%(1件)、生活関連サービス業、娯楽業29.2%(14件)、教育、学習支援業26.3%(10件)、医療、福祉21.3%(110件)、複合サービス事業15.4%(4件)、公務(他に分類されるものを除く)・その他17.2%(23件)で減少した。鉱業、砕石業、砂利採取業は1件で前年同月と同数であった。

製造業の内訳をみると、木材・木製品製造業(家具を除く)、家具・装備品製造業16.7%(1件)、印刷・同関連業50.0%(2件)、窯業・土石製品製造業100.0%(5件)で増加し、食料品製造業、飲料・たばこ・飼料製造業21.3%(27件)、繊維工業52.2%(12件)、パルプ・紙・紙加工品製造業38.5%(5件)、化学工業、石油製品・石炭製品製造業、プラスチック、ゴム製品製造業50.0%(1件)、鉄鋼業、非鉄金属製造業14.3%(1件)、金属製品製造業25.0%(3件)、はん用・生産用機械器具製造業75.0%(6人)、業務用機械器具製造業100.0%(1件)、電気機械器具製造業57.1%(4件)、情報通信機械器具製造業100.0%(2件)、輸送用機械器具製造業66.7%(2件)で減少し、電子部品・デバイス・電子回路製造業、その他の製造業は前年同月と同数であった。

※「新規求職者全数における雇用保険受給資格決定件数の割合」、「常用新規求職者に占める基本手当受給資格決定件数の割合」及び「基本手当受給資格決定件数(高年齢を含む)に対する就職率」は、いずれも速報値であり、修正する可能性があること。

## 受理地別・就業地別有効求人倍率等の推移(全数)



	①有効求人人数 (受理地別)	②有効求人人数 (就業地別)	差 (②-①)	③有効求職者数	④有効求人倍率 (受理地別)	⑤有効求人倍率 (就業地別)	差 (⑤-④)
H30.11	31,253	33,810	2,557	23,543	1.33	1.44	0.11
H30.12	30,444	33,443	2,999	23,364	1.30	1.43	0.13
H31.1	30,294	33,140	2,846	22,980	1.32	1.44	0.12
H31.2	29,687	32,345	2,658	23,144	1.28	1.40	0.12
H31.3	29,213	31,895	2,682	23,026	1.27	1.39	0.12
H31.4	29,085	31,766	2,681	22,894	1.27	1.39	0.12
R01.5	28,654	31,368	2,714	23,112	1.24	1.36	0.12
R01.6	28,595	31,234	2,639	23,225	1.23	1.34	0.11
R01.7	28,433	30,977	2,544	23,282	1.22	1.33	0.11
R01.8	28,379	31,025	2,646	23,209	1.22	1.34	0.12
R01.9	28,201	30,934	2,733	23,103	1.22	1.34	0.12
R01.10	28,032	30,552	2,520	23,045	1.22	1.33	0.11
R01.11	27,969	30,439	2,470	22,924	1.22	1.33	0.11
R01.12	28,096	30,661	2,565	22,876	1.23	1.34	0.11
R02.1	26,083	28,647	2,564	23,262	1.12	1.23	0.11
R02.2	26,248	28,642	2,394	23,321	1.13	1.23	0.10
R02.3	25,104	27,557	2,453	22,915	1.10	1.20	0.10
R02.4	23,215	25,533	2,318	23,161	1.00	1.10	0.10
R02.5	21,378	23,366	1,988	22,874	0.93	1.02	0.09
R02.6	21,170	23,159	1,989	23,367	0.91	0.99	0.08
R02.7	21,988	23,869	1,881	23,982	0.92	1.00	0.08
R02.8	22,602	24,548	1,946	24,847	0.91	0.99	0.08
R02.9	22,528	24,312	1,784	25,188	0.89	0.97	0.08
R02.10	23,962	26,269	2,307	22,951	0.95	1.04	0.10
R02.11	23,664	25,891	2,227	24,362	0.97	1.06	0.09

※各数値は季節調整値

(注)季節調整法はセンサス局法Ⅱ(X-12-ARIMA)による。なお、令和元年12月以前の数値は、令和2年1月分公表時に新季節指数により改訂されている。

## 職業紹介・雇用保険主要指標

令和2年11月

(単位:人、倍、%)

区 分				当 月	前年同月	対 比	区 分				当 月	前年同月	対 比
1	新規求職者数(2+3+4)			4,604	4,944	▲ 6.9	36	34のうち臨時・季節			22	35	▲ 37.1
2	1のうち常用			2,811	2,958	▲ 5.0	37	充足数(38+39+40)			1,682	2,048	▲ 17.9
3	1のうち臨時・季節			496	556	▲ 10.8	38	37のうち常用			909	1,110	▲ 18.1
4	1のうちパートタイム			1,297	1,430	▲ 9.3	39	37のうち臨時・季節			113	126	▲ 10.3
5	4のうち臨時・季節			17	14	21.4	40	37のうちパートタイム			660	812	▲ 18.7
6	1のうち中高年者(パートタイムを除く)			1,637	1,703	▲ 3.9	41	40のうち臨時・季節			146	148	▲ 1.4
7	6のうち常用			1,238	1,248	▲ 0.8	42	新規求人倍率(季節調整値・全数)			1.58	(前月)1.63	▲ 0.05
8	月間有効求職者数(9+10+11)			22,464	21,172	6.1	43	新規求人倍率(原数値・全数)			1.83	2.00	▲ 0.17
9	8のうち常用			14,103	13,226	6.6	44	新規求人倍率(原数値・常用)			1.76	1.97	▲ 0.21
10	8のうち臨時・季節			683	643	6.2	45	新規求人倍率(原数値・臨時)			2.38	2.25	0.13
11	8のうちパートタイム			7,678	7,303	5.1	46	有効求人倍率(季節調整値・全数)			0.97	(前月)0.95	0.02
12	11のうち臨時・季節			61	34	79.4	47	有効求人倍率(原数値・全数)			1.06	1.33	▲ 0.27
13	8のうち中高年者(パートタイムを除く)			7,188	6,445	11.5	48	有効求人倍率(原数値・常用)			0.96	1.21	▲ 0.25
14	13のうち常用			6,639	5,926	12.0	49	有効求人倍率(原数値・臨時)			3.94	4.91	▲ 0.97
15	新規求人数(16+17+18)			8,432	9,888	▲ 14.7	50	就職率(26÷1×100)			38.1	43.7	▲ 5.6
16	15のうち常用			4,856	5,497	▲ 11.7	51	常用就職率(パートタイムを含む)			36.1	42.5	▲ 6.4
17	15のうち臨時・季節			448	458	▲ 2.2	52	中高年就職率(31÷6×100)			26.9	33.2	▲ 6.3
18	15のうちパートタイム			3,128	3,933	▲ 20.5	53	同上常用就職率(32÷7×100)			29.4	38.2	▲ 8.8
19	18のうち臨時・季節			775	826	▲ 6.2	54	充足率(37÷15×100)			19.9	20.7	▲ 0.8
20	月間有効求人数(21+22+23)			23,877	28,195	▲ 15.3	55	同上常用充足率(38÷16×100)			18.7	20.2	▲ 1.5
21	20のうち常用			14,410	16,188	▲ 11.0	56	離職票交付枚数(基本手当・高年齢・短時間)			2,705	2,938	▲ 7.9
22	20のうち臨時・季節			1,477	1,425	3.6	57	離職票交付枚数(短期特例)			693	859	▲ 19.3
23	20のうちパートタイム			7,990	10,582	▲ 24.5	58	受給資格決定件数(59+60+61)			1,920	2,002	▲ 4.1
24	23のうち臨時・季節			1,458	1,900	▲ 23.3	59	58のうち基本手当			1,232	1,156	6.6
25	紹介件数			4,652	5,626	▲ 17.3	60	58のうち高年齢			274	230	19.1
26	就職件数(27+28+29)			1,752	2,162	▲ 19.0	61	58のうち短期特例			414	616	▲ 32.8
27	26のうち常用			930	1,177	▲ 21.0	62	初回受給者数(基本手当)			970	1,011	▲ 4.1
28	26のうち臨時・季節			129	159	▲ 18.9	63	受給者実人員(64+65+66)			5,808	5,150	12.8
29	26のうちパートタイム			693	826	▲ 16.1	64	63のうち基本手当			5,390	4,795	12.4
30	29のうち臨時・季節			148	145	2.1	65	63のうち高年齢			283	219	29.2
31	26のうち中高年者(パートタイムを除く)			440	566	▲ 22.3	66	63のうち短期特例			135	136	▲ 0.7
32	31のうち常用			364	477	▲ 23.7	67	雇用保険支給金額(68+69+70)(千円)			657,777	573,770	14.6
33	26のうち基本手当受給者(パートタイムを除く)			332	405	▲ 18.0	68	67のうち基本手当			571,749	504,099	13.4
34	26のうち他県への就職			86	135	▲ 36.3	69	67のうち高年齢			58,906	43,920	34.1
35	34のうち常用			64	100	▲ 36.0	70	67のうち短期特例			27,122	25,751	5.3

(資料) 青森労働局職業安定部職業安定課「職業安定業務統計」「雇用保険事業統計」。

(注1) 「求人倍率」は新規学卒を除きパートタイムを含む。

(注2) 「うち常用」、「うち臨時・季節」はパートタイムを除く。

(注3) パートタイムを除く求人倍率(原数値)は次の通りである。( )内は前年同月。

新規求人倍率 全数 1.60 (1.69) 常用 1.73 (1.86) 臨時・季節 0.90 (0.82)

有効求人倍率 全数 1.07 (1.27) 常用 1.02 (1.22) 臨時・季節 2.16 (2.22)

(注4) 受給資格決定件数のうち「58のうち基本手当」の「当月」は速報値であり、修正があり得る。

## 職業紹介状況（１～求職）

令和2年11月

（単位：人、％）

区分	新規求職者数							月間有効求職者数						
	全数計	対前年同期比	うち常用	うち臨時季節	うちパートタイム	うちうち常用	うち中高年	全数計	対前年同期比	うち常用	うち臨時季節	うちパートタイム	うちうち常用	うち中高年
22年度	127,002	▲ 4.4	76,178	22,920	27,904	27,645	39,511	454,240	▲ 9.1	309,048	42,080	103,112	102,419	140,854
23年度	121,269	▲ 4.5	73,985	20,219	27,065	26,794	36,914	438,552	▲ 3.5	297,190	37,685	103,677	102,889	134,210
24年度	113,426	▲ 6.5	69,217	19,052	25,157	24,952	34,281	406,861	▲ 7.2	273,737	36,076	97,048	96,463	120,790
25年度	108,037	▲ 4.8	65,547	17,674	24,816	24,630	32,618	388,917	▲ 4.4	258,186	34,008	96,723	96,211	115,240
26年度	100,673	▲ 6.8	60,925	16,214	23,534	23,317	31,300	360,587	▲ 7.3	236,174	31,399	93,014	92,419	108,692
27年度	92,698	▲ 7.9	56,005	14,449	22,244	22,050	29,455	333,669	▲ 7.5	215,803	28,148	89,718	89,166	101,862
28年度	84,143	▲ 9.2	51,188	12,348	20,607	20,443	27,493	303,715	▲ 9.0	196,285	22,669	84,761	84,293	94,654
29年度	78,462	▲ 6.8	47,422	10,803	20,237	20,088	26,176	288,670	▲ 5.0	183,260	20,493	84,917	84,484	91,683
30年度	74,010	▲ 5.7	43,925	9,754	20,331	20,237	25,101	280,715	▲ 2.8	172,589	19,124	89,002	88,658	88,881
31年度	70,732	▲ 4.4	41,920	9,027	19,785	19,643	25,093	276,336	▲ 1.6	168,149	17,337	90,850	90,452	90,116
31年度月平均	5,894	▲ 4.4	3,493	752	1,649	1,637	2,091	23,028	▲ 1.6	14,012	1,445	7,571	7,538	7,510
31年 4月	7,248	▲ 8.2	4,373	480	2,395	2,385	2,446	23,930	▲ 4.7	15,110	778	8,042	8,015	7,474
元年 5月	6,171	▲ 6.0	3,791	533	1,847	1,844	2,100	23,965	▲ 5.2	14,939	923	8,103	8,078	7,683
6月	5,532	▲ 1.1	3,299	620	1,613	1,603	1,949	23,560	▲ 1.9	14,404	1,157	7,999	7,972	7,694
7月	5,890	2.6	3,551	776	1,563	1,548	2,050	23,413	0.4	14,296	1,409	7,708	7,677	7,645
8月	4,881	▲ 8.8	3,181	337	1,363	1,359	1,567	22,247	▲ 0.7	13,838	988	7,421	7,396	6,997
9月	4,968	0.3	3,286	87	1,595	1,588	1,398	21,555	▲ 0.3	13,818	207	7,530	7,504	6,343
10月	5,113	▲ 10.2	3,419	102	1,592	1,580	1,515	21,457	▲ 2.3	13,817	176	7,464	7,438	6,291
11月	4,944	▲ 8.6	2,958	556	1,430	1,416	1,703	21,172	▲ 3.2	13,226	643	7,303	7,269	6,445
12月	7,287	▲ 0.1	2,949	3,004	1,334	1,319	3,536	23,457	▲ 0.8	12,784	3,653	7,020	6,982	8,545
2年 1月	7,197	▲ 0.4	3,756	1,713	1,728	1,706	2,944	25,042	0.7	13,310	4,521	7,211	7,163	9,526
2月	5,357	▲ 12.4	3,382	506	1,469	1,461	1,846	23,204	▲ 0.5	13,851	2,051	7,302	7,264	7,964
3月	6,144	▲ 0.3	3,975	313	1,856	1,834	2,039	23,334	0.1	14,756	831	7,747	7,694	7,509
2年 4月	7,003	▲ 3.4	4,340	418	2,245	2,218	2,446	24,317	1.6	14,985	1,294	8,038	7,978	8,086
5月	5,281	▲ 14.4	3,033	738	1,510	1,495	2,050	23,821	▲ 0.6	14,412	1,491	7,918	7,849	8,173
6月	5,911	6.9	3,402	856	1,653	1,628	2,232	24,110	2.3	14,261	1,824	8,025	7,952	8,386
7月	5,406	▲ 8.2	3,210	742	1,454	1,436	2,032	23,975	2.4	14,225	2,000	7,750	7,683	8,409
8月	4,581	▲ 6.1	2,968	209	1,404	1,388	1,448	23,754	6.8	14,530	1,369	7,855	7,784	7,941
9月	4,575	▲ 7.9	3,102	59	1,414	1,398	1,344	23,641	9.7	14,750	882	8,009	7,944	7,577
10月	4,751	▲ 7.1	3,198	135	1,418	1,398	1,537	22,951	7.0	14,631	395	7,925	7,864	7,149
11月	4,604	▲ 6.9	2,811	496	1,297	1,280	1,637	22,464	6.1	14,103	683	7,678	7,617	7,188
12月														
3年 1月														
2月														
3月														
2年度合計	42,112	▲ 5.9	26,064	3,653	12,395	12,241	14,726	189,033	4.3	115,897	9,938	63,198	62,671	62,909

（資料）青森労働局職業安定部職業安定課「職業安定業務統計」。

（注）新規学卒を除く。「うち常用」、「うち臨時季節」、「うち中高年」はパートタイムを除く。

## 職業紹介状況（2～求人）

令和2年11月

（単位：人、%、倍）

区分	新規求人数						月間有効求人数						求人倍率	
	全数計	対前年同期比	うち 常用	うち 臨時季節	うち パートタイム	うち うち常用	全数計	対前年同期比	うち 常用	うち 臨時季節	うち パートタイム	うち うち常用	原数値（全数）	
													新規	有効
22年度	81,517	15.6	39,063	8,602	33,852	26,990	175,685	21.8	87,064	16,189	72,432	60,098	0.64	0.39
23年度	91,255	11.9	44,865	10,396	35,994	29,019	201,475	14.7	101,956	20,817	78,702	64,937	0.75	0.46
24年度	103,937	13.9	51,688	11,842	40,407	32,984	248,510	23.3	125,821	25,977	96,712	80,270	0.92	0.61
25年度	114,605	10.3	57,548	12,016	45,041	37,162	281,820	13.4	143,151	27,132	111,537	92,975	1.06	0.72
26年度	116,464	1.6	59,973	10,175	46,316	38,168	292,936	3.9	153,613	22,918	116,405	97,482	1.16	0.81
27年度	124,280	6.7	63,421	10,445	50,414	41,361	317,624	8.4	164,745	23,333	129,546	108,393	1.34	0.95
28年度	131,893	6.1	68,997	11,262	51,634	41,651	344,172	8.4	182,564	26,941	134,667	110,182	1.57	1.13
29年度	137,575	4.3	74,955	10,335	52,285	43,116	366,519	6.5	202,679	24,939	138,901	116,093	1.75	1.27
30年度	134,346	▲ 2.3	74,817	9,082	50,447	41,988	365,540	▲ 0.3	208,721	20,984	135,835	114,479	1.82	1.30
31年度合計	120,623	▲ 10.2	68,352	7,732	44,539	36,901	332,197	▲ 9.1	193,339	17,750	121,108	101,626	1.71	1.20
31年度月平均	10,052	▲ 10.2	5,696	644	3,712	3,075	27,683	▲ 9.1	16,112	1,479	10,092	8,469	1.71	1.20
31年 4月	10,480	▲ 8.1	6,203	539	3,738	3,216	29,074	▲ 5.0	17,061	1,489	10,524	8,997	1.45	1.21
元年 5月	10,054	▲ 12.1	5,779	589	3,686	3,102	28,264	▲ 9.0	16,619	1,418	10,227	8,752	1.63	1.18
6月	10,073	▲ 9.6	5,650	744	3,679	3,143	27,945	▲ 7.2	16,399	1,545	10,001	8,554	1.82	1.19
7月	10,693	▲ 4.0	6,257	647	3,789	3,128	28,139	▲ 6.5	16,604	1,511	10,024	8,515	1.82	1.20
8月	10,157	▲ 13.8	5,964	732	3,461	2,939	27,875	▲ 9.1	16,470	1,583	9,822	8,391	2.08	1.25
9月	10,597	▲ 7.9	5,771	923	3,903	3,281	28,986	▲ 6.4	16,780	1,825	10,381	8,845	2.13	1.34
10月	10,906	▲ 8.3	6,069	802	4,035	3,191	29,009	▲ 9.9	16,719	1,842	10,448	8,692	2.13	1.35
11月	9,888	▲ 12.3	5,497	458	3,933	3,107	28,195	▲ 10.7	16,188	1,425	10,582	8,682	2.00	1.33
12月	9,237	▲ 0.7	5,157	532	3,548	2,781	27,100	▲ 6.3	15,684	1,136	10,280	8,314	1.27	1.16
2年 1月	9,023	▲ 21.4	5,077	573	3,373	2,730	25,475	▲ 13.3	14,781	1,159	9,535	7,817	1.25	1.02
2月	9,951	▲ 9.4	5,493	583	3,875	3,202	25,936	▲ 12.3	14,863	1,403	9,670	7,948	1.86	1.12
3月	9,564	▲ 13.2	5,435	610	3,519	3,081	26,199	▲ 13.8	15,171	1,414	9,614	8,119	1.56	1.12
2年 4月	7,656	▲ 26.9	4,649	469	2,538	2,209	23,289	▲ 19.9	14,023	1,224	8,042	7,007	1.09	0.96
5月	7,406	▲ 26.3	4,403	467	2,536	2,206	20,914	▲ 26.0	12,876	1,230	6,808	6,032	1.40	0.88
6月	8,406	▲ 16.5	5,072	594	2,740	2,354	20,897	▲ 25.2	13,075	1,166	6,656	5,861	1.42	0.87
7月	8,349	▲ 21.9	4,917	660	2,772	2,382	21,561	▲ 23.4	13,275	1,384	6,902	6,146	1.54	0.90
8月	8,011	▲ 21.1	4,814	665	2,532	2,257	22,150	▲ 20.5	13,739	1,537	6,874	6,123	1.75	0.93
9月	9,114	▲ 14.0	5,285	795	3,034	2,515	23,280	▲ 19.7	14,055	1,770	7,455	6,488	1.99	0.98
10月	9,238	▲ 15.3	5,456	744	3,038	2,435	23,962	▲ 17.4	14,501	1,789	7,672	6,517	1.94	1.04
11月	8,432	▲ 14.7	4,856	448	3,128	2,353	23,877	▲ 15.3	14,410	1,477	7,990	6,532	1.83	1.06
12月														
3年 1月														
2月														
3月														
2年度合計	66,612	▲ 19.6	39,452	4,842	22,318	18,711	179,930	▲ 20.9	109,954	11,577	58,399	50,706	1.58	0.95

（資料）青森労働局職業安定部職業安定課「職業安定業務統計」。

（注）新規学卒を除く。「うち常用」、「うち臨時季節」はパートタイムを除く。



## 職 業 紹 介 状 況 （ 3 ～ 充 足 ・ 就 職 ）

令和2年11月

(単位:人、%)

区 分	充 足 数								就 職 件 数								
	全 数 計	対 前 年 同 期 比	う ち 常 用	う ち 臨 時 季 節	う ち パ ー ト タ イ ム	う ち 常 用	充 足 率		全 数 計	対 前 年 同 期 比	う ち 常 用	う ち 臨 時 季 節	う ち パ ー ト タ イ ム	う ち 常 用	う ち 受 給 者	就 職 率	
						対 新 規	対 有 効									対 新 規	対 有 効
22年度	37,375	5.5	17,988	4,307	15,080	11,444	45.8	21.3	39,687	4.4	19,048	5,063	15,576	11,844	5,415	31.2	8.7
23年度	38,586	3.2	19,132	4,393	15,061	11,750	42.3	19.2	41,151	3.7	20,438	4,951	15,762	12,300	5,690	33.9	9.4
24年度	38,137	▲ 1.2	19,831	4,016	14,290	11,437	36.7	15.3	40,345	▲ 2.0	21,012	4,356	14,977	11,970	5,961	35.6	9.9
25年度	37,464	▲ 1.8	19,964	3,273	14,227	11,602	32.7	13.3	39,821	▲ 1.3	21,141	3,694	14,986	12,138	6,232	36.9	10.2
26年度	35,709	▲ 4.7	19,616	2,702	13,391	10,844	30.7	12.2	38,107	▲ 4.3	20,887	3,115	14,105	11,335	5,855	37.9	10.6
27年度	33,692	▲ 5.6	18,581	2,258	12,853	10,395	27.1	10.6	35,563	▲ 6.7	19,559	2,577	13,427	10,830	5,534	38.4	10.7
28年度	31,125	▲ 7.6	17,284	2,143	11,698	9,551	23.6	9.0	32,930	▲ 7.4	18,272	2,501	12,157	9,928	5,447	39.1	10.8
29年度	29,477	▲ 5.3	16,551	1,682	11,244	9,355	21.4	8.0	31,196	▲ 5.3	17,363	2,113	11,720	9,679	5,237	39.8	10.8
30年度	27,691	▲ 6.1	15,630	1,560	10,501	8,796	20.6	7.6	29,242	▲ 6.3	16,368	1,963	10,911	9,077	4,865	39.5	10.4
31年度	26,241	▲ 5.2	14,624	1,478	10,139	8,521	21.8	7.9	27,652	▲ 5.4	15,339	1,728	10,585	8,874	4,974	39.1	10.0
31年度月平均	2,187	▲ 5.2	1,219	123	845	710	21.8	7.9	2,304	▲ 5.4	1,278	144	882	740	415	39.1	10.0
31年 4月	2,544	▲ 3.7	1,417	130	997	906	24.3	8.8	2,688	▲ 2.7	1,485	154	1,049	942	426	37.1	11.2
元 年 5月	2,450	▲ 12.4	1,373	125	952	807	24.4	8.7	2,569	▲ 11.5	1,440	134	995	842	435	41.6	10.7
6月	2,282	▲ 4.3	1,299	120	863	729	22.7	8.2	2,395	▲ 7.2	1,352	140	903	770	460	43.3	10.2
7月	2,304	1.2	1,361	128	815	665	21.5	8.2	2,428	1.4	1,421	147	860	697	489	41.2	10.4
8月	1,955	▲ 3.2	1,158	101	696	600	19.2	7.0	2,080	▲ 1.3	1,215	128	737	640	405	42.6	9.3
9月	2,125	1.6	1,210	132	783	676	20.1	7.3	2,269	0.6	1,272	165	832	708	437	45.7	10.5
10月	2,290	▲ 5.8	1,287	158	845	722	21.0	7.9	2,476	▲ 5.0	1,380	196	900	752	462	48.4	11.5
11月	2,048	▲ 13.1	1,110	126	812	664	20.7	7.3	2,162	▲ 13.6	1,177	159	826	681	405	43.7	10.2
12月	1,811	▲ 0.4	1,010	101	700	501	19.6	6.7	1,939	▲ 0.6	1,086	113	740	537	389	26.6	8.3
2年 1月	1,553	▲ 9.8	874	88	591	415	17.2	6.1	1,634	▲ 9.8	922	105	607	424	315	22.7	6.5
2月	1,870	▲ 9.3	1,013	104	753	641	18.8	7.2	1,932	▲ 10.5	1,041	116	775	663	329	36.1	8.3
3月	3,009	▲ 2.7	1,512	165	1,332	1,195	31.5	11.5	3,080	▲ 3.9	1,548	171	1,361	1,218	422	50.1	13.2
2年 4月	2,266	▲ 10.9	1,177	102	987	854	29.6	9.7	2,338	▲ 13.0	1,229	106	1,003	873	308	33.4	9.6
5月	1,785	▲ 27.1	972	113	700	611	24.1	8.5	1,813	▲ 29.4	985	124	704	618	331	34.3	7.6
6月	1,965	▲ 13.9	1,023	145	797	708	23.4	9.4	2,046	▲ 14.6	1,054	167	825	729	372	34.6	8.5
7月	1,805	▲ 21.7	1,001	99	705	601	21.6	8.4	1,910	▲ 21.3	1,061	115	734	623	370	35.3	8.0
8月	1,608	▲ 17.7	939	95	574	491	20.1	7.3	1,704	▲ 18.1	973	122	609	525	340	37.2	7.2
9月	1,797	▲ 15.4	1,035	97	665	585	19.7	7.7	1,908	▲ 15.9	1,087	120	701	610	402	41.7	8.1
10月	1,954	▲ 14.7	1,068	130	756	643	21.2	8.2	2,056	▲ 17.0	1,109	162	785	670	408	43.3	9.0
11月	1,682	▲ 17.9	909	113	660	514	19.9	7.0	1,752	▲ 19.0	930	129	693	545	332	38.1	7.8
12月																	
3年 1月																	
2月																	
3月																	
2年度合計	14,862	▲ 17.4	8,124	894	5,844	5,007	22.3	8.3	15,527	▲ 18.6	8,428	1,045	6,054	5,193	2,863	36.9	8.2

(資料) 青森労働局職業安定部職業安定課「職業安定業務統計」。

(注 1) 新規学卒を除く。「うち常用」、「うち臨時季節」はパートタイムを除く。

(注 2) 就職件数の「うち受給者」は基本手当受給者でパートタイムを除く。

産業別新規求人・充足状況（新規学卒を除く）

令和2年11月

(単位:人、%)

区 分	① 新規求人数			② 常 用		③ パートタイム		④ 充 足 数			⑤ 常 用		⑥ パートタイム		充足率 ④/①
	当 月	前年同月	増減率	当 月	前年同月	当 月	前年同月	当 月	前年同月	増減率	当 月	前年同月	当 月	前年同月	
	農 業 , 林 業 , 漁 業	102	72	▲ 41.7	71	49	14	8	43	44	▲ 2.3	18	11	9	
鉱 業 , 採 石 業 , 砂 利 採 取 業	2	2	0.0	2	2	0	0	1	1	0.0	1	0	0	1	50.0
建 設 業	1,166	1,188	▲ 1.9	1,096	1,119	44	60	115	138	▲ 16.7	103	119	9	15	9.9
製 造 業	547	613	▲ 10.8	385	441	116	146	175	231	▲ 24.2	103	149	45	62	32.0
食 料 品 製 造 業 , 飲 料 ・ た ば こ ・ 飼 料 製 造 業	265	277	▲ 4.3	153	179	79	95	100	127	▲ 21.3	46	71	33	37	37.7
織 維 工 業	71	68	▲ 4.4	52	45	19	23	11	23	▲ 52.2	7	13	4	10	15.5
木 材 ・ 木 製 品 製 造 業 (家 具 を 除 く) 家 具 ・ 装 備 品 製 造 業	15	22	▲ 31.8	15	22	0	0	7	6	▲ 16.7	6	6	1	0	46.7
パ ル プ ・ 紙 ・ 紙 加 工 品 製 造 業	3	8	▲ 62.5	3	8	0	0	8	13	▲ 38.5	4	12	0	1	266.7
印 刷 ・ 同 関 連 業	6	12	▲ 50.0	1	11	4	1	6	4	▲ 50.0	5	2	0	2	100.0
化 学 工 業 , 石 油 製 品 ・ 石 炭 製 品 製 造 業 , プ ラ ス チ ッ ク , ゴ ム 製 品 製 造 業	6	6	0.0	6	5	0	1	1	2	▲ 50.0	1	2	0	0	16.7
窯 業 ・ 土 石 製 品 製 造 業	20	20	0.0	19	19	1	1	10	5	▲ 100.0	9	5	1	0	50.0
鉄 鋼 業 , 非 鉄 金 属 製 造 業	20	27	▲ 25.9	20	26	0	1	6	7	▲ 14.3	6	5	0	2	30.0
金 属 製 品 製 造 業	42	54	▲ 22.2	42	50	0	3	9	12	▲ 25.0	8	11	1	1	21.4
は ん 用 ・ 生 産 用 機 械 器 具 製 造 業	12	26	▲ 53.8	11	25	1	1	2	8	▲ 75.0	2	7	0	1	16.7
業 務 用 機 械 器 具 製 造 業	1	15	▲ 93.3	1	9	0	6	0	1	▲ 100.0	0	0	0	1	-
電 子 部 品 ・ デ バ イ ス ・ 電 子 回 路 製 造 業	38	38	0.0	35	21	0	5	10	10	0.0	8	8	1	1	26.3
電 気 機 械 器 具 製 造 業	30	11	▲ 172.7	14	6	7	5	3	7	▲ 57.1	0	2	3	5	10.0
情 報 通 信 機 械 器 具 製 造 業	11	15	▲ 26.7	9	3	2	2	0	2	▲ 100.0	0	1	0	1	-
輸 送 用 機 械 器 具 製 造 業	1	10	▲ 90.0	1	10	0	0	1	3	▲ 66.7	1	3	0	0	100.0
そ の 他 の 製 造 業	6	4	▲ 50.0	3	2	3	2	1	1	0.0	0	1	1	0	16.7
電 気 ・ ガ ス ・ 熱 供 給 ・ 水 道 業	7	8	▲ 12.5	1	0	6	8	11	9	▲ 22.2	0	0	10	8	157.1
情 報 通 信 業	84	67	▲ 25.4	60	43	16	19	12	15	▲ 20.0	7	8	4	6	14.3
運 輸 業 , 郵 便 業	355	411	▲ 13.6	240	299	93	94	117	97	▲ 20.6	78	69	30	21	33.0
卸 売 業 , 小 売 業	1,164	1,719	▲ 32.3	575	694	559	1,006	233	341	▲ 31.7	122	160	103	170	20.0
卸 売 業	328	278	▲ 18.0	228	192	81	79	76	98	▲ 22.4	49	66	20	26	23.2
小 売 業	836	1,441	▲ 42.0	347	502	478	927	157	243	▲ 35.4	73	94	83	144	18.8
金 融 業 , 保 険 業	35	100	▲ 65.0	24	66	10	34	2	16	▲ 87.5	2	7	0	9	5.7
不 動 産 業 , 物 品 賃 貸 業	62	142	▲ 56.3	38	70	24	71	15	29	▲ 48.3	10	18	5	11	24.2
学 術 研 究 , 専 門 ・ 技 術 サ ー ビ ス 業	185	127	▲ 45.7	116	94	53	20	29	43	▲ 32.6	16	24	12	13	15.7
宿 泊 業 , 飲 食 サ ー ビ ス 業	487	828	▲ 41.2	127	270	360	557	99	100	▲ 1.0	36	40	62	60	20.3
宿 泊 業	176	274	▲ 35.8	46	105	130	169	32	35	▲ 8.6	14	17	17	18	18.2
飲 食 サ ー ビ ス 業	311	554	▲ 43.9	81	165	230	388	67	65	▲ 3.1	22	23	45	42	21.5
生 活 関 連 サ ー ビ ス 業 , 娯 楽 業	181	359	▲ 49.6	88	140	92	215	34	48	▲ 29.2	14	15	20	33	18.8
教 育 , 学 習 支 援 業	159	155	▲ 2.6	73	79	81	71	28	38	▲ 26.3	15	19	11	17	17.6
医 療 , 福 祉	2,202	2,282	▲ 3.5	1,405	1,424	778	840	406	516	▲ 21.3	273	330	126	182	18.4
医 療 業	645	739	▲ 12.7	419	518	210	206	116	144	▲ 19.4	86	95	26	48	18.0
社 会 保 険 ・ 社 会 福 祉 ・ 介 護 事 業	1,557	1,543	▲ 0.9	986	906	568	634	290	372	▲ 22.0	187	235	100	134	18.6
複 合 サ ー ビ ス 事 業	57	108	▲ 47.2	15	65	20	41	22	26	▲ 15.4	8	14	12	12	38.6
サ ー ビ ス 業 (他 に 分 類 さ れ な い も の)	1,060	1,292	▲ 18.0	493	618	340	376	229	222	▲ 3.2	92	103	121	99	21.6
公 務 (他 に 分 類 さ れ る も の を 除 く) ・ そ の 他	577	415	▲ 39.0	47	24	522	367	111	134	▲ 17.2	11	24	81	78	19.2
合 計	8,432	9,888	▲ 14.7	4,856	5,497	3,128	3,933	1,682	2,048	▲ 17.9	909	1,110	660	812	19.9

(資料) 青森労働局職業安定部職業安定課「職業安定業務統計」。

(注) ①新規求人数(②+③+臨時・季節)、④充足数(⑤+⑥+臨時・季節)。

職業別常用新規求職・求人・就職状況（新規学卒を除く）

令和2年11月

（単位：人、％）

区 分	① 新規求職者数			パートタイム		② 新規求人数			パートタイム		③ 求人倍率 ②/①	④ 就職件数			パートタイム		⑤ 就職率 ④/①
	当 月	前年同月	増減率	当 月	前年同月	当 月	前年同月	増減率	当 月	前年同月		当 月	前年同月	増減率	当 月	前年同月	
	管 理 的 職 業	7	5	40.0	0	0	27	28	▲ 3.6	0	0	3.86	2	9	▲ 77.8	0	0
専 門 的 ・ 技 術 的 職 業	415	437	▲ 5.0	114	100	1,428	1,360	5.0	392	301	3.44	167	215	▲ 22.3	43	54	40.2
建築・土木・測量技術者	20	20	0.0	0	1	210	178	18.0	0	3	10.50	5	20	▲ 75.0	0	0	25.0
情報処理・通信技術者	29	29	0.0	0	2	43	49	▲ 12.2	6	3	1.48	2	6	▲ 66.7	1	0	6.9
保健師、助産師、看護師	122	119	2.5	37	31	373	433	▲ 13.9	120	126	3.06	44	58	▲ 24.1	14	19	36.1
社会福祉の専門的職業	101	113	▲ 10.6	37	30	440	344	27.9	134	89	4.36	67	83	▲ 19.3	19	21	66.3
事 務 的 職 業	812	1,006	▲ 19.3	217	299	679	838	▲ 19.0	317	398	0.84	232	306	▲ 24.2	84	110	28.6
一般事務の職業	739	905	▲ 18.3	197	272	525	596	▲ 11.9	261	299	0.71	172	238	▲ 27.7	58	80	23.3
会計事務の職業	25	32	▲ 21.9	5	7	66	64	3.1	19	15	2.64	16	23	▲ 30.4	7	8	64.0
販 売 の 職 業	296	371	▲ 20.2	104	135	704	951	▲ 26.0	371	503	2.38	111	140	▲ 20.7	46	64	37.5
サ ー ビ ス の 職 業	565	614	▲ 8.0	226	222	1,556	2,183	▲ 28.7	677	1,120	2.75	329	391	▲ 15.9	159	166	58.2
飲食物調理の職業	185	190	▲ 2.6	99	80	276	476	▲ 42.0	140	272	1.49	112	105	6.7	77	56	60.5
接客・給仕の職業	101	127	▲ 20.5	35	52	175	532	▲ 67.1	116	344	1.73	44	50	▲ 12.0	26	33	43.6
保 安 の 職 業	33	41	▲ 19.5	8	13	247	258	▲ 4.3	45	31	7.48	17	32	▲ 46.9	1	6	51.5
農 林 漁 業 の 職 業	66	58	13.8	19	19	86	64	34.4	22	9	1.30	23	20	15.0	5	8	34.8
生 産 工 程 の 職 業	293	415	▲ 29.4	53	88	716	896	▲ 20.1	100	152	2.44	138	219	▲ 37.0	34	51	47.1
金属材料製造、金属加工、金属溶接・溶断の職業	34	37	▲ 8.1	4	3	125	150	▲ 16.7	0	2	3.68	12	18	▲ 33.3	1	1	35.3
製品製造・加工処理の職業（金属材料製造、金属加工、金属溶接・溶断を除く）	109	161	▲ 32.3	40	51	317	410	▲ 22.7	91	135	2.91	88	141	▲ 37.6	30	40	80.7
機械組立の職業	72	125	▲ 42.4	8	18	33	64	▲ 48.4	4	9	0.46	5	16	▲ 68.8	1	4	6.9
輸 送 ・ 機 械 運 転 の 職 業	254	213	19.2	32	25	418	550	▲ 24.0	50	73	1.65	123	128	▲ 3.9	17	18	48.4
建 設 ・ 採 掘 の 職 業	127	167	▲ 24.0	8	13	658	642	2.5	2	2	5.18	66	56	17.9	2	0	52.0
建設の職業（建設躯体工事の職業を除く）	30	33	▲ 9.1	2	3	124	161	▲ 23.0	0	2	4.13	17	10	70.0	0	0	56.7
土 木 の 職 業	64	93	▲ 31.2	5	9	315	256	23.0	2	0	4.92	33	34	▲ 2.9	2	0	51.6
運 搬 ・ 清 掃 ・ 包 装 等 の 職 業	667	943	▲ 29.3	334	463	690	834	▲ 17.3	377	518	1.03	267	342	▲ 21.9	154	204	40.0
分 類 不 能 の 職 業	556	104	434.6	165	39	0	0	-	0	0	-	0	0	-	0	0	-
合 計	4,091	4,374	▲ 6.5	1,280	1,416	7,209	8,604	▲ 16.2	2,353	3,107	1.76	1,475	1,858	▲ 20.6	545	681	36.1

（資料）青森労働局職業安定部職業安定課「職業安定業務統計」。

（注）③の「求人倍率」は原数値。

## 雇 用 保 険 業 務 取 扱 状 況

令和2年11月

区 分	1. 適用事業所数		2. 被 保 険 者 数		3. 基 本 手 当 ( 基 本 分 )								4. 特 例 一 時 金			
	対前年比	対前年比	対前年比	対前年比	①受給資格決定件数		②受給者実人員		③ 給 付 額		④高齢者給付金		①受給資格決定件数		② 給 付 額	
					(千円)	対前年比	(千円)	対前年比	(千円)	対前年比	(千円)	対前年比	(千円)	対前年比	(千円)	対前年比
25年度	24,044	▲ 0.4	343,806	0.7	25,274	▲ 2.9	6,973	▲ 4.9	8,667,461	▲ 6.5	385,564	15.5	17,377	▲ 6.7	3,237,724	▲ 6.7
26年度	24,085	0.2	346,455	0.8	24,037	▲ 4.9	6,361	▲ 8.8	7,986,134	▲ 7.9	458,650	19.0	15,823	▲ 8.9	2,962,767	▲ 8.5
27年度	24,110	0.1	349,007	0.7	23,298	▲ 3.1	5,960	▲ 6.3	7,523,489	▲ 5.8	509,833	11.2	14,168	▲ 10.5	2,620,945	▲ 11.5
28年度	24,094	▲ 0.1	351,249	0.6	22,198	▲ 4.7	5,389	▲ 9.6	6,840,572	▲ 9.1	520,645	2.1	12,165	▲ 14.1	2,223,765	▲ 15.2
29年度	24,113	0.1	357,610	1.8	21,355	▲ 3.8	5,088	▲ 5.6	6,521,114	▲ 4.7	542,125	4.1	10,594	▲ 12.9	1,985,946	▲ 10.7
30年度	24,051	▲ 0.3	359,154	0.4	21,566	1.0	4,885	▲ 4.0	6,312,326	▲ 3.2	682,468	25.9	9,533	▲ 10.0	1,796,402	▲ 9.5
31年度	23,845	▲ 0.9	359,889	0.2	21,763	0.9	4,948	1.3	6,485,436	2.7	740,819	8.5	8,781	▲ 7.9	1,687,429	▲ 6.1
31年 4月	24,012	▲ 0.3	356,334	0.4	3,089	▲ 7.0	4,548	1.4	473,914	6.6	119,429	▲ 1.5	392	▲ 19.3	79,876	▲ 22.5
元年 5月	24,022	▲ 0.3	360,924	0.2	2,404	▲ 0.7	5,044	▲ 6.9	558,445	▲ 10.7	98,404	4.1	571	▲ 24.9	77,582	▲ 25.7
6月	24,007	▲ 0.3	362,481	0.3	1,816	11.9	5,136	0.9	517,675	▲ 1.8	50,070	6.9	618	5.6	85,831	▲ 17.2
7月	23,995	▲ 0.4	362,439	0.3	1,786	8.2	5,522	4.7	610,146	10.8	69,450	21.7	744	1.6	110,838	▲ 1.2
8月	23,987	▲ 0.5	362,374	0.2	1,537	1.7	5,477	▲ 1.9	616,909	▲ 4.6	42,304	1.4	327	17.6	124,046	20.3
9月	23,713	▲ 1.1	362,785	0.2	1,515	1.7	5,223	2.4	549,328	3.5	48,613	17.3	32	▲ 34.7	23,430	38.4
10月	23,717	▲ 1.2	362,247	0.1	1,893	0.5	5,172	1.7	630,097	9.9	49,040	▲ 5.5	79	▲ 17.7	7,925	▲ 42.1
11月	23,732	▲ 1.2	361,858	0.1	1,386	▲ 9.6	4,795	0.5	504,099	▲ 3.8	43,920	1.9	616	▲ 11.7	25,751	▲ 7.6
12月	23,731	▲ 1.3	359,058	0.2	1,416	9.4	4,629	6.2	451,858	7.5	42,143	15.7	2,829	▲ 6.2	138,859	0.0
2年 1月	23,735	▲ 1.2	356,681	0.1	1,899	6.7	4,742	2.6	591,000	5.3	71,540	23.0	1,667	▲ 12.0	572,725	▲ 11.7
2月	23,746	▲ 1.2	356,125	0.2	1,392	▲ 7.7	4,480	1.7	474,429	5.7	55,924	18.5	602	▲ 4.9	289,145	▲ 3.0
3月	23,746	▲ 1.1	355,359	0.1	1,630	5.0	4,608	4.1	507,536	10.6	49,982	16.9	304	▲ 1.0	151,421	20.2
2年 4月	23,772	▲ 1.0	356,005	▲ 0.1	3,204	3.7	4,312	▲ 5.2	479,436	1.2	141,969	18.9	315	▲ 19.6	66,475	▲ 16.8
5月	23,792	▲ 1.0	359,270	▲ 0.5	2,749	14.4	5,202	3.1	576,059	3.2	114,043	15.9	666	16.6	61,493	▲ 20.7
6月	23,777	▲ 1.0	359,905	▲ 0.7	2,025	11.5	5,650	10.0	605,432	17.0	76,366	52.5	579	▲ 6.3	116,674	35.9
7月	23,775	▲ 0.9	359,554	▲ 0.8	1,926	7.8	6,266	13.5	749,516	22.8	75,317	8.4	598	▲ 19.6	89,805	▲ 19.0
8月	23,781	▲ 0.9	359,326	▲ 0.8	1,504	▲ 2.1	6,262	14.3	670,594	8.7	59,994	41.8	187	▲ 42.8	94,478	▲ 23.8
9月	23,597	▲ 0.5	359,460	▲ 0.9	1,542	1.8	6,209	18.9	752,728	37.0	58,808	21.0	30	▲ 6.3	20,885	▲ 10.9
10月	23,601	▲ 0.5	358,971	▲ 0.9	1,881	▲ 0.6	6,041	16.8	696,651	10.6	61,192	24.8	101	27.8	11,475	44.8
11月	23,621	▲ 0.5	358,813	▲ 0.8	1,506	8.7	5,390	12.4	571,749	13.4	58,905	34.1	414	▲ 32.8	27,122	5.3
12月																
3年 1月																
2月																
3月																

(資料) 青森労働局職業安定部職業安定課「雇用保険事業統計」。(注1) 年度分のうち「1.適用事業所数」、「2.被保険者数」、「3-②.受給者実人員」は月平均の数値

(注2) 各月分のうち「1.適用事業所数」、「2.被保険者数」は月末現在の数値。

(注3) 「3-①.受給資格決定件数」は「高齢者」を含み、速報値であり、修正があり得る。

## 安定所別職業紹介状況（1～全数）

令和2年11月

（単位：人、%、倍）

		局 計	青 森	八 戸	弘 前	む つ	野 辺 地	五 所 川 原	三 沢	十 和 田	黒 石
求 新	当 月 計	4,604	1,096	973	767	258	198	554	236	254	268
	うち 常 用	4,091	1,019	939	664	204	177	448	234	195	211
	うち 女	2,503	603	498	414	148	114	327	135	134	130
	うち 中 高 年	2,447	577	488	369	160	129	316	111	143	154
	前 月 計	4,751	1,230	1,140	755	219	130	480	290	256	251
	前 年 同 月 計	4,944	1,154	1,022	832	271	163	553	291	330	328
職 効	当 月 計	22,464	5,811	5,190	3,746	1,242	814	2,113	1,248	1,107	1,193
	うち 常 用	21,720	5,673	5,135	3,603	1,180	787	1,949	1,232	1,043	1,118
	うち 女	12,109	3,145	2,766	1,988	733	443	1,127	673	624	610
	うち 中 高 年	12,068	3,014	2,842	1,871	724	494	1,187	657	619	660
	前 月 計	22,951	5,906	5,436	3,889	1,232	760	2,059	1,336	1,115	1,218
	前 年 同 月 計	21,172	5,471	4,805	3,866	1,024	713	1,974	1,195	1,051	1,073
求 新 規	当 月 計	8,432	2,028	2,487	1,421	359	364	484	449	500	340
	うち 常 用	7,209	1,703	2,194	1,143	330	323	434	396	388	298
	前 月 計	9,238	2,129	2,422	1,627	493	575	595	565	417	415
	前 年 同 月 計	9,888	2,687	2,978	1,475	378	408	586	446	543	387
	当 月 計	23,877	5,505	6,844	4,110	1,137	1,232	1,488	1,302	1,221	1,038
	うち 常 用	20,942	4,873	6,109	3,311	1,067	1,124	1,363	1,172	1,069	854
人 有 効	前 月 計	23,962	5,362	6,873	4,335	1,068	1,245	1,539	1,325	1,200	1,015
	前 年 同 月 計	28,195	7,424	7,930	4,946	1,233	1,186	1,708	1,211	1,557	1,000
	当 月 計	1,752	417	435	273	81	60	177	128	96	85
	うち 常 用	1,475	328	378	227	66	54	157	104	86	75
	うち 女	1,014	229	232	183	53	38	113	56	57	53
	うち 中 高 年	835	209	203	117	47	30	94	59	34	42
就 職 件 数	うち 保	483	128	107	70	36	25	43	19	27	28
	前 月 計	2,056	456	520	348	92	52	192	159	124	113
	前 年 同 月 計	2,162	493	497	428	92	62	194	158	127	111
	当 月	38.1	38.0	44.7	35.6	31.4	30.3	31.9	54.2	37.8	31.7
	前 月	43.3	37.1	45.6	46.1	42.0	40.0	40.0	54.8	48.4	45.0
	前 年 同 月	43.7	42.7	48.6	51.4	33.9	38.0	35.1	54.3	38.5	33.8
求 人 倍 率	当 月	1.83	1.85	2.56	1.85	1.39	1.84	0.87	1.90	1.97	1.27
	前 月	1.94	1.73	2.12	2.15	2.25	4.42	1.24	1.95	1.63	1.65
	前 年 同 月	2.00	2.33	2.91	1.77	1.39	2.50	1.06	1.53	1.65	1.18
	当 月	1.06	0.95	1.32	1.10	0.92	1.51	0.70	1.04	1.10	0.87
	前 月	1.04	0.91	1.26	1.11	0.87	1.64	0.75	0.99	1.08	0.83
	前 年 同 月	1.33	1.36	1.65	1.28	1.20	1.66	0.87	1.01	1.48	0.93

（資料）青森労働局職業安定部職業安定課「職業安定業務統計」。

（注 3）「求人倍率」は原数値。

（注 1）新規学卒関係を除く。

（注 4）「就職件数」の「うち保」は雇用保険受給者。

（注 2）就職率＝就職件数÷新規求職×100。

## 安定所別職業紹介状況（２～一般）

令和2年11月

（単位：人、%、倍）

		局 計	青 森	八 戸	弘 前	む つ	野 辺 地	五 所 川 原	三 沢	十 和 田	黒 石	
求 新	当 月 計	3,307	774	700	575	176	141	380	156	196	209	
	うち 常 用	2,811	699	668	482	122	120	276	154	138	152	
	うち 女	1,500	362	302	268	83	72	176	66	86	85	
	うち 中 高 年	1,637	367	314	257	114	90	203	68	106	118	
	規											
	前 月 計	3,333	848	794	571	121	96	359	203	168	173	
	前 年 同 月 計	3,514	802	684	583	200	126	416	205	254	244	
	職 効	当 月 計	14,786	3,883	3,326	2,583	668	515	1,461	819	721	810
		うち 常 用	14,103	3,767	3,280	2,457	608	489	1,302	807	658	735
		うち 女	6,450	1,777	1,419	1,158	281	215	611	338	315	336
うち 中 高 年		7,188	1,789	1,632	1,166	356	302	773	409	360	401	
前 月 計		15,026	3,921	3,453	2,716	631	478	1,427	885	706	809	
前 年 同 月 計		13,869	3,619	3,056	2,570	609	478	1,339	788	682	728	
求 新 規		当 月 計	5,304	1,091	1,613	986	194	270	314	310	297	229
		うち 常 用	4,856	1,021	1,496	820	190	255	295	284	285	210
		前 月 計	6,200	1,234	1,657	1,110	305	461	355	456	298	324
		前 年 同 月 計	5,955	1,430	1,854	962	181	288	327	299	348	266
	有 効	当 月 計	15,887	3,188	4,637	2,877	701	967	965	975	825	752
		うち 常 用	14,410	3,036	4,291	2,318	675	905	895	900	786	604
		前 月 計	16,290	3,161	4,786	3,069	665	974	1,025	1,023	839	748
		前 年 同 月 計	17,613	4,055	5,124	3,255	725	878	1,016	792	1,065	703
	就 職 件 数	当 月 計	1,059	225	281	177	42	37	92	85	61	59
		うち 常 用	930	209	253	153	34	33	73	67	57	51
うち 女		471	96	119	100	18	18	37	26	27	30	
うち 中 高 年		440	95	111	71	22	18	42	41	15	25	
うち 保		332	88	78	54	17	17	27	12	17	22	
前 月 計		1,271	255	322	233	52	34	134	96	74	71	
前 年 同 月 計		1,336	306	302	258	54	48	124	94	76	74	
就 職 率	当 月	32.0	29.1	40.1	30.8	23.9	26.2	24.2	54.5	31.1	28.2	
	前 月	38.1	30.1	40.6	40.8	43.0	35.4	37.3	47.3	44.0	41.0	
	前 年 同 月	38.0	38.2	44.2	44.3	27.0	38.1	29.8	45.9	29.9	30.3	
求 人 倍 率	新											
	当 月	1.60	1.41	2.30	1.71	1.10	1.91	0.83	1.99	1.52	1.10	
	前 月	1.86	1.46	2.09	1.94	2.52	4.80	0.99	2.25	1.77	1.87	
	規											
	前 年 同 月	1.69	1.78	2.71	1.65	0.91	2.29	0.79	1.46	1.37	1.09	
	有	当 月	1.07	0.82	1.39	1.11	1.05	1.88	0.66	1.19	1.14	0.93
効	前 月	1.08	0.81	1.39	1.13	1.05	2.04	0.72	1.16	1.19	0.92	
	前 年 同 月	1.27	1.12	1.68	1.27	1.19	1.84	0.76	1.01	1.56	0.97	

（資料）青森労働局職業安定部職業安定課「職業安定業務統計」。

（注 3）「求人倍率」は原数値。

（注 1）新規学卒関係、パートタイム関係及び一般日雇関係を除く。

（注 4）「就職件数」の「うち保」は雇用保険受給者。

（注 2）就職率＝就職件数÷新規求職×100。

## 安定所別職業紹介状況（3～パートタイム）

令和2年11月

（単位：人、%、倍）

		局 計	青 森	八 戸	弘 前	む つ	野 辺 地	五所川原	三 沢	十 和 田	黒 石	
求	新 規	当 月 計	1,297	322	273	192	82	57	174	80	58	59
		うち女	1,003	241	196	146	65	42	151	69	48	45
		前 月 計	1,418	382	346	184	98	34	121	87	88	78
		前年同月計	1,430	352	338	249	71	37	137	86	76	84
職	有 効	当 月 計	7,678	1,928	1,864	1,163	574	299	652	429	386	383
		うち女	5,659	1,368	1,347	830	452	228	516	335	309	274
		前 月 計	7,925	1,985	1,983	1,173	601	282	632	451	409	409
		前年同月計	7,303	1,852	1,749	1,296	415	235	635	407	369	345
求	新 規	当 月 計	3,128	937	874	435	165	94	170	139	203	111
		前 月 計	3,038	895	765	517	188	114	240	109	119	91
	有 効	前年同月計	3,933	1,257	1,124	513	197	120	259	147	195	121
		当 月 計	7,990	2,317	2,207	1,233	436	265	523	327	396	286
人	効	前 月 計	7,672	2,201	2,087	1,266	403	271	514	302	361	267
		前年同月計	10,582	3,369	2,806	1,691	508	308	692	419	492	297
就 職 件 数		当 月 計	693	192	154	96	39	23	85	43	35	26
		うち女	543	133	113	83	35	20	76	30	30	23
		前 月 計	785	201	198	115	40	18	58	63	50	42
		前年同月計	826	187	195	170	38	14	70	64	51	37
就 職 率		当 月	53.4	59.6	56.4	50.0	47.6	40.4	48.9	53.8	60.3	44.1
		前 月	55.4	52.6	57.2	62.5	40.8	52.9	47.9	72.4	56.8	53.8
		前年同月	57.8	53.1	57.7	68.3	53.5	37.8	51.1	74.4	67.1	44.0
求 人 倍 率	新 規	当 月	2.41	2.91	3.20	2.27	2.01	1.65	0.98	1.74	3.50	1.88
		前 月	2.14	2.34	2.21	2.81	1.92	3.35	1.98	1.25	1.35	1.17
	有 効	前年同月	2.75	3.57	3.33	2.06	2.77	3.24	1.89	1.71	2.57	1.44
		当 月	1.04	1.20	1.18	1.06	0.76	0.89	0.80	0.76	1.03	0.75
	効	前 月	0.97	1.11	1.05	1.08	0.67	0.96	0.81	0.67	0.88	0.65
		前年同月	1.45	1.82	1.60	1.30	1.22	1.31	1.09	1.03	1.33	0.86

（資料）青森労働局職業安定部職業安定課「職業安定業務統計」。

（注 1）就職率＝就職件数÷新規求職×100。

（注 2）「求人倍率」は原数値。

令和2年度 出稼労働者【県外】職業紹介状況（平成31年度対比）

I 職業紹介状況

令和2年11月

年度	区分	4月	5月	6月	7月	8月	9月	10月	11月	12月	1月	2月	3月	年度計
2年度	求職	175	117	53	35	40	31	36	25					512
	就職	5	9	5	3	14	20	26	13					95
31年度	求職	227	172	55	70	68	55	36	47					730
	就職	8	5	7	8	22	22	27	22					121
増減率	求職	▲ 22.9	▲ 32.0	▲ 3.6	▲ 50.0	▲ 41.2	▲ 43.6	0.0	▲ 46.8					▲ 29.9
	就職	▲ 37.5	80.0	▲ 28.6	▲ 62.5	▲ 36.4	▲ 9.1	▲ 3.7	▲ 40.9					▲ 21.5

II 産業別就職状況

産業	年度	4月	5月	6月	7月	8月	9月	10月	11月	12月	1月	2月	3月	年度計
建設業	2年度	0	3	1	0	0	1	3	1					9
	31年度	1	1	1	1	1	2	3	4					14
製造業	2年度	5	6	4	3	13	18	15	8					72
	31年度	7	3	5	7	19	14	18	14					87
その他の産業	2年度	0	0	0	0	1	1	8	4					14
	31年度	0	1	1	0	2	6	6	4					20

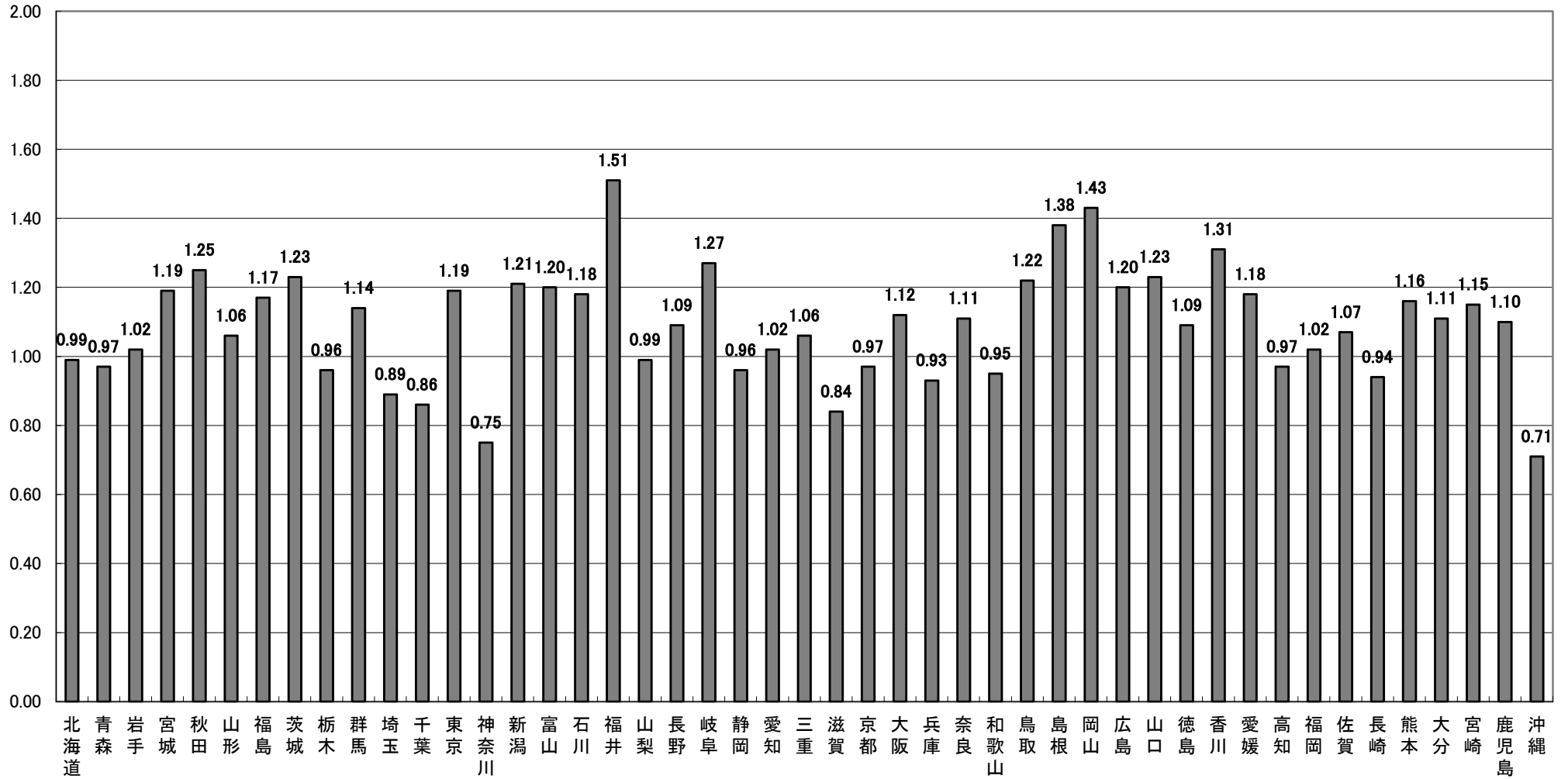
III 地域別就職状況

地域	年度	4月	5月	6月	7月	8月	9月	10月	11月	12月	1月	2月	3月	年度計
合計	2年度	5	9	5	3	14	20	26	13					95
	31年度	8	5	7	8	22	22	27	22					121
埼玉	2年度	0	0	0	0	2	0	0	0					2
	31年度	1	0	0	0	1	2	1	0					5
東京	2年度	5	7	4	3	12	17	11	7					66
	31年度	6	1	5	5	17	14	15	10					73
神奈川	2年度	0	0	0	0	0	0	3	0					3
	31年度	0	1	1	0	1	2	0	2					7
静岡	2年度	0	1	0	0	0	0	1	0					2
	31年度	0	0	0	0	0	1	1	1					3
愛知	2年度	0	0	0	0	0	1	4	0					5
	31年度	0	1	1	0	3	0	3	0					8
その他	2年度	0	1	1	0	0	2	7	6					17
	31年度	1	2	0	3	0	3	7	9					25

(注) 求職…出稼労働者として就職を希望し、就職できる状態にある数



都道府県別有効求人倍率：季節調整値  
 (新規学卒者を除きパートタイムを含む)  
 令和2年11月 全国平均 1.06倍 [原数値1.06倍]



(注) 季節調整値計算(季節調整値替え)は、毎年過去1年分のデータが揃う年初に行われ、季節調整済系列が改訂される。  
 (資料出所) 厚生労働省「職業安定業務統計」。