

取 扱 注 意  
令和 2 年 7 月 3 1 日 ( 金 )  
午 前 8 : 3 0 解 禁

# 職 業 安 定 業 務 取 扱 月 報

( 令 和 2 年 6 月 分 )

も く じ

1	労働市場の動き	1～3	ページ
2	受理地別・就業地別 求人倍率・求人・求職の動き	4	”
4	職業紹介・雇用保険主要指標	5	”
5	職業紹介状況	6～8	”
6	産業別新規求人・充足状況	9	”
7	職業別常用新規求職・求人就職状況	10	”
8	雇用保険業務取扱状況	11	”
9	安定所別職業紹介状況	12～14	”
10	出稼労働者県外職業紹介状況	15	”
11	都道府県別有効求人倍率（季節調整値）	16	”

青森労働局職業安定部職業安定課

## 労働市場の動き(令和2年6月)

青森労働局職業安定部職業安定課

### ○ 県内の景気の動向

本県経済は、新型コロナウイルスの感染症の影響から、悪化している。

【青森県:青森県経済統計報告(令和2年4月・5月の経済指標を中心として)】

県内の景気は、新型コロナウイルス感染症の感染拡大の影響から悪化している。

最終需要の動向をみると、個人消費は、新型コロナウイルス感染症の影響から減少している。住宅投資は、幾分弱含んでいる。公共投資、設備投資は、横ばい圏内で推移している。

生産は、新型コロナウイルス感染症の影響から弱含んでいる。雇用・所得情勢は、新型コロナウイルス感染症の影響から、弱めの動きがみられている。

【日本銀行青森支店:県内金融経済概況6月公表分】

2020(令和2)年6月度の青森県企業倒産件数は3件(前年同月比50.00%減)、負債総額は1億5100万円(同70.27%減)。倒産件数は前年比で3件減少し、これにより2019(令和元)年9月以降初めて前年を下回った前月に続き、2ヵ月連続で前年を下回った。又、負債総額に関しても小規模クラスの倒産のみとなったことで、前年比及び先月比で大幅に減少し、今年に入り2番目に低い水準となった(最小は2月の1億2100万円)。

新型コロナウイルスは、インバウンド需要の消失、政府による外出自粛、休業要請等、これまで想定されない事態をもたらした。特に飲食業界や観光産業に与えた影響は大きく、青森県で6月に発生した倒産の内、2件が新型コロナウイルス関連となり、何れも影響を受けやすい個人消費関連の業種であった。

東京商工リサーチが青森県内の企業を対象に5月28日～6月9日に実施した

「新型コロナウイルスに関するアンケート」調査でも、5月の売上について回答した134社の内、前年割れの企業が約8割(109社)を占め、業種、規模を問わず、様々な産業に波及している事を浮き彫りにしている。

国や自治体は、緊急融資や制度融資、納税猶予・減免など、様々な支援策を打ち出し、民間金融機関も実質無利子融資を実施。又、金融機関やリース会社の弾力的なリスク対応、手形の不渡り猶予等で中小企業の資金繰りは幾分緩和され、一時的に倒産を抑制している。既述のアンケートでも、「新型コロナウイルス感染症特別貸付」や「セーフティネット貸付・保証」の利用について回答した175社の内、約2割(38社)の企業が「利用した」と回答しており、企業支援が本格化していることが窺える。

しかしながら、その一方で、自治体はコロナウイルス対策として多額の財政調整基金を取り崩し、今後の財政運営に不安を抱えている。又、金融機関も貸倒引当金を積み増ししており、いずれ体力に応じた支援へと変化していく可能性はある。新型コロナウイルス終息が見通せない状況の中で、経済活動が以前の水準に戻るまでには多大な時間を要し、今後耐え切れず休廃業を選ぶ企業が増加する可能性は高い。

【東京商工リサーチ青森支店:令和2年6月度青森県企業倒産状況】

雇用情勢をみると、月間有効求職者数(季節調整値)は23,367人で前月に比べ493人増加、月間有効求人数(同)は21,170人で前月に比べ208人減少した。有効求人倍率(同)は0.91倍で、前月を0.02ポイント下回った。

新規求人倍率(季節調整値)は1.35倍で、前月を0.06ポイント下回った。

また、就業地別有効求人倍率(同)0.99倍となり、前月と比べ0.03ポイント下回った。(参考指標)

正社員有効求人倍率(原数値)は0.73倍で前年同月を0.13ポイント下回った。

## ○ 労働市場の概況

月間有効求人全数(学卒を除きパートタイムを含む原数値)は、前年同月比25.2%(7,048人)減少の20,897人、全数のうち常用(パートタイムを除く原数値)は同20.3%(3,324人)減少の13,075人となった。

月間有効求職者全数(同)は、前年同月比2.3%(550人)増加の24,110人、全数のうち常用(同)は同1.0%(143人)減少の14,261人となった。

この結果、全数の有効求人倍率(原数値)は0.87倍となり、前年同月を0.32ポイント下回った。

新規求人倍率(原数値)は1.42倍で、前年同月を0.40ポイント下回った。

パートタイム有効求人全数(原数値)は、前年同月比33.4%(3,345人)減少の6,656人、同有効求職者全数(同)は同0.3%(26人)増加の8,025人となり、同有効求人倍率は0.83倍で前年同月を0.42ポイント下回った。

## ○ 求人の動向

新規求人全数(学卒を除きパートタイムを含む原数値)は、前年同月比16.5%(1,667人)減少の8,406人、全数のうち常用(パートタイムを除く原数値)は同10.2%(578人)減少の5,072人、臨時・季節は同20.2%(150人)減少の594人、パートタイムは同25.5%(939人)減少の2,740人となった。

また、産業別新規求人全数の前年同月比は、農、林、漁業17.1%(37人)、建設業14.7%(194人)、金融業、保険業9.8%(5人)、学術研究、専門・技術サービス業4.4%(7人)、教育、学習支援業28.8%(34人)、公務(他に分類されるものを除く)・その他117.6%(174人)で増加し、鉱業、採石業、砂利採取業66.7%(4人)、製造業12.1%(82人)、電気・ガス・熱供給・水道業30.0%(3人)、情報通信業38.8%(38人)、運輸業、郵便業41.9%(235人)、卸売業、小売業39.6%(672人)、不動産業、物品賃貸業29.3%(22人)、宿泊業、飲食サービス業38.5%(304人)、生活関連サービス業、娯楽業27.6%(97人)、医療、福祉13.5%(320人)、複合サービス事業32.2%(37人)、サービス業(他に分類されないもの)23.3%(304人)で減少した。

製造業の内訳をみると、鉄鋼業、非鉄金属製造業150.0%(18人)、金属製品製造業14.7%(10人)、電子部品・デバイス・電子回路製造業34.1%(14人)、その他の製造業(前年同月0人)で増加したが、食料品製造業、飲料・たばこ・飼料製造業13.9%(48人)、繊維工業20.9%(9人)、パルプ・紙・紙加工品製造業54.5%(6人)、印刷・同関連業41.7%(5人)、窯業・土石製品製造業61.5%(16人)、はん用・生産用機械器具製造業5.0%(1人)、業務用機械器具製造業63.6%(7人)、電気機械器具製造業37.5%(9人)、情報通信機械器具製造業66.7%(6人)、輸送用機械器具製造業51.4%(19人)で減少した。木材・木製品製造業(家具を除く)、家具・装備品製造業、化学工業、石油製品・石炭製品製造業、プラスチック、ゴム製品製造業は前年と同数であった。

新規求人数における正社員求人数の割合は47.8%で前年同月比5.3ポイントの上昇、有効求人数における割合は49.9%で同5.3ポイント上昇した。

## ○ 求職の動向

新規求職申込件数全数(学卒を除きパートタイムを含む原数値)は、前年同月比6.9%(379件)増加の5,911件となった。全数のうち常用(パートタイムを除く)は同3.1%(103件)増加の3,402件、臨時・季節(同)は同38.1%(236件)増加の856件、パートタイムは同2.5%(40件)増加の1,653件となった。

中高年齢者(パートタイムを除く原数値)は、前年同月比14.5%(283件)増加の2,232件となった。

また、新規求職者全数における雇用保険受給資格決定件数の割合は44.1%(前年同月44.0%)、常用新規求職者に占める基本手当受給資格決定件数の割合は48.5%(同46.3%)となっている。

常用新規求職者(パートタイムを含む原数値)の希望職種別構成は、専門的・技術的職業8.6%(前年同月9.3%)、事務的職業18.4%(同22.5%)、販売の職業6.6%(同8.1%)、サービスの職業14.3%(同13.8%)、生産工程の職業8.2%(同10.6%)、運搬・清掃・包装等の職業15.9%(同22.1%)などとなっている。

## ○ 就職の動向

就職全数(学卒を除きパートタイムを含む原数値)は、前年同月比14.6%(349件)減少の2,046件、全数のうち常用(パートタイムを除く原数値)は同22.0%(298件)減少の1,054件、臨時・季節(同)は同19.3%(27件)増加の167件、パートタイムは同8.6%(78件)減少の825件となった。

また、雇用保険基本手当受給者(パートタイムを除く原数値)の就職件数は前年同月比19.1%(88件)減少し372件となった。

基本手当受給資格決定件数(高年齢を含む)に対する就職率は18.4%(前年同月25.3%)と前年同月を6.9ポイント下回った。

パートを含む常用の新規求職者に対する就職率をみると、35.4%(同43.3%)となっている。

また、常用就職者全数に対する就職件数の職種別構成は、専門的・技術的職業11.4%、事務的職業18.0%、販売の職業7.4%、サービスの職業18.6%、生産工程の職業10.4%、運搬・清掃・包装等の職業17.4%などとなっている。

## ○ 充足の動向

充足全数(学卒を除きパートタイムを含む原数値)は、前年同月比13.9%(317件)減少の1,965件となった。

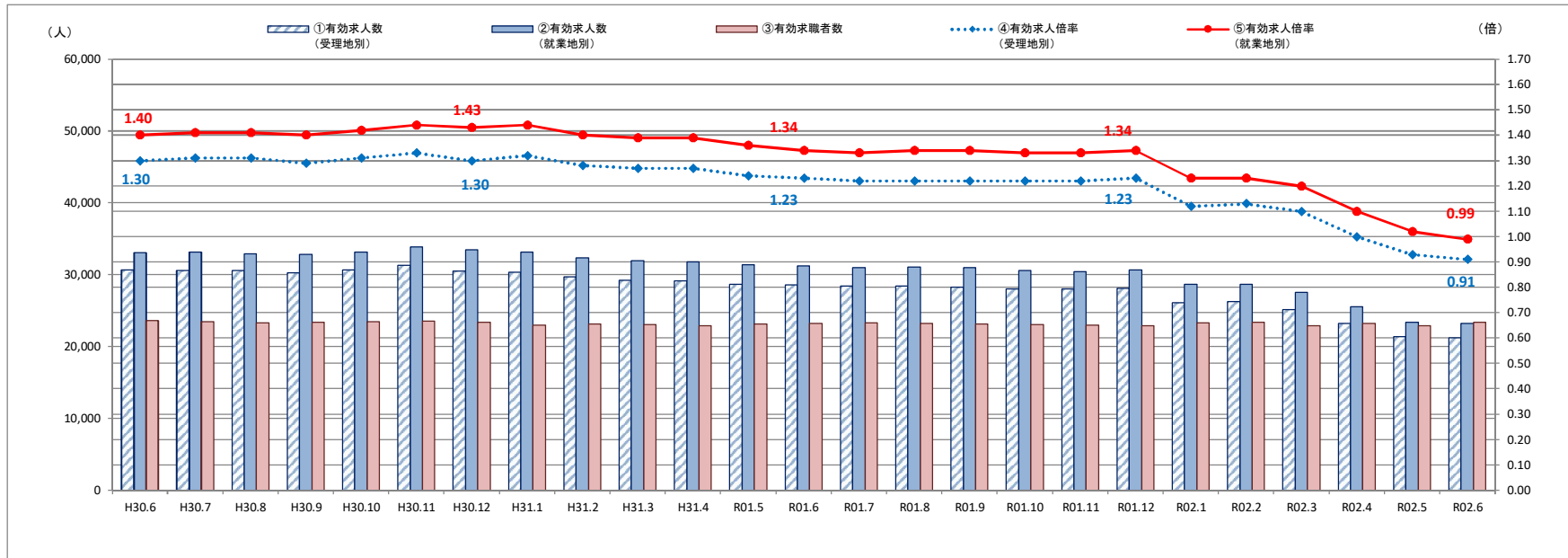
また、産業別でみると、充足全数のうち前年同月比で農、林、漁業9.4%(9件)、建設業2.5%(4件)、電気・ガス・熱供給・水道業66.7%(4件)、学術研究、専門・技術サービス業3.3%(2件)、公務(他に分類されるものを除く)・その他44.0%(40件)で増加し、製造業29.3%(80件)、情報通信業38.5%(5件)、運輸業、郵便業5.3%(6件)、卸売業、小売業17.3%(60件)、金融業、保険業12.5%(1件)、不動産業、物品賃貸業25.0%(5件)、宿泊業、飲食サービス業51.4%(73件)、生活関連サービス業、娯楽業33.8%(24件)、教育、学習支援業11.4%(4件)、医療、福祉18.2%(101件)、複合サービス事業3.4%(1件)、サービス業6.1%(16件)で減少した。鉱業、砕石業、砂利採取業は前

年同月とも0人であった。

製造業の内訳をみると、窯業・土石製品製造業200.0%(2件)、金属製品製造業7.7%(1件)で増加し、食料品製造業、飲料・たばこ・飼料製造業0.8%(1件)、繊維工業65.5%(19件)、木材・木製品製造業(家具を除く)、家具・装備品製造業12.5%(1件)、パルプ・紙・紙加工品製造業70.0%(7件)、印刷・同関連業76.9%(10件)、化学工業、石油製品・石炭製品製造業、プラスチック、ゴム製品製造業100.0%(4件)、鉄鋼業、非鉄金属製造業100.0%(6件)、はん用・生産用機械器具製造業、業務用機械器具製造業60.0%(6件)、電子部品・デバイス・電子回路製造業47.1%(8件)、電気機械器具製造業72.7%(8件)、情報通信機械器具製造業66.7%(2件)、輸送用機械器具製造業66.7%(4件)、その他の製造業50.0%(1件)で減少した。

※「新規求職者全数における雇用保険受給資格決定件数の割合」、「常用新規求職者に占める基本手当受給資格決定件数の割合」及び「基本手当受給資格決定件数(高年齢を含む)に対する就職率」は、いずれも速報値であり、修正する可能性があること。

# 受理地別・就業地別有効求人倍率等の推移(全数)



	①有効求人人数 (受理地別)	②有効求人人数 (就業地別)	差 (②-①)	③有効求職者数	④有効求人倍率 (受理地別)	⑤有効求人倍率 (就業地別)	差 (⑤-④)
H30.6	30,622	33,025	2,403	23,616	1.30	1.40	0.10
H30.7	30,556	33,093	2,537	23,398	1.31	1.41	0.10
H30.8	30,566	32,904	2,338	23,312	1.31	1.41	0.10
H30.9	30,256	32,831	2,575	23,369	1.29	1.40	0.11
H30.10	30,669	33,149	2,480	23,417	1.31	1.42	0.11
H30.11	31,253	33,810	2,557	23,543	1.33	1.44	0.11
H30.12	30,444	33,443	2,999	23,364	1.30	1.43	0.13
H31.1	30,294	33,140	2,846	22,980	1.32	1.44	0.12
H31.2	29,687	32,345	2,658	23,144	1.28	1.40	0.12
H31.3	29,213	31,895	2,682	23,026	1.27	1.39	0.12
H31.4	29,085	31,766	2,681	22,894	1.27	1.39	0.12
R01.5	28,654	31,368	2,714	23,112	1.24	1.36	0.12
R01.6	28,595	31,234	2,639	23,225	1.23	1.34	0.11
R01.7	28,433	30,977	2,544	23,282	1.22	1.33	0.11
R01.8	28,379	31,025	2,646	23,209	1.22	1.34	0.12
R01.9	28,201	30,934	2,733	23,103	1.22	1.34	0.12
R01.10	28,032	30,552	2,520	23,045	1.22	1.33	0.11
R01.11	27,969	30,439	2,470	22,924	1.22	1.33	0.11
R01.12	28,096	30,661	2,565	22,876	1.23	1.34	0.11
R02.1	26,083	28,647	2,564	23,262	1.12	1.23	0.11
R02.2	26,248	28,642	2,394	23,321	1.13	1.23	0.10
R02.3	25,104	27,557	2,453	22,915	1.10	1.20	0.10
R02.4	23,215	25,533	2,318	23,161	1.00	1.10	0.10
R02.5	21,378	23,366	1,988	22,874	0.93	1.02	0.09
R02.6	21,170	23,159	1,989	23,367	0.91	0.99	0.08

※各数値は季節調整値

(注)季節調整法はセンサス局法Ⅱ(X-12-ARIMA)による。なお、令和元年12月以前の数値は、令和2年1月分公表時に新季節指数により改訂されている。

## 職業紹介・雇用保険主要指標

令和2年6月

(単位:人、倍、%)

区 分				当 月	前 年 同 月	対 比	区 分				当 月	前 年 同 月	対 比
1	新規求職者数(2+3+4)			5,911	5,532	6.9	36	34のうち臨時・季節			25	20	25.0
2	1のうち常用			3,402	3,299	3.1	37	充足数(38+39+40)			1,965	2,282	▲ 13.9
3	1のうち臨時・季節			856	620	38.1	38	37のうち常用			1,023	1,299	▲ 21.2
4	1のうちパートタイム			1,653	1,613	2.5	39	37のうち臨時・季節			145	120	20.8
5	4のうち臨時・季節			25	10	150.0	40	37のうちパートタイム			797	863	▲ 7.6
6	1のうち中高年者(パートタイムを除く)			2,232	1,949	14.5	41	40のうち臨時・季節			89	134	▲ 33.6
7	6のうち常用			1,504	1,423	5.7	42	新規求人倍率(季節調整値・全数)			1.35	(前月)1.41	▲ 0.06
8	月間有効求職者数(9+10+11)			24,110	23,560	2.3	43	新規求人倍率(原数値・全数)			1.42	1.82	▲ 0.40
9	8のうち常用			14,261	14,404	▲ 1.0	44	新規求人倍率(原数値・常用)			1.48	1.79	▲ 0.31
10	8のうち臨時・季節			1,824	1,157	57.6	45	新規求人倍率(原数値・臨時)			1.11	2.03	▲ 0.92
11	8のうちパートタイム			8,025	7,999	0.3	46	有効求人倍率(季節調整値・全数)			0.91	(前月)0.93	▲ 0.02
12	11のうち臨時・季節			73	27	170.4	47	有効求人倍率(原数値・全数)			0.87	1.19	▲ 0.32
13	8のうち中高年者(パートタイムを除く)			8,386	7,694	9.0	48	有効求人倍率(原数値・常用)			0.85	1.12	▲ 0.27
14	13のうち常用			6,819	6,715	1.5	49	有効求人倍率(原数値・臨時)			1.03	2.53	▲ 1.50
15	新規求人数(16+17+18)			8,406	10,073	▲ 16.5	50	就職率(26÷1×100)			34.6	43.3	▲ 8.7
16	15のうち常用			5,072	5,650	▲ 10.2	51	常用就職率(パートタイムを含む)			35.4	43.3	▲ 7.9
17	15のうち臨時・季節			594	744	▲ 20.2	52	中高年就職率(31÷6×100)			24.3	30.6	▲ 6.3
18	15のうちパートタイム			2,740	3,679	▲ 25.5	53	同上常用就職率(32÷7×100)			29.7	36.6	▲ 6.9
19	18のうち臨時・季節			386	536	▲ 28.0	54	充足率(37÷15×100)			23.4	22.7	0.7
20	月間有効求人数(21+22+23)			20,897	27,945	▲ 25.2	55	同上常用充足率(38÷16×100)			20.2	23.0	▲ 2.8
21	20のうち常用			13,075	16,399	▲ 20.3	56	離職票交付枚数(基本手当・高年齢・短時間)			2,969	3,136	▲ 5.3
22	20のうち臨時・季節			1,166	1,545	▲ 24.5	57	離職票交付枚数(短期特例)			568	570	▲ 0.4
23	20のうちパートタイム			6,656	10,001	▲ 33.4	58	受給資格決定件数(59+60+61)			2,618	2,434	7.6
24	23のうち臨時・季節			795	1,447	▲ 45.1	59	58のうち基本手当			1,651	1,528	9.0
25	紹介件数			5,702	6,486	▲ 12.1	60	58のうち高年齢			374	288	29.9
26	就職件数(27+28+29)			2,046	2,395	▲ 14.6	61	58のうち短期特例			579	618	▲ 6.3
27	26のうち常用			1,054	1,352	▲ 22.0	62	初回受給者数(基本手当)			1,419	1,288	10.2
28	26のうち臨時・季節			167	140	19.3	63	受給者実人員(64+65+66)			6,676	5,865	13.8
29	26のうちパートタイム			825	903	▲ 8.6	64	63のうち基本手当			5,650	5,136	10.0
30	29のうち臨時・季節			96	133	▲ 27.8	65	63のうち高年齢			361	245	47.3
31	26のうち中高年者(パートタイムを除く)			543	596	▲ 8.9	66	63のうち短期特例			665	484	37.4
32	31のうち常用			446	521	▲ 14.4	67	雇用保険支給金額(68+69+70)(千円)			798,472	653,576	22.2
33	26のうち基本手当受給者(パートタイムを除く)			372	460	▲ 19.1	68	67のうち基本手当			605,432	517,675	17.0
34	26のうち他県への就職			95	104	▲ 8.7	69	67のうち高年齢			76,366	50,070	52.5
35	34のうち常用			70	84	▲ 16.7	70	67のうち短期特例			116,674	85,831	35.9

(資料) 青森労働局職業安定部職業安定課「職業安定業務統計」「雇用保険事業統計」。

(注1) 「求人倍率」は新規学卒を除きパートタイムを含む。

(注2) 「うち常用」、「うち臨時・季節」はパートタイムを除く。

(注3) パートタイムを除く求人倍率(原数値)は次の通りである。( )内は前年同月。

新規求人倍率 全数 1.33 (1.63) 常用 1.49 (1.71) 臨時・季節 0.69 (1.20)

有効求人倍率 全数 0.89 (1.15) 常用 0.92 (1.14) 臨時・季節 0.64 (1.34)

(注4) 受給資格決定件数のうち「58のうち基本手当」の「当月」は速報値であり、修正があり得る。

## 職 業 紹 介 状 況 ( 1 ~ 求 職 )

令和2年6月

(単位:人、%)

区 分	新 規 求 職 者 数							月 間 有 効 求 職 者 数						
	全 数 計	対 前 年 同 期 比	う ち 常 用	う ち 臨 時 季 節	う ち パ ー ト タ イ ム	う ち 常 用	う ち 中 高 年	全 数 計	対 前 年 同 期 比	う ち 常 用	う ち 臨 時 季 節	う ち パ ー ト タ イ ム	う ち 常 用	う ち 中 高 年
22年度	127,002	▲ 4.4	76,178	22,920	27,904	27,645	39,511	454,240	▲ 9.1	309,048	42,080	103,112	102,419	140,854
23年度	121,269	▲ 4.5	73,985	20,219	27,065	26,794	36,914	438,552	▲ 3.5	297,190	37,685	103,677	102,889	134,210
24年度	113,426	▲ 6.5	69,217	19,052	25,157	24,952	34,281	406,861	▲ 7.2	273,737	36,076	97,048	96,463	120,790
25年度	108,037	▲ 4.8	65,547	17,674	24,816	24,630	32,618	388,917	▲ 4.4	258,186	34,008	96,723	96,211	115,240
26年度	100,673	▲ 6.8	60,925	16,214	23,534	23,317	31,300	360,587	▲ 7.3	236,174	31,399	93,014	92,419	108,692
27年度	92,698	▲ 7.9	56,005	14,449	22,244	22,050	29,455	333,669	▲ 7.5	215,803	28,148	89,718	89,166	101,862
28年度	84,143	▲ 9.2	51,188	12,348	20,607	20,443	27,493	303,715	▲ 9.0	196,285	22,669	84,761	84,293	94,654
29年度	78,462	▲ 6.8	47,422	10,803	20,237	20,088	26,176	288,670	▲ 5.0	183,260	20,493	84,917	84,484	91,683
30年度	74,010	▲ 5.7	43,925	9,754	20,331	20,237	25,101	280,715	▲ 2.8	172,589	19,124	89,002	88,658	88,881
31年度	70,732	▲ 4.4	41,920	9,027	19,785	19,643	25,093	276,336	▲ 1.6	168,149	17,337	90,850	90,452	90,116
31年度月平均	5,894	▲ 4.4	3,493	752	1,649	1,637	2,091	23,028	▲ 1.6	14,012	1,445	7,571	7,538	7,510
31年 4月	7,248	▲ 8.2	4,373	480	2,395	2,385	2,446	23,930	▲ 4.7	15,110	778	8,042	8,015	7,474
元 年 5月	6,171	▲ 6.0	3,791	533	1,847	1,844	2,100	23,965	▲ 5.2	14,939	923	8,103	8,078	7,683
6月	5,532	▲ 1.1	3,299	620	1,613	1,603	1,949	23,560	▲ 1.9	14,404	1,157	7,999	7,972	7,694
7月	5,890	2.6	3,551	776	1,563	1,548	2,050	23,413	0.4	14,296	1,409	7,708	7,677	7,645
8月	4,881	▲ 8.8	3,181	337	1,363	1,359	1,567	22,247	▲ 0.7	13,838	988	7,421	7,396	6,997
9月	4,968	0.3	3,286	87	1,595	1,588	1,398	21,555	▲ 0.3	13,818	207	7,530	7,504	6,343
10月	5,113	▲ 10.2	3,419	102	1,592	1,580	1,515	21,457	▲ 2.3	13,817	176	7,464	7,438	6,291
11月	4,944	▲ 8.6	2,958	556	1,430	1,416	1,703	21,172	▲ 3.2	13,226	643	7,303	7,269	6,445
12月	7,287	▲ 0.1	2,949	3,004	1,334	1,319	3,536	23,457	▲ 0.8	12,784	3,653	7,020	6,982	8,545
2年 1月	7,197	▲ 0.4	3,756	1,713	1,728	1,706	2,944	25,042	0.7	13,310	4,521	7,211	7,163	9,526
2月	5,357	▲ 12.4	3,382	506	1,469	1,461	1,846	23,204	▲ 0.5	13,851	2,051	7,302	7,264	7,964
3月	6,144	▲ 0.3	3,975	313	1,856	1,834	2,039	23,334	0.1	14,756	831	7,747	7,694	7,509
2年 4月	7,003	▲ 3.4	4,340	418	2,245	2,218	2,446	24,317	1.6	14,985	1,294	8,038	7,978	8,086
5月	5,281	▲ 14.4	3,033	738	1,510	1,495	2,050	23,821	▲ 0.6	14,412	1,491	7,918	7,849	8,173
6月	5,911	6.9	3,402	856	1,653	1,628	2,232	24,110	2.3	14,261	1,824	8,025	7,952	8,386
7月														
8月														
9月														
10月														
11月														
12月														
3年 1月														
2月														
3月														
2年度合計	18,195	▲ 4.0	10,775	2,012	5,408	5,341	6,728	72,248	1.1	43,658	4,609	23,981	23,779	24,645

(資料) 青森労働局職業安定部職業安定課「職業安定業務統計」。

(注) 新規学卒を除く。「うち常用」、「うち臨時季節」、「うち中高年」はパートタイムを除く。

## 職業紹介状況（2～求人）

令和2年6月

（単位：人、%、倍）

区分	新規求人数						月間有効求人数						求人倍率	
	全数計	対前年同期比	うち常用	うち臨時季節	うちパートタイム	うち常用	全数計	対前年同期比	うち常用	うち臨時季節	うちパートタイム	うち常用	原数値（全数）	
													新規	有効
22年度	81,517	15.6	39,063	8,602	33,852	26,990	175,685	21.8	87,064	16,189	72,432	60,098	0.64	0.39
23年度	91,255	11.9	44,865	10,396	35,994	29,019	201,475	14.7	101,956	20,817	78,702	64,937	0.75	0.46
24年度	103,937	13.9	51,688	11,842	40,407	32,984	248,510	23.3	125,821	25,977	96,712	80,270	0.92	0.61
25年度	114,605	10.3	57,548	12,016	45,041	37,162	281,820	13.4	143,151	27,132	111,537	92,975	1.06	0.72
26年度	116,464	1.6	59,973	10,175	46,316	38,168	292,936	3.9	153,613	22,918	116,405	97,482	1.16	0.81
27年度	124,280	6.7	63,421	10,445	50,414	41,361	317,624	8.4	164,745	23,333	129,546	108,393	1.34	0.95
28年度	131,893	6.1	68,997	11,262	51,634	41,651	344,172	8.4	182,564	26,941	134,667	110,182	1.57	1.13
29年度	137,575	4.3	74,955	10,335	52,285	43,116	366,519	6.5	202,679	24,939	138,901	116,093	1.75	1.27
30年度	134,346	▲ 2.3	74,817	9,082	50,447	41,988	365,540	▲ 0.3	208,721	20,984	135,835	114,479	1.82	1.30
31年度合計	120,623	▲ 10.2	68,352	7,732	44,539	36,901	332,197	▲ 9.1	193,339	17,750	121,108	101,626	1.71	1.20
31年度月平均	10,052	▲ 10.2	5,696	644	3,712	3,075	27,683	▲ 9.1	16,112	1,479	10,092	8,469	1.71	1.20
31年 4月	10,480	▲ 8.1	6,203	539	3,738	3,216	29,074	▲ 5.0	17,061	1,489	10,524	8,997	1.45	1.21
元年 5月	10,054	▲ 12.1	5,779	589	3,686	3,102	28,264	▲ 9.0	16,619	1,418	10,227	8,752	1.63	1.18
6月	10,073	▲ 9.6	5,650	744	3,679	3,143	27,945	▲ 7.2	16,399	1,545	10,001	8,554	1.82	1.19
7月	10,693	▲ 4.0	6,257	647	3,789	3,128	28,139	▲ 6.5	16,604	1,511	10,024	8,515	1.82	1.20
8月	10,157	▲ 13.8	5,964	732	3,461	2,939	27,875	▲ 9.1	16,470	1,583	9,822	8,391	2.08	1.25
9月	10,597	▲ 7.9	5,771	923	3,903	3,281	28,986	▲ 6.4	16,780	1,825	10,381	8,845	2.13	1.34
10月	10,906	▲ 8.3	6,069	802	4,035	3,191	29,009	▲ 9.9	16,719	1,842	10,448	8,692	2.13	1.35
11月	9,888	▲ 12.3	5,497	458	3,933	3,107	28,195	▲ 10.7	16,188	1,425	10,582	8,682	2.00	1.33
12月	9,237	▲ 0.7	5,157	532	3,548	2,781	27,100	▲ 6.3	15,684	1,136	10,280	8,314	1.27	1.16
2年 1月	9,023	▲ 21.4	5,077	573	3,373	2,730	25,475	▲ 13.3	14,781	1,159	9,535	7,817	1.25	1.02
2月	9,951	▲ 9.4	5,493	583	3,875	3,202	25,936	▲ 12.3	14,863	1,403	9,670	7,948	1.86	1.12
3月	9,564	▲ 13.2	5,435	610	3,519	3,081	26,199	▲ 13.8	15,171	1,414	9,614	8,119	1.56	1.12
2年 4月	7,656	▲ 26.9	4,649	469	2,538	2,209	23,289	▲ 19.9	14,023	1,224	8,042	7,007	1.09	0.96
5月	7,406	▲ 26.3	4,403	467	2,536	2,206	20,914	▲ 26.0	12,876	1,230	6,808	6,032	1.40	0.88
6月	8,406	▲ 16.5	5,072	594	2,740	2,354	20,897	▲ 25.2	13,075	1,166	6,656	5,861	1.42	0.87
7月														
8月														
9月														
10月														
11月														
12月														
3年 1月														
2月														
3月														
2年度合計	23,468	▲ 23.3	14,124	1,530	7,814	6,769	65,100	▲ 23.7	39,974	3,620	21,506	18,900	1.29	0.90

（資料）青森労働局職業安定部職業安定課「職業安定業務統計」。

（注）新規学卒を除く。「うち常用」、「うち臨時季節」はパートタイムを除く。



職業紹介状況（3～充足・就職）

令和2年6月

（単位：人、％）

区分	充足数								就職件数								
	全数計	対前年同期比	うち常用	うち臨時季節	うちパートタイム	うち常用	充足率		全数計	対前年同期比	うち常用	うち臨時季節	うちパートタイム	うち常用	うち受給者	就職率	
							対新規	対有効								対新規	対有効
22年度	37,375	5.5	17,988	4,307	15,080	11,444	41.0	18.6	39,687	4.4	19,048	5,063	15,576	11,844	5,415	31.2	8.7
23年度	38,586	3.2	19,132	4,393	15,061	11,750	37.1	15.5	41,151	3.7	20,438	4,951	15,762	12,300	5,690	33.9	9.4
24年度	38,137	▲ 1.2	19,831	4,016	14,290	11,437	33.3	13.5	40,345	▲ 2.0	21,012	4,356	14,977	11,970	5,961	35.6	9.9
25年度	37,464	▲ 1.8	19,964	3,273	14,227	11,602	32.2	12.8	39,821	▲ 1.3	21,141	3,694	14,986	12,138	6,232	36.9	10.2
26年度	35,709	▲ 4.7	19,616	2,702	13,391	10,844	28.7	11.2	38,107	▲ 4.3	20,887	3,115	14,105	11,335	5,855	37.9	10.6
27年度	33,692	▲ 5.6	18,581	2,258	12,853	10,395	25.5	9.8	35,563	▲ 6.7	19,559	2,577	13,427	10,830	5,534	38.4	10.7
28年度	31,125	▲ 7.6	17,284	2,143	11,698	9,551	22.6	8.5	32,930	▲ 7.4	18,272	2,501	12,157	9,928	5,447	39.1	10.8
29年度	29,477	▲ 5.3	16,551	1,682	11,244	9,355	21.9	8.1	31,196	▲ 5.3	17,363	2,113	11,720	9,679	5,237	39.8	10.8
30年度	27,691	▲ 6.1	15,630	1,560	10,501	8,796	23.0	8.3	29,242	▲ 6.3	16,368	1,963	10,911	9,077	4,865	39.5	10.4
31年度	26,241	▲ 5.2	14,624	1,478	10,139	8,521			27,652	▲ 5.4	15,339	1,728	10,585	8,874	4,974	39.1	10.0
31年度月平均	2,187	▲ 5.2	1,219	123	845	710	21.8	7.9	2,304	▲ 5.4	1,278	144	882	740	415	39.1	10.0
31年 4月	2,544	▲ 3.7	1,417	130	997	906	24.3	8.8	2,688	▲ 2.7	1,485	154	1,049	942	426	37.1	11.2
元年 5月	2,450	▲ 12.4	1,373	125	952	807	24.4	8.7	2,569	▲ 11.5	1,440	134	995	842	435	41.6	10.7
6月	2,282	▲ 4.3	1,299	120	863	729	22.7	8.2	2,395	▲ 7.2	1,352	140	903	770	460	43.3	10.2
7月	2,304	1.2	1,361	128	815	665	21.5	8.2	2,428	1.4	1,421	147	860	697	489	41.2	10.4
8月	1,955	▲ 3.2	1,158	101	696	600	19.2	7.0	2,080	▲ 1.3	1,215	128	737	640	405	42.6	9.3
9月	2,125	1.6	1,210	132	783	676	20.1	7.3	2,269	0.6	1,272	165	832	708	437	45.7	10.5
10月	2,290	▲ 5.8	1,287	158	845	722	21.0	7.9	2,476	▲ 5.0	1,380	196	900	752	462	48.4	11.5
11月	2,048	▲ 13.1	1,110	126	812	664	20.7	7.3	2,162	▲ 13.6	1,177	159	826	681	405	43.7	10.2
12月	1,811	▲ 0.4	1,010	101	700	501	19.6	6.7	1,939	▲ 0.6	1,086	113	740	537	389	26.6	8.3
2年 1月	1,553	▲ 9.8	874	88	591	415	17.2	6.1	1,634	▲ 9.8	922	105	607	424	315	22.7	6.5
2月	1,870	▲ 9.3	1,013	104	753	641	18.8	7.2	1,932	▲ 10.5	1,041	116	775	663	329	36.1	8.3
3月	3,009	▲ 2.7	1,512	165	1,332	1,195	31.5	11.5	3,080	▲ 3.9	1,548	171	1,361	1,218	422	50.1	13.2
2年 4月	2,266	▲ 10.9	1,177	102	987	854	29.6	9.7	2,338	▲ 13.0	1,229	106	1,003	873	308	33.4	9.6
5月	1,785	▲ 27.1	972	113	700	611	24.1	8.5	1,813	▲ 29.4	985	124	704	618	331	34.3	7.6
6月	1,965	▲ 13.9	1,023	145	797	708	23.4	9.4	2,046	▲ 14.6	1,054	167	825	729	372	34.6	8.5
7月																	
8月																	
9月																	
10月																	
11月																	
12月																	
3年 1月																	
2月																	
3月																	
2年度合計	6,016	▲ 17.3	3,172	360	2,484	2,173	25.6	9.2	6,197	▲ 19.0	3,268	397	2,532	2,220	1,011	34.1	8.6

（資料）青森労働局職業安定部職業安定課「職業安定業務統計」。

（注 1）新規学卒を除く。「うち常用」、「うち臨時季節」はパートタイムを除く。

（注 2）就職件数の「うち受給者」は基本手当受給者でパートタイムを除く。

産業別新規求人・充足状況（新規学卒を除く）

令和2年6月 (単位:人、%)

区 分	① 新規求人数			② 常用		③ パートタイム		④ 充足数			⑤ 常用		⑥ パートタイム		充足率 ④/①
	当月	前年同月	増減率	当月	前年同月	当月	前年同月	当月	前年同月	増減率	当月	前年同月	当月	前年同月	
	農 業 , 林 業 , 漁 業	253	216	17.1	82	95	50	53	105	96	9.4	22	49	26	
鉱 業 , 採 石 業 , 砂 利 採 取 業	2	6	▲ 66.7	2	4	0	0	0	0	-	0	0	0	0	-
建 設 業	1,516	1,322	14.7	1,400	1,235	52	37	164	160	2.5	150	139	12	15	10.8
製 造 業	593	675	▲ 12.1	410	519	151	126	193	273	▲ 29.3	126	189	48	74	32.5
食 料 品 製 造 業 , 飲 料 ・ た ば こ ・ 飼 料 製 造 業	298	346	▲ 13.9	175	231	102	85	129	130	▲ 0.8	74	80	36	41	43.3
織 維 工 業	34	43	▲ 20.9	20	31	12	12	10	29	▲ 65.5	7	20	3	9	29.4
木 材 ・ 木 製 品 製 造 業 (家 具 を 除 く) 家 具 ・ 装 備 品 製 造 業	8	8	0.0	6	8	2	0	7	8	▲ 12.5	7	8	0	0	87.5
パ ル プ ・ 紙 ・ 紙 加 工 品 製 造 業	5	11	▲ 54.5	5	6	0	5	3	10	▲ 70.0	3	9	0	1	60.0
印 刷 ・ 同 関 連 業	7	12	▲ 41.7	7	8	0	4	3	13	▲ 76.9	2	4	1	9	42.9
化 学 工 業 , 石 油 製 品 ・ 石 炭 製 品 製 造 業 , プ ラ ス チ ッ ク , ゴ ム 製 品 製 造 業	7	7	0.0	6	6	1	1	0	4	▲ 100.0	0	4	0	0	-
窯 業 ・ 土 石 製 品 製 造 業	10	26	▲ 61.5	8	23	2	3	3	1	200.0	2	1	1	0	30.0
鉄 鋼 業 , 非 鉄 金 属 製 造 業	30	12	150.0	24	12	6	0	4	10	▲ 60.0	4	9	0	1	13.3
金 属 製 品 製 造 業	78	68	14.7	65	67	9	1	14	13	7.7	13	11	1	2	17.9
は ん 用 ・ 生 産 用 機 械 器 具 製 造 業	19	20	▲ 5.0	19	19	0	1	0	6	▲ 100.0	0	5	0	1	-
業 務 用 機 械 器 具 製 造 業	4	11	▲ 63.6	2	10	2	1	4	10	▲ 60.0	3	9	1	1	100.0
電 子 部 品 ・ デ バ イ ス ・ 電 子 回 路 製 造 業	55	41	34.1	41	41	9	0	9	17	▲ 47.1	6	15	3	1	16.4
電 気 機 械 器 具 製 造 業	15	24	▲ 37.5	9	13	6	11	3	11	▲ 72.7	1	4	2	7	20.0
情 報 通 信 機 械 器 具 製 造 業	3	9	▲ 66.7	3	7	0	2	1	3	▲ 66.7	1	3	0	0	33.3
輸 送 用 機 械 器 具 製 造 業	18	37	▲ 51.4	18	37	0	0	2	6	▲ 66.7	2	5	0	1	11.1
そ の 他 の 製 造 業	2	0	-	2	0	0	0	1	2	▲ 50.0	1	2	0	0	50.0
電 気 ・ ガ ス ・ 熱 供 給 ・ 水 道 業	7	10	▲ 30.0	0	3	6	6	10	6	66.7	0	0	9	5	142.9
情 報 通 信 業	60	98	▲ 38.8	44	57	15	34	8	13	▲ 38.5	7	6	1	5	13.3
運 輸 業 , 郵 便 業	326	561	▲ 41.9	249	473	70	83	108	114	▲ 5.3	85	85	22	23	33.1
卸 売 業 , 小 売 業	1,027	1,699	▲ 39.6	573	647	443	930	286	346	▲ 17.3	146	147	137	191	27.8
卸 売 業	235	403	▲ 41.7	175	209	55	92	89	97	▲ 8.2	66	58	22	36	37.9
小 売 業	792	1,296	▲ 38.9	398	438	388	838	197	249	▲ 20.9	80	89	115	155	24.9
金 融 業 , 保 険 業	56	51	9.8	49	19	7	32	7	8	▲ 12.5	2	3	4	5	12.5
不 動 産 業 , 物 品 賃 貸 業	53	75	▲ 29.3	30	47	23	26	15	20	▲ 25.0	5	17	10	3	28.3
学 術 研 究 , 専 門 ・ 技 術 サ ー ビ ス 業	167	160	4.4	126	99	32	44	62	60	3.3	23	31	32	18	37.1
宿 泊 業 , 飲 食 サ ー ビ ス 業	486	790	▲ 38.5	137	180	348	607	69	142	▲ 51.4	29	34	40	108	14.2
宿 泊 業	111	281	▲ 60.5	47	88	63	191	10	66	▲ 84.8	2	19	8	47	9.0
飲 食 サ ー ビ ス 業	375	509	▲ 26.3	90	92	285	416	59	76	▲ 22.4	27	15	32	61	15.7
生 活 関 連 サ ー ビ ス 業 , 娯 楽 業	254	351	▲ 27.6	113	173	128	162	47	71	▲ 33.8	19	41	27	29	18.5
教 育 , 学 習 支 援 業	152	118	28.8	52	51	95	65	31	35	▲ 11.4	8	14	21	21	20.4
医 療 , 福 祉	2,054	2,374	▲ 13.5	1,312	1,402	727	926	453	554	▲ 18.2	266	358	182	187	22.1
医 療 業	614	704	▲ 12.8	396	423	209	241	124	164	▲ 24.4	64	108	60	49	20.2
社 会 保 険 ・ 社 会 福 祉 ・ 介 護 事 業	1,436	1,663	▲ 13.7	914	972	516	685	327	384	▲ 14.8	201	244	121	138	22.8
複 合 サ ー ビ ス 事 業	78	115	▲ 32.2	26	46	28	37	28	29	▲ 3.4	14	17	13	12	35.9
サ ー ビ ス 業 (他 に 分 類 さ れ な い も の )	1,000	1,304	▲ 23.3	411	542	312	436	248	264	▲ 6.1	98	140	115	103	24.8
公 務 (他 に 分 類 さ れ る も の を 除 く) ・ そ の 他	322	148	117.6	56	58	253	75	131	91	44.0	23	29	98	42	40.7
合 計	8,406	10,073	▲ 16.5	5,072	5,650	2,740	3,679	1,965	2,282	▲ 13.9	1,023	1,299	797	863	23.4

(資料) 青森労働局職業安定部職業安定課「職業安定業務統計」。

(注) ①新規求人数(②+③+臨時・季節)、④充足数(⑤+⑥+臨時・季節)。

職業別常用新規求職・求人・就職状況（新規学卒を除く）

令和2年6月

（単位：人、％）

区 分	① 新規求職者数					② 新規求人数					③ 求人倍率 ②/①	④ 就職件数					⑤ 就職率 ④/①
				パートタイム					パートタイム						パートタイム		
	当 月	前年同月	増減率	当 月	前年同月	当 月	前年同月	増減率	当 月	前年同月		当 月	前年同月	増減率	当 月	前年同月	
管 理 的 職 業	5	4	25.0	0	0	17	33	▲ 48.5	0	0	3.40	4	0	-	0	0	80.0
専 門 的 ・ 技 術 的 職 業	433	454	▲ 4.6	109	114	1,462	1,340	9.1	336	285	3.38	203	243	▲ 16.5	73	47	46.9
建築・土木・測量技術者	16	33	▲ 51.5	0	5	276	238	16.0	1	0	17.25	11	13	▲ 15.4	1	0	68.8
情報処理・通信技術者	25	20	25.0	1	1	22	26	▲ 15.4	1	0	0.88	3	10	▲ 70.0	0	0	12.0
保健師、助産師、看護師	131	139	▲ 5.8	40	45	434	441	▲ 1.6	127	140	3.31	62	74	▲ 16.2	24	15	47.3
社会福祉の専門的職業	89	100	▲ 11.0	34	31	358	319	12.2	107	75	4.02	78	89	▲ 12.4	30	22	87.6
事 務 的 職 業	926	1,102	▲ 16.0	261	333	645	727	▲ 11.3	215	258	0.70	321	376	▲ 14.6	157	150	34.7
一般事務の職業	833	1,010	▲ 17.5	237	315	419	506	▲ 17.2	141	187	0.50	263	264	▲ 0.4	132	98	31.6
会計事務の職業	42	36	16.7	10	6	95	63	50.8	15	13	2.26	27	38	▲ 28.9	7	7	64.3
販 売 の 職 業	331	397	▲ 16.6	127	139	628	938	▲ 33.0	265	559	1.90	132	156	▲ 15.4	71	84	39.9
サ ー ビ ス の 職 業	721	677	6.5	263	257	1,693	2,147	▲ 21.1	845	1,142	2.35	331	422	▲ 21.6	136	191	45.9
飲食物調理の職業	232	206	12.6	103	95	328	472	▲ 30.5	212	317	1.41	78	120	▲ 35.0	41	64	33.6
接客・給仕の職業	160	134	19.4	69	61	249	405	▲ 38.5	170	304	1.56	39	66	▲ 40.9	23	40	24.4
保 安 の 職 業	43	47	▲ 8.5	16	12	114	151	▲ 24.5	28	27	2.65	32	42	▲ 23.8	10	7	74.4
農 林 漁 業 の 職 業	67	63	6.3	20	20	149	168	▲ 11.3	38	49	2.22	62	63	▲ 1.6	30	15	92.5
生 産 工 程 の 職 業	413	522	▲ 20.9	89	110	778	910	▲ 14.5	139	147	1.88	185	235	▲ 21.3	48	50	44.8
金属材料製造、金属加工、金属溶接・溶断の職業	30	45	▲ 33.3	1	4	121	155	▲ 21.9	11	15	4.03	28	25	12.0	0	4	93.3
製品製造・加工処理の職業（金属材料製造、金属加工、金属溶接・溶断を除く）	183	198	▲ 7.6	58	55	305	367	▲ 16.9	109	113	1.67	112	118	▲ 5.1	42	37	61.2
機械組立の職業	96	165	▲ 41.8	18	38	56	112	▲ 50.0	13	7	0.58	8	18	▲ 55.6	5	6	8.3
輸 送 ・ 機 械 運 転 の 職 業	284	239	18.8	40	33	471	680	▲ 30.7	70	80	1.66	112	120	▲ 6.7	16	14	39.4
建 設 ・ 採 掘 の 職 業	189	186	1.6	8	13	817	727	12.4	0	3	4.32	90	99	▲ 9.1	0	1	47.6
建設の職業（建設躯体工事の職業を除く）	39	39	-	0	0	153	160	▲ 4.4	0	0	3.92	17	27	▲ 37.0	0	0	43.6
土 木 の 職 業	96	113	▲ 15.0	6	9	316	321	▲ 1.6	0	2	3.29	49	46	6.5	0	1	51.0
運 搬 ・ 清 掃 ・ 包 装 等 の 職 業	800	1,081	▲ 26.0	404	518	652	972	▲ 32.9	418	593	0.82	311	366	▲ 15.0	188	211	38.9
分 類 不 能 の 職 業	818	130	529.2	291	54	0	0	-	0	0	-	0	0	-	0	0	-
合 計	5,030	4,902	2.6	1,628	1,603	7,426	8,793	▲ 15.5	2,354	3,143	1.48	1,783	2,122	▲ 16.0	729	770	35.4

（資料）青森労働局職業安定部職業安定課「職業安定業務統計」。

（注）③の「求人倍率」は原数値。

## 雇 用 保 険 業 務 取 扱 状 況

令和2年6月

区 分	1. 適用事業所数		2. 被 保 険 者 数		3. 基 本 手 当 ( 基 本 分 )						4. 特 例 一 時 金					
	対前年比	対前年比	対前年比	対前年比	①受給資格決定件数		②受給者実人員		③ 給 付 額		④高齢者給付金		①受給資格決定件数		② 給 付 額	
					(千円)	対前年比	(千円)	対前年比	(千円)	対前年比	(千円)	対前年比	(千円)	対前年比	(千円)	対前年比
25年度	24,044	▲ 0.4	343,806	0.7	25,274	▲ 2.9	6,973	▲ 4.9	8,667,461	▲ 6.5	385,564	15.5	17,377	▲ 6.7	3,237,724	▲ 6.7
26年度	24,085	0.2	346,455	0.8	24,037	▲ 4.9	6,361	▲ 8.8	7,986,134	▲ 7.9	458,650	19.0	15,823	▲ 8.9	2,962,767	▲ 8.5
27年度	24,110	0.1	349,007	0.7	23,298	▲ 3.1	5,960	▲ 6.3	7,523,489	▲ 5.8	509,833	11.2	14,168	▲ 10.5	2,620,945	▲ 11.5
28年度	24,094	▲ 0.1	351,249	0.6	22,198	▲ 4.7	5,389	▲ 9.6	6,840,572	▲ 9.1	520,645	2.1	12,165	▲ 14.1	2,223,765	▲ 15.2
29年度	24,113	0.1	357,610	1.8	21,355	▲ 3.8	5,088	▲ 5.6	6,521,114	▲ 4.7	542,125	4.1	10,594	▲ 12.9	1,985,946	▲ 10.7
30年度	24,051	▲ 0.3	359,154	0.4	21,566	1.0	4,885	▲ 4.0	6,312,326	▲ 3.2	682,468	25.9	9,533	▲ 10.0	1,796,402	▲ 9.5
31年度	23,845	▲ 0.9	359,889	0.2	21,763	0.9	4,948	1.3	6,485,436	2.7	740,819	8.5	8,781	▲ 7.9	1,687,429	▲ 6.1
31年 4月	24,012	▲ 0.3	356,334	0.4	3,089	▲ 7.0	4,548	1.4	473,914	6.6	119,429	▲ 1.5	392	▲ 19.3	79,876	▲ 22.5
元年 5月	24,022	▲ 0.3	360,924	0.2	2,404	▲ 0.7	5,044	▲ 6.9	558,445	▲ 10.7	98,404	4.1	571	▲ 24.9	77,582	▲ 25.7
6月	24,007	▲ 0.3	362,481	0.3	1,816	11.9	5,136	0.9	517,675	▲ 1.8	50,070	6.9	618	5.6	85,831	▲ 17.2
7月	23,995	▲ 0.4	362,439	0.3	1,786	8.2	5,522	4.7	610,146	10.8	69,450	21.7	744	1.6	110,838	▲ 1.2
8月	23,987	▲ 0.5	362,374	0.2	1,537	1.7	5,477	▲ 1.9	616,909	▲ 4.6	42,304	1.4	327	17.6	124,046	20.3
9月	23,713	▲ 1.1	362,785	0.2	1,515	1.7	5,223	2.4	549,328	3.5	48,613	17.3	32	▲ 34.7	23,430	38.4
10月	23,717	▲ 1.2	362,247	0.1	1,893	0.5	5,172	1.7	630,097	9.9	49,040	▲ 5.5	79	▲ 17.7	7,925	▲ 42.1
11月	23,732	▲ 1.2	361,858	0.1	1,386	▲ 9.6	4,795	0.5	504,099	▲ 3.8	43,920	1.9	616	▲ 11.7	25,751	▲ 7.6
12月	23,731	▲ 1.3	359,058	0.2	1,416	9.4	4,629	6.2	451,858	7.5	42,143	15.7	2,829	▲ 6.2	138,859	0.0
2年 1月	23,735	▲ 1.2	356,681	0.1	1,899	6.7	4,742	2.6	591,000	5.3	71,540	23.0	1,667	▲ 12.0	572,725	▲ 11.7
2月	23,746	▲ 1.2	356,125	0.2	1,392	▲ 7.7	4,480	1.7	474,429	5.7	55,924	18.5	602	▲ 4.9	289,145	▲ 3.0
3月	23,746	▲ 1.1	355,359	0.1	1,630	5.0	4,608	4.1	507,536	10.6	49,982	16.9	304	▲ 1.0	151,421	20.2
2年 4月	23,772	▲ 1.0	356,005	▲ 0.1	3,204	3.7	4,312	▲ 5.2	479,436	1.2	141,969	18.9	315	▲ 19.6	66,475	▲ 16.8
5月	23,792	▲ 1.0	359,270	▲ 0.5	2,749	14.4	5,202	3.1	576,059	3.2	114,043	15.9	666	16.6	61,493	▲ 20.7
6月	23,777	▲ 1.0	359,905	▲ 0.7	2,025	11.5	5,650	10.0	605,432	17.0	76,366	52.5	579	▲ 6.3	116,674	35.9
7月																
8月																
9月																
10月																
11月																
12月																
3年 1月																
2月																
3月																

(資料) 青森労働局職業安定部職業安定課「雇用保険事業統計」。(注 1) 年度分のうち「1.適用事業所数」、「2.被保険者数」、「3-②.受給者実人員」は月平均の数値

(注 2) 各月分のうち「1.適用事業所数」、「2.被保険者数」は月末現在の数値。

(注 3) 「3-①受給資格決定件数」は「高齢者」を含み、速報値であり、修正があり得る。

## 安定所別職業紹介状況（1～全数）

令和2年6月

（単位：人、%、倍）

		県合計	青森	八戸	弘前	むつ	野辺地	五所川原	三沢	黒石	
求職者	新規	当月計	5,911	1,240	1,267	1,531	261	156	563	523	370
		うち常用	5,030	1,216	1,263	852	258	154	503	516	268
		うち女	3,349	689	668	959	160	82	281	298	212
		うち中高年	3,264	633	653	975	135	72	307	262	227
	規	前月計	5,281	1,169	1,074	1,142	203	159	601	545	388
		前年同月計	5,532	1,145	1,156	1,261	225	162	641	535	407
	有効	当月計	24,110	5,645	5,265	5,012	1,063	761	2,421	2,458	1,485
		うち常用	22,213	5,554	5,206	4,074	1,026	746	2,003	2,409	1,195
		うち女	12,879	2,986	2,765	2,765	597	422	1,159	1,370	815
		うち中高年	13,488	2,943	2,923	2,915	583	440	1,450	1,334	900
		前月計	23,821	5,809	5,173	4,637	1,057	783	2,350	2,555	1,457
		前年同月計	23,560	5,642	5,327	4,707	1,122	742	2,296	2,326	1,398
求人	新規	当月計	8,406	1,973	2,589	1,358	349	367	514	956	300
		うち常用	7,426	1,730	2,299	1,159	339	339	461	830	269
		前月計	7,406	1,678	2,391	1,250	281	357	463	712	274
		前年同月計	10,073	2,316	2,775	2,043	491	347	666	1,094	341
	有効	当月計	20,897	4,792	6,419	3,395	942	1,036	1,339	2,212	762
		うち常用	18,936	4,288	5,856	2,952	925	976	1,248	2,003	688
		前月計	20,914	4,982	6,448	3,326	921	1,004	1,306	2,132	795
		前年同月計	27,945	6,576	8,107	5,068	1,342	1,063	1,876	2,916	997
	就職件数	当月計	2,046	457	480	384	109	57	194	250	115
		うち常用	1,783	418	442	309	96	52	157	213	96
		うち女	1,220	288	260	245	68	40	93	159	67
		うち中高年	971	220	243	185	55	22	88	105	53
うち保		558	131	125	114	25	19	56	56	32	
前月計		1,813	393	453	326	83	60	157	223	118	
前年同月計	2,395	511	605	455	125	73	216	268	142		
就職率	当月	34.6	36.9	37.9	25.1	41.8	36.5	34.5	47.8	31.1	
	前月	34.3	33.6	42.2	28.5	40.9	37.7	26.1	40.9	30.4	
	前年同月	43.3	44.6	52.3	36.1	55.6	45.1	33.7	50.1	34.9	
求人倍率	新規	当月	1.42	1.59	2.04	0.89	1.34	2.35	0.91	1.83	0.81
		前月	1.40	1.44	2.23	1.09	1.38	2.25	0.77	1.31	0.71
	規	前年同月	1.82	2.02	2.40	1.62	2.18	2.14	1.04	2.04	0.84
		当月	0.87	0.85	1.22	0.68	0.89	1.36	0.55	0.90	0.51
	有	前月	0.88	0.86	1.25	0.72	0.87	1.28	0.56	0.83	0.55
		前年同月	1.19	1.17	1.52	1.08	1.20	1.43	0.82	1.25	0.71

（資料）青森労働局職業安定部職業安定課「職業安定業務統計」。

（注3）「求人倍率」は原数値。

（注1）新規学卒関係を除く。

（注4）「就職件数」の「うち保」は雇用保険受給者。

（注2）就職率＝就職件数÷新規求職×100。

## 安定所別職業紹介状況（２～一般）

令和2年6月

（単位：人、%、倍）

		県合計	青森	八戸	弘前	むつ	野辺地	五所川原	三沢	黒石		
求職者	新規	当月計	4,258	852	883	1,251	141	107	406	345	273	
		うち常用	3,402	832	882	580	140	105	348	342	173	
		うち女	2,041	382	360	739	60	45	160	155	140	
		うち中高年	2,232	386	403	809	60	43	215	152	164	
	規	前月計	3,771	784	728	884	123	111	475	345	321	
		前年同月計	3,919	783	780	958	139	119	465	369	306	
	有効	当月計	16,085	3,724	3,330	3,557	614	475	1,766	1,549	1,070	
		うち常用	14,261	3,648	3,281	2,638	581	464	1,352	1,512	785	
		うち女	7,016	1,629	1,363	1,732	239	207	663	654	529	
		うち中高年	8,386	1,701	1,664	2,017	315	257	1,034	770	628	
	効	前月計	15,903	3,869	3,268	3,222	641	498	1,721	1,640	1,044	
		前年同月計	15,561	3,669	3,407	3,319	626	474	1,604	1,474	988	
求人	新規	当月計	5,666	1,184	1,820	927	215	294	346	669	211	
		うち常用	5,072	1,099	1,632	783	208	269	311	587	183	
		前月計	4,870	1,001	1,599	785	163	283	325	525	189	
		前年同月計	6,394	1,316	1,795	1,328	264	259	408	784	240	
	有効	当月計	14,241	2,900	4,510	2,310	608	832	912	1,617	552	
		うち常用	13,075	2,713	4,193	1,976	599	785	846	1,477	486	
		前月計	14,106	2,986	4,474	2,226	589	807	881	1,564	579	
		前年同月計	17,944	3,884	5,437	3,273	752	808	1,133	1,958	699	
	就職件数	当	当月計	1,221	235	295	237	65	40	123	166	60
			うち常用	1,054	219	278	175	54	36	104	137	51
			うち女	553	112	109	128	30	23	41	86	24
			うち中高年	543	106	139	111	32	12	50	66	27
前		前月計	1,109	211	288	202	54	39	103	143	69	
		前年同月計	1,492	319	374	286	56	56	140	163	98	
就職率	当	28.7	27.6	33.4	18.9	46.1	37.4	30.3	48.1	22.0		
	前	29.4	26.9	39.6	22.9	43.9	35.1	21.7	41.4	21.5		
	前年同月	38.1	40.7	47.9	29.9	40.3	47.1	30.1	44.2	32.0		
求人倍率	新規	当	1.33	1.39	2.06	0.74	1.52	2.75	0.85	1.94	0.77	
		前	1.29	1.28	2.20	0.89	1.33	2.55	0.68	1.52	0.59	
		前年同月	1.63	1.68	2.30	1.39	1.90	2.18	0.88	2.12	0.78	
	有効	当	0.89	0.78	1.35	0.65	0.99	1.75	0.52	1.04	0.52	
		前	0.89	0.77	1.37	0.69	0.92	1.62	0.51	0.95	0.55	
		前年同月	1.15	1.06	1.60	0.99	1.20	1.70	0.71	1.33	0.71	

（資料）青森労働局職業安定部職業安定課「職業安定業務統計」。

（注 1）新規学卒関係、パートタイム関係及び一般日雇関係を除く。

（注 2）就職率＝就職件数÷新規求職×100。

（注 3）「求人倍率」は原数値。

（注 4）「就職件数」の「うち保」は雇用保険受給者。

## 安定所別職業紹介状況（3～パートタイム）

令和2年6月

（単位：人、%、倍）

		県合計	青森	八戸	弘前	むつ	野辺地	五所川原	三沢	黒石					
求	新規	当月計	1,653	388	384	280	120	49	157	178	97				
		うち女	1,308	307	308	220	100	37	121	143	72				
		前月計	1,510	385	346	258	80	48	126	200	67				
		前年同月計	1,613	362	376	303	86	43	176	166	101				
職	有効	当月計	8,025	1,921	1,935	1,455	449	286	655	909	415				
		うち女	5,863	1,357	1,402	1,033	358	215	496	716	286				
		前月計	7,918	1,940	1,905	1,415	416	285	629	915	413				
		前年同月計	7,999	1,973	1,920	1,388	496	268	692	852	410				
求	新規	当月計	2,740	789	769	431	134	73	168	287	89				
		前月計	2,536	677	792	465	118	74	138	187	85				
		前年同月計	3,679	1,000	980	715	227	88	258	310	101				
		有	当月計	6,656	1,892	1,909	1,085	334	204	427	595	210			
前月計	6,808		1,996	1,974	1,100	332	197	425	568	216					
前年同月計	10,001		2,692	2,670	1,795	590	255	743	958	298					
就	職	件	数	当月計	825	222	185	147	44	17	71	84	55		
				うち女	667	176	151	117	38	17	52	73	43		
				前月計	704	182	165	124	29	21	54	80	49		
				前年同月計	903	192	231	169	69	17	76	105	44		
就	職	率	当	月	49.9	57.2	48.2	52.5	36.7	34.7	45.2	47.2	56.7		
			前	月	46.6	47.3	47.7	48.1	36.3	43.8	42.9	40.0	73.1		
			前	年同月	56.0	53.0	61.4	55.8	80.2	39.5	43.2	63.3	43.6		
求	新規	人	倍	率	当	月	1.66	2.03	2.00	1.54	1.12	1.49	1.07	1.61	0.92
					前	月	1.68	1.76	2.29	1.80	1.48	1.54	1.10	0.94	1.27
					前	年同月	2.28	2.76	2.61	2.36	2.64	2.05	1.47	1.87	1.00
	有	効	当	月	0.83	0.98	0.99	0.75	0.74	0.71	0.65	0.65	0.51		
			前	月	0.86	1.03	1.04	0.78	0.80	0.69	0.68	0.62	0.52		
			前	年同月	1.25	1.36	1.39	1.29	1.19	0.95	1.07	1.12	0.73		

（資料）青森労働局職業安定部職業安定課「職業安定業務統計」。

（注1）就職率＝就職件数÷新規求職×100。

（注2）「求人倍率」は原数値。

令和2年度 出稼労働者【県外】職業紹介状況（平成31年度対比）

I 職業紹介状況

令和2年6月

年度	区分	4月	5月	6月	7月	8月	9月	10月	11月	12月	1月	2月	3月	年度計
2年度	求職	175	117	53										345
	就職	5	9	5										19
31年度	求職	227	172	55										454
	就職	8	5	7										20
増減率	求職	▲ 22.9	▲ 32.0	▲ 3.6										▲ 24.0
	就職	▲ 37.5	80.0	▲ 28.6										▲ 5.0

II 産業別就職状況

産業	年度	4月	5月	6月	7月	8月	9月	10月	11月	12月	1月	2月	3月	年度計
建設業	2年度	0	3	1										4
	31年度	1	1	1										3
製造業	2年度	5	6	4										15
	31年度	7	3	5										15
その他の産業	2年度	0	0	0										0
	31年度	0	1	1										2

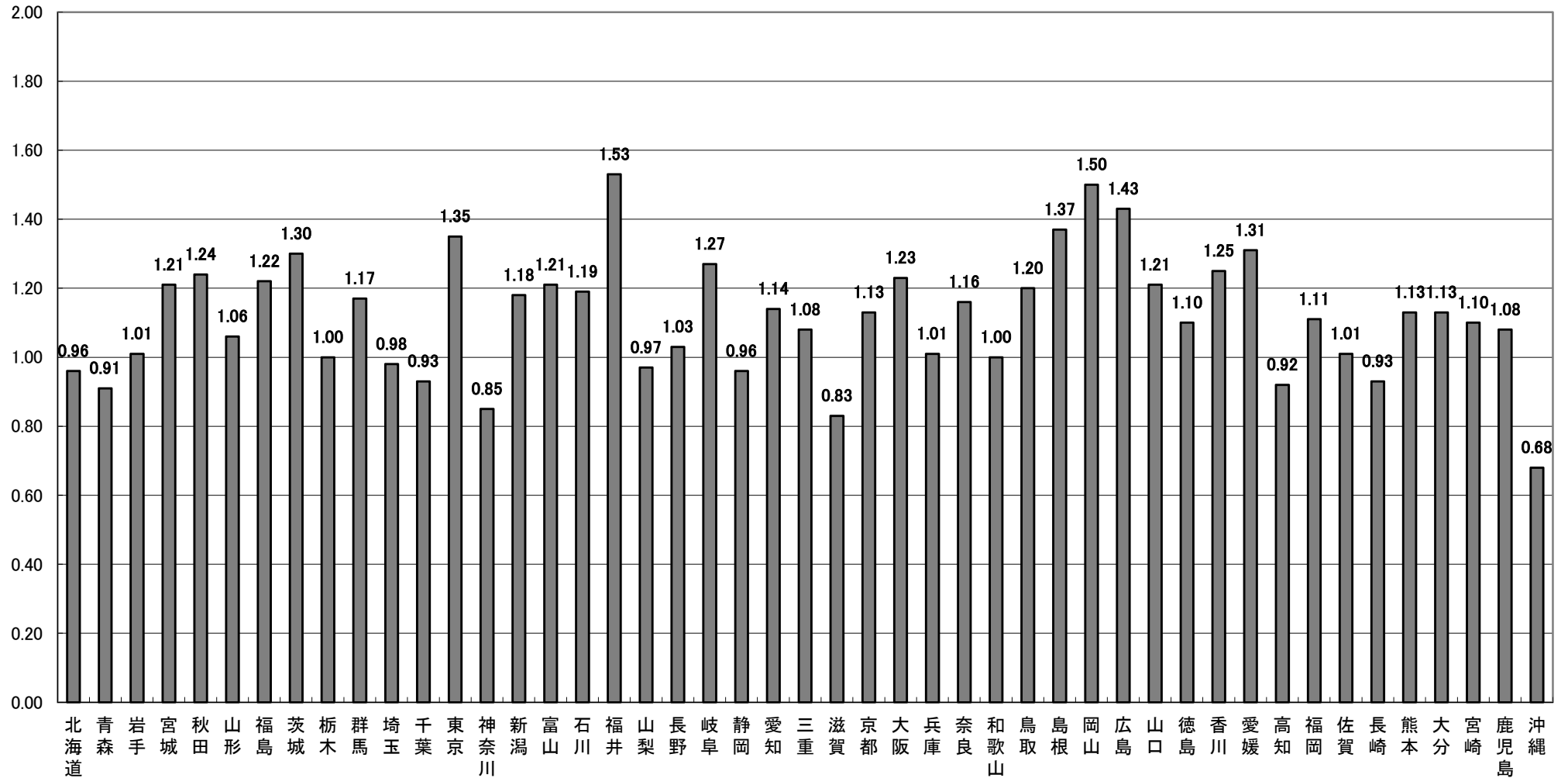
III 地域別就職状況

地域	年度	4月	5月	6月	7月	8月	9月	10月	11月	12月	1月	2月	3月	年度計
合計	2年度	5	9	5										19
	31年度	8	5	7										20
埼玉	2年度	0	0	0										0
	31年度	1	0	0										1
東京	2年度	5	7	4										16
	31年度	6	1	5										12
神奈川	2年度	0	0	0										0
	31年度	0	1	1										2
静岡	2年度	0	1	0										1
	31年度	0	0	0										0
愛知	2年度	0	0	0										0
	31年度	0	1	1										2
その他	2年度	0	1	1										2
	31年度	1	2	0										3

(注) 求職…出稼労働者として就職を希望し、就職できる状態にある数



都道府県別有効求人倍率：季節調整値  
 (新規学卒者を除きパートタイムを含む)  
 令和2年6月 全国平均 1.11倍 [原数値1.05倍]



(注) 季節調整値計算(季節調整値替え)は、毎年過去1年分のデータが揃う年初に行われ、季節調整済系列が改訂される。  
 (資料出所) 厚生労働省「職業安定業務統計」。