

取 扱 注 意
令 和 2 年 4 月 2 8 日 (火)
午 前 8 : 3 0 解 禁

職 業 安 定 業 務 取 扱 月 報

(令 和 2 年 3 月 分)

も く じ

1	労働市場の動き	1～3	ページ
2	受理地別 求人倍率・求人・求職の動き	4～6	〃
3	就業地別 求人倍率・求人の動き	7～9	〃
4	職業紹介・雇用保険主要指標	10	〃
5	職業紹介状況	11～13	〃
6	産業別新規求人・充足状況	14	〃
7	職業別常用新規求職・求人就職状況	15	〃
8	雇用保険業務取扱状況	16	〃
9	安定所別職業紹介状況	17～19	〃
10	出稼労働者県外職業紹介状況	20	〃
11	都道府県別有効求人倍率（季節調節値）	21	〃

青森労働局職業安定部職業安定課

労働市場の動き(令和2年3月)

青森労働局職業安定部職業安定課

○ 県内の景気の動向

本県経済は、緩やかな回復が続いてきたが、新型コロナウイルス感染症の影響が生じており、景気の悪化が懸念される。

【青森県:青森県経済統計報告(令和2年1月・2月の経済指標を中心として)】

県内の景気は、新型コロナウイルス感染症の感染拡大の影響から弱含んでいる。この間、企業の業況感は、製造業、非製造業ともに「悪い」超となっている。

最終需要の動向をみると、個人消費は、新型コロナウイルス感染症の影響から減少している。住宅投資は、幾分弱含んでいる。公共投資、設備投資は、横ばい圏内で推移している。

生産は、足もとではごく緩やかな増加基調を維持している。もっとも、新型コロナウイルス感染症の影響がみられ始めている。雇用・所得情勢は、雇用・所得情勢は、改善の動きに一服感が窺われる

【日本銀行青森支店:県内金融経済概況3月公表分】

2020(令和2)年3月度の青森県企業倒産は10件(前年同月比150.00%増)、負債総額は29億6100万円(同424.07%増)。倒産件数は今年に入り初の二桁を記録、前年同月比および先月比ともに増加となり、6ヵ月連続で前年を上回る結果となった。又、負債総額に関しては、10件中7件が負債5000万円未満ではあったが、負債額27億円の大型倒産が1件発生したことから、前年同月の負債総額も大きく上回った。4月1日付日銀青森支店の県内金融経済概況では、県内景気は新型コロナウイルス感染拡大の影響から弱含み、又個人消費も同影響から減少していると発表。東京商工リサーチが県内企業に新型コロナウイルスの影響についてアンケート調査を実施したところ、「影響が出ている」、または「今後影響が出る

可能性がある」と回答した企業が、89.1%(3/2~3/8実施)にのぼった。広がる自粛ムードから消費手控えによる小売業、飲食や観光・宿泊、イベント運営会社を含む各種サービス業への影響は避けられず、未だ終息の兆しも見えない。弘前さくらまつり中止に加え、青森ねぶた祭りの中止調整等も行われ、今後あらゆる業種への波及が懸念されており、企業倒産が増加の一途をたどる可能性は高い。

【東京商工リサーチ青森支店:令和2年2月度青森県企業倒産状況】

労働需給面では、5人以上の解雇者(希望退職者の募集等を含む。以下同じ)を出した企業整理離職者等状況を見ると、令和2年3月は、事業所数は12件、解雇者数は102人で、前年同月に比べると、事業所数は同数、解雇者数は12人(13.3%)増加した。

雇用情勢をみると、月間有効求職者数(季節調整値)は22,915人で前月に比べ406人減少、月間有効求人(同)は25,104人で前月に比べ1,144人減少した。有効求人倍率(同)は1.10倍で、前月と比べ0.03ポイント下回った。

新規求人倍率(季節調整値)は1.58倍で、前月と比べ0.19ポイント下回った。

また、就業地別有効求人倍率(同)1.20倍となり、前月と比べ0.03ポイント下回った。(参考指標)

正社員有効求人倍率(原数値)は0.78倍で前年同月を0.09ポイント下回った。

○ 労働市場の概況

月間有効求人全数(学卒を除きパートタイムを含む実数)は、前年同月比13.8%(4,180人)減少の26,199人、全数のうち常用(パートタイムを除く実数)は同12.3%(2,118人)減少の15,171人となった。

月間有効求職者全数(同)は、前年同月比0.1%(24人)増加の23,334人、全数のうち常用(同)は同0.3%(41人)減少の14,765人となった。

この結果、全数の有効求人倍率(原数値)は1.12倍となり、前年同月を0.18ポイント

下回った。

新規求人倍率(原数値)は1.56倍で、前年同月を0.23ポイント下回った。

一方、パートタイム有効求人全数(実数)は、前年同月比14.9%(1,689人)減少の9,614人、同有効求職者全数(同)は同3.2%(239人)増加の7,747人となり、同有効求人倍率は1.24倍で前年同月を0.27ポイント下回った。

○ 求人の動向

新規求人全数(学卒を除きパートタイムを含む実数)は、前年同月比13.2%(1,451人)減少の9,564人、全数のうち常用(パートタイムを除く実数)は同10.8%(659人)減少の5,435人、臨時・季節は同15.0%(108人)減少の610人、パートタイムは同16.3%(684人)減少の3,519人となった。

また、産業別新規求人全数の前年同月比は、運輸業,郵便業2.1%(11人)、金融業,保険業103.7%(28人)、不動産業,物品賃貸業6.5%(6人)、教育,学習支援業17.6%(37人)、公務(他に分類されるものを除く)・その他42.9%(140人)で増加し、農林,漁業11.0%(38人)、鉱業,採石業,砂利採取業42.9%(3人)、建設業9.9%(149人)、製造業10.3%(76人)、電気・ガス・熱供給・水道業68.8%(11人)、情報通信業7.9%(7人)、卸売業,小売業19.1%(310人)、学術研究,専門・技術サービス業12.9%(27人)、宿泊業,飲食サービス業47.6%(444人)、生活関連サービス業,娯楽業23.1%(85人)、医療,福祉4.0%(97人)、複合サービス事業30.1%(28人)、サービス業27.2%(398人)で減少した。

製造業の内訳をみると、鉄鋼業,非鉄金属製造業80.0%(12人)、金属製品製造業33.3%(27人)、業務用機械器具製造業180.0%(9人)、電子部品・デバイス・電子回路製造業125.7%(44人)で増加したが、食料品製造業,飲料・たばこ・飼料製造業15.5%(51人)、繊維工業13.5%(7人)、木材・木製品製造業(家具を除く),家具・装備品製造業67.6%(23人)、パルプ・紙・紙加工品製造業86.4%(19人)、印刷・同関連業31.8%(7人)、化学工業,石油製品・石炭製品製造業,プラスチック,ゴム製品製造業13.3%(2人)、窯業・土石製品製造業50.0%(17人)、はん用・生産用機械

器具製造業47.8%(11人)、電気機械器具製造業40.5%(15人)、情報通信機械器具製造業66.7%(8人)、輸送用機械器具製造業25.0%(5人)、その他の製造業80.0%(3人)で減少した。

新規求人数における正社員求人数の割合は43.8%、有効求人数における割合は43.9%であった。

○ 求職の動向

新規求職申込件数全数(学卒を除きパートタイムを含む実数)は、前年同月比0.3%(20件)減少の6144件となった。全数のうち常用(パートタイムを除く)は同0.9%(35件)減少の3,975件、臨時・季節(同)は同4.9%(16件)減少の313件、パートタイムは同1.7%(31件)増加の1,856件となった。

中高年齢者(パートタイムを除く実数)は、同5.0%(97件)増加の2,039件となった。

また、新規求職者全数における雇用保険受給資格決定件数の割合は31.5%(前年同月30.2%)、常用新規求職者に占める基本手当受給資格決定件数の割合は35.1%(同32.9%)となっている。

常用新規求職者(パートタイムを含む実数)の希望職種別構成は、専門的・技術的職業10.2%(前年同月10.7%)、事務的職業21.3%(同23.7%)、販売の職業5.7%(同8.4%)、サービスの職業12.9%(同14.1%)、生産工程の職業7.4%(同8.7%)、運搬・清掃・包装等の職業14.3%(同21.3%)などとなっている。

○ 就職の動向

就職全数(学卒を除きパートタイムを含む実数)は、前年同月比3.9%(126件)減少の3,080件、全数のうち常用(パートタイムを除く実数)は同12.7%(225件)減少の1,548件、臨時・季節(同)は同5.0%(9件)減少の171件、パートタイムは同8.6%(108件)増加し1,361件となった。

また、雇用保険基本手当受給者(パートタイムを除く実数)の就職件数は前年同月比8.3%(38件)減少し422件となった。

基本手当受給資格決定件数(高年齢を含む)に対する就職率は25.8%(前年同月29.6%)と3.8ポイント前年同月を下回った。

パートを含む常用の新規求職者に対する就職率をみると、47.6%(同49.5%)となっている。

また、常用就職者全数に対する就職件数の職種別構成は、専門的・技術的職業18.1%、事務的職業22.5%、販売の職業5.3%、サービスの職業18.4%、生産工程の職業7.7%、運搬・清掃・包装等の職業13.7%などとなっている。

○ 充足の動向

充足全数(学卒を除きパートタイムを含む実数)は、前年同月比2.7%(83件)減少の3,009件となった。

また、産業別でみると、充足全数のうち前年同月比は、運輸業、郵便業22.5%(25件)、金融業、保険業23.1%(3件)、不動産業、物品賃貸業18.2%(4件)、学術研究、専門・技術サービス業25.6%(23件)、教育、学習支援業58.4%(52件)、複合サービス事業3.0%(1件)、サービス業10.6%(32件)、公務(他に分類されるものを除く)・その他20.3%(82件)で増加し、農、林、漁業6.3%(5件)、鉱業、砕石、砂利採取業50.0%(1件)、建設業8.6%(15件)、製造業38.0%(117件)、電気・ガス・熱供給・水道業63.6%(7件)、卸売業、小売業8.5%(31件)、宿泊業、飲食サービス業35.0%(48件)、生活関連サービス業、娯楽業9.4%(8件)、医療、福祉8.6%(73件)で減少した。情報通信業は15件で前年同月と同数であった。

製造業の内訳をみると、業務用機械器具製造業75.0%(3件)、電子部品・デバイス・電子回路製造業212.5%(17件)で増加し、食料品製造業、飲料・たばこ・飼料製造業41.5%(59件)、繊維工業41.9%(13件)、木材・木製品製造業(家具を除く)、家具・装備品製造業46.7%(7件)、パルプ・紙・紙加工品製造業63.6%(7件)、印刷・同関連業11.1%(1件)、窯業・土石製品製造業83.3%(10件)、鉄鋼業、非鉄金属製造業57.1%(4件)、金属製品製造業11.1%(2件)、はん用・生産用機械器具製造業20.0%(1件)、電気機械器具製造業75.0%(12件)、情報通信機械器具製造業100.0%(8

件)、輸送用機械器具製造業71.4%(5件)、その他の製造業88.9%(8件)で減少した。化学工業、石油製品・石炭製品製造業、プラスチック、ゴム製品製造業は6件で前年度と同数であった。

○ 地域雇用開発助成金に係る事業所設置及び雇入れ計画書受理状況

・ 計画書受理件数	0 件	[前年同月 2 件]
・ 雇入れ予定人数	0 人	[前年同月 7 人]

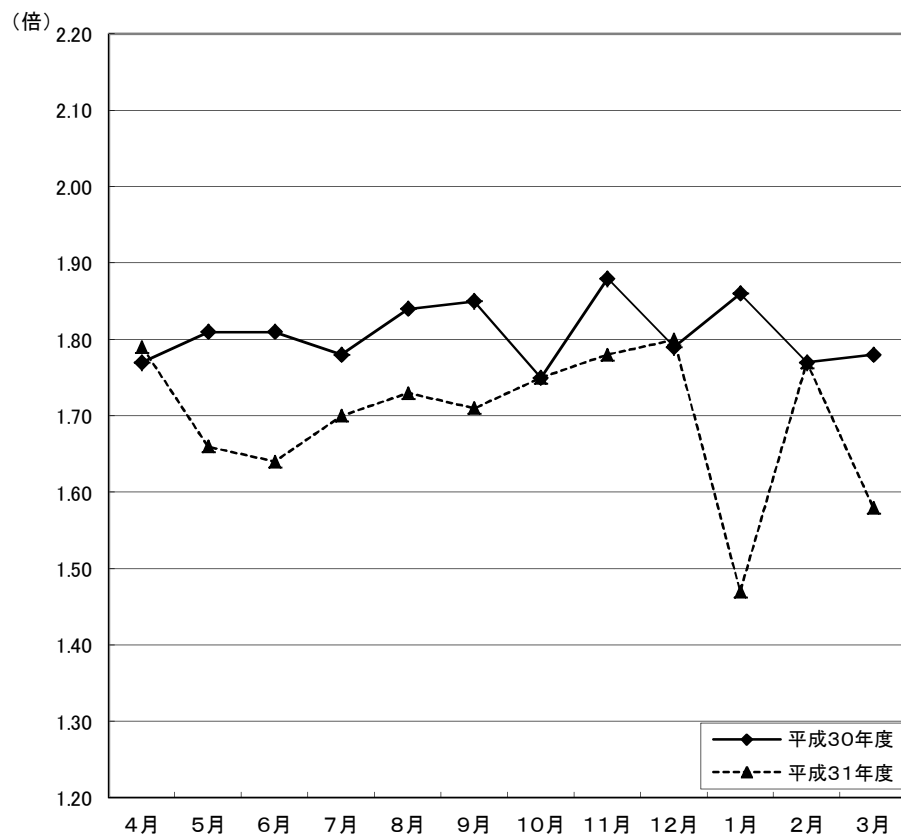
○ 雇用調整助成金等の支給状況

・ 休業実施計画届受理件数	9 件	[前年同月 1 件]
・ 支給件数、金額	2 件	967千円

[前年同月 1 件 533千円]

※「新規求職者全数における雇用保険受給資格決定件数の割合」、「常用新規求職者に占める基本手当受給資格決定件数の割合」及び「基本手当受給資格決定件数(高年齢を含む)に対する就職率」は、いずれも速報値であり、修正する可能性があること。

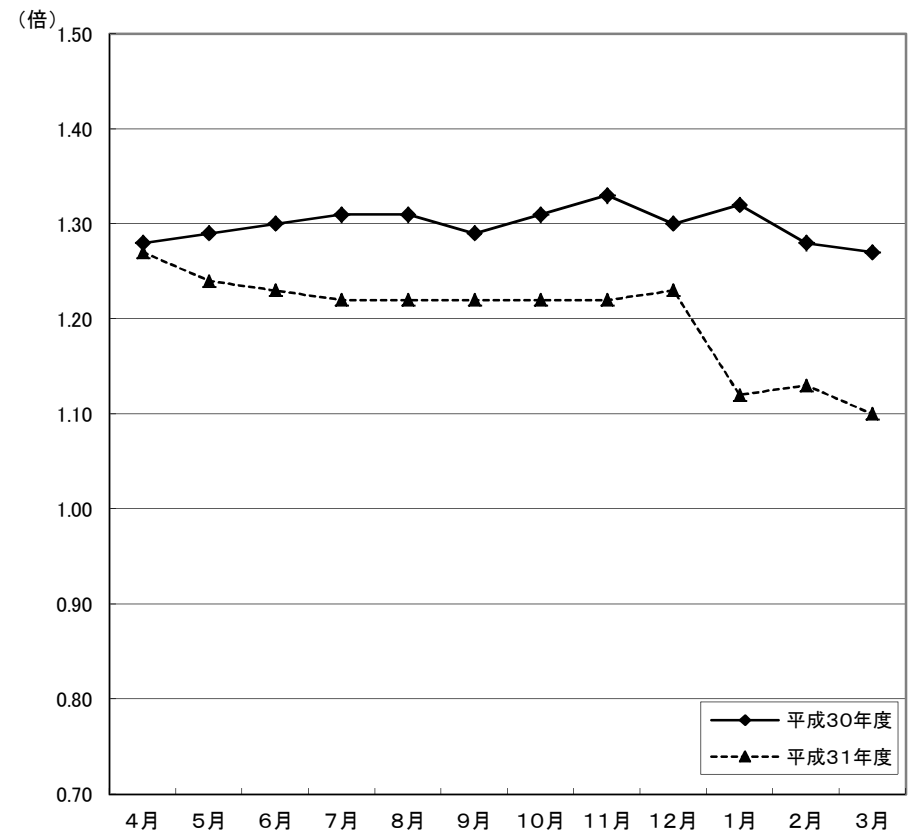
受理地別 新規求人倍率の動き(全数)
(季節調整値)



	4月	5月	6月	7月	8月	9月	10月	11月	12月	1月	2月	3月
平成30年度	1.77	1.81	1.81	1.78	1.84	1.85	1.75	1.88	1.79	1.86	1.77	1.78
平成31年度	1.79	1.66	1.64	1.70	1.73	1.71	1.75	1.78	1.80	1.47	1.77	1.58

※ 季節調整法は、センサス局法Ⅱ(X-12ARIMA)による。なお、令和元年12月以前の数値は新季節指数により改訂されている。

受理地別 有効求人倍率の動き(全数)
(季節調整値)

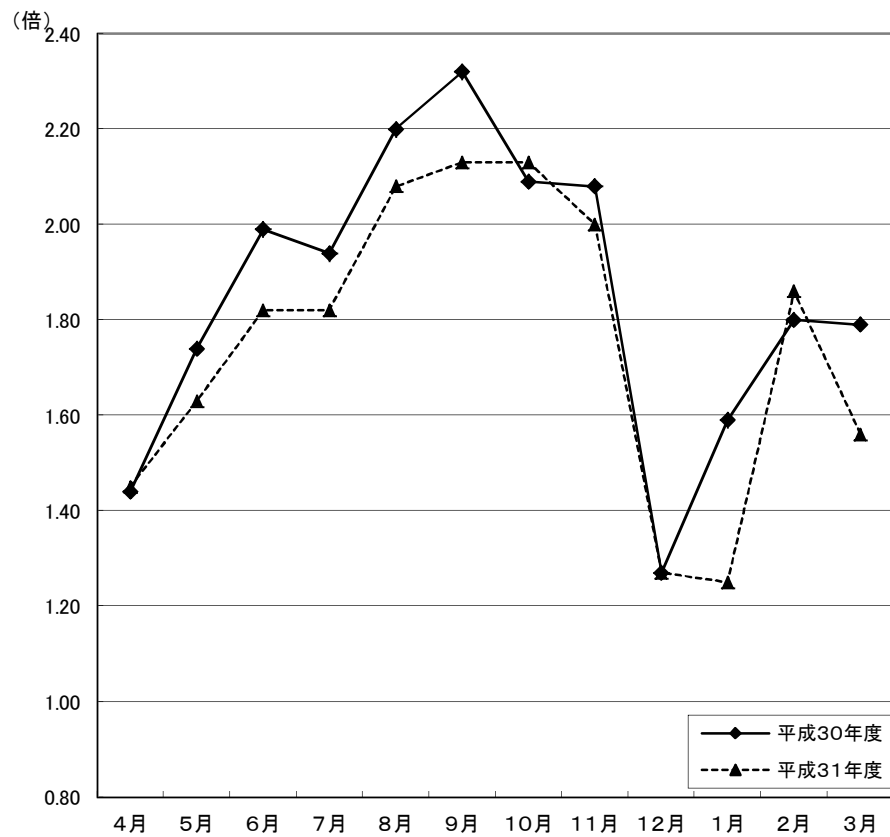


	4月	5月	6月	7月	8月	9月	10月	11月	12月	1月	2月	3月
平成30年度	1.28	1.29	1.30	1.31	1.31	1.29	1.31	1.33	1.30	1.32	1.28	1.27
平成31年度	1.27	1.24	1.23	1.22	1.22	1.22	1.22	1.22	1.23	1.12	1.13	1.10

※ 季節調整法は、センサス局法Ⅱ(X-12ARIMA)による。なお、令和元年12月以前の数値は新季節指数により改訂されている。

受理地別 新規求人倍率の動き(全数)

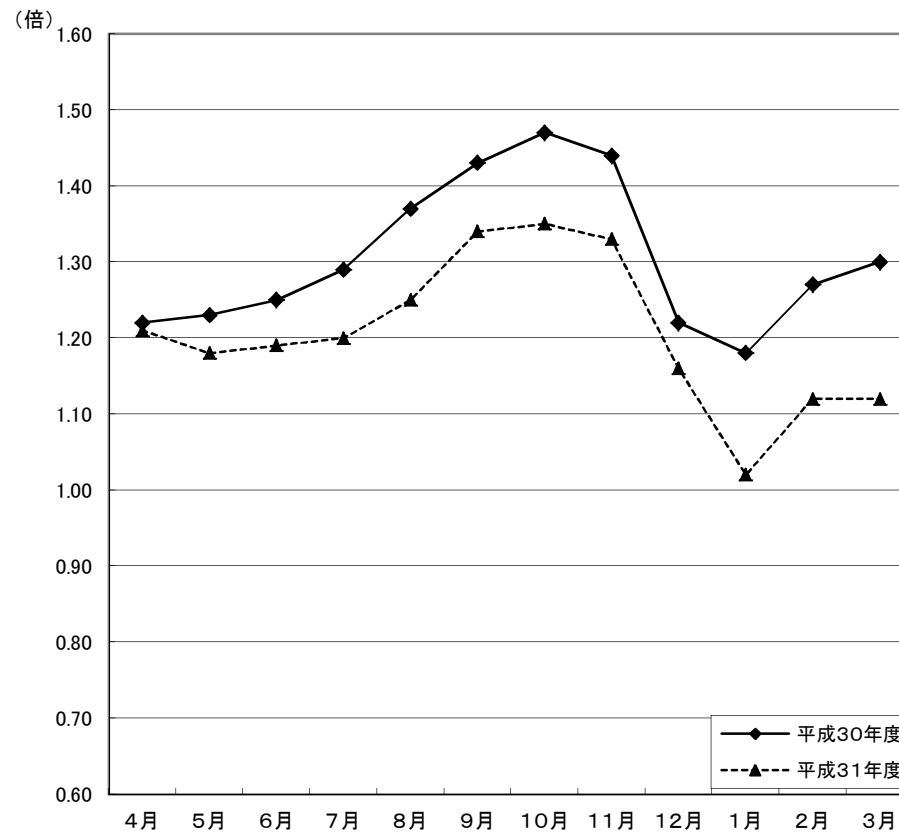
(原数値)



	4月	5月	6月	7月	8月	9月	10月	11月	12月	1月	2月	3月
平成30年度	1.44	1.74	1.99	1.94	2.20	2.32	2.09	2.08	1.27	1.59	1.80	1.79
平成31年度	1.45	1.63	1.82	1.82	2.08	2.13	2.13	2.00	1.27	1.25	1.86	1.56

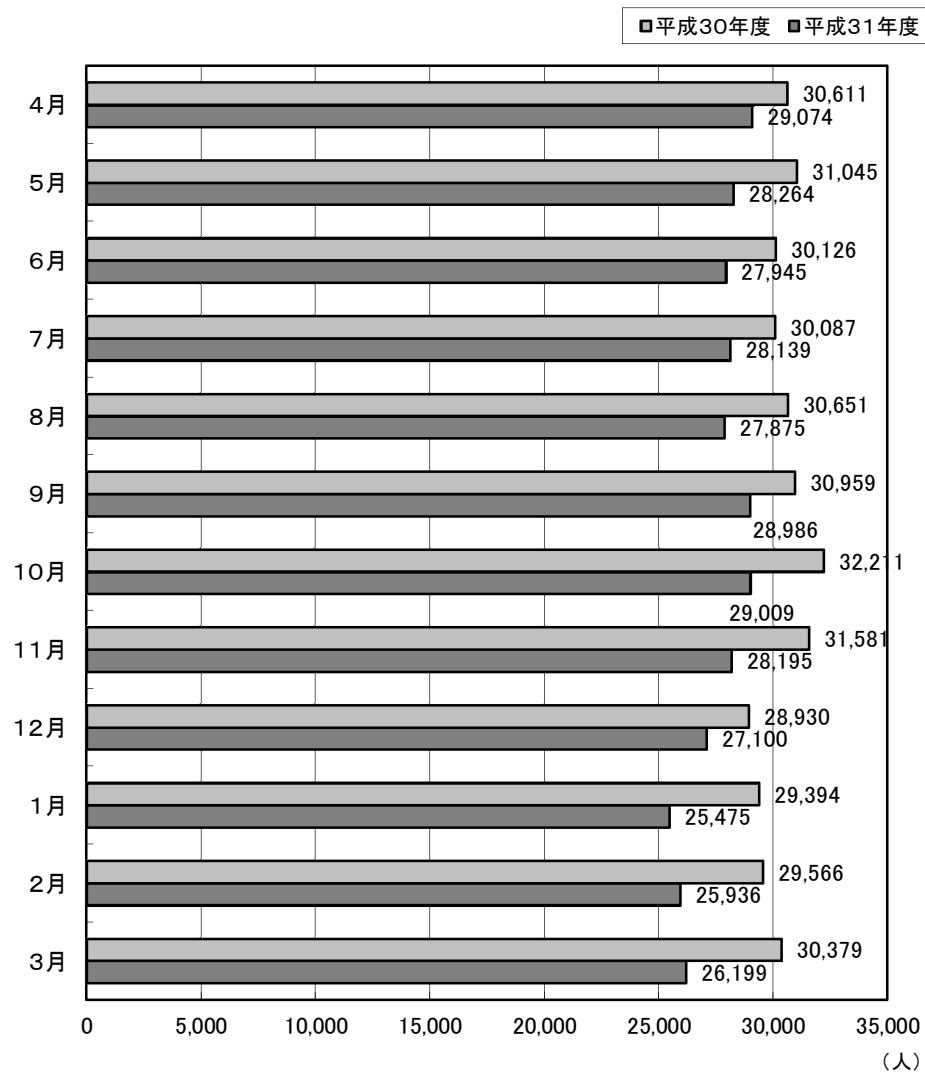
受理地別 有効求人倍率の動き(全数)

(原数値)

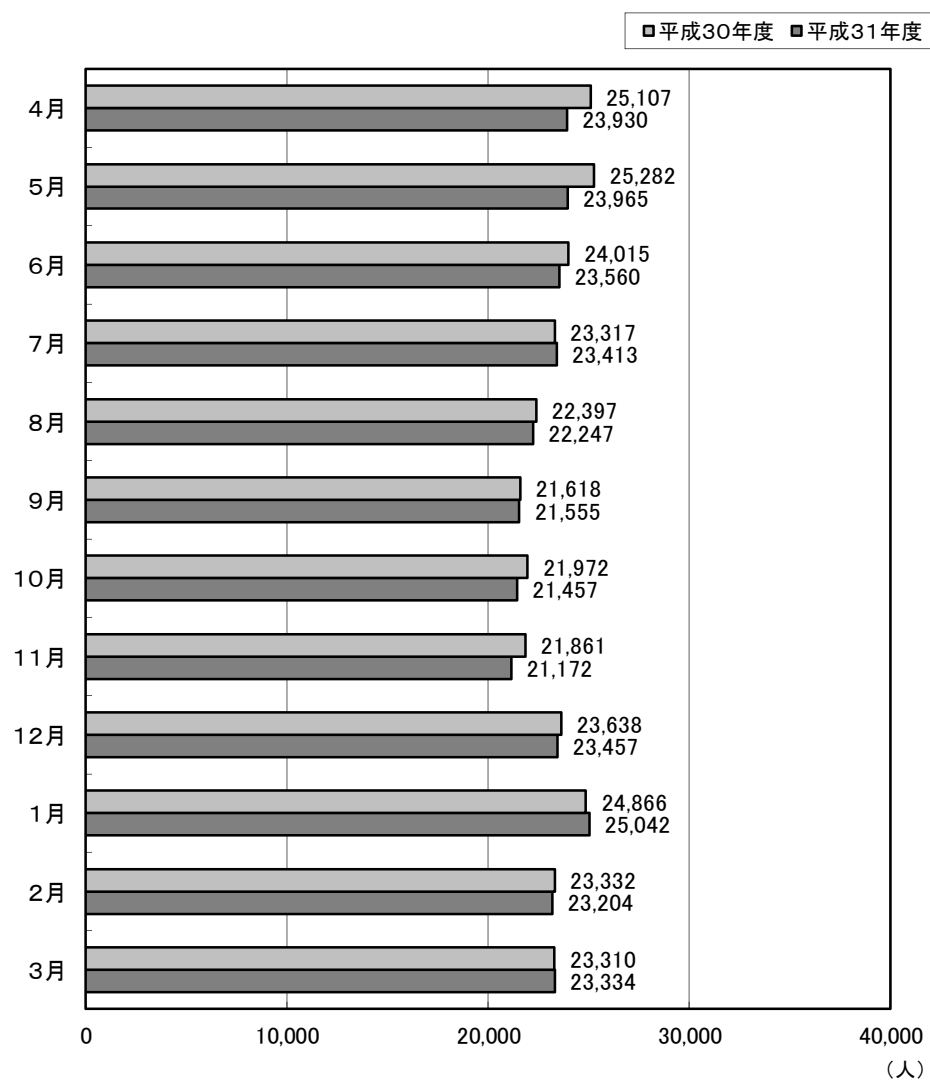


	4月	5月	6月	7月	8月	9月	10月	11月	12月	1月	2月	3月
平成30年度	1.22	1.23	1.25	1.29	1.37	1.43	1.47	1.44	1.22	1.18	1.27	1.30
平成31年度	1.21	1.18	1.19	1.20	1.25	1.34	1.35	1.33	1.16	1.02	1.12	1.12

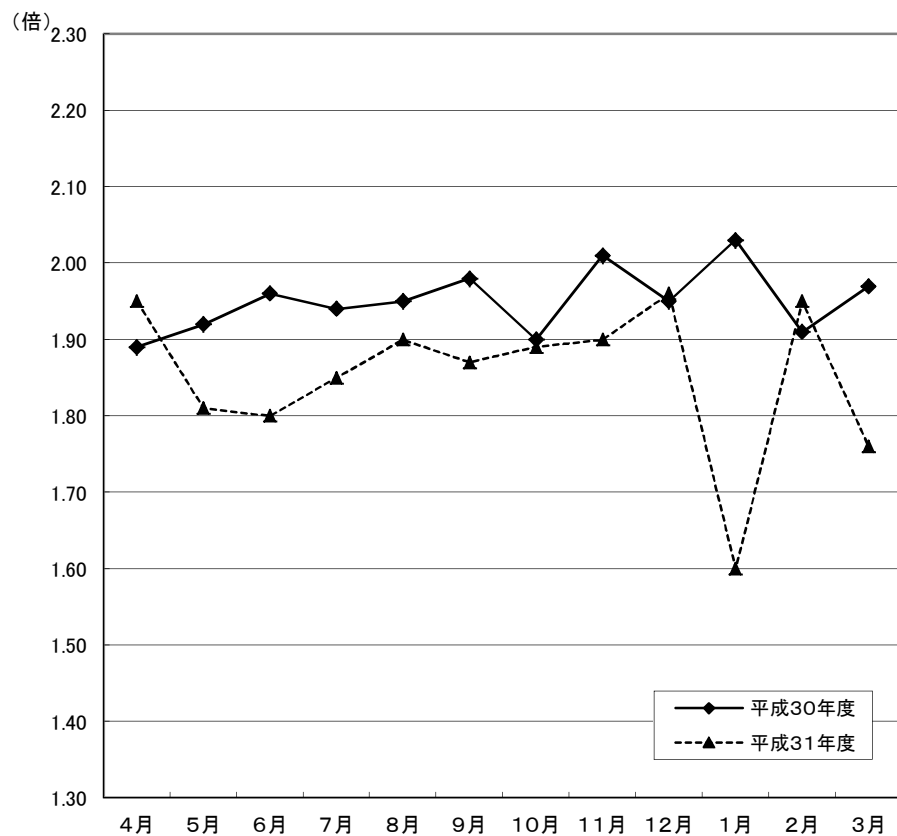
受理地別 有効求人の動き(全数)



受理地別 有効求職の動き(全数)



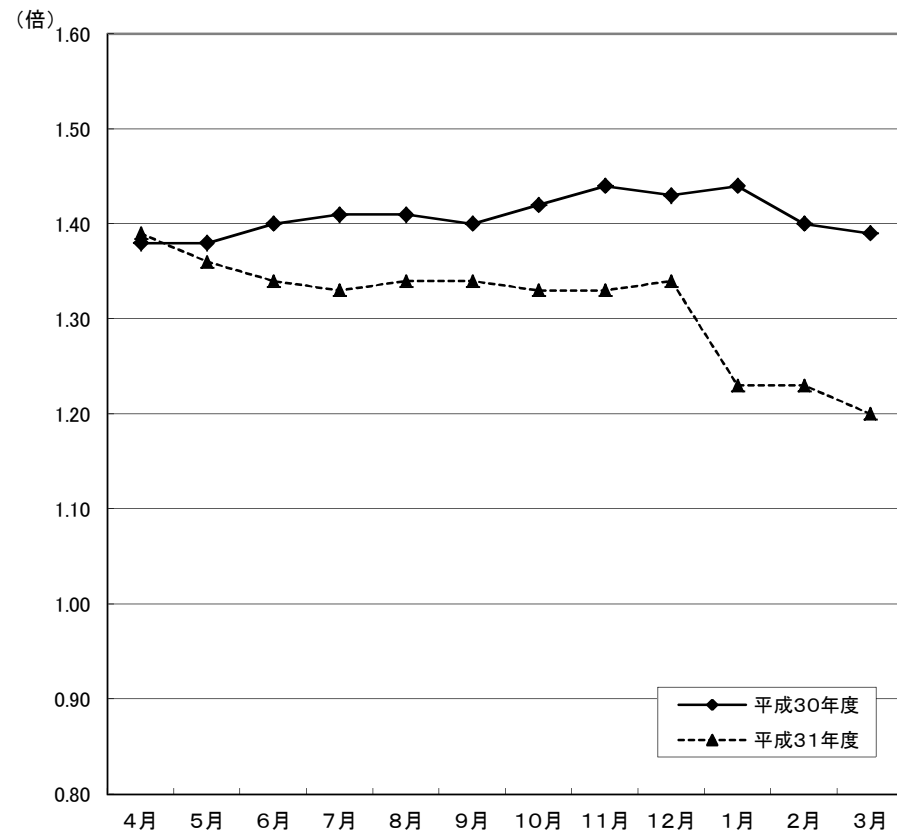
就業地別 新規求人倍率の動き(全数) (季節調整値)



	4月	5月	6月	7月	8月	9月	10月	11月	12月	1月	2月	3月
平成30年度	1.89	1.92	1.96	1.94	1.95	1.98	1.90	2.01	1.95	2.03	1.91	1.97
平成31年度	1.95	1.81	1.80	1.85	1.90	1.87	1.89	1.90	1.96	1.60	1.95	1.76

※ 季節調整法は、センサス局法Ⅱ(X-12ARIMA)による。なお、令和元年12月以前の数値は新季節指数により改訂されている。

就業地別 有効求人倍率の動き(全数) (季節調整値)

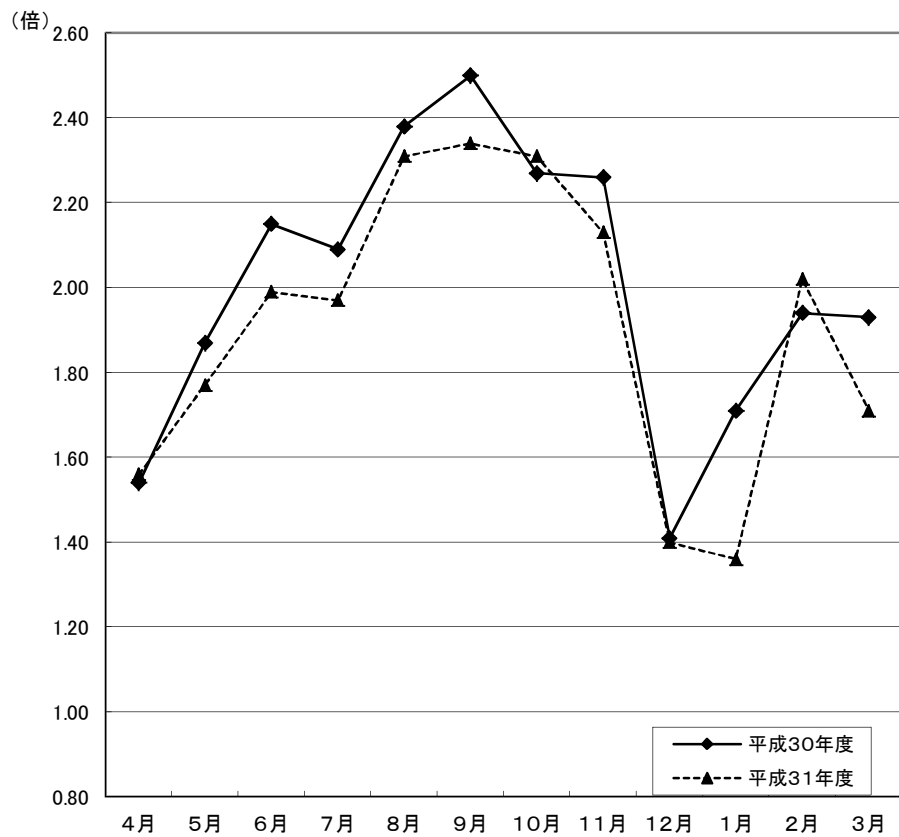


	4月	5月	6月	7月	8月	9月	10月	11月	12月	1月	2月	3月
平成30年度	1.38	1.38	1.40	1.41	1.41	1.40	1.42	1.44	1.43	1.44	1.40	1.39
平成31年度	1.39	1.36	1.34	1.33	1.34	1.34	1.33	1.33	1.34	1.23	1.23	1.20

※ 季節調整法は、センサス局法Ⅱ(X-12ARIMA)による。なお、令和元年12月以前の数値は新季節指数により改訂されている。

就業地別 新規求人倍率の動き(全数)

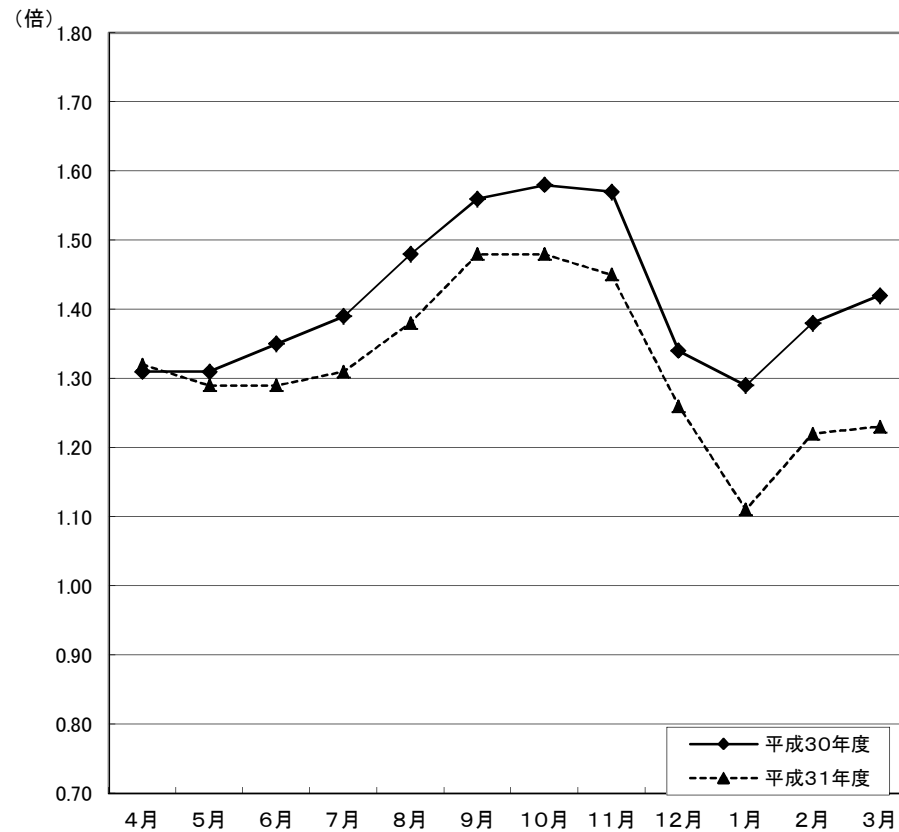
(原数値)



	4月	5月	6月	7月	8月	9月	10月	11月	12月	1月	2月	3月
平成30年度	1.54	1.87	2.15	2.09	2.38	2.50	2.27	2.26	1.41	1.71	1.94	1.93
平成31年度	1.56	1.77	1.99	1.97	2.31	2.34	2.31	2.13	1.40	1.36	2.02	1.71

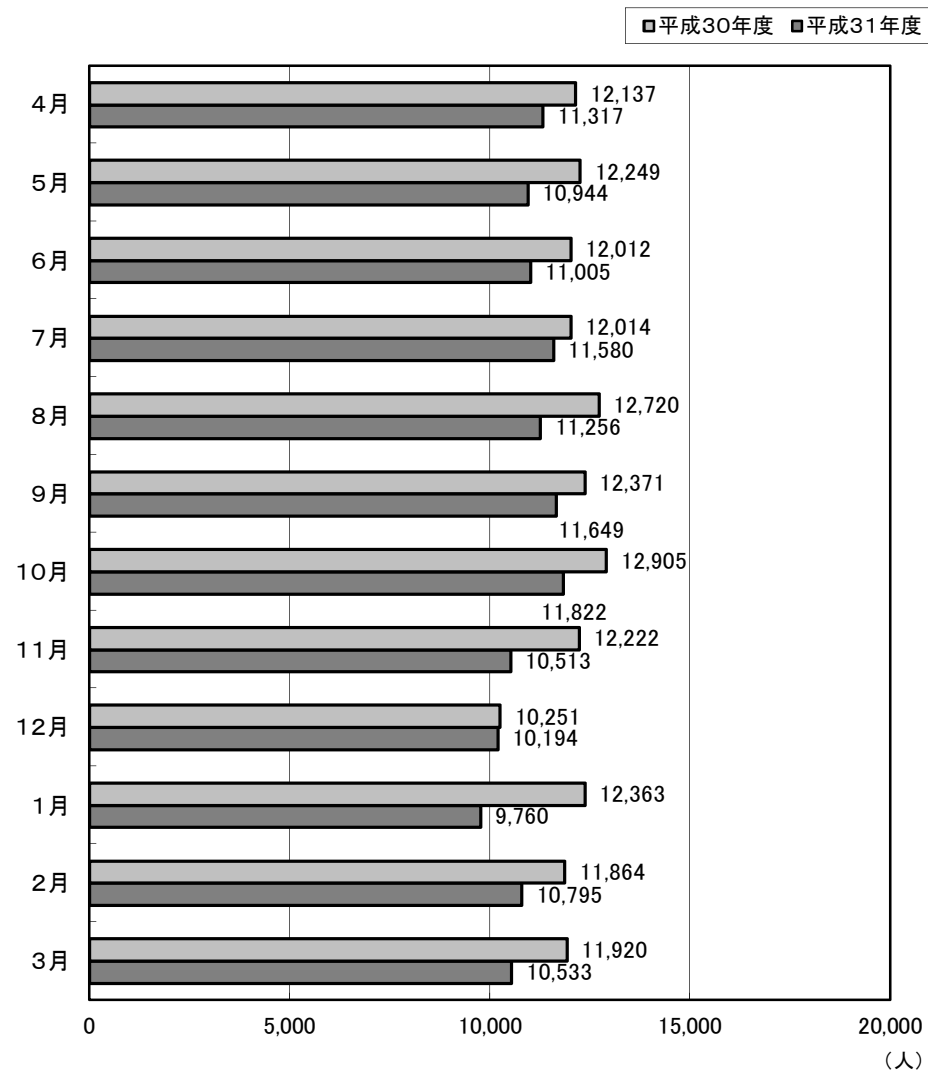
就業地別 有効求人倍率の動き(全数)

(原数値)

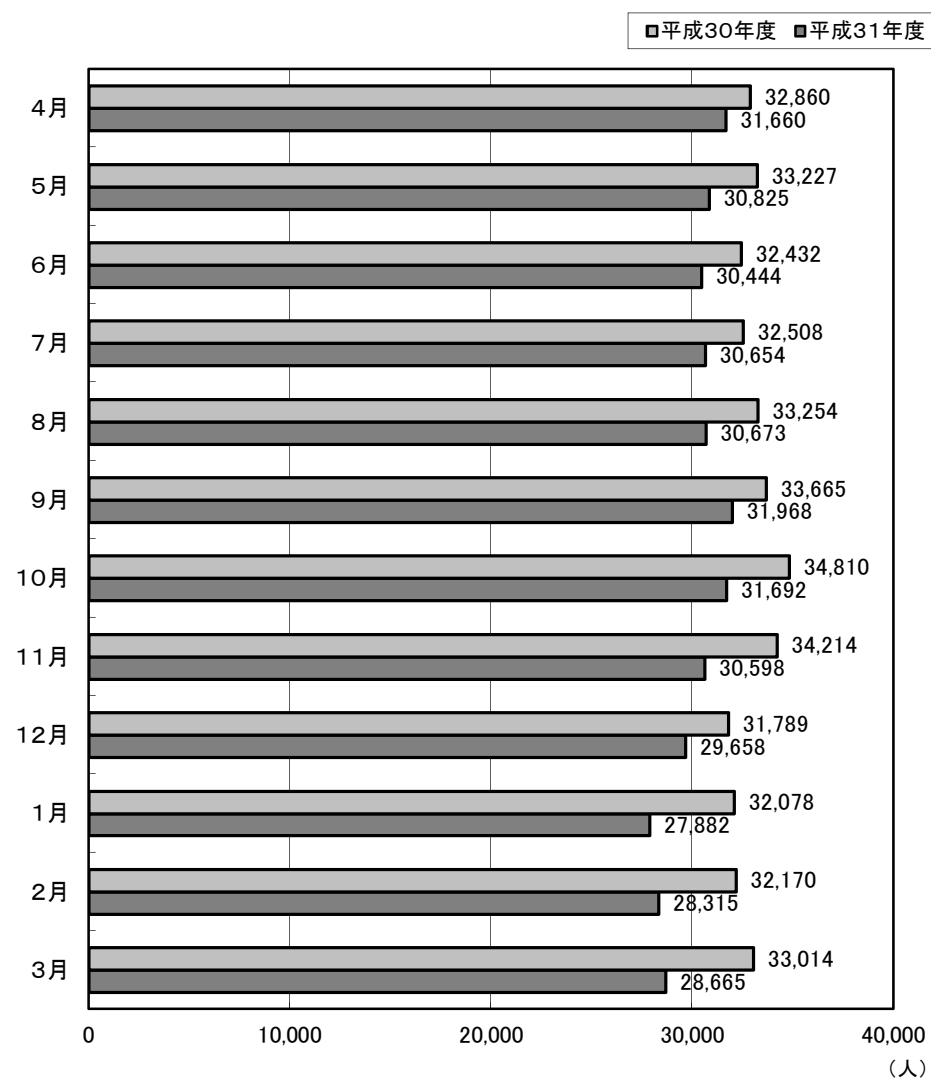


	4月	5月	6月	7月	8月	9月	10月	11月	12月	1月	2月	3月
平成30年度	1.31	1.31	1.35	1.39	1.48	1.56	1.58	1.57	1.34	1.29	1.38	1.42
平成31年度	1.32	1.29	1.29	1.31	1.38	1.48	1.48	1.45	1.26	1.11	1.22	1.23

就業地別 新規求人の動き(全数)



就業地別 有効求人の動き(全数)



職業紹介・雇用保険主要指標

(単位:人、倍、%)

区 分				当 月	前年同月	対 比	区 分				当 月	前年同月	対 比
1	新規求職者数(2+3+4)	6,144	6,164	▲ 0.3	36	34のうち臨時・季節	21	19	10.5				
2	1のうち常用	3,975	4,010	▲ 0.9	37	充足数(38+39+40)	3,009	3,092	▲ 2.7				
3	1のうち臨時・季節	313	329	▲ 4.9	38	37のうち常用	1,512	1,721	▲ 12.1				
4	1のうちパートタイム	1,856	1,825	1.7	39	37のうち臨時・季節	165	162	1.9				
5	4のうち臨時・季節	22	6	266.7	40	37のうちパートタイム	1,332	1,209	10.2				
6	1のうち中高年者(パートタイムを除く)	2,039	1,942	5.0	41	40のうち臨時・季節	137	132	3.8				
7	6のうち常用	1,806	1,687	7.1	42	新規求人倍率(季節調整値・全数)	1.58	(前月) 1.77	▲ 0.19				
8	月間有効求職者数(9+10+11)	23,334	23,310	0.1	43	新規求人倍率(原数値・全数)	1.56	1.79	▲ 0.23				
9	8のうち常用	14,756	14,797	▲ 0.3	44	新規求人倍率(原数値・常用)	1.47	1.65	▲ 0.18				
10	8のうち臨時・季節	831	1,005	▲ 17.3	45	新規求人倍率(原数値・臨時)	3.13	4.11	▲ 0.98				
11	8のうちパートタイム	7,747	7,508	3.2	46	有効求人倍率(季節調整値・全数)	1.10	(前月) 1.13	▲ 0.03				
12	11のうち臨時・季節	53	24	120.8	47	有効求人倍率(原数値・全数)	1.12	1.30	▲ 0.18				
13	8のうち中高年者(パートタイムを除く)	7,509	7,110	5.6	48	有効求人倍率(原数値・常用)	1.04	1.20	▲ 0.16				
14	13のうち常用	6,903	6,370	8.4	49	有効求人倍率(原数値・臨時)	3.29	3.47	▲ 0.18				
15	新規求人数(16+17+18)	9,564	11,015	▲ 13.2	50	就職率(26÷1×100)	50.1	52.0	▲ 1.9				
16	15のうち常用	5,435	6,094	▲ 10.8	51	常用就職率(パートタイムを含む)	47.6	49.5	▲ 1.9				
17	15のうち臨時・季節	610	718	▲ 15.0	52	中高年就職率(31÷6×100)	36.9	39.0	▲ 2.1				
18	15のうちパートタイム	3,519	4,203	▲ 16.3	53	同上常用就職率(32÷7×100)	36.8	39.4	▲ 2.6				
19	18のうち臨時・季節	438	660	▲ 33.6	54	充足率(37÷15×100)	31.5	28.1	3.4				
20	月間有効求人数(21+22+23)	26,199	30,379	▲ 13.8	55	同上常用充足率(38÷16×100)	27.8	28.2	▲ 0.4				
21	20のうち常用	15,171	17,289	▲ 12.3	56	離職票交付枚数(基本手当・高年齢・短時間)	3,743	3,530	6.0				
22	20のうち臨時・季節	1,414	1,787	▲ 20.9	57	離職票交付枚数(短期特例)	180	213	▲ 15.5				
23	20のうちパートタイム	9,614	11,303	▲ 14.9	58	受給資格決定件数(59+60+61)	1,937	1,859	4.2				
24	23のうち臨時・季節	1,495	1,786	▲ 16.3	59	58のうち基本手当	1,394	1,321	5.5				
25	紹介件数	7,615	8,004	▲ 4.9	60	58のうち高年齢	239	231	3.5				
26	就職件数(27+28+29)	3,080	3,206	▲ 3.9	61	58のうち短期特例	304	307	▲ 1.0				
27	26のうち常用	1,548	1,773	▲ 12.7	62	初回受給者数(基本手当)	1,010	989	2.1				
28	26のうち臨時・季節	171	180	▲ 5.0	63	受給者実人員(64+65+66)	5,564	5,269	5.6				
29	26のうちパートタイム	1,361	1,253	8.6	64	63のうち基本手当	4,608	4,426	4.1				
30	29のうち臨時・季節	143	139	2.9	65	63のうち高年齢	241	217	11.1				
31	26のうち中高年者(パートタイムを除く)	752	758	▲ 0.8	66	63のうち短期特例	715	626	14.2				
32	31のうち常用	665	664	0.2	67	雇用保険支給金額(68+69+70)(千円)	708,939	627,752	12.9				
33	26のうち基本手当受給者(パートタイムを除く)	422	460	▲ 8.3	68	67のうち基本手当	507,536	458,984	10.6				
34	26のうち他県への就職	124	145	▲ 14.5	69	67のうち高年齢	49,982	42,768	16.9				
35	34のうち常用	103	126	▲ 18.3	70	67のうち短期特例	151,421	126,000	20.2				

(資料) 青森労働局職業安定部職業安定課「職業安定業務統計」「雇用保険事業統計」。

(注1) 「求人倍率」は新規学卒を除きパートタイムを含む。

(注2) 「うち常用」、「うち臨時・季節」はパートタイムを除く。

(注3) パートタイムを除く求人倍率(原数値)は次の通りである。()内は前年同月。

新規求人倍率 全数 1.41 (1.57) 常用 1.37 (1.52) 臨時・季節 1.95 (2.18)

有効求人倍率 全数 1.06 (1.21) 常用 1.03 (1.17) 臨時・季節 1.70 (1.78)

(注4) 受給資格決定件数のうち「58のうち基本手当」の「当月」は速報値であり、修正があり得る。

職業紹介状況（１～求職）

（単位：人、％）

区分	新規求職者数							月間有効求職者数						
	全数計	対前年同期比	うち常用	うち臨時季節	うちパートタイム	うちうち常用	うち中高年	全数計	対前年同期比	うち常用	うち臨時季節	うちパートタイム	うちうち常用	うち中高年
21年度	132,886	▲ 4.0	80,176	24,902	27,808	27,593	41,018	499,468	7.5	349,743	45,754	103,971	103,361	153,502
22年度	127,002	▲ 4.4	76,178	22,920	27,904	27,645	39,511	454,240	▲ 9.1	309,048	42,080	103,112	102,419	140,854
23年度	121,269	▲ 4.5	73,985	20,219	27,065	26,794	36,914	438,552	▲ 3.5	297,190	37,685	103,677	102,889	134,210
24年度	113,426	▲ 6.5	69,217	19,052	25,157	24,952	34,281	406,861	▲ 7.2	273,737	36,076	97,048	96,463	120,790
25年度	108,037	▲ 4.8	65,547	17,674	24,816	24,630	32,618	388,917	▲ 4.4	258,186	34,008	96,723	96,211	115,240
26年度	100,673	▲ 6.8	60,925	16,214	23,534	23,317	31,300	360,587	▲ 7.3	236,174	31,399	93,014	92,419	108,692
27年度	92,698	▲ 7.9	56,005	14,449	22,244	22,050	29,455	333,669	▲ 7.5	215,803	28,148	89,718	89,166	101,862
28年度	84,143	▲ 9.2	51,188	12,348	20,607	20,443	27,493	303,715	▲ 9.0	196,285	22,669	84,761	84,293	94,654
29年度	78,462	▲ 6.8	47,422	10,803	20,237	20,088	26,176	288,670	▲ 5.0	183,260	20,493	84,917	84,484	91,683
30年度合計	74,010	▲ 5.7	43,925	9,754	20,331	20,237	25,101	280,715	▲ 2.8	172,589	19,124	89,002	88,658	88,881
30年度月平均	6,168	▲ 5.7	3,660	813	1,694	1,686	2,092	23,393	▲ 2.8	14,382	1,594	7,417	7,388	7,407
30年 4月	7,899	▲ 5.6	4,715	541	2,643	2,635	2,554	25,107	▲ 5.3	16,186	950	7,971	7,943	7,782
5月	6,567	▲ 0.5	3,981	704	1,882	1,874	2,208	25,282	▲ 2.6	15,797	1,322	8,163	8,138	8,038
6月	5,596	▲ 8.8	3,374	604	1,618	1,607	1,804	24,015	▲ 3.3	14,885	1,269	7,861	7,829	7,568
7月	5,739	▲ 4.8	3,456	740	1,543	1,538	1,936	23,317	▲ 2.8	14,438	1,444	7,435	7,408	7,377
8月	5,350	▲ 6.6	3,536	292	1,522	1,516	1,594	22,397	▲ 4.2	14,221	869	7,307	7,282	6,712
9月	4,953	▲ 12.8	3,339	87	1,527	1,522	1,368	21,618	▲ 3.7	14,124	219	7,275	7,251	6,249
10月	5,692	3.5	3,796	136	1,760	1,748	1,600	21,972	▲ 0.8	14,309	234	7,429	7,397	6,273
11月	5,409	▲ 1.9	3,227	723	1,459	1,450	1,815	21,861	▲ 0.2	13,697	909	7,255	7,223	6,506
12月	7,296	▲ 5.0	2,853	3,176	1,267	1,253	3,575	23,638	▲ 0.8	12,862	3,927	6,849	6,810	8,494
31年 1月	7,229	▲ 8.7	3,800	1,794	1,635	1,628	2,714	24,866	▲ 3.2	13,215	4,791	6,860	6,829	9,185
2月	6,116	▲ 3.2	3,838	628	1,650	1,647	1,991	23,332	▲ 1.7	14,058	2,185	7,089	7,064	7,587
3月	6,164	▲ 11.8	4,010	329	1,825	1,819	1,942	23,310	▲ 3.8	14,797	1,005	7,508	7,484	7,110
31年 4月	7,248	▲ 8.2	4,373	480	2,395	2,385	2,446	23,930	▲ 4.7	15,110	778	8,042	8,015	7,474
元年 5月	6,171	▲ 6.0	3,791	533	1,847	1,844	2,100	23,965	▲ 5.2	14,939	923	8,103	8,078	7,683
6月	5,532	▲ 1.1	3,299	620	1,613	1,603	1,949	23,560	▲ 1.9	14,404	1,157	7,999	7,972	7,694
7月	5,890	2.6	3,551	776	1,563	1,548	2,050	23,413	0.4	14,296	1,409	7,708	7,677	7,645
8月	4,881	▲ 8.8	3,181	337	1,363	1,359	1,567	22,247	▲ 0.7	13,838	988	7,421	7,396	6,997
9月	4,968	0.3	3,286	87	1,595	1,588	1,398	21,555	▲ 0.3	13,818	207	7,530	7,504	6,343
10月	5,113	▲ 10.2	3,419	102	1,592	1,580	1,515	21,457	▲ 2.3	13,817	176	7,464	7,438	6,291
11月	4,944	▲ 8.6	2,958	556	1,430	1,416	1,703	21,172	▲ 3.2	13,226	643	7,303	7,269	6,445
12月	7,287	▲ 0.1	2,949	3,004	1,334	1,319	3,536	23,457	▲ 0.8	12,784	3,653	7,020	6,982	8,545
2年 1月	7,197	▲ 0.4	3,756	1,713	1,728	1,706	2,944	25,042	0.7	13,310	4,521	7,211	7,163	9,526
2月	5,357	▲ 12.4	3,382	506	1,469	1,461	1,846	23,204	▲ 0.5	13,851	2,051	7,302	7,264	7,964
3月	6,144	▲ 0.3	3,975	313	1,856	1,834	2,039	23,334	0.1	14,756	831	7,747	7,694	7,509
31年度合計	70,732	▲ 4.4	41,920	9,027	19,785	19,643	25,093	276,336	▲ 1.6	168,149	17,337	90,850	90,452	90,116

（資料）青森労働局職業安定部職業安定課「職業安定業務統計」。

（注）新規学卒を除く。「うち常用」、「うち臨時季節」、「うち中高年」はパートタイムを除く。

職業紹介状況（2～求人）

（単位：人、%、倍）

区分	新規求人数						月間有効求人数						求人倍率	
	全数計	対前年同期比	うち常用	うち臨時季節	うちパートタイム	うち常用	全数計	対前年同期比	うち常用	うち臨時季節	うちパートタイム	うち常用	原数値（全数）	
													新規	有効
21年度	70,531	▲ 9.8	33,163	7,293	30,075	24,119	144,270	▲ 17.9	72,014	12,054	60,202	50,311	0.53	0.29
22年度	81,517	15.6	39,063	8,602	33,852	26,990	175,685	21.8	87,064	16,189	72,432	60,098	0.64	0.39
23年度	91,255	11.9	44,865	10,396	35,994	29,019	201,475	14.7	101,956	20,817	78,702	64,937	0.75	0.46
24年度	103,937	13.9	51,688	11,842	40,407	32,984	248,510	23.3	125,821	25,977	96,712	80,270	0.92	0.61
25年度	114,605	10.3	57,548	12,016	45,041	37,162	281,820	13.4	143,151	27,132	111,537	92,975	1.06	0.72
26年度	116,464	1.6	59,973	10,175	46,316	38,168	292,936	3.9	153,613	22,918	116,405	97,482	1.16	0.81
27年度	124,280	6.7	63,421	10,445	50,414	41,361	317,624	8.4	164,745	23,333	129,546	108,393	1.34	0.95
28年度	131,893	6.1	68,997	11,262	51,634	41,651	344,172	8.4	182,564	26,941	134,667	110,182	1.57	1.13
29年度	137,575	4.3	74,955	10,335	52,285	43,116	366,519	6.5	202,679	24,939	138,901	116,093	1.75	1.27
30年度合計	134,346	▲ 2.3	74,817	9,082	50,447	41,988	365,540	▲ 0.3	208,721	20,984	135,835	114,479	1.82	1.30
30年度月平均	11,196	▲ 2.3	6,235	757	4,204	3,499	30,462	▲ 0.3	17,393	1,749	11,320	9,540	1.82	1.30
30年 4月	11,406	▲ 0.2	6,336	634	4,436	3,758	30,611	1.5	17,582	1,505	11,524	9,739	1.44	1.22
5月	11,437	1.1	6,584	660	4,193	3,520	31,045	2.6	17,955	1,548	11,542	9,806	1.74	1.23
6月	11,143	▲ 3.7	6,246	829	4,068	3,370	30,126	▲ 0.2	17,412	1,689	11,025	9,348	1.99	1.25
7月	11,134	▲ 2.8	6,255	795	4,084	3,500	30,087	0.1	17,460	1,791	10,836	9,281	1.94	1.29
8月	11,778	▲ 0.7	6,592	965	4,221	3,690	30,651	▲ 1.6	17,715	1,873	11,063	9,646	2.20	1.37
9月	11,510	▲ 4.7	6,367	931	4,212	3,499	30,959	▲ 2.5	17,561	2,058	11,340	9,779	2.32	1.43
10月	11,899	4.1	6,447	763	4,689	3,842	32,211	1.5	18,081	2,059	12,071	10,215	2.09	1.47
11月	11,269	2.4	6,089	630	4,550	3,771	31,581	3.2	17,540	1,833	12,208	10,212	2.08	1.44
12月	9,298	▲ 9.7	5,363	650	3,285	2,477	28,930	▲ 0.2	16,509	1,429	10,992	9,016	1.27	1.22
31年 1月	11,475	0.6	6,125	838	4,512	3,613	29,394	0.2	16,600	1,634	11,160	9,110	1.59	1.18
2月	10,982	▲ 5.8	6,319	669	3,994	3,405	29,566	▲ 2.8	17,017	1,778	10,771	8,810	1.80	1.27
3月	11,015	▲ 8.8	6,094	718	4,203	3,543	30,379	▲ 4.6	17,289	1,787	11,303	9,517	1.79	1.30
31年 4月	10,480	▲ 8.1	6,203	539	3,738	3,216	29,074	▲ 5.0	17,061	1,489	10,524	8,997	1.45	1.21
元年 5月	10,054	▲ 12.1	5,779	589	3,686	3,102	28,264	▲ 9.0	16,619	1,418	10,227	8,752	1.63	1.18
6月	10,073	▲ 9.6	5,650	744	3,679	3,143	27,945	▲ 7.2	16,399	1,545	10,001	8,554	1.82	1.19
7月	10,693	▲ 4.0	6,257	647	3,789	3,128	28,139	▲ 6.5	16,604	1,511	10,024	8,515	1.82	1.20
8月	10,157	▲ 13.8	5,964	732	3,461	2,939	27,875	▲ 9.1	16,470	1,583	9,822	8,391	2.08	1.25
9月	10,597	▲ 7.9	5,771	923	3,903	3,281	28,986	▲ 6.4	16,780	1,825	10,381	8,845	2.13	1.34
10月	10,906	▲ 8.3	6,069	802	4,035	3,191	29,009	▲ 9.9	16,719	1,842	10,448	8,692	2.13	1.35
11月	9,888	▲ 12.3	5,497	458	3,933	3,107	28,195	▲ 10.7	16,188	1,425	10,582	8,682	2.00	1.33
12月	9,237	▲ 0.7	5,157	532	3,548	2,781	27,100	▲ 6.3	15,684	1,136	10,280	8,314	1.27	1.16
2年 1月	9,023	▲ 21.4	5,077	573	3,373	2,730	25,475	▲ 13.3	14,781	1,159	9,535	7,817	1.25	1.02
2月	9,951	▲ 9.4	5,493	583	3,875	3,202	25,936	▲ 12.3	14,863	1,403	9,670	7,948	1.86	1.12
3月	9,564	▲ 13.2	5,435	610	3,519	3,081	26,199	▲ 13.8	15,171	1,414	9,614	8,119	1.56	1.12
31年度合計	120,623	▲ 10.2	68,352	7,732	44,539	36,901	332,197	▲ 9.1	193,339	17,750	121,108	101,626	1.71	1.20

（資料）青森労働局職業安定部職業安定課「職業安定業務統計」。

（注）新規学卒を除く。「うち常用」、「うち臨時季節」はパートタイムを除く。

職業紹介状況（3～充足・就職）

（単位：人、％）

区分	充足数								就職件数								
	全数計	対前年 同期比	うち 常用	うち 臨時季節	うち パートタイム	うち うち常用	充足率		全数計	対前年 同期比	うち 常用	うち 臨時季節	うち パートタイム	うち うち常用	うち 受給者	就職率	
							対新規	対有効								対新規	対有効
21年度	35,418	4.3	16,231	4,092	15,095	11,564	50.2	24.5	38,024	3.6	17,393	4,907	15,724	11,958	6,010	28.6	7.6
22年度	37,375	5.5	17,988	4,307	15,080	11,444	45.8	21.3	39,687	4.4	19,048	5,063	15,576	11,844	5,415	31.2	8.7
23年度	38,586	3.2	19,132	4,393	15,061	11,750	42.3	19.2	41,151	3.7	20,438	4,951	15,762	12,300	5,690	33.9	9.4
24年度	38,137	▲ 1.2	19,831	4,016	14,290	11,437	36.7	15.3	40,345	▲ 2.0	21,012	4,356	14,977	11,970	5,961	35.6	9.9
25年度	37,464	▲ 1.8	19,964	3,273	14,227	11,602	32.7	13.3	39,821	▲ 1.3	21,141	3,694	14,986	12,138	6,232	36.9	10.2
26年度	35,709	▲ 4.7	19,616	2,702	13,391	10,844	30.7	12.2	38,107	▲ 4.3	20,887	3,115	14,105	11,335	5,855	37.9	10.6
27年度	33,692	▲ 5.6	18,581	2,258	12,853	10,395	27.1	10.6	35,563	▲ 6.7	19,559	2,577	13,427	10,830	5,534	38.4	10.7
28年度	31,125	▲ 7.6	17,284	2,143	11,698	9,551	23.6	9.0	32,930	▲ 7.4	18,272	2,501	12,157	9,928	5,447	39.1	10.8
29年度	29,477	▲ 5.3	16,551	1,682	11,244	9,355	21.4	8.0	31,196	▲ 5.3	17,363	2,113	11,720	9,679	5,237	39.8	10.8
30年度	27,691	▲ 6.1	15,630	1,560	10,501	8,796	20.6	7.6	29,242	▲ 6.3	16,368	1,963	10,911	9,077	4,865	39.5	10.4
30年度月平均	2,308	0.0	1,303	130	875	733	20.6	7.6	2,437	0.0	1,364	164	909	756	405	39.5	10.4
30年 4月	2,643	▲ 9.2	1,529	130	984	855	23.2	8.6	2,764	▲ 9.7	1,589	160	1,015	868	397	35.0	11.0
5月	2,796	1.6	1,531	131	1,134	985	24.4	9.0	2,904	0.0	1,591	147	1,166	1,014	480	44.2	11.5
6月	2,384	▲ 12.6	1,325	136	923	754	21.4	7.9	2,580	▲ 10.9	1,383	242	955	774	426	46.1	10.7
7月	2,276	0.3	1,311	124	841	712	20.4	7.6	2,395	▲ 1.4	1,374	145	876	735	437	41.7	10.3
8月	2,020	▲ 10.0	1,174	98	748	660	17.2	6.6	2,108	▲ 11.9	1,220	125	763	664	369	39.4	9.4
9月	2,091	▲ 15.1	1,182	144	765	664	18.2	6.8	2,255	▲ 13.7	1,262	194	799	676	424	45.5	10.4
10月	2,431	▲ 2.5	1,411	125	895	764	20.4	7.5	2,607	▲ 2.5	1,488	178	941	797	488	45.8	11.9
11月	2,357	4.9	1,305	162	890	739	20.9	7.5	2,502	4.0	1,386	185	931	773	430	46.3	11.4
12月	1,818	▲ 11.4	981	123	714	508	19.6	6.3	1,950	▲ 10.3	1,048	152	750	535	315	26.7	8.2
31年 1月	1,722	▲ 5.1	952	112	658	479	15.0	5.9	1,812	▲ 4.9	987	133	692	505	286	25.1	7.3
2月	2,061	▲ 6.5	1,208	113	740	599	18.8	7.0	2,159	▲ 5.6	1,267	122	770	622	353	35.3	9.3
3月	3,092	▲ 6.2	1,721	162	1,209	1,077	28.1	10.2	3,206	▲ 7.3	1,773	180	1,253	1,114	460	52.0	13.8
31年 4月	2,544	▲ 3.7	1,417	130	997	906	24.3	8.8	2,688	▲ 2.7	1,485	154	1,049	942	426	37.1	11.2
元年 5月	2,450	▲ 12.4	1,373	125	952	807	24.4	8.7	2,569	▲ 11.5	1,440	134	995	842	435	41.6	10.7
6月	2,282	▲ 4.3	1,299	120	863	729	22.7	8.2	2,395	▲ 7.2	1,352	140	903	770	460	43.3	10.2
7月	2,304	1.2	1,361	128	815	665	21.5	8.2	2,428	1.4	1,421	147	860	697	489	41.2	10.4
8月	1,955	▲ 3.2	1,158	101	696	600	19.2	7.0	2,080	▲ 1.3	1,215	128	737	640	405	42.6	9.3
9月	2,125	1.6	1,210	132	783	676	20.1	7.3	2,269	0.6	1,272	165	832	708	437	45.7	10.5
10月	2,290	▲ 5.8	1,287	158	845	722	21.0	7.9	2,476	▲ 5.0	1,380	196	900	752	462	48.4	11.5
11月	2,048	▲ 13.1	1,110	126	812	664	20.7	7.3	2,162	▲ 13.6	1,177	159	826	681	405	43.7	10.2
12月	1,811	▲ 0.4	1,010	101	700	501	19.6	6.7	1,939	▲ 0.6	1,086	113	740	537	389	26.6	8.3
2年 1月	1,553	▲ 9.8	874	88	591	415	17.2	6.1	1,634	▲ 9.8	922	105	607	424	315	22.7	6.5
2月	1,870	▲ 9.3	1,013	104	753	641	18.8	7.2	1,932	▲ 10.5	1,041	116	775	663	329	36.1	8.3
3月	3,009	▲ 2.7	1,512	165	1,332	1,195	31.5	11.5	3,080	▲ 3.9	1,548	171	1,361	1,218	422	50.1	13.2
31年度合計	26,241	▲ 5.2	14,624	1,478	10,139	8,521	21.8	7.9	27,652	▲ 5.4	15,339	1,728	10,585	8,874	4,974	39.1	10.0

（資料）青森労働局職業安定部職業安定課「職業安定業務統計」。

（注 1）新規学卒を除く。「うち常用」、「うち臨時季節」はパートタイムを除く。

（注 2）就職件数の「うち受給者」は基本手当受給者でパートタイムを除く。

産業別新規求人・充足状況（新規学卒を除く）

（単位：人、％）

区 分	① 新規求人数			② 常 用		③ パートタイム		④ 充 足 数			⑤ 常 用		⑥ パートタイム		充足率 ④／①
	当 月	前年同月	増減率	当 月	前年同月	当 月	前年同月	当 月	前年同月	増減率	当 月	前年同月	当 月	前年同月	
農 業 , 林 業 , 漁 業	308	346	▲ 11.0	101	186	73	110	75	80	▲ 6.3	23	39	24	26	24.4
鉱 業 , 採 石 業 , 砂 利 採 取 業	4	7	▲ 42.9	3	5	0	0	1	2	▲ 50.0	1	2	0	0	25.0
建 設 業	1,354	1,503	▲ 9.9	1,256	1,357	44	43	160	175	▲ 8.6	151	165	8	7	11.8
製 造 業	665	741	▲ 10.3	486	522	146	158	191	308	▲ 38.0	132	203	48	76	28.7
食 料 品 製 造 業 , 飲 料 ・ た ば こ ・ 飼 料 製 造 業	278	329	▲ 15.5	157	205	93	88	83	142	▲ 41.5	49	79	24	38	29.9
織 維 工 業	45	52	▲ 13.5	31	38	14	14	18	31	▲ 41.9	14	20	4	11	40.0
木 材 ・ 木 製 品 製 造 業 (家 具 を 除 く) 家 具 ・ 装 備 品 製 造 業	11	34	▲ 67.6	11	34	0	0	8	15	▲ 46.7	7	15	1	0	72.7
パ ル プ ・ 紙 ・ 紙 加 工 品 製 造 業	3	22	▲ 86.4	3	16	0	6	4	11	▲ 63.6	4	8	0	3	133.3
印 刷 ・ 同 関 連 業	15	22	▲ 31.8	11	14	4	8	8	9	▲ 11.1	4	4	4	5	53.3
化 学 工 業 , 石 油 製 品 ・ 石 炭 製 品 製 造 業 , プ ラ ス チ ッ ク , ゴ ム 製 品 製 造 業	13	15	▲ 13.3	12	12	1	3	6	6	0.0	6	6	0	0	46.2
窯 業 ・ 土 石 製 品 製 造 業	17	34	▲ 50.0	13	27	4	2	2	12	▲ 83.3	2	11	0	0	11.8
鉄 鋼 業 , 非 鉄 金 属 製 造 業	27	15	80.0	23	14	4	1	3	7	▲ 57.1	1	6	1	1	11.1
金 属 製 品 製 造 業	108	81	33.3	107	75	1	6	16	18	▲ 11.1	13	15	3	3	14.8
は ん 用 ・ 生 産 用 機 械 器 具 製 造 業	12	23	▲ 47.8	10	20	2	3	4	5	▲ 20.0	4	5	0	0	33.3
業 務 用 機 械 器 具 製 造 業	14	5	180.0	11	5	3	0	7	4	75.0	6	3	1	1	50.0
電 子 部 品 ・ デ バ イ ス ・ 電 子 回 路 製 造 業	79	35	125.7	61	25	13	8	25	8	212.5	17	5	8	3	31.6
電 気 機 械 器 具 製 造 業	22	37	▲ 40.5	15	8	7	11	4	16	▲ 75.0	2	9	2	4	18.2
情 報 通 信 機 械 器 具 製 造 業	4	12	▲ 66.7	4	7	0	5	0	8	▲ 100.0	0	2	0	6	-
輸 送 用 機 械 器 具 製 造 業	15	20	▲ 25.0	15	18	0	2	2	7	▲ 71.4	2	7	0	0	13.3
そ の 他 の 製 造 業	2	5	▲ 60.0	2	4	0	1	1	9	▲ 88.9	1	8	0	1	50.0
電 気 ・ ガ ス ・ 熱 供 給 ・ 水 道 業	5	16	▲ 68.8	0	2	4	12	4	11	▲ 63.6	0	1	3	9	80.0
情 報 通 信 業	82	89	▲ 7.9	65	60	15	22	15	15	0.0	10	8	3	5	18.3
運 輸 業 , 郵 便 業	529	518	2.1	396	438	117	75	136	111	22.5	88	80	37	27	25.7
卸 売 業 , 小 売 業	1,316	1,626	▲ 19.1	643	699	647	877	334	365	▲ 8.5	180	198	144	157	25.4
卸 売 業	313	292	7.2	209	198	95	82	103	119	▲ 13.4	75	87	25	31	32.9
小 売 業	1,003	1,334	▲ 24.8	434	501	552	795	231	246	▲ 6.1	105	111	119	126	23.0
金 融 業 , 保 険 業	55	27	103.7	42	12	13	11	16	13	23.1	8	7	8	6	29.1
不 動 産 業 , 物 品 賃 貸 業	99	93	6.5	58	49	40	41	26	22	18.2	19	14	7	8	26.3
学 術 研 究 , 専 門 ・ 技 術 サ ー ビ ス 業	182	209	▲ 12.9	106	135	63	45	113	90	25.6	77	60	23	18	62.1
宿 泊 業 , 飲 食 サ ー ビ ス 業	488	932	▲ 47.6	131	255	349	666	89	137	▲ 35.0	31	55	55	80	18.2
宿 泊 業	135	278	▲ 51.4	35	93	94	176	30	46	▲ 34.8	11	28	17	18	22.2
飲 食 サ ー ビ ス 業	353	654	▲ 46.0	96	162	255	490	59	91	▲ 35.2	20	27	38	62	16.7
生 活 関 連 サ ー ビ ス 業 , 娯 楽 業	283	368	▲ 23.1	131	145	148	213	77	85	▲ 9.4	39	42	35	42	27.2
教 育 , 学 習 支 援 業	247	210	17.6	59	81	175	125	141	89	58.4	37	36	101	51	57.1
医 療 , 福 祉	2,351	2,448	▲ 4.0	1,444	1,402	842	975	776	849	▲ 8.6	473	534	288	290	33.0
医 療 業	707	685	3.2	471	410	222	230	264	267	▲ 1.1	151	135	107	121	37.3
社 会 保 険 ・ 社 会 福 祉 ・ 介 護 事 業	1,639	1,750	▲ 6.3	970	983	618	744	506	570	▲ 11.2	317	390	181	166	30.9
複 合 サ ー ビ ス 事 業	65	93	▲ 30.1	26	26	34	41	34	33	3.0	16	17	8	8	52.3
サ ー ビ ス 業 (他 に 分 類 さ れ な い も の)	1,065	1,463	▲ 27.2	403	644	438	560	335	303	10.6	157	166	144	105	31.5
公 務 (他 に 分 類 さ れ る も の を 除 く) ・ そ の 他	466	326	42.9	85	76	371	229	486	404	20.3	70	94	396	294	104.3
合 計	9,564	11,015	▲ 13.2	5,435	6,094	3,519	4,203	3,009	3,092	▲ 2.7	1,512	1,721	1,332	1,209	31.5

（資料）青森労働局職業安定部職業安定課「職業安定業務統計」。

（注）①新規求人数(②+③+臨時・季節)、④充足数(⑤+⑥+臨時・季節)。

職業別常用新規求職・求人・就職状況（新規学卒を除く）

（単位：人、％）

区 分	① 新規求職者数					② 新規求人数					③ 求人倍率 ②/①	④ 就職件数					⑤ 就職率 ④/①
				パートタイム					パートタイム						パートタイム		
	当 月	前年同月	増減率	当 月	前年同月	当 月	前年同月	増減率	当 月	前年同月		当 月	前年同月	増減率	当 月	前年同月	
管 理 的 職 業	9	8	12.5	2	0	20	25	▲ 20.0	0	0	2.22	3	8	▲ 62.5	0	0	33.3
専 門 的 ・ 技 術 的 職 業	594	626	▲ 5.1	141	155	1,563	1,460	7.1	408	362	2.63	500	458	9.2	253	194	84.2
建築・土木・測量技術者	29	29	-	0	2	262	244	7.4	3	1	9.03	17	14	21.4	1	2	58.6
情報処理・通信技術者	25	25	-	0	2	37	29	27.6	2	0	1.48	10	12	▲ 16.7	1	1	40.0
保健師、助産師、看護師	184	162	13.6	51	54	467	422	10.7	131	130	2.54	98	113	▲ 13.3	33	40	53.3
社会福祉の専門的職業	143	163	▲ 12.3	36	46	418	374	11.8	137	111	2.92	189	150	26.0	84	44	132.2
事 務 的 職 業	1,240	1,379	▲ 10.1	381	409	895	932	▲ 4.0	383	402	0.72	622	640	▲ 2.8	325	286	50.2
一般事務の職業	1,121	1,259	▲ 11.0	356	386	665	715	▲ 7.0	306	341	0.59	537	549	▲ 2.2	289	256	47.9
会計事務の職業	49	42	16.7	8	12	88	72	22.2	16	17	1.80	43	36	19.4	12	13	87.8
販 売 の 職 業	333	490	▲ 32.0	106	159	743	895	▲ 17.0	353	483	2.23	147	183	▲ 19.7	65	74	44.1
サ ー ビ ス の 職 業	748	819	▲ 8.7	265	310	1,772	2,344	▲ 24.4	867	1,246	2.37	509	592	▲ 14.0	208	236	68.0
飲食物調理の職業	237	274	▲ 13.5	109	118	372	591	▲ 37.1	228	356	1.57	116	141	▲ 17.7	56	64	48.9
接客・給仕の職業	127	153	▲ 17.0	52	64	273	603	▲ 54.7	204	427	2.15	67	94	▲ 28.7	31	47	52.8
保 安 の 職 業	47	45	4.4	11	13	164	239	▲ 31.4	69	32	3.49	62	33	87.9	37	11	131.9
農 林 漁 業 の 職 業	134	100	34.0	58	35	236	309	▲ 23.6	124	100	1.76	88	100	▲ 12.0	21	38	65.7
生 産 工 程 の 職 業	427	505	▲ 15.4	66	105	885	1,006	▲ 12.0	170	175	2.07	212	276	▲ 23.2	46	58	49.6
金属材料製造、金属加工、金属溶接・溶断の職業	31	42	▲ 26.2	2	3	158	181	▲ 12.7	16	18	5.10	27	40	▲ 32.5	3	2	87.1
製品製造・加工処理の職業（金属材料製造、金属加工、金属溶接・溶断を除く）	176	202	▲ 12.9	48	65	357	417	▲ 14.4	133	129	2.03	103	154	▲ 33.1	31	44	58.5
機械組立の職業	122	145	▲ 15.9	12	26	79	123	▲ 35.8	11	16	0.65	27	28	▲ 3.6	9	12	22.1
輸 送 ・ 機 械 運 転 の 職 業	282	270	4.4	46	35	660	672	▲ 1.8	84	93	2.34	155	140	10.7	26	23	55.0
建 設 ・ 採 掘 の 職 業	224	224	-	13	9	680	780	▲ 12.8	7	5	3.04	89	94	▲ 5.3	2	2	39.7
建設の職業（建設躯体工事の職業を除く）	54	47	14.9	2	1	126	174	▲ 27.6	0	0	2.33	24	19	26.3	1	0	44.4
土 木 の 職 業	122	127	▲ 3.9	8	4	297	332	▲ 10.5	7	4	2.43	45	49	▲ 8.2	1	1	36.9
運 搬 ・ 清 掃 ・ 包 装 等 の 職 業	832	1,243	▲ 33.1	423	547	898	975	▲ 7.9	616	645	1.08	379	363	4.4	235	192	45.6
分 類 不 能 の 職 業	939	120	682.5	322	42	0	0	-	0	0	-	0	0	-	0	0	-
合 計	5,809	5,829	▲ 0.3	1,834	1,819	8,516	9,637	▲ 11.6	3,081	3,543	1.47	2,766	2,887	▲ 4.2	1,218	1,114	47.6

（資料）青森労働局職業安定部職業安定課「職業安定業務統計」。

（注）③の「求人倍率」は原数値。

雇 用 保 険 業 務 取 扱 状 況

区 分	1. 適用事業所数		2. 被 保 険 者 数		3. 基 本 手 当 (基 本 分)						4. 特 例 一 時 金					
	対前年比		対前年比		①受給資格決定件数		②受給者実人員		③ 給 付 額		④高齢者給付金		①受給資格決定件数		② 給 付 額	
						対前年比		対前年比	(千円)	対前年比	(千円)	対前年比		対前年比	(千円)	対前年比
24年度	24,141	▲ 0.0	341,435	0.6	26,021	▲ 3.0	7,331	▲ 12.4	9,266,826	▲ 12.0	333,861	16.9	18,622	▲ 4.9	3,469,703	▲ 4.3
25年度	24,044	▲ 0.4	343,806	0.7	25,274	▲ 2.9	6,973	▲ 4.9	8,667,461	▲ 6.5	385,564	15.5	17,377	▲ 6.7	3,237,724	▲ 6.7
26年度	24,085	0.2	346,455	0.8	24,037	▲ 4.9	6,361	▲ 8.8	7,986,134	▲ 7.9	458,650	19.0	15,823	▲ 8.9	2,962,767	▲ 8.5
27年度	24,110	0.1	349,007	0.7	23,298	▲ 3.1	5,960	▲ 6.3	7,523,489	▲ 5.8	509,833	11.2	14,168	▲ 10.5	2,620,945	▲ 11.5
28年度	24,094	▲ 0.1	351,249	0.6	22,198	▲ 4.7	5,389	▲ 9.6	6,840,572	▲ 9.1	520,645	2.1	12,165	▲ 14.1	2,223,765	▲ 15.2
29年度	24,113	0.1	357,610	1.8	21,355	▲ 3.8	5,088	▲ 5.6	6,521,114	▲ 4.7	542,125	4.1	10,594	▲ 12.9	1,985,946	▲ 10.7
30年度	24,051	▲ 0.3	359,154	0.4	21,566	1.0	4,885	▲ 4.0	6,312,326	▲ 3.2	682,468	25.9	9,533	▲ 10.0	1,796,402	▲ 9.5
30年 4月	24,080	▲ 0.2	354,824	0.8	3,320	7.7	4,485	▲ 3.3	444,507	▲ 4.7	121,302	37.7	486	▲ 15.0	103,111	11.8
5月	24,103	▲ 0.2	360,088	0.6	2,420	0.9	5,420	▲ 3.0	625,516	2.8	94,536	32.0	760	36.9	104,385	▲ 24.6
6月	24,089	▲ 0.3	361,400	0.4	1,623	▲ 10.2	5,090	▲ 8.7	527,226	▲ 12.7	46,824	11.8	585	▲ 5.6	103,633	20.1
7月	24,098	▲ 0.4	361,491	0.3	1,650	5.0	5,272	▲ 3.0	550,806	1.4	57,088	45.1	732	▲ 9.9	112,179	28.9
8月	24,117	▲ 0.3	361,808	0.4	1,512	1.5	5,585	▲ 3.8	646,411	▲ 5.3	41,705	56.3	278	▲ 32.5	103,075	▲ 34.3
9月	23,986	▲ 0.2	362,062	0.4	1,490	▲ 9.1	5,100	▲ 5.3	530,899	▲ 4.4	41,460	15.6	49	▲ 29.0	16,925	▲ 22.0
10月	24,014	▲ 0.1	361,771	0.4	1,883	9.6	5,086	▲ 1.9	573,221	5.7	51,909	36.3	96	▲ 16.5	13,690	▲ 3.6
11月	24,025	▲ 0.2	361,522	0.3	1,534	6.2	4,770	▲ 4.9	524,249	▲ 7.4	43,089	22.0	698	9.9	27,854	▲ 2.2
12月	24,037	▲ 0.2	358,406	0.3	1,294	1.4	4,360	▲ 2.5	420,228	▲ 2.6	36,433	18.1	3,015	▲ 15.7	138,870	▲ 7.8
31年 1月	24,017	▲ 0.3	356,203	0.5	1,780	0.7	4,622	▲ 0.7	561,516	2.8	58,144	6.4	1,894	▲ 7.4	648,715	▲ 13.0
2月	24,028	▲ 0.3	355,434	0.5	1,508	4.6	4,406	▲ 4.7	448,763	▲ 2.9	47,210	19.5	633	▲ 17.1	297,965	▲ 2.8
3月	24,019	▲ 0.3	354,835	0.5	1,552	▲ 9.6	4,426	▲ 5.3	458,984	▲ 10.5	42,768	6.2	307	▲ 26.9	126,000	▲ 20.4
31年 4月	24,012	▲ 0.3	356,334	0.4	3,089	▲ 7.0	4,548	1.4	473,914	6.6	119,429	▲ 1.5	392	▲ 19.3	79,876	▲ 22.5
元年 5月	24,022	▲ 0.3	360,924	0.2	2,404	▲ 0.7	5,044	▲ 6.9	558,445	▲ 10.7	98,404	4.1	571	▲ 24.9	77,582	▲ 25.7
6月	24,007	▲ 0.3	362,481	0.3	1,816	11.9	5,136	0.9	517,675	▲ 1.8	50,070	6.9	618	5.6	85,831	▲ 17.2
7月	23,995	▲ 0.4	362,439	0.3	1,786	8.2	5,522	4.7	610,146	10.8	69,450	21.7	744	1.6	110,838	▲ 1.2
8月	23,987	▲ 0.5	362,374	0.2	1,537	1.7	5,477	▲ 1.9	616,909	▲ 4.6	42,304	1.4	327	17.6	124,046	20.3
9月	23,713	▲ 1.1	362,785	0.2	1,515	1.7	5,223	2.4	549,328	3.5	48,613	17.3	32	▲ 34.7	23,430	38.4
10月	23,717	▲ 1.2	362,247	0.1	1,893	0.5	5,172	1.7	630,097	9.9	49,040	▲ 5.5	79	▲ 17.7	7,925	▲ 42.1
11月	23,732	▲ 1.2	361,858	0.1	1,386	▲ 9.6	4,795	0.5	504,099	▲ 3.8	43,920	1.9	616	▲ 11.7	25,751	▲ 7.6
12月	23,731	▲ 1.3	359,058	0.2	1,416	9.4	4,629	6.2	451,858	7.5	42,143	15.7	2,829	▲ 6.2	138,859	▲ 0.0
2年 1月	23,735	▲ 1.2	356,681	0.1	1,899	6.7	4,742	2.6	591,000	5.3	71,540	23.0	1,667	▲ 12.0	572,725	▲ 11.7
2月	23,746	▲ 1.2	356,125	0.2	1,392	▲ 7.7	4,480	1.7	474,429	5.7	55,924	18.5	602	▲ 4.9	289,145	▲ 3.0
3月	23,746	▲ 1.1	355,359	0.1	1,633	5.2	4,608	4.1	507,536	10.6	49,982	16.9	304	▲ 1.0	151,421	20.2

(資料) 青森労働局職業安定部職業安定課「雇用保険事業統計」。(注1) 年度分のうち「1.適用事業所数」、「2.被保険者数」、「3-②.受給者実人員」は月平均の数値

(注2) 各月分のうち「1.適用事業所数」、「2.被保険者数」は月末現在の数値。

(注3) 「3-①.受給資格決定件数」は「高齢者」を含む。また、3月分は速報値であり、修正があり得る。

安定所別職業紹介状況（1～全数）

（単位：人、%、倍）

		県合計	青森	八戸	弘前	むつ	野辺地	五所川原	三沢	黒石	
求職者	新規	当月計	6,144	1,437	1,284	1,130	318	219	642	705	409
		うち常用	5,809	1,380	1,260	1,040	304	206	586	672	361
		うち女	3,328	787	713	631	183	116	316	377	205
		うち中高年	3,211	714	669	596	162	139	344	369	218
	規	前月計	5,357	1,366	1,108	927	297	229	466	619	345
		前年同月計	6,164	1,517	1,359	1,146	332	207	607	663	333
	有効	当月計	23,334	6,054	5,101	4,259	1,121	878	2,068	2,523	1,330
		うち常用	22,450	5,874	5,033	4,067	1,070	798	1,962	2,433	1,213
		うち女	12,295	3,212	2,735	2,220	611	434	1,043	1,389	651
		うち中高年	12,299	3,084	2,763	2,178	619	519	1,103	1,369	664
		前月計	23,204	5,952	5,026	4,158	1,188	958	2,073	2,507	1,342
		前年同月計	23,310	5,761	5,330	4,488	1,187	829	2,052	2,421	1,242
求人	新規	当月計	9,564	2,542	2,682	1,498	397	402	592	1,052	399
		うち常用	8,516	2,334	2,367	1,235	383	380	521	934	362
		前月計	9,951	2,688	2,750	1,519	403	463	596	1,119	413
		前年同月計	11,015	2,788	3,051	1,952	571	442	634	1,259	318
	有効	当月計	26,199	6,859	7,747	3,988	1,140	1,151	1,595	2,724	995
		うち常用	23,290	6,024	6,848	3,438	1,079	1,101	1,437	2,440	923
		前月計	25,936	6,643	7,604	4,046	1,087	1,162	1,571	2,930	893
		前年同月計	30,379	8,062	8,487	5,012	1,534	1,192	1,871	3,260	961
	就職件数	当月計	3,080	733	697	512	151	81	294	394	218
		うち常用	2,766	670	628	452	138	74	257	354	193
		うち女	1,903	460	438	319	93	50	181	233	129
		うち中高年	1,564	403	362	233	78	40	151	192	105
うち保		592	126	129	105	29	18	61	86	38	
前月計		1,932	436	397	353	112	57	202	245	130	
就職率	当月	50.1	51.0	54.3	45.3	47.5	37.0	45.8	55.9	53.3	
	前月	36.1	31.9	35.8	38.1	37.7	24.9	43.3	39.6	37.7	
	前年同月	52.0	45.8	58.2	51.7	51.8	36.2	48.8	60.8	54.4	
求人倍率	新規	当月	1.56	1.77	2.09	1.33	1.25	1.84	0.92	1.49	0.98
		前月	1.86	1.97	2.48	1.64	1.36	2.02	1.28	1.81	1.20
	有効	前年同月	1.79	1.84	2.25	1.70	1.72	2.14	1.04	1.90	0.95
		当月	1.12	1.13	1.52	0.94	1.02	1.31	0.77	1.08	0.75
		前月	1.12	1.12	1.51	0.97	0.91	1.21	0.76	1.17	0.67
		前年同月	1.30	1.40	1.59	1.12	1.29	1.44	0.91	1.35	0.77

（資料）青森労働局職業安定部職業安定課「職業安定業務統計」。

（注3）「求人倍率」は原数値。

（注1）新規学卒関係を除く。

（注4）「就職件数」の「うち保」は雇用保険受給者。

（注2）就職率＝就職件数÷新規求職×100。

安定所別職業紹介状況（２～一般）

（単位：人、%、倍）

		県合計	青森	八戸	弘前	むつ	野辺地	五所川原	三沢	黒石		
求職	新	当月計	4,288	1,016	892	810	195	146	457	466	306	
		うち常用	3,975	963	872	726	183	133	401	436	261	
		うち女	1,922	494	404	391	83	60	178	184	128	
		うち中高年	2,039	434	409	392	97	89	227	230	161	
		前月計	3,888	948	763	701	211	183	348	437	297	
		前年同月計	4,339	1,094	912	841	194	150	427	474	247	
	有	当月計	15,587	4,070	3,270	2,942	691	588	1,434	1,634	958	
		うち常用	14,756	3,902	3,209	2,763	644	511	1,331	1,551	845	
		うち女	6,723	1,861	1,422	1,289	272	221	580	683	395	
		うち中高年	7,509	1,815	1,589	1,395	377	346	711	832	444	
		前月計	15,902	4,060	3,266	2,924	797	687	1,463	1,714	991	
		前年同月計	15,802	3,989	3,464	3,191	721	548	1,407	1,602	880	
求人	新	当月計	6,045	1,428	1,843	980	217	261	354	706	256	
		うち常用	5,435	1,331	1,693	782	210	242	314	631	232	
		前月計	6,076	1,400	1,865	870	217	298	368	772	286	
		前年同月計	6,812	1,576	1,888	1,226	323	295	384	884	236	
		当月計	16,585	3,829	5,280	2,512	686	787	969	1,873	649	
		うち常用	15,171	3,557	4,854	2,157	665	759	897	1,674	608	
	有	前月計	16,266	3,766	5,080	2,528	638	848	955	1,890	561	
		前年同月計	19,076	4,671	5,547	3,124	863	855	1,101	2,218	697	
		就職件数	当月計	1,719	357	387	303	92	44	164	223	149
			うち常用	1,548	325	347	270	85	40	147	198	136
			うち女	858	186	180	158	46	22	88	90	88
			うち中高年	752	157	170	114	47	16	80	101	67
うち保	422		91	93	72	19	10	52	55	30		
前月計	1,157		250	248	213	71	35	120	139	81		
前年同月計	1,953	416	431	379	100	52	186	264	125			
就職率	当月	40.1	35.1	43.4	37.4	47.2	30.1	35.9	47.9	48.7		
	前月	29.8	26.4	32.5	30.4	33.6	19.1	34.5	31.8	27.3		
	前年同月	45.0	38.0	47.3	45.1	51.5	34.7	43.6	55.7	50.6		
求人倍率	新	当月	1.41	1.41	2.07	1.21	1.11	1.79	0.77	1.52	0.84	
		前月	1.56	1.48	2.44	1.24	1.03	1.63	1.06	1.77	0.96	
		前年同月	1.57	1.44	2.07	1.46	1.66	1.97	0.90	1.86	0.96	
	有	当月	1.06	0.94	1.61	0.85	0.99	1.34	0.68	1.15	0.68	
		前月	1.02	0.93	1.56	0.86	0.80	1.23	0.65	1.10	0.57	
		前年同月	1.21	1.17	1.60	0.98	1.20	1.56	0.78	1.38	0.79	

（資料）青森労働局職業安定部職業安定課「職業安定業務統計」。

（注 1）新規学卒関係、パートタイム関係及び一般日雇関係を除く。

（注 2）就職率＝就職件数÷新規求職×100。

（注 3）「求人倍率」は原数値。

（注 4）「就職件数」の「うち保」は雇用保険受給者。

安定所別職業紹介状況（3～パートタイム）

（単位：人、%、倍）

		県合計	青森	八戸	弘前	むつ	野辺地	五所川原	三沢	黒石	
求職	新規	当月計	1,856	421	392	320	123	73	185	239	103
		うち女	1,406	293	309	240	100	56	138	193	77
		前月計	1,469	418	345	226	86	46	118	182	48
		前年同月計	1,825	423	447	305	138	57	180	189	86
	有効	当月計	7,747	1,984	1,831	1,317	430	290	634	889	372
		うち女	5,572	1,351	1,313	931	339	213	463	706	256
前月計		7,302	1,892	1,760	1,234	391	271	610	793	351	
	前年同月計	7,508	1,772	1,866	1,297	466	281	645	819	362	
求人	新規	当月計	3,519	1,114	839	518	180	141	238	346	143
		前月計	3,875	1,288	885	649	186	165	228	347	127
		前年同月計	4,203	1,212	1,163	726	248	147	250	375	82
	有効	当月計	9,614	3,030	2,467	1,476	454	364	626	851	346
		前月計	9,670	2,877	2,524	1,518	449	314	616	1,040	332
		前年同月計	11,303	3,391	2,940	1,888	671	337	770	1,042	264
就職件数	当月計	1,361	376	310	209	59	37	130	171	69	
	うち女	1,045	274	258	161	47	28	93	143	41	
	前月計	775	186	149	140	41	22	82	106	49	
	前年同月計	1,253	279	360	214	72	23	110	139	56	
就職率	当月	73.3	89.3	79.1	65.3	48.0	50.7	70.3	71.5	67.0	
	前月	52.8	44.5	43.2	61.9	47.7	47.8	69.5	58.2	102.1	
	前年同月	68.7	66.0	80.5	70.2	52.2	40.4	61.1	73.5	65.1	
求人倍率	新規	当月	1.90	2.65	2.14	1.62	1.46	1.93	1.29	1.45	1.39
		前月	2.64	3.08	2.57	2.87	2.16	3.59	1.93	1.91	2.65
		前年同月	2.30	2.87	2.60	2.38	1.80	2.58	1.39	1.98	0.95
	有効	当月	1.24	1.53	1.35	1.12	1.06	1.26	0.99	0.96	0.93
		前月	1.32	1.52	1.43	1.23	1.15	1.16	1.01	1.31	0.95
		前年同月	1.51	1.91	1.58	1.46	1.44	1.20	1.19	1.27	0.73

（資料）青森労働局職業安定部職業安定課「職業安定業務統計」。

（注1）就職率＝就職件数÷新規求職×100。

（注2）「求人倍率」は原数値。

平成31年度 出稼労働者【県外】職業紹介状況(平成30年度対比)

I 職業紹介状況

青森労働局職業安定部

年度	区分	4月	5月	6月	7月	8月	9月	10月	11月	12月	1月	2月	3月	年度計
31年度	求職	227	172	55	70	68	55	36	47	100	49	23	41	943
	就職	8	5	7	8	22	22	27	22	5	10	7	8	151
30年度	求職	226	168	58	49	89	42	58	46	117	55	24	44	976
	就職	14	13	11	9	17	25	40	16	17	13	8	7	190
増減率	求職	0.4	2.4	▲ 5.2	42.9	▲ 23.6	31.0	▲ 37.9	2.2	▲ 14.5	▲ 10.9	▲ 4.2	▲ 6.8	▲ 3.4
	就職	▲ 42.9	▲ 61.5	▲ 36.4	▲ 11.1	29.4	▲ 12.0	▲ 32.5	37.5	▲ 70.6	▲ 23.1	▲ 12.5	14.3	▲ 20.5

II 産業別就職状況

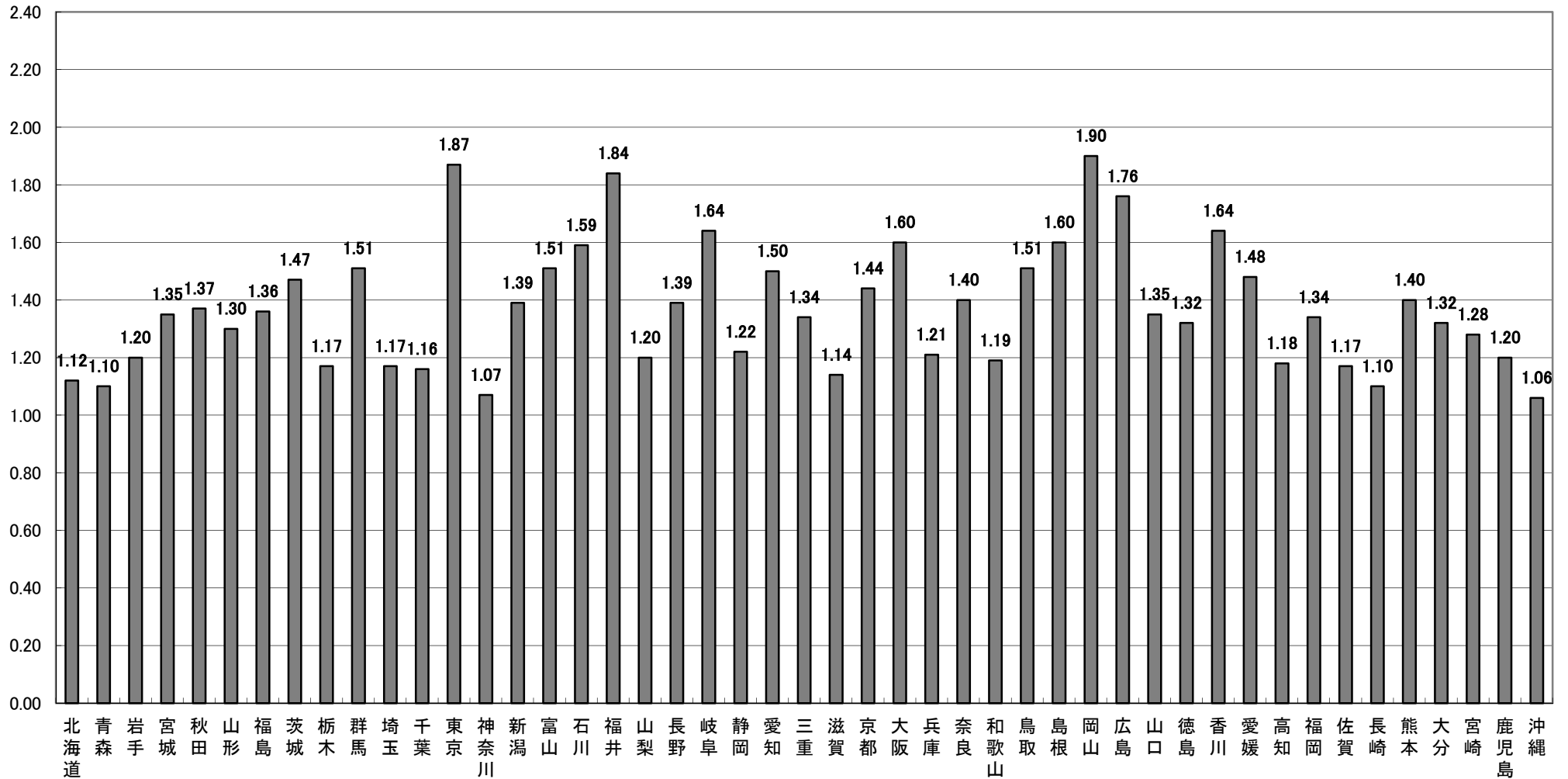
産業	年度	4月	5月	6月	7月	8月	9月	10月	11月	12月	1月	2月	3月	年度計
建設業	31年度	1	1	1	1	1	2	3	4	2	4	0	1	21
	30年度	0	0	3	2	0	0	1	2	4	3	1	2	18
製造業	31年度	7	3	5	7	19	14	18	14	2	5	7	7	108
	30年度	14	13	7	7	17	23	30	9	9	8	7	5	149
その他の産業	31年度	0	1	1	0	2	6	6	4	1	1	0	0	22
	30年度	0	0	1	0	0	2	9	5	4	2	0	0	23

III 地域別就職状況

地域	年度	4月	5月	6月	7月	8月	9月	10月	11月	12月	1月	2月	3月	年度計
合計	31年度	8	5	7	8	22	22	27	22	5	10	7	8	151
	30年度	14	13	11	9	17	25	40	16	17	13	8	7	190
埼玉	31年度	1	0	0	0	1	2	1	0	0	1	0	0	6
	30年度	0	0	0	0	0	0	3	1	0	1	0	0	5
東京	31年度	6	1	5	5	17	14	15	10	1	5	7	7	93
	30年度	7	6	7	6	14	18	24	7	6	7	7	2	111
神奈川	31年度	0	1	1	0	1	2	0	2	2	2	0	0	11
	30年度	1	0	2	1	1	1	2	1	4	1	1	0	15
静岡	31年度	0	0	0	0	0	1	1	1	0	0	0	0	3
	30年度	0	0	0	0	0	0	2	0	0	1	0	0	3
愛知	31年度	0	1	1	0	3	0	3	0	0	0	0	0	8
	30年度	1	2	0	1	0	3	4	0	0	0	0	2	13
その他	31年度	1	2	0	3	0	3	7	9	2	2	0	1	30
	30年度	5	5	2	1	2	3	5	7	7	3	0	3	43

(注) 求職…出稼労働者として就職を希望し、就職できる状態にある数

都道府県別有効求人倍率：季節調整値
 (新規学卒者を除きパートタイムを含む)
 令和2年3月 全国平均 1.39倍 [原数値1.43倍]



(注) 季節調整値計算(季節調整値替え)は、毎年過去1年分のデータが揃う年初に行われ、季節調整済系列が改訂される。
 (資料出所) 厚生労働省「職業安定業務統計」。