

# 青森地方最低賃金審議会 産業別最低賃金検討小委員会委員名簿

(令和7年度)

## 公益代表委員

石岡 隆司	弁護士
森 宏之	青森大学総合経営学部特任教授
森 理恵	弁護士

## 労働者代表委員

秋田谷 宗孝	日本労働組合総連合会青森県連合会西北五地域協議会事務局長
中野 隼	日本労働組合総連合会青森県連合会事務局長
野坂 聡子	オールユニバーసుユニオン副委員長

## 使用者代表委員

小山田 康雄	一般社団法人青森県経営者協会専務理事
菅 孝	青森県中小企業団体中央会副会長・専務理事
松山 博明	三八五流通株式会社取締役管理本部副本部長兼人事部長

注1) 掲載順は五十音順

## 令和7年度 産業別最低賃金意見聴取者名簿

聴取月日	産業別	聴取時刻 (目途)	申出人・参考人	
9月9日 (火)	鉄鋼業	15:00	(申出人)	
		∩	所属	日本基幹産業労働組合連合会青森県本部
		15:25	職氏名	委員長 石崎 尚人
		15:25	(参考人)	
		∩	所属	高周波鑄造株式会社
		15:50	職氏名	総務企画部長 末村 洋
9月9日 (火)	電子部品・デバイス・電子回路、電気機械器具、情報通信機械器具製造業	15:50	(申出人)	
		∩	所属	加賀EMS十和田労働組合
		16:15	職氏名	執行委員長 三浦 賢明
		16:15	(参考人)	
		∩	所属	株式会社タカシン
		16:40	職氏名	会長室 室長 成田 剛

## 青森県特定（産業別）最低賃金改正申出状況

(令和7年7月31日現在)

青森労働局

改正申出 産 業	申出月日	適用事業場数	(参考) 3年経済セン サス上の労働者数		申出代表者（組合名）	
		適用労働者数				
E22  鉄鋼業	7月25日	31	1,714		日本基幹産業労働組合 連合会 青森県本部	
		1,547				
	申出労働者 合計	申出労働者内訳			現在の最低賃金	
		協 約	機関決定	個人合意	時間額	発効年月日
803人 51.9 (%)	803	—	—	1,045円	令和6年 12月21日	

改正申出のケース：労働協約ケース

改正申出 産 業	申出月日	適用事業場数	(参考) 3年経済セ ンサス上の労働者数		申出代表者（組合名）	
		適用労働者数				
E28・29・30  電子部品・デ バイス・電子 回路、電気機 械器具、情報 通信機械器 具製造業	7月25日	130	9,673		電機連合青森地域協議会	
		7,325				
	申出労働者 合計	申出労働者内訳			現在の最低賃金	
		協 約	機関決定	個人合意	時間額	発効年月日
3,308人 45.2 (%)	954	1,922	432	968円	令和6年 12月21日	

改正申出のケース：公正競争ケース

改正申出 産 業	申出月日	適用事業場数	(参考) 3年経済セ ンサス上の労働者数		申出代表者（組合名）	
		適用労働者数				
I591  自動車 小売業	7月31日	628	5,745		全日本自動車産業労働組合 総連合会青森地方協議会	
		4,914				
	申出労働者 合計	申出労働者内訳			現在の最低賃金	
		協 約	機関決定	個人合意	時間額	発効年月日
2,305人 46.9 (%)	1,462	843	—	963円	令和6年 12月21日	

改正申出のケース：公正競争ケース

## 令和6年度 産業別最低賃金決定状況

ランク	項目 都道府県名	鉄鋼業関係					効力発生日
		改定前額	改定額	引上額	引上率		
A	千葉県	1096	1147	51	4.65	令和 6.12.25	
	東京都	※871	—	—	—	平成 26.03.23	
	神奈川県	※874	—	—	—	平成 26.03.15	
	愛知県	1059	1111	52	4.91	令和 6.12.16	
	大阪府	1066	1120	54	5.07	6.12.01	
B	北海道	1030	1100	70	6.80	6.12.01	
	宮城県	1003	1059	56	5.58	6.12.15	
	茨城県	1046	1098	52	4.97	6.12.31	
	群馬県	1017	1067	50	4.92	6.12.28	
	三重県	※739	—	—	—	平成 10.12.15	
	兵庫県	1065	1116	51	4.79	令和 6.12.01	
	和歌山県	1050	1103	53	5.05	6.12.30	
	島根県	1034	1092	58	5.61	6.11.28	
	岡山県	1050	1102	52	4.95	6.12.08	
	広島県	1064	1114	50	4.70	6.12.31	
	山口県	1064	1116	52	4.89	6.12.15	
福岡県	1053	1106	53	5.03	6.12.10		
C	青森県	992	1045	53	5.34	6.12.21	
	岩手県	949	1008	59	6.22	7.01.22	
	大分県	1053	1106	53	5.03	6.12.25	

岩手: 金属製品を含む

山口: 非鉄金属を含む

※は産業別最低賃金額を地域別最低賃金が上回っており、実質的に地域別最低賃金が適用される。

ランク	項目 都道府県名	電子部品・デバイス・電子回路、電気機械器具、情報通信機械器具製造業関係					発効月日
		改定前額	改定額	引上額	引上率		
A	埼玉県	1055	1105	50	4.74	令和 6.12.01	
	千葉県	1055	1105	50	4.74	6.12.25	
	東京都	※829	—	—	—	平成 22.12.31	
	神奈川県	※890	—	—	—	平成 27.03.01	
	愛知県	※901	—	—	—	平成 30.12.16	
大阪府	1068	1127	59	5.52	令和 6.12.01		
B	北海道	997	1049	52	5.22	6.12.01	
	宮城県	959	1012	53	5.53	6.12.15	
	福島県	※880	—	—	—	4.12.30	
	茨城県	1002	1052	50	4.99	6.12.31	
	栃木県	1008	1056	48	4.76	6.12.31	
	群馬県	1006	1056	50	4.97	6.12.28	
	新潟県	1005	—	—	—	5.12.27	
	富山県	951	1002	51	5.36	6.12.26	
	石川県	963	1008	45	4.67	6.12.31	
	福井県	※857	—	—	—	1.12.24	
	山梨県	997	1047	50	5.02	6.12.27	
	長野県	983	1032	49	4.98	7.01.01	
	岐阜県	※965	—	—	—	5.12.21	
	静岡県	997	1042	45	4.51	6.12.21	
	三重県	987	1031	44	4.46	6.12.21	
	滋賀県	1003	1050	47	4.69	6.12.31	
	京都府	1025	1074	49	4.78	7.01.19	
	兵庫県	1002	1053	51	5.09	6.12.01	
	奈良県	※891	—	—	—	3.12.29	
	島根県	929	987	58	6.24	6.12.27	
	岡山県	974	1025	51	5.24	6.12.25	
	広島県	995	1045	50	5.03	6.12.31	
	山口県	986	1032	46	4.67	6.12.15	
	徳島県	983	1038	55	5.60	6.12.21	
	香川県	982	1030	48	4.89	6.12.15	
	愛媛県	987	1038	51	5.17	6.12.25	
	福岡県	1019	1071	52	5.10	6.12.10	
C	青森県	927	968	41	4.42	6.12.21	
	岩手県	917	975	58	6.32	7.01.22	
	秋田県	930	958	28	3.01	6.12.25	
	山形県	945	996	51	5.40	6.12.25	
	鳥取県	906	963	57	6.29	6.12.19	
	高知県	※793	—	—	—	1.12.29	
	佐賀県	943	996	53	5.62	6.12.19	
	長崎県	※864	—	—	—	3.12.29	
	熊本県	940	996	56	5.96	6.12.15	
	大分県	941	996	55	5.84	6.12.25	
	宮崎県	※831	—	—	—	3.12.24	
	鹿児島県	※842	—	—	—	3.12.17	

東京・茨城・長野・滋賀: 精密機械を含む

※は産業別最低賃金額を地域別最低賃金が上回っており、実質的に地域別最低賃金が適用される。

## 令和6年度 産業別最低賃金決定状況

ランク	項目		百貨店、総合スーパーマーケット関係			
	都道府県名	改定前額	改定額	引上額	引上率	発効月日
A	埼玉	※849	—	—	—	平成 28.12.01
	千葉	※848	—	—	—	平成 28.12.25
	愛知	※847	—	—	—	平成 28.12.16
B	茨城	※881	—	—	—	令和 3.12.31
	栃木	※874	—	—	—	2.12.31
	新潟	※932	—	—	—	5.12.30
	富山	955	1003	48	5.03	6.12.26
	石川	950	994	44	4.63	6.12.31
	福井	※840	—	—	—	2.12.24
	長野	※950	—	—	—	5.12.31
	静岡	※886	—	—	—	1.12.21
	滋賀	※840	—	—	—	平成 30.12.29
	京都	※938	—	—	—	令和 4.01.26
	兵庫	※797	—	—	—	平成 28.02.01
	和歌山	※869	—	—	—	令和 3.12.30
	島根	※905	—	—	—	5.12.28
	岡山	※933	—	—	—	6.01.10
	広島	※903	—	—	—	3.12.31
	山口	948	1000	52	5.49	6.12.15
愛媛	※854	—	—	—	4.12.25	
福岡	945	1000	55	5.82	6.12.10	
C	青森	<b>921</b>	<b>956</b>	<b>35</b>	<b>3.80</b>	<b>6.12.21</b>
	岩手1	※767	—	—	—	平成 28.12.11
	岩手2	※800	—	—	—	平成 30.12.28
	鳥取	※902	—	—	—	令和 5.12.15
	熊本	※855	—	—	—	4.12.15
	大分	※716	—	—	—	平成 28.12.25
	宮崎	※705	—	—	—	平成 27.12.24
	鹿児島	※693	—	—	—	平成 26.12.26
沖縄	※770	—	—	—	平成 30.11.23	

岩手2・富山・石川・福井・和歌山・島根・山口・福岡・熊本・鹿児島：百貨店

※は産業別最低賃金額を地域別最低賃金が上回っており、実質的に地域別最低賃金が適用される。

ランク	項目		自動車小売業関係			
	都道府県名	改定前額	改定額	引上額	引上率	発効月日
A	埼玉	1060	1089	29	2.74	令和 6.12.01
	千葉	※922	—	—	—	平成 30.12.25
	神奈川	※842	—	—	—	平成 23.12.21
	愛知1	※800	—	—	—	平成 19.12.16
	愛知2	※943	—	—	—	令和 2.12.16
B	大阪	※993	—	—	—	3.12.01
	宮城	986	1036	50	5.07	6.12.15
	福島	960	1020	60	6.25	6.12.29
	新潟	997	1015	18	1.81	6.12.08
	富山	※769	—	—	—	平成 23.01.20
	京都	※939	—	—	—	令和 4.01.26
	兵庫	※963	—	—	—	4.12.01
	奈良	※892	—	—	—	3.12.29
	島根	960	1000	40	4.17	6.12.05
	広島	993	1038	45	4.53	7.02.21
福岡	1028	1066	38	3.70	6.12.10	
C	青森	<b>923</b>	<b>963</b>	<b>40</b>	<b>4.33</b>	<b>6.12.21</b>
	岩手	945	1004	59	6.24	7.01.22
	秋田	938	980	42	4.48	6.12.25
	大分	942	991	49	5.20	6.12.25
	宮崎	※927	—	—	—	5.12.20
	鹿児島	945	986	41	4.34	6.12.21
沖縄	※770	—	—	—	平成 30.11.18	

千葉・富山・愛知2・京都・島根・福岡・大分・宮崎・鹿児島・沖縄：新車

秋田・新潟・愛知1：新車、自動車部分品・付属品小売を含む

※は産業別最低賃金額を地域別最低賃金が上回っており、実質的に地域別最低賃金が適用される。

# 東北6県産業別最低賃金一覧表(4業種)

《平成27年度～令和6年度》

資料No.5

青森労働局

## ◎鉄鋼業最低賃金

年度 県名	最 低 賃 金										
	27	28	29	30	令和元	令和2	令和3	令和4	令和5	令和6	
青 森	日 額	—	—	—	—	—	—	—	—	—	—
	時間額	816円	835円	855円	877円	900円	903円	929円	958円	992円	1,045円
	発効日	27.12.21	28.12.21	29.12.21	30.12.21	1.12.21	2.12.21	3.12.21	4.12.21	6.1.19	6.12.21
岩 手	日 額	—	—	—	—	—	—	—	—	—	—
	時間額	772円	790円	809円	829円	850円	852円	878円	908円	949円	1,008円
	発効日	27.12.27	28.12.11	29.12.30	30.12.28	1.12.28	2.12.31	3.12.29	4.12.31	5.12.30	7.1.22
宮 城	日 額	—	—	—	—	—	—	—	—	—	—
	時間額	827円	847円	872円	898円	923円	925円	953円	983円	1,003円	1,059円
	発効日	27.12.13	28.12.15	29.12.15	30.12.20	1.12.15	2.12.15	3.12.15	4.12.15	5.12.15	6.12.15

岩手：金属製品を含む

## ◎電気機械器具製造業最低賃金

年度 県名	最 低 賃 金										
	27	28	29	30	令和元	令和2	令和3	令和4	令和5	令和6	
青 森	日 額	—	—	—	—	—	—	—	—	—	—
	時間額	750円	765円	785円	806円	829円	833円	859円	888円	927円	968円
	発効日	27.12.21	28.12.21	29.12.21	30.12.21	1.12.21	2.12.21	3.12.21	4.12.21	6.1.19	6.12.21
岩 手	日 額	—	—	—	—	—	—	—	—	—	—
	時間額	740円	756円	775円	796円	818円	820円	847円	877円	917円	975円
	発効日	27.12.20	28.12.11	29.12.30	30.12.28	1.12.28	2.12.31	3.12.29	4.12.31	5.12.30	7.1.22
秋 田	日 額	—	—	—	—	—	—	—	—	—	—
	時間額	751円	766円	786円	808円	833円	836円	861円	891円	930円	958円
	発効日	27.12.24	28.12.25	29.12.24	30.12.24	1.12.25	2.12.25	3.12.24	4.12.25	5.12.24	6.12.25
宮 城	日 額	—	—	—	—	—	—	—	—	—	—
	時間額	783円	798円	819円	841円	862円	864円	890円	919円	959円	1,012円
	発効日	27.12.18	28.12.15	29.12.15	30.12.20	1.12.15	2.12.20	3.12.15	4.12.15	5.12.15	6.12.15
山 形	日 額	—	—	—	—	—	—	—	—	—	—
	時間額	767円	782円	800円	821円	843円	846円	872円	903円	945円	996円
	発効日	27.12.25	28.12.25	29.12.25	30.12.25	1.12.25	2.12.25	3.12.25	4.12.25	5.12.25	6.12.25
福 島	日 額	—	—	—	—	—	—	—	—	—	—
	時間額	767円	782円	798円	815円	833円	834円	856円	880円	※880円	※880円
	発効日	27.12.20	28.12.18	29.11.26	30.12.19	1.12.22	2.12.17	3.1.13	4.12.30	据置き	据置き

※は産業別最低賃金額を地域別最低賃金が上回っており、実質的に地域別最低賃金が適用される。

◎各種商品小売業最低賃金

年度 県名	最 低 賃 金										
	27	28	29	30	令和元	令和2	令和3	令和4	令和5	令和6	
青 森	日 額	—	—	—	—	—	—	—	—	—	—
	時間額	743円	758円	777円	798円	821円	825円	852円	882円	921円	956円
	発効日	27. 12. 21	28. 12. 21	29. 12. 21	30. 12. 21	1. 12. 21	2. 12. 21	3. 12. 21	5. 2. 19	5. 12. 21	6. 12. 21
岩 手	日 額	—	—	—	—	—	—	—	—	—	—
	時間額	752円	767円	767円	767円	※767円	※767円	※767円	※767円	※767円	※767円
	発効日	27. 12. 20	28. 12. 11	据置き	据置き	据置き	据置き	据置き	据置き	据置き	据置き

岩手：平成29年度に百貨店、総合スーパー最低賃金を新設

岩 手	日 額	—	—	—	—	—	—	—	—	—	
	時間額			780円	800円	800円	800円	800円	※800円	※800円	※800円
	発効日			29. 12. 30	30. 12. 28	据置き	据置き	据置き	据置き	据置き	据置き

\*各種商品小売業は、令和6年4月1日から「百貨店、総合スーパーマーケット、その他の各種商品小売業」に件名変更。（産業分類変更によるもの）

◎自動車小売業最低賃金

年度 県名	最 低 賃 金										
	27	28	29	30	令和元	令和2	令和3	令和4	令和5	令和6	
青 森	日 額	—	—	—	—	—	—	—	—	—	—
	時間額	782円	798円	817円	838円	861円	864円	890円	919円	923円	963円
	発効日	27. 12. 21	28. 12. 21	29. 12. 21	30. 12. 21	1. 12. 21	2. 12. 21	3. 12. 21	4. 12. 21	5. 12. 21	6. 12. 21
岩 手	日 額	—	—	—	—	—	—	—	—	—	—
	時間額	781円	800円	819円	838円	861円	863円	879円	903円	945円	1,004円
	発効日	27. 12. 20	28. 12. 11	29. 12. 30	30. 12. 28	1. 12. 28	2. 12. 31	3. 12. 29	5. 1. 1	5. 12. 30	7. 1. 22
秋 田	日 額	—	—	—	—	—	—	—	—	—	—
	時間額	781円	794円	814円	838円	861円	864円	869円	897円	938円	980円
	発効日	27. 12. 24	28. 12. 25	29. 12. 24	30. 12. 24	1. 12. 25	2. 12. 25	3. 12. 24	4. 12. 25	5. 12. 24	6. 12. 25
宮 城	日 額	—	—	—	—	—	—	—	—	—	—
	時間額	795円	815円	840円	865円	890円	891円	918円	946円	986円	1,036円
	発効日	27. 12. 25	28. 12. 15	29. 12. 15	30. 12. 20	1. 12. 15	2. 12. 24	3. 12. 15	4. 12. 15	5. 12. 15	6. 12. 15
福 島	日 額	—	—	—	—	—	—	—	—	—	—
	時間額	800円	815円	831円	848円	867円	868円	894円	922円	960円	1,020円
	発効日	27. 12. 18	28. 12. 11	29. 12. 9	30. 12. 21	1. 12. 21	2. 12. 24	3. 12. 24	4. 12. 18	5. 12. 2	6. 12. 29

※は産業別最低賃金額を地域別最低賃金が上回っており、実質的に地域別最低賃金が適用される。

令和7年8月29日(金)  
【照会先】青森労働局職業安定部  
職業安定課長 南 士 氏  
地方労働市場情報官 中美 靖子  
電話 017 (721) 2000

## 青森県の雇用情勢について

### 令和7年7月の雇用情勢

求人に下げ止まりがみられ、求人が求職を上回っているが、持ち直しにやや弱さがみられる。引き続き、物価上昇等が雇用に与える影響に留意する必要がある。

※ 16か月連続で雇用情勢判断を維持

#### 1 求人・求職の状況（受理地別・季節調整値）

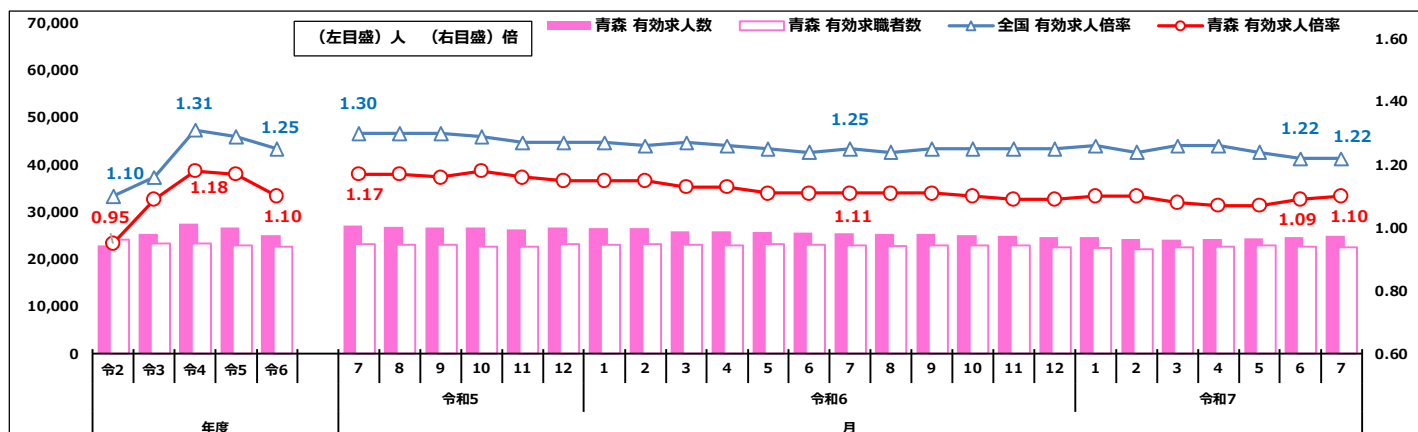
参照：補足資料 P6

① 有効求人倍率	<b>1.10倍</b>	↗	【前月比 0.01ポイント 上昇】	<2か月連続の上昇>
有効求人数	24,930人	↗	【前月比 223人 (0.9%)	増】
有効求職者数	22,627人	↘	【前月比 109人 (0.5%)	減】
② 新規求人倍率	<b>1.96倍</b>	↗	【前月比 0.16ポイント 上昇】	<2か月連続の上昇>
新規求人数	9,273人	↗	【前月比 904人 (10.8%)	増】
新規求職者数	4,742人	↗	【前月比 83人 (1.8%)	増】

(注) 季節調整法はセンサス局法Ⅱ (X-12-ARIMA) による。令和6年12月以前の数値は令和7年1月分公表時に新季節指数に改定。

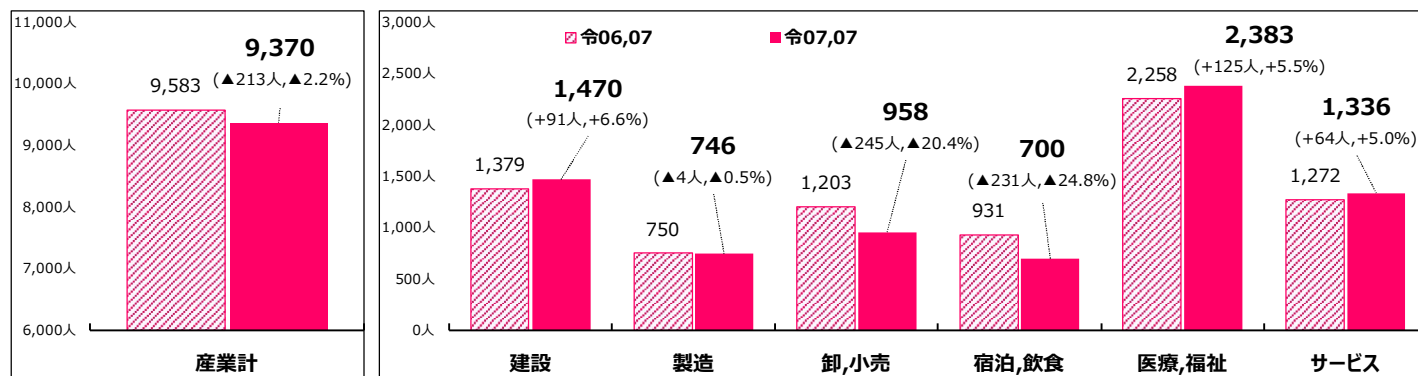
#### 2 有効求人数、求職者数及び有効求人倍率の推移（受理地別・季節調整値）

参照：補足資料 P1,10,12



#### 3 主要産業における新規求人数の動き（原数値）

参照：補足資料 P3、職業安定業務取扱月報 P9





<参考1：県内ハローワークにおけるイベント情報> ※以下のほか、各ハローワークでは随時セミナーなども開催しています。

- (青森) 9/3 看護補助者のお仕事紹介説明会、9/8 福祉のお仕事ガイド入門セミナー、9/8 障害者就職面接会、9/19 事業所説明会、9/22 看護のお仕事移動相談、9/26 シニア就職面接会
- (八戸) 9/9 事業所説明会
- (弘前) 9/8,29 企業説明会・ミニ面接会、9/18 就職説明会・面接会、9/19,25 企業説明会
- (むつ) 9/5 障がい者就職相談会、9/10 看護のお仕事移動相談
- (野辺地) 9/4,18,24,30 求人説明会
- (三沢) 9/5,26 企業セミナー
- (十和田) 9/4,11 求人説明会
- (黒石) 9/17 会社説明会&ミニ面接会

最新の情報はこちら →



<参考2：雇用情勢判断の推移>

[求人倍率] 上段：受理地別、下段（カッコ内）：就業地別

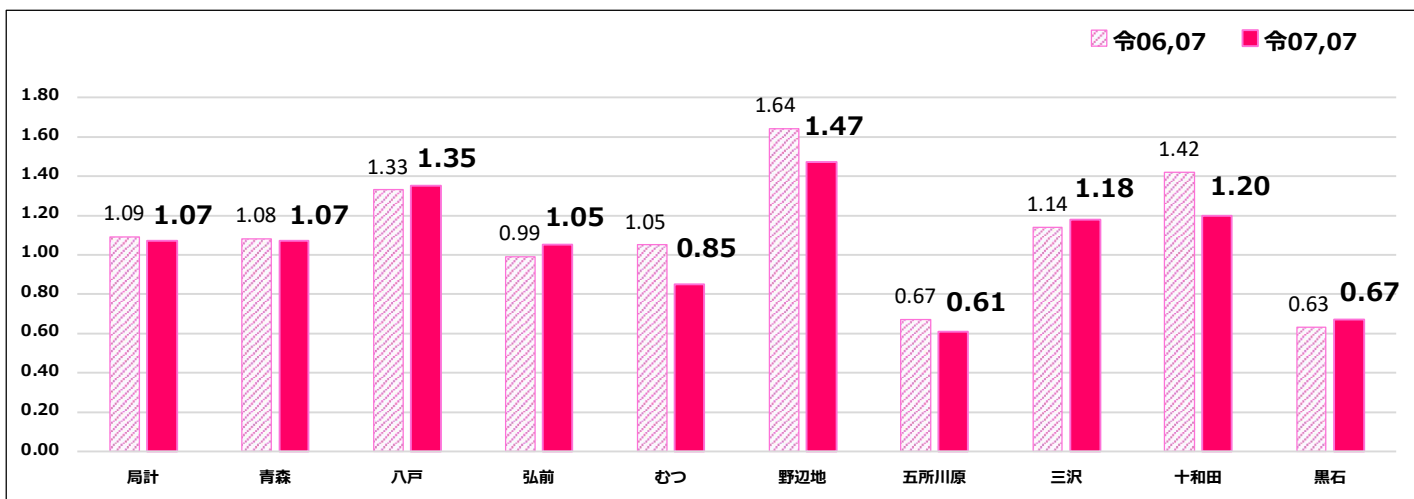
年月	雇用情勢判断		求人倍率	特徴
令和7年2月	青森県の雇用情勢は、求人が求職を上回っている状況にあるが、弱含みで推移している。引き続き、物価上昇等が雇用に与える影響に留意する必要がある。	→	1.10 (1.24)	47か月連続で1倍以上 情勢判断「維持」は11か月連続
令和7年3月	同上	→	1.08 (1.21)	48か月連続で1倍以上 情勢判断「維持」は12か月連続
令和7年4月	青森県の雇用情勢は、求人が求職を上回っている状況にあるが、横ばいで推移している。引き続き、物価上昇等が雇用に与える影響に留意する必要がある。	→	1.07 (1.21)	49か月連続で1倍以上 情勢判断「維持」は13か月連続
令和7年5月	同上	→	1.07 (1.20)	50か月連続で1倍以上 情勢判断「維持」は14か月連続
令和7年6月	同上	→	1.09 (1.20)	51か月連続で1倍以上 情勢判断「維持」は15か月連続
令和7年7月	青森県の雇用情勢は、求人に下げ止まりがみられ、求人が求職を上回っているが、持ち直しにやや弱さがみられる。引き続き、物価上昇等が雇用に与える影響に留意する必要がある。	→	1.10 (1.21)	52か月連続で1倍以上 情勢判断「維持」は16か月連続

※公表値としては、「受理地別」（求人票を受理したハローワークの所在地での求人数を集計）を使用している。

「就業地別」は、求人票に記載された就業場所をもとに、実際に就業する就業地での求人数を集計し算出したもの。

<参考3：ハローワーク別有効求人倍率の推移（原数値）>

参照：職業安定業務取扱月報 P12



		局計	青森	八戸	弘前	むつ	野辺地	五所川原	三沢	十和田	黒石
有効求人数		24,254	5,795	6,824	4,584	878	1,073	1,357	1,496	1,345	902
有効求職者数		22,564	5,429	5,053	4,349	1,034	730	2,218	1,273	1,123	1,355
有効求人倍率	前年	1.09	1.08	1.33	0.99	1.05	1.64	0.67	1.14	1.42	0.63
	当月	1.07	1.07	1.35	1.05	0.85	1.47	0.61	1.18	1.20	0.67
前年差		▲0.02	▲0.01	0.02	0.06	▲0.20	▲0.17	▲0.06	0.04	▲0.22	0.04

# 春季賃上げ妥結状況

資料No.7

(令和7年)

## 1 全国

### (1) 連合

業種別集計表 (平均賃上げ妥結結果)

7月3日最終

業種別	集計組合		令和7年		令和6年		令和5年	
	組合数	人員(人)	金額(円)	率(%)	金額(円)	率(%)	金額(円)	率(%)
製造業	3,507	1,655,329	17,444	5.48	16,952	5.58	11,819	3.92
商業流通	362	306,678	13,915	4.59	15,036	5.15	10,146	3.54
交通運輸	658	355,756	13,389	4.64	9,227	3.31	6,813	2.50
合計(全業種)	5,284	2,933,902	16,356	5.25	15,281	5.10	10,560	3.58

### (2) 日本経団連

#### ①主要企業(500人以上)の業種別賃上げ結果

8月4日最終

業種別	社数	令和7年		令和6年		令和5年		令和4年	
		金額(円)	率(%)	金額(円)	率(%)	金額(円)	率(%)	金額(円)	率(%)
鉄鋼	9	20,043	5.79	37,528	12.04	8,550	2.79	8,973	2.98
自動車	10	17,780	5.02	18,067	5.24	13,383	4.02	7,656	2.31
商業	3	15,368	3.73	14,769(※)	3.69	12,974(※)	3.28	6,466(※)	1.62
総平均	139	19,195	5.39	19,210	5.58	13,362	3.99	7,562	2.27

※従業員平均の数値を含んだもの

#### ②中小企業(500人未満)の業種別・規模別賃上げ結果

8月28日最終

業種別	社数	令和7年		令和6年		令和5年		令和4年	
		金額(円)	率(%)	金額(円)	率(%)	金額(円)	率(%)	金額(円)	率(%)
鉄鋼・非鉄金属	15	16,349	5.60	13,701	4.94	9,023	3.37	5,481	2.05
電気機器	10	16,492	5.71	12,536	4.55	8,168	2.95	5,983	2.17
商業	42	12,565	4.53	11,425	4.32	7,919	2.99	4,898	1.94
合計	366	11,999	4.35	10,712	4.01	8,012	3.00	5,036	1.92

規模別	社数	令和7年		令和6年		令和5年		令和4年	
		金額(円)	率(%)	金額(円)	率(%)	金額(円)	率(%)	金額(円)	率(%)
100人未満	124	9,892	3.78	9,188	3.59	7,582	3.01	4,497	1.80
100~300人未満	162	11,313	4.13	9,778	3.67	7,576	2.88	5,059	1.94
300人以上	80	13,065	4.67	11,974	4.43	8,535	3.11	5,135	1.94
合計	366	11,999	4.35	10,712	4.01	8,012	3.00	5,036	1.92

※金額、率は、いずれも加重平均

# 春季賃上げ妥結状況

(令和7年)

## 2 青森県

### (1) 連合青森

#### 単産別集計

参考 昨年度  
8月31日最終

構成組織	集計対象組合	令和7年		集計対象組合	令和6年	
		金額(円)	率(%)		金額(円)	率(%)
金属・インフラ(基幹労連)	8	12,362	4.97	37	10,150	3.74
電機連合						
U Aゼンセン	26	11,691	4.69	28	13,455	5.57
自動車総連						

※金額、率は、いずれも加重平均

### (2) 青森県経営者協会

#### 産業別賃上げ結果

(8月15日) 時点

8/9時点

業種	社数	令和7年		社数	令和6年		令和5年		令和4年	
		金額(円)	率(%)		金額(円)	率(%)	金額(円)	率(%)	金額(円)	率(%)
鉄鋼・非鉄金属・金属工業									6,100	1.96
商業	21	8,122	3.22	26	9,411	3.80	7,650	3.09	4,349	1.80
全業種	85	8,484	3.26	88	8,990	3.54	6,598	2.59	4,535	1.79
うち県内本社企業	81	8,257	3.22	81	8,976	3.57	6,500	2.60	4,701	1.91

※金額、率は、いずれも単純平均

## 毎月勤労統計調査地方調査結果速報概要（令和7年5月分）

## 1 賃金、労働時間及び雇用の状況

## 総括表

区分	実数		対前月増減率 (前月差)	対前年同月増減率 (前年同月差)	
	青森県	全国	青森県	青森県	全国
①給与の動き					
現金給与総額	243,267 円	300,141 円	-6.0 %	1.3 %	1.0 %
定期給与	235,777 円	287,546 円	-1.7 %	2.4 %	2.0 %
特別給与	7,490 円	12,595 円	—	—	-18.7 %
②労働時間の動き					
総実労働時間	144.6 時間	134.2 時間	-4.1 %	0.6 %	-2.0 %
所定内労働時間	136.2 時間	124.6 時間	-4.0 %	0.1 %	-1.9 %
所定外労働時間	8.4 時間	9.6 時間	-6.6 %	9.2 %	-2.1 %
出勤日数	18.9 日	17.4 日	-0.9 日	-0.1 日	-0.3 日
③雇用の動き					
入職率	1.82 %	2.21 %	-1.93 ポイント	0.19 ポイント	-0.10 ポイント
離職率	1.39 %	1.85 %	-1.65 ポイント	0.21 ポイント	-0.12 ポイント
パートタイム比率	26.3 %	31.11 %	0.8 ポイント	-0.9 ポイント	0.41 ポイント

※全国数値は5月分結果速報による。

(調査産業計、事業所規模5人以上)

(注) 1 入(離)職率=当月の入(離)職者数÷前月末労働者数×100

2 対前月増減率(前月差)については、全国は公表していない。

3 全国の数値については、平成30年11月分確報から、平成24年以降において東京都の「500人以上規模の事業所」についても再集計した値(再集計値)に変更しており、従来の公表値とは接続しないことに注意。また令和元年6月分速報から「500人以上規模の事業所」について全数調査による値に変更していることに注意。

## 2 産業別賃金

## 産業別常用労働者の1人平均月間給与額

(事業所規模5人以上)

(単位:円)

区分	調査産業計	建設業	製造業	電気・ガス・ 熱供給・水道業	情報通信業	運輸業、 郵便業	卸売業、 小売業	金融業、 保険業
現金給与総額	243,267	267,848	262,211	454,175	279,925	254,484	200,754	290,797
定期給与	235,777	267,841	254,716	445,057	275,623	254,197	186,587	288,903
特別給与	7,490	7	7,495	9,118	4,302	287	14,167	1,894

区分	不動産、物品賃 貸業	学術研究、専門 ・技術サービス業	宿泊業、飲食 サービス業	生活関連サービ ス業、娯楽業	教育、 学習支援業	医療、福祉	複合 サービス事業	その他の サービス業
現金給与総額	302,012	288,371	131,539	164,844	295,579	283,290	315,847	189,491
定期給与	302,012	276,775	130,169	164,401	294,982	268,138	298,893	189,200
特別給与	0	11,596	1,370	443	597	15,152	16,954	291

## 経済指標 3/4

## 青森県の主要経済指標 3

年次及び月	百貨店・スーパー販売額			勤労者世帯 家計消費支出 (青森市) 円	消費者物価 指 数 (青森市) R2年=100	企 業 倒 産		新車登録 台 数 (軽含む) 台
	合計	百貨店	スーパー			件 数	負債総額	
	百万円	百万円	百万円			件	百万円	
2017 (H29)	169,344	35,486	133,858	269,221	98.6	44	8,926	46,625
2018 (H30)	168,043	34,072	133,971	274,905	99.9	44	9,426	45,769
2019 (H31・R1)	167,216	32,976	134,240	284,225	100.6	61	9,622	44,958
2020 (R2)	177,696	27,081	150,615	278,356	100.0	44	7,086	39,559
2021 (R3)	181,244	26,331	154,913	275,886	100.0	33	6,047	37,590
2022 (R4)	182,465	24,565	157,900	271,927	103.3	45	4,308	35,590
2023 (R5)	189,086	23,974	165,112	298,819	106.8	56	15,726	41,706
2024 (R6)	p 190,205	p 22,705	p 167,500	288,891	109.9	73	12,978	37,582
2024 (R6) 2	14,629	1,816	12,813	250,854	108.2	7	854	2,443
3	16,423	2,089	14,334	305,721	108.7	4	731	3,988
4	15,150	1,868	13,283	281,504	109.1	5	346	3,080
5	15,676	1,685	13,991	354,807	109.4	11	1,438	2,833
6	15,932	1,858	14,075	258,887	109.8	2	248	3,342
7	16,259	1,812	14,447	272,563	110.4	11	1,448	3,556
8	17,737	1,788	15,949	328,065	110.6	5	1,295	2,727
9	14,859	1,647	13,212	265,171	110.6	3	189	3,666
10	14,507	1,888	12,620	253,626	110.6	11	4,919	3,522
11	14,651	1,874	12,777	258,872	110.8	7	453	3,416
12	18,656	2,361	16,295	347,103	111.6	5	721	2,392
2025 (R7) 1	15,002	1,853	13,148	261,384	112.9	9	894	2,848
2	13,909	1,649	12,259	307,006	112.3	4	787	3,231
3	15,764	2,026	13,738	309,012	112.6	7	1,847	4,232
4	14,896	1,767	13,128	274,388	112.8	13	2,688	3,311
5	15,216	1,618	13,598	250,716	113.3	5	507	2,880
6	p 15,358	p 1,741	p 13,617		113.1	5	278	3,385
7								
資料出所	東北経済産業局・経済産業省			県統計分析課		東京商工リサーチ 青森支店	日本自動車販売協会 連合会青森県支部	

注1) 勤労者世帯家計消費支出（青森市）は、農林漁家世帯を含む数値に統一。

注2) 企業倒産件数は負債総額1千万円以上。

注3) 消費者物価指数については、平成27年基準から令和2年基準に変更。（青森市、全国とも）

## 全国の主要経済指標 3

年次及び月	百貨店	スーパー	国内企業 物価指数 R2年=100	勤労者世帯 家計消費支出 円	消費者物価 指 数 R2年=100	企 業 倒 産		新車登録 台 数 千台
	売上高	売上高				件 数	負債総額	
	億円	億円				件	億円	
2017 (H29)	65,529	130,497	99.0	313,057	98.6	8,376	15,551	3,391
2018 (H30)	64,434	131,609	101.2	315,314	99.5	8,063	16,256	3,348
2019 (H31・R1)	62,979	130,983	101.3	323,853	100.0	8,354	14,136	3,285
2020 (R2)	46,938	148,112	99.9	305,811	100.0	7,809	11,811	2,881
2021 (R3)	49,030	150,041	107.0	309,469	99.8	6,015	11,633	2,796
2022 (R4)	55,070	151,533	117.2	320,627	102.3	6,376	23,724	2,563
2023 (R5)	59,557	156,492	120.0	318,755	105.6	8,497	23,769	3,034
2024 (R6)	63,282	160,530	123.9	325,137	108.5	9,901	22,198	2,864
2024 (R6) 2	4,743	12,248	120.5	307,765	106.9	734	1,362	227
3	5,609	13,222	120.9	353,810	107.2	870	1,321	303
4	4,870	12,684	121.5	345,020	107.7	760	946	208
5	5,149	13,022	122.4	318,560	108.1	1,016	1,261	202
6	5,495	13,141	122.7	300,228	108.2	807	1,079	242
7	5,489	13,469	123.4	312,568	108.6	920	7,769	263
8	4,434	14,231	123.1	318,764	109.1	746	928	209
9	4,639	12,755	123.5	308,417	108.9	741	1,312	274
10	4,912	12,982	124.0	327,613	109.5	925	1,756	259
11	5,658	13,318	124.4	316,535	110.0	834	1,522	250
12	7,230	16,250	125.0	379,200	110.7	848	2,101	211
2025 (R7) 1	5,273	13,886	125.3	331,341	111.2	830	1,205	239
2	4,647	12,659	125.7	313,977	110.8	768	1,673	263
3	5,430	13,920	126.1	382,959	111.1	875	974	330
4	4,633	13,392	126.5	363,182	111.5	826	1,005	217
5	4,776	r 13,719	r 126.4	351,466	111.8	835	934	204
6	5,054	13,766	126.2		111.7	869	985	248
7								252
資料出所	経済産業省		日本銀行	総務省統計局		(株) 帝国データバンク	日本自動車販売協会連合会	

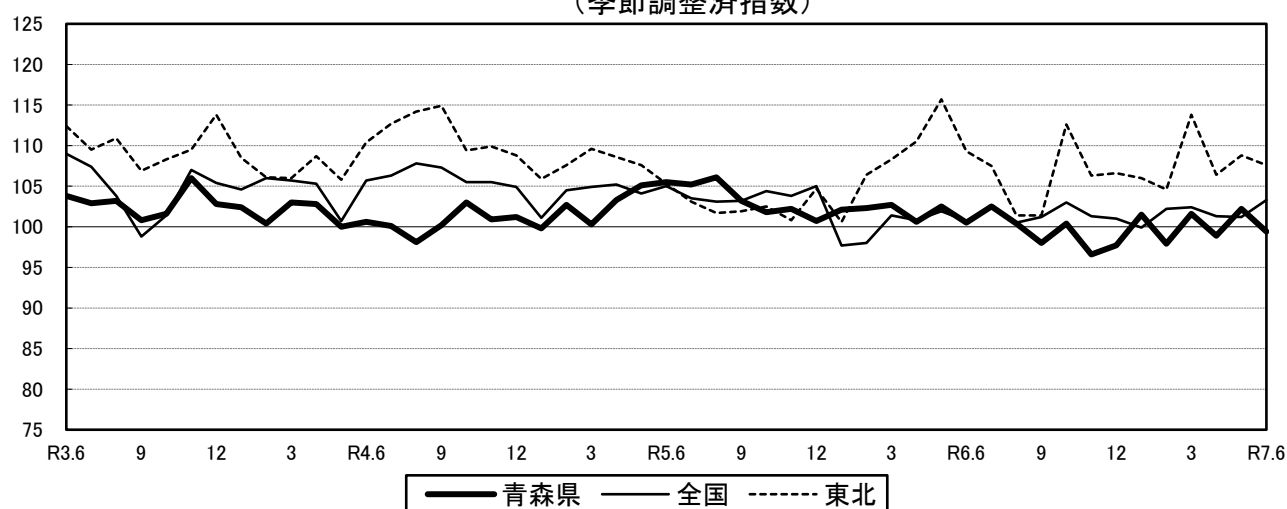
注1) 国内企業物価指数については、平成27年基準から令和2年基準に変更。

注2) 勤労者世帯家計消費支出は、農林漁家世帯を含む数値に統一。

注3) 企業倒産件数は負債総額1千万円以上。

令和2年基準  
青森県鉱工業生産指数(速報)  
令和7年6月分

青森県・全国・東北の鉱工業生産指数推移  
(季節調整済指数)



区分	季節調整済指数			原指数		
	R7.6	R7.5	前月比(%)	R7.6	R6.6	前年同月比(%)
青森県	99.4	102.2	-2.7	98.7	99.6	-0.9
全国	103.3	101.2	2.1	103.7	99.3	4.4
東北	107.6	108.8	-1.1	106.7	106.8	-0.1

令和7年9月

青森県総合政策部統計分析課

# 青森県鉱工業生産指数(6月分)

## 1. 概況

令和7年6月の青森県鉱工業生産指数(令和2年=100)は、季節調整済指数が99.4で、前月比2.7%の低下となり、2か月ぶりで前月を下回った。また、原指数は98.7で、前年同月比0.9%の低下となり、8か月連続で前年同月を下回った。

季節調整済指数で前月からの動きをみると、化学工業、輸送機械工業、生産用機械工業等が上昇に寄与した一方、その他製品工業、パルプ・紙・紙加工品工業、食料品工業等が低下し、鉱工業全体では2.7%の低下となった。

また、原指数で前年同月からの動きをみると、化学工業、電気機械工業、生産用機械工業等が上昇に寄与した一方、電子部品・デバイス工業、食料品工業、パルプ・紙・紙加工品工業等が低下し、鉱工業全体では0.9%の低下となった。

## 2. 影響度(寄与度)の大きかった主な業種

(1)前月比(季節調整済指数) 鉱工業全体 -2.7%

プラス			マイナス		
業種	前月比(%)	寄与度(%)	業種	前月比(%)	寄与度(%)
化学工業	127.1	2.8	その他製品工業	-65.0	-2.0
輸送機械工業	17.4	1.5	パルプ・紙・紙加工品工業	-26.6	-1.8
生産用機械工業	45.1	0.6	食料品工業	-4.0	-1.2
電子部品・デバイス工業	1.8	0.1	プラスチック製品工業	-27.7	-1.0
ゴム製品工業	49.0	0.1	非鉄金属工業	-13.9	-1.0
印刷業	6.5	0.1	金属製品工業	-17.8	-0.8

(2)前年同月比(原指数) 鉱工業全体 -0.9%

プラス			マイナス		
業種	前年同月比(%)	寄与度(%)	業種	前年同月比(%)	寄与度(%)
化学工業	99.0	2.8	電子部品・デバイス工業	-14.7	-1.2
電気機械工業	7.2	0.5	食料品工業	-3.9	-1.2
生産用機械工業	29.3	0.4	パルプ・紙・紙加工品工業	-22.2	-0.9
金属製品工業	12.0	0.4	窯業・土石製品工業	-22.5	-0.9
プラスチック製品工業	10.9	0.3	輸送機械工業	-5.8	-0.5
非鉄金属工業	2.6	0.2	業務用機械工業	-4.0	-0.4

※ 寄与度とは、生産全体の変動に対して影響を及ぼした、各品目の影響の度合い。

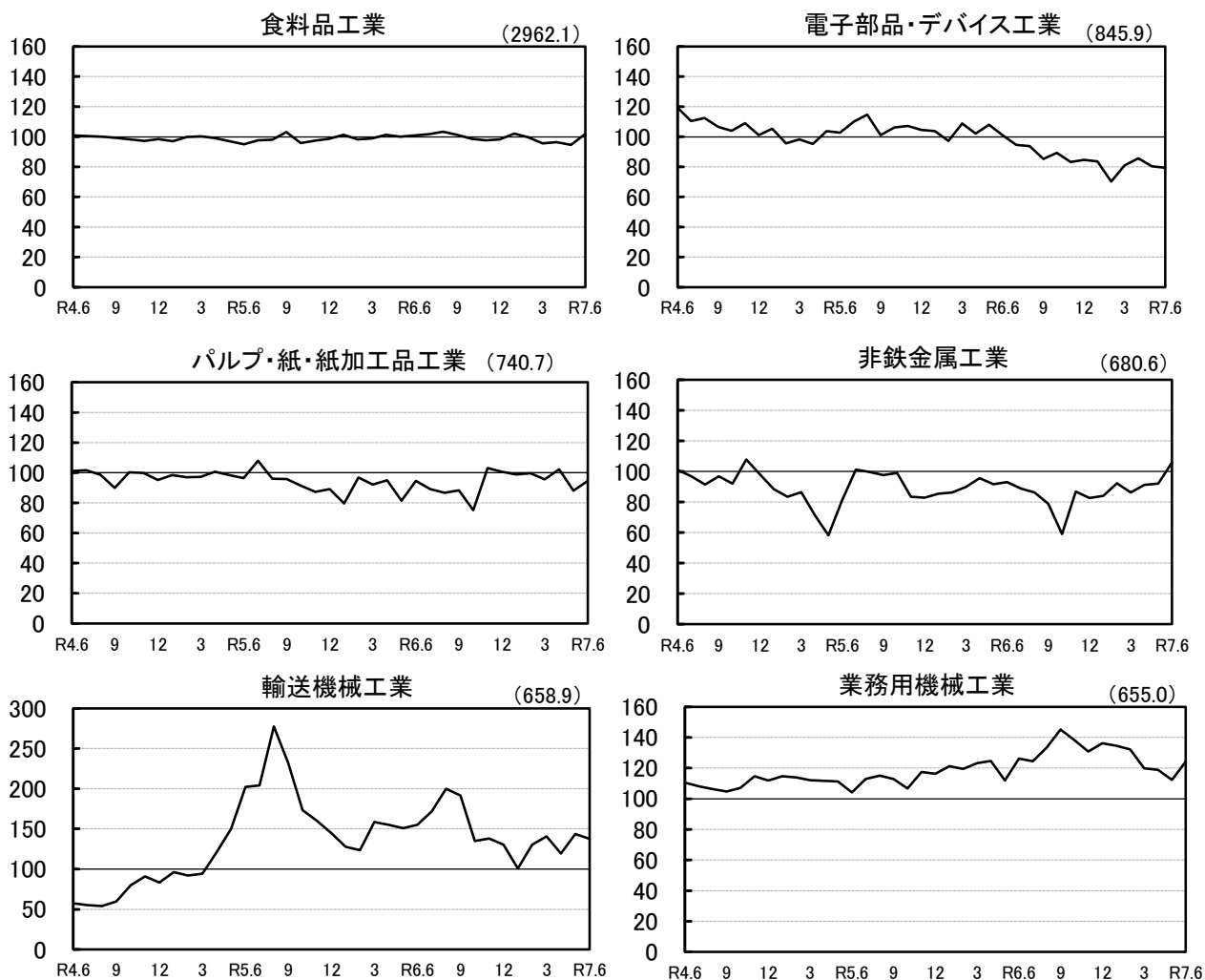
季節調整の関係で、上昇業種と低下業種の合計は、全体の動きと一致しないことがある。

### 3. 主要業種の生産動向

業 種	ウェイト (一万分比)	季節調整済指数			原 指 数	
		当 月 指 数	6月前月比 (%)	5月前月比 (%)	当 月 指 数	前年同月比 (%)
鉱工業	10000.0	99.4	-2.7	3.3	98.7	-0.9
食料品工業	2962.1	97.7	-4.0	7.6	98.1	-3.9
電子部品・デバイス工業	845.9	80.7	1.8	-1.4	83.3	-14.7
パルプ・紙・紙加工品工業	740.7	69.4	-26.6	7.4	42.8	-22.2
非鉄金属工業	680.6	91.0	-13.9	14.9	85.7	2.6
輸送機械工業	658.9	161.7	17.4	-4.1	126.2	-5.8
業務用機械工業	655.0	119.5	-3.9	10.8	130.9	-4.0

主要業種別グラフ(季節調整済指数)

(令和2年=100)



### 4. 特殊分類別の動向

最終需要財は、季節調整済指数が 104.8 で前月比 6.6%の低下、原指数が 106.4 で前年同月比 5.6%の低下となった。

生産財は、季節調整済指数が 96.7 で前月比 1.8%の上昇、原指数が 92.9 で前年同月比 3.6%の上昇となった。

前月と比べて最も上昇したものは鉱工業用生産財(生産財)であり、最も低下したものは耐久消費財(消費財)であった。



青森県業種分類別生産指数

(令和2年=100)

業種分類	鉱工業	製造工業	鉄鋼業	非鉄金属工業	金属製品工業	はん用機械工業	生産用機械工業	業務用機械工業	電気機械工業	情報通信機械工業	電子部品・デバイス工業	輸送機械工業	窯業・土石製品工業	化学工業	
	ウェイト	10000.0	9929.5	550.7	680.6	347.7	89.7	130.3	655.0	571.1	45.1	845.9	658.9	448.8	343.2
原指数	2018(H30)	115.6	115.5	137.7	119.1	122.5	145.6	129.0	142.3	107.8	124.7	72.7	155.5	120.5	106.3
	2019(R1)	109.1	109.0	133.9	112.0	113.9	164.3	106.1	127.1	92.6	116.7	79.2	120.5	106.8	105.6
	2020(R2)	100.0	100.0	100.0	100.0	100.0	100.0	100.0	100.0	100.0	100.0	100.0	100.0	100.0	100.0
	2021(R3)	103.0	102.9	111.6	114.0	106.5	141.8	98.3	113.9	115.6	65.2	131.9	20.5	100.2	122.2
	2022(R4)	100.8	100.8	95.5	100.9	99.9	165.2	92.4	108.0	120.5	74.2	112.9	58.9	92.3	129.0
	2023(R5)	103.0	103.0	63.6	86.4	118.2	185.7	85.5	113.0	106.9	85.4	103.6	154.8	83.1	112.3
	2024(R6)	100.8	100.9	53.7	85.4	107.9	70.0	92.2	129.1	120.8	91.8	94.3	148.7	74.0	78.0
	前 R1年	-5.6	-5.6	-2.8	-6.0	-7.0	12.8	-17.8	-10.7	-14.1	-6.4	8.9	-22.5	-11.4	-0.7
	年 R2年	-8.3	-8.3	-25.3	-10.7	-12.2	-39.1	-5.7	-21.3	8.0	-14.3	26.3	-17.0	-6.4	-5.3
	比 R3年	3.0	2.9	11.6	14.0	6.5	41.8	-1.7	13.9	15.6	-34.8	31.9	-79.5	0.2	22.2
	(%) R4年	-2.1	-2.0	-14.4	-11.5	-6.2	16.5	-6.0	-5.2	4.2	13.8	-14.4	187.3	-7.9	5.6
	R5年	2.2	2.2	-33.4	-14.4	18.3	12.4	-7.5	4.6	-11.3	15.1	-8.2	162.8	-10.0	-12.9
	R6年	-2.1	-2.1	-15.6	-1.2	-8.7	-62.3	7.8	14.2	13.0	7.6	-9.0	-3.9	-11.0	-30.5
	2024.6	99.6	99.6	57.2	83.5	92.2	67.1	108.8	136.3	127.4	77.3	97.7	134.0	87.3	83.5
	7	109.5	109.6	58.5	94.8	138.5	53.1	86.1	144.7	117.1	75.7	101.1	174.8	93.7	68.1
	8	92.5	92.5	47.9	78.4	75.1	40.1	80.9	117.8	108.7	79.3	76.8	153.1	68.6	28.4
	9	94.5	94.5	53.6	58.9	99.0	59.1	79.3	135.9	134.3	90.7	92.4	127.6	68.3	34.8
	10	109.8	109.9	55.6	91.2	158.3	138.7	114.8	137.0	136.3	146.4	93.9	168.7	90.2	41.0
	11	103.2	103.3	38.6	92.8	81.9	61.6	98.6	129.5	124.6	138.0	87.4	145.2	88.3	88.4
	12	99.8	99.9	52.6	84.6	88.2	79.2	118.3	125.7	121.3	110.7	84.7	122.4	63.8	64.8
	2025.1	94.7	94.7	48.0	94.4	146.7	53.1	87.3	122.0	118.6	106.2	69.8	143.6	52.5	97.6
	2	92.6	92.6	45.4	88.0	94.9	60.5	66.4	125.8	123.3	123.8	75.6	141.2	42.9	118.1
	3	102.6	102.7	50.6	88.0	106.7	119.8	149.5	132.8	132.1	123.9	81.7	123.5	56.3	172.3
	4	100.4	100.4	53.0	80.9	102.2	61.2	88.8	119.4	130.6	90.2	78.4	135.7	64.2	150.7
5	102.8	103.0	56.2	99.3	124.0	50.9	80.6	122.5	123.9	128.5	75.7	141.9	64.5	129.3	
6	98.7	98.8	55.9	85.7	103.3	74.5	140.7	130.9	136.6	101.8	83.3	126.2	67.7	166.2	
前月比(%)	-4.0	-4.1	-0.5	-13.7	-16.7	46.4	74.6	6.9	10.3	-20.8	10.0	-11.1	5.0	28.5	
前年同月比(%)	-0.9	-0.8	-2.3	2.6	12.0	11.0	29.3	-4.0	7.2	31.7	-14.7	-5.8	-22.5	99.0	
季節調整指数	2024.6	100.5	100.5	55.1	88.7	98.6	54.7	107.4	124.5	122.0	98.1	94.6	171.7	79.7	75.8
	7	102.5	102.6	54.2	86.1	99.1	48.0	102.9	133.4	93.6	107.0	93.8	199.9	76.9	62.9
	8	100.4	100.4	49.7	78.7	82.0	36.8	108.4	145.3	116.7	107.0	85.2	191.5	76.0	102.5
	9	98.0	98.0	57.7	59.0	90.1	41.1	92.7	138.3	132.1	108.6	89.3	135.0	64.2	136.8
	10	100.4	100.5	51.4	86.8	156.5	82.0	111.7	130.8	127.5	106.7	83.2	138.0	70.7	73.4
	11	96.6	96.6	42.3	82.5	77.1	44.8	102.1	136.3	119.7	91.3	84.7	130.2	70.5	77.1
	12	97.7	97.8	49.2	84.0	87.7	69.6	105.6	134.7	116.9	112.4	83.7	100.9	67.1	81.3
	2025.1	101.5	101.5	49.0	92.1	139.3	111.7	75.6	132.3	124.3	103.2	70.2	130.3	73.8	115.8
	2	97.9	98.0	50.0	86.1	106.7	127.2	53.3	119.9	125.9	104.2	80.9	140.6	61.4	108.8
	3	101.6	101.7	51.0	91.1	112.7	180.0	140.2	118.9	131.3	118.1	85.7	119.4	69.1	160.8
	4	98.9	98.9	52.2	92.0	123.6	93.0	76.2	112.2	122.1	97.1	80.4	143.6	63.7	71.9
	5	102.2	102.3	53.8	105.7	134.3	79.6	95.7	124.3	137.5	143.3	79.3	137.7	62.1	66.4
	6	99.4	99.5	53.8	91.0	110.4	60.8	138.9	119.5	130.7	129.2	80.7	161.7	61.8	150.8
前月比(%)	-2.7	-2.7	0.0	-13.9	-17.8	-23.6	45.1	-3.9	-4.9	-9.8	1.8	17.4	-0.5	127.1	

青森県業種分類別生産指数

(令和2年=100)

業種分類	石油・石炭製品工業	プラスチック製品工業	パルプ・紙・紙加工品工業	繊維工業	食料品工業	その他工業	ゴム製品工業	皮革製品工業	家具工業	印刷業	木材・木製品工業	その他製品工業	鉱業	
	ウェイト	60.3	118.2	740.7	231.9	2962.1	449.3	20.5	0.0	45.4	176.6	147.5	59.3	70.5
原指数	2018(H30)	88.1	115.5	135.7	127.7	100.3	126.2	-	102.0	122.8	120.8	163.8	126.4	
	2019(R1)	95.7	109.1	119.5	118.5	102.2	122.3	108.4	-	101.4	122.2	117.1	156.2	
	2020(R2)	100.0	100.0	100.0	100.0	100.0	100.0	100.0	-	100.0	100.0	100.0	100.0	
	2021(R3)	97.4	119.8	106.5	95.1	99.2	111.3	136.0	-	100.0	107.6	104.0	140.6	
	2022(R4)	87.1	113.0	98.6	101.5	98.9	105.0	139.4	-	103.2	101.6	98.7	120.4	
	2023(R5)	77.5	146.4	94.2	97.8	98.4	111.7	111.5	-	97.1	108.0	94.0	177.4	
	2024(R6)	96.2	196.4	92.2	83.8	100.4	108.4	109.0	-	96.5	105.0	82.6	191.8	
	前 R1年	8.6	-5.5	-11.9	-7.2	1.9	-2.6	-14.1	-	-0.6	-0.5	-3.1	-4.6	-7.1
	年 R2年	4.5	-8.3	-16.3	-15.6	-2.2	-18.2	-7.7	-	-1.4	-18.2	-14.6	-36.0	-14.8
	比 R3年	-2.6	19.8	6.5	-4.9	-0.8	11.3	36.0	-	0.0	7.6	4.0	40.6	8.3
	(%) R4年	-10.6	-5.7	-7.4	6.7	-0.3	-5.7	2.5	-	3.2	-5.6	-5.1	-14.4	-3.5
	R5年	-11.0	29.6	-4.5	-3.6	-0.5	6.4	-20.0	-	-5.9	6.3	-4.8	47.3	-10.3
	R6年	24.1	34.2	-2.1	-14.4	2.0	-2.9	-2.3	-	-0.6	-2.8	-12.1	8.1	0.9
	2024.6	102.6	221.2	55.0	87.5	102.1	106.6	111.6	-	84.6	97.4	84.8	202.9	102.2
	7	137.5	235.5	96.0	94.6	105.8	119.5	118.8	-	87.1	98.3	90.7	279.1	101.0
	8	100.2	201.5	95.6	87.2	95.3	102.8	102.0	-	89.1	86.3	77.1	226.7	87.2
	9	142.4	209.3	76.8	77.8	94.8	121.8	125.0	-	82.9	114.2	80.1	277.1	95.3
	10	133.1	200.6	109.9	84.4	104.0	124.7	116.8	-	77.8	106.7	91.7	298.7	104.8
	11	175.1	271.1	102.0	74.3	103.8	110.6	122.7	-	98.0	112.4	82.7	180.4	95.1
	12	83.5	122.0	96.7	76.1	112.8	110.7	114.1	-	119.8	117.8	86.4	141.7	89.6
	2025.1	6.3	115.9	99.5	69.9	93.2	86.6	119.1	-	81.5	81.6	80.1	110.3	93.8
	2	10.4	150.9	94.5	67.9	89.0	99.7	102.8	-	101.9	99.3	67.4	178.8	84.7
	3	77.6	146.3	109.2	73.9	96.1	126.5	120.8	-	132.3	109.5	70.6	313.8	92.7
	4	59.7	345.7	89.1	81.2	97.1	110.7	122.6	-	107.1	100.2	73.2	234.3	104.2
	5	75.1	299.3	102.3	83.2	99.8	106.4	107.7	-	82.6	87.2	76.1	256.8	80.5
	6	87.1	245.4	42.8	79.3	98.1	104.1	151.0	-	83.6	95.6	74.1	203.3	88.4
	前月比(%)	16.0	-18.0	-58.2	-4.7	-1.7	-2.2	40.2	-	1.2	9.6	-2.6	-20.8	9.8
前年同月比(%)	-15.1	10.9	-22.2	-9.4	-3.9	-2.3	35.3	-	-1.2	-1.8	-12.6	0.2	-13.5	
季節調整済指数	2024.6	102.2	208.8	89.1	87.0	101.7	114.1	123.8	-	100.1	100.9	85.3	223.8	97.8
	7	100.2	208.4	86.7	91.3	103.3	119.2	119.9	-	102.5	103.7	80.1	260.6	91.3
	8	103.9	206.1	88.2	94.8	101.2	109.9	116.8	-	102.8	96.8	82.7	197.1	92.8
	9	104.0	193.2	75.1	74.8	98.6	105.6	114.0	-	84.7	116.0	80.3	145.1	95.5
	10	90.1	172.7	103.0	76.6	97.6	102.4	113.8	-	76.6	103.6	83.7	146.4	90.3
	11	94.2	273.6	100.6	74.8	98.3	93.5	111.8	-	96.7	103.7	78.7	116.0	92.5
	12	77.9	138.2	98.9	78.2	102.0	106.4	105.8	-	100.2	103.7	83.0	173.4	90.1
	2025.1	43.9	130.6	99.6	74.5	99.7	102.2	126.8	-	82.8	91.9	88.3	239.7	98.5
	2	41.3	169.3	95.5	64.0	95.6	117.0	103.4	-	100.1	106.7	78.6	402.4	91.4
	3	73.2	149.7	102.2	70.9	96.4	122.1	110.2	-	109.5	94.7	70.9	445.4	92.0
	4	92.3	328.2	88.0	79.8	94.6	115.3	124.9	-	92.4	93.1	72.4	494.2	107.1
	5	96.3	320.3	94.5	92.6	101.8	122.3	112.4	-	91.3	93.0	73.3	518.2	89.7
	6	86.7	231.7	69.4	78.8	97.7	106.0	167.5	-	98.9	99.0	74.5	181.6	84.6
前月比(%)	-10.0	-27.7	-26.6	-14.9	-4.0	-13.3	49.0	-	8.3	6.5	1.6	-65.0	-5.7	

青森県特殊分類別生産指数

(令和2年=100)

特殊分類	鉱工業									生産財	鉱工業 用 生産財	その他 用 生産財
		最終 需要財	投資財	資本財	建設財	消費財	耐久 消費財	非耐久 消費財				
ウェイト	10000.0	4302.6	2321.5	1372.9	948.6	1981.1	168.5	1812.6	5697.4	4960.4	737.0	
原 指 数	2018(H30)	115.6	119.0	125.8	133.1	115.1	111.1	173.3	105.3	113.0	113.3	110.8
	2019(R1)	109.1	110.9	111.2	115.3	105.2	110.7	147.6	107.3	107.7	107.6	108.1
	2020(R2)	100.0	100.0	100.0	100.0	100.0	100.0	100.0	100.0	100.0	100.0	100.0
	2021(R3)	103.0	89.9	80.6	65.1	103.0	100.9	136.1	97.6	112.8	114.3	102.9
	2022(R4)	100.8	94.3	87.8	85.1	91.9	101.9	136.9	98.6	105.8	106.6	100.0
	2023(R5)	103.0	111.5	116.9	131.4	95.8	105.2	181.5	98.1	96.5	96.4	97.3
	2024(R6)	100.8	110.3	112.4	129.4	87.7	107.9	211.6	98.2	93.7	93.2	97.1
	前 R1年	-5.6	-6.8	-11.6	-13.4	-8.6	-0.4	-14.8	1.9	-4.7	-5.0	-2.4
	年 R2年	-8.3	-9.8	-10.1	-13.3	-4.9	-9.7	-32.2	-6.8	-7.1	-7.1	-7.5
	比 R3年	3.0	-10.1	-19.4	-34.9	3.0	0.9	36.1	-2.4	12.8	14.3	2.9
	(%) R4年	-2.1	4.9	8.9	30.7	-10.8	1.0	0.6	1.0	-6.2	-6.7	-2.8
	R5年	2.2	18.2	33.1	54.4	4.2	3.2	32.6	-0.5	-8.8	-9.6	-2.7
	R6年	-2.1	-1.1	-3.8	-1.5	-8.5	2.5	16.5	0.1	-2.9	-3.4	-0.2
	2024.6	99.6	112.7	112.6	124.5	95.5	112.8	221.8	102.7	89.7	89.7	89.4
	7	109.5	124.9	128.7	141.2	110.5	120.4	252.9	108.1	97.9	98.3	95.2
	8	92.5	104.3	103.3	125.1	71.8	105.5	216.9	95.2	83.5	82.5	90.5
	9	94.5	106.8	108.2	122.9	87.0	105.1	250.8	91.6	85.2	83.9	93.7
	10	109.8	125.4	136.1	151.1	114.2	113.0	249.3	100.3	98.1	97.3	103.2
	11	103.2	110.2	112.0	129.1	87.2	108.1	215.4	98.1	98.0	97.6	100.2
	12	99.8	107.3	100.0	119.0	72.4	115.9	197.8	108.3	94.2	91.2	114.5
	2025.1	94.7	100.9	109.8	124.8	88.1	90.4	176.1	82.4	90.0	89.4	94.5
	2	92.6	95.1	98.2	127.9	55.3	91.4	197.1	81.6	90.7	91.0	88.5
	3	102.6	103.7	105.2	124.2	77.7	102.0	254.9	87.8	101.7	102.5	96.7
	4	100.4	102.9	104.2	118.4	83.6	101.5	215.7	90.9	98.5	99.1	94.3
	5	102.8	108.8	113.3	130.6	88.1	103.6	211.4	93.6	98.3	98.2	99.2
	6	98.7	106.4	109.4	125.3	86.5	102.9	197.0	94.1	92.9	93.9	86.3
	前月比(%)	-4.0	-2.2	-3.4	-4.1	-1.8	-0.7	-6.8	0.5	-5.5	-4.4	-13.0
前年同月比(%)	-0.9	-5.6	-2.8	0.6	-9.4	-8.8	-11.2	-8.4	3.6	4.7	-3.5	
季 節 調 整 済 指 数	2024.6	100.5	111.6	112.3	126.9	92.2	109.4	209.7	100.3	93.3	92.5	97.3
	7	102.5	115.6	113.8	136.2	88.6	118.6	265.9	104.8	91.9	91.6	95.1
	8	100.4	111.2	109.6	130.7	77.0	110.2	240.7	101.3	92.5	92.1	95.4
	9	98.0	106.0	105.2	119.7	82.9	104.1	209.5	94.0	91.0	90.3	95.8
	10	100.4	107.5	112.8	123.8	101.8	100.9	182.9	92.0	93.7	93.3	97.0
	11	96.6	97.7	101.0	120.5	69.9	101.7	182.8	92.1	93.1	92.0	95.7
	12	97.7	102.3	96.9	111.6	73.5	108.1	207.3	98.5	93.9	92.7	102.4
	2025.1	101.5	114.1	124.0	130.2	103.6	102.9	230.3	92.0	92.4	91.5	100.1
	2	97.9	105.5	111.0	136.0	71.2	99.6	227.2	88.2	92.6	92.6	93.1
	3	101.6	111.4	114.0	130.9	87.8	103.1	246.9	89.3	99.3	100.1	93.2
	4	98.9	106.2	111.6	133.2	89.9	99.3	235.8	87.5	92.7	92.9	93.0
	5	102.2	112.2	117.7	137.8	90.3	109.6	252.8	97.5	95.0	94.6	98.0
	6	99.4	104.8	109.1	127.7	83.5	98.6	173.3	91.9	96.7	96.8	93.9
前月比(%)	-2.7	-6.6	-7.3	-7.3	-7.5	-10.0	-31.4	-5.7	1.8	2.3	-4.2	

### 青森県・全国・東北の鉱工業生産指数

(令和2年=100)

産業分類		青 森 県			全 国			東 北 地 方		
		鉱工業	製 造 工 業	鉱 業	鉱工業	製 造 工 業	鉱 業	鉱工業	製 造 工 業	鉱 業
		10000.0	9929.5	70.5	10000.0	9983.5	16.5	10000.0	9991.4	8.6
原 指 数	2018(H30)	115.6	115.5	126.4	114.6	114.7	111.8	109.6	109.6	120.3
	2019(R1)	109.1	109.0	117.4	111.6	111.6	106.0	107.1	107.0	112.5
	2020(R2)	100.0	100.0	100.0	100.0	100.0	100.0	100.0	100.0	100.0
	2021(R3)	103.0	102.9	108.3	105.4	105.4	99.1	108.2	108.2	101.0
	2022(R4)	100.8	100.8	104.5	105.3	105.3	94.9	109.6	109.6	93.2
	2023(R5)	103.0	103.0	93.7	103.9	104.0	88.6	105.0	105.0	84.6
	2024(R6)	100.8	100.9	94.5	101.2	101.2	84.9	107.3	107.4	84.7
	前 R1年	-5.6	-5.6	-7.1	-2.6	-2.7	-5.2	-2.3	-2.4	-6.5
	年 R2年	-8.3	-8.3	-14.8	-10.4	-10.4	-5.7	-6.6	-6.5	-11.1
	比 R3年	3.0	2.9	8.3	5.4	5.4	-0.9	8.2	8.2	1.0
	(%) R4年	-2.1	-2.0	-3.5	-0.1	-0.1	-4.2	1.3	1.3	-7.7
	R5年	2.2	2.2	-10.3	-1.3	-1.2	-6.6	-4.2	-4.2	-9.2
	R6年	-2.1	-2.0	0.9	-2.6	-2.7	-4.2	2.2	2.3	0.1
	2024.6	99.6	99.6	102.2	99.3	99.3	84.4	106.8	106.8	83.8
	7	109.5	109.6	101.0	107.8	107.8	85.4	111.3	111.4	73.3
	8	92.5	92.5	87.2	91.4	91.4	80.4	96.3	96.3	78.3
	9	94.5	94.5	95.3	103.6	103.6	81.0	106.6	106.6	88.3
	10	109.8	109.9	104.8	107.2	107.2	86.0	115.0	115.0	90.6
	11	103.2	103.3	95.1	103.4	103.4	83.6	110.0	110.0	88.6
	12	99.8	99.9	89.6	104.1	104.1	90.5	112.4	112.4	86.5
2025.1	94.7	94.7	93.8	94.4	94.4	84.9	101.1	101.1	78.4	
2	92.6	92.6	84.7	97.3	97.3	77.5	100.3	100.3	78.6	
3	102.6	102.7	92.7	111.1	111.2	86.6	120.1	120.1	74.1	
4	100.4	100.4	104.2	101.0	101.0	81.3	104.1	104.1	86.9	
5	102.8	103.0	80.5	95.0	95.0	80.2	100.9	100.9	76.8	
6	98.7	98.8	88.4	103.7	103.8	77.9	106.7	106.7	79.7	
前月比(%)	-4.0	-4.1	9.8	9.2	9.3	-2.9	5.7	5.7	3.8	
前年同月比(%)	-0.9	-0.8	-13.5	4.4	4.5	-7.7	-0.1	-0.1	-4.9	
季 節 調 整 指 数	2024.6	100.5	100.5	97.8	100.7	100.4	86.2	109.3	109.3	90.8
	7	102.5	102.6	91.3	102.5	102.5	85.1	107.5	107.5	73.8
	8	100.4	100.4	92.8	100.5	100.9	83.9	101.4	101.4	21:36
	9	98.0	98.0	95.5	101.2	101.2	84.6	101.4	101.3	90.4
	10	100.4	100.5	90.3	103.0	103.0	83.8	112.6	112.7	80.2
	11	96.6	96.6	92.5	101.3	101.1	83.3	106.3	106.3	81.4
	12	97.7	97.8	90.1	101.0	100.9	84.1	106.6	106.6	79.6
	2025.1	101.5	101.5	98.5	99.9	100.3	84.1	106.0	106.0	79.9
	2	97.9	98.0	91.4	102.2	102.3	79.1	104.6	104.6	81.8
	3	101.6	101.7	92.0	102.4	102.5	83.0	113.8	113.8	73.1
	4	98.9	98.9	107.1	101.3	101.2	84.7	106.4	106.4	90.0
	5	102.2	102.3	89.7	101.2	100.8	81.2	108.8	108.9	82.0
	6	99.4	99.5	84.6	103.3	103.2	78.7	107.6	107.6	84.1
前月比(%)	-2.7	-2.7	-5.7	2.1	2.4	-3.1	-1.1	-1.2	2.6	