

# 青森地方最低賃金審議会 産業別最低賃金検討小委員会委員名簿

(令和7年度)

## 公益代表委員

石岡 隆司	弁護士
森 宏之	青森大学総合経営学部特任教授
森 理恵	弁護士

## 労働者代表委員

秋田谷 宗孝	日本労働組合総連合会青森県連合会西北五地域協議会事務局長
中 野 隼	日本労働組合総連合会青森県連合会事務局長
野坂 聡子	オールユニバースユニオン副委員長

## 使用者代表委員

小山田 康雄	一般社団法人青森県経営者協会専務理事
菅 孝	青森県中小企業団体中央会副会長・専務理事
松山 博明	三八五流通株式会社取締役管理本部副本部長兼人事部長

注1) 掲載順は五十音順

## 令和 7 年度 産業別最低賃金意見聴取者名簿

聴取月日	産業別	聴取時刻 (目途)	申出人・参考人	
9月9日 (火)	鉄鋼業	15:00	(申出人)	
		＼	所属	日本基幹産業労働組合連合会青森県本部
		15:25	職氏名	委員長 石崎 尚人
		15:25	(参考人)	
		＼	所属	高周波鑄造株式会社
		15:50	職氏名	総務企画部長 末村 洋
9月9日 (火)	電子部品・デバイス・電子回路、電気機械器具、情報通信機械器具製造業	15:50	(申出人)	
		＼	所属	加賀EMS十和田労働組合
		16:15	職氏名	執行委員長 三浦 賢明
		16:15	(参考人)	
		＼	所属	株式会社タカシン
		16:40	職氏名	会長室 室長 成田 剛

## 青森県特定（産業別）最低賃金改正申出状況

(令和7年7月31日現在)

青森労働局

改正申出 産 業	申出月日	適用事業場数		(参考) 3年経済セン サス上の労働者数	申出代表者（組合名）	
		適用労働者数				
E22  鉄鋼業	7月25日	31		1,714	日本基幹産業労働組合 連合会 青森県本部	
		1,547				
	申出労働者 合計	申出労働者内訳			現在の最低賃金	
		協 約	機関決定	個人合意	時間額	発効年月日
		803人 51.9 (%)	803	－	－	1,045 円

改正申出のケース：労働協約ケース

改正申出 産 業	申出月日	適用事業場数	(参考) 3年経済セ ンサス上の労働者数		申出代表者（組合名）	
		適用労働者数				
E28・29・30  電子部品・デ バイス・電子 回路、電気機 械器具、情報 通信機械器 具製造業	7月25日	130	9,673		電機連合青森地域協議会	
		7,325				
	申出労働者 合計	申出労働者内訳			現在の最低賃金	
		協 約	機関決定	個人合意	時間額	発効年月日
	3,308人 45.2 (%)	954	1,922	432	968円	令和6年 12月21日

改正申出のケース：公正競争ケース

改正申出 産 業	申出月日	適用事業場数	(参考) 3年経済セ ンサス上の労働者数		申出代表者（組合名）	
		適用労働者数				
I591  自動車 小売業	7月31日	628	5,745		全日本自動車産業労働組合 総連合会青森地方協議会	
		4,914				
	申出労働者 合計	申出労働者内訳			現在の最低賃金	
		協 約	機関決定	個人合意	時間額	発効年月日
	2,305人 46.9 (%)	1,462	843	—	963円	令和6年 12月21日

改正申出のケース：公正競争ケース

令和6年度 産業別最低賃金決定状況

ラン ク	項 目		鉄 鋼 業 関 係				
	都道府県名		改定前額	改定額	引上額	引上率	効力発生日
A	千葉 東京 神奈川 愛知 大阪	葉 京 川 知 阪	1096	1147	51	4.65	令和 6.12.25
			※871	—	—	—	平成 26.03.23
			※874	—	—	—	平成 26.03.15
			1059	1111	52	4.91	令和 6.12.16
			1066	1120	54	5.07	6.12.01
B	北海道 宮城 茨城 群馬 三重 和歌山 島根 岡山 広島 山口 福岡	北 宮 茨 群 三 兵 和 島 岡 広 山 福	1030	1100	70	6.80	6.12.01
			1003	1059	56	5.58	6.12.15
			1046	1098	52	4.97	6.12.31
			1017	1067	50	4.92	6.12.28
			※739	—	—	—	平成 10.12.15
			1065	1116	51	4.79	令和 6.12.01
			1050	1103	53	5.05	6.12.30
			1034	1092	58	5.61	6.11.28
			1050	1102	52	4.95	6.12.08
			1064	1114	50	4.70	6.12.31
C	青森 岩手 大分	青 森 手 分	992	1045	53	5.34	6.12.21
			949	1008	59	6.22	7.01.22
			1053	1106	53	5.03	6.12.25

岩手：金属製品を含む

山口：非鉄金属を含む

※は産業別最低賃金額を地域別最低賃金を上回っており、実質的に地域別最低賃金が適用される。

ラン ク	項 目		電子部品・デバイス・電子回路、電気機械器具、 情報通信機械器具製造業関係				
	都道府県名		改定前額	改定額	引上額	引上率	発効月日
A	埼玉 千葉 東京 神奈川 愛知 大阪	埼 千 葉 京 神 奈 川 愛 知 大 阪	1055	1105	50	4.74	令和 6.12.01
			1055	1105	50	4.74	6.12.25
			※829	—	—	—	平成 22.12.31
			※890	—	—	—	平成 27.03.01
			※901	—	—	—	平成 30.12.16
B	北海道 宮城 福島 茨城 栃木 群馬 新潟 富山 石川 福井 山梨 長野 岐阜 静岡 三重 滋賀 京都 兵庫 奈良 島根 岡山 広島 山口 徳島 香川 愛媛 福岡	北 宮 福 茨 栃 群 新 富 石 福 山 長 岐 静 三 滋 京 兵 奈 島 根 岡 広 山 徳 香 愛 福	1068	1127	59	5.52	令和 6.12.01
			997	1049	52	5.22	6.12.01
			959	1012	53	5.53	6.12.15
			※880	—	—	—	4.12.30
			1002	1052	50	4.99	6.12.31
			1008	1056	48	4.76	6.12.31
			1006	1056	50	4.97	6.12.28
			1005	—	—	—	5.12.27
			951	1002	51	5.36	6.12.26
			963	1008	45	4.67	6.12.31
			※857	—	—	—	1.12.24
			997	1047	50	5.02	6.12.27
			983	1032	49	4.98	7.01.01
			※965	—	—	—	5.12.21
			997	1042	45	4.51	6.12.21
			987	1031	44	4.46	6.12.21
			1003	1050	47	4.69	6.12.31
			1025	1074	49	4.78	7.01.19
			1002	1053	51	5.09	6.12.01
			※891	—	—	—	3.12.29
			929	987	58	6.24	6.12.27
			974	1025	51	5.24	6.12.25
			995	1045	50	5.03	6.12.31
			986	1032	46	4.67	6.12.15
			983	1038	55	5.60	6.12.21
			982	1030	48	4.89	6.12.15
			987	1038	51	5.17	6.12.25
			1019	1071	52	5.10	6.12.10
C	青森 岩手 秋田 山形 鳥取 高知 佐賀 長崎 熊本 大分 宮崎 鹿児島	青 森 手 田 形 取 知 賀 崎 本 分 崎 鹿 児 島	927	968	41	4.42	6.12.21
			917	975	58	6.32	7.01.22
			930	958	28	3.01	6.12.25
			945	996	51	5.40	6.12.25
			906	963	57	6.29	6.12.19
			※793	—	—	—	1.12.29
			943	996	53	5.62	6.12.19
			※864	—	—	—	3.12.29
			940	996	56	5.96	6.12.15
			941	996	55	5.84	6.12.25
			※831	—	—	—	3.12.24
			※842	—	—	—	3.12.17

東京・茨城・長野・滋賀：精密機械を含む

※は産業別最低賃金額を地域別最低賃金を上回っており、実質的に地域別最低賃金が適用される。

## 令和6年度 産業別最低賃金決定状況

ラン ク	項 目		百貨店、総合スーパーマーケット関係				
	都道府県名		改定前額	改定額	引上額	引上率	発効月日
A	埼 玉		※849	—	—	—	平成 28.12.01
	千 葉		※848	—	—	—	平成 28.12.25
	愛 知		※847	—	—	—	平成 28.12.16
B	茨 城	城	※881	—	—	—	令和 3.12.31
	栃 木	木	※874	—	—	—	2.12.31
	新 潟	潟	※932	—	—	—	5.12.30
	富 山	山	955	1003	48	5.03	6.12.26
	石 川	川	950	994	44	4.63	6.12.31
	福 井	井	※840	—	—	—	2.12.24
	長 野	野	※950	—	—	—	5.12.31
	静 岡	岡	※886	—	—	—	1.12.21
	滋 賀	賀	※840	—	—	—	平成 30.12.29
	京 都	都	※938	—	—	—	令和 4.01.26
	兵 庫	庫	※797	—	—	—	平成 28.02.01
	和 歌 山	山	※869	—	—	—	令和 3.12.30
	島 根	根	※905	—	—	—	5.12.28
	岡 山	山	※933	—	—	—	6.01.10
	広 島	島	※903	—	—	—	3.12.31
	山 口	口	948	1000	52	5.49	6.12.15
	愛 媛	媛	※854	—	—	—	4.12.25
	福 岡	岡	945	1000	55	5.82	6.12.10
C	青 森		921	956	35	3.80	6.12.21
	岩 手 1		※767	—	—	—	平成 28.12.11
	岩 手 2		※800	—	—	—	平成 30.12.28
	鳥 取		※902	—	—	—	令和 5.12.15
	熊 本		※855	—	—	—	4.12.15
	大 分		※716	—	—	—	平成 28.12.25
	宮 崎		※705	—	—	—	平成 27.12.24
	鹿 児 島		※693	—	—	—	平成 26.12.26
	沖 縄		※770	—	—	—	平成 30.11.23

岩手2・富山・石川・福井・和歌山・島根・山口・福岡・熊本・鹿児島：百貨店

※は産業別最低賃金額を地域別最低賃金が上回っており、実質的に地域別最低賃金が適用される。

ラン ク	項 目		自 動 車 小 売 業 関 係				
	都道府県名	改定前額	改定額	引上額	引上率	発効月日	
A	埼玉	1060	1089	29	2.74	令和 6.12.01	
	千葉	※922	—	—	—	平成 30.12.25	
	神奈川	※842	—	—	—	平成 23.12.21	
	愛知 1	※800	—	—	—	平成 19.12.16	
	愛知 2	※943	—	—	—	令和 2.12.16	
	大阪	※993	—	—	—	3.12.01	
B	宮城	986	1036	50	5.07	6.12.15	
	福島	960	1020	60	6.25	6.12.29	
	新潟	997	1015	18	1.81	6.12.08	
	富山	※769	—	—	—	平成 23.01.20	
	京都	※939	—	—	—	令和 4.01.26	
	兵庫	※963	—	—	—	4.12.01	
	奈良	※892	—	—	—	3.12.29	
	島根	960	1000	40	4.17	6.12.05	
	広島	993	1038	45	4.53	7.02.21	
C	福岡	1028	1066	38	3.70	6.12.10	
	青森	923	963	40	4.33	6.12.21	
	岩手	945	1004	59	6.24	7.01.22	
	秋田	938	980	42	4.48	6.12.25	
	大分	942	991	49	5.20	6.12.25	
	宮崎	※927	—	—	—	5.12.20	
	鹿児島	945	986	41	4.34	6.12.21	
	沖縄	※770	—	—	—	平成 30.11.18	

千葉・富山・愛知2・京都・島根・福岡・大分・宮崎・鹿児島・沖縄：新車

秋田・新潟・愛知1：新車、自動車部分品・付属品小売を含む

※は産業別最低賃金額を地域別最低賃金が上回っており、実質的に地域別最低賃金が適用される。

東北 6 県産業別最低賃金一覧表（４ 業種）

≪平成 2 7 年度～令和 6 年度≫

青 森 労 働 局

◎鉄鋼業最低賃金

年度 県名		最 低 賃 金									
		27	28	29	30	令和元	令和2	令和3	令和4	令和5	令和6
青 森	日 額	—	—	—	—	—	—	—	—	—	—
	時間額	816円	835円	855円	877円	900円	903円	929円	958円	992円	1,045円
	発効日	27. 12. 21	28. 12. 21	29. 12. 21	30. 12. 21	1. 12. 21	2. 12. 21	3. 12. 21	4. 12. 21	6. 1. 19	6. 12. 21
岩 手	日 額	—	—	—	—	—	—	—	—	—	—
	時間額	772円	790円	809円	829円	850円	852円	878円	908円	949円	1,008円
	発効日	27. 12. 27	28. 12. 11	29. 12. 30	30. 12. 28	1. 12. 28	2. 12. 31	3. 12. 29	4. 12. 31	5. 12. 30	7. 1. 22
宮 城	日 額	—	—	—	—	—	—	—	—	—	—
	時間額	827円	847円	872円	898円	923円	925円	953円	983円	1,003円	1,059円
	発効日	27. 12. 13	28. 12. 15	29. 12. 15	30. 12. 20	1. 12. 15	2. 12. 15	3. 12. 15	4. 12. 15	5. 12. 15	6. 12. 15

岩手：金属製品を含む

◎電気機械器具製造業最低賃金

年度 県名		最 低 賃 金									
		27	28	29	30	令和元	令和2	令和3	令和4	令和5	令和6
青 森	日 額	—	—	—	—	—	—	—	—	—	—
	時間額	750円	765円	785円	806円	829円	833円	859円	888円	927円	968円
	発効日	27. 12. 21	28. 12. 21	29. 12. 21	30. 12. 21	1. 12. 21	2. 12. 21	3. 12. 21	4. 12. 21	6. 1. 19	6. 12. 21
岩 手	日 額	—	—	—	—	—	—	—	—	—	—
	時間額	740円	756円	775円	796円	818円	820円	847円	877円	917円	975円
	発効日	27. 12. 20	28. 12. 11	29. 12. 30	30. 12. 28	1. 12. 28	2. 12. 31	3. 12. 29	4. 12. 31	5. 12. 30	7. 1. 22
秋 田	日 額	—	—	—	—	—	—	—	—	—	—
	時間額	751円	766円	786円	808円	833円	836円	861円	891円	930円	958円
	発効日	27. 12. 24	28. 12. 25	29. 12. 24	30. 12. 24	1. 12. 25	2. 12. 25	3. 12. 24	4. 12. 25	5. 12. 24	6. 12. 25
宮 城	日 額	—	—	—	—	—	—	—	—	—	—
	時間額	783円	798円	819円	841円	862円	864円	890円	919円	959円	1,012円
	発効日	27. 12. 18	28. 12. 15	29. 12. 15	30. 12. 20	1. 12. 15	2. 12. 20	3. 12. 15	4. 12. 15	5. 12. 15	6. 12. 15
山 形	日 額	—	—	—	—	—	—	—	—	—	—
	時間額	767円	782円	800円	821円	843円	846円	872円	903円	945円	996円
	発効日	27. 12. 25	28. 12. 25	29. 12. 25	30. 12. 25	1. 12. 25	2. 12. 25	3. 12. 25	4. 12. 25	5. 12. 25	6. 12. 25
福 島	日 額	—	—	—	—	—	—	—	—	—	—
	時間額	767円	782円	798円	815円	833円	834円	856円	880円	※880円	※880円
	発効日	27. 12. 20	28. 12. 18	29. 11. 26	30. 12. 19	1. 12. 22	2. 12. 17	3. 1. 13	4. 12. 30	据置き	据置き

※は産業別最低賃金額を地域別最低賃金が上回っており、実質的に地域別最低賃金が適用される。

◎各種商品小売業最低賃金

年度 県名		最 低 賃 金									
		27	28	29	30	令和元	令和2	令和3	令和4	令和5	令和6
青 森	日 額	—	—	—	—	—	—	—	—	—	—
	時間額	743円	758円	777円	798円	821円	825円	852円	882円	921円	956円
	発効日	27. 12. 21	28. 12. 21	29. 12. 21	30. 12. 21	1. 12. 21	2. 12. 21	3. 12. 21	5. 2. 19	5. 12. 21	6. 12. 21
岩 手	日 額	—	—	—	—	—	—	—	—	—	—
	時間額	752円	767円	767円	767円	※767円	※767円	※767円	※767円	※767円	※767円
	発効日	27. 12. 20	28. 12. 11	据置き	据置き	据置き	据置き	据置き	据置き	据置き	据置き

岩手：平成29年度に百貨店、総合スーパー最低賃金を新設

岩 手	日 額	—	—	—	—	—	—	—	—	—	—
	時間額			780円	800円	800円	800円	800円	※800円	※800円	※800円
	発効日			29. 12. 30	30. 12. 28	据置き	据置き	据置き	据置き	据置き	据置き

＊各種商品小売業は、令和6年4月1日から「百貨店、総合スーパーマーケット、その他の各種商品小売業」に  
件名変更。（産業分類変更によるもの）

◎自動車小売業最低賃金

年度 県名		最 低 賃 金									
		27	28	29	30	令和元	令和2	令和3	令和4	令和5	令和6
青 森	日 額	—	—	—	—	—	—	—	—	—	—
	時間額	782円	798円	817円	838円	861円	864円	890円	919円	923円	963円
	発効日	27. 12. 21	28. 12. 21	29. 12. 21	30. 12. 21	1. 12. 21	2. 12. 21	3. 12. 21	4. 12. 21	5. 12. 21	6. 12. 21
岩 手	日 額	—	—	—	—	—	—	—	—	—	—
	時間額	781円	800円	819円	838円	861円	863円	879円	903円	945円	1,004円
	発効日	27. 12. 20	28. 12. 11	29. 12. 30	30. 12. 28	1. 12. 28	2. 12. 31	3. 12. 29	5. 1. 1	5. 12. 30	7. 1. 22
秋 田	日 額	—	—	—	—	—	—	—	—	—	—
	時間額	781円	794円	814円	838円	861円	864円	869円	897円	938円	980円
	発効日	27. 12. 24	28. 12. 25	29. 12. 24	30. 12. 24	1. 12. 25	2. 12. 25	3. 12. 24	4. 12. 25	5. 12. 24	6. 12. 25
宮 城	日 額	—	—	—	—	—	—	—	—	—	—
	時間額	795円	815円	840円	865円	890円	891円	918円	946円	986円	1,036円
	発効日	27. 12. 25	28. 12. 15	29. 12. 15	30. 12. 20	1. 12. 15	2. 12. 24	3. 12. 15	4. 12. 15	5. 12. 15	6. 12. 15
福 島	日 額	—	—	—	—	—	—	—	—	—	—
	時間額	800円	815円	831円	848円	867円	868円	894円	922円	960円	1,020円
	発効日	27. 12. 18	28. 12. 11	29. 12. 9	30. 12. 21	1. 12. 21	2. 12. 24	3. 12. 24	4. 12. 18	5. 12. 2	6. 12. 29

※は産業別最低賃金額を地域別最低賃金が上回っており、実質的に地域別最低賃金が適用される。

令和7年8月29日（金）

【照会先】青森労働局職業安定部

職業安定課長 南 士 氏

地方労働市場情報官 中美 靖子

電話 017 (721) 2000

## 青森県の雇用情勢について

## 令和7年7月の雇用情勢

求人に下げ止まりがみられ、求人が求職を上回っているが、持ち直しにやや弱さがみられる。引き続き、物価上昇等が雇用に与える影響に留意する必要がある。

※ 16か月連続で雇用情勢判断を維持

## 1 求人・求職の状況（受理地別・季節調整値）

参照：補足資料 P6

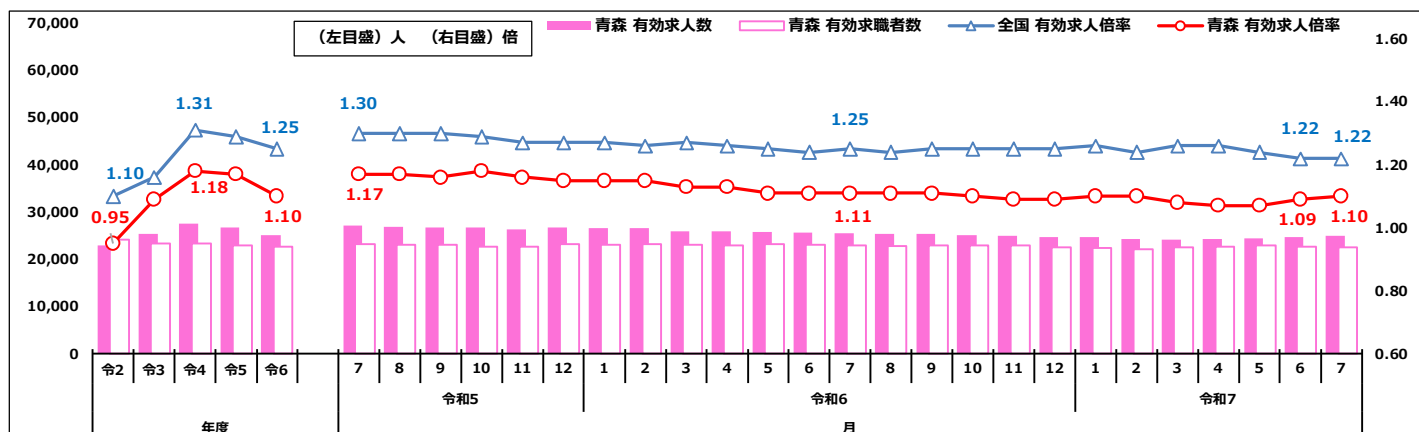
① 有効求人倍率	1.10倍	↗	【前月比 0.01ポイント 上昇】	< 2か月連続の上昇 >
有効求人数	24,930人	↗	【前月比 223人 (0.9%)	増】
有効求職者数	22,627人	↘	【前月比 109人 (0.5%)	減】

② 新規求人倍率	1.96倍	↗	【前月比 0.16ポイント 上昇】	< 2か月連続の上昇 >
新規求人数	9,273人	↗	【前月比 904人 (10.8%)	増】
新規求職者数	4,742人	↗	【前月比 83人 (1.8%)	増】

(注) 季節調整法はセンサス局法Ⅱ（X-12-ARIMA）による。令和6年12月以前の数値は令和7年1月分公表時に新季節指数に改定。

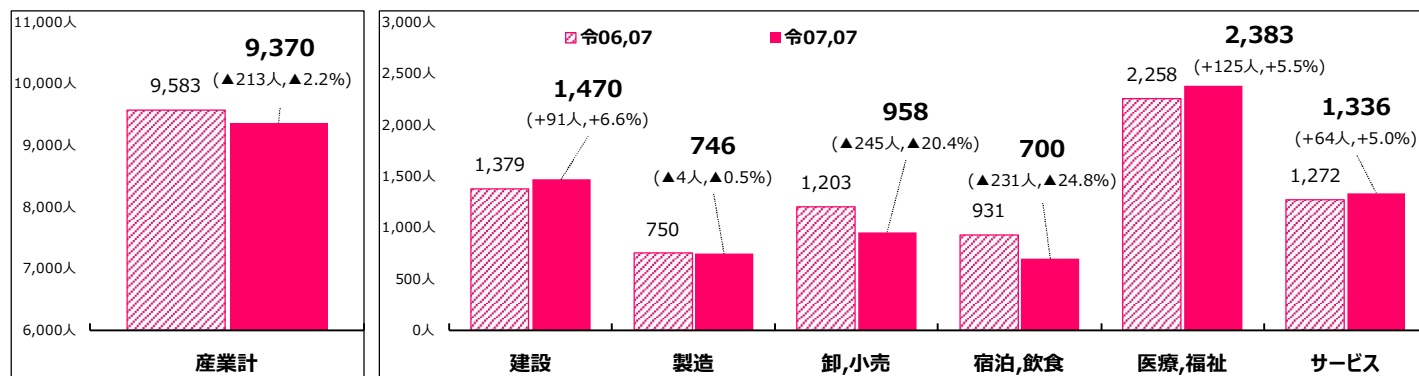
## 2 有効求人数、求職者数及び有効求人倍率の推移（受理地別・季節調整値）

参照：補足資料 P1,10,12



## 3 主要産業における新規求人数の動き（原数値）

参照：補足資料 P3、職業安定業務取扱月報 P9





<参考 1：県内ハローワークにおけるイベント情報> ※以下のほか、各ハローワークでは随時セミナーなども開催しています。

(青森) 9/3 看護補助者のお仕事紹介説明会、9/8 福祉のお仕事ガイド入門セミナー、9/8 障害者就職面接会、  
9/19 事業所説明会、9/22 看護のお仕事移動相談、9/26 シニア就職面接会

(八戸) 9/9 事業所説明会

(弘前) 9/8,29 企業説明会・ミニ面接会、9/18 就職説明会・面接会、9/19,25 企業説明会

(むつ) 9/5 障がい者就職相談会、9/10 看護のお仕事移動相談


(野辺地) 9/4,18,24,30 求人説明会

(三沢) 9/5,26 企業セミナー

(十和田) 9/4,11 求人説明会

(黒石) 9/17 会社説明会&ミニ面接会

最新の情報はこちら →

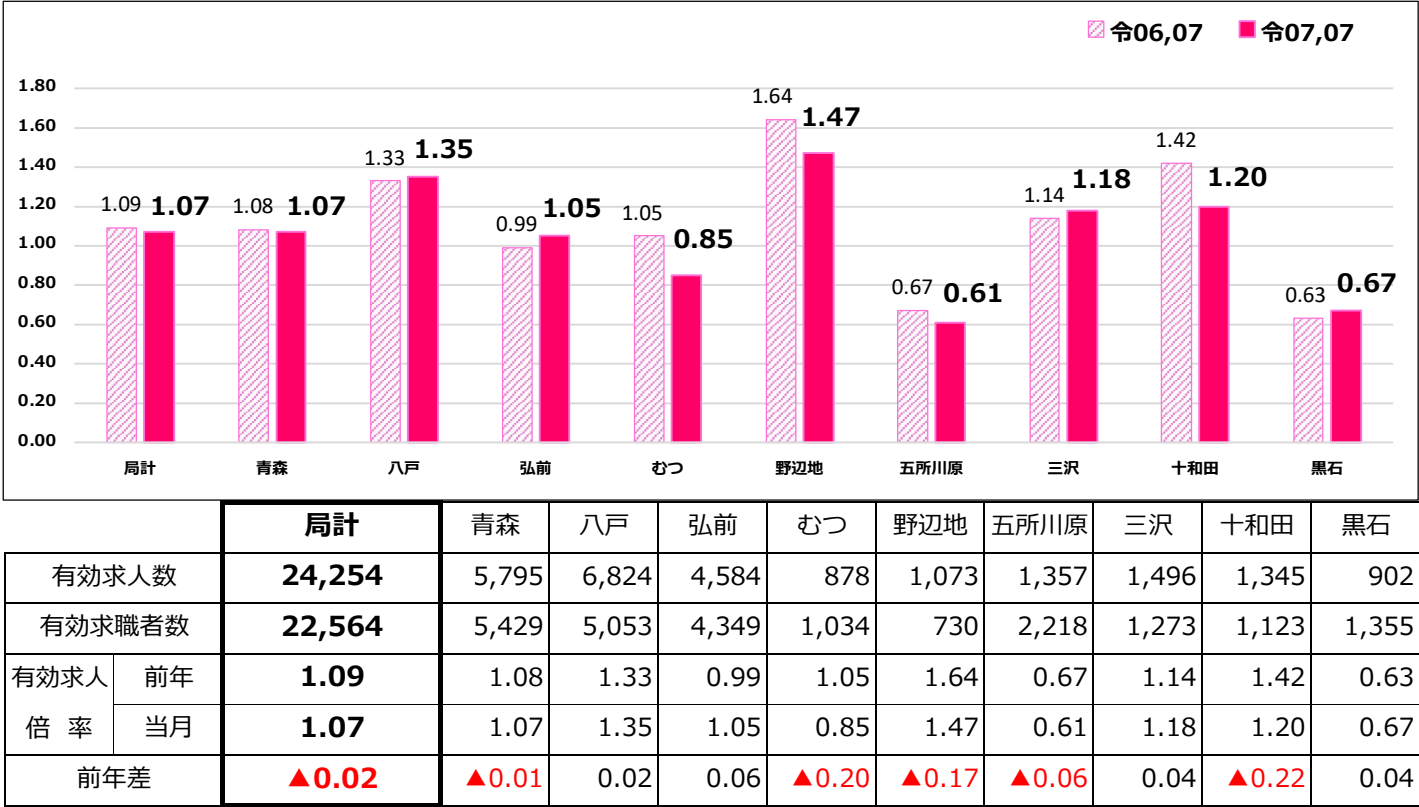


<参考 2：雇用情勢判断の推移> [求人倍率] 上段：受理地別、下段（カッコ内）：就業地別

年月	雇用情勢判断		求人倍率	特徴
令和7年2月	青森県の雇用情勢は、求人が求職を上回っている状況にあるが、弱含みで推移している。引き続き、物価上昇等が雇用に与える影響に留意する必要がある。	→	1.10 (1.24)	47か月連続で1倍以上 情勢判断「維持」は11か月連続
令和7年3月	同上	→	1.08 (1.21)	48か月連続で1倍以上 情勢判断「維持」は12か月連続
令和7年4月	青森県の雇用情勢は、求人が求職を上回っている状況にあるが、横ばいで推移している。引き続き、物価上昇等が雇用に与える影響に留意する必要がある。	→	1.07 (1.21)	49か月連続で1倍以上 情勢判断「維持」は13か月連続
令和7年5月	同上	→	1.07 (1.20)	50か月連続で1倍以上 情勢判断「維持」は14か月連続
令和7年6月	同上	→	1.09 (1.20)	51か月連続で1倍以上 情勢判断「維持」は15か月連続
令和7年7月	青森県の雇用情勢は、求人に下げ止まりがみられ、求人が求職を上回っているが、持ち直しにやや弱さがみられる。引き続き、物価上昇等が雇用に与える影響に留意する必要がある。	→	1.10 (1.21)	52か月連続で1倍以上 情勢判断「維持」は16か月連続

※公表値としては、「受理地別」（求人票を受理したハローワークの所在地での求人数を集計）を使用している。  
「就業地別」は、求人票に記載された就業場所をもとに、実際に就業する就業地での求人数を集計し算出したもの。

<参考 3：ハロ-ワーク別有効求人倍率の推移（原数値）> 参照：職業安定業務取扱月報 P12



# 青森県の雇用情勢について

## (令和7年7月分)

### 補 足 資 料

第 1 表 一般職業紹介状況（新規学卒者を除きパートタイムを含む）	1
第 2 表 雇用形態別常用職業紹介状況（新規学卒者を除く）	2
第 3 表 -1 産業別、規模別一般新規求人状況（新規学卒者を除く）	3
第 3 表 -2 産業別、規模別一般新規求人状況（新規学卒者及びパートタイムを除く）	4
第 4 表 一般職業紹介状況（全数）（新規学卒者を除きパートタイムを含む）	5～6
理由別新規常用求職者数の推移（パートを除く）	7
正社員の職業紹介状況	8
（参考）【受理地別】新規求人倍率の推移（季節調整値）	9
【受理地別】有効求人倍率の推移（季節調整値）	10
【就業地別】新規求人倍率の推移（季節調整値）	11
【就業地別】有効求人倍率の推移（季節調整値）	11
（受理地別）有効求人倍率等の推移（グラフ）	12
（就業地別）新規・有効求人倍率の推移（グラフ）	13
（受理地別）新規求人倍率等の推移（グラフ）	14

※ 過去の求人数、求職者数等について訂正のお知らせを掲載しておりますので以下の資料をご覧ください。

正誤情報－厚生労働省：<https://www.mhlw.go.jp/toukei/list/114-1-seigo.html>

第1表 一般職業紹介状況（新規学卒者を除きパートタイムを含む）

令和7年7月

年 月 項 目		7 年 7 月	7 年 6 月	6 年 7 月	対前年同月 増減率、差 (%、ポイント)
全 数	1 月間有効求職者数 (人)	22,564	23,552	22,913	▲ 1.5
	2 新規求職申込件数 (件)	4,502	4,298	4,754	▲ 5.3
	3 月間有効求人数 (人)	24,254	24,186	24,929	▲ 2.7
	4 新規求人数 (人)	9,370	8,243	9,583	▲ 2.2
	5 就職件数 (件)	1,452	1,687	1,671	▲ 13.1
	6 充足件数 (件)	1,398	1,616	1,568	▲ 10.8
	7 有効求人倍率(3/1) (倍)	1.07	1.03	1.09	▲ 0.02
	季節調整値	1.10	1.09	1.11	—
	8 新規求人倍率(4/2) (倍)	2.08	1.92	2.02	0.06
	季節調整値	1.96	1.80	1.92	—
常 用	9 就職率(5/2×100) (%)	32.3	39.3	35.1	▲ 2.8
	10 充足率(6/4×100) (%)	14.9	19.6	16.4	▲ 1.5
	11 月間有効求職者数 (人)	21,333	22,485	21,597	▲ 1.2
	12 新規求職申込件数 (件)	4,063	3,979	4,280	▲ 5.1
	13 月間有効求人数 (人)	22,083	21,919	22,834	▲ 3.3
	14 新規求人数 (人)	8,443	7,218	8,570	▲ 1.5
	15 就職件数 (件)	1,318	1,527	1,520	▲ 13.3
	16 充足件数 (件)	1,268	1,466	1,434	▲ 11.6
	17 有効求人倍率(13/11) (倍)	1.04	0.97	1.06	▲ 0.02
	18 新規求人倍率(14/12) (倍)	2.08	1.81	2.00	0.08
	19 就職率(15/12×100) (%)	32.4	38.4	35.5	▲ 3.1
	20 充足率(16/14×100) (%)	15.0	20.3	16.7	▲ 1.7

(注) 1. 季節調整法はセンサス局法Ⅱ(X-12-ARIMA)による。なお、令和6年12月以前の数値は、令和7年1月分公表時に新季節指数により改定されている。

2. ▲は減少である。

第2表 雇用形態別常用職業紹介状況（新規学卒者を除く）

【原数値】

令和7年7月

年 月		7 年 7 月	7 年 6 月	6 年 7 月	対前年同月 増減率、差 (%、ポイント)
項 目					
パート タイムを 除く常 用	1 月間有効求職者数 (人)	12,954	13,411	13,513	▲ 4.1
	2 新規求職申込件数 (件)	2,744	2,619	2,927	▲ 6.3
	3 月間有効求人数 (人)	15,877	15,672	16,098	▲ 1.4
	4 新規求人数 (人)	5,968	5,117	5,747	3.8
	5 就職件数 (件)	831	939	956	▲ 13.1
	6 充足件数 (件)	810	900	907	▲ 10.7
	7 有効求人倍率(3/1) (倍)	1.23	1.17	1.19	0.04
	8 新規求人倍率(4/2) (倍)	2.17	1.95	1.96	0.21
	9 就職率(5/2×100) (%)	30.3	35.9	32.7	▲ 2.4
	10 充足率(6/4×100) (%)	13.6	17.6	15.8	▲ 2.2
正 社 員	11 月間有効求人数 (人)	13,388	13,260	13,320	0.5
	12 新規求人数 (人)	4,901	4,352	4,678	4.8
	13 就職件数 (件)	642	725	738	▲ 13.0
	14 有効求人倍率(11/1) (倍)	1.03	0.99	0.99	0.04
	15 充足率 (%)	12.9	16.0	15.0	▲ 2.1
常 用 的 パ ー ト タ イ ム	16 月間有効求職者数 (人)	8,379	9,074	8,084	3.6
	17 新規求職申込件数 (件)	1,319	1,360	1,353	▲ 2.5
	18 月間有効求人数 (人)	6,206	6,247	6,736	▲ 7.9
	19 新規求人数 (人)	2,475	2,101	2,823	▲ 12.3
	20 就職件数 (件)	487	588	564	▲ 13.7
	21 充足件数 (件)	458	566	527	▲ 13.1
	22 有効求人倍率(18/16) (倍)	0.74	0.69	0.83	▲ 0.09
	23 新規求人倍率(19/17) (倍)	1.88	1.54	2.09	▲ 0.21
	24 就職率(20/17×100) (%)	36.9	43.2	41.7	▲ 4.8
	25 充足率(21/19×100) (%)	18.5	26.9	18.7	▲ 0.2

(注) 1. ▲は減少である。

2. 正社員の有効求人倍率は正社員の月間有効求人数をパートタイムを除く常用の月間有効求職者数で除して算出しているが、パートタイムを除く常用の月間有効求職者数には派遣労働者や契約社員を希望する者も含まれるため、厳密な意味での正社員有効求人倍率より低い値となる。

第3表－1 産業別、規模別一般新規求人状況（新規学卒者を除く）

令和7年7月

		新規求人数 (人)			対前年増減数 (人)			対前年同月比 (%)		
		全 数	パート除く	パートタイム	全 数	パート除く	パートタイム	全 数	パート除く	パートタイム
産業別	A, B 農, 林, 漁業 (01～04)	131	100	31	-20	-12	-8	-13.2	-10.7	-20.5
	C 鉱業, 採石業, 砂利採取業 (05)	9	8	1	-1	-2	1	-10.0	-20.0	-
	D 建設業 (06～08)	1,470	1,447	23	91	101	-10	6.6	7.5	-30.3
	06 総合工事業	999	990	9	144	151	-7	16.8	18.0	-43.8
	E 製造業 (09～32)	746	590	156	-4	43	-47	-0.5	7.9	-23.2
	09 食料品製造業	348	251	97	4	38	-34	1.2	17.8	-26.0
	10 飲料・たばこ・飼料製造業	33	28	5	27	25	2	450.0	833.3	66.7
	11 繊維工業	47	32	15	-16	-17	1	-25.4	-34.7	7.1
	12 木材・木製品製造業（家具を除く）	14	10	4	6	2	4	75.0	25.0	-
	13 家具・装備品製造業	5	5	0	4	4	0	400.0	400.0	-
	14 パルプ・紙・紙加工品製造業	0	0	0	-7	-6	-1	-100.0	-100.0	-100.0
	15 印刷・関連産業	12	8	4	3	-1	4	33.3	-11.1	-
	16 化学工業	9	9	0	6	6	0	200.0	200.0	-
	17 石油製品・石炭製品製造業	0	0	0	-3	-3	0	-100.0	-100.0	-
	18 プラスチック製品製造業（別掲を除く）	4	4	0	-3	-3	0	-42.9	-42.9	-
	19 ゴム製品製造業	2	0	2	2	0	2	-	-	-
	21 窯業・土石製品製造業	30	27	3	2	2	0	7.1	8.0	0.0
	22 鉄鋼業	4	4	0	-3	-3	0	-42.9	-42.9	-
	23 非鉄金属製造業	11	10	1	-4	-4	0	-26.7	-28.6	0.0
	24 金属製品製造業	61	61	0	-8	-7	-1	-11.6	-10.3	-100.0
	25 はん用機械器具製造業	9	8	1	-3	-2	-1	-25.0	-20.0	-50.0
	26 生産用機械器具製造業	22	21	1	7	8	-1	46.7	61.5	-50.0
	27 業務用機械器具製造業	8	6	2	-28	-7	-21	-77.8	-53.8	-91.3
	28 電子部品・デバイス・電子回路製造業	65	62	3	27	27	0	71.1	77.1	0.0
	29 電気機械器具製造業	28	19	9	-12	-2	-10	-30.0	-9.5	-52.6
	30 情報通信機械器具製造業	8	0	8	0	-8	8	0.0	-100.0	-
	31 輸送用機械器具製造業	17	17	0	-10	-10	0	-37.0	-37.0	-
	20, 32 その他の製造業	9	8	1	5	4	1	125.0	100.0	-
	F 電気・ガス・熱供給・水道業 (33～36)	7	6	1	-1	-2	1	-12.5	-25.0	-
	G 情報通信業 (37～41)	41	37	4	-9	2	-11	-18.0	5.7	-73.3
	39 情報サービス業	37	33	4	-5	4	-9	-11.9	13.8	-69.2
	H 運輸業, 郵便業 (42～49)	461	415	46	21	54	-33	4.8	15.0	-41.8
	I 卸売業, 小売業 (50～61)	958	556	402	-245	-199	-46	-20.4	-26.4	-10.3
	50～55 卸売業	316	266	50	-13	-4	-9	-4.0	-1.5	-15.3
	56～61 小売業	642	290	352	-232	-195	-37	-26.5	-40.2	-9.5
	56 各種商品小売業	63	15	48	0	-4	4	0.0	-21.1	9.1
	J 金融業, 保険業 (62～67)	133	108	25	26	58	-32	24.3	116.0	-56.1
	K 不動産業, 物品賃貸業 (68～70)	101	55	46	-24	-2	-22	-19.2	-3.5	-32.4
	L 学術研究, 専門・技術サービス業 (71～74)	172	149	23	52	54	-2	43.3	56.8	-8.0
	M 宿泊業, 飲食サービス業 (75～77)	700	194	506	-231	-58	-173	-24.8	-23.0	-25.5
	76 飲食店	461	59	402	-192	-45	-147	-29.4	-43.3	-26.8
	N 生活関連サービス業, 娯楽業 (78～80)	313	170	143	-39	-33	-6	-11.1	-16.3	-4.0
	O 教育, 学習支援業 (81, 82)	175	84	91	16	8	8	10.1	10.5	9.6
	P 医療, 福祉 (83～85)	2,383	1,521	862	125	56	69	5.5	3.8	8.7
	83 医療業	666	443	223	-25	-6	-19	-3.6	-1.3	-7.9
	85 社会保険・社会福祉・介護事業	1,712	1,074	638	148	59	89	9.5	5.8	16.2
	Q 複合サービス事業 (86, 87)	57	49	8	-6	3	-9	-9.5	6.5	-52.9
	R サービス業（他に分類されないもの）(88～96)	1,336	992	344	64	99	-35	5.0	11.1	-9.2
	91 職業紹介・労働者派遣業	419	380	39	23	19	4	5.8	5.3	11.4
	92 その他の事業サービス業	685	418	267	62	96	-34	10.0	29.8	-11.3
	S, T 公務（他に分類されるものを除く）・その他 (97, 98, 99)	177	127	50	-28	-19	-9	-13.7	-13.0	-15.3
合 計		9,370	6,608	2,762	-213	151	-364	-2.2	2.3	-11.6
規模別	29人以下	6,020	4,104	1,916	-123	-2	-121	-2.0	0.0	-5.9
	30～99人	2,335	1,737	598	10	126	-116	0.4	7.8	-16.2
	100～299人	703	516	187	-69	8	-77	-8.9	1.6	-29.2
	300～499人	147	125	22	6	17	-11	4.3	15.7	-33.3
	500～999人	84	66	18	-14	-2	-12	-14.3	-2.9	-40.0
	1,000人以上	81	60	21	-23	4	-27	-22.1	7.1	-56.3

(注) 令和5年7月改定の「日本標準産業分類」に基づく区分により表章したもの。

第3表-2 産業別、規模別一般新規求人状況（新規学卒者及びパートタイムを除く）

令和7年7月

		新規求人数 (人)			対前年増減数 (人)			対前年同月比 (%)		
		全 数	常 用	臨時・季節	全 数	常 用	臨時・季節	全 数	常 用	臨時・季節
産業別	A, B 農, 林, 漁業 (01~04)	100	63	37	-12	2	-14	-10.7	3.3	-27.5
	C 鉱業, 採石業, 砂利採取業 (05)	8	8	0	-2	-2	0	-20.0	-20.0	-
	D 建設業 (06~08)	1,447	1,403	44	101	130	-29	7.5	10.2	-39.7
	06 総合工事業	990	948	42	151	166	-15	18.0	21.2	-26.3
	E 製造業 (09~32)	590	537	53	43	40	3	7.9	8.0	6.0
	09 食料品製造業	251	205	46	38	30	8	17.8	17.1	21.1
	10 飲料・たばこ・飼料製造業	28	23	5	25	20	5	833.3	666.7	-
	11 繊維工業	32	32	0	-17	-17	0	-34.7	-34.7	-
	12 木材・木製品製造業（家具を除く）	10	10	0	2	2	0	25.0	25.0	-
	13 家具・装備品製造業	5	5	0	4	4	0	400.0	400.0	-
	14 パルプ・紙・紙加工品製造業	0	0	0	-6	-6	0	-100.0	-100.0	-
	15 印刷・同関連業	8	8	0	-1	-1	0	-11.1	-11.1	-
	16 化学工業	9	9	0	6	6	0	200.0	200.0	-
	17 石油製品・石炭製品製造業	0	0	0	-3	-3	0	-100.0	-100.0	-
	18 プラスチック製品製造業（別掲を除く）	4	4	0	-3	-3	0	-42.9	-42.9	-
	19 ゴム製品製造業	0	0	0	0	0	0	-	-	-
	21 窯業・土石製品製造業	27	27	0	2	2	0	8.0	8.0	-
	22 鉄鋼業	4	4	0	-3	-3	0	-42.9	-42.9	-
	23 非鉄金属製造業	10	9	1	-4	-4	0	-28.6	-30.8	0.0
	24 金属製品製造業	61	61	0	-7	-7	0	-10.3	-10.3	-
	25 はん用機械器具製造業	8	8	0	-2	-2	0	-20.0	-20.0	-
	26 生産用機械器具製造業	21	21	0	8	8	0	61.5	61.5	-
	27 業務用機械器具製造業	6	6	0	-7	-1	-6	-53.8	-14.3	-100.0
	28 電子部品・デバイス・電子回路製造業	62	61	1	27	26	1	77.1	74.3	-
	29 電気機械器具製造業	19	19	0	-2	-2	0	-9.5	-9.5	-
	30 情報通信機械器具製造業	0	0	0	-8	-3	-5	-100.0	-100.0	-100.0
	31 輸送用機械器具製造業	17	17	0	-10	-10	0	-37.0	-37.0	-
	20, 32 その他の製造業	8	8	0	4	4	0	100.0	100.0	-
	F 電気・ガス・熱供給・水道業 (33~36)	6	6	0	-2	-2	0	-25.0	-25.0	-
	G 情報通信業 (37~41)	37	37	0	2	2	0	5.7	5.7	-
	39 情報サービス業	33	33	0	4	4	0	13.8	13.8	-
	H 運輸業, 郵便業 (42~49)	415	390	25	54	42	12	15.0	12.1	92.3
	I 卸売業, 小売業 (50~61)	556	519	37	-199	-181	-18	-26.4	-25.9	-32.7
	50~55 卸売業	266	232	34	-4	14	-18	-1.5	6.4	-34.6
	56~61 小売業	290	287	3	-195	-195	0	-40.2	-40.5	0.0
	56 各種商品小売業	15	15	0	-4	-4	0	-21.1	-21.1	-
	J 金融業, 保険業 (62~67)	108	108	0	58	64	-6	116.0	145.5	-100.0
	K 不動産業, 物品賃貸業 (68~70)	55	55	0	-2	-2	0	-3.5	-3.5	-
	L 学術研究, 専門・技術サービス業 (71~74)	149	132	17	54	63	-9	56.8	91.3	-34.6
	M 宿泊業, 飲食サービス業 (75~77)	194	180	14	-58	-69	11	-23.0	-27.7	366.7
	76 飲食店	59	59	0	-45	-45	0	-43.3	-43.3	-
	N 生活関連サービス業, 娯楽業 (78~80)	170	157	13	-33	-25	-8	-16.3	-13.7	-38.1
	O 教育, 学習支援業 (81, 82)	84	84	0	8	10	-2	10.5	13.5	-100.0
	P 医療, 福祉 (83~85)	1,521	1,483	38	56	55	1	3.8	3.9	2.7
	83 医療業	443	426	17	-6	-5	-1	-1.3	-1.2	-5.6
	85 社会保険・社会福祉・介護事業	1,074	1,053	21	59	57	2	5.8	5.7	10.5
	Q 複合サービス事業 (86, 87)	49	42	7	3	1	2	6.5	2.4	40.0
	R サービス業（他に分類されないもの）(88~96)	992	640	352	99	97	2	11.1	17.9	0.6
	91 職業紹介・労働者派遣業	380	68	312	19	21	-2	5.3	44.7	-0.6
	92 その他の事業サービス業	418	380	38	96	94	2	29.8	32.9	5.6
	S, T 公務（他に分類されるものを除く）・その他 (97, 98, 99)	127	124	3	-19	-4	-15	-13.0	-3.1	-83.3
合 計		6,608	5,968	640	151	221	-70	2.3	3.8	-9.9
規模別	29人以下	4,104	3,645	459	-2	39	-41	-0.0	1.1	-8.2
	30~99人	1,737	1,627	110	126	145	-19	7.8	9.8	-14.7
	100~299人	516	497	19	8	23	-15	1.6	4.9	-44.1
	300~499人	125	91	34	17	8	9	15.7	9.6	36.0
	500~999人	66	49	17	-2	2	-4	-2.9	4.3	-19.0
	1,000人以上	60	59	1	4	4	0	7.1	7.3	0.0

(注) 令和5年7月改定の「日本標準産業分類」に基づく区分により表章したもの。

第4表 一般職業紹介状況（全数）（新規学卒者を除きパートタイムを含む）

令和7年7月

項目 年月	月間有効求職者数		月間有効求人数		有効求人倍率		新規求職申込件数		新規求人数		新規求人倍率		就職件数
	季調値	原数値	季調値	原数値	季 節 調整値	原数値	季調値	原数値	季調値	原数値	季 節 調整値	原数値	原数値
	対前月 増減率	対前年 同 月 増減率	対前月 増減率	対前年 同 月 増減率			対前月 増減率	対前年 同 月 増減率	対前月 増減率	対前年 同 月 増減率			対前年 同 月 増減率
	%	%	%	%	倍	倍	%	%	%	%	倍	倍	%
令和2年	—	3.1	—	▲ 18.4	—	0.99	—	▲ 5.8	—	▲ 17.8	—	1.53	▲ 15.4
令和3年	—	▲ 0.6	—	5.9	—	1.05	—	▲ 3.8	—	6.7	—	1.70	▲ 1.7
令和4年	—	▲ 1.5	—	9.5	—	1.17	—	▲ 2.5	—	7.8	—	1.88	▲ 5.1
令和5年	—	▲ 0.8	—	0.4	—	1.18	—	0.1	—	▲ 1.2	—	1.85	0.5
令和6年	—	▲ 0.4	—	▲ 6.1	—	1.11	—	▲ 3.4	—	▲ 6.6	—	1.79	▲ 6.7
令和2年度	—	5.0	—	▲ 17.1	—	0.95	—	▲ 5.9	—	▲ 15.0	—	1.54	▲ 15.3
令和3年度	—	▲ 3.5	—	10.8	—	1.09	—	▲ 3.2	—	9.9	—	1.75	▲ 1.8
令和4年度	—	▲ 0.3	—	8.2	—	1.18	—	▲ 2.1	—	6.6	—	1.91	▲ 2.5
令和5年度	—	▲ 1.1	—	▲ 2.5	—	1.17	—	▲ 0.6	—	▲ 4.6	—	1.83	▲ 1.1
令和6年度	—	▲ 1.0	—	▲ 6.3	—	1.10	—	▲ 4.1	—	▲ 6.0	—	1.79	▲ 8.7
6年 1月	▲ 0.3	0.3	▲ 0.4	▲ 4.1	1.15	1.07	▲ 2.1	▲ 0.4	1.3	0.8	1.87	1.64	▲ 7.6
2月	0.3	0.1	0.1	▲ 3.9	1.15	1.07	2.5	0.3	▲ 2.0	▲ 5.3	1.79	1.83	9.1
3月	▲ 0.7	▲ 3.4	▲ 2.2	▲ 9.4	1.13	1.14	▲ 5.5	▲ 10.5	▲ 3.6	▲ 19.1	1.83	1.84	▲ 9.2
4月	▲ 0.4	▲ 0.9	▲ 0.5	▲ 6.8	1.13	1.10	1.4	1.1	5.2	3.1	1.89	1.41	▲ 6.8
5月	1.0	2.1	▲ 0.3	▲ 5.5	1.11	1.06	4.7	7.8	▲ 6.2	▲ 1.2	1.70	1.61	▲ 6.7
6月	▲ 0.2	0.0	▲ 0.5	▲ 7.3	1.11	1.05	▲ 6.9	▲ 12.3	▲ 5.4	▲ 18.2	1.73	1.89	▲ 9.2
7月	▲ 0.7	0.2	▲ 0.3	▲ 4.8	1.11	1.09	▲ 0.5	▲ 2.6	10.8	6.2	1.92	2.02	▲ 3.8
8月	▲ 0.4	▲ 2.2	▲ 0.5	▲ 6.6	1.11	1.13	1.1	▲ 6.8	▲ 5.4	▲ 7.3	1.80	2.16	▲ 15.8
9月	0.2	▲ 0.7	▲ 0.2	▲ 5.5	1.11	1.18	1.4	▲ 2.8	▲ 5.6	▲ 14.9	1.67	2.03	▲ 9.5
10月	0.1	1.4	▲ 0.9	▲ 5.5	1.10	1.21	1.1	4.3	8.9	3.0	1.80	2.14	▲ 6.0
11月	0.2	0.5	▲ 0.5	▲ 6.0	1.09	1.20	▲ 5.0	▲ 8.6	▲ 5.8	▲ 6.7	1.79	1.95	▲ 6.0
12月	▲ 1.5	▲ 2.4	▲ 1.1	▲ 6.9	1.09	1.10	▲ 3.0	▲ 10.5	▲ 6.5	▲ 15.6	1.73	1.40	▲ 8.8
7年 1月	▲ 1.0	▲ 3.4	▲ 0.2	▲ 6.9	1.10	1.04	5.3	▲ 4.7	16.9	▲ 2.5	1.92	1.68	▲ 14.8
2月	▲ 1.4	▲ 4.6	▲ 1.5	▲ 7.8	1.10	1.03	▲ 5.9	▲ 13.2	▲ 8.5	▲ 8.6	1.86	1.93	▲ 14.2
3月	1.8	▲ 1.9	▲ 0.4	▲ 6.2	1.08	1.09	5.9	▲ 1.1	▲ 3.6	▲ 7.9	1.69	1.71	▲ 6.2
4月	1.2	▲ 0.4	0.2	▲ 5.2	1.07	1.05	2.7	▲ 0.4	8.6	▲ 2.4	1.79	1.38	▲ 8.7
5月	0.6	▲ 1.6	0.6	▲ 5.6	1.07	1.02	▲ 3.1	▲ 11.0	▲ 4.3	▲ 5.2	1.77	1.71	▲ 13.9
6月	▲ 0.6	▲ 0.4	1.1	▲ 2.6	1.09	1.03	▲ 6.3	▲ 2.4	▲ 4.8	▲ 0.8	1.80	1.92	▲ 4.6
7月	▲ 0.5	▲ 1.5	0.9	▲ 2.7	1.10	1.07	1.8	▲ 5.3	10.8	▲ 2.2	1.96	2.08	▲ 13.1
8月													
9月													
10月													
11月													
12月													

（注） 1. 季節調整法はセンサス局法Ⅱ（X-12-ARIMA）による。なお、令和6年12月以前の数値は、令和7年1月分公表時に新季節指数により改定されている。

2. ▲は減少である。

一般職業紹介状況（全数）（新規学卒者を除きパートタイムを含む）

令和7年7月

		月間有効求人数		月間有効求職者数		有効求人倍率	新規求人数		新規求職申込件数		新規求人倍率
		季節調整値	前月比	季節調整値	前月比	季節調整値	季節調整値	前月比	季節調整値	前月比	季節調整値
6 年	1 月	26, 514	▲ 0. 4	23, 103	▲ 0. 3	1. 15	9, 779	1. 3	5, 223	▲ 2. 1	1. 87
	2 月	26, 539	0. 1	23, 163	0. 3	1. 15	9, 582	▲ 2. 0	5, 356	2. 5	1. 79
	3 月	25, 960	▲ 2. 2	23, 003	▲ 0. 7	1. 13	9, 241	▲ 3. 6	5, 062	▲ 5. 5	1. 83
	4 月	25, 838	▲ 0. 5	22, 903	▲ 0. 4	1. 13	9, 724	5. 2	5, 134	1. 4	1. 89
	5 月	25, 769	▲ 0. 3	23, 131	1. 0	1. 11	9, 124	▲ 6. 2	5, 375	4. 7	1. 70
	6 月	25, 628	▲ 0. 5	23, 075	▲ 0. 2	1. 11	8, 635	▲ 5. 4	5, 005	▲ 6. 9	1. 73
	7 月	25, 539	▲ 0. 3	22, 922	▲ 0. 7	1. 11	9, 569	10. 8	4, 979	▲ 0. 5	1. 92
	8 月	25, 400	▲ 0. 5	22, 836	▲ 0. 4	1. 11	9, 050	▲ 5. 4	5, 035	1. 1	1. 80
	9 月	25, 351	▲ 0. 2	22, 885	0. 2	1. 11	8, 544	▲ 5. 6	5, 106	1. 4	1. 67
	1 0 月	25, 135	▲ 0. 9	22, 913	0. 1	1. 10	9, 303	8. 9	5, 160	1. 1	1. 80
	1 1 月	25, 010	▲ 0. 5	22, 951	0. 2	1. 09	8, 768	▲ 5. 8	4, 901	▲ 5. 0	1. 79
	1 2 月	24, 735	▲ 1. 1	22, 597	▲ 1. 5	1. 09	8, 201	▲ 6. 5	4, 754	▲ 3. 0	1. 73
7 年	1 月	24, 692	▲ 0. 2	22, 376	▲ 1. 0	1. 10	9, 591	16. 9	5, 006	5. 3	1. 92
	2 月	24, 331	▲ 1. 5	22, 070	▲ 1. 4	1. 10	8, 774	▲ 8. 5	4, 713	▲ 5. 9	1. 86
	3 月	24, 237	▲ 0. 4	22, 470	1. 8	1. 08	8, 458	▲ 3. 6	4, 990	5. 9	1. 69
	4 月	24, 277	0. 2	22, 749	1. 2	1. 07	9, 184	8. 6	5, 127	2. 7	1. 79
	5 月	24, 432	0. 6	22, 882	0. 6	1. 07	8, 790	▲ 4. 3	4, 970	▲ 3. 1	1. 77
	6 月	24, 707	1. 1	22, 736	▲ 0. 6	1. 09	8, 369	▲ 4. 8	4, 659	▲ 6. 3	1. 80
	7 月	24, 930	0. 9	22, 627	▲ 0. 5	1. 10	9, 273	10. 8	4, 742	1. 8	1. 96
	8 月										
	9 月										
	1 0 月										
	1 1 月										
	1 2 月										

（注） 1. 季節調整法はセンサス局法Ⅱ（X-12-ARIMA）による。なお、令和6年12月以前の数値は、令和7年1月分公表時に新季節指数により改定されている。



年度欄は 7月累計

理由別新規常用求職者数の推移(パートを除く)

区分 年度・月	常用求職者			在職者			離職者			うち事業主都合			うち自己都合			うち自営・その他			無業者				
	求職者数	前年同月 増減差	前年同月 増減比	求職者数	前年同月 増減差	前年同月 増減比	求職者数	前年同月 増減差	前年同月 増減比	求職者数	前年同月 増減差	前年同月 増減比	求職者数	前年同月 増減差	前年同月 増減比	求職者数	前年同月 増減差	前年同月 増減比	求職者数	前年同月 増減差	前年同月 増減比		
令和4年度	13,100	▲ 73	▲ 0.6	3,824	124	3.4	8,380	▲ 189	▲ 2.2	2,221	▲ 228	▲ 9.3	5,698	19	0.3	461	20	4.5	896	▲ 8	▲ 0.9		
令和5年度	13,120	20	0.2	3,696	▲ 128	▲ 3.3	8,608	228	2.7	2,300	79	3.6	5,891	193	3.4	417	▲ 44	▲ 9.5	816	▲ 80	▲ 8.9		
令和6年度	13,013	▲ 107	▲ 0.8	3,531	▲ 165	▲ 4.5	8,619	11	0.1	2,266	▲ 34	▲ 1.5	5,906	15	0.3	447	30	7.2	863	47	5.8		
令和5年	4月	4,019	▲ 30	▲ 0.7	885	▲ 93	▲ 9.5	2,896	93	3.3	896	39	4.6	1,825	75	4.3	175	▲ 21	▲ 10.7	238	▲ 30	▲ 11.2	
	5月	3,129	▲ 135	▲ 4.1	895	▲ 52	▲ 5.5	2,042	▲ 35	▲ 1.7	532	▲ 20	▲ 3.6	1,425	▲ 9	▲ 0.6	85	▲ 6	▲ 6.6	192	▲ 48	▲ 20.0	
	6月	3,020	▲ 31	▲ 1.0	1,000	▲ 48	▲ 4.6	1,827	35	2.0	448	29	6.9	1,290	12	0.9	89	▲ 6	▲ 6.3	193	▲ 18	▲ 8.5	
	7月	2,952	216	7.9	916	65	7.6	1,843	135	7.9	424	31	7.9	1,351	115	9.3	68	▲ 11	▲ 13.9	193	16	9.0	
	8月	2,801	▲ 17	▲ 0.6	935	27	3.0	1,712	▲ 17	▲ 1.0	365	7	2.0	1,277	▲ 21	▲ 1.6	70	▲ 3	▲ 4.1	154	▲ 27	▲ 14.9	
令和6年	9月	2,979	▲ 27	▲ 0.9	979	▲ 3	▲ 0.3	1,800	▲ 22	▲ 1.2	386	41	11.9	1,330	▲ 59	▲ 4.2	84	▲ 4	▲ 4.5	200	▲ 2	▲ 1.0	
	10月	2,995	111	3.8	913	▲ 24	▲ 2.6	1,880	108	6.1	443	56	14.5	1,354	44	3.4	83	8	10.7	202	27	15.4	
	11月	2,872	129	4.7	1,011	110	12.2	1,689	30	1.8	428	78	22.3	1,193	▲ 46	▲ 3.7	68	▲ 2	▲ 2.9	172	▲ 11	▲ 6.0	
	12月	2,657	205	8.4	884	54	6.5	1,626	148	10.0	501	107	27.2	1,053	25	2.4	72	16	28.6	147	3	2.1	
	1月	3,512	201	6.1	1,255	50	4.1	2,096	148	7.6	559	32	6.1	1,455	119	8.9	82	▲ 3	▲ 3.5	161	3	1.9	
	2月	3,340	48	1.5	1,404	22	1.6	1,768	41	2.4	455	41	9.9	1,250	0	0.0	63	0	0.0	168	▲ 15	▲ 8.2	
	3月	3,312	▲ 422	▲ 11.3	1,213	▲ 206	▲ 14.5	1,861	▲ 178	▲ 8.7	466	12	2.6	1,312	▲ 168	▲ 11.4	83	▲ 22	▲ 21.0	238	▲ 38	▲ 13.8	
	4月	4,106	87	2.2	831	▲ 54	▲ 6.1	3,021	125	4.3	905	9	1.0	1,929	104	5.7	187	12	6.9	254	16	6.7	
	5月	3,306	177	5.7	933	38	4.2	2,140	98	4.8	553	21	3.9	1,487	62	4.4	100	15	17.6	233	41	21.4	
令和7年	6月	2,674	▲ 346	▲ 11.5	843	▲ 157	▲ 15.7	1,649	▲ 178	▲ 9.7	380	▲ 68	▲ 15.2	1,186	▲ 104	▲ 8.1	83	▲ 6	▲ 6.7	182	▲ 11	▲ 5.7	
	7月	2,927	▲ 25	▲ 0.8	924	8	0.9	1,809	▲ 34	▲ 1.8	428	4	0.9	1,304	▲ 47	▲ 3.5	77	9	13.2	194	1	0.5	
	8月	2,587	▲ 214	▲ 7.6	815	▲ 120	▲ 12.8	1,608	▲ 104	▲ 6.1	297	▲ 68	▲ 18.6	1,239	▲ 38	▲ 3.0	72	2	2.9	164	10	6.5	
	9月	2,810	▲ 169	▲ 5.7	862	▲ 117	▲ 12.0	1,742	▲ 58	▲ 3.2	421	35	9.1	1,251	▲ 79	▲ 5.9	70	▲ 14	▲ 16.7	206	6	3.0	
	10月	3,027	32	1.1	890	▲ 23	▲ 2.5	1,908	28	1.5	424	▲ 19	▲ 4.3	1,384	30	2.2	100	17	20.5	229	27	13.4	
	11月	2,544	▲ 328	▲ 11.4	738	▲ 273	▲ 27.0	1,624	▲ 65	▲ 3.8	435	7	1.6	1,121	▲ 72	▲ 6.0	68	0	0.0	182	10	5.8	
	12月	2,335	▲ 322	▲ 12.1	798	▲ 86	▲ 9.7	1,398	▲ 228	▲ 14.0	419	▲ 82	▲ 16.4	928	▲ 125	▲ 11.9	51	▲ 21	▲ 29.2	139	▲ 8	▲ 5.4	
	1月	3,169	▲ 343	▲ 9.8	1,084	▲ 171	▲ 13.6	1,899	▲ 197	▲ 9.4	489	▲ 70	▲ 12.5	1,329	▲ 126	▲ 8.7	81	▲ 1	▲ 1.2	186	25	15.5	
	2月	2,873	▲ 467	▲ 14.0	1,104	▲ 300	▲ 21.4	1,564	▲ 204	▲ 11.5	377	▲ 78	▲ 17.1	1,130	▲ 120	▲ 9.6	57	▲ 6	▲ 9.5	205	37	22.0	
	3月	3,210	▲ 102	▲ 3.1	1,189	▲ 24	▲ 2.0	1,776	▲ 85	▲ 4.6	497	31	6.7	1,194	▲ 118	▲ 9.0	85	2	2.4	245	7	2.9	
	令和8年	4月	4,063	▲ 43	▲ 1.0	895	64	7.7	2,944	▲ 77	▲ 2.5	951	46	5.1	1,814	▲ 115	▲ 6.0	179	▲ 8	▲ 4.3	224	▲ 30	▲ 11.8
		5月	2,895	▲ 411	▲ 12.4	856	▲ 77	▲ 8.3	1,859	▲ 281	▲ 13.1	436	▲ 117	▲ 21.2	1,353	▲ 134	▲ 9.0	70	▲ 30	▲ 30.0	180	▲ 53	▲ 22.7
6月		2,619	▲ 55	▲ 2.1	852	9	1.1	1,593	▲ 56	▲ 3.4	347	▲ 33	▲ 8.7	1,191	5	0.4	55	▲ 28	▲ 33.7	174	▲ 8	▲ 4.4	
7月		2,744	▲ 183	▲ 6.3	833	▲ 91	▲ 9.8	1,741	▲ 68	▲ 3.8	371	▲ 57	▲ 13.3	1,289	▲ 15	▲ 1.2	81	4	5.2	170	▲ 24	▲ 12.4	
8月																							
9月																							
10月																							
11月																							
12月																							
1月																							
2月																							
3月																							

(注)「定年退職者」、「離職理由不明」は令和1年12月までは離職者合計に含み、令和2年1月からは「うち自営・その他」のその他に含まれている。

# 正社員の職業紹介状況

令和7年 7月

青森労働局

		新規求人数			充足数			充足率		
		計	正社員	非正社員	計	正社員	非正社員	計	正社員	非正社員
4年度		120,153	56,655	63,498	21,443	9,011	12,432	17.8	15.9	19.6
5年度		114,639	55,795	58,844	21,150	8,986	12,164	18.4	16.1	20.7
6年度		107,767	54,846	52,921	19,369	8,266	11,103	18.0	15.1	21.0
1年間の動き	R06.07	9,583	4,678	4,905	1,568	701	867	16.4	15.0	17.7
	R06.08	8,707	4,664	4,043	1,275	622	653	14.6	13.3	16.2
	R06.09	8,807	4,412	4,395	1,515	670	845	17.2	15.2	19.2
	R06.10	10,137	4,883	5,254	1,700	764	936	16.8	15.6	17.8
	R06.11	8,530	4,426	4,104	1,514	644	870	17.7	14.6	21.2
	R06.12	7,472	4,145	3,327	1,326	554	772	17.7	13.4	23.2
	R07.01	9,808	4,597	5,211	1,081	500	581	11.0	10.9	11.1
	R07.02	8,934	4,709	4,225	1,579	619	960	17.7	13.1	22.7
	R07.03	8,708	4,473	4,235	2,247	847	1,400	25.8	18.9	33.1
	R07.04	9,455	4,887	4,568	1,821	761	1,060	19.3	15.6	23.2
	R07.05	8,605	4,665	3,940	1,626	667	959	18.9	14.3	24.3
	R07.06	8,243	4,352	3,891	1,616	697	919	19.6	16.0	23.6
	R07.07	9,370	4,901	4,469	1,398	630	768	14.9	12.9	17.2

		有効求人数					新規求職者数		有効求職者数		有効求人倍率	就職率
		計	正社員	構成比	非正社員	構成比	常用フルタイム	非常用フルタイム	正社員	非正社員	正社員	正社員
4年度		330,012	161,150	48.8	168,862	51.2	37,340	161,737	1.00		25.1	
5年度		321,816	161,516	50.2	160,300	49.8	37,588	161,865	1.00		25.0	
6年度		301,464	158,872	52.7	142,592	47.3	35,568	157,963	1.01		24.1	
1年間の動き	R06.07	24,929	13,320	53.4	11,609	46.6	2,927	13,513	0.99		25.2	
	R06.08	24,728	13,234	53.5	11,494	46.5	2,587	13,000	1.02		24.9	
	R06.09	25,544	13,267	51.9	12,277	48.1	2,810	13,028	1.02		25.0	
	R06.10	25,998	13,527	52.0	12,471	48.0	3,027	13,015	1.04		26.1	
	R06.11	25,304	13,107	51.8	12,197	48.2	2,544	12,597	1.04		26.5	
	R06.12	24,034	12,842	53.4	11,192	46.6	2,335	11,937	1.08		25.3	
	R07.01	24,117	12,735	52.8	11,382	47.2	3,169	12,261	1.04		16.1	
	R07.02	24,586	13,096	53.3	11,490	46.7	2,873	12,717	1.03		22.6	
	R07.03	25,194	13,293	52.8	11,901	47.2	3,210	13,264	1.00		26.8	
	R07.04	24,942	13,511	54.2	11,431	45.8	4,063	13,943	0.97		18.8	
	R07.05	24,456	13,373	54.7	11,083	45.3	2,895	13,795	0.97		24.1	
	R07.06	24,186	13,260	54.8	10,926	45.2	2,619	13,411	0.99		27.7	
	R07.07	24,254	13,388	55.2	10,866	44.8	2,744	12,954	1.03		23.4	

		紹介件数			就職数			新規求人数に占める正社員の構成比	
		計	正社員	非正社員	計	正社員	非正社員	正社員	非正社員
4年度		54,454	24,809	29,645	22,412	9,363	13,049	47.2	52.8
5年度		52,671	23,854	28,817	22,167	9,390	12,777	48.7	51.3
6年度		49,957	22,180	27,777	20,240	8,576	11,664	50.9	49.1
1年間の動き	R06.07	4,158	2,119	2,039	1,671	738	933	48.8	51.2
	R06.08	3,575	1,679	1,896	1,340	644	696	53.6	46.4
	R06.09	4,179	1,911	2,268	1,598	703	895	50.1	49.9
	R06.10	4,347	1,896	2,451	1,783	790	993	48.2	51.8
	R06.11	3,738	1,590	2,148	1,595	674	921	51.9	48.1
	R06.12	2,969	1,299	1,670	1,392	590	802	55.5	44.5
	R07.01	3,853	1,620	2,233	1,124	509	615	46.9	53.1
	R07.02	4,330	1,741	2,589	1,646	648	998	52.7	47.3
	R07.03	5,115	2,128	2,987	2,297	861	1,436	51.4	48.6
	R07.04	4,399	1,917	2,482	1,881	764	1,117	51.7	48.3
	R07.05	4,259	1,912	2,347	1,691	697	994	54.2	45.8
	R07.06	3,852	1,729	2,123	1,687	725	962	52.8	47.2
	R07.07	3,510	1,657	1,853	1,452	642	810	52.3	47.7

(注) 1.正社員有効求人倍率=正社員有効求人数/常用フルタイム有効求職者数。なお、常用フルタイム求職者にはフルタイムの派遣労働者や契約社員を希望する者も含まれるため、厳密な意味での正社員有効求人倍率より低い値となる。

2.充足率=充足数/新規求人数×100

3.就職率=就職件数/新規求職者数×100

4.「非正社員」とは、パートタイム労働者、派遣労働者、臨時・季節労働者、契約社員、準社員、嘱託等の正社員・正職員でない者。

【受理地別】新規求人倍率の推移（季節調整値）

（単位：倍）

西暦	和暦	1月	2月	3月	4月	5月	6月	7月	8月	9月	10月	11月	12月	年計	年度計
63年	38年	0.58	0.43	0.35	0.32	0.33	0.57	0.40	0.35	0.39	0.40	0.45	0.62	0.41	0.40
64年	39年	0.33	0.38	0.50	0.40	0.34	0.48	0.34	0.44	0.36	0.40	0.35	0.35	0.37	0.35
65年	40年	0.30	0.37	0.43	0.37	0.34	0.34	0.35	0.39	0.24	0.31	0.32	0.31	0.32	0.32
66年	41年	0.31	0.29	0.37	0.36	0.37	0.46	0.23	0.36	0.38	0.39	0.42	0.43	0.34	0.34
67年	42年	0.34	0.41	0.42	0.52	0.44	0.47	0.35	0.38	0.46	0.42	0.43	0.38	0.36	0.39
68年	43年	0.48	0.49	0.41	0.48	0.29	0.35	0.40	0.54	0.44	0.53	0.32	0.46	0.41	0.41
69年	44年	0.37	0.59	0.39	0.51	0.37	0.44	0.46	0.44	0.39	0.40	0.41	0.43	0.41	0.40
70年	45年	0.29	0.47	0.35	0.35	0.56	0.45	0.39	0.33	0.29	0.34	0.34	0.35	0.37	0.37
71年	46年	0.45	0.40	0.35	0.39	0.49	0.43	0.35	0.37	0.36	0.36	0.39	0.29	0.37	0.39
72年	47年	0.38	0.34	0.42	0.41	0.39	0.38	0.40	0.41	0.45	0.42	0.41	0.48	0.40	0.43
73年	48年	0.48	0.41	0.49	0.42	0.42	0.37	0.51	0.48	0.50	0.52	0.47	0.46	0.45	0.43
74年	49年	0.37	0.34	0.41	0.34	0.33	0.28	0.31	0.37	0.31	0.35	0.30	0.17	0.34	0.33
75年	50年	0.29	0.36	0.36	0.37	0.27	0.30	0.28	0.38	0.34	0.29	0.23	0.22	0.33	0.31
76年	51年	0.24	0.30	0.25	0.32	0.31	0.38	0.31	0.30	0.25	0.25	0.41	0.48	0.32	0.31
77年	52年	0.28	0.21	0.25	0.19	0.19	0.27	0.22	0.20	0.21	0.22	0.17	0.16	0.24	0.21
78年	53年	0.18	0.17	0.17	0.16	0.16	0.23	0.25	0.24	0.23	0.20	0.21	0.22	0.21	0.20
79年	54年	0.15	0.18	0.16	0.17	0.22	0.21	0.20	0.21	0.22	0.19	0.18	0.17	0.20	0.20
80年	55年	0.19	0.12	0.17	0.19	0.18	0.15	0.16	0.14	0.14	0.17	0.29	0.24	0.19	0.19
81年	56年	0.20	0.19	0.14	0.14	0.14	0.15	0.17	0.17	0.15	0.16	0.11	0.13	0.16	0.16
82年	57年	0.13	0.16	0.15	0.14	0.11	0.14	0.15	0.15	0.16	0.14	0.16	0.15	0.15	0.15
83年	58年	0.15	0.16	0.16	0.16	0.15	0.18	0.16	0.17	0.18	0.18	0.18	0.16	0.17	0.17
84年	59年	0.18	0.16	0.17	0.19	0.20	0.17	0.20	0.19	0.18	0.18	0.17	0.20	0.18	0.18
85年	60年	0.18	0.18	0.18	0.19	0.19	0.18	0.18	0.20	0.18	0.19	0.18	0.20	0.18	0.19
86年	61年	0.20	0.19	0.18	0.18	0.18	0.19	0.19	0.19	0.20	0.19	0.21	0.18	0.19	0.19
87年	62年	0.18	0.17	0.22	0.22	0.22	0.20	0.26	0.27	0.28	0.30	0.31	0.33	0.25	0.30
88年	63年	0.34	0.38	0.37	0.38	0.43	0.42	0.42	0.44	0.44	0.47	0.47	0.51	0.42	0.46
89年	元年	0.50	0.49	0.46	0.50	0.48	0.49	0.51	0.51	0.53	0.50	0.53	0.54	0.50	0.53
90年	02年	0.63	0.50	0.51	0.56	0.54	0.57	0.56	0.58	0.59	0.61	0.62	0.64	0.58	0.60
91年	03年	0.65	0.65	0.65	0.62	0.57	0.65	0.62	0.60	0.60	0.57	0.59	0.57	0.61	0.59
92年	04年	0.59	0.56	0.55	0.53	0.55	0.54	0.53	0.51	0.50	0.53	0.51	0.52	0.53	0.51
93年	05年	0.49	0.50	0.49	0.48	0.48	0.43	0.44	0.46	0.46	0.44	0.46	0.42	0.45	0.45
94年	06年	0.45	0.46	0.45	0.41	0.43	0.44	0.47	0.47	0.46	0.44	0.45	0.46	0.45	0.45
95年	07年	0.46	0.47	0.47	0.48	0.48	0.46	0.45	0.48	0.45	0.47	0.45	0.43	0.46	0.45
96年	08年	0.43	0.44	0.46	0.49	0.49	0.50	0.50	0.50	0.51	0.56	0.49	0.54	0.49	0.51
97年	09年	0.57	0.52	0.56	0.53	0.52	0.53	0.52	0.50	0.50	0.48	0.47	0.48	0.51	0.48
98年	10年	0.44	0.45	0.41	0.40	0.41	0.40	0.36	0.45	0.41	0.42	0.43	0.39	0.42	0.42
99年	11年	0.44	0.45	0.44	0.47	0.45	0.45	0.48	0.49	0.48	0.50	0.53	0.50	0.47	0.48
00年	12年	0.51	0.47	0.53	0.53	0.55	0.55	0.57	0.59	0.55	0.57	0.58	0.58	0.54	0.55
01年	13年	0.56	0.52	0.50	0.53	0.49	0.50	0.49	0.45	0.47	0.44	0.42	0.40	0.48	0.45
02年	14年	0.41	0.45	0.45	0.44	0.52	0.51	0.46	0.48	0.53	0.49	0.48	0.50	0.48	0.49
03年	15年	0.43	0.51	0.51	0.49	0.50	0.45	0.50	0.52	0.49	0.51	0.49	0.54	0.50	0.50
04年	16年	0.50	0.46	0.50	0.52	0.50	0.50	0.53	0.55	0.54	0.54	0.56	0.55	0.52	0.55
05年	17年	0.59	0.60	0.57	0.60	0.59	0.62	0.62	0.62	0.64	0.59	0.71	0.67	0.62	0.64
06年	18年	0.67	0.70	0.62	0.61	0.64	0.66	0.61	0.63	0.66	0.68	0.68	0.68	0.65	0.65
07年	19年	0.65	0.63	0.70	0.71	0.69	0.69	0.73	0.71	0.69	0.69	0.69	0.64	0.69	0.70
08年	20年	0.70	0.71	0.68	0.68	0.66	0.60	0.63	0.58	0.56	0.54	0.54	0.55	0.63	0.57
09年	21年	0.49	0.43	0.50	0.49	0.51	0.54	0.50	0.56	0.54	0.51	0.53	0.49	0.51	0.53
10年	22年	0.53	0.53	0.54	0.56	0.58	0.59	0.61	0.63	0.65	0.66	0.66	0.72	0.61	0.64
11年	23年	0.74	0.66	0.57	0.60	0.63	0.65	0.76	0.66	0.71	0.81	0.78	0.80	0.70	0.75
12年	24年	0.83	0.86	0.85	0.85	0.87	0.87	0.89	0.94	0.93	0.90	0.92	0.92	0.89	0.92
13年	25年	0.97	0.95	0.96	0.98	0.98	1.00	1.02	1.01	1.04	1.11	1.09	1.10	1.02	1.06
14年	26年	1.13	1.13	1.12	1.12	1.15	1.10	1.16	1.12	1.15	1.15	1.16	1.22	1.15	1.16
15年	27年	1.11	1.21	1.24	1.26	1.29	1.31	1.28	1.33	1.43	1.31	1.31	1.35	1.28	1.34
16年	28年	1.39	1.41	1.40	1.48	1.50	1.48	1.60	1.56	1.52	1.62	1.63	1.59	1.51	1.57
17年	29年	1.62	1.56	1.63	1.66	1.76	1.74	1.72	1.75	1.75	1.72	1.77	1.90	1.71	1.75
18年	30年	1.68	1.81	1.76	1.80	1.79	1.83	1.85	1.87	1.85	1.75	1.87	1.75	1.80	1.82
19年	元年	1.84	1.74	1.80	1.86	1.71	1.67	1.74	1.75	1.71	1.76	1.75	1.70	1.75	1.71
20年	02年	1.45	1.72	1.61	1.43	1.41	1.34	1.48	1.51	1.56	1.59	1.61	1.59	1.53	1.54
21年	03年	1.61	1.64	1.61	1.63	1.73	1.76	1.71	1.73	1.78	1.70	1.74	1.77	1.70	1.75
22年	04年	1.84	1.83	1.80	1.88	1.82	1.86	1.93	1.86	1.90	1.89	1.95	2.02	1.88	1.91
23年	05年	1.86	1.91	1.96	1.85	1.90	1.84	1.76	1.87	1.85	1.87	1.77	1.81	1.85	1.83
24年	06年	1.87	1.79	1.83	1.89	1.70	1.73	1.92	1.80	1.67	1.80	1.79	1.73	1.79	1.79
25年	07年	1.92	1.86	1.69	1.79	1.77	1.80								

（資料）職業安定業務統計（新規学卒を除きパートタイムを含む。）

（注） 1 季節調整法は、センサス局法Ⅱ(X-12-ARIMA)による。なお、令和6年12月以前の数値は新季節指数により改定されている。

2 年計及び年度計は原数値。

3 ハローワークインターネットサービスの機能拡充に伴い、令和3年9月以降の数値には、ハローワークに来所せず、オンライン上で求職登録した求職者数や、求職者がハローワークインターネットサービスの求人に直接応募した就職件数等が含まれている。

【受理地別】有効求人倍率の推移（季節調整値）

（単位：倍）

西暦	和暦	1月	2月	3月	4月	5月	6月	7月	8月	9月	10月	11月	12月	年計	年度計
63年	38年	0.21	0.21	0.20	0.20	0.21	0.21	0.23	0.21	0.19	0.17	0.17	0.21	0.20	0.19
64年	39年	0.17	0.16	0.20	0.20	0.22	0.23	0.20	0.23	0.24	0.30	0.28	0.27	0.22	0.21
65年	40年	0.25	0.24	0.20	0.18	0.20	0.18	0.24	0.26	0.13	0.14	0.10	0.12	0.18	0.17
66年	41年	0.13	0.12	0.15	0.15	0.16	0.19	0.15	0.16	0.16	0.15	0.18	0.18	0.15	0.16
67年	42年	0.17	0.18	0.19	0.19	0.20	0.20	0.18	0.15	0.19	0.18	0.19	0.17	0.17	0.18
68年	43年	0.18	0.20	0.18	0.22	0.19	0.18	0.21	0.21	0.21	0.25	0.24	0.28	0.20	0.21
69年	44年	0.21	0.25	0.26	0.28	0.25	0.28	0.31	0.36	0.33	0.33	0.30	0.22	0.27	0.26
70年	45年	0.22	0.24	0.17	0.18	0.22	0.22	0.21	0.18	0.18	0.17	0.17	0.19	0.19	0.19
71年	46年	0.22	0.20	0.18	0.18	0.18	0.18	0.18	0.23	0.21	0.21	0.21	0.23	0.19	0.20
72年	47年	0.23	0.21	0.23	0.21	0.19	0.18	0.18	0.17	0.22	0.21	0.19	0.20	0.20	0.21
73年	48年	0.21	0.21	0.26	0.23	0.22	0.21	0.23	0.22	0.24	0.26	0.27	0.27	0.23	0.23
74年	49年	0.24	0.21	0.20	0.18	0.18	0.16	0.15	0.14	0.14	0.13	0.14	0.12	0.17	0.16
75年	50年	0.13	0.13	0.14	0.15	0.15	0.14	0.12	0.12	0.14	0.15	0.14	0.13	0.14	0.15
76年	51年	0.13	0.14	0.13	0.15	0.18	0.23	0.25	0.24	0.20	0.17	0.22	0.23	0.17	0.20
77年	52年	0.23	0.19	0.21	0.18	0.14	0.15	0.16	0.15	0.16	0.16	0.15	0.14	0.16	0.15
78年	53年	0.13	0.15	0.17	0.17	0.14	0.16	0.21	0.19	0.19	0.18	0.18	0.18	0.17	0.17
79年	54年	0.15	0.16	0.16	0.18	0.17	0.19	0.19	0.18	0.18	0.18	0.15	0.15	0.17	0.17
80年	55年	0.16	0.14	0.17	0.18	0.16	0.15	0.14	0.13	0.13	0.14	0.19	0.19	0.16	0.16
81年	56年	0.17	0.18	0.13	0.13	0.13	0.13	0.15	0.16	0.15	0.14	0.12	0.13	0.14	0.14
82年	57年	0.12	0.14	0.14	0.14	0.13	0.13	0.13	0.14	0.14	0.13	0.14	0.14	0.14	0.14
83年	58年	0.14	0.13	0.15	0.15	0.15	0.15	0.15	0.15	0.16	0.17	0.17	0.16	0.15	0.16
84年	59年	0.16	0.17	0.16	0.17	0.18	0.19	0.19	0.19	0.19	0.18	0.17	0.19	0.18	0.18
85年	60年	0.19	0.18	0.17	0.18	0.18	0.19	0.19	0.19	0.19	0.19	0.19	0.20	0.18	0.19
86年	61年	0.21	0.21	0.20	0.20	0.19	0.19	0.19	0.19	0.21	0.20	0.21	0.20	0.20	0.20
87年	62年	0.20	0.19	0.20	0.22	0.21	0.20	0.23	0.28	0.27	0.30	0.32	0.35	0.25	0.29
88年	63年	0.36	0.37	0.38	0.41	0.45	0.44	0.45	0.45	0.46	0.48	0.49	0.53	0.43	0.48
89年	元年	0.54	0.57	0.59	0.56	0.56	0.56	0.57	0.56	0.60	0.60	0.61	0.59	0.57	0.59
90年	02年	0.65	0.62	0.61	0.63	0.64	0.69	0.68	0.69	0.71	0.68	0.69	0.69	0.66	0.69
91年	03年	0.72	0.87	0.73	0.70	0.68	0.65	0.72	0.68	0.64	0.65	0.64	0.62	0.68	0.64
92年	04年	0.59	0.55	0.57	0.53	0.54	0.54	0.54	0.53	0.50	0.51	0.50	0.50	0.53	0.50
93年	05年	0.47	0.45	0.44	0.45	0.45	0.41	0.40	0.40	0.40	0.39	0.39	0.38	0.42	0.40
94年	06年	0.39	0.37	0.39	0.38	0.37	0.38	0.38	0.40	0.41	0.40	0.39	0.37	0.39	0.39
95年	07年	0.39	0.42	0.43	0.42	0.41	0.40	0.39	0.40	0.39	0.38	0.38	0.37	0.40	0.39
96年	08年	0.36	0.37	0.38	0.38	0.40	0.42	0.42	0.42	0.43	0.44	0.44	0.44	0.41	0.43
97年	09年	0.45	0.45	0.45	0.44	0.44	0.44	0.44	0.42	0.41	0.40	0.39	0.39	0.43	0.40
98年	10年	0.36	0.34	0.32	0.30	0.29	0.28	0.27	0.28	0.28	0.29	0.28	0.29	0.30	0.29
99年	11年	0.30	0.31	0.31	0.30	0.31	0.31	0.32	0.33	0.34	0.35	0.36	0.36	0.32	0.34
00年	12年	0.38	0.34	0.36	0.38	0.39	0.39	0.40	0.41	0.41	0.40	0.40	0.39	0.39	0.40
01年	13年	0.41	0.41	0.38	0.37	0.35	0.34	0.32	0.31	0.30	0.28	0.27	0.26	0.33	0.30
02年	14年	0.26	0.26	0.27	0.28	0.28	0.30	0.29	0.29	0.30	0.32	0.32	0.32	0.29	0.30
03年	15年	0.31	0.32	0.32	0.31	0.31	0.30	0.31	0.31	0.31	0.31	0.31	0.32	0.31	0.31
04年	16年	0.31	0.31	0.31	0.32	0.34	0.33	0.33	0.34	0.35	0.36	0.36	0.37	0.33	0.35
05年	17年	0.38	0.38	0.39	0.39	0.39	0.39	0.40	0.41	0.42	0.42	0.43	0.45	0.40	0.42
06年	18年	0.45	0.47	0.44	0.42	0.42	0.43	0.43	0.43	0.42	0.45	0.46	0.44	0.44	0.44
07年	19年	0.44	0.45	0.45	0.48	0.48	0.48	0.49	0.48	0.47	0.48	0.46	0.45	0.47	0.48
08年	20年	0.47	0.48	0.48	0.47	0.46	0.43	0.42	0.41	0.40	0.37	0.36	0.35	0.42	0.38
09年	21年	0.34	0.28	0.28	0.28	0.28	0.29	0.28	0.29	0.29	0.29	0.29	0.28	0.29	0.29
10年	22年	0.30	0.30	0.31	0.32	0.32	0.34	0.37	0.37	0.39	0.40	0.41	0.43	0.35	0.39
11年	23年	0.46	0.45	0.39	0.37	0.37	0.38	0.43	0.43	0.45	0.47	0.49	0.51	0.43	0.46
12年	24年	0.55	0.54	0.55	0.57	0.57	0.58	0.59	0.61	0.62	0.62	0.61	0.62	0.59	0.61
13年	25年	0.65	0.65	0.65	0.66	0.67	0.68	0.70	0.71	0.71	0.72	0.75	0.76	0.69	0.72
14年	26年	0.78	0.78	0.80	0.80	0.81	0.80	0.80	0.80	0.80	0.79	0.80	0.84	0.80	0.81
15年	27年	0.83	0.84	0.86	0.88	0.92	0.92	0.93	0.94	0.96	0.96	0.97	0.97	0.91	0.95
16年	28年	0.99	0.99	1.03	1.05	1.06	1.08	1.10	1.13	1.13	1.14	1.17	1.17	1.08	1.13
17年	29年	1.19	1.18	1.19	1.20	1.23	1.25	1.26	1.29	1.27	1.27	1.27	1.30	1.24	1.27
18年	30年	1.30	1.31	1.30	1.28	1.29	1.30	1.31	1.32	1.31	1.31	1.32	1.29	1.30	1.30
19年	元年	1.32	1.30	1.28	1.28	1.25	1.23	1.23	1.22	1.24	1.22	1.21	1.19	1.24	1.20
20年	02年	1.11	1.17	1.10	0.99	0.92	0.91	0.92	0.92	0.91	0.93	0.95	0.98	0.99	0.95
21年	03年	0.96	0.97	0.99	1.02	1.03	1.05	1.07	1.09	1.09	1.11	1.12	1.12	1.05	1.09
22年	04年	1.13	1.14	1.14	1.15	1.15	1.17	1.18	1.19	1.18	1.19	1.19	1.21	1.17	1.18
23年	05年	1.20	1.20	1.19	1.20	1.21	1.19	1.17	1.17	1.16	1.18	1.16	1.15	1.18	1.17
24年	06年	1.15	1.15	1.13	1.13	1.11	1.11	1.11	1.11	1.11	1.10	1.09	1.09	1.11	1.10
25年	07年	1.10	1.10	1.08	1.07	1.07	1.09								

（資料）職業安定業務統計（新規学卒を除きパートタイムを含む。）

（注）1 季節調整法は、センサス局法Ⅱ(X-12-ARIMA)による。なお、令和6年12月以前の数値は新季節指数により改定されている。

2 年計及び年度計は原数値。

3 ハローワークインターネットサービスの機能拡充に伴い、令和3年9月以降の数値には、ハローワークに来所せず、オンライン上で職業登録した求職者数や、求職者がハローワークインターネットサービスの求人に直接応募した就職件数等が含まれている。

【就業地別】新規求人倍率の推移（季節調整値）

（単位：倍）

西暦	和暦	1月	2月	3月	4月	5月	6月	7月	8月	9月	10月	11月	12月	年計	年度計
05年	17年	-	0.56	0.56	0.61	0.59	0.58	0.62	0.62	0.64	0.60	0.69	0.65	-	0.64
06年	18年	0.68	0.68	0.62	0.63	0.66	0.66	0.61	0.65	0.66	0.73	0.72	0.69	0.67	0.67
07年	19年	0.68	0.66	0.75	0.73	0.68	0.73	0.76	0.72	0.72	0.75	0.70	0.67	0.72	0.73
08年	20年	0.75	0.75	0.72	0.70	0.69	0.61	0.66	0.60	0.60	0.56	0.54	0.56	0.66	0.59
09年	21年	0.50	0.46	0.52	0.49	0.52	0.55	0.52	0.57	0.57	0.55	0.54	0.51	0.53	0.55
10年	22年	0.59	0.58	0.56	0.58	0.61	0.61	0.63	0.66	0.68	0.70	0.71	0.74	0.64	0.67
11年	23年	0.78	0.69	0.60	0.63	0.66	0.70	0.79	0.67	0.75	0.88	0.82	0.86	0.74	0.79
12年	24年	0.86	0.89	0.89	0.89	0.91	0.91	0.93	1.02	0.98	0.94	0.98	0.96	0.93	0.97
13年	25年	1.02	1.03	1.02	1.03	1.03	1.04	1.08	1.05	1.09	1.15	1.13	1.15	1.07	1.12
14年	26年	1.21	1.21	1.19	1.22	1.22	1.17	1.22	1.19	1.21	1.23	1.24	1.32	1.22	1.23
15年	27年	1.19	1.29	1.29	1.33	1.35	1.41	1.35	1.39	1.51	1.39	1.38	1.44	1.35	1.42
16年	28年	1.48	1.47	1.51	1.59	1.59	1.58	1.72	1.66	1.61	1.74	1.79	1.70	1.61	1.67
17年	29年	1.72	1.68	1.72	1.77	1.91	1.86	1.84	1.85	1.89	1.89	1.88	2.03	1.83	1.88
18年	30年	1.82	1.95	1.89	1.93	1.92	1.96	1.99	1.99	1.98	1.90	2.03	1.90	1.94	1.96
19年	元年	2.00	1.87	1.98	2.02	1.86	1.82	1.88	1.92	1.88	1.90	1.88	1.86	1.91	1.86
20年	02年	1.58	1.88	1.78	1.53	1.53	1.46	1.60	1.65	1.69	1.72	1.78	1.73	1.67	1.68
21年	03年	1.75	1.78	1.81	1.78	1.85	1.91	1.87	1.87	1.95	1.89	1.94	1.98	1.86	1.92
22年	04年	2.00	2.00	1.98	2.08	1.97	2.05	2.13	2.05	2.12	2.10	2.15	2.23	2.07	2.10
23年	05年	2.08	2.13	2.14	2.04	2.12	2.03	1.95	2.10	2.03	2.10	2.01	2.02	2.06	2.04
24年	06年	2.08	1.99	2.04	2.05	1.92	1.98	2.10	1.97	1.92	1.99	1.98	1.98	2.00	2.00
25年	07年	2.08	2.03	1.93	1.98	1.92	2.03	2.14							

【就業地別】有効求人倍率の推移（季節調整値）

（単位：倍）

西暦	和暦	1月	2月	3月	4月	5月	6月	7月	8月	9月	10月	11月	12月	年計	年度計
05年	17年	-	0.36	0.38	0.38	0.39	0.37	0.39	0.40	0.42	0.41	0.43	0.44	-	0.42
06年	18年	0.45	0.47	0.44	0.43	0.43	0.44	0.43	0.44	0.43	0.46	0.47	0.46	0.45	0.45
07年	19年	0.46	0.46	0.47	0.50	0.50	0.50	0.51	0.50	0.49	0.50	0.48	0.47	0.48	0.50
08年	20年	0.49	0.50	0.49	0.50	0.49	0.46	0.45	0.43	0.42	0.39	0.37	0.35	0.44	0.39
09年	21年	0.34	0.28	0.29	0.28	0.28	0.29	0.28	0.29	0.30	0.30	0.30	0.30	0.29	0.30
10年	22年	0.32	0.32	0.33	0.34	0.34	0.36	0.39	0.39	0.40	0.42	0.43	0.44	0.37	0.41
11年	23年	0.48	0.47	0.43	0.40	0.39	0.40	0.45	0.44	0.46	0.50	0.52	0.53	0.46	0.48
12年	24年	0.56	0.56	0.59	0.60	0.61	0.60	0.62	0.65	0.66	0.65	0.65	0.66	0.62	0.65
13年	25年	0.69	0.70	0.69	0.70	0.71	0.72	0.73	0.74	0.75	0.76	0.79	0.80	0.73	0.76
14年	26年	0.82	0.83	0.85	0.86	0.87	0.86	0.85	0.85	0.85	0.84	0.86	0.90	0.85	0.87
15年	27年	0.90	0.91	0.92	0.94	0.97	0.99	0.99	1.00	1.02	1.02	1.03	1.03	0.97	1.01
16年	28年	1.05	1.05	1.10	1.13	1.15	1.16	1.20	1.22	1.22	1.22	1.24	1.25	1.16	1.22
17年	29年	1.27	1.26	1.28	1.29	1.32	1.35	1.37	1.37	1.37	1.37	1.36	1.39	1.33	1.37
18年	30年	1.39	1.42	1.39	1.39	1.39	1.41	1.42	1.42	1.42	1.41	1.41	1.40	1.41	1.41
19年	元年	1.43	1.41	1.39	1.40	1.38	1.36	1.35	1.35	1.36	1.33	1.31	1.29	1.36	1.31
20年	02年	1.22	1.28	1.20	1.10	1.02	0.99	1.01	1.00	0.99	1.02	1.04	1.06	1.08	1.04
21年	03年	1.06	1.05	1.08	1.13	1.13	1.15	1.18	1.20	1.20	1.22	1.23	1.23	1.15	1.20
22年	04年	1.24	1.25	1.25	1.29	1.28	1.30	1.32	1.32	1.31	1.31	1.31	1.33	1.29	1.31
23年	05年	1.33	1.33	1.32	1.34	1.34	1.32	1.30	1.29	1.30	1.31	1.28	1.28	1.31	1.30
24年	06年	1.29	1.29	1.27	1.27	1.26	1.25	1.25	1.24	1.23	1.22	1.21	1.21	1.25	1.23
25年	07年	1.23	1.24	1.21	1.21	1.20	1.20	1.21							

（資料）職業安定業務統計（新規学卒を除きパートタイムを含む。）

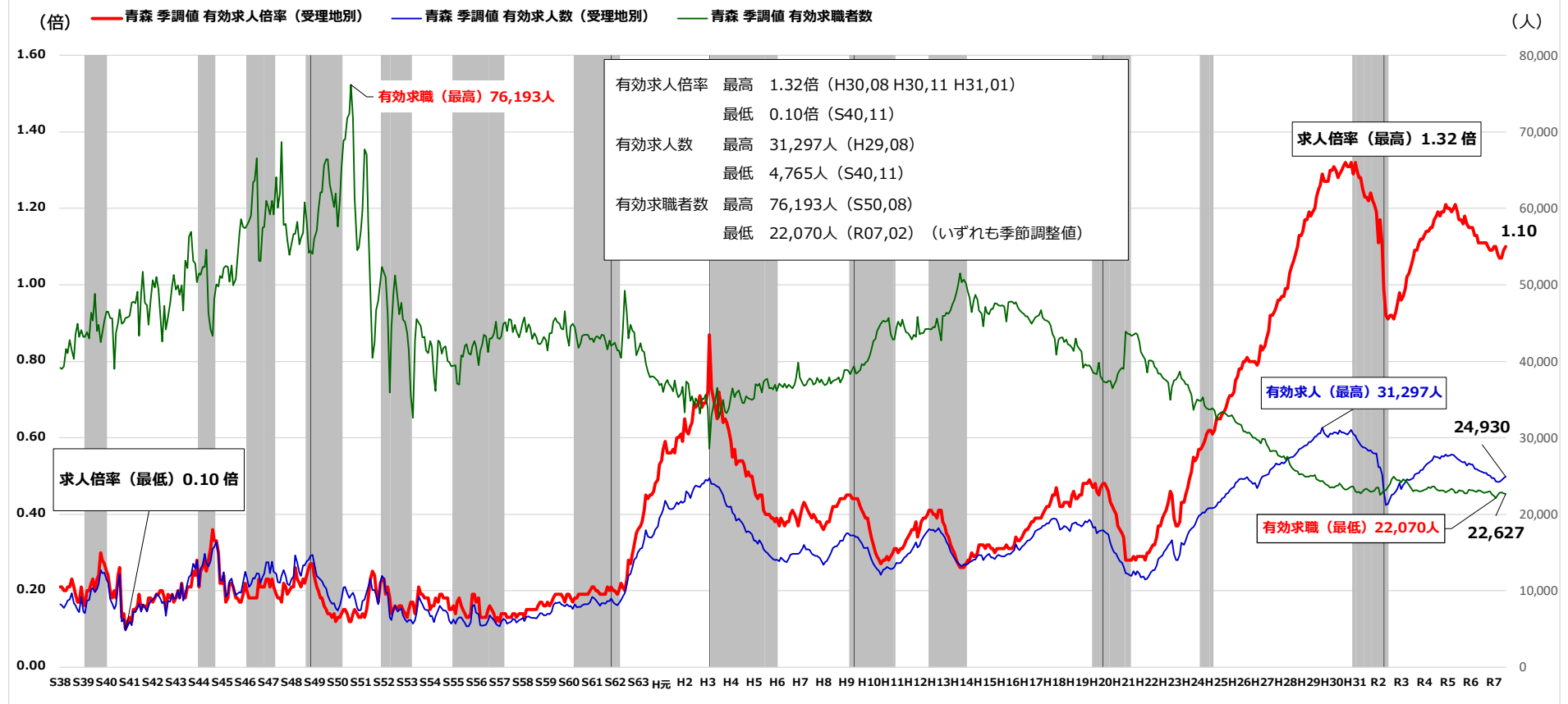
（注）1 季節調整法は、センサス局法Ⅱ（X-12-ARIMA）による。なお、令和6年12月以前の数値は新季節指数により改定されている。

2 2005年（平成17年）2月より統計開始。なお、年計及び年度計は原数値。

3 ハローワークインターネットサービスの機能拡充に伴い、令和3年9月以降の数値には、ハローワークに来所せず、オンライン上で求職登録した求職者数や、求職者がハローワークインターネットサービスの求人に直接応募した就職件数等が含まれている。



## 有効求人倍率等の推移（受理地別）



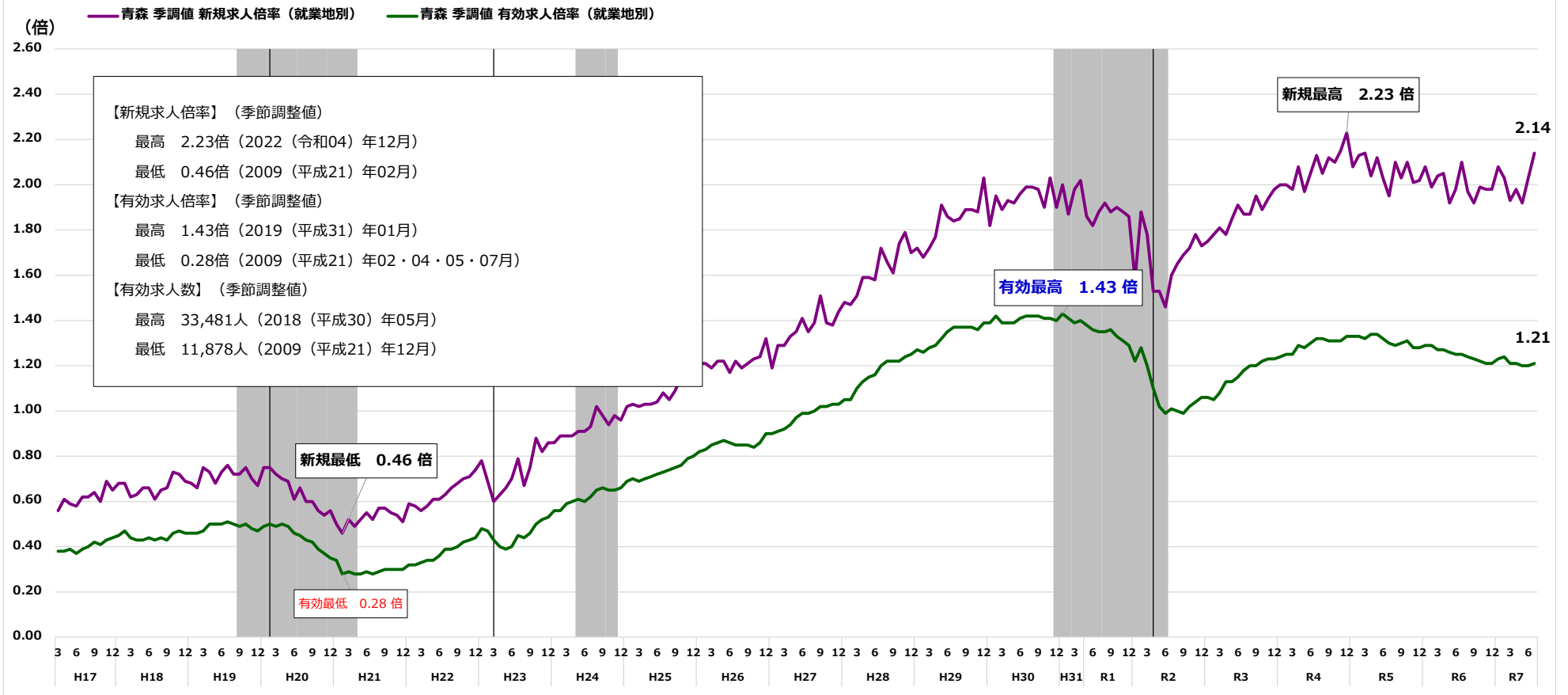
証 券 不 況	い ざ な ぎ 景 気	ニ ク ソ ン 不 況	日 本 列 島 改 造 景 気	第 1 次 オ イル シ ョ ッ ク	省 エ ネ 景 気	円 高 不 況	第 2 次 オ イル シ ョ ッ ク	ハ イ テ ク 景 気	円 高 不 況	バ ブ ル 景 気	第 1 次 平 成 不 況	カン フル 景 気	第 2 次 平 成 不 況	I T バ ブ ル 景 気	第 3 次 平 成 不 況	い ざ な み 景 気	リー マン シ ョ ッ ク	東 日 本 大 震 災	円 高 不 況	新 型 コ ロ ナ 感 染 拡 大
------------------	----------------------------	----------------------------	--------------------------------------	--	-----------------------	------------------	--	----------------------------	------------------	-----------------------	---------------------------------	--------------------	---------------------------------	---------------------------------	---------------------------------	----------------------------	------------------------------	----------------------------	------------------	---

（資料出所）厚生労働省「職業安定業務統計」 青森県「景気動向指数」

シャドー部分は青森県の景気後退期。

季節調整法は、センサス局法Ⅱ(X-12-ARIMA)による。なお、令和6年12月以前の数値は新季節指数により改定されている。

## 新規・有効求人倍率の推移（就業地別）



リーマンショック

東日本大震災

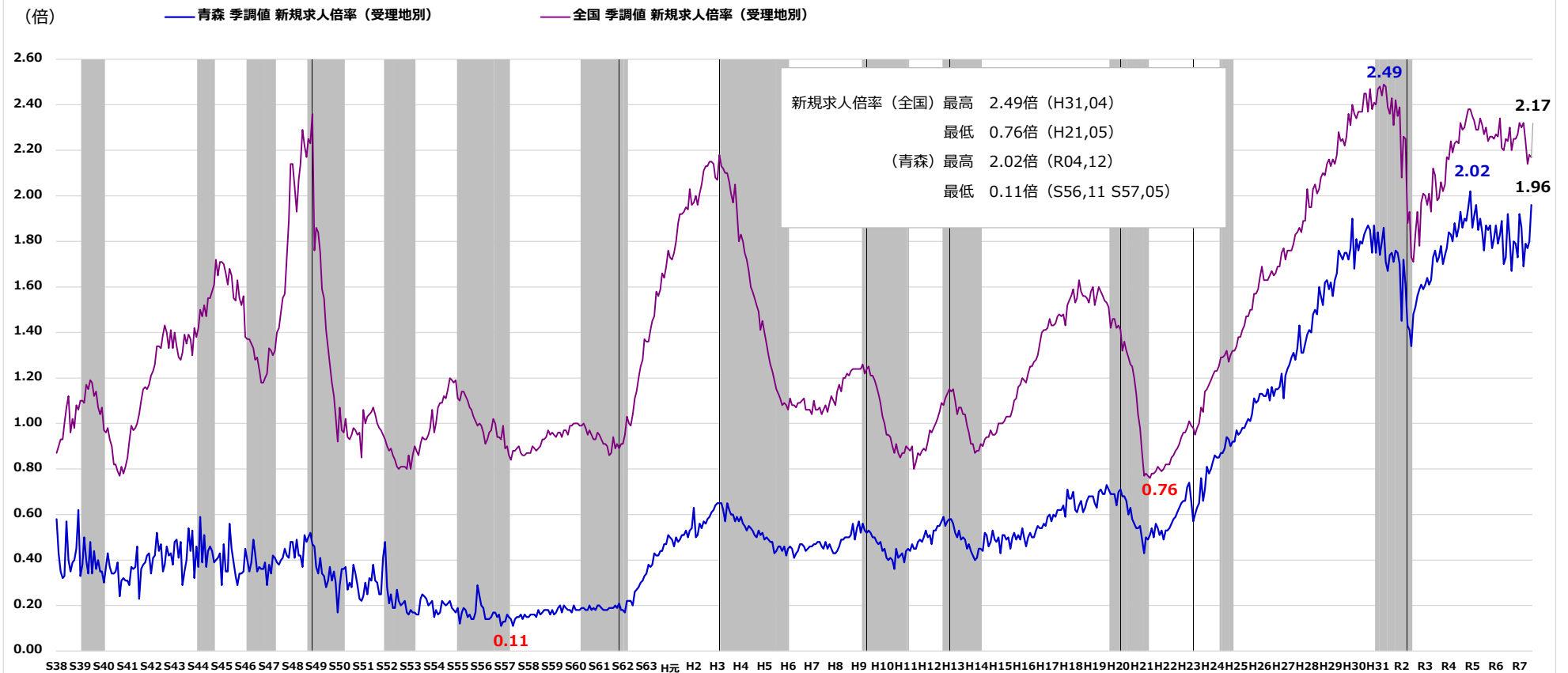
新型コロナウイルス感染症拡大

（資料出所）厚生労働省「職業安定業務統計」 青森県「景気動向指数」

シャドー部分は青森県の景気後退期。

季節調整法は、センサス局法Ⅱ(X-12-ARIMA)による。なお、令和6年12月以前の数値は新季節指数により改定されている。

## 新規求人倍率の推移（全国・青森）



証 券 不 況	い ざ な ぎ 景 気	ニ ク ソ ン 不 況	日 本 列 島 改 造 景 気	第 1 次 オ イ ル シ ョ ッ ク	省 工 ネ 景 気	円 高 不 況	第 2 次 オ イ ル シ ョ ッ ク	ハ イ テ ク 景 気	円 高 不 況	バ ブ ル 景 気	第 1 次 平 成 不 況	カン フル 景 気	第 2 次 平 成 不 況	I T バ ブ ル 景 気	第 3 次 平 成 不 況	い ざ な み 景 気	リー マン シ ョ ッ ク	東 日 本 大 震 災	円 高 不 況	新 型 コ ロ ナ 感 染 拡 大
------------------	----------------------------	----------------------------	--------------------------------------	--	-----------------------	------------------	--	----------------------------	------------------	-----------------------	---------------------------------	--------------------	---------------------------------	---------------------------------	---------------------------------	----------------------------	------------------------------	----------------------------	------------------	---

（資料出所）厚生労働省「職業安定業務統計」 青森県「景気動向指数」

シャドー部分は青森県の景気後退期。

季節調整法は、センサス局法Ⅱ(X-12-ARIMA)による。なお、令和6年12月以前の数値は新季節指数により改定されている。



# 春季賃上げ妥結状況

(令和7年)

資料No. 6

## 1 全国

### (1) 連合

業種別集計表 (平均賃上げ妥結結果)

7月3日最終

業種別	集計組合		令和7年		令和6年		令和5年	
	組合数	人員 (人)	金額 (円)	率 (%)	金額 (円)	率 (%)	金額 (円)	率 (%)
製造業	3,507	1,655,329			16,952	5.58	11,819	3.92
商業流通	362	306,678			15,036	5.15	10,146	3.54
交通運輸	658	355,756			9,227	3.31	6,813	2.50
合計 (全業種)	5,284	2,933,902			15,281	5.10	10,560	3.58

### (2) 日本経団連

#### ①主要企業 (500人以上) の業種別賃上げ結果

8月4日最終

業種別	社数	令和7年		令和6年		令和5年		令和4年	
		金額 (円)	率 (%)	金額 (円)	率 (%)	金額 (円)	率 (%)	金額 (円)	率 (%)
鉄鋼	9			37,528	12.04	8,550	2.79	8,973	2.98
自動車	11			18,067	5.24	13,383	4.02	7,656	2.31
商業	3			14,769(※)	3.69	12,974 (※)	3.28	6,466 (※)	1.62
総平均	135			19,210	5.58	13,362	3.99	7,562	2.27

※従業員平均の数値を含んだもの

#### ②中小企業 (500人未満) の業種別・規模別賃上げ結果

8月30日最終

業種別	社数	令和7年		令和6年		令和5年		令和4年	
		金額 (円)	率 (%)	金額 (円)	率 (%)	金額 (円)	率 (%)	金額 (円)	率 (%)
鉄鋼・非鉄金属	17			13,701	4.94	9,023	3.37	5,481	2.05
電気機器	11			12,536	4.55	8,168	2.95	5,983	2.17
商業	50			11,425	4.32	7,919	2.99	4,898	1.94
合計	375			10,712	4.01	8,012	3.00	5,036	1.92

規模別	社数	令和7年		令和6年		令和5年		令和4年	
		金額 (円)	率 (%)	金額 (円)	率 (%)	金額 (円)	率 (%)	金額 (円)	率 (%)
100人未満	118			9,188	3.59	7,582	3.01	4,497	1.80
100~300人未満	180			9,778	3.67	7,576	2.88	5,059	1.94
300人以上	77			11,974	4.43	8,535	3.11	5,135	1.94
合計	375			10,712	4.01	8,012	3.00	5,036	1.92

※金額、率は、いずれも加重平均

# 春季賃上げ妥結状況

(令和7年)

## 2 青森県

### (1) 連合青森

単産別集計

参考 昨年度  
8月31日最終

構成組織	集計対象組合	令和7年		集計対象組合	令和6年	
		金額 (円)	率 (%)		金額 (円)	率 (%)
金属・インフラ（基幹労連）				37	10,150	3.74
電機連合						
U Aゼンセン				28	13,455	5.57
自動車総連						

※金額、率は、いずれも加重平均

### (2) 青森県経営者協会

産業別賃上げ結果

( 月 日 ) 時点

8/9時点

業種	社数	令和7年		社数	令和6年		令和5年		令和4年	
		金額 (円)	率 (%)		金額 (円)	率 (%)	金額 (円)	率 (%)	金額 (円)	率 (%)
鉄鋼・非鉄金属・金属工業									6,100	1.96
商業				26	9,411	3.80	7,650	3.09	4,349	1.80
全業種				88	8,990	3.54	6,598	2.59	4,535	1.79
うち県内本社企業				81	8,976	3.57	6,500	2.60	4,701	1.91

※金額、率は、いずれも単純平均

## 統計調査結果

## 青森県の労働・賃金 1/2 統計

## 毎月勤労統計調査地方調査結果速報概要（令和7年5月分）

## 1 賃金、労働時間及び雇用の状況

## 総括表

区 分	実 数		対前月増減率 (前月差)	対前年同月増減率 (前年同月差)	
	青森県	全 国		青森県	全 国
①給与の動き					
現金給与総額	243,267 円	300,141 円	-6.0 %	1.3 %	1.0 %
定期給与	235,777 円	287,546 円	-1.7 %	2.4 %	2.0 %
特別給与	7,490 円	12,595 円	—	—	-18.7 %
②労働時間の動き					
総実労働時間	144.6 時間	134.2 時間	-4.1 %	0.6 %	-2.0 %
所定内労働時間	136.2 時間	124.6 時間	-4.0 %	0.1 %	-1.9 %
所定外労働時間	8.4 時間	9.6 時間	-6.6 %	9.2 %	-2.1 %
出勤日数	18.9 日	17.4 日	-0.9 日	-0.1 日	-0.3 日
③雇用の動き					
入職率	1.82 %	2.21 %	-1.93 ポイント	0.19 ポイント	-0.10 ポイント
離職率	1.39 %	1.85 %	-1.65 ポイント	0.21 ポイント	-0.12 ポイント
パートタイム比率	26.3 %	31.11 %	0.8 ポイント	-0.9 ポイント	0.41 ポイント

※全国数値は5月分結果速報による。

(調査産業計、事業所規模5人以上)

(注) 1 入(離)職率＝当月の入(離)職者数÷前月末労働者数×100

2 対前月増減率(前月差)については、全国は公表していない。

3 全国の数値については、平成30年11月分確報から、平成24年以降において東京都の「500人以上規模の事業所」についても再集計した値(再集計値)に変更しており、従来の公表値とは接続しないことに注意。また令和元年6月分速報から「500人以上規模の事業所」について全数調査による値に変更していることに注意。

## 2 産業別賃金

## 産業別常用労働者の1人平均月間給与額

(事業所規模5人以上)

(単位：円)

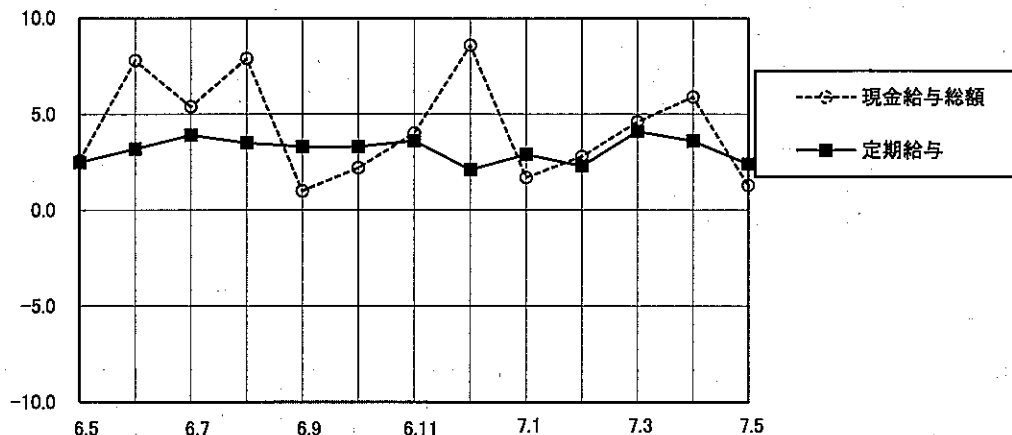
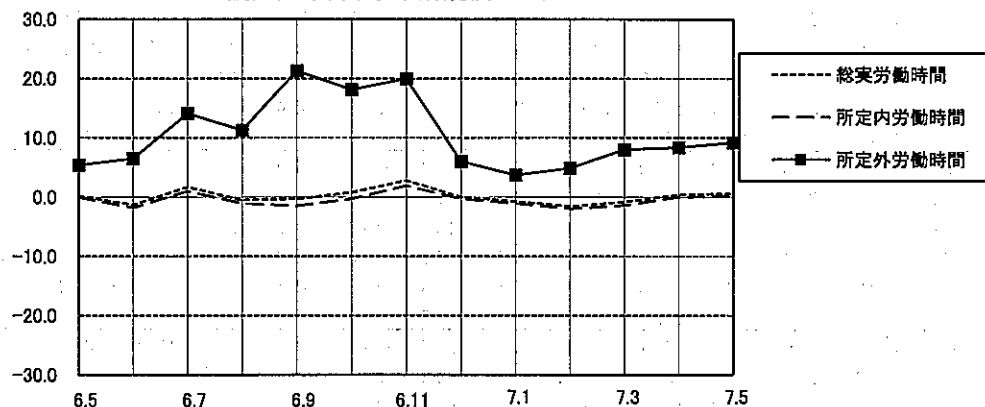
区 分	調査産業計	建設業	製造業	電気・ガス・ 熱供給・水道業	情報通信業	運輸業、 郵便業	卸売業、 小売業	金融業、 保険業
現金給与総額	243,267	267,848	262,211	454,175	279,925	254,484	200,754	290,797
定期給与	235,777	267,841	254,716	445,057	275,623	254,197	186,587	288,903
特別給与	7,490	7	7,495	9,118	4,302	287	14,167	1,894

区 分	不動産、物品賃 貸業	学術研究、専門・ 技術サービス業	宿泊業、飲食 サービス業	生活関連サービ ス業、娯楽業	教育、 学習支援業	医療、福祉	複合 サービス事業	その他の サービス業
現金給与総額	302,012	288,371	131,539	164,844	295,579	283,290	315,847	189,491
定期給与	302,012	276,775	130,169	164,401	294,982	268,138	298,893	189,200
特別給与	0	11,596	1,370	443	597	15,152	16,954	291

## 統計調査結果

## 青森県の労働・賃金 2/2

## 3 指数

給与の対前年同月増減率の動き  
—調査産業計、事業所規模5人以上—労働時間の対前年同月増減率の動き  
—調査産業計、事業所規模5人以上—

名目賃金指数（現金給与総額）

(事業所規模5人以上) R2年=100

年次及び月	調査産業計	建設業	製造業
R 1 年	99.3	96.7	98.9
R 2 年	100.0	100.0	100.0
R 3 年	100.9	98.2	105.8
R 4 年	101.5	102.2	106.7
R 5 年	101.8	102.2	102.5
R 6 年	106.8	106.1	109.3
R 6. 5	91.8	91.6	92.8
R 6. 6	145.1	112.9	146.9
R 6. 7	114.5	123.8	125.8
R 6. 8	99.7	111.1	102.6
R 6. 9	91.0	97.2	91.0
R 6.10	92.3	104.0	95.6
R 6.11	100.7	100.6	102.7
R 6.12	179.8	142.6	191.7
R 7. 1	92.2	103.2	95.4
R 7. 2	92.0	95.9	91.5
R 7. 3	97.0	111.2	101.2
R 7. 4	98.9	109.0	97.1
R 7. 5	93.0	92.0	98.7

総実労働時間指数

(事業所規模5人以上) R2年=100

年次及び月	調査産業計	建設業	製造業
R 1 年	101.8	100.2	104.4
R 2 年	100.0	100.0	100.0
R 3 年	100.7	99.4	103.1
R 4 年	98.6	97.6	102.9
R 5 年	99.2	99.4	99.7
R 6 年	99.8	98.2	101.3
R 6. 5	97.6	87.9	97.4
R 6. 6	100.9	98.6	105.5
R 6. 7	103.3	103.1	104.1
R 6. 8	96.4	89.1	93.7
R 6. 9	100.0	102.6	101.3
R 6.10	102.6	106.3	104.0
R 6.11	104.1	107.1	106.1
R 6.12	100.5	97.3	102.7
R 7. 1	93.5	85.6	92.6
R 7. 2	95.8	91.5	99.3
R 7. 3	98.2	100.7	99.2
R 7. 4	102.4	100.4	102.1
R 7. 5	98.2	90.9	100.1

## 経済指標 3/4

## 青森県の主要経済指標 3

年次及び月	百貨店・スーパー販売額			勤労者世帯 家計消費支出 (青森市) 円	消費者物価 指数 (青森市) R2年=100	企業 倒産 件数	倒産 負債総額 百万円	新車登録 台数 (軽含む) 台
	合計 百万円	百貨店 百万円	スーパー 百万円					
2017 (H29)	169,344	35,486	133,858	269,221	98.6	44	8,926	46,625
2018 (H30)	168,043	34,072	133,971	274,905	99.9	44	9,426	45,769
2019 (H31・R1)	167,216	32,976	134,240	284,225	100.6	61	9,622	44,958
2020 (R2)	177,696	27,081	150,615	278,356	100.0	44	7,086	39,559
2021 (R3)	181,244	26,331	154,913	275,886	100.0	33	6,047	37,590
2022 (R4)	182,465	24,565	157,900	271,927	103.3	45	4,308	35,590
2023 (R5)	189,086	23,974	165,112	298,819	106.8	56	15,726	41,706
2024 (R6)	p 190,205	p 22,705	p 167,500	288,891	109.9	73	12,978	37,582
2024 (R6) 2	14,629	1,816	12,813	250,854	108.2	7	854	2,443
3	16,423	2,089	14,334	305,721	108.7	4	731	3,988
4	15,150	1,868	13,283	281,504	109.1	5	346	3,080
5	15,676	1,685	13,991	354,807	109.4	11	1,438	2,833
6	15,932	1,858	14,075	258,887	109.8	2	248	3,342
7	16,259	1,812	14,447	272,563	110.4	11	1,448	3,556
8	17,737	1,788	15,949	328,065	110.6	5	1,295	2,727
9	14,859	1,647	13,212	265,171	110.6	3	189	3,666
10	14,507	1,888	12,620	253,626	110.6	11	4,919	3,522
11	14,651	1,874	12,777	258,872	110.8	7	453	3,416
12	18,656	2,361	16,295	347,103	111.6	5	721	2,392
2025 (R7) 1	15,002	1,853	13,148	261,384	112.9	9	894	2,848
2	13,909	1,649	12,259	307,006	112.3	4	787	3,231
3	15,764	2,026	13,738	309,012	112.6	7	1,847	4,232
4	14,896	1,767	13,128	274,388	112.8	13	2,688	3,311
5	15,216	1,618	13,598	250,716	113.3	5	507	2,880
6	p 15,358	p 1,741	p 13,617		113.1	5	278	3,385
7								
資料出所	東北経済産業局・経済産業省			県統計分析課		東京商工リサーチ 青森支店		日本自動車販売協会 連合会青森県支部

注1) 勤労者世帯家計消費支出（青森市）は、農林漁家世帯を含む数値に統一。

注2) 企業倒産件数は負債総額1千万円以上。

注3) 消費者物価指数については、平成27年基準から令和2年基準に変更。（青森市、全国とも）

## 全国の主要経済指標 3

年次及び月	百貨店 売上高 億円	スーパー 売上高 億円	国内企業 物価指数 R2年=100	勤労者世帯 家計消費支出 円	消費者物価 指数 R2年=100	企業 倒産 件数	倒産 負債総額 億円	新車登録 台数 千台
2017 (H29)	65,529	130,497	99.0	313,057	98.6	8,376	15,551	3,391
2018 (H30)	64,434	131,609	101.2	315,314	99.5	8,063	16,256	3,348
2019 (H31・R1)	62,979	130,983	101.3	323,853	100.0	8,354	14,136	3,285
2020 (R2)	46,938	148,112	99.9	305,811	100.0	7,809	11,811	2,881
2021 (R3)	49,030	150,041	107.0	309,469	99.8	6,015	11,633	2,796
2022 (R4)	55,070	151,533	117.2	320,627	102.3	6,376	23,724	2,563
2023 (R5)	59,557	156,492	120.0	318,755	105.6	8,497	23,769	3,034
2024 (R6)	63,282	160,530	123.9	325,137	108.5	9,901	22,198	2,864
2024 (R6) 2	4,743	12,248	120.5	307,765	106.9	734	1,362	227
3	5,609	13,222	120.9	353,810	107.2	870	1,321	303
4	4,870	12,684	121.5	345,020	107.7	760	946	208
5	5,149	13,022	122.4	318,560	108.1	1,016	1,261	202
6	5,495	13,141	122.7	300,228	108.2	807	1,079	242
7	5,489	13,469	123.4	312,568	108.6	920	7,769	263
8	4,434	14,231	123.1	318,764	109.1	746	928	209
9	4,639	12,755	123.5	308,417	108.9	741	1,312	274
10	4,912	12,982	124.0	327,613	109.5	925	1,756	259
11	5,658	13,318	124.4	316,535	110.0	834	1,522	250
12	7,230	16,250	125.0	379,200	110.7	848	2,101	211
2025 (R7) 1	5,273	13,886	125.3	331,341	111.2	830	1,205	239
2	4,647	12,659	125.7	313,977	110.8	768	1,673	263
3	5,430	13,920	126.1	382,959	111.1	875	974	330
4	4,633	13,392	126.5	363,182	111.5	826	1,005	217
5	4,776	r 13,719	r 126.4	351,466	111.8	835	934	204
6	5,054	13,766	126.2		111.7	869	985	248
7								252
資料出所	経済産業省		日本銀行	総務省統計局		(株) 帝国データバンク		日本自動車販売協会連合会

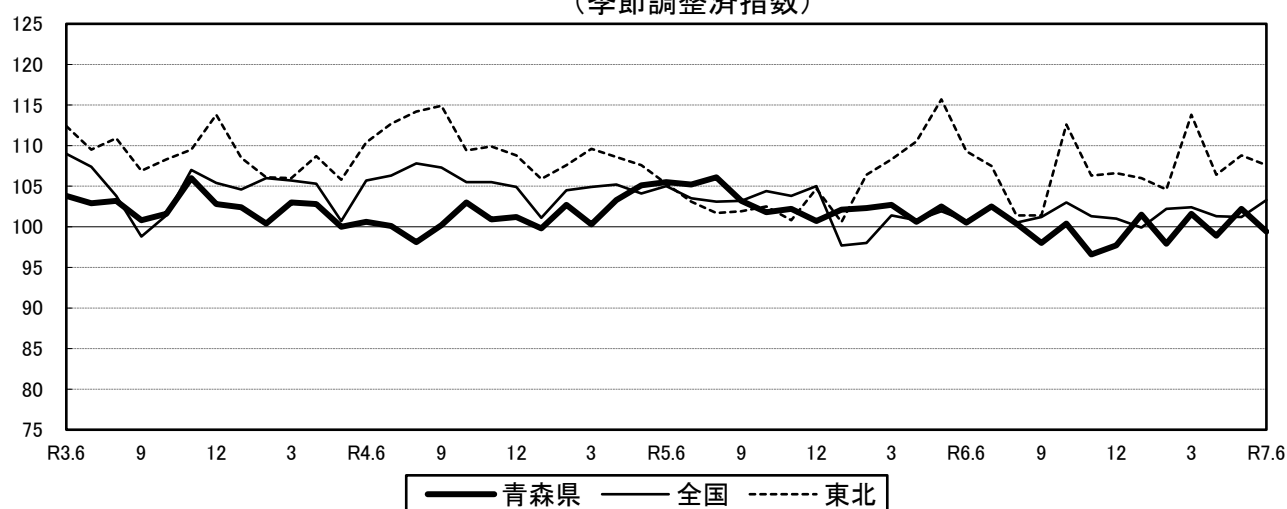
注1) 国内企業物価指数については、平成27年基準から令和2年基準に変更。

注2) 勤労者世帯家計消費支出は、農林漁家世帯を含む数値に統一。

注3) 企業倒産件数は負債総額1千万円以上。

令和2年基準  
青森県鉱工業生産指数(速報)  
令和7年6月分

青森県・全国・東北の鉱工業生産指数推移  
(季節調整済指数)



区 分	季節調整済指数			原 指 数		
	R7.6	R7.5	前月比(%)	R7.6	R6.6	前年同月比(%)
青森県	99.4	102.2	-2.7	98.7	99.6	-0.9
全 国	103.3	101.2	2.1	103.7	99.3	4.4
東 北	107.6	108.8	-1.1	106.7	106.8	-0.1

令和7年9月  
青森県総合政策部統計分析課

# 青森県鉱工業生産指数(6月分)

## 1. 概 況

令和7年6月の青森県鉱工業生産指数(令和2年=100)は、季節調整済指数が 99.4 で、前月比 2.7%の低下となり、2か月ぶりで前月を下回った。また、原指数は 98.7 で、前年同月比 0.9%の低下となり、8か月連続で前年同月を下回った。

季節調整済指数で前月からの動きをみると、化学工業、輸送機械工業、生産用機械工業等が上昇に寄与した一方、その他製品工業、パルプ・紙・紙加工品工業、食料品工業等が低下し、鉱工業全体では 2.7%の低下となった。

また、原指数で前年同月からの動きをみると、化学工業、電気機械工業、生産用機械工業等が上昇に寄与した一方、電子部品・デバイス工業、食料品工業、パルプ・紙・紙加工品工業等が低下し、鉱工業全体では 0.9%の低下となった。

## 2. 影響度(寄与度)の大きかった主な業種

(1)前月比(季節調整済指数) 鉱工業全体 -2.7%

プ ラ ス			マ イ ナ ス		
業 種	前月比(%)	寄与度(%)	業 種	前月比(%)	寄与度(%)
化学工業	127.1	2.8	その他製品工業	-65.0	-2.0
輸送機械工業	17.4	1.5	パルプ・紙・紙加工品工業	-26.6	-1.8
生産用機械工業	45.1	0.6	食料品工業	-4.0	-1.2
電子部品・デバイス工業	1.8	0.1	プラスチック製品工業	-27.7	-1.0
ゴム製品工業	49.0	0.1	非鉄金属工業	-13.9	-1.0
印刷業	6.5	0.1	金属製品工業	-17.8	-0.8

(2)前年同月比(原指数) 鉱工業全体 -0.9%

プ ラ ス			マ イ ナ ス		
業 種	前年同月比(%)	寄与度(%)	業 種	前年同月比(%)	寄与度(%)
化学工業	99.0	2.8	電子部品・デバイス工業	-14.7	-1.2
電気機械工業	7.2	0.5	食料品工業	-3.9	-1.2
生産用機械工業	29.3	0.4	パルプ・紙・紙加工品工業	-22.2	-0.9
金属製品工業	12.0	0.4	窯業・土石製品工業	-22.5	-0.9
プラスチック製品工業	10.9	0.3	輸送機械工業	-5.8	-0.5
非鉄金属工業	2.6	0.2	業務用機械工業	-4.0	-0.4

※ 寄与度とは、生産全体の変動に対して影響を及ぼした、各品目の影響の度合い。

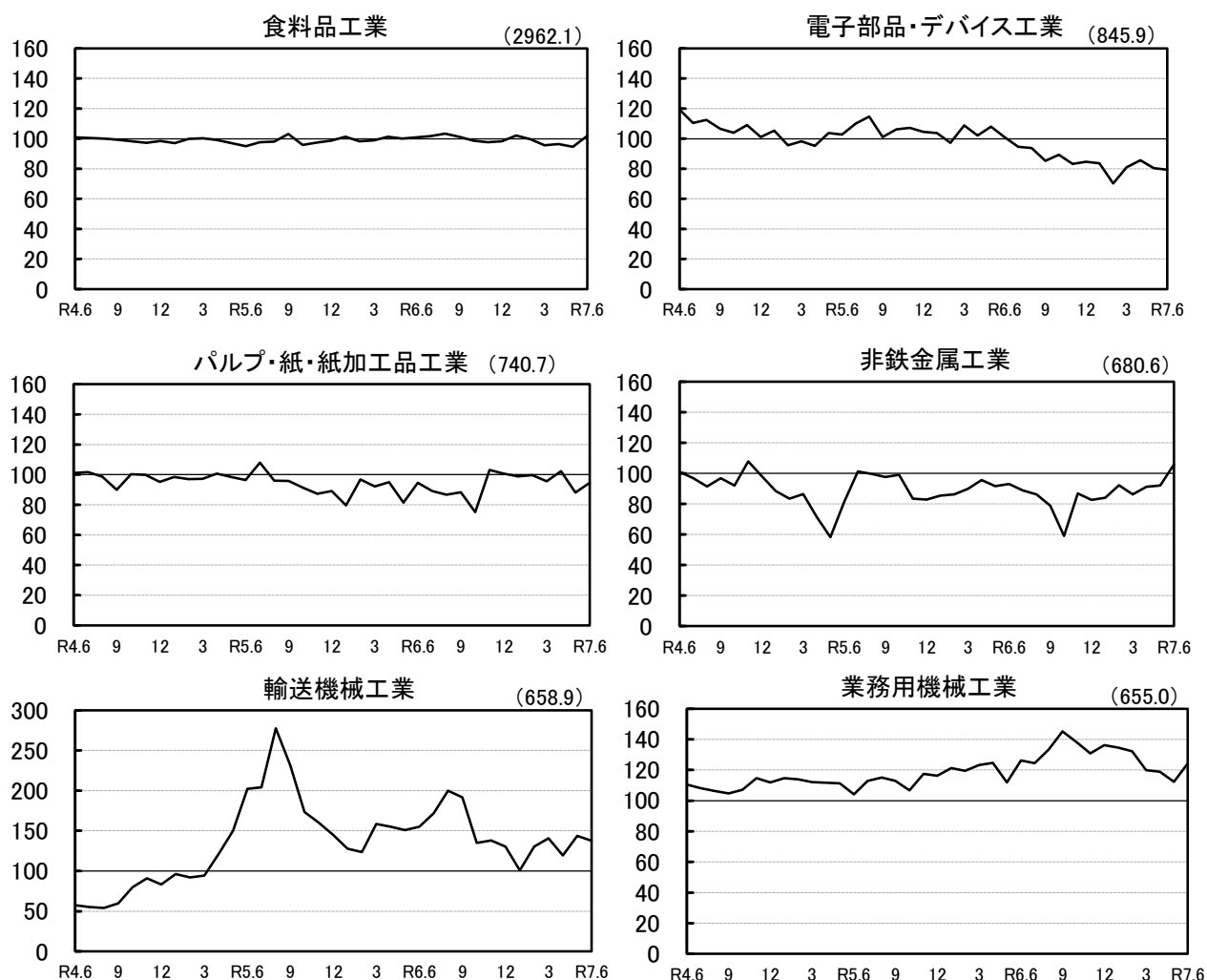
季節調整の関係で、上昇業種と低下業種の合計は、全体の動きと一致しないことがある。

### 3. 主要業種の生産動向

業 種	ウェイト (一万分比)	季節調整済指数			原 指 数	
		当 月 指 数	6月前月比 (%)	5月前月比 (%)	当 月 指 数	前年同月比 (%)
鉱工業	10000.0	99.4	-2.7	3.3	98.7	-0.9
食料品工業	2962.1	97.7	-4.0	7.6	98.1	-3.9
電子部品・デバイス工業	845.9	80.7	1.8	-1.4	83.3	-14.7
パルプ・紙・紙加工品工業	740.7	69.4	-26.6	7.4	42.8	-22.2
非鉄金属工業	680.6	91.0	-13.9	14.9	85.7	2.6
輸送機械工業	658.9	161.7	17.4	-4.1	126.2	-5.8
業務用機械工業	655.0	119.5	-3.9	10.8	130.9	-4.0

主要業種別グラフ(季節調整済指数)

(令和2年=100)



### 4. 特殊分類別の動向

最終需要財は、季節調整済指数が 104.8 で前月比 6.6%の低下、原指数が 106.4 で前年同月比 5.6%の低下となった。

生産財は、季節調整済指数が 96.7 で前月比 1.8%の上昇、原指数が 92.9 で前年同月比 3.6%の上昇となった。

前月と比べて最も上昇したのは鉱工業用生産財(生産財)であり、最も低下したのは耐久消費財(消費財)であった。



# 青森県業種分類別生産指数

(令和2年=100)

業種分類															
		鉱工業	製造工業	鉄鋼業	非鉄金属工業	金属製品工業	はん用機械工業	生産用機械工業	業務用機械工業	電気機械工業	情報通信機械工業	電子部品・デバイス工業	輸送機械工業	窯業・土石製品工業	化学工業
ウェイト		10000.0	9929.5	550.7	680.6	347.7	89.7	130.3	655.0	571.1	45.1	845.9	658.9	448.8	343.2
原指数	2018(H30)	115.6	115.5	137.7	119.1	122.5	145.6	129.0	142.3	107.8	124.7	72.7	155.5	120.5	106.3
	2019(R1)	109.1	109.0	133.9	112.0	113.9	164.3	106.1	127.1	92.6	116.7	79.2	120.5	106.8	105.6
	2020(R2)	100.0	100.0	100.0	100.0	100.0	100.0	100.0	100.0	100.0	100.0	100.0	100.0	100.0	100.0
	2021(R3)	103.0	102.9	111.6	114.0	106.5	141.8	98.3	113.9	115.6	65.2	131.9	20.5	100.2	122.2
	2022(R4)	100.8	100.8	95.5	100.9	99.9	165.2	92.4	108.0	120.5	74.2	112.9	58.9	92.3	129.0
	2023(R5)	103.0	103.0	63.6	86.4	118.2	185.7	85.5	113.0	106.9	85.4	103.6	154.8	83.1	112.3
	2024(R6)	100.8	100.9	53.7	85.4	107.9	70.0	92.2	129.1	120.8	91.8	94.3	148.7	74.0	78.0
	前 R1年	-5.6	-5.6	-2.8	-6.0	-7.0	12.8	-17.8	-10.7	-14.1	-6.4	8.9	-22.5	-11.4	-0.7
	年 R2年	-8.3	-8.3	-25.3	-10.7	-12.2	-39.1	-5.7	-21.3	8.0	-14.3	26.3	-17.0	-6.4	-5.3
	比 R3年	3.0	2.9	11.6	14.0	6.5	41.8	-1.7	13.9	15.6	-34.8	31.9	-79.5	0.2	22.2
	(%) R4年	-2.1	-2.0	-14.4	-11.5	-6.2	16.5	-6.0	-5.2	4.2	13.8	-14.4	187.3	-7.9	5.6
	R5年	2.2	2.2	-33.4	-14.4	18.3	12.4	-7.5	4.6	-11.3	15.1	-8.2	162.8	-10.0	-12.9
	R6年	-2.1	-2.1	-15.6	-1.2	-8.7	-62.3	7.8	14.2	13.0	7.6	-9.0	-3.9	-11.0	-30.5
	2024.6	99.6	99.6	57.2	83.5	92.2	67.1	108.8	136.3	127.4	77.3	97.7	134.0	87.3	83.5
	7	109.5	109.6	58.5	94.8	138.5	53.1	86.1	144.7	117.1	75.7	101.1	174.8	93.7	68.1
	8	92.5	92.5	47.9	78.4	75.1	40.1	80.9	117.8	108.7	79.3	76.8	153.1	68.6	28.4
	9	94.5	94.5	53.6	58.9	99.0	59.1	79.3	135.9	134.3	90.7	92.4	127.6	68.3	34.8
	10	109.8	109.9	55.6	91.2	158.3	138.7	114.8	137.0	136.3	146.4	93.9	168.7	90.2	41.0
	11	103.2	103.3	38.6	92.8	81.9	61.6	98.6	129.5	124.6	138.0	87.4	145.2	88.3	88.4
	12	99.8	99.9	52.6	84.6	88.2	79.2	118.3	125.7	121.3	110.7	84.7	122.4	63.8	64.8
	2025.1	94.7	94.7	48.0	94.4	146.7	53.1	87.3	122.0	118.6	106.2	69.8	143.6	52.5	97.6
	2	92.6	92.6	45.4	88.0	94.9	60.5	66.4	125.8	123.3	123.8	75.6	141.2	42.9	118.1
	3	102.6	102.7	50.6	88.0	106.7	119.8	149.5	132.8	132.1	123.9	81.7	123.5	56.3	172.3
	4	100.4	100.4	53.0	80.9	102.2	61.2	88.8	119.4	130.6	90.2	78.4	135.7	64.2	150.7
	5	102.8	103.0	56.2	99.3	124.0	50.9	80.6	122.5	123.9	128.5	75.7	141.9	64.5	129.3
	6	98.7	98.8	55.9	85.7	103.3	74.5	140.7	130.9	136.6	101.8	83.3	126.2	67.7	166.2
	前月比(%)	-4.0	-4.1	-0.5	-13.7	-16.7	46.4	74.6	6.9	10.3	-20.8	10.0	-11.1	5.0	28.5
	前年同月比(%)	-0.9	-0.8	-2.3	2.6	12.0	11.0	29.3	-4.0	7.2	31.7	-14.7	-5.8	-22.5	99.0
季節調整指数	2024.6	100.5	100.5	55.1	88.7	98.6	54.7	107.4	124.5	122.0	98.1	94.6	171.7	79.7	75.8
	7	102.5	102.6	54.2	86.1	99.1	48.0	102.9	133.4	93.6	107.0	93.8	199.9	76.9	62.9
	8	100.4	100.4	49.7	78.7	82.0	36.8	108.4	145.3	116.7	107.0	85.2	191.5	76.0	102.5
	9	98.0	98.0	57.7	59.0	90.1	41.1	92.7	138.3	132.1	108.6	89.3	135.0	64.2	136.8
	10	100.4	100.5	51.4	86.8	156.5	82.0	111.7	130.8	127.5	106.7	83.2	138.0	70.7	73.4
	11	96.6	96.6	42.3	82.5	77.1	44.8	102.1	136.3	119.7	91.3	84.7	130.2	70.5	77.1
	12	97.7	97.8	49.2	84.0	87.7	69.6	105.6	134.7	116.9	112.4	83.7	100.9	67.1	81.3
	2025.1	101.5	101.5	49.0	92.1	139.3	111.7	75.6	132.3	124.3	103.2	70.2	130.3	73.8	115.8
	2	97.9	98.0	50.0	86.1	106.7	127.2	53.3	119.9	125.9	104.2	80.9	140.6	61.4	108.8
	3	101.6	101.7	51.0	91.1	112.7	180.0	140.2	118.9	131.3	118.1	85.7	119.4	69.1	160.8
	4	98.9	98.9	52.2	92.0	123.6	93.0	76.2	112.2	122.1	97.1	80.4	143.6	63.7	71.9
	5	102.2	102.3	53.8	105.7	134.3	79.6	95.7	124.3	137.5	143.3	79.3	137.7	62.1	66.4
	6	99.4	99.5	53.8	91.0	110.4	60.8	138.9	119.5	130.7	129.2	80.7	161.7	61.8	150.8
	前月比(%)	-2.7	-2.7	0.0	-13.9	-17.8	-23.6	45.1	-3.9	-4.9	-9.8	1.8	17.4	-0.5	127.1

# 青森県業種分類別生産指数

(令和2年=100)

業種分類														鉱業
		石油・石炭製品工業	プラスチック製品工業	パルプ・紙・紙加工品工業	繊維工業	食料品工業	その他工業	ゴム製品工業	皮革製品工業	家具工業	印刷業	木材・木製品工業	その他製品工業	
ウェイト		60.3	118.2	740.7	231.9	2962.1	449.3	20.5	0.0	45.4	176.6	147.5	59.3	70.5
原指数	2018(H30)	88.1	115.5	135.7	127.7	100.3	125.6	126.2	-	102.0	122.8	120.8	163.8	126.4
	2019(R1)	95.7	109.1	119.5	118.5	102.2	122.3	108.4	-	101.4	122.2	117.1	156.2	117.4
	2020(R2)	100.0	100.0	100.0	100.0	100.0	100.0	100.0	-	100.0	100.0	100.0	100.0	100.0
	2021(R3)	97.4	119.8	106.5	95.1	99.2	111.3	136.0	-	100.0	107.6	104.0	140.6	108.3
	2022(R4)	87.1	113.0	98.6	101.5	98.9	105.0	139.4	-	103.2	101.6	98.7	120.4	104.5
	2023(R5)	77.5	146.4	94.2	97.8	98.4	111.7	111.5	-	97.1	108.0	94.0	177.4	93.7
	2024(R6)	96.2	196.4	92.2	83.8	100.4	108.4	109.0	-	96.5	105.0	82.6	191.8	94.5
	前 R1年	8.6	-5.5	-11.9	-7.2	1.9	-2.6	-14.1	-	-0.6	-0.5	-3.1	-4.6	-7.1
	年 R2年	4.5	-8.3	-16.3	-15.6	-2.2	-18.2	-7.7	-	-1.4	-18.2	-14.6	-36.0	-14.8
	比 R3年	-2.6	19.8	6.5	-4.9	-0.8	11.3	36.0	-	0.0	7.6	4.0	40.6	8.3
	(%) R4年	-10.6	-5.7	-7.4	6.7	-0.3	-5.7	2.5	-	3.2	-5.6	-5.1	-14.4	-3.5
	R5年	-11.0	29.6	-4.5	-3.6	-0.5	6.4	-20.0	-	-5.9	6.3	-4.8	47.3	-10.3
	R6年	24.1	34.2	-2.1	-14.4	2.0	-2.9	-2.3	-	-0.6	-2.8	-12.1	8.1	0.9
	2024.6	102.6	221.2	55.0	87.5	102.1	106.6	111.6	-	84.6	97.4	84.8	202.9	102.2
	7	137.5	235.5	96.0	94.6	105.8	119.5	118.8	-	87.1	98.3	90.7	279.1	101.0
	8	100.2	201.5	95.6	87.2	95.3	102.8	102.0	-	89.1	86.3	77.1	226.7	87.2
	9	142.4	209.3	76.8	77.8	94.8	121.8	125.0	-	82.9	114.2	80.1	277.1	95.3
	10	133.1	200.6	109.9	84.4	104.0	124.7	116.8	-	77.8	106.7	91.7	298.7	104.8
	11	175.1	271.1	102.0	74.3	103.8	110.6	122.7	-	98.0	112.4	82.7	180.4	95.1
	12	83.5	122.0	96.7	76.1	112.8	110.7	114.1	-	119.8	117.8	86.4	141.7	89.6
	2025.1	6.3	115.9	99.5	69.9	93.2	86.6	119.1	-	81.5	81.6	80.1	110.3	93.8
	2	10.4	150.9	94.5	67.9	89.0	99.7	102.8	-	101.9	99.3	67.4	178.8	84.7
	3	77.6	146.3	109.2	73.9	96.1	126.5	120.8	-	132.3	109.5	70.6	313.8	92.7
	4	59.7	345.7	89.1	81.2	97.1	110.7	122.6	-	107.1	100.2	73.2	234.3	104.2
	5	75.1	299.3	102.3	83.2	99.8	106.4	107.7	-	82.6	87.2	76.1	256.8	80.5
	6	87.1	245.4	42.8	79.3	98.1	104.1	151.0	-	83.6	95.6	74.1	203.3	88.4
	前月比(%)	16.0	-18.0	-58.2	-4.7	-1.7	-2.2	40.2	-	1.2	9.6	-2.6	-20.8	9.8
	前年同月比(%)	-15.1	10.9	-22.2	-9.4	-3.9	-2.3	35.3	-	-1.2	-1.8	-12.6	0.2	-13.5
季節調整済指数	2024.6	102.2	208.8	89.1	87.0	101.7	114.1	123.8	-	100.1	100.9	85.3	223.8	97.8
	7	100.2	208.4	86.7	91.3	103.3	119.2	119.9	-	102.5	103.7	80.1	260.6	91.3
	8	103.9	206.1	88.2	94.8	101.2	109.9	116.8	-	102.8	96.8	82.7	197.1	92.8
	9	104.0	193.2	75.1	74.8	98.6	105.6	114.0	-	84.7	116.0	80.3	145.1	95.5
	10	90.1	172.7	103.0	76.6	97.6	102.4	113.8	-	76.6	103.6	83.7	146.4	90.3
	11	94.2	273.6	100.6	74.8	98.3	93.5	111.8	-	96.7	103.7	78.7	116.0	92.5
	12	77.9	138.2	98.9	78.2	102.0	106.4	105.8	-	100.2	103.7	83.0	173.4	90.1
	2025.1	43.9	130.6	99.6	74.5	99.7	102.2	126.8	-	82.8	91.9	88.3	239.7	98.5
	2	41.3	169.3	95.5	64.0	95.6	117.0	103.4	-	100.1	106.7	78.6	402.4	91.4
	3	73.2	149.7	102.2	70.9	96.4	122.1	110.2	-	109.5	94.7	70.9	445.4	92.0
	4	92.3	328.2	88.0	79.8	94.6	115.3	124.9	-	92.4	93.1	72.4	494.2	107.1
	5	96.3	320.3	94.5	92.6	101.8	122.3	112.4	-	91.3	93.0	73.3	518.2	89.7
	6	86.7	231.7	69.4	78.8	97.7	106.0	167.5	-	98.9	99.0	74.5	181.6	84.6
	前月比(%)	-10.0	-27.7	-26.6	-14.9	-4.0	-13.3	49.0	-	8.3	6.5	1.6	-65.0	-5.7

# 青森県特殊分類別生産指数

(令和2年=100)

特殊分類		鉱工業	最終 需要財	投資財	資本財	建設財	消費財	耐久 消費財	非耐久 消費財	生産財	鉱工業 用 生産財	その他 用 生産財
ウェイト		10000.0	4302.6	2321.5	1372.9	948.6	1981.1	168.5	1812.6	5697.4	4960.4	737.0
原 指 数	2018(H30)	115.6	119.0	125.8	133.1	115.1	111.1	173.3	105.3	113.0	113.3	110.8
	2019(R1)	109.1	110.9	111.2	115.3	105.2	110.7	147.6	107.3	107.7	107.6	108.1
	2020(R2)	100.0	100.0	100.0	100.0	100.0	100.0	100.0	100.0	100.0	100.0	100.0
	2021(R3)	103.0	89.9	80.6	65.1	103.0	100.9	136.1	97.6	112.8	114.3	102.9
	2022(R4)	100.8	94.3	87.8	85.1	91.9	101.9	136.9	98.6	105.8	106.6	100.0
	2023(R5)	103.0	111.5	116.9	131.4	95.8	105.2	181.5	98.1	96.5	96.4	97.3
	2024(R6)	100.8	110.3	112.4	129.4	87.7	107.9	211.6	98.2	93.7	93.2	97.1
	前 R1年	-5.6	-6.8	-11.6	-13.4	-8.6	-0.4	-14.8	1.9	-4.7	-5.0	-2.4
	年 R2年	-8.3	-9.8	-10.1	-13.3	-4.9	-9.7	-32.2	-6.8	-7.1	-7.1	-7.5
	比 R3年	3.0	-10.1	-19.4	-34.9	3.0	0.9	36.1	-2.4	12.8	14.3	2.9
	(%) R4年	-2.1	4.9	8.9	30.7	-10.8	1.0	0.6	1.0	-6.2	-6.7	-2.8
	R5年	2.2	18.2	33.1	54.4	4.2	3.2	32.6	-0.5	-8.8	-9.6	-2.7
	R6年	-2.1	-1.1	-3.8	-1.5	-8.5	2.5	16.5	0.1	-2.9	-3.4	-0.2
	2024.6	99.6	112.7	112.6	124.5	95.5	112.8	221.8	102.7	89.7	89.7	89.4
	7	109.5	124.9	128.7	141.2	110.5	120.4	252.9	108.1	97.9	98.3	95.2
	8	92.5	104.3	103.3	125.1	71.8	105.5	216.9	95.2	83.5	82.5	90.5
	9	94.5	106.8	108.2	122.9	87.0	105.1	250.8	91.6	85.2	83.9	93.7
	10	109.8	125.4	136.1	151.1	114.2	113.0	249.3	100.3	98.1	97.3	103.2
	11	103.2	110.2	112.0	129.1	87.2	108.1	215.4	98.1	98.0	97.6	100.2
	12	99.8	107.3	100.0	119.0	72.4	115.9	197.8	108.3	94.2	91.2	114.5
	2025.1	94.7	100.9	109.8	124.8	88.1	90.4	176.1	82.4	90.0	89.4	94.5
	2	92.6	95.1	98.2	127.9	55.3	91.4	197.1	81.6	90.7	91.0	88.5
	3	102.6	103.7	105.2	124.2	77.7	102.0	254.9	87.8	101.7	102.5	96.7
	4	100.4	102.9	104.2	118.4	83.6	101.5	215.7	90.9	98.5	99.1	94.3
	5	102.8	108.8	113.3	130.6	88.1	103.6	211.4	93.6	98.3	98.2	99.2
	6	98.7	106.4	109.4	125.3	86.5	102.9	197.0	94.1	92.9	93.9	86.3
	前月比(%)	-4.0	-2.2	-3.4	-4.1	-1.8	-0.7	-6.8	0.5	-5.5	-4.4	-13.0
	前年同月比(%)	-0.9	-5.6	-2.8	0.6	-9.4	-8.8	-11.2	-8.4	3.6	4.7	-3.5
季 節 調 整 済 指 数	2024.6	100.5	111.6	112.3	126.9	92.2	109.4	209.7	100.3	93.3	92.5	97.3
	7	102.5	115.6	113.8	136.2	88.6	118.6	265.9	104.8	91.9	91.6	95.1
	8	100.4	111.2	109.6	130.7	77.0	110.2	240.7	101.3	92.5	92.1	95.4
	9	98.0	106.0	105.2	119.7	82.9	104.1	209.5	94.0	91.0	90.3	95.8
	10	100.4	107.5	112.8	123.8	101.8	100.9	182.9	92.0	93.7	93.3	97.0
	11	96.6	97.7	101.0	120.5	69.9	101.7	182.8	92.1	93.1	92.0	95.7
	12	97.7	102.3	96.9	111.6	73.5	108.1	207.3	98.5	93.9	92.7	102.4
	2025.1	101.5	114.1	124.0	130.2	103.6	102.9	230.3	92.0	92.4	91.5	100.1
	2	97.9	105.5	111.0	136.0	71.2	99.6	227.2	88.2	92.6	92.6	93.1
	3	101.6	111.4	114.0	130.9	87.8	103.1	246.9	89.3	99.3	100.1	93.2
	4	98.9	106.2	111.6	133.2	89.9	99.3	235.8	87.5	92.7	92.9	93.0
	5	102.2	112.2	117.7	137.8	90.3	109.6	252.8	97.5	95.0	94.6	98.0
	6	99.4	104.8	109.1	127.7	83.5	98.6	173.3	91.9	96.7	96.8	93.9
	前月比(%)	-2.7	-6.6	-7.3	-7.3	-7.5	-10.0	-31.4	-5.7	1.8	2.3	-4.2

# 青森県・全国・東北の鉱工業生産指数

(令和2年=100)

産業分類		青 森 県			全 国			東 北 地 方		
		鉱工業	製 造 工 業	鉱 業	鉱工業	製 造 工 業	鉱 業	鉱工業	製 造 工 業	鉱 業
ウェイト		10000.0	9929.5	70.5	10000.0	9983.5	16.5	10000.0	9991.4	8.6
原 指 数	2018(H30)	115.6	115.5	126.4	114.6	114.7	111.8	109.6	109.6	120.3
	2019(R1)	109.1	109.0	117.4	111.6	111.6	106.0	107.1	107.0	112.5
	2020(R2)	100.0	100.0	100.0	100.0	100.0	100.0	100.0	100.0	100.0
	2021(R3)	103.0	102.9	108.3	105.4	105.4	99.1	108.2	108.2	101.0
	2022(R4)	100.8	100.8	104.5	105.3	105.3	94.9	109.6	109.6	93.2
	2023(R5)	103.0	103.0	93.7	103.9	104.0	88.6	105.0	105.0	84.6
	2024(R6)	100.8	100.9	94.5	101.2	101.2	84.9	107.3	107.4	84.7
	前 R1年	-5.6	-5.6	-7.1	-2.6	-2.7	-5.2	-2.3	-2.4	-6.5
	年 R2年	-8.3	-8.3	-14.8	-10.4	-10.4	-5.7	-6.6	-6.5	-11.1
	比 R3年	3.0	2.9	8.3	5.4	5.4	-0.9	8.2	8.2	1.0
	(%) R4年	-2.1	-2.0	-3.5	-0.1	-0.1	-4.2	1.3	1.3	-7.7
	R5年	2.2	2.2	-10.3	-1.3	-1.2	-6.6	-4.2	-4.2	-9.2
	R6年	-2.1	-2.0	0.9	-2.6	-2.7	-4.2	2.2	2.3	0.1
	2024.6	99.6	99.6	102.2	99.3	99.3	84.4	106.8	106.8	83.8
	7	109.5	109.6	101.0	107.8	107.8	85.4	111.3	111.4	73.3
	8	92.5	92.5	87.2	91.4	91.4	80.4	96.3	96.3	78.3
	9	94.5	94.5	95.3	103.6	103.6	81.0	106.6	106.6	88.3
	10	109.8	109.9	104.8	107.2	107.2	86.0	115.0	115.0	90.6
	11	103.2	103.3	95.1	103.4	103.4	83.6	110.0	110.0	88.6
	12	99.8	99.9	89.6	104.1	104.1	90.5	112.4	112.4	86.5
	2025.1	94.7	94.7	93.8	94.4	94.4	84.9	101.1	101.1	78.4
	2	92.6	92.6	84.7	97.3	97.3	77.5	100.3	100.3	78.6
	3	102.6	102.7	92.7	111.1	111.2	86.6	120.1	120.1	74.1
	4	100.4	100.4	104.2	101.0	101.0	81.3	104.1	104.1	86.9
	5	102.8	103.0	80.5	95.0	95.0	80.2	100.9	100.9	76.8
	6	98.7	98.8	88.4	103.7	103.8	77.9	106.7	106.7	79.7
	前月比(%)	-4.0	-4.1	9.8	9.2	9.3	-2.9	5.7	5.7	3.8
	前年同月比(%)	-0.9	-0.8	-13.5	4.4	4.5	-7.7	-0.1	-0.1	-4.9
季 節 調 整 指 数	2024.6	100.5	100.5	97.8	100.7	100.4	86.2	109.3	109.3	90.8
	7	102.5	102.6	91.3	102.5	102.5	85.1	107.5	107.5	73.8
	8	100.4	100.4	92.8	100.5	100.9	83.9	101.4	101.4	21:36
	9	98.0	98.0	95.5	101.2	101.2	84.6	101.4	101.3	90.4
	10	100.4	100.5	90.3	103.0	103.0	83.8	112.6	112.7	80.2
	11	96.6	96.6	92.5	101.3	101.1	83.3	106.3	106.3	81.4
	12	97.7	97.8	90.1	101.0	100.9	84.1	106.6	106.6	79.6
	2025.1	101.5	101.5	98.5	99.9	100.3	84.1	106.0	106.0	79.9
	2	97.9	98.0	91.4	102.2	102.3	79.1	104.6	104.6	81.8
	3	101.6	101.7	92.0	102.4	102.5	83.0	113.8	113.8	73.1
	4	98.9	98.9	107.1	101.3	101.2	84.7	106.4	106.4	90.0
	5	102.2	102.3	89.7	101.2	100.8	81.2	108.8	108.9	82.0
	6	99.4	99.5	84.6	103.3	103.2	78.7	107.6	107.6	84.1
	前月比 (%)	-2.7	-2.7	-5.7	2.1	2.4	-3.1	-1.1	-1.2	2.6