

# 令和6年度 第5回 青森地方最低賃金審議会

日 時：令和6年9月12日(木)午後3時30分

場 所：青森第2合同庁舎 1階共用会議室

## 会 議 次 第

### 1 開会

### 2 議題

(1) 青森県特定（産業別）最低賃金改正決定の必要性の有無について

① 産業別最低賃金検討小委員会報告について

② 産業別最低賃金改正決定の必要性の有無について（答申）

(2) 青森県特定（産業別）最低賃金の金額改正について

① 産業別最低賃金の金額改正について（諮問）

② 産業別最低賃金専門部会の設置について

(3) その他

### 3 閉会

## 資 料 目 次

1	青森地方最低賃金審議会産業別最低賃金検討小委員会委員名簿	1
2	令和6年度産業別最低賃金意見聴取者名簿	2
3	青森県特定（産業別）最低賃金改正申出状況	3
4	令和5年度産業別最低賃金決定状況（全国）	4
5	東北6県産業別最低賃金一覧表（経年）	6
6	年別有効求人・求職状況	8
7	令和6年春季賃上げ妥結状況（全国、青森県）	9
8	産業別常用労働者の1人平均月間給与額（令和6年5月）	11
9	主要経済指標（百貨店・スーパー販売額、新車登録台数等）	13
10	青森県鉱工業生産指数（令和6年5月分）	14

# 青森地方最低賃金審議会 産業別最低賃金検討小委員会委員名簿

(令和6年度)

## 公益代表委員

飛鳥 由美子	青森大学総合経営学部准教授
石岡 隆司	弁護士
森 宏之	青森大学総合経営学部教授

## 労働者代表委員

秋田谷 宗孝	日本労働組合総連合会青森県連合会西北五地域協議会事務局長
中野 隼	日本労働組合総連合会青森県連合会事務局長
野坂 聡子	オールユニバースユニオン副委員長

## 使用者代表委員

小山内 眞	株式会社小山内バッテリー社代表取締役
小野 武司	三八五自動車整備工業株式会社代表取締役社長
小山田 康雄	一般社団法人青森県経営者協会専務理事
菅 孝	青森県中小企業団体中央会副会長・専務理事
藤井 淳子	青森県火災共済協同組合専務理事

注1) 掲載順は五十音順

注2) 使用者代表委員の対応委員会

鉄鋼・電気(小山田、菅、藤井) 各種商品・自動車(小山内、小山田、藤井)



## 令和6年度 産業別最低賃金意見聴取者名簿

聴取月日	産業別	聴取時刻 (目途)	申出人・参考人	
9月2日 (月)	自動車小売業	13:30	(申出人)	
		∪	所属	全日本自動車産業労働組合総連合会青森地方協議会
		13:55	職氏名	議長 小笠原 裕介
		13:55	(参考人)	
		∪	所属	青森トヨタ自動車株式会社
		14:20	職氏名	取締役総務部長 坂本 武
9月2日 (月)	各種商品小売業	14:20	(申出人)	
		∪	所属	UAゼンセン青森県支部
		14:45	職氏名	支部長 佐々木 徹
		14:45	(参考人)	
		∪	所属	イオン東北株式会社
		15:10	職氏名	人事総務本部 人事教育部長 加藤 理
9月10日 (火)	鉄鋼業	13:30	(申出人)	
		∪	所属	日本基幹産業労働組合連合会青森県本部
		13:55	職氏名	委員長 石崎 尚人
		13:55	(参考人)	
		∪	所属	高周波鑄造株式会社
		14:20	職氏名	総務企画部担当部長 末村 洋
9月10日 (火)	電子部品・デバイス・電子回路、電気機械器具、情報通信機械器具製造業	14:20	(申出人)	
		∪	所属	Orbray 黒石工場労働組合
		14:45	職氏名	執行委員長 竹内 諭士
		14:45	(参考人)	
		∪	所属	株式会社タカシン
		15:10	職氏名	取締役 成田 剛



## 青森県特定（産業別）最低賃金改正申出状況

(令和6年7月31日現在)

青森労働局

改正申出 産 業	申出月日	適用事業場数	(参考) 3年経済セン サス上の労働者数			申出代表者（組合名）	
		適用労働者数					
E22  鉄鋼業	7月31日	31	1,714			日本基幹産業労働組合 連合会 青森県本部	
		1,476					
	申出労働者 合計	申出労働者内訳			現在の最低賃金		
	825人 55.9 (%)	協 約	機関決定	個人合意	時間額	発効年月日	
		825	—	—	992円	令和6年 1月19日	

改正申出のケース：労働協約ケース

改正申出 産 業	申出月日	適用事業場数	(参考) 3年経済セ ンサス上の労働者数			申出代表者（組合名）	
		適用労働者数					
E28・29・30  電子部品・デ バイス・電子 回路、電気機 械器具、情報 通信機械器具 製造業	7月31日	135	9,673			電機連合青森地域協議会	
		7,967					
	申出労働者 合計	申出労働者内訳			現在の最低賃金		
	3,369人 42.3 (%)	協 約	機関決定	個人合意	時間額	発効年月日	
		1,011	1,978	380	927円	令和6年 1月19日	

改正申出のケース：公正競争ケース

改正申出 産 業	申出月日	適用事業場数	(参考) 3年経済セン サス上の労働者数			申出代表者（組合名）	
		適用労働者数					
I56  各種商品 小 売 業	7月31日	24	1,882			UAゼンセン青森県支部	
		2,124					
	申出労働者 合計	申出労働者内訳			現在の最低賃金		
	947人 44.6 (%)	協 約	機関決定	個人合意	時間額	発効年月日	
		947	—	—	921円	令和5年 12月21日	

改正申出のケース：公正競争ケース

改正申出 産 業	申出月日	適用事業場数	(参考) 3年経済セ ンサス上の労働者数			申出代表者（組合名）	
		適用労働者数					
I591  自動車 小売業	7月31日	646	5,745			全日本自動車産業労働組合 総連合会青森地方協議会	
		4,908					
	申出労働者 合計	申出労働者内訳			現在の最低賃金		
	2,174人 44.3 (%)	協 約	機関決定	個人合意	時間額	発効年月日	
		1,298	876	—	923円	令和5年 12月21日	

改正申出のケース：公正競争ケース





## 令和5年度 産業別最低賃金決定状況

ランク	項目	鉄鋼業関係					効力発生日
		都道府県名	改定前額	改定額	引上額	引上率	
A	千葉県	1,054	1,096	42	3.98	令和 5.12.25	
	東京都	※871	—	—	—	平成 26.3.23	
	神奈川県	※874	—	—	—	平成 26.3.15	
	愛知県	1,018	1,059	41	4.03	令和 5.12.16	
	大阪府	996	1,066	70	7.03	令和 5.12.1	
B	北海道	1,000	1,030	30	3.00	令和 5.12.1	
	宮城県	983	1,003	20	2.03	令和 5.12.15	
	群馬県	976	1,012	36	3.69	令和 5.12.21	
	茨城県	1,004	1,046	42	4.18	令和 5.12.31	
	三重県	※739	—	—	—	平成 10.12.15	
	兵庫県	1,024	1,065	41	4.00	令和 5.12.1	
	和歌山県	1,008	1,050	42	4.17	令和 5.12.30	
	島根県	987	1,034	47	4.76	令和 5.12.2	
	岡山県	1,010	1,050	40	3.96	令和 5.12.15	
	広島県	1,024	1,064	40	3.91	令和 5.12.31	
	山口県	1,024	1,064	40	3.91	令和 5.12.15	
	福岡県	1,010	1,053	43	4.26	令和 5.12.10	
	C	青森県	958	992	34	3.55	令和 6.1.19
岩手県		908	949	41	4.52	令和 5.12.30	
大分県		1,010	1,053	43	4.26	令和 5.12.25	

岩手:金属製品を含む

山口:非鉄金属を含む

※は産業別最低賃金額を地域別最低賃金が上回っており、実質的に地域別最低賃金が適用される。

ランク	項目	電子部品・デバイス・電子回路、電気機械器具、情報通信機械器具製造業関係					発効月日
		都道府県名	改定前額	改定額	引上額	引上率	
A	埼玉県	1,013	1,055	42	4.15	令和 5.12.1	
	千葉県	1,013	1,055	42	4.15	令和 5.12.25	
	東京都	※829	—	—	—	平成 22.12.31	
	神奈川県	※890	—	—	—	平成 27.03.01	
	愛知県	※901	—	—	—	平成 30.12.16	
B	大阪府	994	1,068	74	7.44	令和 5.12.1	
	北海道	955	997	42	4.40	令和 5.12.1	
	宮城県	919	959	40	4.35	令和 5.12.15	
	福島県	※880	—	—	—	令和 4.12.30	
	茨城県	961	1,002	41	4.27	令和 5.12.31	
	栃木県	971	1,008	37	3.81	令和 5.12.31	
	群馬県	965	1,006	41	4.25	令和 5.12.29	
	新潟県	965	1,005	40	4.15	令和 5.12.27	
	富山県	910	951	41	4.51	令和 5.12.24	
	石川県	923	963	40	4.33	令和 5.12.31	
	福井県	959	997	38	3.96	令和 5.12.16	
	山梨県	959	997	38	3.96	令和 5.12.16	
	長野県	945	983	38	4.02	令和 5.12.24	
	岐阜県	929	965	36	3.88	令和 5.12.21	
	静岡県	964	997	33	3.42	令和 5.12.21	
	三重県	952	987	35	3.68	令和 5.12.21	
	滋賀県	965	1,003	38	3.94	令和 5.12.31	
	京都府	986	1,025	39	3.96	令和 6.2.4	
	兵庫県	961	1,002	41	4.27	令和 5.12.1	
	奈良県	※891	—	—	—	令和 3.12.29	
	島根県	882	929	47	5.33	令和 5.12.10	
	岡山県	932	974	42	—	令和 5.12.21	
	広島県	953	995	42	4.41	令和 5.12.31	
	山口県	948	986	38	4.01	令和 5.12.15	
	徳島県	942	983	41	4.35	令和 5.12.21	
	香川県	942	982	40	4.25	令和 5.12.15	
	愛媛県	947	987	40	4.22	令和 5.12.25	
	福岡県	977	1,019	42	4.30	令和 5.12.10	
	C	青森県	888	927	39	4.39	令和 6.1.19
		岩手県	877	917	40	4.56	令和 5.12.30
		秋田県	891	930	39	4.38	令和 5.12.24
山形県		903	945	42	4.65	令和 5.12.25	
鳥取県		859	906	47	5.47	令和 5.12.17	
高知県		※793	—	—	—	令和 1.12.29	
佐賀県		900	943	43	4.78	令和 5.12.29	
長崎県		※864	—	—	—	令和 3.12.29	
熊本県		896	940	44	4.91	令和 5.12.15	
大分県		896	941	45	5.02	令和 5.12.25	
宮崎県		※831	—	—	—	令和 3.12.24	
鹿児島県	※842	—	—	—	令和 3.12.17		

東京・茨城・長野・滋賀:精密機械を含む

※は産業別最低賃金額を地域別最低賃金が上回っており、実質的に地域別最低賃金が適用される。

## 令和5年度 産業別最低賃金決定状況

ランク	項目		各種商品小売業関係				発効月日
	都道府県名	時間額	改定額	引上額	引上率		
A	埼玉	※849	—	—	—	平成 28.12.01	
	千葉	※848	—	—	—	平成 28.12.25	
	愛知	※847	—	—	—	平成 28.12.16	
B	茨城	※881	—	—	—	令和 3.12.31	
	栃木	※874	—	—	—	令和 2.12.31	
	新潟	842	932	90	10.69	令和 5.12.27	
	富山	915	955	40	4.37	令和 5.12.15	
	石川	915	950	35	3.83	令和 5.12.31	
	福井	※840	—	—	—	令和 2.12.24	
	長野	910	950	40	4.40	令和 5.12.31	
	静岡	※886	—	—	—	令和 1.12.21	
	滋賀	※840	—	—	—	平成 30.12.29	
	京都	※938	—	—	—	令和 4.1.26	
	兵庫	※797	—	—	—	平成 28.02.01	
	和歌山	※869	—	—	—	令和 3.12.30	
	島根	750	905	155	20.67	平成 5.12.28	
	岡山	910	933	23	2.53	令和 6.1.10	
	広島	※903	—	—	—	令和 3.12.31	
山口	907	948	41	4.52	令和 5.12.15		
愛媛	※854	—	—	—	令和 4.12.25		
福岡	897	945	48	5.35	令和 5.12.10		
C	青森	882	921	39	4.42	令和 6.1.19	
	岩手1	※767	—	—	—	平成 28.12.11	
	岩手2	※800	—	—	—	平成 30.12.28	
	鳥取	718	902	184	25.63	令和 5.12.15	
	熊本	※855	—	—	—	令和 4.12.15	
	大分	※716	—	—	—	平成 28.12.25	
	宮崎	※705	—	—	—	平成 27.12.24	
	鹿児島	※693	—	—	—	平成 26.12.26	
沖縄	※770	—	—	—	平成 30.11.23		

岩手2・富山・石川・福井・和歌山・島根・山口・福岡・熊本・鹿児島：百貨店

※は産業別最低賃金額を地域別最低賃金が上回っており、実質的に地域別最低賃金が適用される。

ランク	項目		自動車小売業関係				発効月日
	都道府県名	時間額	改定額	引上額	引上率		
A	埼玉	1,018	1,060	42	4.13	令和 5.12.1	
	千葉	※922	—	—	—	平成 30.12.25	
	神奈川	※842	—	—	—	平成 23.12.21	
	愛知1	※800	—	—	—	平成 19.12.16	
	愛知2	※943	—	—	—	令和 2.12.16	
B	大阪	※993	—	—	—	令和 3.12.1	
	宮城	946	986	40	4.23	令和 5.12.15	
	福島	922	960	38	4.12	令和 5.12.2	
	新潟	961	997	36	3.75	令和 5.12.20	
	富山	※769	—	—	—	令和 23.1.20	
	京都	※939	—	—	—	令和 4.1.26	
	兵庫	※963	—	—	—	令和 4.12.1	
	奈良	※892	—	—	—	令和 3.12.29	
	島根	932	960	28	3.00	令和 5.11.29	
	広島	930	993	63	6.77	令和 5.12.31	
福岡	987	1,028	41	4.15	令和 5.12.10		
C	青森	919	923	4	0.44	令和 5.12.21	
	岩手	903	945	42	4.65	令和 5.12.30	
	秋田	897	938	41	4.57	令和 5.12.24	
	大分	902	942	40	4.43	令和 5.12.25	
	宮崎	890	927	37	4.16	令和 5.12.20	
	鹿児島	902	945	43	4.77	令和 5.12.24	
沖縄	※770	—	—	—	平成 30.11.18		

千葉・愛知2・京都・島根・福岡・大分・宮崎・鹿児島・沖縄：新車

秋田・新潟・愛知1：新車、自動車部分品・付属品小売を含む

※は産業別最低賃金額を地域別最低賃金が上回っており、実質的に地域別最低賃金が適用される。

## 東北6県産業別最低賃金一覧表(4業種)

《平成26年度～令和5年度》

青森労働局

## ◎鉄鋼業最低賃金

年度 県名	最 低 賃 金										
	平成26	平成27	平成28	平成29	平成30	令和元	令和2	令和3	令和4	令和5	
青 森	時間額	800円	816円	835円	855円	877円	900円	903円	929円	958円	992円
	発効日	26.12.21	27.12.21	28.12.21	29.12.21	30.12.21	1.12.21	2.12.21	3.12.21	4.12.21	6.1.19
岩 手	時間額	755円	772円	790円	809円	829円	850円	852円	878円	908円	949円
	発効日	26.12.18	27.12.27	28.12.11	29.12.30	30.12.28	1.12.28	2.12.31	3.12.29	4.12.31	5.12.30
宮 城	時間額	811円	827円	847円	872円	898円	923円	925円	953円	983円	1003円
	発効日	26.12.15	27.12.13	28.12.15	29.12.15	30.12.20	1.12.15	2.12.15	3.12.15	4.12.15	5.12.15

岩手：金属製品を含む

## ◎電気機械器具製造業最低賃金

年度 県名	最 低 賃 金										
	平成26	平成27	平成28	平成29	平成30	令和元	令和2	令和3	令和4	令和5	
青 森	時間額	735円	750円	765円	785円	806円	829円	833円	859円	888円	927円
	発効日	26.12.21	27.12.21	28.12.21	29.12.21	30.12.21	1.12.21	2.12.21	3.12.21	4.12.21	6.1.19
岩 手	時間額	728円	740円	756円	775円	796円	818円	820円	847円	877円	917円
	発効日	26.12.18	27.12.20	28.12.11	29.12.30	30.12.28	1.12.28	2.12.31	3.12.29	4.12.31	5.12.30
秋 田	時間額	738円	751円	766円	786円	808円	833円	836円	861円	891円	930円
	発効日	26.12.27	27.12.24	28.12.25	29.12.24	30.12.24	1.12.25	2.12.25	3.12.24	4.12.25	5.12.24
宮 城	時間額	769円	783円	798円	819円	841円	862円	864円	890円	919円	959円
	発効日	26.12.19	27.12.18	28.12.15	29.12.15	30.12.20	1.12.15	2.12.20	3.12.15	4.12.15	5.12.15
山 形	時間額	753円	767円	782円	800円	821円	843円	846円	872円	903円	945円
	発効日	26.12.25	27.12.25	28.12.25	29.12.25	30.12.25	1.12.25	2.12.25	3.12.25	4.12.25	5.12.25
福 島	時間額	753円	767円	782円	798円	815円	833円	834円	856円	880円	880円
	発効日	26.12.13	27.12.20	28.12.18	29.11.26	30.12.19	1.12.22	2.12.17	4.1.13	4.12.30	据置き

## ◎各種商品小売業最低賃金

年度 県名	最 低 賃 金										
	平成26	平成27	平成28	平成29	平成30	令和元	令和2	令和3	令和4	令和5	
青 森	時間額	727円	743円	758円	777円	798円	821円	825円	852円	882円	921円
	発効日	26.12.21	27.12.21	28.12.21	29.12.21	30.12.21	1.12.21	2.12.21	3.12.21	5.2.19	5.12.21
岩 手	時間額	741円	752円	767円	767円	767円	767円	767円	767円	767円	767円
	発効日	26.12.18	27.12.20	28.12.11	据置き	据置き	据置き	据置き	据置き	据置き	据置き

岩手：平成29年度に百貨店、総合スーパー最低賃金を新設

岩 手	時間額				780円	800円	800円	800円	800円	800円	800円
	発効日				29.12.30	30.12.28	据置き	据置き	据置き	据置き	据置き

◎自動車小売業最低賃金

年度 県名		最 低 賃 金									
		平成26	平成27	平成28	平成29	平成30	令和元	令和2	令和3	令和4	令和5
青 森	時間額	766円	782円	798円	817円	838円	861円	864円	890円	919円	923円
	発効日	26.12.21	27.12.21	28.12.21	29.12.21	30.12.21	1.12.21	2.12.21	3.12.21	4.12.21	5.12.21
岩 手	時間額	765円	781円	800円	819円	838円	861円	863円	879円	903円	945
	発効日	26.12.18	27.12.20	28.12.11	29.12.30	30.12.28	1.12.28	2.12.31	3.12.29	5.1.1	5.12.30
秋 田	時間額	765円	781円	794円	814円	838円	861円	864円	869円	897円	938円
	発効日	26.12.27	27.12.24	28.12.25	29.12.24	30.12.24	1.12.25	2.12.25	3.12.24	4.12.25	5.12.24
宮 城	時間額	778円	795円	815円	840円	865円	890円	891円	918円	946円	986円
	発効日	26.12.15	27.12.25	28.12.15	29.12.15	30.12.20	1.12.15	2.12.24	3.12.15	4.12.25	5.12.15
福 島	時間額	785円	800円	815円	831円	848円	867円	868円	894円	922円	960円
	発効日	26.12.17	27.12.18	28.12.11	29.12.9	30.12.21	1.12.21	2.12.24	3.12.24	4.12.18	5.12.2

# 雇 用 の 動 き

資料No.6

## 1 常用雇用指数・有効求人

区分 年月	常用雇用指数（産業計）				労働力需給（一般）			
	全 国		青 森 県		有 効 求 人			
	指 数 (R2年=100)	対前年比	指 数 (R2年=100)	対前年比	全 国		青 森 県	
					実数(千人)	対前年比	実数(人)	対前年比
27年平均	93.0	1.0			2,374	4.3	25,905	6.7
28年平均	93.9	0.9	100.8		2,530	6.6	28,070	8.4
29年平均	95.9	2.0	101.7		2,696	6.6	30,292	7.9
30年平均	97.0	1.1	101.0	▲ 0.7	2,780	3.1	30,649	1.2
令和元年平均	98.9	1.9	99.6	▲ 1.4	2,737	▲ 1.5	28,661	▲ 6.5
令和2年平均	100.0	1.1	100.0	0.4	2,161	▲ 21.0	23,401	▲ 18.4
令和3年平均	100.3	0.3	101.1	1.1	2,196	1.6	24,771	5.9
令和4年平均	99.7	▲ 0.6	99.9	▲ 1.2	2,474	12.7	27,122	9.5
令和5年平均	100.4	0.7	98.6	▲ 1.3	2,496	0.9	27,234	0.4
令和6年 1月	100.7		98.4		2,468		26,584	
2月	100.6		98.1		2,543		26,677	
3月	100.0		97.4		2,514		25,592	
4月	101.6		98.4		2,400		25,577	
5月	101.9		99.4		2,363		25,779	
6月	102.1		98.7		2,336		25,408	

※常用雇用指数：令和2年を基準としたため、青森県の指数が一部空欄となる

## 2 有効求職・有効求人倍率・完全失業者

区分 平成 年月	労働力需給（一般）						完全失業者 （全国）	
	有 効 求 職		有 効 求 人 倍 率		完全失業者		完全失業率 (季節調整値)	
	全 国		青 森 県		（季節調整値）			
	実数(千人)	対前年比	実数(人)	対前年比	全 国	青 森 県	実数(万人)	
27年平均	1,979	▲5.4	28,452	▲6.6	0.97	0.91	222	3.4
28年平均	1,866	▲ 5.7	25,900	▲ 9.0	1.16	1.08	208	3.1
29年平均	1,793	▲ 3.9	24,464	▲ 5.5	1.33	1.24	190	2.8
30年平均	1,725	▲ 3.8	23,574	▲ 3.6	1.41	1.30	167	2.4
令和元年平均	1,710	▲ 0.9	23,022	▲ 2.3	1.36	1.24	162	2.4
令和2年平均	1,828	6.9	23,739	3.1	1.08	0.99	192	2.8
令和3年平均	1,949	6.6	23,601	▲ 0.6	1.15	1.05	195	2.8
令和4年平均	1,936	▲ 0.7	23,242	▲ 1.5	1.29	1.17	179	2.6
令和5年平均	1,909	▲ 1.4	23,046	▲ 0.8	1.31	1.18	178	2.5
令和6年 1月	1,835		22,936		1.35	1.16	190	2.4
2月	1,903		23,293		1.34	1.15	193	2.6
3月	1,941		22,601		1.30	1.13	185	2.6
4月	2,034		22,585		1.18	1.13	188	2.6
5月	2,068		23,416		1.14	1.10	193	2.6
6月	2,021		23,158		1.23	1.10	181	2.5

資料出所

常用雇用指数：厚生労働省「毎月勤労統計調査」（事業所規模30人以上）

青森県企画政策部統計分析課「毎月勤労統計地方調査」（事業所規模30人以上）

労働力需給（一般）：厚生労働省「一般職業紹介状況」、青森労働局「青森県の雇用情勢」（新規学卒者を除きパートタイムを含む）

完全失業者：総務省統計局「労働力調査」

月別の数字は季節調整値である



# 春季賃上げ妥結状況

資料No.7

(令和6年)

## 1 全国

### (1) 連合

業種別集計表 (平均賃上げ妥結結果)

7月3日最終

業種別	集計組合		令和6年		令和5年		令和4年	
	組合数	人員(人)	金額(円)	率(%)	金額(円)	率(%)	金額(円)	率(%)
製造業	3,507	1,655,329	16,952	5.58	11,819	3.92	6,597	2.23
商業流通	362	306,678	15,036	5.15	10,146	3.54	6,105	2.15
交通運輸	658	355,756	9,227	3.31	6,813	2.50	5,434	2.00
合計(全業種)	5,284	2,933,902	15,281	5.10	10,560	3.58	6,004	2.07

### (2) 日本経団連

①主要企業(500人以上)の業種別賃上げ結果

8月4日最終

業種別	社数	令和6年		令和5年		令和4年		令和3年	
		金額(円)	率(%)	金額(円)	率(%)	金額(円)	率(%)	金額(円)	率(%)
鉄鋼	9	37,528	12.04	8,550	2.79	8,973	2.98	3,742	1.27
自動車	11	18,067	5.24	13,383	4.02	7,656	2.31	6,937	2.05
商業	3	14,769(※)	3.69	12,974(※)	3.28	6,466(※)	1.62	8,269	2.11
総平均	135	19,210	5.58	13,362	3.99	7,562	2.27	6,124	1.84

※従業員平均の数値を含んだもの

②中小企業(500人未満)の業種別・規模別賃上げ結果

8月30日最終

業種別	社数	令和6年		令和5年		令和4年		令和3年	
		金額(円)	率(%)	金額(円)	率(%)	金額(円)	率(%)	金額(円)	率(%)
鉄鋼・非鉄金属	17	13,701	4.94	9,023	3.37	5,481	2.05	4,868	1.81
電気機器	11	12,536	4.55	8,168	2.95	5,983	2.17	4,512	1.88
商業	50	11,425	4.32	7,919	2.99	4,898	1.94	3,942	1.55
合計	375	10,712	4.01	8,012	3.00	5,036	1.92	4,376	1.68

規模別	社数	令和6年		令和5年		令和4年		令和3年	
		金額(円)	率(%)	金額(円)	率(%)	金額(円)	率(%)	金額(円)	率(%)
100人未満	118	9,188	3.59	7,582	3.01	4,497	1.80	4,162	1.66
100~300人未満	180	9,778	3.67	7,576	2.88	5,059	1.94	4,267	1.65
300人以上	77	11,974	4.43	8,535	3.11	5,135	1.94	4,529	1.72
合計	375	10,712	4.01	8,012	3.00	5,036	1.92	4,376	1.68

※金額、率は、いずれも加重平均

# 春季賃上げ妥結状況

(令和6年)

## 2 青森県

### (1) 連合青森

単産別集計

8月31日最終

構成組織	集計対象 組合	令和6年	
		金額 (円)	率 (%)
金属・インフラ（基幹労連）	37	10,150	3.74
電機連合			
U Aゼンセン	28	13,455	5.57
自動車総連			

※金額、率は、いずれも加重平均

### (2) 青森県経営者協会

産業別賃上げ結果

8/9時点

業種	社数	令和6年		令和5年		令和4年		令和3年	
		金額 (円)	率 (%)	金額 (円)	率 (%)	金額 (円)	率 (%)	金額 (円)	率 (%)
鉄鋼・非鉄金属・金属工業						6,100	1.96	5,135	1.73
商業	26	9,411	3.80	7,650	3.09	4,349	1.80	3,461	1.43
全業種	88	8,990	3.54	6,598	2.59	4,535	1.79	4,120	1.63
うち県内本社企業	81	8,976	3.57	6,500	2.60	4,701	1.91	4,214	1.70

※金額、率は、いずれも単純平均



## 毎月勤労統計調査地方調査結果速報概要（令和6年5月分）

## 1 賃金、労働時間及び雇用の状況

## 総括表

区分	実数		対前月増減率 (前月差)	対前年同月増減率 (前年同月差)	
	青森県	全国	青森県	青森県	全国
①給与の動き					
現金給与総額	240,129 円	297,151 円	-1.7 %	2.6 %	1.9 %
定期給与	230,265 円	282,980 円	-0.6 %	2.5 %	2.5 %
特別給与	9,864 円	14,171 円	—	—	-8.5 %
②労働時間の動き					
総実労働時間	143.8 時間	137.1 時間	-4.3 %	0.2 %	1.2 %
所定内労働時間	136.1 時間	127.2 時間	-4.1 %	-0.1 %	1.3 %
所定外労働時間	7.7 時間	9.9 時間	-7.2 %	5.4 %	-1.0 %
出勤日数	19.0 日	17.7 日	-0.8 日	-0.2 日	0.4 日
③雇用の動き					
入職率	1.63 %	2.29 %	-3.17 ポイント	-0.22 ポイント	-0.05 ポイント
離職率	1.18 %	1.96 %	-2.72 ポイント	-0.83 ポイント	-0.05 ポイント
パートタイム比率	27.2 %	30.26 %	0.9 ポイント	0.4 ポイント	0.29 ポイント

※全国数値は5月分結果速報による。

(調査産業計、事業所規模5人以上)

(注) 1 入(離)職率=当月の入(離)職者数÷前月末労働者数×100

2 対前月増減率(前月差)については、全国は公表していない。

3 全国の数値については、平成30年11月分確報から、平成24年以降において東京都の「500人以上規模の事業所」についても再集計した値(再集計値)に変更しており、従来の公表値とは接続しないことに注意。また令和元年6月分速報から「500人以上規模の事業所」について全数調査による値に変更していることに注意。

## 2 産業別賃金

## 産業別常用労働者の1人平均月間給与額

(事業所規模5人以上)

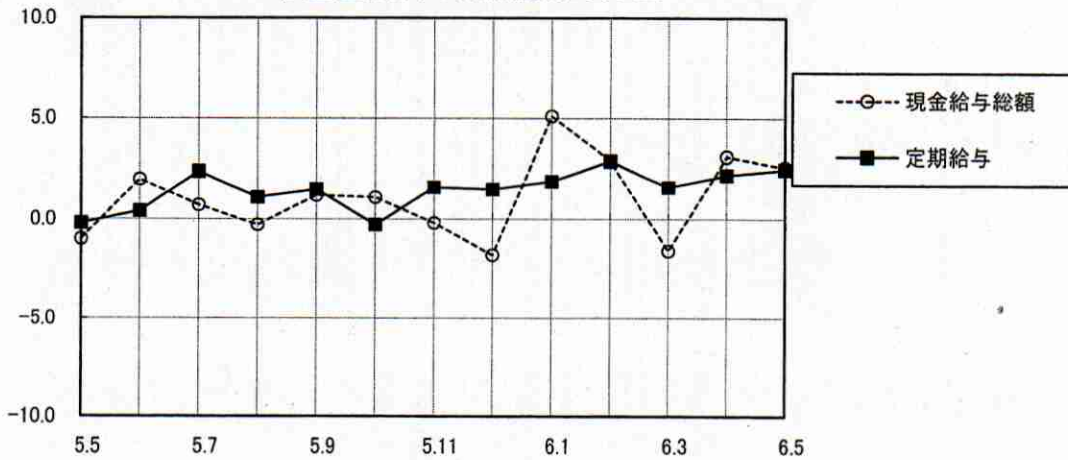
(単位：円)

区分	調査産業計	建設業	製造業	電気・ガス・ 熱供給・水道業	情報通信業	運輸業、 郵便業	卸売業、 小売業	金融業、 保険業
現金給与総額	240,129	266,633	246,556	485,892	269,764	247,731	212,361	280,819
定期給与	230,265	266,332	238,999	484,036	269,764	247,575	194,072	278,775
特別給与	9,864	301	7,557	1,856	0	156	18,289	2,044

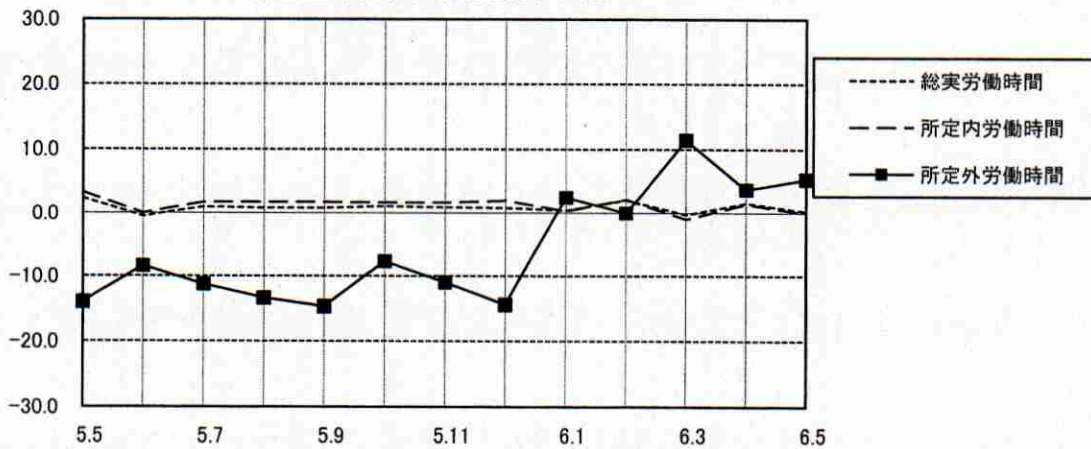
区分	不動産、物品賃 借業	学術研究、専門 ・技術サービス業	宿泊業、飲食 サービス業	生活関連サービ ス業、娯楽業	教育、 学習支援業	医療、福祉	複合 サービス事業	その他の サービス業
現金給与総額	286,573	298,290	128,917	211,266	328,671	261,690	241,237	170,551
定期給与	207,115	281,248	127,539	211,266	328,097	242,567	238,141	168,690
特別給与	79,458	17,042	1,378	0	574	19,123	3,096	1,861

3 指数

給与の対前年同月増減率の動き  
—調査産業計、事業所規模5人以上—



労働時間の対前年同月増減率の動き  
—調査産業計、事業所規模5人以上—



名目賃金指数 (現金給与総額)

(事業所規模5人以上) R2年=100

年次及び月	調査産業計	建設業	製造業
H 30年	98.7	99.3	93.4
R 1年	99.3	96.7	98.9
R 2年	100.0	100.0	100.0
R 3年	100.9	98.2	105.8
R 4年	101.5	102.2	106.7
R 5年	101.8	102.2	102.5
R 5.5	89.1	91.6	88.0
R 5.6	133.9	102.5	126.0
R 5.7	107.8	103.6	121.4
R 5.8	92.6	111.2	96.6
R 5.9	90.0	104.3	89.9
R 5.10	89.9	96.3	88.8
R 5.11	96.6	99.2	100.0
R 5.12	164.5	152.5	172.8
R 6.1	90.7	98.8	88.7
R 6.2	89.5	97.9	88.1
R 6.3	92.7	100.2	91.9
R 6.4	93.4	92.9	93.8
R 6.5	91.8	91.6	92.8

総実労働時間指数

(事業所規模5人以上) R2年=100

年次及び月	調査産業計	建設業	製造業
H 30年	104.4	102.3	105.1
R 1年	101.8	100.2	104.4
R 2年	100.0	100.0	100.0
R 3年	100.7	99.4	103.1
R 4年	98.6	97.6	102.9
R 5年	99.2	99.4	99.7
R 5.5	97.4	93.4	92.9
R 5.6	102.2	103.4	104.2
R 5.7	101.5	100.8	103.2
R 5.8	96.8	89.9	93.1
R 5.9	100.3	104.2	102.9
R 5.10	101.6	103.0	103.0
R 5.11	101.2	106.5	103.3
R 5.12	100.5	103.0	103.6
R 6.1	94.2	86.0	94.0
R 6.2	97.4	98.1	100.5
R 6.3	99.0	100.7	101.3
R 6.4	102.0	101.0	105.5
R 6.5	97.6	87.9	97.4

経済指標 3/4

青森県の主要経済指標 3

年次及び月	百貨店・スーパー販売額			勤労者世帯 家計消費支出 (青森市) 円	消費者物価 指 数 (青森市) R2年=100	企 業 倒 産		新車登録 台 数 (軽含む)
	合計	百貨店	スーパー			件 数	負債総額	
	百万円	百万円	百万円			件	百万円	
2017 (H29)	169,344	35,486	133,858	269,221	98.6	44	8,926	46,625
2018 (H30)	168,043	34,072	133,971	274,905	99.9	44	9,426	45,769
2019 (H31・R1)	167,216	32,976	134,240	284,225	100.6	61	9,622	44,958
2020 (R2)	177,696	27,081	150,615	278,356	100.0	44	7,086	39,559
2021 (R3)	181,244	26,331	154,913	275,886	100.0	33	6,047	37,590
2022 (R4)	182,465	24,565	157,900	271,927	103.3	45	4,308	35,590
2023 (R5)				298,819	106.8	56	15,726	41,706
2023 (R5) 2	13,807	1,810	11,997	354,568	104.8	4	571	3,538
3	15,605	2,299	13,305	350,599	105.4	4	959	5,031
4	15,099	2,009	13,090	356,392	105.9	8	620	3,375
5	15,301	1,804	13,497	395,415	106.3	3	435	2,834
6	14,940	1,898	13,042	230,269	106.5	10	9,047	3,537
7	16,121	1,970	14,151	271,147	106.9	4	299	3,476
8	17,383	1,844	15,539	276,317	107.3	6	362	2,877
9	14,903	1,754	13,149	249,445	107.9	4	1,502	3,807
10	15,663	2,035	13,629	249,773	108.8	2	231	3,549
11	15,234	1,936	13,298	240,897	108.3	2	190	3,732
12	19,959	2,580	17,379	301,342	108.2	7	1,380	2,789
2024 (R6) 1	15,724	2,020	13,704	289,521	108.4	2	336	2,617
2	14,629	1,816	12,813	250,854	108.2	7	854	2,443
3	16,423	2,089	14,334	305,721	108.7	4	731	3,988
4	15,150	1,868	13,283	281,504	109.1	5	346	3,080
5	15,676	1,685	13,991	354,807	109.4	11	1,438	2,833
6					109.8	2	248	3,342
7								
資料出所	経済産業省			県統計分析課		(株)東京商工リサーチ		日本自動車販売協会 連合会青森県支部

注1) 勤労者世帯家計消費支出(青森市)は、農林漁家世帯を含む数値に統一。  
 注2) 企業倒産件数は負債総額1千万円以上。  
 注3) 消費者物価指数については、平成27年基準から令和2年基準に変更。(青森市、全国とも)

全国の主要経済指標 3

年次及び月	百貨店 売上高 億円	スーパー 売上高 億円	国内企業 物価指数 R2年=100	勤労者世帯 家計消費支出 円	消費者物価 指 数 R2年=100	企 業 倒 産		新車登録 台 数 千台
						件 数 件	負債総額 億円	
2017 (H29)	65,529	130,497	99.0	313,057	98.6	8,376	15,551	3,391
2018 (H30)	64,434	131,609	101.2	315,314	99.5	8,063	16,256	3,348
2019 (H31・R1)	62,979	130,983	101.3	323,853	100.0	8,354	14,136	3,285
2020 (R2)	46,938	148,112	99.9	305,811	100.0	7,809	11,811	2,881
2021 (R3)	49,030	150,041	107.0	309,469	99.8	6,015	11,633	2,796
2022 (R4)	55,070	151,533	117.2	320,627	102.3	6,376	23,724	2,563
2023 (R5)	59,557	156,492	119.9	318,755	105.6	8,497	23,769	3,034
2023 (R5) 2	4,176	11,644	119.6	298,749	104.0	574	1,005	270
3	5,117	12,553	119.7	340,016	104.4	800	1,435	379
4	4,497	12,597	120.1	334,229	105.1	610	2,089	220
5	4,528	12,908	119.3	311,830	105.1	694	2,797	207
6	4,840	12,621	119.2	298,405	105.2	782	1,233	260
7	5,224	13,517	119.5	306,293	105.7	701	1,805	253
8	4,289	13,570	119.8	311,510	105.9	742	995	214
9	4,560	12,525	119.6	311,728	106.2	679	6,951	272
10	4,979	13,020	119.5	330,590	107.1	790	3,056	243
11	5,506	12,857	119.8	301,718	106.9	773	882	255
12	7,075	15,771	120.2	348,859	106.8	806	1,015	232
2024 (R6) 1	5,046	13,218	120.2	313,165	106.9	700	842	217
2	4,739	12,282	120.4	307,765	106.9	734	1,362	227
3	5,609	13,277	120.8	353,810	107.2	870	1,321	303
4	4,870	12,742	121.5	345,020	107.7	760	946	208
5	5,149	13,062	122.4	318,560	108.1	1,016	1,261	202
6	p 5,495	p 13,179	122.7		108.2	807	1,079	242
7								
資料出所	経済産業省		日本銀行	総務省統計局		(株)帝国データバンク		日本自動車販売協会連合会

注1) 国内企業物価指数については、平成27年基準から令和2年基準に変更。  
 注2) 勤労者世帯家計消費支出は、農林漁家世帯を含む数値に統一。  
 注3) 企業倒産件数は負債総額1千万円以上。



## 青森県鉱工業生産指数(令和6年5月分)

## &lt;概況&gt;

令和6年5月の青森県鉱工業生産指数(令和2年=100)は、季節調整済指数が104.7で、前月比4.0%の上昇となり、3ヵ月ぶりで前月を上回った。また、原指数は103.1で、前年同月比0.4%の低下となり、2ヵ月連続で前年同月を下回った。

季節調整済指数で前月からの動きをみると、輸送機械工業、パルプ・紙・紙加工品工業、業務用機械工業等が上昇に寄与した一方、電子部品・デバイス工業、食料品工業、鉄鋼業等が低下し、鉱工業全体では4.0%の上昇となった。

また、原指数で前年同月からの動きをみると、電気機械工業、業務用機械工業、食料品工業等が上昇に寄与した一方、はん用機械工業、化学工業、輸送機械工業等が低下し、鉱工業全体では0.4%の低下となった。

## 青森県鉱工業生産指数

令和2年=100

業種分類	鉱工業		製造業														
	鉄鋼業	非鉄金属工業	金属製品工業	はん用機械工業	生産用機械工業	業務用機械工業	電気機械工業	情報通信機械工業	電子部品・デバイス工業	輸送機械工業	窯業・土石製品工業	化学工業	石油・石炭製品工業				
ウェイト	10000.0	9929.5	550.7	680.6	347.7	89.7	130.3	655.0	571.1	45.1	845.9	658.9	448.8	343.2	60.3		
原	2018(H30)	115.6	115.5	137.7	119.1	122.5	145.6	129.0	142.3	107.8	124.7	72.7	155.5	120.5	106.3	88.1	
	2019(R1)	109.1	109.0	133.9	112.0	113.9	164.3	106.1	127.1	92.6	116.7	79.2	120.5	106.8	105.6	95.7	
	2020(R2)	100.0	100.0	100.0	100.0	100.0	100.0	100.0	100.0	100.0	100.0	100.0	100.0	100.0	100.0	100.0	
	2021(R3)	103.0	102.9	111.6	114.0	106.5	141.8	98.3	113.9	115.6	65.2	131.9	20.5	100.2	122.2	97.4	
	2022(R4)	100.8	100.8	95.5	100.9	99.9	165.2	92.4	108.0	120.5	74.2	112.9	58.9	92.3	129.0	87.1	
	2023(R5)	103.0	103.0	63.6	86.4	118.2	185.7	85.5	113.0	106.9	85.4	103.6	154.8	83.1	112.3	77.5	
	前R1年	-5.6	-5.6	-2.8	-6.0	-7.0	12.8	-17.8	-10.7	-14.1	-6.4	8.9	-22.5	-11.4	-0.7	8.6	
	年R2年	-8.3	-8.3	-25.3	-10.7	-12.2	-39.1	-5.7	-21.3	8.0	-14.3	26.3	-17.0	-6.4	-5.3	4.5	
	比R3年	3.0	2.9	11.6	14.0	6.5	41.8	-1.7	13.9	15.6	-34.8	31.9	-79.5	0.2	22.2	-2.6	
	(%)R4年	-2.1	-2.0	-14.4	-11.5	-6.2	16.5	-6.0	-5.2	4.2	13.8	-14.4	187.3	-7.9	5.6	-10.6	
R5年	2.2	2.2	-33.4	-14.4	18.3	12.4	-7.5	4.6	-11.3	15.1	-8.2	162.8	-10.0	-12.9	-11.0		
指	2023.5	103.5	103.6	71.4	73.0	118.0	350.7	73.1	100.8	84.5	75.9	95.7	174.4	90.7	198.6	53.6	
	6	106.9	106.9	65.0	97.3	110.1	310.9	84.6	129.5	110.0	68.2	117.8	155.0	90.8	157.0	71.0	
	7	108.2	108.2	65.1	104.5	124.8	200.5	83.1	120.1	104.7	56.7	117.4	187.5	99.6	92.6	87.7	
	8	99.0	99.0	57.3	97.4	109.7	210.5	44.3	92.5	100.1	62.5	95.4	166.8	73.0	30.7	66.6	
	9	101.6	101.7	60.2	103.9	127.4	243.3	84.1	107.9	110.4	64.7	109.9	165.8	88.4	35.9	96.2	
	10	109.3	109.3	57.2	83.5	94.9	204.6	84.0	120.6	112.7	180.4	118.6	177.5	103.5	57.4	97.5	
	11	110.3	110.4	52.3	88.3	130.5	227.0	69.2	109.9	115.3	121.3	111.4	152.8	99.2	80.2	148.0	
	12	102.0	102.1	63.2	88.1	114.3	97.6	89.9	110.6	112.9	62.2	104.3	164.7	66.5	63.3	147.0	
	2024.1	98.0	98.1	53.0	88.3	133.8	61.6	86.6	110.1	111.1	68.5	96.7	176.7	53.4	70.5	16.8	
	2	98.7	98.8	47.6	91.7	169.9	58.5	73.3	129.2	106.7	79.0	101.7	159.3	55.6	92.2	26.6	
数	3	104.0	104.0	57.2	92.3	128.7	83.2	101.9	139.3	109.2	81.5	97.4	160.3	69.4	66.8	103.3	
	4	102.7	102.7	61.5	80.4	105.3	74.4	72.7	118.9	128.1	78.5	105.3	142.6	75.9	156.8	57.5	
	5	103.1	103.3	61.3	87.4	96.1	62.8	85.4	124.4	124.5	76.5	96.3	159.9	82.8	141.1	75.8	
	前月比(%)	0.4	0.6	-0.3	8.7	-8.7	-15.6	17.5	4.6	-2.8	-2.5	-8.5	12.1	9.1	-10.0	31.8	
	前年同月比(%)	-0.4	-0.3	-14.1	19.7	-18.6	-82.1	16.8	23.4	47.3	0.8	0.6	-8.3	-8.7	-29.0	41.4	
	季	2023.5	105.1	105.2	68.5	81.1	152.3	569.3	94.3	104.2	93.6	80.6	102.7	202.3	89.2	117.7	67.6
		6	105.5	105.5	64.1	101.1	102.2	209.1	84.9	112.8	104.6	83.9	110.0	204.0	84.1	127.6	68.1
		7	105.2	105.2	59.8	99.6	97.8	196.1	76.7	115.0	108.0	81.7	114.7	277.3	84.0	90.3	68.3
		8	106.1	106.2	58.7	97.5	109.1	177.4	55.0	112.9	104.0	84.1	101.0	231.7	80.4	135.2	71.1
		9	103.2	103.2	65.7	98.9	104.7	171.5	95.5	106.7	109.5	79.3	106.1	173.3	83.3	140.7	75.1
10		101.8	101.7	52.1	83.4	99.3	145.8	91.5	117.4	108.6	141.9	107.1	160.0	81.2	107.0	70.8	
11		102.2	102.3	57.1	82.8	122.4	148.0	77.2	116.2	110.7	81.7	104.5	144.6	80.2	67.0	87.5	
12		100.7	100.8	58.8	85.4	116.2	107.4	81.9	121.2	108.1	65.4	103.7	127.6	70.5	90.2	117.5	
2024.1		105.7	105.7	53.0	85.2	147.6	152.9	72.7	120.9	120.0	61.8	97.3	147.3	72.3	81.7	89.5	
2		106.9	106.9	51.9	86.9	181.3	110.8	55.7	126.2	110.6	67.2	113.4	126.9	80.4	82.2	90.6	
指	3	102.3	102.3	59.5	94.6	139.0	108.0	100.5	120.6	105.1	75.7	97.0	135.9	81.3	51.2	87.0	
	4	100.7	100.8	61.4	87.3	108.0	101.6	55.2	113.5	122.4	88.0	115.9	151.5	75.9	80.2	83.3	
	5	104.7	104.9	58.8	97.0	124.1	101.9	110.2	128.6	137.8	81.3	103.3	185.5	81.3	83.6	95.6	
	前月比(%)	4.0	4.1	-4.2	11.1	14.9	0.3	99.6	13.3	12.6	-7.6	-10.9	22.4	7.1	4.2	14.8	
	前年同月比(%)	-0.4	-0.3	-14.1	19.7	-18.6	-82.1	16.8	23.4	47.3	0.8	0.6	-8.3	-8.7	-29.0	41.4	

※ R6年計値は速報値で集計しているため、年間補正時に修正されることがあります。

青森県鉱工業生産指数（令和6年5月分）

令和2年=100

産業分類	プラスチック製品工業	パルプ・紙・紙加工工業	繊維工業	食料品工業	その他工業	ゴム製品工業	皮革製品工業	家具工業	印刷業	木材・木製品工業	その他製品工業	鉱業	
	ウエイト	118.2	740.7	231.9	2962.1	449.3	20.5	0.0	45.4	176.6	147.5	59.3	70.5
原 指 数	2018(H30)	115.5	135.7	127.7	100.3	125.6	126.2	-	102.0	122.8	120.8	163.8	126.4
	2019(R1)	109.1	119.5	118.5	102.2	122.3	108.4	-	101.4	122.2	117.1	156.2	117.4
	2020(R2)	100.0	100.0	100.0	100.0	100.0	100.0	-	100.0	100.0	100.0	100.0	100.0
	2021(R3)	119.8	106.5	95.1	99.2	111.3	136.0	-	100.0	107.6	104.0	140.6	108.3
	2022(R4)	113.0	98.6	101.5	98.9	105.0	139.4	-	103.2	101.6	98.7	120.4	104.5
	2023(R5)	146.4	94.2	97.8	98.4	111.7	111.5	-	97.1	108.0	94.0	177.4	93.7
	前 R1年	-5.5	-11.9	-7.2	1.9	-2.6	-14.1	-	-0.6	-0.5	-3.1	-4.6	-7.1
	年 R2年	-8.3	-16.3	-15.6	-2.2	-18.2	-7.7	-	-1.4	-18.2	-14.6	-36.0	-14.8
	比 R3年	19.8	6.5	-4.9	-0.8	11.3	36.0	-	0.0	7.6	4.0	40.6	8.3
	(%) R4年	-5.7	-7.4	6.7	-0.3	-5.7	2.5	-	3.2	-5.6	-5.1	-14.4	-3.5
	R5年	29.6	-4.5	-3.6	-0.5	6.4	-20.0	-	-5.9	6.3	-4.8	47.3	-10.3
	2023.5	152.8	101.2	90.5	93.6	91.5	82.1	-	94.2	99.3	96.8	56.1	85.7
	6	164.6	65.1	106.6	100.0	95.4	79.9	-	83.7	108.5	83.2	100.8	107.1
7	149.6	105.3	98.5	97.4	101.7	106.9	-	86.0	103.0	104.4	101.4	106.4	
8	234.4	106.7	92.9	98.0	101.4	95.5	-	83.8	102.1	89.2	145.1	96.2	
9	158.9	94.2	100.1	93.5	97.5	119.4	-	100.1	105.8	94.5	70.4	89.0	
10	225.8	93.2	102.7	103.8	148.8	112.1	-	98.9	104.0	95.1	466.4	108.9	
11	141.2	91.0	94.9	105.3	212.8	115.7	-	101.5	121.6	95.4	894.8	94.9	
12	120.2	77.4	85.8	109.5	102.6	123.5	-	114.6	123.4	91.0	52.9	91.6	
2024.1	260.5	96.8	80.5	92.0	92.1	85.4	-	103.8	89.1	76.3	134.2	89.5	
2	137.1	91.1	94.1	92.0	94.2	121.5	-	92.2	95.6	73.6	133.6	85.9	
3	140.2	101.5	90.2	100.8	125.7	99.8	-	127.9	126.3	85.3	231.7	100.9	
4	186.6	82.4	83.6	102.8	94.7	77.5	-	106.7	116.9	77.5	68.2	99.1	
5	171.7	102.3	78.5	98.8	94.5	112.4	-	88.4	99.3	84.9	102.8	83.7	
前月比(%)	-8.0	24.2	-6.1	-3.9	-0.2	45.0	-	-17.2	-15.1	9.5	50.7	-15.5	
前年同月比(%)	12.4	1.1	-13.3	5.6	3.3	36.9	-	-6.2	0.0	-12.3	83.2	-2.3	
季 節 調 整 済 指 数	2023.5	165.4	96.4	100.4	94.9	105.1	85.9	-	103.5	107.3	95.2	129.7	93.3
	6	154.3	108.1	109.5	97.7	99.6	91.8	-	96.3	106.3	83.8	131.0	101.0
	7	143.4	95.9	101.1	98.1	108.7	109.2	-	105.5	110.0	92.1	115.8	101.0
	8	245.2	95.8	103.0	103.2	106.9	116.8	-	99.6	110.9	95.2	126.1	101.7
	9	144.5	91.4	98.5	95.9	80.9	112.0	-	99.9	108.2	89.0	35.1	95.0
	10	205.9	87.2	92.6	97.5	126.0	112.4	-	97.4	102.9	87.6	257.2	95.7
	11	136.1	89.2	94.0	98.6	170.4	116.6	-	101.1	115.1	91.4	380.0	89.5
	12	130.0	79.5	87.8	101.2	102.9	113.8	-	102.1	111.1	90.2	83.6	92.0
	2024.1	282.0	97.2	81.0	99.6	111.5	82.9	-	109.6	99.4	85.2	275.0	93.8
	2	157.3	96.0	91.4	102.1	112.4	118.1	-	82.4	105.2	86.2	318.6	92.3
	3	135.5	94.0	83.8	99.9	118.8	89.3	-	107.2	107.2	87.9	375.6	95.3
	4	182.4	82.4	83.0	102.5	101.4	68.9	-	93.7	113.0	77.4	141.4	107.4
	5	185.9	97.4	87.0	100.2	108.6	117.5	-	97.2	107.4	83.5	237.9	91.2
前月比(%)	1.9	18.2	4.8	-2.2	7.1	70.5	-	3.7	-5.0	7.9	68.2	-15.1	