

# 職業安定業務取扱月報

(令和4年12月分)

## も く じ

1	労働市場の動き	1～3	ページ
2	受理地別・就業地別 求人倍率・求人・求職の動き	4	〃
3	職業紹介・雇用保険主要指標	5	〃
4	職業紹介状況	6～8	〃
5	産業別新規求人・充足状況	9	〃
6	職業別常用新規求職・求人就職状況	10	〃
7	雇用保険業務取扱状況	11	〃
8	安定所別職業紹介状況	12～14	〃
9	都道府県別有効求人倍率（季節調整値）	15	〃

青森労働局職業安定部職業安定課

## 労働市場の動き（令和4年12月）

青森労働局職業安定部職業安定課

### ○ 県内の景気の動向

- 本県経済は、新型コロナウイルス感染症や物価上昇の影響がみられるものの、持ち直しの動きがみられる。

【青森県：青森県経済統計報告（令和4年10月・11月の経済指標を中心として）】

- 県内の景気は、持ち直している。この間、企業の業況感は、製造業が悪化したものの、非製造業が改善したことから全産業でも改善した。

最終需要の動向をみると、公共投資は、横ばい圏内で推移している。設備投資は、増加している。個人消費は、全体としては回復している。住宅投資は、弱めの動きとなっている。

生産は、弱含んでいる。雇用・所得情勢は、緩やかに改善している。

【日本銀行青森支店：12月23日発表 県内金融経済概況12月公表分】（1月公表なし）

- 2022（令和4）年12月度の青森県企業倒産は6件（前年同月比200.00%増）、負債総額は7億2,300万円（同507.56%増）となった。2022年11月単月では倒産件数、負債総額ともに前年同月比、前年比で減少したが、2022年12月ではともに再び増加に転じており、増勢傾向が窺える。なお、このうち新型コロナウイルス関連倒産は1件発生した。

新型コロナの感染状況は第8波と言われるような状態にあるが、3年振りとなる行動制限の無い年末年始となるなど、従前に比べると経済活動に与える影響は限定的となっている。しかしながら、東京商エリサーチが集計している「新型コロナウイルス」関連破たん状況では、2022年12月のコロナ破たんは243件に達し、4カ月連続で200件を超え、これにより2022年間では前年（1,718件）から3割増の2,282件にのぼり、依然高い水準で推移していることが見てとれる。

青森県においても2022年1月から2022年12月までの1年間の新型コロナウイルス関連倒産は25件発生し、前年の20件を5件上回っており、増加の流れは全国的にまだまだ続きそうである。

また、倒産抑制に効果を発揮したコロナ関連融資も、返済の本格化や利子補給期間の終了を控え、利用企業の返済余力がグロースアップされている。過剰債務問題が深刻化する一方で、企業は経済活動の再開に伴

う運転資金需要の対応も求められているが、経営資源の乏しい小規模事業者ほど、業績回復の目途や先行きの見通しが立たず、日々の資金繰りに追われるケースが大半だ。ここに、原材料価格や人手不足でのコストアップも負担となり、疲弊した企業に追い打ちをかけ、事業継続を断念し倒産に至る企業も見られ始めている。県内の倒産件数は現在のところ一進一退で推移しているが、業績が回復せずに脱落する息切れ型と、運転資金を確保できない資金欠乏型を中心に、年明け以降も増勢が続く可能性は十分考えられる。

【東京商エリサーチ青森支店：2022（令和4）年12月度青森県企業倒産状況】

雇用情勢をみると、月間有効求職者数（季節調整値）は22,364人で前月に比べ2.2%（504人）減少、月間有効求人数（同）は27,252人で前月に比べ1.2%（318人）増加した。有効求人倍率（同）は1.22倍で、前月に比べ0.04ポイント上昇した。

新規求人倍率（季節調整値）は2.16倍で、前月から0.22ポイント上昇した。また、就業地別有効求人倍率（同）は1.33倍となり、前月に比べ0.03ポイント上昇した。

正社員有効求人倍率（原数値）は1.07倍で前年同月から0.09ポイント上昇した（統計開始（平成16（2004）年11月）以降、それまでの最高を6か月連続で更新した。）。

### ○ 労働市場の概況

月間有効求人全数（学卒を除きパートタイムを含む原数値）は、前年同月比7.4%（1,850人）増加の26,816人、全数のうち常用（パートタイムを除く原数値）は同6.5%（979人）増加の16,128人となった。

月間有効求職者全数（同）は、前年同月比1.8%（407人）減少の22,239人、全数のうち常用（同）は同2.5%（319人）減少の12,263人となった。

この結果、全数の有効求人倍率（原数値）は1.21倍となり、前年同月を0.11ポイント上回った。

新規求人倍率（原数値）は1.66倍で、前年同月を0.25ポイント上回った。

パートタイム有効求人全数（原数値）は、前年同月比11.2%（950人）増加の9,419人、同有効求職者全数（同）は同0.5%（35人）増加の7,161人となり、同有効求人倍率は1.32倍で前年同月を0.13ポイント上回った。

## ○ 求人の動向

新規求人全数（学卒を除きパートタイムを含む原数値）は、前年同月比9.6%（827人）増加の9,445人、全数のうち常用（パートタイムを除く原数値）は同6.9%（363人）増加の5,603人、臨時・季節は同4.1%（25人）減少の590人、パートタイムは同17.7%（489人）増加の3,252人となった。

また、産業別新規求人全数の前年同月比は、宿泊業、飲食サービス業43.3%（185人）、公務・その他114.7%（297人）等で増加し、製造業11.5%（89人）等で減少した。

製造業の内訳をみると、繊維工業28.9%（13人）等で増加し、食料品、飲料・たばこ・飼料製造業11.4%（41人）、木材・木製品、家具・装備品製造業66.7%（32人）、鉄鋼業、非鉄金属製造業47.6%（10人）、金属製品製造業34.5%（19人）等で減少した。

新規求人数における正社員求人数の割合は49.6%で前年同月を2.0ポイント下回り、有効求人数における割合は49.1%で前年同月を0.5ポイント下回った。

## ○ 求職の動向

新規求職申込件数全数（学卒を除きパートタイムを含む原数値）は、前年同月比7.0%（426件）減少の5,685件となった。全数のうち常用（パートタイムを除く）は同5.0%（130件）減少の2,453件、臨時・季節（同）は同3.6%（82件）減少の2,211件、パートタイムは同17.3%（214件）減少の1,021件となった。

中高年齢者（パートタイムを除く原数値）は、前年同月比1.1%（33件）減少の2,985件となった。

また、新規求職者全数における雇用保険受給資格決定件数の割合は63.6%（前年同月59.6%）、常用新規求職者に占める基本手当受給資格決定件数の割合は41.6%（同38.8%）となっている。

常用新規求職者（パートタイムを含む原数値）の希望職種別構成は、専門的・技術的職業9.8%（前年同月9.9%）、事務的職業21.6%（同20.5%）、販売の職業6.8%（同7.1%）、サービスの職業11.8%（同13.0%）、生産工程の職業7.0%（同6.5%）、運搬・清掃・包装等の職業13.1%（同15.3%）などとなっている。

## ○ 就職の動向

就職全数（学卒を除きパートタイムを含む原数値）は、前年同月比10.3%（177件）減少の1,542件、全数のうち常用（パートタイムを除く原数値）は同7.4%（68件）減少の849件、臨時・季節（同）は同8.7%（9件）減少の94件、パートタイムは同14.3%（100件）減少の599件となった。

また、雇用保険基本手当受給者（パートタイムを除く原数値）の就職件数は前年同月比4.5%（14件）増加の323件となった。

受給資格決定件数（基本手当）に対する就職率は31.7%（前年同月

30.8%)と前年同月を0.9ポイント上回った。

パートを含む常用の新規求職者に対する就職率をみると、37.2% (同37.8%)と前年同月を0.6ポイント下回った。

また、常用求職者全数に対する就職件数(1,284件)の職種別構成は、専門的・技術的職業10.7% (138件)、事務的職業19.4% (249件)、販売の職業6.7% (86件)、サービスの職業20.2% (260件)、生産工程の職業12.5% (160件)、運搬・清掃・包装等の職業15.9% (204件)等となっている。

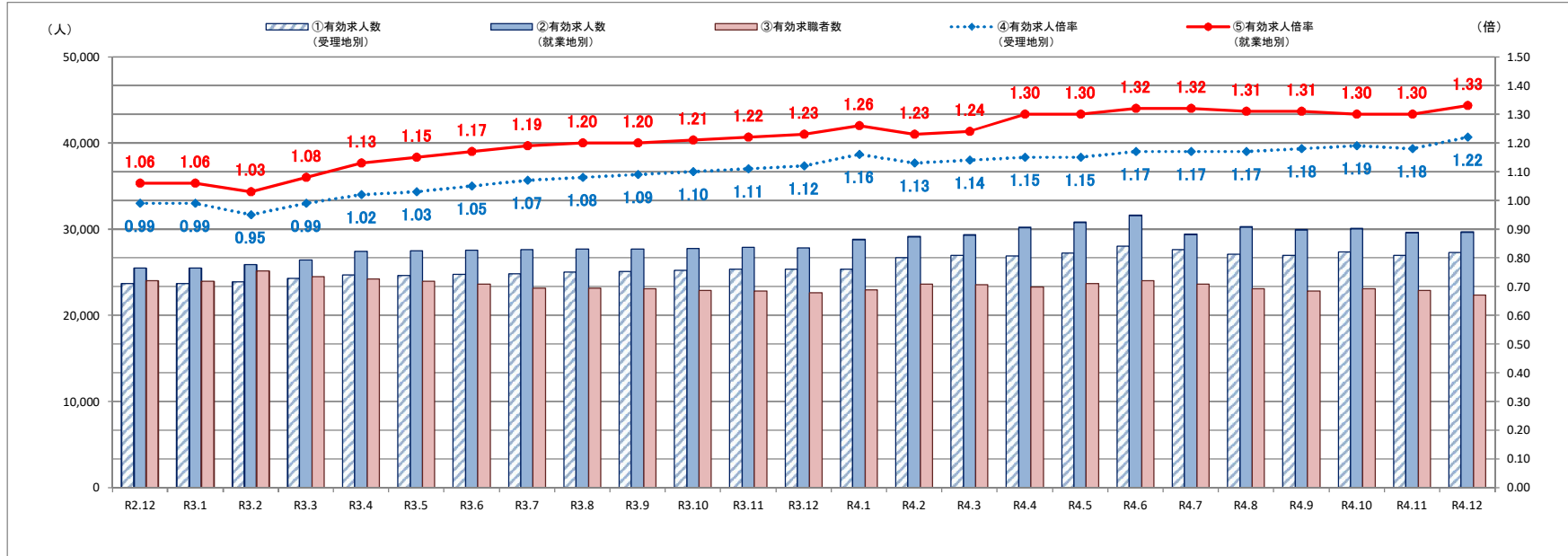
## ○ 充足の動向

充足全数(学卒を除きパートタイムを含む原数値)は、前年同月比9.6% (156件)減少の1,471件となった。

また、産業別でみると、充足全数のうち前年同月比で製造業6.5% (12人)、公務・その他27.6% (29人)等で増加し、建設業21.2% (22人)、卸売業、小売業22.6% (61人)、学術研究、専門・技術サービス業50.0% (20人)、宿泊業、飲食サービス業14.3% (11人)、医療、福祉17.1% (77人)等で減少した。

※ 「新規求職者全数における雇用保険受給資格決定件数の割合」、「常用新規求職者に占める基本手当受給資格決定件数の割合」及び「基本手当受給資格決定件数に対する就職率」は、いずれも速報値であり、修正する可能性があること。

## 受理地別・就業地別有効求人倍率等の推移(全数)



	①有効求人人数 (受理地別)	②有効求人人数 (就業地別)	差 (②-①)	③有効求職者数	④有効求人倍率 (受理地別)	⑤有効求人倍率 (就業地別)	差 (⑤-④)
R2.12	23,698	25,453	1,755	24,009	0.99	1.06	0.07
R3.1	23,649	25,493	1,844	23,947	0.99	1.06	0.07
R3.2	23,897	25,845	1,948	25,106	0.95	1.03	0.08
R3.3	24,298	26,404	2,106	24,469	0.99	1.08	0.09
R3.4	24,644	27,426	2,782	24,213	1.02	1.13	0.11
R3.5	24,592	27,474	2,882	23,909	1.03	1.15	0.12
R3.6	24,719	27,516	2,797	23,575	1.05	1.17	0.12
R3.7	24,778	27,568	2,790	23,138	1.07	1.19	0.12
R3.8	25,019	27,637	2,618	23,106	1.08	1.20	0.12
R3.9	25,076	27,655	2,579	23,078	1.09	1.20	0.11
R3.10	25,169	27,714	2,545	22,889	1.10	1.21	0.11
R3.11	25,352	27,883	2,531	22,813	1.11	1.22	0.11
R3.12	25,348	27,813	2,465	22,583	1.12	1.23	0.11
R4.1	25,348	28,824	3,476	22,959	1.16	1.26	0.10
R4.2	26,690	29,117	2,427	23,612	1.13	1.23	0.10
R4.3	26,951	29,320	2,369	23,564	1.14	1.24	0.10
R4.4	26,886	30,198	3,312	23,295	1.15	1.30	0.15
R4.5	27,212	30,796	3,584	23,675	1.15	1.30	0.15
R4.6	27,981	31,611	3,630	23,995	1.17	1.32	0.15
R4.7	27,607	29,395	1,788	23,570	1.17	1.32	0.15
R4.8	27,037	30,253	3,216	23,061	1.17	1.31	0.14
R4.9	26,959	29,951	2,992	22,827	1.18	1.31	0.13
R4.10	27,356	30,051	2,695	23,067	1.19	1.30	0.11
R4.11	26,934	29,628	2,694	22,868	1.18	1.30	0.12
R4.12	27,252	29,668	2,416	22,364	1.22	1.33	0.11

※各数値は季節調整値

(注) 季節調整法はセンサス局法Ⅱ (X-12-ARIMA)による。なお、令和3年12月以前の数値は、令和4年1月分公表時に新季節指数により改訂されている。

## 職業紹介・雇用保険主要指標

令和4年12月

(単位:人、倍、%)

区 分				区 分					
当 月	前年同月	対 比	当 月	前年同月	対 比	当 月	前年同月	対 比	
1	新規求職者数(2+3+4)	5,685	6,111	▲ 7.0	34	充足数(35+36+37)	1,471	1,627	▲ 9.6
2	1のうち常用	2,453	2,583	▲ 5.0	35	34のうち常用	807	876	▲ 7.9
3	1のうち臨時・季節	2,211	2,293	▲ 3.6	36	34のうち臨時・季節	86	91	▲ 5.5
4	1のうちパートタイム	1,021	1,235	▲ 17.3	37	34のうちパートタイム	578	660	▲ 12.4
5	4のうち臨時・季節	23	26	▲ 11.5	38	37のうち臨時・季節	156	172	▲ 9.3
6	1のうち中高年齢者(一般フルタイム)	2,985	3,018	▲ 1.1	39	新規求人倍率(季節調整値・全数)	2.16	(前月) 1.94	0.22
7	1のうち中高年齢者(一般パートタイム)	692	801	▲ 13.6	40	新規求人倍率(原数値・全数)	1.66	1.41	0.25
8	月間有効求職者数(9+10+11)	22,239	22,646	▲ 1.8	41	新規求人倍率(原数値・常用)	2.40	1.94	0.46
9	8のうち常用	12,263	12,582	▲ 2.5	42	新規求人倍率(原数値・臨時)	0.53	0.54	▲ 0.01
10	8のうち臨時・季節	2,815	2,938	▲ 4.2	43	有効求人倍率(季節調整値・全数)	1.22	(前月) 1.18	0.04
11	8のうちパートタイム	7,161	7,126	0.5	44	有効求人倍率(原数値・全数)	1.21	1.10	0.11
12	11のうち臨時・季節	87	79	10.1	45	有効求人倍率(原数値・常用)	1.24	1.13	0.11
13	8のうち中高年齢者(一般フルタイム)	8,273	8,304	▲ 0.4	46	有効求人倍率(原数値・臨時)	0.99	0.95	0.04
14	8のうち中高年齢者(一般パートタイム)	4,589	4,485	2.3	47	就職率(26÷1×100)	27.1	28.1	▲ 1.0
15	新規求人数(16+17+18)	9,445	8,618	9.6	48	常用就職率(パートタイムを含む)	37.2	37.8	▲ 0.6
16	15のうち常用	5,603	5,240	6.9	49	中高年就職率(31÷6×100)	14.2	14.1	0.1
17	15のうち臨時・季節	590	615	▲ 4.1	50	同上パートタイム就職率(32÷7×100)	52.5	48.3	4.2
18	15のうちパートタイム	3,252	2,763	17.7	51	充足率(34÷15×100)	15.6	18.9	▲ 3.3
19	18のうち臨時・季節	585	632	▲ 7.4	52	同上常用充足率(35÷16×100)	14.4	16.7	▲ 2.3
20	月間有効求人数(21+22+23)	26,816	24,966	7.4	53	離職票交付枚数(基本手当・高年齢・短時間)	2,549	2,624	▲ 2.9
21	20のうち常用	16,128	15,149	6.5	54	離職票交付枚数(短期特例)	2,541	2,709	▲ 6.2
22	20のうち臨時・季節	1,269	1,348	▲ 5.9	55	受給資格決定件数(59+60+61)	3,618	3,645	▲ 0.7
23	20のうちパートタイム	9,419	8,469	11.2	56	55のうち基本手当	1,020	1,002	1.8
24	23のうち臨時・季節	1,596	1,522	4.9	57	55のうち高年齢	281	309	▲ 9.1
25	紹介件数	3,291	3,874	▲ 15.0	58	55のうち短期特例	2,317	2,334	▲ 0.7
26	就職件数(27+28+29)	1,542	1,719	▲ 10.3	59	初回受給者数(基本手当)	1,053	1,038	1.4
27	26のうち常用	849	917	▲ 7.4	60	受給者実人員(61+62+63)	5,751	5,989	▲ 4.0
28	26のうち臨時・季節	94	103	▲ 8.7	61	60のうち基本手当	4,883	5,054	▲ 3.4
29	26のうちパートタイム	599	699	▲ 14.3	62	60のうち高年齢	269	274	▲ 1.8
30	29のうち臨時・季節	164	181	▲ 9.4	63	60のうち短期特例	599	661	▲ 9.4
31	26のうち中高年齢者(一般フルタイム)	425	427	▲ 0.5	64	雇用保険支給金額(65+66+67)(千円)	699,594	735,916	▲ 4.9
32	26のうち中高年齢者(一般パートタイム)	363	387	▲ 6.2	65	64のうち基本手当	537,489	565,497	▲ 5.0
33	26のうち基本手当受給者(パートタイムを除く)	323	309	4.5	66	64のうち高年齢	54,365	52,825	2.9
					67	64のうち短期特例	107,740	117,594	▲ 8.4

(資料) 青森労働局職業安定部職業安定課「職業安定業務統計」「雇用保険事業統計」。

(注1) 「求人倍率」は新規学卒を除きパートタイムを含む。

(注2) 「うち常用」、「うち臨時・季節」はパートタイムを除く。

(注3) パートタイムを除く求人倍率(原数値)は次の通りである。( )内は前年同月。

新規求人倍率 全数 1.33 (1.20) 常用 2.28 (2.03) 臨時・季節 0.27 (0.27)

有効求人倍率 全数 1.15 (1.06) 常用 1.32 (1.20) 臨時・季節 0.45 (0.46)

(注4) 受給資格決定件数のうち「58のうち基本手当」の「当月」は速報値であり、修正があり得る。

## 職業紹介状況（1～求職）

令和4年12月

（単位：人、％）

区分	新規求職者数							月間有効求職者数						
	全数計	対前年同期比	うち常用	うち臨時季節	うちパートタイム	うちうち常用	うち中高年	全数計	対前年同期比	うち常用	うち臨時季節	うちパートタイム	うちうち常用	うち中高年
24年度	113,426	▲ 6.5	69,217	19,052	25,157	24,952	34,281	406,861	▲ 7.2	273,737	36,076	97,048	96,463	120,790
25年度	108,037	▲ 4.8	65,547	17,674	24,816	24,630	32,618	388,917	▲ 4.4	258,186	34,008	96,723	96,211	115,240
26年度	100,673	▲ 6.8	60,925	16,214	23,534	23,317	31,300	360,587	▲ 7.3	236,174	31,399	93,014	92,419	108,692
27年度	92,698	▲ 7.9	56,005	14,449	22,244	22,050	29,455	333,669	▲ 7.5	215,803	28,148	89,718	89,166	101,862
28年度	84,143	▲ 9.2	51,188	12,348	20,607	20,443	27,493	303,715	▲ 9.0	196,285	22,669	84,761	84,293	94,654
29年度	78,462	▲ 6.8	47,422	10,803	20,237	20,088	26,176	288,670	▲ 5.0	183,260	20,493	84,917	84,484	91,683
30年度	74,010	▲ 5.7	43,925	9,754	20,331	20,237	25,101	280,715	▲ 2.8	172,589	19,124	89,002	88,658	88,881
31年度	70,732	▲ 4.4	41,920	9,027	19,785	19,643	25,093	276,336	▲ 1.6	168,149	17,337	90,850	90,452	90,116
2年度	66,522	▲ 6.0	39,570	8,508	18,444	18,219	24,628	290,031	5.0	172,401	24,447	93,183	92,437	101,502
3年度	64,388	▲ 3.2	38,245	7,359	18,784	18,552	23,304	279,777	▲ 3.5	163,311	22,380	94,086	87,281	96,274
3年度月平均	5,366	▲ 3.2	3,187	613	1,565	1,546	1,942	23,315	▲ 3.5	13,609	1,865	7,841	7,273	8,023
3年 4月	7,383	5.4	4,331	388	2,664	2,641	2,467	25,540	5.0	15,331	1,228	8,981	8,916	8,575
5月	4,921	▲ 6.8	2,960	399	1,562	1,542	1,684	24,581	3.2	14,596	1,116	8,869	8,801	8,115
6月	4,984	▲ 15.7	2,993	436	1,555	1,535	1,718	23,993	▲ 0.5	14,060	1,226	8,707	2,638	7,928
7月	4,899	▲ 9.4	2,890	700	1,309	1,290	1,896	22,760	▲ 5.1	13,369	1,539	7,852	7,788	7,760
8月	4,604	0.5	2,929	324	1,351	1,341	1,551	22,417	▲ 5.6	13,257	1,463	7,697	7,634	7,512
9月	4,540	▲ 0.8	3,104	63	1,373	1,356	1,341	22,066	▲ 6.7	13,373	1,107	7,586	7,531	7,221
10月	4,688	▲ 1.3	3,100	113	1,475	1,451	1,451	21,301	▲ 7.2	13,265	511	7,525	7,460	6,614
11月	4,836	5.0	2,897	540	1,399	1,371	1,723	21,162	▲ 5.8	13,062	721	7,379	7,306	6,696
12月	6,111	▲ 7.0	2,583	2,293	1,235	1,209	3,018	22,646	▲ 6.6	12,582	2,938	7,126	7,047	8,304
4年 1月	6,263	3.9	3,386	1,401	1,476	1,458	2,650	24,300	▲ 4.7	12,912	4,228	7,160	7,088	9,490
2月	5,065	▲ 3.7	3,189	449	1,427	1,410	1,795	24,712	▲ 4.8	13,271	4,161	7,280	7,207	9,566
3月	6,094	▲ 6.9	3,883	253	1,958	1,948	2,010	24,299	▲ 4.0	14,233	2,142	7,924	7,865	8,493
4年 4月	6,980	▲ 5.5	4,049	320	2,611	2,591	2,293	24,511	▲ 4.0	14,581	1,016	8,914	8,847	7,925
5月	5,391	9.6	3,265	415	1,711	1,696	1,896	24,563	▲ 0.1	14,497	1,006	9,060	8,996	7,940
6月	5,165	3.6	3,051	484	1,630	1,608	1,855	24,367	1.6	14,205	1,224	8,938	8,871	8,019
7月	4,497	▲ 8.2	2,736	453	1,308	1,292	1,662	22,952	0.8	13,419	1,370	8,163	8,094	7,727
8月	4,519	▲ 1.8	2,820	308	1,391	1,379	1,552	22,526	0.5	13,275	1,261	7,990	1,928	7,527
9月	4,497	▲ 0.9	3,006	61	1,430	1,410	1,446	21,880	▲ 0.8	13,212	836	7,832	7,771	7,090
10月	4,485	▲ 4.3	2,884	92	1,509	1,488	1,406	21,406	0.5	13,033	467	7,906	7,840	6,690
11月	4,566	▲ 5.6	2,743	510	1,313	1,290	1,732	21,153	▲ 0.0	12,791	677	7,685	7,606	6,764
12月	5,685	▲ 7.0	2,453	2,211	1,021	998	2,985	22,239	▲ 1.8	12,263	2,815	7,161	7,074	8,273
5年 1月														
2月														
3月														
4年度合計	45,785	▲ 2.5	27,007	4,854	13,924	13,752	16,827	205,597	▲ 0.4	121,276	10,672	73,649	67,027	67,955

（資料）青森労働局職業安定部職業安定課「職業安定業務統計」。

（注）新規学卒を除く。「うち常用」、「うち臨時季節」、「うち中高年」はパートタイムを除く。

## 職 業 紹 介 状 況 （ 2 ～ 求 人 ）

令和4年12月

(単位:人、%、倍)

区 分	新 規 求 人 数						月 間 有 効 求 人 数						求 人 倍 率	
	全 数 計	対 前 年 同 期 比	う ち 常 用	う ち 臨 時 季 節	う ち パ ー ト タ イ ム	う ち 常 用	全 数 計	対 前 年 同 期 比	う ち 常 用	う ち 臨 時 季 節	う ち パ ー ト タ イ ム	う ち 常 用	原 数 値 ( 全 数 )	
													新 規	有 効
24年度	103,937	13.9	51,688	11,842	40,407	32,984	248,510	23.3	125,821	25,977	96,712	80,270	0.92	0.61
25年度	114,605	10.3	57,548	12,016	45,041	37,162	281,820	13.4	143,151	27,132	111,537	92,975	1.06	0.72
26年度	116,464	1.6	59,973	10,175	46,316	38,168	292,936	3.9	153,613	22,918	116,405	97,482	1.16	0.81
27年度	124,280	6.7	63,421	10,445	50,414	41,361	317,624	8.4	164,745	23,333	129,546	108,393	1.34	0.95
28年度	131,893	6.1	68,997	11,262	51,634	41,651	344,172	8.4	182,564	26,941	134,667	110,182	1.57	1.13
29年度	137,575	4.3	74,955	10,335	52,285	43,116	366,519	6.5	202,679	24,939	138,901	116,093	1.75	1.27
30年度	134,346	▲ 2.3	74,817	9,082	50,447	41,988	365,540	▲ 0.3	208,721	20,984	135,835	114,479	1.82	1.30
31年度	120,623	▲ 10.2	68,352	7,732	44,539	36,901	332,197	▲ 9.1	193,339	17,750	121,108	101,626	1.71	1.20
2 年度	102,578	▲ 15.0	60,280	7,620	34,678	28,851	275,243	▲ 17.1	167,506	17,590	90,147	76,721	1.54	0.95
3 年度	112,748	9.9	66,361	8,628	37,759	31,494	305,087	10.8	185,350	19,660	100,077	85,137	1.75	1.09
3年度月平均	9,396	9.9	5,530	719	3,147	2,625	25,424	10.8	15,446	1,638	8,340	7,095	1.75	1.09
3年 4月	9,008	17.7	5,376	716	2,916	2,580	25,077	7.7	15,005	1,656	8,416	7,278	1.22	0.98
5月	8,353	12.8	4,953	662	2,738	2,391	24,169	15.6	14,707	1,651	7,811	6,987	1.70	0.98
6月	9,542	13.5	5,772	642	3,128	2,719	24,017	14.9	14,958	1,481	7,578	6,786	1.91	1.00
7月	8,688	4.1	5,412	754	2,522	2,194	23,881	10.8	15,103	1,555	7,223	6,425	1.77	1.05
8月	8,933	11.5	5,236	775	2,922	2,497	24,736	11.7	15,436	1,736	7,564	6,660	1.94	1.10
9月	10,338	13.4	6,138	788	3,412	2,817	25,836	11.0	15,835	1,898	8,103	6,988	2.28	1.17
10月	9,584	3.7	5,618	808	3,158	2,612	26,200	9.3	15,979	1,714	8,507	7,247	2.04	1.23
11月	9,158	8.6	5,142	493	3,523	2,861	26,328	10.3	15,806	1,489	9,033	7,582	1.89	1.24
12月	8,618	7.2	5,240	615	2,763	2,131	24,966	7.3	15,149	1,348	8,469	6,947	1.41	1.10
4年 1月	10,082	19.2	5,598	923	3,561	2,753	25,558	12.7	15,141	1,579	8,838	7,181	1.61	1.05
2月	9,517	3.8	5,514	672	3,331	2,594	26,330	10.6	15,645	1,744	8,941	7,119	1.88	1.07
3月	10,927	6.0	6,362	780	3,785	3,345	27,989	9.5	16,586	1,809	9,594	7,937	1.79	1.15
4年 4月	9,909	10.0	5,815	766	3,328	3,013	27,316	8.9	16,441	1,610	9,265	8,045	1.42	1.11
5月	9,157	9.6	5,504	598	3,055	2,622	26,880	11.2	16,568	1,523	8,789	7,807	1.70	1.09
6月	10,669	11.8	6,378	793	3,498	3,002	27,228	13.4	16,742	1,623	8,863	7,782	2.07	1.12
7月	9,065	4.3	5,693	506	2,866	2,562	26,459	10.8	16,577	1,404	8,478	7,442	2.02	1.15
8月	9,536	6.8	5,704	759	3,073	2,747	27,175	9.9	16,943	1,609	8,623	7,731	2.11	1.21
9月	10,818	4.6	6,312	725	3,781	3,163	27,646	7.0	16,902	1,679	9,065	7,966	2.41	1.26
10月	10,085	5.2	5,810	683	3,592	3,062	28,223	7.7	16,891	1,794	9,538	8,340	2.25	1.32
11月	9,491	3.6	5,554	502	3,435	2,688	27,844	5.8	16,781	1,426	9,637	8,129	2.08	1.32
12月	9,445	9.6	5,603	590	3,252	2,667	26,816	7.4	16,128	1,269	9,419	7,823	1.66	1.21
5年 1月														
2月														
3月														
4年度合計	88,175	7.2	52,373	5,922	29,880	25,526	245,587	9.0	149,973	13,937	81,677	71,065	1.93	1.19

(注) 新規学卒を除く。「うち常用」、「うち臨時季節」はパートタイムを除く。



## 職 業 紹 介 状 況 （ 3 ～ 充 足 ・ 就 職 ）

令和4年12月

(単位:人、%)

区 分	充 足 数								就 職 件 数								
	全 数 計	対 前 年 同 期 比	うち 常 用	うち 臨 時 季 節	うち パ ー ト 時 間	うち 常 用	充 足 率		全 数 計	対 前 年 同 期 比	うち 常 用	うち 臨 時 季 節	うち パ ー ト 時 間	うち 常 用	うち 受 給 者	就 職 率	
						対 新 規	対 有 効									対 新 規	対 有 効
24年度	38,137	▲ 1.2	19,831	4,016	14,290	11,437	36.7	15.3	40,345	▲ 2.0	21,012	4,356	14,977	11,970	5,961	35.6	9.9
25年度	37,464	▲ 1.8	19,964	3,273	14,227	11,602	32.7	13.3	39,821	▲ 1.3	21,141	3,694	14,986	12,138	6,232	36.9	10.2
26年度	35,709	▲ 4.7	19,616	2,702	13,391	10,844	30.7	12.2	38,107	▲ 4.3	20,887	3,115	14,105	11,335	5,855	37.9	10.6
27年度	33,692	▲ 5.6	18,581	2,258	12,853	10,395	27.1	10.6	35,563	▲ 6.7	19,559	2,577	13,427	10,830	5,534	38.4	10.7
28年度	31,125	▲ 7.6	17,284	2,143	11,698	9,551	23.6	9.0	32,930	▲ 7.4	18,272	2,501	12,157	9,928	5,447	39.1	10.8
29年度	29,477	▲ 5.3	16,551	1,682	11,244	9,355	21.4	8.0	31,196	▲ 5.3	17,363	2,113	11,720	9,679	5,237	39.8	10.8
30年度	27,691	▲ 6.1	15,630	1,560	10,501	8,796	20.6	7.6	29,242	▲ 6.3	16,368	1,963	10,911	9,077	4,865	39.5	10.4
31年度	26,241	▲ 5.2	14,624	1,478	10,139	8,521	21.8	7.9	27,652	▲ 5.4	15,339	1,728	10,585	8,874	4,974	39.1	10.0
2 年度	22,585	▲ 13.9	12,348	1,342	8,895	7,420	22.0	8.2	23,409	▲ 15.3	12,706	1,534	9,169	7,654	4,194	35.2	8.1
3 年度	22,003	▲ 2.6	11,898	1,198	8,907	7,500	19.5	7.2	22,991	▲ 1.8	12,358	1,350	9,283	7,794	4,033	35.7	8.2
3年度月平均	1,834	▲ 2.6	992	100	742	625	19.5	7.2	1,916	▲ 1.8	1,030	113	774	650	336	35.7	8.2
3年 4月	2,315	2.2	1,208	120	987	879	25.7	9.2	2,409	3.0	1,254	131	1,024	901	389	32.6	9.4
5月	1,946	9.0	1,031	101	814	710	23.3	8.1	2,016	11.2	1,077	104	835	724	348	41.0	8.2
6月	2,005	2.0	1,048	106	851	738	21.0	8.3	2,104	2.8	1,094	115	895	764	385	42.2	8.8
7月	1,658	▲ 8.1	962	76	620	543	19.1	6.9	1,735	▲ 9.2	990	81	664	579	328	35.4	7.6
8月	1,471	▲ 8.5	880	82	509	444	16.5	5.9	1,541	▲ 9.6	910	107	524	454	333	33.5	6.9
9月	1,864	3.7	1,034	119	711	622	18.0	7.2	1,969	3.2	1,086	137	746	656	358	43.4	8.9
10月	1,758	▲ 10.0	929	117	712	622	18.3	6.7	1,850	▲ 10.0	979	130	741	648	306	39.5	8.7
11月	1,824	8.4	975	113	736	610	19.9	6.9	1,913	9.2	999	134	780	649	314	39.6	9.0
12月	1,627	0.4	876	91	660	488	18.9	6.5	1,719	1.9	917	103	699	518	309	28.1	7.6
4年 1月	1,340	▲ 3.1	743	64	533	341	13.3	5.2	1,403	▲ 0.1	772	82	549	354	266	22.4	5.8
2月	1,650	▲ 11.3	884	82	684	532	17.3	6.3	1,703	▲ 9.1	909	88	706	549	288	33.6	6.9
3月	2,545	▲ 11.0	1,328	127	1,090	971	23.3	9.1	2,629	▲ 9.8	1,371	138	1,120	998	409	43.1	10.8
4年 4月	2,160	▲ 6.7	1,126	114	920	825	21.8	7.9	2,247	▲ 6.7	1,181	121	945	852	344	32.2	9.2
5月	2,017	3.6	1,050	88	879	773	22.0	7.5	2,092	3.8	1,094	98	900	787	372	38.8	8.5
6月	1,969	▲ 1.8	1,093	98	778	653	18.5	7.2	2,062	▲ 2.0	1,153	105	804	677	412	39.9	8.5
7月	1,512	▲ 8.8	861	81	570	478	16.7	5.7	1,588	▲ 8.5	861	128	599	478	321	35.3	6.9
8月	1,616	9.9	982	75	559	493	16.9	5.9	1,695	10.0	1,024	94	577	505	359	37.5	7.5
9月	1,734	▲ 7.0	973	105	656	572	16.0	6.3	1,843	▲ 6.4	1,037	124	682	592	354	41.0	8.4
10月	1,630	▲ 7.3	915	91	624	541	16.2	5.8	1,759	▲ 4.9	988	109	662	568	367	39.2	8.2
11月	1,639	▲ 10.1	917	80	642	541	17.3	5.9	1,700	▲ 11.1	949	90	661	545	294	37.2	8.0
12月	1,471	▲ 9.6	807	86	578	422	15.6	5.5	1,542	▲ 10.3	849	94	599	435	323	27.1	6.9
5年 1月																	
2月																	
3月																	
4年度合計	15,748	▲ 4.4	8,724	818	6,206	5,298	17.9	6.4	16,528	▲ 4.2	9,136	963	6,429	5,439	3,146	36.1	8.0

(資料) 青森労働局職業安定部職業安定課「職業安定業務統計」。

(注 1) 新規学卒を除く。「うち常用」、「うち臨時季節」はパートタイムを除く。

(注 2) 就職件数の「うち受給者」は基本手当受給者でパートタイムを除く。

産業別新規求人・充足状況（新規学卒を除く）

令和4年12月

(単位:人、%)

区分	①新規求人数			②常用		③パートタイム		④充足数			⑤常用		⑥パートタイム		充足率 ④/①
	当月	前年同月	増減率	当月	前年同月	当月	前年同月	当月	前年同月	増減率	当月	前年同月	当月	前年同月	
	農業、林業、漁業	101	95	6.3	47	62	48	24	23	26	▲11.5	11	15	10	
鉱業、採石業、砂利採取業	2	3	▲33.3	2	3	0	0	1	0	-	1	0	0	0	50.0
建設業	1,513	1,409	7.4	1,439	1,357	25	22	82	104	▲21.2	69	96	9	5	5.4
製造業	683	772	▲11.5	501	541	141	193	197	185	6.5	127	122	53	51	28.8
食料品製造業、飲料・たばこ・飼料製造業	318	359	▲11.4	202	205	81	133	97	89	9.0	52	53	30	27	30.5
繊維工業	58	45	28.9	47	33	11	12	19	10	90.0	14	8	5	2	32.8
木材・木製品製造業(家具を除く)家具・装備品製造業	16	48	▲66.7	16	48	0	0	8	5	60.0	8	4	0	1	50.0
パルプ・紙・紙加工品製造業	8	5	60.0	3	4	4	1	6	4	50.0	6	4	0	0	75.0
印刷・同関連業	15	11	36.4	15	11	0	0	5	4	25.0	4	3	1	1	33.3
化学工業、石油製品・石炭製品製造業、プラスチック、ゴム製品製造業	15	20	▲25.0	14	8	0	12	2	7	▲71.4	2	0	0	6	13.3
窯業・土石製品製造業	27	36	▲25.0	25	34	2	1	8	5	60.0	7	5	1	0	29.6
鉄鋼業、非鉄金属製造業	11	21	▲47.6	7	20	1	1	1	4	▲75.0	1	4	0	0	9.1
金属製品製造業	36	55	▲34.5	35	52	1	1	10	13	▲23.1	10	12	0	1	27.8
はん用・生産用機械器具製造業	25	21	19.0	24	21	1	0	2	6	▲66.7	2	5	0	1	8.0
業務用機械器具製造業	12	10	20.0	9	7	3	3	5	7	▲28.6	4	5	0	2	41.7
電子部品・デバイス・電子回路製造業	100	91	9.9	75	63	25	19	12	16	▲25.0	8	12	4	4	12.0
電気機械器具製造業	26	23	13.0	17	11	8	10	9	8	12.5	3	3	5	5	34.6
情報通信機械器具製造業	4	4	0.0	0	1	4	0	8	2	300.0	1	0	7	0	200.0
輸送用機械器具製造業	12	16	▲25.0	12	16	0	0	5	2	150.0	5	2	0	0	41.7
その他の製造業	0	7	▲100.0	0	7	0	0	0	3	▲100.0	0	2	0	1	-
電気・ガス・熱供給・水道業	12	12	0.0	5	5	7	7	7	8	▲12.5	1	1	6	7	58.3
情報通信業	54	73	▲26.0	42	41	7	21	8	6	33.3	7	4	1	2	14.8
運輸業、郵便業	335	315	6.3	260	249	51	42	67	70	▲4.3	49	44	14	21	20.0
卸売業、小売業	1,063	1,056	0.7	579	564	463	469	209	270	▲22.6	124	148	75	115	19.7
卸売業	305	238	28.2	238	192	64	40	89	102	▲12.7	64	64	21	31	29.2
小売業	758	818	▲7.3	341	372	399	429	120	168	▲28.6	60	84	54	84	15.8
金融業、保険業	61	31	96.8	28	14	29	5	8	9	▲11.1	2	4	6	5	13.1
不動産業、物品賃貸業	92	68	35.3	45	37	46	30	8	14	▲42.9	6	6	2	8	8.7
学術研究、専門・技術サービス業	127	159	▲20.1	88	99	33	19	20	40	▲50.0	15	11	5	22	15.7
宿泊業、飲食サービス業	612	427	43.3	199	103	412	317	66	77	▲14.3	21	20	43	57	10.8
宿泊業	252	137	83.9	109	42	143	93	29	36	▲19.4	9	7	19	29	11.5
飲食サービス業	360	290	24.1	90	61	269	224	37	41	▲9.8	12	13	24	28	10.3
生活関連サービス業、娯楽業	264	234	12.8	139	123	109	109	43	39	10.3	21	19	21	19	16.3
教育、学習支援業	176	141	24.8	66	51	92	82	25	21	19.0	5	9	20	11	14.2
医療、福祉	2,614	2,449	6.7	1,603	1,528	938	875	374	451	▲17.1	229	285	136	159	14.3
医療業	783	685	14.3	509	422	262	248	110	113	▲2.7	76	69	33	41	14.0
社会保険・社会福祉・介護事業	1,826	1,760	3.8	1,091	1,104	675	625	262	335	▲21.8	153	216	102	115	14.3
複合サービス事業	63	20	215.0	33	7	16	7	13	16	▲18.8	7	8	4	2	20.6
サービス業(他に分類されないもの)	1,117	1,095	2.0	475	414	345	340	186	186	0.0	102	79	66	86	16.7
公務(他に分類されるものを除く)・その他	556	259	114.7	52	42	490	201	134	105	27.6	10	5	107	85	24.1
合計	9,445	8,618	9.6	5,603	5,240	3,252	2,763	1,471	1,627	▲9.6	807	876	578	660	15.6

(資料) 青森労働局職業安定部職業安定課「職業安定業務統計」。

(注) ①新規求人数(②+③+臨時・季節)、④充足数(⑤+⑥+臨時・季節)。

職業別常用新規求職・求人・就職状況（新規学卒を除く）

令和4年12月

(単位:人、%)

区 分	① 新規求職者数					② 新規求人数					③ 求人倍率 ②/①	④ 就職件数					⑤ 就職率 ④/①
				パートタイム					パートタイム						パートタイム		
	当 月	前年同月	増減率	当 月	前年同月	当 月	前年同月	増減率	当 月	前年同月		当 月	前年同月	増減率	当 月	前年同月	
管 理 的 職 業	13	9	▲ 44.4	1	0	35	19	84.2	0	0	2.69	6	4	50.0	0	0	46.2
専 門 的 ・ 技 術 的 職 業	339	376	▲ 9.8	76	96	1,696	1,546	9.7	454	318	5.00	138	164	▲ 15.9	40	37	40.7
建築・土木・測量技術者	16	19	▲ 15.8	0	1	286	277	3.2	0	1	17.88	13	11	18.2	1	0	81.3
情報処理・通信技術者	19	25	▲ 24.0	0	2	37	22	68.2	0	0	1.95	2	3	▲ 33.3	0	0	10.5
保健師、助産師、看護師	97	102	▲ 4.9	21	34	455	454	0.2	132	145	4.69	42	40	5.0	13	12	43.3
社会福祉の専門的職業	90	91	▲ 1.1	25	26	426	420	1.4	133	97	4.73	44	63	▲ 30.2	17	15	48.9
事 務 的 職 業	744	778	▲ 4.4	195	241	880	603	45.9	379	188	1.18	249	241	3.3	65	80	33.5
一般事務の職業	679	709	▲ 4.2	183	223	671	442	51.8	325	147	0.99	189	181	4.4	51	57	27.8
会計事務の職業	33	31	6.5	4	6	81	54	50.0	11	12	2.45	20	16	25.0	5	5	60.6
販 売 の 職 業	235	270	▲ 13.0	89	87	599	577	3.8	275	241	2.55	86	106	▲ 18.9	43	47	36.6
サ ー ビ ス の 職 業	408	494	▲ 17.4	145	186	1,894	1,648	14.9	845	752	4.64	260	326	▲ 20.2	109	135	63.7
飲食物調理の職業	129	155	▲ 16.8	58	65	366	284	28.9	211	174	2.84	63	85	▲ 25.9	37	50	48.8
接客・給仕の職業	58	75	▲ 22.7	26	33	277	179	54.7	175	127	4.78	31	27	14.8	12	15	53.4
保 安 の 職 業	35	40	▲ 12.5	11	14	163	112	45.5	17	18	4.66	26	24	8.3	9	12	74.3
農 林 漁 業 の 職 業	61	64	▲ 4.7	13	18	111	78	42.3	41	22	1.82	18	25	▲ 28.0	6	6	29.5
生 産 工 程 の 職 業	241	245	▲ 1.6	43	57	933	914	2.1	170	167	3.87	160	164	▲ 2.4	33	47	66.4
金属材料製造、金属加工、金属溶接・溶断の職業	31	21	47.6	1	2	157	151	4.0	17	11	5.06	15	19	▲ 21.1	0	4	48.4
製品製造・加工処理の職業(金属材料製造、金属加工、金属溶接・溶断を除く)	71	87	▲ 18.4	27	33	389	378	2.9	115	130	5.48	86	87	▲ 1.1	21	30	121.1
機 械 組 立 の 職 業	72	67	7.5	10	13	64	63	1.6	23	15	0.89	21	19	10.5	9	8	29.2
輸 送 ・ 機 械 運 転 の 職 業	196	172	14.0	26	33	520	474	9.7	65	61	2.65	91	83	9.6	16	18	46.4
建 設 ・ 採 掘 の 職 業	129	162	▲ 20.4	6	6	782	780	0.3	1	0	6.06	46	63	▲ 27.0	0	0	35.7
建設の職業(建設躯体工事の職業を除く)	47	42	11.9	4	2	164	182	▲ 9.9	1	0	3.49	11	18	▲ 38.9	0	0	23.4
土 木 の 職 業	58	85	▲ 31.8	2	3	351	310	13.2	0	0	6.05	22	29	▲ 24.1	0	0	37.9
運 搬 ・ 清 掃 ・ 包 装 等 の 職 業	452	580	▲ 22.1	199	270	657	620	6.0	420	364	1.45	204	235	▲ 13.2	114	136	45.1
分 類 不 能 の 職 業	598	602	▲ 0.7	194	201	0	0	-	0	0	-	0	0	-	0	0	-
合 計	3,451	3,792	▲ 9.0	998	1,209	8,270	7,371	12.2	2,667	2,131	2.40	1,284	1,435	▲ 10.5	435	518	37.2

(資料) 青森労働局職業安定部職業安定課「職業安定業務統計」。

(注) ③の「求人倍率」は原数値。

## 雇 用 保 険 業 務 取 扱 状 況

令和4年12月

区 分	1. 適用事業所数		2. 被 保 険 者 数		3. 基 本 手 当 ( 基 本 分 )								4. 特 例 一 時 金			
	対前年比	対前年比	対前年比	対前年比	①受給資格決定件数		②受給者実人員		③ 給 付 額		④高齢者給付金		①受給資格決定件数		② 給 付 額	
					(千円)	対前年比	(千円)	対前年比	(千円)	対前年比	(千円)	対前年比	(千円)	対前年比	(千円)	対前年比
28年度	24,094	▲ 0.1	351,249	0.6	22,198	▲ 4.7	5,389	▲ 9.6	6,840,572	▲ 9.1	520,645	2.1	12,165	▲ 14.1	2,223,765	▲ 15.2
29年度	24,113	0.1	357,610	1.8	21,355	▲ 3.8	5,088	▲ 5.6	6,521,114	▲ 4.7	542,125	4.1	10,594	▲ 12.9	1,985,946	▲ 10.7
30年度	24,051	▲ 0.3	359,154	0.4	21,566	1.0	4,885	▲ 4.0	6,312,326	▲ 3.2	682,468	25.9	9,533	▲ 10.0	1,796,402	▲ 9.5
31年度	23,845	▲ 0.9	359,889	0.2	21,763	0.9	4,948	1.3	6,485,436	2.7	740,819	8.5	8,781	▲ 7.9	1,687,429	▲ 6.1
2 年度	23,696	▲ 0.6	357,214	▲ 0.7	22,713	4.4	5,556	12.3	7,537,583	16.2	918,853	24.0	7,822	▲ 10.9	1,502,950	▲ 10.9
3 年度	23,570	▲ 0.5	354,018	▲ 0.9	21,078	▲ 7.2	5,434	▲ 2.2	7,437,081	▲ 1.3	969,597	5.5	7,276	▲ 7.0	1,381,611	▲ 8.1
3年 4月	23,661	▲ 0.5	354,064	▲ 0.5	3,669	14.5	5,377	24.7	577,568	20.5	176,032	24.0	280	▲ 11.1	57,526	▲ 13.5
5月	23,661	▲ 0.6	356,338	▲ 0.8	2,212	▲ 19.5	5,721	10.0	637,435	10.7	126,141	10.6	476	▲ 28.5	68,188	10.9
6月	23,656	▲ 0.5	357,136	▲ 0.8	1,653	▲ 18.4	5,848	3.5	678,347	12.0	85,806	12.4	418	▲ 27.8	73,634	▲ 36.9
7月	23,671	▲ 0.4	356,557	▲ 0.8	1,614	▲ 16.2	6,132	▲ 2.1	710,421	▲ 5.2	75,777	0.6	705	17.9	64,529	▲ 28.1
8月	23,683	▲ 0.4	356,180	▲ 0.9	1,575	4.7	6,154	▲ 1.7	680,224	1.4	61,447	2.4	324	73.3	148,480	57.2
9月	23,510	▲ 0.4	355,914	▲ 1.0	1,541	▲ 0.1	5,867	▲ 5.5	722,549	▲ 4.0	58,653	▲ 0.3	29	▲ 3.3	12,192	▲ 41.6
10月	23,488	▲ 0.5	355,895	▲ 0.9	1,676	▲ 10.9	5,435	▲ 10.0	597,698	▲ 14.2	56,284	▲ 8.0	84	▲ 16.8	4,393	▲ 61.7
11月	23,510	▲ 0.5	355,200	▲ 1.0	1,464	▲ 2.8	5,277	▲ 2.1	594,315	3.9	65,609	11.4	474	14.5	23,566	▲ 13.1
12月	23,510	▲ 0.5	352,741	▲ 1.0	1,311	▲ 2.1	5,054	▲ 3.0	565,497	▲ 0.2	52,825	2.9	2,334	▲ 9.7	117,594	▲ 8.4
4年 1月	23,493	▲ 0.6	350,034	▲ 0.9	1,775	▲ 9.0	4,746	▲ 12.1	538,967	▲ 15.5	81,499	10.4	1,438	▲ 2.2	476,010	2.7
2月	23,502	▲ 0.7	349,407	▲ 1.0	1,579	12.8	4,642	▲ 11.8	495,611	▲ 11.4	66,086	▲ 13.9	470	▲ 16.1	245,182	▲ 13.2
3月	23,500	▲ 0.8	348,746	▲ 1.1	1,009	▲ 40.2	4,960	▲ 9.1	638,449	▲ 5.0	63,438	▲ 9.8	244	▲ 23.0	90,317	▲ 35.5
4年 4月	23,476	▲ 0.8	349,790	▲ 1.2	1,337	▲ 63.6	4,787	▲ 11.0	517,310	▲ 10.4	146,541	▲ 16.8	223	▲ 20.4	50,383	▲ 12.4
5月	23,479	▲ 0.8	352,589	▲ 1.1	2,480	12.1	5,063	▲ 11.5	555,441	▲ 12.9	158,823	25.9	491	3.2	61,210	▲ 10.2
6月	23,504	▲ 0.6	353,215	▲ 1.1	1,937	17.2	5,743	▲ 1.8	660,151	▲ 2.7	82,961	▲ 3.3	483	15.6	69,255	▲ 5.9
7月	23,501	▲ 0.7	352,964	▲ 1.0	1,599	▲ 0.9	5,888	▲ 4.0	643,431	▲ 9.4	66,861	▲ 11.8	417	▲ 40.9	69,517	7.7
8月	23,511	▲ 0.7	352,338	▲ 1.1	1,542	▲ 2.1	6,119	▲ 0.6	726,030	6.7	61,633	0.3	342	5.6	100,153	▲ 32.5
9月	23,320	▲ 0.8	352,228	▲ 1.0	1,571	1.9	5,675	▲ 3.3	667,464	▲ 7.6	61,941	5.6	29	0.0	14,751	21.0
10月	23,316	▲ 0.7	351,550	▲ 1.2	1,820	8.6	5,279	▲ 2.9	573,149	▲ 4.1	76,013	35.1	72	▲ 14.3	10,520	139.5
11月	23,323	▲ 0.8	351,139	▲ 1.1	1,492	1.9	5,030	▲ 4.7	589,316	▲ 0.8	59,181	▲ 9.8	414	▲ 12.7	14,676	▲ 37.7
12月	23,316	▲ 0.8	348,918	▲ 1.1	1,301	▲ 0.8	4,883	▲ 3.4	537,489	▲ 5.0	54,365	2.9	2,317	▲ 0.7	107,740	▲ 8.4
5年 1月																
2月																
3月																

(資料) 青森労働局職業安定部職業安定課「雇用保険事業統計」。(注 1) 年度分のうち「1.適用事業所数」、「2.被保険者数」、「3-②.受給者実人員」は月平均の数値

(注 2) 各月分のうち「1.適用事業所数」、「2.被保険者数」は月末現在の数値。

(注 3) 「3-①.受給資格決定件数」は「高齢者」を含み、速報値であり、修正があり得る。

## 安定所別職業紹介状況（1～全数）

令和4年12月

（単位：人、%、倍）

		局 計	青 森	八 戸	弘 前	む つ	野 辺 地	五 所 川 原	三 沢	十 和 田	黒 石	
求 新	当 月 計	5,685	1,497	978	995	412	277	580	336	284	326	
	うち 常 用	3,451	891	795	605	183	92	305	222	170	188	
	うち 中 高 年	3,677	927	594	620	298	233	400	223	190	192	
	規 前 月 計	4,566	1,095	978	744	290	165	500	266	286	242	
	規 前 年 同 月 計	6,111	1,482	1,080	1,071	465	308	662	367	336	340	
	職 効	当 月 計	22,239	5,781	4,869	3,780	1,474	827	2,063	1,279	1,049	1,117
うち 常 用		19,337	5,035	4,643	3,277	1,179	620	1,642	1,149	876	916	
うち 中 高 年		12,862	3,193	2,836	2,095	960	561	1,250	730	629	608	
規 前 月 計		21,153	5,433	4,952	3,552	1,289	689	1,936	1,214	1,029	1,059	
規 前 年 同 月 計		22,646	5,897	4,808	3,899	1,343	926	2,137	1,329	1,098	1,209	
求 新		当 月 計	9,445	2,284	2,396	1,746	341	347	560	925	517	329
	うち 常 用	8,270	1,978	2,107	1,459	328	310	465	827	489	307	
	規 前 月 計	9,491	2,401	2,405	1,736	420	468	548	620	531	362	
	規 前 年 同 月 計	8,618	2,030	2,257	1,585	379	378	470	653	504	362	
	有 効	当 月 計	26,816	6,795	6,785	4,884	1,021	1,240	1,573	1,981	1,521	1,016
		うち 常 用	23,951	6,081	6,081	4,238	977	1,100	1,398	1,765	1,371	940
規 前 月 計		27,844	7,238	7,040	5,159	1,132	1,339	1,581	1,716	1,533	1,106	
人 効	規 前 年 同 月 計	24,966	5,803	6,798	4,538	1,234	1,305	1,323	1,562	1,313	1,090	
	就 職 件 数	当 月 計	1,542	341	388	280	81	55	140	94	75	88
うち 常 用		1,284	274	332	241	66	36	111	82	64	78	
うち 中 高 年		788	182	212	130	45	27	73	47	32	40	
うち 保		451	94	114	92	28	10	43	27	23	20	
規 前 月 計		1,700	412	425	278	97	54	134	104	102	94	
就 職 率	規 前 年 同 月 計	1,719	358	421	326	90	56	155	118	97	98	
	当 月	27.1	22.8	39.7	28.1	19.7	19.9	24.1	28.0	26.4	27.0	
	前 月	37.2	37.6	43.5	37.4	33.4	32.7	26.8	39.1	35.7	38.8	
求 人 倍 率	前 年 同 月	28.1	24.2	39.0	30.4	19.4	18.2	23.4	32.2	28.9	28.8	
	新 当 月	1.66	1.53	2.45	1.75	0.83	1.25	0.97	2.75	1.82	1.01	
	新 前 月	2.08	2.19	2.46	2.33	1.45	2.84	1.10	2.33	1.86	1.50	
	規 前 年 同 月	1.41	1.37	2.09	1.48	0.82	1.23	0.71	1.78	1.50	1.06	
	有 効 当 月	1.21	1.18	1.39	1.29	0.69	1.50	0.76	1.55	1.45	0.91	
	有 効 前 月	1.32	1.33	1.42	1.45	0.88	1.94	0.82	1.41	1.49	1.04	
有 効 前 年 同 月	1.10	0.98	1.41	1.16	0.92	1.41	0.62	1.18	1.20	0.90		

（資料）青森労働局職業安定部職業安定課「職業安定業務統計」。

（注3）「求人倍率」は原数値。

（注1）新規学卒関係を除く。

（注4）「就職件数」の「うち保」は雇用保険受給者。

（注2）就職率＝就職件数÷新規求職×100。

## 安定所別職業紹介状況（2～一般）

令和4年12月

（単位：人、%、倍）

		局 計	青 森	八 戸	弘 前	む つ	野 辺 地	五 所 川 原	三 沢	十 和 田	黒 石	
求 新	当 月 計	4,664	1,232	730	819	342	247	502	273	244	275	
	うち 常用	2,453	630	549	436	113	62	230	161	133	139	
	うち 中高年	2,985	727	427	516	259	211	343	177	164	161	
	規 前 月 計	3,253	776	668	540	203	126	380	163	217	180	
	規 前 年 同 月 計	4,876	1,193	783	872	383	269	527	292	273	284	
	職 効	当 月 計	15,078	3,971	3,092	2,616	904	583	1,519	845	752	796
うち 常用		12,263	3,247	2,880	2,132	613	377	1,108	722	586	598	
うち 中高年		8,273	2,024	1,652	1,375	592	402	890	477	447	414	
規 前 月 計		13,468	3,524	3,035	2,313	696	435	1,324	755	683	703	
規 前 年 同 月 計		15,520	4,098	3,112	2,692	876	649	1,541	926	766	860	
求 新		当 月 計	6,193	1,383	1,745	1,165	246	263	377	415	373	226
	うち 常用	5,603	1,258	1,596	993	241	241	338	362	359	215	
	規 前 月 計	6,056	1,357	1,641	1,181	255	322	340	400	334	226	
	規 前 年 同 月 計	5,855	1,312	1,614	1,117	224	300	271	464	339	214	
	有 効	当 月 計	17,397	4,013	4,713	3,228	693	896	1,039	1,096	1,034	685
		うち 常用	16,128	3,694	4,451	2,844	682	834	980	1,000	993	650
規 前 月 計		18,207	4,225	4,857	3,455	779	968	1,025	1,111	1,032	755	
人 効	規 前 年 同 月 計	16,497	3,627	4,703	3,029	740	987	810	1,070	839	692	
	就 職 件 数	当 月 計	943	195	256	168	41	35	83	53	56	56
うち 常用		849	174	241	149	36	26	75	49	49	50	
うち 中高年		425	89	131	66	22	13	34	22	23	25	
うち 保		323	62	80	74	20	10	31	17	16	13	
規 前 月 計		1,039	234	253	162	64	40	97	62	71	56	
規 前 年 同 月 計		1,020	198	261	197	52	39	84	67	59	63	
就 職 率	当 月	20.2	15.8	35.1	20.5	12.0	14.2	16.5	19.4	23.0	20.4	
	前 月	31.9	30.2	37.9	30.0	31.5	31.7	25.5	38.0	32.7	31.1	
	前 年 同 月	20.9	16.6	33.3	22.6	13.6	14.5	15.9	22.9	21.6	22.2	
求 人 倍 率	新 規	当 月	1.33	1.12	2.39	1.42	0.72	1.06	0.75	1.52	1.53	0.82
		前 月	1.86	1.75	2.46	2.19	1.26	2.56	0.89	2.45	1.54	1.26
	有 効	前 年 同 月	1.20	1.10	2.06	1.28	0.58	1.12	0.51	1.59	1.24	0.75
		当 月	1.15	1.01	1.52	1.23	0.77	1.54	0.68	1.30	1.38	0.86
		前 月	1.35	1.20	1.60	1.49	1.12	2.23	0.77	1.47	1.51	1.07
		前 年 同 月	1.06	0.89	1.51	1.13	0.84	1.52	0.53	1.16	1.10	0.80

（資料）青森労働局職業安定部職業安定課「職業安定業務統計」。

（注3）「求人倍率」は原数値。

（注1）新規学卒関係、パートタイム関係及び一般日雇関係を除く。

（注4）「就職件数」の「うち保」は雇用保険受給者。

（注2）就職率＝就職件数÷新規求職×100。

## 安定所別職業紹介状況（3～パートタイム）

令和4年12月

（単位：人、%、倍）

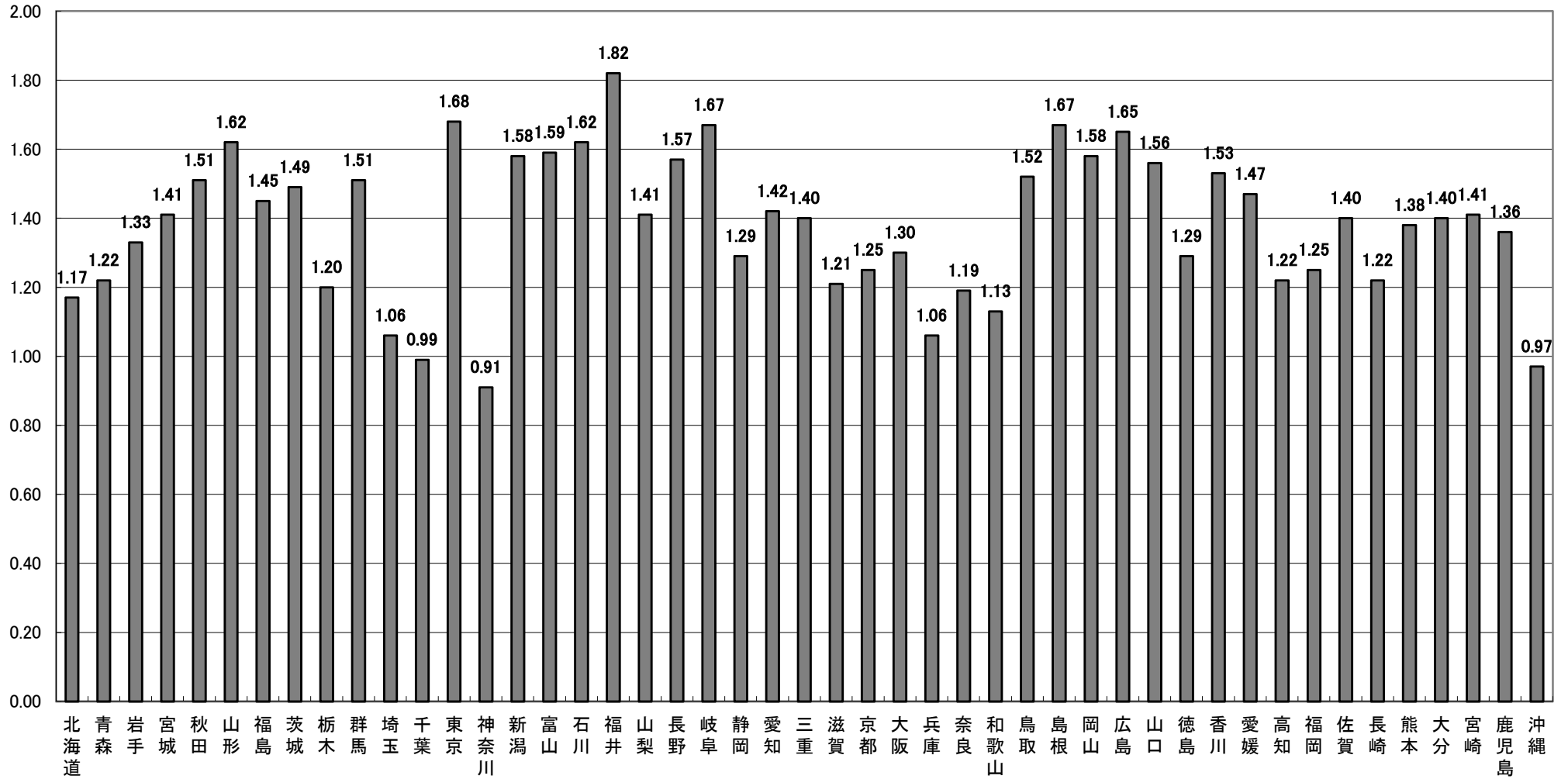
		局 計	青 森	八 戸	弘 前	む つ	野 辺 地	五所川原	三 沢	十 和 田	黒 石	
求	新	当 月 計	1,021	265	248	176	70	30	78	63	40	51
		前 月 計	1,313	319	310	204	87	39	120	103	69	62
	規	前年同月計	1,235	289	297	199	82	39	135	75	63	56
職	有	当 月 計	7,161	1,810	1,777	1,164	570	244	544	434	297	321
		前 月 計	7,685	1,909	1,917	1,239	593	254	612	459	346	356
	効	前年同月計	7,126	1,799	1,696	1,207	467	277	596	403	332	349
求	新	当 月 計	3,252	901	651	581	95	84	183	510	144	103
		前 月 計	3,435	1,044	764	555	165	146	208	220	197	136
	規	前年同月計	2,763	718	643	468	155	78	199	189	165	148
人	有	当 月 計	9,419	2,782	2,072	1,656	328	344	534	885	487	331
		前 月 計	9,637	3,013	2,183	1,704	353	371	556	605	501	351
	効	前年同月計	8,469	2,176	2,095	1,509	494	318	513	492	474	398
就	職	当 月 計	599	146	132	112	40	20	57	41	19	32
		前 月 計	661	178	172	116	33	14	37	42	31	38
	数	前年同月計	699	160	160	129	38	17	71	51	38	35
就	職	当 月	58.7	55.1	53.2	63.6	57.1		73.1	65.1	47.5	62.7
		前 月	50.3	55.8	55.5	56.9	37.9	35.9	30.8	40.8	44.9	61.3
	率	前年同月	56.6	55.4	53.9	64.8	46.3	43.6	52.6	68.0	60.3	62.5
求	新	当 月	3.19	3.40	2.63	3.30	1.36	2.80	2.35	8.10	3.60	2.02
		前 月	2.62	3.27	2.46	2.72	1.90	3.74	1.73	2.14	2.86	2.19
	規	前年同月	2.24	2.48	2.16	2.35	1.89	2.00	1.47	2.52	2.62	2.64
倍	有	当 月	1.32	1.54	1.17	1.42	0.58	1.41	0.98	2.04	1.64	1.03
		前 月	1.25	1.58	1.14	1.38	0.60	1.46	0.91	1.32	1.45	0.99
	効	前年同月	1.19	1.21	1.24	1.25	1.06	1.15	0.86	1.22	1.43	1.14

（資料）青森労働局職業安定部職業安定課「職業安定業務統計」。

（注1）就職率＝就職件数÷新規求職×100。

（注2）「求人倍率」は原数値。

都道府県別有効求人倍率：季節調整値  
 (新規学卒者を除きパートタイムを含む)  
 令和4年12月 全国平均 1.35倍 [原数値1.45倍]



(注) 季節調整値計算(季節調整値替え)は、毎年過去1年分のデータが揃う年初に行われ、季節調整済系列が改訂される。  
 (資料出所) 厚生労働省「職業安定業務統計」。