

# 職業安定業務取扱月報

(令和3年3月分)

## も く じ

1	労働市場の動き	1～3	ページ
2	受理地別・就業地別 求人倍率・求人・求職の動き	4	〃
3	職業紹介・雇用保険主要指標	5	〃
4	職業紹介状況	6～8	〃
5	産業別新規求人・充足状況	9	〃
6	職業別常用新規求職・求人就職状況	10	〃
7	雇用保険業務取扱状況	11	〃
8	安定所別職業紹介状況	12～14	〃
9	出稼労働者県外職業紹介状況	15	〃
10	都道府県別有効求人倍率(季節調整値)	16	〃

青森労働局職業安定部職業安定課

## 労働市場の動き(令和3年3月)

青森労働局職業安定部職業安定課

### ○ 県内の景気の動向

本県経済は、新型コロナウイルス感染症の影響から依然として厳しい状況にあるなか、持ち直しの動きが続いているものの、一部に弱さが見られる。

【青森県：4月2日発表 青森県経済統計報告  
(令和3年1月・2月の経済指標を中心として)】

県内の景気は、新型コロナウイルス感染症の影響からサービス消費を中心に引き続き厳しい状態にあるが、基調としては持ち直している。この間、企業の業況感は、製造業がけん引するかたちで改善した。

最終需要の動向をみると、住宅投資は、概ね横ばい圏内となっている。公共投資は、横ばい圏内で推移している。個人消費は、県内外での新型コロナウイルス感染症の感染拡大の影響から、持ち直しの動きが一服している。設備投資は、製造業を中心に増加している。

生産は、持ち直しの動きが拡がりを伴いつつ続いている。雇用・所得情勢は、新型コロナウイルス感染症の影響から、弱い動きとなっている。

【日本銀行青森支店：4月21日発表 県内金融経済概況4月公表分】

2021(令和3)年3月度の青森県企業倒産は5件(前年同月比50.00%減)、負債総額は7億100万円(同76.32%減)。倒産件数は前年比で5件減少したが、前月比では3件増加し、直近11か月では最も多い件数となった。ただし、負債総額に関しては、負債額1億円未満の小規模倒産が多く、負

債額27億円の大型倒産発生が全体を大きく押し上げた前年に比べ大幅に減少した。

現在、セーフティーネットの融資枠拡大や雇用調整助成金の延長など、手厚い資金繰り支援策で企業倒産の急増は抑えられているものの、前年に引き続き2021(令和3)年3月においても青森県内で新型コロナウイルス関連倒産が4件発生、その中でも飲食関係の業種が目立った。

青森労働局が3月30日に発表した2月の青森県内の有効求人倍率は前月比0.07ポイント減の0.89倍で、10カ月連続で1倍を下回った。又、0.8倍台となるのは2015年4月以来6年振りで、新型コロナウイルスの影響が長期化し、多くの企業が採用活動を手控えている事が見てとれる。

一方、経済産業省は3月26日企業の業態転換を促す補助金の申請受付を4月中旬に始めると発表。新型コロナウイルス感染拡大で打撃を受けた中小企業などの事業を立て直すため、新製品やサービスの変革を後押しするのが狙いで、建物の改修費や設備費として最大1億円を支援する。又、政府は3月23日に新型コロナウイルスの影響で打撃を受けている大企業や中堅企業の資金繰りなどを支援するため、政府系金融機関が単独でも融資できるようにするなどのルール変更を正式に決定した。

この様な各種支援策が次々と打ち出され、これ等が事業者への当面の延命策となっている事は事実だろう。ただし、現在宮城県と山形県では県独自の緊急事態宣言が出され、東北全体に警戒感が広がっている。経済の再停滞は避けられず、先行きの不透明感も依然として払拭されない。

事業者は「ウィズコロナ」を踏まえた経営転換を迫られるが、感染がさらに拡大し、継続的な対応が難しくなった企業を中心に、息切れ倒産が相次ぐ可能性は否定できない。

【東京商工リサーチ青森支店：4月2日発表 令和3年3月度青森県企業倒産状況】

雇用情勢をみると、月間有効求職者数(季節調整値)は25,121人で前月に比べ881人減少、月間有効求人数(同)は24,466人で前月に比べ1,225人増加した。有効求人倍率(同)は0.97倍で、前月を0.08ポイント上回った。

新規求人倍率(季節調整値)は1.65倍で、前月を0.03ポイント上回った。

また、就業地別有効求人倍率(同)1.04倍となり、前月を0.07ポイント上回った。

正社員有効求人倍率(原数値)は0.81倍で前年同月を0.03ポイント上回った。

## ○ 労働市場の概況

月間有効求人全数(学卒を除きパートタイムを含む原数値)は、前年同月比2.4%(639人)減少の25,560人、全数のうち常用(パートタイムを除く原数値)は同0.3%(48人)減少の15,123人となった。

月間有効求職者全数(同)は、前年同月比8.4%(1,968人)増加の25,302人、全数のうち常用(同)は同1.6%(240人)増加の14,996人となった。

この結果、全数の有効求人倍率(原数値)は1.01倍となり、前年同月を0.11ポイント下回った。

新規求人倍率(原数値)は1.57倍で、前年同月を0.01ポイント上回った。

パートタイム有効求人全数(原数値)は、前年同月比8.8%(842人)減少の8,772人、同有効求職者全数(同)は同3.3%(257人)増加の8,004人となり、同有効求人倍率は1.10倍で前年同月を0.14ポイント下回った。

## ○ 求人の動向

新規求人全数(学卒を除きパートタイムを含む原数値)は、前年同月比

7.8%(742人)増加の10,306人、全数のうち常用(パートタイムを除く原数値)は同6.6%(356人)増加の5,791人、臨時・季節は同27.5%(168人)増加の778人、パートタイムは同6.2%(218人)増加の3,737人となった。

また、産業別新規求人全数の前年同月比は、建設業28.6%(387人)、宿泊業、飲食サービス業39.8%(194人)、サービス業14.6%(155人)、製造業11.9%(79人)等で増加し、運輸業、郵便業22.1%(117人)、教育、学習支援業30.8%(76人)等で減少した。

製造業の内訳をみると、食料品製造業、飲料・たばこ・飼料製造業12.9%(36人)、鉄鋼業、非鉄金属製造業66.7%(18人)等で増加し、金属製品製造業35.2%(38人)等で減少した。

新規求人数における正社員求人数の割合は46.3%で前年同月比2.5ポイントの上昇、有効求人数における割合は47.8%で同3.9ポイント上昇した。

## ○ 求職の動向

新規求職申込件数全数(学卒を除きパートタイムを含む原数値)は、前年同月比6.5%(402件)増加の6,546件となった。全数のうち常用(パートタイムを除く)は同4.7%(185件)増加の4,160件、臨時・季節(同)は同9.3%(29件)増加の342件、パートタイムは同10.1%(188件)増加の2,044件となった。

中高年齢者(パートタイムを除く原数値)は、前年同月比7.6%(154件)増加の2,193件となった。

また、新規求職者全数における雇用保険受給資格決定件数の割合は30.6%(前年同月31.5%)、常用新規求職者に占める基本手当受給資格決定件数の割合は31.9%(同35.0%)となっている。

常用新規求職者(パートタイムを含む原数値)の希望職種別構成は、専門

的・技術的職業9.8%(前年同月10.2%)、事務的職業21.3%(同21.3%)、販売の職業7.5%(同5.7%)、サービスの職業13.1%(同12.9%)、生産工程の職業7.8%(同7.4%)、運搬・清掃・包装等の職業15.2%(同14.3%)などとなっている。

## ○ 就職の動向

就職全数(学卒を除きパートタイムを含む原数値)は、前年同月比5.3%(164件)減少の2,916件、全数のうち常用(パートタイムを除く原数値)は同1.9%(29件)増加の1,577件、臨時・季節(同)は同4.7%(8件)減少の163件、パートタイムは同13.6%(185件)減少の1,176件となった。

また、雇用保険基本手当受給者(パートタイムを除く原数値)の就職件数は前年同月比2.8%(12件)減少し410件となった。

受給資格決定件数(基本手当+高年齢)に対する就職率は24.3%(前年同月25.9%)と前年同月を1.6ポイント下回った。

パートを含む常用の新規求職者に対する就職率をみると、42.0%(同47.6%)と前年同月を5.6ポイント下回った。

また、常用求職者全数に対する就職件数の職種別構成は、専門的・技術的職業17.1%、事務的職業20.2%、販売の職業5.5%、サービスの職業18.3%、生産工程の職業9.9%、運搬・清掃・包装等の職業13.2%などとなっている。

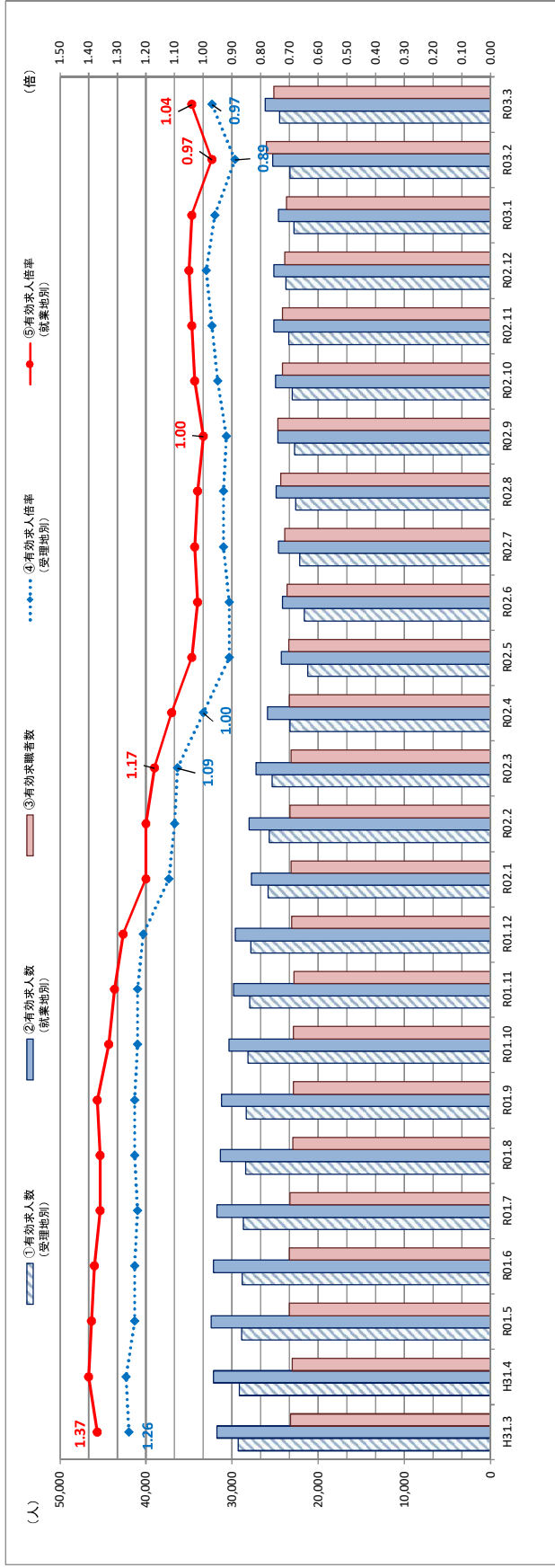
## ○ 充足の動向

充足全数(学卒を除きパートタイムを含む原数値)は、前年同月比5.0%(150件)減少の2,859件となった。

また、産業別で見ると、充足全数のうち前年同月比で製造業22.0%(42件)、宿泊業,飲食サービス業21.3%(19件)等で増加し、運輸業,郵便業35.3%(48件)、教育,学習支援業39.7%(56件)等で減少した。

※「新規求職者全数における雇用保険受給資格決定件数の割合」、「常用新規求職者に占める基本手当受給資格決定件数の割合」及び「基本手当受給資格決定件数(高年齢を含む)に対する就職率」は、いずれも速報値であり、修正する可能性があること。

# 受理地別・就業地別有効求人倍率等の推移(全数)



	①有効求人人数 (受理地別)	②有効求人人数 (就業地別)	③有効求職者数	④有効求人倍率 (受理地別)	⑤有効求人倍率 (就業地別)	差 (⑤-④)
H31.3	29,265	31,762	2,497	1.26	1.37	0.11
H31.4	29,138	32,158	3,020	1.27	1.40	0.13
R01.5	28,879	32,373	3,494	1.24	1.39	0.15
R01.6	28,809	32,121	3,312	1.24	1.38	0.14
R01.7	28,698	31,718	3,020	1.23	1.36	0.13
R01.8	28,402	31,304	2,902	1.24	1.36	0.12
R01.9	28,357	31,228	2,871	1.24	1.37	0.13
R01.10	28,110	30,356	2,246	1.23	1.33	0.10
R01.11	27,925	29,808	1,883	1.23	1.31	0.08
R01.12	27,787	29,570	1,783	1.21	1.28	0.07
R02.1	25,804	27,739	1,935	1.12	1.20	0.08
R02.2	25,645	28,010	2,365	1.10	1.20	0.10
R02.3	25,309	27,207	1,898	1.09	1.17	0.08
R02.4	23,296	25,878	2,582	1.00	1.11	0.11
R02.5	21,192	24,298	3,106	0.91	1.04	0.13
R02.6	21,565	24,146	2,581	0.91	1.02	0.11
R02.7	22,101	24,617	2,516	0.93	1.03	0.10
R02.8	22,579	24,844	2,265	0.93	1.02	0.09
R02.9	22,721	24,644	1,923	0.92	1.00	0.08
R02.10	22,975	24,950	1,975	0.95	1.03	0.08
R02.11	23,369	25,117	1,748	0.99	1.04	0.07
R02.12	23,720	25,163	1,443	0.99	1.05	0.06
R03.1	22,803	24,628	1,825	0.96	1.04	0.08
R03.2	23,241	25,260	2,019	0.89	0.97	0.08
R03.3	24,466	26,155	1,689	0.97	1.04	0.07

※各数値は季節調整値

(注)季節調整法はセンサ局法Ⅱ(X-12-ARIMA)による。なお、令和2年12月以前の数値は、令和3年1月分公表時に新季節指数により改訂されている。

# 職業紹介・雇用保険主要指標

令和3年3月

(単位:人、倍、%)

区	分	当	月	前年	同月	対	比	区	分	当	月	前年	同月	対	比
1	新規求職者数(2+3+4)	6,546	6,144	6.5				36	34のうち臨時・季節	16	21			▲ 23.8	
2	1のうち常用	4,160	3,975	4.7				37	充足数(38+39+40)	2,859	3,009			▲ 5.0	
3	1のうち臨時・季節	342	313	9.3				38	37のうち常用	1,544	1,512			2.1	
4	1のうちパートタイム	2,044	1,856	10.1				39	37のうち臨時・季節	155	165			▲ 6.1	
5	4のうち臨時・季節	19	22	▲ 13.6				40	37のうちパートタイム	1,160	1,332			▲ 12.9	
6	1のうち中高年齢者(パートタイムを除く)	2,193	2,039	7.6				41	40のうち臨時・季節	147	137			7.3	
7	6のうち常用	1,932	1,806	7.0				42	新規求人倍率(季節調整値・全数)	1.65	1.62		(前月)	0.03	
8	月間有効求職者数(9+10+11)	25,302	23,334	8.4				43	新規求人倍率(原数値・全数)	1.57	1.56			0.01	
9	8のうち常用	14,996	14,756	1.6				44	新規求人倍率(原数値・常用)	1.47	1.47			0.00	
10	8のうち臨時・季節	2,302	831	177.0				45	新規求人倍率(原数値・臨時)	3.37	3.13			0.24	
11	8のうちパートタイム	8,004	7,747	3.3				46	有効求人倍率(季節調整値・全数)	0.97	0.89		(前月)	0.08	
12	11のうち臨時・季節	59	53	11.3				47	有効求人倍率(原数値・全数)	1.01	1.12			▲ 0.11	
13	8のうち中高年齢者(パートタイムを除く)	9,014	7,509	20.0				48	有効求人倍率(原数値・常用)	0.98	1.04			▲ 0.06	
14	13のうち常用	7,262	6,903	5.2				49	有効求人倍率(原数値・臨時)	1.32	3.29			▲ 1.97	
15	新規求人倍率(16+17+18)	10,306	9,564	7.8				50	就職率(26÷1×100)	44.5	50.1			▲ 5.6	
16	15のうち常用	5,791	5,435	6.6				51	常用就職率(パートタイムを含む)	42.0	47.6			▲ 5.6	
17	15のうち臨時・季節	778	610	27.5				52	中高年齢就職率(31÷6×100)	34.0	36.9			▲ 2.9	
18	15のうちパートタイム	3,737	3,519	6.2				53	同上常用就職率(32÷7×100)	33.9	36.8			▲ 2.9	
19	18のうち臨時・季節	437	438	▲ 0.2				54	充足率(37÷15×100)	27.7	31.5			▲ 3.8	
20	月間有効求人倍率(21+22+23)	25,560	26,199	▲ 2.4				55	同上常用充足率(38÷16×100)	26.7	27.8			▲ 1.1	
21	20のうち常用	15,123	15,171	▲ 0.3				56	離職票交付枚数(基本手当・高年齢・短時間)	3,454	3,743			▲ 7.7	
22	20のうち臨時・季節	1,665	1,414	17.8				57	離職票交付枚数(短期特例)	206	180			14.4	
23	20のうちパートタイム	8,772	9,614	▲ 8.8				58	受給資格決定件数(59+60+61)	2,004	1,937			3.5	
24	23のうち臨時・季節	1,447	1,495	▲ 3.2				59	58のうち基本手当	1,326	1,391			▲ 4.7	
25	紹介件数	7,524	7,615	▲ 1.2				60	58のうち高年齢	361	239			51.0	
26	就職件数(27+28+29)	2,916	3,080	▲ 5.3				61	58のうち短期特例	317	304			4.3	
27	26のうち常用	1,577	1,548	1.9				62	初回受給者数(基本手当)	1,075	1,010			6.4	
28	26のうち臨時・季節	163	171	▲ 4.7				63	受給者実人員(64+65+66)	6,478	5,564			16.4	
29	26のうちパートタイム	1,176	1,361	▲ 13.6				64	63のうち基本手当	5,459	4,608			18.5	
30	29のうち臨時・季節	156	143	9.1				65	63のうち高年齢	348	241			44.4	
31	26のうち中高年齢者(パートタイムを除く)	746	752	▲ 0.8				66	63のうち短期特例	671	715			▲ 6.2	
32	31のうち常用	655	665	▲ 1.5				67	雇用保険支給金額(68+69+70)(千円)	882,651	708,939			24.5	
33	26のうち基本手当受給者(パートタイムを除く)	410	422	▲ 2.8				68	67のうち基本手当	672,227	507,536			32.4	
34	26のうち他県への就職	131	124	5.6				69	67のうち高年齢	70,308	49,982			40.7	
35	34のうち常用	115	103	11.7				70	67のうち短期特例	140,116	151,421			▲ 7.5	

(資料) 青森労働局職業安定部職業安定課「職業安定業務統計」「雇用保険事業統計」。

(注3) パートタイムを除く求人倍率(原数値)は次の通りである。( )内は前年同月。

新規求人倍率 全数 1.46(1.41) 常用 1.39(1.37) 臨時・季節 2.27(1.95)

有効求人倍率 全数 0.97(1.06) 常用 1.01(1.03) 臨時・季節 0.72(1.70)

(注4) 受給資格決定件数のうち「58のうち基本手当」の「当月」は速報値であり、修正があり得る。

職業紹介状況（1～求職）

（単位：人、％）

令和3年3月

区分	新規求職者数					求職者数					月間有効求職者数					全数計	対前年同期比		
	全数計	対前年同期比	うち常用	うち臨時季節	うちパートタイム	うち常用	うち臨時季節	うちパートタイム	うち常用	うち臨時季節	うちパートタイム	うち常用	うち臨時季節	うちパートタイム	うち常用			うち臨時季節	うちパートタイム
22年度	127,002	▲ 4.4	76,178	22,920	27,904	27,645	39,511	454,240	▲ 9.1	309,048	42,080	103,112	102,419	140,854					
23年度	121,269	▲ 4.5	73,985	20,219	27,065	26,794	36,914	438,552	▲ 3.5	297,190	37,685	103,677	102,889	134,210					
24年度	113,426	▲ 6.5	69,217	19,052	25,157	24,952	34,281	406,861	▲ 7.2	273,737	36,076	97,048	96,463	120,790					
25年度	108,037	▲ 4.8	65,547	17,674	24,816	24,630	32,618	388,917	▲ 4.4	258,186	34,008	96,723	96,211	115,240					
26年度	100,673	▲ 6.8	60,925	16,214	23,534	23,317	31,300	360,587	▲ 7.3	236,174	31,399	93,014	92,419	108,692					
27年度	92,698	▲ 7.9	56,005	14,449	22,244	22,050	29,455	333,669	▲ 7.5	215,803	28,148	89,718	89,166	101,862					
28年度	84,143	▲ 9.2	51,188	12,348	20,607	20,443	27,493	303,715	▲ 9.0	196,285	22,669	84,761	84,293	94,654					
29年度	78,462	▲ 6.8	47,422	10,803	20,237	20,088	26,176	288,670	▲ 5.0	183,260	20,493	84,917	84,484	91,683					
30年度	74,010	▲ 5.7	43,925	9,754	20,331	20,237	25,101	280,715	▲ 2.8	172,589	19,124	89,002	88,658	88,881					
31年度	70,732	▲ 4.4	41,920	9,027	19,785	19,643	25,093	276,336	▲ 1.6	168,149	17,337	90,850	90,452	90,116					
31年度月平均	5,894	▲ 4.4	3,493	752	1,649	1,637	2,091	23,028	▲ 1.6	14,012	1,445	7,571	7,538	7,510					
31年4月	7,248	▲ 8.2	4,373	480	2,395	2,385	2,446	23,930	▲ 4.7	15,110	778	8,042	8,015	7,474					
5月	6,171	▲ 6.0	3,791	533	1,847	1,844	2,100	23,965	▲ 5.2	14,939	923	8,103	8,078	7,683					
6月	5,532	▲ 1.1	3,299	620	1,613	1,603	1,949	23,560	▲ 1.9	14,404	1,157	7,999	7,972	7,694					
7月	5,890	2.6	3,551	776	1,563	1,548	2,050	23,413	0.4	14,296	1,409	7,708	7,677	7,645					
8月	4,881	▲ 8.8	3,181	337	1,363	1,359	1,567	22,247	▲ 0.7	13,838	988	7,421	7,396	6,997					
9月	4,968	0.3	3,286	87	1,595	1,588	1,398	21,555	▲ 0.3	13,818	207	7,530	7,504	6,343					
10月	5,113	▲ 10.2	3,419	102	1,592	1,580	1,515	21,457	▲ 2.3	13,817	176	7,464	7,438	6,291					
11月	4,944	▲ 8.6	2,958	556	1,430	1,416	1,703	21,172	▲ 3.2	13,226	643	7,303	7,269	6,445					
12月	7,287	▲ 0.1	2,949	3,004	1,334	1,319	3,536	23,457	▲ 0.8	12,784	3,653	7,020	6,982	8,545					
2年1月	7,197	▲ 0.4	3,756	1,713	1,728	1,706	2,944	25,042	0.7	13,310	4,521	7,211	7,163	9,526					
2月	5,357	▲ 12.4	3,382	506	1,469	1,461	1,846	23,204	▲ 0.5	13,851	2,051	7,302	7,264	7,964					
3月	6,144	▲ 0.3	3,975	313	1,856	1,834	2,039	23,334	0.1	14,756	831	7,747	7,694	7,509					
2年4月	7,003	▲ 3.4	4,340	418	2,245	2,218	2,446	24,317	1.6	14,985	1,294	8,038	7,978	8,086					
5月	5,281	▲ 14.4	3,033	738	1,510	1,495	2,050	23,821	▲ 0.6	14,412	1,491	7,918	7,849	8,173					
6月	5,911	6.9	3,402	856	1,653	1,628	2,232	24,110	2.3	14,261	1,824	8,025	7,952	8,386					
7月	5,406	▲ 8.2	3,210	742	1,454	1,436	2,032	23,975	2.4	14,225	2,000	7,750	7,683	8,409					
8月	4,581	▲ 6.1	2,968	209	1,404	1,388	1,448	23,754	6.8	14,530	1,369	7,855	7,784	7,941					
9月	4,575	▲ 7.9	3,102	59	1,414	1,398	1,344	23,641	9.7	14,750	882	8,009	7,944	7,577					
10月	4,751	▲ 7.1	3,198	135	1,418	1,398	1,537	22,951	7.0	14,631	395	7,925	7,864	7,149					
11月	4,604	▲ 6.9	2,811	496	1,297	1,280	1,637	22,464	6.1	14,103	683	7,678	7,617	7,188					
12月	6,574	▲ 9.8	2,803	2,586	1,185	1,170	3,354	24,251	3.4	13,693	3,205	7,353	7,298	9,108					
3年1月	6,030	▲ 16.2	3,239	1,415	1,376	1,358	2,533	25,487	1.8	13,750	4,488	7,249	7,199	10,186					
2月	5,260	▲ 1.8	3,304	512	1,444	1,425	1,822	25,958	11.9	14,065	4,514	7,379	7,324	10,285					
3月	6,546	6.5	4,160	342	2,044	2,025	2,193	25,302	8.4	14,996	2,302	8,004	7,945	9,014					
2年度合計	66,522	▲ 6.0	39,570	8,508	18,444	18,219	24,628	290,031	5.0	172,401	24,447	93,183	92,437	101,502					

（資料）青森労働局職業安定課「職業安定業務統計」。

（注）新規学卒を除く。「うち常用」、「うち臨時季節」、「うち中・高年」はパートタイムを除く。

# 職業紹介状況（2～求人）

令和3年3月

(単位:人、%、倍)

区分	新規求人				求人数				月間有効求人				全数計				求人数				求人倍率	
	全数計	対前年同期比	うち常用	うち臨時季節	うちパートタイム	うちパートタイム	うち臨時季節	うち常用	対前年同期比	うち常用	うち臨時季節	うちパートタイム	うちパートタイム	うち常用	うち臨時季節	うちパートタイム	うちパートタイム	うち常用	うち臨時季節	うちパートタイム	新規	有効
22年度	81,517	▲15.6	39,063	8,602	33,852	26,990	26,990	26,990	21.8	87,064	16,189	72,432	60,098	0.64	0.39							
23年度	91,255	▲11.9	44,865	10,396	35,994	29,019	29,019	29,019	14.7	101,956	20,817	78,702	64,937	0.75	0.46							
24年度	103,937	▲13.9	51,688	11,842	40,407	32,984	32,984	32,984	23.3	125,821	25,977	96,712	80,270	0.92	0.61							
25年度	114,605	▲10.3	57,548	12,016	45,041	37,162	37,162	37,162	13.4	143,151	27,132	111,537	92,975	1.06	0.72							
26年度	116,464	▲1.6	59,973	10,175	46,316	38,168	38,168	38,168	3.9	153,613	22,918	116,405	97,482	1.16	0.81							
27年度	124,280	▲6.7	63,421	10,445	50,414	41,361	41,361	41,361	8.4	164,745	23,333	129,546	108,393	1.34	0.95							
28年度	131,893	▲6.1	68,997	11,262	51,634	41,651	41,651	41,651	8.4	182,564	26,941	134,667	110,182	1.57	1.13							
29年度	137,575	▲4.3	74,955	10,335	52,285	43,116	43,116	43,116	6.5	202,679	24,939	138,901	116,093	1.75	1.27							
30年度	134,346	▲2.3	74,817	9,082	50,447	41,988	41,988	41,988	▲0.3	208,721	20,984	135,835	114,479	1.82	1.30							
31年度合計	120,623	▲10.2	68,352	7,732	44,539	36,901	36,901	36,901	▲9.1	193,339	17,750	121,108	101,626	1.71	1.20							
31年度月平均	10,052	▲10.2	5,696	644	3,712	3,075	3,075	3,075	▲9.1	16,112	1,479	10,092	8,469	1.71	1.20							
31年4月	10,480	▲8.1	6,203	539	3,738	3,216	3,216	3,216	▲5.0	17,061	1,489	10,524	8,997	1.45	1.21							
元年5月	10,054	▲12.1	5,779	589	3,686	3,102	3,102	3,102	▲9.0	16,619	1,418	10,227	8,752	1.63	1.18							
6月	10,073	▲9.6	5,650	744	3,679	3,143	3,143	3,143	▲7.2	16,399	1,545	10,001	8,554	1.82	1.19							
7月	10,693	▲4.0	6,257	647	3,789	3,128	3,128	3,128	▲6.5	16,604	1,511	10,024	8,515	1.82	1.20							
8月	10,157	▲13.8	5,964	732	3,461	2,939	2,939	2,939	▲9.1	16,470	1,583	9,822	8,391	2.08	1.25							
9月	10,597	▲7.9	5,771	923	3,903	3,281	3,281	3,281	▲6.4	16,780	1,825	10,381	8,845	2.13	1.34							
10月	10,906	▲8.3	6,069	802	4,035	3,191	3,191	3,191	▲9.9	16,719	1,842	10,448	8,692	2.13	1.35							
11月	9,888	▲12.3	5,497	458	3,933	3,107	3,107	3,107	▲10.7	16,188	1,425	10,582	8,682	2.00	1.33							
12月	9,237	▲0.7	5,157	532	3,548	2,781	2,781	2,781	▲6.3	15,684	1,136	10,280	8,314	1.27	1.16							
2年1月	9,023	▲21.4	5,077	573	3,373	2,730	2,730	2,730	▲13.3	14,781	1,159	9,535	7,817	1.25	1.02							
2月	9,951	▲9.4	5,493	583	3,875	3,202	3,202	3,202	▲12.3	14,863	1,403	9,670	7,948	1.86	1.12							
3月	9,564	▲13.2	5,435	610	3,519	3,081	3,081	3,081	▲13.8	15,171	1,414	9,614	8,119	1.56	1.12							
2年4月	7,656	▲26.9	4,649	469	2,538	2,209	2,209	2,209	▲19.9	14,023	1,224	8,042	7,007	1.09	0.96							
5月	7,406	▲26.3	4,403	467	2,536	2,206	2,206	2,206	▲26.0	12,876	1,230	6,808	6,032	1.40	0.88							
6月	8,406	▲16.5	5,072	594	2,740	2,354	2,354	2,354	▲25.2	13,075	1,166	6,656	5,861	1.42	0.87							
7月	8,349	▲21.9	4,917	660	2,772	2,382	2,382	2,382	▲23.4	13,275	1,384	6,902	6,146	1.54	0.90							
8月	8,011	▲21.1	4,814	665	2,532	2,257	2,257	2,257	▲20.5	13,739	1,537	6,874	6,123	1.75	0.93							
9月	9,114	▲14.0	5,285	795	3,034	2,515	2,515	2,515	▲19.7	14,055	1,770	7,455	6,488	1.99	0.98							
10月	9,238	▲15.3	5,456	744	3,038	2,435	2,435	2,435	▲17.4	14,501	1,789	7,672	6,517	1.94	1.04							
11月	8,432	▲14.7	4,856	448	3,128	2,353	2,353	2,353	▲15.3	14,410	1,477	7,990	6,532	1.83	1.06							
12月	8,040	▲13.0	4,836	677	2,527	2,067	2,067	2,067	▲14.1	14,214	1,428	7,632	6,192	1.22	0.96							
3年1月	8,455	▲6.3	5,000	693	2,762	2,121	2,121	2,121	▲11.0	13,912	1,419	7,349	6,042	1.40	0.89							
2月	9,165	▲7.9	5,201	630	3,334	2,652	2,652	2,652	▲8.2	14,303	1,501	7,995	6,456	1.74	0.92							
3月	10,306	▲7.8	5,791	778	3,737	3,300	3,300	3,300	▲2.4	15,123	1,665	8,772	7,325	1.57	1.01							
2年度合計	102,578	▲15.0	60,280	7,620	34,678	28,851	28,851	28,851	▲17.1	167,506	17,590	90,147	76,721	1.54	0.95							

(資料) 青森労働局職業安定部職業安定課「職業安定業務統計」。

(注) 新規学卒を除く。「うち常用」、「うち臨時季節」はパートタイムを除く。



職業紹介状況（3～充足・就職）

令和3年3月

(単位:人、%)

区分	充足数						就職数						件数		率			
	全数計	対前年同期比	うち常用	うち臨時季節パートタイム	うちパートタイム	うち有効	全数計	対前年同期比	うち常用	うち臨時季節パートタイム	うちパートタイム	うち有効	うち常用	うち臨時季節パートタイム	うちパートタイム	うち有効	就対新規	職対有効
22年度	37,375	▲ 5.5	17,988	4,307	15,080	11,444	39,687	▲ 4.4	19,048	5,063	15,576	11,844	5,415	31.2	8.7			
23年度	38,586	▲ 3.2	19,132	4,393	15,061	11,750	41,151	▲ 3.7	20,438	4,951	15,762	12,300	5,690	33.9	9.4			
24年度	38,137	▲ 1.2	19,831	4,016	14,290	11,437	40,345	▲ 2.0	21,012	4,356	14,977	11,970	5,961	35.6	9.9			
25年度	37,464	▲ 1.8	19,964	3,273	14,227	11,602	39,821	▲ 1.3	21,141	3,694	14,986	12,138	6,232	36.9	10.2			
26年度	35,709	▲ 4.7	19,616	2,702	13,391	10,844	38,107	▲ 4.3	20,887	3,115	14,105	11,335	5,855	37.9	10.6			
27年度	33,692	▲ 5.6	18,581	2,258	12,853	10,395	35,563	▲ 6.7	19,559	2,577	13,427	10,830	5,534	38.4	10.7			
28年度	31,125	▲ 7.6	17,284	2,143	11,698	9,551	32,930	▲ 7.4	18,272	2,501	12,157	9,928	5,447	39.1	10.8			
29年度	29,477	▲ 5.3	16,551	1,682	11,244	9,355	31,196	▲ 5.3	17,363	2,113	11,720	9,679	5,237	39.8	10.8			
30年度	27,691	▲ 6.1	15,630	1,560	10,501	8,796	29,242	▲ 6.3	16,368	1,963	10,911	9,077	4,865	39.5	10.4			
31年度	26,241	▲ 5.2	14,624	1,478	10,139	8,521	27,652	▲ 5.4	15,339	1,728	10,585	8,874	4,974	39.1	10.0			
31年度月平均	2,187	▲ 5.2	1,219	123	845	710	2,304	▲ 5.4	1,278	144	882	740	415	39.1	10.0			
31年4月	2,544	▲ 3.7	1,417	130	997	906	2,688	▲ 2.7	1,485	154	1,049	942	426	37.1	11.2			
5月	2,450	▲ 12.4	1,373	125	952	807	2,569	▲ 11.5	1,440	134	995	842	435	41.6	10.7			
6月	2,282	▲ 4.3	1,299	120	863	729	2,395	▲ 7.2	1,352	140	903	770	460	43.3	10.2			
7月	2,304	▲ 1.2	1,361	128	815	665	2,428	▲ 1.4	1,421	147	860	697	489	41.2	10.4			
8月	1,955	▲ 3.2	1,158	101	696	600	2,080	▲ 1.3	1,215	128	737	640	405	42.6	9.3			
9月	2,125	▲ 1.6	1,210	132	783	676	2,269	▲ 0.6	1,272	165	832	708	437	45.7	10.5			
10月	2,290	▲ 5.8	1,287	158	845	722	2,476	▲ 5.0	1,380	196	900	752	462	48.4	11.5			
11月	2,048	▲ 13.1	1,110	126	812	664	2,162	▲ 13.6	1,177	159	826	681	405	43.7	10.2			
12月	1,811	▲ 0.4	1,010	101	700	501	1,939	▲ 0.6	1,086	113	740	537	389	26.6	8.3			
2年1月	1,553	▲ 9.8	874	88	591	415	1,634	▲ 9.8	922	105	607	424	315	22.7	6.5			
2月	1,870	▲ 9.3	1,013	104	753	641	1,932	▲ 10.5	1,041	116	775	663	329	36.1	8.3			
3月	3,009	▲ 2.7	1,512	165	1,332	1,195	3,090	▲ 3.9	1,548	171	1,361	1,218	422	50.1	13.2			
2年4月	2,266	▲ 10.9	1,177	102	987	854	2,338	▲ 13.0	1,229	106	1,003	873	308	33.4	9.6			
5月	1,785	▲ 27.1	972	113	700	611	1,813	▲ 29.4	985	124	704	618	331	34.3	7.6			
6月	1,965	▲ 13.9	1,023	145	797	708	2,046	▲ 14.6	1,054	167	825	729	372	34.6	8.5			
7月	1,805	▲ 21.7	1,001	99	705	601	1,910	▲ 21.3	1,061	115	734	623	370	35.3	8.0			
8月	1,608	▲ 17.7	939	95	574	491	1,704	▲ 18.1	973	122	609	525	340	37.2	7.2			
9月	1,797	▲ 15.4	1,035	97	665	585	1,908	▲ 15.9	1,087	120	701	610	402	41.7	8.1			
10月	1,954	▲ 14.7	1,068	130	756	643	2,056	▲ 17.0	1,109	162	785	670	408	43.3	9.0			
11月	1,682	▲ 17.9	909	113	660	514	1,752	▲ 19.0	930	129	693	545	332	38.1	7.8			
12月	1,620	▲ 10.5	897	99	624	434	1,687	▲ 13.0	921	112	654	463	315	25.7	7.0			
3年1月	1,383	▲ 10.9	787	106	490	338	1,405	▲ 14.0	798	117	490	337	280	23.3	5.5			
2月	1,861	▲ 0.5	996	88	777	628	1,874	▲ 3.0	982	97	795	641	326	35.6	7.2			
3月	2,859	▲ 5.0	1,544	155	1,160	1,013	2,916	▲ 5.3	1,577	163	1,176	1,020	410	44.5	11.5			
2年度合計	22,585	▲ 13.9	12,348	1,342	8,895	7,420	23,409	▲ 15.3	12,706	1,534	9,169	7,654	4,194	35.2	8.1			

(資料) 青森労働局職業安定部職業安定課「職業安定業務統計」。

(注1) 新規学卒を除く。「うち常用」、「うち臨時季節」はパートタイムを除く。

(注2) 就職件数の「うち受給者」は基本手当受給者でパートタイムを除く。

令和3年3月

産業別新規求人・充足状況（新規学卒を除く）

(単位:人、%)

区	分	①新規求人数						④充足数						④/①		
		当 月		前年同月		増減率	当 月		前年同月		増減率	当 月			前年同月	
		351	308	14.0	91	101	73	85	75	13.3	42	23	18		24	24.2
農 業	林 業	7	4	75.0	4	3	0	1	1	0.0	1	0	0	0	14.3	
建 設	採石業、砂利採取業	1,741	1,354	28.6	1,607	1,256	72	44	160	22.5	164	151	7	8	10.3	
製 造	食料品製造業、飲料・たばこ・飼料製造業	744	685	11.9	516	486	175	146	191	22.0	166	132	58	48	31.3	
織 造	繊維工業	314	278	12.9	193	157	99	93	117	41.0	64	49	46	24	37.3	
木 材	木製品製造業(家具を除く)・家具・装備品製造業	37	45	▲17.8	25	31	12	14	6	▲66.7	6	14	0	4	16.2	
パ ル プ	紙・紙加工品製造業	21	11	90.9	18	11	0	0	8	125.0	17	7	0	1	85.7	
印 刷	印刷・同梱	7	3	133.3	7	3	0	0	4	0.0	4	4	0	0	57.1	
化 学	化学工業、石油製品・石炭製品製造業、プラスチック、ゴム製品製造業	18	15	20.0	11	11	6	4	4	▲50.0	3	4	1	4	22.2	
窯 業	窯業・土石製品製造業	24	13	84.6	24	12	0	1	6	83.3	11	6	0	0	45.8	
鉄 鋼	鉄鋼業、非鉄金属製造業	19	17	11.8	17	13	0	4	2	100.0	4	2	0	0	21.1	
金 属	金属製品製造業	45	27	66.7	42	23	1	4	11	3	266.7	10	1	0	24.4	
は ん 用	はん用・生産用機械器具製造業	70	108	▲35.2	69	107	0	1	6	▲62.5	5	13	1	3	8.6	
業 務	業務用機械器具製造業	24	12	100.0	22	10	2	2	7	75.0	7	4	0	0	29.2	
電 子	電子部品・デバイス・電子回路製造業	9	14	▲35.7	4	11	5	3	4	▲42.9	4	6	0	1	44.4	
電 気	電気機械器具製造業	97	79	22.8	64	61	28	13	26	4.0	23	17	3	8	26.8	
情 報	情報通信機械器具製造業	38	22	72.7	13	15	21	7	7	75.0	5	2	2	2	18.4	
輸 送	輸送用機械器具製造業	8	4	100.0	5	4	0	0	4	-	0	0	4	0	50.0	
そ の 他	その他の製造業	13	15	▲13.3	12	15	1	0	4	2	100.0	3	2	1	30.8	
電 気	電気・ガス・熱供給・水道業	0	2	▲100.0	0	2	0	0	0	▲100.0	0	1	0	0	-	
情 報	情報通信業	10	5	100.0	0	0	10	4	8	100.0	0	0	8	3	80.0	
運 輸	運輸業、郵便業	70	82	▲14.6	45	65	15	15	17	13.3	13	10	4	3	24.3	
卸 売	卸売業、小売業	412	529	▲22.1	327	396	71	117	88	▲35.3	78	88	8	37	21.4	
小 売	小売業	1,283	1,316	▲2.5	585	643	654	647	355	6.3	193	180	148	144	27.7	
金 融	金融業、保険業	349	313	11.5	233	209	91	95	136	32.0	97	75	32	25	39.0	
不 動	不動産業、物品賃貸業	934	1,003	▲6.9	352	434	563	552	219	▲5.2	96	105	116	119	23.4	
学 術	学術研究、専門・技術サービス業	37	55	▲32.7	17	42	12	13	9	▲43.8	4	8	5	8	24.3	
宿 泊	宿泊業、飲食サービス業	67	99	▲32.3	37	58	30	40	11	▲57.7	4	19	5	7	16.4	
飲 食	飲食サービス業	170	182	▲6.6	103	106	52	63	116	2.7	68	77	34	23	68.2	
生 活	生活関連サービス業、娯楽業	682	488	39.8	181	131	483	349	108	21.3	38	31	69	55	15.8	
教 育	教育、学習支援業	270	135	100.0	99	35	155	94	45	50.0	16	11	28	17	16.7	
医 療	医療	412	353	16.7	82	96	328	255	63	6.8	22	20	41	38	15.3	
社 会	社会保険・福祉・介護事業業	286	287	1.1	139	131	127	148	65	▲15.6	20	39	35	35	22.7	
複 合	複合サービス事業(他に分類されないもの)	171	243	▲30.8	58	59	108	175	85	▲39.7	35	37	49	101	49.7	
公 務	公務(他に分類されるものを除く)・その他	2,528	2,351	7.5	1,525	1,444	969	842	755	▲2.7	464	473	269	288	29.9	
合 計	計	10,306	9,564	7.8	5,791	5,435	3,737	3,519	2,859	▲5.0	1,544	1,512	1,160	1,332	27.7	

(資料) 青森労働局職業安定部職業安定課「職業安定業務統計」。

(注) ①新規求人数(②+③+臨時・季節)、④充足数(⑤+⑥+臨時・季節)。

令和3年3月

職業別常用新規求職・求人・就職状況（新規学卒を除く）

（単位：人、％）

区 分	① 新規求職者数			② 新規求人数			③ 求人倍率			④ 就職件数			⑤ 就職率 ④/①			
	パートタイム		増減率	パートタイム		増減率	パートタイム		②/①	パートタイム		増減率				
	当月	前年同月		当月	前年同月		当月	前年同月		当月	前年同月					
管理的職業	12	9	33.3	0	2	23	20	15.0	0	0	8	3	166.7	0	0	66.7
専門的・技術的職業	607	594	2.2	151	141	1,680	1,563	7.5	439	408	445	500	▲ 11.0	172	253	73.3
建築・土木・測量技術者	35	29	20.7	1	0	314	262	19.8	2	3	16	17	▲ 5.9	0	1	45.7
情報処理・通信技術者	34	25	36.0	1	0	24	37	▲ 35.1	0	2	5	10	▲ 50.0	1	1	14.7
保健師、助産師、看護師	198	184	7.6	60	51	510	467	9.2	147	131	117	98	19.4	42	33	59.1
社会福祉の専門的職業	123	143	▲ 14.0	36	36	422	418	1.0	154	137	144	189	▲ 23.8	48	84	117.1
事務的職業	1,320	1,240	6.5	396	381	828	895	▲ 7.5	359	383	524	622	▲ 15.8	241	325	39.7
一般事務の職業	1,214	1,121	8.3	376	356	606	665	▲ 8.9	281	306	441	537	▲ 17.9	219	289	36.3
会計事務の職業	43	49	▲ 12.2	9	8	71	88	▲ 19.3	17	16	32	43	▲ 25.6	6	12	74.4
販売の職業	464	333	39.3	164	106	762	743	2.6	399	353	142	147	▲ 3.4	69	65	30.6
サービスの職業	811	748	8.4	316	265	1,936	1,772	9.3	949	867	476	509	▲ 6.5	202	208	58.7
飲食物調理の職業	240	237	1.3	118	109	390	372	4.8	248	228	136	116	17.2	70	56	56.7
接客・給仕の職業	123	127	▲ 3.1	55	52	326	273	19.4	230	204	48	67	▲ 28.4	25	31	39.0
保安の職業	73	47	55.3	25	11	136	164	▲ 17.1	44	69	57	62	▲ 8.1	19	37	78.1
農林漁業の職業	136	134	1.5	43	58	224	236	▲ 5.1	131	124	108	88	22.7	22	21	79.4
生産工程の職業	484	427	13.3	94	66	981	885	10.8	191	170	256	212	20.8	50	46	52.9
金属材料製造、金属加工、金属溶接、溶断の職業	49	31	58.1	3	2	165	158	4.4	17	16	32	27	18.5	0	3	65.3
製品製造・加工処理の職業（金属材料製造、金属加工、金属溶接・溶断を除く）	203	176	15.3	63	48	330	357	▲ 7.6	127	133	116	103	12.6	36	31	57.1
機械組立の職業	126	122	3.3	17	12	75	79	▲ 5.1	31	11	28	27	3.7	10	9	22.2
輸送・機械運転の職業	306	282	8.5	48	46	575	660	▲ 12.9	68	84	139	155	▲ 10.3	30	26	45.4
建設・採掘の職業	228	224	1.8	14	13	889	680	30.7	0	7	100	89	12.4	1	2	43.9
建設の職業（建設躯体工事の職業を除く）	69	54	27.8	7	2	197	126	56.3	0	0	24	24	0.0	0	1	34.8
土木の職業	119	122	▲ 2.5	6	8	366	297	23.2	0	7	52	45	15.6	0	1	43.7
運搬・清掃・包装等の職業	942	832	13.2	487	423	1,057	898	17.7	720	616	342	379	▲ 9.8	214	235	36.3
分類不能の職業	802	939	▲ 14.6	287	322	0	0	-	0	0	0	0	-	0	0	-
合 計	6,185	5,809	6.5	2,025	1,834	9,091	8,516	6.8	3,300	3,081	2,597	2,766	▲ 6.1	1,020	1,218	42.0

（資料）青森労働局職業安定部職業安定課「職業安定業務統計」。

（注）③の「求人倍率」は原数値。

# 雇 用 保 険 業 務 取 扱 状 況

令和3年3月

区 分	1. 適用事業所数		2. 被保険者数		3. 基本手当(基本分)				4. 特例							
	対前年比	数	対前年比	数	①受給資格決定件数 対前年比	②受給者実人員 対前年比	③給付額 (千円) 対前年比	④高齢者給付金 (千円) 対前年比	①受給資格決定件数 対前年比	②給付額 (千円) 対前年比	③給付額 (千円) 対前年比	④給付額 (千円) 対前年比				
26年度	24,085	▲ 0.2	346,455	▲ 0.8	24,037	▲ 4.9	6,361	▲ 8.8	7,986,134	▲ 7.9	458,650	19.0	15,823	▲ 8.9	2,962,767	▲ 8.5
27年度	24,110	▲ 0.1	349,007	▲ 0.7	23,298	▲ 3.1	5,960	▲ 6.3	7,523,489	▲ 5.8	509,833	11.2	14,168	▲ 10.5	2,620,945	▲ 11.5
28年度	24,094	▲ 0.1	351,249	▲ 0.6	22,198	▲ 4.7	5,389	▲ 9.6	6,840,572	▲ 9.1	520,645	2.1	12,165	▲ 14.1	2,223,765	▲ 15.2
29年度	24,113	▲ 0.1	357,610	▲ 1.8	21,355	▲ 3.8	5,088	▲ 5.6	6,521,114	▲ 4.7	542,125	4.1	10,594	▲ 12.9	1,985,946	▲ 10.7
30年度	24,051	▲ 0.3	359,154	▲ 0.4	21,566	▲ 1.0	4,885	▲ 4.0	6,312,326	▲ 3.2	682,468	25.9	9,533	▲ 10.0	1,796,402	▲ 9.5
31年度	23,845	▲ 0.9	359,889	▲ 0.2	21,763	▲ 0.9	4,948	▲ 1.3	6,485,436	▲ 2.7	740,819	8.5	8,781	▲ 7.9	1,687,429	▲ 6.1
2年度	23,696	▲ 0.6	357,214	▲ 0.7	22,713	▲ 4.4	5,556	▲ 12.3	7,537,583	▲ 16.2	918,853	24.0	7,822	▲ 10.9	1,502,950	▲ 10.9
31年 4月	24,012	▲ 0.3	356,334	▲ 0.4	3,089	▲ 7.0	4,548	▲ 1.4	473,914	▲ 6.6	119,429	▲ 1.5	392	▲ 19.3	79,876	▲ 22.5
元年 5月	24,022	▲ 0.3	360,924	▲ 0.2	2,404	▲ 0.7	5,044	▲ 6.9	558,445	▲ 10.7	98,404	4.1	571	▲ 24.9	77,582	▲ 25.7
6月	24,007	▲ 0.3	362,481	▲ 0.3	1,816	▲ 11.9	5,136	▲ 0.9	517,675	▲ 1.8	50,070	6.9	618	▲ 5.6	85,831	▲ 17.2
7月	23,995	▲ 0.4	362,439	▲ 0.3	1,786	▲ 8.2	5,522	▲ 4.7	610,146	▲ 10.8	69,450	21.7	744	▲ 1.6	110,838	▲ 1.2
8月	23,987	▲ 0.5	362,374	▲ 0.2	1,537	▲ 1.7	5,477	▲ 1.9	616,909	▲ 4.6	42,304	1.4	327	▲ 17.6	124,046	▲ 20.3
9月	23,713	▲ 1.1	362,785	▲ 0.2	1,515	▲ 1.7	5,223	▲ 2.4	549,328	▲ 3.5	48,613	17.3	32	▲ 34.7	23,430	▲ 38.4
10月	23,717	▲ 1.2	362,247	▲ 0.1	1,893	▲ 0.5	5,172	▲ 1.7	630,097	▲ 9.9	49,040	▲ 5.5	79	▲ 17.7	7,925	▲ 42.1
11月	23,732	▲ 1.2	361,858	▲ 0.1	1,386	▲ 9.6	4,795	▲ 0.5	504,099	▲ 3.8	43,920	1.9	616	▲ 11.7	25,751	▲ 7.6
12月	23,731	▲ 1.3	359,058	▲ 0.2	1,416	▲ 9.4	4,629	▲ 6.2	451,858	▲ 7.5	42,143	15.7	2,829	▲ 6.2	138,859	▲ 0.0
2年 1月	23,735	▲ 1.2	356,681	▲ 0.1	1,899	▲ 6.7	4,742	▲ 2.6	591,000	▲ 5.3	71,540	23.0	1,667	▲ 12.0	572,725	▲ 11.7
2月	23,746	▲ 1.2	356,125	▲ 0.2	1,392	▲ 7.7	4,480	▲ 1.7	474,429	▲ 5.7	55,924	18.5	602	▲ 4.9	289,145	▲ 3.0
3月	23,746	▲ 1.1	355,359	▲ 0.1	1,630	▲ 5.0	4,608	▲ 4.1	507,536	▲ 10.6	49,982	16.9	304	▲ 1.0	151,421	▲ 20.2
2年 4月	23,772	▲ 1.0	356,005	▲ 0.1	3,204	▲ 3.7	4,312	▲ 5.2	479,436	▲ 1.2	141,969	18.9	315	▲ 19.6	66,475	▲ 16.8
5月	23,792	▲ 1.0	359,270	▲ 0.5	2,749	▲ 14.4	5,202	▲ 3.1	576,059	▲ 3.2	114,043	15.9	666	▲ 16.6	61,493	▲ 20.7
6月	23,777	▲ 1.0	359,905	▲ 0.7	2,025	▲ 11.5	5,650	▲ 10.0	605,432	▲ 17.0	76,366	52.5	579	▲ 6.3	116,674	▲ 35.9
7月	23,775	▲ 0.9	359,554	▲ 0.8	1,926	▲ 7.8	6,266	▲ 13.5	749,516	▲ 22.8	75,317	8.4	598	▲ 19.6	89,805	▲ 19.0
8月	23,781	▲ 0.9	359,326	▲ 0.8	1,504	▲ 2.1	6,262	▲ 14.3	670,594	▲ 8.7	59,994	41.8	187	▲ 42.8	94,478	▲ 23.8
9月	23,597	▲ 0.5	359,460	▲ 0.9	1,542	▲ 1.8	6,209	▲ 18.9	752,728	▲ 37.0	58,808	21.0	30	▲ 6.3	20,885	▲ 10.9
10月	23,601	▲ 0.5	358,971	▲ 0.9	1,881	▲ 0.6	6,041	▲ 16.8	696,651	▲ 10.6	61,192	24.8	101	▲ 27.8	11,475	▲ 44.8
11月	23,621	▲ 0.5	358,813	▲ 0.8	1,506	▲ 8.7	5,390	▲ 12.4	571,749	▲ 13.4	58,905	34.1	414	▲ 32.8	27,122	▲ 5.3
12月	23,640	▲ 0.4	356,148	▲ 0.8	1,339	▲ 5.4	5,211	▲ 12.6	566,586	▲ 25.4	51,329	21.8	2,584	▲ 8.7	128,317	▲ 7.6
3年 1月	23,644	▲ 0.4	353,390	▲ 0.9	1,950	▲ 2.7	5,399	▲ 13.9	637,515	▲ 7.9	73,841	3.2	1,471	▲ 11.8	463,554	▲ 19.1
2月	23,666	▲ 0.3	353,024	▲ 0.9	1,400	▲ 0.6	5,265	▲ 17.5	559,090	▲ 17.8	76,781	37.3	560	▲ 7.0	282,556	▲ 2.3
3月	23,682	▲ 0.3	352,699	▲ 0.7	1,687	▲ 3.5	5,459	▲ 18.5	672,227	▲ 32.4	70,308	40.7	317	▲ 4.3	140,116	▲ 7.5

(資料) 青森労働局職業安定部職業安定課「雇用保険事業統計」。(注 1) 年度分のうち「1.適用事業所数」、「2.被保険者数」、「3-②.受給者実人員」は月平均の数値  
(注 2) 各月分のうち「1.適用事業所数」、「2.被保険者数」は月末現在の数値。  
(注 3) 「3-①.受給資格決定件数」は「高齢者」を含み、「速報値」であり、修正があり得る。



# 安定所別職業紹介状況（２～一般）

令和3年3月

（単位：人、%、倍）

求人	職	求	人	就	職	件	数	就	職	率	新	規	有	効	局	計	青	森	八	戸	弘	前	心	つ	野	辺	地	五	所	川	原	三	沢	十	和	田	黒	石				
																																							当	前	前	当
新	規	有	効	局	計	青	森	八	戸	弘	前	心	つ	野	辺	地	五	所	川	原	三	沢	十	和	田	黒	石	当	月	計	4,502	1,038	967	761	275	197	420	264	260	320		
																												うち	常用	4,160	964	941	686	256	179	367	255	247	265			
																												うち	女	1,984	484	423	354	116	80	152	125	125	125			
新	規	有	効	局	計	青	森	八	戸	弘	前	心	つ	野	辺	地	五	所	川	原	三	沢	十	和	田	黒	石	当	月	計	2,193	485	440	362	140	114	222	132	136	162		
																												うち	中高年	2,193	485	440	362	140	114	222	132	136				
																												前	年	同	月	計	3,816	910	816	651	156	181	378	242	206	276
新	規	有	効	局	計	青	森	八	戸	弘	前	心	つ	野	辺	地	五	所	川	原	三	沢	十	和	田	黒	石	前	年	同	月	計	4,288	1,016	892	810	195	146	457	216	250	306
																												当	月	計	17,298	4,290	3,541	3,086	880	783	1,671	1,066	826	1,155		
																												うち	常用	14,996	3,832	3,281	2,654	754	567	1,382	899	726	901			
新	規	有	効	局	計	青	森	八	戸	弘	前	心	つ	野	辺	地	五	所	川	原	三	沢	十	和	田	黒	石	うち	女	7,040	1,885	1,429	1,272	327	287	597	454	355	434			
																												うち	中高年	9,014	2,054	1,781	1,560	488	521	921	593	449	647			
																												前	年	同	月	計	18,579	4,721	3,500	3,348	1,043	916	1,938	1,128	815	1,170
新	規	有	効	局	計	青	森	八	戸	弘	前	心	つ	野	辺	地	五	所	川	原	三	沢	十	和	田	黒	石	前	年	同	月	計	15,587	4,070	3,270	2,942	691	588	1,434	874	760	958
																												当	月	計	6,569	1,386	1,761	1,377	230	265	465	380	404	301		
																												うち	常用	5,791	1,223	1,652	1,063	227	252	391	329	386	268			
新	規	有	効	局	計	青	森	八	戸	弘	前	心	つ	野	辺	地	五	所	川	原	三	沢	十	和	田	黒	石	前	年	同	月	計	5,831	1,191	1,710	1,049	202	317	339	428	320	275
																												前	年	同	月	計	6,045	1,428	1,843	980	217	261	354	339	367	256
																												当	月	計	16,788	3,508	4,765	3,110	689	850	1,099	1,050	929	788		
新	規	有	効	局	計	青	森	八	戸	弘	前	心	つ	野	辺	地	五	所	川	原	三	沢	十	和	田	黒	石	うち	常用	15,123	3,147	4,453	2,602	677	809	968	898	875	694			
																												前	年	同	月	計	15,804	3,305	4,672	2,813	679	792	1,032	989	791	731
																												前	年	同	月	計	16,585	3,829	5,280	2,512	686	787	969	941	932	649
新	規	有	効	局	計	青	森	八	戸	弘	前	心	つ	野	辺	地	五	所	川	原	三	沢	十	和	田	黒	石	当	月	計	1,740	362	373	321	84	66	173	125	92	144		
																												うち	常用	1,577	337	348	284	75	60	154	101	84	134			
																												うち	女	856	192	159	177	43	31	79	67	39	69			
新	規	有	効	局	計	青	森	八	戸	弘	前	心	つ	野	辺	地	五	所	川	原	三	沢	十	和	田	黒	石	うち	中高年	746	137	168	145	35	30	73	55	56	66			
																												うち	保	410	85	89	87	14	16	43	31	27	18			
																												前	年	同	月	計	1,079	219	257	220	45	31	109	76	64	
新	規	有	効	局	計	青	森	八	戸	弘	前	心	つ	野	辺	地	五	所	川	原	三	沢	十	和	田	黒	石	前	年	同	月	計	1,719	357	387	303	92	44	164	121	102	149
																												当	月	計	38.6	34.9	38.6	42.2	30.5	33.5	41.2	47.3	35.4	45.0		
																												前	年	同	月	計	28.3	24.1	31.5	33.8	28.8	17.1	28.8	31.4	28.2	23.2
新	規	有	効	局	計	青	森	八	戸	弘	前	心	つ	野	辺	地	五	所	川	原	三	沢	十	和	田	黒	石	前	年	同	月	計	40.1	35.1	43.4	37.4	47.2	30.1	35.9	56.0	40.8	48.7
																												当	月	計	1.46	1.34	1.82	1.81	0.84	1.35	1.11	1.44	1.55	0.94		
																												前	年	同	月	計	1.53	1.31	2.10	1.61	1.29	1.75	0.90	1.77	1.55	1.00
新	規	有	効	局	計	青	森	八	戸	弘	前	心	つ	野	辺	地	五	所	川	原	三	沢	十	和	田	黒	石	前	年	同	月	計	1.41	1.41	2.07	1.21	1.11	1.79	0.77	1.57	1.47	0.84
																												当	月	計	0.97	0.82	1.35	1.01	0.78	1.09	0.66	0.98	1.12	0.68		
																												前	年	同	月	計	0.85	0.70	1.33	0.84	0.65	0.86	0.53	0.88	0.97	0.62
新	規	有	効	局	計	青	森	八	戸	弘	前	心	つ	野	辺	地	五	所	川	原	三	沢	十	和	田	黒	石	前	年	同	月	計	1.06	0.94	1.61	0.85	0.99	1.34	0.68	1.23	0.68	

(資料) 青森労働局職業安定部職業安定課「職業安定業務統計」。

(注 1) 新規学卒関係、パートタイム関係及び一般日雇関係を除く。

(注 2) 就職率＝就職件数÷新規求職×100。

(注 3) 「求人倍率」は原数値。

(注 4) 「就職件数」の「うち保」は雇用保険受給者。

# 安定所別職業紹介状況（3～パートタイム）

令和3年3月

（単位：人、%、倍）

		局計	青森	八戸	弘前	むつ	野辺地	五所川原	三沢	十和田	黒石
求職者	当月計	2,044	456	473	310	165	106	201	115	116	102
	うち女	1,590	344	374	239	133	79	159	88	91	83
	前月計	1,444	389	312	254	80	49	118	106	72	64
	前年同月計	1,856	421	392	320	123	73	185	106	133	103
有効求人	当月計	8,004	1,966	1,837	1,299	625	341	663	471	374	428
	うち女	5,888	1,429	1,321	941	486	252	514	353	285	307
	前月計	7,379	1,856	1,681	1,250	534	275	593	448	341	401
	前年同月計	7,747	1,984	1,831	1,317	430	290	634	442	447	372
求人	当月計	3,737	1,097	881	612	183	157	275	170	228	134
	前月計	3,334	1,058	880	462	165	97	231	188	146	107
	前年同月計	3,519	1,114	839	518	180	141	238	129	217	143
	当月計	8,772	2,695	2,171	1,338	447	317	641	422	442	299
就職件数	前月計	7,995	2,412	2,045	1,227	446	256	596	379	343	291
	前年同月計	9,614	3,030	2,467	1,476	454	364	626	393	458	346
	当月計	1,176	299	221	185	63	61	127	127	74	71
	うち女	914	207	181	138	56	51	95	95	60	58
就職率	前月計	795	215	150	166	27	16	100	44	49	28
	前年同月計	1,361	376	310	209	59	37	130	67	104	69
	当月	57.5	65.6	46.7	59.7	38.2	57.5	63.2	64.3	61.2	73.5
	前年同月	55.1	55.3	48.1	65.4	33.8	32.7	84.7	41.5	68.1	43.8
求人倍率	前年同月	73.3	89.3	79.1	65.3	48.0	50.7	70.3	63.2	78.2	67.0
	当月	1.83	2.41	1.86	1.97	1.11	1.48	1.37	1.48	1.97	1.31
	前年同月	2.31	2.72	2.82	1.82	2.06	1.98	1.96	1.77	2.03	1.67
	当月	1.90	2.65	2.14	1.62	1.46	1.93	1.29	1.22	1.63	1.39
有効求人倍率	前年同月	1.10	1.37	1.18	1.03	0.72	0.93	0.97	0.90	1.18	0.70
	当月	1.08	1.30	1.22	0.98	0.84	0.93	1.01	0.85	1.01	0.73
	前年同月	1.24	1.53	1.35	1.12	1.06	1.26	0.99	0.89	1.02	0.93
	当月	1.24	1.53	1.35	1.12	1.06	1.26	0.99	0.89	1.02	0.93

（資料）青森労働局職業安定部職業安定課「職業安定業務統計」。

（注1）就職率＝就職件数÷新規求職×100。

（注2）「求人倍率」は原数値。

令和2年度 出稼労働者【県外】職業紹介状況（平成31年度対比）

I 職業紹介状況

年度	区分	4月	5月	6月	7月	8月	9月	10月	11月	12月	1月	2月	3月	年度計
2年度	求職	175	117	53	35	40	31	36	25	89	41	14	31	687
	就職	5	9	5	3	14	20	26	13	5	5	7	3	115
31年度	求職	227	172	55	70	68	55	36	47	100	49	23	41	943
	就職	8	5	7	8	22	22	27	22	5	10	7	8	151
増減率	求職	▲ 22.9	▲ 32.0	▲ 3.6	▲ 50.0	▲ 41.2	▲ 43.6	0.0	▲ 46.8	▲ 11.0	▲ 16.3	▲ 39.1	▲ 24.4	▲ 27.1
	就職	▲ 37.5	80.0	▲ 28.6	▲ 62.5	▲ 36.4	▲ 9.1	▲ 3.7	▲ 40.9	0.0	▲ 50.0	0.0	▲ 62.5	▲ 23.8

令和3年3月

II 産業別就職状況

産業	年度	4月	5月	6月	7月	8月	9月	10月	11月	12月	1月	2月	3月	年度計
建設業	2年度	0	3	1	0	0	1	3	1	1	2	1	1	14
	31年度	1	1	1	1	1	2	3	4	2	4	0	1	21
	2年度	5	6	4	3	13	18	15	8	3	3	6	1	85
製造業	31年度	7	3	5	7	19	14	18	14	2	5	7	7	108
	2年度	0	0	0	0	1	1	8	4	1	0	0	1	16
その他の産業	31年度	0	1	1	0	2	6	6	4	1	1	0	0	22

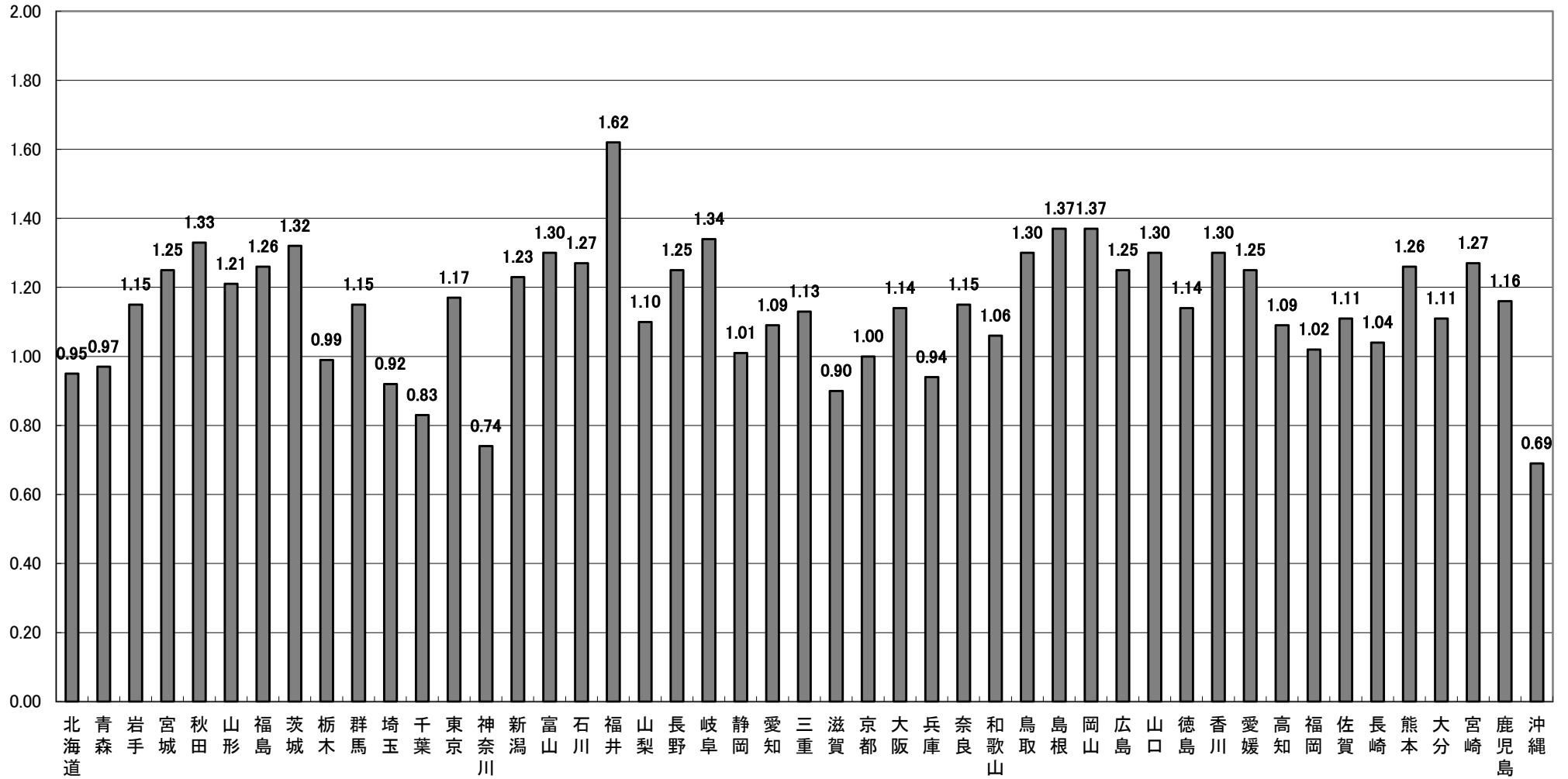
III 地域別就職状況

地域	年度	4月	5月	6月	7月	8月	9月	10月	11月	12月	1月	2月	3月	年度計
合計	2年度	5	9	5	3	14	20	26	13	5	5	7	3	115
	31年度	8	5	7	8	22	22	27	22	5	10	7	8	151
	2年度	0	0	0	0	2	0	0	0	0	0	0	0	2
埼玉	31年度	1	0	0	0	1	2	1	0	0	1	0	0	6
	2年度	5	7	4	3	12	17	11	7	4	3	5	2	80
	31年度	6	1	5	5	17	14	15	10	1	5	7	7	93
神奈川	2年度	0	0	0	0	0	0	3	0	1	1	0	0	5
	31年度	0	1	1	0	1	2	0	2	2	2	0	0	11
	2年度	0	1	0	0	0	0	1	0	0	1	0	0	3
静岡	31年度	0	0	0	0	0	1	1	1	0	0	0	0	3
	2年度	0	0	0	0	0	1	4	0	0	0	1	0	6
	31年度	0	1	1	0	3	0	3	0	0	0	0	0	8
愛知	2年度	0	1	1	0	0	2	7	6	0	0	1	1	19
	31年度	1	2	0	3	0	3	7	9	2	2	0	1	30

(注) 求職…出稼労働者として就職を希望し、就職できる状態にある数



都道府県別有効求人倍率：季節調整値  
 (新規学卒者を除きパートタイムを含む)  
 令和3年3月 全国平均 1.10倍 [原数値1.12倍]



(注) 季節調整値計算(季節調整値替え)は、毎年過去1年分のデータが揃う年初に行われ、季節調整済系列が改訂される。  
 (資料出所) 厚生労働省「職業安定業務統計」。