

取 扱 注 意
令 和 3 年 3 月 2 日 (火)
午 前 8 : 3 0 解 禁

職 業 安 定 業 務 取 扱 月 報

(令 和 3 年 1 月 分)

も く じ

1	労働市場の動き	1～3	ページ
2	受理地別・就業地別 求人倍率・求人・求職の動き	4	〃
4	職業紹介・雇用保険主要指標	5	〃
5	職業紹介状況	6～8	〃
6	産業別新規求人・充足状況	9	〃
7	職業別常用新規求職・求人就職状況	10	〃
8	雇用保険業務取扱状況	11	〃
9	安定所別職業紹介状況	12～14	〃
10	出稼労働者県外職業紹介状況	15	〃
11	都道府県別有効求人倍率（季節調整値）	16	〃

青森労働局職業安定部職業安定課

労働市場の動き(令和3年1月)

青森労働局職業安定部職業安定課

○ 県内の景気の動向

本県経済は、新型コロナウイルス感染症の影響から、厳しい状況が続いているものの、持ち直しの動きがみられる。

なお、直近の景況感(青森県景気ウォッチャー調査・令和3年1月期)をみると、前期から大きく悪化し、景気の横ばいを示す50を12期連続で下回った。

【青森県：2月2日発表 青森県経済統計報告
(令和2年11月・12月の経済指標を中心として)】

県内の景気は、新型コロナウイルス感染症の影響から引き続き厳しい状態にあり、持ち直しの動きも一服している。

最終需要の動向をみると、住宅投資は、概ね横ばい圏内となっている。公共投資は、横ばい圏内で推移している。個人消費は、首都圏等を対象とした緊急事態宣言の影響などから、持ち直しの動きが一服している。設備投資は、製造業を中心に増加している。

生産は、持ち直している。雇用・所得情勢は、新型コロナウイルス感染症の影響から、弱い動きとなっている。

【日本銀行青森支店：2月10日発表 県内金融経済概況2月公表分】

2021(令和3)年1月度の青森県企業倒産は2件(前年同月比60.00%減)、負債総額は5100万円(同91.45%減)。倒産件数は前月比で1件、前年比でも3件減少し、引き続き一桁台をキープした。又、負債総額も小規

模クラスの倒産にとどまり、2020(令和2)年9月以来、1億円を下回った。

現在、各種支援政策を背景に、企業倒産の発生は一時的に抑制されているが、2021(令和3)年1月に倒産した1件は、新型コロナウイルス感染拡大による個人消費の落ち込みが倒産を後押しした形となった。

厚生労働省は1月26日新型コロナウイルス感染拡大に関連する解雇や雇い止めが、22日時点で見込みを含めて8万3,713人だったと発表。又、青森労働局が1月29日に発表した昨年12月の青森県内の有効求人倍率は前月比0.05ポイント増の1.02倍だったと発表した。3か月連続で上昇し、4月以来8か月ぶりに1倍を上回り、求人数は下げ止まりの動きがみられるものの、コロナ前の水準には依然達していない。

一方、青森県は1月28日に新型コロナウイルス感染症の影響で売上が落ち込んでいる中小企業向けに設定している融資限度額4,000万円の特別保証融資制度について2月1日から融資限度額を6,000万円に引き上げると発表。県内金融機関においても、事業者に対して一定金額を上限に資金の出し入れが自由な融資枠(コミットメント)を設ける等、「伴走型」金融支援に力を注いでおり、これ等支援を背景に、今暫くは倒産件数が小康状態を保つものとみられる。

しかしながら、現在再発令されている11都府県への緊急事態宣言も、対象を10都府県とし、1か月延長する方針で、新型コロナウイルスが日本国内で初めて確認されてから約1年が経つものの、先行きの不透明感は依然として拭えない。終息の見えない中で、事業者は「ウイズコロナ」を踏まえた経営転換を迫られるが、具体策を見いだせず、一時的に休業する動きも見られており、経営転換の立ち遅れから時代の流れに取り残された企業を中心に倒産が増加する可能性は否めない。

【東京商工リサーチ青森支店：2月2日発表 令和3年1月度青森県企業倒産状況】

雇用情勢をみると、月間有効求職者数(季節調整値)は23,698人で前月に比べ194人減少、月間有効求人数(同)は22,803人で前月に比べ917人減少した。有効求人倍率(同)は0.96倍で、前月を0.03ポイント下回った。

新規求人倍率(季節調整値)は1.57倍で、前月を0.09ポイント下回った。

また、就業地別有効求人倍率(同)1.04倍となり、前月を0.01ポイント下回った。

正社員有効求人倍率(原数値)は0.82倍で前年同月を0.04ポイント下回った。

○ 労働市場の概況

月間有効求人全数(学卒を除きパートタイムを含む原数値)は、前年同月比11.0%(2,795人)減少の22,680人、全数のうち常用(パートタイムを除く原数値)は同5.9%(869人)減少の13,912人となった。

月間有効求職者全数(同)は、前年同月比1.8%(445人)増加の25,487人、全数のうち常用(同)は同3.3%(440人)増加の13,750人となった。

この結果、全数の有効求人倍率(原数値)は0.89倍となり、前年同月を0.13ポイント下回った。

新規求人倍率(原数値)は1.40倍で、前年同月を0.15ポイント上回った。

パートタイム有効求人全数(原数値)は、前年同月比22.9%(2,186人)減少の7,349人、同有効求職者全数(同)は同0.5%(38人)増加の7,249人となり、同有効求人倍率は1.01倍で前年同月を0.31ポイント下回った。

○ 求人の動向

新規求人全数(学卒を除きパートタイムを含む原数値)は、前年同月比

6.3%(568人)減少の8,455人、全数のうち常用(パートタイムを除く原数値)は同1.5%(77人)減少の5,000人、臨時・季節は同20.9%(120人)増加の693人、パートタイムは同18.1%(611人)減少の2,762人となった。

また、産業別新規求人全数の前年同月比は、農、林、漁業24.5%(25人)、建設業20.1%(217人)、サービス業12.7%(137人)等で増加し、情報通信業53.2%(33人)、卸売業、小売業20.0%(280人)、金融業、保険業25.6%(20人)、宿泊業、飲食サービス業19.1%(93人)、生活関連サービス業、娯楽業21.0%(52人)、医療、福祉12.2%(325人)等で減少した。

製造業の内訳をみると、窯業・土石製品製造業83.3%(10人)、業務用機械器具製造業250.0%(10人)、電子部品・デバイス・電子回路製造業27.8%(10人)、情報通信機械器具製造業1050.0%(21人)等で増加し、繊維工業45.9%(28人)、鉄鋼業、非鉄金属製造業46.4%(13人)、電気機械器具製造業50.0%(23人)等で減少した。

新規求人数における正社員求人数の割合は47.3%で前年同月比4.1ポイントの上昇、有効求人数における割合は49.9%で同5.1ポイント上昇した。

○ 求職の動向

新規求職申込件数全数(学卒を除きパートタイムを含む原数値)は、前年同月比16.2%(1,167件)減少の6,030件となった。全数のうち常用(パートタイムを除く)は同13.8%(517件)減少の3,239件、臨時・季節(同)は同17.4%(298件)減少の1,415件、パートタイムは同20.4%(352件)減少の1,376件となった。

中高年齢者(パートタイムを除く原数値)は、前年同月比14.0%(411件)減少の2,533件となった。

また、新規求職者全数における雇用保険受給資格決定件数の割合は

56.7%(前年同月49.5%)、常用新規求職者に占める基本手当受給資格決定件数の割合は47.6%(同40.8%)となっている。

常用新規求職者(パートタイムを含む原数値)の希望職種別構成は、専門的・技術的職業11.2%(前年同月9.9%)、事務的職業20.4%(同21.5%)、販売の職業7.5%(同7.5%)、サービスの職業13.2%(同12.8%)、生産工程の職業7.2%(同7.9%)、運搬・清掃・包装等の職業14.3%(同14.9%)などとなっている。

○ 就職の動向

就職全数(学卒を除きパートタイムを含む原数値)は、前年同月比14.0%(229件)減少の1,405件、全数のうち常用(パートタイムを除く原数値)は同13.4%(124件)減少の798件、臨時・季節(同)は同11.4%(12件)増加の117件、パートタイムは同19.3%(117件)減少の490件となった。

また、雇用保険基本手当受給者(パートタイムを除く原数値)の就職件数は前年同月比11.1%(35件)減少し280件となった。

基本手当受給資格決定件数(高年齢を含む)に対する就職率は14.4%(前年同月16.6%)と前年同月を2.2ポイント下回った。

パートを含む常用の新規求職者に対する就職率をみると、24.7%(同24.6%)と前年同月を0.1ポイント上回った。

また、常用求職者全数に対する就職件数の職種別構成は、専門的・技術的職業12.7%、事務的職業16.4%、販売の職業7.0%、サービスの職業22.5%、生産工程の職業8.7%、運搬・清掃・包装等の職業15.7%などとなっている。

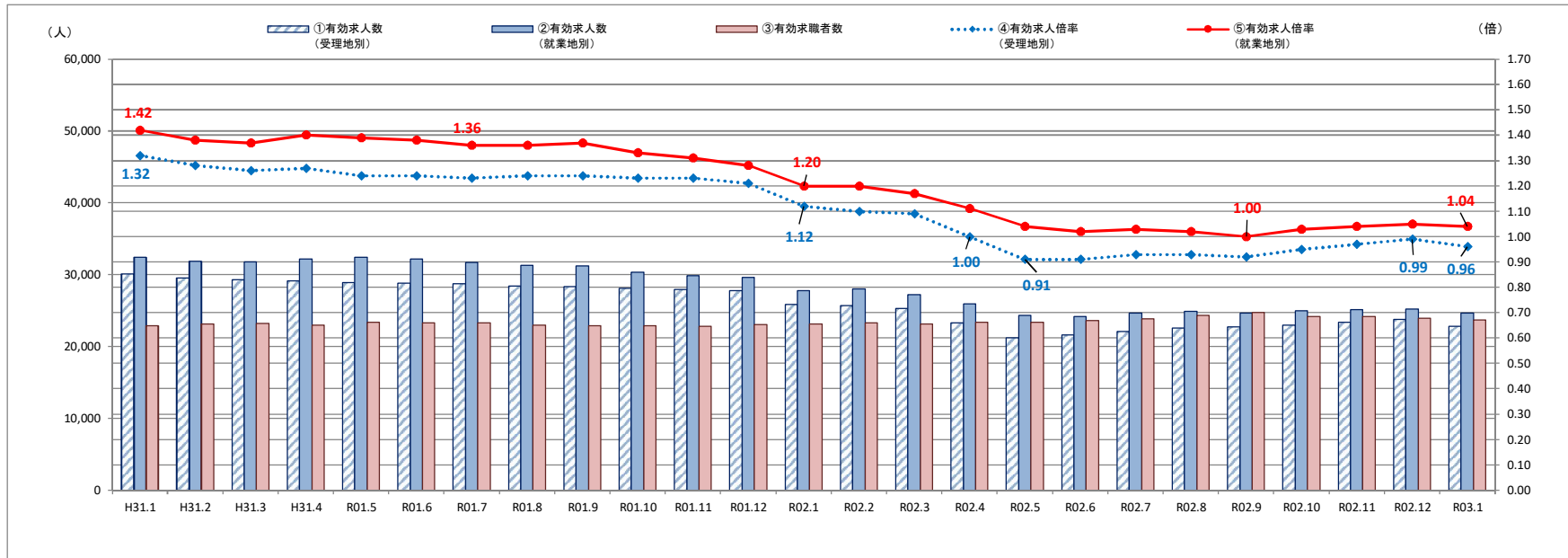
○ 充足の動向

充足全数(学卒を除きパートタイムを含む原数値)は、前年同月比10.9%(170件)減少の1,383件となった。

また、産業別でみると、充足全数のうち前年同月比で運輸業、郵便業22.2%(14件)、学術研究、専門・技術サービス業41.7%(10人)等で増加し、製造業26.9%(47人)、卸売業、小売業10.1%(24人)、医療、福祉14.7%(64人)、サービス業15.3%(28人)等で減少した。

※「新規求職者全数における雇用保険受給資格決定件数の割合」、「常用新規求職者に占める基本手当受給資格決定件数の割合」及び「基本手当受給資格決定件数(高年齢を含む)に対する就職率」は、いずれも速報値であり、修正する可能性があること。

受理地別・就業地別有効求人倍率等の推移(全数)



	①有効求人人数 (受埋地別)	②有効求人人数 (就業地別)	差 (②-①)	③有効求職者数	④有効求人倍率 (受埋地別)	⑤有効求人倍率 (就業地別)	差 (⑤-④)
H31.1	30,087	32,397	2,310	22,863	1.32	1.42	0.10
H31.2	29,507	31,871	2,364	23,133	1.28	1.38	0.10
H31.3	29,265	31,762	2,497	23,166	1.26	1.37	0.11
H31.4	29,138	32,158	3,020	22,988	1.27	1.40	0.13
R01.5	28,879	32,373	3,494	23,318	1.24	1.39	0.15
R01.6	28,809	32,121	3,312	23,302	1.24	1.38	0.14
R01.7	28,698	31,718	3,020	23,243	1.23	1.36	0.13
R01.8	28,402	31,304	2,902	22,939	1.24	1.36	0.12
R01.9	28,357	31,228	2,871	22,857	1.24	1.37	0.13
R01.10	28,110	30,356	2,246	22,863	1.23	1.33	0.10
R01.11	27,925	29,808	1,883	22,792	1.23	1.31	0.08
R01.12	27,787	29,570	1,783	23,033	1.21	1.28	0.07
R02.1	25,804	27,739	1,935	23,125	1.12	1.20	0.08
R02.2	25,645	28,010	2,365	23,247	1.10	1.20	0.10
R02.3	25,309	27,207	1,898	23,155	1.09	1.17	0.08
R02.4	23,296	25,878	2,582	23,360	1.00	1.11	0.11
R02.5	21,192	24,298	3,106	23,377	0.91	1.04	0.13
R02.6	21,565	24,146	2,581	23,590	0.91	1.02	0.11
R02.7	22,101	24,617	2,516	23,859	0.93	1.03	0.10
R02.8	22,579	24,844	2,265	24,320	0.93	1.02	0.09
R02.9	22,721	24,644	1,923	24,679	0.92	1.00	0.08
R02.10	22,975	24,950	1,975	24,134	0.95	1.03	0.08
R02.11	23,369	25,117	1,748	24,127	0.97	1.04	0.07
R02.12	23,720	25,163	1,443	23,892	0.99	1.05	0.06
R03.1	22,803	24,628	1,825	23,698	0.96	1.04	0.08

※各数値は季節調整値

(注)季節調整法はセンサス局法Ⅱ(X-12-ARIMA)による。なお、令和2年12月以前の数値は、令和3年1月分公表時に新季節指数により改訂されている。

職業紹介・雇用保険主要指標

令和3年1月

(単位: 人、倍、%)

職業紹介					雇用保険				
区	分	当 月	前年同月	対 比	区	分	当 月	前年同月	対 比
1	新規求職者数(2+3+4)	6,030	7,197	▲ 16.2	36	34のうち臨時・季節	15	20	▲ 25.0
2	1のうち常用	3,239	3,756	▲ 13.8	37	充足数(38+39+40)	1,383	1,553	▲ 10.9
3	1のうち臨時・季節	1,415	1,713	▲ 17.4	38	37のうち常用	787	874	▲ 10.0
4	1のうちパートタイム	1,376	1,728	▲ 20.4	39	37のうち臨時・季節	106	88	20.5
5	4のうち臨時・季節	18	22	▲ 18.2	40	37のうちパートタイム	490	591	▲ 17.1
6	1のうち中高年者(パートタイムを除く)	2,533	2,944	▲ 14.0	41	40のうち臨時・季節	152	176	▲ 13.6
7	6のうち常用	1,452	1,671	▲ 13.1	42	新規求人倍率(季節調整値・全数)	1.57	(前月) 1.66	▲ 0.09
8	月間有効求職者数(9+10+11)	25,487	25,042	1.8	43	新規求人倍率(原数値・全数)	1.40	1.25	0.15
9	8のうち常用	13,750	13,310	3.3	44	新規求人倍率(原数値・常用)	1.55	1.43	0.12
10	8のうち臨時・季節	4,488	4,521	▲ 0.7	45	新規求人倍率(原数値・臨時)	0.93	0.70	0.23
11	8のうちパートタイム	7,249	7,211	0.5	46	有効求人倍率(季節調整値・全数)	0.96	(前月) 0.99	▲ 0.03
12	11のうち臨時・季節	50	48	4.2	47	有効求人倍率(原数値・全数)	0.89	1.02	▲ 0.13
13	8のうち中高年者(パートタイムを除く)	10,186	9,526	6.9	48	有効求人倍率(原数値・常用)	0.95	1.10	▲ 0.15
14	13のうち常用	6,710	6,134	9.4	49	有効求人倍率(原数値・臨時)	0.60	0.63	▲ 0.03
15	新規求人数(16+17+18)	8,455	9,023	▲ 6.3	50	就職率(26÷1×100)	23.3	22.7	0.6
16	15のうち常用	5,000	5,077	▲ 1.5	51	常用就職率(パートタイムを含む)	24.7	24.6	0.1
17	15のうち臨時・季節	693	573	20.9	52	中高年就職率(31÷6×100)	15.0	13.3	1.7
18	15のうちパートタイム	2,762	3,373	▲ 18.1	53	同上常用就職率(32÷7×100)	22.5	20.5	2.0
19	18のうち臨時・季節	641	643	▲ 0.3	54	充足率(37÷15×100)	16.4	17.2	▲ 0.8
20	月間有効求人数(21+22+23)	22,680	25,475	▲ 11.0	55	同上常用充足率(38÷16×100)	15.7	17.2	▲ 1.5
21	20のうち常用	13,912	14,781	▲ 5.9	56	離職票交付枚数(基本手当・高年齢・短時間)	3,841	3,788	1.4
22	20のうち臨時・季節	1,419	1,159	22.4	57	離職票交付枚数(短期特例)	1,213	1,336	▲ 9.2
23	20のうちパートタイム	7,349	9,535	▲ 22.9	58	受給資格決定件数(59+60+61)	3,421	3,566	▲ 4.1
24	23のうち臨時・季節	1,307	1,718	▲ 23.9	59	58のうち基本手当	1,542	1,532	0.7
25	紹介件数	4,460	5,257	▲ 15.2	60	58のうち高年齢	408	367	11.2
26	就職件数(27+28+29)	1,405	1,634	▲ 14.0	61	58のうち短期特例	1,471	1,667	▲ 11.8
27	26のうち常用	798	922	▲ 13.4	62	初回受給者数(基本手当)	1,341	1,174	14.2
28	26のうち臨時・季節	117	105	11.4	63	受給者実人員(64+65+66)	8,095	7,935	2.0
29	26のうちパートタイム	490	607	▲ 19.3	64	63のうち基本手当	5,399	4,742	13.9
30	29のうち臨時・季節	153	183	▲ 16.4	65	63のうち高年齢	363	350	3.7
31	26のうち中高年者(パートタイムを除く)	380	393	▲ 3.3	66	63のうち短期特例	2,333	2,843	▲ 17.9
32	31のうち常用	327	342	▲ 4.4	67	雇用保険支給金額(68+69+70)(千円)	1,174,910	1,235,265	▲ 4.9
33	26のうち基本手当受給者(パートタイムを除く)	280	315	▲ 11.1	68	67のうち基本手当	637,515	591,000	7.9
34	26のうち他県への就職	66	99	▲ 33.3	69	67のうち高年齢	73,841	71,540	3.2
35	34のうち常用	51	79	▲ 35.4	70	67のうち短期特例	463,554	572,725	▲ 19.1

(注1) 「求人倍率」は新規学卒を除きパートタイムを含む。
 (注2) 「うち常用」、「うち臨時・季節」はパートタイムを除く。

(注3) パートタイムを除く求人倍率(原数値)は次の通りである。()内は前年同月。
 新規求人倍率 全数 1.22 (1.03) 常用 1.54 (1.35) 臨時・季節 0.49 (0.33)
 有効求人倍率 全数 0.84 (0.89) 常用 1.01 (1.11) 臨時・季節 0.32 (0.26)
 (注4) 受給資格決定件数のうち「58のうち基本手当」の「当月」は速報値であり、修正があり得る。

職 業 紹 介 状 況 (1 ~ 求 職)

令和3年1月

(単位:人、%)

区 分	新 規 求 職 者 数							月 間 有 効 求 職 者 数						
	全 数 計	対 前 年 同 期 比	う ち 常 用	う ち 臨 時 季 節	う ち パ ー ト タ イ ム	う ち 常 用	う ち 中 高 年	全 数 計	対 前 年 同 期 比	う ち 常 用	う ち 臨 時 季 節	う ち パ ー ト タ イ ム	う ち 常 用	う ち 中 高 年
22年度	127,002	▲ 4.4	76,178	22,920	27,904	27,645	39,511	454,240	▲ 9.1	309,048	42,080	103,112	102,419	140,854
23年度	121,269	▲ 4.5	73,985	20,219	27,065	26,794	36,914	438,552	▲ 3.5	297,190	37,685	103,677	102,889	134,210
24年度	113,426	▲ 6.5	69,217	19,052	25,157	24,952	34,281	406,861	▲ 7.2	273,737	36,076	97,048	96,463	120,790
25年度	108,037	▲ 4.8	65,547	17,674	24,816	24,630	32,618	388,917	▲ 4.4	258,186	34,008	96,723	96,211	115,240
26年度	100,673	▲ 6.8	60,925	16,214	23,534	23,317	31,300	360,587	▲ 7.3	236,174	31,399	93,014	92,419	108,692
27年度	92,698	▲ 7.9	56,005	14,449	22,244	22,050	29,455	333,669	▲ 7.5	215,803	28,148	89,718	89,166	101,862
28年度	84,143	▲ 9.2	51,188	12,348	20,607	20,443	27,493	303,715	▲ 9.0	196,285	22,669	84,761	84,293	94,654
29年度	78,462	▲ 6.8	47,422	10,803	20,237	20,088	26,176	288,670	▲ 5.0	183,260	20,493	84,917	84,484	91,683
30年度	74,010	▲ 5.7	43,925	9,754	20,331	20,237	25,101	280,715	▲ 2.8	172,589	19,124	89,002	88,658	88,881
31年度	70,732	▲ 4.4	41,920	9,027	19,785	19,643	25,093	276,336	▲ 1.6	168,149	17,337	90,850	90,452	90,116
31年度月平均	5,894	▲ 4.4	3,493	752	1,649	1,637	2,091	23,028	▲ 1.6	14,012	1,445	7,571	7,538	7,510
31年 4月	7,248	▲ 8.2	4,373	480	2,395	2,385	2,446	23,930	▲ 4.7	15,110	778	8,042	8,015	7,474
元 年 5月	6,171	▲ 6.0	3,791	533	1,847	1,844	2,100	23,965	▲ 5.2	14,939	923	8,103	8,078	7,683
6月	5,532	▲ 1.1	3,299	620	1,613	1,603	1,949	23,560	▲ 1.9	14,404	1,157	7,999	7,972	7,694
7月	5,890	2.6	3,551	776	1,563	1,548	2,050	23,413	0.4	14,296	1,409	7,708	7,677	7,645
8月	4,881	▲ 8.8	3,181	337	1,363	1,359	1,567	22,247	▲ 0.7	13,838	988	7,421	7,396	6,997
9月	4,968	0.3	3,286	87	1,595	1,588	1,398	21,555	▲ 0.3	13,818	207	7,530	7,504	6,343
10月	5,113	▲ 10.2	3,419	102	1,592	1,580	1,515	21,457	▲ 2.3	13,817	176	7,464	7,438	6,291
11月	4,944	▲ 8.6	2,958	556	1,430	1,416	1,703	21,172	▲ 3.2	13,226	643	7,303	7,269	6,445
12月	7,287	▲ 0.1	2,949	3,004	1,334	1,319	3,536	23,457	▲ 0.8	12,784	3,653	7,020	6,982	8,545
2年 1月	7,197	▲ 0.4	3,756	1,713	1,728	1,706	2,944	25,042	0.7	13,310	4,521	7,211	7,163	9,526
2月	5,357	▲ 12.4	3,382	506	1,469	1,461	1,846	23,204	▲ 0.5	13,851	2,051	7,302	7,264	7,964
3月	6,144	▲ 0.3	3,975	313	1,856	1,834	2,039	23,334	0.1	14,756	831	7,747	7,694	7,509
2年 4月	7,003	▲ 3.4	4,340	418	2,245	2,218	2,446	24,317	1.6	14,985	1,294	8,038	7,978	8,086
5月	5,281	▲ 14.4	3,033	738	1,510	1,495	2,050	23,821	▲ 0.6	14,412	1,491	7,918	7,849	8,173
6月	5,911	6.9	3,402	856	1,653	1,628	2,232	24,110	2.3	14,261	1,824	8,025	7,952	8,386
7月	5,406	▲ 8.2	3,210	742	1,454	1,436	2,032	23,975	2.4	14,225	2,000	7,750	7,683	8,409
8月	4,581	▲ 6.1	2,968	209	1,404	1,388	1,448	23,754	6.8	14,530	1,369	7,855	7,784	7,941
9月	4,575	▲ 7.9	3,102	59	1,414	1,398	1,344	23,641	9.7	14,750	882	8,009	7,944	7,577
10月	4,751	▲ 7.1	3,198	135	1,418	1,398	1,537	22,951	7.0	14,631	395	7,925	7,864	7,149
11月	4,604	▲ 6.9	2,811	496	1,297	1,280	1,637	22,464	6.1	14,103	683	7,678	7,617	7,188
12月	6,574	▲ 9.8	2,803	2,586	1,185	1,170	3,354	24,251	3.4	13,693	3,205	7,353	7,298	9,108
3年 1月	6,030	▲ 16.2	3,239	1,415	1,376	1,358	2,533	25,487	1.8	13,750	4,488	7,249	7,199	10,186
2月														
3月														
2年度合計	54,716	▲ 7.6	32,106	7,654	14,956	14,769	20,613	238,771	3.9	143,340	17,631	77,800	77,168	82,203

(資料) 青森労働局職業安定部職業安定課「職業安定業務統計」。

(注) 新規学卒を除く。「うち常用」、「うち臨時季節」、「うち中高年」はパートタイムを除く。

職業紹介状況（2～求人）

令和3年1月

（単位：人、%、倍）

区分	新規求人数						月間有効求人数						求人倍率	
	全数計	対前年同期比	うち 常用	うち 臨時季節	うち パートタイム	うち うち常用	全数計	対前年同期比	うち 常用	うち 臨時季節	うち パートタイム	うち うち常用	原数値（全数）	
													新規	有効
22年度	81,517	15.6	39,063	8,602	33,852	26,990	175,685	21.8	87,064	16,189	72,432	60,098	0.64	0.39
23年度	91,255	11.9	44,865	10,396	35,994	29,019	201,475	14.7	101,956	20,817	78,702	64,937	0.75	0.46
24年度	103,937	13.9	51,688	11,842	40,407	32,984	248,510	23.3	125,821	25,977	96,712	80,270	0.92	0.61
25年度	114,605	10.3	57,548	12,016	45,041	37,162	281,820	13.4	143,151	27,132	111,537	92,975	1.06	0.72
26年度	116,464	1.6	59,973	10,175	46,316	38,168	292,936	3.9	153,613	22,918	116,405	97,482	1.16	0.81
27年度	124,280	6.7	63,421	10,445	50,414	41,361	317,624	8.4	164,745	23,333	129,546	108,393	1.34	0.95
28年度	131,893	6.1	68,997	11,262	51,634	41,651	344,172	8.4	182,564	26,941	134,667	110,182	1.57	1.13
29年度	137,575	4.3	74,955	10,335	52,285	43,116	366,519	6.5	202,679	24,939	138,901	116,093	1.75	1.27
30年度	134,346	▲ 2.3	74,817	9,082	50,447	41,988	365,540	▲ 0.3	208,721	20,984	135,835	114,479	1.82	1.30
31年度合計	120,623	▲ 10.2	68,352	7,732	44,539	36,901	332,197	▲ 9.1	193,339	17,750	121,108	101,626	1.71	1.20
31年度月平均	10,052	▲ 10.2	5,696	644	3,712	3,075	27,683	▲ 9.1	16,112	1,479	10,092	8,469	1.71	1.20
31年 4月	10,480	▲ 8.1	6,203	539	3,738	3,216	29,074	▲ 5.0	17,061	1,489	10,524	8,997	1.45	1.21
元年 5月	10,054	▲ 12.1	5,779	589	3,686	3,102	28,264	▲ 9.0	16,619	1,418	10,227	8,752	1.63	1.18
6月	10,073	▲ 9.6	5,650	744	3,679	3,143	27,945	▲ 7.2	16,399	1,545	10,001	8,554	1.82	1.19
7月	10,693	▲ 4.0	6,257	647	3,789	3,128	28,139	▲ 6.5	16,604	1,511	10,024	8,515	1.82	1.20
8月	10,157	▲ 13.8	5,964	732	3,461	2,939	27,875	▲ 9.1	16,470	1,583	9,822	8,391	2.08	1.25
9月	10,597	▲ 7.9	5,771	923	3,903	3,281	28,986	▲ 6.4	16,780	1,825	10,381	8,845	2.13	1.34
10月	10,906	▲ 8.3	6,069	802	4,035	3,191	29,009	▲ 9.9	16,719	1,842	10,448	8,692	2.13	1.35
11月	9,888	▲ 12.3	5,497	458	3,933	3,107	28,195	▲ 10.7	16,188	1,425	10,582	8,682	2.00	1.33
12月	9,237	▲ 0.7	5,157	532	3,548	2,781	27,100	▲ 6.3	15,684	1,136	10,280	8,314	1.27	1.16
2年 1月	9,023	▲ 21.4	5,077	573	3,373	2,730	25,475	▲ 13.3	14,781	1,159	9,535	7,817	1.25	1.02
2月	9,951	▲ 9.4	5,493	583	3,875	3,202	25,936	▲ 12.3	14,863	1,403	9,670	7,948	1.86	1.12
3月	9,564	▲ 13.2	5,435	610	3,519	3,081	26,199	▲ 13.8	15,171	1,414	9,614	8,119	1.56	1.12
2年 4月	7,656	▲ 26.9	4,649	469	2,538	2,209	23,289	▲ 19.9	14,023	1,224	8,042	7,007	1.09	0.96
5月	7,406	▲ 26.3	4,403	467	2,536	2,206	20,914	▲ 26.0	12,876	1,230	6,808	6,032	1.40	0.88
6月	8,406	▲ 16.5	5,072	594	2,740	2,354	20,897	▲ 25.2	13,075	1,166	6,656	5,861	1.42	0.87
7月	8,349	▲ 21.9	4,917	660	2,772	2,382	21,561	▲ 23.4	13,275	1,384	6,902	6,146	1.54	0.90
8月	8,011	▲ 21.1	4,814	665	2,532	2,257	22,150	▲ 20.5	13,739	1,537	6,874	6,123	1.75	0.93
9月	9,114	▲ 14.0	5,285	795	3,034	2,515	23,280	▲ 19.7	14,055	1,770	7,455	6,488	1.99	0.98
10月	9,238	▲ 15.3	5,456	744	3,038	2,435	23,962	▲ 17.4	14,501	1,789	7,672	6,517	1.94	1.04
11月	8,432	▲ 14.7	4,856	448	3,128	2,353	23,877	▲ 15.3	14,410	1,477	7,990	6,532	1.83	1.06
12月	8,040	▲ 13.0	4,836	677	2,527	2,067	23,274	▲ 14.1	14,214	1,428	7,632	6,192	1.22	0.96
3年 1月	8,455	▲ 6.3	5,000	693	2,762	2,121	22,680	▲ 11.0	13,912	1,419	7,349	6,042	1.40	0.89
2月														
3月														
2年度合計	83,107	▲ 17.8	49,288	6,212	27,607	22,899	225,884	▲ 19.3	138,080	14,424	73,380	62,940	1.52	0.95

（資料）青森労働局職業安定部職業安定課「職業安定業務統計」。

（注）新規学卒を除く。「うち常用」、「うち臨時季節」はパートタイムを除く。

職 業 紹 介 状 況 （ 3 ～ 充 足 ・ 就 職 ）

令和3年1月

(単位:人、%)

区 分	充 足 数								就 職 件 数								
	全 数 計	対 前 年 同 期 比	う ち 常 用	う ち 臨 時 季 節	う ち パ ー ト タ イ ム	う ち 常 用	充 足 率		全 数 計	対 前 年 同 期 比	う ち 常 用	う ち 臨 時 季 節	う ち パ ー ト タ イ ム	う ち 常 用	う ち 受 給 者	就 職 率	
						対 新 規	対 有 効									対 新 規	対 有 効
22年度	37,375	5.5	17,988	4,307	15,080	11,444	45.8	21.3	39,687	4.4	19,048	5,063	15,576	11,844	5,415	31.2	8.7
23年度	38,586	3.2	19,132	4,393	15,061	11,750	42.3	19.2	41,151	3.7	20,438	4,951	15,762	12,300	5,690	33.9	9.4
24年度	38,137	▲ 1.2	19,831	4,016	14,290	11,437	36.7	15.3	40,345	▲ 2.0	21,012	4,356	14,977	11,970	5,961	35.6	9.9
25年度	37,464	▲ 1.8	19,964	3,273	14,227	11,602	32.7	13.3	39,821	▲ 1.3	21,141	3,694	14,986	12,138	6,232	36.9	10.2
26年度	35,709	▲ 4.7	19,616	2,702	13,391	10,844	30.7	12.2	38,107	▲ 4.3	20,887	3,115	14,105	11,335	5,855	37.9	10.6
27年度	33,692	▲ 5.6	18,581	2,258	12,853	10,395	27.1	10.6	35,563	▲ 6.7	19,559	2,577	13,427	10,830	5,534	38.4	10.7
28年度	31,125	▲ 7.6	17,284	2,143	11,698	9,551	23.6	9.0	32,930	▲ 7.4	18,272	2,501	12,157	9,928	5,447	39.1	10.8
29年度	29,477	▲ 5.3	16,551	1,682	11,244	9,355	21.4	8.0	31,196	▲ 5.3	17,363	2,113	11,720	9,679	5,237	39.8	10.8
30年度	27,691	▲ 6.1	15,630	1,560	10,501	8,796	20.6	7.6	29,242	▲ 6.3	16,368	1,963	10,911	9,077	4,865	39.5	10.4
31年度	26,241	▲ 5.2	14,624	1,478	10,139	8,521	21.8	7.9	27,652	▲ 5.4	15,339	1,728	10,585	8,874	4,974	39.1	10.0
31年度月平均	2,187	▲ 5.2	1,219	123	845	710	21.8	7.9	2,304	▲ 5.4	1,278	144	882	740	415	39.1	10.0
31年 4月	2,544	▲ 3.7	1,417	130	997	906	24.3	8.8	2,688	▲ 2.7	1,485	154	1,049	942	426	37.1	11.2
元 年 5月	2,450	▲ 12.4	1,373	125	952	807	24.4	8.7	2,569	▲ 11.5	1,440	134	995	842	435	41.6	10.7
6月	2,282	▲ 4.3	1,299	120	863	729	22.7	8.2	2,395	▲ 7.2	1,352	140	903	770	460	43.3	10.2
7月	2,304	1.2	1,361	128	815	665	21.5	8.2	2,428	1.4	1,421	147	860	697	489	41.2	10.4
8月	1,955	▲ 3.2	1,158	101	696	600	19.2	7.0	2,080	▲ 1.3	1,215	128	737	640	405	42.6	9.3
9月	2,125	1.6	1,210	132	783	676	20.1	7.3	2,269	0.6	1,272	165	832	708	437	45.7	10.5
10月	2,290	▲ 5.8	1,287	158	845	722	21.0	7.9	2,476	▲ 5.0	1,380	196	900	752	462	48.4	11.5
11月	2,048	▲ 13.1	1,110	126	812	664	20.7	7.3	2,162	▲ 13.6	1,177	159	826	681	405	43.7	10.2
12月	1,811	▲ 0.4	1,010	101	700	501	19.6	6.7	1,939	▲ 0.6	1,086	113	740	537	389	26.6	8.3
2年 1月	1,553	▲ 9.8	874	88	591	415	17.2	6.1	1,634	▲ 9.8	922	105	607	424	315	22.7	6.5
2月	1,870	▲ 9.3	1,013	104	753	641	18.8	7.2	1,932	▲ 10.5	1,041	116	775	663	329	36.1	8.3
3月	3,009	▲ 2.7	1,512	165	1,332	1,195	31.5	11.5	3,080	▲ 3.9	1,548	171	1,361	1,218	422	50.1	13.2
2年 4月	2,266	▲ 10.9	1,177	102	987	854	29.6	9.7	2,338	▲ 13.0	1,229	106	1,003	873	308	33.4	9.6
5月	1,785	▲ 27.1	972	113	700	611	24.1	8.5	1,813	▲ 29.4	985	124	704	618	331	34.3	7.6
6月	1,965	▲ 13.9	1,023	145	797	708	23.4	9.4	2,046	▲ 14.6	1,054	167	825	729	372	34.6	8.5
7月	1,805	▲ 21.7	1,001	99	705	601	21.6	8.4	1,910	▲ 21.3	1,061	115	734	623	370	35.3	8.0
8月	1,608	▲ 17.7	939	95	574	491	20.1	7.3	1,704	▲ 18.1	973	122	609	525	340	37.2	7.2
9月	1,797	▲ 15.4	1,035	97	665	585	19.7	7.7	1,908	▲ 15.9	1,087	120	701	610	402	41.7	8.1
10月	1,954	▲ 14.7	1,068	130	756	643	21.2	8.2	2,056	▲ 17.0	1,109	162	785	670	408	43.3	9.0
11月	1,682	▲ 17.9	909	113	660	514	19.9	7.0	1,752	▲ 19.0	930	129	693	545	332	38.1	7.8
12月	1,620	▲ 10.5	897	99	624	434	20.1	7.0	1,687	▲ 13.0	921	112	654	463	315	25.7	7.0
3年 1月	1,383	▲ 10.9	787	106	490	338	16.4	6.1	1,405	▲ 14.0	798	117	490	337	280	23.3	5.5
2月																	
3月																	
2年度合計	17,865	▲ 16.4	9,808	1,099	6,958	5,779	21.5	7.9	18,619	▲ 17.8	10,147	1,274	7,198	5,993	3,458	34.0	7.8

(資料) 青森労働局職業安定部職業安定課「職業安定業務統計」。

(注 1) 新規学卒を除く。「うち常用」、「うち臨時季節」はパートタイムを除く。

(注 2) 就職件数の「うち受給者」は基本手当受給者でパートタイムを除く。

産業別新規求人・充足状況（新規学卒を除く）

令和3年1月

(単位:人、%)

区 分	① 新規求人数			② 常 用		③ パートタイム		④ 充 足 数			⑤ 常 用		⑥ パートタイム		充足率 ④/①
	当 月	前年同月	増減率	当 月	前年同月	当 月	前年同月	当 月	前年同月	増減率	当 月	前年同月	当 月	前年同月	
	農 業 , 林 業 , 漁 業	127	102	24.5	71	64	34	36	23	23	0.0	14	17	5	
鉱 業 , 採 石 業 , 砂 利 採 取 業	1	4	▲ 75.0	1	3	0	0	0	2	▲ 100.0	0	2	0	0	-
建 設 業	1,296	1,079	20.1	1,220	1,030	37	37	104	99	5.1	92	91	8	6	8.0
製 造 業	589	611	▲ 3.6	361	358	166	194	128	175	▲ 26.9	89	114	25	47	21.7
食 料 品 製 造 業 , 飲 料 ・ た ば こ ・ 飼 料 製 造 業	312	307	1.6	147	153	120	105	61	76	▲ 19.7	36	39	20	28	19.6
織 維 工 業	33	61	▲ 45.9	27	40	6	17	4	15	▲ 73.3	4	9	0	5	12.1
木 材 ・ 木 製 品 製 造 業 (家 具 を 除 く) 家 具 ・ 装 備 品 製 造 業	8	6	33.3	8	6	0	0	2	6	▲ 66.7	2	6	0	0	25.0
パ ル プ ・ 紙 ・ 紙 加 工 品 製 造 業	5	12	▲ 58.3	4	9	0	1	2	6	▲ 66.7	2	3	0	2	40.0
印 刷 ・ 同 関 連 業	17	22	▲ 22.7	15	8	2	14	7	5	40.0	3	2	4	3	41.2
化 学 工 業 , 石 油 製 品 ・ 石 炭 製 品 製 造 業 , プ ラ ス チ ッ ク , ゴ ム 製 品 製 造 業	8	10	▲ 20.0	6	9	2	1	5	4	25.0	5	4	0	0	62.5
窯 業 ・ 土 石 製 品 製 造 業	22	12	83.3	17	11	4	1	4	1	300.0	4	1	0	0	18.2
鉄 鋼 業 , 非 鉄 金 属 製 造 業	15	28	▲ 46.4	14	25	1	3	1	5	▲ 80.0	1	5	0	0	6.7
金 属 製 品 製 造 業	43	36	19.4	43	31	0	4	5	13	▲ 61.5	5	11	0	2	11.6
は ん 用 ・ 生 産 用 機 械 器 具 製 造 業	10	13	▲ 23.1	7	13	3	0	5	6	▲ 16.7	5	5	0	1	50.0
業 務 用 機 械 器 具 製 造 業	14	4	250.0	10	1	4	3	1	7	▲ 85.7	1	5	0	2	7.1
電 子 部 品 ・ デ バ イ ス ・ 電 子 回 路 製 造 業	46	36	27.8	36	25	4	10	21	14	50.0	17	12	0	0	45.7
電 気 機 械 器 具 製 造 業	23	46	▲ 50.0	15	14	8	30	4	9	▲ 55.6	2	5	1	4	17.4
情 報 通 信 機 械 器 具 製 造 業	23	2	1,050.0	5	1	9	1	6	3	100.0	2	2	0	0	26.1
輸 送 用 機 械 器 具 製 造 業	3	2	50.0	3	1	0	1	0	2	▲ 100.0	0	2	0	0	-
そ の 他 の 製 造 業	7	14	▲ 50.0	4	11	3	3	0	3	▲ 100.0	0	3	0	0	-
電 気 ・ ガ ス ・ 熱 供 給 ・ 水 道 業	14	12	16.7	4	0	8	9	6	10	▲ 40.0	0	1	6	9	42.9
情 報 通 信 業	29	62	▲ 53.2	25	43	3	16	10	12	▲ 16.7	4	9	3	1	34.5
運 輸 業 , 郵 便 業	331	323	2.5	282	247	31	42	77	63	22.2	56	51	14	9	23.3
卸 売 業 , 小 売 業	1,119	1,399	▲ 20.0	575	639	501	743	214	238	▲ 10.1	104	119	95	107	19.1
卸 売 業	292	270	8.1	194	191	82	76	76	75	1.3	44	54	24	19	26.0
小 売 業	827	1,129	▲ 26.7	381	448	419	667	138	163	▲ 15.3	60	65	71	88	16.7
金 融 業 , 保 険 業	58	78	▲ 25.6	25	46	5	30	5	2	150.0	3	2	1	0	8.6
不 動 産 業 , 物 品 賃 貸 業	82	92	▲ 10.9	49	54	27	36	18	22	▲ 18.2	13	14	4	7	22.0
学 術 研 究 , 専 門 ・ 技 術 サ ー ビ ス 業	111	137	▲ 19.0	56	76	37	40	34	24	41.7	22	16	10	8	30.6
宿 泊 業 , 飲 食 サ ー ビ ス 業	393	486	▲ 19.1	133	140	260	338	69	74	▲ 6.8	31	28	38	45	17.6
宿 泊 業	134	119	12.6	61	48	73	70	19	30	▲ 36.7	12	13	7	17	14.2
飲 食 サ ー ビ ス 業	259	367	▲ 29.4	72	92	187	268	50	44	13.6	19	15	31	28	19.3
生 活 関 連 サ ー ビ ス 業 , 娯 楽 業	196	248	▲ 21.0	78	99	106	147	33	39	▲ 15.4	19	15	14	24	16.8
教 育 , 学 習 支 援 業	177	165	7.3	75	80	96	73	35	28	25.0	13	12	17	12	19.8
医 療 , 福 祉	2,331	2,656	▲ 12.2	1,439	1,635	799	957	372	436	▲ 14.7	256	282	104	144	16.0
医 療 業	590	832	▲ 29.1	354	482	218	322	102	119	▲ 14.3	69	82	29	33	17.3
社 会 保 険 ・ 社 会 福 祉 ・ 介 護 事 業	1,733	1,818	▲ 4.7	1,077	1,149	581	634	267	317	▲ 15.8	185	200	74	111	15.4
複 合 サ ー ビ ス 事 業	27	87	▲ 69.0	17	19	5	26	14	18	▲ 22.2	5	10	6	5	51.9
サ ー ビ ス 業 (他 に 分 類 さ れ な い も の)	1,216	1,079	12.7	497	502	389	313	155	183	▲ 15.3	63	83	64	79	12.7
公 務 (他 に 分 類 さ れ る も の を 除 く) ・ そ の 他	358	403	▲ 11.2	92	42	258	336	86	105	▲ 18.1	3	8	76	84	24.0
合 計	8,455	9,023	▲ 6.3	5,000	5,077	2,762	3,373	1,383	1,553	▲ 10.9	787	874	490	591	16.4

(資料) 青森労働局職業安定部職業安定課「職業安定業務統計」。

(注) ①新規求人数(②+③+臨時・季節)、④充足数(⑤+⑥+臨時・季節)。

職業別常用新規求職・求人・就職状況（新規学卒を除く）

令和3年1月

(単位:人、%)

区 分	①新規求職者数					②新規求人数					③ 求人倍率 ②/①	④就職件数					⑤就職率 ④/①
				パートタイム					パートタイム						パートタイム		
	当 月	前年同月	増減率	当 月	前年同月	当 月	前年同月	増減率	当 月	前年同月	当 月	前年同月	増減率	当 月	前年同月	増減率	当 月
管 理 的 職 業	6	11	▲ 45.5	1	1	19	27	▲ 29.6	0	0	3.17	6	1	500.0	0	0	100.0
専 門 的 ・ 技 術 的 職 業	515	541	▲ 4.8	113	148	1,451	1,401	3.6	347	399	2.82	144	161	▲ 10.6	21	36	28.0
建 築 ・ 土 木 ・ 測 量 技 術 者	27	29	▲ 6.9	2	2	249	155	60.6	7	2	9.22	6	6	0.0	0	1	22.2
情 報 処 理 ・ 通 信 技 術 者	30	31	▲ 3.2	0	1	19	18	5.6	0	0	0.63	3	6	▲ 50.0	0	0	10.0
保 健 師 ・ 助 産 師 ・ 看 護 師	143	136	5.1	37	41	412	451	▲ 8.6	128	131	2.88	41	59	▲ 30.5	10	17	28.7
社 会 福 祉 の 専 門 的 職 業	163	129	26.4	43	38	431	403	6.9	98	116	2.64	54	57	▲ 5.3	7	15	33.1
事 務 的 職 業	937	1,172	▲ 20.1	233	342	622	816	▲ 23.8	255	363	0.66	186	210	▲ 11.4	58	56	19.9
一 般 事 務 の 職 業	859	1,075	▲ 20.1	218	321	472	610	▲ 22.6	200	296	0.55	132	154	▲ 14.3	37	37	15.4
会 計 事 務 の 職 業	24	42	▲ 42.9	4	11	50	57	▲ 12.3	10	12	2.08	18	17	5.9	7	3	75.0
販 売 の 職 業	347	407	▲ 14.7	113	127	627	817	▲ 23.3	256	349	1.81	79	110	▲ 28.2	35	42	22.8
サ ー ビ ス の 職 業	607	700	▲ 13.3	226	260	1,518	1,992	▲ 23.8	624	906	2.50	255	313	▲ 18.5	82	119	42.0
飲 食 物 調 理 の 職 業	192	204	▲ 5.9	86	91	354	366	▲ 3.3	199	202	1.84	69	79	▲ 12.7	24	36	35.9
接 客 ・ 給 仕 の 職 業	110	119	▲ 7.6	50	48	132	297	▲ 55.6	72	192	1.20	31	41	▲ 24.4	17	21	28.2
保 安 の 職 業	39	55	▲ 29.1	14	16	193	240	▲ 19.6	44	76	4.95	25	20	25.0	8	4	64.1
農 林 漁 業 の 職 業	75	67	11.9	20	9	128	112	14.3	32	38	1.71	27	20	35.0	10	1	36.0
生 産 工 程 の 職 業	332	434	▲ 23.5	80	91	718	732	▲ 1.9	142	149	2.16	99	136	▲ 27.2	18	32	29.8
金 属 材 料 製 造 ・ 金 属 加 工 ・ 金 属 溶 接 ・ 溶 断 の 職 業	35	32	9.4	3	3	106	97	9.3	1	9	3.03	15	17	▲ 11.8	1	0	42.9
製 品 製 造 ・ 加 工 処 理 の 職 業 (金 属 材 料 製 造 ・ 金 属 加 工 ・ 金 属 溶 接 ・ 溶 断 を 除 く)	136	177	▲ 23.2	54	63	302	293	3.1	109	109	2.22	46	73	▲ 37.0	16	24	33.8
機 械 組 立 の 職 業	84	122	▲ 31.1	15	18	69	47	46.8	18	19	0.82	6	16	▲ 62.5	0	4	7.1
輸 送 ・ 機 械 運 転 の 職 業	231	249	▲ 7.2	42	37	443	390	13.6	53	50	1.92	81	93	▲ 12.9	13	10	35.1
建 設 ・ 採 掘 の 職 業	201	242	▲ 16.9	6	10	714	654	9.2	2	5	3.55	55	63	▲ 12.7	1	1	27.4
建 設 の 職 業 (建 設 軀 体 工 事 の 職 業 を 除 く)	70	69	1.4	6	0	140	134	4.5	1	0	2.00	7	17	▲ 58.8	0	0	10.0
土 木 の 職 業	89	117	▲ 23.9	0	5	330	293	12.6	0	4	3.71	30	23	30.4	0	1	33.7
運 搬 ・ 清 掃 ・ 包 装 等 の 職 業	656	812	▲ 19.2	301	408	688	626	9.9	366	395	1.05	178	219	▲ 18.7	91	123	27.1
分 類 不 能 の 職 業	651	772	▲ 15.7	209	257	0	0	-	0	0	-	0	0	-	0	0	-
合 計	4,597	5,462	▲ 15.8	1,358	1,706	7,121	7,807	▲ 8.8	2,121	2,730	1.55	1,135	1,346	▲ 15.7	337	424	24.7

(資料) 青森労働局職業安定部職業安定課「職業安定業務統計」。

(注) ③の「求人倍率」は原数値。

雇 用 保 険 業 務 取 扱 状 況

令和3年1月

区 分	1. 適用事業所数		2. 被 保 険 者 数		3. 基 本 手 当 (基 本 分)								4. 特 例 一 時 金			
	対前年比	対前年比	対前年比	対前年比	①受給資格決定件数		②受給者実人員		③ 給 付 額		④高齢者給付金		①受給資格決定件数		② 給 付 額	
					対前年比	対前年比	対前年比	対前年比	(千円)対前年比	(千円)対前年比	(千円)対前年比	(千円)対前年比	対前年比	対前年比	(千円)対前年比	(千円)対前年比
25年度	24,044	▲ 0.4	343,806	0.7	25,274	▲ 2.9	6,973	▲ 4.9	8,667,461	▲ 6.5	385,564	15.5	17,377	▲ 6.7	3,237,724	▲ 6.7
26年度	24,085	0.2	346,455	0.8	24,037	▲ 4.9	6,361	▲ 8.8	7,986,134	▲ 7.9	458,650	19.0	15,823	▲ 8.9	2,962,767	▲ 8.5
27年度	24,110	0.1	349,007	0.7	23,298	▲ 3.1	5,960	▲ 6.3	7,523,489	▲ 5.8	509,833	11.2	14,168	▲ 10.5	2,620,945	▲ 11.5
28年度	24,094	▲ 0.1	351,249	0.6	22,198	▲ 4.7	5,389	▲ 9.6	6,840,572	▲ 9.1	520,645	2.1	12,165	▲ 14.1	2,223,765	▲ 15.2
29年度	24,113	0.1	357,610	1.8	21,355	▲ 3.8	5,088	▲ 5.6	6,521,114	▲ 4.7	542,125	4.1	10,594	▲ 12.9	1,985,946	▲ 10.7
30年度	24,051	▲ 0.3	359,154	0.4	21,566	1.0	4,885	▲ 4.0	6,312,326	▲ 3.2	682,468	25.9	9,533	▲ 10.0	1,796,402	▲ 9.5
31年度	23,845	▲ 0.9	359,889	0.2	21,763	0.9	4,948	1.3	6,485,436	2.7	740,819	8.5	8,781	▲ 7.9	1,687,429	▲ 6.1
31年 4月	24,012	▲ 0.3	356,334	0.4	3,089	▲ 7.0	4,548	1.4	473,914	6.6	119,429	▲ 1.5	392	▲ 19.3	79,876	▲ 22.5
元年 5月	24,022	▲ 0.3	360,924	0.2	2,404	▲ 0.7	5,044	▲ 6.9	558,445	▲ 10.7	98,404	4.1	571	▲ 24.9	77,582	▲ 25.7
6月	24,007	▲ 0.3	362,481	0.3	1,816	11.9	5,136	0.9	517,675	▲ 1.8	50,070	6.9	618	5.6	85,831	▲ 17.2
7月	23,995	▲ 0.4	362,439	0.3	1,786	8.2	5,522	4.7	610,146	10.8	69,450	21.7	744	1.6	110,838	▲ 1.2
8月	23,987	▲ 0.5	362,374	0.2	1,537	1.7	5,477	▲ 1.9	616,909	▲ 4.6	42,304	1.4	327	17.6	124,046	20.3
9月	23,713	▲ 1.1	362,785	0.2	1,515	1.7	5,223	2.4	549,328	3.5	48,613	17.3	32	▲ 34.7	23,430	38.4
10月	23,717	▲ 1.2	362,247	0.1	1,893	0.5	5,172	1.7	630,097	9.9	49,040	▲ 5.5	79	▲ 17.7	7,925	▲ 42.1
11月	23,732	▲ 1.2	361,858	0.1	1,386	▲ 9.6	4,795	0.5	504,099	▲ 3.8	43,920	1.9	616	▲ 11.7	25,751	▲ 7.6
12月	23,731	▲ 1.3	359,058	0.2	1,416	9.4	4,629	6.2	451,858	7.5	42,143	15.7	2,829	▲ 6.2	138,859	0.0
2年 1月	23,735	▲ 1.2	356,681	0.1	1,899	6.7	4,742	2.6	591,000	5.3	71,540	23.0	1,667	▲ 12.0	572,725	▲ 11.7
2月	23,746	▲ 1.2	356,125	0.2	1,392	▲ 7.7	4,480	1.7	474,429	5.7	55,924	18.5	602	▲ 4.9	289,145	▲ 3.0
3月	23,746	▲ 1.1	355,359	0.1	1,630	5.0	4,608	4.1	507,536	10.6	49,982	16.9	304	▲ 1.0	151,421	20.2
2年 4月	23,772	▲ 1.0	356,005	▲ 0.1	3,204	3.7	4,312	▲ 5.2	479,436	1.2	141,969	18.9	315	▲ 19.6	66,475	▲ 16.8
5月	23,792	▲ 1.0	359,270	▲ 0.5	2,749	14.4	5,202	3.1	576,059	3.2	114,043	15.9	666	16.6	61,493	▲ 20.7
6月	23,777	▲ 1.0	359,905	▲ 0.7	2,025	11.5	5,650	10.0	605,432	17.0	76,366	52.5	579	▲ 6.3	116,674	35.9
7月	23,775	▲ 0.9	359,554	▲ 0.8	1,926	7.8	6,266	13.5	749,516	22.8	75,317	8.4	598	▲ 19.6	89,805	▲ 19.0
8月	23,781	▲ 0.9	359,326	▲ 0.8	1,504	▲ 2.1	6,262	14.3	670,594	8.7	59,994	41.8	187	▲ 42.8	94,478	▲ 23.8
9月	23,597	▲ 0.5	359,460	▲ 0.9	1,542	1.8	6,209	18.9	752,728	37.0	58,808	21.0	30	▲ 6.3	20,885	▲ 10.9
10月	23,601	▲ 0.5	358,971	▲ 0.9	1,881	▲ 0.6	6,041	16.8	696,651	10.6	61,192	24.8	101	27.8	11,475	44.8
11月	23,621	▲ 0.5	358,813	▲ 0.8	1,506	8.7	5,390	12.4	571,749	13.4	58,905	34.1	414	▲ 32.8	27,122	5.3
12月	23,640	▲ 0.4	356,148	▲ 0.8	1,339	▲ 5.4	5,211	12.6	566,586	25.4	51,329	21.8	2,584	▲ 8.7	128,317	▲ 7.6
3年 1月	23,644	▲ 0.4	353,390	▲ 0.9	1,950	2.7	5,399	13.9	637,515	7.9	73,841	3.2	1,471	▲ 11.8	463,554	▲ 19.1
2月																
3月																

(資料) 青森労働局職業安定部職業安定課「雇用保険事業統計」。(注1) 年度分のうち「1.適用事業所数」、「2.被保険者数」、「3-②.受給者実人員」は月平均の数値
(注2) 各月分のうち「1.適用事業所数」、「2.被保険者数」は月末現在の数値。
(注3) 「3-①.受給資格決定件数」は「高齢者」を含み、速報値であり、修正があり得る。

安定所別職業紹介状況（1～全数）

令和3年1月

（単位：人、%、倍）

		局 計	青 森	八 戸	弘 前	む つ	野 辺 地	五 所 川 原	三 沢	十 和 田	黒 石	
求 職	新 規	当 月 計	6,030	1,479	1,187	1,030	310	276	622	421	302	403
		うち 常 用	4,597	1,182	1,006	752	230	149	456	297	238	287
		うち 女	2,816	738	535	458	147	111	278	202	158	189
		うち 中 高 年	3,441	777	666	569	185	204	369	257	180	234
	規	前 月 計	6,574	1,628	1,031	1,217	516	337	745	360	307	433
		前 年 同 月 計	7,197	1,644	1,473	1,292	392	331	742	514	347	462
	有 効	当 月 計	25,487	6,446	5,045	4,499	1,618	1,141	2,539	1,477	1,207	1,515
		うち 常 用	20,949	5,384	4,590	3,668	1,212	776	1,928	1,222	969	1,200
		うち 女	12,208	3,112	2,474	2,098	803	514	1,185	735	623	664
		うち 中 高 年	14,799	3,560	2,869	2,498	1,019	811	1,531	871	751	889
		前 月 計	24,251	6,174	5,043	4,226	1,518	1,005	2,431	1,335	1,150	1,369
		前 年 同 月 計	25,042	6,381	5,077	4,674	1,366	1,109	2,379	1,498	1,190	1,368
求 人	新 規	当 月 計	8,455	2,038	2,165	1,558	415	411	632	489	392	355
		うち 常 用	7,121	1,668	1,814	1,215	400	374	549	416	370	315
		前 月 計	8,040	1,882	2,320	1,419	367	306	548	440	398	360
		前 年 同 月 計	9,023	2,181	2,735	1,528	466	385	588	457	427	256
	有 効	当 月 計	22,680	5,365	6,465	3,872	1,051	1,016	1,540	1,264	1,164	943
		うち 常 用	19,954	4,595	5,722	3,275	1,016	939	1,400	1,104	1,037	866
		前 月 計	23,274	5,464	6,583	3,915	1,122	1,138	1,487	1,283	1,232	1,050
		前 年 同 月 計	25,475	6,455	7,665	3,703	1,163	1,230	1,541	1,555	1,345	818
	就 職 件 数	当 月 計	1,405	309	310	238	86	45	153	74	120	70
		うち 常 用	1,135	245	257	183	62	39	132	63	96	58
		うち 女	806	177	177	142	62	22	76	43	71	36
		うち 中 高 年	653	158	150	115	30	24	67	22	55	32
うち 保		396	89	83	73	27	8	48	19	29	20	
前 月 計		1,687	361	406	299	97	52	178	104	98	92	
前 年 同 月 計	1,634	350	364	340	72	61	163	96	87	101		
就 職 率	当 月	23.3	20.9	26.1	23.1	27.7	16.3	24.6	17.6	39.7	17.4	
	前 月	25.7	22.2	39.4	24.6	18.8	15.4	23.9	28.9	31.9	21.2	
	前 年 同 月	22.7	21.3	24.7	26.3	18.4	18.4	22.0	18.7	25.1	21.9	
求 人 倍 率	新 規	当 月	1.40	1.38	1.82	1.51	1.34	1.49	1.02	1.16	1.30	0.88
		前 月	1.22	1.16	2.25	1.17	0.71	0.91	0.74	1.22	1.30	0.83
	規	前 年 同 月	1.25	1.33	1.86	1.18	1.19	1.16	0.79	0.89	1.23	0.55
		当 月	0.89	0.83	1.28	0.86	0.65	0.89	0.61	0.86	0.96	0.62
	有 効	前 月	0.96	0.89	1.31	0.93	0.74	1.13	0.61	0.96	1.07	0.77
		前 年 同 月	1.02	1.01	1.51	0.79	0.85	1.11	0.65	1.04	1.13	0.60

（資料）青森労働局職業安定部職業安定課「職業安定業務統計」。

（注 3）「求人倍率」は原数値。

（注 1）新規学卒関係を除く。

（注 4）「就職件数」の「うち保」は雇用保険受給者。

（注 2）就職率＝就職件数÷新規求職×100。

安定所別職業紹介状況（2～一般）

令和3年1月

（単位：人、%、倍）

		局 計	青 森	八 戸	弘 前	む つ	野 辺 地	五 所 川 原	三 沢	十 和 田	黒 石	
求 新	当 月 計	4,654	1,123	894	830	224	225	491	328	221	318	
	うち 常 用	3,239	829	715	559	145	98	326	206	157	204	
	うち 女	1,765	465	328	306	77	77	167	132	93	120	
	うち中高年	2,533	541	463	437	134	167	287	197	128	179	
	規 前 月 計	5,389	1,345	784	989	425	311	643	287	248	357	
	規 前 年 同 月 計	5,469	1,231	1,049	1,031	289	270	585	386	253	375	
	職 効	当 月 計	18,238	4,639	3,397	3,309	1,060	859	1,945	1,049	858	1,122
		うち 常 用	13,750	3,589	2,946	2,497	656	495	1,338	797	621	811
		うち 女	6,924	1,823	1,314	1,245	362	315	724	403	353	385
		うち中高年	10,186	2,401	1,811	1,763	668	618	1,156	616	516	637
		規 前 月 計	16,898	4,374	3,300	3,033	957	726	1,819	909	795	985
		規 前 年 同 月 計	17,831	4,564	3,357	3,416	988	838	1,739	1,093	814	1,022
求 新 規	当 月 計	5,693	1,218	1,536	1,074	286	312	397	367	258	245	
	うち 常 用	5,000	1,075	1,359	851	278	297	356	312	242	230	
	規 前 月 計	5,513	1,178	1,655	1,015	207	231	377	291	295	264	
	規 前 年 同 月 計	5,650	1,280	1,800	951	267	296	328	281	294	153	
	人 有 効	当 月 計	15,331	3,243	4,537	2,750	648	777	1,021	884	802	669
		うち 常 用	13,912	2,925	4,150	2,347	635	744	946	783	750	632
規 前 月 計		15,642	3,250	4,542	2,735	669	908	982	918	857	781	
規 前 年 同 月 計	15,940	3,738	5,017	2,391	663	928	925	833	920	525		
就 職 件 数	当 月 計	915	198	204	147	46	39	106	49	78	48	
	うち 常 用	798	176	177	127	42	34	91	42	66	43	
	うち 女	442	99	99	73	27	19	44	24	39	18	
	うち中高年	380	94	88	61	13	21	39	14	32	18	
	うち 保	280	69	62	45	16	8	37	14	17	12	
	規 前 月 計	1,033	212	244	186	64	31	112	64	62	58	
規 前 年 同 月 計	1,027	220	243	199	45	41	93	56	55	75		
就 職 率	当 月	19.7	17.6	22.8	17.7	20.5	17.3	21.6	14.9	35.3	15.1	
	前 月	19.2	15.8	31.1	18.8	15.1	10.0	17.4	22.3	25.0	16.2	
	前 年 同 月	18.8	17.9	23.2	19.3	15.6	15.2	15.9	14.5	21.7	20.0	
求 人 倍 率	新 当 月	1.22	1.08	1.72	1.29	1.28	1.39	0.81	1.12	1.17	0.77	
	新 前 月	1.02	0.88	2.11	1.03	0.49	0.74	0.59	1.01	1.19	0.74	
	規 前 年 同 月	1.03	1.04	1.72	0.92	0.92	1.10	0.56	0.73	1.16	0.41	
	有 当 月	0.84	0.70	1.34	0.83	0.61	0.90	0.52	0.84	0.93	0.60	
	有 前 月	0.93	0.74	1.38	0.90	0.70	1.25	0.54	1.01	1.08	0.79	
効 前 年 同 月	0.89	0.82	1.49	0.70	0.67	1.11	0.53	0.76	1.13	0.51		

（資料）青森労働局職業安定部職業安定課「職業安定業務統計」。

（注 1）新規学卒関係、パートタイム関係及び一般日雇関係を除く。

（注 2）就職率＝就職件数÷新規求職×100。

（注 3）「求人倍率」は原数値。

（注 4）「就職件数」の「うち保」は雇用保険受給者。

安 定 所 別 職 業 紹 介 状 況 (3 ~ パ ー ト タ イ ム)

令和3年1月

(単位:人、%、倍)

		局 計	青 森	八 戸	弘 前	む つ	野 辺 地	五 所 川 原	三 沢	十 和 田	黒 石		
求 職	新 規	当 月 計	1,376	356	293	200	86	51	131	93	81	85	
		うち女	1,051	273	207	152	70	34	111	70	65	69	
		前 月 計	1,185	283	247	228	91	26	102	73	59	76	
			前 年 同 月 計	1,728	413	424	261	103	61	157	128	94	87
	有 効	当 月 計	7,249	1,807	1,648	1,190	558	282	594	428	349	393	
		うち女	5,284	1,289	1,160	853	441	199	461	332	270	279	
前 月 計		7,353	1,800	1,743	1,193	561	279	612	426	355	384		
		前 年 同 月 計	7,211	1,817	1,720	1,258	378	271	640	405	376	346	
求 人	新 規	当 月 計	2,762	820	629	484	129	99	235	122	134	110	
		前 月 計	2,527	704	665	404	160	75	171	149	103	96	
		前 年 同 月 計	3,373	901	935	577	199	89	260	176	133	103	
	有 効	当 月 計	7,349	2,122	1,928	1,122	403	239	519	380	362	274	
		前 月 計	7,632	2,214	2,041	1,180	453	230	505	365	375	269	
		前 年 同 月 計	9,535	2,717	2,648	1,312	500	302	616	722	425	293	
就 職 件 数	当 月 計	490	111	106	91	40	6	47	25	42	22		
	うち女	364	78	78	69	35	3	32	19	32	18		
	前 月 計	654	149	162	113	33	21	66	40	36	34		
	前 年 同 月 計	607	130	121	141	27	20	70	40	32	26		
就 職 率	当 月	35.6	31.2	36.2	45.5	46.5	11.8	35.9	26.9	51.9	25.9		
	前 月	55.2	52.7	65.6	49.6	36.3	80.8	64.7	54.8	61.0	44.7		
	前 年 同 月	35.1	31.5	28.5	54.0	26.2	32.8	44.6	31.3	34.0	29.9		
求 人 倍 率	新 規	当 月	2.01	2.30	2.15	2.42	1.50	1.94	1.79	1.31	1.65	1.29	
		前 月	2.13	2.49	2.69	1.77	1.76	2.88	1.68	2.04	1.75	1.26	
		前 年 同 月	1.95	2.18	2.21	2.21	1.93	1.46	1.66	1.38	1.41	1.18	
	有 効	当 月	1.01	1.17	1.17	0.94	0.72	0.85	0.87	0.89	1.04	0.70	
		前 月	1.04	1.23	1.17	0.99	0.81	0.82	0.83	0.86	1.06	0.70	
		前 年 同 月	1.32	1.50	1.54	1.04	1.32	1.11	0.96	1.78	1.13	0.85	

(資料) 青森労働局職業安定部職業安定課「職業安定業務統計」。

(注 1) 就職率=就職件数÷新規求職×100。

(注 2) 「求人倍率」は原数値。

令和2年度 出稼労働者【県外】職業紹介状況（平成31年度対比）

I 職業紹介状況

令和3年1月

年度	区分	4月	5月	6月	7月	8月	9月	10月	11月	12月	1月	2月	3月	年度計
2年度	求職	175	117	53	35	40	31	36	25	89	41			642
	就職	5	9	5	3	14	20	26	13	5	5			105
31年度	求職	227	172	55	70	68	55	36	47	100	49			879
	就職	8	5	7	8	22	22	27	22	5	10			136
増減率	求職	▲ 22.9	▲ 32.0	▲ 3.6	▲ 50.0	▲ 41.2	▲ 43.6	0.0	▲ 46.8	▲ 11.0	▲ 16.3			▲ 27.0
	就職	▲ 37.5	80.0	▲ 28.6	▲ 62.5	▲ 36.4	▲ 9.1	▲ 3.7	▲ 40.9	0.0	▲ 50.0			▲ 22.8

II 産業別就職状況

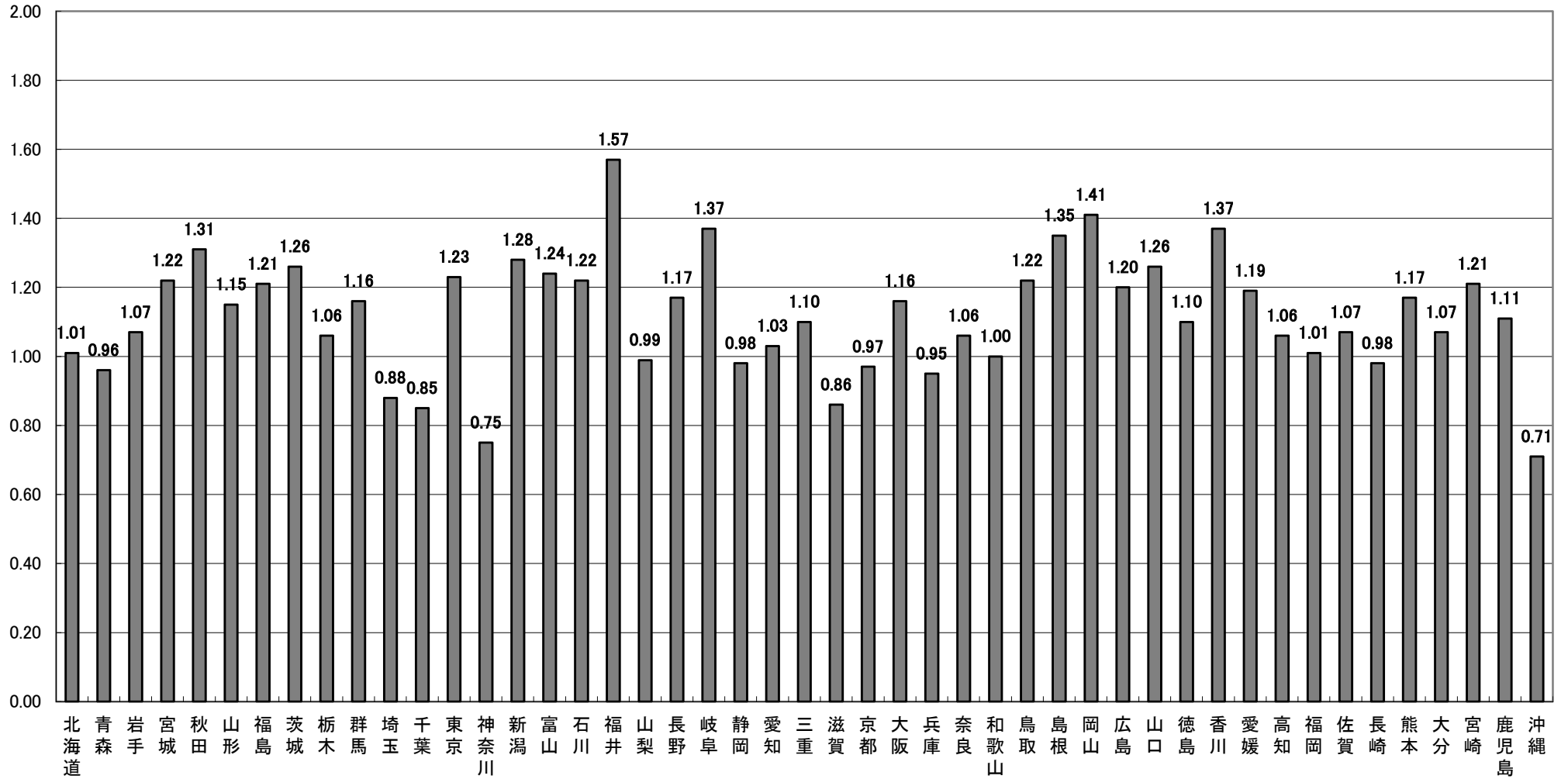
産業	年度	4月	5月	6月	7月	8月	9月	10月	11月	12月	1月	2月	3月	年度計
建設業	2年度	0	3	1	0	0	1	3	1	1	2			12
	31年度	1	1	1	1	1	2	3	4	2	4			20
製造業	2年度	5	6	4	3	13	18	15	8	3	3			78
	31年度	7	3	5	7	19	14	18	14	2	5			94
その他の産業	2年度	0	0	0	0	1	1	8	4	1	0			15
	31年度	0	1	1	0	2	6	6	4	1	1			22

III 地域別就職状況

地域	年度	4月	5月	6月	7月	8月	9月	10月	11月	12月	1月	2月	3月	年度計
合計	2年度	5	9	5	3	14	20	26	13	5	5			105
	31年度	8	5	7	8	22	22	27	22	5	10			136
埼玉	2年度	0	0	0	0	2	0	0	0	0	0			2
	31年度	1	0	0	0	1	2	1	0	0	1			6
東京	2年度	5	7	4	3	12	17	11	7	4	3			73
	31年度	6	1	5	5	17	14	15	10	1	5			79
神奈川	2年度	0	0	0	0	0	0	3	0	1	1			5
	31年度	0	1	1	0	1	2	0	2	2	2			11
静岡	2年度	0	1	0	0	0	0	1	0	0	1			3
	31年度	0	0	0	0	0	1	1	1	0	0			3
愛知	2年度	0	0	0	0	0	1	4	0	0	0			5
	31年度	0	1	1	0	3	0	3	0	0	0			8
その他	2年度	0	1	1	0	0	2	7	6	0	0			17
	31年度	1	2	0	3	0	3	7	9	2	2			29

(注) 求職…出稼労働者として就職を希望し、就職できる状態にある数

都道府県別有効求人倍率：季節調整値
 (新規学卒者を除きパートタイムを含む)
 令和3年1月 全国平均 1.10倍 [原数値1.15倍]



(注) 季節調整値計算(季節調整値替え)は、毎年過去1年分のデータが揃う年初に行われ、季節調整済系列が改訂される。
 (資料出所) 厚生労働省「職業安定業務統計」。