

令和5年度 第5回 青森地方最低賃金審議会

日 時：令和5年9月12日(火) 15：15

場 所：アスパム4階 十和田

会 議 次 第

- 1 開会
- 2 議題
 - (1) 青森県特定（産業別）最低賃金改正決定の必要性の有無について
 - ① 産業別最低賃金検討小委員会報告について
 - ② 産業別最低賃金改正決定の必要性の有無について（答申）
 - (2) 青森県特定（産業別）最低賃金の金額改正について
 - ① 産業別最低賃金の金額改正について（諮問）
 - ② 産業別最低賃金専門部会の設置について
 - (3) その他
- 3 閉会

資 料 目 次

1	青森地方最低賃金審議会産業別最低賃金検討小委員会委員名簿	1
2	令和5年度産業別最低賃金意見聴取者名簿	2
3	青森県特定（産業別）最低賃金改正申出状況	3
4	令和4年度産業別最低賃金決定状況（全国）	4
5	東北6県産業別最低賃金一覧表（経年）	6
6	年別有効求人・求職状況	8
7	令和5年春季賃上げ妥結状況（全国、青森県）	9
8	産業別常用労働者の1人平均月間給与額（令和5年5月）	11
9	主要経済指標（百貨店・スーパー販売額、新車登録台数等）	13
10	青森県鉱工業生産指数（令和5年5月分）	14

青森地方最低賃金審議会 産業別最低賃金検討小委員会委員名簿

(令和5年度)

公益代表委員

石岡 隆司	弁護士
森 宏之	青森大学総合経営学部教授
森 理恵	弁護士

労働者代表委員

赤間 義典	日本労働組合総連合会青森県連合会部長
秋田谷 宗孝	日本労働組合総連合会青森県連合会西北五地域協議会事務局長
野坂 聡子	オールユニバースユニオン副委員長

使用者代表委員

小山内 眞	株式会社小山内バッテリー社代表取締役
小野 武司	三八五自動車整備工業株式会社代表取締役社長
小山田 康雄	一般社団法人青森県経営者協会専務理事
田中 泰宏	青森県中小企業団体中央会副会長・専務理事

注1) 掲載順は五十音順

注2) 使用者代表委員の対応委員会

鉄鋼・電気(小山田、田中、小野) 各種商品・自動車(小山田、田中、小山内)

令和5年度 産業別最低賃金意見聴取者名簿

聴取月日	産業別	聴取時刻 (目途)	申出人・参考人	
9月6日 (水)	各種商品小売業	13:30	(申出人)	
		∩	所属	UAゼンセン青森県支部
		13:55	職氏名	支部長 保田 武利
		13:55	(参考人)	
		∩	所属	イオン東北株式会社
		14:20	職氏名	人事教育部長 加藤 理
9月6日 (水)	自動車小売業	14:20	(申出人)	
		∩	所属	青森ダイハツモータース労働組合
		14:45	職氏名	執行委員長 小笠原 裕介
		14:45	(参考人)	
		∩	所属	青森トヨタ自動車株式会社
		15:10	職氏名	取締役総務部長 坂本 武
9月12日 (火)	鉄鋼業	13:30	(申出人)	
		∩	所属	日本基幹産業労働組合連合会青森県本部
		13:55	職氏名	事務局長 石崎 尚人
		13:55	(参考人)	
		∩	所属	東京鉄鋼株式会社
		14:20	職氏名	生産本部八戸工場業務課長 西村 亨
9月12日 (火)	電子部品・デバイス・電子回路、電気機械器具、情報通信機械器具製造業	14:20	(申出人)	
		∩	所属	Orbray 黒石工場労働組合
		14:45	職氏名	執行委員長 竹内 諭士
		14:45	(参考人)	
		∩	所属	株式会社タカシン
		15:10	職氏名	取締役 成田 剛

青森県特定（産業別）最低賃金改正申出状況

(令和5年7月31日現在)

青森労働局

改正申出 産 業	申出月日	適用事業場数	(参考)28年経済セン サス上の労働者数		申出代表者（組合名）	
		適用労働者数				
E22 鉄鋼業	7月31日	28	1,453		日本基幹産業労働組合 連合会 青森県本部	
		1,377				
	申出労働者 合計	申出労働者内訳			現在の最低賃金	
		協 約	機関決定	個人合意	時間額	発効年月日
	874人 63.5 (%)	874	—	—	958円	令和4年 12月21日

改正申出のケース：労働協約ケース

改正申出 産 業	申出月日	適用事業場数	(参考)28年経済セ ンサス上の労働者数		申出代表者（組合名）	
		適用労働者数				
E28・29・30 電子部品・デ バイス・電子 回路、電気機 械器具、情報 通信機械器 具製造業	7月31日	137	8,982		電機連合青森地域協議会	
		7,103				
	申出労働者 合計	申出労働者内訳			現在の最低賃金	
		協 約	機関決定	個人合意	時間額	発効年月日
	4,024人 56.7 (%)	1,060	2,075	889	888円	令和4年 12月21日

改正申出のケース：公正競争ケース

改正申出 産 業	申出月日	適用事業場数	(参考)28年経済セ ンサス上の労働者数		申出代表者（組合名）	
		適用労働者数				
I56 各種商品 小 売 業	7月31日	20	3,094		UAゼンセン青森県支部	
		1,536				
	申出労働者 合計	申出労働者内訳			現在の最低賃金	
		協 約	機関決定	個人合意	時間額	発効年月日
	1,184人 77.1 (%)	217	967	—	882円	令和5年 2月19日

改正申出のケース：公正競争ケース

改正申出 産 業	申出月日	適用事業場数	(参考)28年経済セ ンサス上の労働者数		申出代表者（組合名）	
		適用労働者数				
I591 自動車 小売業	7月31日	623	4,598		全日本自動車産業労働組合 総連合会青森地方協議会	
		4,876				
	申出労働者 合計	申出労働者内訳			現在の最低賃金	
		協 約	機関決定	個人合意	時間額	発効年月日
	1,887人 38.7 (%)	1,579	308	—	919円	令和4年 12月21日

改正申出のケース：公正競争ケース

令和4年度 産業別最低賃金決定状況

ランク	項目		鉄鋼業関係				効力発生日
	都道府県名		改定前額	改定額	引上額	引上率	
A	千葉	東京	1,023	1,054	31	3.03	令和 4.12.25
		神奈川	※871	—	—	—	平成 26.03.23
	大阪	愛知	※874	—	—	—	平成 26.03.15
		京都	996	1,018	22	2.21	令和 4.12.16
		奈良	※996	—	—	—	令和 4.1.22
B	茨城	三重	975	1,004	29	2.97	令和 4.12.31
		兵庫	※739	—	—	—	平成 10.12.15
	福岡	992	1,024	32	3.23	令和 4.12.1	
C	北海道	宮城	995	1,024	29	2.91	令和 4.12.31
		群馬	979	1,000	21	2.15	令和 4.12.01
	和歌山	山口	953	983	30	3.15	令和 4.12.15
		岡山	946	976	30	3.17	令和 4.12.29
	福岡	山口	977	1,008	31	3.17	令和 4.12.30
		山口	985	1,010	25	2.54	令和 4.12.4
		福岡	995	1,024	29	2.91	令和 4.12.15
D	青森	福岡	980	1,010	30	3.06	令和 4.12.10
		青森	929	958	29	3.12	令和 4.12.21
	岩手	878	908	30	3.42	令和 4.12.31	
大分	島根	954	987	33	3.46	令和 4.11.30	
	大分	981	1,010	29	2.96	令和 4.12.25	

岩手:金属製品を含む

山口:非鉄金属を含む

※は産業別最低賃金額を地域別最低賃金が上回っており、実質的に地域別最低賃金が適用される。

ランク	項目		電子部品・デバイス・電子回路、電気機械器具、情報通信機械器具製造業関係				発効月日	
	都道府県名		改定前額	改定額	引上額	引上率		
A	埼玉	千葉	981	1,013	32	3.26	令和 4.12.1	
		東京	981	1,013	32	3.26	令和 4.12.25	
	大阪	神奈川	※829	—	—	—	平成 22.12.31	
		奈良	※890	—	—	—	平成 27.03.01	
		京都	※901	—	—	—	平成 30.12.16	
B	茨城	大阪	※994	—	—	—	令和 3.12.1	
		福岡	932	961	29	3.11	令和 4.12.31	
	栃木	富山	940	971	31	3.30	令和 4.12.31	
		山梨	879	910	31	3.53	令和 4.12.22	
	長野	山梨	934	959	25	2.68	令和 4.12.30	
		長野	916	945	29	3.17	令和 4.12.14	
	三重	静岡	939	964	25	2.66	令和 4.12.21	
		三重	927	952	25	2.70	令和 4.12.21	
	滋賀	京都	939	965	26	2.77	令和 4.12.31	
		京都	957	986	29	3.03	令和 5.1.27	
	兵庫	兵庫	930	961	31	3.33	令和 4.12.1	
		広島	924	953	29	3.14	令和 4.12.31	
	C	北海道	北海道	924	955	31	3.35	令和 4.12.1
			宮城	890	919	29	3.26	令和 4.12.15
群馬		群馬	935	965	30	3.21	令和 4.12.29	
		新潟	936	965	29	3.10	令和 4.12.28	
福井		石川	896	923	27	3.01	令和 4.12.31	
		福井	※857	—	—	—	令和 1.12.24	
岐阜		岐阜	907	929	22	2.43	令和 4.12.21	
		奈良	※891	—	—	—	令和 3.12.29	
岡山		岡山	904	932	28	3.10	令和 4.12.30	
		山口	921	948	27	2.93	令和 4.12.15	
徳島		徳島	911	942	31	3.40	令和 4.12.21	
	香川	913	942	29	3.18	令和 4.12.15		
D	青森	福岡	947	977	30	3.17	令和 4.12.10	
		青森	859	888	29	3.38	令和 4.12.21	
	岩手	岩手	847	877	30	3.54	令和 4.12.31	
		秋田	861	891	30	3.48	令和 4.12.25	
	山形	山形	872	903	31	3.56	令和 4.12.25	
		福島	856	880	24	2.80	令和 4.12.30	
	鳥取	鳥取	825	859	34	4.12	令和 4.12.17	
		島根	853	882	29	3.40	令和 4.12.18	
	愛媛	愛媛	921	947	26	2.82	令和 4.12.25	
		高知	※793	—	—	—	令和 1.12.29	
	佐賀	佐賀	867	900	33	3.81	令和 4.12.24	
		長崎	※864	—	—	—	令和 3.12.29	
	熊本	熊本	863	896	33	3.82	令和 4.12.15	
大分		864	896	32	3.70	令和 4.12.25		
宮崎	宮崎	※831	—	—	—	令和 3.12.24		
	鹿児島	※842	—	—	—	令和 3.12.17		

東京・茨城・長野・滋賀:精密機械を含む

※は産業別最低賃金額を地域別最低賃金が上回っており、実質的に地域別最低賃金が適用される。

令和4年度 産業別最低賃金決定状況

ランク	項目		各種商品小売業関係				発効月日
	都道府県名	時間額	改定額	引上額	引上率		
A	埼玉	※849	—	—	—	平成 28.12.01	
		※848	—	—	—	平成 28.12.25	
		※847	—	—	—	平成 28.12.16	
B	茨城	※881	—	—	—	令和 3.12.31	
		※874	—	—	—	令和 2.12.31	
	栃木	890	915	25	2.81	令和 4.12.28	
		879	910	31	3.53	令和 4.12.31	
	富山	※886	—	—	—	令和 1.12.21	
		※840	—	—	—	平成 30.12.29	
	静岡	※938	—	—	—	令和 4.1.26	
		※797	—	—	—	平成 28.02.01	
滋賀	※903	—	—	—	令和 3.12.31		
	※903	—	—	—	令和 3.12.31		
C	新潟	※842	—	—	—	令和 1.12.31	
		890	915	25	2.81	令和 4.12.31	
	石川	※840	—	—	—	令和 2.12.24	
		※869	—	—	—	令和 3.12.30	
	福井	893	910	17	1.90	令和 4.12.11	
		875	907	32	3.66	令和 4.12.15	
	和歌山	※897	—	—	—	令和 4.1.7	
※897		—	—	—	令和 4.1.7		
D	青森	852	882	30	3.52	令和 5.2.19	
		※767	—	—	—	平成 28.12.11	
		※800	—	—	—	平成 30.12.28	
		※718	—	—	—	平成 28.12.17	
		※750	—	—	—	平成 29.11.22	
		822	854	32	3.89	令和 4.12.25	
		※796	—	—	—	令和 2.12.15	
		※716	—	—	—	平成 28.12.25	
		※705	—	—	—	平成 27.12.24	
		※693	—	—	—	平成 26.12.26	
※770	—	—	—	平成 30.11.23			

岩手2・富山・石川・福井・和歌山・島根・山口・福岡・熊本・鹿児島：百貨店

※は産業別最低賃金額を地域別最低賃金が上回っており、実質的に地域別最低賃金が適用される。

ランク	項目		自動車小売業関係				発効月日
	都道府県名	時間額	改定額	引上額	引上率		
A	埼玉	988	1,018	30	3.04	令和 4.12.1	
		※922	—	—	—	平成 30.12.25	
		※842	—	—	—	平成 23.12.21	
		※800	—	—	—	平成 19.12.16	
		※943	—	—	—	令和 2.12.16	
B	京都	※769	—	—	—	平成 23.01.20	
		※939	—	—	—	令和 4.1.26	
		930	963	33	3.55	令和 4.12.1	
C	兵庫	930	958	28	3.01	令和 4.12.31	
		930	958	28	3.01	令和 4.12.31	
D	宮城	918	946	28	3.05	令和 4.12.15	
		936	961	25	2.67	令和 4.12.29	
		※892	—	—	—	令和 3.12.29	
D	新潟	959	987	28	2.92	令和 4.12.10	
		890	919	29	3.26	令和 4.12.21	
		879	903	24	2.73	令和 5.1.1	
		869	897	28	3.22	令和 4.12.25	
		894	922	28	3.13	令和 4.12.18	
		904	932	28	3.10	令和 4.12.11	
		872	902	30	3.44	令和 4.12.25	
		858	890	32	3.73	令和 4.12.14	
		872	902	30	3.44	令和 4.12.22	
		※770	—	—	—	平成 30.11.18	

千葉・愛知2・京都・島根・福岡・大分・宮崎・鹿児島・沖縄：新車

秋田・新潟・愛知1：新車、自動車部品・付属品小売を含む

※は産業別最低賃金額を地域別最低賃金が上回っており、実質的に地域別最低賃金が適用される。

東北6県産業別最低賃金一覧表(4業種)

《平成25年度～令和4年度》

青森労働局

◎鉄鋼業最低賃金

年度 県名	最 低 賃 金										
	平成25	平成26	平成27	平成28	平成29	平成30	令和元	令和2	令和3	令和4	
青 森	時間額	787円	800円	816円	835円	855円	877円	900円	903円	929円	958円
	発効日	25.12.21	26.12.21	27.12.21	28.12.21	29.12.21	30.12.21	1.12.21	2.12.21	3.12.21	4.12.21
岩 手	時間額	740円	755円	772円	790円	809円	829円	850円	852円	878円	908円
	発効日	25.12.28	26.12.18	27.12.27	28.12.11	29.12.30	30.12.28	1.12.28	2.12.31	3.12.29	4.12.31
宮 城	時間額	798円	811円	827円	847円	872円	898円	923円	925円	953円	983円
	発効日	25.12.15	26.12.15	27.12.13	28.12.15	29.12.15	30.12.20	1.12.15	2.12.15	3.12.15	4.12.15

岩手：金属製品を含む

◎電気機械器具製造業最低賃金

年度 県名	最 低 賃 金										
	平成25	平成26	平成27	平成28	平成29	平成30	令和元	令和2	令和3	令和4	
青 森	時間額	721円	735円	750円	765円	785円	806円	829円	833円	859円	888円
	発効日	25.12.21	26.12.21	27.12.21	28.12.21	29.12.21	30.12.21	1.12.21	2.12.21	3.12.21	4.12.21
岩 手	時間額	718円	728円	740円	756円	775円	796円	818円	820円	847円	877円
	発効日	25.12.28	26.12.18	27.12.20	28.12.11	29.12.30	30.12.28	1.12.28	2.12.31	3.12.29	4.12.31
秋 田	時間額	725円	738円	751円	766円	786円	808円	833円	836円	861円	891円
	発効日	25.12.28	26.12.27	27.12.24	28.12.25	29.12.24	30.12.24	1.12.25	2.12.25	3.12.24	4.12.25
宮 城	時間額	757円	769円	783円	798円	819円	841円	862円	864円	890円	919円
	発効日	25.12.19	26.12.19	27.12.18	28.12.15	29.12.15	30.12.20	1.12.15	2.12.20	3.12.15	4.12.15
山 形	時間額	740円	753円	767円	782円	800円	821円	843円	846円	872円	903円
	発効日	25.12.25	26.12.25	27.12.25	28.12.25	29.12.25	30.12.25	1.12.25	2.12.25	3.12.25	4.12.25
福 島	時間額	741円	753円	767円	782円	798円	815円	833円	834円	856円	880円
	発効日	25.12.7	26.12.13	27.12.20	28.12.18	29.11.26	30.12.19	1.12.22	2.12.17	4.1.13	4.12.30

◎各種商品小売業最低賃金

年度 県名	最 低 賃 金										
	平成25	平成26	平成27	平成28	平成29	平成30	令和元	令和2	令和3	令和4	
青 森	時間額	714円	727円	743円	758円	777円	798円	821円	825円	852円	882円
	発効日	25.12.21	26.12.21	27.12.21	28.12.21	29.12.21	30.12.21	1.12.21	2.12.21	3.12.21	5.2.19
岩 手	時間額	729円	741円	752円	767円	767円	767円	767円	767円	767円	767円
	発効日	26.2.1	26.12.18	27.12.20	28.12.11	据置き	据置き	据置き	据置き	据置き	据置き

岩手：平成29年度に百貨店、総合スーパー最低賃金を新設

岩 手	時間額					780円	800円	800円	800円	800円	800円
	発効日					29.12.30	30.12.28	据置き	据置き	据置き	据置き

◎自動車小売業最低賃金

県名	年度	最 低 賃 金									
		平成25	平成26	平成27	平成28	平成29	平成30	令和元	令和2	令和3	令和4
青 森	時間額	753円	766円	782円	798円	817円	838円	861円	864円	890円	919円
	発効日	25.12.21	26.12.21	27.12.21	28.12.21	29.12.21	30.12.21	1.12.21	2.12.21	3.12.21	4.12.21
岩 手	時間額	751円	765円	781円	800円	819円	838円	861円	863円	879円	903円
	発効日	25.12.28	26.12.18	27.12.20	28.12.11	29.12.30	30.12.28	1.12.28	2.12.31	3.12.29	5.1.1
秋 田	時間額	750円	765円	781円	794円	814円	838円	861円	864円	869円	897円
	発効日	25.12.28	26.12.27	27.12.24	28.12.25	29.12.24	30.12.24	1.12.25	2.12.25	3.12.24	4.12.25
宮 城	時間額	763円	778円	795円	815円	840円	865円	890円	891円	918円	946円
	発効日	25.12.15	26.12.15	27.12.25	28.12.15	29.12.15	30.12.20	1.12.15	2.12.24	3.12.15	4.12.25
福 島	時間額	772円	785円	800円	815円	831円	848円	867円	868円	894円	922円
	発効日	25.12.18	26.12.17	27.12.18	28.12.11	29.12.9	30.12.21	1.12.21	2.12.24	3.12.24	4.12.18

雇 用 の 動 き

資料No.6

1 常用雇用指数・有効求人

区分 年月	常用雇用指数（産業計）				労働力需給（一般）			
	全 国		青 森 県		有 効 求 人			
	指 数 (R2年=100)	対前年比	指 数 (R2年=100)	対前年比	全 国		青 森 県	
					実数(千人)	対前年比	実数(人)	対前年比
26年平均	94.9	0.8			2,277	7.4	24,272	7.1
27年平均	95.9	1.0			2,374	4.3	25,905	6.7
28年平均	96.7	0.8	100.8		2,530	6.6	28,070	8.4
29年平均	98.1	1.4	101.7		2,696	6.6	30,292	7.9
30年平均	98.5	0.4	102.5	0.8	2,780	3.1	30,649	1.2
令和元年平均	99.7	1.2	100.4	▲ 2.0	2,737	▲ 1.5	28,661	▲ 6.5
令和2年平均	100.0	0.3	100.0	▲ 0.4	2,161	▲ 21.0	23,401	▲ 18.4
令和3年平均	99.8	▲ 0.2	100.4	0.4	2,196	1.6	24,771	5.9
令和4年平均	99.0	▲ 0.8	99.3	▲ 1.1	2,474	12.7	27,122	9.5
令和5年 1月	99.1		99.4		2,562		27,853	
2月	98.9		98.0		2,623		27,840	
3月	98.2		98.6		2,628		27,790	
4月	99.9		98.5		2,490		27,732	
5月	100.1		97.4		2,435		27,455	
6月	100.1		97.3		2,442		26,944	

※常用雇用指数：平成27年から令和2年を基準としたため、青森県の指数が一部空欄となる

2 有効求職・有効求人倍率・完全失業者

区分 平成 年月	労働力需給（一般）						完全失業者	
	有 効 求 職				有 効 求 人 倍 率		（ 全 国 ）	
	全 国		青 森 県		（ 季 節 調 整 値 ）		実数(万人)	完全失業率 (季節調整値)
	実数(千人)	対前年比	実数(人)	対前年比	全 国	青 森 県		
26年平均	2,093	▲ 8.7	30,463	▲ 7.1	1.09	0.80	236	3.6
27年平均	1,979	▲ 5.4	28,452	▲ 6.6	1.20	0.91	222	3.4
28年平均	1,866	▲ 5.7	25,900	▲ 9.0	1.36	1.08	208	3.1
29年平均	1,793	▲ 3.9	24,464	▲ 5.5	1.50	1.24	190	2.8
30年平均	1,725	▲ 3.8	23,574	▲ 3.6	1.61	1.30	166	2.4
令和元年平均	1,710	▲ 0.9	23,022	▲ 2.3	1.60	1.24	162	2.4
令和2年平均	1,828	6.9	23,739	3.1	1.18	0.99	191	2.8
令和3年平均	1,949	6.6	23,601	▲ 0.6	1.13	1.05	193	2.8
令和4年平均	1,936	▲ 0.7	23,242	▲ 1.5	1.28	1.17	179	2.6
令和5年 1月	1,781		22,891		1.44	1.22	167	2.4
2月	1,859		23,660		1.41	1.18	180	2.6
3月	1,940		23,442		1.36	1.19	195	2.8
4月	2,001		23,014		1.24	1.21	180	2.6
5月	2,020		22,615		1.21	1.21	177	2.6
6月	1,992		22,798		1.23	1.18	173	2.5

資料出所

常用雇用指数：厚生労働省「毎月勤労統計調査」（事業所規模30人以上）

青森県企画政策部統計分析課「毎月勤労統計調査地方調査」（事業所規模30人以上）

労働力需給（一般）：厚生労働省「一般職業紹介状況」、青森労働局「青森県の雇用情勢」（新規学卒者を除きパートタイムを含む）

完全失業者：総務省統計局「労働力調査」

月別の数字は季節調整値である

春季賃上げ妥結状況

資料No.7

(令和5年)

1 全国

(1) 連合

業種別集計表 (平均賃上げ妥結結果)

7月5日最終

業種別	集計組合		令和5年		令和4年		令和3年	
	組合数	人員(人)	金額(円)	率(%)	金額(円)	率(%)	金額(円)	率(%)
製造業	3,412	1,602,546	11,819	3.92	6,597	2.23	5,674	1.91
商業流通	407	328,977	10,146	3.54	6,105	2.15	5,837	2.06
交通運輸	663	342,566	6,813	2.50	5,434	2.00	4,017	1.46
合計(全業種)	5,272	2,877,053	10,560	3.58	6,004	2.07	5,180	1.78

(2) 日本経団連

①主要企業(500人以上)の業種別賃上げ結果

8月4日最終

業種別	社数	令和5年		令和4年		令和3年		令和2年	
		金額(円)	率(%)	金額(円)	率(%)	金額(円)	率(%)	金額(円)	率(%)
鉄鋼	9	8,550	2.79	8,973	2.98	3,742	1.27	3,835	1.30
自動車	13	13,383	4.02	7,656	2.31	6,937	2.05	7,610	2.27
商業	3	12,974(※)	3.28	6,466(※)	1.62	8,269	2.11	9,035	2.28
総平均	136	13,362	3.99	7,562	2.27	6,124	1.84	7,096	2.12

※従業員平均の数値を含んだもの

②中小企業(500人未満)の業種別・規模別賃上げ結果

8月10日最終

業種別	社数	令和5年		令和4年		令和3年		令和2年	
		金額(円)	率(%)	金額(円)	率(%)	金額(円)	率(%)	金額(円)	率(%)
鉄鋼・非鉄金属	18	9,023	3.37	5,481	2.05	4,868	1.81	4,441	1.69
電気機器	11	8,168	2.95	5,983	2.17	4,512	1.88	5,630	2.15
商業	45	7,919	2.99	4,898	1.94	3,942	1.55	4,093	1.60
合計	367	8,012	3.00	5,036	1.92	4,376	1.68	4,371	1.70

規模別	社数	令和5年		令和4年		令和3年		令和2年	
		金額(円)	率(%)	金額(円)	率(%)	金額(円)	率(%)	金額(円)	率(%)
100人未満	120	7,582	3.01	4,497	1.80	4,162	1.66	4,234	1.71
100~300人未満	168	7,576	2.88	5,059	1.94	4,267	1.65	4,150	1.62
300人以上	79	8,535	3.11	5,135	1.94	4,529	1.72	4,622	1.77
合計	367	8,012	3.00	5,036	1.92	4,376	1.68	4,371	1.70

※金額、率は、いずれも加重平均

春季賃上げ妥結状況

(令和5年)

2 青森県

(1) 連合青森

単産別集計

8月31日最終

構成組織	集計対象 組合	令和5年	
		金額 (円)	率 (%)
金属・インフラ（基幹労連）	43	7,100	4.290
電機連合			
U Aゼンセン	35	11,115	4.435
自動車総連			

※金額、率は、いずれも加重平均

(2) 青森県経営者協会

産業別賃上げ結果

8月3日最終

業種	社数	令和5年		令和4年		令和3年		令和2年	
		金額 (円)	率 (%)	金額 (円)	率 (%)	金額 (円)	率 (%)	金額 (円)	率 (%)
鉄鋼・非鉄金属・金属工業				6,100	1.96	5,135	1.73	3,484	1.28
商業	20	7,650	3.09	4,349	1.80	3,461	1.43	4,204	1.78
全業種	67	6,598	2.59	4,535	1.79	4,120	1.63	3,973	1.56
うち県内本社企業	62	6,500	2.60	4,701	1.91	4,214	1.70	4,133	1.67

※金額、率は、いずれも単純平均

毎月勤労統計調査地方調査結果速報概要（令和5年5月分）

1 賃金、労働時間及び雇用の状況

総括表

区分	実数		対前月増減率 (前月差)	対前年同月増減率 (前年同月差)	
	青森県	全国	青森県	青森県	全国
①給与の動き					
現金給与総額	233,005 円	283,868 円	-1.2 %	-1.0 %	2.5 %
定期給与	224,099 円	270,503 円	-0.8 %	-0.2 %	1.7 %
特別給与	8,906 円	13,365 円	—	—	22.2 %
②労働時間の動き					
総実労働時間	143.4 時間	133.5 時間	-2.9 %	2.4 %	1.9 %
所定内労働時間	136.1 時間	123.8 時間	-2.6 %	3.4 %	2.0 %
所定外労働時間	7.3 時間	9.7 時間	-8.7 %	-14.0 %	0.0 %
出勤日数	19.2 日	17.3 日	-0.5 日	0.6 日	0.3 日
③雇用の動き					
入職率	1.85 %	2.34 %	-3.12 ポイント	-0.37 ポイント	0.11 ポイント
離職率	2.01 %	2.02 %	-1.89 ポイント	0.12 ポイント	-0.01 ポイント
パートタイム比率	27.1 %	31.84 %	0.9 ポイント	0.6 ポイント	0.65 ポイント

※全国数値は5月分結果速報による。

(調査産業計、事業所規模5人以上)

- (注) 1 入(離)職率=当月の入(離)職者数÷前月末労働者数×100
 2 対前月増減率(前月差)については、全国は公表していない。
 3 全国の数値については、平成30年11月分確報から、平成24年以降において東京都の「500人以上規模の事業所」についても再集計した値(再集計値)に変更しており、従来の公表値とは接続しないことに注意。また令和元年6月分速報から「500人以上規模の事業所」について全数調査による値に変更していることに注意。

2 産業別賃金

産業別常用労働者の1人平均月間給与額

(事業所規模5人以上)

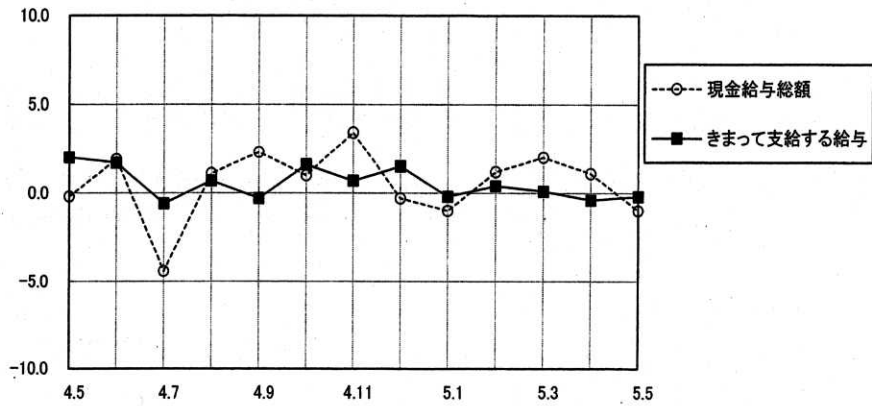
(単位: 円)

区分	調査産業計	建設業	製造業	電気・ガス・ 熱供給・水道業	情報通信業	運輸業、 郵便業	卸売業、 小売業	金融業、 保険業
現金給与総額	233,005	266,796	233,960	411,940	271,538	236,015	196,128	268,529
定期給与	224,099	263,554	225,074	411,606	269,623	235,145	179,798	268,529
特別給与	8,906	3,242	8,886	334	1,915	870	16,330	0

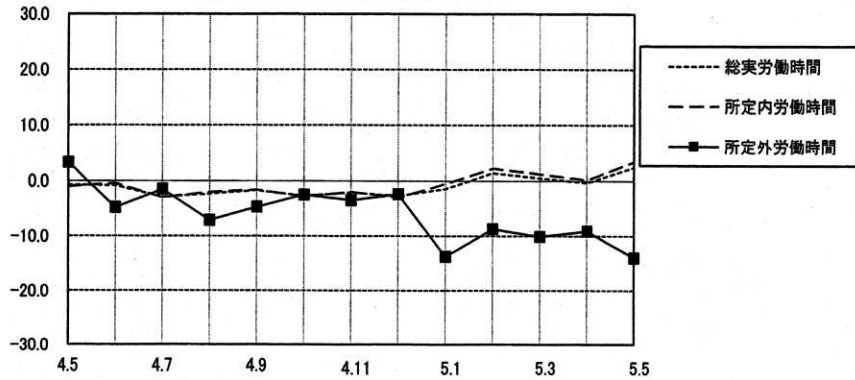
区分	不動産、物品賃 借業	学術研究、専門 ・技術サービス業	宿泊業、飲食 サービス業	生活関連サービ ス業、娯楽業	教育、 学習支援業	医療、福祉	複合 サービス事業	その他の サービス業
現金給与総額	224,287	315,559	123,872	211,822	288,731	261,205	352,906	179,772
定期給与	224,287	293,833	123,864	198,902	286,738	247,727	306,965	179,052
特別給与	0	21,726	8	12,920	1,993	13,478	45,941	720

3 指数

給与の対前年同月増減率の動き
—調査産業計、事業所規模5人以上—



労働時間の対前年同月増減率の動き
—調査産業計、事業所規模5人以上—



名目賃金指数（現金給与総額）

(事業所規模5人以上) R2年=100

年次及び月	調査産業計	建設業	製造業
H 29年	100.3	103.2	98.5
H 30年	98.7	99.3	93.4
R 1年	99.3	96.7	98.9
R 2年	100.0	100.0	100.0
R 3年	100.9	98.2	105.8
R 4年	101.5	102.2	106.7
R 4.5	90.0	93.8	90.7
R 4.6	131.3	100.6	131.1
R 4.7	107.1	108.9	132.4
R 4.8	92.9	110.0	98.2
R 4.9	88.9	97.1	91.4
R 4.10	88.9	95.6	88.9
R 4.11	96.8	106.0	95.0
R 4.12	167.5	143.9	190.5
R 5.1	86.1	83.7	84.3
R 5.2	86.9	93.1	84.7
R 5.3	94.0	95.5	87.0
R 5.4	90.2	93.2	90.2
R 5.5	89.1	91.6	88.0

総実労働時間指数

(事業所規模5人以上) R2年=100

年次及び月	調査産業計	建設業	製造業
H 29年	103.5	102.2	104.1
H 30年	105.5	105.2	104.5
R 1年	104.4	102.3	105.1
R 2年	101.8	100.2	104.4
R 3年	100.0	100.0	100.0
R 4年	98.6	97.6	102.9
R 4.5	95.1	87.3	96.1
R 4.6	102.7	103.5	109.3
R 4.7	100.5	104.0	105.5
R 4.8	96.0	93.2	97.9
R 4.9	99.5	101.1	105.7
R 4.10	100.5	102.7	104.1
R 4.11	100.3	102.2	104.9
R 4.12	99.7	99.7	104.1
R 5.1	93.8	86.2	91.3
R 5.2	95.5	98.4	97.4
R 5.3	99.3	103.6	99.5
R 5.4	100.3	100.8	102.1
R 5.5	97.4	93.4	92.9

経済指標 3/4

青森県の主要経済指標 3

年次及び月	百貨店・スーパー販売額			勤労者世帯 家計消費支出 (青森市) 円	消費者物価 指 数 (青森市) R2年=100	企 業 倒 産		新車登録 台 数 (軽含む)
	合計 百万円	百貨店 百万円	スーパー 百万円			件 数 件	負債総額 百万円	
2016 (H28)	168,443	36,616	131,828	265,004	97.6	49	12,227	43,396
2017 (H29)	169,344	35,486	133,858	269,221	98.6	44	8,926	46,625
2018 (H30)	168,043	34,072	133,971	274,905	99.9	44	9,426	45,769
2019 (H31・R1)	167,216	32,976	134,240	284,225	100.6	61	9,622	44,958
2020 (R2)	177,696	27,081	150,615	278,356	100.0	44	7,086	39,559
2021 (R3)	181,244	26,331	154,913	275,886	100.0	33	6,047	37,590
2022 (R4)	182,465	24,565	157,900	271,927	103.3	45	4,308	35,590
2022 (R4) 2	13,420	1,668	11,752	247,331	101.7	4	287	2,679
3	15,354	2,387	12,967	306,329	102.2	7	338	4,205
4	14,459	1,976	12,483	228,127	102.7	2	72	3,074
5	14,979	1,910	13,069	265,604	102.9	2	40	2,300
6	14,551	2,003	12,548	229,184	103.3	5	554	2,787
7	15,362	2,032	13,330	271,617	103.5	5	1,268	3,337
8	16,275	1,856	14,419	254,563	103.9	1	10	2,375
9	14,415	1,869	12,547	257,852	104.4	1	98	3,368
10	15,068	2,178	12,891	326,618	104.2	8	602	3,046
11	14,727	1,959	12,767	302,087	104.5	3	206	3,356
12	19,112	2,650	16,462	322,749	105.0	6	723	2,531
2023 (R5) 1	15,071	2,035	13,036	309,662	105.3	2	130	3,161
2	13,807	1,810	11,997	354,568	104.8	4	571	3,538
3	15,605	2,299	13,305	350,599	105.4	4	959	5,031
4	15,099	2,009	13,090	356,392	105.9	8	620	3,375
5	15,301	1,804	13,497	395,415	106.3	3	435	2,834
6	p 14,940	p 1,898	p 13,042		106.5	10	9,047	3,537
7								
資料出所	経済産業省			県統計分析課		(株)東京商工リサーチ		日本自動車販売協会 連合会青森県支部

注1) 勤労者世帯家計消費支出(青森市)は、農林漁家世帯を含む数値に統一。

注2) 企業倒産件数は負債総額1千万円以上。

注3) 消費者物価指数については、平成27年基準から令和2年基準に変更。(青森市、全国とも)

全国の主要経済指標 3

年次及び月	百貨店 売上高 億円	スーパー 売上高 億円	国内企業 物価指数 R2年=100	勤労者世帯 家計消費支出 円	消費者物価 指 数 R2年=100	企 業 倒 産		新車登録 台 数 千台
						件 数 件	負債総額 億円	
2016 (H28)	65,976	130,002	96.4	309,591	98.1	8,164	19,917	3,245
2017 (H29)	65,529	130,497	99.0	313,057	98.6	8,376	24,549	3,391
2018 (H30)	64,434	131,609	101.2	315,314	99.5	8,063	16,256	3,348
2019 (H31・R1)	62,979	130,983	101.3	323,853	100.0	8,354	14,136	3,285
2020 (R2)	46,938	148,112	99.9	305,811	100.0	7,809	11,811	2,881
2021 (R3)	49,030	150,041	107.0	309,469	99.8	6,015	11,633	2,796
2022 (R4)	55,070	151,533	117.1	320,627	102.3	6,376	23,724	2,563
2022 (R4) 2	3,516	11,520	110.3	285,289	100.7	428	781	214
3	4,711	12,342	111.4	343,686	101.1	587	1,826	327
4	4,181	12,062	113.2	344,126	101.5	487	720	179
5	4,301	12,509	113.3	314,979	101.8	517	785	161
6	4,577	12,158	114.3	300,489	101.8	544	12,839	198
7	4,854	12,850	115.2	317,575	102.3	499	904	214
8	3,869	12,907	115.7	322,438	102.7	493	1,059	179
9	4,217	12,083	116.9	313,989	103.1	583	1,350	242
10	4,730	12,595	118.1	328,684	103.7	594	806	212
11	5,177	12,413	119.1	308,122	103.9	570	1,286	222
12	6,776	15,490	119.9	353,794	104.1	592	687	209
2023 (R5) 1	4,764	12,916	119.9	331,130	104.7	546	508	229
2	4,176	11,644	119.5	298,749	104.0	574	1,005	270
3	5,117	12,553	119.6	340,016	104.4	800	1,435	379
4	4,498	12,597	120.0	334,229	105.1	610	2,089	220
5	4,528	12,908	119.2	311,830	105.1	694	2,797	207
6	p 4,844	p 12,621	119.0		105.2	782	1,233	260
7								
資料出所	経済産業省		日本銀行	総務省統計局		(株)帝国データバンク		日本自動車販売協会 連合会

注1) 国内企業物価指数については、平成27年基準から令和2年基準に変更。

注2) 勤労者世帯家計消費支出は、農林漁家世帯を含む数値に統一。

注3) 企業倒産件数は負債総額1千万円以上。

資料出所 「統計あおもり」2023/8 (青森県統計分析課 青森県統計協会)

青森県鉱工業生産指数(令和5年5月分)

<概況>

令和5年5月の青森県鉱工業生産指数(平成27年=100)は、季節調整済指数が99.2で、前月比0.6%の上昇となり、2ヵ月連続で前月を上回った。また、原指数は95.1で、前年同月比0.4%の上昇となり、3ヵ月ぶりで前年同月を上回った。

季節調整済指数で前月からの動きをみると、電気機械工業、輸送機械工業、はん用機械工業等が上昇に寄与した一方、金属製品工業、化学工業、業務用機械工業等が低下し、鉱工業全体では0.6%の上昇となった。

また、原指数で前年同月からの動きをみると、輸送機械工業、金属製品工業、はん用機械工業等が上昇に寄与した一方、電子部品・デバイス工業、生産用機械工業、業務用機械工業等が低下し、鉱工業全体では0.4%の上昇となった。

青森県鉱工業生産指数

平成27年=100

業種分類	平成27年=100															
	鉱工業	製造工業	鉄鋼業	非鉄金属工業	金属製品工業	はん用機械工業	生産用機械工業	業務用機械工業	電気機械工業	情報機械工業	電子部品・デバイス工業	輸送機械工業	窯業・土石製品工業	化学工業	石油・石炭製品工業	
ウェイト	10000.0	9923.5	270.5	343.2	481.0	72.5	275.0	931.0	470.3	43.9	1346.1	557.2	413.1	440.3	51.6	
原年	2018(H30)	107.2	107.3	102.7	105.4	124.4	76.0	275.2	97.7	100.9	148.5	115.8	122.4	93.5	85.4	71.1
	2019(R1)	103.8	103.9	95.0	108.9	108.5	85.1	288.5	88.2	93.8	138.9	121.6	95.0	85.4	85.0	77.2
	2020(R2)	100.3	100.5	70.1	102.7	93.9	55.3	266.2	69.0	105.6	121.0	147.9	78.6	80.0	79.9	80.7
	2021(R3)	103.9	104.0	80.2	115.2	109.2	75.7	130.1	79.4	120.0	94.3	193.2	15.8	83.4	105.6	78.6
	2022(R4)	97.0	97.1	70.0	116.0	92.6	89.3	52.7	74.7	125.6	93.4	159.5	46.1	75.1	109.4	70.3
原年比(%)	R1年	-3.2	-3.2	-7.5	3.3	-12.8	12.0	4.8	-9.7	-7.0	-6.5	5.0	-22.4	-8.7	-0.5	8.6
	R2年	-3.4	-3.3	-26.2	-5.7	-13.5	-35.0	-7.7	-21.8	12.6	-12.9	21.6	-17.3	-6.3	-6.0	4.5
	R3年	3.6	3.5	14.4	12.2	16.3	36.9	-51.1	15.1	13.6	-22.1	30.6	-79.9	4.3	32.2	-2.6
	R4年	-6.6	-6.6	-12.7	0.7	-15.2	18.0	-59.5	-5.9	4.7	-1.0	-17.4	191.8	-10.0	3.6	-10.6
指数	2022.5	94.7	94.9	66.1	110.7	53.7	50.3	80.2	73.6	99.7	82.6	155.4	37.7	73.2	183.3	48.9
	6	98.4	98.5	79.1	112.7	59.2	115.2	46.3	84.7	118.9	81.7	168.6	34.1	87.0	152.5	83.8
	7	101.4	101.5	70.4	118.2	122.6	86.4	47.3	75.8	112.1	65.8	162.7	29.3	90.0	146.5	96.2
	8	85.5	85.6	63.1	112.6	97.2	98.1	33.0	54.9	115.4	57.4	139.6	34.2	69.7	44.9	74.5
	9	92.3	92.3	59.6	115.2	91.6	130.1	43.0	74.3	118.2	93.6	151.8	61.7	86.4	11.1	106.4
	10	103.6	103.8	65.7	121.7	104.6	160.6	46.5	82.6	191.3	94.9	164.0	75.8	96.4	31.4	108.8
	11	102.9	102.9	64.1	113.4	99.1	133.5	46.9	73.0	125.3	156.1	151.7	69.6	95.3	135.0	120.9
	12	96.3	96.4	58.8	110.5	100.5	119.9	50.6	73.7	152.5	93.6	142.9	97.9	65.7	13.1	59.4
	2023.1	86.5	86.6	57.1	103.7	90.2	33.1	34.8	72.4	150.4	86.6	128.4	87.4	43.9	47.1	3.2
	2	88.6	88.8	45.6	105.5	99.8	27.7	68.9	78.3	128.4	107.6	118.3	93.2	45.4	117.7	12.5
	3	95.0	95.2	54.5	71.5	99.5	49.6	46.1	86.4	105.3	104.5	126.8	113.1	59.2	116.5	75.1
	4	98.8	99.1	51.5	59.7	166.1	104.1	31.3	77.2	38.0	78.8	127.7	111.8	78.0	270.1	39.2
	5	95.1	95.3	49.9	81.6	108.8	237.4	39.8	62.8	80.3	84.6	129.7	137.9	75.4	185.9	43.3
前月比(%)	-3.7	-3.8	-3.1	36.7	-34.5	128.0	27.2	-18.7	111.3	7.4	1.6	23.3	-3.3	-31.2	10.5	
前年同月比(%)	0.4	0.4	-24.5	-26.3	102.6	372.0	-50.4	-14.7	-19.5	2.4	-16.5	265.8	3.0	1.4	-11.5	
季節調整済指数	2022.5	98.8	98.9	64.3	112.5	83.7	66.6	61.8	77.5	108.9	97.5	168.9	47.3	73.7	118.7	59.4
	6	95.8	95.8	76.9	113.7	40.3	71.4	47.2	82.8	117.0	92.9	161.5	41.4	78.1	138.3	77.8
	7	97.6	97.7	67.7	114.7	97.4	77.8	40.7	72.7	113.7	83.1	164.3	39.6	76.6	120.9	76.3
	8	93.3	93.3	66.7	112.0	93.2	80.6	33.0	67.1	122.8	73.0	144.0	43.0	73.9	492.1	79.0
	9	92.8	92.8	64.5	113.1	87.2	98.5	28.3	73.3	118.8	94.6	144.8	51.2	79.2	123.7	83.9
	10	98.0	98.1	61.2	128.1	103.0	108.7	57.5	77.9	179.6	84.0	152.2	62.7	77.1	67.9	78.2
	11	94.9	95.0	60.9	113.0	94.5	117.9	70.4	74.9	122.1	103.2	140.6	60.5	77.6	109.4	72.2
	12	95.6	95.8	59.7	107.3	93.5	125.9	68.5	78.3	150.5	98.2	145.0	74.7	70.2	15.6	45.2
	2023.1	93.0	93.2	57.1	102.1	112.3	72.5	35.3	78.4	158.0	85.2	128.6	68.9	64.2	44.3	16.6
	2	100.0	100.2	48.0	108.4	109.5	51.3	150.9	78.1	136.2	108.5	129.8	103.5	68.9	132.5	44.9
	3	88.7	88.9	54.2	67.7	99.7	58.0	32.8	74.3	98.6	90.7	121.8	121.2	66.6	79.5	68.9
	4	98.6	98.8	53.6	64.7	245.8	183.1	34.7	73.0	35.6	86.1	140.0	131.6	76.3	135.0	56.9
	5	99.2	99.4	48.6	82.9	169.7	314.0	30.7	66.1	87.7	99.8	141.1	172.8	75.9	120.3	52.5
前月比(%)	0.6	0.6	-9.3	28.1	-31.0	71.5	-11.5	-9.5	146.3	15.9	0.8	31.3	-0.5	-10.9	-7.7	

青森県鉱工業生産指数（令和5年5月分）

平成27年=100

産業分類	プラスチック製品工業	パルプ・紙・紙加工工業	繊維工業	食料品工業	その他工業	ゴム製品工業	皮革製品工業	家具工業	印刷業	木材・木製品工業	その他製品工業	鉱業	
	101.6	663.7	434.2	2442.2	586.1	24.0	0.1	82.7	272.4	132.4	74.5	76.5	
原	2018(H30)	82.6	98.1	76.0	101.0	98.3	90.1	81.5	98.9	98.7	87.6	117.6	102.7
	2019(R1)	76.7	88.1	69.7	103.2	95.2	79.2	81.9	102.0	98.9	82.8	101.3	95.4
	2020(R2)	66.6	74.5	58.9	104.3	84.4	71.2	27.4	105.4	85.6	75.7	76.3	81.3
	2021(R3)	73.2	78.7	55.6	102.7	92.1	97.1	0.0	116.0	92.3	82.0	81.4	88.0
	2022(R4)	71.8	72.8	56.8	103.1	87.6	101.7	0.0	107.0	87.4	79.9	76.1	84.9
	前 R1年	-7.1	-10.2	-8.3	2.2	-3.2	-12.1	0.5	3.1	0.2	-5.5	-13.9	-7.1
	年 R2年	-13.2	-15.4	-15.5	1.1	-11.3	-10.1	-66.5	3.3	-13.4	-8.6	-24.7	-14.8
	比 R3年	9.9	5.6	-5.6	-1.5	9.1	36.4	-100.0	10.1	7.8	8.3	6.7	8.2
	(%) R4年	-1.9	-7.5	2.2	0.4	-4.9	4.7	-	-7.8	-5.3	-2.6	-6.5	-3.5
指	2022.5	70.0	78.1	51.2	101.0	74.3	97.2	0.0	63.1	82.1	73.0	53.3	77.1
	6	78.5	46.1	54.6	109.4	78.9	83.2	0.0	76.0	83.4	80.5	61.6	92.0
	7	75.1	79.8	58.0	110.5	77.4	105.4	0.0	65.4	77.6	82.2	72.8	90.9
	8	61.6	75.0	51.9	96.1	85.2	89.9	0.0	117.8	80.8	72.8	85.4	80.7
	9	68.8	76.9	59.6	99.8	91.7	119.9	0.0	117.2	87.9	74.8	98.4	92.5
	10	68.6	78.8	59.4	108.4	90.1	121.2	0.0	95.1	98.1	70.9	79.3	83.0
	11	71.6	71.9	55.2	111.7	104.9	74.5	0.0	115.9	89.8	127.0	118.8	92.4
	12	66.3	70.7	50.5	111.5	96.2	111.5	0.0	126.5	102.6	74.5	72.6	83.9
	2023.1	55.1	71.7	51.3	93.9	77.8	91.2	0.0	85.7	80.8	67.9	71.7	72.9
	2	61.8	67.6	55.1	90.8	78.7	105.7	0.0	86.0	87.2	60.0	64.1	69.0
	3	72.4	80.3	60.8	103.9	89.9	110.1	0.0	126.4	80.2	79.4	97.3	71.8
	4	67.2	73.8	57.7	100.7	77.2	62.9	0.0	115.4	68.0	77.4	72.9	66.2
	5	63.6	73.8	49.9	97.2	73.1	62.2	0.0	107.2	64.8	72.2	71.0	69.6
	前月比(%)	-5.4	0.0	-13.5	-3.5	-5.3	-1.1	-	-7.1	-4.7	-6.7	-2.6	5.1
	前年同月比(%)	-9.1	-5.5	-2.5	-3.8	-1.6	-36.0	-	69.9	-21.1	-1.1	33.2	-9.7
数	2022.5	71.2	75.0	56.3	103.7	83.0	97.0	0.0	88.6	86.3	73.0	63.4	85.0
	6	73.6	77.5	58.6	110.6	80.6	90.5	0.0	89.3	82.1	74.9	68.0	89.8
	7	72.5	72.4	61.3	107.3	82.3	111.7	0.0	80.6	81.3	81.5	70.6	88.7
	8	70.8	69.6	58.0	102.0	92.4	111.4	0.0	136.7	86.8	80.0	87.4	87.3
	9	68.0	73.0	56.5	102.1	90.3	122.5	0.0	107.7	90.3	73.0	86.1	92.3
	10	68.5	73.0	53.5	99.1	87.3	116.8	0.0	96.2	97.8	67.0	70.6	80.5
	11	70.8	69.8	56.6	102.1	96.1	74.3	0.0	111.6	88.0	116.8	98.6	86.6
	12	68.1	71.2	52.4	100.0	89.2	107.3	0.0	114.2	90.0	73.2	79.8	83.0
	2023.1	62.3	72.0	51.6	109.8	86.4	88.2	0.0	93.3	88.5	80.3	93.8	77.7
	2	63.7	71.0	54.2	104.1	85.8	101.3	0.0	80.5	100.0	66.6	74.7	72.2
	3	65.1	75.4	53.6	103.8	75.8	97.1	0.0	99.7	68.8	78.1	81.8	64.7
	4	63.6	73.7	54.7	97.2	75.5	59.0	0.0	89.9	65.4	75.1	67.9	67.4
	5	64.7	70.8	54.9	99.8	81.7	62.1	0.0	150.6	68.1	72.2	84.3	76.7
	前月比(%)	1.7	-3.9	0.4	2.7	8.2	5.3	-	67.5	4.1	-3.9	24.2	13.8