

**青森地方最低賃金審議会**  
青森県電子部品・デバイス・電子回路、電気機械器具、  
情報通信機械器具製造業最低賃金専門部会

日 時：令和3年9月29日(水) 13:30

場 所：青森合同庁舎4階 共用会議室

会 議 次 第

- 1 開会
- 2 辞令交付
- 3 部長挨拶
- 4 部会長・部会長代理の選出について
- 5 議題
  - (1) 金額の審議について
  - (2) その他
- 6 閉会

## 資料目次

1	青森県電気機械器具等製造業最低賃金専門部会委員名簿	1
2	青森地方最低賃金審議会最低賃金専門部会運営規程	2
3	地域別最低賃金時間額改定状況（全国）	4
4	最低賃金決定額の年度別推移（青森県）	5
5	最低賃金決定額の年度別推移（東北地方、電気機械器具等製造業）	6
6	令和3年春季賃上げ妥結状況（全国、青森県）	7
7	青森県電気機械器具等製造業最低賃金意見聴取メモ	9
8	青森県電気機械器具等製造業最低賃金引上試算表	13
9	最低賃金基礎調査結果（令和3年、電気機械器具製造業）	15
10	最近の雇用情勢について（令和3年7月）	34
11	県内金融経済概況（日本銀行青森支店）	37
12	青森県鉱工業生産指数（令和3年6月分）	41
13	県内企業短期経済観測調査結果（日本銀行青森支店）	47

## 令和3年度 青森県特定（産業別）最低賃金専門部会委員名簿

令和3年9月22日付け任命

公益代表委員	労働者代表委員	使用者代表委員
--------	---------	---------

## 青森県鉄鋼業最低賃金専門部会（令和3年9月27日（月）10:00 第二合庁8階青森監督署会議室）

飛鳥由美子	青森大学総合経営学部准教授	赤間 義典	日本労働組合総連合会会長 青森県連合会部長	小笠原 裕	(一社)青森県経営者協会専務理事
戸沢 冬樹	日本放送協会青森放送局長	秋田谷宗孝	日本労働組合総連合会青森県連合会副事務局長	藤井 淳子	青森県火災共済協同組合専務理事
廣森 直子	青森県立保健大学健康科学部社会福祉学科講師	石崎 尚人	高周波鋳造労働組合執行委員長	松山 輝信	大平洋金属(株)取締役常務執行役員人事部長

## 青森県電気機械器具等製造業最低賃金専門部会（令和3年9月29日（水）13:30 合庁4階共用会議室）

飛鳥由美子	青森大学総合経営学部准教授	赤間 義典	日本労働組合総連合会会長 青森県連合会部長	小笠原 裕	(一社)青森県経営者協会専務理事
石岡 隆司	弁護士	金淵 真人	TVS REGZA 労働組合執行委員長	平野 浩	三八五流通(株)取締役
森 宏之	青森大学総合経営学部教授	小枝 忠	弘前航空電子労働組合執行委員長	船水 清吾	(株)夕力シン代表取締役

## 青森県各種商品小売業最低賃金専門部会（令和3年10月4日（月）13:30 合庁4階共用会議室）

石岡 隆司	弁護士	赤間 義典	日本労働組合総連合会会長 青森県連合会部長	小笠原 裕	(一社)青森県経営者協会専務理事
廣森 直子	青森県立保健大学健康科学部社会福祉学科講師	野坂 聡子	オールユニバースユニオン副委員長	加藤 理	イオン東北(株)人事教育部長
森 宏之	青森大学総合経営学部教授	保田 武利	UAゼンセン青森県支部支	田中 泰宏	青森県中小企業団体中央会副会長・専務理事

## 青森県自動車小売業最低賃金専門部会（令和3年10月5日（火）13:30 合庁4階共用会議室）

石岡 隆司	弁護士	秋田谷宗孝	日本労働組合総連合会青森県連合会副事務局長	蝦名 晃	青森トヨタ自動車(株)取締役管理副本部長総務部長
戸沢 冬樹	日本放送協会青森放送局長	黒滝 豊	青森マツダ労働組合執行委員長	小笠原 裕	(一社)青森県経営者協会専務理事
森 宏之	青森大学総合経営学部教授	斉藤 隆太	日産サテイト弘前労働組合執行委員長	齋藤 徳親	(株)弘善商社取締役

(注) 五十音順



## 青森地方最低賃金審議会最低賃金専門部会運営規程

規程制定 平成13年7月27日

改正 平成15年6月24日

改正 令和3年7月21日

第1条 青森地方最低賃金審議会最低賃金専門部会(以下「専門部会」という。)の議事運営は、最低賃金法及び最低賃金審議会令に定めるもののほか、この規程の定めるところによる。

第2条 専門部会の会議(以下「会議」という。)は、部会長が必要と認めたときのほか、青森労働局長又は3分の1以上の専門部会委員(以下「委員」という。)から開催の請求があったとき、部会長が招集する。

2 前項の規定により青森労働局長又は委員が会議の開催を請求しようとする場合には、付議事項及び希望期日を、少なくとも当該期日の1週間前までに、部会長に通知しなければならない。

3 部会長は、会議を招集しようとするときには、緊急やむを得ない場合のほか、少なくとも3日前までに、付議事項、日時及び場所を委員に通知するとともに、青森労働局長に通知するものとする。

第3条 委員は、病気その他の事由によって会議に出席できないときは、その旨を部会長に適当な方法で通知しなければならない。

2 委員は、旅行その他の事由によって長期間不在となるときは、あらかじめ部会長に適当な方法で通知しなければならない。

第4条 部会長は、会議の議長となり、議事を整理する。

2 委員は、会議において発言しようとするときは、部会長の許可を受けるものとする。

3 専門部会は、部会長が必要があると認めるときは、委員でない者の説明又は意見を聴くことができる。

第5条 会議は、原則として公開とする。ただし、公開することにより、個人情報保護に支障を及ぼすおそれがある場合、個人若しくは団体の権利利益が不当に侵害されるおそれがある場合又は率直な意見の交換若しくは意思決定の中立性が不当に損なわれるおそれがある場合には、部会長は、会議を非公開とすることができる。

2 部会長は、会議における秩序の維持のため、傍聴人の退場を命ずるなど必要な措置をとることができる。

第6条 会議の議事については、議事録を作成する。



- 2 議事録及び会議の資料は、原則として公開とする。ただし、公開することにより、個人情報の保護に支障を及ぼすおそれがある場合、個人若しくは団体の権利利益が不当に侵害されるおそれがある場合又は率直な意見の交換若しくは意思決定の中立性が不当に損なわれるおそれがある場合には、部会長は、議事録及び会議の資料の一部又は全部を非公開とすることができる。
- 3 議事録を非公開とする場合には、議事要旨を作成し公開するものとする。

第7条 部会長は、専門部会が議決を行ったときは、青森地方最低賃金審議会に報告するものとする。

第8条 この規程に定めるもののほか、議事及び運営に関し必要な事項は、専門部会の議決に基づいて行う。

第9条 この規程の改廃は、専門部会の議決に基づいて行う。

附 則

この規程は平成15年6月24日から施行する。

附 則

この規程は令和3年7月21日から施行する。

## 地域別最低賃金の全国一覧

### 令和3年度地域別最低賃金改定状況

最低賃金が改定されます。

都道府県の令和3年度地域別最低賃金額及び発効年月日は、以下のとおりです。

また、平成14年度から令和2年度までの地域別最低賃金改定状況については、「令和2年度地域別最低賃金改定状況」の下に掲載しています。

都道府県名	最低賃金時間額【円】		発効年月日
	時給	月額	
北海道	889	(861)	令和3年10月1日
青森	822	(793)	令和3年10月6日
岩手	821	(793)	令和3年10月2日
宮城	853	(825)	令和3年10月1日
秋田	822	(792)	令和3年10月1日
山形	822	(793)	令和3年10月2日
福島	828	(800)	令和3年10月1日
茨城	879	(851)	令和3年10月1日
栃木	882	(854)	令和3年10月1日
群馬	865	(837)	令和3年10月2日
埼玉	956	(928)	令和3年10月1日
千葉	953	(925)	令和3年10月1日
東京	1,041	(1,013)	令和3年10月1日
神奈川	1,040	(1,012)	令和3年10月1日
新潟	859	(831)	令和3年10月1日
富山	877	(849)	令和3年10月1日
石川	861	(833)	令和3年10月7日
福井	858	(830)	令和3年10月1日
山梨	866	(838)	令和3年10月1日
長野	877	(849)	令和3年10月1日
岐阜	880	(852)	令和3年10月1日
静岡	913	(885)	令和3年10月2日
愛知	955	(927)	令和3年10月1日
三重	902	(874)	令和3年10月1日
滋賀	896	(868)	令和3年10月1日
京都	937	(909)	令和3年10月1日
大阪	992	(964)	令和3年10月1日
兵庫	928	(900)	令和3年10月1日
奈良	866	(838)	令和3年10月1日
和歌山	859	(831)	令和3年10月1日
鳥取	821	(792)	令和3年10月6日
島根	824	(792)	令和3年10月2日
岡山	862	(834)	令和3年10月2日
広島	899	(871)	令和3年10月1日
山口	857	(829)	令和3年10月1日
徳島	824	(796)	令和3年10月1日
香川	848	(820)	令和3年10月1日
愛媛	821	(793)	令和3年10月1日
高知	820	(792)	令和3年10月2日
福岡	870	(842)	令和3年10月1日
佐賀	821	(792)	令和3年10月6日
長崎	821	(793)	令和3年10月2日
熊本	821	(793)	令和3年10月1日
大分	822	(792)	令和3年10月6日
宮崎	821	(793)	令和3年10月6日
鹿児島	821	(793)	令和3年10月2日
沖縄	820	(792)	令和3年10月8日
全国加重平均額	930	(902)	-

## 最低賃金決定額の年度別推移(青森県)

平成 年度	青森県最低賃金			鉄鋼業			電気機械器具等製造業			各種商品小売業			自動車小売業						
	金額	引上額 (円)	引上率 (%)	金額	引上額 (円)	引上率 (%)	金額	引上額 (円)	引上率 (%)	金額	引上額 (円)	引上率 (%)	金額	引上額 (円)	引上率 (%)	金額	引上額 (円)	引上率 (%)	県最賃と の比率 (%)
23	647	2	0.31	770	3	0.39	705	3	0.43	698	3	0.43	736	3	0.41	736	3	0.41	113.76
24	654	7	1.08	777	7	0.91	712	7	0.99	705	7	1.00	743	7	0.95	743	7	0.95	113.61
25	665	11	1.68	787	10	1.29	721	9	1.26	714	9	1.28	753	10	1.35	753	10	1.35	113.23
26	679	14	2.11	800	13	1.65	735	14	1.94	727	13	1.82	766	13	1.73	766	13	1.73	112.81
27	695	16	2.36	816	16	2.00	750	15	2.04	743	16	2.20	782	16	2.09	782	16	2.09	112.52
28	716	21	3.02	835	19	2.33	765	15	2.00	758	15	2.02	798	16	2.05	798	16	2.05	111.45
29	738	22	3.07	855	20	2.40	785	20	2.61	777	19	2.51	817	19	2.38	817	19	2.38	110.70
30	762	24	3.25	877	22	2.57	806	21	2.68	798	21	2.70	838	21	2.57	838	21	2.57	109.97
令和 元	790	28	3.67	900	23	2.62	829	23	2.85	821	23	2.88	861	23	2.74	861	23	2.74	108.99
2	793	3	0.38	903	3	0.33	833	4	0.48	825	4	0.49	864	3	0.35	864	3	0.35	108.95
3	822	29	3.66																



## 最低賃金決定額の年度別推移(電気機械器具等製造業)

平成 年度	青森県			岩手県			秋田県			宮城県			山形県			福島県		
	金額	引上額 (円)	引上率 (%)	金額	引上額 (円)	引上率 (%)	金額	引上額 (円)	引上率 (%)	金額	引上額 (円)	引上率 (%)	金額	引上額 (円)	引上率 (%)	金額	引上額 (円)	引上率 (%)
23	705	3	0.43	703	2	0.29	709	4	0.57	744	1	0.13	726	3	0.41	724	1	0.14
24	712	7	0.99	709	6	0.85	715	6	0.85	749	5	0.67	731	5	0.69	730	6	0.83
25	721	9	1.26	718	9	1.27	725	10	1.40	757	8	1.07	740	9	1.23	741	11	1.51
26	735	14	1.94	728	10	1.39	738	13	1.79	769	12	1.59	753	13	1.76	753	12	1.62
27	750	15	2.04	740	12	1.65	751	13	1.76	783	14	1.82	767	14	1.86	767	14	1.86
28	765	15	2.00	756	16	2.16	766	15	2.00	798	15	1.92	782	15	1.96	782	15	1.96
29	785	20	2.61	775	19	2.51	786	20	2.61	819	21	2.63	800	18	2.30	798	16	2.05
30	806	21	2.68	796	21	2.71	808	22	2.61	841	22	2.69	821	21	2.63	815	17	2.13
令和 元	829	23	2.85	818	22	2.76	833	25	2.61	862	21	2.50	843	22	2.68	833	18	2.21
2	833	4	0.48	820	2	0.24	836	3	0.36	864	2	0.23	846	3	0.36	834	1	0.12
3																		

## 春季賃上げ妥結状況

(令和3年)

## 1 全国

## (1) 連合

業種別集計表 (平均賃上げ妥結結果)

7月5日最終

業種別	集計組合		令和3年		令和2年		令和元年	
	組合数	人員(人)	金額(円)	率(%)	金額(円)	率(%)	金額(円)	率(%)
製造業	3,081	1,335,236	5,674	1.91	5,804	1.97	6,376	2.17
商業流通	407	310,124	5,837	2.06	5,919	2.06	5,690	2.00
交通運輸	585	282,904	4,017	1.46	4,453	1.60	5,852	2.14
合計(全業種)	4,772	2,504,540	5,180	1.78	5,506	1.90	5,997	2.07

## (2) 日本経団連

## ①主要企業(500人以上)の業種別賃上げ結果

7月30日最終

業種別	社数	令和3年		令和2年		令和元年	
		金額(円)	率(%)	金額(円)	率(%)	金額(円)	率(%)
鉄鋼	9	3,742	1.27	3,835	1.30	5,226	1.77
自動車	16	6,937	2.05	7,610	2.27	8,770	2.62
商業	2	8,269	2.11	9,035	2.28	6,196	1.68
総平均	130	6,124	1.84	7,096	2.12	8,200	2.43

## ②中小企業(500人未満)の業種別・規模別賃上げ結果

8月6日最終

業種別	社数	令和3年		令和2年		令和元年	
		金額(円)	率(%)	金額(円)	率(%)	金額(円)	率(%)
鉄鋼・非鉄金属	16	4,868	1.81	4,441	1.69	5,156	1.98
電気機器	7	4,512	1.88	5,630	2.15	4,933	1.94
商業	39	3,942	1.55	4,093	1.60	4,622	1.83
合計	370	4,376	1.68	4,371	1.70	4,815	1.89

規模別	社数	令和3年		令和2年		令和元年	
		金額(円)	率(%)	金額(円)	率(%)	金額(円)	率(%)
100人未満	122	4,162	1.66	4,234	1.71	4,414	1.81
100~300人未満	170	4,267	1.65	4,150	1.62	4,692	1.85
300人以上	78	4,529	1.72	4,622	1.77	5,012	1.94
合計	370	4,376	1.68	4,371	1.70	4,815	1.89

※金額、率は、いずれも加重平均

# 春季賃上げ妥結状況

(令和3年)

## 2 青森県

### (1) 連合青森

単産別集計

8月30日現在

構成組織	集計対象 組合	令和3年	
		金額 (円)	率 (%)
金属・インフラ（基幹労連）	53	5,040	2.03
電機連合	6	5,700	2.00
UAゼンセン	20	6,502	2.71
自動車総連	15	4,908	2.16
合計（平均）	94	5,452	2.20

※金額、率は、いずれも加重平均

### (2) 青森県経営者協会

産業別賃上げ結果

7月30日最終

業種	社数	令和3年		令和2年		令和元年	
		金額 (円)	率 (%)	金額 (円)	率 (%)	金額 (円)	率 (%)
鉄鋼・非鉄金属・金属工業	1	5,135	1.73	3,484	1.28	2,301	0.86
商業	20	3,461	1.43	4,204	1.78	3,878	1.61
全業種	71	4,120	1.63	3,973	1.56	4,574	1.80
うち県内本社企業	65	4,214	1.70	4,133	1.67	4,681	1.87

※金額、率は、いずれも単純平均



## 産業別最低賃金 意見聴取メモ

令和 3年 8月 26日

業 種	電気機械器具製造業	役 職	執行委員長
所 属	富士電機津軽セミコンダクタ労働組合	氏 名	阿部 隆

## 1. 景 気

## ② 業界全体（全国の状況）

わが国経済は、一部で停滞感が残るものの、総じて持ち直しの動きが見えており、4~6月期の実質GDP成長率は前期比年率+1.3%と、緊急事態宣言下においても輸出や設備投資、個人消費が増加しており、景気下押し圧力は限定的と見られています。

もっとも、今月20日から緊急事態宣言の対象地域を13都府県、まん延防止等重点措置を16道県へ拡大するなど、新型コロナの感染拡大を抑えるための活動制限が景気回復の重石になっていますが、足許でワクチン接種が進展するなか、活動制限が解除されれば景気の持ち直しが明確化すると見られています。

## ③ 近県及び県内の状況

8月24日東北経済連合会発表の東北の景気動向では、主要16業種のうち、生産用機械工業、化学・石油製品工業、電子部品・デバイス工業等の9業種が上昇した影響で、東北6県6月の鉱工業生産指数は105.8、前月比12.4%増と2カ月ぶりに上昇しました。

県内の動向ですが、8月6日発表の5月の青森県鉱工業生産指数では、季節調整済指数が100.0で、前月比1.6%の低下となり、2カ月連続で前月を下回りました。季節調整済指数で前月からの動きをみると、金属製品工業、電子部品・デバイス工業、電気機械工業等が上昇に寄与した一方、生産用機械工業、非鉄金属工業、輸送機械工業等が低下し、鉱工業全体で1.6%の低下となりました。

## ④ 自社の状況

## 2. 賃金改定の状況

3. 改正に対する意見 《参考》青森県最低賃金 時間額 822円（令和3年10月6日発効予定）

① 産業別最低賃金改定の必要性について（青森県 899円/令和2年12月21日より）

(1) 特定（産業別）最低賃金は、都道府県内のすべての労働者に適用されるセーフティーネットである地域別最低賃金とは異なり、年齢や業務を特定した、当該産業の「基幹的労働者」の最低賃金である。従って地域別最低賃金より相対的に高い水準の確保が不可欠である。

(2) 電機産業はわが国における主要産業であり、雇用者数のみならず生産額、出荷額などにおいても他産業と比較して極めてウエイトが高く、各地方経済における重要な役割を担っている。一方で、電機産業は大手企業から中小・零細企業まで裾野の広い産業構造になっているため、事業の公正競争確保をはかるうえで、法定電機最低賃金の設定と適正水準への改善が不可欠である。

(3) 法定電機最低賃金は、「鉄鋼」や「輸送用機械」など他の金属産業の最低賃金と比較して相対的に低い実態にある。そのような状況にある地域においては、計画的な格差改善が求められる。

(4) 電機産業は、高品質なものづくり技術や情報産業技術などの新たな価値を生み出すことが期待され、経済成長・社会への貢献と新たな雇用の創出に寄与し、継続的な発展を支える優秀な人材の確保の面からも、法定電機最低賃金の金額改正の取り組みは必要である。

② 改正するとしたら、どれくらいまで

◎電機連合 青森県加盟組合 初任給平均時間換算 999円/時を目指し、  
3年間で近づける目標 時間額 888円（+55円、6.2%UP）

# 産業別最低賃金 意見聴取メモ

令和3年 8月 30日

業種	電気機械器具製造業	役職	代表取締役社長
所属	株式会社 タカシン	氏名	船水 清吾

## 1. 景気

### ① 業界全体(全国の状況)

世界経済は、新型コロナウイルス感染症によりダメージを受け、コロナ危機からの経済の回復は、国・地域ごとの感染状況や経済対策の違いを映じて、ばらつきが大きくなっている。

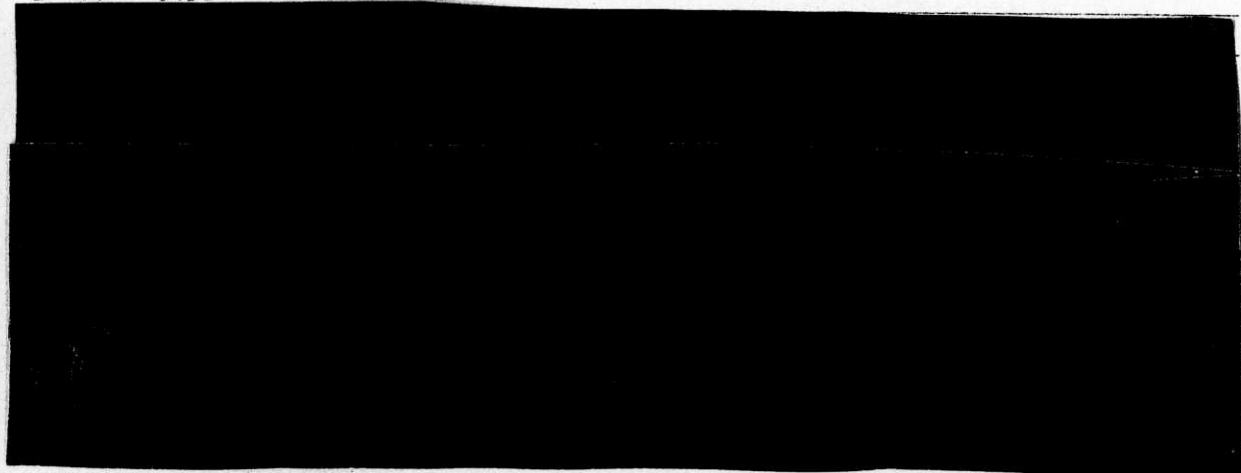
米国に関しては、大型経済対策やワクチン普及などから内需が伸び、GDPの水準は、コロナ危機前近くまで回復した。一方で、感染力が強い変異株の拡大により、欧州と日本はマイナス成長となっており、防疫措置の強化を余儀なくされている。21年の世界経済は、前年からの反動と財政・金融政策支援により高めの成長を見込んでいるが、22年は、政策効果の剥落から成長ペースは鈍化するものの、先進国を中心とするワクチン普及などから、徐々に自律的な回復へシフトすると考えられている。

日本経済は、新型コロナの影響で一進一退の状況となっている。製造業が堅調な一方で、個人向けサービスの低迷が続いており、業種による二極化が鮮明となっている。当面は、海外経済の回復を背景とした輸出の増加が、景気を下支えする見通しとなっており、世界的なIT需要の拡大や設備投資需要の回復が追い風になると考えられている。しかし、欧米に比べてワクチン接種のペースが遅く、少なくとも21年中は感染拡大が継続するなかで、一定の経済活動抑制を余儀なくされると考えられる。22年は、ワクチンの普及などにより、経済の自律的な回復力が高まってくるとみられ、財政面からの支援が段階的に縮小されるなかでも潜在成長率を上回るペースでの回復を見込んでいる。

### ② 近県及び県内の状況

県内の個人消費については、百貨店・スーパー販売額やコンビニエンスストア販売額などが前年を上回っていることから、一部に弱さがみられるものの、持ち直している。生産活動は、電子部品・デバイスが緩やかに回復しつつあるものの、食料品がおおむね横ばいの状況にあることから、緩やかに持ち直している。雇用情勢は、新規求人数は前年を上回っているものの、前年の反動増であり、依然として弱い動きであることから新型コロナウイルス感染症の影響によるものと考えられる。

### ③ 自社の状況





## 2. 賃金改定の状況

### ④ 規模、地域等による企業間格差の有無

県内の地域による賃金格差は、求人情報等で比較すると、あまり見受けられないが、大手製造業企業と中小企業を比較した場合、取り扱っている品目の相違はあるものの、大手企業の方が、中小企業に比べて賃金が高い傾向にある。

## 3. 改正に対する意見

《参考》青森県最低賃金 時間額 793円（令和2年10月3日発効）

### ① 産業別最低賃金改定の必要性について

物価水準の差異等を考慮する必要があるものの、都市部との賃金格差が拡大すれば、県内企業の労働力確保はより一層厳しいものになると推測される。製造業を含め、多くの産業においてもこの傾向は変わらない。地域経済活性化のために地域格差を縮小することが重要となる。地方創生の観点からも最低賃金の改定が必要と考えるが、最低賃金の改定は中小企業の経営を圧迫することに繋がることを考慮する必要がある。

### ② 改正するとしたら、どれくらいまで

新型コロナウイルス感染症が収束する兆しが見られず、経済や景況等に引き続き、影響を与えると見込まれることから、「据え置きが望ましい」と考える。

# 令和3年青森県電気機械器具等製造業最低賃金 引上試算表

青森労働局

現行の最低賃金	引上額・引上率、影響率			
	金額(円)	引上額(円)	引上率(%)	影響率(%)
時間額				
833円	833	0	0.00	-
	834	1	0.12	4.6
未満率	835	2	0.24	4.7
3.5%	836	3	0.36	4.7
	837	4	0.48	4.8
	838	5	0.60	4.8
	839	6	0.72	4.8
	840	7	0.84	4.8
	841	8	0.96	6.1
	842	9	1.08	6.2
	843	10	1.20	6.5
	844	11	1.32	6.5
	845	12	1.44	6.6
	846	13	1.56	6.7
	847	14	1.68	7.1
	848	15	1.80	7.1
	849	16	1.92	7.4
	850	17	2.04	7.7
	851	18	2.16	13.5
	852	19	2.28	14.0
	853	20	2.40	14.1
	854	21	2.52	14.1
	855	22	2.64	14.3
	856	23	2.76	14.3
	857	24	2.88	14.3
	858	25	3.00	14.4
	859	26	3.12	14.4
	860	27	3.24	14.8
	861	28	3.36	15.0
	862	29	3.48	15.0
	863	30	3.60	15.2
	864	31	3.72	15.3

865	32	3.84	15.4
866	33	3.96	15.4
867	34	4.08	15.6
868	35	4.20	15.8
869	36	4.32	15.8
870	37	4.44	16.0
871	38	4.56	16.7
872	39	4.68	16.7
873	40	4.80	16.9
874	41	4.92	17.0
875	42	5.04	18.1
876	43	5.16	18.2
877	44	5.28	18.3
878	45	5.40	18.3
879	46	5.52	18.3
880	47	5.64	18.4
881	48	5.76	19.0
882	49	5.88	19.2
883	50	6.00	19.2



## 令和3年最低賃金に関する基礎調査結果

(産業別最低賃金対象分)

青森労働局

## 1 目的

青森県内における中小・零細事業所の業種別、規模別又は性別等の賃金実態を見ることを目的とし、青森地方最低賃金審議会における最低賃金改正の検討資料としている。

## 2 調査の地域

青森県全域

## 3 調査産業

製造業、卸売・小売業、宿泊業・飲食業、サービス業ほか

## 4 調査対象事業所

①製造業については100人未満

②卸・小売業、宿泊業・飲食業、サービス業ほかについては30人未満

の常用労働者を使用する民営事業所のうち、一定の方法により抽出した事業所（各種商品小売業のみ300人未満）。

母集団は平成28年事業所センサスによるものである。

## 5 調査対象期日及び項目

原則として、令和3年6月1日現在の

## ア 事業所に関する事項

主要な生産品の名称又は事業の内容、法人番号、労働者数

## イ 労働者に関する事項

性、就業形態、年齢、勤続年数、職種又は仕事の内容、賃金形態、基本給額、精皆勤手当・通勤手当・家族手当及びその他の手当、月間所定労働日数、1日の所定労働時間数

について調査した。

## 6 集計方法

調査票を回収、集計した労働者数を母集団数（労働者数）に復元して総括表を作成する。

7 令和3年集計事業所数等及び労働者数（産業別最低賃金該当産業）

(1) 母集団数及び集計事業所・労働者数

産業別	センサス上の数 (母集団)		基礎調査集計数	
	事業所数	労働者数	事業所数	労働者数
鉄鋼業 (100人未満)	38	507	21	268
電気機械器具等製造業 (100人未満)	126	3,846	54	1,141
各種商品小売業 (300人未満)	35	3,079	17	449
自動車小売業 (30人未満)	720	5,029	214	1,764

(2) 復元後の労働者数

上記の基礎調査集計労働者数を、センサス上の数（母集団）へ復元し、産業別の労働者数を次のとおりとした。

産業別	復元労働者数（人）		
	全数	産別適用者	産別適用除外者
鉄鋼業	507	471	36
電気機械器具等製造業	3,846	2,758	1,088
各種商品小売業	3,019	2,908	111
自動車小売業	5,029	4,767	262

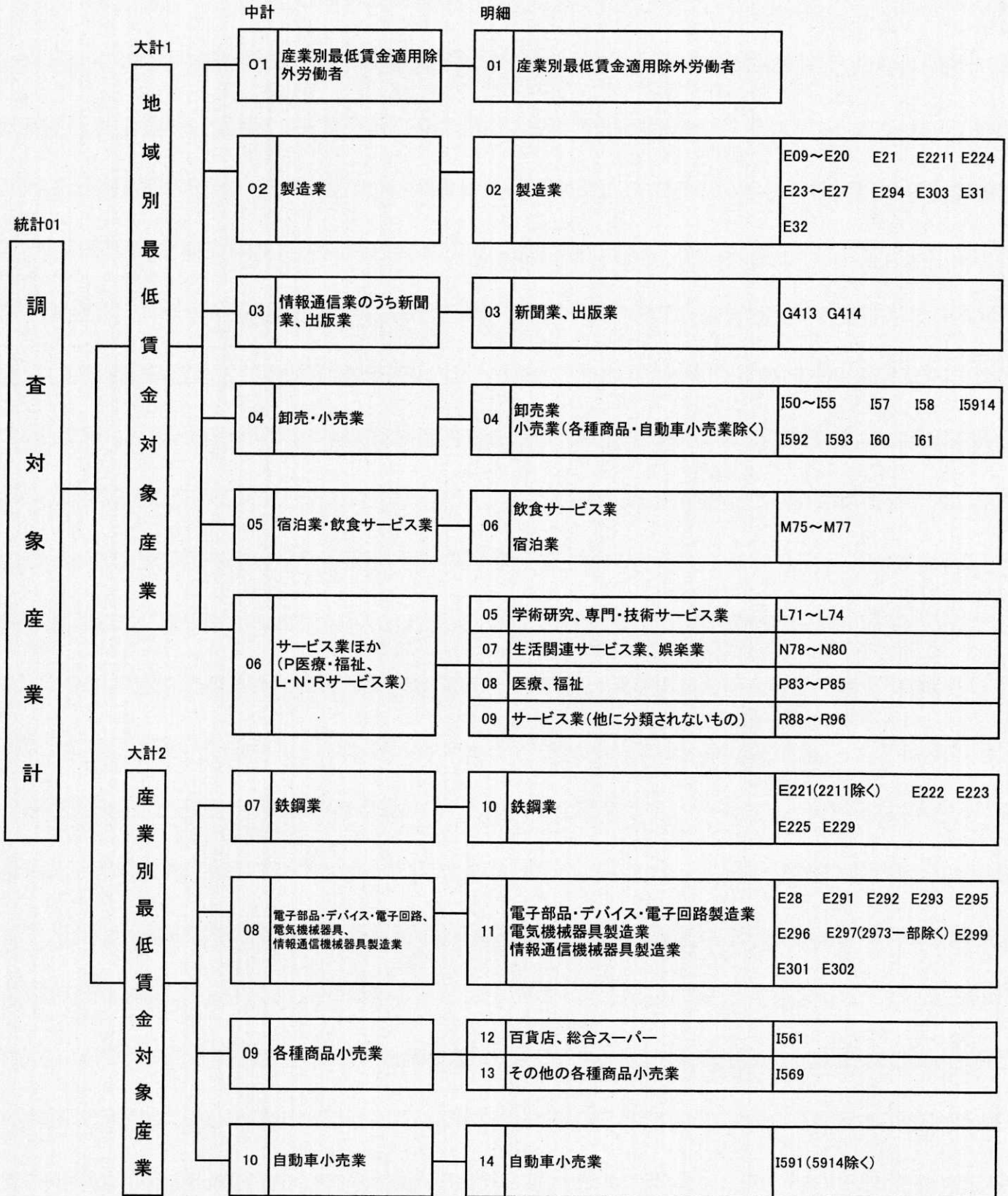
(3) 総括表等の作成

上記の復元労働者のうち、産別適用者について総括表等を作成した。

(注1) 産業中分類、規模、地域ごとに復元して合計するため、誤差が生じることとなる。

# 最低賃金基礎調査集計系図

(青森県最低賃金・産業別最低賃金)







847	847	196	16	38	142	169	27					7	135	20	33
		(7.1)	(12.5)	(10.4)	(6.3)	(8.3)	(3.7)					(46.8)	(6.2)	(5.9)	(16.1)
848	848	205	16	44	145	178	27					7	144	20	33
		(7.4)	(12.5)	(11.9)	(6.4)	(8.7)	(3.7)					(46.8)	(6.6)	(5.9)	(16.1)
849	849	212	16	44	153	185	27					7	151	20	33
		(7.7)	(12.5)	(11.9)	(6.7)	(9.1)	(3.7)					(46.8)	(6.9)	(5.9)	(16.1)
850	850	372	20	44	308	345	27					7	276	45	44
		(13.5)	(16.1)	(11.9)	(13.6)	(16.9)	(3.7)					(46.8)	(12.6)	(13.1)	(21.2)
851	851	386	20	44	322	359	27					7	283	52	44
		(14.0)	(16.1)	(11.9)	(14.2)	(17.6)	(3.7)					(46.8)	(12.9)	(15.1)	(21.2)
852	852	390	20	44	326	363	27					7	283	52	48
		(14.1)	(16.1)	(11.9)	(14.4)	(17.8)	(3.7)					(46.8)	(12.9)	(15.1)	(22.9)
853	853	390	20	44	326	363	27					7	283	52	48
		(14.1)	(16.1)	(11.9)	(14.4)	(17.8)	(3.7)					(46.8)	(12.9)	(15.1)	(22.9)
854	854	393	20	44	329	367	27					7	283	56	48
		(14.3)	(16.1)	(11.9)	(14.5)	(18.0)	(3.7)					(46.8)	(12.9)	(16.1)	(22.9)
855	855	393	20	44	329	367	27					7	283	56	48
		(14.3)	(16.1)	(11.9)	(14.5)	(18.0)	(3.7)					(46.8)	(12.9)	(16.1)	(22.9)
856	856	393	20	44	329	367	27					7	283	56	48
		(14.3)	(16.1)	(11.9)	(14.5)	(18.0)	(3.7)					(46.8)	(12.9)	(16.1)	(22.9)
857	857	398	25	44	329	371	27					7	287	56	48
		(14.4)	(19.6)	(11.9)	(14.5)	(18.2)	(3.7)					(46.8)	(13.1)	(16.1)	(22.9)
858	858	398	25	44	329	371	27					7	287	56	48
		(14.4)	(19.6)	(11.9)	(14.5)	(18.2)	(3.7)					(46.8)	(13.1)	(16.1)	(22.9)
859	859	408	25	44	340	382	27					7	287	66	48
		(14.8)	(19.6)	(11.9)	(15.0)	(18.7)	(3.7)					(46.8)	(13.1)	(19.2)	(22.9)
860	860	415	25	47	343	388	27					7	290	66	51
		(15.0)	(19.6)	(12.7)	(15.2)	(19.0)	(3.7)					(46.8)	(13.3)	(19.2)	(24.6)
861	861	415	25	47	343	388	27					7	290	66	51
		(15.0)	(19.6)	(12.7)	(15.2)	(19.0)	(3.7)					(46.8)	(13.3)	(19.2)	(24.6)
862	862	418	25	47	347	392	27					7	294	66	51
		(15.2)	(19.6)	(12.7)	(15.3)	(19.2)	(3.7)					(46.8)	(13.4)	(19.2)	(24.6)
863	863	422	25	47	350	395	27					7	297	66	51
		(15.3)	(19.6)	(12.7)	(15.5)	(19.4)	(3.7)					(46.8)	(13.6)	(19.2)	(24.6)
864	864	425	25	47	354	399	27					7	301	66	51
		(15.4)	(19.6)	(12.7)	(15.6)	(19.5)	(3.7)					(46.8)	(13.7)	(19.2)	(24.6)
865	865	425	25	47	354	399	27					7	301	66	51
		(15.4)	(19.6)	(12.7)	(15.6)	(19.5)	(3.7)					(46.8)	(13.7)	(19.2)	(24.6)
866	866	432	25	49	358	405	27					7	307	66	51
		(15.6)	(19.6)	(13.5)	(15.8)	(19.8)	(3.7)					(46.8)	(14.0)	(19.2)	(24.6)
867	867	435	25	49	361	408	27					7	311	66	51
		(15.8)	(19.6)	(13.5)	(15.9)	(20.0)	(3.7)					(46.8)	(14.2)	(19.2)	(24.6)
868	868	435	25	49	361	408	27					7	311	66	51
		(15.8)	(19.6)	(13.5)	(15.9)	(20.0)	(3.7)					(46.8)	(14.2)	(19.2)	(24.6)
869	869	442	25	49	368	415	27					7	318	66	51
		(16.0)	(19.6)	(13.5)	(16.2)	(20.4)	(3.7)					(46.8)	(14.5)	(19.2)	(24.6)
870	870	459	25	52	383	425	34					7	335	66	51
		(16.7)	(19.6)	(14.2)	(16.9)	(20.9)	(4.7)					(46.8)	(15.3)	(19.2)	(24.6)
871	871	459	25	52	383	425	34					7	335	66	51
		(16.7)	(19.6)	(14.2)	(16.9)	(20.9)	(4.7)					(46.8)	(15.3)	(19.2)	(24.6)
872	872	467	25	52	390	432	34					7	339	66	55
		(16.9)	(19.6)	(14.2)	(17.2)	(21.2)	(4.7)					(46.8)	(15.5)	(19.2)	(26.3)
873	873	470	25	52	393	436	34					7	342	66	55
		(17.0)	(19.6)	(14.2)	(17.4)	(21.4)	(4.7)					(46.8)	(15.6)	(19.2)	(26.3)
874	874	488	25	52	421	464	34					7	367	70	55
		(18.1)	(19.6)	(14.2)	(18.6)	(22.8)	(4.7)					(46.8)	(16.7)	(20.2)	(26.3)



875	875	502	25	52	425	468	34	7	367	70	58
		(18.2)	(19.6)	(14.2)	(18.8)	(22.9)	(4.7)	(46.8)	(16.7)	(20.2)	(28.0)
876	876	505	25	55	425	471	34	7	367	70	61
		(18.3)	(19.6)	(15.0)	(18.8)	(23.1)	(4.7)	(46.8)	(16.7)	(20.2)	(29.4)
877	877	505	25	55	425	471	34	7	367	70	61
		(18.3)	(19.6)	(15.0)	(18.8)	(23.1)	(4.7)	(46.8)	(16.7)	(20.2)	(29.4)
878	878	505	25	55	425	471	34	7	367	70	61
		(18.3)	(19.6)	(15.0)	(18.8)	(23.1)	(4.7)	(46.8)	(16.7)	(20.2)	(29.4)
879	879	508	25	55	429	474	34	7	367	70	64
		(18.4)	(19.6)	(15.0)	(18.9)	(23.2)	(4.7)	(46.8)	(16.7)	(20.2)	(31.1)
880	880	525	29	60	436	488	37	7	384	70	64
		(19.0)	(23.2)	(16.4)	(19.2)	(23.9)	(5.1)	(46.8)	(17.5)	(20.2)	(31.1)
881	881	529	29	60	439	492	37	7	387	70	64
		(19.2)	(23.2)	(16.4)	(19.4)	(24.1)	(5.1)	(46.8)	(17.7)	(20.2)	(31.1)
882	882	529	29	60	439	492	37	7	387	70	64
		(19.2)	(23.2)	(16.4)	(19.4)	(24.1)	(5.1)	(46.8)	(17.7)	(20.2)	(31.1)
883	883	529	29	60	439	492	37	7	387	70	64
		(19.2)	(23.2)	(16.4)	(19.4)	(24.1)	(5.1)	(46.8)	(17.7)	(20.2)	(31.1)
884	889	545	29	66	450	503	42	7	403	70	64
		(19.7)	(23.2)	(17.9)	(19.9)	(24.6)	(5.9)	(46.8)	(18.4)	(20.2)	(31.1)
890	899	571	34	66	471	521	50	12	418	70	72
		(20.7)	(26.8)	(17.9)	(20.8)	(25.6)	(6.9)	(76.6)	(19.1)	(20.2)	(34.6)
900	909	595	34	79	482	537	59	12	435	73	75
		(21.6)	(26.8)	(21.6)	(21.3)	(26.3)	(8.2)	(76.6)	(19.9)	(21.2)	(36.3)
910	919	619	34	85	500	550	69	12	451	77	79
		(22.4)	(26.8)	(23.1)	(22.1)	(27.0)	(9.6)	(76.6)	(20.6)	(22.3)	(38.0)
920	929	630	34	85	511	553	76	12	462	77	79
		(22.8)	(26.8)	(23.1)	(22.6)	(27.1)	(10.6)	(76.6)	(21.1)	(22.3)	(38.0)
930	939	645	34	93	518	561	84	12	471	83	79
		(23.4)	(26.8)	(25.3)	(22.9)	(27.5)	(11.7)	(76.6)	(21.5)	(24.1)	(38.0)
940	949	673	34	93	547	585	88	12	496	87	79
		(24.4)	(26.8)	(25.3)	(24.1)	(28.7)	(12.2)	(76.6)	(22.7)	(25.1)	(38.0)
950	959	734	34	93	607	635	99	12	546	90	86
		(26.6)	(26.8)	(25.3)	(26.8)	(31.1)	(13.8)	(76.6)	(24.9)	(26.2)	(41.4)
960	969	779	34	95	650	670	109	12	591	90	86
		(28.3)	(26.8)	(26.0)	(28.7)	(32.9)	(15.2)	(76.6)	(27.0)	(26.2)	(41.4)
970	979	818	38	98	682	703	115	12	630	90	86
		(29.7)	(30.4)	(26.7)	(30.1)	(34.5)	(16.1)	(76.6)	(28.8)	(26.2)	(41.4)
980	989	846	38	101	707	723	123	12	658	90	86
		(30.7)	(30.4)	(27.5)	(31.2)	(35.5)	(17.1)	(76.6)	(30.1)	(26.2)	(41.4)
990	999	882	38	103	740	740	141	12	687	94	89
		(32.0)	(30.4)	(28.3)	(32.7)	(36.3)	(19.7)	(76.6)	(31.4)	(27.2)	(43.1)
1000	1099	1,161	41	155	965	930	231	15	930	107	109
		(42.1)	(32.1)	(42.4)	(42.6)	(45.6)	(32.1)	(100.0)	(42.5)	(30.9)	(52.7)
1100	1199	1,422	50	201	1,172	1,139	283		1,151	129	127
		(51.6)	(38.3)	(54.9)	(51.7)	(55.8)	(39.5)		(52.6)	(37.4)	(61.2)
1200	1299	1,625	65	245	1,315	1,286	340		1,333	135	142
		(58.9)	(51.8)	(66.9)	(58.0)	(63.0)	(47.3)		(60.9)	(39.0)	(68.5)
1300	1399	1,826	65	256	1,505	1,434	392		1,502	157	153
		(66.2)	(51.8)	(69.9)	(66.4)	(70.3)	(54.5)		(68.6)	(45.3)	(73.6)
1400	1499	1,956	68	272	1,616	1,515	441		1,596	175	171
		(70.9)	(53.5)	(74.4)	(71.4)	(74.3)	(61.4)		(72.9)	(50.8)	(82.2)
1500	1500	2,758	126	366	2,265	2,040	718		2,190	345	208
		(100.0)	(100.0)	(100.0)	(100.0)	(100.0)	(100.0)		(100.0)	(100.0)	(100.0)
月平均賃金		227,542	249,440	230,908	225,778	216,743	258,218		226,719	259,592	187,936
時間当平均賃金額		1,380	1,657	1,409	1,360	1,318	1,556		1,375	1,572	1,149
月一人当たり労働時間		165	144	165	166	164	168		165	165	162



第1.2.0分位数	840	833	840	833	880	840	833	823	840	845	833
第1.1.0分位数	850	840	846	850	926	846	850	823	850	850	834
第1.4分位数	953	895	935	890	1,029	935	890	844	961	942	872
中四分位差	1,176	1,278	1,172	1,144	1,331	1,172	1,144	895	1,170	1,484	1,043
差	0.2701	0.5710	0.2465	0.2738	0.3208	0.2684	0.2738	0.0290	0.2618	0.2934	0.2535
累積労働者数											
【上段】											
【下段】											
累積増減比											

03年  
 総括表(2) (産業・就業形態別の賃金総額総別、性別年齢別表)  
 産業：電子部品・デバイス・電子回路製造形態：(全て)  
 産別適用除外除く

時間当り所定内賃金額 (3手当を除く)	合計		男						女					
	男性計	17歳以下	18~19歳	20~54歳	55~59歳	60~64歳	65歳以上	女性計	17歳以下	18~19歳	20~54歳	55~59歳	60~64歳	65歳以上
計	2,758	1,710	15	1,381	206	108		1,048			809	139	100	
円	75	47		47				28			14	11	4	
822	(2.7)	(2.7)		(3.4)				(2.7)			(1.7)	(7.6)	(3.5)	
823	86	50	4	47				35			21	11	4	
	(3.1)	(3.0)	(23.4)	(3.4)				(3.4)			(2.6)	(7.6)	(3.5)	
824	89	50	4	47				39			25	11	4	
	(3.2)	(3.0)	(23.4)	(3.4)				(3.7)			(3.1)	(7.6)	(3.5)	
825	89	50	4	47				39			25	11	4	
	(3.2)	(3.0)	(23.4)	(3.4)				(3.7)			(3.1)	(7.6)	(3.5)	
826	89	50	4	47				39			25	11	4	
	(3.2)	(3.0)	(23.4)	(3.4)				(3.7)			(3.1)	(7.6)	(3.5)	
827	93	50	4	47				43			25	11	7	
	(3.4)	(3.0)	(23.4)	(3.4)				(4.1)			(3.1)	(7.6)	(7.3)	
828	93	50	4	47				43			25	11	7	
	(3.4)	(3.0)	(23.4)	(3.4)				(4.1)			(3.1)	(7.6)	(7.3)	
829	93	50	4	47				43			25	11	7	
	(3.4)	(3.0)	(23.4)	(3.4)				(4.1)			(3.1)	(7.6)	(7.3)	
830	93	50	4	47				43			25	11	7	
	(3.4)	(3.0)	(23.4)	(3.4)				(4.1)			(3.1)	(7.6)	(7.3)	
831	97	50	4	47				46			28	11	7	
	(3.5)	(3.0)	(23.4)	(3.4)				(4.4)			(3.5)	(7.6)	(7.3)	
832	126	53	4	50				73			39	14	20	
	(4.6)	(3.1)	(23.4)	(3.6)				(7.0)			(4.8)	(10.1)	(20.1)	
833	130	53	4	50				77			39	14	24	
	(4.7)	(3.1)	(23.4)	(3.6)				(7.3)			(4.8)	(10.1)	(23.7)	
834	130	53	4	50				77			39	14	24	
	(4.7)	(3.1)	(23.4)	(3.6)				(7.3)			(4.8)	(10.1)	(23.7)	
835	133	53	4	50				80			39	14	27	
	(4.8)	(3.1)	(23.4)	(3.6)				(7.7)			(4.8)	(10.1)	(27.2)	
836	133	53	4	50				80			39	14	27	
	(4.8)	(3.1)	(23.4)	(3.6)				(7.7)			(4.8)	(10.1)	(27.2)	
837	133	53	4	50				80			39	14	27	
	(4.8)	(3.1)	(23.4)	(3.6)				(7.7)			(4.8)	(10.1)	(27.2)	
838	133	53	4	50				80			39	14	27	
	(4.8)	(3.1)	(23.4)	(3.6)				(7.7)			(4.8)	(10.1)	(27.2)	
839	168	53	4	50				80			39	14	27	
	(6.1)	(3.1)	(23.4)	(3.6)				(7.7)			(4.8)	(10.1)	(27.2)	
840	171	56	4	50				115			70	14	31	
	(6.2)	(3.3)	(23.4)	(3.6)				(11.0)			(8.7)	(10.1)	(30.8)	
841	178	59	4	53				115			70	14	31	
	(6.5)	(3.5)	(23.4)	(3.8)				(11.0)			(8.7)	(10.1)	(30.8)	
842	182	63	7	53				119			74	14	31	
	(6.6)	(3.7)	(46.8)	(3.8)				(11.3)			(9.1)	(10.1)	(30.8)	
843	185	63	7	53				119			74	14	31	
	(6.7)	(3.7)	(46.8)	(3.8)				(11.3)			(9.1)	(10.1)	(30.8)	
844	196	63	7	53				122			74	18	31	
	(7.1)	(3.7)	(46.8)	(3.8)				(11.7)			(9.1)	(12.7)	(30.8)	
846	196	63	7	53				133			82	20	31	
	(7.1)	(3.7)	(46.8)	(3.8)				(12.7)			(10.1)	(14.6)	(30.8)	





875	875	502	102	7	85	4	6	400	282	66	52
		(18.2)	(6.0)	(46.8)	(6.2)	(1.7)	(5.8)	(38.2)	(34.8)	(47.6)	(52.1)
876	876	505	102	7	85	4	6	403	282	66	55
		(18.3)	(6.0)	(46.8)	(6.2)	(1.7)	(5.8)	(38.4)	(34.8)	(47.6)	(54.8)
877	877	505	102	7	85	4	6	403	282	66	55
		(18.3)	(6.0)	(46.8)	(6.2)	(1.7)	(5.8)	(38.4)	(34.8)	(47.6)	(54.8)
878	878	505	102	7	85	4	6	403	282	66	55
		(18.3)	(6.0)	(46.8)	(6.2)	(1.7)	(5.8)	(38.4)	(34.8)	(47.6)	(54.8)
879	879	508	102	7	85	4	6	406	282	66	58
		(18.4)	(6.0)	(46.8)	(6.2)	(1.7)	(5.8)	(38.8)	(34.8)	(47.6)	(58.4)
880	880	525	109	7	92	4	6	416	292	66	58
		(19.0)	(6.4)	(46.8)	(6.7)	(1.7)	(5.8)	(40.1)	(36.1)	(47.6)	(58.4)
881	881	529	109	7	92	4	6	420	295	66	58
		(19.2)	(6.4)	(46.8)	(6.7)	(1.7)	(5.8)	(40.1)	(36.5)	(47.6)	(58.4)
882	882	529	109	7	92	4	6	420	295	66	58
		(19.2)	(6.4)	(46.8)	(6.7)	(1.7)	(5.8)	(40.1)	(36.5)	(47.6)	(58.4)
883	883	529	109	7	92	4	6	420	295	66	58
		(19.2)	(6.4)	(46.8)	(6.7)	(1.7)	(5.8)	(40.1)	(36.5)	(47.6)	(58.4)
884	889	545	112	7	95	4	6	433	308	66	58
		(19.7)	(6.5)	(46.8)	(6.9)	(1.7)	(5.8)	(41.3)	(38.1)	(47.6)	(58.4)
890	899	571	116	12	95	4	6	454	323	66	65
		(20.7)	(6.8)	(76.6)	(6.9)	(1.7)	(5.8)	(43.4)	(39.9)	(47.6)	(65.7)
900	909	595	120	12	95	4	10	475	340	70	65
		(21.6)	(7.0)	(76.6)	(6.9)	(1.7)	(9.1)	(45.4)	(42.0)	(50.1)	(65.7)
910	919	619	137	12	109	4	13	482	343	73	65
		(22.4)	(8.0)	(76.6)	(7.9)	(1.7)	(12.4)	(46.0)	(42.4)	(52.7)	(65.7)
920	929	630	144	12	116	4	13	485	346	73	65
		(22.8)	(8.4)	(76.6)	(8.4)	(1.7)	(12.4)	(46.3)	(42.8)	(52.7)	(65.7)
930	939	645	156	12	121	10	13	489	350	73	65
		(23.4)	(9.1)	(76.6)	(8.8)	(4.7)	(12.4)	(46.6)	(43.3)	(52.7)	(65.7)
940	949	673	170	12	135	10	13	503	361	77	65
		(24.4)	(9.9)	(76.6)	(9.8)	(4.7)	(12.4)	(48.0)	(44.6)	(55.2)	(65.7)
950	959	734	195	12	160	10	13	539	386	81	72
		(26.6)	(11.4)	(76.6)	(11.6)	(4.7)	(12.4)	(51.4)	(47.7)	(57.9)	(72.8)
960	969	779	206	12	171	10	13	573	420	81	72
		(28.3)	(12.0)	(76.6)	(12.4)	(4.7)	(12.4)	(54.7)	(51.9)	(57.9)	(72.8)
970	979	818	230	12	195	10	13	588	435	81	72
		(29.7)	(13.5)	(76.6)	(14.1)	(4.7)	(12.4)	(56.1)	(53.8)	(57.9)	(72.8)
980	989	846	237	12	203	10	13	609	456	81	72
		(30.7)	(13.9)	(76.6)	(14.7)	(4.7)	(12.4)	(58.1)	(56.3)	(57.9)	(72.8)
990	999	882	252	12	213	10	17	630	473	84	72
		(32.0)	(14.7)	(76.6)	(15.5)	(4.7)	(15.7)	(60.1)	(58.5)	(60.5)	(72.8)
1,000	1,099	1,161	410	15	351	13	31	751	579	93	78
		(42.1)	(24.0)	(100.0)	(25.4)	(6.5)	(28.8)	(71.7)	(71.6)	(67.0)	(78.5)
1,100	1,199	1,422	597	29	514	29	38	826	637	100	89
		(51.6)	(34.9)	(37.2)	(32.4)	(14.3)	(35.3)	(78.8)	(78.8)	(71.5)	(89.2)
1,200	1,299	1,625	744	32	648	32	50	881	686	103	92
		(58.9)	(43.5)	(46.9)	(46.9)	(15.3)	(46.2)	(84.1)	(84.8)	(74.1)	(92.7)
1,300	1,399	1,826	894	43	779	43	57	932	722	114	96
		(66.2)	(52.3)	(56.4)	(56.4)	(20.7)	(52.8)	(89.0)	(89.3)	(81.8)	(96.3)
1,400	1,499	2,058	1,002	54	859	54	75	954	737	122	96
		(70.9)	(58.6)	(62.2)	(62.2)	(26.1)	(69.1)	(91.1)	(91.1)	(87.3)	(96.3)
1,500	1,599	2,258	1,170	206	1,381	206	108	1,048	809	139	100
		(100.0)	(100.0)	(100.0)	(100.0)	(100.0)	(100.0)	(100.0)	(100.0)	(100.0)	(100.0)
月平均賃金		227,542	262,399	159,549	258,704	315,602	222,717	170,643	172,095	176,795	150,255
時間当たり賃金		1,380	1,576	895	1,558	1,879	1,324	1,061	1,064	1,118	989
月一人当たり労働時間		165	168	178	167	169	168	161	162	159	157



総括表(1) (産業・就業形態別の現金給与総額別、規模別、地域別、年齢別表)

03年

産業：(全) 電子部品・デバイス・就業形態：パート

産別適用除外除く

時間当り所定内賃金額 (3手当を除く)	合計	規模別					地域別					年齢別							
		1~9人	10~29人	30~99人	青森県(市部)	青森県(郡部)	17歳以下	18~19歳	20~54歳	55~59歳	60~64歳	65歳以上							
		人数	人数	人数	人数	人数	人数	人数	人数	人数	人数	人数	人数	人数	人数	人数	人数	人数	人数
計	155	20	24	110	121	34			115	21	19								
円	12	5	7	12	12				5	7									
822	(7.5)	(22.3)	(6.4)	(9.6)	(9.6)				(3.9)	(33.3)									
823	(7.5)	(22.3)	(6.4)	(9.6)	(9.6)				(3.9)	(33.3)									
824	(7.5)	(22.3)	(6.4)	(9.6)	(9.6)				(3.9)	(33.3)									
825	(7.5)	(22.3)	(6.4)	(9.6)	(9.6)				(3.9)	(33.3)									
826	(7.5)	(22.3)	(6.4)	(9.6)	(9.6)				(3.9)	(33.3)									
827	(7.5)	(22.3)	(6.4)	(9.6)	(9.6)				(3.9)	(33.3)									
828	(7.5)	(22.3)	(6.4)	(9.6)	(9.6)				(3.9)	(33.3)									
829	(7.5)	(22.3)	(6.4)	(9.6)	(9.6)				(3.9)	(33.3)									
830	(7.5)	(22.3)	(6.4)	(9.6)	(9.6)				(3.9)	(33.3)									
831	(7.5)	(22.3)	(6.4)	(9.6)	(9.6)				(3.9)	(33.3)									
832	(7.5)	(22.3)	(6.4)	(9.6)	(9.6)				(3.9)	(33.3)									
833	(12.0)	(22.3)	14	19	19				(7.0)	(18.5)	4								
834	(12.0)	(22.3)	(12.8)	(15.4)	(15.4)				(7.0)	(18.5)	(18.5)								
835	(12.0)	(22.3)	(12.8)	(15.4)	(15.4)				(7.0)	(18.5)	(18.5)								
836	(12.0)	(22.3)	(12.8)	(15.4)	(15.4)				(7.0)	(18.5)	(18.5)								
837	(12.0)	(22.3)	(12.8)	(15.4)	(15.4)				(7.0)	(18.5)	(18.5)								
838	(12.0)	(22.3)	(12.8)	(15.4)	(15.4)				(7.0)	(18.5)	(18.5)								
839	(12.0)	(22.3)	(12.8)	(15.4)	(15.4)				(7.0)	(18.5)	(18.5)								
840	(12.0)	(22.3)	(12.8)	(15.4)	(15.4)				(7.0)	(18.5)	(18.5)								
841	(12.0)	(22.3)	(12.8)	(15.4)	(15.4)				(7.0)	(18.5)	(18.5)								
842	(12.0)	(22.3)	(12.8)	(15.4)	(15.4)				(7.0)	(18.5)	(18.5)								
843	(12.0)	(22.3)	(12.8)	(15.4)	(15.4)				(7.0)	(18.5)	(18.5)								
844	(12.0)	(22.3)	(12.8)	(15.4)	(15.4)				(7.0)	(18.5)	(18.5)								
845	(12.0)	(22.3)	(12.8)	(15.4)	(15.4)				(7.0)	(18.5)	(18.5)								
846	(12.0)	(22.3)	(12.8)	(15.4)	(15.4)				(7.0)	(18.5)	(18.5)								







第1.2.0分位数	800	848	809	880	833	833	800	833	800	833	833	800	833
第1.1.0分位数	800	848	833	903	833	848	800	833	800	833	848	800	833
第1.4分位数	850	866	850	906	850	850	850	850	809	850	850	809	850
中四分位数	880	880	850	981	880	866	850	866	850	866	866	850	860
四分位数差	0.0316	0.0215	0.0240	0.0674	0.0098	0.0328	0.0098	0.0328	0.0245	0.0328	0.0328	0.0245	0.1328
累积劣率	0.0684	0.0215	0.0240	0.0674	0.0098	0.0328	0.0098	0.0328	0.0245	0.0328	0.0328	0.0245	0.1328
累积劣率	0.0316	0.0215	0.0240	0.0674	0.0098	0.0328	0.0098	0.0328	0.0245	0.0328	0.0328	0.0245	0.1328
累积劣率	0.0316	0.0215	0.0240	0.0674	0.0098	0.0328	0.0098	0.0328	0.0245	0.0328	0.0328	0.0245	0.1328



03年  
 総括表(2) (産業・就業形態別の賃金額階級別、性別年齢別表)  
 産業：電子部品・デバイス・電子回路就業形態：パート

産別適用除外除く

時間当り所定内賃金額 (3手当名除く)	男							女							
	合計	男性計	17歳以下	18~19歳	20~54歳	55~59歳	60~64歳	65歳以上	女性計	17歳以下	18~19歳	20~54歳	55~59歳	60~64歳	65歳以上
計	155	18			11		7		137			104	21	12	
円	12	5			5				7				7		
822	(7.5)	(25.4)			(42.1)				(5.1)				(33.3)		
823	(7.5)	(25.4)			(42.1)				(5.1)				(33.3)		
824	(7.5)	(25.4)			(42.1)				(5.1)				(33.3)		
825	(7.5)	(25.4)			(42.1)				(5.1)				(33.3)		
826	(7.5)	(25.4)			(42.1)				(5.1)				(33.3)		
827	(7.5)	(25.4)			(42.1)				(5.1)				(33.3)		
828	(7.5)	(25.4)			(42.1)				(5.1)				(33.3)		
829	(7.5)	(25.4)			(42.1)				(5.1)				(33.3)		
830	(7.5)	(25.4)			(42.1)				(5.1)				(33.3)		
831	(7.5)	(25.4)			(42.1)				(5.1)				(33.3)		
832	(7.5)	(25.4)			(42.1)				(5.1)				(33.3)		
833	(12.0)	(25.4)			(42.1)				14		4		(33.3)	4	
834	(12.0)	(25.4)			(42.1)				(10.3)		(3.4)		(33.3)	(29.3)	
835	(12.0)	(25.4)			(42.1)				14		4		(33.3)	4	
836	(12.0)	(25.4)			(42.1)				(10.3)		(3.4)		(33.3)	(29.3)	
837	(12.0)	(25.4)			(42.1)				14		4		(33.3)	4	
838	(12.0)	(25.4)			(42.1)				(10.3)		(3.4)		(33.3)	(29.3)	
839	(12.0)	(25.4)			(42.1)				(10.3)		(3.4)		(33.3)	(29.3)	
840	(12.0)	(25.4)			(42.1)				14		4		(33.3)	4	
841	(12.0)	(25.4)			(42.1)				(10.3)		(3.4)		(33.3)	(29.3)	
842	(12.0)	(25.4)			(42.1)				14		4		(33.3)	4	
843	(12.0)	(25.4)			(42.1)				(10.3)		(3.4)		(33.3)	(29.3)	
844	(12.0)	(25.4)			(42.1)				14		4		(33.3)	4	
845	(12.0)	(25.4)			(42.1)				(10.3)		(3.4)		(33.3)	(29.3)	
846	(12.0)	(25.4)			(42.1)				14		4		(33.3)	4	



875	875	92	12	8	4	80	52	7
		(59.0)	(65.1)	(75.1)	(50.0)	(58.2)	(49.7)	(58.7)
876	876	94	12	8	4	83	52	10
		(60.8)	(65.1)	(75.1)	(50.0)	(60.2)	(49.7)	(81.6)
877	877	94	12	8	4	83	52	10
		(60.8)	(65.1)	(75.1)	(50.0)	(60.2)	(49.7)	(81.6)
878	878	94	12	8	4	83	52	10
		(60.8)	(65.1)	(75.1)	(50.0)	(60.2)	(49.7)	(81.6)
879	879	94	12	8	4	83	52	10
		(60.8)	(65.1)	(75.1)	(50.0)	(60.2)	(49.7)	(81.6)
880	880	101	12	8	4	90	59	10
		(65.4)	(65.1)	(75.1)	(50.0)	(65.5)	(56.6)	(81.6)
881	881	101	12	8	4	90	59	10
		(65.4)	(65.1)	(75.1)	(50.0)	(65.5)	(56.6)	(81.6)
882	882	101	12	8	4	90	59	10
		(65.4)	(65.1)	(75.1)	(50.0)	(65.5)	(56.6)	(81.6)
883	883	101	12	8	4	90	59	10
		(65.4)	(65.1)	(75.1)	(50.0)	(65.5)	(56.6)	(81.6)
884	889	101	12	8	4	90	59	10
		(65.4)	(65.1)	(75.1)	(50.0)	(65.5)	(56.6)	(81.6)
899	899	112	12	8	4	101	69	10
		(72.3)	(65.1)	(75.1)	(50.0)	(73.2)	(66.8)	(81.6)
909	909	121	12	8	4	110	79	10
		(78.1)	(65.1)	(75.1)	(50.0)	(79.8)	(75.4)	(81.6)
919	919	121	12	8	4	110	79	10
		(78.1)	(65.1)	(75.1)	(50.0)	(79.8)	(75.4)	(81.6)
929	929	121	12	8	4	110	79	10
		(78.1)	(65.1)	(75.1)	(50.0)	(79.8)	(75.4)	(81.6)
939	939	127	14	11	4	113	82	10
		(82.1)	(80.1)	(100.0)	(50.0)	(82.3)	(78.8)	(81.6)
949	949	127	14		4	113	82	10
		(82.1)	(80.1)		(50.0)	(82.3)	(78.8)	(81.6)
959	959	127	14		4	113	82	10
		(82.1)	(80.1)		(50.0)	(82.3)	(78.8)	(81.6)
969	969	130	14		4	116	85	10
		(83.8)	(80.1)		(50.0)	(84.3)	(81.4)	(81.6)
979	979	135	14		4	120	89	10
		(86.7)	(80.1)		(50.0)	(87.6)	(85.7)	(81.6)
989	989	138	14		4	124	93	10
		(89.1)	(80.1)		(50.0)	(90.3)	(89.3)	(81.6)
999	999	138	14		4	124	93	10
		(89.1)	(80.1)		(50.0)	(90.3)	(89.3)	(81.6)
1,000	1,099	152	14		4	137	104	12
		(97.7)	(80.1)		(50.0)	(100.0)	(100.0)	(100.0)
1,100	1,199	155	18		7			
		(100.0)	(100.0)		(100.0)			
1,200	1,299							
1,300	1,399							
1,400	1,499							
1,500								
月平均賃金		112,133	98,129	69,546	141,460	113,946	117,666	110,716
時間当平均賃金額		888	902	850	980	886	896	893
月一人当たり労働時間数		125	104	78	143	128	131	126



第1.2.0分位数	800	800	860	809	848	800	833
第1.10分位数	833	800	860	833	850	800	833
第1.4分位数	850	800	860	850	850	809	833
四分位差	860	860	861	850	860	850	850
【上段】	0.0316	0.0789	0.1397	0.0315	0.0323	0.0245	0.0257
【下段】	0.0300						
累積分位数	累積係数						
累積分位数	0.0300						
累積分位数	0.1397						
累積分位数	0.0315						
累積分位数	0.0323						
累積分位数	0.0245						
累積分位数	0.0257						

# 最近の雇用情勢について

(令和3年7月)

青森労働局

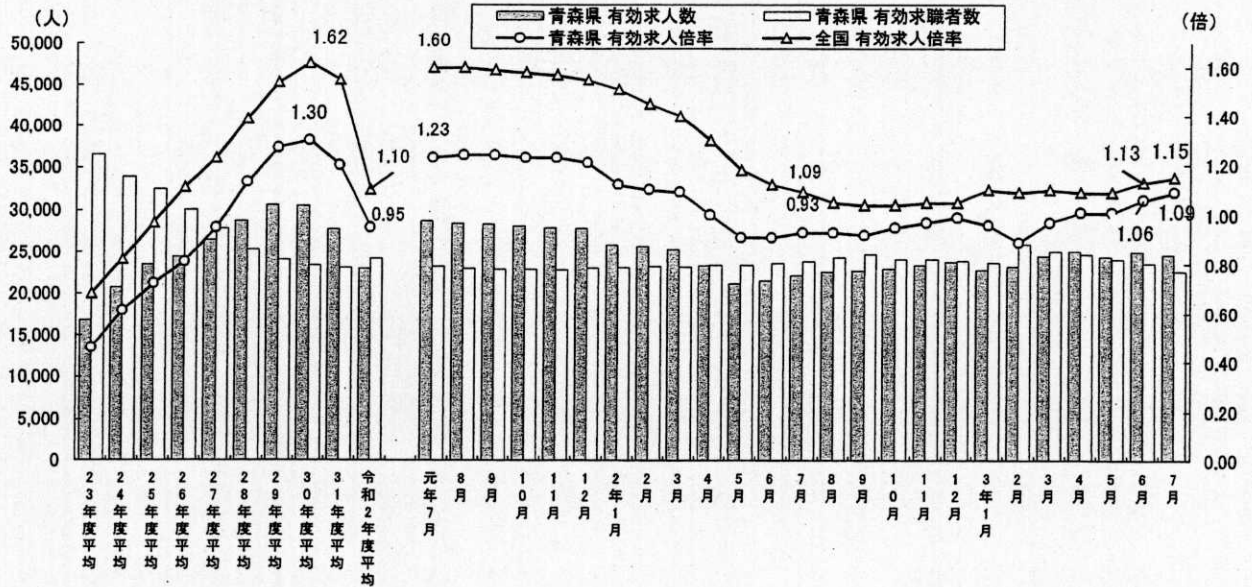
職業安定部

## I 受理地別求人倍率の推移(季節調整値)・・・年度平均は原数値

7月の一般職業紹介状況をみると、有効求人数(季節調整値)は前月に比べ1.3%減少し24,663人、有効求職者数(同)は3.8%減少し22,674人で、有効求人倍率(同)は1.09倍となり、前月を0.03ポイント上回った。

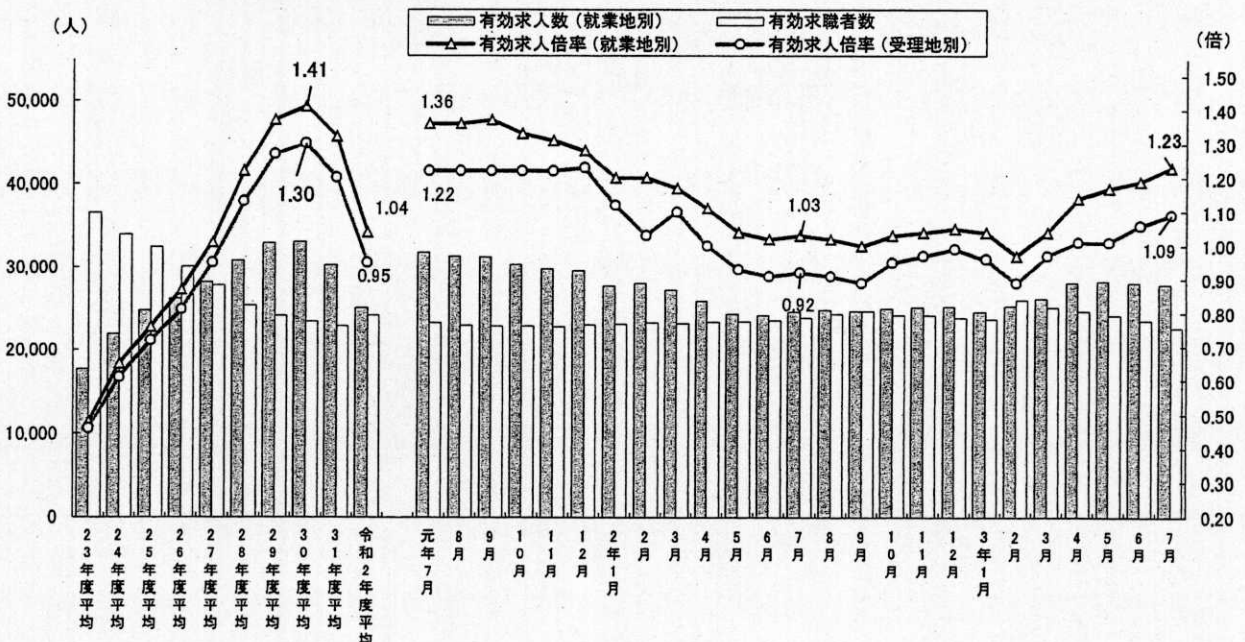
就業地別の有効求人倍率(季節調整値)は1.23倍で前月に比べ0.04ポイント上回り、受理地別の倍率を0.14ポイント上回った。

受理地別有効求人倍率の推移 (全数・季節調整値)



※ 県内のハローワークで受理した求人数から求人倍率を算定。

就業地別有効求人倍率の推移 (全数・季節調整値)

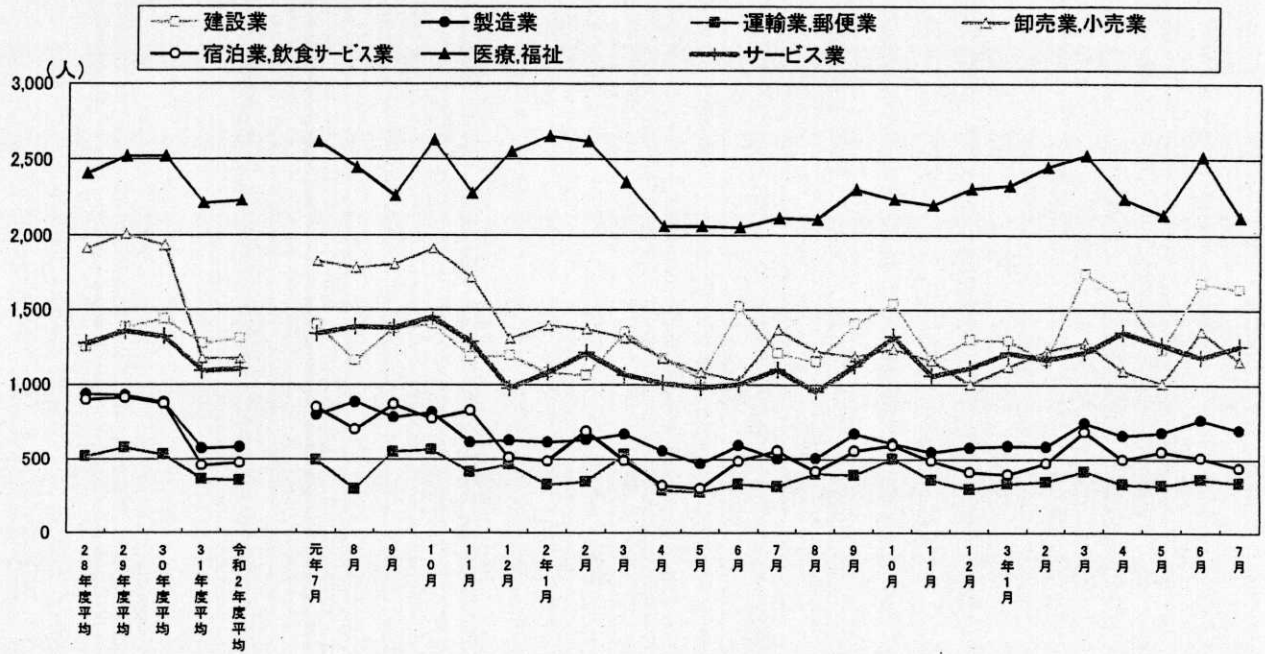


全国のハローワークで受理した求人で、就業地が青森県内となっている求人数から求人倍率を算定。  
 季節求人については、受理したハローワーク管内を就業地としてみなしている。  
 就業地として複数の市町村が挙げられている場合は、求人数を該当の市町村に割り当てることにより集計。

(注) 季節調整法はセンサス局法Ⅱ(X-12-ARIMA)による。なお、令和2年12月以前の数値は、令和3年1月分公表時に新季節指数により改訂されている。

## II 新規求人の状況(学卒を除きパートタイムを含む)

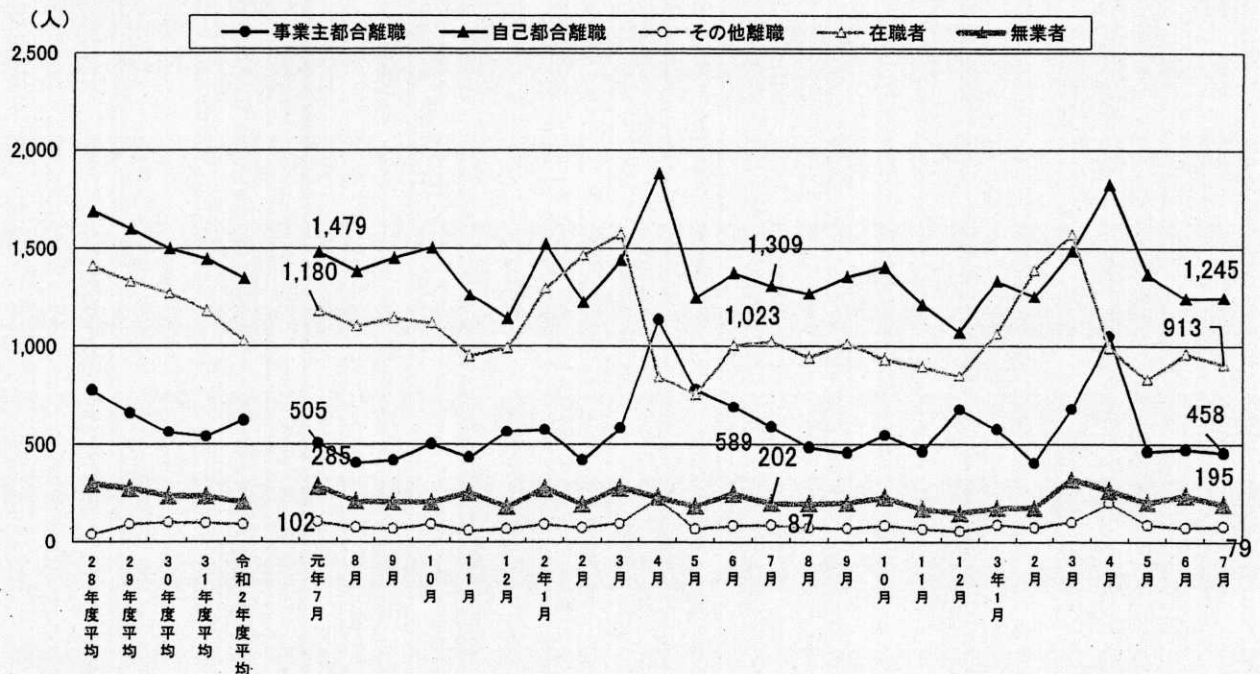
7月の新規求人数(原数値)は前年同月比4.1%(339人)増加の8,688人。  
 主要な産業の新規求人数(原数値)をみると、前年同月と比較して建設業、製造業、運輸業、郵便業、医療、福祉で増加し、卸売業、小売業、宿泊業、飲食サービス業で減少した。  
 製造業では、食料品製造業、飲料・たばこ・飼料製造業、業務用機械器具製造業、電子部品・デバイス・電子回路製造業等で増加し、繊維工業、電気機械器具製造業等で減少した。



平成26年4月内容より、平成25年10月改定の「新産業分類」での集計となっています。  
 『その他』には、「農林漁業」「鉱業」「電気・ガス・熱供給・水道業」「情報通信業」「金融業、保険業」「不動産、物品賃貸業」「学術研究、専門・技術サービス業」「生活関連サービス業、娯楽業」「教育、学習支援業」「複合サービス事業」「公務・その他」を含みます。

## III 新規求職の状況(パートを除く常用)

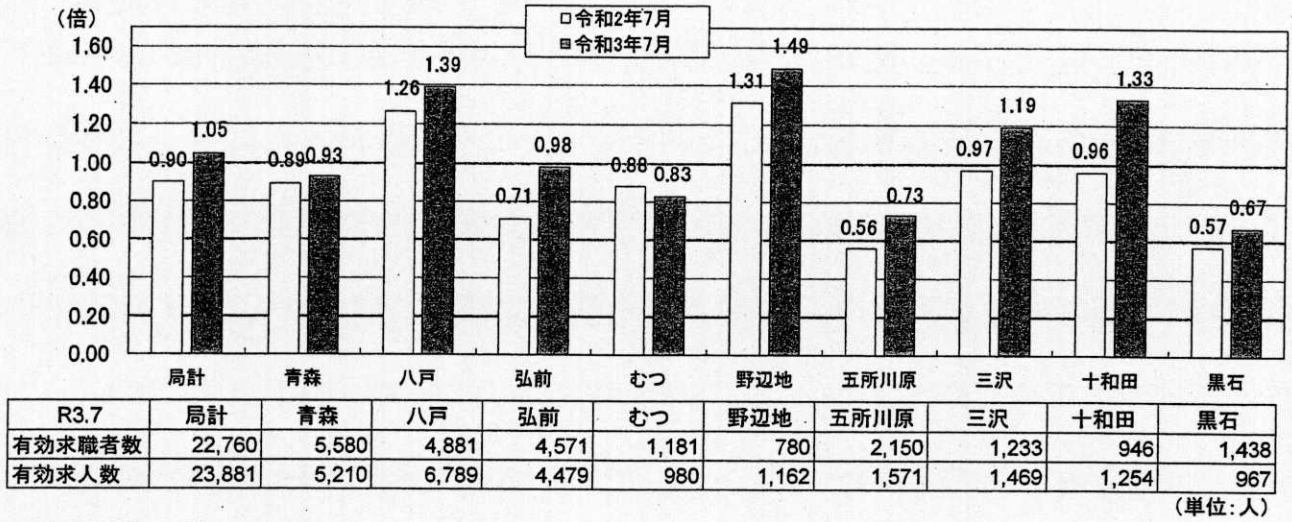
7月の新規求職者数(パートを除く常用・原数値)は、前年同月比10.0%(320人)減少の2,890人。  
 在職区分別に前年同月と比較すると、在職者は10.8%(110人)減少、離職者は10.2%(203人)減少、無業者は3.5%(7人)減少した。  
 離職理由別では、事業主都合離職は前年同月比22.2%(131人)減少し、自己都合離職は同4.9%(64人)減少した。





#### IV 安定所別求人倍率の状況(学卒を除きパートタイムを含む全数・・・原数値)

7月の局計の有効求人倍率(原数値)は1.05倍となり、前年同月より0.15ポイント上昇した。各安定所別の有効求人倍率は次のとおり。

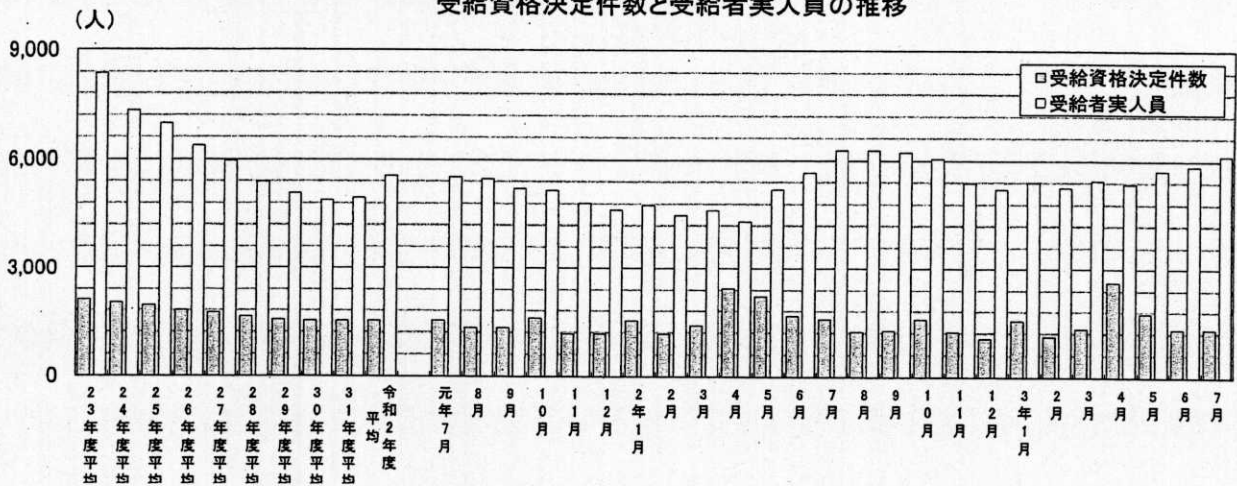


#### V 雇用保険の状況

7月の受給者実人員(基本手当基本分)は、前年同月比2.1%(134人)減少、前月比では4.9%(284人)増加の6,132人となった。また、受給資格決定件数は、前年同月比17.2%(272件)減少、前月よりも0.2%(3件)増加し1,312件となった。※受給資格決定件数は、速報値であり修正する可能性もあり得ること。

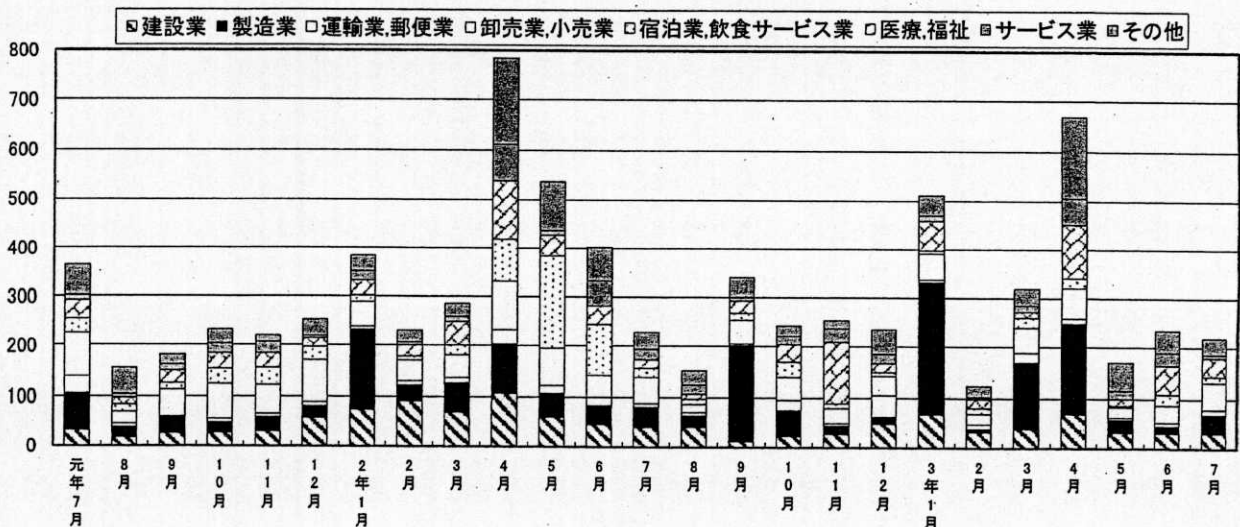
資格喪失者(高年齢、短期特例被保険者を除く)のうち事業主都合による者は、前年同月比4.8%(11人)減少、前月比7.2%(17人)減少し219人となった。

受給資格決定件数と受給者実人員の推移



(人)

事業主都合による資格喪失件数の産業別推移



2021年9月10日  
日本銀行青森支店

県内金融経済概況

【全体感】

県内の景気は、新型コロナウイルス感染症の影響からサービス消費を中心に厳しい状態にあり、持ち直しの動きも一服している。

最終需要の動向をみると、公共投資は、横ばい圏内で推移している。設備投資は、増加している。個人消費は、県内外での新型コロナウイルス感染症の感染拡大の影響から、弱含んでいる。住宅投資は、弱めの動きとなっている。

生産は、緩やかに増加している。雇用・所得情勢は、新型コロナウイルス感染症の影響から、全体としては弱めの動きとなっている。

【各論】

1. 需要項目別動向

公共投資は、横ばい圏内で推移している。

公共工事の発注の動きを示す公共工事請負金額は、このところ前年を上回っている。

設備投資は、増加している。

6月短観（青森県）における2021年度の設備投資計画は、前年比増加となっている。

個人消費は、県内外での新型コロナウイルス感染症の感染拡大の影響から、弱含んでいる。

家電販売、ホームセンターは、在宅時間の長期化などを背景に堅調となっている。スーパーは、食料品を中心に、ドラッグストアは、衛生用品などを中心に、それぞれ高水準で推移している。コンビニエンスストアは、持ち直しつつある。乗用車販売は、弱めの動きとなっている。百貨店は、低水準で推移している。各種サービス関連業種は、外食関連中心に厳しさが増している。

観光は、新型コロナワクチン接種の広がりなどから、一部に回復の兆しもみられるものの、足もとの感染急拡大の影響から、全体としては、一段と厳しくなっている。

住宅投資は、弱めの動きとなっている。

新設住宅着工戸数は、持家や分譲戸建が概ね横ばい圏内となっているものの、貸家が一段と低水準で推移している。

## 2. 生産

生産（鉱工業生産）は、緩やかに増加している。

主要業種別にみると、電子部品・デバイスは、堅調に推移している。電気機械は、データセンターおよびパソコン向けを中心に増加している。業務用機械は、緩やかに増加している。窯業・土石は、着実に持ち直している。鉄鋼は、海外需要の増加などを背景に持ち直している。紙・パルプは、持ち直しつつある。食料品は、外食向けは厳しい状態となっている一方、内食向けは高水準となっていることから、横ばい圏内で推移している。

## 3. 雇用・所得動向

雇用・所得情勢は、新型コロナウイルス感染症の影響から、全体としては弱めの動きとなっている。

雇用情勢は、緩やかに持ち直しつつある。雇用者所得は、一部に改善の動きがみられるものの、全体としては弱めの動きとなっている。

## 4. 物価

消費者物価（除く生鮮食品）は、前年並みとなっている。

## 5. 企業倒産

企業倒産は、引き続き低水準となっている。

## 6. 金融情勢

預金動向をみると、個人預金、法人預金ともに、前年を上回っている。

貸出動向をみると、前年を上回っている。

貸出約定平均金利（総合）をみると、低下傾向にある。

以 上

本件に関するお問い合わせ先 日本銀行青森支店総務課 TEL：017-734-2154
--



# 県内主要金融経済指標

## 1. 経済指標

単位:%

		公共投資 公共工事 請負金額 前年比	設備投資 工事費 予定額 前年比	個人消費 商業動態統計販売額前年比					
				百貨店	スーパー	コンビニエンス ストア	ドラッグ ストア	ホーム センター	家電大型 専門店
2020/	4-6	2.9	▲ 16.4	▲ 28.4	1.1	▲ 6.6	12.0	10.2	23.9
	7-9	▲ 1.1	▲ 24.8	▲ 15.5	▲ 0.1	▲ 4.7	6.9	▲ 1.0	▲ 11.5
	10-12	▲ 14.2	▲ 31.6	▲ 12.5	4.9	▲ 1.5	11.7	5.9	24.2
2021/	1-3	5.1	12.5	▲ 7.6	2.2	▲ 0.7	1.0	▲ 10.0	9.4
	4-6	18.9	▲ 26.7	9.4	2.2	3.8	4.5	▲ 15.9	▲ 6.4
2021/	5	29.1	44.1	10.5	3.1	3.8	6.4	▲ 18.2	▲ 4.0
	6	20.2	▲ 28.7	▲ 6.1	0.3	▲ 0.4	4.7	▲ 21.9	▲ 20.5
	7	▲ 2.9	▲ 35.8 <sup>p</sup>	▲ 5.3 <sup>p</sup>	1.9 <sup>p</sup>	4.7 <sup>p</sup>	6.0 <sup>p</sup>	▲ 12.2 <sup>p</sup>	10.5
	8	19.8	n.a.	n.a.	n.a.	n.a.	n.a.	n.a.	n.a.
資料出所		東日本建設 業保証	国土交通省	経済産業省					

- ・ pは速報値、rは前回公表時から掲載計数を改訂したもの、bは定義替え等で時系列データが直前のデータと連続しない(以下同じ)。
- ・ 出所元が四半期計数や前年比を公表していない指標は、当店で算出(以下同じ)。
- ・ 工事費予定額は、建築着工統計における民間非居住用の工事費予定額。
- ・ 商業動態統計販売額は、いずれも全店ベース。

単位:%

		個人消費						住宅投資		
		新車登録・届出台数前年比			旅行取扱高 前年比	延べ 宿泊者数 前年比	観光施設 入込客数 前年比	新設住宅着工戸数前年比		
		乗用車(含む軽乗用車)	乗用車	軽乗用車				持家	貸家	
2020/	4-6	▲ 28.2	▲ 24.4	▲ 34.3	▲ 96.3	▲ 71.1	▲ 71.7	▲ 4.7	▲ 20.2	29.8
	7-9	▲ 15.5	▲ 21.0	▲ 6.2	▲ 86.9	▲ 36.1	▲ 47.4	▲ 16.1	▲ 4.2	▲ 39.2
	10-12	12.5	9.6	17.1	▲ 78.6	▲ 14.9	▲ 25.7	8.4	0.4	5.4
2021/	1-3	1.0	▲ 2.9	6.5	▲ 73.3	▲ 21.1	▲ 23.3	▲ 2.0	▲ 8.0	▲ 23.9
	4-6	19.5	9.5	38.4	3.8倍	96.5	59.4	▲ 3.2	4.6	▲ 32.1
2021/	5	39.9	17.9	82.0	9.9倍	2.6倍	2.0倍	▲ 5.8	25.2	▲ 46.2
	6	▲ 3.0	▲ 2.8	▲ 3.2	3.6倍	40.0	10.0	▲ 11.3	7.6	▲ 57.5
	7	▲ 11.2	▲ 0.3	▲ 26.7	70.6	n.a.	13.3	4.0	17.1	▲ 33.0
	8	▲ 3.9	1.8	▲ 12.0	n.a.	n.a.	n.a.	n.a.	n.a.	n.a.
資料出所		日本自動車販売協会連合会 青森県支部			日本銀行 青森支店	観光庁	青森県	国土交通省		

- ・ 乗用車(含む軽乗用車)は、当店で算出。
- ・ 旅行取扱高は、県内の主要な旅行代理店で取り扱った旅行取扱総額の前年同月比および前年同期比。
- ・ 延べ宿泊者数は、従業者数10人以上の宿泊施設の延べ宿泊者数。
- ・ 観光施設入込客数は、県内主要観光施設への入込客数。

単位:%、倍

		生産		雇用・所得					物価	
		鉱工業生産指数		有効求人 倍率	新規求人 倍率	完全 失業率	常用 労働者数	現金給与 総額	消費者物価指数前年比	
		季調済	原指数						除く生鮮食品	
		前月(期)比	前年比	季調値	季調値	実数	前年比	前年比		
2020/	4-6	▲ 18.0	▲ 14.6	0.94	1.39	2.8	▲ 1.6	0.4 <sup>r</sup>	▲ 1.1 <sup>r</sup>	▲ 1.4
	7-9	6.6	▲ 2.7	0.93	1.52	2.8	▲ 1.4	▲ 0.7	▲ 0.5	▲ 0.8
	10-12	3.8	▲ 2.7	0.97	1.62	2.9	▲ 0.9	1.5 <sup>r</sup>	▲ 1.2 <sup>r</sup>	▲ 1.3
2021/	1-3	4.9	▲ 4.6	0.94	1.62	3.6	0.6	▲ 0.3 <sup>r</sup>	▲ 0.6 <sup>r</sup>	▲ 0.7
	4-6	▲ 4.1	11.3	1.03	1.70	3.1	1.6	▲ 0.5 <sup>r</sup>	▲ 0.3 <sup>r</sup>	▲ 0.1
2021/	4	▲ 8.4	2.0	1.01	1.51	—	0.9	2.6 <sup>r</sup>	▲ 2.7 <sup>r</sup>	▲ 2.5
	5	▲ 1.6	11.6	1.01	1.73	—	1.7	▲ 9.2 <sup>r</sup>	1.9 <sup>r</sup>	2.3
	6	3.5	21.8	1.06	1.89	—	2.2	4.4 <sup>r</sup>	▲ 0.2 <sup>r</sup>	▲ 0.2
	7	n.a.	n.a.	1.09	1.70	—	n.a.	n.a.	0.0	0.1
資料出所		青森県		厚生労働省	総務省	青森県	総務省			

- ・ 鉱工業生産指数は、2015年を100とした速報値。
- ・ 常用労働者数、現金給与総額は、事業所規模5人以上、2015年基準。
- ・ 消費者物価指数は、2020年基準(青森市)。

単位:件、億円

		企業倒産	
		件数	金額
2020/	4-6	12	22
	7-9	6	2
	10-12	7	10
2021/	1-3	9	16
	4-6	7	8
2021/	5	1	1
	6	3	2
	7	1	1
	8	3	22
資料出所		東京商工リサーチ	

・企業倒産は、負債額100万円以上の企業を集計。

▽県内企業短期経済観測調査(資料出所:日本銀行青森支店)

	業況判断DI		
	全産業 (%ポイント)	製造業 (%ポイント)	非製造業 (%ポイント)
2020/9月	▲15	▲21	▲11
12月	▲6	▲4	▲7
2021/3月	▲2	9	▲8
6月	▲2	12	▲11
(先行き)	(▲12)	(5)	(▲22)

	設備投資額前年比		
	全産業 (%)	製造業 (%)	非製造業 (%)
2020年度実績	1.4	19.7	▲23.0
(修正率)	(1.1)	(0.1)	(3.1)
2021年度計画	24.6	23.3	27.3
(修正率)	(▲5.4)	(▲13.7)	(17.3)

- ・設備投資額は、ソフトウェア・研究開発を含む設備投資額(除く土地投資額)。
- ・修正率は、前回調査時点の計数と今回調査時点の計数とを比較したもの。
- ・2021年6月調査時点。

## 2.金融指標

単位:億円、%

		銀行券受払高			実質預金		貸出	
		受入高	支払高	受(▲)払超	月末残高	前年比	月末残高	前年比
2020/	4-6	213	1,512	1,299	—	—	—	—
	7-9	286	973	688	—	—	—	—
	10-12	217	1,635	1,418	—	—	—	—
2021/	1-3	338	769	431	—	—	—	—
	4-6	271	1,209	937	—	—	—	—
2021/	5	104	236	132	57,557	6.4	31,956	4.1
	6	101	404	303	58,020	6.2	31,852	3.4
	7	101	380	279	57,753	6.7	31,896	3.1
	8	95	385	291	n.a.	n.a.	n.a.	n.a.
資料出所		日本銀行青森支店			青森県銀行協会、日本銀行青森支店			

- ・実質預金、貸出は、青森県銀行協会社員銀行を含む県内主要金融機関の青森県内店舗を集計。
- ・青森県銀行協会社員銀行は、全国銀行預金・貸出金速報と同じベースで、青森県内店舗分を集計。
- ・青森県銀行協会社員銀行以外は、銀行勘定を集計(オフショア勘定を除く、貸出については中央政府向け貸出を含む)。
- ・実質預金は、預金から切手手形を控除したもの。

単位:%ポイント、%

		貸出約定平均金利(月中<期中>変化幅)		
		総合(ストックベース)		
			長期	短期
2020/	4-6	▲0.029	▲0.027	0.128
	7-9	▲0.009	▲0.010	0.014
	10-12	▲0.002	▲0.006	0.016
2021/	1-3	▲0.025 <sup>b</sup>	▲0.020 <sup>b</sup>	▲0.127
	4-6	▲0.024	▲0.025	0.214
2021/	4	▲0.002	▲0.002	0.162
	5	▲0.022	▲0.022	0.054
	6	0.000	▲0.001	▲0.002
	7	▲0.002	▲0.001	0.006
月末水準		0.976	0.952	1.942
資料出所		日本銀行青森支店		

- ・青森県内に営業店を有する主要金融機関分の貸出金利を貸出残高で加重平均したもの。
- ・貸出金利・貸出残高は銀行勘定の円貸出のうち、当座貸越を除いたもの。
- ・「長期」は約定時の貸出期間が1年以上の貸出もしくは証書貸付を、「短期」は約定時の貸出期間が1年未満の貸出もしくは手形貸付と割引手形との加重平均を、それぞれ集計。



## 青森県鉱工業生産指数(6月分)

## 1. 概況

令和3年6月の青森県鉱工業生産指数(平成27年=100)は、季節調整済指数が103.5で、前月比3.5%の上昇となり、3か月ぶりで前月を上回った。また、原指数は109.6で、前年同月比21.8%の上昇となり、4か月連続で前年同月を上回った。

季節調整済指数で前月からの動きをみると、金属製品工業、食料品工業、パルプ・紙・紙加工品工業等が上昇に寄与した一方、非鉄金属工業、電子部品・デバイス工業、電気機械工業等が低下し、鉱工業全体では3.5%の上昇となった。

また、原指数で前年同月からの動きをみると、電子部品・デバイス工業、業務用機械工業、金属製品工業等が上昇に寄与した一方、輸送機械工業、生産用機械工業、非鉄金属工業等が低下し、鉱工業全体では21.8%の上昇となった。

## 2. 影響度(寄与率)の大きかった主な業種

(1)前月比(季節調整済指数) 鉱工業全体 3.5%

プラス			マイナス		
業種	前月比(%)	寄与率(%)	業種	前月比(%)	寄与率(%)
金属製品工業	32.9	37.8	非鉄金属工業	-9.6	-9.4
食料品工業	3.7	23.0	電子部品・デバイス工業	-0.8	-5.5
パルプ・紙・紙加工品工業	10.6	13.5	電気機械工業	-3.0	-4.1
生産用機械工業	55.5	12.5	窯業・土石製品工業	-4.4	-4.0
業務用機械工業	5.9	12.2	繊維工業	-3.8	-2.0
家具工業	36.2	5.3	石油・石炭製品工業	-13.6	-1.3

(2)前年同月比(原指数) 鉱工業全体 21.8%

プラス			マイナス		
業種	前年同月比(%)	寄与率(%)	業種	前年同月比(%)	寄与率(%)
電子部品・デバイス工業	100.0	75.2	輸送機械工業	-95.2	-23.2
業務用機械工業	105.2	23.3	生産用機械工業	-65.5	-22.4
金属製品工業	41.0	12.2	非鉄金属工業	-2.2	-0.4
電気機械工業	37.6	8.1	石油・石炭製品工業	-15.0	-0.3
食料品工業	4.7	6.0	情報通信機械工業	-9.6	-0.2
パルプ・紙・紙加工品工業	38.9	4.6	皮革製品工業	-100.0	0.0

※ 寄与率とは、総合指数の上昇(低下)に対する、業種ごとの影響度を構成比で示したものであり、ポイント差とウェイトとの総合的な大きさで決まる。

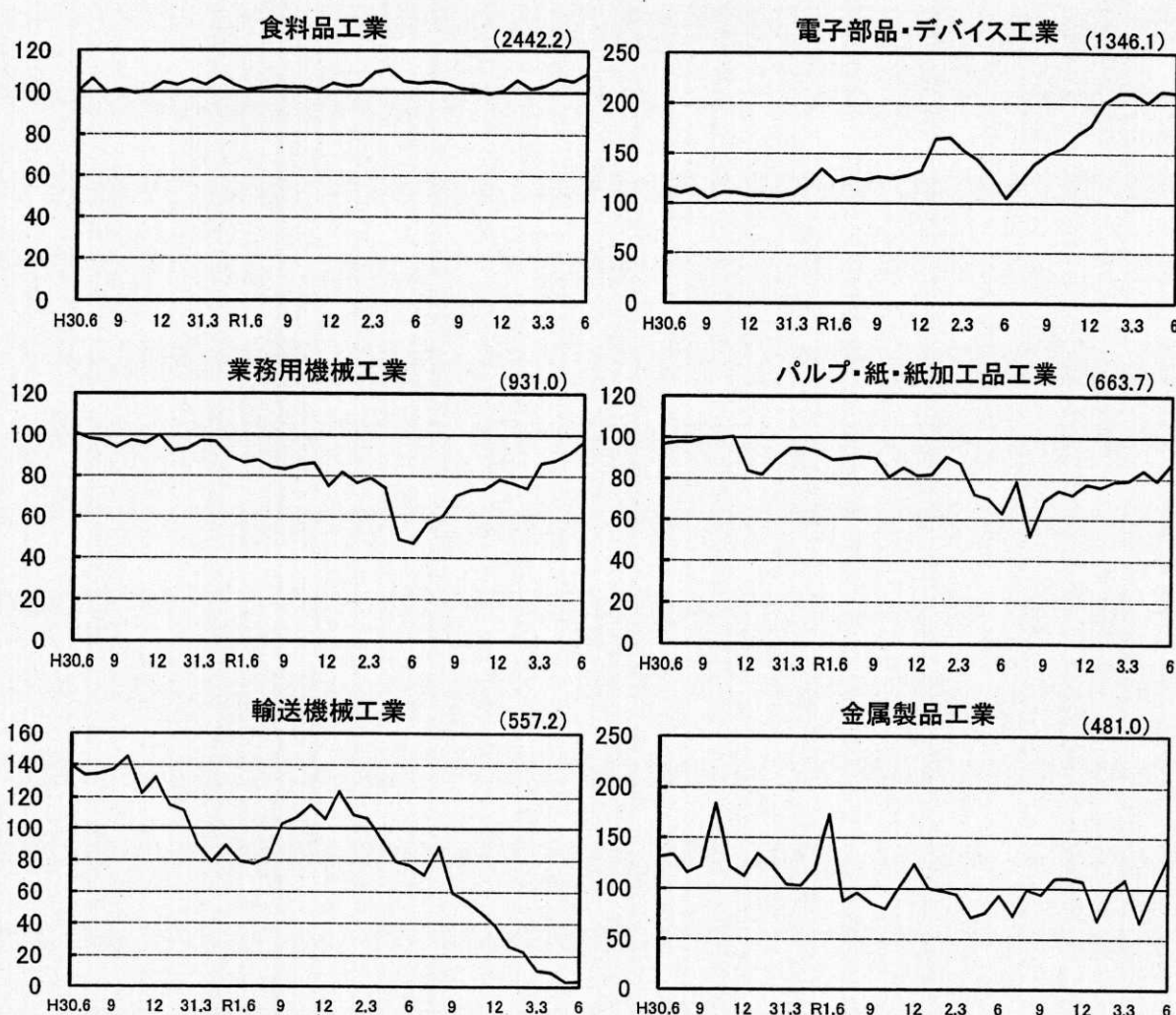


### 3. 主要業種の生産動向

業種	ウェイト (一万分比)	季節調整済指数			原指数	
		当月 指数	6月前月比 (%)	5月前月比	当月 指数	前年同月比 (%)
鉱工業	10000.0	103.5	3.5	-1.6	109.6	21.8
食料品工業	2442.2	109.2	3.7	-1.1	107.6	4.7
電子部品・デバイス工業	1346.1	210.4	-0.8	5.5	218.4	100.0
業務用機械工業	931.0	96.6	5.9	4.2	95.4	105.2
パルプ・紙・紙加工品工業	663.7	87.6	10.6	-5.7	48.2	38.9
輸送機械工業	557.2	3.7	8.8	-63.8	4.1	-95.2
金属製品工業	481.0	131.2	32.9	47.8	171.0	41.0

主要業種別グラフ(季節調整済指数)

(平成27年=100)



### 4. 特殊分類別の動向

最終需要財は、季節調整済指数が 78.6 で前月比 0.3%の上昇、原指数が 93.0 で前年同月比 4.1%の低下となった。

生産財は、季節調整済指数が 129.1 で前月比 7.9%の上昇、原指数が 124.4 で前年同月比 48.4%の上昇となった。

前月と比べて最も上昇したものは耐久消費財(消費財)であり、最も低下したものは資本財(投資財)であった。

青森県業種分類別生産指数

(平成27年=100)

業種分類															
	鉱工業	製造工業	鉄鋼業	非鉄金属工業	金属製品工業	はん用機械工業	生産用機械工業	業務用機械工業	電気機械工業	情報通信機械工業	電子部品・デバイス工業	輸送機械工業	窯業・土石製品工業	化学工業	
ウェイト	10000.0	9923.5	270.5	343.2	481.0	72.5	275.0	931.0	470.3	43.9	1346.1	557.2	413.1	440.3	
原指数	2016(H28)	109.1	109.3	94.8	107.9	114.4	76.2	340.9	92.8	87.3	102.1	113.5	118.3	90.8	101.2
	2017(H29)	107.8	107.8	97.3	106.7	111.9	78.4	254.1	94.6	89.0	132.1	126.0	107.0	101.0	97.8
	2018(H30)	107.2	107.3	102.7	105.4	124.4	76.0	275.2	97.7	100.9	148.5	115.8	122.4	93.5	85.4
	2019(R1)	103.8	103.9	95.0	108.9	108.5	85.1	288.5	88.2	93.8	138.9	121.6	95.0	85.4	85.0
	2020(R2)	100.3	100.5	70.1	102.7	93.9	55.3	266.2	69.0	105.6	121.0	147.9	78.6	80.0	79.9
	前H29年	-1.2	-1.4	2.6	-1.1	-2.2	2.9	-25.5	1.9	1.9	29.4	11.0	-9.6	11.2	-3.4
	年30年	-0.6	-0.5	5.5	-1.2	11.2	-3.1	8.3	3.3	13.4	12.4	-8.1	14.4	-7.4	-12.7
	比R1年	-3.2	-3.2	-7.5	3.3	-12.8	12.0	4.8	-9.7	-7.0	-6.5	5.0	-22.4	-8.7	-0.5
	(%)R2年	-3.4	-3.3	-26.2	-5.7	-13.5	-35.0	-7.7	-21.8	12.6	-12.9	21.6	-17.3	-6.3	-6.0
	2020.6	90.0	90.1	58.3	104.7	121.3	73.4	243.4	46.5	89.1	98.2	109.2	85.5	85.2	92.4
	7	101.3	101.4	62.2	109.9	92.7	60.9	241.7	61.7	115.9	103.3	133.7	75.8	92.9	121.3
	8	89.9	90.1	59.0	113.8	84.0	57.5	335.4	50.4	103.3	84.9	135.0	79.6	72.0	6.8
	9	102.7	103.0	59.6	118.6	100.9	77.5	373.5	70.6	109.7	121.0	165.1	71.6	86.2	8.6
	10	109.2	109.4	73.2	110.0	130.1	69.3	155.5	78.1	115.1	167.5	176.5	57.5	106.1	91.4
	11	100.2	100.3	71.8	108.8	94.8	43.0	64.0	73.6	107.6	196.3	184.2	46.4	102.3	52.2
	12	103.4	103.6	69.1	119.8	111.8	32.4	89.7	78.8	103.9	122.0	181.8	36.8	75.7	76.0
	2021.1	94.5	94.6	69.1	114.9	60.9	21.8	87.4	72.0	100.8	125.6	192.4	27.3	50.6	122.0
	2	93.2	93.3	69.9	116.7	95.0	25.7	50.5	79.9	109.8	113.4	181.1	22.5	54.9	94.5
	3	113.5	113.6	74.4	123.1	108.1	46.9	245.3	97.0	136.6	117.4	201.2	10.1	73.2	158.0
	4	103.7	103.9	75.2	116.9	59.0	29.0	109.6	90.4	110.8	102.3	180.5	8.5	86.9	186.8
5	100.0	100.1	83.8	117.4	67.1	32.5	51.0	79.2	114.1	83.1	189.5	3.0	88.1	182.6	
6	109.6	109.7	83.3	102.4	171.0	103.8	84.0	95.4	122.6	88.8	218.4	4.1	95.3	108.9	
前月比(%)	9.6	9.6	-0.6	-12.8	154.8	219.4	64.7	20.5	7.4	6.9	15.3	36.7	8.2	-40.4	
前年同月比(%)	21.8	21.8	42.9	-2.2	41.0	41.4	-65.5	105.2	37.6	-9.6	100.0	-95.2	11.9	17.9	
季節調整済指数	2020.6	85.1	85.1	56.2	108.1	93.1	37.0	152.8	47.1	84.1	113.2	105.2	76.8	78.2	84.4
	7	94.6	94.8	60.9	108.2	73.1	62.5	248.7	56.7	112.4	122.2	120.8	70.8	78.9	96.7
	8	96.4	96.6	62.6	114.9	98.8	58.8	267.6	60.3	111.2	108.9	139.3	88.5	79.3	65.8
	9	101.3	101.5	63.9	118.8	93.9	57.0	324.9	70.4	105.3	120.4	149.4	59.5	79.2	77.7
	10	103.1	103.3	69.4	108.4	110.0	51.5	225.6	73.3	110.1	132.9	155.2	54.0	86.0	133.4
	11	98.1	98.2	68.5	110.0	110.5	39.1	169.0	73.7	102.6	140.7	168.2	47.3	86.3	57.5
	12	102.1	102.3	70.1	107.6	107.3	28.5	179.4	78.4	98.9	121.3	178.6	38.8	74.3	91.3
	2021.1	104.2	104.4	69.5	106.3	68.4	40.8	72.0	76.5	113.7	118.5	201.3	26.3	70.0	120.6
	2	103.1	103.2	76.1	119.4	98.3	47.5	79.0	73.9	113.7	107.0	210.2	22.9	77.2	120.8
	3	110.9	111.0	73.5	132.0	109.2	75.9	223.7	86.3	139.9	111.1	210.3	10.6	79.9	208.3
	4	101.6	101.7	74.1	131.8	66.8	49.9	95.9	87.5	103.9	117.5	201.1	9.4	87.1	88.6
	5	100.0	100.1	79.0	117.1	98.7	37.0	33.9	91.2	119.4	103.3	212.1	3.4	91.5	94.6
	6	103.5	103.6	80.2	105.8	131.2	52.4	52.7	96.6	115.8	102.4	210.4	3.7	87.5	99.4
前月比(%)	3.5	3.5	1.5	-9.6	32.9	41.6	55.5	5.9	-3.0	-0.9	-0.8	8.8	-4.4	5.1	

青森県業種分類別生産指数

(平成27年=100)

業種分類	石油・石炭製品工業	プラスチック製品工業	パルプ・紙・紙加工品工業	繊維工業	食料品工業	その他工業	ゴム製品工業	皮革製品工業	家具工業	印刷業	木材・木製品工業	その他製品工業	鉱業	
	ウェイト	51.6	101.6	663.7	434.2	2442.2	586.1	24.0	0.1	82.7	272.4	132.4	74.5	76.5
原指数	2016(H28)	78.2	86.9	101.7	97.5	104.3	97.7	95.6	97.6	102.9	98.8	95.4	92.8	95.1
	2017(H29)	76.9	86.9	103.1	83.5	103.6	98.3	97.5	80.8	102.4	98.3	92.0	105.4	98.8
	2018(H30)	71.1	82.6	98.1	76.0	101.0	98.3	90.1	81.5	98.9	98.7	87.6	117.6	102.7
	2019(R1)	77.2	76.7	88.1	69.7	103.2	95.2	79.2	81.9	102.0	98.9	82.8	101.3	95.4
	2020(R2)	80.7	66.6	74.5	58.9	104.3	84.4	71.2	27.4	105.4	85.6	75.7	76.3	81.3
	前 H29年	-1.7	0.0	1.4	-14.4	-0.7	0.6	2.0	-17.2	-0.5	-0.5	-3.6	13.6	3.9
	年 30年	-7.5	-4.9	-4.8	-9.0	-2.5	0.0	-7.6	0.9	-3.4	0.4	-4.8	11.6	3.9
	比 R1年	8.6	-7.1	-10.2	-8.3	2.2	-3.2	-12.1	0.5	3.1	0.2	-5.5	-13.9	-7.1
	(%) R2年	4.5	-13.2	-15.4	-15.5	1.1	-11.3	-10.1	-66.5	3.3	-13.4	-8.6	-24.7	-14.8
	2020.6	86.4	62.1	34.7	45.9	102.8	79.7	56.3	60.6	90.9	84.0	79.9	58.6	85.0
	7	88.0	67.5	85.8	49.9	109.6	82.7	49.4	0.0	104.6	85.9	72.5	75.5	78.3
	8	74.5	51.5	55.9	47.4	96.0	73.6	38.3	0.0	89.7	82.1	57.6	64.2	66.0
	9	98.8	67.1	77.4	58.2	101.4	81.2	63.6	0.0	98.9	84.7	71.4	71.8	71.2
	10	138.1	73.3	82.4	67.1	114.4	89.0	83.8	0.0	104.7	84.7	87.0	93.2	85.7
	11	133.5	66.7	76.5	47.4	109.9	89.1	81.7	0.0	116.1	91.7	79.2	69.4	84.0
	12	110.6	73.2	75.9	61.8	116.3	94.5	90.4	0.0	104.8	102.0	88.7	67.4	87.0
	2021.1	47.5	64.3	79.3	63.3	91.2	76.9	92.1	0.0	94.3	82.7	61.0	60.0	77.0
	2	46.9	69.6	73.8	55.4	90.3	86.1	109.4	0.0	129.4	82.7	70.5	71.0	83.2
	3	90.6	79.9	83.7	63.3	101.5	106.8	103.6	0.0	112.4	121.9	79.5	95.5	99.3
	4	53.5	72.7	80.9	57.0	108.1	85.8	103.3	0.0	73.5	89.2	80.8	90.8	89.6
5	67.7	70.0	81.7	48.5	99.7	81.9	101.1	0.0	71.2	85.9	84.4	68.7	81.0	
6	73.4	88.4	48.2	46.9	107.6	96.1	104.5	0.0	92.0	99.4	90.2	96.6	91.3	
前月比(%)	8.4	26.3	-41.0	-3.3	7.9	17.3	3.4	-	29.2	15.7	6.9	40.6	12.7	
前年同月比(%)	-15.0	42.4	38.9	2.2	4.7	20.6	85.6	-100.0	1.2	18.3	12.9	64.8	7.4	
季節調整指数	2020.6	80.1	60.7	63.1	47.4	104.4	81.9	56.6	39.1	98.6	84.4	74.5	61.1	84.4
	7	60.9	63.9	78.7	54.0	105.0	83.5	50.3	0.0	105.4	87.4	71.1	74.7	75.1
	8	91.5	63.4	51.9	51.6	104.2	82.6	42.6	0.0	101.2	87.8	67.6	71.5	75.4
	9	85.3	66.6	69.2	58.1	101.9	78.0	63.7	0.0	92.9	85.9	69.2	60.9	68.2
	10	100.5	68.7	73.9	63.0	101.2	83.6	81.5	0.0	107.8	86.5	77.2	71.1	78.2
	11	86.5	66.7	71.9	48.4	99.3	84.7	78.8	0.0	115.2	88.1	74.9	63.9	80.6
	12	84.8	69.5	77.4	62.8	100.8	87.4	85.5	0.0	111.0	89.4	85.0	67.3	80.0
	2021.1	223.6	67.3	75.9	63.7	105.9	87.6	94.6	0.0	104.1	91.1	70.4	85.5	78.4
	2	143.1	73.2	78.8	52.3	101.4	93.0	110.3	0.0	113.9	92.1	79.3	94.7	92.0
	3	79.8	74.2	79.3	56.2	103.2	92.4	94.3	0.0	89.6	102.1	80.6	81.6	94.7
	4	70.9	67.2	84.0	53.4	106.5	83.9	104.9	0.0	73.0	84.8	76.7	93.2	89.7
	5	78.7	73.7	79.2	50.3	105.3	86.5	106.6	0.0	73.3	92.0	83.6	73.8	91.4
	6	68.0	86.4	87.6	48.4	109.2	98.8	105.2	0.0	99.8	99.9	84.1	100.6	90.7
	前月比(%)	-13.6	17.2	10.6	-3.8	3.7	14.2	-1.3	-	36.2	8.6	0.6	36.3	-0.8



青森県特殊分類別生産指数

(平成27年=100)

特殊分類	鉱工業	最終 需要財	投資財	資本財	建設財	消費財	耐久 消費財	非耐久 消費財	生産財	鉱工業 用 生産財	その他 用 生産財	
ウェイト	10000.0	4730.3	2256.7	1359.9	896.8	2473.6	240.8	2232.8	5269.7	4675.7	594.0	
原 指 数	2016(H28)	109.1	116.1	132.2	153.7	99.7	101.5	97.0	101.9	102.9	103.2	100.8
	2017(H29)	107.8	107.4	122.8	136.0	102.8	93.4	64.8	96.5	108.1	108.1	107.6
	2018(H30)	107.2	110.1	131.8	151.4	102.0	90.4	68.8	92.7	104.6	104.1	108.9
	2019(R1)	103.8	106.2	122.3	141.6	93.0	91.4	57.2	95.1	101.7	101.7	101.1
	2020(R2)	100.3	99.6	112.7	129.3	87.5	87.7	45.4	92.3	100.9	101.6	95.6
	前 H29年	-1.2	-7.5	-7.1	-11.5	3.1	-8.0	-33.2	-5.3	5.1	4.7	6.7
	年 30年	-0.6	2.5	7.3	11.3	-0.8	-3.2	6.2	-3.9	-3.2	-3.7	1.2
	比 R1年	-3.2	-3.5	-7.2	-6.5	-8.8	1.1	-16.9	2.6	-2.8	-2.3	-7.2
	(%) R2年	-3.4	-6.2	-7.8	-8.7	-5.9	-4.0	-20.6	-2.9	-0.8	-0.1	-5.4
	2020.6	90.0	97.0	112.5	123.3	96.1	82.9	17.2	90.0	83.8	84.4	79.1
	7	101.3	100.7	113.4	127.7	91.6	89.1	23.3	96.2	101.8	102.3	97.8
	8	89.9	97.8	117.5	142.3	79.9	79.9	28.8	85.4	82.8	83.8	75.2
	9	102.7	107.7	129.5	151.3	96.5	87.8	52.1	91.7	98.2	99.9	84.6
	10	109.2	104.5	113.3	104.2	127.2	96.5	60.9	100.3	113.5	113.8	110.6
	11	100.2	90.1	87.3	77.5	102.1	92.6	55.4	96.6	109.3	110.8	97.2
	12	103.4	91.0	84.1	74.8	98.1	97.2	55.6	101.7	114.7	115.1	111.4
	2021.1	94.5	70.7	63.6	69.6	54.6	77.0	39.6	81.1	115.8	119.3	88.5
	2	93.2	71.7	66.3	61.1	74.3	76.7	42.0	80.4	112.5	116.0	84.5
	3	113.5	92.0	95.7	108.5	76.4	88.6	62.8	91.4	132.8	136.0	107.9
	4	103.7	81.3	67.4	66.6	68.5	94.0	61.3	97.5	123.9	127.9	92.3
5	100.0	73.8	62.1	55.1	72.8	84.4	53.4	87.7	123.5	127.5	92.4	
6	109.6	93.0	94.0	67.3	134.4	92.2	70.8	94.5	124.4	128.6	91.7	
前月比(%)	9.6	26.0	51.4	22.1	84.6	9.2	32.6	7.8	0.7	0.9	-0.8	
前年同月比(%)	21.8	-4.1	-16.4	-45.4	39.9	11.2	311.6	5.0	48.4	52.4	15.9	
季 節 調 整 指 数	2020.6	85.1	82.0	84.3	95.4	79.5	84.3	18.9	90.5	86.9	86.6	92.6
	7	94.6	94.3	105.2	119.8	76.8	85.4	24.4	91.4	93.3	94.0	99.6
	8	96.4	98.3	111.8	126.9	85.8	86.8	33.7	92.4	95.6	97.4	83.6
	9	101.3	101.7	116.5	133.6	89.3	87.5	45.7	92.3	101.3	104.1	83.4
	10	103.1	99.3	109.9	111.7	96.0	87.7	54.6	91.8	107.0	109.1	88.9
	11	98.1	89.2	93.1	88.2	94.7	84.0	54.5	87.3	106.1	108.2	87.7
	12	102.1	90.3	91.3	88.9	92.7	86.9	59.6	90.0	111.9	113.9	97.7
	2021.1	104.2	81.2	73.0	70.7	68.7	89.7	42.3	95.3	121.6	124.1	96.3
	2	103.1	83.0	81.0	74.1	94.1	82.9	39.0	88.2	119.5	122.2	93.4
	3	110.9	91.0	96.3	105.5	85.9	86.9	54.3	90.3	130.0	132.6	102.6
	4	101.6	82.3	70.4	71.9	76.2	91.2	58.4	95.4	118.3	121.2	94.4
	5	100.0	78.4	65.3	52.9	93.9	90.3	60.1	92.6	119.6	122.0	98.9
	6	103.5	78.6	70.4	52.1	111.1	93.7	77.9	95.0	129.1	132.0	107.4
前月比(%)	3.5	0.3	7.8	-1.5	18.3	3.8	29.6	2.6	7.9	8.2	8.6	

青森県・全国・東北の鉱工業生産指数

(平成27年=100)

産業分類	青森県			全国			東北地方			
	鉱工業	製造工業	鉱業	鉱工業	製造工業	鉱業	鉱工業	製造工業	鉱業	
										ウエイト
ウエイト	10000.0	9923.5	76.5	10000.0	9983.0	17.0	10000.0	9980.1	19.9	
原指数	2016(H28)	109.1	109.3	95.1	100.0	100.0	99.2	101.1	101.1	96.8
	2017(H29)	107.8	107.8	98.8	103.1	103.1	103.9	103.5	103.5	100.4
	2018(H30)	107.2	107.3	102.7	104.2	104.2	97.7	103.1	103.1	96.6
	2019(R1)	103.8	103.9	95.4	101.1	101.1	92.7	99.1	99.1	90.3
	2020(R2)	100.3	100.5	81.3	90.6	90.7	87.2	92.6	92.7	80.3
	前 H29年	-1.2	-1.4	3.9	3.1	3.1	4.7	2.4	2.4	3.7
	年 30年	-0.6	-0.5	3.9	1.1	1.1	-6.0	-0.4	-0.4	-3.8
	比 R1年	-3.2	-3.2	-7.1	-3.0	-3.0	-5.1	-3.9	-3.9	-6.5
	(%) R2年	-3.4	-3.3	-14.8	-10.4	-10.3	-5.9	-6.6	-6.5	-11.1
	2020.6	90.0	90.1	85.0	82.7	82.7	82.0	84.6	84.7	71.5
	7	101.3	101.4	78.3	90.0	90.0	83.2	87.9	87.9	72.3
	8	89.9	90.1	66.0	79.8	79.8	84.0	77.3	77.3	72.8
	9	102.7	103.0	71.2	95.4	95.4	79.5	94.1	94.1	75.2
	10	109.2	109.4	85.7	97.0	97.0	89.0	96.7	96.7	85.6
	11	100.2	100.3	84.0	95.3	95.3	85.9	96.1	96.1	83.4
	12	103.4	103.6	87.0	97.8	97.8	95.6	101.0	101.0	88.3
	2021.1	94.5	94.6	77.0	88.4	88.4	86.2	95.5	95.6	73.4
	2	93.2	93.3	83.2	92.6	92.6	84.5	96.1	96.1	82.3
	3	113.5	113.6	99.3	108.7	108.7	95.4	110.5	110.5	94.3
	4	103.7	103.9	89.6	98.8	98.8	86.4	97.0	97.0	85.1
5	100.0	100.1	81.0	86.6	86.6	83.9	90.3	90.3	78.7	
6	109.6	109.7	91.3	101.7	101.8	83.0	105.0	105.1	75.6	
前月比(%)	9.6	9.6	12.7	17.4	17.6	-1.1	16.3	16.4	-3.9	
前年同月比(%)	21.8	21.8	7.4	23.0	23.1	1.2	24.1	24.1	5.7	
季節調整指数	2020.6	85.1	85.1	84.4	81.0	81.0	86.1	85.3	85.3	77.7
	7	94.6	94.8	75.1	86.6	86.6	83.5	87.5	87.5	70.8
	8	96.4	96.6	75.4	88.3	88.3	87.3	86.6	86.6	78.7
	9	101.3	101.5	68.2	91.6	91.6	81.5	91.1	91.1	75.9
	10	103.1	103.3	78.2	93.5	93.5	90.2	93.4	93.5	80.4
	11	98.1	98.2	80.6	94.2	94.2	84.9	94.9	94.9	80.2
	12	102.1	102.3	80.0	94.0	94.0	87.3	95.0	95.1	84.7
	2021.1	104.2	104.4	78.4	96.9	96.9	86.1	102.3	102.3	74.0
	2	103.1	103.2	92.0	95.6	95.7	83.2	99.0	99.0	86.3
	3	110.9	111.0	94.7	97.2	97.1	87.8	96.7	96.7	84.7
	4	101.6	101.7	89.7	100.0	100.0	87.6	100.7	100.7	87.5
	5	100.0	100.1	91.4	93.5	93.5	89.8	94.1	94.1	82.4
	6	103.5	103.6	90.7	99.6	99.7	87.2	105.8	105.9	82.2
前月比(%)	3.5	3.5	-0.8	6.5	6.6	-2.9	12.4	12.5	-0.2	

資料:「経済産業省大臣官房調査統計グループ:鉱工業生産・出荷・在庫指数」、「東北経済産業局:東北地域の鉱工業生産・出荷・在庫指数」



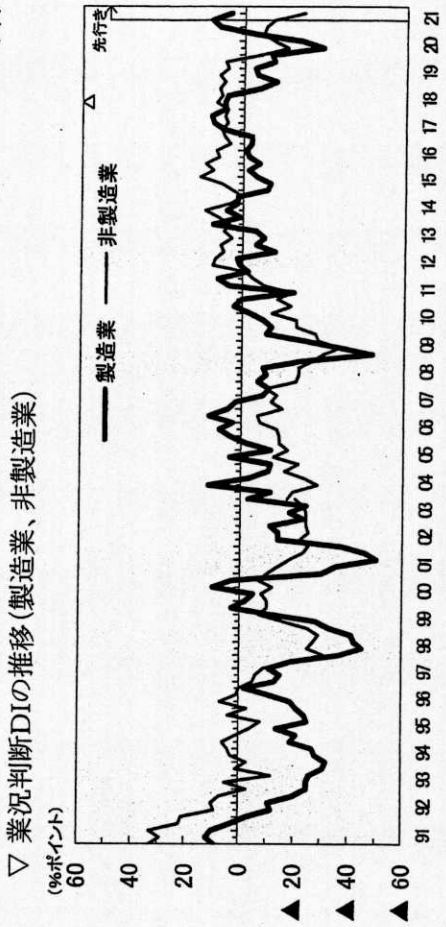
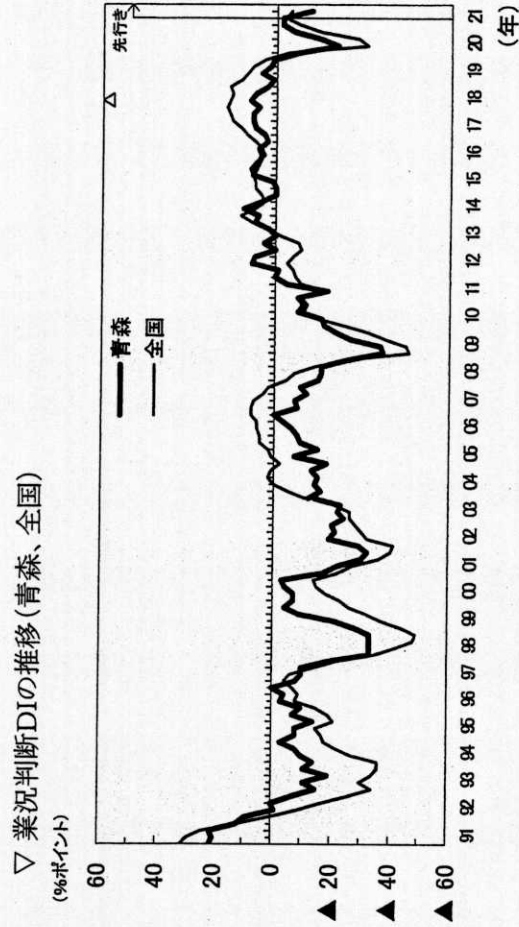
県内企業短期経済観測調査結果(2021年6月調査)

2021年7月1日  
日本銀行青森支店

回答期間 2021年5月27日～6月30日  
調査対象数 179社 <製造業 65社、非製造業 114社>  
回答企業数 178社 <製造業 65社、非製造業 113社>  
回答率 99.4%

1. 業況判断DI

	「[良い]-[悪い]・%ポイント」									
	21/6月調査									
	20/6	20/9	20/12	21/3		最近		先行き		変化幅
全産業	▲21	▲15	▲6	▲2	▲11	▲2	▲12	▲10	▲10	▲10
製造業	▲29	▲21	▲4	9	0	12	3	5	▲7	▲7
食料品	▲36	▲31	▲23	▲36	▲27	▲23	▲13	▲14	9	▲9
化学	▲25	0	0	33	33	33	0	0	▲33	▲33
窯業・土石	25	25	0	0	0	0	0	▲25	▲25	▲25
鉄鋼	0	▲33	33	67	34	34	▲33	34	0	0
電気機械	▲8	▲8	31	69	54	77	8	62	▲15	▲15
非製造業	▲16	▲11	▲7	▲8	▲19	▲11	▲3	▲22	▲11	▲11
建設	7	19	19	24	0	24	0	▲8	▲32	▲32
卸売	▲4	4	▲12	▲4	▲8	4	8	▲8	▲12	▲12
小売	7	0	25	7	▲27	▲33	▲40	▲53	▲20	▲20
運輸・郵便	▲16	▲16	▲16	▲17	▲25	▲25	▲8	▲33	▲8	▲8
情報通信	▲43	▲43	▲43	▲29	▲29	▲15	14	0	15	15
宿泊・飲食サービス	▲100	▲100	▲67	▲100	▲83	▲100	0	▲83	17	17
全国全産業	▲31	▲28	▲15	▲8	▲10	▲3	5	▲5	▲2	▲2



1. グラフのシャドローは、景気後退期(内閣府調べ)。△は直近(2018年10月)の景気の山。以下同。  
2. 2004年3月調査から調査対象企業等の見直しを行ったことから、2003年12月調査以前と2004年3月調査以降の計数は連続しない(2003年12月調査については、新ベースによる再集計結果を併記)。

《参考》管内の選択肢別社数構成比

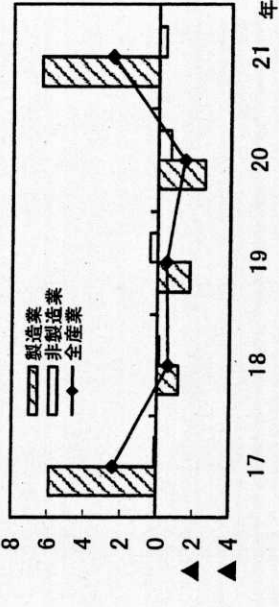
	21/6月調査										
	[%]										
	21/3		最近		先行き		21/3		最近		先行き
全産業	22	54	24	23	52	25	15	58	27	27	27
製造業	26	57	17	29	54	17	20	65	15	15	15
非製造業	19	54	27	19	51	30	12	54	34	34	34



2. 売上高

▽ 売上高の推移

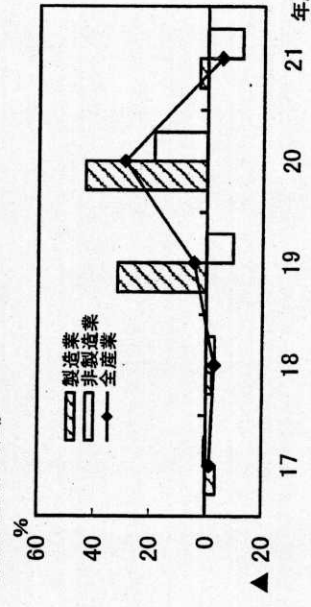
	2020年度実績				2021年度計画				[前年度比・%]			
	上期実績		下期実績		上期計画		下期計画		上期		下期	
	修正率	実績	修正率	実績	修正率	計画	修正率	計画	修正率	計画	修正率	計画
全産業	▲ 1.5	▲ 5.7	0.2	2.6	0.5	2.5	0.3	4.8	0.3	0.5	0.2	
製造業	▲ 2.6	▲ 7.9	0.2	2.8	0.3	6.4	2.5	11.6	2.9	1.7	2.1	
非製造業	▲ 0.7	▲ 3.9	0.2	2.4	0.6	▲ 0.4	▲ 1.4	▲ 0.2	▲ 1.7	▲ 0.5	▲ 1.2	
全国全産業	▲ 7.8	▲ 13.0	0.5	▲ 2.7	1.0	2.8	0.9	5.6	1.4	0.3	0.4	



3. 経常利益

▽ 経常利益の推移

	2020年度実績				2021年度計画				[前年度比・%]			
	上期実績		下期実績		上期計画		下期計画		上期		下期	
	修正率	実績	修正率	実績	修正率	計画	修正率	計画	修正率	計画	修正率	計画
全産業	29.3	4.4	6.2	52.6	7.0	▲ 5.1	▲ 3.9	23.6	3.8	▲ 25.5	▲ 11.6	
製造業	43.4	2.7	6.4	91.3	4.1	3.0	▲ 3.0	89.8	9.4	▲ 37.8	▲ 16.7	
非製造業	18.8	5.9	15.2	22.5	10.7	▲ 12.4	▲ 4.8	▲ 14.3	▲ 2.5	▲ 10.5	▲ 6.9	
全国全産業	▲ 20.1	14.7	▲ 42.0	6.8	26.1	9.1	15.2	27.8	16.4	▲ 3.4	14.2	

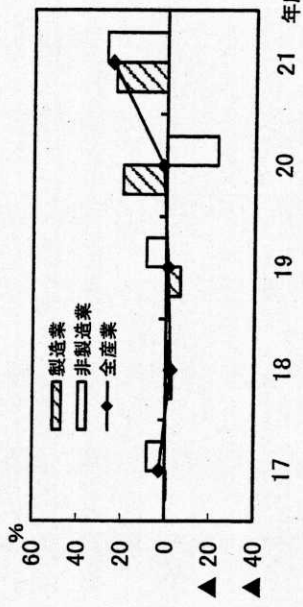


4. ソフトウェア・研究開発を含む設備投資額(除く土地投資額)

[前年度比・%]

	2020年度実績		2021年度計画	
	修正率	実績	修正率	計画
全産業	1.4	1.1	24.6	▲ 5.4
製造業	19.7	0.1	23.3	▲ 13.7
非製造業	▲ 23.0	3.1	27.3	17.3
全国全産業	▲ 8.5	▲ 3.6	9.3	3.0

▽ 設備投資額の推移



(注)設備投資額は、ソフトウェア・研究開発を含む設備投資額(除く土地投資額)。

5. その他判断DI  
(1) 製商品需給判断DI等 (全産業)

	[%ポイント]										
	20/6	20/9	20/12	21/3		21/6月調査		先行き	変化幅	先行き	変化幅
				最近	先行き	最近	先行き				
国内での製商品・サービス需給判断 (「需要超過」-「供給超過」)	▲22	▲25	▲26	▲19	▲21	▲15	▲4	▲18	▲3		
製商品在庫水準判断 (「過大」-「不足」)	6	1	4	0	—	▲6	▲6	—	—		
仕入価格判断 (「上昇」-「下落」)	11	21	16	19	26	26	7	27	1		
販売価格判断 (「上昇」-「下落」)	▲5	▲1	1	2	4	4	2	5	1		

(2) 生産・営業用設備判断DI

	[[過剩]-[不足]-%ポイント]										
	20/6	20/9	20/12	21/3		21/6月調査		先行き	変化幅	先行き	変化幅
				最近	先行き	最近	先行き				
全産業	7	6	2	▲3	▲5	▲3	0	▲8	▲5		
製造業	15	15	6	▲3	▲2	▲4	▲1	▲12	▲8		
非製造業	3	0	0	▲4	▲8	▲3	1	▲5	▲2		

(3) 雇用人員判断DI

	[[過剩]-[不足]-%ポイント]										
	20/6	20/9	20/12	21/3		21/6月調査		先行き	変化幅	先行き	変化幅
				最近	先行き	最近	先行き				
全産業	▲7	▲10	▲15	▲16	▲19	▲19	▲3	▲25	▲6		
製造業	4	▲2	▲9	▲14	▲13	▲19	▲5	▲26	▲7		
非製造業	▲15	▲16	▲19	▲18	▲23	▲20	▲2	▲23	▲3		

(4) 企業金融判断DI (全産業)

	[%ポイント]										
	20/6	20/9	20/12	21/3		21/6月調査		先行き	変化幅	先行き	変化幅
				最近	先行き	最近	先行き				
資金繰り判断 (「楽である」-「苦しい」)	▲2	▲1	2	4	—	0	▲4	—	—		
金融機関の貸出態度判断 (「緩い」-「厳しい」)	14	14	16	16	—	14	▲2	—	—		
借入金利率水準判断 (「上昇」-「低下」)	▲6	▲7	▲5	▲7	2	▲3	4	1	4		

本件に関するお問い合わせ先  
日本銀行青森支店総務課  
TEL : 017-734-2154