

青森地方最低賃金審議会
青森県各種商品小売業最低賃金専門部会

日 時：令和3年10月4日(月) 13:30

場 所：青森合同庁舎4階 共用会議室

会 議 次 第

- 1 開会
- 2 辞令交付
- 3 部長挨拶
- 4 部会長・部会長代理の選出について
- 5 議題
 - (1) 金額の審議について
 - (2) その他
- 6 閉会

資料目次

1	青森県各種商品小売業最低賃金専門部会委員名簿	1
2	青森地方最低賃金審議会最低賃金専門部会運営規程	2
3	地域別最低賃金時間額改定状況（全国）	4
4	最低賃金決定額の年度別推移（青森県）	5
5	最低賃金決定額の年度別推移（東北地方、各種商品小売業）	6
6	令和3年春季賃上げ妥結状況（全国、青森県）	7
7	青森県各種商品小売業最低賃金意見聴取メモ	9
8	青森県各種商品小売業最低賃金引上試算表	15
9	最低賃金基礎調査結果（令和3年、各種商品小売業）	17
10	最近の雇用情勢について（令和3年8月）	36
11	県内金融経済概況（日本銀行青森支店）	39
12	主要経済指標の動向	43
13	県内企業短期経済観測調査結果（日本銀行青森支店）	45

令和3年度 青森県特定（産業別）最低賃金専門部会委員名簿

令和3年9月22日付け任命

公益代表委員	労働者代表委員	使用者代表委員
--------	---------	---------

青森県鉄鋼業最低賃金専門部会（令和3年9月27日（月）10:00 第二合庁8階青森監督署会議室）

飛鳥由美子	青森大学総合経営学部 准教授	赤間 義典	日本労働組合総連合会 青森県連合会部長	小笠原 裕	(一社)青森県経営者協会 専務理事
戸沢 冬樹	日本放送協会青森放送局長	秋田谷宗孝	日本労働組合総連合会 青森県連合会副事務局長	藤井 淳子	青森県火災共済協同組合 専務理事
廣森 直子	青森県立保健大学健康科学 部社会福祉学科講師	石崎 尚人	高周波鋳造労働組合 執行委員長	松山 輝信	大平洋金属(株) 取締役常務執行役員人事部 長

青森県電気機械器具等製造業最低賃金専門部会（令和3年9月29日（水）13:30 合庁4階共用会議室）

飛鳥由美子	青森大学総合経営学部 准教授	赤間 義典	日本労働組合総連合会 青森県連合会部長	小笠原 裕	(一社)青森県経営者協会 専務理事
石岡 隆司	弁護士	金淵 真人	TVS REGZA 労働組合 執行委員長	平野 浩	三八五流通(株)取締役
森 宏之	青森大学総合経営学部 教授	小枝 忠	弘前航空電子労働組合 執行委員長	船水 清吾	(株)タカシン 代表取締役

青森県各種商品小売業最低賃金専門部会（令和3年10月4日（月）13:30 合庁4階共用会議室）

石岡 隆司	弁護士	赤間 義典	日本労働組合総連合会 青森県連合会部長	小笠原 裕	(一社)青森県経営者協会 専務理事
廣森 直子	青森県立保健大学健康科学 部社会福祉学科講師	野坂 聡子	オールユニバースユニオン 副委員長	加藤 理	イオン東北(株) 人事部部長
森 宏之	青森大学総合経営学部 教授	保田 武利	UAゼンセン青森県支部 支部長	田中 泰宏	青森県中小企業団体中央会 副会長・専務理事

青森県自動車小売業最低賃金専門部会（令和3年10月5日（火）13:30 合庁4階共用会議室）

石岡 隆司	弁護士	秋田谷宗孝	日本労働組合総連合会 青森県連合会副事務局長	蝦名 晃	青森トヨタ自動車(株) 取締役管理副本部長総務部 長
戸沢 冬樹	日本放送協会青森放送局長	黒滝 豊	青森マツダ労働組合 執行委員長	小笠原 裕	(一社)青森県経営者協会 専務理事
森 宏之	青森大学総合経営学部 教授	斉藤 隆太	日産サテオ弘前労働組合 執行委員長	齋藤 徳親	(株)弘善商社 取締役社長

(注) 五十音順

青森地方最低賃金審議会最低賃金専門部会運営規程

規程制定 平成13年7月27日

改 正 平成15年6月24日

改 正 令和 3年7月21日

第1条 青森地方最低賃金審議会最低賃金専門部会(以下「専門部会」という。)の議事運営は、最低賃金法及び最低賃金審議会令に定めるもののほか、この規程の定めるところによる。

第2条 専門部会の会議(以下「会議」という。)は、部会長が必要と認めたときのほか、青森労働局長又は3分の1以上の専門部会委員(以下「委員」という。)から開催の請求があったとき、部会長が招集する。

2 前項の規定により青森労働局長又は委員が会議の開催を請求しようとする場合には、付議事項及び希望期日を、少なくとも当該期日の1週間前までに、部会長に通知しなければならない。

3 部会長は、会議を招集しようとするときには、緊急やむを得ない場合のほか、少なくとも3日前までに、付議事項、日時及び場所を委員に通知するとともに、青森労働局長に通知するものとする。

第3条 委員は、病気その他の事由によって会議に出席できないときは、その旨を部会長に適当な方法で通知しなければならない。

2 委員は、旅行その他の事由によって長期間不在となるときは、あらかじめ部会長に適当な方法で通知しなければならない。

第4条 部会長は、会議の議長となり、議事を整理する。

2 委員は、会議において発言しようとするときは、部会長の許可を受けるものとする。

3 専門部会は、部会長が必要があると認めるときは、委員でない者の説明又は意見を聴くことができる。

第5条 会議は、原則として公開とする。ただし、公開することにより、個人情報保護に支障を及ぼすおそれがある場合、個人若しくは団体の権利利益が不当に侵害されるおそれがある場合又は率直な意見の交換若しくは意思決定の中立性が不当に損なわれるおそれがある場合には、部会長は、会議を非公開とすることができる。

2 部会長は、会議における秩序の維持のため、傍聴人の退場を命ずるなど必要な措置をとることができる。

第6条 会議の議事については、議事録を作成する。

- 2 議事録及び会議の資料は、原則として公開とする。ただし、公開することにより、個人情報の保護に支障を及ぼすおそれがある場合、個人若しくは団体の権利利益が不当に侵害されるおそれがある場合又は率直な意見の交換若しくは意思決定の中立性が不当に損なわれるおそれがある場合には、部会長は、議事録及び会議の資料の一部又は全部を非公開とすることができる。
- 3 議事録を非公開とする場合には、議事要旨を作成し公開するものとする。

第7条 部会長は、専門部会が議決を行ったときは、青森地方最低賃金審議会に報告するものとする。

第8条 この規程に定めるもののほか、議事及び運営に関し必要な事項は、専門部会の議決に基づいて行う。

第9条 この規程の改廃は、専門部会の議決に基づいて行う。

附 則

この規程は平成15年6月24日から施行する。

附 則

この規程は令和3年7月21日から施行する。

地域別最低賃金の全国一覧

令和3年度地域別最低賃金改定状況

最低賃金が改定されます。

都道府県の令和3年度地域別最低賃金額及び発効年月日は、以下のとおりです。

また、平成14年度から令和2年度までの地域別最低賃金改定状況については、「令和2年度地域別最低賃金改定状況」の下に掲載しています。

都道府県名	最低賃金時間額【円】		発効年月日
北海道	889	(861)	令和3年10月1日
青森	822	(793)	令和3年10月6日
岩手	821	(793)	令和3年10月2日
宮城	853	(825)	令和3年10月1日
秋田	822	(792)	令和3年10月1日
山形	822	(793)	令和3年10月2日
福島	828	(800)	令和3年10月1日
茨城	879	(851)	令和3年10月1日
栃木	882	(854)	令和3年10月1日
群馬	865	(837)	令和3年10月2日
埼玉	956	(928)	令和3年10月1日
千葉	953	(925)	令和3年10月1日
東京	1,041	(1,013)	令和3年10月1日
神奈川	1,040	(1,012)	令和3年10月1日
新潟	859	(831)	令和3年10月1日
富山	877	(849)	令和3年10月1日
石川	861	(833)	令和3年10月7日
福井	858	(830)	令和3年10月1日
山梨	866	(838)	令和3年10月1日
長野	877	(849)	令和3年10月1日
岐阜	880	(852)	令和3年10月1日
静岡	913	(885)	令和3年10月2日
愛知	955	(927)	令和3年10月1日
三重	902	(874)	令和3年10月1日
滋賀	896	(868)	令和3年10月1日
京都	937	(909)	令和3年10月1日
大阪	992	(964)	令和3年10月1日
兵庫	928	(900)	令和3年10月1日
奈良	866	(838)	令和3年10月1日
和歌山	859	(831)	令和3年10月1日
鳥取	821	(792)	令和3年10月6日
島根	824	(792)	令和3年10月2日
岡山	862	(834)	令和3年10月2日
広島	899	(871)	令和3年10月1日
山口	857	(829)	令和3年10月1日
徳島	824	(796)	令和3年10月1日
香川	848	(820)	令和3年10月1日
愛媛	821	(793)	令和3年10月1日
高知	820	(792)	令和3年10月2日
福岡	870	(842)	令和3年10月1日
佐賀	821	(792)	令和3年10月6日
長崎	821	(793)	令和3年10月2日
熊本	821	(793)	令和3年10月1日
大分	822	(792)	令和3年10月6日
宮崎	821	(793)	令和3年10月6日
鹿児島	821	(793)	令和3年10月2日
沖縄	820	(792)	令和3年10月8日
全国加重平均額	930	(902)	—

最低賃金決定額の年度別推移 (青森県)

平成 年度	青森県最低賃金			鉄鋼業			電気機械器具等製造業			各種商品小売業			自動車小売業						
	金額	引上額 (円)	引上率 (%)	金額	引上額 (円)	引上率 (%)	金額	引上額 (円)	引上率 (%)	金額	引上額 (円)	引上率 (%)	金額	引上額 (円)	引上率 (%)	金額	引上額 (円)	引上率 (%)	県最賃と の比率 (%)
23	647	2	0.31	770	3	0.39	705	3	0.43	698	3	0.43	736	3	0.41	113.76			
24	654	7	1.08	777	7	0.91	712	7	0.99	705	7	1.00	743	7	0.95	113.61			
25	665	11	1.68	787	10	1.29	721	9	1.26	714	9	1.28	753	10	1.35	113.23			
26	679	14	2.11	800	13	1.65	735	14	1.94	727	13	1.82	766	13	1.73	112.81			
27	695	16	2.36	816	16	2.00	750	15	2.04	743	16	2.20	782	16	2.09	112.52			
28	716	21	3.02	835	19	2.33	765	15	2.00	758	15	2.02	798	16	2.05	111.45			
29	738	22	3.07	855	20	2.40	785	20	2.61	777	19	2.51	817	19	2.38	110.70			
30	762	24	3.25	877	22	2.57	806	21	2.68	798	21	2.70	838	21	2.57	109.97			
令和 元	790	28	3.67	900	23	2.62	829	23	2.85	821	23	2.88	861	23	2.74	108.99			
2	793	3	0.38	903	3	0.33	833	4	0.48	825	4	0.49	864	3	0.35	108.95			
3	822	29	3.66																

最低賃金決定額の年度別推移 (各種商品小売業)

平成 年度	青森県			岩手県		
	金額	引上額 (円)	引上率 (%)	金額	引上額 (円)	引上率 (%)
23	698	3	0.43	711	3	0.42
24	705	7	1.00	720	9	1.27
25	714	9	1.28	729	9	1.25
26	727	13	1.82	741	12	1.65
27	743	16	2.20	752	11	1.48
28	758	15	2.02	767	15	1.99
29	777	19	2.51			
30	798	21	2.70			
令和 元	821	23	2.88			
2	825	4	0.49			
3						

※百貨店、総合スーパー 新設

春季賃上げ妥結状況

(令和3年)

1 全国

(1) 連合

業種別集計表 (平均賃上げ妥結結果)

7月5日最終

業種別	集計組合		令和3年		令和2年		令和元年	
	組合数	人員(人)	金額(円)	率(%)	金額(円)	率(%)	金額(円)	率(%)
製造業	3,081	1,335,236	5,674	1.91	5,804	1.97	6,376	2.17
商業流通	407	310,124	5,837	2.06	5,919	2.06	5,690	2.00
交通運輸	585	282,904	4,017	1.46	4,453	1.60	5,852	2.14
合計(全業種)	4,772	2,504,540	5,180	1.78	5,506	1.90	5,997	2.07

(2) 日本経団連

①主要企業(500人以上)の業種別賃上げ結果

7月30日最終

業種別	社数	令和3年		令和2年		令和元年	
		金額(円)	率(%)	金額(円)	率(%)	金額(円)	率(%)
鉄鋼	9	3,742	1.27	3,835	1.30	5,226	1.77
自動車	16	6,937	2.05	7,610	2.27	8,770	2.62
商業	2	8,269	2.11	9,035	2.28	6,196	1.68
総平均	130	6,124	1.84	7,096	2.12	8,200	2.43

②中小企業(500人未満)の業種別・規模別賃上げ結果

8月6日最終

業種別	社数	令和3年		令和2年		令和元年	
		金額(円)	率(%)	金額(円)	率(%)	金額(円)	率(%)
鉄鋼・非鉄金属	16	4,868	1.81	4,441	1.69	5,156	1.98
電気機器	7	4,512	1.88	5,630	2.15	4,933	1.94
商業	39	3,942	1.55	4,093	1.60	4,622	1.83
合計	370	4,376	1.68	4,371	1.70	4,815	1.89

規模別	社数	令和3年		令和2年		令和元年	
		金額(円)	率(%)	金額(円)	率(%)	金額(円)	率(%)
100人未満	122	4,162	1.66	4,234	1.71	4,414	1.81
100~300人未満	170	4,267	1.65	4,150	1.62	4,692	1.85
300人以上	78	4,529	1.72	4,622	1.77	5,012	1.94
合計	370	4,376	1.68	4,371	1.70	4,815	1.89

※金額、率は、いずれも加重平均

春季賃上げ妥結状況

(令和3年)

2 青森県

(1) 連合青森

単産別集計

8月30日現在

構成組織	集計対象 組合	令和3年	
		金額 (円)	率 (%)
金属・インフラ（基幹労連）	53	5,040	2.03
電機連合	6	5,700	2.00
UAゼンセン	20	6,502	2.71
自動車総連	15	4,908	2.16
合計（平均）	94	5,452	2.20

※金額、率は、いずれも加重平均

(2) 青森県経営者協会

産業別賃上げ結果

7月30日最終

業種	社数	令和3年		令和2年		令和元年	
		金額 (円)	率 (%)	金額 (円)	率 (%)	金額 (円)	率 (%)
鉄鋼・非鉄金属・金属工業	1	5,135	1.73	3,484	1.28	2,301	0.86
商業	20	3,461	1.43	4,204	1.78	3,878	1.61
全業種	71	4,120	1.63	3,973	1.56	4,574	1.80
うち県内本社企業	65	4,214	1.70	4,133	1.67	4,681	1.87

※金額、率は、いずれも単純平均

産業別最低賃金 意見聴取メモ

令和3年9月2日

○業種 各種商品小売業

○所属 UAゼンセン青森県支部 支部長 保田 武利

1. 景気（2021年7月現在）

(1) 業界全体

巣ごもり需要に下支えされた飲食料品のほか、家具・家電製品などの住まい関連の売上が堅調に推移し改善している。また、百貨店などではワクチン接種の進捗により客数が伸びているものの、8月に入り、緊急事態宣言やまん延防止等重点措置の適用拡大による客足減少がみられる。

(2) 東北管内及び県内の状況

1) 東北管内

新型コロナウイルス感染症の影響がみられるものの、緩やかに持ち直している。

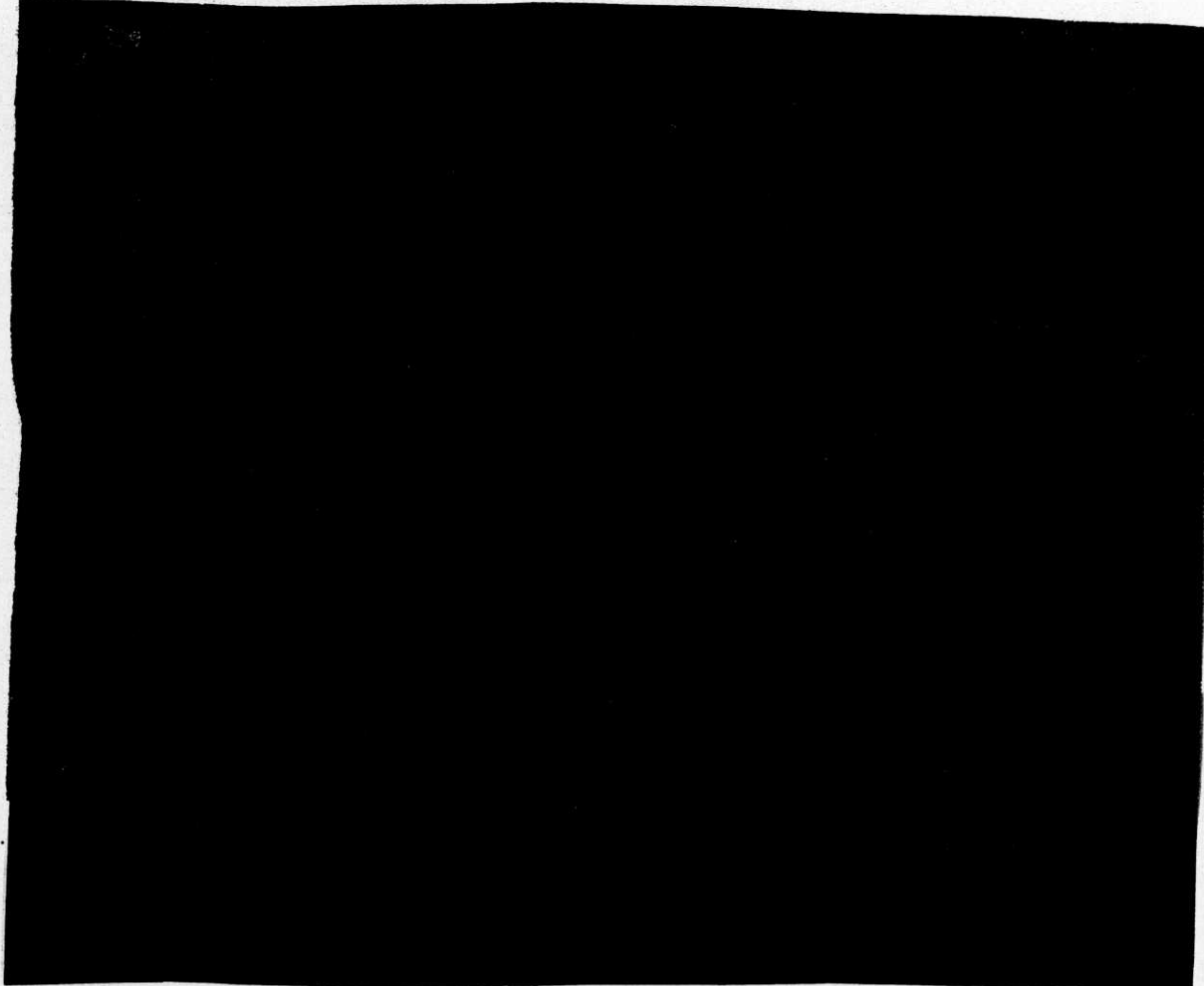
スーパー販売は衣料品が堅調となっており、前年並みとなっている。百貨店販売は臨時休業等があった昨年の反動等により、前年を上回っている。コンビニエンスストア販売は冷凍食品等が好調となっていることから、前年を上回っている。ドラッグストア販売は新規出店効果のほか、衛生用品等が底堅く推移していることから、前年を上回っている。ホームセンター販売は園芸用品等が底堅く推移しているものの、前年を下回っている。家電販売はテレビやエアコンなどが好調となっていることから、前年を上回っている。

2) 青森県内

一部に弱さがみられるものの、持ち直している。

スーパー販売額は主力の飲食料品などが好調となっていることから、前年を上回っている。百貨店販売額は卒・入学式の再開などで、衣料品や身の回り品が前年の反動増となっていることから、前年を上回っている。コンビニエンスストア販売額はたばこや日配品が好調となっていることから、前年を上回っている。ドラッグストア販売額はマスク需要が一巡したが、医薬品のほか、家飲み傾向の継続で酒類が前年を上回っている。ホームセンター販売額は紙類などの日用品が前年のまとめ買いの反動減となっていることから、前年を下回っている。

2. 賃金改定の状況（U Aゼンセン所属加盟組合）



3. 特定（産業別）最低賃金改定の必要性の主張点

（1）企業の枠を超えた公正競争確保のための特定最低賃金

特定（産業別）最低賃金は、当該産業労使のイニシアティブを発揮することを前提としており、日本で唯一、企業の枠を超えて産業別・職業別に事業の公正な競争条件を賃金で担保するとともに、未組織労働者を含めた労働条件の向上を図るための手段として、団体交渉を補完・代替する役割を果たしている。加えて、2020年4月より、「同一労働同一賃金」を基本とした均等・均衡処遇が法制化された。特定（産業別）最低賃金は、同じ産業・業種であっても賃金格差が大きい実態を是正し、労使が企業の枠を超えて「同一労働同一賃金」の基盤を形成することに資する制度として有効である。

産業の公正競争をより高いレベルで確保し、底上げを図って行くことは、当該産業の魅力やそこで働く労働者の働きがい、誇りを高め、産業と企業の健全な発展へとつながる。特に、近年のような労働者不足の中においては、経営資源の一つである人財（材）を確保する有効な手段ともなり得る。

(2) 経済の回復には内需拡大が絶対的に必要

現下のGDP(2021年4~6月期・速報値)は、個人消費は伸び悩んでいるものの、実質で前期比0.3%増となっており、昨年10~12月期以来、2四半期ぶりにプラス成長となっている。GDPの一層の成長を促すためにも、労働者の実質賃金を引き上げ、消費の拡大につなげることが重要である。

(3) 生活の困窮から脱出可能な、あるべき賃金水準の議論を!

県内では、8月の新型コロナウイルス感染者数が月別で過去最多となる中、各種商品小売業に働く労働者は感染の危険に身を晒されながらも、県民のライフラインを支えている。新型コロナウイルスの影響で、企業が厳しいことは理解するものの、労働者の賃金収入が激減するなど生活の困窮度も深刻さを増していることを理解して頂きたい。

県民のライフラインを支えている各種小売業の労働者の賃金が、現在県内に設置されている特定最低賃金4業種の中で依然最低水準(825円)にあり、一番高い鉄鋼業との差は78円となっている。物価は所得に連動していない。賃金が低いからと言って、それに応じて公共料金や食料品等モノの値段が変わるわけではない。県内で働き、生活している同じ県民であるにもかかわらず、生活の糧となる賃金の最低額に差があることに大きな疑問を感じている。

特定(産業別)最低賃金は、当該産業に働く労働者が責任と誇りをもって仕事に励み、企業及び産業の公正で健全な発展を促すという労使共通認識のもとに、これまで議論が重ねられてきたと認識している。同じ県内で生活する者として、そして働く者として、少しでも他産業との格差を縮小すべく、産業間格差是正、産業内(企業間)格差是正のため、“あるべき賃金水準”について議論されるべきと考える。そしてそれは、未経験者賃金である高卒初任給がひとつの指標である。

UAゼンセン2021賃金闘争の妥結結果では、流通部門205組合の18歳正社員の最低賃金妥結率は2.63%(最低賃金:171,398円、引上額:4,396円)である。月間所定労働時間を164時間として算出した時間額では、1,045円相当となる。今こそ労使のイニシアティブで小売業の健全な発展のために、適正な賃金水準への是正が求められる。

(4) 改正必要額

地域最賃と特定最賃とのバランス維持のため、令和3年度の青森県最低賃金の改定額29円(3.52%)をベースとし、令和2年度の各種商品小売業の最賃825円に、①産業間格差是正を根底に、②同一労働同一賃金及び③人材不足や採用難の産業特有の問題を加味し、UAゼンセン流通部門の18歳正社員の最低賃金妥結率である2.63%(22円)を上乗せした51円(6.15%)の改正が必要と考える。

以上

令和3年8月27日

産業別最低賃金 意見聴取メモ

業種 : 小売業
所属 : イオン東北株式会社
役職・氏名 : 青森GMS エリアマネジャー 小野詩子

1. 景 気

(1) 業界全体 (全国の状況)

スーパーマーケット 2021 年上半期 (1~6 月) 実績速報版

	全店売上高 (万円)	前年同期比 (全店)	前年同期比 (既存店)
総売上高	565,734,078	98.8%	98.1%
食品合計	512,969,137	99.3%	98.4%
生鮮3部門合計	196,828,646	99.2%	98.3%
青果	78,880,961	99.0%	98.1%
水産	50,191,629	101.1%	100.2%
畜産	67,756,055	97.9%	97.0%
惣菜	58,871,220	105.1%	104.2%
日配	111,854,083	98.6%	97.4%
一般食品	145,415,189	97.8%	97.2%
非食品	37,360,804	94.2%	94.0%
その他	15,404,136	98.3%	98.4%

※スーパーマーケット販売統計調査資料より記載

(食品を中心に扱うスーパーマーケット 270 社集計)

※その他…テナント売上高、タバコ・ギフト販売、その他取次業 (チケット販売等)

✓コロナ下による家飲み需要で惣菜、酒類が好調。昨年特需を取り戻せず、畜産の不振が続く。

(2) エリア別状況

スーパーマーケット 2021 年上半期 (1~6 月) 実績速報版

	全店売上高 (万円)	集計対象企業数	前年同期比 (全店)	全国差	前年同期比 (既存店)	全国差
全国	565,734,078	270	98.8%	-	98.1%	-
北海道・東北地方	76,594,162	43	99.7%	0.9%	99.3%	1.2%
関東地方	208,962,668	73	98.4%	-0.4%	97.8%	-0.3%
中部地方	68,392,072	53	98.8%	0.0%	97.6%	-0.5%
近畿地方	127,039,481	44	98.8%	0.0%	98.3%	0.2%
中国・四国地方	56,318,782	34	100.2%	1.4%	98.6%	0.5%
九州・沖縄地方	28,426,913	23	97.5%	-1.3%	97.3%	-0.8%

※スーパーマーケット販売統計調査資料より記載

(食品を中心に扱うスーパーマーケット 270 社集計)

- ✓ 北海道・東北地方は、全国と比較すると全店ベースで 0.9 ポイントプラス、既存店ベースでは、1.2 ポイントプラスとなっている。

(3) 県別状況

業態別販売額等推移表より

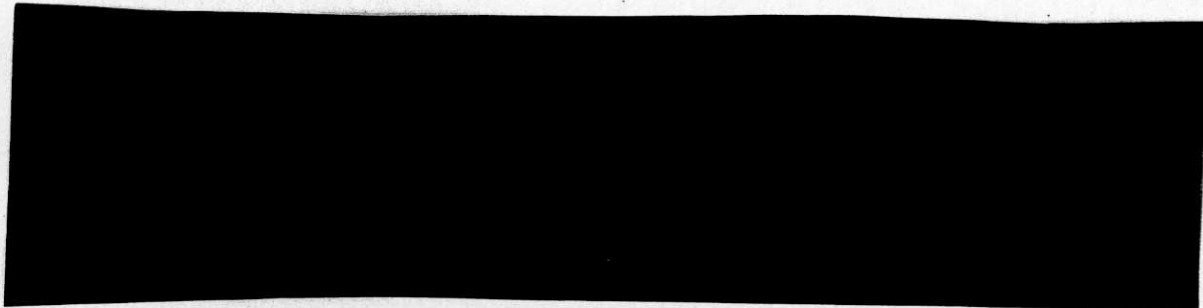
	全国		東北		青森県		岩手県		山形県	
	全店	既存店	全店	既存店	全店	既存店	全店	既存店	全店	既存店
1月	4.9	3.1	2.7	1.3	4.5	1.7	5.1	▲ 0.4	-	-
2月	▲ 0.8	▲ 2.6	▲ 1.5	▲ 2.0	0.6	▲ 2.1	1.1	▲ 2.2	0.1	▲ 1.5
3月	▲ 2.2	▲ 2.7	▲ 0.6	▲ 0.8	1.5	0.4	0.5	▲ 1.6	▲ 0.1	▲ 1.6
4月	▲ 0.2	▲ 0.9	▲ 0.1	▲ 0.4	3.1	2.1	1.0	▲ 1.2	3.1	1.6
5月	▲ 1.2	▲ 1.9	▲ 0.9	▲ 1.3	3.1	2.1	0.0	▲ 2.2	▲ 0.8	▲ 1.8
6月	▲ 1.8	▲ 2.5	▲ 2.2	▲ 2.4	0.3	▲ 0.7	▲ 1.6	▲ 3.7	▲ 1.7	▲ 3.0

※経済産業省 東北経済産業局 ホームページ統計データより記載

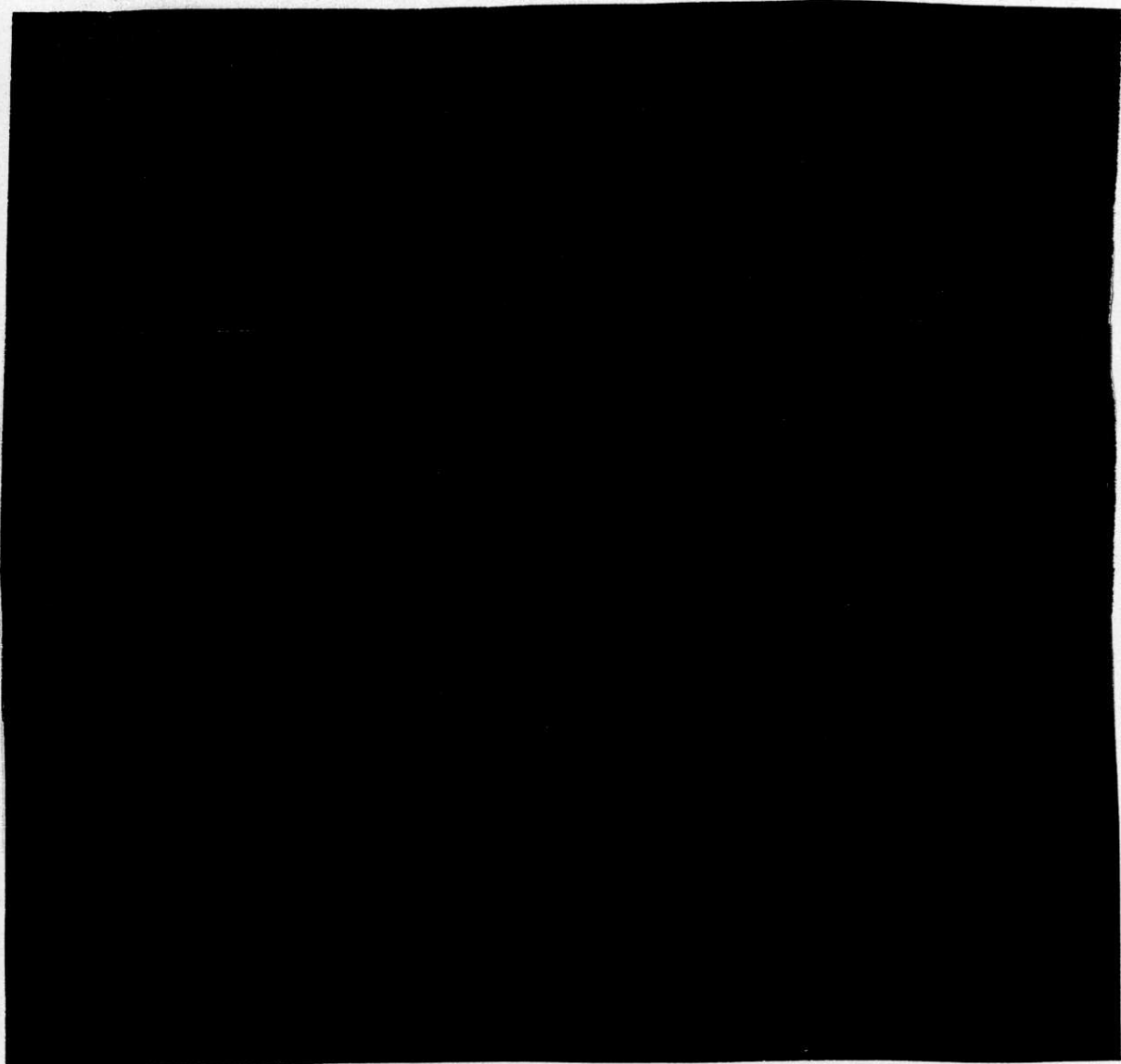
※秋田県、宮城県、福島県は、データ未掲載のため記載なし。

- ✓ 青森県は、全店で伸長、既存店でも 2 月と 6 月を除いて伸長している。
- ✓ 岩手県は、既存店のマイナスが続く。

(4) 自社状況



2. 賃金改定の状況



3. 改正に対する意見

《参考》青森県最低賃金 時間額 793 円（令和 2 年 10 月 3 発効）

(1) 産業別最低賃金改定の必要性について

従業員の生活の安定と優秀な人材を確保するためにも賃金改定の必要性は感じている。一方で、コロナ下で先行き不透明な状態が続いており、一律の大幅な賃金改定は地域の企業経営に大きな影響を及ぼす事が懸念される。賃金改定は必要であるが、雇用維持を最優先にすべきと考える。

(2) 改正するとしたら、どれくらいまで

据え置きが望ましいと考えます。

令和3年青森県各種商品小売業最低賃金 引上試算表

青森労働局

現行の最低賃金	引上額・引上率、影響率			
	金額(円)	引上額(円)	引上率(%)	影響率(%)
時間額 825円 未満率 1.4%	825	0	0.00	-
	826	1	0.12	5.4
	827	2	0.24	5.4
	828	3	0.36	5.8
	829	4	0.48	5.8
	830	5	0.61	5.8
	831	6	0.73	13.1
	832	7	0.85	14.4
	833	8	0.97	14.4
	834	9	1.09	14.8
	835	10	1.21	15.1
	836	11	1.33	16.1
	837	12	1.45	16.5
	838	13	1.58	16.9
	839	14	1.70	16.9
	840	15	1.82	17.5
	841	16	1.94	24.8
	842	17	2.06	25.6
	843	18	2.18	25.6
	844	19	2.30	25.6
	845	20	2.42	25.6
	846	21	2.55	25.6
	847	22	2.67	26.1
	848	23	2.79	26.1
	849	24	2.91	28.9
	850	25	3.03	28.9
	851	26	3.15	29.2
	852	27	3.27	29.6
	853	28	3.39	29.9
	854	29	3.52	31.3
	855	30	3.64	31.3
856	31	3.76	32.0	

857	32	3.88	32.0
858	33	4.00	33.3
859	34	4.12	34.3
860	35	4.24	34.3
861	36	4.36	34.7
862	37	4.48	34.7
863	38	4.61	34.7
864	39	4.73	34.7
865	40	4.85	34.7
866	41	4.97	35.0
867	42	5.09	35.0
868	43	5.21	36.0
869	44	5.33	38.1
870	45	5.45	38.1
871	46	5.58	38.4
872	47	5.70	38.4
873	48	5.82	38.8
874	49	5.94	39.1
875	50	6.06	39.1

令和3年最低賃金に関する基礎調査結果

(産業別最低賃金対象分)

青森労働局

1 目的

青森県内における中小・零細事業所の業種別、規模別又は性別等の賃金実態を見ることを目的とし、青森地方最低賃金審議会における最低賃金改正の検討資料としている。

2 調査の地域

青森県全域

3 調査産業

製造業、卸売・小売業、宿泊業・飲食業、サービス業ほか

4 調査対象事業所

①製造業については100人未満

②卸・小売業、宿泊業・飲食業、サービス業ほかについては30人未満の常用労働者を使用する民営事業所のうち、一定の方法により抽出した事業所（各種商品小売業のみ300人未満）。

母集団は平成28年事業所センサスによるものである。

5 調査対象期日及び項目

原則として、令和3年6月1日現在の

ア 事業所に関する事項

主要な生産品の名称又は事業の内容、法人番号、労働者数

イ 労働者に関する事項

性、就業形態、年齢、勤続年数、職種又は仕事の内容、賃金形態、基本給額、精皆勤手当・通勤手当・家族手当及びその他の手当、月間所定労働日数、1日の所定労働時間数

について調査した。

6 集計方法

調査票を回収、集計した労働者数を母集団数（労働者数）に復元して総括表を作成する。

7 令和3年集計事業所数等及び労働者数（産業別最低賃金該当産業）

(1) 母集団数及び集計事業所・労働者数

産業別	センサス上の数 (母集団)		基礎調査集計数	
	事業所数	労働者数	事業所数	労働者数
鉄鋼業 (100人未満)	38	507	21	268
電気機械器具等製造業 (100人未満)	126	3,846	54	1,141
各種商品小売業 (300人未満)	35	3,079	17	449
自動車小売業 (30人未満)	720	5,029	214	1,764

(2) 復元後の労働者数

上記の基礎調査集計労働者数を、センサス上の数（母集団）へ復元し、産業別の労働者数を次のとおりとした。

産業別	復元労働者数（人）		
	全数	産別適用者	産別適用除外者
鉄鋼業	507	471	36
電気機械器具等製造業	3,846	2,758	1,088
各種商品小売業	3,019	2,908	111
自動車小売業	5,029	4,767	262

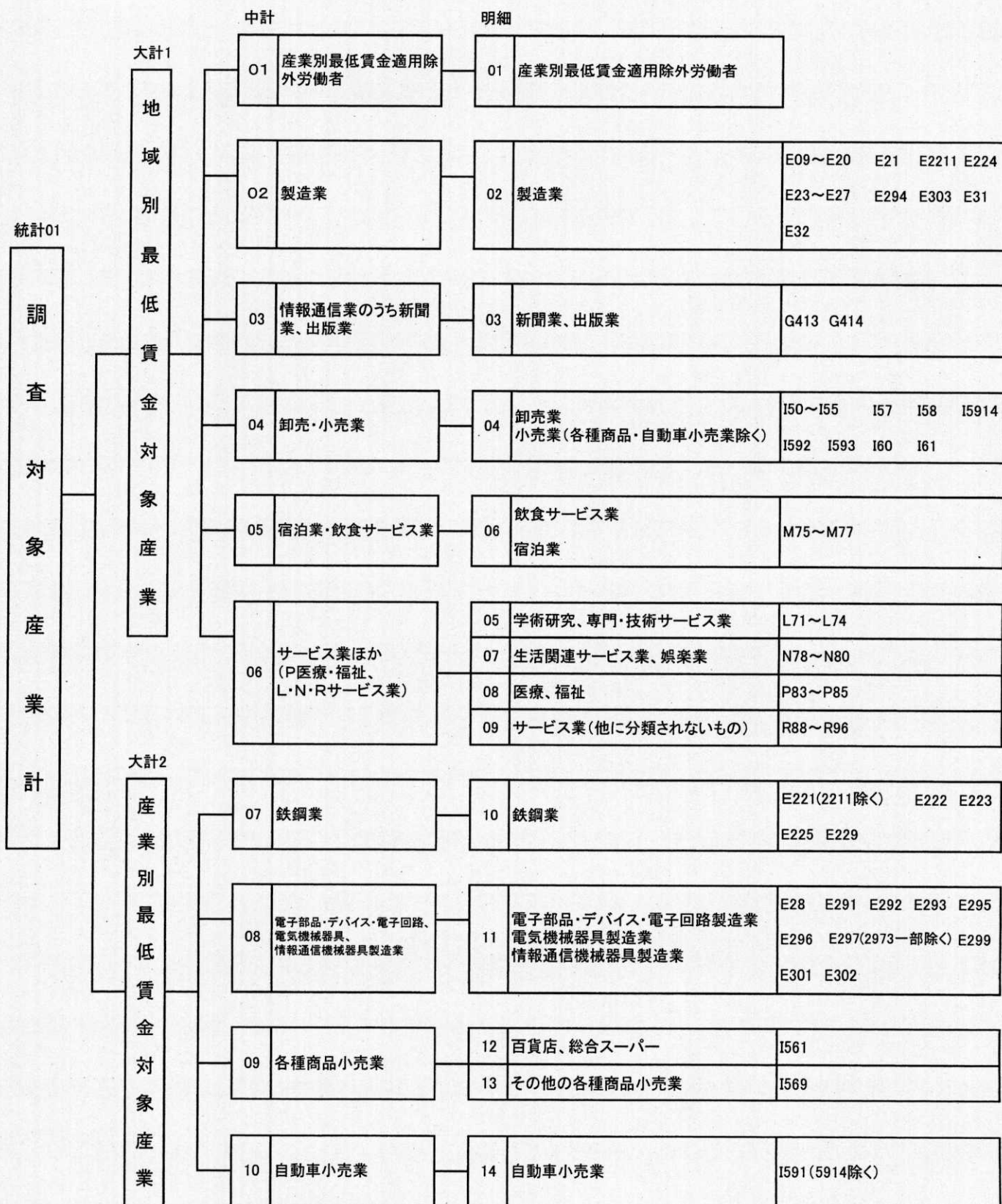
(3) 総括表等の作成

上記の復元労働者のうち、産別適用者について総括表等を作成した。

(注1) 産業中分類、規模、地域ごとに復元して合計するため、誤差が生じることとなる。

最低賃金基礎調査集計系図

(青森県最低賃金・産業別最低賃金)



総括表(1) (産業・就業形態別の賃金額階級別、規模別、地域別、年齢別表)
03年

産業：(全て)百貨店、総合スーパー、就業形態：(全て)

産別適用除外除く

時間当り所定内賃金額 (3手当を除く)	合計	規模別			地域別					年齢別				
		1~9人	10~29人	30人~	青森県(市部)	青森県(郡部)	17歳以下	18~19歳	20~54歳	55~59歳	60~64歳	65歳以上		
計	2,908		27	2,881	2,534	375				2,249	424	235		
円	40		40	40	40					30	10			
814	(1.4)		(1.4)	(1.4)	(1.6)					(1.3)	(2.3)			
815	(1.4)		(1.4)	(1.4)	(1.6)					(1.3)	(2.3)			
816	(1.4)		(1.4)	(1.4)	(1.6)					30	10			
817	(1.4)		(1.4)	(1.4)	(1.6)					(1.3)	(2.3)			
818	(1.4)		(1.4)	(1.4)	(1.6)					30	10			
819	(1.4)		(1.4)	(1.4)	(1.6)					(1.3)	(2.3)			
820	(1.4)		(1.4)	(1.4)	(1.6)					30	10			
821	(1.4)		(1.4)	(1.4)	(1.6)					(1.3)	(2.3)			
822	(1.4)		(1.4)	(1.4)	(1.6)					30	10			
823	(1.4)		(1.4)	(1.4)	(1.6)					(1.3)	(2.3)			
824	(1.4)		(1.4)	(1.4)	(1.6)					30	10			
825	(5.4)	158		158	158					109	40	10		
826	(5.4)	158		158	158					(4.8)	(9.3)	(4.2)		
827	(5.8)	168		168	168					109	40	10		
828	(5.8)	168		168	168					(4.8)	(9.3)	(4.2)		
829	(5.8)	168		168	168					119	40	10		
830	(13.1)	381	16	365	324	56				307	58	15		
831	(14.4)	420	16	404	364	56				(13.7)	(13.8)	(6.3)		
832	(14.4)	420	16	404	364	56				347	58	15		
833	(14.8)	430	16	414	374	56				(15.4)	(13.8)	(6.3)		
834	(15.1)	440	16	424	384	56				(15.9)	(13.8)	(6.3)		
835	(16.1)	470	16	454	413	56				367	58	45		
836	(16.5)	480	16	464	424	56				(16.3)	(13.8)	(18.9)		
837	(16.9)	490	16	474	434	56				377	58	46		
838	(16.9)	490	16	474	434	56				(16.7)	(13.8)	(19.4)		
										(17.2)	(13.8)	(19.4)		

839 -	839	510	16	494	454	56					406	58	46
		(17.5)	(59.3)	(17.1)	(17.9)	(15.0)					(18.1)	(13.8)	(19.4)
840 -	840	720	16	704	661	60					549	72	99
		(24.8)	(59.3)	(24.1)	(26.1)	(15.9)					(24.4)	(17.1)	(42.1)
841 -	841	743	16	727	680	63					572	72	99
		(25.6)	(59.3)	(25.2)	(26.8)	(16.8)					(25.4)	(17.1)	(42.1)
842 -	842	743	16	727	680	63					572	72	99
		(25.6)	(59.3)	(25.2)	(26.8)	(16.8)					(25.4)	(17.1)	(42.1)
843 -	843	743	16	727	680	63					572	72	99
		(25.6)	(59.3)	(25.2)	(26.8)	(16.8)					(25.4)	(17.1)	(42.1)
844	844	743	16	727	680	63					572	72	99
		(25.6)	(59.3)	(25.2)	(26.8)	(16.8)					(25.4)	(17.1)	(42.1)
845	845	743	16	727	680	63					572	72	99
		(25.6)	(59.3)	(25.2)	(26.8)	(16.8)					(25.4)	(17.1)	(42.1)
846	846	760	16	744	691	69					578	82	100
		(26.1)	(59.3)	(25.8)	(27.3)	(18.5)					(25.7)	(19.4)	(42.5)
847	847	760	16	744	691	69					578	82	100
		(26.1)	(59.3)	(25.8)	(27.3)	(18.5)					(25.7)	(19.4)	(42.5)
848	848	840	16	824	770	69					657	82	100
		(28.9)	(59.3)	(28.6)	(30.4)	(18.5)					(29.2)	(19.4)	(42.5)
849	849	840	16	824	770	69					657	82	100
		(28.9)	(59.3)	(28.6)	(30.4)	(18.5)					(29.2)	(19.4)	(42.5)
850	850	850	16	834	781	69					668	82	100
		(29.2)	(59.3)	(29.0)	(30.8)	(18.5)					(29.7)	(19.4)	(42.5)
851	851	860	16	844	791	69					678	82	100
		(29.6)	(59.3)	(29.3)	(31.2)	(18.5)					(30.2)	(19.4)	(42.5)
852	852	870	16	854	801	69					678	82	110
		(29.9)	(59.3)	(29.6)	(31.6)	(18.5)					(30.2)	(19.4)	(46.7)
853	853	910	16	894	840	69					698	92	120
		(31.3)	(59.3)	(31.0)	(33.2)	(18.5)					(31.0)	(21.7)	(50.9)
854	854	910	16	894	840	69					698	92	120
		(31.3)	(59.3)	(31.0)	(33.2)	(18.5)					(31.0)	(21.7)	(50.9)
855	855	929	16	913	860	69					708	102	120
		(32.0)	(59.3)	(31.7)	(33.9)	(18.5)					(31.5)	(24.0)	(50.9)
856	856	929	16	913	860	69					708	102	120
		(32.0)	(59.3)	(31.7)	(33.9)	(18.5)					(31.5)	(24.0)	(50.9)
857	857	969	16	953	900	69					728	122	120
		(33.3)	(59.3)	(33.1)	(35.5)	(18.5)					(32.3)	(28.7)	(50.9)
858	858	999	16	983	929	69					757	122	120
		(34.3)	(59.3)	(34.1)	(36.7)	(18.5)					(33.7)	(28.7)	(50.9)
859	859	1,009	16	993	939	69					757	122	120
		(34.3)	(59.3)	(34.1)	(36.7)	(18.5)					(33.7)	(28.7)	(50.9)
860	860	1,009	16	993	939	69					767	122	120
		(34.7)	(59.3)	(34.4)	(37.1)	(18.5)					(34.1)	(28.7)	(50.9)
861	861	1,009	16	993	939	69					767	122	120
		(34.7)	(59.3)	(34.4)	(37.1)	(18.5)					(34.1)	(28.7)	(50.9)
862	862	1,009	16	993	939	69					767	122	120
		(34.7)	(59.3)	(34.4)	(37.1)	(18.5)					(34.1)	(28.7)	(50.9)
863	863	1,009	16	993	939	69					767	122	120
		(34.7)	(59.3)	(34.4)	(37.1)	(18.5)					(34.1)	(28.7)	(50.9)
864	864	1,009	16	993	939	69					767	122	120
		(34.7)	(59.3)	(34.4)	(37.1)	(18.5)					(34.1)	(28.7)	(50.9)
865	865	1,018	16	1,002	949	69					777	122	120
		(35.0)	(59.3)	(34.8)	(37.5)	(18.5)					(34.5)	(28.7)	(50.9)
866	866	1,018	16	1,002	949	69					777	122	120
		(35.0)	(59.3)	(34.8)	(37.5)	(18.5)					(34.5)	(28.7)	(50.9)

総括表(2) (産業・就業形態別の賃金額階級別、性別年齢別表)
03年

産業：百貨店、総合スーパーその他(就業形態：(全て)

産別適用除外除く

時間当り所定内賃金額 (3手当を除く)	男					女									
	合計	男性計	17歳以下	18~19歳	20~54歳	55~59歳	60~64歳	65歳以上	女性計	17歳以下	18~19歳	20~54歳	55~59歳	60~64歳	65歳以上
計	2,908	566			422	116	27		2,343			1,827	308	208	
円	40								40			30	10		
814	(1.4)								(1.7)			(1.6)	(3.2)		
815	(1.4)								40			30	10		
816	(1.4)								(1.7)			(1.6)	(3.2)		
817	(1.4)								40			30	10		
818	(1.4)								(1.7)			(1.6)	(3.2)		
819	(1.4)								40			30	10		
820	(1.4)								(1.7)			(1.6)	(3.2)		
821	(1.4)								40			30	10		
822	(1.4)								(1.7)			(1.6)	(3.2)		
823	(1.4)								40			30	10		
824	(1.4)								(1.7)			(1.6)	(3.2)		
825	(5.4)	20			20				138			89	40	10	
826	(5.4)	(3.5)			(4.7)				(5.9)			(4.9)	(12.8)	(4.8)	
827	(5.8)	20			20				(5.9)			89	40	10	
828	(5.8)	20			20				(6.3)			99	40	10	
829	(5.8)	20			20				(6.3)			99	40	10	
830	(13.1)	33			22	10	1		348			286	49	14	
831	(14.4)	(5.8)			(5.2)	(8.5)	(3.7)		(14.9)			(15.6)	(15.8)	(6.7)	
832	(14.4)	33			22	10	1		388			325	49	14	
833	(14.8)	(5.8)			(5.2)	(8.5)	(3.7)		(16.5)			(17.8)	(15.8)	(6.7)	
834	(15.1)	33			22	10	1		388			325	49	14	
835	(16.1)	(5.8)			(5.2)	(8.5)	(3.7)		(17.0)			(18.3)	(15.8)	(6.7)	
836	(16.5)	33			22	10	1		407			345	49	14	
837	(16.9)	(5.8)			(5.2)	(8.5)	(3.7)		(17.4)			(18.9)	(15.8)	(6.7)	
838	(16.9)	33			22	10	1		437			345	49	44	
		(5.8)			(5.2)	(8.5)	(3.7)		(18.7)			(18.9)	(15.8)	(20.9)	
		33			22	10	1		448			355	49	45	
		(5.8)			(5.2)	(8.5)	(3.7)		(19.1)			(19.4)	(15.8)	(21.4)	
		33			22	10	1		458			365	49	45	
		(5.8)			(5.2)	(8.5)	(3.7)		(19.5)			(20.0)	(15.8)	(21.4)	
		33			22	10	1		458			365	49	45	
		(5.8)			(5.2)	(8.5)	(3.7)		(19.5)			(20.0)	(15.8)	(21.4)	

839	839	510	33	22	10	1	477	45	49	45
		(17.5)	(5.8)	(5.2)	(8.5)	(3.7)	(20.4)	(21.0)	(15.8)	(21.4)
840	840	720	43	32	10	1	678	517	62	98
		(24.8)	(7.5)	(7.5)	(8.5)	(3.7)	(28.9)	(28.3)	(20.3)	(47.1)
841	841	743	46	35	10	1	697	537	62	98
		(25.6)	(8.1)	(8.3)	(8.5)	(3.7)	(29.8)	(29.4)	(20.3)	(47.1)
842	842	743	46	35	10	1	697	537	62	98
		(25.6)	(8.1)	(8.3)	(8.5)	(3.7)	(29.8)	(29.4)	(20.3)	(47.1)
843	843	743	46	35	10	1	697	537	62	98
		(25.6)	(8.1)	(8.3)	(8.5)	(3.7)	(29.8)	(29.4)	(20.3)	(47.1)
844	844	743	46	35	10	1	697	537	62	98
		(25.6)	(8.1)	(8.3)	(8.5)	(3.7)	(29.8)	(29.4)	(20.3)	(47.1)
845	845	760	46	35	10	1	715	543	72	99
		(26.1)	(8.1)	(8.3)	(8.5)	(3.7)	(30.5)	(29.7)	(23.5)	(47.6)
846	846	760	46	35	10	1	715	543	72	99
		(26.1)	(8.1)	(8.3)	(8.5)	(3.7)	(30.5)	(29.7)	(23.5)	(47.6)
847	847	840	46	35	10	1	794	623	72	99
		(28.9)	(8.1)	(8.3)	(8.5)	(3.7)	(35.9)	(34.1)	(23.5)	(47.6)
848	848	840	46	35	10	1	794	623	72	99
		(28.9)	(8.1)	(8.3)	(8.5)	(3.7)	(35.9)	(34.1)	(23.5)	(47.6)
849	849	850	46	35	10	1	805	633	72	99
		(29.2)	(8.1)	(8.3)	(8.5)	(3.7)	(34.3)	(34.7)	(23.5)	(47.6)
850	850	860	46	35	10	1	815	643	72	99
		(29.6)	(8.1)	(8.3)	(8.5)	(3.7)	(34.8)	(35.2)	(23.5)	(47.6)
851	851	870	46	35	10	1	824	643	72	109
		(29.9)	(8.1)	(8.3)	(8.5)	(3.7)	(35.2)	(35.2)	(23.5)	(52.3)
852	852	910	46	35	10	1	864	663	82	119
		(31.3)	(8.1)	(8.3)	(8.5)	(3.7)	(36.9)	(36.3)	(26.7)	(57.1)
853	853	910	46	35	10	1	864	663	82	119
		(31.3)	(8.1)	(8.3)	(8.5)	(3.7)	(36.9)	(36.3)	(26.7)	(57.1)
854	854	929	46	35	10	1	884	673	92	119
		(32.0)	(8.1)	(8.3)	(8.5)	(3.7)	(37.7)	(36.8)	(29.9)	(57.1)
855	855	929	46	35	10	1	884	673	92	119
		(32.0)	(8.1)	(8.3)	(8.5)	(3.7)	(37.7)	(36.8)	(29.9)	(57.1)
856	856	969	46	35	10	1	923	693	112	119
		(33.3)	(8.1)	(8.3)	(8.5)	(3.7)	(39.4)	(37.9)	(36.3)	(57.1)
857	857	999	46	35	10	1	953	722	112	119
		(34.3)	(8.1)	(8.3)	(8.5)	(3.7)	(40.7)	(39.5)	(36.3)	(57.1)
858	858	999	46	35	10	1	953	722	112	119
		(34.3)	(8.1)	(8.3)	(8.5)	(3.7)	(40.7)	(39.5)	(36.3)	(57.1)
859	859	1,009	46	35	10	1	963	732	112	119
		(34.7)	(8.1)	(8.3)	(8.5)	(3.7)	(41.1)	(40.1)	(36.3)	(57.1)
860	860	1,009	46	35	10	1	963	732	112	119
		(34.7)	(8.1)	(8.3)	(8.5)	(3.7)	(41.1)	(40.1)	(36.3)	(57.1)
861	861	1,009	46	35	10	1	963	732	112	119
		(34.7)	(8.1)	(8.3)	(8.5)	(3.7)	(41.1)	(40.1)	(36.3)	(57.1)
862	862	1,009	46	35	10	1	963	732	112	119
		(34.7)	(8.1)	(8.3)	(8.5)	(3.7)	(41.1)	(40.1)	(36.3)	(57.1)
863	863	1,009	46	35	10	1	963	732	112	119
		(34.7)	(8.1)	(8.3)	(8.5)	(3.7)	(41.1)	(40.1)	(36.3)	(57.1)
864	864	1,018	46	35	10	1	973	742	112	119
		(35.0)	(8.1)	(8.3)	(8.5)	(3.7)	(41.5)	(40.6)	(36.3)	(57.1)
865	865	1,018	46	35	10	1	973	742	112	119
		(35.0)	(8.1)	(8.3)	(8.5)	(3.7)	(41.5)	(40.6)	(36.3)	(57.1)
866	866	1,018	46	35	10	1	973	742	112	119
		(35.0)	(8.1)	(8.3)	(8.5)	(3.7)	(41.5)	(40.6)	(36.3)	(57.1)

867	867	1,048	46	10	35	10	1	1,002	762	122	119
		(36.0)	(8.1)	(8.5)	(8.3)	(8.5)	(3.7)	(42.8)	(41.7)	(39.5)	(57.1)
868	868	1,107	46	10	35	10	1	1,062	821	122	119
		(38.1)	(8.1)	(8.5)	(8.3)	(8.5)	(3.7)	(45.3)	(44.9)	(39.5)	(57.1)
869	869	1,107	46	10	35	10	1	1,062	821	122	119
		(38.1)	(8.1)	(8.5)	(8.3)	(8.5)	(3.7)	(45.3)	(44.9)	(39.5)	(57.1)
870	870	1,117	46	10	35	10	1	1,071	831	122	119
		(38.4)	(8.1)	(8.5)	(8.3)	(8.5)	(3.7)	(45.7)	(45.5)	(39.5)	(57.1)
871	871	1,117	46	10	35	10	1	1,071	831	122	119
		(38.4)	(8.1)	(8.5)	(8.3)	(8.5)	(3.7)	(45.7)	(45.5)	(39.5)	(57.1)
872	872	1,127	46	10	35	10	1	1,081	841	122	119
		(38.8)	(8.1)	(8.5)	(8.3)	(8.5)	(3.7)	(46.2)	(46.0)	(39.5)	(57.1)
873	873	1,137	46	10	35	10	1	1,091	841	122	129
		(39.1)	(8.1)	(8.5)	(8.3)	(8.5)	(3.7)	(46.6)	(46.0)	(39.5)	(61.8)
874	874	1,137	46	10	35	10	1	1,091	841	122	129
		(39.1)	(8.1)	(8.5)	(8.3)	(8.5)	(3.7)	(46.6)	(46.0)	(39.5)	(61.8)
875	875	1,147	46	10	35	10	1	1,101	841	132	129
		(39.4)	(8.1)	(8.5)	(8.3)	(8.5)	(3.7)	(47.0)	(46.0)	(42.8)	(61.8)
876	879	1,167	46	10	35	10	1	1,121	851	141	129
		(40.1)	(8.1)	(8.5)	(8.3)	(8.5)	(3.7)	(47.8)	(46.6)	(46.0)	(61.8)
880	889	1,253	46	10	35	10	1	1,167	897	141	129
		(41.7)	(8.1)	(8.5)	(8.3)	(8.5)	(3.7)	(49.8)	(49.1)	(46.0)	(61.8)
890	899	1,253	46	10	35	10	1	1,207	927	151	129
		(43.1)	(8.1)	(8.5)	(8.3)	(8.5)	(3.7)	(51.5)	(50.8)	(49.2)	(61.8)
900	909	1,322	46	10	35	10	1	1,276	996	151	129
		(45.5)	(8.1)	(8.5)	(8.3)	(8.5)	(3.7)	(54.5)	(54.5)	(49.2)	(61.8)
910	919	1,375	46	10	35	10	1	1,329	1,025	162	142
		(47.3)	(8.1)	(8.5)	(8.3)	(8.5)	(3.7)	(56.7)	(56.1)	(52.7)	(68.1)
920	929	1,477	46	10	35	10	1	1,431	1,097	175	159
		(50.8)	(8.1)	(8.5)	(8.3)	(8.5)	(3.7)	(61.1)	(60.0)	(57.0)	(76.5)
930	939	1,545	46	10	35	10	1	1,499	1,165	175	159
		(53.1)	(8.1)	(8.5)	(8.3)	(8.5)	(3.7)	(64.0)	(63.8)	(57.0)	(76.5)
940	949	1,565	56	10	45	10	1	1,509	1,165	175	169
		(53.8)	(9.8)	(8.5)	(10.6)	(8.5)	(3.7)	(64.4)	(63.8)	(57.0)	(81.2)
950	959	1,604	56	10	45	10	1	1,549	1,204	175	169
		(55.2)	(9.8)	(8.5)	(10.6)	(8.5)	(3.7)	(66.1)	(65.9)	(57.0)	(81.2)
960	969	1,674	56	10	45	10	1	1,619	1,264	176	179
		(57.6)	(9.8)	(8.5)	(10.6)	(8.5)	(3.7)	(69.1)	(69.2)	(57.3)	(86.0)
970	979	1,684	56	10	45	10	1	1,629	1,274	176	179
		(57.9)	(9.8)	(8.5)	(10.6)	(8.5)	(3.7)	(69.5)	(69.7)	(57.3)	(86.0)
980	989	1,705	56	10	45	10	1	1,649	1,294	176	179
		(58.6)	(9.8)	(8.5)	(10.6)	(8.5)	(3.7)	(70.4)	(70.8)	(57.3)	(86.0)
990	999	1,725	56	10	45	10	1	1,669	1,314	176	179
		(59.3)	(9.8)	(8.5)	(10.6)	(8.5)	(3.7)	(71.3)	(71.9)	(57.3)	(86.0)
1,000	1,099	1,842	67	10	56	10	1	1,775	1,419	176	180
		(63.3)	(11.8)	(8.5)	(13.2)	(8.5)	(3.7)	(75.8)	(77.7)	(57.3)	(86.5)
1,100	1,199	2,021	86	10	75	10	1	1,935	1,568	186	181
		(69.5)	(15.3)	(8.5)	(17.9)	(8.5)	(3.7)	(82.6)	(85.8)	(60.5)	(86.9)
1,200	1,299	2,097	106	20	85	20	1	1,991	1,600	197	194
		(72.1)	(18.7)	(17.0)	(20.2)	(17.0)	(3.7)	(85.0)	(87.6)	(64.0)	(93.2)
1,300	1,399	2,252	146	30	115	30	1	2,106	1,675	237	195
		(77.4)	(25.7)	(25.5)	(27.2)	(25.5)	(3.7)	(89.9)	(91.7)	(76.9)	(93.7)
1,400	1,499	2,337	165	30	125	30	11	2,172	1,711	266	195
		(80.4)	(29.2)	(25.5)	(29.6)	(25.5)	(40.0)	(92.7)	(93.6)	(86.5)	(93.7)
1,500		2,908	566	116	422	116	27	2,343	1,827	308	208
		(100.0)	(100.0)	(100.0)	(100.0)	(100.0)	(100.0)	(100.0)	(100.0)	(100.0)	(100.0)

月平均賃金	186,150	339,889	343,667	337,006	293,584	149,024	147,263	176,375	124,012
時間当たり労働時間数	1,223	2,052	2,075	2,054	1,679	1,023	1,013	1,132	949
第1・20分位係数	147	164	163	165	173	143	143	151	128
第1・10分位係数	825	830	830	830	1,427	825	827	825	830
第1・4分位係数	830	1,023	940	1,256	1,427	830	830	825	835
中四分位係数	841	1,399	1,399	1,307	1,427	840	840	853	840
四分位係数	923	2,350	2,370	2,314	1,543	890	892	919	852
累積労働者数	0.2805	0.2658	0.2635	0.2909	0.1806	0.1400	0.1139	0.2897	0.0503
累積労働者数			累積労働者数						
【上段】									
【下段】									

839	839	471	16	455	414	56	377	49	46
		(27.1)	(84.2)	(26.5)	(27.2)	(26.0)	(27.3)	(27.2)	(25.0)
840	840	681	16	665	621	60	519	62	99
		(39.2)	(84.2)	(38.7)	(40.8)	(27.5)	(37.7)	(35.0)	(54.4)
841	841	704	16	688	641	63	542	62	99
		(40.5)	(84.2)	(40.0)	(42.1)	(29.0)	(39.4)	(35.0)	(54.4)
842	842	704	16	688	641	63	542	62	99
		(40.5)	(84.2)	(40.0)	(42.1)	(29.0)	(39.4)	(35.0)	(54.4)
843	843	704	16	688	641	63	542	62	99
		(40.5)	(84.2)	(40.0)	(42.1)	(29.0)	(39.4)	(35.0)	(54.4)
844	844	704	16	688	641	63	542	62	99
		(40.5)	(84.2)	(40.0)	(42.1)	(29.0)	(39.4)	(35.0)	(54.4)
845	845	721	16	705	652	69	549	72	100
		(41.5)	(84.2)	(41.0)	(42.9)	(32.0)	(39.8)	(40.5)	(55.0)
846	846	721	16	705	652	69	549	72	100
		(41.5)	(84.2)	(41.0)	(42.9)	(32.0)	(39.8)	(40.5)	(55.0)
847	847	800	16	784	731	69	628	72	100
		(46.1)	(84.2)	(45.6)	(48.1)	(32.0)	(45.6)	(40.5)	(55.0)
848	848	800	16	784	731	69	628	72	100
		(46.1)	(84.2)	(45.6)	(48.1)	(32.0)	(45.6)	(40.5)	(55.0)
849	849	811	16	795	742	69	639	72	100
		(46.7)	(84.2)	(46.3)	(48.8)	(32.0)	(46.4)	(40.5)	(55.0)
850	850	811	16	795	742	69	639	72	100
		(46.7)	(84.2)	(46.3)	(48.8)	(32.0)	(46.4)	(40.5)	(55.0)
851	851	821	16	805	751	69	658	82	120
		(47.2)	(84.2)	(46.8)	(49.4)	(32.0)	(47.8)	(46.1)	(65.8)
852	852	860	16	844	791	69	658	82	120
		(49.5)	(84.2)	(49.1)	(52.0)	(32.0)	(47.8)	(46.1)	(65.8)
853	853	860	16	844	791	69	658	82	120
		(49.5)	(84.2)	(49.1)	(52.0)	(32.0)	(47.8)	(46.1)	(65.8)
854	854	880	16	864	811	69	668	92	120
		(50.7)	(84.2)	(50.3)	(53.3)	(32.0)	(48.5)	(51.6)	(65.8)
855	855	880	16	864	811	69	668	92	120
		(50.7)	(84.2)	(50.3)	(53.3)	(32.0)	(48.5)	(51.6)	(65.8)
856	856	920	16	904	850	69	688	112	120
		(52.9)	(84.2)	(52.6)	(55.9)	(32.0)	(50.0)	(62.7)	(65.8)
857	857	949	16	933	880	69	718	112	120
		(54.6)	(84.2)	(54.3)	(57.9)	(32.0)	(52.1)	(62.7)	(65.8)
858	858	949	16	933	880	69	718	112	120
		(54.6)	(84.2)	(54.3)	(57.9)	(32.0)	(52.1)	(62.7)	(65.8)
859	859	959	16	943	890	69	728	112	120
		(55.2)	(84.2)	(54.9)	(58.5)	(32.0)	(52.8)	(62.7)	(65.8)
860	860	959	16	943	890	69	728	112	120
		(55.2)	(84.2)	(54.9)	(58.5)	(32.0)	(52.8)	(62.7)	(65.8)
861	861	959	16	943	890	69	728	112	120
		(55.2)	(84.2)	(54.9)	(58.5)	(32.0)	(52.8)	(62.7)	(65.8)
862	862	959	16	943	890	69	728	112	120
		(55.2)	(84.2)	(54.9)	(58.5)	(32.0)	(52.8)	(62.7)	(65.8)
863	863	959	16	943	890	69	728	112	120
		(55.2)	(84.2)	(54.9)	(58.5)	(32.0)	(52.8)	(62.7)	(65.8)
864	864	959	16	943	890	69	728	112	120
		(55.2)	(84.2)	(54.9)	(58.5)	(32.0)	(52.8)	(62.7)	(65.8)
865	865	959	16	943	890	69	728	112	120
		(55.2)	(84.2)	(54.9)	(58.5)	(32.0)	(52.8)	(62.7)	(65.8)
866	866	959	16	943	890	69	728	112	120
		(55.2)	(84.2)	(54.9)	(58.5)	(32.0)	(52.8)	(62.7)	(65.8)

03年
 総括表(2) (産業・就業形態別の賃金額階級別、性別年齢別表)
 産業：百貨店、総合スーパーその他・就業形態：パート

産別適用除外除く

時間当り所定内賃金額 (3手当を除く)	合計	男						女						
		男性計	17歳以下	18～19歳	20～54歳	55～59歳	60～64歳	65歳以上	女性計	17歳以下	18～19歳	20～54歳	55～59歳	60～64歳
計	1,737	58			47	10	1	1,680			1,330	168	181	
円														
814														
815														
816														
817														
818														
819														
820														
821														
822														
823														
824														
825	119 (6.8)	20 (34.3)			20 (42.3)			99 (5.9)			59 (4.5)	30 (17.6)	10 (5.5)	
826	119 (6.8)	20 (34.3)			20 (42.3)			99 (5.9)			59 (4.5)	30 (17.6)	10 (5.5)	
827	128 (7.4)	20 (34.3)			20 (42.3)			109 (6.5)			69 (5.2)	30 (17.6)	10 (5.5)	
828	128 (7.4)	20 (34.3)			20 (42.3)			109 (6.5)			69 (5.2)	30 (17.6)	10 (5.5)	
829	128 (7.4)	20 (34.3)			20 (42.3)			109 (6.5)			69 (5.2)	30 (17.6)	10 (5.5)	
830	341 (19.6)	33 (56.6)			22 (46.5)	10 (100.0)	1 (100.0)	308 (18.4)			256 (19.2)	39 (22.9)	14 (7.7)	
831	381 (21.9)	33 (56.6)			22 (46.5)			348 (20.7)			295 (22.2)	39 (22.9)	14 (7.7)	
832	381 (21.9)	33 (56.6)			22 (46.5)			348 (20.7)			295 (22.2)	39 (22.9)	14 (7.7)	
833	391 (22.5)	33 (56.6)			22 (46.5)			358 (21.3)			305 (23.0)	39 (22.9)	14 (7.7)	
834	400 (23.1)	33 (56.6)			22 (46.5)			368 (21.9)			315 (23.7)	39 (22.9)	14 (7.7)	
835	430 (24.8)	33 (56.6)			22 (46.5)			397 (23.7)			315 (23.7)	39 (22.9)	44 (24.1)	
836	441 (25.4)	33 (56.6)			22 (46.5)			408 (24.3)			325 (24.4)	39 (22.9)	45 (24.6)	
837	451 (26.0)	33 (56.6)			22 (46.5)			418 (24.9)			335 (25.2)	39 (22.9)	45 (24.6)	
838	451 (26.0)	33 (56.6)			22 (46.5)			418 (24.9)			335 (25.2)	39 (22.9)	45 (24.6)	

839	839	471	33	22	438	355	39	45
		(27.1)	(56.6)	(46.5)	(26.1)	(26.7)	(22.9)	(24.6)
840	840	681	43	32	638	488	53	98
		(39.2)	(73.8)	(67.7)	(38.0)	(36.7)	(31.2)	(54.2)
841	841	704	46	35	658	507	53	98
		(40.5)	(79.4)	(74.6)	(39.2)	(38.1)	(31.2)	(54.2)
842	842	704	46	35	658	507	53	98
		(40.5)	(79.4)	(74.6)	(39.2)	(38.1)	(31.2)	(54.2)
843	843	704	46	35	658	507	53	98
		(40.5)	(79.4)	(74.6)	(39.2)	(38.1)	(31.2)	(54.2)
844	844	704	46	35	658	507	53	98
		(40.5)	(79.4)	(74.6)	(39.2)	(38.1)	(31.2)	(54.2)
845	845	704	46	35	658	507	53	98
		(40.5)	(79.4)	(74.6)	(39.2)	(38.1)	(31.2)	(54.2)
846	846	721	46	35	675	514	62	99
		(41.5)	(79.4)	(74.6)	(40.2)	(38.6)	(37.1)	(54.7)
847	847	721	46	35	675	514	62	99
		(41.5)	(79.4)	(74.6)	(40.2)	(38.6)	(37.1)	(54.7)
848	848	800	46	35	754	593	62	99
		(46.1)	(79.4)	(74.6)	(44.9)	(44.6)	(37.1)	(54.7)
849	849	800	46	35	754	593	62	99
		(46.1)	(79.4)	(74.6)	(44.9)	(44.6)	(37.1)	(54.7)
850	850	811	46	35	765	604	62	99
		(46.7)	(79.4)	(74.6)	(45.6)	(45.4)	(37.1)	(54.7)
851	851	811	46	35	765	604	62	99
		(46.7)	(79.4)	(74.6)	(45.6)	(45.4)	(37.1)	(54.7)
852	852	821	46	35	775	604	62	109
		(47.2)	(79.4)	(74.6)	(46.1)	(45.4)	(37.1)	(60.2)
853	853	860	46	35	815	624	72	119
		(49.5)	(79.4)	(74.6)	(48.5)	(46.9)	(42.9)	(65.7)
854	854	860	46	35	815	624	72	119
		(49.5)	(79.4)	(74.6)	(48.5)	(46.9)	(42.9)	(65.7)
855	855	880	46	35	834	633	82	119
		(50.7)	(79.4)	(74.6)	(49.7)	(47.6)	(48.8)	(65.7)
856	856	880	46	35	834	633	82	119
		(50.7)	(79.4)	(74.6)	(49.7)	(47.6)	(48.8)	(65.7)
857	857	920	46	35	874	653	102	119
		(52.9)	(79.4)	(74.6)	(52.0)	(49.1)	(60.5)	(65.7)
858	858	949	46	35	903	683	102	119
		(54.6)	(79.4)	(74.6)	(53.8)	(51.3)	(60.5)	(65.7)
859	859	949	46	35	903	683	102	119
		(54.6)	(79.4)	(74.6)	(53.8)	(51.3)	(60.5)	(65.7)
860	860	959	46	35	913	693	102	119
		(55.2)	(79.4)	(74.6)	(54.4)	(52.1)	(60.5)	(65.7)
861	861	959	46	35	913	693	102	119
		(55.2)	(79.4)	(74.6)	(54.4)	(52.1)	(60.5)	(65.7)
862	862	959	46	35	913	693	102	119
		(55.2)	(79.4)	(74.6)	(54.4)	(52.1)	(60.5)	(65.7)
863	863	959	46	35	913	693	102	119
		(55.2)	(79.4)	(74.6)	(54.4)	(52.1)	(60.5)	(65.7)
864	864	959	46	35	913	693	102	119
		(55.2)	(79.4)	(74.6)	(54.4)	(52.1)	(60.5)	(65.7)
865	865	959	46	35	913	693	102	119
		(55.2)	(79.4)	(74.6)	(54.4)	(52.1)	(60.5)	(65.7)
866	866	959	46	35	913	693	102	119
		(55.2)	(79.4)	(74.6)	(54.4)	(52.1)	(60.5)	(65.7)

867	867	989	46	35	943	712	112	119
		(56.9)	(79.4)	(74.6)	(56.1)	(53.6)	(66.4)	(65.7)
868	868	1,038	46	35	992	762	112	119
		(59.8)	(79.4)	(74.6)	(59.1)	(57.3)	(66.4)	(65.7)
869	869	1,038	46	35	992	762	112	119
		(59.8)	(79.4)	(74.6)	(59.1)	(57.3)	(66.4)	(65.7)
870	870	1,048	46	35	1,002	772	112	119
		(60.3)	(79.4)	(74.6)	(59.7)	(58.0)	(66.4)	(65.7)
871	871	1,048	46	35	1,002	772	112	119
		(60.3)	(79.4)	(74.6)	(59.7)	(58.0)	(66.4)	(65.7)
872	872	1,058	46	35	1,012	782	112	119
		(60.9)	(79.4)	(74.6)	(60.3)	(58.8)	(66.4)	(65.7)
873	873	1,068	46	35	1,022	782	112	129
		(61.5)	(79.4)	(74.6)	(60.9)	(58.8)	(66.4)	(71.1)
874	874	1,068	46	35	1,022	782	112	129
		(61.5)	(79.4)	(74.6)	(60.9)	(58.8)	(66.4)	(71.1)
875	875	1,078	46	35	1,032	782	122	129
		(62.0)	(79.4)	(74.6)	(61.4)	(58.8)	(72.3)	(71.1)
876	879	1,097	46	35	1,052	792	132	129
		(63.2)	(79.4)	(74.6)	(62.6)	(59.5)	(78.1)	(71.1)
880	889	1,133	46	35	1,088	827	132	129
		(65.2)	(79.4)	(74.6)	(64.8)	(62.2)	(78.1)	(71.1)
890	899	1,164	46	35	1,118	848	141	129
		(67.0)	(79.4)	(74.6)	(66.6)	(63.8)	(84.0)	(71.1)
900	909	1,223	46	35	1,177	907	141	129
		(70.4)	(79.4)	(74.6)	(70.1)	(68.2)	(84.0)	(71.1)
910	919	1,266	46	35	1,221	927	152	142
		(72.9)	(79.4)	(74.6)	(72.7)	(69.6)	(90.5)	(78.4)
920	929	1,349	46	35	1,303	978	165	159
		(77.6)	(79.4)	(74.6)	(77.6)	(73.5)	(98.2)	(88.0)
930	939	1,407	46	35	1,361	1,036	165	159
		(81.0)	(79.4)	(74.6)	(81.0)	(77.9)	(98.2)	(88.0)
940	949	1,426	56	45	1,371	1,036	165	169
		(82.1)	(96.5)	(95.7)	(81.6)	(77.9)	(98.2)	(93.4)
950	959	1,466	56	45	1,410	1,076	165	169
		(84.4)	(96.5)	(95.7)	(84.0)	(80.9)	(98.2)	(93.4)
960	969	1,487	56	45	1,431	1,086	166	179
		(85.6)	(96.5)	(95.7)	(85.2)	(81.6)	(98.8)	(98.9)
970	979	1,497	56	45	1,441	1,096	166	179
		(86.1)	(96.5)	(95.7)	(85.8)	(82.4)	(98.8)	(98.9)
980	989	1,506	56	45	1,451	1,106	166	179
		(86.7)	(96.5)	(95.7)	(86.4)	(83.1)	(98.8)	(98.9)
990	999	1,516	56	45	1,461	1,115	166	179
		(87.3)	(96.5)	(95.7)	(87.0)	(83.8)	(98.8)	(98.9)
1,000	1,099	1,603	56	45	1,547	1,201	166	180
		(92.3)	(96.5)	(95.7)	(92.1)	(90.3)	(98.8)	(99.4)
1,100	1,199	1,731	56	45	1,676	1,329	166	180
		(99.7)	(96.5)	(95.7)	(99.8)	(99.9)	(98.8)	(99.4)
1,200	1,299	1,731	56	45	1,676	1,329	166	180
		(99.7)	(96.5)	(95.7)	(99.8)	(99.9)	(98.8)	(99.4)
1,300	1,399	1,731	56	45	1,676	1,329	166	180
		(99.7)	(96.5)	(95.7)	(99.8)	(99.9)	(98.8)	(99.4)
1,400	1,499	1,731	56	45	1,676	1,329	166	180
		(99.7)	(96.5)	(95.7)	(99.8)	(99.9)	(98.8)	(99.4)
1,500		1,737	58	47	1,680	1,330	168	181
		(100.0)	(100.0)	(100.0)	(100.0)	(100.0)	(100.0)	(100.0)

月平均賃金額	119,778	118,577	119,420	118,275	82,170	119,820	121,629	117,787	108,399
時間当平均賃金額	900	909	927	830	830	899	905	878	877
月一人当たり労働時間数	133	128	125	143	99	133	134	134	123
第1.2.0分位数	825	825	825	830	830	825	827	825	825
第1.1.0分位数	830	830	825	830	830	830	830	825	835
第1.4分位数	836	825	825	830	830	839	837	840	840
中四分位値差係数	855	830	840	830	830	857	858	857	840
【上段】	0.0494	0.0098	0.0685	0.0005	0.0005	0.0476	0.0544	0.0219	0.0449
累積労働者数									
【下段】									
累積時給比									

最近の雇用情勢について

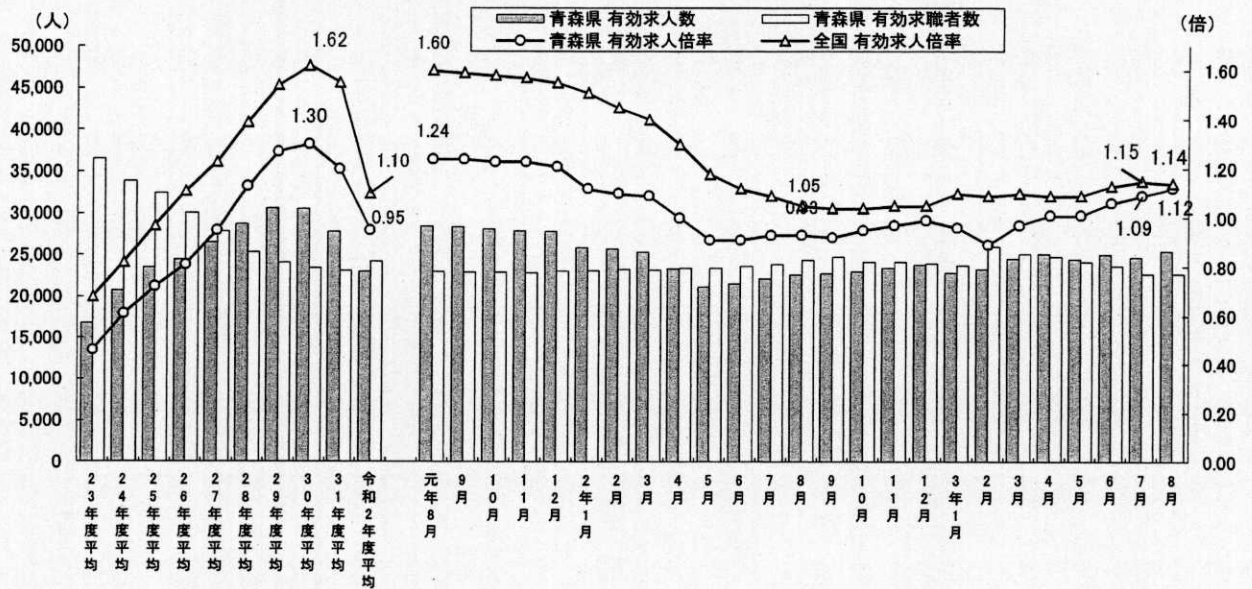
(令和3年8月)

青森労働局
職業安定部

I 受理地別求人倍率の推移(季節調整値)・・・年度平均は原数値

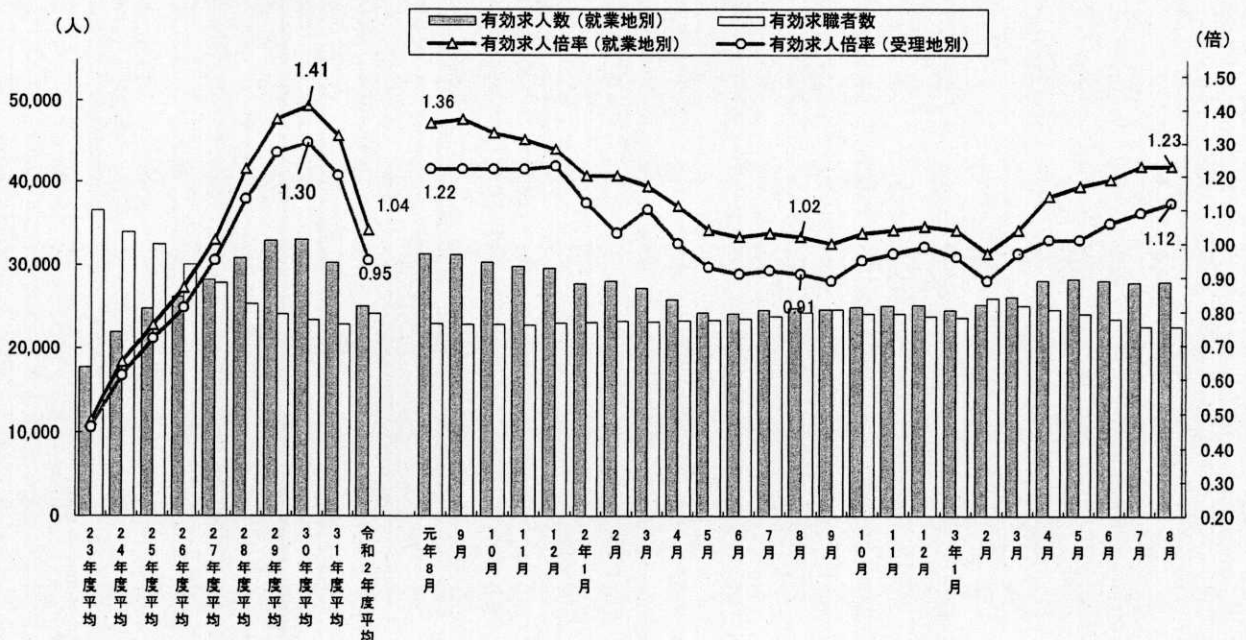
8月の一般職業紹介状況をみると、有効求人数(季節調整値)は前月に比べ3.0%増加し25,396人、有効求職者数(同)は0.04%減少し22,664人で、有効求人倍率(同)は1.12倍となり、前月を0.03ポイント上回った。就業地別の有効求人倍率(季節調整値)は1.23倍で前月と同水準で、受理地別の倍率を0.11ポイント上回った。

受理地別有効求人倍率の推移 (全数・季節調整値)



※ 県内のハローワークで受理した求人数から求人倍率を算定。

就業地別有効求人倍率の推移 (全数・季節調整値)

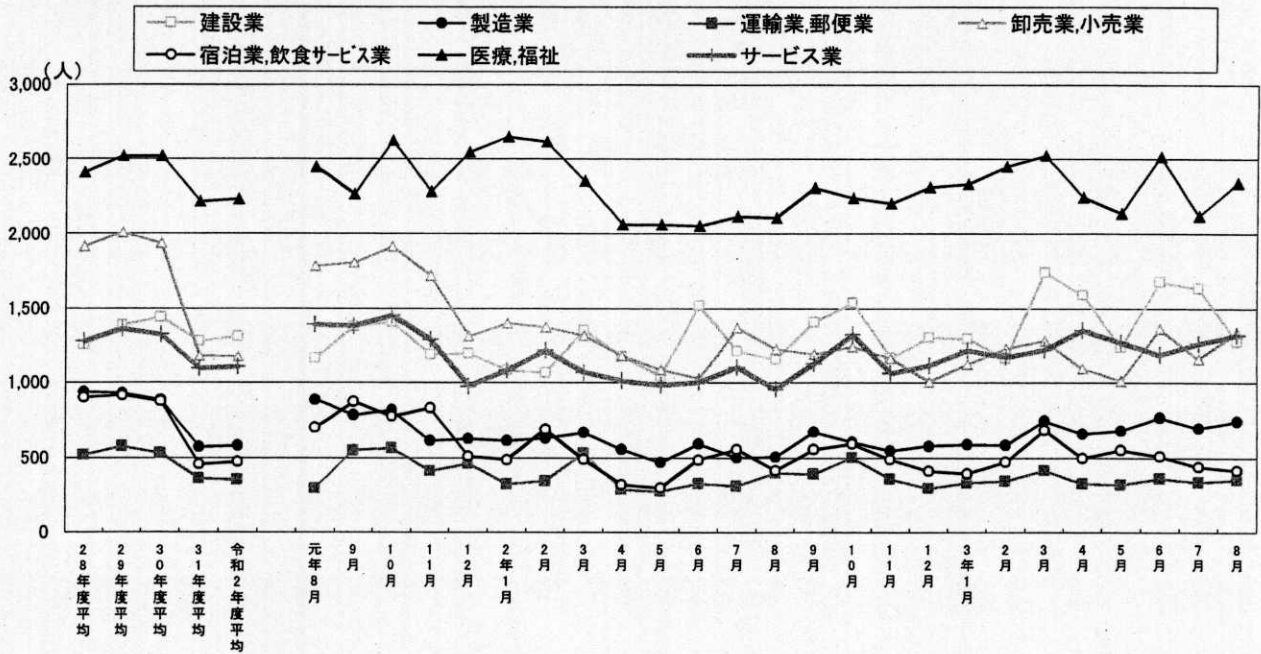


全国のハローワークで受理した求人で、就業地が青森県内となっている求人数から求人倍率を算定。就業地として複数の市町村が挙げられている場合は、求人数を該当の市町村に割り当てることにより集計。

(注) 季節調整法はセンサス局法Ⅱ(X-12-ARIMA)による。なお、令和2年12月以前の数値は、令和3年1月分公表時に新季節指数により改訂されている。

II 新規求人の状況(学卒を除きパートタイムを含む)

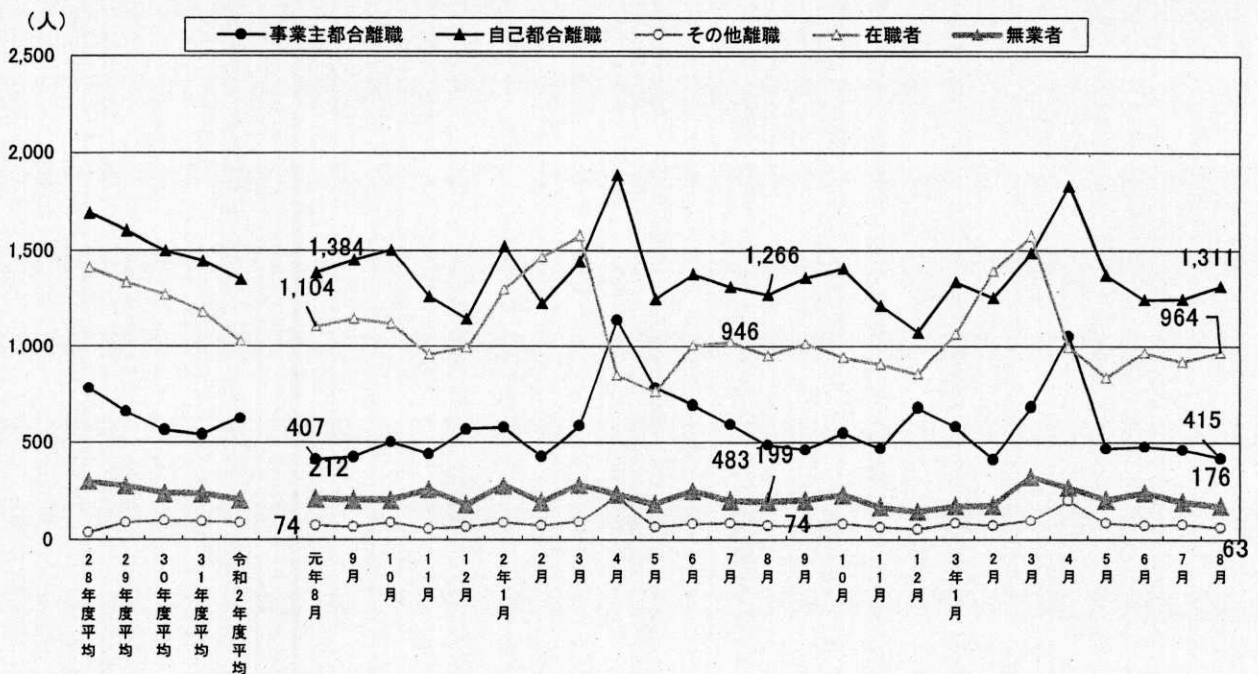
8月の新規求人数(原数値)は前年同月比11.5%(922人)増加の8,933人。
 主要な産業の新規求人数(原数値)をみると、前年同月と比較して建設業、製造業、卸売業、小売業、医療、福祉、サービス業で増加し、運輸業、郵便業、宿泊業、飲食サービス業で減少した。
 製造業では、食料品製造業、飲料・たばこ・飼料製造業、はん用・生産用機械器具製造業、電子部品・デバイス・電子回路製造業、電気機械器具製造業等で増加し、輸送用機械器具製造業等で減少した。



平成26年4月内容分より、平成25年10月改定の「新産業分類」での集計となっています。
 『その他』には、「農林漁業」「鉱業」「電気・ガス・熱供給・水道業」「情報通信業」「金融業・保険業」「不動産・物品賃貸業」「学術研究・専門・技術サービス業」「生活関連サービス業・娯楽業」「教育・学習支援業」「複合サービス事業」「公務・その他」を含みます。

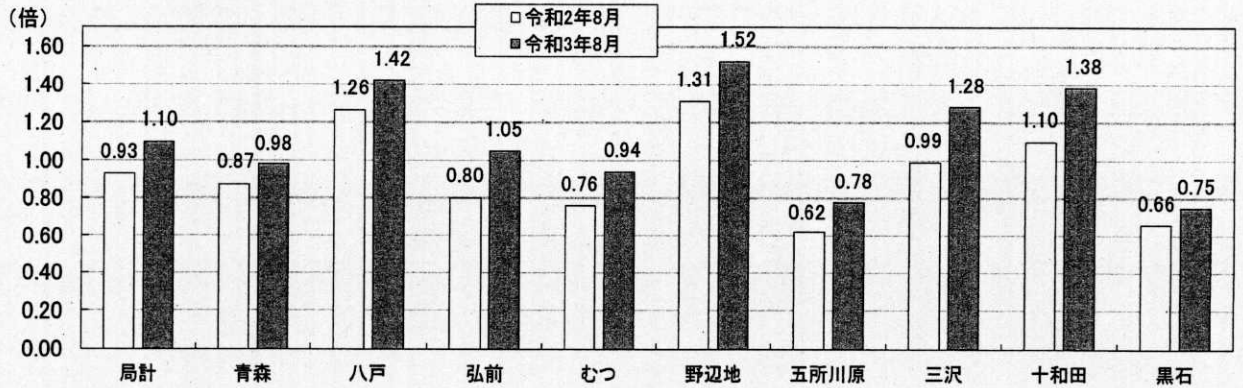
III 新規求職の状況(パートを除く常用)

8月の新規求職者数(パートを除く常用・原数値)は、前年同月比1.3%(39人)減少の2,929人。
 在職区分別に前年同月と比較すると、在職者は1.9%(18人)増加、離職者は1.9%(34人)減少、無業者は11.6%(23人)減少した。
 離職理由別では、事業主都合離職は前年同月比14.1%(68人)減少し、自己都合離職は同3.6%(45人)増加した。



IV 安定所別求人倍率の状況(学卒を除きパートタイムを含む全数・・・原数値)

8月の局計の有効求人倍率(原数値)は1.10倍となり、前年同月より0.17ポイント上昇した。各安定所別の有効求人倍率は次のとおり。



R3.8	局計	青森	八戸	弘前	むつ	野辺地	五所川原	三沢	十和田	黒石
有効求職者数	22,417	5,532	4,760	4,569	1,158	776	2,117	1,197	908	1,400
有効求人数	24,736	5,432	6,752	4,809	1,083	1,178	1,649	1,537	1,253	1,043

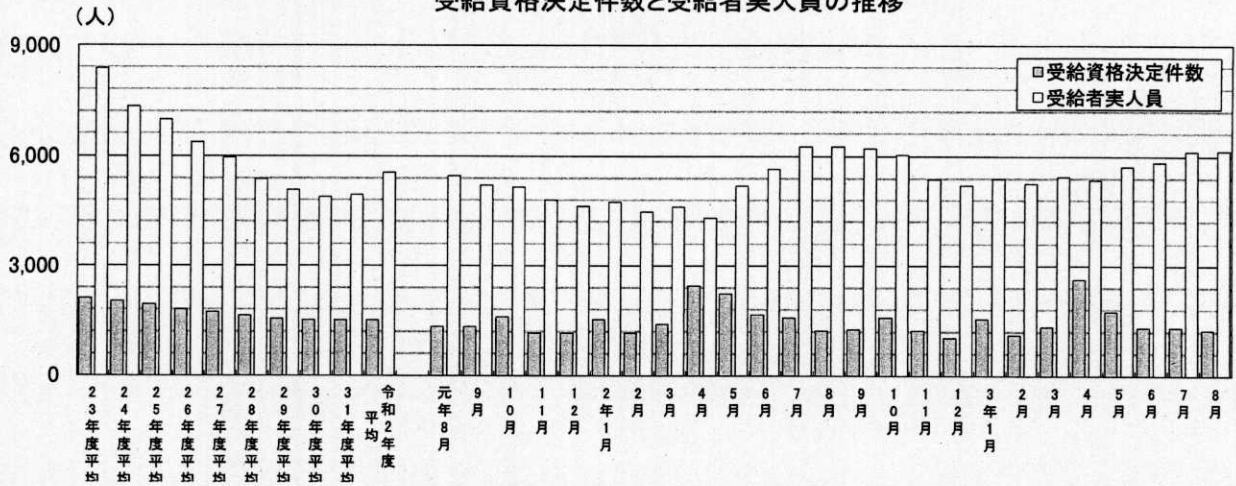
(単位:人)

V 雇用保険の状況

8月の受給者実人員(基本手当基本分)は、前年同月比1.7%(108人)減少、前月比では0.4%(22人)増加の6,154人となった。また、受給資格決定件数は、前年同月比0.7%(9件)増加、前月よりも5.2%(68件)減少し1,244件となった。※受給資格決定件数は、速報値であり修正する可能性もあり得ること。

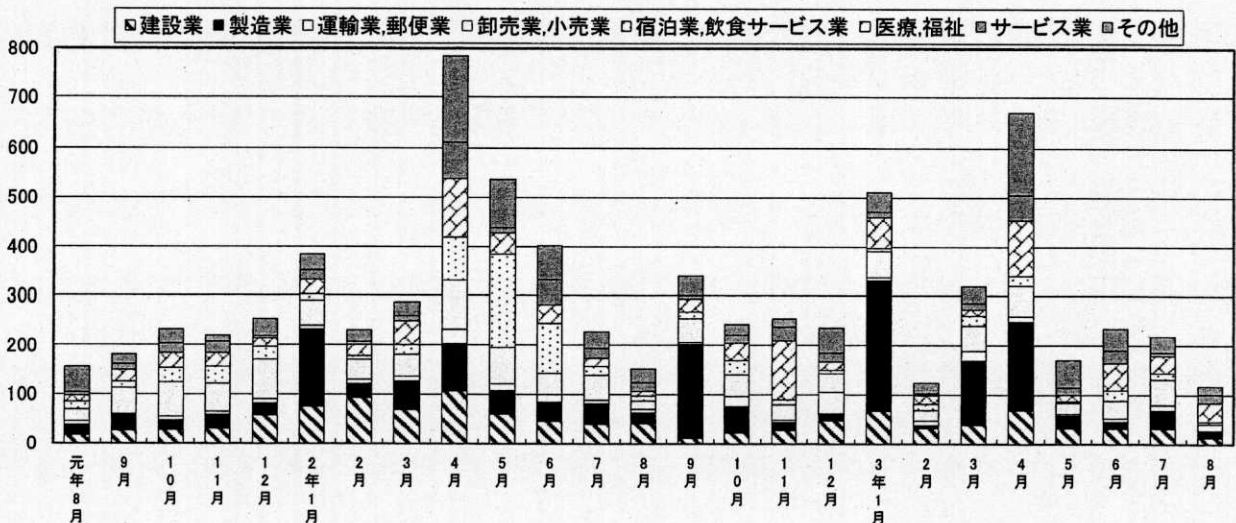
資格喪失者(高年齢、短期特例被保険者を除く)のうち事業主都合による者は、前年同月比23.5%(36人)減少、前月比46.6%(102人)減少し117人となった。

受給資格決定件数と受給者実人員の推移



(人)

事業主都合による資格喪失件数の産業別推移



2021年9月10日
日本銀行青森支店

県内金融経済概況

【全体感】

県内の景気は、新型コロナウイルス感染症の影響からサービス消費を中心に厳しい状態にあり、持ち直しの動きも一服している。

最終需要の動向をみると、公共投資は、横ばい圏内で推移している。設備投資は、増加している。個人消費は、県内外での新型コロナウイルス感染症の感染拡大の影響から、弱含んでいる。住宅投資は、弱めの動きとなっている。

生産は、緩やかに増加している。雇用・所得情勢は、新型コロナウイルス感染症の影響から、全体としては弱めの動きとなっている。

【各論】

1. 需要項目別動向

公共投資は、横ばい圏内で推移している。

公共工事の発注の動きを示す公共工事請負金額は、このところ前年を上回っている。

設備投資は、増加している。

6月短観（青森県）における2021年度の設備投資計画は、前年比増加となっている。

個人消費は、県内外での新型コロナウイルス感染症の感染拡大の影響から、弱含んでいる。

家電販売、ホームセンターは、在宅時間の長期化などを背景に堅調となっている。スーパーは、食料品を中心に、ドラッグストアは、衛生用品などを中心に、それぞれ高水準で推移している。コンビニエンスストアは、持ち直しつつある。乗用車販売は、弱めの動きとなっている。百貨店は、低水準で推移している。各種サービス関連業種は、外食関連中心に厳しさが増している。

観光は、新型コロナワクチン接種の広がりなどから、一部に回復の兆しもみられるものの、足もとの感染急拡大の影響から、全体としては、一段と厳しくなっている。

住宅投資は、弱めの動きとなっている。

新設住宅着工戸数は、持家や分譲戸建が概ね横ばい圏内となっているものの、貸家が一段と低水準で推移している。

2. 生産

生産（鉱工業生産）は、緩やかに増加している。

主要業種別にみると、電子部品・デバイスは、堅調に推移している。電気機械は、データセンターおよびパソコン向けを中心に増加している。業務用機械は、緩やかに増加している。窯業・土石は、着実に持ち直している。鉄鋼は、海外需要の増加などを背景に持ち直している。紙・パルプは、持ち直しつつある。食料品は、外食向けは厳しい状態となっている一方、内食向けは高水準となっていることから、横ばい圏内で推移している。

3. 雇用・所得動向

雇用・所得情勢は、新型コロナウイルス感染症の影響から、全体としては弱めの動きとなっている。

雇用情勢は、緩やかに持ち直しつつある。雇用者所得は、一部に改善の動きがみられるものの、全体としては弱めの動きとなっている。

4. 物価

消費者物価（除く生鮮食品）は、前年並みとなっている。

5. 企業倒産

企業倒産は、引き続き低水準となっている。

6. 金融情勢

預金動向をみると、個人預金、法人預金ともに、前年を上回っている。

貸出動向をみると、前年を上回っている。

貸出約定平均金利（総合）をみると、低下傾向にある。

以 上

本件に関するお問い合わせ先 日本銀行青森支店総務課 TEL：017-734-2154
--

県内主要金融経済指標

1. 経済指標

単位:%

		公共投資	設備投資	個人消費						
		公共工事 請負金額 前年比	工事費 予定額 前年比	商業動態統計販売額前年比						
				百貨店	スーパー	コンビニエンス ストア	ドラッグ ストア	ホーム センター	家電大型 専門店	
2020/	4-6	2.9	▲ 16.4	▲ 28.4	1.1	▲ 6.6	12.0	10.2	23.9	
	7-9	▲ 1.1	▲ 24.8	▲ 15.5	▲ 0.1	▲ 4.7	6.9	▲ 1.0	▲ 11.5	
	10-12	▲ 14.2	▲ 31.6	▲ 12.5	4.9	▲ 1.5	11.7	5.9	24.2	
2021/	1-3	5.1	12.5	▲ 7.6	2.2	▲ 0.7	1.0	▲ 10.0	9.4	
	4-6	18.9	▲ 26.7	9.4	2.2	3.8	4.5	▲ 15.9	▲ 6.4	
2021/	5	29.1	44.1	10.5	3.1	3.8	6.4	▲ 18.2	▲ 4.0	
	6	20.2	▲ 28.7	▲ 6.1	0.3	▲ 0.4	4.7	▲ 21.9	▲ 20.5	
	7	▲ 2.9	▲ 35.8 p	▲ 5.3 p	1.9 p	4.7 p	6.0 p	▲ 12.2 p	10.5	
	8	19.8	n.a.	n.a.	n.a.	n.a.	n.a.	n.a.	n.a.	
資料出所	東日本建設 業保証	国土交通省	経済産業省							

- ・ pは速報値、rは前回公表時から掲載計数を改訂したもの、bは定義替え等で時系列データが直前のデータと連続しない(以下同じ)。
- ・ 出所元が四半期計数や前年比を公表していない指標は、当店で算出(以下同じ)。
- ・ 工事費予定額は、建築着工統計における民間非居住用の工事費予定額。
- ・ 商業動態統計販売額は、いずれも全店ベース。

単位:%

		個人消費					住宅投資			
		新車登録・届出数前年比			旅行取扱高 前年比	延べ 宿泊者数 前年比	観光施設 入込客数 前年比	新設住宅着工戸数前年比		
		乗用車(含む軽乗用車)		乗用車				持家	貸家	
2020/	4-6	▲ 28.2	▲ 24.4		▲ 34.3	▲ 96.3	▲ 71.1			▲ 71.7
	7-9	▲ 15.5	▲ 21.0	▲ 6.2	▲ 86.9	▲ 36.1	▲ 47.4	▲ 16.1	▲ 4.2	▲ 39.2
	10-12	12.5	9.6	17.1	▲ 78.6	▲ 14.9	▲ 25.7	8.4	0.4	5.4
2021/	1-3	1.0	▲ 2.9	6.5	▲ 73.3	▲ 21.1	▲ 23.3	▲ 2.0	▲ 8.0	▲ 23.9
	4-6	19.5	9.5	38.4	3.8倍	96.5	59.4	▲ 3.2	4.6	▲ 32.1
2021/	5	39.9	17.9	82.0	9.9倍	2.6倍	2.0倍	▲ 5.8	25.2	▲ 46.2
	6	▲ 3.0	▲ 2.8	▲ 3.2	3.6倍	40.0	10.0	▲ 11.3	7.6	▲ 57.5
	7	▲ 11.2	▲ 0.3	▲ 26.7	70.6	n.a.	13.3	4.0	17.1	▲ 33.0
	8	▲ 3.9	1.8	▲ 12.0	n.a.	n.a.	n.a.	n.a.	n.a.	n.a.
資料出所	日本自動車販売協会連合会 青森県支部	日本銀行 青森支店	観光庁	青森県	国土交通省					

- ・ 乗用車(含む軽乗用車)は、当店で算出。
- ・ 旅行取扱高は、県内の主要な旅行代理店で取り扱った旅行取扱総額の前年同月比および前年同期比。
- ・ 延べ宿泊者数は、従業者数10人以上の宿泊施設の延べ宿泊者数。
- ・ 観光施設入込客数は、県内主要観光施設への入込客数。

単位:%、倍

		生産		雇用・所得					物価	
		鉱工業生産指数		有効求人 倍率	新規求人 倍率	完全 失業率	常用 労働者数	現金給与 総額	消費者物価指数前年比	
		季調済	原指数						除く生鮮食品	
		前月(期)比	前年比	季調値	季調値	実数	前年比	前年比		
2020/	4-6	▲ 18.0	▲ 14.6	0.94	1.39	2.8	▲ 1.6	0.4 r	▲ 1.1 r	▲ 1.4
	7-9	6.6	▲ 2.7	0.93	1.52	2.8	▲ 1.4	▲ 0.7	▲ 0.5	▲ 0.8
	10-12	3.8	▲ 2.7	0.97	1.62	2.9	▲ 0.9	1.5 r	▲ 1.2 r	▲ 1.3
2021/	1-3	4.9	▲ 4.6	0.94	1.62	3.6	0.6	▲ 0.3 r	▲ 0.6 r	▲ 0.7
	4-6	▲ 4.1	11.3	1.03	1.70	3.1	1.6	▲ 0.5 r	▲ 0.3 r	▲ 0.1
2021/	4	▲ 8.4	2.0	1.01	1.51	—	0.9	2.6 r	▲ 2.7 r	▲ 2.5
	5	▲ 1.6	11.6	1.01	1.73	—	1.7	▲ 9.2 r	1.9 r	2.3
	6	3.5	21.8	1.06	1.89	—	2.2	4.4 r	▲ 0.2 r	▲ 0.2
	7	n.a.	n.a.	1.09	1.70	—	n.a.	n.a.	0.0	0.1
資料出所	青森県	厚生労働省	総務省	青森県	総務省					

- ・ 鉱工業生産指数は、2015年を100とした速報値。
- ・ 常用労働者数、現金給与総額は、事業所規模5人以上、2015年基準。
- ・ 消費者物価指数は、2020年基準(青森市)。

単位:件、億円

		企業倒産	
		件数	金額
2020/	4-6	12	22
	7-9	6	2
	10-12	7	10
2021/	1-3	9	16
	4-6	7	8
2021/	5	1	1
	6	3	2
	7	1	1
	8	3	22
資料出所		東京商工リサーチ	

・企業倒産は、負債額100万円以上の企業を集計。

▽県内企業短期経済観測調査(資料出所:日本銀行青森支店)

	業況判断DI		
	全産業 (%ポイント)	製造業 (%ポイント)	非製造業 (%ポイント)
2020/9月	▲15	▲21	▲11
12月	▲6	▲4	▲7
2021/3月	▲2	9	▲8
6月 (先行き)	▲2 (▲12)	12 (5)	▲11 (▲22)

	設備投資額前年比		
	全産業 (%)	製造業 (%)	非製造業 (%)
2020年度実績 (修正率)	1.4 (1.1)	19.7 (0.1)	▲23.0 (3.1)
2021年度計画 (修正率)	24.6 (▲5.4)	23.3 (▲13.7)	27.3 (17.3)

- ・設備投資額は、ソフトウェア・研究開発を含む設備投資額(除く土地投資額)。
- ・修正率は、前回調査時点の計数と今回調査時点の計数とを比較したもの。
- ・2021年6月調査時点。

2.金融指標

単位:億円、%

		銀行券受払高			実質預金		貸出	
		受入高	支払高	受(▲)払超	月末残高	前年比	月末残高	前年比
2020/	4-6	213	1,512	1,299	—	—	—	—
	7-9	286	973	688	—	—	—	—
	10-12	217	1,635	1,418	—	—	—	—
2021/	1-3	338	769	431	—	—	—	—
	4-6	271	1,209	937	—	—	—	—
2021/	5	104	236	132	57,557	6.4	31,956	4.1
	6	101	404	303	58,020	6.2	31,852	3.4
	7	101	380	279	57,753	6.7	31,896	3.1
	8	95	385	291	n.a.	n.a.	n.a.	n.a.
資料出所		日本銀行青森支店			青森県銀行協会、日本銀行青森支店			

- ・実質預金、貸出は、青森県銀行協会社員銀行を含む県内主要金融機関の青森県内店舗を集計。
- ・青森県銀行協会社員銀行は、全国銀行預金・貸出金速報と同じベースで、青森県内店舗分を集計。
- ・青森県銀行協会社員銀行以外は、銀行勘定を集計(オフショア勘定を除く、貸出については中央政府向け貸出を含む)。
- ・実質預金は、預金から切手手形を控除したもの。

単位:%ポイント、%

		貸出約定平均金利(月中<期中>変化幅)		
		総合(ストックベース)		
		長期	短期	
2020/	4-6	▲0.029	▲0.027	0.128
	7-9	▲0.009	▲0.010	0.014
	10-12	▲0.002	▲0.006	0.016
2021/	1-3	▲0.025 ^b	▲0.020 ^b	▲0.127
	4-6	▲0.024	▲0.025	0.214
2021/	4	▲0.002	▲0.002	0.162
	5	▲0.022	▲0.022	0.054
	6	0.000	▲0.001	▲0.002
	7	▲0.002	▲0.001	0.006
月末水準		0.976	0.952	1.942
資料出所		日本銀行青森支店		

- ・青森県内に営業店を有する主要金融機関分の貸出金利を貸出残高で加重平均したもの。
- ・貸出金利・貸出残高は銀行勘定の円貸出のうち、当座貸越を除いたもの。
- ・「長期」は約定時の貸出期間が1年以上の貸出もしくは証書貸付を、「短期」は約定時の貸出期間が1年未満の貸出もしくは手形貸付と割引手形との加重平均を、それぞれ集計。

青森県の主要経済指標

年次及び月	百貨店・スーパー販売額			勤労者世帯 家計消費支出 (青森市) 円	消費者物価 指 数 (青森市) R2年=100	企 業 倒 産		新車登録 台 数 (軽含む)
	合計 百万円	百貨店 百万円	スーパー 百万円			件 件	負債総額 百万円	
2014 (H26)	177,668	39,410	138,258	259,815	97.9	66	9,485	52,046
2015 (H27)	172,465	37,887	134,578	255,240	98.1	52	6,894	44,577
2016 (H28)	168,443	36,616	131,828	265,004	97.6	49	12,227	43,396
2017 (H29)	169,344	35,486	133,858	269,221	98.6	44	8,926	46,625
2018 (H30)	168,043	34,072	133,971	274,905	99.9	44	9,426	45,769
2019 (H31・R1)	167,215	32,978	134,240	284,225	100.6	61	9,622	44,958
2020 (R2)	177,696	27,081	150,615	278,356	100.0	44	7,086	39,560
2020 (R2) 3	15,075	2,415	12,659	241,461	100.5	10	2,961	5,052
4	13,449	1,606	11,843	263,054	100.2	7	450	2,813
5	14,242	1,726	12,516	253,423	97.9	2	1,630	2,073
6	14,876	2,297	12,580	312,133	99.9	3	151	3,204
7	15,086	2,325	12,761	244,847	100.0	3	82	3,604
8	16,440	2,265	14,174	258,968	100.2	2	93	2,776
9	14,044	2,004	12,040	270,835	100.2	1	16	3,954
10	14,324	2,079	12,245	302,422	100.0	2	107	3,763
11	14,826	2,243	12,583	314,832	99.8	2	149	3,516
12	18,951	3,003	15,948	367,044	99.5	3	729	2,545
2021 (R3) 1	14,963	2,251	12,711	293,787	100.0	2	51	2,883
2	13,804	2,095	11,709	254,407	100.0	2	844	3,441
3	15,456	2,618	12,847	318,986	100.5	5	701	5,102
4	14,302	2,091	12,211	250,194	97.4	3	571	3,661
5	14,817	1,908	12,909	312,996	99.8	1	50	2,900
6	14,772	2,156	12,616	260,921	99.8	3	152	3,109
7	p 15,210	p 2,202	p 13,008		100.0	1	60	3,202
8								
資料出所	経済産業省			県統計分析課		㈱東京商工リサーチ		日本自動車販売協会 連合会青森県支部

注1) 勤労者世帯家計消費支出(青森市)は、農林漁家世帯を含む数値に統一。

注2) 企業倒産件数は負債総額1千万円以上。

注3) 消費者物価指数については、平成27年基準から令和2年基準に変更。(青森市、全国とも)

全国の主要経済指標

年次及び月	百貨店 売上高 億円	スーパー 売上高 億円	国内企業 物価指数 H27年=100	勤労者世帯 家計消費支出 円	消費者物価 指 数 R2年=100	企 業 倒 産		新車登録 台 数 千台
						件 件	負債総額 億円	
2014 (H26)	68,274	133,699	102.4	318,755	97.5	9,180	18,678	3,290
2015 (H27)	68,258	132,233	99.1	315,379	98.2	8,517	20,108	3,150
2016 (H28)	65,976	130,002	96.7	309,591	98.1	8,164	19,917	3,245
2017 (H29)	65,529	130,497	99.3	313,057	98.6	8,376	24,549	3,391
2018 (H30)	64,434	131,609	101.5	315,314	99.5	8,063	16,256	3,348
2019 (H31・R1)	62,979	130,983	101.6	323,853	100.0	8,354	14,136	3,285
2020 (R2)	46,938	148,112	100.2	305,811	100.0	7,809	11,811	2,881
2020 (R2) 3	3,788	12,458	101.1	322,461	100.3	744	890	375
4	1,397	12,018	99.4	303,621	100.2	758	1,615	172
5	1,744	12,799	99.0	280,883	100.1	288	711	148
6	4,257	12,532	99.6	298,367	99.9	806	1,264	215
7	4,343	12,576	100.1	288,622	100.0	847	1,048	239
8	3,602	13,280	100.3	304,458	100.1	655	694	198
9	3,708	11,972	100.1	304,161	99.9	602	680	294
10	4,163	12,140	99.9	312,334	99.8	647	669	253
11	4,628	12,153	99.8	305,404	99.5	563	952	253
12	6,034	15,002	100.3	333,777	99.3	552	1,450	244
2021 (R3) 1	3,636	12,648	100.8	297,629	99.8	506	913	237
2	3,581	11,387	101.3	280,781	99.8	442	777	262
3	4,519	12,182	102.3	344,055	99.9	648	1,401	384
4	3,536	11,990	r 103.3	338,638	99.1	489	800	210
5	2,768	12,642	104.0	317,681	99.4	461	1,664	194
6	4,118	12,303	104.6	281,173	99.5	537	726	235
7	p 4,458	p 12,680	105.7		99.7	490	734	247
8								
資料出所	経済産業省		日本銀行	総務省統計局		(株)帝国データバンク		日本自動車販売 協会連合会

注1) 国内企業物価指数については、平成22年基準から平成27年基準に変更。

注2) 勤労者世帯家計消費支出は、農林漁家世帯を含む数値に統一。

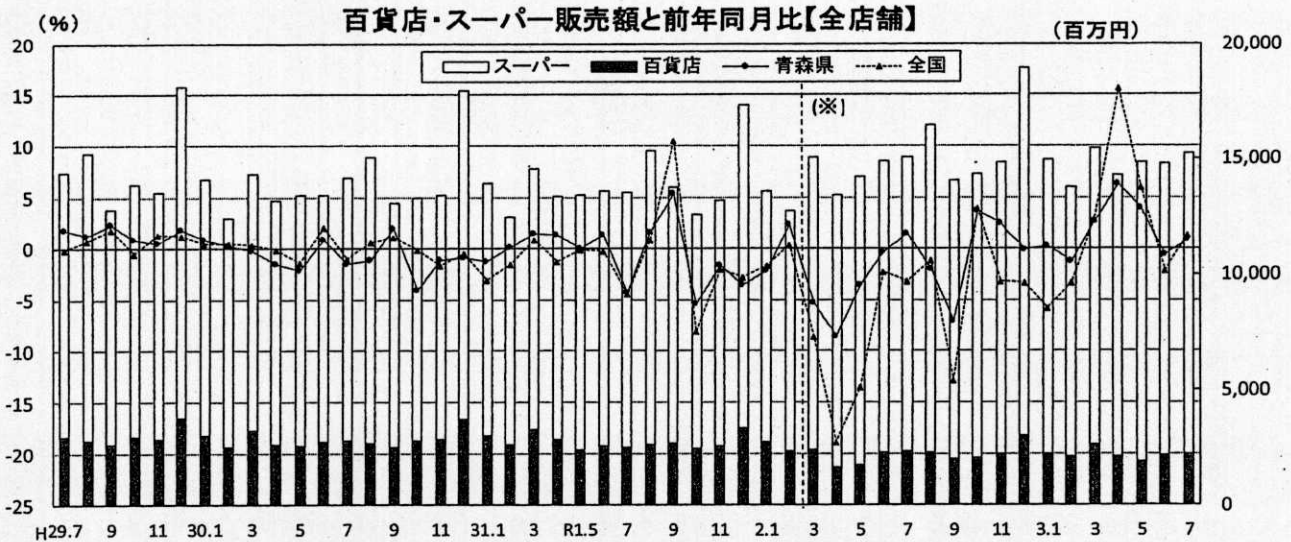
注3) 企業倒産件数は負債総額1千万円以上。

主要経済指標の動向

(2-4) 個人消費

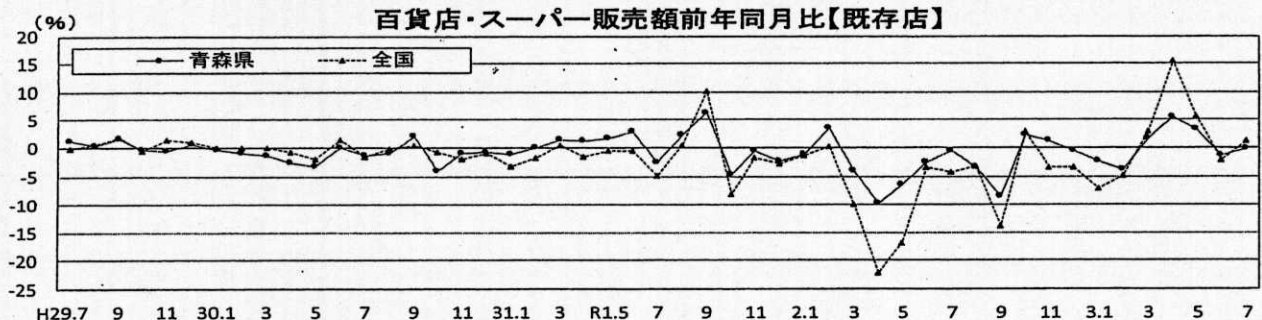
(2-4-1) 百貨店・スーパー販売額

令和3年7月の百貨店・スーパー販売額は、152億円で全店舗ベースが前年同月比0.8%増(前々年同月比2.3%増)となり、2カ月ぶりに前年同月を上回った。また、既存店ベースでは前年同月比0.1%減となり、2カ月連続で前年同月を下回った。



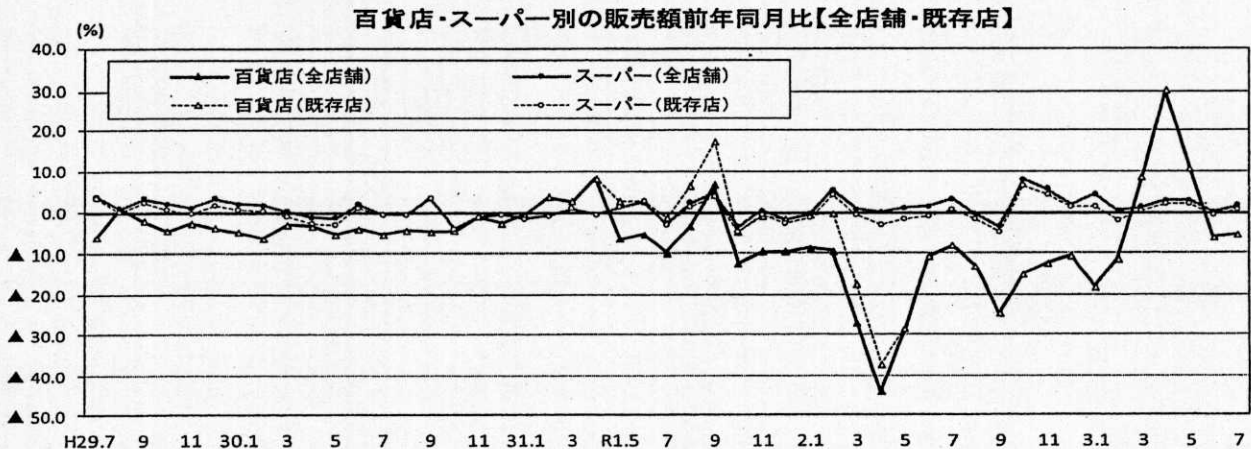
資料：経済産業省「商業動態統計速報」

※前年同月比は、調査対象事業所の見直しが行われた場合、この見直しによるギャップを調整するリンク係数で処理した数値で計算されている。
R2.3月からはH28年経済センサス-活動調査に基づいた対象事業所の見直しがなされ、スーパー及び百貨店・スーパー合計額の前年同月比について、そのギャップを調整するリンク係数で処理された数値となっている。



資料：経済産業省「商業動態統計速報」

※百貨店は、従業者50人以上の小売事業所のうち、次のスーパーに該当しない事業所であって、かつ、売場面積が1,500平方メートル以上の事業所をいう。スーパーは、売場面積の50%以上についてセルフサービス方式を採用している事業所であって、かつ、売場面積が1,500平方メートル以上の事業所をいう。ただし、商業動態統計調査の家電大型専門店、ドラッグストア、ホームセンターの調査対象企業の傘下事業所で、調査対象となっている事業所を除く。
そのうち、既存店とは、当月及び前年同月とも調査の対象となっている事業所をいう。



資料：経済産業省「商業動態統計速報」

県内企業短期経済観測調査結果(2021年6月調査)

2021年7月1日
日本銀行青森支店

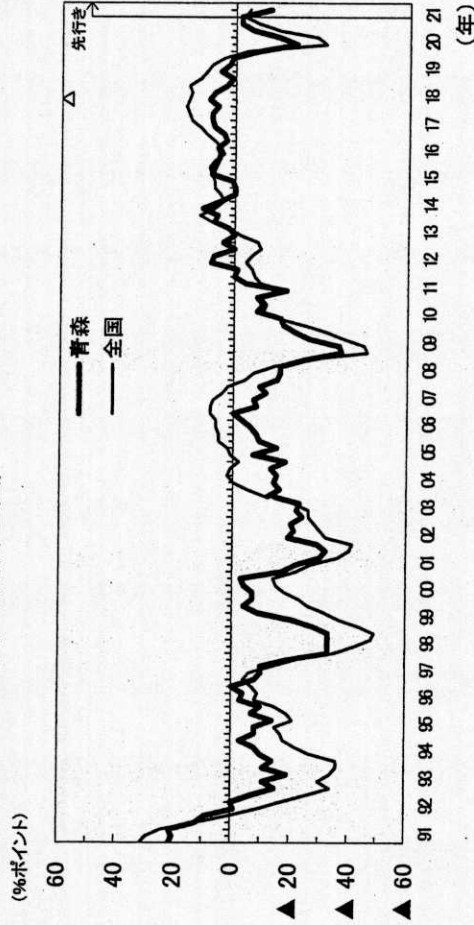
回答期間 2021年5月27日～6月30日
調査対象数 179社 <製造業 65社、非製造業 114社>
回答企業数 178社 <製造業 65社、非製造業 113社>
回答率 99.4%

1. 業況判断DI

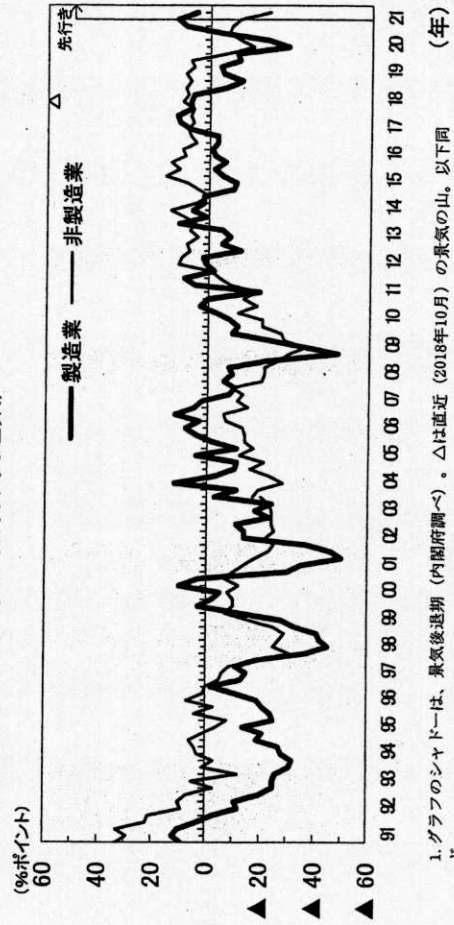
【「良い」-「悪い」・%ポイント】

	20/6	20/9	20/12	21/3		21/6月調査		変化幅
				最近	先行き	最近	先行き	
全産業	▲21	▲15	▲6	▲2	▲11	▲2	▲12	▲10
製造業	▲29	▲21	▲4	9	0	12	3	▲7
食料品	▲36	▲31	▲23	▲36	▲27	▲23	▲13	▲14
化学	▲25	0	0	33	33	33	0	▲33
窯業・土石	25	25	0	0	0	0	0	▲25
鉄鋼	0	▲33	33	67	34	34	▲33	34
電気機械	▲8	▲8	31	69	54	77	8	▲15
非製造業	▲16	▲11	▲7	▲8	▲19	▲11	▲3	▲22
建設	7	19	19	24	0	24	0	▲8
卸売	▲4	4	▲12	▲4	▲8	4	8	▲12
小売	7	0	25	7	▲27	▲33	▲40	▲53
運輸・郵便	▲16	▲16	▲16	▲17	▲25	▲25	▲8	▲33
情報通信	▲43	▲43	▲43	▲29	▲29	▲15	14	0
宿泊・飲食サービス	▲100	▲100	▲67	▲100	▲83	▲100	0	▲83
全国全産業	▲31	▲28	▲15	▲8	▲10	▲3	5	▲5

▽ 業況判断DIの推移(青森、全国)



▽ 業況判断DIの推移(製造業、非製造業)



1. グラフのシャドローは、景気後退期(内閣府調べ)。△は直近(2018年10月)の景気の山。以下同。

2. 2004年3月調査から調査対象企業等の見直しを行ったことから、2003年12月調査以前と2004年3月調査以降の計数は連続しない(2003年12月調査については、新ベースによる再集計結果を併記)。

《参考》管内の選択肢別社数構成比

【%】

	21/3		21/6月調査		先行き	
	最近		最近		先行き	
	良い	さほど良くない	良い	悪い	良い	さほど良くない
全産業	22	54	23	25	15	58
製造業	26	57	29	17	20	65
非製造業	19	54	19	30	12	54

2. 売上高

▽ 売上高の推移

	2020年度実績				2021年度計画				[前年度比・%]		
	上期実績		下期実績		上期計画		下期計画		修正率	修正率	
	修正率	実績	修正率	実績	修正率	計画	修正率	計画			
全産業	▲1.5	▲0.2	▲5.7	2.6	0.5	2.5	0.3	4.8	0.3	0.5	0.2
製造業	▲2.6	0.2	▲7.9	2.8	0.3	6.4	2.5	11.6	2.9	1.7	2.1
非製造業	▲0.7	0.2	▲3.9	2.4	0.6	▲0.4	▲1.4	▲0.2	▲1.7	▲0.5	▲1.2
全国全産業	▲7.8	0.5	▲13.0	▲2.7	1.0	2.8	0.9	5.6	1.4	0.3	0.4

3. 経常利益

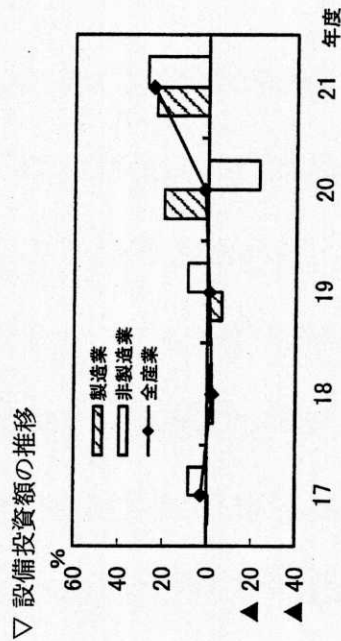
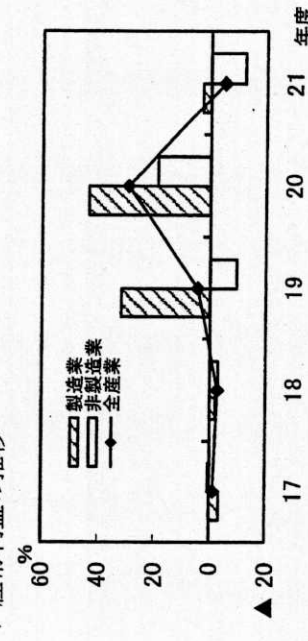
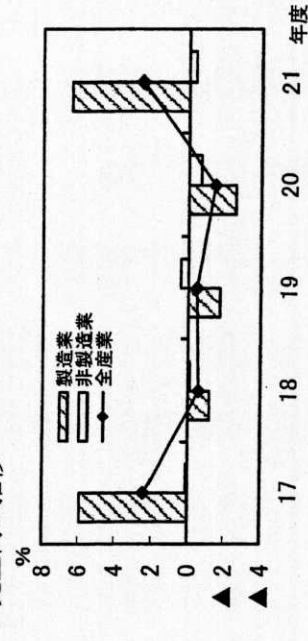
▽ 経常利益の推移

	2020年度実績				2021年度計画				[前年度比・%]		
	上期実績		下期実績		上期計画		下期計画		修正率	修正率	
	修正率	実績	修正率	実績	修正率	計画	修正率	計画			
全産業	29.3	4.4	6.2	52.6	7.0	▲5.1	▲3.9	23.6	3.8	▲25.5	▲11.6
製造業	43.4	2.7	▲6.4	91.3	4.1	3.0	▲3.0	89.8	9.4	▲37.8	▲16.7
非製造業	18.8	5.9	15.2	22.5	10.7	▲12.4	▲4.8	▲14.3	▲2.5	▲10.5	▲6.9
全国全産業	▲20.1	14.7	▲42.0	6.8	26.1	9.1	15.2	27.8	16.4	▲3.4	14.2

4. ソフトウェア・研究開発を含む設備投資額(除く土地投資額)

▽ 設備投資額の推移

	2020年度実績				2021年度計画				[前年度比・%]	
	上期実績		下期実績		上期計画		下期計画		修正率	修正率
	修正率	実績	修正率	実績	修正率	計画	修正率	計画		
全産業	1.4	1.1	24.6	▲5.4	24.6	▲5.4	24.6	▲5.4	▲5.4	▲5.4
製造業	19.7	0.1	23.3	▲13.7	23.3	▲13.7	23.3	▲13.7	▲13.7	▲13.7
非製造業	▲23.0	3.1	27.3	17.3	27.3	17.3	27.3	17.3	17.3	17.3
全国全産業	▲8.5	▲3.6	9.3	3.0	9.3	3.0	9.3	3.0	3.0	3.0



(注) 設備投資額は、ソフトウェア・研究開発を含む設備投資額(除く土地投資額)。

5. その他判断DI
 (1) 製商品需給判断DI等(全産業)

	20/6						20/9		20/12		21/3		21/6月調査	
	▲ 22						▲ 25		▲ 26		▲ 19		▲ 15	
	6						1		4		0		▲ 6	
国内での製商品・サービス需給判断 (「需要超過」-「供給超過」)	▲ 22						▲ 25		▲ 26		▲ 19		▲ 15	
製商品在庫水準判断 (「過大」-「不足」)	6						1		4		0		▲ 6	
仕入価格判断 (「上昇」-「下落」)	11						21		16		19		26	
販売価格判断 (「上昇」-「下落」)	▲ 5						▲ 1		1		2		4	

(2) 生産・営業用設備判断DI

	20/6						20/9		20/12		21/3		21/6月調査	
	7						6		2		▲ 3		▲ 3	
	15						15		6		▲ 3		▲ 4	
全産業	7						6		2		▲ 3		▲ 3	
製造業	15						15		6		▲ 3		▲ 4	
非製造業	3						0		0		▲ 4		▲ 3	

(3) 雇用人員判断DI

	20/6						20/9		20/12		21/3		21/6月調査	
	▲ 7						▲ 10		▲ 15		▲ 16		▲ 19	
	4						▲ 2		▲ 9		▲ 14		▲ 19	
全産業	▲ 7						▲ 10		▲ 15		▲ 16		▲ 19	
製造業	4						▲ 2		▲ 9		▲ 14		▲ 19	
非製造業	▲ 15						▲ 16		▲ 19		▲ 18		▲ 23	

(4) 企業金融判断DI(全産業)

	20/6						20/9		20/12		21/3		21/6月調査	
	▲ 2						▲ 1		2		4		0	
	14						14		16		16		14	
資金繰り判断 (「楽である」-「苦しい」)	▲ 2						▲ 1		2		4		0	
金融機関の貸出態度判断 (「緩い」-「厳しい」)	14						14		16		16		14	
借入金利水準判断 (「上昇」-「低下」)	▲ 6						▲ 7		▲ 5		▲ 7		▲ 3	

本件に関するお問い合わせ先
 日本銀行青森支店総務課
 TEL: 017-734-2154