

青森地方最低賃金審議会 青森県自動車小売業最低賃金専門部会

日 時：令和3年10月5日(火) 13:30

場 所：青森合同庁舎4階 共用会議室

会 議 次 第

- 1 開会
- 2 辞令交付
- 3 部長挨拶
- 4 部会長・部会長代理の選出について
- 5 議題
 - (1) 金額の審議について
 - (2) その他
- 6 閉会

資料目次

1	青森県自動車小売業最低賃金専門部会委員名簿	1
2	青森地方最低賃金審議会最低賃金専門部会運営規程	2
3	地域別最低賃金時間額改定状況（全国）	4
4	最低賃金決定額の年度別推移（青森県）	5
5	最低賃金決定額の年度別推移（東北地方、自動車小売業）	6
6	令和3年春季賃上げ妥結状況（全国、青森県）	7
7	青森県自動車小売業最低賃金意見聴取メモ	9
8	青森県自動車小売業最低賃金引上試算表	13
9	最低賃金基礎調査結果（令和3年、自動車小売業）	15
10	最近の雇用情勢について（令和3年8月）	30
11	県内金融経済概況（日本銀行青森支店）	33
12	主要経済指標の動向	37
13	県内企業短期経済観測調査結果（日本銀行青森支店）	39

令和3年度 青森県特定（産業別）最低賃金専門部会委員名簿

令和3年9月22日付け任命

公益代表委員	労働者代表委員	使用者代表委員
--------	---------	---------

青森県鉄鋼業最低賃金専門部会（令和3年9月27日（月）10:00 第二合庁8階青森監督署会議室）

飛鳥由美子	青森大学総合経営学部准教授	赤間 義典	日本労働組合総連合会青森県連合会部長	小笠原 裕	(一社)青森県経営者協会専務理事
戸沢 冬樹	日本放送協会青森放送局長	秋田谷宗孝	日本労働組合総連合会青森県連合会副事務局長	藤井 淳子	青森県火災共済協同組合専務理事
廣森 直子	青森県立保健大学健康科学部社会福祉学科講師	石崎 尚人	高周波鋳造労働組合執行委員長	松山 輝信	大平洋金属(株)取締役常務執行役員人事部長

青森県電気機械器具等製造業最低賃金専門部会（令和3年9月29日（水）13:30 合庁4階共用会議室）

飛鳥由美子	青森大学総合経営学部准教授	赤間 義典	日本労働組合総連合会青森県連合会部長	小笠原 裕	(一社)青森県経営者協会専務理事
石岡 隆司	弁護士	金淵 真人	TVS REGZA 労働組合執行委員長	平野 浩	三八五流通(株)取締役
森 宏之	青森大学総合経営学部教授	小枝 忠	弘前航空電子労働組合執行委員長	船水 清吾	(株)代表取締役

青森県各種商品小売業最低賃金専門部会（令和3年10月4日（月）13:30 合庁4階共用会議室）

石岡 隆司	弁護士	赤間 義典	日本労働組合総連合会青森県連合会部長	小笠原 裕	(一社)青森県経営者協会専務理事
廣森 直子	青森県立保健大学健康科学部社会福祉学科講師	野坂 聡子	オールユニバースユニオン副委員長	加藤 理	イオン東北(株)人事部部長
森 宏之	青森大学総合経営学部教授	保田 武利	UAゼンセン青森県支部支	田中 泰宏	青森県中小企業団体中央会副会長・専務理事

青森県自動車小売業最低賃金専門部会（令和3年10月5日（火）13:30 合庁4階共用会議室）

石岡 隆司	弁護士	秋田谷宗孝	日本労働組合総連合会青森県連合会副事務局長	蝦名 晃	青森トヨタ自動車(株)取締役管理副本部長総務部長
戸沢 冬樹	日本放送協会青森放送局長	黒滝 豊	青森マツダ労働組合執行委員長	小笠原 裕	(一社)青森県経営者協会専務理事
森 宏之	青森大学総合経営学部教授	斉藤 隆太	日産サテイト弘前労働組合執行委員長	齋藤 徳親	(株)弘善商社取締役役員社長

(注) 五十音順

青森地方最低賃金審議会最低賃金専門部会運営規程

規程制定 平成13年7月27日

改 正 平成15年6月24日

改 正 令和 3年7月21日

第1条 青森地方最低賃金審議会最低賃金専門部会(以下「専門部会」という。)の議事運営は、最低賃金法及び最低賃金審議会令に定めるもののほか、この規程の定めるところによる。

第2条 専門部会の会議(以下「会議」という。)は、部会長が必要と認めたときのほか、青森労働局長又は3分の1以上の専門部会委員(以下「委員」という。)から開催の請求があったとき、部会長が招集する。

2 前項の規定により青森労働局長又は委員が会議の開催を請求しようとする場合には、付議事項及び希望期日を、少なくとも当該期日の1週間前までに、部会長に通知しなければならない。

3 部会長は、会議を招集しようとするときには、緊急やむを得ない場合のほか、少なくとも3日前までに、付議事項、日時及び場所を委員に通知するとともに、青森労働局長に通知するものとする。

第3条 委員は、病気その他の事由によって会議に出席できないときは、その旨を部会長に適当な方法で通知しなければならない。

2 委員は、旅行その他の事由によって長期間不在となるときは、あらかじめ部会長に適当な方法で通知しなければならない。

第4条 部会長は、会議の議長となり、議事を整理する。

2 委員は、会議において発言しようとするときは、部会長の許可を受けるものとする。

3 専門部会は、部会長が必要があると認めるときは、委員でない者の説明又は意見を聴くことができる。

第5条 会議は、原則として公開とする。ただし、公開することにより、個人情報保護に支障を及ぼすおそれがある場合、個人若しくは団体の権利利益が不当に侵害されるおそれがある場合又は率直な意見の交換若しくは意思決定の中立性が不当に損なわれるおそれがある場合には、部会長は、会議を非公開とすることができる。

2 部会長は、会議における秩序の維持のため、傍聴人の退場を命ずるなど必要な措置をとることができる。

第6条 会議の議事については、議事録を作成する。

- 2 議事録及び会議の資料は、原則として公開とする。ただし、公開することにより、個人情報の保護に支障を及ぼすおそれがある場合、個人若しくは団体の権利利益が不当に侵害されるおそれがある場合又は率直な意見の交換若しくは意思決定の中立性が不当に損なわれるおそれがある場合には、部会長は、議事録及び会議の資料の一部又は全部を非公開とすることができる。
- 3 議事録を非公開とする場合には、議事要旨を作成し公開するものとする。

第7条 部会長は、専門部会が議決を行ったときは、青森地方最低賃金審議会に報告するものとする。

第8条 この規程に定めるもののほか、議事及び運営に関し必要な事項は、専門部会の議決に基づいて行う。

第9条 この規程の改廃は、専門部会の議決に基づいて行う。

附 則

この規程は平成15年6月24日から施行する。

附 則

この規程は令和3年7月21日から施行する。

地域別最低賃金の全国一覽

令和3年度地域別最低賃金改定状況

最低賃金が改定されます。

都道府県の令和3年度地域別最低賃金額及び発効年月日は、以下のとおりです。

また、平成14年度から令和2年度までの地域別最低賃金改定状況については、「令和2年度地域別最低賃金改定状況」の下に掲載しています。

都道府県名	最低賃金時間額【円】		発効年月日
	2021年10月1日	2022年10月1日	
北海道	889	(861)	令和3年10月1日
青森	822	(793)	令和3年10月6日
岩手	821	(793)	令和3年10月2日
宮城	853	(825)	令和3年10月1日
秋田	822	(792)	令和3年10月1日
山形	822	(793)	令和3年10月2日
福島	828	(800)	令和3年10月1日
茨城	879	(851)	令和3年10月1日
栃木	882	(854)	令和3年10月1日
群馬	865	(837)	令和3年10月2日
埼玉	956	(928)	令和3年10月1日
千葉	953	(925)	令和3年10月1日
東京	1,041	(1,013)	令和3年10月1日
神奈川	1,040	(1,012)	令和3年10月1日
新潟	859	(831)	令和3年10月1日
富山	877	(849)	令和3年10月1日
石川	861	(833)	令和3年10月7日
福井	858	(830)	令和3年10月1日
山梨	866	(838)	令和3年10月1日
長野	877	(849)	令和3年10月1日
岐阜	880	(852)	令和3年10月1日
静岡	913	(885)	令和3年10月2日
愛知	955	(927)	令和3年10月1日
三重	902	(874)	令和3年10月1日
滋賀	896	(868)	令和3年10月1日
京都	937	(909)	令和3年10月1日
大阪	992	(964)	令和3年10月1日
兵庫	928	(900)	令和3年10月1日
奈良	866	(838)	令和3年10月1日
和歌山	859	(831)	令和3年10月1日
鳥取	821	(792)	令和3年10月6日
島根	824	(792)	令和3年10月2日
岡山	862	(834)	令和3年10月2日
広島	899	(871)	令和3年10月1日
山口	857	(829)	令和3年10月1日
徳島	824	(796)	令和3年10月1日
香川	848	(820)	令和3年10月1日
愛媛	821	(793)	令和3年10月1日
高知	820	(792)	令和3年10月2日
福岡	870	(842)	令和3年10月1日
佐賀	821	(792)	令和3年10月6日
長崎	821	(793)	令和3年10月2日
熊本	821	(793)	令和3年10月1日
大分	822	(792)	令和3年10月6日
宮崎	821	(793)	令和3年10月6日
鹿児島	821	(793)	令和3年10月2日
沖縄	820	(792)	令和3年10月8日
全国加重平均額	930	(902)	-

最低賃金決定額の年度別推移 (青森県)

平成 年度	青森県最低賃金			鉄鋼業			電気機械器具等製造業			各種商品小売業				自動車小売業				
	金額	引上額 (円)	引上率 (%)	金額	引上額 (円)	引上率 (%)	金額	引上額 (円)	引上率 (%)	金額	引上額 (円)	引上率 (%)	金額	引上額 (円)	引上率 (%)	金額	引上額 (円)	引上率 (%)
23	647	2	0.31	770	3	0.39	705	3	0.43	108.96	698	3	0.43	736	3	0.41	113.76	
24	654	7	1.08	777	7	0.91	712	7	0.99	108.87	705	7	1.00	743	7	0.95	113.61	
25	665	11	1.68	787	10	1.29	721	9	1.26	108.42	714	9	1.28	753	10	1.35	113.23	
26	679	14	2.11	800	13	1.65	735	14	1.94	108.25	727	13	1.82	766	13	1.73	112.81	
27	695	16	2.36	816	16	2.00	750	15	2.04	107.91	743	16	2.20	782	16	2.09	112.52	
28	716	21	3.02	835	19	2.33	765	15	2.00	106.84	758	15	2.02	798	16	2.05	111.45	
29	738	22	3.07	855	20	2.40	785	20	2.61	106.37	777	19	2.51	817	19	2.38	110.70	
30	762	24	3.25	877	22	2.57	806	21	2.68	105.77	798	21	2.70	838	21	2.57	109.97	
令和 元	790	28	3.67	900	23	2.62	829	23	2.85	104.94	821	23	2.88	861	23	2.74	108.99	
2	793	3	0.38	903	3	0.33	833	4	0.48	105.04	825	4	0.49	864	3	0.35	108.95	
3	822	29	3.66															

最低賃金決定額の年度別推移 (自動車小売業)

	青森県			岩手県			秋田県			宮城県			福島県		
	金額	引上額 (円)	引上率 (%)	金額	引上額 (円)	引上率 (%)	金額	引上額 (円)	引上率 (%)	金額	引上額 (円)	引上率 (%)	金額	引上額 (円)	引上率 (%)
平成 年度															
23	736	3	0.41	729	3	0.41	728	3	0.41	747	1	0.13	754	1	0.13
24	743	7	0.95	739	10	1.37	738	10	1.37	754	7	0.94	761	7	0.93
25	753	10	1.35	751	12	1.62	750	12	1.63	763	9	1.19	772	11	1.45
26	766	13	1.73	765	14	1.86	765	15	2.00	778	15	1.97	785	13	1.68
27	782	16	2.09	781	16	2.09	781	16	2.09	795	17	2.19	800	15	1.91
28	798	16	2.05	800	19	2.43	794	13	1.66	815	20	2.52	815	15	1.88
29	817	19	2.38	819	19	2.37	814	20	2.52	840	25	3.07	831	16	1.96
30	838	21	2.57	838	19	2.32	838	24	2.95	865	25	2.98	848	17	2.05
令和 元	861	23	2.74	861	23	2.74	861	23	2.74	890	25	2.89	867	19	2.24
2	864	3	0.35	863	2	0.23	864	3	0.35	891	1	0.11	868	1	0.12
3															

春季賃上げ妥結状況

(令和3年)

1 全国

(1) 連合

業種別集計表 (平均賃上げ妥結結果)

7月5日最終

業種別	集計組合		令和3年		令和2年		令和元年	
	組合数	人員(人)	金額(円)	率(%)	金額(円)	率(%)	金額(円)	率(%)
製造業	3,081	1,335,236	5,674	1.91	5,804	1.97	6,376	2.17
商業流通	407	310,124	5,837	2.06	5,919	2.06	5,690	2.00
交通運輸	585	282,904	4,017	1.46	4,453	1.60	5,852	2.14
合計(全業種)	4,772	2,504,540	5,180	1.78	5,506	1.90	5,997	2.07

(2) 日本経団連

①主要企業(500人以上)の業種別賃上げ結果

7月30日最終

業種別	社数	令和3年		令和2年		令和元年	
		金額(円)	率(%)	金額(円)	率(%)	金額(円)	率(%)
鉄鋼	9	3,742	1.27	3,835	1.30	5,226	1.77
自動車	16	6,937	2.05	7,610	2.27	8,770	2.62
商業	2	8,269	2.11	9,035	2.28	6,196	1.68
総平均	130	6,124	1.84	7,096	2.12	8,200	2.43

②中小企業(500人未満)の業種別・規模別賃上げ結果

8月6日最終

業種別	社数	令和3年		令和2年		令和元年	
		金額(円)	率(%)	金額(円)	率(%)	金額(円)	率(%)
鉄鋼・非鉄金属	16	4,868	1.81	4,441	1.69	5,156	1.98
電気機器	7	4,512	1.88	5,630	2.15	4,933	1.94
商業	39	3,942	1.55	4,093	1.60	4,622	1.83
合計	370	4,376	1.68	4,371	1.70	4,815	1.89

規模別	社数	令和3年		令和2年		令和元年	
		金額(円)	率(%)	金額(円)	率(%)	金額(円)	率(%)
100人未満	122	4,162	1.66	4,234	1.71	4,414	1.81
100~300人未満	170	4,267	1.65	4,150	1.62	4,692	1.85
300人以上	78	4,529	1.72	4,622	1.77	5,012	1.94
合計	370	4,376	1.68	4,371	1.70	4,815	1.89

※金額、率は、いずれも加重平均

春季賃上げ妥結状況 (令和3年)

2 青森県

(1) 連合青森

単産別集計

8月30日現在

構成組織	集計対象 組合	令和3年	
		金額 (円)	率 (%)
金属・インフラ(基幹労連)	53	5,040	2.03
電機連合	6	5,700	2.00
UAゼンセン	20	6,502	2.71
自動車総連	15	4,908	2.16
合計(平均)	94	5,452	2.20

※金額、率は、いずれも加重平均

(2) 青森県経営者協会

産業別賃上げ結果

7月30日最終

業種	社数	令和3年		令和2年		令和元年	
		金額 (円)	率 (%)	金額 (円)	率 (%)	金額 (円)	率 (%)
鉄鋼・非鉄金属・金属工業	1	5,135	1.73	3,484	1.28	2,301	0.86
商業	20	3,461	1.43	4,204	1.78	3,878	1.61
全業種	71	4,120	1.63	3,973	1.56	4,574	1.80
うち県内本社企業	65	4,214	1.70	4,133	1.67	4,681	1.87

※金額、率は、いずれも単純平均

産業別最低賃金 意見聴取メモ

令和3年 8月 30日

業種	自動車小売業	役職 氏名	執行委員長 黒滝 豊
所属	青森マツダ労働組合		

1. 景気

①業界全体（全国の状況）

2021年1～6月までの登録車(普通車+小型車+貨物車)の国内販売状況は1,521,878台で昨年同時期 1,399,694 台と 108.7%と上昇・改善している。

また、軽自動車においても 942,708 台とこちらもまた昨年同時期 808,082 台と前年比 116.7%と大きく上昇・改善されている。(日本自動車販売協会連合会青森支部 HP より)

合計は 2,464,586 台で、昨年同時期 2,207,776 台と前年比 111.6%という伸びになっている。

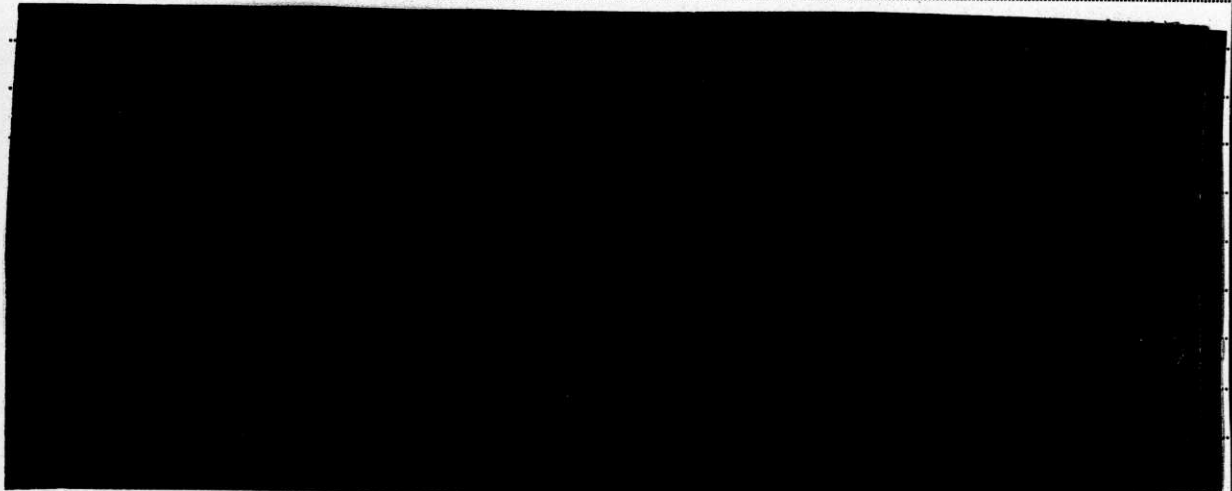
全国的に整備士の確保が難しいと聞いている、都市部ではある一定数は確保できるものの外国人を採用するなどの動きがでてきている。

②近県及び県内の状況

本県においての今年 1～6 月の登録車販売台数（普通車+軽自動車+貨物車）は 27,034 台と前年同時期 24,476 台と前年比 110.5%と全国水準とまでは届かないものの確実な上昇・改善が見て取れている。(日本自動車販売協会連合会 HP より)

またリクルートにおいては整備士の確保が大変難しい状況がここ数年続いている。

③自社の状況



2. 賃金改定の状況

③ 規模、地域等による企業間格差の有無

規模・地域によつての賃金格差は間違いなくある。都市部と地方での差は歴然であり、若い整備士の流出は顕著である。

今すぐに都市部並みの賃金改定は無理であるのは承知している、せめて青森県自動車産業の魅力のひとつとして最低賃金において優位性を発揮するというアピールもあるのではないのでしょうか。

3. 改正に対する意見

《参考》青森県最低賃金 時間額 793円 (令和3年8月30日現在)

① 産業別最低賃金改定の必要性について

このコロナ禍での先行きの不透明さ、同時に半導体問題と極めて困難な状況下は理解しています。ただ、この青森県の自動車産業の将来を考えた時にしっかりとした働き手がいる事、消費先が存在する事は必要不可欠であり、そのためにも最低賃金の引き上げは絶対に必要であります。

② 改正するとしたら、どれくらいまで

青森県最低賃金引上げ分29円に加え、都市部(宮城県)との自動車小売最低賃金格差27円を2年で是正するものとして14円を乗じた43円の改正が必要と考えます。

産業別最低賃金 意見聴取メモ

令和3年8月25日

業種	自動車小売業	役職	取締役 管理副本部長 総務部長
所属	青森トヨタ自動車株式会社	氏名	蝦名 晃

1 景気

①業界全体 (全国の状況)

単位:台、%

	平成30年度	令和1年度	令和2年度	前年比	令和3年4-6月	前年比
登録車	3,336,590	3,182,760	2,898,884	91.1	638,800	119.4
軽自動車	1,922,999	1,855,967	1,757,748	94.7	396,043	131.5
合計	5,259,589	5,038,727	4,656,632	92.4	1,034,843	123.8

当年度の新車販売実績は前年度比7.6%減の4,656,632台と10年ぶりに470万台を下回った。

年度実績が500万台を下回るのは5年ぶり、緊急事態宣言によってショールームへの客足が遠のいたことに加え販売店側も積極的な営業活動を自粛する動きが重なったためである。

新車販売台数は、昨年10月以降9か月連続のプラス。コロナ禍で落ち込んだ前年実績こそ大幅に上回っているものの、5月単月で見れば、直近10年の中で下から2番目という低水準となっている。

半導体など自動車部品の不足によって新車生産数の低下した影響が国内市場に表面化してきている。

②近県及び県内の状況

単位:台、%

	平成30年度	令和1年度	令和2年度	前年比	令和3年4-6月	前年比
登録車	32,834	31,831	28,420	89.3	6,976	112.2
軽自動車	24,881	23,172	22,406	96.7	5,477	133.7
合計	57,715	55,003	50,826	92.4	12,453	120.8

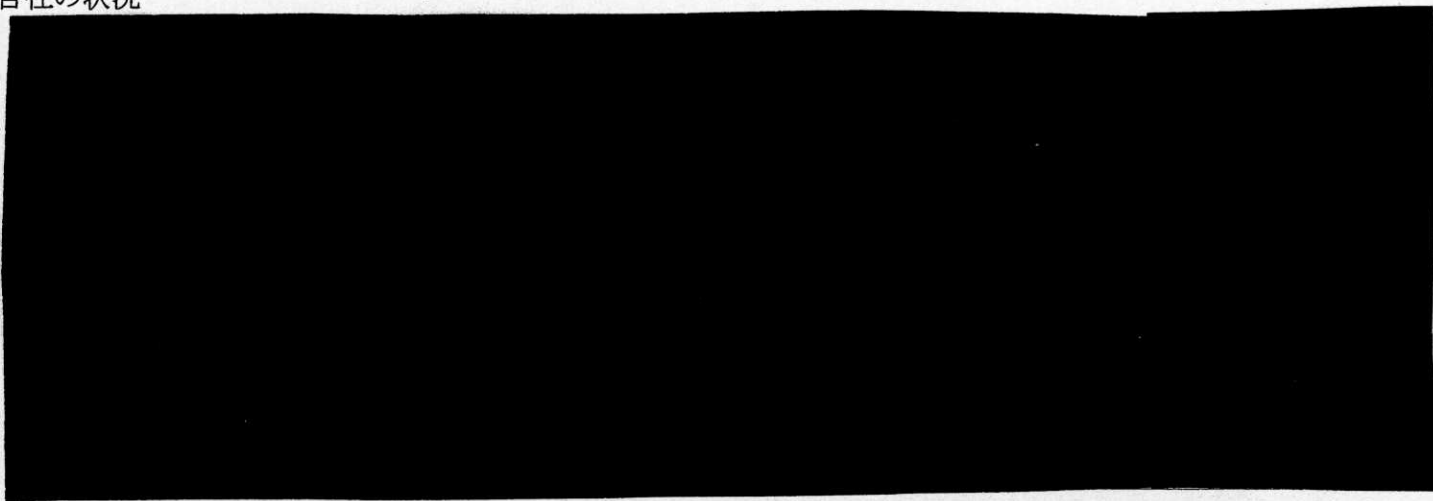
青森県においては、新車販売台数(登録車+軽自動車)は50,826台 前年比92.4%と減少。

直近も新車販売台数(登録車+軽自動車)は前年比 120.8%と増加しているものの2年前と比較すれば87.3%と減少している。

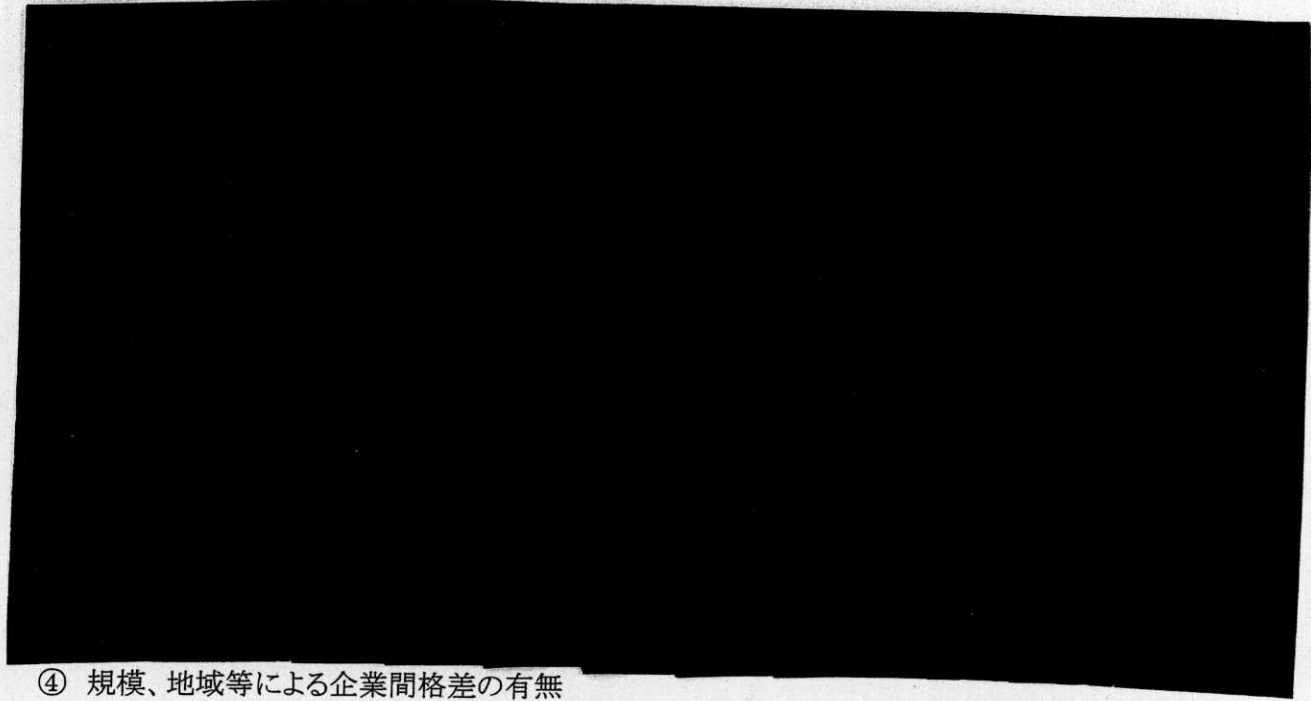
全国の動き同様県内も、新車受注では各社フルモデルチェンジやマイナーチェンジされた新型車が販売を牽引しているが、一部新型車では既に納期見込みが来年以降になる車種も出てきている。

ショールームへの来場者数も昨年よりはよくなっているものの、コロナ禍前の状況までは回復していない。

③自社の状況



2 賃金改定の状況



④ 規模、地域等による企業間格差の有無

自動車販売業は自動車メーカーの系列販売という商慣行が確立しており、販売会社も地元資本と自動車メーカー直営とに分類されるが、メーカー系列との規模格差は大きい。

改正に対する意見

《参考》青森県最低賃金 時間額 793円（令和2年10月3日発効）

① 産業別最低賃金改定の必要性について

自動車産業において優秀な人材を確保するためにも、賃金改定だと思う。

② 改定するとしたら、どれくらいまで

コロナ禍で半導体や一部の部品、付属品などの調達が十分でない状況が続くと見られ、新車販売への影響は大きく長期化が予想されており、金額を提示できる環境にないと考え、据え置きとしたい。

令和3年青森県自動車小売業最低賃金 引上試算表

青森労働局

現行の最低賃金	引上額・引上率、影響率			
時間額	金額 (円)	引上額 (円)	引上率 (%)	影響率 (%)
864円	864	0	0.00	-
	865	1	0.12	2.8
未満率	866	2	0.23	2.9
2.7%	867	3	0.35	3.0
	868	4	0.46	3.1
	869	5	0.58	3.1
	870	6	0.69	3.1
	871	7	0.81	3.4
	872	8	0.93	3.4
	873	9	1.04	3.4
	874	10	1.16	3.4
	875	11	1.27	3.4
	876	12	1.39	3.7
	877	13	1.50	3.7
	878	14	1.62	3.7
	879	15	1.74	3.9
	880	16	1.85	3.9
	881	17	1.97	3.9
	882	18	2.08	3.9
	883	19	2.20	3.9
	884	20	2.31	3.9
	885	21	2.43	4.0
	886	22	2.55	4.1
	887	23	2.66	4.2
	888	24	2.78	4.4
	889	25	2.89	4.4
	890	26	3.01	4.5
	891	27	3.13	4.6
	892	28	3.24	4.7
	893	29	3.36	4.7
	894	30	3.47	4.8
	895	31	3.59	4.9
	896	32	3.70	5.0
	897	33	3.82	5.2

898	34	3.94	5.2
899	35	4.05	5.2
900	36	4.17	5.2
901	37	4.28	6.0
902	38	4.40	6.0
903	39	4.51	6.0
904	40	4.63	6.0
905	41	4.75	6.1
906	42	4.86	6.2
907	43	4.98	6.4
908	44	5.09	6.4
909	45	5.21	6.7
910	46	5.32	6.8
911	47	5.44	6.9
912	48	5.56	7.2
913	49	5.67	7.3
914	50	5.79	7.3

令和3年最低賃金に関する基礎調査結果

(産業別最低賃金対象分)

青森労働局

1 目的

青森県内における中小・零細事業所の業種別、規模別又は性別等の賃金実態を見ることを目的とし、青森地方最低賃金審議会における最低賃金改正の検討資料としている。

2 調査の地域

青森県全域

3 調査産業

製造業、卸売・小売業、宿泊業・飲食業、サービス業ほか

4 調査対象事業所

①製造業については100人未満

②卸・小売業、宿泊業・飲食業、サービス業ほかについては30人未満の常用労働者を使用する民営事業所のうち、一定の方法により抽出した事業所（各種商品小売業のみ300人未満）。

母集団は平成28年事業所センサスによるものである。

5 調査対象期日及び項目

原則として、令和3年6月1日現在の

ア 事業所に関する事項

主要な生産品の名称又は事業の内容、法人番号、労働者数

イ 労働者に関する事項

性、就業形態、年齢、勤続年数、職種又は仕事の内容、賃金形態、基本給額、精皆勤手当・通勤手当・家族手当及びその他の手当、月間所定労働日数、1日の所定労働時間数

について調査した。

6 集計方法

調査票を回収、集計した労働者数を母集団数（労働者数）に復元して総括表を作成する。

7 令和3年集計事業所数等及び労働者数（産業別最低賃金該当産業）

(1) 母集団数及び集計事業所・労働者数

産業別	センサス上の数 (母集団)		基礎調査集計数	
	事業所数	労働者数	事業所数	労働者数
鉄鋼業 (100人未満)	38	507	21	268
電気機械器具等製造業 (100人未満)	126	3,846	54	1,141
各種商品小売業 (300人未満)	35	3,079	17	449
自動車小売業 (30人未満)	720	5,029	214	1,764

(2) 復元後の労働者数

上記の基礎調査集計労働者数を、センサス上の数（母集団）へ復元し、産業別の労働者数を次のとおりとした。

産業別	復元労働者数（人）		
	全数	産別適用者	産別適用除外者
鉄鋼業	507	471	36
電気機械器具等製造業	3,846	2,758	1,088
各種商品小売業	3,019	2,908	111
自動車小売業	5,029	4,767	262

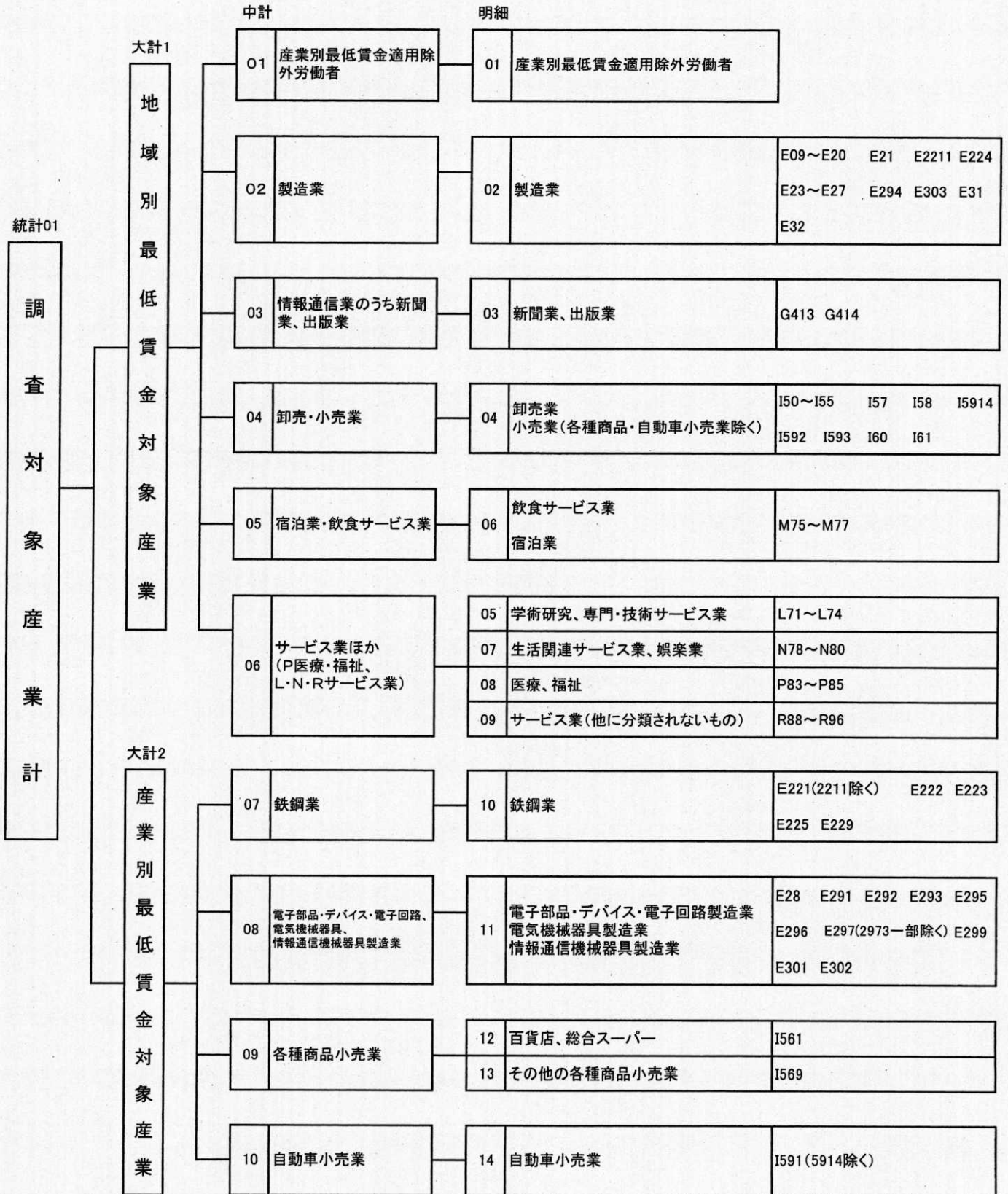
(3) 総括表等の作成

上記の復元労働者のうち、産別適用者について総括表等を作成した。

(注1) 産業中分類、規模、地域ごとに復元して合計するため、誤差が生じることとなる。

最低賃金基礎調査集計系図

(青森県最低賃金・産業別最低賃金)



03年
 03年
 総括表(1)
 時間当り所定内賃金額
 (3手当を除く)
 合計

産業：(全て) 自動車小売業
 就業形態：(全て)

産別適用除外除く

時間当り所定内賃金額 (3手当を除く)	合計	規模別					地域別					年齢別				
		1~9人	10~29人	30~99人	青森県(市部)	青森県(郡部)	17歳以下	18~19歳	20~54歳	55~59歳	60~64歳	65歳以上				
		1,753 (2.4)	3,014 (0.4)		4,276 (1.9)	491 (6.1)	3 (100.0)	40	4,014 (2.4)	408 (0.7)	302 (3.9)					
計	4,767 (2.4)	1,753 (5.7)	3,014 (0.4)		4,276 (1.9)	491 (6.1)	3 (100.0)	40	4,014 (2.4)	408 (0.7)	302 (3.9)					
853	112 (2.4)	100 (5.7)	13 (0.4)	82 (1.9)	30 (6.1)	30 (6.1)			94 (2.4)	3 (0.7)	12 (3.9)					
854	112 (2.4)	100 (5.7)	13 (0.4)	82 (1.9)	30 (6.1)	30 (6.1)			94 (2.4)	3 (0.7)	12 (3.9)					
855	115 (2.4)	100 (5.7)	15 (0.5)	85 (2.0)	30 (6.1)	30 (6.1)			97 (2.4)	3 (0.7)	12 (3.9)					
856	115 (2.4)	100 (5.7)	15 (0.5)	85 (2.0)	30 (6.1)	30 (6.1)			97 (2.4)	3 (0.7)	12 (3.9)					
857	117 (2.5)	100 (5.7)	18 (0.6)	87 (2.0)	30 (6.1)	30 (6.1)			100 (2.5)	3 (0.7)	12 (3.9)					
858	129 (2.7)	109 (6.2)	20 (0.7)	99 (2.3)	30 (6.1)	30 (6.1)			111 (2.8)	3 (0.7)	12 (3.9)					
859	129 (2.7)	109 (6.2)	20 (0.7)	99 (2.3)	30 (6.1)	30 (6.1)			111 (2.8)	3 (0.7)	12 (3.9)					
860	129 (2.7)	109 (6.2)	20 (0.7)	99 (2.3)	30 (6.1)	30 (6.1)			111 (2.8)	3 (0.7)	12 (3.9)					
861	129 (2.7)	109 (6.2)	20 (0.7)	99 (2.3)	30 (6.1)	30 (6.1)			111 (2.8)	3 (0.7)	12 (3.9)					
862	129 (2.7)	109 (6.2)	20 (0.7)	99 (2.3)	30 (6.1)	30 (6.1)			111 (2.8)	3 (0.7)	12 (3.9)					
863	132 (2.8)	112 (6.4)	20 (0.7)	102 (2.4)	30 (6.1)	30 (6.1)			114 (2.8)	3 (0.7)	12 (3.9)					
864	138 (2.9)	118 (6.7)	20 (0.7)	108 (2.5)	30 (6.1)	30 (6.1)			120 (3.0)	3 (0.7)	12 (3.9)					
865	145 (3.0)	118 (6.7)	28 (0.9)	115 (2.7)	30 (6.1)	30 (6.1)			128 (3.2)	3 (0.7)	12 (3.9)					
866	148 (3.1)	118 (6.7)	30 (1.0)	118 (2.8)	30 (6.1)	30 (6.1)			130 (3.2)	3 (0.7)	12 (3.9)					
867	148 (3.1)	118 (6.7)	30 (1.0)	118 (2.8)	30 (6.1)	30 (6.1)			130 (3.2)	3 (0.7)	12 (3.9)					
868	148 (3.1)	118 (6.7)	30 (1.0)	118 (2.8)	30 (6.1)	30 (6.1)			130 (3.2)	3 (0.7)	12 (3.9)					
869	162 (3.4)	126 (7.2)	36 (1.2)	132 (3.1)	30 (6.1)	30 (6.1)			141 (3.5)	6 (1.5)	12 (3.9)					
870	162 (3.4)	126 (7.2)	36 (1.2)	132 (3.1)	30 (6.1)	30 (6.1)			141 (3.5)	6 (1.5)	12 (3.9)					
871	162 (3.4)	126 (7.2)	36 (1.2)	132 (3.1)	30 (6.1)	30 (6.1)			141 (3.5)	6 (1.5)	12 (3.9)					
872	162 (3.4)	126 (7.2)	36 (1.2)	132 (3.1)	30 (6.1)	30 (6.1)			141 (3.5)	6 (1.5)	12 (3.9)					
873	162 (3.4)	126 (7.2)	36 (1.2)	132 (3.1)	30 (6.1)	30 (6.1)			141 (3.5)	6 (1.5)	12 (3.9)					
874	178 (3.7)	140 (8.0)	38 (1.3)	140 (3.3)	38 (7.6)	38 (7.6)		6 (13.8)	144 (3.6)	13 (3.3)	12 (3.9)					
875	178 (3.7)	140 (8.0)	38 (1.3)	140 (3.3)	38 (7.6)	38 (7.6)		6 (13.8)	144 (3.6)	13 (3.3)	12 (3.9)					
876	178 (3.7)	140 (8.0)	38 (1.3)	140 (3.3)	38 (7.6)	38 (7.6)		6 (13.8)	144 (3.6)	13 (3.3)	12 (3.9)					
877	178 (3.7)	140 (8.0)	38 (1.3)	140 (3.3)	38 (7.6)	38 (7.6)		6 (13.8)	144 (3.6)	13 (3.3)	12 (3.9)					

878 -	878	184	143	41	146	38	6	150	13	12
		(3.9)	(8.1)	(1.4)	(3.4)	(7.6)	(13.8)	(3.7)	(3.3)	(3.9)
879 -	879	184	143	41	146	38	6	150	13	12
		(3.9)	(8.1)	(1.4)	(3.4)	(7.6)	(13.8)	(3.7)	(3.3)	(3.9)
880 -	880	187	146	41	149	38	6	153	13	12
		(3.9)	(8.3)	(1.4)	(3.5)	(7.6)	(13.8)	(3.8)	(3.3)	(3.9)
881 -	881	187	146	41	149	38	6	153	13	12
		(3.9)	(8.3)	(1.4)	(3.5)	(7.6)	(13.8)	(3.8)	(3.3)	(3.9)
882 -	882	187	146	41	149	38	6	153	13	12
		(3.9)	(8.3)	(1.4)	(3.5)	(7.6)	(13.8)	(3.8)	(3.3)	(3.9)
883	883	187	146	41	149	38	6	153	13	12
		(3.9)	(8.3)	(1.4)	(3.5)	(7.6)	(13.8)	(3.8)	(3.3)	(3.9)
884	884	192	146	46	154	38	6	158	13	12
		(4.0)	(8.3)	(1.5)	(3.6)	(7.6)	(13.8)	(3.9)	(3.3)	(3.9)
885	885	197	149	48	160	38	6	163	13	12
		(4.1)	(8.5)	(1.6)	(3.7)	(7.6)	(13.8)	(4.1)	(3.3)	(3.9)
886	886	202	149	54	165	38	6	168	13	12
		(4.2)	(8.5)	(1.8)	(3.9)	(7.6)	(13.8)	(4.2)	(3.3)	(3.9)
887	887	208	152	56	170	38	6	174	13	12
		(4.4)	(8.7)	(1.9)	(4.0)	(7.6)	(13.8)	(4.3)	(3.3)	(3.9)
888	888	211	155	56	173	38	6	177	13	12
		(4.4)	(8.8)	(1.9)	(4.1)	(7.6)	(13.8)	(4.4)	(3.3)	(3.9)
889	889	214	158	56	176	38	6	180	13	12
		(4.5)	(9.0)	(1.9)	(4.1)	(7.6)	(13.8)	(4.5)	(3.3)	(3.9)
890	890	219	158	61	181	38	6	185	13	12
		(4.6)	(9.0)	(2.0)	(4.2)	(7.6)	(13.8)	(4.6)	(3.3)	(3.9)
891	891	224	158	66	186	38	6	190	13	12
		(4.7)	(9.0)	(2.2)	(4.4)	(7.6)	(13.8)	(4.7)	(3.3)	(3.9)
892	892	224	158	66	186	38	6	190	13	12
		(4.7)	(9.0)	(2.2)	(4.4)	(7.6)	(13.8)	(4.7)	(3.3)	(3.9)
893	893	230	161	69	192	38	6	196	13	12
		(4.8)	(9.2)	(2.3)	(4.5)	(7.6)	(13.8)	(4.9)	(3.3)	(3.9)
894	894	233	164	69	195	38	6	199	13	12
		(4.9)	(9.3)	(2.3)	(4.6)	(7.6)	(13.8)	(4.9)	(3.3)	(3.9)
895	895	241	167	74	203	38	6	207	13	12
		(5.0)	(9.5)	(2.5)	(4.7)	(7.6)	(13.8)	(5.2)	(3.3)	(3.9)
896	896	246	167	79	208	38	6	212	13	12
		(5.2)	(9.5)	(2.6)	(4.9)	(7.6)	(13.8)	(5.3)	(3.3)	(3.9)
897	897	248	167	82	211	38	8	212	13	12
		(5.2)	(9.5)	(2.7)	(4.9)	(7.6)	(20.2)	(5.3)	(3.3)	(3.9)
898	898	248	167	82	211	38	8	212	13	12
		(5.2)	(9.5)	(2.7)	(4.9)	(7.6)	(20.2)	(5.3)	(3.3)	(3.9)
899	899	248	167	82	211	38	8	212	13	12
		(5.2)	(9.5)	(2.7)	(4.9)	(7.6)	(20.2)	(5.3)	(3.3)	(3.9)
900	900	285	181	103	244	41	8	232	13	28
		(6.0)	(10.3)	(3.4)	(5.7)	(8.4)	(20.2)	(5.8)	(3.3)	(9.4)
901	901	287	181	106	246	41	8	234	13	28
		(6.0)	(10.3)	(3.5)	(5.8)	(8.4)	(20.2)	(5.8)	(3.3)	(9.4)
902	902	287	181	106	246	41	8	234	13	28
		(6.0)	(10.3)	(3.5)	(5.8)	(8.4)	(20.2)	(5.8)	(3.3)	(9.4)
903	903	287	181	106	246	41	8	234	13	28
		(6.0)	(10.3)	(3.5)	(5.8)	(8.4)	(20.2)	(5.8)	(3.3)	(9.4)
904	904	292	181	111	251	41	8	239	13	28
		(6.1)	(10.3)	(3.7)	(5.9)	(8.4)	(20.2)	(6.0)	(3.3)	(9.4)
905	905	295	181	114	254	41	8	242	13	28
		(6.2)	(10.3)	(3.8)	(5.9)	(8.4)	(20.2)	(6.0)	(3.3)	(9.4)

906	906	304	187	116	262	41					8	248	16	28
		(6.4)	(10.7)	(3.9)	(6.1)	(8.4)					(20.2)	(6.2)	(4.0)	(9.4)
907	907	304	187	116	262	41					8	248	16	28
		(6.4)	(10.7)	(3.9)	(6.1)	(8.4)					(20.2)	(6.2)	(4.0)	(9.4)
908	908	320	196	124	279	41					16	256	16	28
		(6.7)	(11.2)	(4.1)	(6.5)	(8.4)					(39.4)	(6.4)	(4.0)	(9.4)
909	909	323	199	124	282	41					16	259	16	28
		(6.8)	(11.4)	(4.1)	(6.6)	(8.4)					(39.4)	(6.5)	(4.0)	(9.4)
910	910	331	207	124	282	49					16	267	16	28
		(6.9)	(11.8)	(4.1)	(6.6)	(9.9)					(39.4)	(6.7)	(4.0)	(9.4)
911	911	343	214	129	287	56					16	280	16	28
		(7.2)	(12.2)	(4.3)	(6.7)	(11.5)					(39.4)	(7.0)	(4.0)	(9.4)
912	912	346	214	132	290	56					16	282	16	28
		(7.3)	(12.2)	(4.4)	(6.8)	(11.5)					(39.4)	(7.0)	(4.0)	(9.4)
913	913	346	214	132	290	56					16	282	16	28
		(7.3)	(12.2)	(4.4)	(6.8)	(11.5)					(39.4)	(7.0)	(4.0)	(9.4)
914	914	351	217	134	295	56					19	285	16	28
		(7.4)	(12.4)	(4.4)	(6.9)	(11.5)					(46.8)	(7.1)	(4.0)	(9.4)
915	915	365	223	142	309	56					19	296	16	31
		(7.7)	(12.7)	(4.7)	(7.2)	(11.5)					(46.8)	(7.4)	(4.0)	(10.3)
920	929	419	237	183	348	71					21	347	16	31
		(8.8)	(13.5)	(6.1)	(8.1)	(14.5)					(53.2)	(8.7)	(4.0)	(10.3)
930	939	443	253	190	365	79					26	363	16	34
		(9.3)	(14.4)	(6.3)	(8.5)	(16.0)					(66.0)	(9.1)	(4.0)	(11.3)
940	949	465	262	203	386	79					29	380	19	34
		(9.8)	(14.9)	(6.7)	(9.0)	(16.0)					(72.4)	(9.5)	(4.8)	(11.3)
950	959	502	278	224	416	86					29	411	22	37
		(10.5)	(15.9)	(7.4)	(9.7)	(17.6)					(72.4)	(10.2)	(5.5)	(12.1)
960	969	536	287	249	450	86					32	443	22	37
		(11.3)	(16.4)	(8.3)	(10.5)	(17.6)					(78.8)	(11.0)	(5.5)	(12.1)
970	979	578	302	276	488	90					32	482	25	37
		(12.1)	(17.2)	(9.2)	(11.4)	(18.3)					(78.8)	(12.0)	(6.2)	(12.1)
980	989	640	323	317	550	90					35	540	25	37
		(13.4)	(18.4)	(10.5)	(12.9)	(18.3)					(86.2)	(13.5)	(6.2)	(12.1)
990	999	682	336	345	584	97					35	582	25	37
		(14.3)	(19.2)	(11.5)	(13.7)	(19.8)					(86.2)	(14.5)	(6.2)	(12.1)
1000	1099	1,287	584	693	1,114	172					40	1,125	44	74
		(27.0)	(33.9)	(23.0)	(26.1)	(35.1)					(100.0)	(28.0)	(10.8)	(24.6)
1100	1199	1,889	845	1,044	1,649	240						1,647	65	133
		(39.6)	(48.2)	(34.6)	(38.6)	(48.8)						(41.0)	(16.0)	(44.1)
1200	1299	2,505	1,121	1,384	2,190	315						2,198	96	168
		(52.5)	(63.9)	(45.9)	(51.2)	(64.2)						(54.8)	(23.5)	(55.6)
1300	1399	2,954	1,278	1,675	2,590	364						2,599	129	183
		(62.0)	(72.9)	(55.6)	(60.6)	(74.1)						(64.7)	(31.5)	(60.8)
1400	1499	3,382	1,420	1,962	2,988	394						2,973	147	219
		(70.9)	(81.0)	(65.1)	(69.9)	(80.2)						(74.1)	(36.0)	(72.4)
1500		4,767	1,753	3,014	4,276	491						4,014	408	302
		(100.0)	(100.0)	(100.0)	(100.0)	(100.0)						(100.0)	(100.0)	(100.0)
平均賃金		230,622	215,387	239,482	231,937	219,178					119,952	224,947	293,883	231,615
時間平均労働時間		1,381	1,267	1,448	1,394	1,273					714	1,347	1,767	1,376
第1・2・0分位数		167	170	166	167	173					168	167	167	169
第1・1・0分位数		895	841	923	900	844					875	895	900	900
第1・4分位数		952	900	987	965	911					914	954	1,076	916
第1・0分位数		1,084	1,042	1,122	1,093	1,021					1,084	1,080	1,334	1,100
中位数		1,267	1,202	1,340	1,279	1,200					1,267	1,250	1,697	1,212
四分位係数		0.1911	0.1586	0.1986	0.1884	0.1821					0.0005	0.1758	0.2384	0.1935

【上段】 累積労働率
【下段】 累積係数

03年
 総括表(2) (産業・就業形態別の賃金額級別、性別年齢別表)
 就業形態：(全て)
 産業：自動車小売業

産別適用除外除く

時間当り所定内賃金額 (3手当を除く)	男					女									
	合計	男性計	17歳以下	18-19歳	20-54歳	55-59歳	60-64歳	65歳以上	女性計	17歳以下	18-19歳	20-54歳	55-59歳	60-64歳	65歳以上
計	4,767	3,906	3	22	3,233	360	288		862		18	781	48	14	
円	112	35	3		23		9		77			71	3	3	
853	(2.4)	(0.9)	(100.0)		(0.7)		(3.1)		(9.0)			(9.1)	(6.1)	(21.1)	
854	112	35			23		9		77			71	3	3	
	(2.4)	(0.9)			(0.7)		(3.1)		(9.0)			(9.1)	(6.1)	(21.1)	
855	115	35			23		9		80			74	3	3	
	(2.4)	(0.9)			(0.7)		(3.1)		(9.3)			(9.5)	(6.1)	(21.1)	
856	115	35			23		9		80			74	3	3	
	(2.4)	(0.9)			(0.7)		(3.1)		(9.3)			(9.5)	(6.1)	(21.1)	
857	117	35			23		9		82			76	3	3	
	(2.5)	(0.9)			(0.7)		(3.1)		(9.6)			(9.8)	(6.1)	(21.1)	
858	129	41			29		9		88			82	3	3	
	(2.7)	(1.0)			(0.9)		(3.1)		(10.2)			(10.5)	(6.1)	(21.1)	
859	129	41			29		9		88			82	3	3	
	(2.7)	(1.0)			(0.9)		(3.1)		(10.2)			(10.5)	(6.1)	(21.1)	
860	129	41			29		9		88			82	3	3	
	(2.7)	(1.0)			(0.9)		(3.1)		(10.2)			(10.5)	(6.1)	(21.1)	
861	129	41			29		9		88			82	3	3	
	(2.7)	(1.0)			(0.9)		(3.1)		(10.2)			(10.5)	(6.1)	(21.1)	
862	129	41			29		9		88			82	3	3	
	(2.7)	(1.0)			(0.9)		(3.1)		(10.2)			(10.5)	(6.1)	(21.1)	
863	129	41			29		9		88			82	3	3	
	(2.7)	(1.0)			(0.9)		(3.1)		(10.2)			(10.5)	(6.1)	(21.1)	
864	132	41			29		9		91			85	3	3	
	(2.8)	(1.0)			(0.9)		(3.1)		(10.6)			(10.9)	(6.1)	(21.1)	
865	138	41			29		9		97			91	3	3	
	(2.9)	(1.0)			(0.9)		(3.1)		(11.2)			(11.6)	(6.1)	(21.1)	
866	145	46			34		9		99			93	3	3	
	(3.0)	(1.2)			(1.1)		(3.1)		(11.5)			(12.0)	(6.1)	(21.1)	
867	148	46			34		9		102			96	3	3	
	(3.1)	(1.2)			(1.1)		(3.1)		(11.8)			(12.3)	(6.1)	(21.1)	
868	148	46			34		9		102			96	3	3	
	(3.1)	(1.2)			(1.1)		(3.1)		(11.8)			(12.3)	(6.1)	(21.1)	
869	148	46			34		9		102			96	3	3	
	(3.1)	(1.2)			(1.1)		(3.1)		(11.8)			(12.3)	(6.1)	(21.1)	
870	162	46			34		9		116			107	6	3	
	(3.4)	(1.2)			(1.1)		(3.1)		(13.5)			(13.7)	(12.3)	(21.1)	
871	162	46			34		9		116			107	6	3	
	(3.4)	(1.2)			(1.1)		(3.1)		(13.5)			(13.7)	(12.3)	(21.1)	
872	162	46			34		9		116			107	6	3	
	(3.4)	(1.2)			(1.1)		(3.1)		(13.5)			(13.7)	(12.3)	(21.1)	
873	162	46			34		9		116			107	6	3	
	(3.4)	(1.2)			(1.1)		(3.1)		(13.5)			(13.7)	(12.3)	(21.1)	
874	162	46			34		9		116			107	6	3	
	(3.4)	(1.2)			(1.1)		(3.1)		(13.5)			(13.7)	(12.3)	(21.1)	
875	178	59		3	37	8	9		119		3	107	6	3	
	(3.7)	(1.5)		(13.7)	(1.1)	(2.1)	(3.1)		(13.8)		(14.0)	(13.7)	(12.3)	(21.1)	
876	178	59		3	37	8	9		119		3	107	6	3	
	(3.7)	(1.5)		(13.7)	(1.1)	(2.1)	(3.1)		(13.8)		(14.0)	(13.7)	(12.3)	(21.1)	
877	178	59		3	37	8	9		119		3	107	6	3	
	(3.7)	(1.5)		(13.7)	(1.1)	(2.1)	(3.1)		(13.8)		(14.0)	(13.7)	(12.3)	(21.1)	

878	878	184	65	43	8	9	119	3	107	6	3
		(3.9)	(1.7)	(1.3)	(2.1)	(3.1)	(13.8)	(14.0)	(13.7)	(12.3)	(21.1)
879	879	184	65	43	8	9	119	3	107	6	3
		(3.9)	(1.7)	(1.3)	(2.1)	(3.1)	(13.8)	(14.0)	(13.7)	(12.3)	(21.1)
880	880	187	68	46	8	9	119	3	107	6	3
		(3.9)	(1.7)	(1.4)	(2.1)	(3.1)	(13.8)	(14.0)	(13.7)	(12.3)	(21.1)
881	881	187	68	46	8	9	119	3	107	6	3
		(3.9)	(1.7)	(1.4)	(2.1)	(3.1)	(13.8)	(14.0)	(13.7)	(12.3)	(21.1)
882	882	187	68	46	8	9	119	3	107	6	3
		(3.9)	(1.7)	(1.4)	(2.1)	(3.1)	(13.8)	(14.0)	(13.7)	(12.3)	(21.1)
883	883	187	68	46	8	9	119	3	107	6	3
		(3.9)	(1.7)	(1.4)	(2.1)	(3.1)	(13.8)	(14.0)	(13.7)	(12.3)	(21.1)
884	884	192	68	46	8	9	124	3	112	6	3
		(4.0)	(1.7)	(1.4)	(2.1)	(3.1)	(14.4)	(14.0)	(14.4)	(12.3)	(21.1)
885	885	197	73	51	8	9	124	3	112	6	3
		(4.1)	(1.9)	(1.6)	(2.1)	(3.1)	(14.4)	(14.0)	(14.4)	(12.3)	(21.1)
886	886	202	76	54	8	9	126	3	115	6	3
		(4.2)	(1.9)	(1.7)	(2.1)	(3.1)	(14.7)	(14.0)	(14.7)	(12.3)	(21.1)
887	887	208	79	57	8	9	129	3	117	6	3
		(4.4)	(2.0)	(1.8)	(2.1)	(3.1)	(14.9)	(14.0)	(15.0)	(12.3)	(21.1)
888	888	211	79	57	8	9	132	3	120	6	3
		(4.4)	(2.0)	(1.8)	(2.1)	(3.1)	(15.3)	(14.0)	(15.4)	(12.3)	(21.1)
889	889	214	82	60	8	9	132	3	120	6	3
		(4.5)	(2.1)	(1.8)	(2.1)	(3.1)	(15.3)	(14.0)	(15.4)	(12.3)	(21.1)
890	890	219	82	60	8	9	137	3	125	6	3
		(4.6)	(2.1)	(1.8)	(2.1)	(3.1)	(15.9)	(14.0)	(16.1)	(12.3)	(21.1)
891	891	224	87	65	8	9	137	3	125	6	3
		(4.7)	(2.2)	(2.0)	(2.1)	(3.1)	(15.9)	(14.0)	(16.1)	(12.3)	(21.1)
892	892	224	87	65	8	9	137	3	125	6	3
		(4.7)	(2.2)	(2.0)	(2.1)	(3.1)	(15.9)	(14.0)	(16.1)	(12.3)	(21.1)
893	893	230	90	68	8	9	139	3	128	6	3
		(4.8)	(2.3)	(2.1)	(2.1)	(3.1)	(16.2)	(14.0)	(16.4)	(12.3)	(21.1)
894	894	233	93	71	8	9	139	3	128	6	3
		(4.9)	(2.4)	(2.2)	(2.1)	(3.1)	(16.2)	(14.0)	(16.4)	(12.3)	(21.1)
895	895	241	93	71	8	9	148	3	136	6	3
		(5.0)	(2.4)	(2.2)	(2.1)	(3.1)	(17.1)	(14.0)	(17.4)	(12.3)	(21.1)
896	896	246	93	71	8	9	153	3	141	6	3
		(5.2)	(2.4)	(2.2)	(2.1)	(3.1)	(17.7)	(14.0)	(18.1)	(12.3)	(21.1)
897	897	248	93	71	8	9	155	5	141	6	3
		(5.2)	(2.4)	(2.2)	(2.1)	(3.1)	(18.0)	(27.9)	(18.1)	(12.3)	(21.1)
898	898	248	93	71	8	9	155	5	141	6	3
		(5.2)	(2.4)	(2.2)	(2.1)	(3.1)	(18.0)	(27.9)	(18.1)	(12.3)	(21.1)
899	899	248	93	71	8	9	155	5	141	6	3
		(5.2)	(2.4)	(2.2)	(2.1)	(3.1)	(18.0)	(27.9)	(18.1)	(12.3)	(21.1)
900	900	285	112	73	8	25	173	5	159	6	3
		(6.0)	(2.9)	(2.3)	(2.1)	(8.9)	(20.0)	(27.9)	(20.3)	(12.3)	(21.1)
901	901	287	115	76	8	25	173	5	159	6	3
		(6.0)	(2.9)	(2.3)	(2.1)	(8.9)	(20.0)	(27.9)	(20.3)	(12.3)	(21.1)
902	902	287	115	76	8	25	173	5	159	6	3
		(6.0)	(2.9)	(2.3)	(2.1)	(8.9)	(20.0)	(27.9)	(20.3)	(12.3)	(21.1)
903	903	287	115	76	8	25	173	5	159	6	3
		(6.0)	(2.9)	(2.3)	(2.1)	(8.9)	(20.0)	(27.9)	(20.3)	(12.3)	(21.1)
904	904	292	115	76	8	25	178	5	164	6	3
		(6.1)	(2.9)	(2.3)	(2.1)	(8.9)	(20.6)	(27.9)	(21.0)	(12.3)	(21.1)
905	905	295	117	78	8	25	178	5	164	6	3
		(6.2)	(3.0)	(2.4)	(2.1)	(8.9)	(20.6)	(27.9)	(21.0)	(12.3)	(21.1)

03年
 総括表(1) (産業・就業形態別の賃金額階級別、規模別、地域別、年齢別表)
 産業：(全て) 自動車小売業 就業形態：パート

産別適用除外除く

時間当り所定内賃金額 (3手当を除く)	合計	規模別				地域別				年齢別				
		1~9人	10~29人	30~99人	100人以上	青森県(市部)	青森県(郡部)	17歳以下	18~19歳	20~54歳	55~59歳	60~64歳	65歳以上	
		人	人	人	人	人	人	人	人	人	人	人	人	人
計	101	56	45			97	4			82	6	14		
円	18	18			18					15		3		
853	(17.6)	(31.6)			(18.3)					(18.2)		(21.8)		
854	18	18			18					15		3		
854 -	(17.6)	(31.6)			(18.3)					(18.2)		(21.8)		
855	18	18			18					15		3		
855 -	(17.6)	(31.6)			(18.3)					(18.2)		(21.8)		
856	18	18			18					15		3		
856 -	(17.6)	(31.6)			(18.3)					(18.2)		(21.8)		
857	18	18			18					15		3		
857 -	(17.6)	(31.6)			(18.3)					(18.2)		(21.8)		
858	18	18			18					15		3		
858 -	(17.6)	(31.6)			(18.3)					(18.2)		(21.8)		
859	18	18			18					15		3		
859 -	(17.6)	(31.6)			(18.3)					(18.2)		(21.8)		
860	18	18			18					15		3		
860 -	(17.6)	(31.6)			(18.3)					(18.2)		(21.8)		
861	18	18			18					15		3		
861 -	(17.6)	(31.6)			(18.3)					(18.2)		(21.8)		
862	18	18			18					15		3		
862 -	(17.6)	(31.6)			(18.3)					(18.2)		(21.8)		
863	18	18			18					15		3		
863 -	(17.6)	(31.6)			(18.3)					(18.2)		(21.8)		
864	21	21			21					18		3		
864 -	(20.5)	(36.8)			(21.3)					(21.8)		(21.8)		
865	24	24			24					21		3		
865 -	(23.5)	(42.1)			(24.4)					(25.5)		(21.8)		
866	24	24			24					21		3		
866 -	(23.5)	(42.1)			(24.4)					(25.5)		(21.8)		
867	24	24			24					21		3		
867 -	(23.5)	(42.1)			(24.4)					(25.5)		(21.8)		
868	24	24			24					21		3		
868 -	(23.5)	(42.1)			(24.4)					(25.5)		(21.8)		
869	24	24			24					21		3		
869 -	(23.5)	(42.1)			(24.4)					(25.5)		(21.8)		
870	32	30	3		32					26	3	3		
870 -	(31.9)	(52.6)	(5.7)		(33.1)					(32.3)	(50.0)	(21.8)		
871	32	30	3		32					26	3	3		
871 -	(31.9)	(52.6)	(5.7)		(33.1)					(32.3)	(50.0)	(21.8)		
872	32	30	3		32					26	3	3		
872 -	(31.9)	(52.6)	(5.7)		(33.1)					(32.3)	(50.0)	(21.8)		
873	32	30	3		32					26	3	3		
873 -	(31.9)	(52.6)	(5.7)		(33.1)					(32.3)	(50.0)	(21.8)		
874	32	30	3		32					26	3	3		
874 -	(31.9)	(52.6)	(5.7)		(33.1)					(32.3)	(50.0)	(21.8)		
875	32	30	3		32					26	3	3		
875 -	(31.9)	(52.6)	(5.7)		(33.1)					(32.3)	(50.0)	(21.8)		
876	32	30	3		32					26	3	3		
876 -	(31.9)	(52.6)	(5.7)		(33.1)					(32.3)	(50.0)	(21.8)		
877	32	30	3		32					26	3	3		
877 -	(31.9)	(52.6)	(5.7)		(33.1)					(32.3)	(50.0)	(21.8)		

878 -	878	32	(31.9)	30	(52.6)	3	(5.7)	32	(33.1)									26	(32.3)	3	(50.0)	3	(21.8)	
879 -	879	32	(31.9)	30	(52.6)	3	(5.7)	32	(33.1)										26	(32.3)	3	(50.0)	3	(21.8)
880 -	880	32	(31.9)	30	(52.6)	3	(5.7)	32	(33.1)										26	(32.3)	3	(50.0)	3	(21.8)
881 -	881	32	(31.9)	30	(52.6)	3	(5.7)	32	(33.1)										26	(32.3)	3	(50.0)	3	(21.8)
882 -	882	32	(31.9)	30	(52.6)	3	(5.7)	32	(33.1)										26	(32.3)	3	(50.0)	3	(21.8)
883	883	32	(31.9)	30	(52.6)	3	(5.7)	32	(33.1)										26	(32.3)	3	(50.0)	3	(21.8)
884	884	32	(31.9)	30	(52.6)	3	(5.7)	32	(33.1)										26	(32.3)	3	(50.0)	3	(21.8)
885	885	32	(31.9)	30	(52.6)	3	(5.7)	32	(33.1)										26	(32.3)	3	(50.0)	3	(21.8)
886	886	32	(31.9)	30	(52.6)	3	(5.7)	32	(33.1)										26	(32.3)	3	(50.0)	3	(21.8)
887	887	32	(31.9)	30	(52.6)	3	(5.7)	32	(33.1)										26	(32.3)	3	(50.0)	3	(21.8)
888	888	35	(34.8)	33	(57.9)	3	(5.7)	35	(36.1)										29	(35.9)	3	(50.0)	3	(21.8)
889	889	35	(34.8)	33	(57.9)	3	(5.7)	35	(36.1)										29	(35.9)	3	(50.0)	3	(21.8)
890	890	38	(37.4)	33	(57.9)	5	(11.5)	38	(38.8)										32	(39.0)	3	(50.0)	3	(21.8)
891	891	38	(37.4)	33	(57.9)	5	(11.5)	38	(38.8)										32	(39.0)	3	(50.0)	3	(21.8)
892	892	38	(37.4)	33	(57.9)	5	(11.5)	38	(38.8)										32	(39.0)	3	(50.0)	3	(21.8)
893	893	38	(37.4)	33	(57.9)	5	(11.5)	38	(38.8)										32	(39.0)	3	(50.0)	3	(21.8)
894	894	38	(37.4)	33	(57.9)	5	(11.5)	38	(38.8)										32	(39.0)	3	(50.0)	3	(21.8)
895	895	38	(37.4)	33	(57.9)	5	(11.5)	38	(38.8)										32	(39.0)	3	(50.0)	3	(21.8)
896	896	38	(37.4)	33	(57.9)	5	(11.5)	38	(38.8)										32	(39.0)	3	(50.0)	3	(21.8)
897	897	38	(37.4)	33	(57.9)	5	(11.5)	38	(38.8)										32	(39.0)	3	(50.0)	3	(21.8)
898	898	38	(37.4)	33	(57.9)	5	(11.5)	38	(38.8)										32	(39.0)	3	(50.0)	3	(21.8)
899	899	38	(37.4)	33	(57.9)	5	(11.5)	38	(38.8)										32	(39.0)	3	(50.0)	3	(21.8)
900	900	47	(46.1)	33	(57.9)	14	(31.2)	43	(44.0)										41	(49.9)	3	(50.0)	3	(21.8)
901	901	47	(46.1)	33	(57.9)	14	(31.2)	43	(44.0)										41	(49.9)	3	(50.0)	3	(21.8)
902	902	47	(46.1)	33	(57.9)	14	(31.2)	43	(44.0)										41	(49.9)	3	(50.0)	3	(21.8)
903	903	47	(46.1)	33	(57.9)	14	(31.2)	43	(44.0)										41	(49.9)	3	(50.0)	3	(21.8)
904	904	49	(48.6)	33	(57.9)	17	(36.9)	45	(46.7)										43	(53.0)	3	(50.0)	3	(21.8)
905	905	49	(48.6)	33	(57.9)	17	(36.9)	45	(46.7)										43	(53.0)	3	(50.0)	3	(21.8)

906	906	49	33	17	45	43	3	3									43	3	
		(48.6)	(57.9)	(36.9)	(46.7)	(53.0)	(50.0)	(21.8)									(53.0)	(50.0)	(21.8)
907	907	49	33	17	45	43	3	3									(53.0)	(50.0)	(21.8)
		(48.6)	(57.9)	(36.9)	(46.7)	(53.0)	(50.0)	(21.8)									(53.0)	(50.0)	(21.8)
908	908	49	33	17	45	43	3	3									(53.0)	(50.0)	(21.8)
		(48.6)	(57.9)	(36.9)	(46.7)	(53.0)	(50.0)	(21.8)									(53.0)	(50.0)	(21.8)
909	909	52	36	17	48	46	3	3									(56.6)	(50.0)	(21.8)
		(51.5)	(63.2)	(36.9)	(49.7)	(56.6)	(50.0)	(21.8)									(56.6)	(50.0)	(21.8)
910	910	52	36	17	48	46	3	3									(56.6)	(50.0)	(21.8)
		(51.5)	(63.2)	(36.9)	(49.7)	(56.6)	(50.0)	(21.8)									(56.6)	(50.0)	(21.8)
911	911	52	36	17	48	46	3	3									(56.6)	(50.0)	(21.8)
		(51.5)	(63.2)	(36.9)	(49.7)	(56.6)	(50.0)	(21.8)									(56.6)	(50.0)	(21.8)
912	912	52	36	17	48	46	3	3									(56.6)	(50.0)	(21.8)
		(51.5)	(63.2)	(36.9)	(49.7)	(56.6)	(50.0)	(21.8)									(56.6)	(50.0)	(21.8)
913	913	52	36	17	48	46	3	3									(56.6)	(50.0)	(21.8)
		(51.5)	(63.2)	(36.9)	(49.7)	(56.6)	(50.0)	(21.8)									(56.6)	(50.0)	(21.8)
914	914	52	36	17	48	46	3	3									(56.6)	(50.0)	(21.8)
		(51.5)	(63.2)	(36.9)	(49.7)	(56.6)	(50.0)	(21.8)									(56.6)	(50.0)	(21.8)
915	919	55	39	17	51	49	3	3									(60.3)	(50.0)	(21.8)
		(54.5)	(66.4)	(36.9)	(52.8)	(60.3)	(50.0)	(21.8)									(60.3)	(50.0)	(21.8)
920	929	60	39	22	57	54	3	3									(66.6)	(50.0)	(21.8)
		(59.6)	(66.4)	(48.4)	(58.0)	(66.6)	(50.0)	(21.8)									(66.6)	(50.0)	(21.8)
930	939	60	39	22	57	54	3	3									(66.6)	(50.0)	(21.8)
		(59.6)	(66.4)	(48.4)	(58.0)	(66.6)	(50.0)	(21.8)									(66.6)	(50.0)	(21.8)
940	949	60	39	22	57	54	3	3									(66.6)	(50.0)	(21.8)
		(59.6)	(66.4)	(48.4)	(58.0)	(66.6)	(50.0)	(21.8)									(66.6)	(50.0)	(21.8)
950	959	66	42	24	62	54	6	6									(66.6)	(100.0)	(40.6)
		(65.0)	(73.7)	(54.1)	(63.7)	(66.6)	(50.0)	(40.6)									(66.6)	(100.0)	(40.6)
960	969	68	42	27	65	57	6	6									(69.7)	(40.6)	(40.6)
		(67.6)	(73.7)	(59.9)	(66.3)	(69.7)	(40.6)	(40.6)									(69.7)	(40.6)	(40.6)
970	979	71	44	27	68	60	6	6									(73.4)	(40.6)	(40.6)
		(70.5)	(78.9)	(59.9)	(69.4)	(73.4)	(40.6)	(40.6)									(73.4)	(40.6)	(40.6)
980	989	71	44	27	68	60	6	6									(73.4)	(40.6)	(40.6)
		(70.5)	(78.9)	(59.9)	(69.4)	(73.4)	(40.6)	(40.6)									(73.4)	(40.6)	(40.6)
990	999	71	44	27	68	60	6	6									(73.4)	(40.6)	(40.6)
		(70.5)	(78.9)	(59.9)	(69.4)	(73.4)	(40.6)	(40.6)									(73.4)	(40.6)	(40.6)
1000	1099	93	53	40	89	76	11	11									(93.2)	(81.2)	(81.2)
		(92.0)	(94.7)	(88.5)	(91.7)	(93.2)	(81.2)	(81.2)									(93.2)	(81.2)	(81.2)
1100	1199	93	53	40	89	76	11	11									(93.2)	(81.2)	(81.2)
		(92.0)	(94.7)	(88.5)	(91.7)	(93.2)	(81.2)	(81.2)									(93.2)	(81.2)	(81.2)
1200	1299	93	53	40	89	76	11	11									(93.2)	(81.2)	(81.2)
		(92.0)	(94.7)	(88.5)	(91.7)	(93.2)	(81.2)	(81.2)									(93.2)	(81.2)	(81.2)
1300	1399	98	56	42	95	79	14	14									(96.9)	(100.0)	(100.0)
		(97.5)	(100.0)	(94.3)	(97.4)	(96.9)	(100.0)	(100.0)									(96.9)	(100.0)	(100.0)
1400	1499	101	56	45	97	82	14	14									(100.0)	(100.0)	(100.0)
		(100.0)	(100.0)	(100.0)	(100.0)	(100.0)	(100.0)	(100.0)									(100.0)	(100.0)	(100.0)
1500																			
平均賃金		115,119	98,163	136,485	115,787	114,384	99,700	126,225											
月平均賃金		957	919	1,004	959	947	910	1,036											
時平均賃金		120	108	135	120	121	110	116											
月一人当たり労働時間数		793	793	870	793	793	800	840											
第1・2・0分位数		822	823	900	822	800	870	840											
第1・1・0分位数		870	870	900	870	870	900	840											
第1・1・4分位数		909	870	950	917	904	870	950											
四分位偏差係数		0.0718	0.0846	0.0735	0.0713	0.0748	0.0004	0.0564											
【上段】																			
【下段】																			
業績比率																			

総括表(2) (産業・就業形態別の賃金階級別、性別年齢別表)
03年

産業：自動車小売業
就業形態：パート
差別適用除外除く

時間当り所定内賃金額 (3手当を除く)	合計	男					女							
		17歳以下	18~19歳	20~54歳	55~59歳	60~64歳	65歳以上	女性計	17歳以下	18~19歳	20~54歳	55~59歳	60~64歳	65歳以上
計	101	20		8		11		82			73	6	3	
円	18	3				3		15			15			
853	(17.6)	(15.2)				(26.8)		(18.2)			(20.3)			
854	18	3				3		15			15			
(17.6)	(17.6)	(15.2)				(26.8)		(18.2)			(20.3)			
855	18	3				3		15			15			
(17.6)	(17.6)	(15.2)				(26.8)		(18.2)			(20.3)			
856	18	3				3		15			15			
(17.6)	(17.6)	(15.2)				(26.8)		(18.2)			(20.3)			
857	18	3				3		15			15			
(17.6)	(17.6)	(15.2)				(26.8)		(18.2)			(20.3)			
858	18	3				3		15			15			
(17.6)	(17.6)	(15.2)				(26.8)		(18.2)			(20.3)			
859	18	3				3		15			15			
(17.6)	(17.6)	(15.2)				(26.8)		(18.2)			(20.3)			
860	18	3				3		15			15			
(17.6)	(17.6)	(15.2)				(26.8)		(18.2)			(20.3)			
861	18	3				3		15			15			
(17.6)	(17.6)	(15.2)				(26.8)		(18.2)			(20.3)			
862	18	3				3		15			15			
(17.6)	(17.6)	(15.2)				(26.8)		(18.2)			(20.3)			
863	18	3				3		15			15			
(17.6)	(17.6)	(15.2)				(26.8)		(18.2)			(20.3)			
864	21	3				3		18			18			
(20.5)	(20.5)	(15.2)				(26.8)		(21.8)			(24.4)			
865	24	3				3		21			21			
(23.5)	(23.5)	(15.2)				(26.8)		(25.5)			(28.4)			
866	24	3				3		21			21			
(23.5)	(23.5)	(15.2)				(26.8)		(25.5)			(28.4)			
867	24	3				3		21			21			
(23.5)	(23.5)	(15.2)				(26.8)		(25.5)			(28.4)			
868	24	3				3		21			21			
(23.5)	(23.5)	(15.2)				(26.8)		(25.5)			(28.4)			
869	24	3				3		21			21			
(23.5)	(23.5)	(15.2)				(26.8)		(25.5)			(28.4)			
870	32	3				3		29			26	3		
(31.9)	(31.9)	(15.2)				(26.8)		(35.9)			(50.0)			
871	32	3				3		29			26	3		
(31.9)	(31.9)	(15.2)				(26.8)		(35.9)			(50.0)			
872	32	3				3		29			26	3		
(31.9)	(31.9)	(15.2)				(26.8)		(35.9)			(50.0)			
873	32	3				3		29			26	3		
(31.9)	(31.9)	(15.2)				(26.8)		(35.9)			(50.0)			
874	32	3				3		29			26	3		
(31.9)	(31.9)	(15.2)				(26.8)		(35.9)			(50.0)			
875	32	3				3		29			26	3		
(31.9)	(31.9)	(15.2)				(26.8)		(35.9)			(50.0)			
876	32	3				3		29			26	3		
(31.9)	(31.9)	(15.2)				(26.8)		(35.9)			(50.0)			
877	32	3				3		29			26	3		
(31.9)	(31.9)	(15.2)				(26.8)		(35.9)			(50.0)			

878	878	32	(31.9)	3	(15.2)	3	(26.8)	29	(35.9)	26	(36.0)	3	(50.0)
879	879	32	(31.9)	3	(15.2)	3	(26.8)	29	(35.9)	26	(36.0)	3	(50.0)
880	880	32	(31.9)	3	(15.2)	3	(26.8)	29	(35.9)	26	(36.0)	3	(50.0)
881	881	32	(31.9)	3	(15.2)	3	(26.8)	29	(35.9)	26	(36.0)	3	(50.0)
882	882	32	(31.9)	3	(15.2)	3	(26.8)	29	(35.9)	26	(36.0)	3	(50.0)
883	883	32	(31.9)	3	(15.2)	3	(26.8)	29	(35.9)	26	(36.0)	3	(50.0)
884	884	32	(31.9)	3	(15.2)	3	(26.8)	29	(35.9)	26	(36.0)	3	(50.0)
885	885	32	(31.9)	3	(15.2)	3	(26.8)	29	(35.9)	26	(36.0)	3	(50.0)
886	886	32	(31.9)	3	(15.2)	3	(26.8)	29	(35.9)	26	(36.0)	3	(50.0)
887	887	32	(31.9)	3	(15.2)	3	(26.8)	29	(35.9)	26	(36.0)	3	(50.0)
888	888	35	(34.8)	3	(15.2)	3	(26.8)	32	(39.5)	29	(40.1)	3	(50.0)
889	889	35	(34.8)	3	(15.2)	3	(26.8)	32	(39.5)	29	(40.1)	3	(50.0)
890	890	38	(37.4)	3	(15.2)	3	(26.8)	35	(42.7)	32	(43.6)	3	(50.0)
891	891	38	(37.4)	3	(15.2)	3	(26.8)	35	(42.7)	32	(43.6)	3	(50.0)
892	892	38	(37.4)	3	(15.2)	3	(26.8)	35	(42.7)	32	(43.6)	3	(50.0)
893	893	38	(37.4)	3	(15.2)	3	(26.8)	35	(42.7)	32	(43.6)	3	(50.0)
894	894	38	(37.4)	3	(15.2)	3	(26.8)	35	(42.7)	32	(43.6)	3	(50.0)
895	895	38	(37.4)	3	(15.2)	3	(26.8)	35	(42.7)	32	(43.6)	3	(50.0)
896	896	38	(37.4)	3	(15.2)	3	(26.8)	35	(42.7)	32	(43.6)	3	(50.0)
897	897	38	(37.4)	3	(15.2)	3	(26.8)	35	(42.7)	32	(43.6)	3	(50.0)
898	898	38	(37.4)	3	(15.2)	3	(26.8)	35	(42.7)	32	(43.6)	3	(50.0)
899	899	47	(46.1)	3	(15.2)	3	(26.8)	44	(53.5)	41	(55.7)	3	(50.0)
900	900	47	(46.1)	3	(15.2)	3	(26.8)	44	(53.5)	41	(55.7)	3	(50.0)
901	901	47	(46.1)	3	(15.2)	3	(26.8)	44	(53.5)	41	(55.7)	3	(50.0)
902	902	47	(46.1)	3	(15.2)	3	(26.8)	44	(53.5)	41	(55.7)	3	(50.0)
903	903	49	(48.6)	3	(15.2)	3	(26.8)	46	(56.6)	43	(59.2)	3	(50.0)
904	904	49	(48.6)	3	(15.2)	3	(26.8)	46	(56.6)	43	(59.2)	3	(50.0)
905	905	48.6)	(48.6)	3	(15.2)	3	(26.8)	46	(56.6)	43	(59.2)	3	(50.0)

最近の雇用情勢について

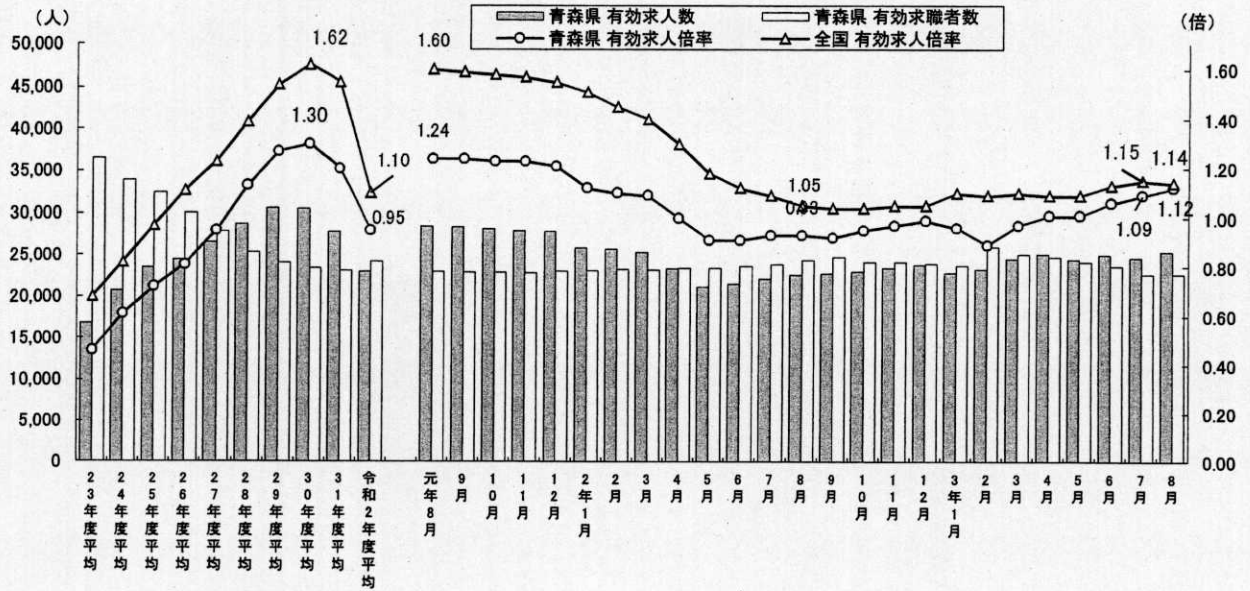
(令和3年8月)

青森労働局
職業安定部

I 受理地別求人倍率の推移(季節調整値)・・・年度平均は原数値

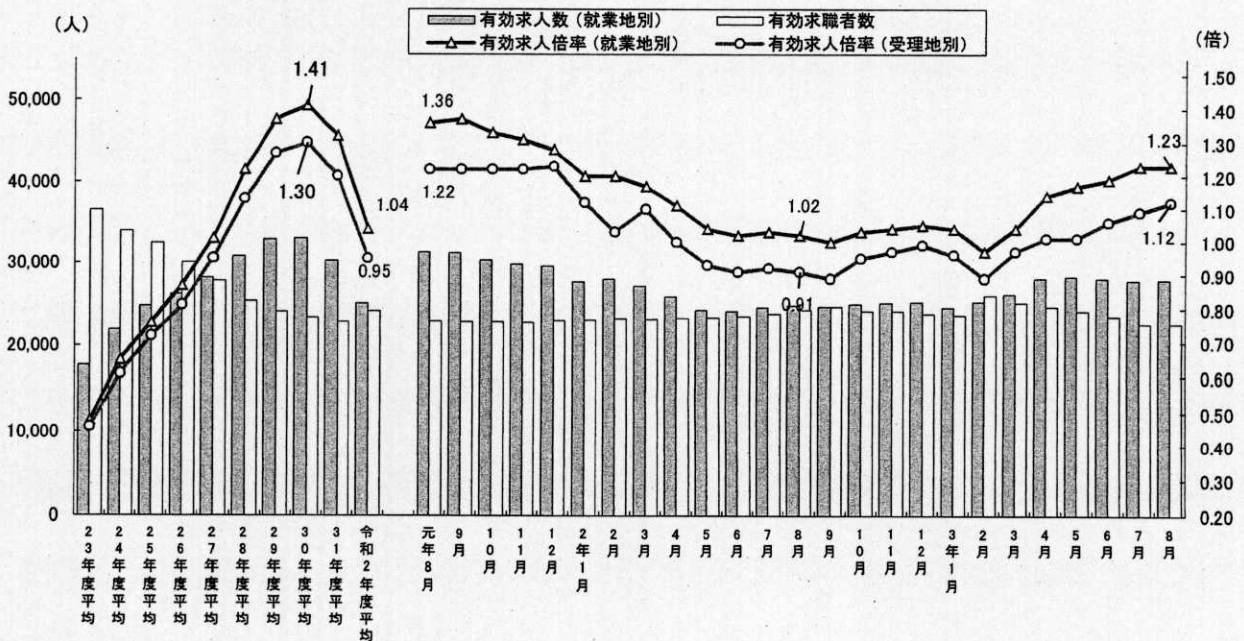
8月の一般職業紹介状況をみると、有効求人数(季節調整値)は前月に比べ3.0%増加し25,396人、有効求職者数(同)は0.04%減少し22,664人で、有効求人倍率(同)は1.12倍となり、前月を0.03ポイント上回った。就業地別の有効求人倍率(季節調整値)は1.23倍で前月と同水準で、受理地別の倍率を0.11ポイント上回った。

受理地別有効求人倍率の推移 (全数・季節調整値)



※ 県内のハローワークで受理した求人数から求人倍率を算定。

就業地別有効求人倍率の推移 (全数・季節調整値)



全国のハローワークで受理した求人、就業地が青森県内となっている求人数から求人倍率を算定。就業地として複数の市町村が挙げられている場合は、求人数を該当の市町村に割り当てることにより集計。

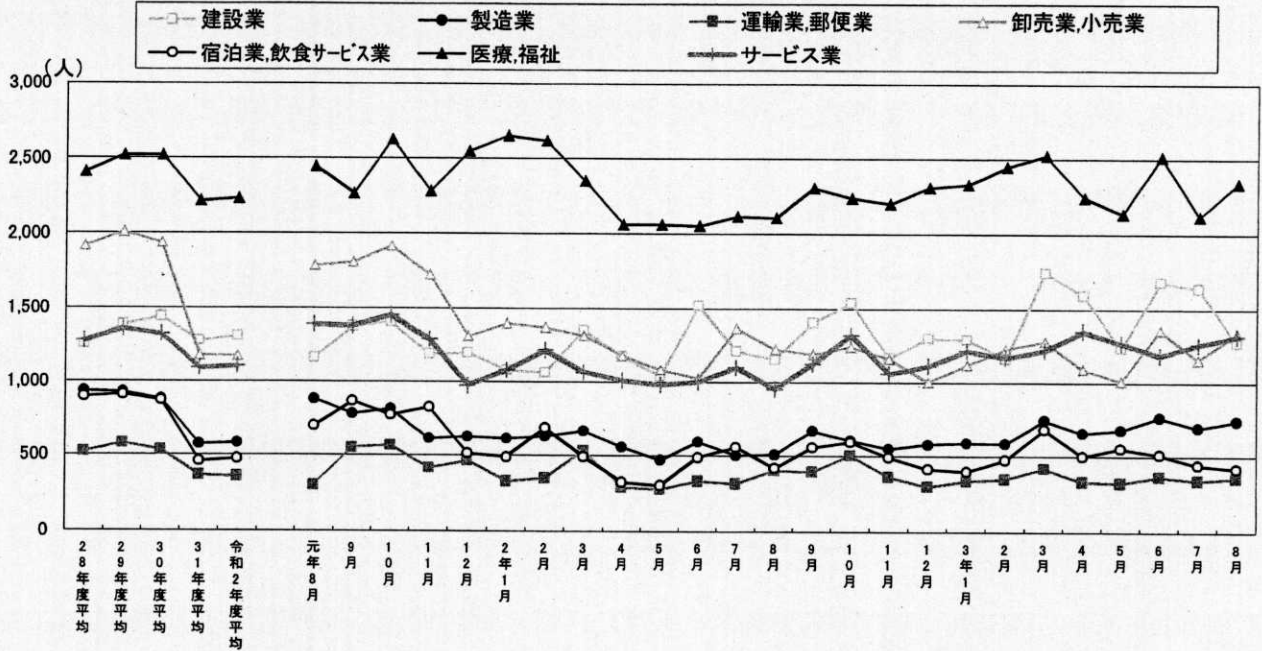
(注) 季節調整法はセンサス局法Ⅱ(X-12-ARIMA)による。なお、令和2年12月以前の数値は、令和3年1月分公表時に新季節指数により改訂されている。

II 新規求人の状況(学卒を除きパートタイムを含む)

8月の新規求人数(原数値)は前年同月比11.5%(922人)増加の8,933人。

主要な産業の新規求人数(原数値)をみると、前年同月と比較して建設業、製造業、卸売業、小売業、医療、福祉、サービス業で増加し、運輸業、郵便業、宿泊業、飲食サービス業で減少した。

製造業では、食料品製造業、飲料・たばこ・飼料製造業、はん用・生産用機械器具製造業、電子部品・デバイス・電子回路製造業、電気機械器具製造業等で増加し、輸送用機械器具製造業等で減少した。



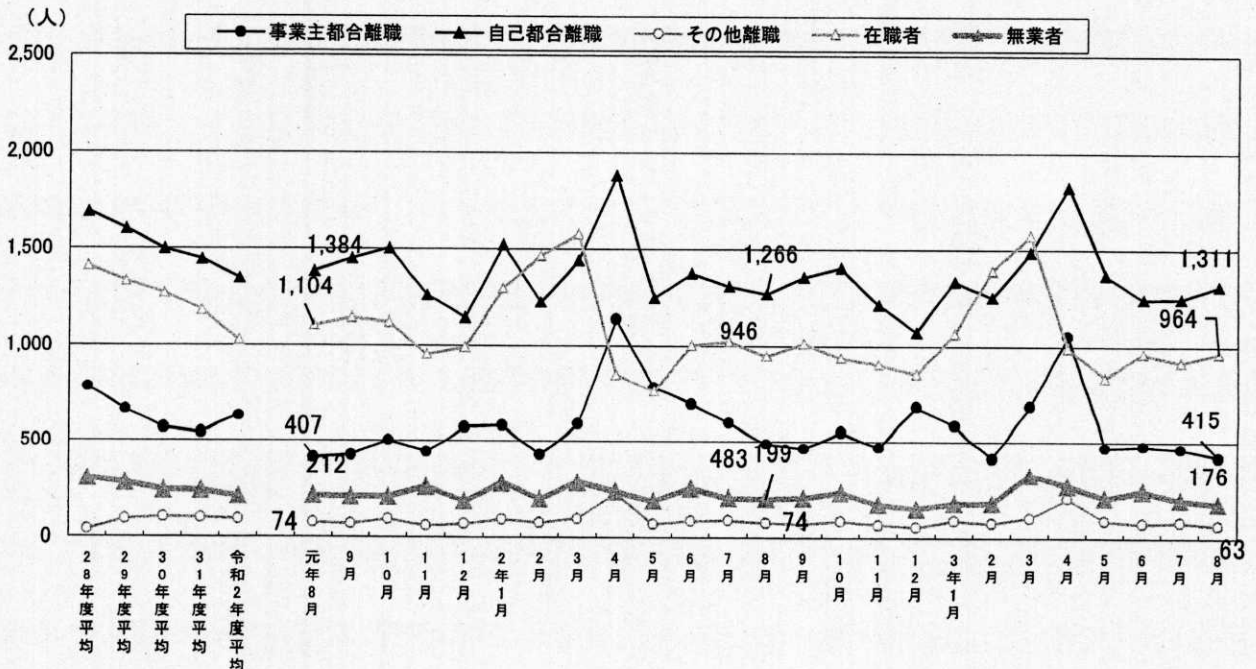
平成26年4月内容分より、平成25年10月改定の「新産業分類」での集計となっています。
 『その他』には、「農林漁業」「鉱業」「電気・ガス・熱供給・水道業」「情報通信業」「金融業、保険業」「不動産・物品賃貸業」「学術研究、専門・技術サービス業」「生活関連サービス業、娯楽業」「教育、学習支援業」「複合サービス事業」「公務・その他」を含みます。

III 新規求職の状況(パートを除く常用)

8月の新規求職者数(パートを除く常用・原数値)は、前年同月比1.3%(39人)減少の2,929人。

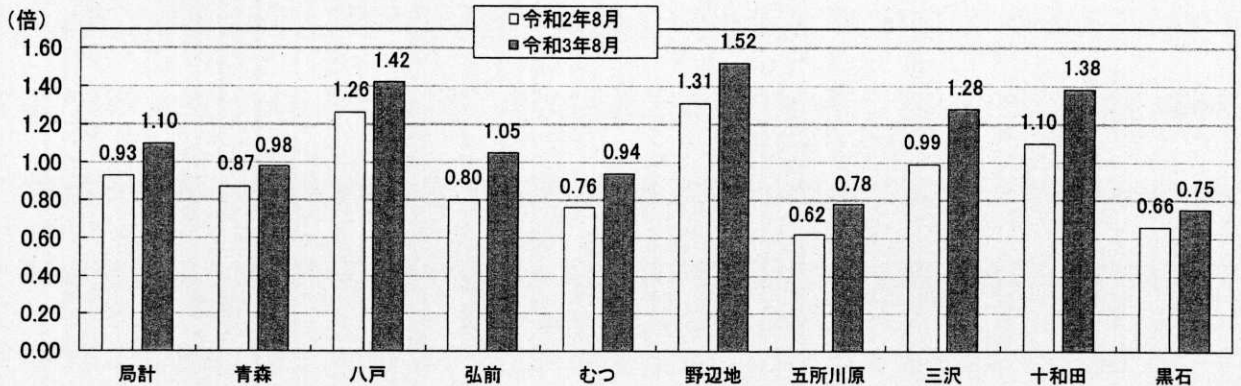
在職区分別に前年同月と比較すると、在職者は1.9%(18人)増加、離職者は1.9%(34人)減少、無業者は11.6%(23人)減少した。

離職理由別では、事業主都合離職は前年同月比14.1%(68人)減少し、自己都合離職は同3.6%(45人)増加した。



IV 安定所別求人倍率の状況(学卒を除きパートタイムを含む全数・・・原数値)

8月の局計の有効求人倍率(原数値)は1.10倍となり、前年同月より0.17ポイント上昇した。各安定所別の有効求人倍率は次のとおり。



R3.8	局計	青森	八戸	弘前	むつ	野辺地	五所川原	三沢	十和田	黒石
有効求職者数	22,417	5,532	4,760	4,569	1,158	776	2,117	1,197	908	1,400
有効求人数	24,736	5,432	6,752	4,809	1,083	1,178	1,649	1,537	1,253	1,043

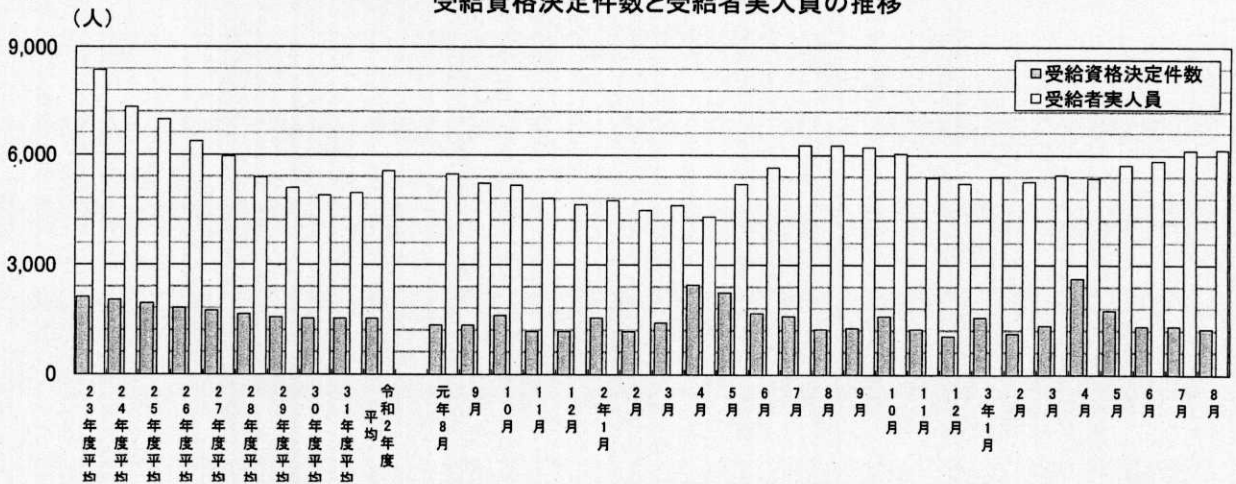
(単位:人)

V 雇用保険の状況

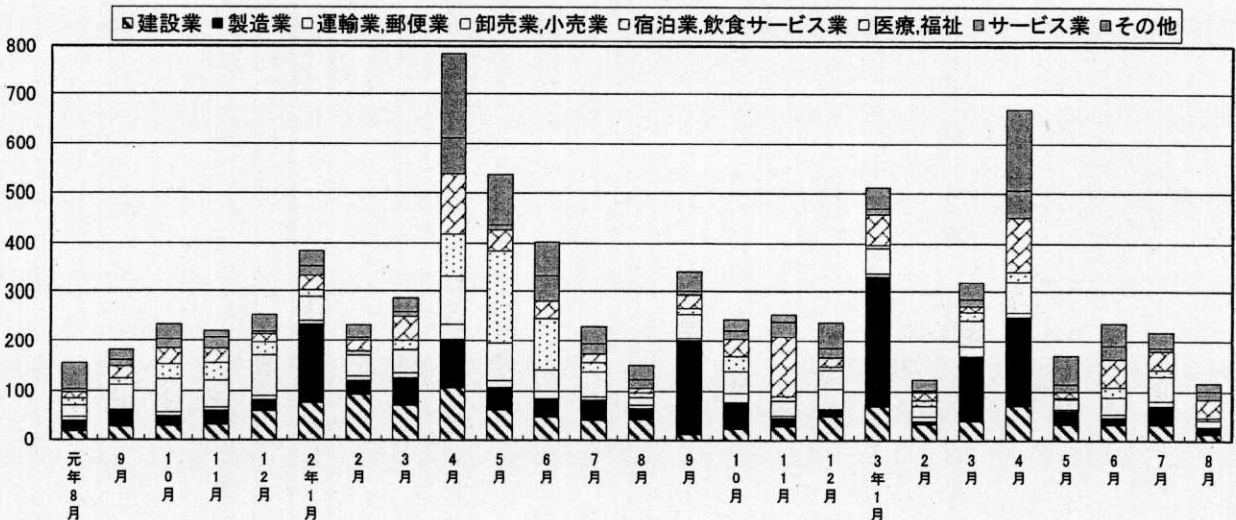
8月の受給者実人員(基本手当基本分)は、前年同月比1.7%(108人)減少、前月比では0.4%(22人)増加の6,154人となった。また、受給資格決定件数は、前年同月比0.7%(9件)増加、前月よりも5.2%(68件)減少し1,244件となった。※受給資格決定件数は、速報値であり修正する可能性もあり得ること。

資格喪失者(高年齢、短期特例被保険者を除く)のうち事業主都合による者は、前年同月比23.5%(36人)減少、前月比46.6%(102人)減少し117人となった。

受給資格決定件数と受給者実人員の推移



事業主都合による資格喪失件数の産業別推移



2021年9月10日
日本銀行青森支店

県内金融経済概況

【全体感】

県内の景気は、新型コロナウイルス感染症の影響からサービス消費を中心に厳しい状態にあり、持ち直しの動きも一服している。

最終需要の動向をみると、公共投資は、横ばい圏内で推移している。設備投資は、増加している。個人消費は、県内外での新型コロナウイルス感染症の感染拡大の影響から、弱含んでいる。住宅投資は、弱めの動きとなっている。

生産は、緩やかに増加している。雇用・所得情勢は、新型コロナウイルス感染症の影響から、全体としては弱めの動きとなっている。

【各論】

1. 需要項目別動向

公共投資は、横ばい圏内で推移している。

公共工事の発注の動きを示す公共工事請負金額は、このところ前年を上回っている。

設備投資は、増加している。

6月短観（青森県）における2021年度の設備投資計画は、前年比増加となっている。

個人消費は、県内外での新型コロナウイルス感染症の感染拡大の影響から、弱含んでいる。

家電販売、ホームセンターは、在宅時間の長期化などを背景に堅調となっている。スーパーは、食料品を中心に、ドラッグストアは、衛生用品などを中心に、それぞれ高水準で推移している。コンビニエンスストアは、持ち直しつつある。乗用車販売は、弱めの動きとなっている。百貨店は、低水準で推移している。各種サービス関連業種は、外食関連中心に厳しさが増している。

観光は、新型コロナワクチン接種の広がりなどから、一部に回復の兆しもみられるものの、足もとの感染急拡大の影響から、全体としては、一段と厳しくなっている。

住宅投資は、弱めの動きとなっている。

新設住宅着工戸数は、持家や分譲戸建が概ね横ばい圏内となっているものの、貸家が一段と低水準で推移している。

2. 生産

生産（鉱工業生産）は、緩やかに増加している。

主要業種別にみると、電子部品・デバイスは、堅調に推移している。電気機械は、データセンターおよびパソコン向けを中心に増加している。業務用機械は、緩やかに増加している。窯業・土石は、着実に持ち直している。鉄鋼は、海外需要の増加などを背景に持ち直している。紙・パルプは、持ち直しつつある。食料品は、外食向けは厳しい状態となっている一方、内食向けは高水準となっていることから、横ばい圏内で推移している。

3. 雇用・所得動向

雇用・所得情勢は、新型コロナウイルス感染症の影響から、全体としては弱めの動きとなっている。

雇用情勢は、緩やかに持ち直しつつある。雇用者所得は、一部に改善の動きがみられるものの、全体としては弱めの動きとなっている。

4. 物価

消費者物価（除く生鮮食品）は、前年並みとなっている。

5. 企業倒産

企業倒産は、引き続き低水準となっている。

6. 金融情勢

預金動向をみると、個人預金、法人預金ともに、前年を上回っている。

貸出動向をみると、前年を上回っている。

貸出約定平均金利（総合）をみると、低下傾向にある。

以 上

本件に関するお問い合わせ先 日本銀行青森支店総務課 TEL：017-734-2154

県内主要金融経済指標

1. 経済指標

単位:%

	公共投資		設備投資		個人消費					
	公共工事 請負金額 前年比	工事費 予定額 前年比	商業動態統計販売額前年比							
			百貨店	スーパー	コンビニエンス ストア	ドラッグ ストア	ホーム センター	家電大型 専門店		
2020/	4-6	2.9	▲ 16.4	▲ 28.4	1.1	▲ 6.6	12.0	10.2	23.9	
	7-9	▲ 1.1	▲ 24.8	▲ 15.5	▲ 0.1	▲ 4.7	6.9	▲ 1.0	▲ 11.5	
	10-12	▲ 14.2	▲ 31.6	▲ 12.5	4.9	▲ 1.5	11.7	5.9	24.2	
2021/	1-3	5.1	12.5	▲ 7.6	2.2	▲ 0.7	1.0	▲ 10.0	9.4	
	4-6	18.9	▲ 26.7	9.4	2.2	3.8	4.5	▲ 15.9	▲ 6.4	
2021/	5	29.1	44.1	10.5	3.1	3.8	6.4	▲ 18.2	▲ 4.0	
	6	20.2	▲ 28.7	▲ 6.1	0.3	▲ 0.4	4.7	▲ 21.9	▲ 20.5	
	7	▲ 2.9	▲ 35.8 p	▲ 5.3 p	1.9 p	4.7 p	6.0 p	▲ 12.2 p	10.5	
	8	19.8	n.a.	n.a.	n.a.	n.a.	n.a.	n.a.	n.a.	
資料出所	東日本建設 業保証		国土交通省	経済産業省						

- ・ pは速報値、rは前回公表時から掲載計数を改訂したもの、bは定義替え等で時系列データが直前のデータと連続しない(以下同じ)。
- ・ 出所元が四半期計数や前年比を公表していない指標は、当店で算出(以下同じ)。
- ・ 工事費予定額は、建築着工統計における民間非居住用の工事費予定額。
- ・ 商業動態統計販売額は、いずれも全店ベース。

単位:%

	個人消費						住宅投資			
	新車登録・届出台数前年比			旅行取扱高 前年比	延べ 宿泊者数 前年比	観光施設 入込客数 前年比	新設住宅着工戸数前年比			
	乗用車(含む軽乗用車)		持家				貸家			
	乗用車	軽乗用車								
2020/	4-6	▲ 28.2	▲ 24.4	▲ 34.3	▲ 96.3	▲ 71.1	▲ 71.7	▲ 4.7	▲ 20.2	29.8
	7-9	▲ 15.5	▲ 21.0	▲ 6.2	▲ 86.9	▲ 36.1	▲ 47.4	▲ 16.1	▲ 4.2	▲ 39.2
	10-12	12.5	9.6	17.1	▲ 78.6	▲ 14.9	▲ 25.7	8.4	0.4	5.4
2021/	1-3	1.0	▲ 2.9	6.5	▲ 73.3	▲ 21.1	▲ 23.3	▲ 2.0	▲ 8.0	▲ 23.9
	4-6	19.5	9.5	38.4	3.8倍	96.5	59.4	▲ 3.2	4.6	▲ 32.1
2021/	5	39.9	17.9	82.0	9.9倍	2.6倍	2.0倍	▲ 5.8	25.2	▲ 46.2
	6	▲ 3.0	▲ 2.8	▲ 3.2	3.6倍	40.0	10.0	▲ 11.3	7.6	▲ 57.5
	7	▲ 11.2	▲ 0.3	▲ 26.7	70.6	n.a.	13.3	4.0	17.1	▲ 33.0
	8	▲ 3.9	1.8	▲ 12.0	n.a.	n.a.	n.a.	n.a.	n.a.	n.a.
資料出所	日本自動車販売協会連合会 青森県支部			日本銀行 青森支店	観光庁	青森県	国土交通省			

- ・ 乗用車(含む軽乗用車)は、当店で算出。
- ・ 旅行取扱高は、県内の主要な旅行代理店で取り扱った旅行取扱総額の前年同月比および前年同期比。
- ・ 延べ宿泊者数は、従業者数10人以上の宿泊施設の延べ宿泊者数。
- ・ 観光施設入込客数は、県内主要観光施設への入込客数。

単位:%、倍

	生産		雇用・所得					物価		
	鉱工業生産指数		有効求人 倍率	新規求人 倍率	完全 失業率	常用 労働者数	現金給与 総額	消費者物価指数前年比		
	季調済	原指数						除く生鮮食品		
	前月(期)比	前年比	季調値	季調値	実数	前年比	前年比			
2020/	4-6	▲ 18.0	▲ 14.6	0.94	1.39	2.8	▲ 1.6	0.4r	▲ 1.1r	▲ 1.4
	7-9	6.6	▲ 2.7	0.93	1.52	2.8	▲ 1.4	▲ 0.7	▲ 0.5	▲ 0.8
	10-12	3.8	▲ 2.7	0.97	1.62	2.9	▲ 0.9	1.5r	▲ 1.2r	▲ 1.3
2021/	1-3	4.9	▲ 4.6	0.94	1.62	3.6	0.6	▲ 0.3r	▲ 0.6r	▲ 0.7
	4-6	▲ 4.1	11.3	1.03	1.70	3.1	1.6	▲ 0.5r	▲ 0.3r	▲ 0.1
2021/	4	▲ 8.4	2.0	1.01	1.51	—	0.9	2.6r	▲ 2.7r	▲ 2.5
	5	▲ 1.6	11.6	1.01	1.73	—	1.7	▲ 9.2r	1.9r	2.3
	6	3.5	21.8	1.06	1.89	—	2.2	4.4r	▲ 0.2r	▲ 0.2
	7	n.a.	n.a.	1.09	1.70	—	n.a.	n.a.	0.0	0.1
資料出所	青森県		厚生労働省	総務省	青森県	総務省				

- ・ 鉱工業生産指数は、2015年を100とした速報値。
- ・ 常用労働者数、現金給与総額は、事業所規模5人以上、2015年基準。
- ・ 消費者物価指数は、2020年基準(青森市)。

単位:件、億円

		企業倒産	
		件数	金額
2020/	4-6	12	22
	7-9	6	2
	10-12	7	10
2021/	1-3	9	16
	4-6	7	8
2021/	5	1	1
	6	3	2
	7	1	1
	8	3	22
資料出所		東京商工リサーチ	

・企業倒産は、負債額10百万円以上の企業を集計。

▽県内企業短期経済観測調査(資料出所:日本銀行青森支店)

		業況判断DI		
		全産業 (%ポイント)	製造業 (%ポイント)	非製造業 (%ポイント)
2020/	9月	▲15	▲21	▲11
	12月	▲6	▲4	▲7
2021/	3月	▲2	9	▲8
	6月 (先行き)	▲2 (▲12)	12 (5)	▲11 (▲22)

		設備投資額前年比		
		全産業 (%)	製造業 (%)	非製造業 (%)
2020年度実績 (修正率)		1.4 (1.1)	19.7 (0.1)	▲23.0 (3.1)
2021年度計画 (修正率)		24.6 (▲5.4)	23.3 (▲13.7)	27.3 (17.3)

- ・設備投資額は、ソフトウェア・研究開発を含む設備投資額(除く土地投資額)。
- ・修正率は、前回調査時点の計数と今回調査時点の計数とを比較したもの。
- ・2021年6月調査時点。

2.金融指標

単位:億円、%

		銀行券受払高			実質預金		貸出	
		受入高	支払高	受(▲)払超	月末残高	前年比	月末残高	前年比
2020/	4-6	213	1,512	1,299	—	—	—	—
	7-9	286	973	688	—	—	—	—
	10-12	217	1,635	1,418	—	—	—	—
2021/	1-3	338	769	431	—	—	—	—
	4-6	271	1,209	937	—	—	—	—
2021/	5	104	236	132	57,557	6.4	31,956	4.1
	6	101	404	303	58,020	6.2	31,852	3.4
	7	101	380	279	57,753	6.7	31,896	3.1
	8	95	385	291	n.a.	n.a.	n.a.	n.a.
資料出所		日本銀行青森支店			青森県銀行協会、日本銀行青森支店			

- ・実質預金、貸出は、青森県銀行協会社員銀行を含む県内主要金融機関の青森県内店舗を集計。
- ・青森県銀行協会社員銀行は、全国銀行預金・貸出金速報と同じベースで、青森県内店舗分を集計。
- ・青森県銀行協会社員銀行以外は、銀行勘定を集計(オフショア勘定を除く、貸出については中央政府向け貸出を含む)。
- ・実質預金は、預金から切手手形を控除したもの。

単位:%ポイント、%

		貸出約定平均金利(月中<期中>変化幅)		
		総合(ストックベース)		
			長期	短期
2020/	4-6	▲0.029	▲0.027	0.128
	7-9	▲0.009	▲0.010	0.014
	10-12	▲0.002	▲0.006	0.016
2021/	1-3 b	▲0.025 b	▲0.020 b	▲0.127
	4-6	▲0.024	▲0.025	0.214
2021/	4	▲0.002	▲0.002	0.162
	5	▲0.022	▲0.022	0.054
	6	0.000	▲0.001	▲0.002
	7	▲0.002	▲0.001	0.006
月末水準		0.976	0.952	1.942
資料出所		日本銀行青森支店		

- ・青森県内に営業店を有する主要金融機関分の貸出金利を貸出残高で加重平均したもの。
- ・貸出金利・貸出残高は銀行勘定の円貸出のうち、当座貸越を除いたもの。
- ・「長期」は約定時の貸出期間が1年以上の貸出もしくは証書貸付を、「短期」は約定時の貸出期間が1年未満の貸出もしくは手形貸付と割引手形との加重平均を、それぞれ集計。

青森県の主要経済指標

年次及び月	百貨店・スーパー販売額			勤労者世帯 家計消費支出 (青森市) 円	消費者物価 指 数 (青森市) R2年=100	企 業 倒 産		新車登録 台 数 (軽含む)
	合計 百万円	百貨店 百万円	スーパー 百万円			件 数 件	負債総額 百万円	
2014 (H26)	177,668	39,410	138,258	259,815	97.9	66	9,485	52,046
2015 (H27)	172,465	37,887	134,578	255,240	98.1	52	6,894	44,577
2016 (H28)	168,443	36,616	131,828	265,004	97.6	49	12,227	43,396
2017 (H29)	169,344	35,486	133,858	269,221	98.6	44	8,926	46,625
2018 (H30)	168,043	34,072	133,971	274,905	99.9	44	9,426	45,769
2019 (H31・R1)	167,215	32,978	134,240	284,225	100.6	61	9,622	44,958
2020 (R2)	177,696	27,081	150,615	278,356	100.0	44	7,086	39,560
2020 (R2) 3	15,075	2,415	12,659	241,461	100.5	10	2,961	5,052
4	13,449	1,606	11,843	263,054	100.2	7	450	2,813
5	14,242	1,726	12,516	253,423	97.9	2	1,630	2,073
6	14,876	2,297	12,580	312,133	99.9	3	151	3,204
7	15,086	2,325	12,761	244,847	100.0	3	82	3,604
8	16,440	2,265	14,174	258,968	100.2	2	93	2,776
9	14,044	2,004	12,040	270,835	100.2	1	16	3,954
10	14,324	2,079	12,245	302,422	100.0	2	107	3,763
11	14,826	2,243	12,583	314,832	99.8	2	149	3,516
12	18,951	3,003	15,948	367,044	99.5	3	729	2,545
2021 (R3) 1	14,963	2,251	12,711	293,787	100.0	2	51	2,883
2	13,804	2,095	11,709	254,407	100.0	2	844	3,441
3	15,456	2,618	12,847	318,986	100.5	5	701	5,102
4	14,302	2,091	12,211	250,194	97.4	3	571	3,661
5	14,817	1,908	12,909	312,996	99.8	1	50	2,900
6	14,772	2,156	12,616	260,921	99.8	3	152	3,109
7	p 15,210	p 2,202	p 13,008		100.0	1	60	3,202
8								
資料出所	経済産業省			県統計分析課		(株)東京商工リサーチ	日本自動車販売協会 連合会青森県支部	

注1) 勤労者世帯家計消費支出(青森市)は、農林漁家世帯を含む数値に統一。

注2) 企業倒産件数は負債総額1千万円以上。

注3) 消費者物価指数については、平成27年基準から令和2年基準に変更。(青森市、全国とも)

全国の主要経済指標

年次及び月	百貨店 売上高 億円	スーパー 売上高 億円	国内企業 物価指数 H27年=100	勤労者世帯 家計消費支出 円	消費者物価 指 数 R2年=100	企 業 倒 産		新車登録 台 数 千台
						件 数 件	負債総額 億円	
2014 (H26)	68,274	133,699	102.4	318,755	97.5	9,180	18,678	3,290
2015 (H27)	68,258	132,233	99.1	315,379	98.2	8,517	20,108	3,150
2016 (H28)	65,976	130,002	96.7	309,591	98.1	8,164	19,917	3,245
2017 (H29)	65,529	130,497	99.3	313,057	98.6	8,376	24,549	3,391
2018 (H30)	64,434	131,609	101.5	315,314	99.5	8,063	16,256	3,348
2019 (H31・R1)	62,979	130,983	101.6	323,853	100.0	8,354	14,136	3,285
2020 (R2)	46,938	148,112	100.2	305,811	100.0	7,809	11,811	2,881
2020 (R2) 3	3,788	12,458	101.1	322,461	100.3	744	890	375
4	1,397	12,018	99.4	303,621	100.2	758	1,615	172
5	1,744	12,799	99.0	280,883	100.1	288	711	148
6	4,257	12,532	99.6	298,367	99.9	806	1,264	215
7	4,343	12,576	100.1	288,622	100.0	847	1,048	239
8	3,602	13,280	100.3	304,458	100.1	655	694	198
9	3,708	11,972	100.1	304,161	99.9	602	680	294
10	4,163	12,140	99.9	312,334	99.8	647	669	253
11	4,628	12,153	99.8	305,404	99.5	563	952	253
12	6,034	15,002	100.3	333,777	99.3	552	1,450	244
2021 (R3) 1	3,636	12,648	100.8	297,629	99.8	506	913	237
2	3,581	11,387	101.3	280,781	99.8	442	777	262
3	4,519	12,182	102.3	344,055	99.9	648	1,401	384
4	3,536	11,990	r 103.3	338,638	99.1	489	800	210
5	2,768	12,642	104.0	317,681	99.4	461	1,664	194
6	4,118	12,303	104.6	281,173	99.5	537	726	235
7	p 4,458	p 12,680	105.7		99.7	490	734	247
8								
資料出所	経済産業省		日本銀行	総務省統計局		(株)帝国データバンク	日本自動車販売 協会連合会	

注1) 国内企業物価指数については、平成22年基準から平成27年基準に変更。

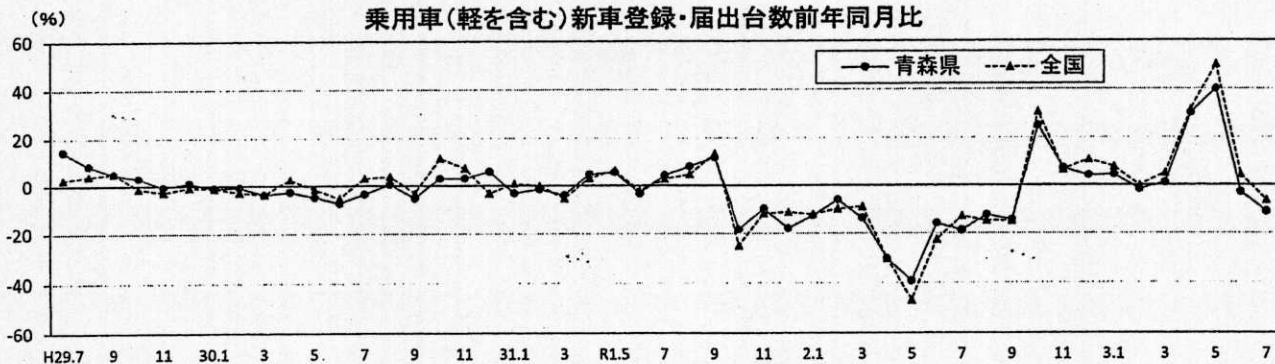
注2) 勤労者世帯家計消費支出は、農林漁家世帯を含む数値に統一。

注3) 企業倒産件数は負債総額1千万円以上。

主要経済指標の動向

(2-4-2) 乗用車新車登録・届出台数

令和3年7月の軽乗用車を含めた乗用車新車登録・届出台数は3,202台で、小型車と軽乗用車が減少したことにより、前年同月比11.2%減(前々年同月比27.9%減)となり、2カ月連続で前年同月を下回った。



資料:日本自動車販売協会連合会青森県支部「自動車登録状況 新車月報」、同連合会「自動車統計データ」

資料出所 「統計あおもり」2021/9 (青森県統計分析課 青森県統計協会)

県内企業短期経済観測調査結果(2021年6月調査)

2021年7月1日
日本銀行青森支店

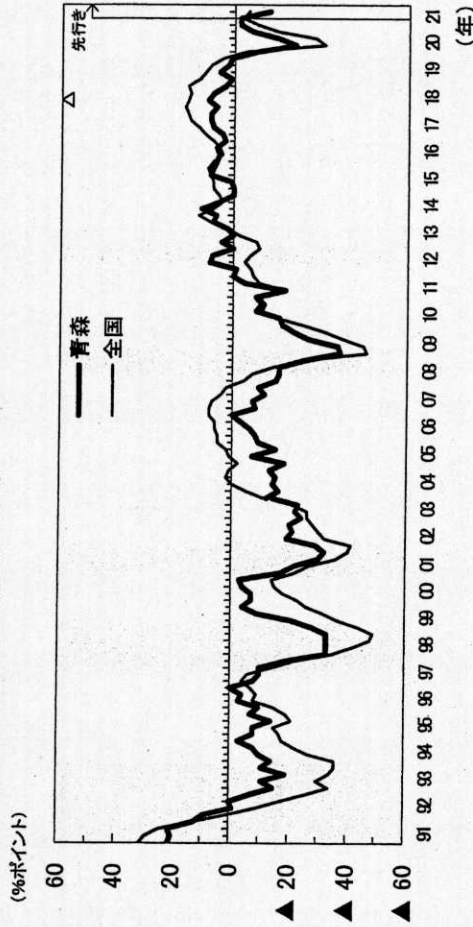
回答期間 2021年5月27日～6月30日
調査対象数 179社 <製造業 65社、非製造業 114社>
回答企業数 178社 <製造業 65社、非製造業 113社>
回答率 99.4%

1. 業況判断DI

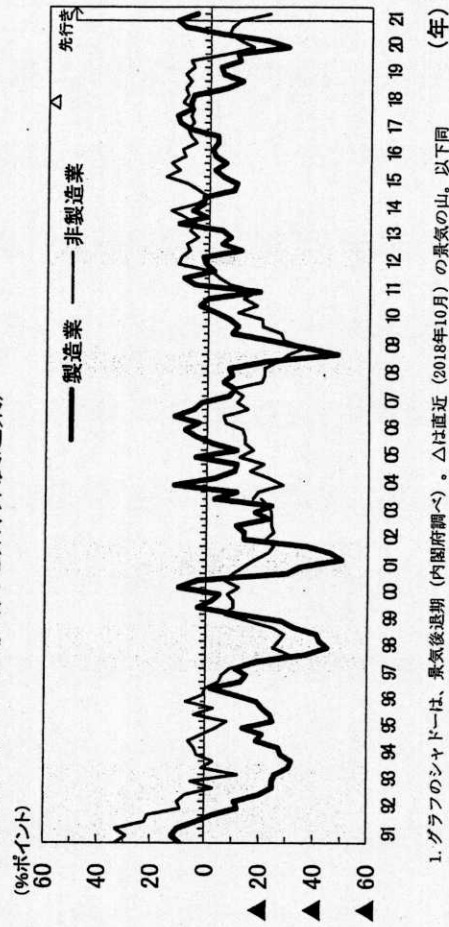
[「良い」-「悪い」・%ポイント]

	21/6月調査						変化幅	
	20/6		20/9		20/12			
	最近	先行き	最近	先行き	最近	先行き		
全産業	▲21	▲6	▲15	▲2	▲6	▲11	▲2	▲10
製造業	▲29	▲4	▲21	▲9	▲4	▲0	▲12	▲7
食品	▲36	▲23	▲31	▲36	▲27	▲14	▲13	▲9
化学	▲25	▲0	▲0	▲33	▲33	▲0	▲33	▲33
窯業・土石	▲25	▲0	▲25	▲0	▲0	▲0	▲0	▲25
鉄鋼	▲0	▲33	▲33	▲67	▲34	▲34	▲33	▲0
電気機械	▲8	▲31	▲8	▲69	▲54	▲77	▲8	▲15
非製造業	▲16	▲7	▲11	▲8	▲19	▲11	▲3	▲11
建設	7	▲19	▲19	▲24	▲0	▲24	▲0	▲32
卸売	▲4	▲4	▲4	▲12	▲4	▲8	▲4	▲12
小売	7	▲0	▲0	▲25	▲7	▲27	▲33	▲20
運輸・郵便	▲16	▲16	▲16	▲17	▲25	▲25	▲8	▲8
情報通信	▲43	▲43	▲43	▲29	▲29	▲15	▲14	▲0
宿泊・飲食サービス	▲100	▲67	▲100	▲100	▲83	▲100	▲0	▲15
全国全産業	▲31	▲15	▲28	▲8	▲10	▲3	▲5	▲2

▽ 業況判断DIの推移(青森、全国)



▽ 業況判断DIの推移(製造業、非製造業)



1. グラフのシャドードは、景気後退期(内閣府調べ)。△は直近(2018年10月)の景気の山。以下同。
2. 2004年3月調査から調査対象企業等の見直しを行ったことから、2003年12月調査以前と2004年3月調査以降のデータは連続しない(2003年12月調査については、新ベースによる再集計結果を併記)。

《参考》管内の選択肢別社数構成比

[%]

	21/6月調査					
	21/3		最近		先行き	
	良い	さほど良くない	良い	さほど良くない	良い	さほど良くない
全産業	22	54	24	25	15	58
製造業	26	57	17	17	20	65
非製造業	19	54	27	30	12	54

2. 売上高

	2020年度実績				2021年度計画				[前年度比・%]			
	上期実績		下期実績		上期計画		下期計画		上期		下期	
	修正率	実績	修正率	実績	修正率	計画	修正率	計画	修正率	計画	修正率	計画
全産業	▲1.5	▲5.7	0.2	2.6	0.5	2.5	0.3	4.8	0.3	0.5	0.2	0.2
製造業	▲2.6	▲7.9	0.2	2.8	0.3	6.4	2.5	11.6	2.9	1.7	2.1	2.1
非製造業	▲0.7	▲3.9	0.2	2.4	0.6	▲0.4	▲1.4	▲0.2	▲1.7	▲0.5	▲1.2	▲1.2
全国全産業	▲7.8	▲13.0	0.5	▲2.7	1.0	2.8	0.9	5.6	1.4	0.3	0.4	0.4

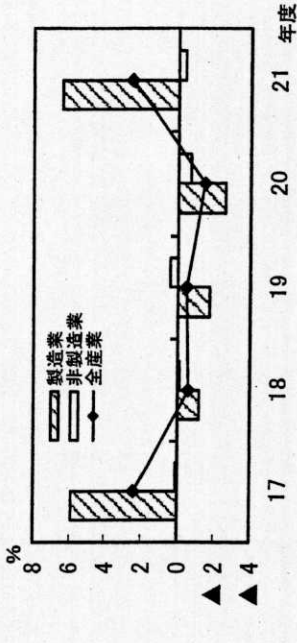
3. 経常利益

	2020年度実績				2021年度計画				[前年度比・%]			
	上期実績		下期実績		上期計画		下期計画		上期		下期	
	修正率	実績	修正率	実績	修正率	計画	修正率	計画	修正率	計画	修正率	計画
全産業	29.3	6.2	4.4	52.6	7.0	▲5.1	▲3.9	23.6	3.8	▲25.5	▲11.6	▲11.6
製造業	43.4	6.4	2.7	91.3	4.1	3.0	▲3.0	89.8	9.4	▲37.8	▲16.7	▲16.7
非製造業	18.8	15.2	5.9	22.5	10.7	▲12.4	▲4.8	▲14.3	▲2.5	▲10.5	▲6.9	▲6.9
全国全産業	▲20.1	▲42.0	14.7	6.8	26.1	9.1	15.2	27.8	16.4	▲3.4	14.2	14.2

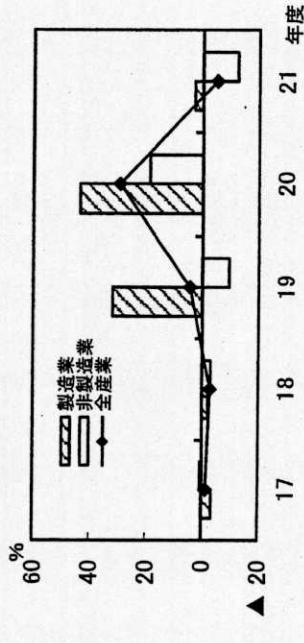
4. ソフトウェア・研究開発を含む設備投資額 (除く土地投資額)

	2020年度実績		2021年度計画		[前年度比・%]	
	修正率		修正率			
	実績	修正率	計画	修正率	実績	計画
全産業	1.4	1.1	24.6	▲5.4		
製造業	19.7	0.1	23.3	▲13.7		
非製造業	▲23.0	3.1	27.3	17.3		
全国全産業	▲8.5	▲3.6	9.3	3.0		

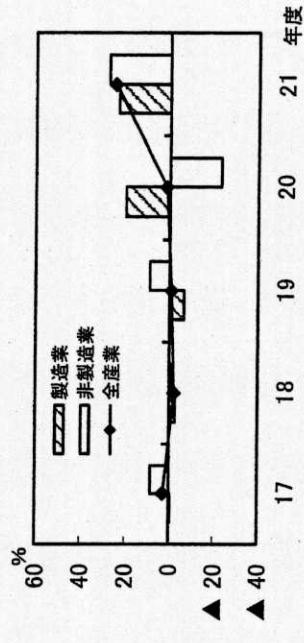
▽ 売上高の推移



▽ 経常利益の推移



▽ 設備投資額の推移



(注) 設備投資額は、ソフトウェア・研究開発を含む設備投資額 (除く土地投資額)。

5. その他判断DI
(1) 製商品需給判断DI等(全産業)

	[%ポイント]									
	20/6	20/9	20/12	21/3		21/6月調査		先行き	変化幅	変化幅
				最近	先行き	最近	先行き			
国内での製商品・サービス需給判断 (「需給超過」-「供給超過」)	▲22	▲25	▲26	▲19	▲21	▲15	4	▲18	▲3	
製商品在庫水準判断 (「過大」-「不足」)	6	1	4	0	—	▲6	▲6	—	—	
仕入価格判断 (「上昇」-「下落」)	11	21	16	19	26	26	7	27	1	
販売価格判断 (「上昇」-「下落」)	▲5	▲1	1	2	4	4	2	5	1	

(2) 生産・営業用設備判断DI

	[「過剰」-「不足」・%ポイント]									
	20/6	20/9	20/12	21/3		21/6月調査		先行き	変化幅	変化幅
				最近	先行き	最近	先行き			
全業	7	6	2	▲3	▲5	▲3	0	▲8	▲5	
製業	15	15	6	▲3	▲2	▲4	▲1	▲12	▲8	
非製業	3	0	0	▲4	▲8	▲3	1	▲5	▲2	

(3) 雇用人員判断DI

	[「過剰」-「不足」・%ポイント]									
	20/6	20/9	20/12	21/3		21/6月調査		先行き	変化幅	変化幅
				最近	先行き	最近	先行き			
全業	▲7	▲10	▲15	▲16	▲19	▲19	▲3	▲25	▲6	
製業	4	▲2	▲9	▲14	▲13	▲19	▲5	▲26	▲7	
非製業	▲15	▲16	▲19	▲18	▲23	▲20	▲2	▲23	▲3	

(4) 企業金融判断DI(全産業)

	[%ポイント]									
	20/6	20/9	20/12	21/3		21/6月調査		先行き	変化幅	変化幅
				最近	先行き	最近	先行き			
資金繰り判断 (「楽である」-「苦しい」)	▲2	▲1	2	4	—	0	▲4	—	—	
金融機関の貸出態度判断 (「緩い」-「厳しい」)	14	14	16	16	—	14	▲2	—	—	
借入金利水準判断 (「上昇」-「低下」)	▲6	▲7	▲5	▲7	2	▲3	4	1	4	

本件に関するお問い合わせ先
日本銀行青森支店総務課
TEL : 017-734-2154