

# 青森地方最低賃金審議会 青森県鉄鋼業最低賃金専門部会

日 時：令和3年9月27日(月) 10:00

場 所：青森第二合同庁舎 8階会議室

## 会 議 次 第

- 1 開会
- 2 辞令交付
- 3 部長挨拶
- 4 部会長・部会長代理の選出について
- 5 議題
  - (1) 金額の審議について
  - (2) その他
- 6 閉会

## 資料目次

1	青森県鉄鋼業最低賃金専門部会委員名簿	1
2	青森地方最低賃金審議会最低賃金専門部会運営規程	2
3	地域別最低賃金時間額改定状況（全国）	4
4	最低賃金決定額の年度別推移（青森県）	5
5	最低賃金決定額の年度別推移（東北地方、鉄鋼業）	6
6	令和3年春季賃上げ妥結状況（全国、青森県）	7
7	青森県鉄鋼業最低賃金意見聴取メモ	9
8	青森県鉄鋼業最低賃金引上試算表	14
9	最低賃金基礎調査結果（令和3年、鉄鋼業）	16
10	最近の雇用情勢について（令和3年7月）	35
11	県内金融経済概況（日本銀行青森支店）	38
12	青森県鋳工業生産指数（令和3年6月分）	42
13	県内企業短期経済観測調査結果（日本銀行青森支店）	48

## 令和3年度 青森県特定（産業別）最低賃金専門部会委員名簿

令和3年9月22日付け任命

公益代表委員	労働者代表委員	使用者代表委員
--------	---------	---------

## 青森県鉄鋼業最低賃金専門部会（令和3年9月27日（月）10:00 第二合庁8階青森監督署会議室）

飛鳥由美子 青森大学総合経営学部 准教授	赤間 義典	日本労働組合総連合会 青森県連合会部長	小笠原 裕 (一社)青森県経営者協会 専務理事
戸沢 冬樹 日本放送協会青森放送局長	秋田谷宗孝	日本労働組合総連合会 青森県連合会副事務局長	藤井 淳子 青森県火災共済協同組合 専務理事
廣森 直子 青森県立保健大学健康科学 部社会福祉学科講師	石崎 尚人	高周波鋳造労働組 執行委員長	松山 輝信 大平洋金属(株) 取締役常務執行役員人事部 長

## 青森県電気機械器具等製造業最低賃金専門部会（令和3年9月29日（水）13:30 合庁4階共用会議室）

飛鳥由美子 青森大学総合経営学部 准教授	赤間 義典	日本労働組合総連合会 青森県連合会部長	小笠原 裕 (一社)青森県経営者協会 専務理事
石岡 隆司 弁護士	金淵 真人	TVS REGZA 労働組 執行委員長	平野 浩 三八五流通(株)取締役
森 宏之 青森大学総合経営学部 教授	小枝 忠	弘前航空電子労働組 執行委員長	船水 清吾 (株)タカシ 代表取締役

## 青森県各種商品小売業最低賃金専門部会（令和3年10月4日（月）13:30 合庁4階共用会議室）

石岡 隆司 弁護士	赤間 義典	日本労働組合総連合会 青森県連合会部長	小笠原 裕 (一社)青森県経営者協会 専務理事
廣森 直子 青森県立保健大学健康科学 部社会福祉学科講師	野坂 聡子	オールユニバースユニオン 副委員長	加藤 理 イオン東北(株) 人事部部長
森 宏之 青森大学総合経営学部 教授	保田 武利	UAゼンセン青森県支 部部長	田中 泰宏 青森県中小企業団体中央会 副会長・専務理事

## 青森県自動車小売業最低賃金専門部会（令和3年10月5日（火）13:30 合庁4階共用会議室）

石岡 隆司 弁護士	秋田谷宗孝	日本労働組合総連合会 青森県連合会副事務局長	蝦名 晃 青森トヨタ自動車(株) 取締役管理副本部長総務部 長
戸沢 冬樹 日本放送協会青森放送局長	黒滝 豊	青森マツダ労働組 執行委員長	小笠原 裕 (一社)青森県経営者協会 専務理事
森 宏之 青森大学総合経営学部 教授	斉藤 隆太	日産サテオ弘前労働組 執行委員長	齋藤 徳親 (株)弘善商社 取締役社長

(注) 五十音順

## 青森地方最低賃金審議会最低賃金専門部会運営規程

規程制定 平成13年7月27日

改正 平成15年6月24日

改正 令和3年7月21日

第1条 青森地方最低賃金審議会最低賃金専門部会(以下「専門部会」という。)の議事運営は、最低賃金法及び最低賃金審議会令に定めるもののほか、この規程の定めるところによる。

第2条 専門部会の会議(以下「会議」という。)は、部会長が必要と認めたときのほか、青森労働局長又は3分の1以上の専門部会委員(以下「委員」という。)から開催の請求があったとき、部会長が招集する。

2 前項の規定により青森労働局長又は委員が会議の開催を請求しようとする場合には、付議事項及び希望期日を、少なくとも当該期日の1週間前までに、部会長に通知しなければならない。

3 部会長は、会議を招集しようとするときには、緊急やむを得ない場合のほか、少なくとも3日前までに、付議事項、日時及び場所を委員に通知するとともに、青森労働局長に通知するものとする。

第3条 委員は、病気その他の事由によって会議に出席できないときは、その旨を部会長に適当な方法で通知しなければならない。

2 委員は、旅行その他の事由によって長期間不在となるときは、あらかじめ部会長に適当な方法で通知しなければならない。

第4条 部会長は、会議の議長となり、議事を整理する。

2 委員は、会議において発言しようとするときは、部会長の許可を受けるものとする。

3 専門部会は、部会長が必要があると認めるときは、委員でない者の説明又は意見を聴くことができる。

第5条 会議は、原則として公開とする。ただし、公開することにより、個人情報保護に支障を及ぼすおそれがある場合、個人若しくは団体の権利利益が不当に侵害されるおそれがある場合又は率直な意見の交換若しくは意思決定の中立性が不当に損なわれるおそれがある場合には、部会長は、会議を非公開とすることができる。

2 部会長は、会議における秩序の維持のため、傍聴人の退場を命ずるなど必要な措置をとることができる。

第6条 会議の議事については、議事録を作成する。

- 2 議事録及び会議の資料は、原則として公開とする。ただし、公開することにより、個人情報の保護に支障を及ぼすおそれがある場合、個人若しくは団体の権利利益が不当に侵害されるおそれがある場合又は率直な意見の交換若しくは意思決定の中立性が不当に損なわれるおそれがある場合には、部会長は、議事録及び会議の資料の一部又は全部を非公開とすることができる。
- 3 議事録を非公開とする場合には、議事要旨を作成し公開するものとする。

第7条 部会長は、専門部会が議決を行ったときは、青森地方最低賃金審議会に報告するものとする。

第8条 この規程に定めるもののほか、議事及び運営に関し必要な事項は、専門部会の議決に基づいて行う。

第9条 この規程の改廃は、専門部会の議決に基づいて行う。

附 則

この規程は平成15年6月24日から施行する。

附 則

この規程は令和3年7月21日から施行する。



地域別最低賃金の全国一覧

令和3年度地域別最低賃金改定状況

最低賃金が改定されます。

都道府県の令和3年度地域別最低賃金額及び発効年月日は、以下のとおりです。

また、平成14年度から令和2年度までの地域別最低賃金改定状況については、「令和2年度地域別最低賃金改定状況」の下に掲載しています。

都道府県名	最低賃金時間額【円】		発効年月日
北海道	889	(861)	令和3年10月1日
青森	822	(793)	令和3年10月6日
岩手	821	(793)	令和3年10月2日
宮城	853	(825)	令和3年10月1日
秋田	822	(792)	令和3年10月1日
山形	822	(793)	令和3年10月2日
福島	828	(800)	令和3年10月1日
茨城	879	(851)	令和3年10月1日
栃木	882	(854)	令和3年10月1日
群馬	865	(837)	令和3年10月2日
埼玉	956	(928)	令和3年10月1日
千葉	953	(925)	令和3年10月1日
東京	1,041	(1,013)	令和3年10月1日
神奈川	1,040	(1,012)	令和3年10月1日
新潟	859	(831)	令和3年10月1日
富山	877	(849)	令和3年10月1日
石川	861	(833)	令和3年10月7日
福井	858	(830)	令和3年10月1日
山梨	866	(838)	令和3年10月1日
長野	877	(849)	令和3年10月1日
岐阜	880	(852)	令和3年10月1日
静岡	913	(885)	令和3年10月2日
愛知	955	(927)	令和3年10月1日
三重	902	(874)	令和3年10月1日
滋賀	896	(868)	令和3年10月1日
京都	937	(909)	令和3年10月1日
大阪	992	(964)	令和3年10月1日
兵庫	928	(900)	令和3年10月1日
奈良	866	(838)	令和3年10月1日
和歌山	859	(831)	令和3年10月1日
鳥取	821	(792)	令和3年10月6日
島根	824	(792)	令和3年10月2日
岡山	862	(834)	令和3年10月2日
広島	899	(871)	令和3年10月1日
山口	857	(829)	令和3年10月1日
徳島	824	(796)	令和3年10月1日
香川	848	(820)	令和3年10月1日
愛媛	821	(793)	令和3年10月1日
高知	820	(792)	令和3年10月2日
福岡	870	(842)	令和3年10月1日
佐賀	821	(792)	令和3年10月6日
長崎	821	(793)	令和3年10月2日
熊本	821	(793)	令和3年10月1日
大分	822	(792)	令和3年10月6日
宮崎	821	(793)	令和3年10月6日
鹿児島	821	(793)	令和3年10月2日
沖縄	820	(792)	令和3年10月8日
全国加重平均額	930	(902)	—

最低賃金決定額の年度別推移(青森県)

	青森県最低賃金			鉄鋼業			電気機械器具等製造業			各種商品小売業			自動車小売業						
	金額	引上額 (円)	引上率 (%)	金額	引上額 (円)	引上率 (%)	金額	引上額 (円)	引上率 (%)	金額	引上額 (円)	引上率 (%)	金額	引上額 (円)	引上率 (%)	金額	引上額 (円)	引上率 (%)	県最賃との比率 (%)
平成																			
年度																			
23	647	2	0.31	770	3	0.39	705	3	0.43	108.96	698	3	0.43	736	3	0.41	113.76		
24	654	7	1.08	777	7	0.91	712	7	0.99	108.87	705	7	1.00	743	7	0.95	113.61		
25	665	11	1.68	787	10	1.29	721	9	1.26	108.42	714	9	1.28	753	10	1.35	113.23		
26	679	14	2.11	800	13	1.65	735	14	1.94	108.25	727	13	1.82	766	13	1.73	112.81		
27	695	16	2.36	816	16	2.00	750	15	2.04	107.91	743	16	2.20	782	16	2.09	112.52		
28	716	21	3.02	835	19	2.33	765	15	2.00	106.84	758	15	2.02	798	16	2.05	111.45		
29	738	22	3.07	855	20	2.40	785	20	2.61	106.37	777	19	2.51	817	19	2.38	110.70		
30	762	24	3.25	877	22	2.57	806	21	2.68	105.77	798	21	2.70	838	21	2.57	109.97		
令和	790	28	3.67	900	23	2.62	829	23	2.85	104.94	821	23	2.88	861	23	2.74	108.99		
元	793	3	0.38	903	3	0.33	833	4	0.48	105.04	825	4	0.49	864	3	0.35	108.95		
3	822	29	3.66																

## 最低賃金決定額の年度別推移 (鉄鋼業)

平成 年度	青森県			岩手県 ※			宮城県		
	金額	引上額 (円)	引上率 (%)	金額	引上額 (円)	引上率 (%)	金額	引上額 (円)	引上率 (%)
23	770	3	0.39	720	3	0.42	781	1	0.13
24	777	7	0.91	728	8	1.11	788	7	0.90
25	787	10	1.29	740	12	1.65	798	10	1.27
26	800	13	1.65	755	15	2.03	811	13	1.63
27	816	16	2.00	772	17	2.25	827	16	1.97
28	835	19	2.33	790	18	2.33	847	20	2.42
29	855	20	2.40	809	19	2.41	872	25	2.95
30	877	22	2.57	829	20	2.47	898	26	2.98
令和 元	900	23	2.62	850	21	2.53	923	25	2.78
2	903	3	0.33	852	2	0.24	925	2	0.22
3									

※岩手県は鉄鋼業、金属線製品、その他の金属製品製造業



## 春季賃上げ妥結状況

(令和3年)

## 1 全国

## (1) 連合

業種別集計表 (平均賃上げ妥結結果)

7月5日最終

業種別	集計組合		令和3年		令和2年		令和元年	
	組合数	人員(人)	金額(円)	率(%)	金額(円)	率(%)	金額(円)	率(%)
製造業	3,081	1,335,236	5,674	1.91	5,804	1.97	6,376	2.17
商業流通	407	310,124	5,837	2.06	5,919	2.06	5,690	2.00
交通運輸	585	282,904	4,017	1.46	4,453	1.60	5,852	2.14
合計(全業種)	4,772	2,504,540	5,180	1.78	5,506	1.90	5,997	2.07

## (2) 日本経団連

## ①主要企業(500人以上)の業種別賃上げ結果

7月30日最終

業種別	社数	令和3年		令和2年		令和元年	
		金額(円)	率(%)	金額(円)	率(%)	金額(円)	率(%)
鉄鋼	9	3,742	1.27	3,835	1.30	5,226	1.77
自動車	16	6,937	2.05	7,610	2.27	8,770	2.62
商業	2	8,269	2.11	9,035	2.28	6,196	1.68
総平均	130	6,124	1.84	7,096	2.12	8,200	2.43

## ②中小企業(500人未満)の業種別・規模別賃上げ結果

8月6日最終

業種別	社数	令和3年		令和2年		令和元年	
		金額(円)	率(%)	金額(円)	率(%)	金額(円)	率(%)
鉄鋼・非鉄金属	16	4,868	1.81	4,441	1.69	5,156	1.98
電気機器	7	4,512	1.88	5,630	2.15	4,933	1.94
商業	39	3,942	1.55	4,093	1.60	4,622	1.83
合計	370	4,376	1.68	4,371	1.70	4,815	1.89

規模別	社数	令和3年		令和2年		令和元年	
		金額(円)	率(%)	金額(円)	率(%)	金額(円)	率(%)
100人未満	122	4,162	1.66	4,234	1.71	4,414	1.81
100~300人未満	170	4,267	1.65	4,150	1.62	4,692	1.85
300人以上	78	4,529	1.72	4,622	1.77	5,012	1.94
合計	370	4,376	1.68	4,371	1.70	4,815	1.89

※金額、率は、いずれも加重平均

## 春季賃上げ妥結状況 (令和3年)

### 2 青森県

#### (1) 連合青森

単産別集計

8月30日現在

構成組織	集計対象 組合	令和3年	
		金額 (円)	率 (%)
金属・インフラ(基幹労連)	53	5,040	2.03
電機連合	6	5,700	2.00
UAゼンセン	20	6,502	2.71
自動車総連	15	4,908	2.16
合計(平均)	94	5,452	2.20

※金額、率は、いずれも加重平均

#### (2) 青森県経営者協会

産業別賃上げ結果

7月30日最終

業種	社数	令和3年		令和2年		令和元年	
		金額 (円)	率 (%)	金額 (円)	率 (%)	金額 (円)	率 (%)
鉄鋼・非鉄金属・金属工業	1	5,135	1.73	3,484	1.28	2,301	0.86
商業	20	3,461	1.43	4,204	1.78	3,878	1.61
全業種	71	4,120	1.63	3,973	1.56	4,574	1.80
うち県内本社企業	65	4,214	1.70	4,133	1.67	4,681	1.87

※金額、率は、いずれも単純平均

## 産業別最低賃金 意見聴取メモ

令和3年9月15日

業種 鉄鋼業 役職 基幹労連青森県本部副委員長  
所属 基幹労連 氏名 石崎 尚人

## 1. 景気

## ①鉄鋼業の状況

2020年度の国内粗鋼生産量は、前年度比-15.3%減の8,279万トンと、4年連続で前年度実績を下回るとともに、1971年以来半世紀ぶりに9千万トンを下回った。新型コロナウイルス感染症による世界経済の低迷を受け、ほとんどの国において2020年に鋼材需要が落ち込み2021年、2022年と徐々に回復するが2019年実績には届かない見通しとなっている。特に、日本、アメリカは2020年度の落ち込みが大きいいうえに、2021年度の回復度合いも限定的なものとなっている。

鉄鋼総合3社の2020年度決算については、経常利益は連結ベースで前年度比3,679億円増の1,133億円となった。上期は需要・販売数量減で3社とも赤字であったが、下期は需要回復にあわせバンキングしていた高炉を迅速に立ち上げるなどして販売数量を増加するとともに、構造改革を含めた収益対策の効果もあり3社とも黒字を達成。2社が通期で黒字を達成した。2021年度見通しは、経済の持ち直しを背景とした鋼材需要と、高止まりしている主原料のコスト上昇分を鋼材価格に転嫁することで前年度比5,816億円増の6,950億円を見込んでいる。

普通鋼電炉（主要12社）の2020年度決算については、販売量の下落とスクラップ価格の上昇によりメタルスプレッドが悪化し、10社が経常減益、1社が経常赤字となった。2021年度の見通しは、原料高を踏まえ4社が経常減益としている。

## ②近県及び県内の状況

## ③自社の状況

## 2. 賃金改定の状況

### 3. 改正に対する意見

#### ① 産業別最低賃金に改定の必要性について

鉄鋼業の職種は、専門性が高く危険性を伴う作業が多いため、就業には一定期間の教育訓練や高い熟練度を必要とするものが多く、誰でも可能というものではない。また巨大装置を扱い、かつ暑熱対策にも限界があるなど作業環境は他産業と比較し厳しいものとせざるを得ず、就業者にかかる肉体的・精神的負荷も高く、その就業は誰でも可能というものではない。したがって、鉄鋼業における賃金単価は、こうした厳しい環境下での作業内容に見合う水準として必然的に高くなければならない。また、組織労働者の賃金引き上げに準じて産業別最低賃金を引き上げることは、未組織労働者の生活レベル引き上げに影響をあたえる。

産業の魅力を高める上で、賃金は重要な要素であり、他産業に比べ厳しい作業環境にある鉄鋼産業として、魅力的な賃金水準を示す必要がある。われわれ鉄鋼業としても労働環境や雇用情勢に見合った賃金としなければ、青森県における鉄鋼産業を希望する労働者が減少し優秀な人材の獲得がままならず、企業・産業・地域が衰退していく懸念が大きくなる。

#### ② 改定するとしたら、どれくらいまで

基幹労連の動向としては、鉄鋼業は地域によって作業内容・環境が変わる訳ではない。よって全国一律が望ましいが、地域的狀況等を考慮し、基幹労連青森県本部構成組織の最低賃金協定額の最低時間額 949 円を目指し、46 円を引き上げ、従来の優位性を確保しつつ、鉄鋼業労働者にふさわしい水準へと引き上げることとします。

《参考》青森県最低賃金 時間額 822 円

現行 903 円の 5%、46 円引き上げをしたい。

# 産業別最低賃金 意見聴取メモ

令和 3年8月25日

業種	鉄鋼業	役職	常務執行役員
所属	大平洋金株式会社	氏名	人事部長 松山 輝信

## 1. 景気

### ①業界全体（全国の状況）

日本経済は、一時期と比べ経済活動は持ち直しの動きは見られるものの、新型コロナウイルス感染症（以下、感染症）の影響が継続し厳しい状況で推移している。また、7月より一部地域に4回目の緊急事態宣言も発出され不透明感は増しており、各種行動制限等の影響で個人消費・雇用環境等は弱い動きとなり、景気回復ペースは鈍く、厳しい状況で推移している。

このような状況の中ではあるが、輸出は、自動車及び自動車の部品等の増加が寄与し、6月の輸出額は前年同月比+48.6%と4ヵ月連続の増加となり、国内鉄鋼市場は徐々に改善が見られ、需要産業を見ると、建築部門は5月の新設住宅着工戸数、非住宅着工床面積がいずれも前年同月比3ヵ月連続で増加。製造業を見ると、自動車部門では、感染症による前年度低水準の反動により製販ともに前年同月比で大幅増加。産業機械部門でも、5月の生産用機械や汎用・業務用機械生産が、輸出向けを中心に前年同月比とともに4ヵ月連続の増加となっている。同月の国内鉄鋼関連指標は、粗鋼生産（前年同月比42.2%増）、普通鋼鋼材生産（同29.5%増）、普通鋼国内向け出荷（同21.3%増）はともに前年同月比3ヵ月連続で増加しており、前年が感染症の影響による低水準であったことの反動増により大幅増となっているが、感染症拡大前の水準には達していない状況である。

海外鉄鋼市場を見ると、5月の世界の粗鋼生産は前年同月比16.5%増の1億7,440万トンと10ヵ月連続の増加となった。

但し、7月の貿易統計では前年比増加率に陰りも見え、当面の経済および鉄鋼需要の下振れリスクとして、感染症の再拡大による緊急事態宣言の延長・再発令による個人消費の抑制をはじめ、米中貿易摩擦や半導体不足の自動車部門への影響等が挙げられる。また、資源・エネルギー価格や物流コストの上昇等の価格変動リスクなどもあり、感染症からの回復は実のある回復とは言えず、先行き不透明な状況にある。こうしたリスクを踏まえつつ、引き続き、国内外の経済動向及び鋼材需要の動向に注意を払う必要がある。

### ②近県及び県内の状況

ア.

八戸地域にある鉄筋コンクリート用棒鋼製造販売会社の2021年度の業況については本社工場エリアでは感染症対策による建設工事の中断などにより需要は減少が継続することと、鉄筋の原料であるスクラップ購入価格が、海外需要の増加により高騰していることから販売価格の引き上げに注力しているものの、需要減により計画通りに進んでいない現状となっている。

八戸工場の経営環境は年々減少している鉄筋の地場需要の回復は見込めず、今年度はコスト高の遠方送りの比率を高めて前年比1.1万t増の17.8万tの販売を計画している

が、本社工場と同様に、原料高と販売価格の低迷により、棒鋼事業は厳しい環境となっている。

リサイクル事業も同業者との価格競争により受注量が確保できていないため、営業エリアの拡大などを進めている。

イ.

八戸地域にある鋳鉄品の自動車、輸送機器、建設機械、産業機械等の部品素材の製造販売会社の2021年度の業況については、2021年上期の主要取引先の状況は、2020年下期に引き続き外需向けが堅調に推移しており、生産面は好調を維持している。

トラック関連は、主要地域である東南アジア圏での需要増により生産増を図っている。

建設機械関連の油圧ショベルは、2020年下期は主に中国向け増により大幅な生産増を行ったが、2021年は反動が出ており若干減となっている。

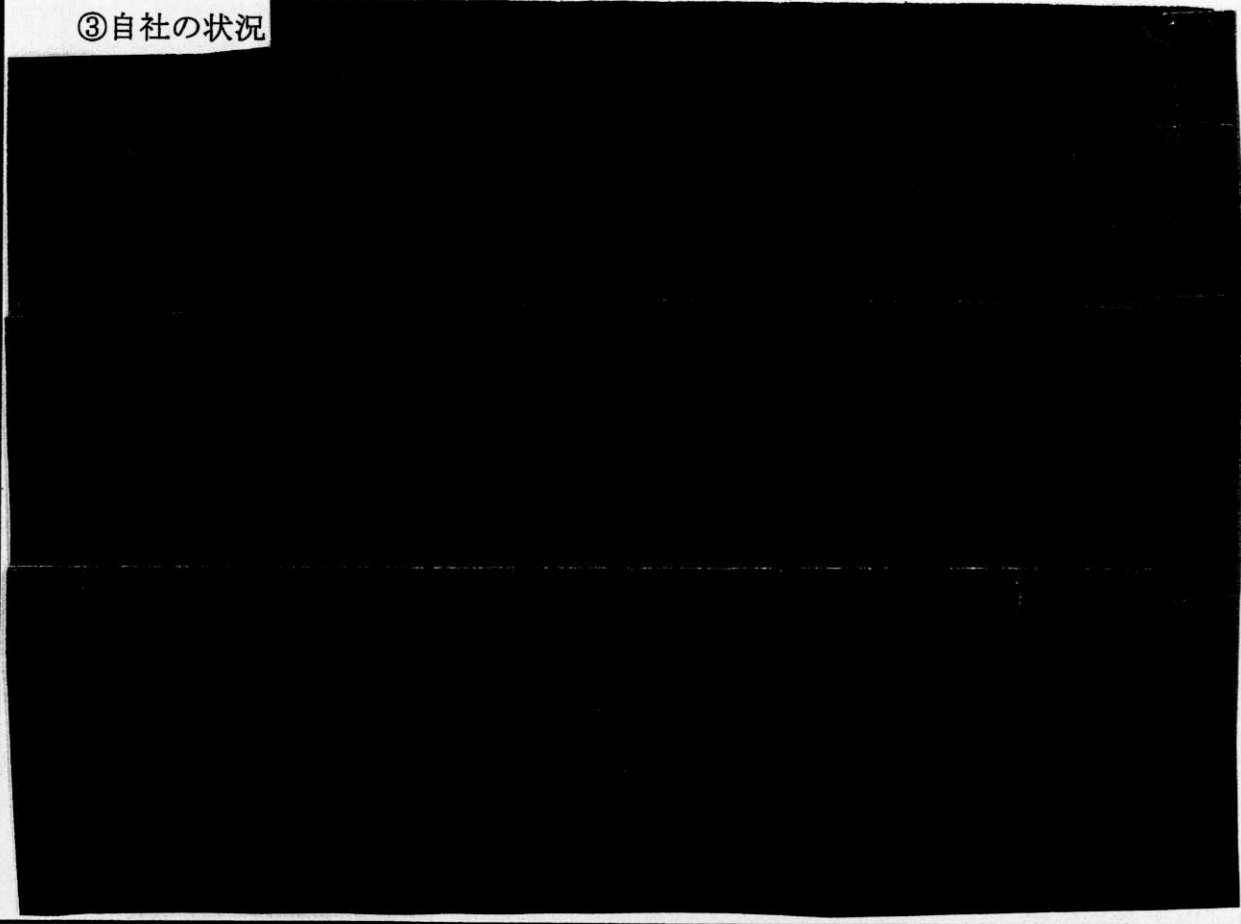
産業機械関連の射出成型機は、スマートフォンや半導体関連の需要が引き続き堅調で、国内生産台数好不調の目安である1,000台/月を8ヶ月連続で上回る受注台数となっている。

ロボット関連も、IT関係や電子機器関係の増に加えて自動車関係の設備需要が増加傾向。

以上のような状況の中、2021年上期の売上見込量は、前年比増(前期比+5%、前年同期比+51%)の見込となっている。

但し、経営環境としては、原材料(鋳物用スクラップ、銑鉄、副資材等)の急激な価格高騰の影響等により非常に厳しいものとなっている。

### ③自社の状況



## 2. 賃金改定の状況

- ① 賃金改定の有・無 (一社) 青森県経営者協会の調査資料による  
一般労働者(製造業) 4,382円アップ、1.71%アップ  
県内企業平均 4,120円アップ、1.63%アップ  
今年と前年の妥結額を回答した企業71社の前年実績と比べると、妥結額では180円増、アップ率では0.05ポイント増と、前年を僅かながら上回る水準となった。

このうち、ゼロ回答と引き下げで妥結した企業は8社あり、回答社数71社の11.3%を占め、県内企業の厳しい経営環境を垣間見せる結果となっている。

- ② 初任給額(製造業) (一社) 青森県経営者協会の調査資料による  
新規採用の有・無  
高卒 160,878円、7,411円ダウン (-4.40%)  
高専・短大卒 174,467円、16,767円アップ (10.63%)  
大卒 198,979円、6,216円ダウン (-3.03%)

製造業の初任給額は、短大卒に上昇が見られるが、高卒・大卒では低下した。全業種ではダウンとなっているが、短大卒・大卒は職種別による格差が大きく、職種別の採用有無でこの様な結果になった。

- ③ 賃金(最も低いもの・産業別最低賃金及び青森県最低賃金適用労働者)

- ④ 規模、地域等による企業間格差の有無

青森県内の鉄鋼大手3社は、取扱っている製品に相違はあるものの大きな格差は無いものとする。しかし、中小企業と比較した場合は格差が生じていると考えられる。

## 3. 改正に対する意見

《参考》青森県最低賃金 時間額 793円(令和2年10月3日発効)

- ① 産業別最低賃金改定の必要性について

直近では、有効求人倍率は3カ月連続で上昇しているものの、中長期の視点では労働力不足の傾向に変わりない。

地方全般同様に青森県でも人口の減少が続いており、出生率低下以外の一つの要因として賃金格差による若年層の首都圏への流出が挙げられ、労働力確保は厳しいものになっている。しかし、不安定な経営環境の中、最低賃金の改定は中小企業の経営を圧迫することに繋がることを考慮する必要があると考える。

- ② 改正するとしたら、どれくらいまで

青森県内の鉄鋼業において、大手3社の企業体力は足下では安定した推移であり、最低賃金改定の影響は限定的である。但し、業況は回復の兆しが見えるものの、感染症流行前に比較すると厳しい状況は継続しており、先行きの不透明感は払拭されておらず、本年度は「現行水準の維持」が妥当と考える。

# 令和3年青森県鉄鋼業最低賃金 引上試算表

青森労働局

現行の最低賃金	引上額・引上率、影響率			
	金額(円)	引上額(円)	引上率(%)	影響率(%)
時間額				
903円	903	0	0.00	-
	904	1	0.11	17.7
未満率	905	2	0.22	18.4
17.0%	906	3	0.33	18.4
	907	4	0.44	18.4
	908	5	0.55	18.4
	909	6	0.66	18.4
	910	7	0.78	18.4
	911	8	0.89	18.8
	912	9	1.00	18.8
	913	10	1.11	19.5
	914	11	1.22	19.5
	915	12	1.33	19.5
	916	13	1.44	19.5
	917	14	1.55	19.5
	918	15	1.66	20.3
	919	16	1.77	20.3
	920	17	1.88	20.3
	921	18	1.99	20.3
	922	19	2.10	20.3
	923	20	2.21	20.3
	924	21	2.33	20.6
	925	22	2.44	20.6
	926	23	2.55	20.6
	927	24	2.66	20.6
	928	25	2.77	20.6
	929	26	2.88	20.6
	930	27	2.99	20.6
	931	28	3.10	20.6
	932	29	3.21	21.4
	933	30	3.32	21.4
	934	31	3.43	21.4



935	32	3.54	21.4
936	33	3.65	21.4
937	34	3.77	21.4
938	35	3.88	21.4
939	36	3.99	21.4
940	37	4.10	21.4
941	38	4.21	21.4
942	39	4.32	21.4
943	40	4.43	21.4
944	41	4.54	21.4
945	42	4.65	21.4
946	43	4.76	21.8
947	44	4.87	21.8
948	45	4.98	21.8
949	46	5.09	21.8
950	47	5.20	21.8
951	48	5.32	21.8
952	49	5.43	23.9
953	50	5.54	23.9

## 令和3年最低賃金に関する基礎調査結果

(産業別最低賃金対象分)

青森労働局

## 1 目的

青森県内における中小・零細事業所の業種別、規模別又は性別等の賃金実態を見ることを目的とし、青森地方最低賃金審議会における最低賃金改正の検討資料としている。

## 2 調査の地域

青森県全域

## 3 調査産業

製造業、卸売・小売業、宿泊業・飲食業、サービス業ほか

## 4 調査対象事業所

①製造業については100人未満

②卸・小売業、宿泊業・飲食業、サービス業ほかについては30人未満の常用労働者を使用する民営事業所のうち、一定の方法により抽出した事業所(各種商品小売業のみ300人未満)。

母集団は平成28年事業所センサスによるものである。

## 5 調査対象期日及び項目

原則として、令和3年6月1日現在の

## ア 事業所に関する事項

主要な生産品の名称又は事業の内容、法人番号、労働者数

## イ 労働者に関する事項

性、就業形態、年齢、勤続年数、職種又は仕事の内容、賃金形態、基本給額、精皆勤手当・通勤手当・家族手当及びその他の手当、月間所定労働日数、1日の所定労働時間数

について調査した。

## 6 集計方法

調査票を回収、集計した労働者数を母集団数(労働者数)に復元して総括表を作成する。

7 令和3年集計事業所数等及び労働者数（産業別最低賃金該当産業）

(1) 母集団数及び集計事業所・労働者数

産業別	センサス上の数 (母集団)		基礎調査集計数	
	事業所数	労働者数	事業所数	労働者数
鉄鋼業 (100人未満)	38	507	21	268
電気機械器具等製造業 (100人未満)	126	3,846	54	1,141
各種商品小売業 (300人未満)	35	3,079	17	449
自動車小売業 (30人未満)	720	5,029	214	1,764

(2) 復元後の労働者数

上記の基礎調査集計労働者数を、センサス上の数（母集団）へ復元し、産業別の労働者数を次のとおりとした。

産業別	復元労働者数（人）		
	全数	産別適用者	産別適用除外者
鉄鋼業	507	471	36
電気機械器具等製造業	3,846	2,758	1,088
各種商品小売業	3,019	2,908	111
自動車小売業	5,029	4,767	262

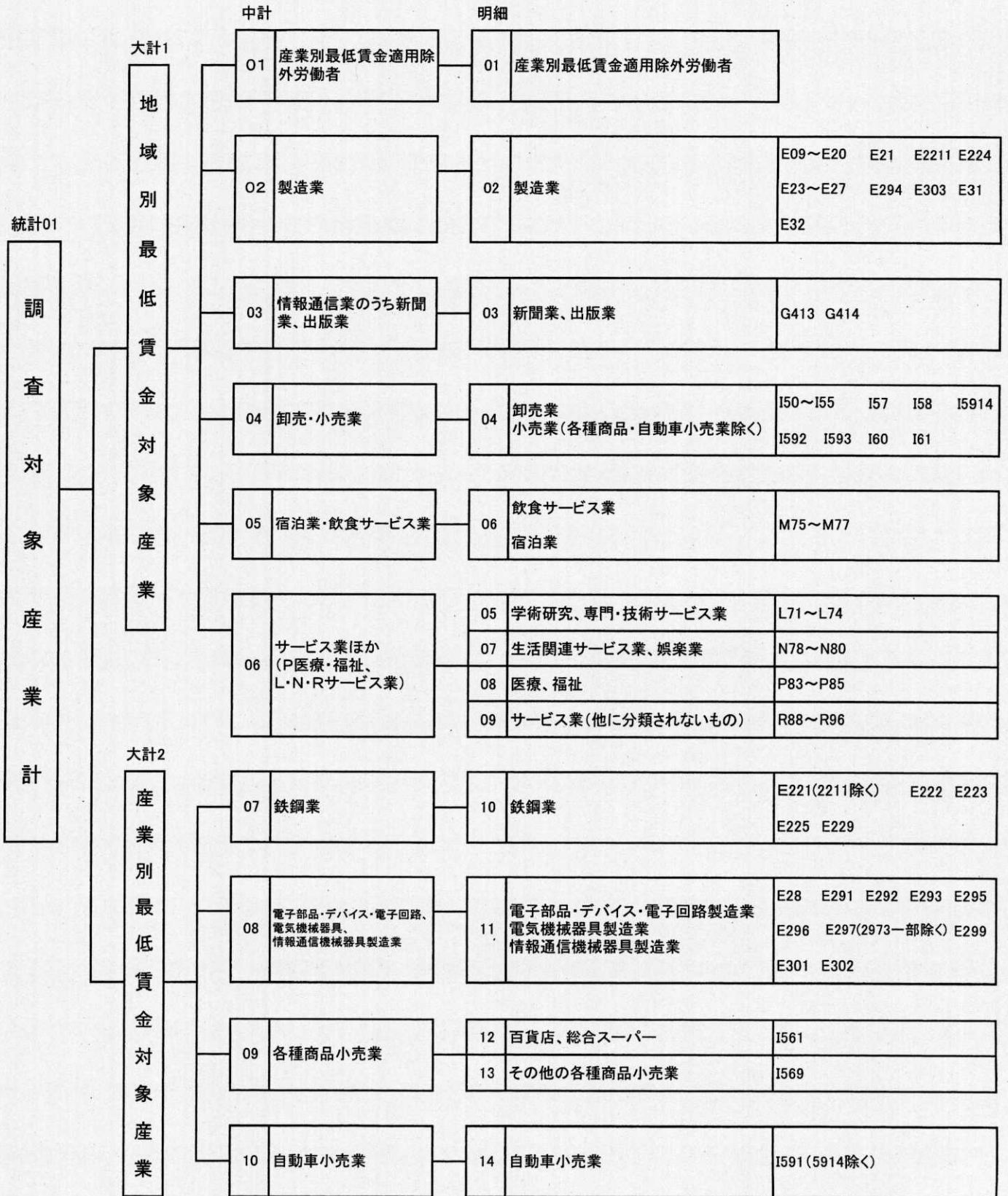
(3) 総括表等の作成

上記の復元労働者のうち、産別適用者について総括表等を作成した。

(注1) 産業中分類、規模、地域ごとに復元して合計するため、誤差が生じることとなる。

# 最低賃金基礎調査集計系図

## (青森県最低賃金・産業別最低賃金)







945	945	102	7	38	57	88	14					71	7	11
		(21.8)	(11.7)	(14.3)	(40.0)	(22.6)	(17.7)					(21.5)	(10.0)	(17.9)
946	946	102	7	38	57	88	14					71	7	11
		(21.8)	(11.7)	(14.3)	(40.0)	(22.6)	(17.7)					(21.5)	(10.0)	(17.9)
947	947	102	7	38	57	88	14					71	7	11
		(21.8)	(11.7)	(14.3)	(40.0)	(22.6)	(17.7)					(21.5)	(10.0)	(17.9)
948	948	102	7	38	57	88	14					71	7	11
		(21.8)	(11.7)	(14.3)	(40.0)	(22.6)	(17.7)					(21.5)	(10.0)	(17.9)
949	949	102	7	38	57	88	14					71	7	11
		(21.8)	(11.7)	(14.3)	(40.0)	(22.6)	(17.7)					(21.5)	(10.0)	(17.9)
950	950	102	7	38	57	88	14					71	7	11
		(21.8)	(11.7)	(14.3)	(40.0)	(22.6)	(17.7)					(21.5)	(10.0)	(17.9)
951	951	112	10	45	57	98	14					81	7	11
		(23.9)	(16.3)	(16.9)	(40.0)	(25.1)	(17.7)					(24.5)	(10.0)	(17.9)
952	952	112	10	45	57	98	14					81	7	11
		(23.9)	(16.3)	(16.9)	(40.0)	(25.1)	(17.7)					(24.5)	(10.0)	(17.9)
953	953	112	10	45	57	98	14					81	7	11
		(23.9)	(16.3)	(16.9)	(40.0)	(25.1)	(17.7)					(24.5)	(10.0)	(17.9)
954	959	115	10	48	57	100	15					82	8	11
		(24.5)	(16.3)	(18.0)	(40.0)	(25.6)	(19.2)					(24.9)	(12.7)	(17.9)
960	969	118	13	48	57	103	15					85	8	11
		(25.1)	(21.0)	(18.0)	(40.0)	(26.3)	(19.2)					(25.8)	(12.7)	(17.9)
970	979	127	13	57	57	112	15					90	10	13
		(27.0)	(21.0)	(21.3)	(40.0)	(28.5)	(19.2)					(27.4)	(15.4)	(20.7)
980	989	137	15	62	61	122	15					99	12	13
		(29.1)	(23.3)	(23.3)	(42.4)	(31.1)	(19.2)					(29.9)	(18.1)	(20.7)
990	999	140	15	62	64	125	15					102	12	13
		(29.8)	(23.3)	(23.3)	(44.8)	(32.0)	(19.2)					(30.9)	(18.1)	(20.7)
1000	1009	151	15	65	71	135	15					106	15	16
		(32.0)	(23.3)	(24.6)	(49.6)	(34.6)	(19.2)					(32.0)	(23.3)	(26.2)
1010	1019	164	16	74	74	149	15					119	15	16
		(34.9)	(25.7)	(27.9)	(52.0)	(38.1)	(19.2)					(36.1)	(23.3)	(26.2)
1020	1029	170	16	76	78	154	15					124	15	16
		(36.0)	(25.7)	(28.5)	(54.3)	(39.4)	(19.2)					(37.7)	(23.3)	(26.2)
1030	1039	178	16	81	81	163	15					133	15	16
		(37.8)	(25.7)	(30.5)	(56.7)	(41.6)	(19.2)					(40.3)	(23.3)	(26.2)
1040	1049	187	16	86	85	172	15					140	17	16
		(39.7)	(25.7)	(32.5)	(59.1)	(43.9)	(19.2)					(42.4)	(26.0)	(26.2)
1050	1059	199	16	88	95	184	15					147	20	18
		(42.2)	(25.7)	(33.2)	(66.2)	(46.9)	(19.2)					(44.5)	(31.2)	(29.1)
1060	1069	213	17	100	95	197	15					155	24	20
		(45.1)	(28.0)	(37.8)	(66.2)	(50.4)	(19.2)					(47.0)	(36.6)	(31.9)
1070	1079	216	17	104	95	201	15					157	24	22
		(45.9)	(28.0)	(39.1)	(66.2)	(51.3)	(19.2)					(47.6)	(36.6)	(34.7)
1080	1089	218	17	106	95	203	15					159	24	22
		(46.2)	(28.0)	(39.8)	(66.2)	(51.8)	(19.2)					(48.1)	(36.6)	(34.7)
1090	1099	228	17	116	95	211	16					169	24	22
		(48.3)	(28.0)	(43.5)	(66.2)	(54.0)	(20.6)					(51.1)	(36.6)	(34.7)
1100	1199	273	20	136	117	247	26					209	27	24
		(58.0)	(32.7)	(51.1)	(81.9)	(63.1)	(33.1)					(63.2)	(41.8)	(38.1)
1200	1299	351	51	176	125	294	57					257	32	48
		(74.6)	(81.3)	(66.2)	(87.4)	(75.2)	(71.7)					(78.0)	(49.9)	(77.1)
1300	1399	382	51	205	126	320	62					272	42	54
		(81.1)	(81.3)	(77.3)	(88.1)	(81.9)	(77.2)					(82.3)	(65.1)	(87.4)
1400	1499	409	53	230	126	341	68					291	45	59
		(86.9)	(86.0)	(86.5)	(88.1)	(87.2)	(85.8)					(88.3)	(69.6)	(94.8)





03年  
 総括表(2) (産業・就業形態別の賃金額級別、性別年齢別表)  
 産業：鉄鋼業

就業形態：(全七)

産別適用除外除く

時間当り所定内賃金額 (3手当を除く)	男							女							
	合計	男性計	17歳以下	18~19歳	20~54歳	55~59歳	60~64歳	65歳以上	女性計	17歳以下	18~19歳	20~54歳	55~59歳	60~64歳	65歳以上
計	471	379		12	254	59	55		92		2	76	7	7	
円	72	26		12	11	2	1		46		2	36	3	5	
892	(15.2)	(6.9)		(100.0)	(4.3)	(3.0)	(2.7)		(49.7)		(100.0)	(47.7)	(46.1)	(62.1)	
893	(15.2)	(6.9)			11	2	1		46			36	3	5	
894	(15.2)	(6.9)			11	2	1		(49.7)			(47.7)	(46.1)	(62.1)	
895	(15.2)	(6.9)			11	2	1		46			36	3	5	
896	(15.5)	(7.3)			12	2	1		(49.7)			(47.7)	(46.1)	(62.1)	
897	(16.3)	(7.3)			12	2	1		49			40	3	5	
898	(16.3)	(7.3)			12	2	1		(53.4)			(52.1)	(46.1)	(62.1)	
899	(16.3)	(7.3)			12	2	1		49			40	3	5	
900	(17.0)	(8.2)			12	2	5		(53.4)			(52.1)	(46.1)	(62.1)	
901	(17.0)	(8.2)			12	2	5		49			40	3	5	
902	(17.0)	(8.2)			12	2	5		(53.4)			(52.1)	(46.1)	(62.1)	
903	(17.7)	(9.1)			16	2	5		49			40	3	5	
904	(18.4)	(9.1)			16	2	5		(53.4)			(52.1)	(46.1)	(62.1)	
905	(18.4)	(9.1)			16	2	5		52			43	3	5	
906	(18.4)	(9.1)			16	2	5		(57.2)			(56.7)	(46.1)	(62.1)	
907	(18.4)	(9.1)			16	2	5		52			43	3	5	
908	(18.4)	(9.1)			16	2	5		(57.2)			(56.7)	(46.1)	(62.1)	
909	(18.4)	(9.1)			16	2	5		52			43	3	5	
910	(18.8)	(9.5)			18	2	5		(57.2)			(56.7)	(46.1)	(62.1)	
911	(18.8)	(9.5)			18	2	5		52			43	3	5	
912	(19.5)	(9.5)			18	2	5		(57.2)			(56.7)	(46.1)	(62.1)	
913	(19.5)	(9.5)			18	2	5		56			47	3	5	
914	(19.5)	(9.5)			18	2	5		(61.0)			(61.2)	(46.1)	(62.1)	
915	(19.5)	(9.5)			18	2	5		56			47	3	5	
916	(19.5)	(9.5)			18	2	5		(61.0)			(61.2)	(46.1)	(62.1)	

917	917	95	40	21	2	5	56	47	3	5
		(20.3)	(10.4)	(8.3)	(3.0)	(8.9)	(61.0)	(61.2)	(46.1)	(62.1)
918	918	95	40	21	2	5	56	47	3	5
		(20.3)	(10.4)	(8.3)	(3.0)	(8.9)	(61.0)	(61.2)	(46.1)	(62.1)
919	919	95	40	21	2	5	56	47	3	5
		(20.3)	(10.4)	(8.3)	(3.0)	(8.9)	(61.0)	(61.2)	(46.1)	(62.1)
920	920	95	40	21	2	5	56	47	3	5
		(20.3)	(10.4)	(8.3)	(3.0)	(8.9)	(61.0)	(61.2)	(46.1)	(62.1)
921	921	95	40	21	2	5	56	47	3	5
		(20.3)	(10.4)	(8.3)	(3.0)	(8.9)	(61.0)	(61.2)	(46.1)	(62.1)
922	922	95	40	21	2	5	56	47	3	5
		(20.3)	(10.4)	(8.3)	(3.0)	(8.9)	(61.0)	(61.2)	(46.1)	(62.1)
923	923	97	41	21	4	5	56	47	3	5
		(20.6)	(10.9)	(8.3)	(6.0)	(8.9)	(61.0)	(61.2)	(46.1)	(62.1)
924	924	97	41	21	4	5	56	47	3	5
		(20.6)	(10.9)	(8.3)	(6.0)	(8.9)	(61.0)	(61.2)	(46.1)	(62.1)
925	925	97	41	21	4	5	56	47	3	5
		(20.6)	(10.9)	(8.3)	(6.0)	(8.9)	(61.0)	(61.2)	(46.1)	(62.1)
926	926	97	41	21	4	5	56	47	3	5
		(20.6)	(10.9)	(8.3)	(6.0)	(8.9)	(61.0)	(61.2)	(46.1)	(62.1)
927	927	97	41	21	4	5	56	47	3	5
		(20.6)	(10.9)	(8.3)	(6.0)	(8.9)	(61.0)	(61.2)	(46.1)	(62.1)
928	928	97	41	21	4	5	56	47	3	5
		(20.6)	(10.9)	(8.3)	(6.0)	(8.9)	(61.0)	(61.2)	(46.1)	(62.1)
929	929	97	41	21	4	5	56	47	3	5
		(20.6)	(10.9)	(8.3)	(6.0)	(8.9)	(61.0)	(61.2)	(46.1)	(62.1)
930	930	97	41	21	4	5	56	47	3	5
		(20.6)	(10.9)	(8.3)	(6.0)	(8.9)	(61.0)	(61.2)	(46.1)	(62.1)
931	931	101	43	21	4	7	58	48	3	5
		(21.4)	(11.4)	(8.3)	(6.0)	(12.1)	(62.9)	(63.5)	(46.1)	(62.1)
932	932	101	43	21	4	7	58	48	3	5
		(21.4)	(11.4)	(8.3)	(6.0)	(12.1)	(62.9)	(63.5)	(46.1)	(62.1)
933	933	101	43	21	4	7	58	48	3	5
		(21.4)	(11.4)	(8.3)	(6.0)	(12.1)	(62.9)	(63.5)	(46.1)	(62.1)
934	934	101	43	21	4	7	58	48	3	5
		(21.4)	(11.4)	(8.3)	(6.0)	(12.1)	(62.9)	(63.5)	(46.1)	(62.1)
935	935	101	43	21	4	7	58	48	3	5
		(21.4)	(11.4)	(8.3)	(6.0)	(12.1)	(62.9)	(63.5)	(46.1)	(62.1)
936	936	101	43	21	4	7	58	48	3	5
		(21.4)	(11.4)	(8.3)	(6.0)	(12.1)	(62.9)	(63.5)	(46.1)	(62.1)
937	937	101	43	21	4	7	58	48	3	5
		(21.4)	(11.4)	(8.3)	(6.0)	(12.1)	(62.9)	(63.5)	(46.1)	(62.1)
938	938	101	43	21	4	7	58	48	3	5
		(21.4)	(11.4)	(8.3)	(6.0)	(12.1)	(62.9)	(63.5)	(46.1)	(62.1)
939	939	101	43	21	4	7	58	48	3	5
		(21.4)	(11.4)	(8.3)	(6.0)	(12.1)	(62.9)	(63.5)	(46.1)	(62.1)
940	940	101	43	21	4	7	58	48	3	5
		(21.4)	(11.4)	(8.3)	(6.0)	(12.1)	(62.9)	(63.5)	(46.1)	(62.1)
941	941	101	43	21	4	7	58	48	3	5
		(21.4)	(11.4)	(8.3)	(6.0)	(12.1)	(62.9)	(63.5)	(46.1)	(62.1)
942	942	101	43	21	4	7	58	48	3	5
		(21.4)	(11.4)	(8.3)	(6.0)	(12.1)	(62.9)	(63.5)	(46.1)	(62.1)
943	943	101	43	21	4	7	58	48	3	5
		(21.4)	(11.4)	(8.3)	(6.0)	(12.1)	(62.9)	(63.5)	(46.1)	(62.1)
944	944	101	43	21	4	7	58	48	3	5
		(21.4)	(11.4)	(8.3)	(6.0)	(12.1)	(62.9)	(63.5)	(46.1)	(62.1)

945	945	102	45	7	4	7	58	48	3	5
		(21.8)	(11.8)	(12.1)	(6.0)	(12.1)	(62.9)	(63.5)	(46.1)	(62.1)
946	946	102	45	7	4	7	58	48	3	5
		(21.8)	(11.8)	(12.1)	(6.0)	(12.1)	(62.9)	(63.5)	(46.1)	(62.1)
947	947	102	45	7	4	7	58	48	3	5
		(21.8)	(11.8)	(12.1)	(6.0)	(12.1)	(62.9)	(63.5)	(46.1)	(62.1)
948	948	102	45	7	4	7	58	48	3	5
		(21.8)	(11.8)	(12.1)	(6.0)	(12.1)	(62.9)	(63.5)	(46.1)	(62.1)
949	949	102	45	7	4	7	58	48	3	5
		(21.8)	(11.8)	(12.1)	(6.0)	(12.1)	(62.9)	(63.5)	(46.1)	(62.1)
950	950	102	45	7	4	7	58	48	3	5
		(21.8)	(11.8)	(12.1)	(6.0)	(12.1)	(62.9)	(63.5)	(46.1)	(62.1)
951	951	112	52	7	4	7	61	52	3	5
		(23.9)	(13.6)	(12.1)	(6.0)	(12.1)	(66.4)	(67.7)	(46.1)	(62.1)
952	952	112	52	7	4	7	61	52	3	5
		(23.9)	(13.6)	(12.1)	(6.0)	(12.1)	(66.4)	(67.7)	(46.1)	(62.1)
953	953	112	52	7	4	7	61	52	3	5
		(23.9)	(13.6)	(12.1)	(6.0)	(12.1)	(66.4)	(67.7)	(46.1)	(62.1)
954	959	115	53	7	5	7	62	53	3	5
		(24.5)	(14.1)	(12.1)	(9.0)	(12.1)	(67.6)	(69.2)	(46.1)	(62.1)
954	959	115	53	7	5	7	62	53	3	5
		(24.5)	(14.1)	(12.1)	(9.0)	(12.1)	(67.6)	(69.2)	(46.1)	(62.1)
959	969	118	55	7	5	7	63	54	3	5
		(25.1)	(14.4)	(12.1)	(9.0)	(12.1)	(71.1)	(71.1)	(46.1)	(62.1)
960	969	127	58	7	5	7	69	56	5	6
		(27.0)	(15.4)	(12.1)	(9.0)	(12.1)	(74.9)	(73.4)	(73.1)	(86.2)
970	979	137	68	7	7	7	69	56	5	6
		(29.1)	(18.0)	(12.1)	(12.0)	(12.1)	(74.9)	(73.4)	(73.1)	(86.2)
980	989	140	72	7	7	7	69	56	5	6
		(29.8)	(18.9)	(12.1)	(12.0)	(12.1)	(74.9)	(73.4)	(73.1)	(86.2)
990	989	151	82	10	10	10	69	56	5	6
		(32.0)	(21.6)	(18.3)	(17.8)	(18.3)	(74.9)	(73.4)	(73.1)	(86.2)
1,000	1,009	164	94	10	10	10	70	58	5	6
		(34.9)	(24.8)	(18.3)	(17.8)	(18.3)	(76.8)	(75.7)	(73.1)	(86.2)
1,010	1,019	170	96	10	10	10	74	61	5	6
		(36.0)	(25.2)	(18.3)	(17.8)	(18.3)	(80.5)	(80.2)	(73.1)	(86.2)
1,020	1,029	178	104	10	10	10	74	61	5	6
		(37.8)	(27.5)	(18.3)	(17.8)	(18.3)	(80.5)	(80.2)	(73.1)	(86.2)
1,030	1,039	187	111	10	12	10	76	63	5	6
		(39.7)	(29.3)	(18.3)	(20.8)	(18.3)	(82.5)	(82.5)	(73.1)	(86.2)
1,040	1,049	199	123	12	16	12	76	63	5	6
		(42.2)	(32.5)	(21.5)	(26.6)	(21.5)	(82.5)	(82.5)	(73.1)	(86.2)
1,050	1,059	213	135	14	17	14	77	63	7	6
		(45.1)	(35.7)	(24.7)	(29.6)	(24.7)	(84.4)	(82.5)	(100.0)	(86.2)
1,060	1,069	216	139	15	17	15	77	63	7	6
		(45.9)	(36.6)	(27.9)	(29.6)	(27.9)	(84.4)	(82.5)	(100.0)	(86.2)
1,070	1,079	218	140	15	17	15	77	63	7	6
		(46.2)	(37.0)	(27.9)	(29.6)	(27.9)	(84.4)	(82.5)	(100.0)	(86.2)
1,080	1,089	228	150	15	17	15	77	63	7	6
		(48.3)	(39.6)	(27.9)	(29.6)	(27.9)	(84.4)	(82.5)	(100.0)	(86.2)
1,090	1,099	273	189	16	21	16	85	69	7	6
		(58.0)	(45.7)	(30.0)	(35.4)	(30.0)	(92.4)	(90.9)	(100.0)	(86.2)
1,100	1,199	351	263	41	26	41	89	73	7	6
		(74.6)	(65.2)	(74.0)	(44.4)	(74.0)	(96.8)	(96.2)	(100.0)	(86.2)
1,200	1,299	382	293	47	36	47	89	73	7	6
		(81.1)	(77.3)	(85.7)	(61.3)	(85.7)	(96.8)	(96.2)	(100.0)	(86.2)
1,300	1,399	409	319	52	39	52	90	74	7	6
		(86.9)	(84.2)	(94.2)	(66.2)	(94.2)	(98.1)	(97.7)	(100.0)	(86.2)
1,400	1,499									



総括表(1) (産業・就業形態別の賃金総額総別、規模別、地域別、年齢別表)

03年

産業：(全て) 鉄鋼業

就業形態：パート

総括表(1)

産別適用除外除く

時間当り所定内賃金額 (3手当を除く)	合計	規模別					地域別					年齢別				
		1~9人	10~29人	30~99人	青森県(市部)	青森県(郡部)	17歳以下	18~19歳	20~54歳	55~59歳	60~64歳	65歳以上				
		4	8	11	5	1			11	5	2	2				
計	12 6 (51.1)	8 6 (78.5)	11 5 (46.3)	5 (46.3)	1 (100.0)			5 (43.2)	5 (43.2)	2 (100.0)						
893 -	6 (51.1)	6 (78.5)	5 (46.3)	5 (46.3)				5 (43.2)	5 (43.2)							
894 -	6 (51.1)	6 (78.5)	5 (46.3)	5 (46.3)				5 (43.2)	5 (43.2)							
895 -	6 (51.1)	6 (78.5)	5 (46.3)	5 (46.3)				5 (43.2)	5 (43.2)							
896 -	6 (51.1)	6 (78.5)	5 (46.3)	5 (46.3)				5 (43.2)	5 (43.2)							
897 -	6 (51.1)	6 (78.5)	5 (46.3)	5 (46.3)				5 (43.2)	5 (43.2)							
898 -	6 (51.1)	6 (78.5)	5 (46.3)	5 (46.3)				5 (43.2)	5 (43.2)							
899 -	6 (51.1)	6 (78.5)	5 (46.3)	5 (46.3)				5 (43.2)	5 (43.2)							
900 -	6 (51.1)	6 (78.5)	5 (46.3)	5 (46.3)				5 (43.2)	5 (43.2)							
901 -	6 (51.1)	6 (78.5)	5 (46.3)	5 (46.3)				5 (43.2)	5 (43.2)							
902 -	6 (51.1)	6 (78.5)	5 (46.3)	5 (46.3)				5 (43.2)	5 (43.2)							
903 -	6 (51.1)	6 (78.5)	5 (46.3)	5 (46.3)				5 (43.2)	5 (43.2)							
904 -	6 (51.1)	6 (78.5)	5 (46.3)	5 (46.3)				5 (43.2)	5 (43.2)							
905 -	6 (51.1)	6 (78.5)	5 (46.3)	5 (46.3)				5 (43.2)	5 (43.2)							
906 -	6 (51.1)	6 (78.5)	5 (46.3)	5 (46.3)				5 (43.2)	5 (43.2)							
907 -	6 (51.1)	6 (78.5)	5 (46.3)	5 (46.3)				5 (43.2)	5 (43.2)							
908 -	6 (51.1)	6 (78.5)	5 (46.3)	5 (46.3)				5 (43.2)	5 (43.2)							
909 -	6 (51.1)	6 (78.5)	5 (46.3)	5 (46.3)				5 (43.2)	5 (43.2)							
910 -	6 (51.1)	6 (78.5)	5 (46.3)	5 (46.3)				5 (43.2)	5 (43.2)							
911 -	6 (51.1)	6 (78.5)	5 (46.3)	5 (46.3)				5 (43.2)	5 (43.2)							
912 -	6 (51.1)	6 (78.5)	5 (46.3)	5 (46.3)				5 (43.2)	5 (43.2)							
913 -	6 (51.1)	6 (78.5)	5 (46.3)	5 (46.3)				5 (43.2)	5 (43.2)							
914 -	6 (51.1)	6 (78.5)	5 (46.3)	5 (46.3)				5 (43.2)	5 (43.2)							
915 -	6 (51.1)	6 (78.5)	5 (46.3)	5 (46.3)				5 (43.2)	5 (43.2)							
916 -	6 (51.1)	6 (78.5)	5 (46.3)	5 (46.3)				5 (43.2)	5 (43.2)							



945	945	6	(51.1)	6	(78.5)	5	(46.3)	5	(43.2)										
946	946	6	(51.1)	6	(78.5)	5	(46.3)	5	(43.2)										
947	947	6	(51.1)	6	(78.5)	5	(46.3)	5	(43.2)										
948	948	6	(51.1)	6	(78.5)	5	(46.3)	5	(43.2)										
949	949	6	(51.1)	6	(78.5)	5	(46.3)	5	(43.2)										
950	950	6	(51.1)	6	(78.5)	5	(46.3)	5	(43.2)										
951	951	6	(51.1)	6	(78.5)	5	(46.3)	5	(43.2)										
952	952	6	(51.1)	6	(78.5)	5	(46.3)	5	(43.2)										
953	953	6	(51.1)	6	(78.5)	5	(46.3)	5	(43.2)										
954	959	6	(51.1)	6	(78.5)	5	(46.3)	5	(43.2)										
960	969	8	(62.8)	1	(33.3)	7	(59.0)	7	(56.7)										
970	979	8	(62.8)	1	(33.3)	7	(59.0)	7	(56.7)										
980	989	8	(62.8)	1	(33.3)	7	(59.0)	7	(56.7)										
990	999	8	(62.8)	1	(33.3)	7	(59.0)	7	(56.7)										
1000	1009	8	(62.8)	1	(33.3)	7	(59.0)	7	(56.7)										
1010	1019	8	(62.8)	1	(33.3)	7	(59.0)	7	(56.7)										
1020	1029	8	(62.8)	1	(33.3)	7	(59.0)	7	(56.7)										
1030	1039	8	(62.8)	1	(33.3)	7	(59.0)	7	(56.7)										
1040	1049	8	(62.8)	1	(33.3)	7	(59.0)	7	(56.7)										
1050	1059	8	(62.8)	1	(33.3)	7	(59.0)	7	(56.7)										
1060	1069	8	(62.8)	1	(33.3)	7	(59.0)	7	(56.7)										
1070	1079	8	(62.8)	1	(33.3)	7	(59.0)	7	(56.7)										
1080	1089	8	(62.8)	1	(33.3)	7	(59.0)	7	(56.7)										
1090	1099	10	(62.8)	1	(33.3)	8	(74.4)	8	(73.0)										
1100	1199	12	(76.8)	4	(100.0)	11	(100.0)	11	(100.0)										
1200	1299	(100.0)																	
1300	1399																		
1400	1499																		





総括表(2) (産業・就業形態別の賃金額階級別、性別年齢別表)  
03年

産業：鉄鋼業  
就業形態：パート  
産別適用除外除く

時間当り所定内賃金額 (3手当を除く)	合計	男						女						
		男性計	17歳以下	18~19歳	20~54歳	55~59歳	60~64歳	65歳以上	女性計	17歳以下	18~19歳	20~54歳	55~59歳	60~64歳
計	12	2			2			11			9			2
円	6	2			2			5			3			2
-	892	(100.0)			(100.0)			(43.2)			(32.1)			(100.0)
893 -	893	(51.1)						5			3			
894 -	894	(51.1)						(43.2)			(32.1)			
895 -	895	(51.1)						5			3			
896 -	896	(51.1)						(43.2)			(32.1)			
897 -	897	(51.1)						5			3			
898 -	898	(51.1)						(43.2)			(32.1)			
899 -	899	(51.1)						5			3			
900 -	900	(51.1)						(43.2)			(32.1)			
901 -	901	(51.1)						5			3			
902 -	902	(51.1)						(43.2)			(32.1)			
903 -	903	(51.1)						5			3			
904 -	904	(51.1)						(43.2)			(32.1)			
905 -	905	(51.1)						5			3			
906 -	906	(51.1)						(43.2)			(32.1)			
907 -	907	(51.1)						5			3			
908 -	908	(51.1)						(43.2)			(32.1)			
909 -	909	(51.1)						5			3			
910 -	910	(51.1)						(43.2)			(32.1)			
911 -	911	(51.1)						5			3			
912 -	912	(51.1)						(43.2)			(32.1)			
913 -	913	(51.1)						5			3			
914 -	914	(51.1)						(43.2)			(32.1)			
915 -	915	(51.1)						5			3			
916 -	916	(51.1)						(43.2)			(32.1)			

917	917	6	(51.1)																	3	(32.1)		
918	918	6	(51.1)																	5	(43.2)		
919	919	6	(51.1)																	5	(43.2)		
920	920	6	(51.1)																	5	(43.2)		
921	921	6	(51.1)																	5	(43.2)		
922	922	6	(51.1)																	5	(43.2)		
923	923	6	(51.1)																	5	(43.2)		
924	924	6	(51.1)																	5	(43.2)		
925	925	6	(51.1)																	5	(43.2)		
926	926	6	(51.1)																	5	(43.2)		
927	927	6	(51.1)																	5	(43.2)		
928	928	6	(51.1)																	5	(43.2)		
929	929	6	(51.1)																	5	(43.2)		
930	930	6	(51.1)																	5	(43.2)		
931	931	6	(51.1)																	5	(43.2)		
932	932	6	(51.1)																	5	(43.2)		
933	933	6	(51.1)																	5	(43.2)		
934	934	6	(51.1)																	5	(43.2)		
935	935	6	(51.1)																	5	(43.2)		
936	936	6	(51.1)																	5	(43.2)		
937	937	6	(51.1)																	5	(43.2)		
938	938	6	(51.1)																	5	(43.2)		
939	939	6	(51.1)																	5	(43.2)		
940	940	6	(51.1)																	5	(43.2)		
941	941	6	(51.1)																	5	(43.2)		
942	942	6	(51.1)																	5	(43.2)		
943	943	6	(51.1)																	5	(43.2)		
944	944	6	(51.1)																	5	(43.2)		

945	945	6	(51.1)																				3	(32.1)	
946	946	6	(51.1)																				5	(43.2)	
947	947	6	(51.1)																				5	(43.2)	
948	948	6	(51.1)																				5	(43.2)	
949	949	6	(51.1)																				5	(43.2)	
950	950	6	(51.1)																				5	(43.2)	
951	951	6	(51.1)																				5	(43.2)	
952	952	6	(51.1)																				5	(43.2)	
953	953	6	(51.1)																				5	(43.2)	
954	959	6	(51.1)																				5	(43.2)	
960	969	8	(62.8)																				6	(48.2)	
970	979	8	(62.8)																				6	(48.2)	
980	989	8	(62.8)																				6	(48.2)	
990	999	8	(62.8)																				6	(48.2)	
1,000	1,009	8	(62.8)																				6	(48.2)	
1,010	1,019	8	(62.8)																				6	(48.2)	
1,020	1,029	8	(62.8)																				6	(48.2)	
1,030	1,039	8	(62.8)																				6	(48.2)	
1,040	1,049	8	(62.8)																				6	(48.2)	
1,050	1,059	8	(62.8)																				6	(48.2)	
1,060	1,069	8	(62.8)																				6	(48.2)	
1,070	1,079	8	(62.8)																				6	(48.2)	
1,080	1,089	8	(62.8)																				6	(48.2)	
1,090	1,099	8	(62.8)																				6	(48.2)	
1,100	1,199	10	(76.8)																				8	(67.7)	
1,200	1,299	12	(100.0)																				11	(100.0)	
1,300	1,399																								
1,400	1,499																								

1.500																					
月平均賃金額	95,282	49,800	49,800																		
時間当平均賃金額	992	830	830																		
月一人当平均労働時間数	100	60	60																		
第1.2.0分位數	830	830	830																		
第1.1.0分位數	830	830	830																		
第1.4分位數	830	830	830																		
第4分位偏差係數	860	830	830																		
【上段】	0.2081	0.0005	0.0005																		
累積労働者数																					
【下段】																					
累積構成比																					
	102,696	49,800	49,800																		
	1,019	830	830																		
	106	60	60																		
	810	830	830																		
	810	830	830																		
	850	830	830																		
	1,187	830	830																		
	0.1972	0.0005	0.0005																		
	0.1606																				
	93,218																				
	1,050																				
	93																				
	810																				
	810																				
	850																				
	1,187																				
	0.1606																				
	151,360																				
	860																				
	176																				
	860																				
	860																				
	860																				
	860																				
	0.0004																				

# 最近の雇用情勢について

(令和3年7月)

青森労働局

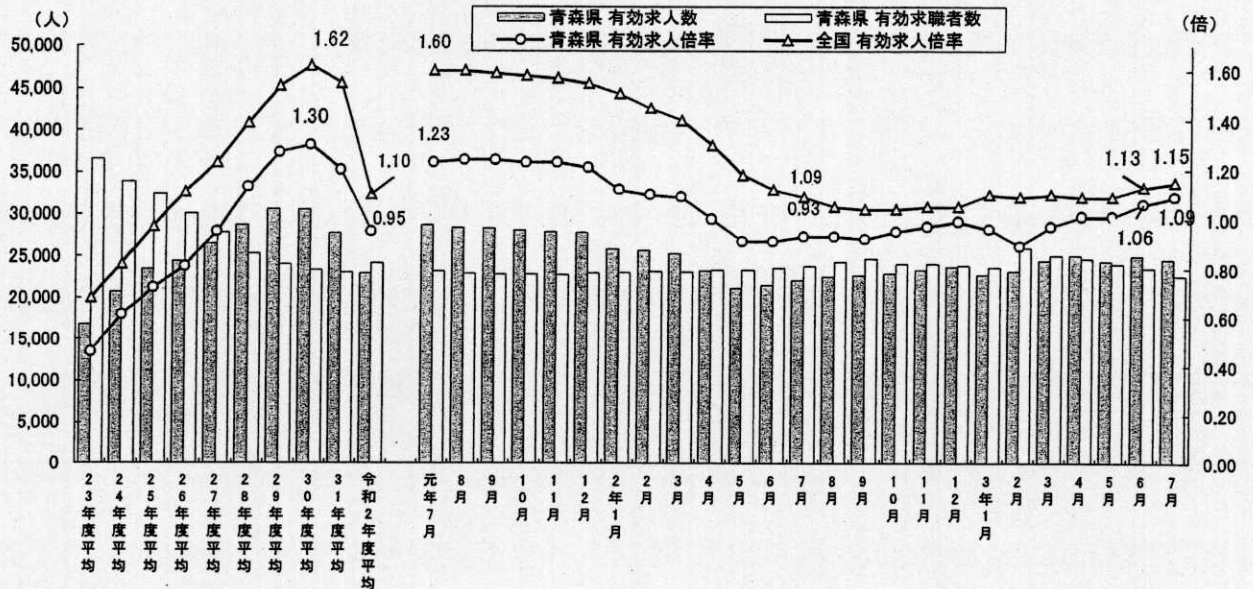
職業安定部

## I 受理地別求人倍率の推移(季節調整値)・・・年度平均は原数値

7月の一般職業紹介状況をみると、有効求人数(季節調整値)は前月に比べ1.3%減少し24,663人、有効求職者数(同)は3.8%減少し22,674人で、有効求人倍率(同)は1.09倍となり、前月を0.03ポイント上回った。

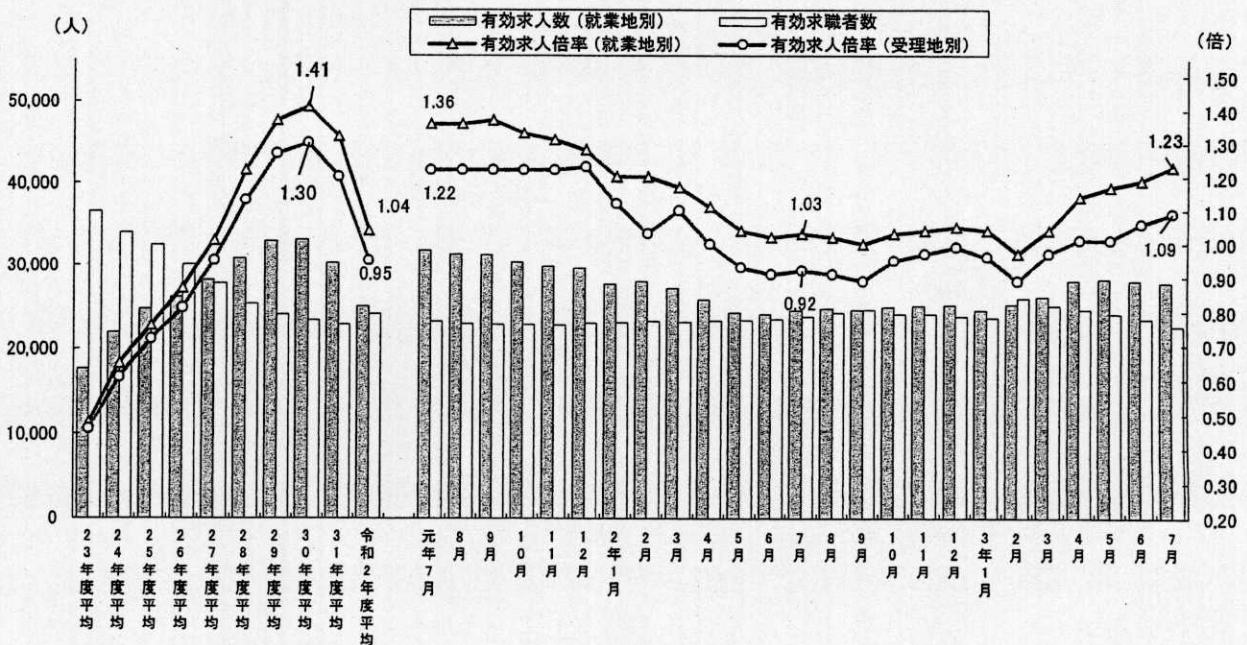
就業地別の有効求人倍率(季節調整値)は1.23倍で前月に比べ0.04ポイント上回り、受理地別の倍率を0.14ポイント上回った。

受理地別有効求人倍率の推移 (全数・季節調整値)



※ 県内のハローワークで受理した求人数から求人倍率を算定。

就業地別有効求人倍率の推移 (全数・季節調整値)



全国のハローワークで受理した求人で、就業地が青森県内となっている求人数から求人倍率を算定。

季節求人については、受理したハローワーク管内を就業地としてみなしている。

就業地として複数の市町村が挙げられている場合は、求人数を該当の市町村に割り当てることにより集計。

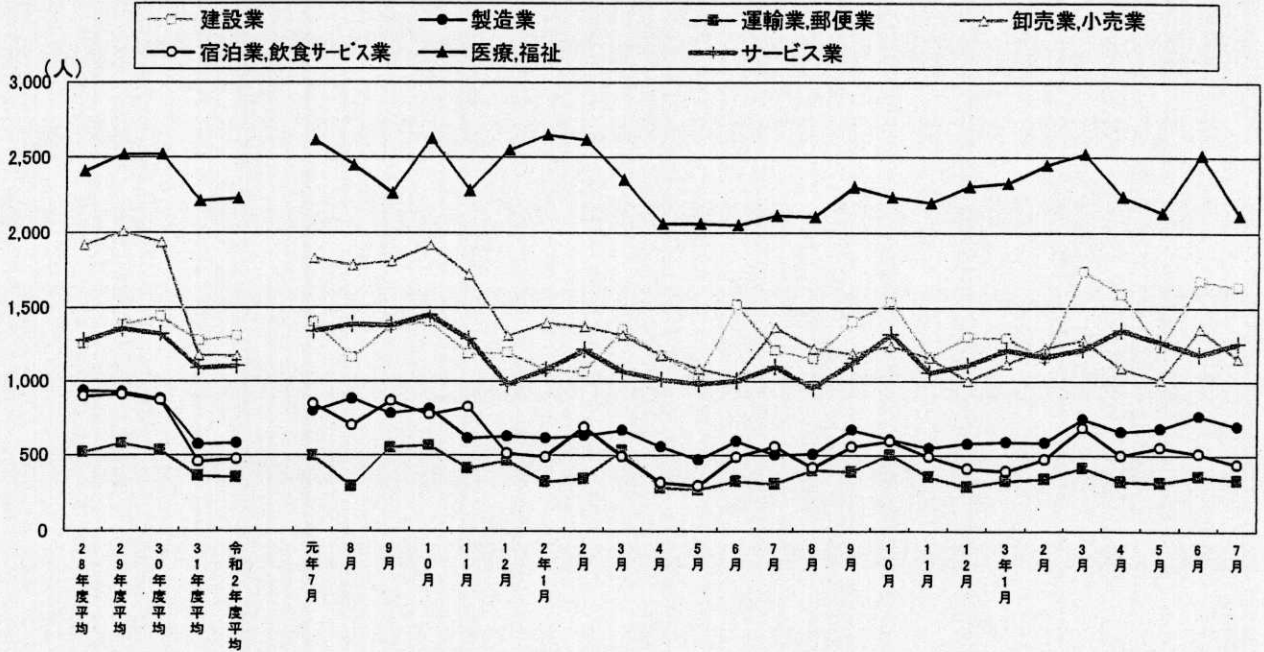
(注) 季節調整法はセンサス局法Ⅱ(X-12-ARIMA)による。なお、令和2年12月以前の数値は、令和3年1月分公表時に新季節指数により改訂されている。

## II 新規求人の状況(学卒を除きパートタイムを含む)

7月の新規求人数(原数値)は前年同月比4.1%(339人)増加の8,688人。

主要な産業の新規求人数(原数値)をみると、前年同月と比較して建設業、製造業、運輸業、郵便業、医療、福祉で増加し、卸売業、小売業、宿泊業、飲食サービス業で減少した。

製造業では、食料品製造業、飲料・たばこ・飼料製造業、業務用機械器具製造業、電子部品・デバイス・電子回路製造業等で増加し、繊維工業、電気機械器具製造業等で減少した。



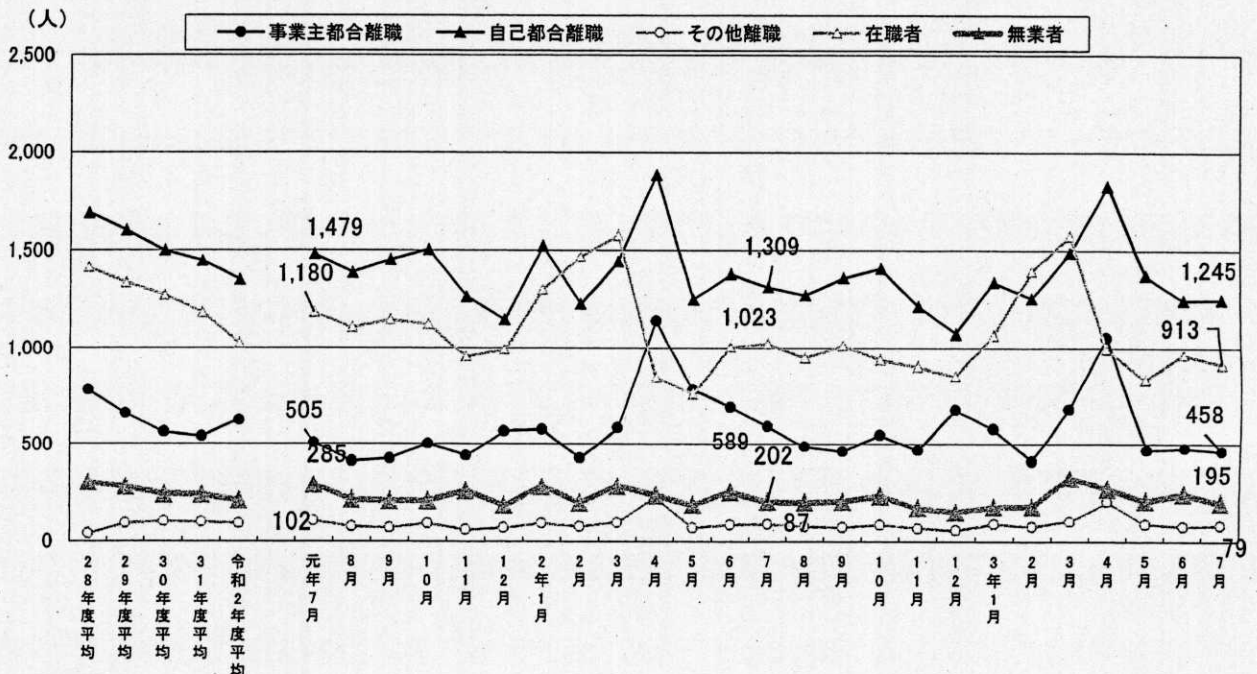
平成26年4月内容分より、平成25年10月改定の「新産業分類」での集計となっています。  
 『その他』には、「農林漁業」「鉱業」「電気・ガス・熱供給・水道業」「情報通信業」「金融業・保険業」「不動産・物品賃貸業」「学術研究・専門・技術サービス業」「生活関連サービス業・娯楽業」「教育・学習支援業」「複合サービス事業」「公務・その他」を含みます。

## III 新規求職の状況(パートを除く常用)

7月の新規求職者数(パートを除く常用・原数値)は、前年同月比10.0%(320人)減少の2,890人。

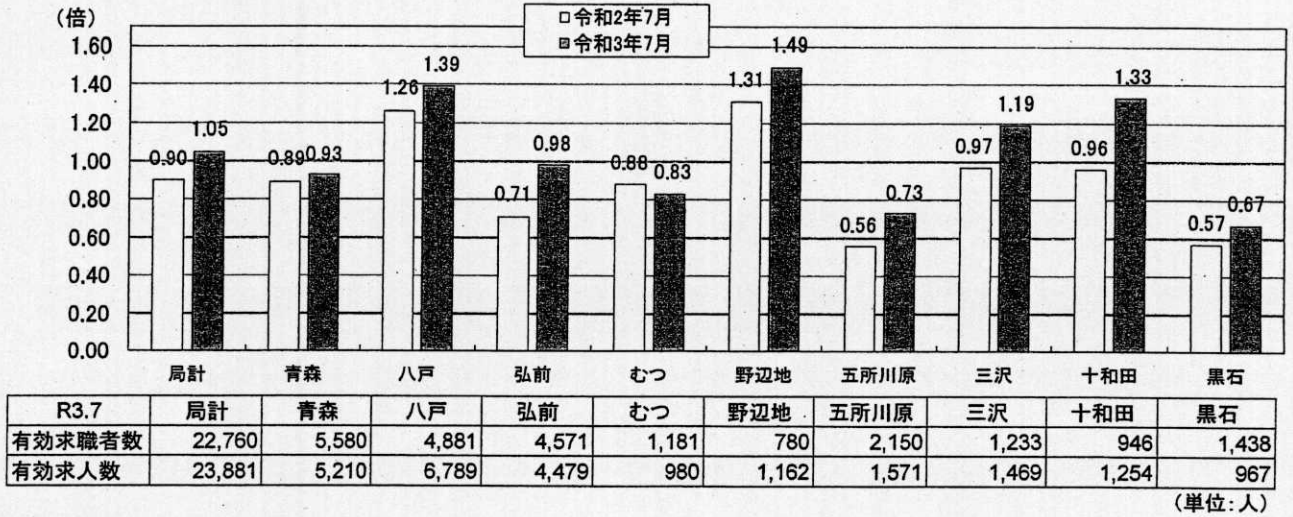
在職区分別に前年同月と比較すると、在職者は10.8%(110人)減少、離職者は10.2%(203人)減少、無業者は3.5%(7人)減少した。

離職理由別では、事業主都合離職は前年同月比22.2%(131人)減少し、自己都合離職は同4.9%(64人)減少した。



#### IV 安定所別求人倍率の状況(学卒を除きパートタイムを含む全数・・・原数値)

7月の局計の有効求人倍率(原数値)は1.05倍となり、前年同月より0.15ポイント上昇した。各安定所別の有効求人倍率は次のとおり。

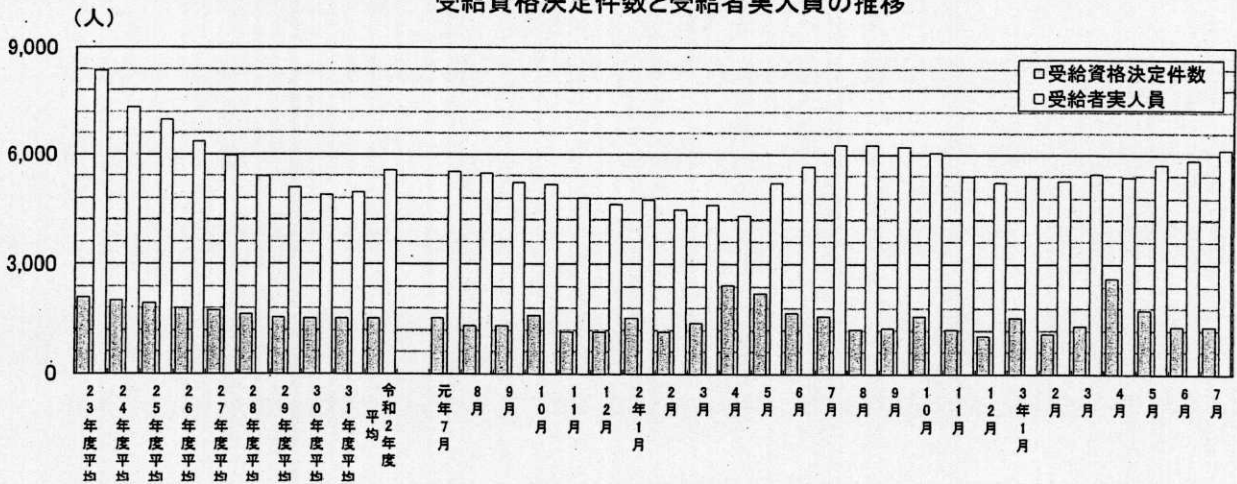


#### V 雇用保険の状況

7月の受給者実人員(基本手当基本分)は、前年同月比2.1%(134人)減少、前月比では4.9%(284人)増加の6,132人となった。また、受給資格決定件数は、前年同月比17.2%(272件)減少、前月よりも0.2%(3件)増加し1,312件となった。※受給資格決定件数は、速報値であり修正する可能性もあり得ること。

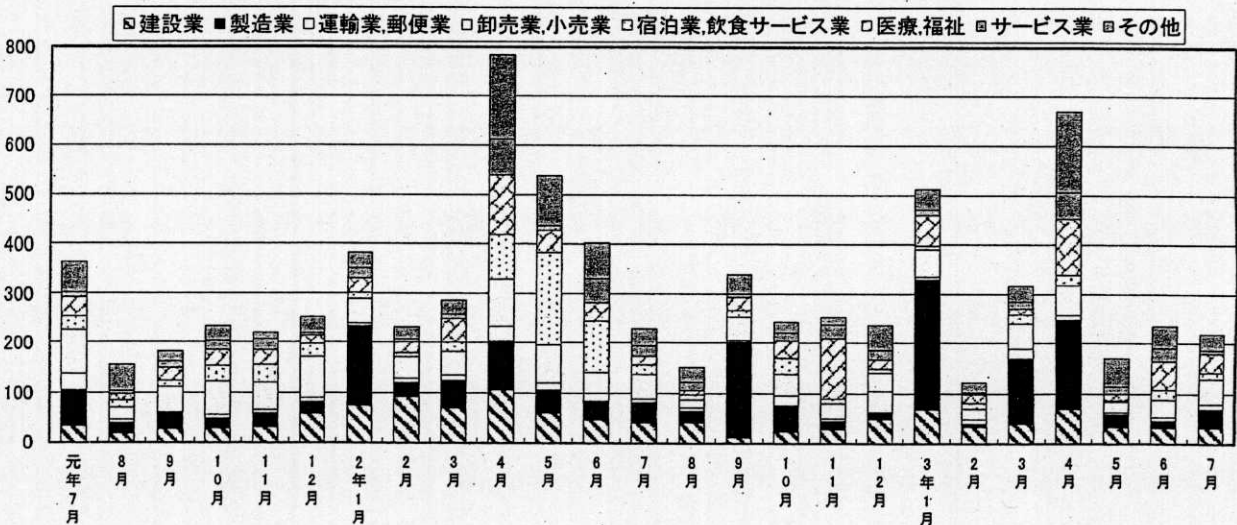
資格喪失者(高年齢、短期特例被保険者を除く)のうち事業主都合による者は、前年同月比4.8%(11人)減少、前月比7.2%(17人)減少し219人となった。

受給資格決定件数と受給者実人員の推移



(人)

事業主都合による資格喪失件数の産業別推移



2021年9月10日  
日本銀行青森支店

## 県内金融経済概況

### 【全体感】

県内の景気は、新型コロナウイルス感染症の影響からサービス消費を中心に厳しい状態にあり、持ち直しの動きも一服している。

最終需要の動向をみると、公共投資は、横ばい圏内で推移している。設備投資は、増加している。個人消費は、県内外での新型コロナウイルス感染症の感染拡大の影響から、弱含んでいる。住宅投資は、弱めの動きとなっている。

生産は、緩やかに増加している。雇用・所得情勢は、新型コロナウイルス感染症の影響から、全体としては弱めの動きとなっている。

### 【各論】

#### 1. 需要項目別動向

公共投資は、横ばい圏内で推移している。

公共工事の発注の動きを示す公共工事請負金額は、このところ前年を上回っている。

設備投資は、増加している。

6月短観（青森県）における2021年度の設備投資計画は、前年比増加となっている。

個人消費は、県内外での新型コロナウイルス感染症の感染拡大の影響から、弱含んでいる。

家電販売、ホームセンターは、在宅時間の長期化などを背景に堅調となっている。スーパーは、食料品を中心に、ドラッグストアは、衛生用品などを中心に、それぞれ高水準で推移している。コンビニエンスストアは、持ち直しつつある。乗用車販売は、弱めの動きとなっている。百貨店は、低水準で推移している。各種サービス関連業種は、外食関連中心に厳しさが増している。

観光は、新型コロナワクチン接種の広がりなどから、一部に回復の兆しもみられるものの、足もとの感染急拡大の影響から、全体としては、一段と厳しくなっている。

住宅投資は、弱めの動きとなっている。

新設住宅着工戸数は、持家や分譲戸建が概ね横ばい圏内となっているものの、貸家が一段と低水準で推移している。



## 2. 生産

生産（鉱工業生産）は、緩やかに増加している。

主要業種別にみると、電子部品・デバイスは、堅調に推移している。電気機械は、データセンターおよびパソコン向けを中心に増加している。業務用機械は、緩やかに増加している。窯業・土石は、着実に持ち直している。鉄鋼は、海外需要の増加などを背景に持ち直している。紙・パルプは、持ち直しつつある。食料品は、外食向けは厳しい状態となっている一方、内食向けは高水準となっていることから、横ばい圏内で推移している。

## 3. 雇用・所得動向

雇用・所得情勢は、新型コロナウイルス感染症の影響から、全体としては弱めの動きとなっている。

雇用情勢は、緩やかに持ち直しつつある。雇用者所得は、一部に改善の動きがみられるものの、全体としては弱めの動きとなっている。

## 4. 物価

消費者物価（除く生鮮食品）は、前年並みとなっている。

## 5. 企業倒産

企業倒産は、引き続き低水準となっている。

## 6. 金融情勢

預金動向をみると、個人預金、法人預金ともに、前年を上回っている。

貸出動向をみると、前年を上回っている。

貸出約定平均金利（総合）をみると、低下傾向にある。

以 上

本件に関するお問い合わせ先 日本銀行青森支店総務課 TEL：017-734-2154
--

# 県内主要金融経済指標

## 1. 経済指標

単位:%

		公共投資	設備投資	個人消費							
				公共工事 請負金額 前年比	工事費 予定額 前年比	商業動態統計販売額前年比					
						百貨店	スーパー	コンビニエンス ストア	ドラッグ ストア	ホーム センター	家電大型 専門店
2020/	4-6	2.9	▲ 16.4	▲ 28.4	1.1	▲ 6.6	12.0	10.2	23.9		
	7-9	▲ 1.1	▲ 24.8	▲ 15.5	▲ 0.1	▲ 4.7	6.9	▲ 1.0	▲ 11.5		
	10-12	▲ 14.2	▲ 31.6	▲ 12.5	4.9	▲ 1.5	11.7	5.9	24.2		
2021/	1-3	5.1	12.5	▲ 7.6	2.2	▲ 0.7	1.0	▲ 10.0	9.4		
	4-6	18.9	▲ 26.7	9.4	2.2	3.8	4.5	▲ 15.9	▲ 6.4		
2021/	5	29.1	44.1	10.5	3.1	3.8	6.4	▲ 18.2	▲ 4.0		
	6	20.2	▲ 28.7	▲ 6.1	0.3	▲ 0.4	4.7	▲ 21.9	▲ 20.5		
	7	▲ 2.9	▲ 35.8 p	▲ 5.3 p	1.9 p	4.7 p	6.0 p	▲ 12.2 p	10.5		
	8	19.8	n.a.	n.a.	n.a.	n.a.	n.a.	n.a.	n.a.		
資料出所		東日本建設 業保証	国土交通省	経済産業省							

- ・ pは速報値、rは前回公表時から掲載計数を改訂したもの、bは定義替え等で時系列データが直前のデータと連続しない(以下同じ)。
- ・ 出所元が四半期計数や前年比を公表していない指標は、当店で算出(以下同じ)。
- ・ 工事費予定額は、建築着工統計における民間非居住用の工事費予定額。
- ・ 商業動態統計販売額は、いずれも全店ベース。

単位:%

		個人消費					住宅投資			
		新車登録・届出台数前年比			旅行取扱高 前年比	延べ 宿泊者数 前年比	観光施設 入込客数 前年比	新設住宅着工戸数前年比		
		乗用車(含む軽乗用車)	乗用車	軽乗用車				持家	貸家	
2020/	4-6	▲ 28.2			▲ 24.4	▲ 34.3	▲ 96.3	▲ 71.1	▲ 71.7	▲ 4.7
	7-9	▲ 15.5	▲ 21.0	▲ 6.2	▲ 86.9	▲ 36.1	▲ 47.4	▲ 16.1	▲ 4.2	▲ 39.2
	10-12	12.5	9.6	17.1	▲ 78.6	▲ 14.9	▲ 25.7	8.4	0.4	5.4
2021/	1-3	1.0	▲ 2.9	6.5	▲ 73.3	▲ 21.1	▲ 23.3	▲ 2.0	▲ 8.0	▲ 23.9
	4-6	19.5	9.5	38.4	3.8倍	96.5	59.4	▲ 3.2	4.6	▲ 32.1
2021/	5	39.9	17.9	82.0	9.9倍	2.6倍	2.0倍	▲ 5.8	25.2	▲ 46.2
	6	▲ 3.0	▲ 2.8	▲ 3.2	3.6倍	40.0	10.0	▲ 11.3	7.6	▲ 57.5
	7	▲ 11.2	▲ 0.3	▲ 26.7	70.6	n.a.	13.3	4.0	17.1	▲ 33.0
	8	▲ 3.9	1.8	▲ 12.0	n.a.	n.a.	n.a.	n.a.	n.a.	n.a.
資料出所		日本自動車販売協会連合会 青森県支部		日本銀行 青森支店	観光庁	青森県	国土交通省			

- ・ 乗用車(含む軽乗用車)は、当店で算出。
- ・ 旅行取扱高は、県内の主要な旅行代理店で取り扱った旅行取扱総額の前年同月比および前年同期比。
- ・ 延べ宿泊者数は、従業者数10人以上の宿泊施設の延べ宿泊者数。
- ・ 観光施設入込客数は、県内主要観光施設への入込客数。

単位:%、倍

		生産		雇用・所得					物価	
		鉱工業生産指数		有効求人 倍率	新規求人 倍率	完全 失業率	常用 労働者数	現金給与 総額	消費者物価指数前年比	
		季調済	原指数						除く生鮮食品	
		前月(期)比	前年比	季調値	季調値	実数	前年比	前年比		
2020/	4-6	▲ 18.0	▲ 14.6	0.94	1.39	2.8	▲ 1.6	0.4 r	▲ 1.1 r	▲ 1.4
	7-9	6.6	▲ 2.7	0.93	1.52	2.8	▲ 1.4	▲ 0.7	▲ 0.5	▲ 0.8
	10-12	3.8	▲ 2.7	0.97	1.62	2.9	▲ 0.9	1.5 r	▲ 1.2 r	▲ 1.3
2021/	1-3	4.9	▲ 4.6	0.94	1.62	3.6	0.6	▲ 0.3 r	▲ 0.6 r	▲ 0.7
	4-6	▲ 4.1	11.3	1.03	1.70	3.1	1.6	▲ 0.5 r	▲ 0.3 r	▲ 0.1
2021/	4	▲ 8.4	2.0	1.01	1.51	—	0.9	2.6 r	▲ 2.7 r	▲ 2.5
	5	▲ 1.6	11.6	1.01	1.73	—	1.7	▲ 9.2 r	1.9 r	2.3
	6	3.5	21.8	1.06	1.89	—	2.2	4.4 r	▲ 0.2 r	▲ 0.2
	7	n.a.	n.a.	1.09	1.70	—	n.a.	n.a.	0.0	0.1
資料出所		青森県		厚生労働省		総務省	青森県	総務省		

- ・ 鉱工業生産指数は、2015年を100とした速報値。
- ・ 常用労働者数、現金給与総額は、事業所規模5人以上、2015年基準。
- ・ 消費者物価指数は、2020年基準(青森市)。

単位:件、億円

		企業倒産	
		件数	金額
2020/	4-6	12	22
	7-9	6	2
	10-12	7	10
2021/	1-3	9	16
	4-6	7	8
2021/	5	1	1
	6	3	2
	7	1	1
	8	3	22
資料出所		東京商工リサーチ	

・企業倒産は、負債額100万円以上の企業を集計。

▽県内企業短期経済観測調査(資料出所:日本銀行青森支店)

		業況判断DI		
		全産業 (%ポイント)	製造業 (%ポイント)	非製造業 (%ポイント)
2020/9月		▲15	▲21	▲11
	12月	▲6	▲4	▲7
2021/3月		▲2	9	▲8
	6月	▲2	12	▲11
(先行き)		(▲12)	(5)	(▲22)

		設備投資額前年比		
		全産業 (%)	製造業 (%)	非製造業 (%)
2020年度実績		1.4	19.7	▲23.0
(修正率)		(1.1)	(0.1)	(3.1)
2021年度計画		24.6	23.3	27.3
(修正率)		(▲5.4)	(▲13.7)	(17.3)

- ・設備投資額は、ソフトウェア・研究開発を含む設備投資額(除く土地投資額)。
- ・修正率は、前回調査時点の計数と今回調査時点の計数とを比較したもの。
- ・2021年6月調査時点。

## 2.金融指標

単位:億円、%

		銀行券受払高			実質預金		貸出	
		受入高	支払高	受(▲)払超	月末残高	前年比	月末残高	前年比
2020/	4-6	213	1,512	1,299	—	—	—	—
	7-9	286	973	688	—	—	—	—
	10-12	217	1,635	1,418	—	—	—	—
2021/	1-3	338	769	431	—	—	—	—
	4-6	271	1,209	937	—	—	—	—
2021/	5	104	236	132	57,557	6.4	31,956	4.1
	6	101	404	303	58,020	6.2	31,852	3.4
	7	101	380	279	57,753	6.7	31,896	3.1
	8	95	385	291	n.a.	n.a.	n.a.	n.a.
資料出所		日本銀行青森支店			青森県銀行協会、日本銀行青森支店			

- ・実質預金、貸出は、青森県銀行協会社員銀行を含む県内主要金融機関の青森県内店舗を集計。
- ・青森県銀行協会社員銀行は、全国銀行預金・貸出金速報と同じベースで、青森県内店舗分を集計。
- ・青森県銀行協会社員銀行以外は、銀行勘定を集計(オフショア勘定を除く、貸出については中央政府向け貸出を含む)。
- ・実質預金は、預金から切手手形を控除したもの。

単位:%ポイント、%

		貸出約定平均金利(月中<期中>変化幅)		
		総合(ストックベース)		
			長期	短期
2020/	4-6	▲0.029	▲0.027	0.128
	7-9	▲0.009	▲0.010	0.014
	10-12	▲0.002	▲0.006	0.016
2021/	1-3 <sup>b</sup>	▲0.025 <sup>b</sup>	▲0.020 <sup>b</sup>	▲0.127
	4-6	▲0.024	▲0.025	0.214
2021/	4	▲0.002	▲0.002	0.162
	5	▲0.022	▲0.022	0.054
	6	0.000	▲0.001	▲0.002
	7	▲0.002	▲0.001	0.006
月末水準		0.976	0.952	1.942
資料出所		日本銀行青森支店		

- ・青森県内に営業店を有する主要金融機関分の貸出金利を貸出残高で加重平均したもの。
- ・貸出金利・貸出残高は銀行勘定の円貸出のうち、当座貸越を除いたもの。
- ・「長期」は約定時の貸出期間が1年以上の貸出もしくは証書貸付を、「短期」は約定時の貸出期間が1年未満の貸出もしくは手形貸付と割引手形との加重平均を、それぞれ集計。

## 青森県鉱工業生産指数(6月分)

## 1. 概況

令和3年6月の青森県鉱工業生産指数(平成27年=100)は、季節調整済指数が103.5で、前月比3.5%の上昇となり、3か月ぶりで前月を上回った。また、原指数は109.6で、前年同月比21.8%の上昇となり、4か月連続で前年同月を上回った。

季節調整済指数で前月からの動きをみると、金属製品工業、食料品工業、パルプ・紙・紙加工品工業等が上昇に寄与した一方、非鉄金属工業、電子部品・デバイス工業、電気機械工業等が低下し、鉱工業全体では3.5%の上昇となった。

また、原指数で前年同月からの動きをみると、電子部品・デバイス工業、業務用機械工業、金属製品工業等が上昇に寄与した一方、輸送機械工業、生産用機械工業、非鉄金属工業等が低下し、鉱工業全体では21.8%の上昇となった。

## 2. 影響度(寄与率)の大きかった主な業種

(1)前月比(季節調整済指数) 鉱工業全体 3.5%

プラス			マイナス		
業種	前月比(%)	寄与率(%)	業種	前月比(%)	寄与率(%)
金属製品工業	32.9	37.8	非鉄金属工業	-9.6	-9.4
食料品工業	3.7	23.0	電子部品・デバイス工業	-0.8	-5.5
パルプ・紙・紙加工品工業	10.6	13.5	電気機械工業	-3.0	-4.1
生産用機械工業	55.5	12.5	窯業・土石製品工業	-4.4	-4.0
業務用機械工業	5.9	12.2	繊維工業	-3.8	-2.0
家具工業	36.2	5.3	石油・石炭製品工業	-13.6	-1.3

(2)前年同月比(原指数) 鉱工業全体 21.8%

プラス			マイナス		
業種	前年同月比(%)	寄与率(%)	業種	前年同月比(%)	寄与率(%)
電子部品・デバイス工業	100.0	75.2	輸送機械工業	-95.2	-23.2
業務用機械工業	105.2	23.3	生産用機械工業	-65.5	-22.4
金属製品工業	41.0	12.2	非鉄金属工業	-2.2	-0.4
電気機械工業	37.6	8.1	石油・石炭製品工業	-15.0	-0.3
食料品工業	4.7	6.0	情報通信機械工業	-9.6	-0.2
パルプ・紙・紙加工品工業	38.9	4.6	皮革製品工業	-100.0	0.0

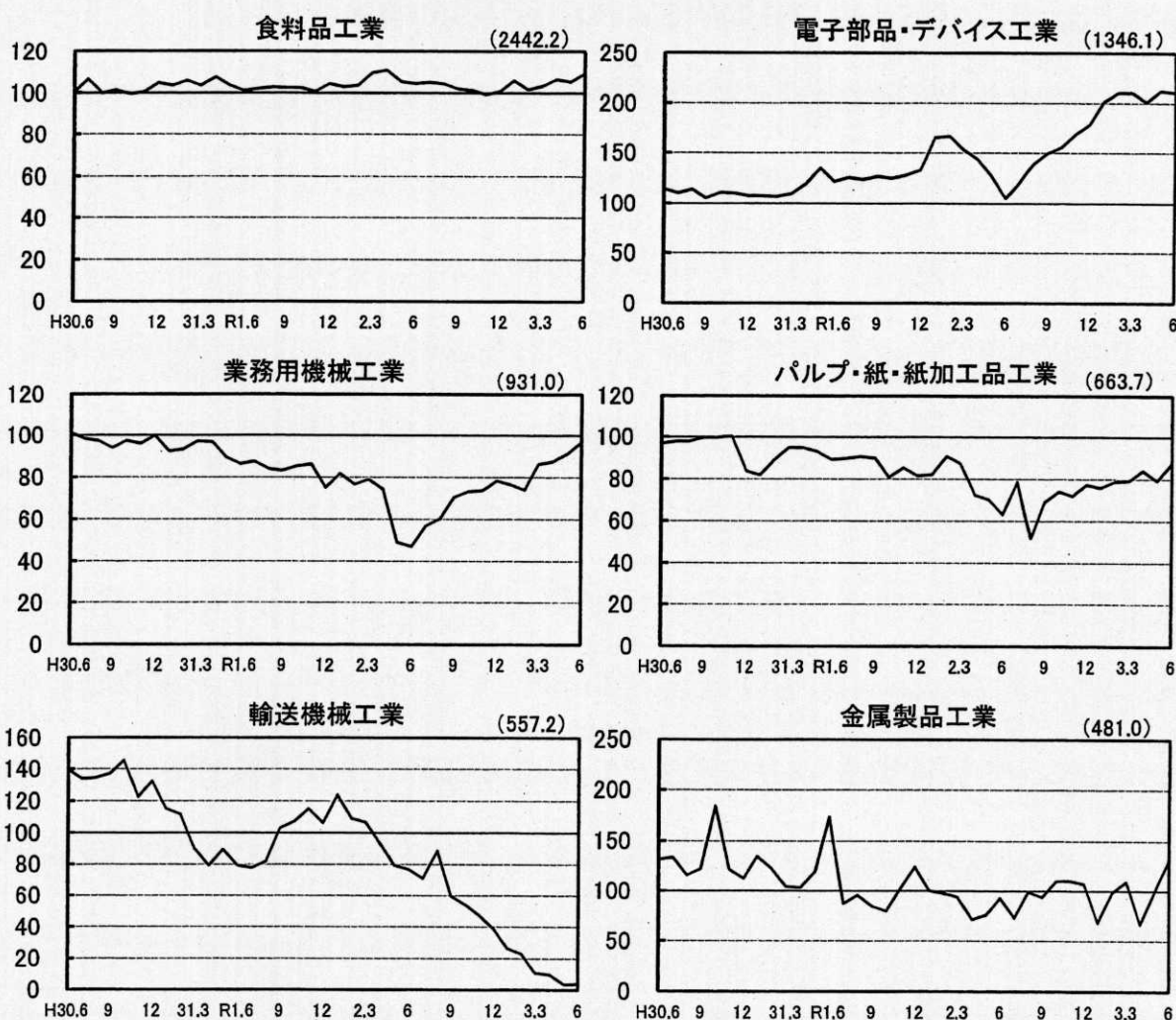
※ 寄与率とは、総合指数の上昇(低下)に対する、業種ごとの影響度を構成比で示したものであり、ポイント差とウェイトとの総合的な大きさで決まる。

### 3. 主要業種の生産動向

業 種	ウェイト (一万分比)	季節調整済指数			原 指 数	
		当 月 指 数	6月前月比 (%)	5月前月比	当 月 指 数	前年同月比 (%)
鉱工業	10000.0	103.5	3.5	-1.6	109.6	21.8
食料品工業	2442.2	109.2	3.7	-1.1	107.6	4.7
電子部品・デバイス工業	1346.1	210.4	-0.8	5.5	218.4	100.0
業務用機械工業	931.0	96.6	5.9	4.2	95.4	105.2
パルプ・紙・紙加工品工業	663.7	87.6	10.6	-5.7	48.2	38.9
輸送機械工業	557.2	3.7	8.8	-63.8	4.1	-95.2
金属製品工業	481.0	131.2	32.9	47.8	171.0	41.0

主要業種別グラフ(季節調整済指数)

(平成27年=100)



### 4. 特殊分類別の動向

最終需要財は、季節調整済指数が 78.6 で前月比 0.3%の上昇、原指数が 93.0 で前年同月比 4.1%の低下となった。

生産財は、季節調整済指数が 129.1 で前月比 7.9%の上昇、原指数が 124.4 で前年同月比 48.4%の上昇となった。

前月と比べて最も上昇したものは耐久消費財(消費財)であり、最も低下したものは資本財(投資財)であった。

青森県業種分類別生産指数

(平成27年=100)

業種分類															
	鉱工業	製造工業	鉄鋼業	非鉄金属工業	金属製品工業	はん用機械工業	生産用機械工業	業務用機械工業	電気機械工業	情報通信機械工業	電子部品・デバイス工業	輸送機械工業	窯業・土石製品工業	化学工業	
ウェイト	10000.0	9923.5	270.5	343.2	481.0	72.5	275.0	931.0	470.3	43.9	1346.1	557.2	413.1	440.3	
原指数	2016(H26)	109.1	109.3	94.8	107.9	114.4	76.2	340.9	92.8	87.3	102.1	113.5	118.3	90.8	101.2
	2017(H27)	107.8	107.8	97.3	106.7	111.9	78.4	254.1	94.6	89.0	132.1	126.0	107.0	101.0	97.8
	2018(H30)	107.2	107.3	102.7	105.4	124.4	76.0	275.2	97.7	100.9	148.5	115.8	122.4	93.5	85.4
	2019(R1)	103.8	103.9	95.0	108.9	108.5	85.1	288.5	88.2	93.8	138.9	121.6	95.0	85.4	85.0
	2020(R2)	100.3	100.5	70.1	102.7	93.9	55.3	266.2	69.0	105.6	121.0	147.9	78.6	80.0	79.9
	前H29年	-1.2	-1.4	2.6	-1.1	-2.2	2.9	-25.5	1.9	1.9	29.4	11.0	-9.6	11.2	-3.4
	年30年	-0.6	-0.5	5.5	-1.2	11.2	-3.1	8.3	3.3	13.4	12.4	-8.1	14.4	-7.4	-12.7
	比R1年	-3.2	-3.2	-7.5	3.3	-12.8	12.0	4.8	-9.7	-7.0	-6.5	5.0	-22.4	-8.7	-0.5
	(%)R2年	-3.4	-3.3	-26.2	-5.7	-13.5	-35.0	-7.7	-21.8	12.6	-12.9	21.6	-17.3	-6.3	-6.0
	2020.6	90.0	90.1	58.3	104.7	121.3	73.4	243.4	46.5	89.1	98.2	109.2	85.5	85.2	92.4
	7	101.3	101.4	62.2	109.9	92.7	60.9	241.7	61.7	115.9	103.3	133.7	75.8	92.9	121.3
	8	89.9	90.1	59.0	113.8	84.0	57.5	335.4	50.4	103.3	84.9	135.0	79.6	72.0	6.8
	9	102.7	103.0	59.6	118.6	100.9	77.5	373.5	70.6	109.7	121.0	165.1	71.6	86.2	8.6
	10	109.2	109.4	73.2	110.0	130.1	69.3	155.5	78.1	115.1	167.5	176.5	57.5	106.1	91.4
	11	100.2	100.3	71.8	108.8	94.8	43.0	64.0	73.6	107.6	196.3	184.2	46.4	102.3	52.2
	12	103.4	103.6	69.1	119.8	111.8	32.4	89.7	78.8	103.9	122.0	181.8	36.8	75.7	76.0
	2021.1	94.5	94.6	69.1	114.9	60.9	21.8	87.4	72.0	100.8	125.6	192.4	27.3	50.6	122.0
2	93.2	93.3	69.9	116.7	95.0	25.7	50.5	79.9	109.8	113.4	181.1	22.5	54.9	94.5	
3	113.5	113.6	74.4	123.1	108.1	46.9	245.3	97.0	136.6	117.4	201.2	10.1	73.2	158.0	
4	103.7	103.9	75.2	116.9	59.0	29.0	109.6	90.4	110.8	102.3	180.5	8.5	86.9	186.8	
5	100.0	100.1	83.8	117.4	67.1	32.5	51.0	79.2	114.1	83.1	189.5	3.0	88.1	182.6	
6	109.6	109.7	83.3	102.4	171.0	103.8	84.0	95.4	122.6	88.8	218.4	4.1	95.3	108.9	
前月比(%)	9.6	9.6	-0.6	-12.8	154.8	219.4	64.7	20.5	7.4	6.9	15.3	36.7	8.2	-40.4	
前年同月比(%)	21.8	21.8	42.9	-2.2	41.0	41.4	-65.5	105.2	37.6	-9.6	100.0	-95.2	11.9	17.9	
季節調整済指数	2020.6	85.1	85.1	56.2	108.1	93.1	37.0	152.8	47.1	84.1	113.2	105.2	76.8	78.2	84.4
	7	94.6	94.8	60.9	108.2	73.1	62.5	248.7	56.7	112.4	122.2	120.8	70.8	78.9	96.7
	8	96.4	96.6	62.6	114.9	98.8	58.8	267.6	60.3	111.2	108.9	139.3	88.5	79.3	65.8
	9	101.3	101.5	63.9	118.8	93.9	57.0	324.9	70.4	105.3	120.4	149.4	59.5	79.2	77.7
	10	103.1	103.3	69.4	108.4	110.0	51.5	225.6	73.3	110.1	132.9	155.2	54.0	86.0	133.4
	11	98.1	98.2	68.5	110.0	110.5	39.1	169.0	73.7	102.6	140.7	168.2	47.3	86.3	57.5
	12	102.1	102.3	70.1	107.6	107.3	28.5	179.4	78.4	98.9	121.3	178.6	38.8	74.3	91.3
	2021.1	104.2	104.4	69.5	106.3	68.4	40.8	72.0	76.5	113.7	118.5	201.3	26.3	70.0	120.6
	2	103.1	103.2	76.1	119.4	98.3	47.5	79.0	73.9	113.7	107.0	210.2	22.9	77.2	120.8
	3	110.9	111.0	73.5	132.0	109.2	75.9	223.7	86.3	139.9	111.1	210.3	10.6	79.9	208.3
	4	101.6	101.7	74.1	131.8	66.8	49.9	95.9	87.5	103.9	117.5	201.1	9.4	87.1	88.6
	5	100.0	100.1	79.0	117.1	98.7	37.0	33.9	91.2	119.4	103.3	212.1	3.4	91.5	94.6
	6	103.5	103.6	80.2	105.8	131.2	52.4	52.7	96.6	115.8	102.4	210.4	3.7	87.5	99.4
前月比(%)	3.5	3.5	1.5	-9.6	32.9	41.6	55.5	5.9	-3.0	-0.9	-0.8	8.8	-4.4	5.1	

青森県業種分類別生産指数

(平成27年=100)

業種分類	石油・石炭製品工業	プラスチック製品工業	パルプ・紙・紙加工品工業	繊維工業	食料品工業	その他工業	ゴム製品工業	皮革製品工業	家具工業	印刷業	木材・木製品工業	その他製品工業	鉱業	
	51.6	101.6	663.7	434.2	2442.2	586.1	24.0	0.1	82.7	272.4	132.4	74.5	76.5	
ウェイト	51.6	101.6	663.7	434.2	2442.2	586.1	24.0	0.1	82.7	272.4	132.4	74.5	76.5	
原指数	2016(H28)	78.2	86.9	101.7	97.5	104.3	97.7	95.6	97.6	102.9	98.8	95.4	92.8	95.1
	2017(H29)	76.9	86.9	103.1	83.5	103.6	98.3	97.5	80.8	102.4	98.3	92.0	105.4	98.8
	2018(H30)	71.1	82.6	98.1	76.0	101.0	98.3	90.1	81.5	98.9	98.7	87.6	117.6	102.7
	2019(R1)	77.2	76.7	88.1	69.7	103.2	95.2	79.2	81.9	102.0	98.9	82.8	101.3	95.4
	2020(R2)	80.7	66.6	74.5	58.9	104.3	84.4	71.2	27.4	105.4	85.6	75.7	76.3	81.3
	前 H29年	-1.7	0.0	1.4	-14.4	-0.7	0.6	2.0	-17.2	-0.5	-0.5	-3.6	13.6	3.9
	年 30年	-7.5	-4.9	-4.8	-9.0	-2.5	0.0	-7.6	0.9	-3.4	0.4	-4.8	11.6	3.9
	比 R1年	8.6	-7.1	-10.2	-8.3	2.2	-3.2	-12.1	0.5	3.1	0.2	-5.5	-13.9	-7.1
	(%) R2年	4.5	-13.2	-15.4	-15.5	1.1	-11.3	-10.1	-66.5	3.3	-13.4	-8.6	-24.7	-14.8
	2020.6	86.4	62.1	34.7	45.9	102.8	79.7	56.3	60.6	90.9	84.0	79.9	58.6	85.0
	7	88.0	67.5	85.8	49.9	109.6	82.7	49.4	0.0	104.6	85.9	72.5	75.5	78.3
	8	74.5	51.5	55.9	47.4	96.0	73.6	38.3	0.0	89.7	82.1	57.6	64.2	66.0
	9	98.8	67.1	77.4	58.2	101.4	81.2	63.6	0.0	98.9	84.7	71.4	71.8	71.2
	10	138.1	73.3	82.4	67.1	114.4	89.0	83.8	0.0	104.7	84.7	87.0	93.2	85.7
	11	133.5	66.7	76.5	47.4	109.9	89.1	81.7	0.0	116.1	91.7	79.2	69.4	84.0
	12	110.6	73.2	75.9	61.8	116.3	94.5	90.4	0.0	104.8	102.0	88.7	67.4	87.0
	2021.1	47.5	64.3	79.3	63.3	91.2	76.9	92.1	0.0	94.3	82.7	61.0	60.0	77.0
	2	46.9	69.6	73.8	55.4	90.3	86.1	109.4	0.0	129.4	82.7	70.5	71.0	83.2
	3	90.6	79.9	83.7	63.3	101.5	106.8	103.6	0.0	112.4	121.9	79.5	95.5	99.3
	4	53.5	72.7	80.9	57.0	108.1	85.8	103.3	0.0	73.5	89.2	80.8	90.8	89.6
5	67.7	70.0	81.7	48.5	99.7	81.9	101.1	0.0	71.2	85.9	84.4	68.7	81.0	
6	73.4	88.4	48.2	46.9	107.6	96.1	104.5	0.0	92.0	99.4	90.2	96.6	91.3	
前月比(%)	8.4	26.3	-41.0	-3.3	7.9	17.3	3.4	-	29.2	15.7	6.9	40.6	12.7	
前年同月比(%)	-15.0	42.4	38.9	2.2	4.7	20.6	85.6	-100.0	1.2	18.3	12.9	64.8	7.4	
季節調整指数	2020.6	80.1	60.7	63.1	47.4	104.4	81.9	56.6	39.1	98.6	84.4	74.5	61.1	84.4
	7	60.9	63.9	78.7	54.0	105.0	83.5	50.3	0.0	105.4	87.4	71.1	74.7	75.1
	8	91.5	63.4	51.9	51.6	104.2	82.6	42.6	0.0	101.2	87.8	67.6	71.5	75.4
	9	85.3	66.6	69.2	58.1	101.9	78.0	63.7	0.0	92.9	85.9	69.2	60.9	68.2
	10	100.5	68.7	73.9	63.0	101.2	83.6	81.5	0.0	107.8	86.5	77.2	71.1	78.2
	11	86.5	66.7	71.9	48.4	99.3	84.7	78.8	0.0	115.2	88.1	74.9	63.9	80.6
	12	84.8	69.5	77.4	62.8	100.8	87.4	85.5	0.0	111.0	89.4	85.0	67.3	80.0
	2021.1	223.6	67.3	75.9	63.7	105.9	87.6	94.6	0.0	104.1	91.1	70.4	85.5	78.4
	2	143.1	73.2	78.8	52.3	101.4	93.0	110.3	0.0	113.9	92.1	79.3	94.7	92.0
	3	79.8	74.2	79.3	56.2	103.2	92.4	94.3	0.0	89.6	102.1	80.6	81.6	94.7
	4	70.9	67.2	84.0	53.4	106.5	83.9	104.9	0.0	73.0	84.8	76.7	93.2	89.7
	5	78.7	73.7	79.2	50.3	105.3	86.5	106.6	0.0	73.3	92.0	83.6	73.8	91.4
	6	68.0	86.4	87.6	48.4	109.2	98.8	105.2	0.0	99.8	99.9	84.1	100.6	90.7
	前月比(%)	-13.6	17.2	10.6	-3.8	3.7	14.2	-1.3	-	36.2	8.6	0.6	36.3	-0.8

青森県特殊分類別生産指数

(平成27年=100)

特殊分類	鉱工業	最終 需要財	投資財	資本財	建設財	消費財	耐久 消費財	非耐久 消費財	生産財	鉱工業 用 生産財	その他 用 生産財	
ウェイト	10000.0	4730.3	2256.7	1359.9	896.8	2473.6	240.8	2232.8	5269.7	4675.7	594.0	
原 指 数	2016(H28)	109.1	116.1	132.2	153.7	99.7	101.5	97.0	101.9	102.9	103.2	100.8
	2017(H29)	107.8	107.4	122.8	136.0	102.8	93.4	64.8	96.5	108.1	108.1	107.6
	2018(H30)	107.2	110.1	131.8	151.4	102.0	90.4	68.8	92.7	104.6	104.1	108.9
	2019(R1)	103.8	106.2	122.3	141.6	93.0	91.4	57.2	95.1	101.7	101.7	101.1
	2020(R2)	100.3	99.6	112.7	129.3	87.5	87.7	45.4	92.3	100.9	101.6	95.6
	前 H29年	-1.2	-7.5	-7.1	-11.5	3.1	-8.0	-33.2	-5.3	5.1	4.7	6.7
	年 30年	-0.6	2.5	7.3	11.3	-0.8	-3.2	6.2	-3.9	-3.2	-3.7	1.2
	比 R1年	-3.2	-3.5	-7.2	-6.5	-8.8	1.1	-16.9	2.6	-2.8	-2.3	-7.2
	(%) R2年	-3.4	-6.2	-7.8	-8.7	-5.9	-4.0	-20.6	-2.9	-0.8	-0.1	-5.4
	2020.6	90.0	97.0	112.5	123.3	96.1	82.9	17.2	90.0	83.8	84.4	79.1
	7	101.3	100.7	113.4	127.7	91.6	89.1	23.3	96.2	101.8	102.3	97.8
	8	89.9	97.8	117.5	142.3	79.9	79.9	28.8	85.4	82.8	83.8	75.2
	9	102.7	107.7	129.5	151.3	96.5	87.8	52.1	91.7	98.2	99.9	84.6
	10	109.2	104.5	113.3	104.2	127.2	96.5	60.9	100.3	113.5	113.8	110.6
	11	100.2	90.1	87.3	77.5	102.1	92.6	55.4	96.6	109.3	110.8	97.2
	12	103.4	91.0	84.1	74.8	98.1	97.2	55.6	101.7	114.7	115.1	111.4
	2021.1	94.5	70.7	63.6	69.6	54.6	77.0	39.6	81.1	115.8	119.3	88.5
	2	93.2	71.7	66.3	61.1	74.3	76.7	42.0	80.4	112.5	116.0	84.5
	3	113.5	92.0	95.7	108.5	76.4	88.6	62.8	91.4	132.8	136.0	107.9
	4	103.7	81.3	67.4	66.6	68.5	94.0	61.3	97.5	123.9	127.9	92.3
5	100.0	73.8	62.1	55.1	72.8	84.4	53.4	87.7	123.5	127.5	92.4	
6	109.6	93.0	94.0	67.3	134.4	92.2	70.8	94.5	124.4	128.6	91.7	
前月比(%)	9.6	26.0	51.4	22.1	84.6	9.2	32.6	7.8	0.7	0.9	-0.8	
前年同月比(%)	21.8	-4.1	-16.4	-45.4	39.9	11.2	311.6	5.0	48.4	52.4	15.9	
季 節 調 整 指 数	2020.6	85.1	82.0	84.3	95.4	79.5	84.3	18.9	90.5	86.9	86.6	92.6
	7	94.6	94.3	105.2	119.8	76.8	85.4	24.4	91.4	93.3	94.0	99.6
	8	96.4	98.3	111.8	126.9	85.8	86.8	33.7	92.4	95.6	97.4	83.6
	9	101.3	101.7	116.5	133.6	89.3	87.5	45.7	92.3	101.3	104.1	83.4
	10	103.1	99.3	109.9	111.7	96.0	87.7	54.6	91.8	107.0	109.1	88.9
	11	98.1	89.2	93.1	88.2	94.7	84.0	54.5	87.3	106.1	108.2	87.7
	12	102.1	90.3	91.3	88.9	92.7	86.9	59.6	90.0	111.9	113.9	97.7
	2021.1	104.2	81.2	73.0	70.7	68.7	89.7	42.3	95.3	121.6	124.1	96.3
	2	103.1	83.0	81.0	74.1	94.1	82.9	39.0	88.2	119.5	122.2	93.4
	3	110.9	91.0	96.3	105.5	85.9	86.9	54.3	90.3	130.0	132.6	102.6
	4	101.6	82.3	70.4	71.9	76.2	91.2	58.4	95.4	118.3	121.2	94.4
	5	100.0	78.4	65.3	52.9	93.9	90.3	60.1	92.6	119.6	122.0	98.9
	6	103.5	78.6	70.4	52.1	111.1	93.7	77.9	95.0	129.1	132.0	107.4
前月比(%)	3.5	0.3	7.8	-1.5	18.3	3.8	29.6	2.6	7.9	8.2	8.6	



青森県・全国・東北の鋳工業生産指数

(平成27年=100)

産業分類	青森県			全国			東北地方			
	鋳工業	製造工業	鋳業	鋳工業	製造工業	鋳業	鋳工業	製造工業	鋳業	
ウェイト	10000.0	9923.5	76.5	10000.0	9983.0	17.0	10000.0	9980.1	19.9	
原指数	2016(H28)	109.1	109.3	95.1	100.0	100.0	99.2	101.1	101.1	96.8
	2017(H29)	107.8	107.8	98.8	103.1	103.1	103.9	103.5	103.5	100.4
	2018(H30)	107.2	107.3	102.7	104.2	104.2	97.7	103.1	103.1	96.6
	2019(R1)	103.8	103.9	95.4	101.1	101.1	92.7	99.1	99.1	90.3
	2020(R2)	100.3	100.5	81.3	90.6	90.7	87.2	92.6	92.7	80.3
	前H29年	-1.2	-1.4	3.9	3.1	3.1	4.7	2.4	2.4	3.7
	年30年	-0.6	-0.5	3.9	1.1	1.1	-6.0	-0.4	-0.4	-3.8
	比R1年	-3.2	-3.2	-7.1	-3.0	-3.0	-5.1	-3.9	-3.9	-6.5
	(%)R2年	-3.4	-3.3	-14.8	-10.4	-10.3	-5.9	-6.6	-6.5	-11.1
	2020.6	90.0	90.1	85.0	82.7	82.7	82.0	84.6	84.7	71.5
	7	101.3	101.4	78.3	90.0	90.0	83.2	87.9	87.9	72.3
	8	89.9	90.1	66.0	79.8	79.8	84.0	77.3	77.3	72.8
	9	102.7	103.0	71.2	95.4	95.4	79.5	94.1	94.1	75.2
	10	109.2	109.4	85.7	97.0	97.0	89.0	96.7	96.7	85.6
	11	100.2	100.3	84.0	95.3	95.3	85.9	96.1	96.1	83.4
	12	103.4	103.6	87.0	97.8	97.8	95.6	101.0	101.0	88.3
	2021.1	94.5	94.6	77.0	88.4	88.4	86.2	95.5	95.6	73.4
	2	93.2	93.3	83.2	92.6	92.6	84.5	96.1	96.1	82.3
	3	113.5	113.6	99.3	108.7	108.7	95.4	110.5	110.5	94.3
	4	103.7	103.9	89.6	98.8	98.8	86.4	97.0	97.0	85.1
5	100.0	100.1	81.0	86.6	86.6	83.9	90.3	90.3	78.7	
6	109.6	109.7	91.3	101.7	101.8	83.0	105.0	105.1	75.6	
前月比(%)	9.6	9.6	12.7	17.4	17.6	-1.1	16.3	16.4	-3.9	
前年同月比(%)	21.8	21.8	7.4	23.0	23.1	1.2	24.1	24.1	5.7	
季節調整指数	2020.6	85.1	85.1	84.4	81.0	81.0	86.1	85.3	85.3	77.7
	7	94.6	94.8	75.1	86.6	86.6	83.5	87.5	87.5	70.8
	8	96.4	96.6	75.4	88.3	88.3	87.3	86.6	86.6	78.7
	9	101.3	101.5	68.2	91.6	91.6	81.5	91.1	91.1	75.9
	10	103.1	103.3	78.2	93.5	93.5	90.2	93.4	93.5	80.4
	11	98.1	98.2	80.6	94.2	94.2	84.9	94.9	94.9	80.2
	12	102.1	102.3	80.0	94.0	94.0	87.3	95.0	95.1	84.7
	2021.1	104.2	104.4	78.4	96.9	96.9	86.1	102.3	102.3	74.0
	2	103.1	103.2	92.0	95.6	95.7	83.2	99.0	99.0	86.3
	3	110.9	111.0	94.7	97.2	97.1	87.8	96.7	96.7	84.7
	4	101.6	101.7	89.7	100.0	100.0	87.6	100.7	100.7	87.5
	5	100.0	100.1	91.4	93.5	93.5	89.8	94.1	94.1	82.4
	6	103.5	103.6	90.7	99.6	99.7	87.2	105.8	105.9	82.2
前月比(%)	3.5	3.5	-0.8	6.5	6.6	-2.9	12.4	12.5	-0.2	

資料:「経済産業省大臣官房調査統計グループ:鋳工業生産・出荷・在庫指数」、「東北経済産業局:東北地域の鋳工業生産・出荷・在庫指数」

県内企業短期経済観測調査結果(2021年6月調査)

2021年7月1日  
日本銀行青森支店

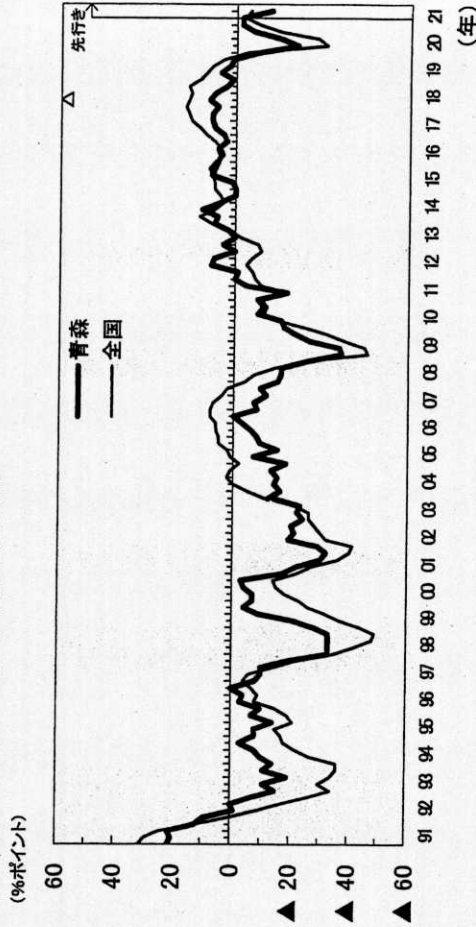
回答期間 2021年5月27日～6月30日  
調査対象数 179社 <製造業 65社、非製造業 114社>  
回答企業数 178社 <製造業 65社、非製造業 113社>  
回答率 99.4%

1. 業況判断DI

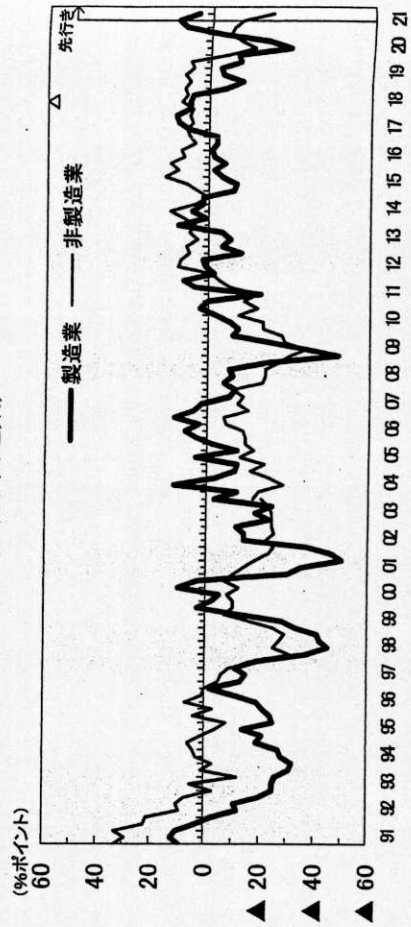
「良い」「悪い」・%ポイント

	21/6月調査					
	20/6	20/9	20/12	21/3		先行き
				最近	先行き	
	変化幅	最近	先行き	変化幅		
全産業	▲21	▲15	▲6	▲2	▲11	▲2
製造業	▲29	▲21	▲4	9	0	▲12
食品	▲36	▲31	▲23	▲36	▲27	▲5
化学	▲25	0	0	33	33	0
窯業・土石	25	25	0	0	0	▲25
鉄鋼	0	▲33	33	67	34	▲33
電気機械	▲8	▲8	31	69	54	8
非製造業	▲16	▲11	▲7	▲8	▲19	▲11
建設	7	19	19	24	0	▲8
卸売	▲4	4	▲12	▲4	▲8	▲8
小売	7	0	25	7	▲27	▲33
運輸・郵便	▲16	▲16	▲16	▲17	▲25	▲8
情報通信	▲43	▲43	▲43	▲29	▲29	▲15
宿泊・飲食サービス	▲100	▲100	▲67	▲100	▲83	▲17
全国全産業	▲31	▲28	▲15	▲8	▲10	▲5

▽ 業況判断DIの推移(青森、全国)



▽ 業況判断DIの推移(製造業、非製造業)



1. グラフのシャドローは、景気後退期(内閣府調べ)。△は直近(2018年10月)の景気の山。以下同。  
2. 2004年3月調査から調査対象企業等の見直しを行ったことから、2003年12月調査以前と2004年3月調査以降の計数は連続しない(2003年12月調査については、新ベースによる再集計結果を併記)。

《参考》管内の選択肢別社数構成比

[%]

	21/6月調査					
	21/3		最近		先行き	
	良い	さほど良くない	良い	悪い	さほど良くない	悪い
全産業	22	54	23	24	15	58
製造業	26	57	29	17	20	65
非製造業	19	54	19	27	12	54

2. 売上高

▽ 売上高の推移

	2020年度実績				2021年度計画				[前年度比・%]		
	上期実績		下期実績		上期計画		下期計画		修正率	修正率	
	修正率	実績	修正率	実績	修正率	計画	修正率	計画			
全産業	▲1.5	▲5.7	▲0.2	2.6	0.5	2.5	0.3	4.8	0.3	0.5	0.2
製造業	▲2.6	▲7.9	▲0.2	2.8	0.3	6.4	2.5	11.6	2.9	1.7	2.1
非製造業	▲0.7	▲3.9	▲0.2	2.4	0.6	▲0.4	▲1.4	▲0.2	▲1.7	▲0.5	▲1.2
全国全産業	▲7.8	▲13.0	▲0.5	▲2.7	1.0	2.8	0.9	5.6	1.4	0.3	0.4

3. 経常利益

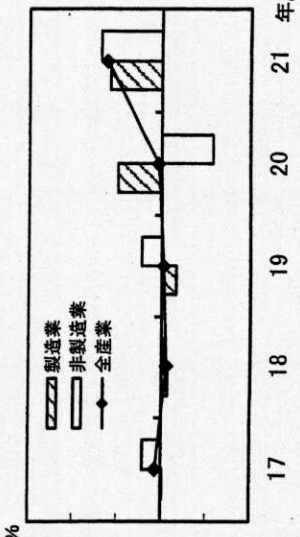
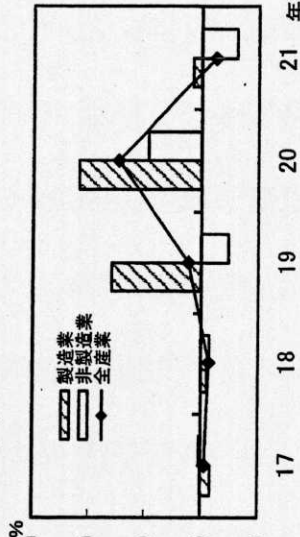
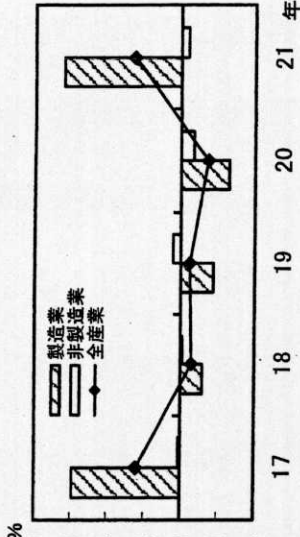
▽ 経常利益の推移

	2020年度実績				2021年度計画				[前年度比・%]		
	上期実績		下期実績		上期計画		下期計画		修正率	修正率	
	修正率	実績	修正率	実績	修正率	計画	修正率	計画			
全産業	29.3	4.4	6.2	52.6	7.0	▲5.1	▲3.9	23.6	3.8	▲25.5	▲11.6
製造業	43.4	2.7	6.4	91.3	4.1	3.0	▲3.0	89.8	9.4	▲37.8	▲16.7
非製造業	18.8	5.9	15.2	22.5	10.7	▲12.4	▲4.8	▲14.3	▲2.5	▲10.5	▲6.9
全国全産業	▲20.1	14.7	▲42.0	6.8	26.1	9.1	15.2	27.8	16.4	▲3.4	14.2

4. ソフトウェア・研究開発を含む設備投資額(除く土地投資額)

▽ 設備投資額の推移

	2020年度実績		2021年度計画		修正率
	修正率	実績	修正率	計画	
	全産業	1.4	1.1	24.6	▲5.4
製造業	19.7	0.1	23.3	▲13.7	
非製造業	▲23.0	3.1	27.3	17.3	
全国全産業	▲8.5	▲3.6	9.3	3.0	



(注) 設備投資額は、ソフトウェア・研究開発を含む設備投資額(除く土地投資額)。

5. その他判断DI  
(1) 製商品需給判断DI等 (全産業)

	20/6							20/9			20/12		21/3			21/6月調査		
	[「過剰」-「不足」-「ポイント」]												[「過剰」-「不足」-「ポイント」]			[「過剰」-「不足」-「ポイント」]		
	20/6	20/9	20/12	21/3	最近	先行き	変化幅	最近	先行き	変化幅	最近	先行き	変化幅					
国内での製商品・サービス需給判断 (「需要超過」-「供給超過」)	▲ 22	▲ 25	▲ 26	▲ 19	▲ 21	▲ 18	▲ 3											
製商品在庫水準判断 (「過大」-「不足」)	6	1	4	0	-	-	-											
仕入価格判断 (「上昇」-「下落」)	11	21	16	19	26	27	1											
販売価格判断 (「上昇」-「下落」)	▲ 5	▲ 1	1	2	4	5	1											

(2) 生産・営業用設備判断DI

	20/6							20/9			20/12		21/3			21/6月調査		
	[「過剰」-「不足」-「ポイント」]												[「過剰」-「不足」-「ポイント」]			[「過剰」-「不足」-「ポイント」]		
	20/6	20/9	20/12	21/3	最近	先行き	変化幅	最近	先行き	変化幅	最近	先行き	変化幅					
全産業	7	6	2	▲ 3	▲ 5	▲ 3	0											
製造業	15	15	6	▲ 3	▲ 2	▲ 4	▲ 1											
非製造業	3	0	0	▲ 4	▲ 8	▲ 3	1											

(3) 雇用人員判断DI

	20/6							20/9			20/12		21/3			21/6月調査		
	[「過剰」-「不足」-「ポイント」]												[「過剰」-「不足」-「ポイント」]			[「過剰」-「不足」-「ポイント」]		
	20/6	20/9	20/12	21/3	最近	先行き	変化幅	最近	先行き	変化幅	最近	先行き	変化幅					
全産業	▲ 7	▲ 10	▲ 15	▲ 16	▲ 19	▲ 19	▲ 3											
製造業	4	▲ 2	▲ 9	▲ 14	▲ 13	▲ 19	▲ 5											
非製造業	▲ 15	▲ 16	▲ 19	▲ 18	▲ 23	▲ 20	▲ 2											

(4) 企業金融判断DI(全産業)

	20/6							20/9			20/12		21/3			21/6月調査		
	[「過剰」-「不足」-「ポイント」]												[「過剰」-「不足」-「ポイント」]			[「過剰」-「不足」-「ポイント」]		
	20/6	20/9	20/12	21/3	最近	先行き	変化幅	最近	先行き	変化幅	最近	先行き	変化幅					
資金繰り判断 (「楽である」-「苦しい」)	▲ 2	▲ 1	2	4	-	0	▲ 4											
金融機関の貸出態度判断 (「緩い」-「厳しい」)	14	14	16	16	-	14	▲ 2											
借入金利率水準判断 (「上昇」-「低下」)	▲ 6	▲ 7	▲ 5	▲ 7	2	▲ 3	4											

本件に関するお問い合わせ先  
日本銀行青森支店総務課  
TEL: 017-734-2154