

# 令和3年度 第5回 青森地方最低賃金審議会

日 時：令和3年9月15日(水) 11:45

場 所：青森合同庁舎4階 共用会議室

## 会 議 次 第

### 1 開会

### 2 議題

- (1) 青森県特定（産業別）最低賃金改正決定の必要性の有無について
  - ① 産業別最低賃金検討小委員会報告について
  - ② 産業別最低賃金改正決定の必要性の有無について（答申）
- (2) 青森県特定（産業別）最低賃金の金額改正について
  - ① 産業別最低賃金の金額改正について（諮問）
  - ② 産業別最低賃金専門部会の設置について
- (3) その他

### 3 閉会

## 資 料 目 次

1	青森地方最低賃金審議会産業別最低賃金検討小委員会委員名簿	1
2	令和3年度産業別最低賃金意見聴取者名簿	2
3	青森県特定（産業別）最低賃金改正申出状況	3
4	令和2年度産業別最低賃金決定状況（全国）	4
5	東北6県産業別最低賃金一覧表（経年）	6
6	年別有効求人・求職状況	8
7	令和3年春季賃上げ妥結状況（全国、青森県）	9
8	産業別常用労働者の1人平均月間給与額（令和3年5月）	11
9	主要経済指標（百貨店・スーパー販売額、新車登録台数等）	13
10	青森県鉱工業生産指数（令和3年5月分）	14

# 青森地方最低賃金審議会 産業別最低賃金検討小委員会委員名簿

(令和3年度)

## 公益代表委員

飛鳥由美子	青森大学総合経営学部准教授
石岡隆司	弁護士
森宏之	青森大学総合経営学部教授

## 労働者代表委員

赤間義典	日本労働組合総連合会青森県連合会部長
秋田谷宗孝	日本労働組合総連合会青森県連合会西北五地域協議会事務局長
野坂聡子	オールユニバースユニオン副委員長

## 使用者代表委員

小笠原裕	一般社団法人青森県経営者協会専務理事
齋藤徳親	株式会社弘善商会取締役社長
田中泰宏	青森県中小企業団体中央会副会長・専務理事
平野浩	三八五流通株式会社取締役
藤井淳子	青森県火災共済協同組合専務理事

注1) 掲載順は五十音順

注2) 使用者代表委員の対応委員会

鉄鋼・電気(小笠原、平野、藤井) 各種商品・自動車(小笠原、齋藤、田中)

## 令和3年度 産業別最低賃金意見聴取者名簿

聴取月日	産業別	聴取時刻 (目途)	申出人・参考人	
9月2日 (木)	各種商品小売業	10:00	(申出人)	
		∩	所属	UAゼンセン青森県支部
		10:25	職氏名	支部長 保田 武利
		10:25	(参考人)	
		∩	所属	イオン東北株式会社 営業本部 青森事業部
10:50	職氏名	青森GMSエリアマネジャー 小野 詩子		
9月2日 (木)	自動車小売業	10:50	(申出人)	
		∩	所属	青森マツダ労働組合
		11:15	職氏名	執行委員長 黒滝 豊
		11:15	(参考人)	
		∩	所属	青森トヨタ自動車株式会社
11:40	職氏名	取締役管理副本部長総務部長 蝦名 晃		
9月15日 (水)	鉄鋼業	10:00	(申出人)	
		∩	所属	日本基幹産業労働組合連合会青森県本部
		10:25	職氏名	事務局長 石崎 尚人
		10:25	(参考人)	
		∩	所属	大平洋金属株式会社
10:50	職氏名	常務執行役員 人事部長 松山 輝信		
9月15日 (水)	電子部品・デバイス・電子回路、電気機械器具、情報通信機械器具製造業	10:50	(申出人)	
		∩	所属	富士電機津軽セミコンダクタ労働組合
		11:15	職氏名	執行委員長 阿部 隆
		11:15	(参考人)	
		∩	所属	株式会社タカシン
11:40	職氏名	代表取締役 船水 清吾		

## 青森県特定（産業別）最低賃金改正申出状況

(令和3年7月31日現在)

青森労働局

改正申出 産 業	申出月日	適用事業場数	(参考) 28年経済セン サス上の労働者数		申出代表者（組合名）	
		適用労働者数				
E22  鉄鋼業	7月16日	28	1,453		日本基幹産業労働組合 連合会 青森県本部	
		1,257				
	申出労働者 合計	申出労働者内訳			現在の最低賃金	
		協 約	機関決定	個人合意	時間額	発効年月日
	892人 71.0 (%)	892	-	-	903円	令和2年 12月21日

改正申出のケース：労働協約ケース

改正申出 産 業	申出月日	適用事業場数	(参考) 28年経済セ ンサス上の労働者数		申出代表者（組合名）	
		適用労働者数				
E28・29・30  電子部品・デ バイス・電子 回路、電気機 械器具 情報 通信機械器 具製造業	7月16日	125	8,982		電機連合青森地域協議会	
		6,620				
	申出労働者 合計	申出労働者内訳			現在の最低賃金	
		協 約	機関決定	個人合意	時間額	発効年月日
	4,244人 64.1 (%)	1,142	2,195	907	833円	令和2年 12月21日

改正申出のケース：公正競争ケース

改正申出 産 業	申出月日	適用事業場数	(参考) 28年経済セ ンサス上の労働者数		申出代表者（組合名）	
		適用労働者数				
I56  各種商品 小 売 業	7月16日	29	3,094		UAゼンセン青森県支部	
		2,455				
	申出労働者 合計	申出労働者内訳			現在の最低賃金	
		協 約	機関決定	個人合意	時間額	発効年月日
	1,455人 59.3 (%)	1,455	-	-	825円	令和2年 12月21日

改正申出のケース：公正競争ケース

改正申出 産 業	申出月日	適用事業場数	(参考) 28年経済セ ンサス上の労働者数		申出代表者（組合名）	
		適用労働者数				
I591  自動車 小売業	7月16日	572	4,598		全日本自動車産業労働組合 総連合会青森地方協議会	
		4,575				
	申出労働者 合計	申出労働者内訳			現在の最低賃金	
		協 約	機関決定	個人合意	時間額	発効年月日
	1,804人 39.4 (%)	1,490	314	-	864円	令和2年 12月21日

改正申出のケース：公正競争ケース

令和2年度 産業別最低賃金決定状況

ランク	項目	鉄鋼業関係				
		都道府県名	改定前額	改定額	引上額	引上率
A	千葉	993	995	2	0.20	令和 2.12.25
	東京	※871	—	—	—	平成 26.03.23
	神奈川	※874	—	—	—	平成 26.03.15
	愛知	975	976	1	0.10	2.12.16
	大阪	966	968	2	0.21	2.12.01
B	茨城	943	945	2	0.21	2.12.31
	三重	※739	—	—	—	平成 10.12.15
	兵庫	963	964	1	0.10	2.12.01
C	北海道	967	—	—	—	1.12.01
	宮城	923	925	2	0.22	2.12.15
	群馬	919	921	2	0.22	2.12.31
	和歌山	948	949	1	0.11	2.12.30
	岡山	962	—	—	—	1.12.14
	山口	966	967	1	0.10	2.12.15
	福岡	975	976	1	0.10	2.12.10
D	青森	900	903	3	0.33	2.12.21
	岩手	850	852	2	0.24	2.12.31
	島根	914	922	8	0.88	2.11.13
	大分	947	951	4	0.42	2.12.25

岩手:金属製品を含む

山口:非鉄金属を含む

※は産業別最低賃金額を地域別最低賃金が上回っており、実質的に地域別最低賃金が適用される。

ランク	項目	電子部品・デバイス・電子回路、電気機械器具、情報通信機械器具製造業関係				
		都道府県名	改定前額	改定額	引上額	引上率
A	埼玉	951	954	3	0.32	令和 2.12.01
	千葉	951	954	3	0.32	2.12.25
	東京	※829	—	—	—	平成 22.12.31
	神奈川	※890	—	—	—	平成 27.03.01
	愛知	※901	—	—	—	平成 30.12.16
B	大阪	965	966	1	0.10	2.12.01
	茨城	901	904	3	0.33	2.12.31
	栃木	910	913	3	0.33	2.12.31
	富山	849	851	2	0.24	2.12.18
	山梨	913	914	1	0.11	3.01.14
	長野	892	894	2	0.22	2.12.04
	静岡	919	920	1	0.11	2.12.21
	三重	905	906	1	0.11	2.12.21
	滋賀	914	917	3	0.33	2.12.31
	京都	936	—	—	—	1.12.22
C	兵庫	900	902	2	0.22	2.12.01
	広島	895	897	2	0.22	2.12.31
	北海道	894	895	1	0.11	2.12.01
	宮城	862	864	2	0.23	2.12.20
	群馬	908	910	2	0.22	2.12.31
	新潟	908	910	2	0.22	2.12.30
	石川	868	870	2	0.23	2.12.31
	福井	857	—	—	—	1.12.24
	岐阜	886	887	1	0.11	2.12.21
	奈良	882	883	1	0.11	2.12.31
	岡山	878	—	—	—	1.12.25
	山口	892	893	1	0.11	2.12.15
	徳島	885	888	3	0.34	2.12.21
	香川	883	886	3	0.34	2.12.15
	福岡	926	927	1	0.11	2.12.10
D	青森	829	833	4	0.48	2.12.21
	岩手	818	820	2	0.24	2.12.31
	秋田	833	836	3	0.36	2.12.25
	山形	843	846	3	0.36	2.12.25
	福島	833	834	1	0.12	2.12.17
	鳥取	807	809	2	0.25	2.12.30
	島根	822	825	3	0.36	2.11.21
	愛媛	892	895	3	0.34	2.12.25
	高知	793	—	—	—	1.12.29
	佐賀	836	839	3	0.36	1.12.17
	長崎	833	837	4	0.48	2.12.20
	熊本	832	836	4	0.48	2.12.15
大分	832	835	3	0.36	2.12.25	
宮崎	800	803	3	0.37	2.12.25	
鹿児島	812	815	3	0.37	2.12.27	

茨城・長野・滋賀:精密機械を含む

※は産業別最低賃金額を地域別最低賃金が上回っており、実質的に地域別最低賃金が適用される。

## 令和2年度 産業別最低賃金決定状況

ランク	項目		各種商品小売業関係				
	都道府県名	時間額	改定額	引上額	引上率	発効月日	
A	埼玉	※849	—	—	—	平成 28.12.01	
		※848	—	—	—	平成 28.12.25	
		※847	—	—	—	平成 28.12.16	
B	茨城	871	874	3	0.34	令和 2.12.31	
		871	874	3	0.34	2.12.31	
	栃木	860	865	5	0.58	2.12.09	
		855	857	2	0.23	2.12.31	
	静岡	岡	886	—	—	—	1.12.21
		賀	※840	—	—	—	平成 30.12.29
		都	910	—	—	—	1.12.22
		庫	※797	—	—	—	平成 28.02.01
C	新潟	842	—	—	—	1.12.31	
		石川	860	865	5	0.58	2.12.31
	福井	810	840	30	3.70	2.12.24	
		和歌山	850	—	—	—	1.12.30
	岡山	山	880	—	—	—	1.12.25
		山口	852	859	7	0.82	2.12.15
		福岡	889	—	—	—	1.12.10
D	青森	821	825	4	0.49	2.12.21	
		岩手 1	※767	—	—	—	平成 28.12.11
	岩手 2	800	—	—	—	平成 30.12.28	
	鳥取	※718	—	—	—	平成 28.12.17	
		島根	※750	—	—	—	平成 29.11.22
	愛媛	806	810	4	0.50	2.12.25	
		熊本	792	796	4	0.51	2.12.15
	大宮	崎	※716	—	—	—	平成 28.12.25
		鹿	※705	—	—	—	平成 27.12.24
	鹿	児	※693	—	—	—	平成 26.12.26
沖		※770	—	—	—	平成 30.11.23	

岩手2・富山・石川・福井・和歌山・島根・山口・福岡・熊本・鹿児島：百貨店  
 ※は産業別最低賃金額を地域別最低賃金が上回っており、実質的に地域別最低賃金が適用される。

ランク	項目		自動車小売業関係				
	都道府県名	時間額	改定額	引上額	引上率	発効月日	
A	埼玉	957	962	5	0.52	令和 2.12.01	
		※922	—	—	—	平成 30.12.25	
	神奈川	※842	—	—	—	平成 23.12.21	
		※800	—	—	—	平成 19.12.16	
	愛知	1	941	943	2	0.21	2.12.16
2		965	—	—	—	1.12.01	
大阪		※769	—	—	—	平成 23.01.20	
B	富山	※741	—	—	—	平成 9.12.21	
		京都 1	911	—	—	—	2.01.09
	京都 2	901	—	—	—	1.12.01	
		兵庫	912	913	1	0.11	2.12.31
C	宮城	890	891	1	0.11	2.12.24	
		新潟	919	920	1	0.11	2.12.18
	奈良	884	885	1	0.11	2.12.31	
		福岡	940	941	1	0.11	2.12.10
D	青森	861	864	3	0.35	2.12.21	
		岩手	861	863	2	0.23	2.12.31
	秋田	861	864	3	0.35	2.12.25	
		福島	867	868	1	0.12	2.12.24
	島根	865	872	7	0.81	2.11.29	
		大分	844	848	4	0.47	2.12.25
	宮崎	828	832	4	0.48	2.12.30	
		鹿児島	844	847	3	0.36	2.12.24
	沖縄	※770	—	—	—	平成 30.11.18	

千葉・愛知2・京都2・島根・福岡・大分・宮崎・鹿児島・沖縄：新車  
 秋田・新潟・愛知1：新車、自動車部分品・付属品小売を含む  
 ※は産業別最低賃金額を地域別最低賃金が上回っており、実質的に地域別最低賃金が適用される。

## 東北6県産業別最低賃金一覧表(4業種)

《平成23年度～令和2年度》

青森労働局

## ◎鉄鋼業最低賃金

県名	年度	最低賃金									
		23	24	25	26	27	28	29	30	令和元	令和2
青森	日額	—	—	—	—	—	—	—	—	—	—
	時間額	770円	777円	787円	800円	816円	835円	855円	877円	900円	903円
	発効日	23.12.21	24.12.21	25.12.21	26.12.21	27.12.21	28.12.21	29.12.21	30.12.21	1.12.21	2.12.21
岩手	日額	—	—	—	—	—	—	—	—	—	—
	時間額	720円	728円	740円	755円	772円	790円	809円	829円	850円	852円
	発効日	24.01.27	24.12.19	25.12.28	26.12.18	27.12.27	28.12.11	29.12.30	30.12.28	1.12.28	2.12.31
宮城	日額	—	—	—	—	—	—	—	—	—	—
	時間額	781円	788円	798円	811円	827円	847円	872円	898円	923円	925円
	発効日	23.12.15	24.12.15	25.12.15	26.12.15	27.12.13	28.12.15	29.12.15	30.12.20	1.12.15	2.12.15

岩手：金属製品を含む

## ◎電気機械器具製造業最低賃金

県名	年度	最低賃金									
		23	24	25	26	27	28	29	30	令和元	令和2
青森	日額	—	—	—	—	—	—	—	—	—	—
	時間額	705円	712円	721円	735円	750円	765円	785円	806円	829円	833円
	発効日	23.12.21	24.12.21	25.12.21	26.12.21	27.12.21	28.12.21	29.12.21	30.12.21	1.12.21	2.12.21
岩手	日額	—	—	—	—	—	—	—	—	—	—
	時間額	703円	709円	718円	728円	740円	756円	775円	796円	818円	820円
	発効日	24.3.10	24.12.19	25.12.28	26.12.18	27.12.20	28.12.11	29.12.30	30.12.28	1.12.28	2.12.31
秋田	日額	—	—	—	—	—	—	—	—	—	—
	時間額	709円	715円	725円	738円	751円	766円	786円	808円	833円	836円
	発効日	24.2.05	24.12.30	25.12.28	26.12.27	27.12.24	28.12.25	29.12.24	30.12.24	1.12.25	2.12.25
宮城	日額	—	—	—	—	—	—	—	—	—	—
	時間額	744円	749円	757円	769円	783円	798円	819円	841円	862円	864円
	発効日	23.12.15	24.12.15	25.12.19	26.12.19	27.12.18	28.12.15	29.12.15	30.12.20	1.12.15	2.12.20
山形	日額	—	—	—	—	—	—	—	—	—	—
	時間額	726円	731円	740円	753円	767円	782円	800円	821円	843円	846円
	発効日	23.12.25	24.12.25	25.12.25	26.12.25	27.12.25	28.12.25	29.12.25	30.12.25	1.12.25	2.12.25
福島	日額	—	—	—	—	—	—	—	—	—	—
	時間額	724円	730円	741円	753円	767円	782円	798円	815円	833円	834円
	発効日	24.1.19	25.1.11	25.12.7	26.12.13	27.12.20	28.12.18	29.11.26	30.12.19	1.12.22	2.12.17



◎各種商品小売業最低賃金

年度 県名	最 低 賃 金										
	23	24	25	26	27	28	29	30	令和元	令和2	
青 森	日 額	—	—	—	—	—	—	—	—	—	—
	時間額	698円	705円	714円	727円	743円	758円	777円	798円	821円	825円
	発効日	23. 12. 21	24. 12. 21	25. 12. 21	26. 12. 21	27. 12. 21	28. 12. 21	29. 12. 21	30. 12. 21	1. 12. 21	2. 12. 21
岩 手	日 額	—	—	—	—	—	—	—	—	—	—
	時間額	711円	720円	729円	741円	752円	767円	767円	767円	767円	767円
	発効日	24. 3. 12	25. 3. 1	26. 2. 1	26. 12. 18	27. 12. 20	28. 12. 11	据置き	据置き	据置き	据置き

岩手：平成29年度に百貨店、総合スーパー最低賃金を新設

岩 手	日 額	—	—	—	—	—	—	—	—	—	—
	時間額							780円	800円	800円	800円
	発効日							29. 12. 30	30. 12. 28	据置き	据置き

◎自動車小売業最低賃金

年度 県名	最 低 賃 金										
	23	24	25	26	27	28	29	30	令和元	令和2	
青 森	日 額	—	—	—	—	—	—	—	—	—	—
	時間額	736円	743円	753円	766円	782円	798円	817円	838円	861円	864円
	発効日	23. 12. 21	24. 12. 21	25. 12. 21	26. 12. 21	27. 12. 21	28. 12. 21	29. 12. 21	30. 12. 21	1. 12. 21	2. 12. 21
岩 手	日 額	—	—	—	—	—	—	—	—	—	—
	時間額	729円	739円	751円	765円	781円	800円	819円	838円	861円	863円
	発効日	24. 1. 27	24. 12. 19	25. 12. 28	26. 12. 18	27. 12. 20	28. 12. 11	29. 12. 30	30. 12. 28	1. 12. 28	2. 12. 31
秋 田	日 額	—	—	—	—	—	—	—	—	—	—
	時間額	728円	738円	750円	765円	781円	794円	814円	838円	861円	864円
	発効日	23. 12. 30	24. 12. 30	25. 12. 28	26. 12. 27	27. 12. 24	28. 12. 25	29. 12. 24	30. 12. 24	1. 12. 25	2. 12. 25
宮 城	日 額	—	—	—	—	—	—	—	—	—	—
	時間額	747円	754円	763円	778円	795円	815円	840円	865円	890円	891円
	発効日	23. 12. 15	24. 12. 15	25. 12. 15	26. 12. 15	27. 12. 25	28. 12. 15	29. 12. 15	30. 12. 20	1. 12. 15	2. 12. 24
福 島	日 額	—	—	—	—	—	—	—	—	—	—
	時間額	754円	761円	772円	785円	800円	815円	831円	848円	867円	868円
	発効日	23. 12. 15	24. 12. 28	25. 12. 18	26. 12. 17	27. 12. 18	28. 12. 11	29. 12. 9	30. 12. 21	1. 12. 21	2. 12. 24

# 雇 用 の 動 き

資料No. 6

## 1 常用雇用指数・有効求人

区分 年月	常用雇用指数（産業計）				労働力需給（一般）			
	全 国		青 森 県		有 効 求 人			
	指 数 (27年=100)	対前年比	指 数 (27年=100)	対前年比	全 国		青 森 県	
					実数(千人)	対前年比	実数(人)	対前年比
25年平均	98.2	0.8	102.0	0.2	2,121	15.8	22,670	25.5
26年平均	99.0	0.8	100.3	▲ 1.7	2,277	7.4	24,272	7.1
27年平均	100.0	1.0	100.0	▲ 0.3	2,374	4.3	25,905	6.7
28年平均	100.9	0.9	99.4	▲ 0.6	2,530	6.6	28,070	8.4
29年平均	102.3	1.4	100.3	0.9	2,696	6.6	30,292	7.9
30年平均	102.7	0.4	101.2	0.9	2,780	3.1	30,649	1.2
令和元年平均	104.0	1.3	99.1	▲ 2.1	2,737	▲ 1.5	28,661	▲ 6.5
令和2年平均	104.3	0.3	98.7	▲ 0.4	2,161	▲ 21.0	23,401	▲ 18.4
令和3年 1月	104.0	▲ 0.3	99.1	0.4	2,112	▲ 2.3	22,680	▲ 3.1
2月	103.8		98.1		2,170		23,799	
3月	103.1		98.0		2,244		25,560	
4月	104.6		99.6		2,167		25,077	
5月	104.6		99.7		2,098		24,169	
6月	104.4				2,119		24,017	

## 2 有効求職・有効求人倍率・完全失業者

区分 平成年月	労働力需給（一般）						完全失業者 （全国）	
	有 効 求 職				有 効 求 人 倍 率		実数(万人)	完全失業率 (季節調整値)
	全 国		青 森 県		（季節調整値）			
	実数(千人)	対前年比	実数(人)	対前年比	全 国	青 森 県		
25年平均	2,292	▲ 6.1	32,774	▲ 7.5	0.93	0.69	265	4.0
26年平均	2,093	▲ 8.7	30,463	▲ 7.1	1.09	0.80	236	3.6
27年平均	1,979	▲ 5.4	28,452	▲ 6.6	1.20	0.91	222	3.4
28年平均	1,866	▲ 5.7	25,900	▲ 9.0	1.36	1.08	208	3.1
29年平均	1,793	▲ 3.9	24,464	▲ 5.5	1.50	1.24	190	2.8
30年平均	1,725	▲ 3.8	23,574	▲ 3.6	1.61	1.30	166	2.4
令和元年平均	1,710	▲ 0.9	23,022	▲ 2.3	1.60	1.24	162	2.4
令和2年平均	1,828	6.9	23,739	3.1	1.18	0.99	191	2.8
令和3年 1月	1,841	0.7	25,487	7.4	1.10	0.96	197	2.9
2月	1,889		25,958		1.09	0.89	194	2.9
3月	1,995		25,302		1.10	0.97	188	2.6
4月	2,090		25,540		1.09	1.01	209	2.8
5月	2,047		24,581		1.09	1.01	211	3.0
6月	1,996		23,993		1.13	1.06	206	2.9

### 資料出所

常用雇用指数：厚生労働省「毎月勤労統計調査」（事業所規模30人以上）

青森県企画政策部統計分析課「毎月勤労統計地方調査」（事業所規模30人以上）

※ 常用雇用指数（青森県）の6月分については現時点では公表されていないため、空欄とした。

労働力需給（一般）：厚生労働省「一般職業紹介状況」、青森労働局「青森県の雇用情勢」（新規学卒者を除きパートタイムを含む）

完全失業者：総務省統計局「労働力調査」

月別の数字は季節調整値である

## 春季賃上げ妥結状況

(令和3年)

## 1 全国

## (1) 連合

業種別集計表 (平均賃上げ妥結結果)

7月5日最終

業種別	集計組合		令和3年		令和2年		令和元年	
	組合数	人員(人)	金額(円)	率(%)	金額(円)	率(%)	金額(円)	率(%)
製造業	3,081	1,335,236	5,674	1.91	5,804	1.97	6,376	2.17
商業流通	407	310,124	5,837	2.06	5,919	2.06	5,690	2.00
交通運輸	585	282,904	4,017	1.46	4,453	1.60	5,852	2.14
合計(全業種)	4,772	2,504,540	5,180	1.78	5,506	1.90	5,997	2.07

## (2) 日本経団連

## ①主要企業(500人以上)の業種別賃上げ結果

7月30日最終

業種別	社数	令和3年		令和2年		令和元年	
		金額(円)	率(%)	金額(円)	率(%)	金額(円)	率(%)
鉄鋼	9	3,742	1.27	3,835	1.30	5,226	1.77
自動車	16	6,937	2.05	7,610	2.27	8,770	2.62
商業	2	8,269	2.11	9,035	2.28	6,196	1.68
総平均	130	6,124	1.84	7,096	2.12	8,200	2.43

## ②中小企業(500人未満)の業種別・規模別賃上げ結果

8月6日最終

業種別	社数	令和3年		令和2年		令和元年	
		金額(円)	率(%)	金額(円)	率(%)	金額(円)	率(%)
鉄鋼・非鉄金属	16	4,868	1.81	4,441	1.69	5,156	1.98
電気機器	7	4,512	1.88	5,630	2.15	4,933	1.94
商業	39	3,942	1.55	4,093	1.60	4,622	1.83
合計	370	4,376	1.68	4,371	1.70	4,815	1.89

規模別	社数	令和3年		令和2年		令和元年	
		金額(円)	率(%)	金額(円)	率(%)	金額(円)	率(%)
100人未満	122	4,162	1.66	4,234	1.71	4,414	1.81
100~300人未満	170	4,267	1.65	4,150	1.62	4,692	1.85
300人以上	78	4,529	1.72	4,622	1.77	5,012	1.94
合計	370	4,376	1.68	4,371	1.70	4,815	1.89

※金額、率は、いずれも加重平均

# 春季賃上げ妥結状況

(令和3年)

## 2 青森県

### (1) 連合青森

単産別集計

8月30日現在

構成組織	集計対象 組合	令和3年	
		金額 (円)	率 (%)
金属・インフラ (基幹労連)	53	5,040	2.03
電機連合	6	5,700	2.00
UAゼンセン	20	6,502	2.71
自動車総連	15	4,908	2.16
合計 (平均)	94	5,452	2.20

※金額、率は、いずれも加重平均

### (2) 青森県経営者協会

産業別賃上げ結果

7月30日最終

業種	社数	令和3年		令和2年		令和元年	
		金額 (円)	率 (%)	金額 (円)	率 (%)	金額 (円)	率 (%)
鉄鋼・非鉄金属・金属工業	1	5,135	1.73	3,484	1.28	2,301	0.86
商業	20	3,461	1.43	4,204	1.78	3,878	1.61
全業種	71	4,120	1.63	3,973	1.56	4,574	1.80
うち県内本社企業	65	4,214	1.70	4,133	1.67	4,681	1.87

※金額、率は、いずれも単純平均

## 毎月勤労統計調査地方調査結果速報概要（令和3年5月分）

## 1 賃金、労働時間及び雇用の状況

## 総括表

区分	実数		対前月増減率 (前月差)	対前年同月増減率 (前年同月差)	
	青森県	全国	青森県	青森県	全国
①給与の動き					
現金給与総額	236,069 円	273,915 円	2.5 %	-9.2 %	1.9 %
定期給与	219,905 円	262,404 円	-0.9 %	-0.2 %	1.8 %
特別給与	16,164 円	11,511 円	—	—	3.7 %
②労働時間の動き					
総実労働時間	141.2 時間	129.9 時間	-7.0 %	2.7 %	6.8 %
所定内労働時間	133.0 時間	120.7 時間	-6.9 %	2.5 %	5.4 %
所定外労働時間	8.2 時間	9.2 時間	-8.9 %	5.2 %	27.6 %
出勤日数	18.9 日	17.0 日	-1.3 日	0.3 日	0.9 日
③雇用の動き					
入職率	1.81 %	2.02 %	-2.67 ポイント	0.14 ポイント	0.36 ポイント
離職率	1.47 %	2.07 %	-3.08 ポイント	-0.32 ポイント	-0.34 ポイント
パートタイム比率	26.1 %	30.8 %	0.0 ポイント	0.9 ポイント	0.6 ポイント

※全国数値は5月分結果確報による。

(調査産業計、事業所規模5人以上)

(注) 1 入(離)職率=当月の入(離)職者数÷前月末労働者数×100

2 対前月増減率(前月差)については、全国は公表していない。

3 全国の数値については、平成30年11月分確報から、平成24年以降において東京都の「500人以上規模の事業所」についても再集計した値(再集計値)に変更しており、従来の公表値とは接続しないことに注意。また令和元年6月分速報から「500人以上規模の事業所」について全数調査による値に変更していることに注意。

## 2 産業別賃金

## 産業別常用労働者の1人平均月間給与額

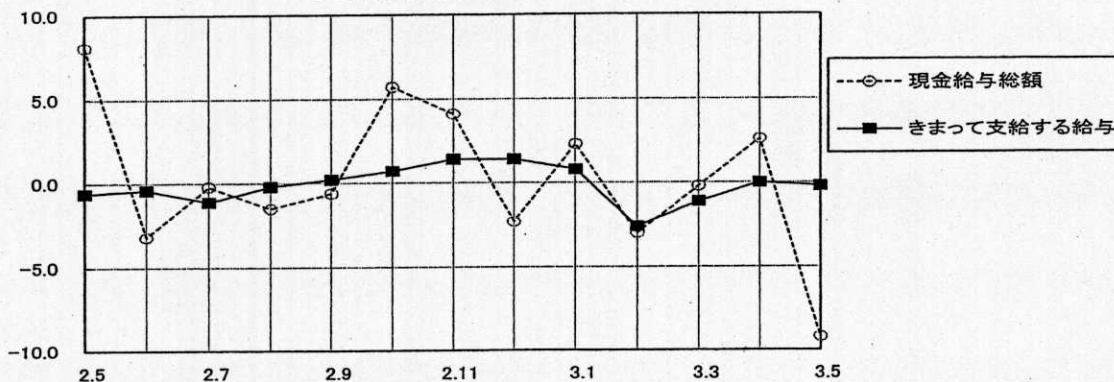
(単位：円)

区分	調査産業計	建設業	製造業	電気・ガス・ 熱供給・水道業	情報通信業	運輸業、 郵便業	卸売業、 小売業	金融業、 保険業
現金給与総額	236,069	266,409	243,135	346,674	295,655	242,814	221,388	381,499
定期給与	219,905	245,327	230,323	346,489	294,763	242,796	184,487	300,694
特別給与	16,164	21,082	12,812	185	892	18	36,901	80,805

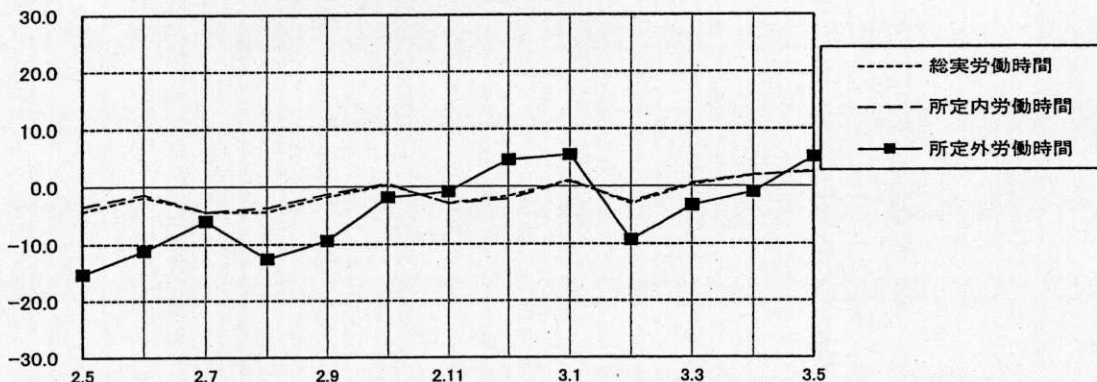
区分	不動産、物品質 賃業	学術研究、専門 ・技術サービス業	宿泊業、飲食 サービス業	生活関連サービ ス業、娯楽業	教育、 学習支援業	医療、福祉	複合 サービス事業	その他の サービス業
現金給与総額	282,884	285,308	126,567	154,947	294,621	235,015	265,965	190,583
定期給与	282,085	285,166	126,567	154,947	294,621	223,987	257,794	188,735
特別給与	799	142	0	0	0	11,028	8,171	1,848

3 指数

給与の対前年同月増減率の動き  
— 調査産業計、事業所規模5人以上 —



労働時間の対前年同月増減率の動き  
— 調査産業計、事業所規模5人以上 —



名目賃金指数（現金給与総額）

(事業所規模5人以上) H27年=100

年次及び月	調査産業計	建設業	製造業
H 27 年	100.0	100.0	100.0
H 28 年	100.4	106.0	100.7
H 29 年	104.6	111.6	101.0
H 30 年	102.9	107.4	95.7
R 1 年	103.5	104.6	101.4
R 2 年	104.3	108.2	102.5
R 2. 5	103.6	96.5	87.1
R 2. 6	128.7	100.7	119.0
R 2. 7	112.5	125.2	132.1
R 2. 8	93.9	116.9	92.7
R 2. 9	88.5	98.2	86.7
R 2.10	95.1	99.5	89.0
R 2.11	100.7	106.7	100.5
R 2.12	164.0	162.7	167.2
R 3. 1	92.2	98.6	90.0
R 3. 2	88.4	92.0	86.4
R 3. 3	93.3	101.0	93.6
R 3. 4	91.8	96.5	91.4
R 3. 5	94.1	99.0	93.8

総実労働時間指数

(事業所規模5人以上) H27年=100

年次及び月	調査産業計	建設業	製造業
H 27 年	100.0	100.0	100.0
H 28 年	98.6	99.8	98.4
H 29 年	100.5	102.6	98.8
H 30 年	99.5	99.8	99.3
R 1 年	97.0	97.7	98.7
R 2 年	95.3	97.6	94.5
R 2. 5	88.9	84.4	81.4
R 2. 6	96.2	103.4	90.8
R 2. 7	97.2	103.0	95.6
R 2. 8	91.9	86.7	86.3
R 2. 9	96.8	101.8	97.1
R 2.10	99.9	104.2	100.9
R 2.11	96.5	100.4	98.4
R 2.12	97.1	99.1	98.9
R 3. 1	92.6	87.1	92.5
R 3. 2	91.5	94.2	94.8
R 3. 3	97.0	97.3	99.8
R 3. 4	98.2	97.1	100.7
R 3. 5	91.3	85.9	88.4

## 青森県の主要経済指標

年次及び月	百貨店・スーパー販売額			勤労者世帯 家計消費支出 (青森市) 円	消費者物価 指 数 (青森市) H27年=100	企 業 倒 産		新車登録 台 数 (軽含む)
	合計	百貨店	スーパー			件 数	負債総額	
	百万円	百万円	百万円			件	百万円	
2014 (H26)	177,668	39,410	138,258	259,815	99.8	66	9,485	52,046
2015 (H27)	172,465	37,887	134,578	255,240	100.0	52	6,894	44,577
2016 (H28)	168,443	36,616	131,828	265,004	99.5	49	12,227	43,396
2017 (H29)	169,344	35,486	133,858	269,221	100.5	44	8,926	46,625
2018 (H30)	168,043	34,072	133,971	274,905	101.9	44	9,426	45,769
2019 (H31・R1)	167,215	32,978	134,240	284,225	102.5	61	9,622	44,958
2020 (R2)	177,696	27,081	150,615	278,356	101.9	44	7,086	39,560
2020 (R2) 2	12,758	2,361	10,397	234,244	102.6	4	121	3,503
3	15,075	2,415	12,659	241,461	102.3	10	2,961	5,052
4	13,449	1,606	11,843	263,054	101.9	7	450	2,813
5	14,242	1,726	12,516	253,423	99.6	2	1,630	2,073
6	14,876	2,297	12,580	312,133	101.8	3	151	3,204
7	15,086	2,325	12,761	244,847	101.8	3	82	3,604
8	16,440	2,265	14,174	258,968	102.1	2	93	2,776
9	14,044	2,004	12,040	270,835	102.3	1	16	3,954
10	14,324	2,079	12,245	302,422	102.2	2	107	3,763
11	14,826	2,243	12,583	314,832	101.9	2	149	3,516
12	18,951	3,003	15,948	367,044	101.6	3	729	2,545
2021 (R3) 1	14,963	2,251	12,711	293,787	102.0	2	51	2,883
2	13,804	2,095	11,709	254,407	102.0	2	844	3,441
3	15,456	2,618	12,847	318,986	102.7	5	701	5,102
4	14,302	2,091	12,211	250,194	99.9	3	571	3,661
5	14,817	1,908	12,909	279,083	102.4	1	50	2,900
6	p 14,772	p 2,156	p 12,616		102.5	3	152	3,109
7								
資料出所	経済産業省			県統計分析課		㈱東京商工リサーチ		日本自動車販売協会 連合会青森県支部

注1) 勤労者世帯家計消費支出(青森市)は、農林漁家世帯を含む数値に統一。

注2) 企業倒産件数は負債総額1千万円以上。

注3) 消費者物価指数については、平成22年基準から平成27年基準に変更。(青森市、全国とも)

## 全国の主要経済指標

年次及び月	百貨店 売上高 億円	スーパー 売上高 億円	国内企業 物価指数 H27年=100	勤労者世帯 家計消費支出 円	消費者物価 指 数 H27年=100	企 業 倒 産		新車登録 台 数 千台
						件 数	負債総額 億円	
2014 (H26)	68,274	133,699	102.4	318,755	99.2	9,180	18,678	3,290
2015 (H27)	68,258	132,233	99.1	315,379	100.0	8,517	20,108	3,150
2016 (H28)	65,976	130,002	96.7	309,591	99.9	8,164	19,917	3,245
2017 (H29)	65,529	130,497	99.3	313,057	100.4	8,376	24,549	3,391
2018 (H30)	64,434	131,609	101.5	315,314	101.3	8,063	16,256	3,348
2019 (H31・R1)	62,979	130,983	101.6	323,853	101.8	8,354	14,136	3,285
2020 (R2)	46,938	148,112	100.2	305,811	101.8	7,809	11,811	2,881
2020 (R2) 2	4,061	10,329	101.9	303,166	102.0	634	664	268
3	3,788	12,458	101.1	322,461	101.9	744	890	375
4	1,397	12,018	99.4	303,621	101.9	758	1,615	172
5	1,744	12,799	99.0	280,883	101.8	288	711	148
6	4,257	12,532	99.6	298,367	101.7	806	1,264	215
7	4,343	12,576	100.1	288,622	101.9	847	1,048	239
8	3,602	13,280	100.3	304,458	102.0	655	694	198
9	3,708	11,972	100.1	304,161	102.0	602	680	294
10	4,163	12,140	99.9	312,334	101.8	647	669	253
11	4,628	12,153	99.8	305,404	101.3	563	952	253
12	6,034	15,002	100.3	333,777	101.1	552	1,450	244
2021 (R3) 1	3,636	12,648	100.8	297,629	101.6	506	913	237
2	3,581	11,387	101.3	280,781	101.6	442	777	262
3	4,519	12,182	102.3	344,055	101.8	648	1,401	384
4	3,536	11,990	103.2	338,638	101.4	489	800	210
5	2,768	12,642	r 104.0	317,681	101.7	461	1,664	194
6	p 4,118	p 12,305	104.6		101.9	537	726	235
7								
資料出所	経済産業省		日本銀行	総務省統計局		(株)帝国データバンク		日本自動車販売 協会連合会

注1) 国内企業物価指数については、平成22年基準から平成27年基準に変更。

注2) 勤労者世帯家計消費支出は、農林漁家世帯を含む数値に統一。

注3) 企業倒産件数は負債総額1千万円以上。

青森県鉱工業生産指数(5月分)

<概況>

令和3年5月の青森県鉱工業生産指数(平成27年=100)は、季節調整済指数が100.0で、前月比1.6%の低下となり、2ヵ月連続で前月を下回った。また、原指数は100.0で、前年同月比11.6%の上昇となり、3ヵ月連続で前年同月を上回った。

季節調整済指数で前月からの動きをみると、金属製品工業、電子部品・デバイス工業、電気機械工業等が上昇に寄与した一方、生産用機械工業、非鉄金属工業、輸送機械工業等が低下し、鉱工業全体では1.6%の低下となった。

また、原指数で前年同月からの動きをみると、電子部品・デバイス工業、化学工業、業務用機械工業等が上昇に寄与した一方、生産用機械工業、輸送機械工業、はん用機械工業等が低下し、鉱工業全体では11.6%の上昇となった。

青森県鉱工業生産指数

平成27年=100

業種分類	平成27年=100																
	鉱工業	製工業	鉄鋼業	非鉄金属工業	金属製品工業	はん用機械工業	生産用機械工業	業務用機械工業	電気機械工業	情報通信機械工業	電子部品・デバイス工業	輸送機械工業	窯業・土石製品工業	化学工業	石油・石炭製品工業		
ウェイト	10000.0	9923.5	270.5	343.2	481.0	72.5	275.0	931.0	470.3	43.9	1346.1	557.2	413.1	440.3	51.6		
原	2016(H28)	109.1	109.3	94.8	107.9	114.4	76.2	340.9	92.8	87.3	102.1	113.5	118.3	90.8	101.2	78.2	
	2017(H29)	107.8	107.8	97.3	106.7	111.9	78.4	254.1	94.6	89.0	132.1	126.0	107.0	101.0	97.8	76.9	
	2018(H30)	107.2	107.3	102.7	105.4	124.4	76.0	275.2	97.7	100.9	148.5	115.8	122.4	93.5	85.4	71.1	
	2019(R1)	103.8	103.9	95.0	108.9	108.5	85.1	288.5	88.2	93.8	138.9	121.6	95.0	85.4	85.0	77.2	
	2020(R2)	100.3	100.5	70.1	102.7	93.9	55.3	266.2	69.0	105.6	121.0	147.9	78.6	80.0	79.9	80.7	
	前H29年	-1.2	-1.4	2.6	-1.1	-2.2	2.9	-25.5	1.9	1.9	29.4	11.0	-9.6	11.2	-3.4	-1.7	
	年30年	-0.6	-0.5	5.5	-1.2	11.2	-3.1	8.3	3.3	13.4	12.4	-8.1	14.4	-7.4	-12.7	-7.5	
	比R1年	-3.2	-3.2	-7.5	3.3	-12.8	12.0	4.8	-9.7	-7.0	-6.5	5.0	-22.4	-8.7	-0.5	8.6	
	(%)R2年	-3.4	-3.3	-26.2	-5.7	-13.5	-35.0	-7.7	-21.8	12.6	-12.9	21.6	-17.3	-6.3	-6.0	4.5	
	指	2020.5	89.6	89.8	71.7	92.8	51.4	58.0	382.7	42.5	95.6	96.9	113.0	69.2	75.6	78.2	61.5
6		90.0	90.1	58.3	104.7	121.3	73.4	243.4	46.5	89.1	98.2	109.2	85.5	85.2	92.4	86.4	
7		101.3	101.4	62.2	109.9	92.7	60.9	241.7	61.7	115.9	103.3	133.7	75.8	92.9	121.3	88.0	
8		89.9	90.1	59.0	113.8	84.0	57.5	335.4	50.4	103.3	84.9	135.0	79.6	72.0	6.8	74.5	
9		102.7	103.0	59.6	118.6	100.9	77.5	373.5	70.6	109.7	121.0	165.1	71.6	86.2	8.6	98.8	
10		109.2	109.4	73.2	110.0	130.1	69.3	155.5	78.1	115.1	167.5	176.5	57.5	106.1	91.4	138.1	
11		100.2	100.3	71.8	108.8	94.8	43.0	64.0	73.6	107.6	196.3	184.2	46.4	102.3	52.2	133.5	
12		103.4	103.6	69.1	119.8	111.8	32.4	89.7	78.8	103.9	122.0	181.8	36.8	75.7	76.0	110.6	
2021.1		94.5	94.6	69.1	114.9	60.9	21.8	87.4	72.0	100.8	125.6	192.4	27.3	50.6	122.0	47.5	
2		93.2	93.3	69.9	116.7	95.0	25.7	50.5	79.9	109.8	113.4	181.1	22.5	54.9	94.5	46.9	
数	3	113.5	113.6	74.4	123.1	108.1	46.9	245.3	97.0	136.6	117.4	201.2	10.1	73.2	158.0	90.6	
	4	103.7	103.9	75.2	116.9	59.0	29.0	109.6	90.4	110.8	102.3	180.5	8.5	86.9	186.8	53.5	
	5	100.0	100.1	83.8	117.4	67.1	32.5	51.0	79.2	114.1	83.1	189.5	3.0	88.1	182.6	67.7	
	前月比(%)	-3.6	-3.7	11.4	0.4	13.7	12.1	-53.5	-12.4	3.0	-18.8	5.0	-64.7	1.4	-2.2	26.5	
	前年同月比(%)	11.6	11.5	16.9	26.5	30.5	-44.0	-86.7	86.4	19.4	-14.2	67.7	-95.7	16.5	133.5	10.1	
	季	2020.5	89.6	89.8	67.7	92.5	75.7	66.0	254.1	49.0	100.0	120.4	126.5	79.3	78.5	40.5	71.6
		6	85.1	85.1	56.2	108.1	93.1	37.0	152.8	47.1	84.1	113.2	105.2	76.8	78.2	84.4	80.1
		7	94.6	94.8	60.9	108.2	73.1	62.5	248.7	56.7	112.4	122.2	120.8	70.8	78.9	96.7	60.9
		8	96.4	96.6	62.6	114.9	98.8	58.8	267.6	60.3	111.2	108.9	139.3	88.5	79.3	65.8	91.5
		9	101.3	101.5	63.9	118.8	93.9	57.0	324.9	70.4	105.3	120.4	149.4	59.5	79.2	77.7	85.3
10		103.1	103.3	69.4	108.4	110.0	51.5	225.6	73.3	110.1	132.9	155.2	54.0	86.0	133.4	100.5	
11		98.1	98.2	68.5	110.0	110.5	39.1	169.0	73.7	102.6	140.7	168.2	47.3	86.3	57.5	86.5	
12		102.1	102.3	70.1	107.6	107.3	28.5	179.4	78.4	98.9	121.3	178.6	38.8	74.3	91.3	84.8	
2021.1		104.2	104.4	69.5	106.3	68.4	40.8	72.0	76.5	113.7	118.5	201.3	26.3	70.0	120.6	223.6	
2		103.1	103.2	76.1	119.4	98.3	47.5	79.0	73.9	113.7	107.0	210.2	22.9	77.2	120.8	143.1	
節	3	110.9	111.0	73.5	132.0	109.2	75.9	223.7	86.3	139.9	111.1	210.3	10.6	79.9	208.3	79.8	
	4	101.6	101.7	74.1	131.8	66.8	49.9	95.9	87.5	103.9	117.5	201.1	9.4	87.1	88.6	70.9	
	5	100.0	100.1	79.0	117.1	98.7	37.0	33.9	91.2	119.4	103.3	212.1	3.4	91.5	94.6	78.7	
	前月比(%)	-1.6	-1.6	6.6	-11.2	47.8	-25.9	-64.7	4.2	14.9	-12.1	5.5	-63.8	5.1	6.8	11.0	
	調整済																



青森県鉱工業生産指数(続)

平成27年=100

hh														
産業分類														鉱業
	プラスチック製品工業	パルプ・紙・紙加工工業	繊維工業	食料品工業	その他工業	ゴム製品工業	皮革製品工業	家具工業	印刷業	木材・木製品工業	その他製品工業			
ウェイト	101.6	663.7	434.2	2442.2	586.1	24.0	0.1	82.7	272.4	132.4	74.5	76.5		
原	2016(H28)	86.9	101.7	97.5	104.3	97.7	95.6	97.6	102.9	98.8	95.4	92.8	95.1	
	2017(H29)	86.9	103.1	83.5	103.6	98.3	97.5	80.8	102.4	98.3	92.0	105.4	98.8	
	2018(H30)	82.6	98.1	76.0	101.0	98.3	90.1	81.5	98.9	98.7	87.6	117.6	102.7	
	2019(R1)	76.7	88.1	69.7	103.2	95.2	79.2	81.9	102.0	98.9	82.8	101.3	95.4	
	2020(R2)	66.6	74.5	58.9	104.3	84.4	71.2	27.4	105.4	85.6	75.7	76.3	81.3	
年	前 H29年	0.0	1.4	-14.4	-0.7	0.6	2.0	-17.2	-0.5	-0.5	-3.6	13.6	3.9	
	30年	-4.9	-4.8	-9.0	-2.5	0.0	-7.6	0.9	-3.4	0.4	-4.8	11.6	3.9	
	比 R1年	-7.1	-10.2	-8.3	2.2	-3.2	-12.1	0.5	3.1	0.2	-5.5	-13.9	-7.1	
	(%) R2年	-13.2	-15.4	-15.5	1.1	-11.3	-10.1	-66.5	3.3	-13.4	-8.6	-24.7	-14.8	
指	2020.5	54.0	72.4	43.1	99.6	71.1	70.4	26.1	67.7	71.8	71.0	72.6	66.4	
	6	62.1	34.7	45.9	102.8	79.7	56.3	60.6	90.9	84.0	79.9	58.6	85.0	
	7	67.5	85.8	49.9	109.6	82.7	49.4	0.0	104.6	85.9	72.5	75.5	78.3	
	8	51.5	55.9	47.4	96.0	73.6	38.3	0.0	89.7	82.1	57.6	64.2	66.0	
	9	67.1	77.4	58.2	101.4	81.2	63.6	0.0	98.9	84.7	71.4	71.8	71.2	
	10	73.3	82.4	67.1	114.4	89.0	83.8	0.0	104.7	84.7	87.0	93.2	85.7	
	11	66.7	76.5	47.4	109.9	89.1	81.7	0.0	116.1	91.7	79.2	69.4	84.0	
	12	73.2	75.9	61.8	116.3	94.5	90.4	0.0	104.8	102.0	88.7	67.4	87.0	
	2021.1	64.3	79.3	63.3	91.2	76.9	92.1	0.0	94.3	82.7	61.0	60.0	77.0	
	2	69.6	73.8	55.4	90.3	86.1	109.4	0.0	129.4	82.7	70.5	71.0	83.2	
	3	79.9	83.7	63.3	101.5	106.8	103.6	0.0	112.4	121.9	79.5	95.5	99.3	
	4	72.7	80.9	57.0	108.1	85.8	103.3	0.0	73.5	89.2	80.8	90.8	89.6	
5	70.0	81.7	48.5	99.7	81.9	101.1	0.0	71.2	85.9	84.4	68.7	81.0		
数	前月比(%)	-3.7	1.0	-14.9	-7.8	-4.5	-2.1	-	-3.1	-3.7	4.5	-24.3	-9.6	
	前年同月比(%)	29.6	12.8	12.5	0.1	15.2	43.6	-100.0	5.2	19.6	18.9	-5.4	22.0	
季	2020.5	56.8	70.2	44.7	105.3	75.0	74.3	36.5	69.8	76.9	70.3	78.1	74.9	
	6	60.7	63.1	47.4	104.4	81.9	56.6	39.1	98.6	84.4	74.5	61.1	84.4	
	7	63.9	78.7	54.0	105.0	83.5	50.3	0.0	105.4	87.4	71.1	74.7	75.1	
	8	63.4	51.9	51.6	104.2	82.6	42.6	0.0	101.2	87.8	67.6	71.5	75.4	
	9	66.6	69.2	58.1	101.9	78.0	63.7	0.0	92.9	85.9	69.2	60.9	68.2	
	10	68.7	73.9	63.0	101.2	83.6	81.5	0.0	107.8	86.5	77.2	71.1	78.2	
	11	66.7	71.9	48.4	99.3	84.7	78.8	0.0	115.2	88.1	74.9	63.9	80.6	
	12	69.5	77.4	62.8	100.8	87.4	85.5	0.0	111.0	89.4	85.0	67.3	80.0	
	2021.1	67.3	75.9	63.7	105.9	87.6	94.6	0.0	104.1	91.1	70.4	85.5	78.4	
	2	73.2	78.8	52.3	101.4	93.0	110.3	0.0	113.9	92.1	79.3	94.7	92.0	
	3	74.2	79.3	56.2	103.2	92.4	94.3	0.0	89.6	102.1	80.6	81.6	94.7	
	4	67.2	84.0	53.4	106.5	83.9	104.9	0.0	73.0	84.8	76.7	93.2	89.7	
5	73.7	79.2	50.3	105.3	86.5	106.6	0.0	73.3	92.0	83.6	73.8	91.4		
数	前月比(%)	9.7	-5.7	-5.8	-1.1	3.1	1.6	-	0.4	8.5	9.0	-20.8	1.9	