

取 扱 注 意
令 和 2 年 2 月 2 8 日 (金)
午 前 8 : 3 0 解 禁

職 業 安 定 業 務 取 扱 月 報

(令 和 2 年 1 月 分)

も く じ

1	労働市場の動き	1～3	ページ
2	受理地別 求人倍率・求人・求職の動き	4～6	〃
3	就業地別 求人倍率・求人の動き	7～9	〃
4	職業紹介・雇用保険主要指標	10	〃
5	職業紹介状況	11～13	〃
6	産業別新規求人・充足状況	14	〃
7	職業別常用新規求職・求人就職状況	15	〃
8	雇用保険業務取扱状況	16	〃
9	安定所別職業紹介状況	17～19	〃
10	出稼労働者県外職業紹介状況	20	〃
11	都道府県別有効求人倍率（季節調節値）	21	〃

青森労働局職業安定部職業安定課

労働市場の動き(令和2年1月)

青森労働局職業安定部職業安定課

○ 県内の景気の動向

本県経済は、緩やかに回復している。ただし、消費の動向については引き続き注視していく必要がある。

【青森県:青森県経済統計報告(令和元年11・12月の経済指標を中心として)】

県内の景気は、一部に弱めの動きがみられるが、緩やかな回復基調にある。

最終需要の動向をみると、個人消費は、消費税率引き上げによる振れを伴いつつも、回復基調にある。公共投資は、横ばい圏内で推移している。設備投資は、一部に投資を慎重化する動きがみられるが、総じてみれば、横ばい圏内で推移している。住宅投資は、幾分弱含んでいる。

生産は、ごく緩やかな増加基調にある。雇用・所得情勢は、緩やかに改善している。

【日本銀行青森支店:県内金融経済概況2月公表分】

2020(令和2)年1月度の青森県企業倒産は5件(前年同月比400.00%増)、負債総額は5億9700万円(同1070.58%増)。倒産件数は引き続き一桁台に留まったものの、2019(令和元)年10月より4ヵ月連続で前年の件数を上回る結果となった。負債総額に関しては、10億円を超える大型倒産の発生は無かったものの、負債が1億円以上の倒産が2件発生した事で前年を大きく上回り、負債総額の前年越えは3ヵ月連続となった。

2019(令和元)年5月、5年1ヶ月ぶりに10件と倒産件数は二桁発生を記録した。翌6月は再度一桁台に留まったが、7月には手形割引業者である千代田信用が倒産し、この影響を受け倒産件数は14件と急増。8月まで4ヶ月連続で件数、負債総額は前年を上回ったが、9月には千代田信用関連の倒産が落ち着いた事で前

年を下回る結果となった。ただし、10月度には再度千代田信用関連の倒産が発生した事で件数は増加、消費税増税の影響も重なり倒産件数は前年を上回るペースで推移している。

中国本土にて発症が確認された新型コロナウイルスの感染拡大に歯止めが掛からず、これに世界経済も大きな打撃を受ける事となり、春節明けの上海株式市場は前営業日比8.7%の大幅下落でスタートした。日本企業、更に青森県内企業への影響も大きく、インバウンド客の減少により小売業、宿泊施設等の不振が続いており、今後も感染拡大が続けば更なる悪影響が予想される。又、水産関連の不漁、再生可能エネルギー関連銘柄の不振等、注目業種の倒産発生も目立ち始め、今後も倒産は前年を上回るペースで推移するであろう。

【東京商工リサーチ青森支店:令和2年1月度青森県企業倒産状況】

労働需給面では、5人以上の解雇者(希望退職者の募集等を含む)を出した企業整理離職者等状況を見ると、平成31年1月の10事業所、解雇者数143人に対し、令和2年1月は12事業所、解雇者数111人となり、事業所数は2件(20.0%)増加し、解雇者数は32人(22.4%)減少した。

雇用情勢をみると、月間有効求職者数(季節調整値)は23,262人で前月に比べ386人増加、月間有効求人数(同)は26,083人で前月に比べ2,013人減少した。有効求人倍率(同)は1.12倍で、前月と比べ0.11ポイント下回った。

新規求人倍率(季節調整値)は1.47倍で、前月と比べ0.33ポイント下回った。

また、就業地別有効求人倍率(同)1.23倍となり、前月の1.34倍を0.11ポイント下回った。(参考指標)

正社員有効求人倍率(原数値)は0.86倍で前年同月を0.10ポイント下回った。

○ 労働市場の概況

月間有効求人全数(学卒を除きパートタイムを含む実数)は、前年同月比13.3%(3,919人)減少の25,475人、全数のうち常用(パートタイムを除く実数)は同11.0%

(1,819人)減少の14,781人となった。

月間有効求職者全数(同)は、前年同月比0.7%(176人)増加の25,042人、全数のうち常用(同)は同0.7%(95人)増加の13,310人となった。

この結果、全数の有効求人倍率(原数値)は1.02倍となり、前年同月を0.16ポイント下回った。

新規求人倍率(原数値)は1.25倍で、前年同月を0.34ポイント下回った。

一方、パートタイム有効求人全数(実数)は、前年同月比14.6%(1,625人)減少の9,535人、同有効求職者全数(同)は同5.1%(351人)増加の7,211人となり、同有効求人倍率は1.32倍で前年同月を0.31ポイント下回った。

○ 求人の動向

新規求人全数(学卒を除きパートタイムを含む実数)は、前年同月比21.4%(2,452人)減少の9,023人、全数のうち常用(パートタイムを除く実数)は同17.1%(1,048人)減少の5,077人、臨時・季節は同31.6%(265人)減少の573人、パートタイムは同25.2%(1,139人)減少の3,373人となった。

また、産業別新規求人全数の前年同月比は、電気・ガス・熱供給・水道業20.0%(2人)、複合サービス事業29.9%(20人)で増加し、農、林、漁業9.7%(11人)、鉱業、採石業、砂利採取業33.3%(2人)、建設業22.2%(307人)、製造業22.6%(178人)、情報通信業33.3%(31人)、運輸業、郵便業29.9%(138人)、卸売業、小売業29.3%(579人)、金融業、保険業42.2%(57人)、不動産業、物品賃貸業43.6%(71人)、学術研究、専門・技術サービス業10.5%(16人)、宿泊業、飲食サービス業45.1%(399人)、生活関連サービス業、娯楽業15.1%(44人)、教育、学習支援業19.9%(41人)、医療、福祉10.7%(317人)、サービス業15.9%(204人)、公務(他に分類されるものを除く)・その他16.4%(79人)で減少した。

製造業の内訳をみると、印刷・同関連業10.0%(2人)、鉄鋼業、非鉄金属製造業47.4%(9人)、電子部品・デバイス・電子回路製造業157.1%(22人)、その他の製造業250.0%(10人)で増加したが、食料品製造業、飲料・たばこ・飼料製造業11.0%

(38人)、繊維工業40.2%(41人)、木材・木製品製造業(家具を除く)、家具・装備品製造業50.0%(6人)、パルプ・紙・紙加工品製造業29.4%(5人)、化学工業、石油製品・石炭製品製造業、プラスチック、ゴム製品製造業44.4%(8人)、窯業・土石製品製造業40.0%(8人)、金属製品製造業54.4%(43人)、はん用・生産用機械器具製造業50.0%(13人)、業務用機械器具製造業60.0%(6人)、電気機械器具製造業27.0%(17人)、情報通信機械器具製造業90.9%(20人)、輸送用機械器具製造業88.9%(16人)で減少した。

新規求人数における正社員求人数の割合は43.2%、有効求人数における割合は44.8%であった。

○ 求職の動向

新規求職申込件数全数(学卒を除きパートタイムを含む実数)は、前年同月比0.4%(32件)減少の7,197件となった。全数のうち常用(パートタイムを除く)は同1.2%(44件)減少の3,756件、臨時・季節(同)は同4.5%(81件)減少の1,713件、パートタイムは同5.7%(93件)増加の1,728件となった。

中高年齢者(パートタイムを除く実数)は、同8.5%(230件)増加の2,944件となった。

また、新規求職者全数における雇用保険受給資格決定件数の割合は49.5%(前年同月50.8%)、常用新規求職者に占める基本手当受給資格決定件数の割合は40.8%(同39.0%)となっている。

常用新規求職者(パートタイムを含む実数)の希望職種別構成は、専門的・技術的職業9.9%(前年同月10.9%)、事務的職業21.5%(同24.9%)、販売の職業7.5%(同8.1%)、サービスの職業12.8%(同14.8%)、生産工程の職業7.9%(同9.1%)、運搬・清掃・包装等の職業14.9%(同20.0%)などとなっている。

○ 就職の動向

就職全数(学卒を除きパートタイムを含む実数)は、前年同月比9.8%(178件)減少の1,634件、全数のうち常用(パートタイムを除く実数)は同6.6%(65件)減少の922件、

臨時・季節(同)は同21.1%(28件)減少の105件、パートタイムは同12.3%(85件)減少し607件となった。

また、雇用保険基本手当受給者(パートタイムを除く実数)の就職件数は前年同月比10.1%(29件)増加し315件となった。

基本手当受給資格決定件数(高年齢を含む)に対する就職率は16.6%(前年同月16.1%)と0.5ポイント前年同月を上回った。

パートを含む常用の新規求職者に対する就職率をみると、24.6%(同27.5%)となっている。

また、常用就職者全数に対する就職件数の職種別構成は、専門的・技術的職業12.0%、事務的職業15.6%、販売の職業8.2%、サービスの職業23.3%、生産工程の職業10.1%、運搬・清掃・包装等の職業16.3%などとなっている。

○ 充足の動向

充足全数(学卒を除きパートタイムを含む実数)は、前年同月比9.8%(169件)減少の1,553件となった。

また、産業別でみると、充足全数のうち前年同月比は、農、林、漁業27.8%(5件)、鉱業、砕石、砂利採取業(前年度0件:2件)、電気・ガス・熱供給・水道業42.9%(3件)、情報通信業20.0%(2件)、不動産業、物品賃貸業83.3%(10件)で増加し、建設業13.9%(16件)、製造業6.4%(12件)、運輸業、郵便業13.7%(10件)、卸売業、小売業19.3%(57件)、金融業、保険業60.0%(3件)、宿泊業、飲食サービス業24.5%(24件)、生活関連サービス業、娯楽業27.8%(15件)、教育、学習支援業34.9%(15件)、医療、福祉4.6%(21件)、サービス業1.6%(3件)、公務(他に分類されるものを除く)・その他12.5%(15件)で減少した。学術研究、専門・技術サービス業(24件)、複合サービス事業(18件)は前年同月と同数であった。

製造業の内訳をみると、繊維工業7.1%(1件)、金属製品製造業62.5%(5件)、業務用機械器具製造業16.7%(1件)、電子部品・デバイス・電子回路製造業133.3%(8件)、電気機械器具製造業125.0%(5件)、輸送用機械器具製造業(前年度0件:2件)、その

他の製造業(前年度0件:3件)で増加し、食料品製造業、飲料・たばこ・飼料製造業18.3%(17件)、木材・木製品製造業(家具を除く)、家具・装備品製造業25.0%(2件)、パルプ・紙・紙加工品製造業33.3%(3件)、印刷・同関連業16.7%(1件)、化学工業、石油製品・石炭製品製造業、プラスチック、ゴム製品製造業50.0%(4件)、窯業・土石製品製造業80.0%(4件)、鉄鋼業、非鉄金属製造業37.5%(3件)、情報通信機械器具製造業50.0%(3件)で減少した。はん用・生産用機械器具製造業(6件)は前年度と同数であった。

○ 地域雇用開発助成金に係る事業所設置及び雇入れ計画書受理状況

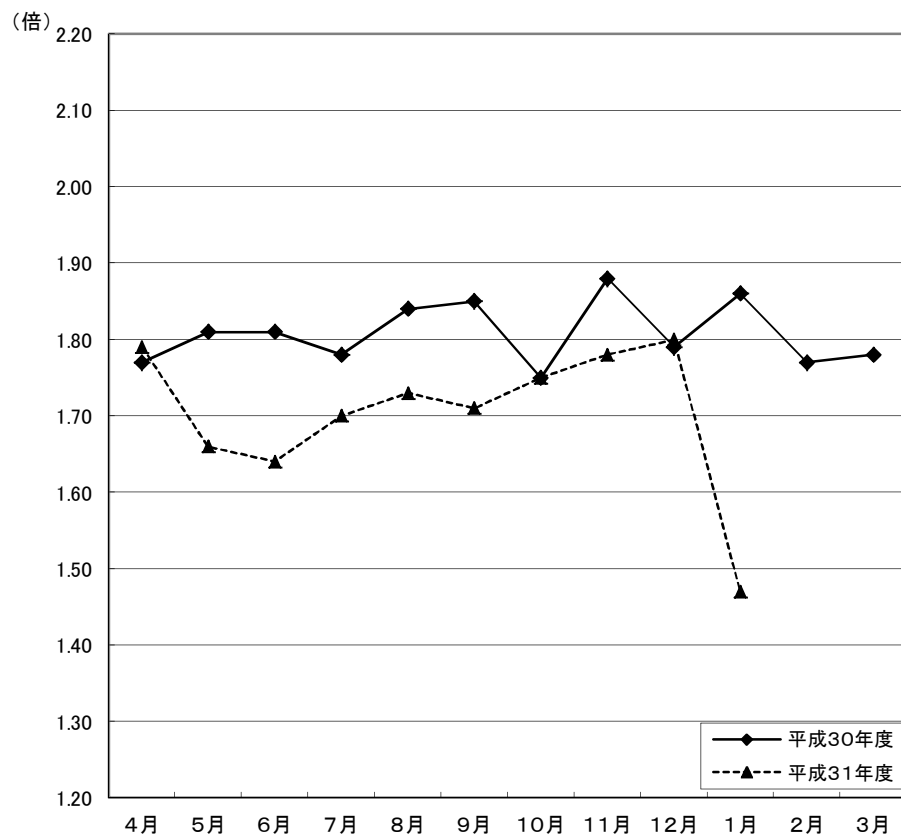
・ 計画書受理件数	0 件	[前年同月 3 件]
・ 雇入れ予定人数	0 人	[前年同月 14 人]

○ 雇用調整助成金等の支給状況

・ 休業実施計画届受理件数	2 件	[前年同月 0 件]
・ 支給件数、金額	1 件	166 千円
		[前年同月 0 件 0 千円]

※「新規求職者全数における雇用保険受給資格決定件数の割合」、「常用新規求職者に占める基本手当受給資格決定件数の割合」及び「基本手当受給資格決定件数(高年齢を含む)に対する就職率」は、いずれも速報値であり、修正する可能性があること。

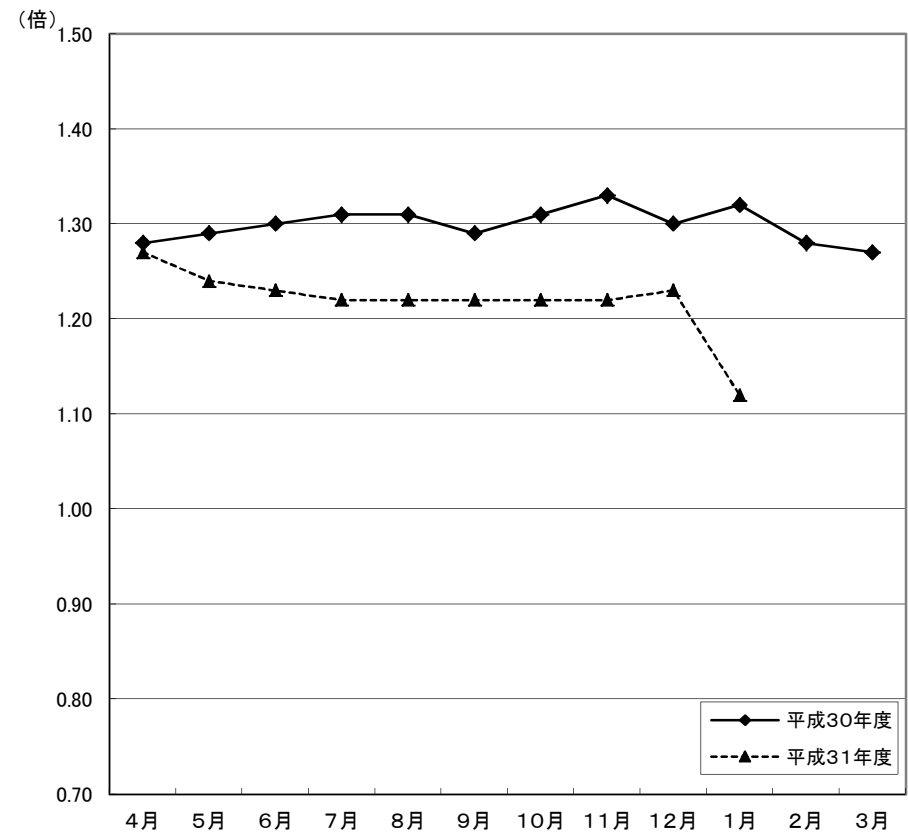
受理地別 新規求人倍率の動き(全数)
(季節調整値)



	4月	5月	6月	7月	8月	9月	10月	11月	12月	1月	2月	3月
平成30年度	1.77	1.81	1.81	1.78	1.84	1.85	1.75	1.88	1.79	1.86	1.77	1.78
平成31年度	1.79	1.66	1.64	1.70	1.73	1.71	1.75	1.78	1.80	1.47		

※ 季節調整法は、センサス局法Ⅱ(X-12ARIMA)による。なお、令和元年12月以前の数値は新季節指数により改訂されている。

受理地別 有効求人倍率の動き(全数)
(季節調整値)

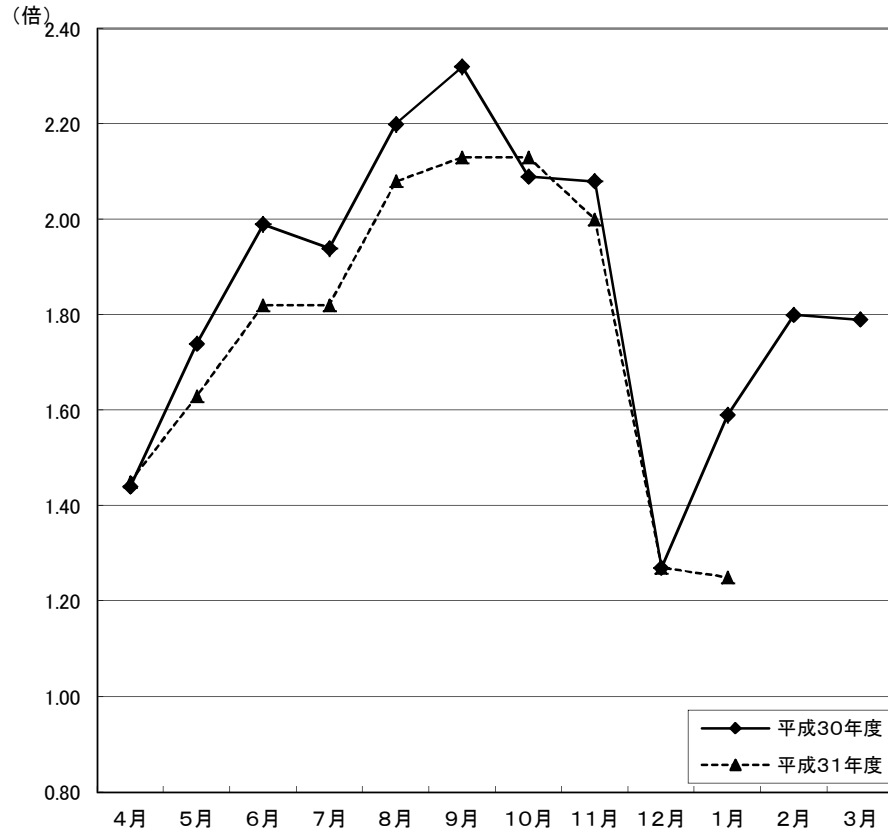


	4月	5月	6月	7月	8月	9月	10月	11月	12月	1月	2月	3月
平成30年度	1.28	1.29	1.30	1.31	1.31	1.29	1.31	1.33	1.30	1.32	1.28	1.27
平成31年度	1.27	1.24	1.23	1.22	1.22	1.22	1.22	1.22	1.23	1.12		

※ 季節調整法は、センサス局法Ⅱ(X-12ARIMA)による。なお、令和元年12月以前の数値は新季節指数により改訂されている。

受理地別 新規求人倍率の動き(全数)

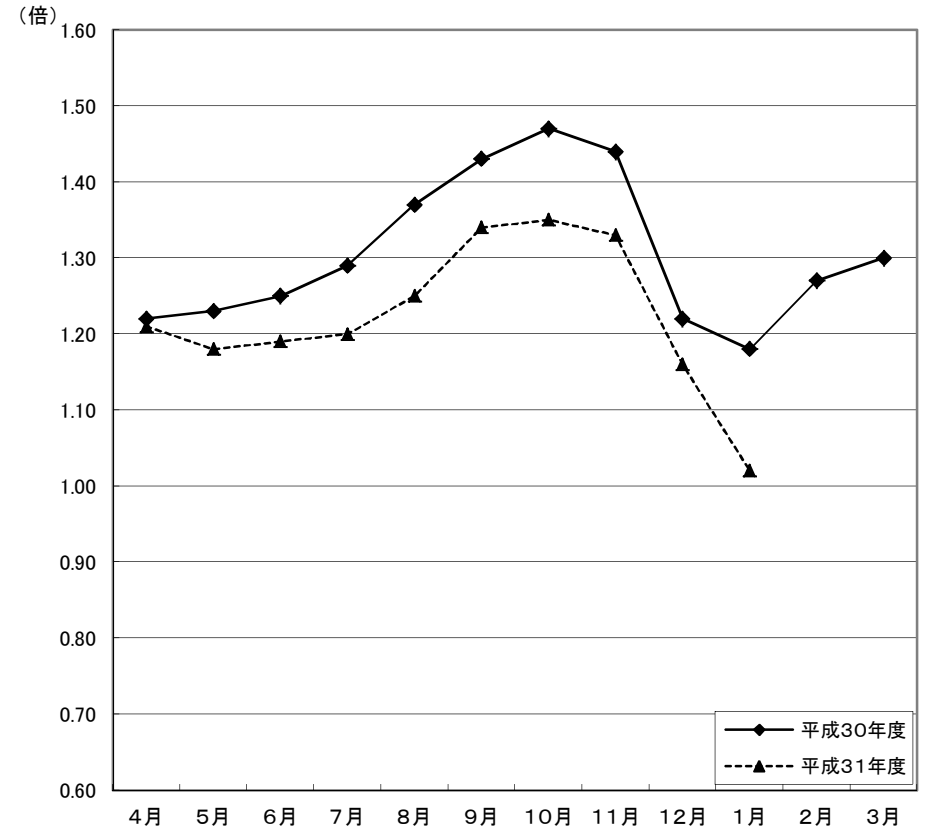
(原数値)



	4月	5月	6月	7月	8月	9月	10月	11月	12月	1月	2月	3月
平成30年度	1.44	1.74	1.99	1.94	2.20	2.32	2.09	2.08	1.27	1.59	1.80	1.79
平成31年度	1.45	1.63	1.82	1.82	2.08	2.13	2.13	2.00	1.27	1.25		

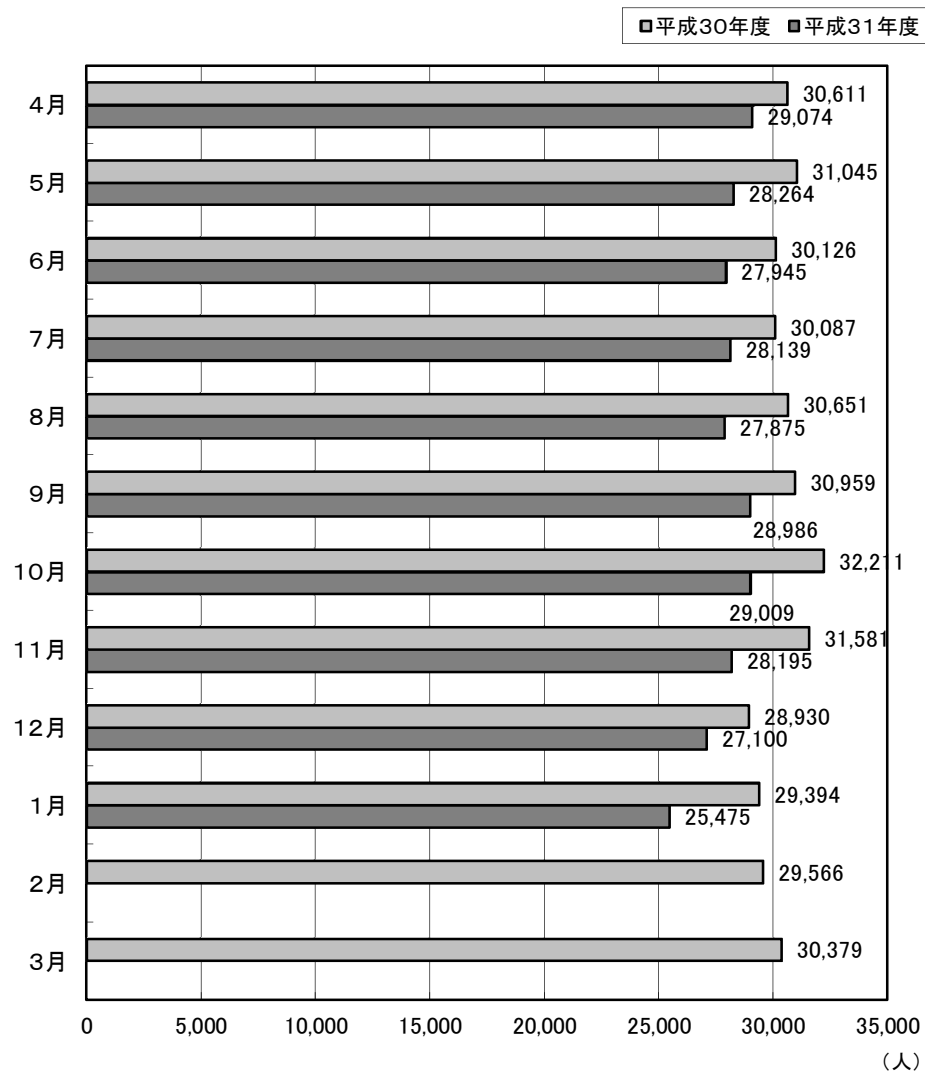
受理地別 有効求人倍率の動き(全数)

(原数値)

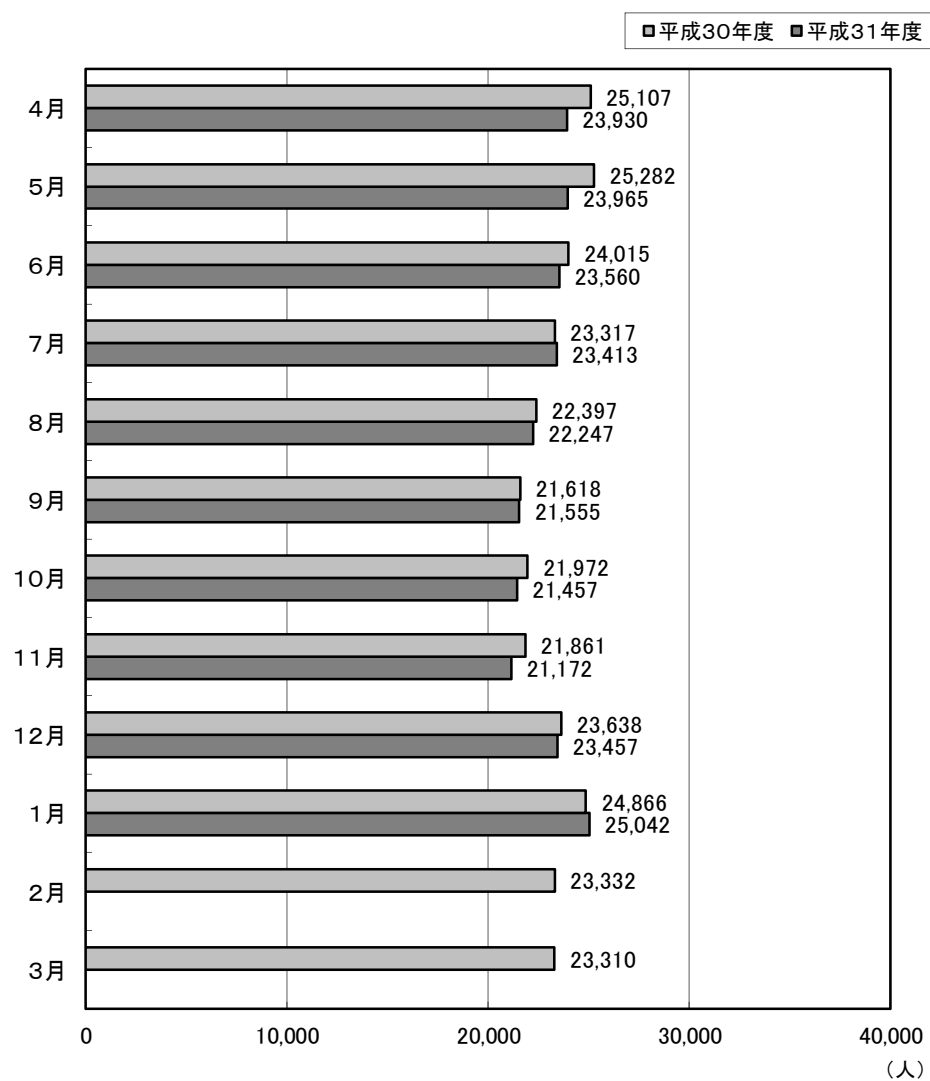


	4月	5月	6月	7月	8月	9月	10月	11月	12月	1月	2月	3月
平成30年度	1.22	1.23	1.25	1.29	1.37	1.43	1.47	1.44	1.22	1.18	1.27	1.30
平成31年度	1.21	1.18	1.19	1.20	1.25	1.34	1.35	1.33	1.16	1.02		

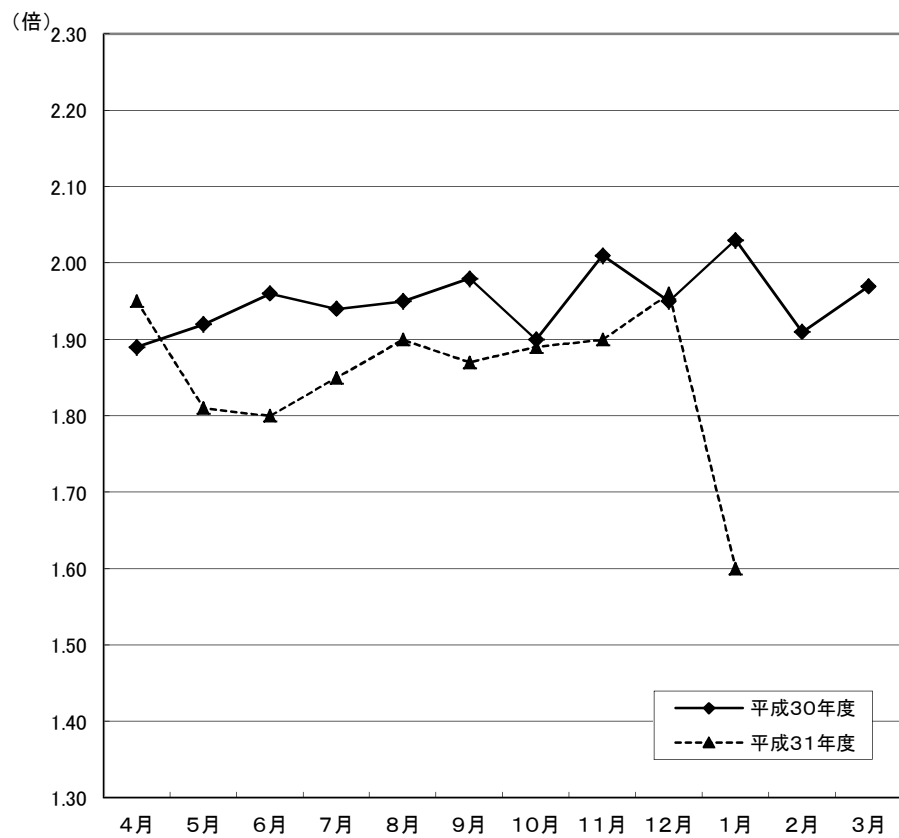
受理地別 有効求人の動き(全数)



受理地別 有効求職の動き(全数)



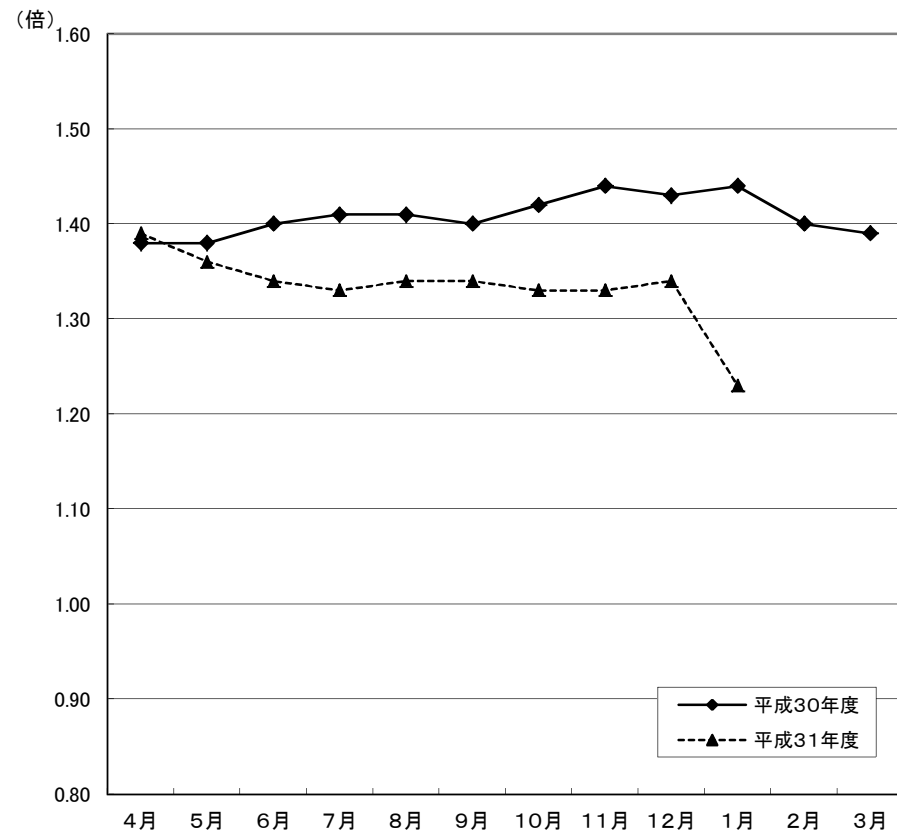
就業地別 新規求人倍率の動き(全数) (季節調整値)



	4月	5月	6月	7月	8月	9月	10月	11月	12月	1月	2月	3月
平成30年度	1.89	1.92	1.96	1.94	1.95	1.98	1.90	2.01	1.95	2.03	1.91	1.97
平成31年度	1.95	1.81	1.80	1.85	1.90	1.87	1.89	1.90	1.96	1.60		

※ 季節調整法は、センサス局法Ⅱ(X-12ARIMA)による。なお、令和元年12月以前の数値は新季節指数により改訂されている。

就業地別 有効求人倍率の動き(全数) (季節調整値)

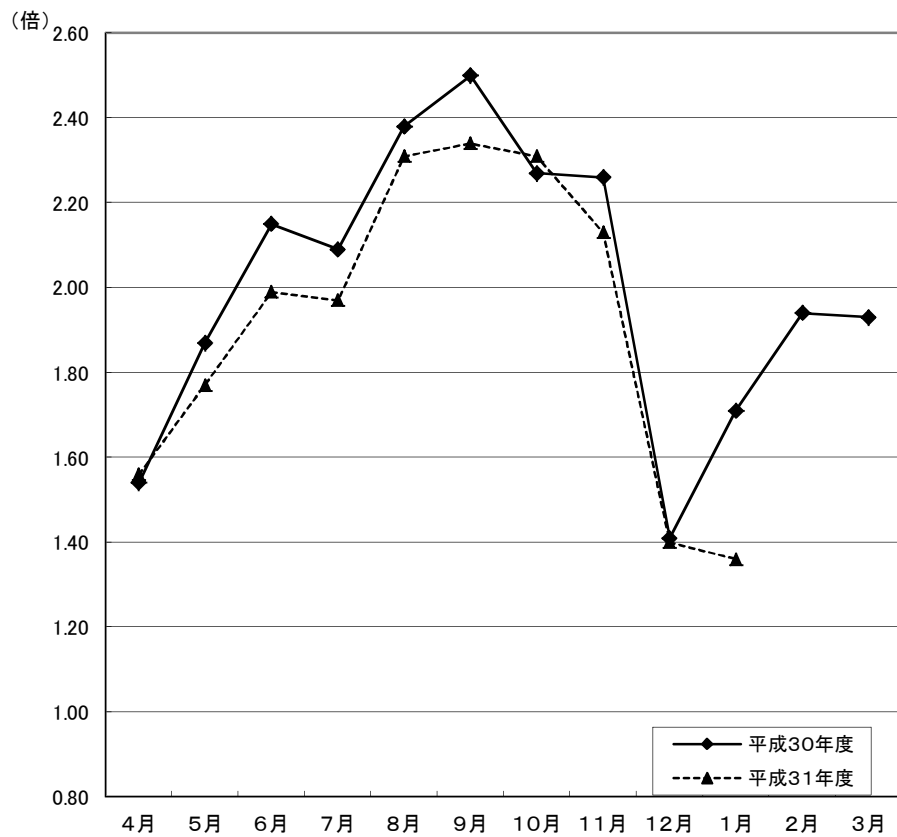


	4月	5月	6月	7月	8月	9月	10月	11月	12月	1月	2月	3月
平成30年度	1.38	1.38	1.40	1.41	1.41	1.40	1.42	1.44	1.43	1.44	1.40	1.39
平成31年度	1.39	1.36	1.34	1.33	1.34	1.34	1.33	1.33	1.34	1.23		

※ 季節調整法は、センサス局法Ⅱ(X-12ARIMA)による。なお、令和元年12月以前の数値は新季節指数により改訂されている。

就業地別 新規求人倍率の動き(全数)

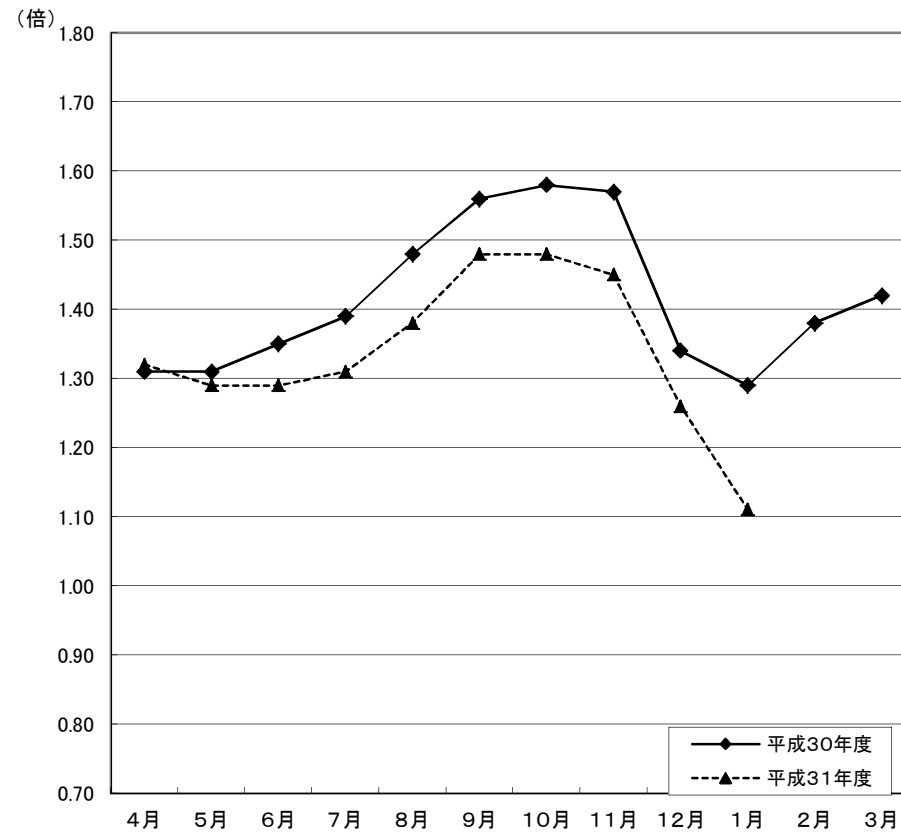
(原数値)



	4月	5月	6月	7月	8月	9月	10月	11月	12月	1月	2月	3月
平成30年度	1.54	1.87	2.15	2.09	2.38	2.50	2.27	2.26	1.41	1.71	1.94	1.93
平成31年度	1.56	1.77	1.99	1.97	2.31	2.34	2.31	2.13	1.40	1.36		

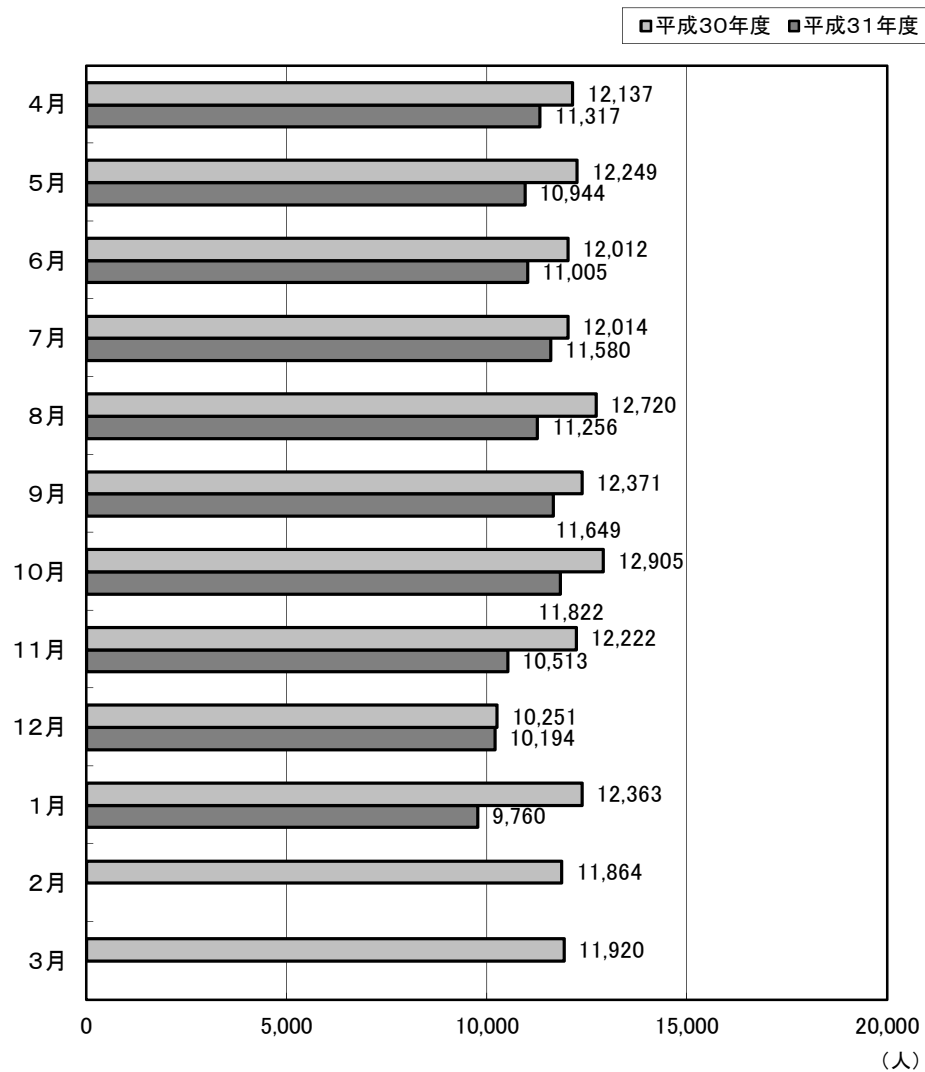
就業地別 有効求人倍率の動き(全数)

(原数値)

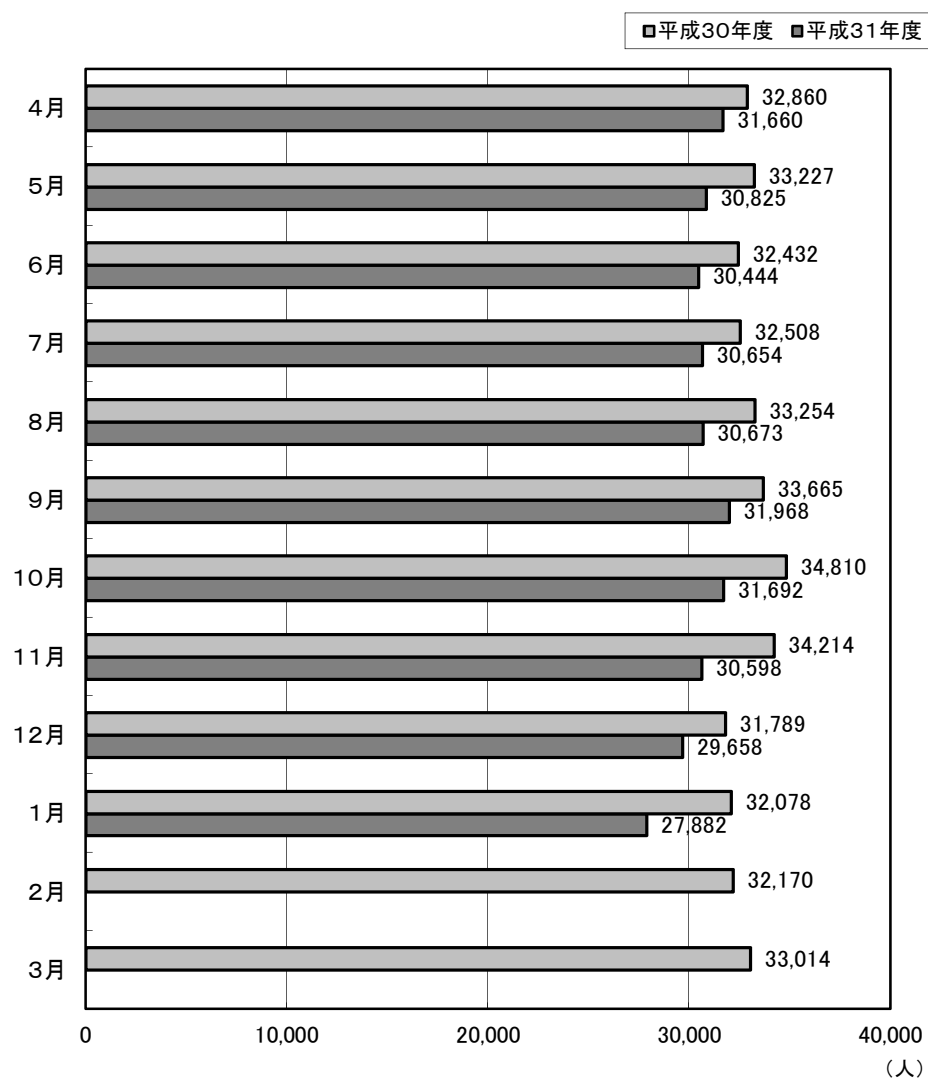


	4月	5月	6月	7月	8月	9月	10月	11月	12月	1月	2月	3月
平成30年度	1.31	1.31	1.35	1.39	1.48	1.56	1.58	1.57	1.34	1.29	1.38	1.42
平成31年度	1.32	1.29	1.29	1.31	1.38	1.48	1.48	1.45	1.26	1.11		

就業地別 新規求人の動き(全数)



就業地別 有効求人への動き(全数)



職業紹介・雇用保険主要指標

(単位:人、倍、%)

区 分					区 分							
	当 月	前 年 同 月	対 比		当 月	前 年 同 月	対 比		当 月	前 年 同 月	対 比	
1	新規求職者数(2+3+4)	7,197	7,229	▲ 0.4	36	34のうち臨時・季節	20	23	▲ 13.0			
2	1のうち常用	3,756	3,800	▲ 1.2	37	充足数(38+39+40)	1,553	1,722	▲ 9.8			
3	1のうち臨時・季節	1,713	1,794	▲ 4.5	38	37のうち常用	874	952	▲ 8.2			
4	1のうちパートタイム	1,728	1,635	5.7	39	37のうち臨時・季節	88	112	▲ 21.4			
5	4のうち臨時・季節	22	7	214.3	40	37のうちパートタイム	591	658	▲ 10.2			
6	1のうち中高年者(パートタイムを除く)	2,944	2,714	8.5	41	40のうち臨時・季節	176	179	▲ 1.7			
7	6のうち常用	1,671	1,451	15.2	42	新規求人倍率(季節調整値・全数)	1.47	(前月) 1.80	▲ 0.33			
8	月間有効求職者数(9+10+11)	25,042	24,866	0.7	43	新規求人倍率(原数値・全数)	1.25	1.59	▲ 0.34			
9	8のうち常用	13,310	13,215	0.7	44	新規求人倍率(原数値・常用)	1.43	1.79	▲ 0.36			
10	8のうち臨時・季節	4,521	4,791	▲ 5.6	45	新規求人倍率(原数値・臨時)	0.70	0.96	▲ 0.26			
11	8のうちパートタイム	7,211	6,860	5.1	46	有効求人倍率(季節調整値・全数)	1.12	(前月) 1.23	▲ 0.11			
12	11のうち臨時・季節	48	31	54.8	47	有効求人倍率(原数値・全数)	1.02	1.18	▲ 0.16			
13	8のうち中高年者(パートタイムを除く)	9,526	9,185	3.7	48	有効求人倍率(原数値・常用)	1.10	1.28	▲ 0.18			
14	13のうち常用	6,134	5,695	7.7	49	有効求人倍率(原数値・臨時)	0.63	0.76	▲ 0.13			
15	新規求人数(16+17+18)	9,023	11,475	▲ 21.4	50	就職率(26÷1×100)	22.7	25.1	▲ 2.4			
16	15のうち常用	5,077	6,125	▲ 17.1	51	常用就職率(パートタイムを含む)	24.6	27.5	▲ 2.9			
17	15のうち臨時・季節	573	838	▲ 31.6	52	中高年就職率(31÷6×100)	13.3	15.5	▲ 2.2			
18	15のうちパートタイム	3,373	4,512	▲ 25.2	53	同上常用就職率(32÷7×100)	20.5	23.7	▲ 3.2			
19	18のうち臨時・季節	643	899	▲ 28.5	54	充足率(37÷15×100)	17.2	15.0	2.2			
20	月間有効求人数(21+22+23)	25,475	29,394	▲ 13.3	55	同上常用充足率(38÷16×100)	17.2	15.5	1.7			
21	20のうち常用	14,781	16,600	▲ 11.0	56	離職票交付枚数(基本手当・高年齢・短時間)	3,788	3,720	1.8			
22	20のうち臨時・季節	1,159	1,634	▲ 29.1	57	離職票交付枚数(短期特例)	1,336	1,493	▲ 10.5			
23	20のうちパートタイム	9,535	11,160	▲ 14.6	58	受給資格決定件数(59+60+61)	3,566	3,674	▲ 2.9			
24	23のうち臨時・季節	1,718	2,050	▲ 16.2	59	58のうち基本手当	1,532	1,482	3.4			
25	紹介件数	5,257	6,037	▲ 12.9	60	58のうち高年齢	367	298	23.2			
26	就職件数(27+28+29)	1,634	1,812	▲ 9.8	61	58のうち短期特例	1,667	1,894	▲ 12.0			
27	26のうち常用	922	987	▲ 6.6	62	初回受給者数(基本手当)	1,174	1,169	0.4			
28	26のうち臨時・季節	105	133	▲ 21.1	63	受給者実人員(64+65+66)	7,935	8,193	▲ 3.1			
29	26のうちパートタイム	607	692	▲ 12.3	64	63のうち基本手当	4,742	4,622	2.6			
30	29のうち臨時・季節	183	187	▲ 2.1	65	63のうち高年齢	350	301	16.3			
31	26のうち中高年者(パートタイムを除く)	393	421	▲ 6.7	66	63のうち短期特例	2,843	3,270	▲ 13.1			
32	31のうち常用	342	344	▲ 0.6	67	雇用保険支給金額(68+69+70)(千円)	1,235,265	1,268,375	▲ 2.6			
33	26のうち基本手当受給者(パートタイムを除く)	315	286	10.1	68	67のうち基本手当	591,000	561,516	5.3			
34	26のうち他県への就職	99	107	▲ 7.5	69	67のうち高年齢	71,540	58,144	23.0			
35	34のうち常用	79	84	▲ 6.0	70	67のうち短期特例	572,725	648,715	▲ 11.7			

(資料) 青森労働局職業安定部職業安定課「職業安定業務統計」「雇用保険事業統計」。

(注1) 「求人倍率」は新規学卒を除きパートタイムを含む。

(注2) 「うち常用」、「うち臨時・季節」はパートタイムを除く。

(注3) パートタイムを除く求人倍率(原数値)は次の通りである。()内は前年同月。

新規求人倍率 全数 1.03 (1.24) 常用 1.35 (1.61) 臨時・季節 0.33 (0.47)

有効求人倍率 全数 0.89 (1.01) 常用 1.11 (1.26) 臨時・季節 0.26 (0.34)

職業紹介状況（１～求職）

（単位：人、％）

区分	新規求職者数							月間有効求職者数						
	全数計	対前年同期比	うち常用	うち臨時季節	うちパートタイム	うちうち常用	うち中高年	全数計	対前年同期比	うち常用	うち臨時季節	うちパートタイム	うちうち常用	うち中高年
21年度	132,886	▲ 4.0	80,176	24,902	27,808	27,593	41,018	499,468	7.5	349,743	45,754	103,971	103,361	153,502
22年度	127,002	▲ 4.4	76,178	22,920	27,904	27,645	39,511	454,240	▲ 9.1	309,048	42,080	103,112	102,419	140,854
23年度	121,269	▲ 4.5	73,985	20,219	27,065	26,794	36,914	438,552	▲ 3.5	297,190	37,685	103,677	102,889	134,210
24年度	113,426	▲ 6.5	69,217	19,052	25,157	24,952	34,281	406,861	▲ 7.2	273,737	36,076	97,048	96,463	120,790
25年度	108,037	▲ 4.8	65,547	17,674	24,816	24,630	32,618	388,917	▲ 4.4	258,186	34,008	96,723	96,211	115,240
26年度	100,673	▲ 6.8	60,925	16,214	23,534	23,317	31,300	360,587	▲ 7.3	236,174	31,399	93,014	92,419	108,692
27年度	92,698	▲ 7.9	56,005	14,449	22,244	22,050	29,455	333,669	▲ 7.5	215,803	28,148	89,718	89,166	101,862
28年度	84,143	▲ 9.2	51,188	12,348	20,607	20,443	27,493	303,715	▲ 9.0	196,285	22,669	84,761	84,293	94,654
29年度	78,462	▲ 6.8	47,422	10,803	20,237	20,088	26,176	288,670	▲ 5.0	183,260	20,493	84,917	84,484	91,683
30年度合計	74,010	▲ 5.7	43,925	9,754	20,331	20,237	25,101	280,715	▲ 2.8	172,589	19,124	89,002	88,658	88,881
30年度月平均	6,168	▲ 5.7	3,660	813	1,694	1,686	2,092	23,393	▲ 2.8	14,382	1,594	7,417	7,388	7,407
30年 4月	7,899	▲ 5.6	4,715	541	2,643	2,635	2,554	25,107	▲ 5.3	16,186	950	7,971	7,943	7,782
5月	6,567	▲ 0.5	3,981	704	1,882	1,874	2,208	25,282	▲ 2.6	15,797	1,322	8,163	8,138	8,038
6月	5,596	▲ 8.8	3,374	604	1,618	1,607	1,804	24,015	▲ 3.3	14,885	1,269	7,861	7,829	7,568
7月	5,739	▲ 4.8	3,456	740	1,543	1,538	1,936	23,317	▲ 2.8	14,438	1,444	7,435	7,408	7,377
8月	5,350	▲ 6.6	3,536	292	1,522	1,516	1,594	22,397	▲ 4.2	14,221	869	7,307	7,282	6,712
9月	4,953	▲ 12.8	3,339	87	1,527	1,522	1,368	21,618	▲ 3.7	14,124	219	7,275	7,251	6,249
10月	5,692	3.5	3,796	136	1,760	1,748	1,600	21,972	▲ 0.8	14,309	234	7,429	7,397	6,273
11月	5,409	▲ 1.9	3,227	723	1,459	1,450	1,815	21,861	▲ 0.2	13,697	909	7,255	7,223	6,506
12月	7,296	▲ 5.0	2,853	3,176	1,267	1,253	3,575	23,638	▲ 0.8	12,862	3,927	6,849	6,810	8,494
31年 1月	7,229	▲ 8.7	3,800	1,794	1,635	1,628	2,714	24,866	▲ 3.2	13,215	4,791	6,860	6,829	9,185
2月	6,116	▲ 3.2	3,838	628	1,650	1,647	1,991	23,332	▲ 1.7	14,058	2,185	7,089	7,064	7,587
3月	6,164	▲ 11.8	4,010	329	1,825	1,819	1,942	23,310	▲ 3.8	14,797	1,005	7,508	7,484	7,110
31年 4月	7,248	▲ 8.2	4,373	480	2,395	2,385	2,446	23,930	▲ 4.7	15,110	778	8,042	8,015	7,474
元年 5月	6,171	▲ 6.0	3,791	533	1,847	1,844	2,100	23,965	▲ 5.2	14,939	923	8,103	8,078	7,683
6月	5,532	▲ 1.1	3,299	620	1,613	1,603	1,949	23,560	▲ 1.9	14,404	1,157	7,999	7,972	7,694
7月	5,890	2.6	3,551	776	1,563	1,548	2,050	23,413	0.4	14,296	1,409	7,708	7,677	7,645
8月	4,881	▲ 8.8	3,181	337	1,363	1,359	1,567	22,247	▲ 0.7	13,838	988	7,421	7,396	6,997
9月	4,968	0.3	3,286	87	1,595	1,588	1,398	21,555	▲ 0.3	13,818	207	7,530	7,504	6,343
10月	5,113	▲ 10.2	3,419	102	1,592	1,580	1,515	21,457	▲ 2.3	13,817	176	7,464	7,438	6,291
11月	4,944	▲ 8.6	2,958	556	1,430	1,416	1,703	21,172	▲ 3.2	13,226	643	7,303	7,269	6,445
12月	7,287	▲ 0.1	2,949	3,004	1,334	1,319	3,536	23,457	▲ 0.8	12,784	3,653	7,020	6,982	8,545
2年 1月	7,197	▲ 0.4	3,756	1,713	1,728	1,706	2,944	25,042	0.7	13,310	4,521	7,211	7,163	9,526
2月														
3月														
31年度合計	59,231	▲ 4.0	34,563	8,208	16,460	16,348	21,208	229,798	▲ 1.8	139,542	14,455	75,801	75,494	74,643

（資料）青森労働局職業安定部職業安定課「職業安定業務統計」。

（注）新規学卒を除く。「うち常用」、「うち臨時季節」、「うち中高年」はパートタイムを除く。

職業紹介状況（2～求人）

（単位：人、%、倍）

区分	新規求人数						月間有効求人数						求人倍率	
	全数計	対前年同期比	うち常用	うち臨時季節	うちパートタイム	うち常用	全数計	対前年同期比	うち常用	うち臨時季節	うちパートタイム	うち常用	原数値（全数）	
													新規	有効
21年度	70,531	▲ 9.8	33,163	7,293	30,075	24,119	144,270	▲ 17.9	72,014	12,054	60,202	50,311	0.53	0.29
22年度	81,517	15.6	39,063	8,602	33,852	26,990	175,685	21.8	87,064	16,189	72,432	60,098	0.64	0.39
23年度	91,255	11.9	44,865	10,396	35,994	29,019	201,475	14.7	101,956	20,817	78,702	64,937	0.75	0.46
24年度	103,937	13.9	51,688	11,842	40,407	32,984	248,510	23.3	125,821	25,977	96,712	80,270	0.92	0.61
25年度	114,605	10.3	57,548	12,016	45,041	37,162	281,820	13.4	143,151	27,132	111,537	92,975	1.06	0.72
26年度	116,464	1.6	59,973	10,175	46,316	38,168	292,936	3.9	153,613	22,918	116,405	97,482	1.16	0.81
27年度	124,280	6.7	63,421	10,445	50,414	41,361	317,624	8.4	164,745	23,333	129,546	108,393	1.34	0.95
28年度	131,893	6.1	68,997	11,262	51,634	41,651	344,172	8.4	182,564	26,941	134,667	110,182	1.57	1.13
29年度	137,575	4.3	74,955	10,335	52,285	43,116	366,519	6.5	202,679	24,939	138,901	116,093	1.75	1.27
30年度合計	134,346	▲ 2.3	74,817	9,082	50,447	41,988	365,540	▲ 0.3	208,721	20,984	135,835	114,479	1.82	1.30
30年度月平均	11,196	▲ 2.3	6,235	757	4,204	3,499	30,462	▲ 0.3	17,393	1,749	11,320	9,540	1.82	1.30
30年 4月	11,406	▲ 0.2	6,336	634	4,436	3,758	30,611	1.5	17,582	1,505	11,524	9,739	1.44	1.22
5月	11,437	1.1	6,584	660	4,193	3,520	31,045	2.6	17,955	1,548	11,542	9,806	1.74	1.23
6月	11,143	▲ 3.7	6,246	829	4,068	3,370	30,126	▲ 0.2	17,412	1,689	11,025	9,348	1.99	1.25
7月	11,134	▲ 2.8	6,255	795	4,084	3,500	30,087	0.1	17,460	1,791	10,836	9,281	1.94	1.29
8月	11,778	▲ 0.7	6,592	965	4,221	3,690	30,651	▲ 1.6	17,715	1,873	11,063	9,646	2.20	1.37
9月	11,510	▲ 4.7	6,367	931	4,212	3,499	30,959	▲ 2.5	17,561	2,058	11,340	9,779	2.32	1.43
10月	11,899	4.1	6,447	763	4,689	3,842	32,211	1.5	18,081	2,059	12,071	10,215	2.09	1.47
11月	11,269	2.4	6,089	630	4,550	3,771	31,581	3.2	17,540	1,833	12,208	10,212	2.08	1.44
12月	9,298	▲ 9.7	5,363	650	3,285	2,477	28,930	▲ 0.2	16,509	1,429	10,992	9,016	1.27	1.22
31年 1月	11,475	0.6	6,125	838	4,512	3,613	29,394	0.2	16,600	1,634	11,160	9,110	1.59	1.18
2月	10,982	▲ 5.8	6,319	669	3,994	3,405	29,566	▲ 2.8	17,017	1,778	10,771	8,810	1.80	1.27
3月	11,015	▲ 8.8	6,094	718	4,203	3,543	30,379	▲ 4.6	17,289	1,787	11,303	9,517	1.79	1.30
31年 4月	10,480	▲ 8.1	6,203	539	3,738	3,216	29,074	▲ 5.0	17,061	1,489	10,524	8,997	1.45	1.21
元年 5月	10,054	▲ 12.1	5,779	589	3,686	3,102	28,264	▲ 9.0	16,619	1,418	10,227	8,752	1.63	1.18
6月	10,073	▲ 9.6	5,650	744	3,679	3,143	27,945	▲ 7.2	16,399	1,545	10,001	8,554	1.82	1.19
7月	10,693	▲ 4.0	6,257	647	3,789	3,128	28,139	▲ 6.5	16,604	1,511	10,024	8,515	1.82	1.20
8月	10,157	▲ 13.8	5,964	732	3,461	2,939	27,875	▲ 9.1	16,470	1,583	9,822	8,391	2.08	1.25
9月	10,597	▲ 7.9	5,771	923	3,903	3,281	28,986	▲ 6.4	16,780	1,825	10,381	8,845	2.13	1.34
10月	10,906	▲ 8.3	6,069	802	4,035	3,191	29,009	▲ 9.9	16,719	1,842	10,448	8,692	2.13	1.35
11月	9,888	▲ 12.3	5,497	458	3,933	3,107	28,195	▲ 10.7	16,188	1,425	10,582	8,682	2.00	1.33
12月	9,237	▲ 0.7	5,157	532	3,548	2,781	27,100	▲ 6.3	15,684	1,136	10,280	8,314	1.27	1.16
2年 1月	9,023	▲ 21.4	5,077	573	3,373	2,730	25,475	▲ 13.3	14,781	1,159	9,535	7,817	1.25	1.02
2月														
3月														
31年度合計	101,108	▲ 10.0	57,424	6,539	37,145	30,618	280,062	▲ 8.4	163,305	14,933	101,824	85,559	1.71	1.22

（資料）青森労働局職業安定部職業安定課「職業安定業務統計」。

（注）新規学卒を除く。「うち常用」、「うち臨時季節」はパートタイムを除く。

職業紹介状況（3～充足・就職）

（単位：人、％）

区分	充足数								就職件数								
	全数計	対前年 同期比	うち 常用	うち 臨時季節	うち パートタイム	うち うち常用	充足率		全数計	対前年 同期比	うち 常用	うち 臨時季節	うち パートタイム	うち うち常用	うち 受給者	就職率	
							対新規	対有効								対新規	対有効
21年度	35,418	4.3	16,231	4,092	15,095	11,564	50.2	24.5	38,024	3.6	17,393	4,907	15,724	11,958	6,010	28.6	7.6
22年度	37,375	5.5	17,988	4,307	15,080	11,444	45.8	21.3	39,687	4.4	19,048	5,063	15,576	11,844	5,415	31.2	8.7
23年度	38,586	3.2	19,132	4,393	15,061	11,750	42.3	19.2	41,151	3.7	20,438	4,951	15,762	12,300	5,690	33.9	9.4
24年度	38,137	▲ 1.2	19,831	4,016	14,290	11,437	36.7	15.3	40,345	▲ 2.0	21,012	4,356	14,977	11,970	5,961	35.6	9.9
25年度	37,464	▲ 1.8	19,964	3,273	14,227	11,602	32.7	13.3	39,821	▲ 1.3	21,141	3,694	14,986	12,138	6,232	36.9	10.2
26年度	35,709	▲ 4.7	19,616	2,702	13,391	10,844	30.7	12.2	38,107	▲ 4.3	20,887	3,115	14,105	11,335	5,855	37.9	10.6
27年度	33,692	▲ 5.6	18,581	2,258	12,853	10,395	27.1	10.6	35,563	▲ 6.7	19,559	2,577	13,427	10,830	5,534	38.4	10.7
28年度	31,125	▲ 7.6	17,284	2,143	11,698	9,551	23.6	9.0	32,930	▲ 7.4	18,272	2,501	12,157	9,928	5,447	39.1	10.8
29年度	29,477	▲ 5.3	16,551	1,682	11,244	9,355	21.4	8.0	31,196	▲ 5.3	17,363	2,113	11,720	9,679	5,237	39.8	10.8
30年度	27,691	▲ 6.1	15,630	1,560	10,501	8,796	20.6	7.6	29,242	▲ 6.3	16,368	1,963	10,911	9,077	4,865	39.5	10.4
30年度月平均	2,308	0.0	1,303	130	875	733	20.6	7.6	2,437	0.0	1,364	164	909	756	405	39.5	10.4
30年 4月	2,643	▲ 9.2	1,529	130	984	855	23.2	8.6	2,764	▲ 9.7	1,589	160	1,015	868	397	35.0	11.0
5月	2,796	1.6	1,531	131	1,134	985	24.4	9.0	2,904	0.0	1,591	147	1,166	1,014	480	44.2	11.5
6月	2,384	▲ 12.6	1,325	136	923	754	21.4	7.9	2,580	▲ 10.9	1,383	242	955	774	426	46.1	10.7
7月	2,276	0.3	1,311	124	841	712	20.4	7.6	2,395	▲ 1.4	1,374	145	876	735	437	41.7	10.3
8月	2,020	▲ 10.0	1,174	98	748	660	17.2	6.6	2,108	▲ 11.9	1,220	125	763	664	369	39.4	9.4
9月	2,091	▲ 15.1	1,182	144	765	664	18.2	6.8	2,255	▲ 13.7	1,262	194	799	676	424	45.5	10.4
10月	2,431	▲ 2.5	1,411	125	895	764	20.4	7.5	2,607	▲ 2.5	1,488	178	941	797	488	45.8	11.9
11月	2,357	4.9	1,305	162	890	739	20.9	7.5	2,502	4.0	1,386	185	931	773	430	46.3	11.4
12月	1,818	▲ 11.4	981	123	714	508	19.6	6.3	1,950	▲ 10.3	1,048	152	750	535	315	26.7	8.2
31年 1月	1,722	▲ 5.1	952	112	658	479	15.0	5.9	1,812	▲ 4.9	987	133	692	505	286	25.1	7.3
2月	2,061	▲ 6.5	1,208	113	740	599	18.8	7.0	2,159	▲ 5.6	1,267	122	770	622	353	35.3	9.3
3月	3,092	▲ 6.2	1,721	162	1,209	1,077	28.1	10.2	3,206	▲ 7.3	1,773	180	1,253	1,114	460	52.0	13.8
31年 4月	2,544	▲ 3.7	1,417	130	997	906	24.3	8.8	2,688	▲ 2.7	1,485	154	1,049	942	426	37.1	11.2
元年 5月	2,450	▲ 12.4	1,373	125	952	807	24.4	8.7	2,569	▲ 11.5	1,440	134	995	842	435	41.6	10.7
6月	2,282	▲ 4.3	1,299	120	863	729	22.7	8.2	2,395	▲ 7.2	1,352	140	903	770	460	43.3	10.2
7月	2,304	1.2	1,361	128	815	665	21.5	8.2	2,428	1.4	1,421	147	860	697	489	41.2	10.4
8月	1,955	▲ 3.2	1,158	101	696	600	19.2	7.0	2,080	▲ 1.3	1,215	128	737	640	405	42.6	9.3
9月	2,125	1.6	1,210	132	783	676	20.1	7.3	2,269	0.6	1,272	165	832	708	437	45.7	10.5
10月	2,290	▲ 5.8	1,287	158	845	722	21.0	7.9	2,476	▲ 5.0	1,380	196	900	752	462	48.4	11.5
11月	2,048	▲ 13.1	1,110	126	812	664	20.7	7.3	2,162	▲ 13.6	1,177	159	826	681	405	43.7	10.2
12月	1,811	▲ 0.4	1,010	101	700	501	19.6	6.7	1,939	▲ 0.6	1,086	113	740	537	389	26.6	8.3
2年 1月	1,553	▲ 9.8	874	88	591	415	17.2	6.1	1,634	▲ 9.8	922	105	607	424	315	22.7	6.5
2月																	
3月																	
31年度合計	21,362	▲ 5.2	12,099	1,209	8,054	6,685	21.1	7.6	22,640	▲ 5.2	12,750	1,441	8,449	6,993	4,223	38.2	9.9

（資料）青森労働局職業安定部職業安定課「職業安定業務統計」。

（注 1）新規学卒を除く。「うち常用」、「うち臨時季節」はパートタイムを除く。

（注 2）就職件数の「うち受給者」は基本手当受給者でパートタイムを除く。

産業別新規求人・充足状況（新規学卒を除く）

(単位:人、%)

区 分	① 新規求人数			② 常 用		③ パートタイム		④ 充 足 数			⑤ 常 用		⑥ パートタイム		充足率 ④/①
	当 月	前年同月	増減率	当 月	前年同月	当 月	前年同月	当 月	前年同月	増減率	当 月	前年同月	当 月	前年同月	
	農 業 , 林 業 , 漁 業	102	113	▲ 9.7	64	58	36	30	23	18	27.8	17	15	4	
鉱 業 , 採 石 業 , 砂 利 採 取 業	4	6	▲ 33.3	3	5	0	1	2	0	-	2	0	0	0	50.0
建 設 業	1,079	1,386	▲ 22.2	1,030	1,301	37	48	99	115	▲ 13.9	91	96	6	14	9.2
製 造 業	611	789	▲ 22.6	358	525	194	184	175	187	▲ 6.4	114	128	47	42	28.6
食 料 品 製 造 業 , 飲 料 ・ た ば こ ・ 飼 料 製 造 業	307	345	▲ 11.0	153	187	105	113	76	93	▲ 18.3	39	56	28	24	24.8
織 維 工 業	61	102	▲ 40.2	40	74	17	24	15	14	7.1	9	8	5	5	24.6
木 材 ・ 木 製 品 製 造 業 (家 具 を 除 く) 家 具 ・ 装 備 品 製 造 業	6	12	▲ 50.0	6	8	0	0	6	8	▲ 25.0	6	8	0	0	100.0
パ ル プ ・ 紙 ・ 紙 加 工 品 製 造 業	12	17	▲ 29.4	9	14	1	3	6	9	▲ 33.3	3	9	2	0	50.0
印 刷 ・ 同 関 連 業	22	20	10.0	8	16	14	4	5	6	▲ 16.7	2	6	3	0	22.7
化 学 工 業 , 石 油 製 品 ・ 石 炭 製 品 製 造 業 , プ ラ ス チ ッ ク , ゴ ム 製 品 製 造 業	10	18	▲ 44.4	9	14	1	2	4	8	▲ 50.0	4	3	0	3	40.0
窯 業 ・ 土 石 製 品 製 造 業	12	20	▲ 40.0	11	19	1	0	1	5	▲ 80.0	1	5	0	0	8.3
鉄 鋼 業 , 非 鉄 金 属 製 造 業	28	19	47.4	25	16	3	3	5	8	▲ 37.5	5	6	0	2	17.9
金 属 製 品 製 造 業	36	79	▲ 54.4	31	72	4	6	13	8	62.5	11	6	2	2	36.1
は ん 用 ・ 生 産 用 機 械 器 具 製 造 業	13	26	▲ 50.0	13	24	0	2	6	6	0.0	5	6	1	0	46.2
業 務 用 機 械 器 具 製 造 業	4	10	▲ 60.0	1	8	3	2	7	6	16.7	5	5	2	1	175.0
電 子 部 品 ・ デ バ イ ス ・ 電 子 回 路 製 造 業	36	14	157.1	25	5	10	7	14	6	133.3	12	4	0	1	38.9
電 気 機 械 器 具 製 造 業	46	63	▲ 27.0	14	38	30	11	9	4	125.0	5	1	4	3	19.6
情 報 通 信 機 械 器 具 製 造 業	2	22	▲ 90.9	1	9	1	6	3	6	▲ 50.0	2	5	0	1	150.0
輸 送 用 機 械 器 具 製 造 業	2	18	▲ 88.9	1	18	1	0	2	0	-	2	0	0	0	100.0
そ の 他 の 製 造 業	14	4	250.0	11	3	3	1	3	0	-	3	0	0	0	21.4
電 気 ・ ガ ス ・ 熱 供 給 ・ 水 道 業	12	10	20.0	0	2	9	7	10	7	42.9	1	1	9	6	83.3
情 報 通 信 業	62	93	▲ 33.3	43	48	16	19	12	10	20.0	9	10	1	0	19.4
運 輸 業 , 郵 便 業	323	461	▲ 29.9	247	321	42	98	63	73	▲ 13.7	51	55	9	13	19.5
卸 売 業 , 小 売 業	1,399	1,978	▲ 29.3	639	840	743	1,090	238	295	▲ 19.3	119	144	107	141	17.0
卸 売 業	270	453	▲ 40.4	191	279	76	144	75	90	▲ 16.7	54	55	19	30	27.8
小 売 業	1,129	1,525	▲ 26.0	448	561	667	946	163	205	▲ 20.5	65	89	88	111	14.4
金 融 業 , 保 険 業	78	135	▲ 42.2	46	44	30	51	2	5	▲ 60.0	2	5	0	0	2.6
不 動 産 業 , 物 品 賃 貸 業	92	163	▲ 43.6	54	78	36	84	22	12	83.3	14	7	7	5	23.9
学 術 研 究 , 専 門 ・ 技 術 サ ー ビ ス 業	137	153	▲ 10.5	76	81	40	42	24	24	0.0	16	18	8	6	17.5
宿 泊 業 , 飲 食 サ ー ビ ス 業	486	885	▲ 45.1	140	254	338	621	74	98	▲ 24.5	28	32	45	66	15.2
宿 泊 業	119	177	▲ 32.8	48	72	70	97	30	31	▲ 3.2	13	14	17	17	25.2
飲 食 サ ー ビ ス 業	367	708	▲ 48.2	92	182	268	524	44	67	▲ 34.3	15	18	28	49	12.0
生 活 関 連 サ ー ビ ス 業 , 娯 楽 業	248	292	▲ 15.1	99	138	147	150	39	54	▲ 27.8	15	22	24	28	15.7
教 育 , 学 習 支 援 業	165	206	▲ 19.9	80	79	73	118	28	43	▲ 34.9	12	18	12	22	17.0
医 療 , 福 祉	2,656	2,973	▲ 10.7	1,635	1,699	957	1,137	436	457	▲ 4.6	282	283	144	154	16.4
医 療 業	832	1,071	▲ 22.3	482	549	322	454	119	119	0.0	82	84	33	32	14.3
社 会 保 険 ・ 社 会 福 祉 ・ 介 護 事 業	1,818	1,894	▲ 4.0	1,149	1,143	634	682	317	337	▲ 5.9	200	199	111	122	17.4
複 合 サ ー ビ ス 事 業	87	67	29.9	19	23	26	13	18	18	0.0	10	10	5	5	20.7
サ ー ビ ス 業 (他 に 分 類 さ れ な い も の)	1,079	1,283	▲ 15.9	502	506	313	495	183	186	▲ 1.6	83	97	79	70	17.0
公 務 (他 に 分 類 さ れ る も の を 除 く) ・ そ の 他	403	482	▲ 16.4	42	123	336	324	105	120	▲ 12.5	8	11	84	83	26.1
合 計	9,023	11,475	▲ 21.4	5,077	6,125	3,373	4,512	1,553	1,722	▲ 9.8	874	952	591	658	17.2

(資料) 青森労働局職業安定部職業安定課「職業安定業務統計」。

(注) ①新規求人数(②+③+臨時・季節)、④充足数(⑤+⑥+臨時・季節)。

職業別常用新規求職・求人・就職状況（新規学卒を除く）

（単位：人、％）

区 分	① 新規求職者数					② 新規求人数					③ 求人倍率 ②／①	④ 就職件数					⑤ 就職率 ④／①
				パートタイム					パートタイム						パートタイム		
	当 月	前年同月	増減率	当 月	前年同月	当 月	前年同月	増減率	当 月	前年同月		当 月	前年同月	増減率	当 月	前年同月	
管 理 的 職 業	11	8	37.5	1	0	27	12	125.0	0	0	2.45	1	2	▲ 50.0	0	0	9.1
専 門 的 ・ 技 術 的 職 業	541	592	▲ 8.6	148	156	1,401	1,909	▲ 26.6	399	641	2.59	161	212	▲ 24.1	36	48	29.8
建築・土木・測量技術者	29	22	31.8	2	1	155	195	▲ 20.5	2	0	5.34	6	10	▲ 40.0	1	0	20.7
情報処理・通信技術者	31	22	40.9	1	0	18	35	▲ 48.6	0	5	0.58	6	5	20.0	0	0	19.4
保健師、助産師、看護師	136	162	▲ 16.0	41	51	451	619	▲ 27.1	131	198	3.32	59	59	-	17	11	43.4
社会福祉の専門的職業	129	158	▲ 18.4	38	52	403	585	▲ 31.1	116	265	3.12	57	75	▲ 24.0	15	22	44.2
事 務 的 職 業	1,172	1,351	▲ 13.2	342	345	816	921	▲ 11.4	363	343	0.70	210	218	▲ 3.7	56	67	17.9
一般事務の職業	1,075	1,218	▲ 11.7	321	321	610	684	▲ 10.8	296	262	0.57	154	149	3.4	37	40	14.3
会計事務の職業	42	37	13.5	11	5	57	70	▲ 18.6	12	30	1.36	17	22	▲ 22.7	3	5	40.5
販 売 の 職 業	407	437	▲ 6.9	127	142	817	1,052	▲ 22.3	349	505	2.01	110	128	▲ 14.1	42	63	27.0
サ ー ビ ス の 職 業	700	804	▲ 12.9	260	295	1,992	2,445	▲ 18.5	906	1,226	2.85	313	337	▲ 7.1	119	152	44.7
飲食物調理の職業	204	223	▲ 8.5	91	100	366	548	▲ 33.2	202	299	1.79	79	93	▲ 15.1	36	58	38.7
接客・給仕の職業	119	172	▲ 30.8	48	74	297	536	▲ 44.6	192	356	2.50	41	57	▲ 28.1	21	36	34.5
保 安 の 職 業	55	38	44.7	16	8	240	105	128.6	76	22	4.36	20	26	▲ 23.1	4	4	36.4
農 林 漁 業 の 職 業	67	62	8.1	9	21	112	87	28.7	38	21	1.67	20	19	5.3	1	8	29.9
生 産 工 程 の 職 業	434	493	▲ 12.0	91	113	732	969	▲ 24.5	149	178	1.69	136	182	▲ 25.3	32	30	31.3
金属材料製造、金属加工、金属溶接・溶断の職業	32	51	▲ 37.3	3	4	97	150	▲ 35.3	9	9	3.03	17	13	30.8	0	1	53.1
製品製造・加工処理の職業（金属材料製造、金属加工、金属溶接・溶断を除く）	177	196	▲ 9.7	63	79	293	426	▲ 31.2	109	139	1.66	73	102	▲ 28.4	24	23	41.2
機械組立の職業	122	136	▲ 10.3	18	21	47	64	▲ 26.6	19	15	0.39	16	24	▲ 33.3	4	5	13.1
輸 送 ・ 機 械 運 転 の 職 業	249	238	4.6	37	36	390	525	▲ 25.7	50	62	1.57	93	88	5.7	10	13	37.3
建 設 ・ 採 掘 の 職 業	242	219	10.5	10	12	654	733	▲ 10.8	5	3	2.70	63	59	6.8	1	0	26.0
建設の職業（建設躯体工事の職業を除く）	69	61	13.1	0	4	134	151	▲ 11.3	0	0	1.94	17	13	30.8	0	0	24.6
土 木 の 職 業	117	118	▲ 0.8	5	5	293	316	▲ 7.3	4	0	2.50	23	29	▲ 20.7	1	0	19.7
運 搬 ・ 清 掃 ・ 包 装 等 の 職 業	812	1,085	▲ 25.2	408	457	626	980	▲ 36.1	395	612	0.77	219	221	▲ 0.9	123	120	27.0
分 類 不 能 の 職 業	772	101	664.4	257	43	0	0	-	0	0	-	0	0	-	0	0	-
合 計	5,462	5,428	0.6	1,706	1,628	7,807	9,738	▲ 19.8	2,730	3,613	1.43	1,346	1,492	▲ 9.8	424	505	24.6

（資料）青森労働局職業安定部職業安定課「職業安定業務統計」。

（注）③の「求人倍率」は原数値。

雇 用 保 険 業 務 取 扱 状 況

区 分	1. 適用事業所数		2. 被 保 険 者 数		3. 基 本 手 当 (基 本 分)						4. 特 例 一 時 金					
	対前年比		対前年比		①受給資格決定件数		②受給者実人員		③ 給 付 額		④高齢者給付金		①受給資格決定件数		② 給 付 額	
						対前年比		対前年比	(千円)	対前年比	(千円)	対前年比		対前年比	(千円)	対前年比
24年度	24,141	▲ 0.0	341,435	0.6	26,021	▲ 3.0	7,331	▲ 12.4	9,266,826	▲ 12.0	333,861	16.9	18,622	▲ 4.9	3,469,703	▲ 4.3
25年度	24,044	▲ 0.4	343,806	0.7	25,274	▲ 2.9	6,973	▲ 4.9	8,667,461	▲ 6.5	385,564	15.5	17,377	▲ 6.7	3,237,724	▲ 6.7
26年度	24,085	0.2	346,455	0.8	24,037	▲ 4.9	6,361	▲ 8.8	7,986,134	▲ 7.9	458,650	19.0	15,823	▲ 8.9	2,962,767	▲ 8.5
27年度	24,110	0.1	349,007	0.7	23,298	▲ 3.1	5,960	▲ 6.3	7,523,489	▲ 5.8	509,833	11.2	14,168	▲ 10.5	2,620,945	▲ 11.5
28年度	24,094	▲ 0.1	351,249	0.6	22,198	▲ 4.7	5,389	▲ 9.6	6,840,572	▲ 9.1	520,645	2.1	12,165	▲ 14.1	2,223,765	▲ 15.2
29年度	24,113	0.1	357,610	1.8	21,355	▲ 3.8	5,088	▲ 5.6	6,521,114	▲ 4.7	542,125	4.1	10,594	▲ 12.9	1,985,946	▲ 10.7
30年度	24,051	▲ 0.3	359,154	0.4	21,566	1.0	4,885	▲ 4.0	6,312,326	▲ 3.2	682,468	25.9	9,533	▲ 10.0	1,796,402	▲ 9.5
30年 4月	24,080	▲ 0.2	354,824	0.8	3,320	7.7	4,485	▲ 3.3	444,507	▲ 4.7	121,302	37.7	486	▲ 15.0	103,111	11.8
5月	24,103	▲ 0.2	360,088	0.6	2,420	0.9	5,420	▲ 3.0	625,516	2.8	94,536	32.0	760	36.9	104,385	▲ 24.6
6月	24,089	▲ 0.3	361,400	0.4	1,623	▲ 10.2	5,090	▲ 8.7	527,226	▲ 12.7	46,824	11.8	585	▲ 5.6	103,633	20.1
7月	24,098	▲ 0.4	361,491	0.3	1,650	5.0	5,272	▲ 3.0	550,806	1.4	57,088	45.1	732	▲ 9.9	112,179	28.9
8月	24,117	▲ 0.3	361,808	0.4	1,512	1.5	5,585	▲ 3.8	646,411	▲ 5.3	41,705	56.3	278	▲ 32.5	103,075	▲ 34.3
9月	23,986	▲ 0.2	362,062	0.4	1,490	▲ 9.1	5,100	▲ 5.3	530,899	▲ 4.4	41,460	15.6	49	▲ 29.0	16,925	▲ 22.0
10月	24,014	▲ 0.1	361,771	0.4	1,883	9.6	5,086	▲ 1.9	573,221	5.7	51,909	36.3	96	▲ 16.5	13,690	▲ 3.6
11月	24,025	▲ 0.2	361,522	0.3	1,534	6.2	4,770	▲ 4.9	524,249	▲ 7.4	43,089	22.0	698	9.9	27,854	▲ 2.2
12月	24,037	▲ 0.2	358,406	0.3	1,294	1.4	4,360	▲ 2.5	420,228	▲ 2.6	36,433	18.1	3,015	▲ 15.7	138,870	▲ 7.8
31年 1月	24,017	▲ 0.3	356,203	0.5	1,780	0.7	4,622	▲ 0.7	561,516	2.8	58,144	6.4	1,894	▲ 7.4	648,715	▲ 13.0
2月	24,028	▲ 0.3	355,434	0.5	1,508	4.6	4,406	▲ 4.7	448,763	▲ 2.9	47,210	19.5	633	▲ 17.1	297,965	▲ 2.8
3月	24,019	▲ 0.3	354,835	0.5	1,552	▲ 9.6	4,426	▲ 5.3	458,984	▲ 10.5	42,768	6.2	307	▲ 26.9	126,000	▲ 20.4
31年 4月	24,012	▲ 0.3	356,334	0.4	3,089	▲ 7.0	4,548	1.4	473,914	6.6	119,429	▲ 1.5	392	▲ 19.3	79,876	▲ 22.5
元年 5月	24,022	▲ 0.3	360,924	0.2	2,404	▲ 0.7	5,044	▲ 6.9	558,445	▲ 10.7	98,404	4.1	571	▲ 24.9	77,582	▲ 25.7
6月	24,007	▲ 0.3	362,481	0.3	1,816	11.9	5,136	0.9	517,675	▲ 1.8	50,070	6.9	618	5.6	85,831	▲ 17.2
7月	23,995	▲ 0.4	362,439	0.3	1,786	8.2	5,522	4.7	610,146	10.8	69,450	21.7	744	1.6	110,838	▲ 1.2
8月	23,987	▲ 0.5	362,374	0.2	1,537	1.7	5,477	▲ 1.9	616,909	▲ 4.6	42,304	1.4	327	17.6	124,046	20.3
9月	23,713	▲ 1.1	362,785	0.2	1,515	1.7	5,223	2.4	549,328	3.5	48,613	17.3	32	▲ 34.7	23,430	38.4
10月	23,717	▲ 1.2	362,247	0.1	1,893	0.5	5,172	1.7	630,097	9.9	49,040	▲ 5.5	79	▲ 17.7	7,925	▲ 42.1
11月	23,732	▲ 1.2	361,858	0.1	1,386	▲ 9.6	4,795	0.5	504,099	▲ 3.8	43,920	1.9	616	▲ 11.7	25,751	▲ 7.6
12月	23,731	▲ 1.3	359,058	0.2	1,416	9.4	4,629	6.2	451,858	7.5	42,143	15.7	2,829	▲ 6.2	138,859	▲ 0.0
2年 1月	23,735	▲ 1.2	356,681	0.1	1,899	6.7	4,742	2.6	591,000	5.3	71,540	23.0	1,667	▲ 12.0	572,725	▲ 11.7
2月																
3月																

(資料) 青森労働局職業安定部職業安定課「雇用保険事業統計」。(注 1) 年度分のうち「1.適用事業所数」、「2.被保険者数」、「3-②.受給者実人員」は月平均の数値

(注 2) 各月分のうち「1.適用事業所数」、「2.被保険者数」は月末現在の数値。

(注 3) 「3-①受給資格決定件数」は「高年齢者」を含む。

安定所別職業紹介状況（1～全数）

（単位：人、%、倍）

		県合計	青森	八戸	弘前	むつ	野辺地	五所川原	三沢	黒石	
求職者	新規	当月計	7,197	1,644	1,473	1,292	392	331	742	861	462
		うち常用	5,462	1,271	1,258	949	285	193	511	681	314
		うち女	3,330	793	708	548	181	145	310	457	188
		うち中高年	4,017	878	804	679	233	229	442	493	259
	規	前月計	7,287	1,788	1,152	1,356	524	407	804	814	442
		前年同月計	7,229	1,652	1,485	1,219	398	333	801	879	462
	有効	当月計	25,042	6,381	5,077	4,674	1,366	1,109	2,379	2,688	1,368
		うち常用	20,473	5,201	4,627	3,835	974	729	1,830	2,214	1,063
		うち女	11,829	2,969	2,541	2,170	622	469	1,073	1,400	585
		うち中高年	13,885	3,355	2,834	2,446	837	742	1,371	1,569	731
		前月計	23,457	6,012	4,759	4,429	1,275	974	2,294	2,477	1,237
		前年同月計	24,866	6,331	5,312	4,504	1,457	1,077	2,266	2,570	1,349
求人	新規	当月計	9,023	2,181	2,735	1,528	466	385	588	884	256
		うち常用	7,807	1,837	2,294	1,300	429	377	522	809	239
		前月計	9,237	2,215	2,503	1,464	397	539	541	1,293	285
		前年同月計	11,475	3,339	3,049	1,809	508	392	660	1,411	307
	有効	当月計	25,475	6,455	7,665	3,703	1,163	1,230	1,541	2,900	818
		うち常用	22,598	5,710	6,617	3,240	1,082	1,168	1,392	2,674	715
		前月計	27,100	7,067	7,725	4,206	1,177	1,325	1,585	3,043	972
		前年同月計	29,394	8,907	7,887	4,369	1,438	1,016	1,691	3,121	965
	就職件数	当月計	1,634	350	364	340	72	61	163	183	101
		うち常用	1,346	282	317	276	64	52	119	150	86
		うち女	982	226	205	220	44	26	96	109	56
		うち中高年	729	166	175	151	31	24	70	69	43
うち保		433	107	85	87	21	21	40	43	29	
前月計		1,939	406	462	360	97	61	196	243	114	
前年同月計	1,812	406	413	337	75	47	182	244	108		
就職率	当月	22.7	21.3	24.7	26.3	18.4	18.4	22.0	21.3	21.9	
	前月	26.6	22.7	40.1	26.5	18.5	15.0	24.4	29.9	25.8	
	前年同月	25.1	24.6	27.8	27.6	18.8	14.1	22.7	27.8	23.4	
求人倍率	新規	当月	1.25	1.33	1.86	1.18	1.19	1.16	0.79	1.03	0.55
		前月	1.27	1.24	2.17	1.08	0.76	1.32	0.67	1.59	0.64
	有効	前年同月	1.59	2.02	2.05	1.48	1.28	1.18	0.82	1.61	0.66
		当月	1.02	1.01	1.51	0.79	0.85	1.11	0.65	1.08	0.60
	効	前月	1.16	1.18	1.62	0.95	0.92	1.36	0.69	1.23	0.79
		前年同月	1.18	1.41	1.48	0.97	0.99	0.94	0.75	1.21	0.72

（資料）青森労働局職業安定部職業安定課「職業安定業務統計」。

（注 3）「求人倍率」は原数値。

（注 1）新規学卒関係を除く。

（注 4）「就職件数」の「うち保」は雇用保険受給者。

（注 2）就職率＝就職件数÷新規求職×100。

安定所別職業紹介状況（２～一般）

（単位：人、%、倍）

		県合計	青森	八戸	弘前	むつ	野辺地	五所川原	三沢	黒石	
求職	新	当月計	5,469	1,231	1,049	1,031	289	270	585	639	375
		うち常用	3,756	863	838	694	182	133	356	462	228
		うち女	1,978	483	380	343	93	99	187	270	123
		うち中高年	2,944	604	530	520	169	193	348	369	211
		前月計	5,953	1,475	858	1,111	454	362	667	650	376
		前年同月計	5,594	1,267	1,093	955	312	285	644	659	379
	有	当月計	17,831	4,564	3,357	3,416	988	838	1,739	1,907	1,022
		うち常用	13,310	3,395	2,913	2,592	596	461	1,194	1,439	720
		うち女	6,545	1,698	1,300	1,245	314	270	587	785	346
		うち中高年	9,526	2,246	1,756	1,701	618	590	986	1,100	529
		前月計	16,437	4,235	3,099	3,165	917	731	1,669	1,721	900
		前年同月計	18,006	4,647	3,590	3,328	1,064	832	1,692	1,824	1,029
求人	新規	当月計	5,650	1,280	1,800	951	267	296	328	575	153
		うち常用	5,077	1,142	1,594	832	252	293	299	522	143
		前月計	5,689	1,257	1,671	984	234	396	331	666	150
		前年同月計	6,963	1,942	1,901	1,106	285	296	415	827	191
	有効	当月計	15,940	3,738	5,017	2,391	663	928	925	1,753	525
		うち常用	14,781	3,478	4,607	2,164	641	897	858	1,631	505
		前月計	16,820	3,858	5,081	2,769	711	983	952	1,833	633
		前年同月計	18,234	5,133	5,131	2,696	773	793	1,062	2,028	618
	就職件数	当月計	1,027	220	243	199	45	41	93	111	75
		うち常用	922	202	221	179	41	38	78	97	66
		うち女	500	117	115	103	22	12	39	53	39
		うち中高年	393	82	98	79	18	14	34	40	28
うち保		315	88	65	54	15	16	25	29	23	
前月計		1,199	251	268	228	66	35	119	153	79	
前年同月計	1,120	232	274	207	41	34	114	150	68		
就職率	当月	18.8	17.9	23.2	19.3	15.6	15.2	15.9	17.4	20.0	
	前月	20.1	17.0	31.2	20.5	14.5	9.7	17.8	23.5	21.0	
	前年同月	20.0	18.3	25.1	21.7	13.1	11.9	17.7	22.8	17.9	
求人倍率	新	当月	1.03	1.04	1.72	0.92	0.92	1.10	0.56	0.90	0.41
		前月	0.96	0.85	1.95	0.89	0.52	1.09	0.50	1.02	0.40
	規	前年同月	1.24	1.53	1.74	1.16	0.91	1.04	0.64	1.25	0.50
		当月	0.89	0.82	1.49	0.70	0.67	1.11	0.53	0.92	0.51
	有	前月	1.02	0.91	1.64	0.87	0.78	1.34	0.57	1.07	0.70
		前年同月	1.01	1.10	1.43	0.81	0.73	0.95	0.63	1.11	0.60

（資料）青森労働局職業安定部職業安定課「職業安定業務統計」。

（注 1）新規学卒関係、パートタイム関係及び一般日雇関係を除く。

（注 2）就職率＝就職件数÷新規求職×100。

（注 3）「求人倍率」は原数値。

（注 4）「就職件数」の「うち保」は雇用保険受給者。

安定所別職業紹介状況（3～パートタイム）

（単位：人、%、倍）

		県合計	青森	八戸	弘前	むつ	野辺地	五所川原	三沢	黒石	
求	新規	当月計	1,728	413	424	261	103	61	157	222	87
		うち女	1,352	310	328	205	88	46	123	187	65
		前月計	1,334	313	294	245	70	45	137	164	66
		前年同月計	1,635	385	392	264	86	48	157	220	83
職	有効	当月計	7,211	1,817	1,720	1,258	378	271	640	781	346
		うち女	5,284	1,271	1,241	925	308	199	486	615	239
		前月計	7,020	1,777	1,660	1,264	358	243	625	756	337
		前年同月計	6,860	1,684	1,722	1,176	393	245	574	746	320
求	新規	当月計	3,373	901	935	577	199	89	260	309	103
		前月計	3,548	958	832	480	163	143	210	627	135
		前年同月計	4,512	1,397	1,148	703	223	96	245	584	116
	有効	当月計	9,535	2,717	2,648	1,312	500	302	616	1,147	293
		前月計	10,280	3,209	2,644	1,437	466	342	633	1,210	339
		前年同月計	11,160	3,774	2,756	1,673	665	223	629	1,093	347
就	職	当月計	607	130	121	141	27	20	70	72	26
		うち女	482	109	90	117	22	14	57	56	17
		前月計	740	155	194	132	31	26	77	90	35
		前年同月計	692	174	139	130	34	13	68	94	40
就	職	当 月	35.1	31.5	28.5	54.0	26.2	32.8	44.6	32.4	29.9
		前 月	55.5	49.5	66.0	53.9	44.3	57.8	56.2	54.9	53.0
		前年同月	42.3	45.2	35.5	49.2	39.5	27.1	43.3	42.7	48.2
求	新規	当 月	1.95	2.18	2.21	2.21	1.93	1.46	1.66	1.39	1.18
		前 月	2.66	3.06	2.83	1.96	2.33	3.18	1.53	3.82	2.05
		前年同月	2.76	3.63	2.93	2.66	2.59	2.00	1.56	2.65	1.40
	有効	当 月	1.32	1.50	1.54	1.04	1.32	1.11	0.96	1.47	0.85
		前 月	1.46	1.81	1.59	1.14	1.30	1.41	1.01	1.60	1.01
		前年同月	1.63	2.24	1.60	1.42	1.69	0.91	1.10	1.47	1.08

（資料）青森労働局職業安定部職業安定課「職業安定業務統計」。

（注1）就職率＝就職件数÷新規求職×100。

（注2）「求人倍率」は原数値。

平成31年度 出稼労働者【県外】職業紹介状況（平成30年度対比）

I 職業紹介状況

青森労働局職業安定部

年度	区分	4月	5月	6月	7月	8月	9月	10月	11月	12月	1月	2月	3月	年度計
31年度	求職	227	172	55	70	68	55	36	47	100	49			879
	就職	8	5	7	8	22	22	27	22	5	10			136
30年度	求職	226	168	58	49	89	42	58	46	117	55			908
	就職	14	13	11	9	17	25	40	16	17	13			175
増減率	求職	0.4	2.4	▲ 5.2	42.9	▲ 23.6	31.0	▲ 37.9	2.2	▲ 14.5	▲ 10.9			▲ 3.2
	就職	▲ 42.9	▲ 61.5	▲ 36.4	▲ 11.1	29.4	▲ 12.0	▲ 32.5	37.5	▲ 70.6	▲ 23.1			▲ 22.3

II 産業別就職状況

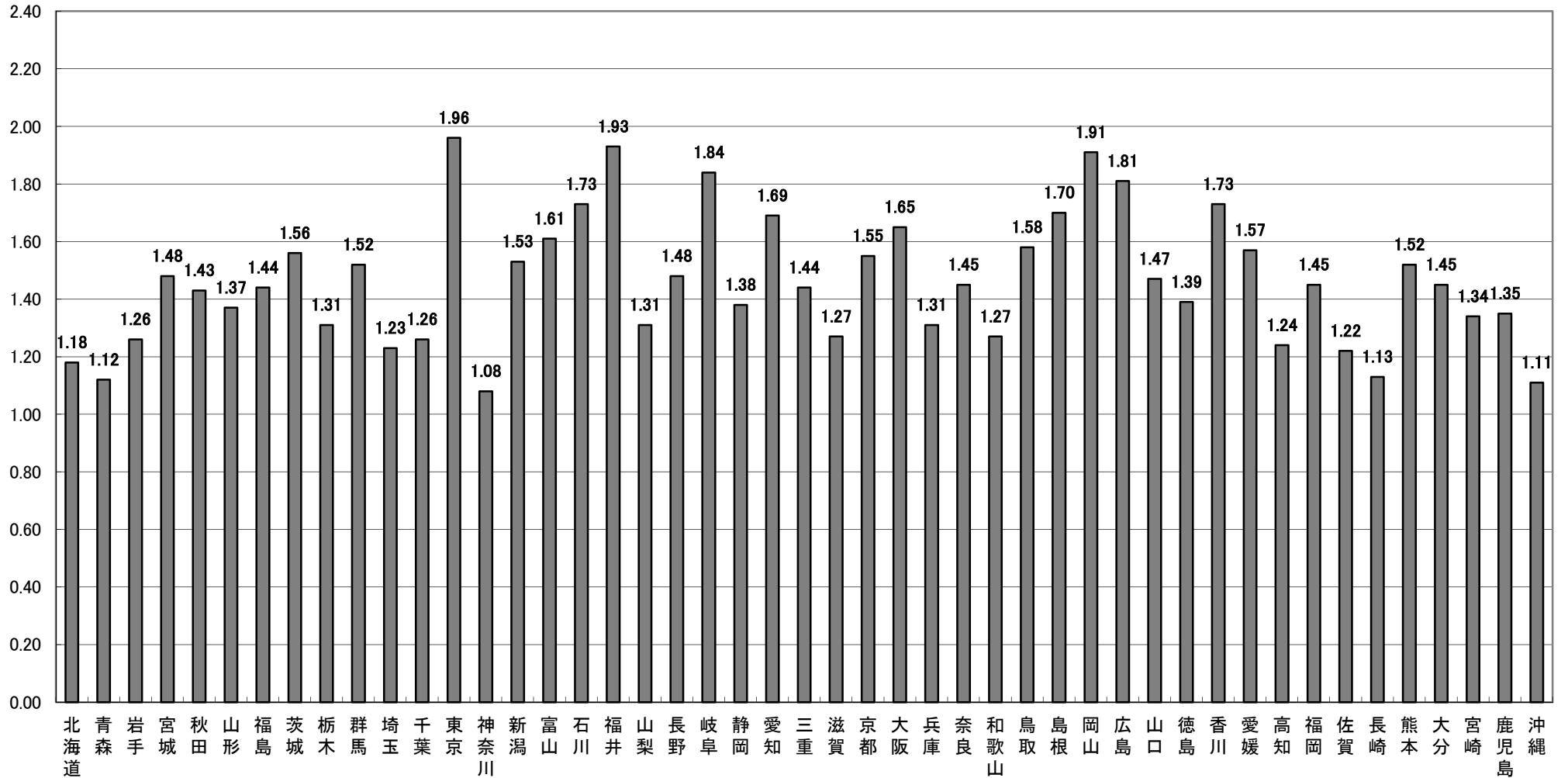
産業	年度	4月	5月	6月	7月	8月	9月	10月	11月	12月	1月	2月	3月	年度計
建設業	31年度	1	1	1	1	1	2	3	4	2	4			20
	30年度	0	0	3	2	0	0	1	2	4	3			15
製造業	31年度	7	3	5	7	19	14	18	14	2	5			94
	30年度	14	13	7	7	17	23	30	9	9	8			137
その他の産業	31年度	0	1	1	0	2	6	6	4	1	1			22
	30年度	0	0	1	0	0	2	9	5	4	2			23

III 地域別就職状況

地域	年度	4月	5月	6月	7月	8月	9月	10月	11月	12月	1月	2月	3月	年度計
合計	31年度	8	5	7	8	22	22	27	22	5	10			136
	30年度	14	13	11	9	17	25	40	16	17	13			175
埼玉	31年度	1	0	0	0	1	2	1	0	0	1			6
	30年度	0	0	0	0	0	0	3	1	0	1			5
東京	31年度	6	1	5	5	17	14	15	10	1	5			79
	30年度	7	6	7	6	14	18	24	7	6	7			102
神奈川	31年度	0	1	1	0	1	2	0	2	2	2			11
	30年度	1	0	2	1	1	1	2	1	4	1			14
静岡	31年度	0	0	0	0	0	1	1	1	0	0			3
	30年度	0	0	0	0	0	0	2	0	0	1			3
愛知	31年度	0	1	1	0	3	0	3	0	0	0			8
	30年度	1	2	0	1	0	3	4	0	0	0			11
その他	31年度	1	2	0	3	0	3	7	9	2	2			29
	30年度	5	5	2	1	2	3	5	7	7	3			40

(注) 求職…出稼労働者として就職を希望し、就職できる状態にある数

都道府県別有効求人倍率：季節調整値
 (新規学卒者を除きパートタイムを含む)
 令和2年1月 全国平均 1.49倍 [原数値1.57倍]



(注) 季節調整値計算(季節調整値替え)は、毎年過去1年分のデータが揃う年初に行われ、季節調整済系列が改訂される。
 (資料出所) 厚生労働省「職業安定業務統計」。